

GAZETA GIEŁDOWA

i LOSOWAN

TYGODNIK FINANSOWO-GIEŁDOWY I GOSPODARCZY

PARADOKSY WSKAŹNIKÓW GOSPODARCZYCH I KURSÓW

W sprawozdaniu Instytutu Badań Koniunktur Gospodarczych i Cen za trzeci kwartał czytamy, że „w Polsce sytuacja gospodarcza kształtowała się na ogół niezależnie od wpływów zewnętrznych”. Wprawdzie w Stanach Zjedn. nastąpiła od dawna przewidywana poprawa gospodarcza, w krajach europejskich jednak nadal przeważała tendencja lekko zniżkowa, gdy w Polsce — zwyżkowa.

Czy sytuacja gospodarcza w Polsce w rzeczy samej „oderwała się” od wpływów zewnętrznych, należy wątpić. Trudno przecież nie widzieć ścisłej zależności polskich cen płodów rolnych od cen światowych. Jeżeli ceny zbóż spadły w Polsce, jak to również wspomniane sprawozdanie stwierdza, o 29 proc. w trzecim kwartale, to niewątpliwie położyć to trzeba na karb zniżkowej tendencji zbóż na rynkach międzynarodowych.

Można dopatrywać się pewnego uniezależnienia się sytuacji w Polsce od wpływów zagranicznych, ale jedynie w sensie i zasięgu ograniczonym. Mianowicie, produkcja przemysłowa w Polsce wzrosła więcej niż w niektórych krajach obcych, i to w tych krajach, które nie mają, jak np. Niemcy czy Włochy, gospodarki zamkniętej, reglamentowanej.

Widzimy jednak, że produkcja przemysłowa w Polsce uniezależniła się nie tylko od wpływów obcych. Jest rzeczą na pozór wysoce paradoksalną, że produkcja ta uzależniła się również od wpływów olbrzymiego, przemożnego odłamu gospodarstwa krajowego: rolnictwa. Widzimy niezmiernie osobliwe zjawisko, że koniunktura rolnicza u nas nie wywiera wpływu na koniunkturę przemysłową; że sytuacja przeważającej części ludności, — ludności wiejskiej, że położenie warsztatów gospodarstw wiejskich nie wiąże się ze stanem warsztatów przemysłowych. Spadek koniunktury na wsi nie zagraża wcale koniunkturze w miastach.

Przyjrzyjmy się danym liczbowym, które podawane są w miesięcznych tablicach staty-

stycznych, ogłaszanych przez wyżej wymieniony Instytut.

Artykuły, sprzedawane przez rolników, staniały bardzo wydatnie: wskaźnik ogólny z usunięciem sezonowości obniżył się od stycznia do września z 49,8 do 41,8, przy czym zboża spadły z 52,3 do 36,1, gdy zwierzęta rzeźne podrożały tylko od 39,7 do 45,7. Ta tendencja cen wskazuje dobitnie, że sytuacja rolnictwa pozostawia bardzo wiele do życzenia. Fakt ten zresztą jest stwierdzony ponad wszelką wątpliwość przez wszystkich obserwatorów życia wiejskiego.

Jakże inaczej przedstawia się sytuacja przemysłowa! Wskaźnik ogólny produkcji przemysłowej wzrósł od stycznia do września ze 115,2 do 120,4, przy czym wskaźnik dóbr wytworzonych jeszcze silniej, bo z 134,2 do 142,9.

Czymże wytłomaczyć sobie można to paradoksalne zjawisko? Słyszymy stale, że poprawa gospodarcza warsztatów wiejskich jest nieodzownym warunkiem ożywienia się produkcji przemysłowej i że należy wszystko czynić, ażeby do poprawy rolnictwa doprowadzić. Tymczasem widzimy, że

wieś nękana jest kryzysem, gdy przemysł rozwija się pomyślnie.

Odpowiedź na powyższe pytanie nie jest trudne. Żwawe tempo postępu w przemyśle jest wynikiem akcji inwestycyjnej państwa. Przeprowadzana jest ona przy pomocy sumy miliardowej i zamówienia udzielane są przemysłowi niezależnie od tego, jakie jest położenie wsi. Naturalnie, nie wszystkie gałęzie przemysłu bezpośrednio korzystają z tych zamówień, ale pośrednio korzyści te wpływają na przeróżne gałęzie, nie związane z tymi zamówieniami, a zwłaszcza, z przemysłami wytwarzającymi dobra spożycia.

Skutki przedstawionego wyżej stanu rzeczy są różnorodne i nie mniej paradoksalne, jak owe podwójne „uzależnienie się”. Nie rozpatrując tych skutków w całym ich splocie, chcemy wskazać na jeden z nich, który dla czytelników naszego pisma jest w danej chwili szczególnie ciekawy.

Skutkiem tym jest marazm od dłuższego czasu panujący na tutejszym rynku papierów wartościowych, — skutkiem paradoksalnym, gdyż ożywienie przemysłowe powinno

przecież pociągnąć za sobą ożywienie na giełdzie.

Skoro inwestycje publiczne prowadzone są, jak na nasze stosunki, na wielką skalę, muszą one być finansowane odpowiednio dużymi funduszami. Jak wiemy, środki te czerpane są ze „sztywnego rynku”, dokąd napływa przeważna część oszczędności krajowych. Na inne lokaty, zwłaszcza na zakup papierów wartościowych, oszczędności te prawie wcale nie są używane; zasilają one „sztywny rynek”. Chociaż inwestycje publiczne są ostatecznie bodaj najpoważniejszym źródłem wytwarzających się oszczędności, to jednak oczywiście nie są powodem, że oszczędności te głównie kierują się na „sztywny rynek”. Ale gdyby tak właśnie sprawa nie zachodziła, to inwestycje nie mogłyby być w wskazany wyżej sposób finansowane i nie mogłyby być przeprowadzane. I wtedy nie byłibyśmy świadkami owego wzrostu wskaźników produkcji przemysłowej. Ponieważ zaś inwestycje te są dokonywane i produkcja przemysłowa, na nich oparta, wzrasta, wynika z tego, że oszczędności służą do ich finansowanie, nie szukają zaś drogi na rynek papierów wartościowych.

Widzimy zatem, że wielkie inwestycje publiczne i wzrost produkcji u nas pozostaje w ścisłym związku przyczynowym z zastoje na giełdzie tutejszej.

Możnaby powyższym wywodom przeciwstawić fakt wysokiego poziomu kursów na giełdach niemieckich, chociaż w Niemczech przeprowadzane są olbrzymie inwestycje publiczne. Nie należy jednak zapominać, że tam finansowane są one w wysokim stopniu przy pomocy ekspansji kredytowej (weksli, bonów skarbowych i t. d.), chociaż drenowane są również oszczędności. Ale tam oszczędności używane są również na kupno papierów. W Polsce ekspansja kredytowa uważana jest za środek niedopuszczalny, natomiast „sztywny rynek”, gdzie koncentruje się przeważna część oszczędności, doszczętnie jest przez inwestycje wchłaniany.

E. L.

Biuro Sprzedaży

Wyrobow Fabryk Jutowych

Ska. z ogr. odp.,

WARSZAWA, ul. Szkolna 2 m. 5,

adr. teleg. „Centrojuta“ Warszawa.

Nr. tel. 546-65, -66, -67

poleca

wszelkie wyroby jutowe.

„Inkorporacja gospodarcza Śląska Zaolzańskiego”

Na powyższy temat wygłosił niezwykle ciekawy odczyt wice-dyrektor B. G. K., p. Karol Żyła. Prelegent, sam pochodzący z Zaolzia, uczestnik walk powstańczych, biorący od wielu lat udział w pracach nad odzyskaniem tej dzielnicy Rzeczypospolitej, równocześnie zaś wybitny działacz naszego życia gospodarczego, dał słuchaczom pełny obraz problemów, związanych z włączeniem Zaolzia w organizm gospodarczy Rzeczypospolitej.

Na wstępie prelegent podkreślił odwiecznie polski charakter tej ziemi, jej gęste zaludnienie, wskazał na główne jej bogactwa przyrodzone, zwłaszcza węgiel karwiński. Przedstawił obszernie przemysł górniczy i hutniczy Zaolzia, jego główne zakłady i koncerny, jego wysoki poziom techniczny i wysoką rentowność pracy. Omówił również inne gałęzie przemysłu, jak przemysł chemiczny, drzewny, spożywczy i rzemiosło. Następnie przeszedł do problemu zasadniczego: obecnych naszych zadań przy włączeniu gospodarczym Zaolzia.

Polska nie była przygotowana na gospodarczo na przyłączenie Zaolzia. Interesowaliśmy się dotąd przede wszystkim stroną polityczną i narodową, a nie gospodarczą — stwierdza prelegent. Obecnie stajemy przed olbrzymimi zadaniami. Zadaniami tym większymi, że zarządy wielkich przedsiębiorstw, złożone przeważnie z elementu czeskiego, opuściły swe placówki pracy, pozostawiając zakłady na łasce losu. Wprowadzenie komisarzy i zarządców przymusowych zapewniło wprawdzie ciągłość pracy, ale równocześnie ułatwiło zagranicznym zarządom przedsiębiorstw pewnego rodzaju desinteressement wobec trudności zakładów.

Polityka rządu Rzeczypospolitej w tej sprawie jest zupełnie wyraźna: dąży ona do przywrócenia normalnych stosunków w przemyśle t. zn. do oddania kierownictwa w ręce akcjonariuszy zakładów, z tym by zakłady były prowadzone przez krajowe a nie przez zagraniczne spółki akcyjne. Siedziba tych spółek powinna znajdować się, o ile to jest możliwym, na samym terenie Zaolzia, a kadry kierownicze z szeregów miejscowej, zaolzańskiej inteligencji polskiej.

Właściwy problem gospodarczy Zaolzia to problem zbytu jego potężnej produkcji hutniczej i górniczej, problem zbytu węgla i żelaza zaolzańskiego. Tutaj trzeba opracować dwa programy: jeden tymczasowy, drugi, obliczony na dalekie perspektywy.

Program tymczasowy wymaga utrzymania w miarę możliwości dawnych rynków zbytu ewentualnie wynalezienia nowych rynków zbytu zagranicą. W tym celu trzeba będzie podjąć rewizji niektóre nasze traktaty handlowe i porozumienie węglowe polsko-angielskie.

Są to jednak tylko półśrodki. Jedynym rozwiązaniem na stałe, rozwiązaniem problemu na jaknajszerszą skalę jest takie podniesienie intensywności naszego życia gospodarczego, by węgiel i żelazo Zaolzia znalazło

zbyt na naszym własnym rynku wewnętrznym.

Prelegent wskazuje na olbrzymie nasze braki w dziedzinie zainwestowania przemysłu, rozbudowy komunikacji, odnowienia taboru kolejowego i t. d.

i t. d. Wyrównanie wszystkich tych luk stanowi przyrodzony rynek zbytu dla produkcji górniczo-hutniczej Zaolzia. Nie wolno nam marnować bogactw, jakie wraz z Zaolziem wróciły do Rzeczypospolitej. Musimy

wyżyć wszystkie siły aby te bogactwa zużyć z pożytkiem dla kraju, aby je jeszcze pomnożyć.

Burza oklasków podziękowała referentowi za niezwykle gęste i przemyślane odczyt.

KRONIKA GOSPODARCZA

OGRODZENIE UPRAWNIEN BANKÓW DEWIZOWYCH

Komisja Dewizowa wydała dnia 16 b. m. nowe zarządzenie znacznie ograniczające dotychczasowe uprawnienia banków dewizowych. Zarządzenie to stanowi drugie uzupełnienie okólnika Nr 5 z dnia 1 maja 1936.

W myśl tego rozprządzenia oddziały Banku Polskiego i banki dewizowe będą miały prawo udzielania we własnej kompetencji zezwolenia na uregulowanie zobowiązań, wynikających z przywozu towarów, lub z zagranicznych kosztów ekspedycji, ubezpieczenia i transportu, jedynie do kwoty zł. 500. Dotyczy to zarówno wniosków na wypłaty, wyższe niż 500 zł., jak i na wnioski o przekazanie sum niższych od tej kwoty, ale stanowiących spłatę częściową zobowiązania przekraczającego zł. 500. Wszystkie wnioski o przekazanie należności zagranicą w podobnych wypadkach muszą być odtąd przedstawiane do decyzji Komisji Dewizowej.

Od wszystkich zezwoleń Komisji Dewizowej, przekraczających kwotę zł. 500, będzie pobierana od dnia 18 b. m. opłata manipulacyjna, wynosząca 1/2 pro mille.

AMNESTIA DEWIZOWA

W związku z zarządzeniami o obowiązku zgłaszania posiadanego za granicą majątku, które omawialiśmy już w Gazecie Giełdowej, ogłoszony został dekret Prezydenta Rzeczypospolitej z dnia 18.XI.1938 o zaniechaniu postępowania karnego w sprawach, o niektóre przestępstwa.

Na podstawie tej amnestii nie wszczyna się postępowania karnego, względnie umarza się już wszczęte, w wypadkach, jeśli przy dopełnianiu obowiązków w myśl rozporządzeń wydanych na podstawie art. 10 dekretu dewizowego ujawni się przestępstwo przewidziane dekretem dewizowym, bądź dekretem w sprawie kontroli obrotu towarowego z za granicą i w m. Gdańskiem. Amnestia dotyczy również ujawnionych przy tym przestępstw podatkowych, stemplowych i skarbowych. Z amnestii korzystają jednak będą jedynie ci, którzy wypełnią całkowicie wszystkie obowiązki związane z zaoferowaniem do skupu posiadanych zagranicą walorów lub majątku nieruchomego.

Uzyskane przez zgłoszenie dane nie będą przez władze wykorzystane do wymiaru jakichkolwiek podatków za rok bieżący lub lata ubiegłe, ani do wymiaru jakichkolwiek innych opłat o charakterze publicznoprawnym. Dekret obowiązuje od dnia 18 listopada b. r.

Celem dekretu jest, jak widzimy, umożliwienie spełnienia obowiązku zgłoszenia posiadanego zagranicą majątku również i tym osobom, które ulokowały tam ten majątek bez wiedzy i zgody Komisji Dewizowej. Na podstawie dekretu osoby te korzystać będą z niekaralności, jeżeli obecnie zgłoszą władzom posiadane za granicą walory i nieruchomości i jeżeli wykonają dalsze, związane z tym zgłoszeniem, polecenia władz.

PRODUKCJA ZBOŻ WZROSŁA — POZOSTAŁ JEDNAK PROBLEM ZBYTU

Główny Urząd Statystyczny ogłosił już szczegółowy szacunek zbiorów głównych płodów rolnych w roku bieżącym.

Podług tego szacunku wzrosła poważnie w r. b. powierzchnia ziem pod uprawę pszenicy, żyta i ziemniaków, zmniejszyła się natomiast powierzchnia, zasiewana jęczmieniem i owsem. Wzrost zbiorów objął jednak — dzięki lepszemu urodzajowi — wszystkie gatunki zbóż. Zebraliśmy w r. b. 22,9 mil. q. pszenicy (19,3 mil. w r. poprzednim), 69,2 mil. q. żyta (56,4 mil. w r. poprzednim), 25,9 mil. q. owsa (23,4 mil. w r. poprzednim), 14,4 mil. jęczmienia (13,6 mil. w r. poprzednim). Trzeba jednak pamiętać, że rok poprzedni był rokiem wyjątkowo miernych urodzajów. Dość wskazać, że w roku tym trzeba było zabronić wszelkiego eksportu zbóż ze względu na niebezpieczeństwo powstania deficytu zbożowego. W porównaniu z przeciętnymi za 4 lata ubiegłe, zbiory tegoroczne są tylko nieco wyższe od normalnych.

Pozostaje jednak zagadnienie zbytu nadwyżki zbiorów ponad normalną konsumpcję. Część nadwyżki zostanie zużyta dla pokrycia niedoboru powstałego wskutek zmniejszenia się zbiorów kartofli. Zajmie ona miejsce ziemniaków w gospodarce hodowlanej. Pozatem znaczniejsze transporty zostaną wysłane do Niemiec, m. in. w związku z ostatnią umową kredytową. W każdym razie — koła miarodajne zapewniają, że nadwyżka ta zostanie tak ulokowana, by nie stwarzać dodatkowych trudności na rynku produktów rolnych. Jest to — przy rolniczej strukturze Polski — rzeczą najmniej doniosłą dla przemysłu i handlu, jak i dla rolnictwa.

KONWERSJA NIEKTÓRYCH PAPIERÓW HIPOTECZNYCH

Ogłoszony został (Dz. U. R. P. Nr 89) dekret Prezydenta Rzeczypospolitej dnia 18. b. m. „o obniżeniu oprocentowania

niektórych wierzytelności długoterminowych, zabezpieczających listy zastawne, oraz niektórych listów zastawnych i obligacji”.

Dekretem tym objęte są listy zastawne Towarzystwa Kredytowego Przemysłu Polskiego, Banku Gospodarstwa Krajowego, Państwowego Banku Rolnego i Towarzystwa Kredytowego Ziemskiego w Warszawie.

Listy zastawne funtowe o oprocentowaniu 8% i 7% oraz listy zastawne dolarowe o oprocentowaniu 6% ulegają konwersji na listy zastawne 5,5%owe. Analogicznie obniżce ulega równocześnie oprocentowanie wierzytelności na podstawie których listy te zostają wypuszczone.

8%owe listy zastawne B. G. K. pierwszej emisji, 7%owe listy zastawne B. G. K. drugiej do siódmej emisji, 8%owe obligacje budowlane B. G. K. pierwszej emisji, 7%owe obligacje komunalne B. G. K. drugiej i trzeciej emisji, oraz 8%owe listy zastawne P. B. R. pierwszej i drugiej emisji i 7%owe listy zastawne P. B. R. serii bez numeru podlegają redukcji oprocentowania do 5,5%. Obniżka ta wchodzi w życie od daty płatności drugiego kuponu, płatnego po ogłoszeniu niniejszego dekretu.

8%owe listy zastawne dolarowe Towarzystwa Kredytowego Ziemskiego w Warszawie, seria z r. 1924. w tej części emisji, która została poręczona przez Skarb Państwa, podlegają redukcji oprocentowania na 4,5%. Redukcja ta wchodzi w życie począwszy od daty płatności pierwszego kuponu, po ogłoszeniu obecnego dekretu.

Wykonanie dekretu poruczone ministrowi Skarbu, który w najbliższym czasie wyda odpowiednie przepisy wykonawcze.

KONWERSJA POŻYCZKI DILLONA

Wydany został dekret Prezydenta Rzeczypospolitej z dnia 18 b. m. (Dz. U. R. P. Nr 91), upoważniający ministra Skarbu do przeprowadzenia konwersji tej części obligacji 8%owej pożyczki dolarowej z r. 1924 (t. zw. pożyczki Dillona), które nie zostały skonwertowane na obligacje 4,5%owe Wewnętrznej Pożyczki Państwowej z r. 1937.

W drodze tej konwersji, przeprowadzonej przez zastemplowanie obligacji ma być obniżone oprocentowanie pożyczki do 4,5% rocznie. Oprocentowanie obliczane jest od wartości nominalnej obligacji plus 5%owa premia wykupu, przewidziana w warunkach emisji. Kupony od obligacji płatne będą w Nowym Jorku w (Dokończenie na str. 4-ej)

Z życia spółek akcyjnych

Bilans spółki akcyjnej fabryk metalowych pod firmą
NORBLIN, B-CIA BUCH i T. WERNER W WARSZAWIE

na dzień 30 czerwca 1938 r.

STAN CZYNNY: Gotówka zł. 1.082.950,11; Papiery wartościowe zł. 46.916,20; Pożyczka Narodowa i Inwestycyjna zł. 145.390,66; Materiały zł. 2.143.708,01; Półfabrykaty zł. 3.507.427,61; Wyroby gotowe zł. 447.754,76; Weksle zł. 468.418,49; Dłużnicy zł. 3.368.643,35; Sumy przechodnie zł. 50.675,82; Grunty zł. 2.140.444,01; Budynki zł. 7.138.550,66; Maszyny i urządzenia techniczne zł. 13.891.078,54; Bocznica kolejowa zł. 423.146,68; Ruchomości 840.813,31 zł.; Inwestycje niezakończone zł. 586.154,34; Akcje i udziały w innych przedsiębiorstwach zł. 58.767,18; Środki użytkowe zł. 25.078.954,72; Suma bilansowa zł. 36.340.839,73; Różni za kaucje, depozyty i żyra złotych 6.719.370,26; Kaucje, depozyty i żyra obce zł. 864.400,01; Weksle w obiegu zł. 2.538.013,49; Suma pozabilansowa zł. 10.121.783,76.

STAN BIERNY: Kapitał zakładowy zł. 7.500.000,—; Kapitał zapasowy zł. 1.964.213,21; Kapitał specjalny zł. 509.747,77; Fundusz wyrównawczy zł. 600.000,—; Fundusz amortyzacyjny zł. 15.323.489,21; Wierzyciele zł. 5.803.337,98; Dywidenda niepodniesiona zł. 19.811,55; 5% Obligacje 1900 r. zł. 15.580,95; Sumy przechodnie zł. 573.106,37; Zobowiązania krótkoterminowe zł. 1.856.440,71; Przejściowe różnice kursowe zł. 967.817,87; Różnice: pozostałość z zysków z r. 1936/37 zł. 27.448,48; Zysk za rok 1937/38 zł. 1.179.845,63; Suma bilansowa złotych 36.340.839,73.

Kaucje, depozyty i żyra złotych 6.719.370,26; Różni za kaucje, depo-

zyty i żyra obce zł. 864.400,01; Różni za weksle w obiegu zł. 2.538.013,49; Suma pozabilansowa zł. 10.121.783,76.

RACHUNEK STRAT I ZYSKÓW
za rok 1937/38.

WINIEN: Materiały zł. 16.788.765,— Robocizna zł. 4.377.711,10; Elektryczność, gaz, woda i ogrzewanie zł. 409.066,25; Utrzymanie i reperacje bydlaków, maszyn, urządzeń technicznych, ruchomości i t. p. złotych 1.950.181,64; Pensje zł. 2.066.208,69; Ubezpieczenia zł. 31.663,64; Druki, materiały piśmienne, porto, depesze, telefony, podróże, reprezentacja, przejazdy, diety, koszty prawne i notarialne, ogłoszenia, reklamy, wystawy, dzierżawa fabryki i różne wydatki zł. 578.445,28; Koszty transportu zł. 190.091,80; Koszty opakowania zł. 123.379,81; Komisowe agentów i przedstawicieli zł. 359.308,21; Składki w stowarzyszeniach i związkach zł. 12.954,35; Dyskonto weksli zł. 36.195,91; Odsetki i koszty od akceptów i wierzytelności zł. 361.581,19; Świadczenia socjalne zł. 888.596,15; Podatki zł. 843.049,66; Ubytek inwentarza niezamortyzowanego zł. 800,—; Odpisano z rachunku dłużników zł. 12.974,62; Amortyzacja zł. 1.341.695,85; Różnice: pozostałość z zysków za rok 1936/37 zł. 27.448,48; Zysk za rok 1937/38 zł. 1.179.845,63; Razem zł. 31.649.642,13.

MA: Pozostałość zysku za rok 1936/37 zł. 27.448,48; Osiągnięto ze sprzedaży w roku 1937/38 złotych 31.559.059,40; Wpływ należności spisanych na straty zł. 16.295,32; Różnice kursowe zł. 46.838,93; Razem zł. 31.649.642,13.

Mokotowska Fabryka Chemiczno-Farmaceutyczna

Adolf Gąsecki i Synowie

Spółka Akcyjna

w Warszawie, ul. Belgijska 7

Bilans Zamknięcia za czas od 1 lipca 1937 roku do
30 czerwca 1938 roku.

STAN CZYNNY: Majątek stały: 1) Grunty złotych 298.192 groszy 90; 2) Budynki złotych 974.053 groszy 84; 3) Ruchomości i Urządzenia złotych 436.642 groszy 31. Razem majątek stały złotych 1.708.889 groszy 05. Majątek płynny: 1) Kasa i banki złotych 524.075 groszy 96; 2) Papiery procentowe złotych 203 groszy 09; 3) Weksle w portfelu i na inkasie złotych 271.194 groszy 77; 4) Udziały złotych 2.500,—; 5) Surowce, opakowania do towarów, fabrykaty i półfabrykaty złotych 614.999 groszy 28; 6) Dłużnicy złotych 1.104.475 groszy 66; 7) Koszty organizacyjne złotych 8.907 groszy 34; 8) Sumy przechodnie złotych 2.715 groszy 50; 9) Wątpliwi dłużnicy złotych 29.898 groszy 84. Razem majątek płynny złotych 2.558.970 groszy 44. Ogółem stan czynny złotych 4.267.859 groszy 49. Sumy pozabilansowe: 1) Weksle żyrowane złotych 876.512 groszy 34; 2) Różni za gwarancje wekslowe złotych 10.000,—. Ogółem sumy pozabilansowe złotych 886.512 groszy 34.

STAN BIERNY: Kapitały własne: 1) Kapitał zakładowy złotych 850.000,—; 2) Kapitał zapasowy złotych 135.370 groszy 45; 2) Kapitał rezerwy specjalnej złotych 697.000,—; 4) Kapitał amortyzacyjny złotych 167.028 groszy 72. Razem kapitały własne złotych 1.849.399 groszy 17. Zobowiązania: 1) Wierzyciele złotych 636.473 groszy 16; 2) Sumy

przechodnie złotych 25.345 groszy 91; 3) Rezerwy podatkowe złotych 733.000,—. Razem zobowiązania złotych 1.394.819 groszy 07. Zysk złotych 1.023.641 groszy 25. Ogółem stan bierny złotych 4.267.859 groszy 49. Sumy pozabilansowe: 1) Za żyro na wekslach złotych 876.512 groszy 34; 2) Gwarancje wydane w wekslach złotych 10.000,—. Ogółem sumy pozabilansowe złotych 886.512 groszy 34.

Rachunek Strat i Zysków
za rok 1937/38.

STRATY: 1) Koszty produkcji złotych 428.817 groszy 73; 2) Koszty sprzedaży złotych 725.184 groszy 11; 3) Koszty ogólne złotych 588.092 groszy 85; 4) Procenty złotych 1.204 groszy 64; 5) Podatki i rezerwy podatkowe złotych 681.966 groszy 95; 6) Fundusz zimowy złotych 32.808,—; 7) Różnice na sprzedaży ruchomości fabrycznych i biurowych złotych 14.649 groszy 23; 8) Koszty organizacyjne złotych 3.909 groszy 67; 9) Amortyzacja złotych 75.963 groszy 44; 10) Wątpliwi dłużnicy złotych 14.805 groszy 69. Razem złotych 2.567.402 groszy 31. Zysk za rok operacyjny 1937/38 złotych 1.023.641 groszy 25. Ogółem złotych 3.591.043 groszy 56.

ZYSKI: 1) Produkcja złotych 3.551.144 groszy 40; 2) Różne inne złotych 39.899 groszy 16. Ogółem złotych 3.591.043 groszy 56.

50 - letni jubileusz

Inż. Piotra Drzewieckiego

Mamy do zanotowania piękny jubileusz 50-lecia pracy Inż. Piotra Drzewieckiego na terenie gospodarczym, społecznym i kulturalnym.

Okres działalności Jubilata datuje się od r. 1888, gdy uzyskał dyplom inżyniera technologa.

Dzięki pobytowi za granicą rozszerza krąg swych wiadomości technicznych i po powrocie do kraju obejmuje stanowisko inżyniera w przedsiębiorstwie budowy dróg i urządzeń technicznych Kamieński i Grosman.

Kilka lat po tym zakłada firmę Drzewiecki i Jeziorański, inżynierowie, która w następstwie została przemianowana na Towarzystwo Budowy Maszyn i Urządzeń Sanitarnych Drzewiecki i Jeziorański, Sp. Akc.

W 1904 r. Inż. Piotr Drzewiecki zwiedził Amerykę Północną z okazji Międzynarodowej Wystawy w St. Louis, gdzie zapoznał się z najnowszymi postępami techniki w dziedzinie ogrzewania i wentylacji. Nabyte wiadomości realizuje przez założenie w Berlinie przedsiębiorstwa pod firmą Gesellschaft für selbsttätige Temperaturregelung GmbH., którego zasięg działalności promieniuje na całą Europę.

W pierwszym rządzie jednak Piotr Drzewiecki dąży do przeszczerpienia na grunt rodzimy zdobyczy techniki i zasad ekonomicznych, panujących w krajach Ameryki i Zachodniej Europy. Działalność Jubilata w tym kierunku jest wprost imponująca. Cały szereg placówek przemysłowych zawdzięcza Piotrowi Drzewieckiemu swe powstanie i rozwój.

W r. 1933 Jubilat obejmuje prezesurę Polskiego Związku Przemysłu Metalowego. Przed tym w ciągu 20 lat jest Prezesem Stowarzyszenia Techników w Warszawie, mającego siedzibę w gmachu, zbudowanym z inicjatywy i przy wydatnym współudziale Jubilata.

Piotrowi Drzewieckiemu przypadł zaszczytny udział piastowania godności pierwszego Prezydenta m. st. Warszawy w Odrodzonej Rzeczypospolitej.

Przytoczony wyżej pobieżny szkic działalności Inż. Piotra Drzewieckiego każe schylić czoło przed Jego niestrudzoną energią i gorącym umiłowaniem pracy dla dobra Ojczyzny.

Pracę swą Szanowny Jubilat kontynuuje nadal. Życzymy Mu dalszych długich lat owocnej pracy na umiłowanym przezeń stanowisku.

Spółka Akcyjna „Wysoka”
w darze na Obronę Naoodową

W dniu 22 b. m. P. Minister Przemysłu i Handlu Antoni Roman, w otoczeniu P. Wiceministra Przemysłu i Handlu dr. A. Rose, dyrektorów: R. Dittricha, Z. Łojko, podpułkownika Szmoniewskiego i sekretarza M. Welscha, przyjął członków zarządu Towarzystwa Fabryk Portland-

Cementu „Wysoka” Spółki Akcyjnej, którzy w imieniu wymienionej Spółki Akcyjnej złożyli na ręce P. Ministra kwotę złotych sto tysięcy, z których zł. 85.000.— na Fundusz Obrony Narodowej i zł. 15.000.— na budowę statku „Zaolzie”.

Fabryka wyrobów galanteryjnych
„TROKAS” S. A. w Warszawie

Jedną z przodujących firm na rynku wyrobów galanteryjnych jest „Fabryka Wyrobów Galanteryjnych „TROKAS” Spółka Akcyjna w Warszawie.

Kapitał Spółki wynosi zł. 337.500.— podzielony na 2.250 akc. okaz. po zł. 150.— nom. wart.

Fabryka zatrudnia wyżej 200 robotników. Produkcja jej obejmuje.

a) guziki, klamry, spinki z masy perłowej, bakelitu,

galalitu etc.,

b) wyroby prasowane z bakelitu.

Dział wyrobów prasowanych z bakelitu wykonywuje wszelkiego rodzaju wyroby galanteryjne, biurowe, techniczne, dla celów reklamowych i t. p. Formy i matryce wykonywane są we własnych warsztatach mechanicznych.

Fabryka eksportuje część produkcji na rynki europejskie i zamorskie.

OPONY, które nie zawodzą
„A. D.” - ENGLEBERT

Sprawozdanie z giełd zagranicznych

Niepewność trwa

Tydzień ubiegły nie przyniósł zasadniczej zmiany nastrojów na giełdach. Jeśli dokonać bilansu politycznego tygodnia, — a czynniki polityczne, jak podkreślaliśmy, zachowują nadal dominujący wpływ na giełdy — to elementy pozytywne i negatywne na ogół równoważą się. Jeśli, z jednej strony, zapowiedź deklaracji francusko — niemieckiej wzmacnia w pewnym stopniu nastroje „uspokojenia” — nawet, ostrożne zwykle, „Financial News” piszą: „W przeciągu najbliższych dwóch, trzech miesięcy nie mamy powodu spodziewać się kryzysu politycznego, podobnego czechosłowackiemu” — to z drugiej strony, ani gwałtowne zaostrezenie konfliktów socjalnych we Francji, ani pogorszenie stosunków pomiędzy mocarstwami anglosaskimi a Rzeszą nie może być uważane za czynnik działający uspokajająco na międzynarodowe koła giełdowe. W rezultacie nastrój pozostaje trwożliwy. Od bija jedynie od ogólnego tła mocna tendencja giełd amerykańskich, niezależnych od rozwoju wypadków europejskich. Następstwa tego kontrastu są jednak znowu niezbyt pocieszające. Wskutek tego bowiem trwa nadal odpływ kapitałów z Londynu do Nowego Jorku, a ten odpływ pociąga za sobą spadek funta.

FUNT SPADA

Kurs funta, wyrażony w dolarach, wykazuje nadal tendencję zniżkową. Spadł on w Londynie podług ostatnich notowań do poziomu ok. 4,65 dolara za 1 ft. szt. Jako przyczyny tego spadku wymienia się różne okoliczności. Jedni twierdzą — mówi o tym wyraźnie „Financial News” — że traktat anglo-amerykański obejmuje również tajną klauzulę, zawierającą zgodę Stanów Zjednoczonych na pewną dewaluację funta w stosunku do dolara. Inni — jak „News Chronicle” — tłumaczą to gwałtownym skurczeniem się

zapasów złota Funduszu Wyównawczego, wynoszących dziś ok. 80 mil. ft., t. j. zaledwie ok. 1/4 sumy z końca b. r.

W każdym razie faktem jest, że funt spada i Fundusz Wyównawczy interweniuje tylko niedostatecznie, by temu spadkowi przeciwdziałać.

Trzeba zaznaczyć, że równowaga z funtem spada — oczywiście w stosunku do dolara — i frank. Dolar w Paryżu podniósł się do poziomu 38,46 fr. za 1 dolara. Równocześnie podniósł się odpowiednio w Paryżu kurs franka szwajcarskiego, belgi i guldena holenderskiego.

W LONDYNIE I PARYŻU SPOKOJNIE.

Przyczyny polityczne, o których wspominaliśmy wyżej, nie miały decydującego wpływu na rozwój kursów londyńskich i paryskich. Zasadniczo przeważała tendencja zwykła. Zapowiedź deklaracji francusko-niemieckiej i zapowiedź zdecydowanego wystąpienia Daladiera przeciw strajkom, poprawi-

ły chwilowo nastroje Paryża, ale reakcja C. G. T. i niepokoje na prowincji rychło zahamowały zwykłą. W Londynie, jak zauważa jeden ze sprawozdawców angielskich, „w ogóle nic się nie działo”.

PONOWNY SPADEK NA GIEŁDACH NIEMIECKICH

Na giełdach niemieckich, po chwilowej poprawie, nastąpiło ponowne, dość znaczne obniżenie kursów. „Deutsche Bergwerks- und Zeitung” dobrze na ogół orientująca się w sprawach gospodarczych, tłumaczy tę zniżkę słabą reakcją publiczności na deklarację francusko — niemiecką. Kulisa giełdowa, podług pisma, spodziewać się miała, że po ogłoszeniu deklaracji nastąpi wzmocnienie zaufania u publiczności, a wraz z nim gwałtowny popyt na papiery wartościowe. Tymczasem to oczekiwanie zawiodło, a kulisa musiała rzucić na rynek przygotowane na wypadek gwałtownego popytu pakiety walorów. W rezultacie nastąpiła ponowna zniżka.

OPTYMYZM WALL STREET

Jak już wspomnieliśmy na giełdzie nowojorskiej panował w odróżnieniu od giełd europejskich wyraźny optymizm. Na przyczyny tego optymizmu wskazywaliśmy już w poprzednim sprawozdaniu. Należy tu przede wszystkim wymienić trwającą nadal poprawę wewnętrznej koniunktury w Stanach. Wskutek jednak niepokojących wiadomości z Europy poprawa ta była raczej skromna. Obejmowała ona przede wszystkim akcje zbrojeniowej metalowej.

PAPIERY POLSKIE NA GIEŁDACH ZAGRANICZNYCH

Na giełdzie paryskiej notowano: akcje Huty Bankowej 230 frs., Sosnowieckie Kopalnie Węgla 320 frs., Cynkownie Śląskie 95 frs., Małopolska 12,25 frs., Ludwik Spiess i Syn 235 frs., Sosnowieckie Fabryki Rur 178 frs.

Z notowań brukselskich warto zaznaczyć: Południowo — Polskie Huty Szkła 397,5 frs., Trust Metalurgique, Electrique et Industriel 133 frs., Cynkownie Śląskie 82 frs., Ostrowieckie 32 frs.

Obserwator

ZARZĄD SPÓŁKI AKCYJNEJ

Polskie Towarzystwo Elektryczne

w WARSZAWIE

podaje do wiadomości PP. Akcjonariuszów, że na podstawie uchwały Walnego Zgromadzenia Akcjonariuszów z d. 29 kwietnia 1933 roku z dniem 15 września br. rozpoczął wymianę akcji i świadectw tymczasowych dotychczasowych emisji na nowe akcje, przy czym jedną akcję zło-

tową na okaziciela, wartości Zł. 100 wydaje się za 8 akcji po Zł. 30. — lub za 640 szt. akcji po Mkp. 350. — zaś jedną akcję uprzywilejowaną wartości Zł. 100. — Wymiana odbywa się w kasie Spółki przy ulicy Marszałkowskiej Nr 137 we wtorek, środy, czwartki i piątki od godziny 10-ej do 14-ej.

Z BANKU POLSKIEGO

Bilans za II dekadę listopada 1938 R.

W drugiej dekadzie listopada zapas złota powiększył się o 0,4 mln zł do 433,1 mln. zł; stan pieniędzy zagranicznych i dewiz zmniejszył się o 0,3 mln. zł do 13,5 mln. zł.

Suma wykorzystanych kredytów obniżyła się o 20,5 mln. zł do 945,7 mln. zł. przy czym: portfel weksłowy zmniejszył się o 8,8 mln. zł do 829,9 mln. zł; portfel zdyskontowanych biletów skarbowych spadł o 1,3 mln. zł do 52,6 mln. zł; stan pożyczek zabezpieczonych zastawami obniżył się o 10,4 mln. zł do 64,2 mln. zł.

Zapas polskich monet srebrnych i

bilonu wzrósł o 14,8 mln zł do 38,0 mln. zł.

Pozycje „inne aktywa” i „inne pasywa” uległy wzrostowi, pierwsza o 1,0 mln. zł do 196,4 mln. zł, druga zaś o 1,5 mln. zł do 184,0 mln. zł.

Natychmiast płatne zobowiązania powiększyły się o 46,5 mln. zł. do 208,8 mln. zł.

Obieg biletów bankowych — w wyniku wyżej omówionych zmian — zmniejszył się o 52,5 mln. zł. do 1.327,0 mln. zł.

Pokrycie złotem wynosi 30,16%.

Stopa dyskontowa 4 1/2%, stopa od pożyczek zastawowych 5 1/2%.

(Dokończenie ze str. 2-ej)

dolarach Stanów Zjednoczonych.

Splata obligacji nastąpi do dnia 1. lipca 1963 r. przez amortyzację półroczną drogą losowania lub skupu. Obligacje wylosowane płatne będą po 105% wartości nominalnej.

Jest to ostatnia z naszych pożyczek zagranicznych, której oprocentowanie ulega redukcji. Oprocentowanie innych pożyczek obniżone zostało już poprzednio, również poprzednio miała już miejsce dobrowolna konwersja 8%-owej pożyczki Dillonowskiej na 4,5%-ową pożyczkę wewnętrzną. Obecnie ulega konwersji pozostała część emisji pożyczki Dillonowskiej.

PROSZKI
MIGRENO-NEZOSIN



Kogutek

ZASTOSOWANIE:
**GRYPA, PRZEZIEBIENIE
BOLE GŁOWY, ZĘBÓW, itp.**

Żądajcie oryginalnych proszków ze zn. fabr. „KOGUTEK”
GAŚCICKIEGO
tylko w opakowaniu higienicznym w TOREBKACH



programy z całego świata — dla Ciebie

Wystarczy włączyć Super 6-39, aby usłyszeć egzotyczne stacje z najbardziej odległych zakątków świata. Niezrównana selektywność i czułość tego odbiornika pozwala odbierać audycje w formie głośniejszej, czystszej i nie zniekształconej.

PHILIPS Super 6-39

Tydzień giełdowy

Tendencja na Giełdzie Warszawskiej w drugiej połowie ubiegłego tygodnia była krańcowo różna od tej, jaka się zauważyć dawała na początku, kiedy to kursy wszelkich walorów poczęły szybko się staczać i transakcje z trudem dochodziły do skutku.

Na rynku dewizowym zaznaczył się znaczny spadek kursów. Najbardziej zniżkowały dewizy na Londyn, które znotowano 24.68 wobec kursu zeszłotygodniowego 25.08. Wyżej kształtowały się kursy dewiz na Amsterdam, Brukselę oraz Zurych. Pozostałe dewizy europejskie w większym lub mniejszym stopniu się obniżyły. Dewizy na Nowy Jork pozostawały przez cały tydzień na niezmiennym poziomie raz jeden tylko kabel miał kurs wyższy o ¼ grosza.

Z pożyczek państwowych nieco więcej ucierpiała 3% Prem. Poz. inwestycyjna w sztukach zwykłych. Serie teje pożyczki obniżyły się nieznacznie. 4% Prem. Poz. Dolarowa zniżkowała o 50 gr. Z pozostałych pożyczek Konsolidacyjna oraz Wewnętrzna miała kurs niższy o 25 gr., natomiast 5% Poz. Konwersyjna i 5% Konwers. Kolejowa wzmościły się.

Listy zastawne zarówno miejskie jak i ziemskie osiągnęły nie wielki przyrost kursowy. Raz jeden na początku tygodnia doszło do transakcji 4% L. Z. Ziemskimi w Warszawie serii VI, rzadko zjawiającymi się na giełdzie. 4½% L. Z. tegoż Towarzystwa serii V po chwilowym spadku zaczęły się poprawiać i w końcu osiągnęły notowanie wyższe o 12 gr. niż w tygodniu ubiegłym. 4½% L. Z. Ziemskie we Lwowie (55-letnie) pozostały bez zmiany. 4½% L. Z. Poznańskiego Ziemstwa Kredytowego lit. L. — dawno nie notowane — zrównały się w cenie z list. Ziemskimi w Warszawie. Z listów zast. Miejskich w Warszawie 4½% zmian kursowych nie wykazały. 5% L. Z. (stare) po częstych wahanach w końcu straciły 50 gr. 5% L. Z. tegoż Towarzystwa z 1933 r. poważnie uległy zniżce w połowie tygodnia, jak to wykazuje zamieszczony poniżej „ruch kursów” i w końcu były o drobnośćkę wyżej notowane. Takie listy zastawne z 1936 r. zyskały 25 gr. Listy prowincjonalne pod koniec tygodnia były słabsze, zwłaszcza 5% m. Łodzi z 1933, które zanotowano pod koniec 65 wobec kursu zeszłotygodniowego 66 zł.

W dziale akcji większe ożywienie wystąpiło w drugiej połowie tygodnia. Akcje Banku Polskiego straciły 75 gr., pomimo popularności, jaką się cieszą. Niżej o 75 gr. notowano również pod koniec akcje Ostrowieckie. Na poziomie nie zmienionym pozostały akcje Starachowice i Warsz. Tow. Fabr. Cukru. Akcje Lilpop, Rau i Loewenstein z początkowego kursu 87 doszły do 89. Akcje Norblina od 22 b. m. obiegające bez kuponu w wysokości 7 zł., podniosły się o 50 gr. Taką samąwyżkę 50 gr. wykazały akcje Warsz. Tow. Kopalń Węgla. Akcje Modrzejowskie i Żyrardów podniosły się o 25 gr. Znaczną poprawę, bo zł. 2.25 osiągnęły akcje Haberbusch i Schiele. Raz jeden notowane były akcje Granat oraz Lombard. Na początku tygodnia odbyła się sprzedaż przez licytację nie wielkiej partii akcji Warsz. Tow. Ubezpieczeń za które osiągnięto 52 zł.

RUCH KURSÓW

Dewizy: Amsterdam 288.95 — 289.80; Bruksela 90 — 90.15 — 90.10; Gdańsk 100; Helsingfors 11.01 — 10.97; Kopenhaga 111.75 — 110.90; Londyn 25.01 — 24.68; Mediolan 27.99; Nowy York czek 5.31¼ — 5.32; Nowy York telegraficzny 5.32 — 5.32¼ — 5.32; Os-

lo 125.60 — 124.10; Paryż 14. — 13.83; Fraga 18.19 — 18.14 — 18.16; Sztokholm 128.95 — 127.30; Zurych 120.20 — 120.95.

Papiery państwowe: 3% Prem. Poz. Inwestycyjna I em. 84.25 — 85.50; serie I em. 93.50 — 91.50 — 93; 3% Prem. Poz. Inwestycyjna II em. 83 — 82.50; serie II em. 91.75 — 90 — 91.25; 4% Prem. Poz. Dolarowa 42 — 41.75 — 42. 4% Poz. Konsolidacyjna 66.50 — 66. — 66.25; 4½% Wewn. Poz. Państwowa 64.50; 5% Poz. Konwersyjna 68.25 — 68 — 69; (100 — zł.) — 67.75; (drobne) — 67. — 67.50; 5% Konwers. Poz. Kolejowa 67 — 66.50; L. Z. Państw. Banku Rolnego 5½% (dawn. 8% i 7%) 81; L. Z. i Oblig. Banku Gospodarstwa Krajowego 5½% proc. (dawn. 8% i 7%) — 81 — 5½% proc. 81; 5½% (dawn. 8%) Budowlane 81; 6% Bankowe III em. 97.

Prywatne papiery lokacyjne: L. Z. Tow. Kred. Ziemskiego w Warszawie: 4% serii VI 53.50; 4½% serii V 64.50 — 63.50 — 64.50; 4½% L. Z. Tow. Kredyt. Ziemskiego we Lwowie (55 letnie) 64.50; 4½% L. Z. Poznańskiego Ziemstwa Kredytowego lit. L. 64.25 — 64.50; L. Z. Tow. Kredyt. Miejskiego w Warszawie: 4½% 74 — 73.75 — 74; 5% z 1924 r. 76.25 76.63 — 76.50; (1000 zł.) 77.25 — 77; 5% z 1933 r. 72.50 — 71.88 — 73.75 — 73.50; (1000 zł.) 73 — 73.50; 5% z 1936 r. 72.25 — 72.50; 5% m. Częstochowy z 1933 r. 64.50 — 64; 5% m. Kalisza z 1933 r. 60.25 — 60; 5% m. Lublina z 1933 r. 62; 5% m. Łodzi z 1933 r. 65.75 — 65.

Akcje: Bank Handlowy 50; Bank Polski 130.50 — 130 — 130.25; Warsz. Tow. Fabr. Cukru 35 — 34.50 — 35.50; Warsz. Tow. Kopalń Węgla 33.75 — 32.75 — 34.50; Granat 106; Lilpop Rau i Loewenstein 87 — 89; Modrzejów 20 — 20.50; Norblin. Buch i Werner (ex-kupon) 92 — 92.50; Ostrowiec 65.50 — 64.75; Starachowice 45 — 42 — 43.50; Żyrardów 60.75; Haberbusch i Schiele 55.25 — 55 — 57.50; Lombard 116.

KURSY NIEURZĘDOWE

Papiery procentowe: 3% Renta Ziemska 5000 zł. 53.50; 1000 zł. — 53.75 — 53.50 — 53.75; 500 zł. — 58.75 — 59.50; 100 zł. — 87.

Akcje: Cerata 34; Kijewski i Scholtze 16 — 17; Przemysł Chemiczny 41 — 42; Sole Potasowe 25; Radocha 60 — 63; Puls 81 — 82; Strem 34; Spiess 37 — 38; Nitrat 183 — 185; Grodzisk 68 — 70; „Elektryczność” 75; P. T. E. (100 zł.) 25 — 26; Elektrownia Dąbrowiecka 54 — 55; Elektrownia Krakowska 35 — 36; Elektrownia w Pruszkowie 67 — 68; „Siła i Światło” 67.50; Brześć Kujawski 300; Ciechanów 53 — 54; Chodorów 95 — 96; Lublin 58; Ostrowite 50 — 51; Strzyżów 70; Trawniki 85; „Firley” 9.25; Wysoka 55; Wołyń 35; Cegielski 44; Pierwsza Fabr. Lokomotyw 71 — 72; Parowoz (pobrane) 1.20; Pocisk 117 — 118; Rohn i Zieliński 42; Rudzki 11.50 — 11.70; Zieleńkowski 60 — 62; Nobel V em. 32; „Elibor” 42; Jabłkowsky 37.50 — 38; Mirkowska Fabr. Papieru 78; Tomaszowska Fabr. Jedwabiu 160.

Związek Polskich Fabryk

PORTLAND-CEMENTU

Warszawa, Mazowiecka 4 m. 5

tel. 517-85, 228-12, 595-99

Odznaczenie wybitnego przemysłowca Złotym Krzyżem Zasługi



Maksymilian Apfelbaum, właściciel firmy pod nazwą „Maksymilian Apfelbaum i S-ka” odznaczony został Złotym Krzyżem Zasługi.

Maksymilian Apfelbaum, dzięki swemu fachowemu wykształceniu, zdolnościom i energii wyniósł firmę na najwyższy poziom, zdobywając światową reputację. Do klienteli swej zalicza najwyższe sfery spo-

czeństwa, ciesząc się również dużym uznaniem najlepszej klienteli zagranicznej.

Człowiek o dużym poczuciu obywatelskim i społecznym, nie szczędzący ofiar i współpracy dla celów ogólnych.

Cieszy się zasłużoną sympatią wśród szerszych kół swej klienteli.

Dzięki fachowym zdolnościom, stale kształci w swym przedsiębiorstwie kadry doskonałych fachowców, podnosząc poziom kunsztu kuśnierskiego do wyżyn prawdziwego artysty.

Stawiając swe przedsiębiorstwo na najwyższym światowym poziomie, położył niespożyte zasługi dla propagandy polskiego przemysłu na rynkach zagranicznych, pozyskując dlań dobre imię, czym przysporzył nieocenione korzyści gospodarce krajowej.

To też godnym ukoronowaniem pożytecznej, długoletniej działalności jest zaszczytne odznaczenie p. Maksymiliana Apfelbauma złotym krzyżem zasługi.

Drzewnicy dla Armii Polskiej

W niedzielę na terenie Cytadeli Warszawskiej odbyła się uroczystość przekazania 5-ciu ciężkich karabinów maszynowych wraz z kompletnym ekwipunkiem, ufundowanym przez Stowarzyszenie Przemysłowców i Kupców Drzewnych w Warszawie.

W uroczystości wzięli udział m. in. p. starosta Skrzyński (Warszawa — Północ) delegaci szeregu instytucji i organizacji żydowskich m. in. Gminy Żydowskiej w Warszawie, Głównego Komitetu dozbrojenia Armii, centralnych żydowskich organizacji kupieckich i w. in.

W imieniu ofiarodawców przemawia p. prezes Leopold Milsztein, który wyraził wielką radość członków Stowarzyszenia z możności zamianowania czynnej współpracy z Armią.

— Z prawdziwym wzruszeniem — mówił p. Milsztein — spełniam ten miły obowiązek tym bardziej, że o tym samym czasie w innych ośrodkach przedstawiciele regionalnych organizacji drzewnych składają lokalnym władzom wojskowym dary w imieniu tamtejszych organizacji. Zorganizowane drzewnictwo zbiorowym swym czynem daje dowód zrozumienia dla konieczności państwowych i uczuć sympatii przywiązania i miłości dla Armii.

Sfery drzewne niejednokrotnie już, kiedy powaga chwili tego wymagała, dały dowód swego wyrobieństwa obywatelskiego i głębokiej troski o dobro Rzeczypospolitej. Zdajemy sobie sprawę z konieczności wzmocnienia potęgi naszej Armii i skromnym naszym czynem pragniemy się rów-

nież do tego przyczynić. Przekazanie zakupionego przez nas sprzętu stanowi dar ludzi świadomych swoich obowiązków wobec Armii i Państwa.

Przemówienie swoje zakończył p. prezes Milsztein okrzykiem na cześć Państwa, Armii, Pana Prezydenta, Marszałka Rydza Smigłego oraz pułku. W imieniu władz wojskowych przemówił do ofiarodawców p. ppłk. Kurek, który w krótkich prawdziwie żołnierskich słowach podziękował za ten tak hojny dar. Przekazanie karabinów maszynowych przez Stowarzyszenie pozostanie na długo w pamięci pułku. My żołnierze, zawsze potrafimy ocenić wysiłki społeczeństwa dla Armii.

Po przemówieniu odbyła się defilada, na której zaprezentowano licznie zebranych gościom zaofiarowany przez Stowarzyszenie Przemysłowców i Kupców Drzewnych sprzęt wojenny.

REFORMACKIE PIGUŁKI Z MARKĄ ZAKONNIK

STOSUJĄ SIĘ:
JAKO REGULUJĄCE ŻOŁĄDEK,
PRZY CIERPIENIACH WĄTROBY,
NADMIERNEJ OTYŁOŚCI,
USMIERZAJĄCE HEMOROIDY
I PRZY SKŁONNOŚCIACH
DO OBSTRUKCJI SĄ ŁAGODNYM
ŚRODKIEM PRZECZYSZCZAJĄCYM.
UŻYĆ 1-2 PIGUŁKI NA NOC.



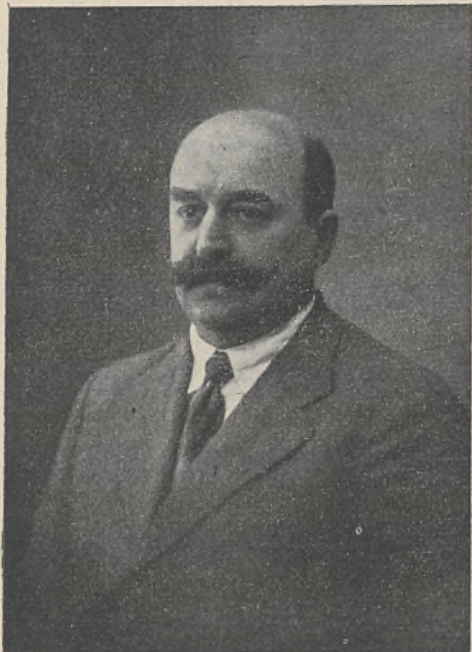
ZĄBKOWICE przekazały Armii siedem karabinów maszynowych

W niedzielę mieszkańcy Ząbkowic, osady koło Dąbrowy Górniczej świętowali wyjątkowo radosną uroczystość.

Odbyło się tam mianowicie uroczyste przekazanie przedstawicielom naszej armii daru w postaci 7 karabinów maszynowych. Ufundowane zostały one kosztem 20 tys. zł., ze-

branych drogą dobrowolnego opodatkowania się pracowników ząbkowickiej fabryki „Elektryczność”, dyrekcji wymienionej firmy, pracowników kolejowych, pocztowych, jak również ofiar miejscowego rzemiosła i kuśnictwa. Ofiarność mieszkańców nie wielkiej stosunkowo osady zasługuje na prawdziwe uznanie.

Z ŻAŁOBNEJ KARTY



W tych dniach zmarł wybitny rolnik i wytrawny działacz gospodarczy ś. p. Stefan Buszczyński.

Zmarły ceniony był wysoko w kołach rolników naszych za głęboką wiedzę, zdolności i jasny umysł. Prawy Jego charakter zjednał Mu szacunek i sympatię wszystkich.

Ś. p. Stefan Buszczyński ukończył studia wyższe na Wydziale Roln. Uniw. Krakowskiego w r. 1909. Po ukończeniu tych studiów i odbyciu praktyki w Niemierczu wstępuje do firmy Nasiennej „Hodowla Buraków Cukrowych i Zbóż K. Buszczyński i M. Łążyński w Niemierczu”, gdzie pracuje początkowo pod kierunkiem swego ojca, Konstantego Buszczyńskiego, założyciela firmy, a podczas wielkiej wojny obejmuje kierownictwo placówek tej firmy, pozostających pod zaborem rosyjskim. W 1919 r. gdy warunki pracy na Podolu stały się niemożliwe powraca do kraju, a w 1920 obejmuje stanowisko dyrektora firmy przekształconej na Spółkę Akcyjną pod nazwą K. Buszczyński i Synowie, Hodowla Nasion S. A. W lipcu tegoż 1920 r. wstępuje jako ochotnik do 11 pułku ułanów, a po demobilizacji powrócił na zaję-

mowane stanowisko w firmie K. Buszczyński i Synowie.

W roku 1921, po zgonie założyciela firmy ś. p. Konstantego Buszczyńskiego, objął ś. p. Stefan Buszczyński naczelne stanowisko w przedsiębiorstwie i w tym charakterze wiernie kontynuuje pionierską pracę eksportu polskich nasion buraczanych przyczyniając się swoją inicjatywą i niezmordowaną pracą do utrzymania dla polskiego eksportu nasion buraczanych takich rynków jak: Stany Zjednoczone, Hiszpania, Austria, Rumunia, Węgry, Mandżuria oraz prowadząc pionierską pracę w najcięższych warunkach konkurencji międzynarodowej w Anglii, Francji, Belgii i innych krajach.

Dzięki pracy i inicjatywie ś. p. Stefana Buszczyńskiego, kierowana przez niego firma K. Buszczyński i Synowie wysuwa się na czoło polskich eksporterów nasiennych, utrzymując to przodujące stanowisko w eksporcie nasiennym, bez przerwy, od jej założenia.

W 1934 r. obchodzi XXV-lecie swej pracy w firmie K. Buszczyński i Synowie.

Ś. p. Stefan Buszczyński przez szereg lat piastował godność Sędziego Handlowego, a w ciągu ostatnich paru lat był członkiem Sądu Giełdy Zbożowo-Towarowej.

Za swe zasługi na polu nasiennictwa ś. p. Stefan Buszczyński odznaczony został krzyżem kawalerskim „Polonia Restituta”, medalem francuskim Merite Agricole.

Ś. p. Stefan Buszczyński zajmował poza tym stanowiska następujące: Prezesa Zarządu British Pedigree Sugar Beet Seed Ltd. Maldon.

Członka Zarządu „SISA”, Soc. Rom. Pentru Select. v. Inmult. Semintelor Agric. Bukareszt.

Członka Zarządu Hodowli Nasion Buraków Cukrowych „Motycz” S. A. Warszawa, Smolna 14.

Członka Zarządu Związku Polskich Hodowców i Wytórców Nasion, Warszawa, Kołomyjska 30.

Cześć Jego pamięci!

LOSOWANIE

Bony Funduszu Inwestycyjnego

W dniu 24 listopada 1938 zostały wylosowane do umorzenia Bony Funduszu Inwestycyjnego, oznaczone

Nr Nr 1414 4033 16732 32386 35237 35413 39298.

Proszek od **BOLU GŁOWY**

DLA DOROSŁYCH ZE ZN. FABR.

KOWALSKINA

stosuje się również

PRZY PRZEZIĘBIENIU, GRYPIE i KATARZE

C E D U Ł A K U R S O W A

Bank Polski ustalił na dzień 29 listopada następujące kursy dewizowe

D E W I Z Y		N O T O W A N I A		B A N K N O T Y		Wpłata na P.I.R.
Kupno	Sprzedaż	za		Kupno	Sprzedaż	
288.41	289.89	Amsterd.	100 Hfl.	288.15	— 289.89	
— — —	—	Ateny	100 drachm	3.82	— 3.96	
— — —	12.18	Belgrad	100 dynarów	9.25	— 9.55	12.05
212.01	— 213.07	Berlin	100 Rm. bankn. (odcin. do 100)	81.—	— 84.—	212.54
— — —	—	„	100 {srebro i bilon	89.—	— 92.—	
89.68	— 90.12	Bruksela	100 belgów	89.65	— 90.12	
— — —	105.50	Budapeszt	100 pengö	78.50	— 81.—	156.25
— — —	—	B. Aires	100 pes. arg.	119.—	— 122.—	
— — —	3.92	Bukareszt	100 lei	2.15	— 2.22	5.263
99.75	— 100.25	Gdańsk	100 guld.	99.75	— 100.25	
10.87	— 10.93	Helsinki	100 marek	10.70	— 10.93	
— — —	—	Konstant.	1 £ tur.	2.72	— 2.80	4.22
109.80	— 110.40	Kopenhaga	100 koron	109.55	— 110.40	
— — —	89.65	Kowno	100 litów (odcin. do 100)	77.—	— 79.50	
24.60	— 24.74	Londyn	1 £ ang.	24.58	— 24.74	
— — —	—	Madryt	100 pesetów	— — —	—	
27.95	— 28.09	Mediolan	100 lirów (odcin. do 100)	18.70	— 19.30	27.777
5.26 1/4	— 5.28 3/4	Montreal	1 \$ kan.	5.24	— 5.26 1/2	
5.30 1/8	— 5.32 5/8	Nowy Jork	1 \$ am.	5.28	— 5.30 1/2	
5.30 1/2	— 5.33	„ tel.	—	— — —	—	
123.67	— 124.33	Oslo	100 koron	123.35	— 124.33	
13.79	— 13.87	Paryż	100 franków	13.77	— 13.87	
18.11	— 18.21	Praga	100 koron (odcin. do 100)	10.40	— 10.75	
— — —	—	Rio de Jan.	100 milrejsów	22.50	— 23.20	
— — —	101.—	Ryga	100 latów	88.—	— 90.70	
— — —	6.60	Sofia	100 lewów	4.25	— 4.38	6.39
126.76	— 127.44	Stockholm	100 koron	126.45	— 127.44	
— — —	141.—	Tallin	100 koron	129.—	— 133.—	
24.60	— 24.74	Tel-Aviv	1 £ palest.	24.—	— 24.74	
120.30	— 120.90	Zurych	100 franków	120.10	— 120.90	
— — —	—		1 £ austral.	19.10	— 19.70	
— — —	—		1 £ egipski	25.—	— 25.75	
— — —	—		1 £ poł. afr.	24.—	— 24.75	

ZASTRZEŻONE PAPIERY

Zastrzeżenia Urzędu Śledczego

Urząd Śledczy ostrzega przed nabyciem, zamianą lub przyjęciem na zastaw:

3% PREM. POŻ. INWESTYCYJNEJ I EM.
Ser. 4975 Nr. 2. Ser. 10319 Nr. 13. Ser. 11509 Nr. 47.

3% PREM. POŻ. INWESTYCYJNEJ II EM.
Ser. 4971 Nr. 39. Ser. 10174 Nr. 35. Ser. 10319 Nr. 13.

6% POŻ. NARODOWEJ
Na zł. 1.000 — Nr. 3327856.
Po zł. 100 — Nr. 2891590—91.

Urząd Śledczy odwołuje zastrzeżenie, dotyczące

3% PREM. POŻ. INWESTYCYJNEJ I EM.
Ser. 7714 Nr. 40—41.

3% PREM. POŻ. INWESTYCYJNEJ II EM.
Ser. 7121 Nr. 44.

4% PREM. POŻ. DOLAROWEJ
Nr. 137310 137349.

5% PAŃSTW. POŻ. KONWER.
Na zł. 100 — Nr. 4156279.

AKC. BANKU POLSKIEGO
Nr. Nr. 374801—909 375201—75.

(Urząd Śledczy Nr. V. 1874/38 z dn. 25.XI.38).

Zastrzeżenia sądowe

Wydział V Cywilny Sądu O-

kręgowego w Warszawie **wzbro-**nił wypłat oraz dokonywanie transakcyj.

5% PAŃSTW. POŻ. KONWER.
Po zł. 1.000 — Nr. 4249568—69.

Po zł. 500 — Nr. 4074312—13 4107845.

Po zł. 100 — Nr. 3540060 4257729.

Na zł. 50 — Nr. 3417148.

Po zł. 10 — Nr. 3031188—89.

Na zł. 5 — Nr. 27570.

Wydział V Cywilny Sądu O-

kręgowego **unieważnił**

5% PAŃSTW. POŻ. KONWER.

Po zł. 100 — Nr. 71262—293.

Wydział V Cywilny Sądu O-

kręgowego w Warszawie **odwo-**łał zastrzeżenie, dotyczące

5% PAŃSTW. POŻ. KONWER.
Na zł. 500 — Nr. 4114708.

Bank Polski ogłasza o zagu-

bieniu akcji Banku Polskiego Nr. 51692.

(Monit. Polski Nr. 266, 268, 269 i 271 z dn. 21, 23, 24 i 26.XI 1938 r.).

Czytajcie

Gazetę Giełdową

i Losowań

REDAKCJA: Warszawa, Al. Jerozolimskie 93, tel. 6-38-19. ADMINISTRACJA: ul. Ś. to Krzyska Nr 25, w Domu Bankowym „Józef Skowronek i S-ka. Spółka Komandytowa”, tel. 5-06-34. Administracja czynna z wyjątkiem świąt i niedziel od godz. 9-ej do 16-ej. Konto P. K. O. Nr 27111. DZIAŁ OGŁOSZEŃ: Warszawa, Mazowiecka 3 m. 16, tel. 2-16-82. WARUNKI PRENUMERATY: w Warszawie i na prowincji: rocznie: zł. 20.—, półrocznie: zł. 10.—, kwartalnie: zł. 5.—, miesięcznie: zł. 1.80. Zagranicą rocznie: zł. 26.—. Numer pojedynczy 50 groszy. CENA OGŁOSZEŃ: strona zł. 800.— 1/2 strony zł. 450.—, 1/4 strony zł. 250.—, 1/8 strony zł. 200.—, 1/16 strony zł. 150.—. Drobne ogłoszenia: po złotych 1 za wiersz milim. lub jego miejsce.

Redaktor i wydawca: H. POLIKIER.

Druk Zakł. Graf. „Nowa Książka”, Warszawa, Elektoralna 25, tel. 6-99-13.