



GAZETA GIEŁDOWA

i LOSOWAŃ

TYGODNIK FINANSOWO-GIEŁDOWY I GOSPODARCZY

Wszystkim Czytelnikom, Przyjaciołom i Sympatykom naszego pisma z okazji Nowego Roku składamy serdeczne życzenia.

REDAKCJA

OD REDAKCJI

Biblioteka Jagiellońska



1002035618

Z niniejszym numerem „Gazeta Giełdowa i Losowań” wchodzi w osiemnasty rok swego istnienia. Rok, jaki leży za nami — pełen był naprężenia i trudności dla życia gospodarczego świata i Polski. Zanotowaliśmy w tym roku powrót Zaolzia do Rzeczypospolitej, zdarzenie o doniosłym znaczeniu nie tylko politycznym, ale i gospodarczym. Gospodarstwo polskie dokonało w tym roku poważnego kroku naprzód: produkcja nasza wzrosła poważnie; Centralny Okręg Przemysłowy stał się żywą rzeczywistością, a jego budownictwo wywarło ożywczy wpływ na całość życia gospodarczego naszego kraju. Ale równocześnie z tymi faktami przeszła nad nami, jak nad całym światem, groźna chmura nowej wojny światowej, chmura, która poddała aparat finansowy naszego kraju ciężkiej, choć doskonale przetrzymanej, próbie. I w chwili obecnej, kiedy te słowa kierujemy do czytelników, horyzont polityczny Europy daleki jest od stanu pogody.

„Gazeta Giełdowa i Losowań” we wszystkich tych, złych i dobrych, okolicznościach, służyła ze wszystkich swych sił interesom gospodarstwa polskiego. Dawaliśmy, w artykułach wstępnych, szczegółowe źródłowe oświetlenia sytuacji i problemów gospodarczych kraju, ze szczególnym uwzględnieniem problemów giełdy, bankowości i finansów. Utrzymaliśmy i usprawniliśmy naszą służbę sprawozdawczą ze stołecznego i prowincjonalnych rynków pieniężnych. Jak w latach poprzednich, obsługiwaliśmy naszych czytel-

ników tabelami losowań papierów procentowych, wykazami papierów zastrzeżonych, skrupulatnie obliczonymi tabelami wartości kuponów bieżących, cedułami kursowymi

Dawny dział informacji o działalności poszczególnych instytucji kredytowych, prywatnych, samorządowych i państwowych uzupełniliśmy informacjami o większych wysuwających się na czoło naszego życia gospodarczego, przedsiębiorstwach przemysłowych i handlowych, łącząc je w jeden wspólny dział „Z życia spółek akcyjnych”. Rozbudowaliśmy naszą stałą kronikę gospodarczą, wprowadzając do niej jako novum kroniki ważniejszych zdarzeń w dziedzinie gospodarczej w poszczególnych okręgach kraju i gałęziach działalności gospodarczej. Wreszcie wprowadziliśmy dział zupełnie nowy, systematycznych, co tygodniowych sprawozdań z giełd zagranicznych. Jako jedyne pismo w Polsce, podajemy co tydzień notowania papierów polskich na giełdach zagranicznych, w Paryżu i Brukseli. Wierzymy, że wysiłek nasz nie idzie na marne, że obsługa, jaką zapewniamy czytelnikom „Gazety Giełdowej i Losowań” przynosi im pożytek i korzyść.

W przyszłym roku pragniemy utrzymać dotychczasowe osiągnięcia i dodać do nich nowe. Będziemy się starali o dalsze wzbogacenie naszego pisma, pomnożenie dostarczanych przez nie informacji, rozbudowę jego poszczególnych działów i danie do nich nowych działów, jakie mogą się okazać pożądanymi dla czytelników.

WŁÓKIENNICZA SPÓŁKA AKCYJNA

N. E I T I N G O N i S^{-KA}

W ŁODZI, UL. SIENKIEWICZA 82/84

Adres telegr.: „BOVENATOGA“

Fabryka wyrobów bawełnianych, drukowanych, drapanych i ze sztucznego jedwabiu

Fabryka pończoch i rękawiczek „NEKA”



4764
11/5

Sily odporne bankowości prywatnej

Słusznie twierdzą, że bankowość prywatna w r. ub. zdała egzamin. Dwukrotnie w ciągu minionego okresu doznała ona gwałtownego wstrząsu: w marcu, kiedy aneksja Austrii przez Niemcy i nacisk wojskowy, wywarty na Litwę przez Polskę w celu nawiązania normalnych stosunków sąsiedzkich, zatrwożyły wkładców, oraz we wrześniu, kiedy zamierzona przez Niemcy wyprawa na Czechosłowację zagroziła w pewnej chwili zatargiem zbrojnym europejskim i wywołała ogromny odpływ wkładów z banków. W pierwszym przypadku wycofano z 14 banków związkowych 25 mil. zł., w drugim — 60 mil. zł.

Pierwszy odpływ został wyrównany w ciągu kilku dni bez pozostawienia jakiegokolwiek śladu. Powrót drugiej sumy był stopniowy i powolny i dotychczas, zdaje się, nie powetował jeszcze całkowitej straty; powiadamy: zdaje się, gdyż dokładnych danych liczbowych jeszcze nie mamy. Jakkolwiek bądź, w obu przypadkach system bankowy wytrzymał próbę.

Nie ulega wątpliwości, że nie ma instytucji bankowej, która z własnych zasobów może sprostać wszystkim żądaniom wkładców, gdy ci dokonywują „runu” na kasy banku i wycofują wkłady. Mamy na myśli: pogotowie kasowe, nie — wszystkie aktywa płynne. Pogotowie to w bankach krajowych waha się około 10%; innymi słowy, zasoby kasowe pokrywają mniej więcej 1/10 natychmiast płatnych zobowiązań. Kiedy więc wierzyciele banku żądają wypłaty swych należności, które winny być honorowane natychmiast, bank musi przystąpić do bezzwłocznego uruchomienia swoich t. zw. aktywów płynnych. Za granicą, w krajach takich, jak Francja, Anglia, czy Stany Zjedn. banki posiadają duże portfele krótkoterminowych papierów państwowych, które z łatwością w każdej chwili mogą być sprzedane lub też zlombardowane. Nasze banki posiadają również pewną kwotę bonów skarbowych, które jednak pozostają w skromnych granicach i zaliczane są do wspomnianego wyżej pogotowia kasowego, czyli owych 10%. U nas „gros” aktywów płynnych to portfel wekslowy.

On to w razie potrzeby zostaje zredyskontowany w instytucji emisyjnej. W ostatnich cza-

sach potrzeby były normalne, t. j. akcja kredytowa banków zadowalała się sumą rozporządzalnych wkładów. Co więcej, akcja ta nie tylko nie wyczerpywała przyrostu funduszy powierzonych, ale pozwalała na zmniejszanie redyskonta. Kiedy jednak nastąpiły wstrząsy polityczne, zapotrzebowanie bankowe na gotówkę spotęgowało się tak nagle i silnie, że redyskonto stało się głównym wyjściem z wyjątkowej sytuacji. Oczywiście, że Bank Polski przyszedł z natychmiasto-

wą i skuteczną pomocą. Dyrektor Związku Banków p. Skonieczny pisał z tego powodu: „Wielką zasługę w opanowaniu kryzysu wkładowego przypisać trzeba naszej instytucji emisyjnej, która z nadzwyczajną sprawnością i elastycznością załatwiała wszystkie formalności, związane z upłynianiem aktywów bankowych”.

Ale pomimo najlepszych chęci, instytucja emisyjna nie wiele zdziałaćby mogła, gdyby wspomnianych płynnych aktywów banki nie posiadały. Waż-

nym było, że aktywa takie istniały i można było natychmiast je zmobilizować. Kiedy w 1931 roku w Niemczech, a w 1933 roku w Stanach Zjedn. wybuchł run na kasy bankowe z przyczyn ekonomicznych, system bankowy tu i tam nie wytrzymał parcia i załamał się. Zamknięto puste kasy, nie dopuszczano do nich zrozpaczonych wkładców. Na żądanie zapłaty odpowiedziano niewypłacalnością. Państwo musiało, zarówno w Niemczech, jak i Stanach Zjedn., przyjść z pomocą; wyraziła się ona nie w upłynianiu aktywów, ale poprostu w darowiznach. Przyczyną tej katastrofy było nieodpowiednie lokowanie przez banki powierzonych im kapitałów: fundusze krótkoterminowe powinny być używane tylko do operacji kredytowych krótkoterminowych, nie zaś lokowane w inwestycjach przemysłowych, budowlanych i t. d. Gdy nadeszły bowiem ciężkie chwile, nie było aktywów płynnych, lecz aktywa unieruchomione, „zamrożone”.

Banki prywatne polskie rozporządzały w r. ub. aktywami płynnymi. Nie było to tylko wynikiem rozumnej polityki, ale i gorzkiego doświadczenia oraz uzdrowienia stosunków po niedawnym kryzysie. Ten ostatni był, jak wiadomo, ciężki i przewlekły i uczynił głębokie wyrwy w bankowości krajowej. Te instytucje, które nie miały dość silnych podstaw lub które poniosły zbyt wielkie straty, znikły z powierzchni, albo też uległy całkowitemu przestoczeniu, czy przewartościowaniu. Te, które pozostały, były już zupełnie zdrowe, mocne i mogące, jak się istotnie sprawdziło, stawiać czoło czasom wyjątkowym. Nie odstępowały już od uświęconych doświadczeniem zasad i od polityki kredytowej bezwzględnie i nieustępliwie ostrożnej.

Na tę przezorną politykę unikającą unieruchomienia środków wskazał niedawno w wywiadzie prezes Antoni Wieniawski, jako na czynnik decydujący. Z tej drogi polityki — oświadczył on — banki w żadnym razie zejść nie mogą bez obawy podkopania zaufania szerokiego ogółu rozumiejącego doskonale, że krótkoterminowe jego wkłady obrócone być mogą jedynie na finansowanie wymiany towarowej i częściowo produkcji w ostatnim jej stadium.

L. T.

Bilans Banku Polskiego

Bilans Banku Polskiego za drugą dekadę grudnia 1938 wykazuje jedynie nieznaczne, normalne dla tego okresu zmiany.

Zapasy złota wzrosły o 2,5 mil. zł. i wynoszą 444,8 mil. zł. Zapasy pieniędzy zagranicznych i dewiz wzrosły o 1 mil. zł. i wynoszą 17,1 mil. zł.

Suma wykorzystanych kredytów zmniejszyła się o 12,1 mil. i wynosi obecnie 831,2

mil. zł. Poszczególne rubryki tej pozycji wykazują różną tendencję: portfel zdyskontowanych biletów skarbowych wzrosł o 6,1 mil. zł., portfel pożyczek, zabezpieczonych zastawami wzrosł o 10,1 mil. zł., podczas gdy portfel wekslowy zmniejszył się o 28,2 mil. zł.

Obieg biletów bankowych zmniejszył się o 11,0 mil. zł. Pokrycie złotem wynosi 30,14%.

Premiowanie książeczek oszczędnościowych

Dn. 27 ub. m. odbyło się w P.K.O. czwarte publiczne premiowanie książeczek oszczędnościowych serii V — grupy C.

W premiowaniu brały udział książeczki, na które wniesiono wszystkie wkładki za ubiegły kwartał w terminie do dnia 30 listopada 1938 r.

Premie po zł. 500 padły na nr. nr.: 821.384, 825.936, 830.400, 838.224, 853.203, 869.310, 875.556.

Premie po zł. 250 padły na nr. nr.: 801.956, 802.163, 804.009, 804.044, 808.532, 813.190, 815.526, 826.355, 826.642, 827.222, 827.295, 828.416, 830.215, 831.975, 835.847, 836.398, 847.344, 848.409, 849.488, 854.180, 854.913, 858.278, 858.765, 867.211, 868.962, 873.641, 879.028, 880.884, 883.392, 884.062, 887.913, 889.359.

Premie po zł. 100 padły na nr. nr.: 800.548, 800.718, 801.288, 802.386, 806.919, 808.044, 809.892, 810.490, 810.765, 811.484, 811.951, 812.843, 813.242, 813.787, 814.789, 816.339, 817.120, 817.472, 817.327, 817.902, 817.947

818.585,	818.879,	819.093,	819.580,
820.962,	822.069,	822.181,	822.342,
823.542	825.994,	826.479,	828.273,
828.430,	828.734,	829.217,	830.258,
830.915,	831.326,	834.205,	834.390,
835.074	836.334,	836.930,	837.008
837.510,	837.986,	839.012	839.685,
840.744	841.177,	841.829,	843.368,
843.967,	844.071,	844.543,	844.603,
844.876,	845.838,	846.041,	846.530,
847.377,	848.116,	848.246,	849.560,
849.740,	850.110,	851.849,	852.409,
852.634,	853.324,	856.630,	857.046,
858.756,	860.015,	860.591,	862.530,
862.652,	863.059,	864.357,	864.938,
865.822,	865.886,	868.433,	868.602,
870.830	870.982,	872.159,	873.203,
874.109,	876.292,	876.455,	876.524,
877.029,	877.832,	878.380,	878.518,
879.364,	879.571,	882.001,	882.097,
882.278,	882.328,	882.770,	883.600,
884.179,	884.442,	885.520,	885.552,
886.104,	886.936,	887.748,	887.804,
887.866,	888.170,	888.707,	889.288,
889.519,	Ponadto wylosowano 313 premii po zł. 50.		

Zaszczytne odznaczenie

Wicedyrektor Oddziału Białostockiego Banku Gospodarstwa Krajowego i wiceprezes Polskiego Touring Klubu p.

STANISŁAW RESZCZYŃSKI, został odznaczony Złotym Krzyżem Zasługi za prace w dziedzinie społecznej.

Dom Bankowy Józef Skowronek i S-ka Bank Dewizowy

Warszawa, Świętokrzyska 25 Telefony: 228-68, 506.34, 584.17, 601.50 i 644.55

Adres telegr. „Belgunion”. Transakcje bankowe w najszerszym zakresie

Z POLSKIEGO PRZEMYSŁU NAFTOWEGO

o nowe wiercenia poszukiwawcze

Podstawowym problemem naszego przemysłu naftowego jest znalezienie nowych, obfitych złóż ropy naftowej. Jak wiadomo, od szeregu lat produkcja ropy w Polsce spada stale, a ostatnio spadek ten przybrał tak poważne rozmiary, że może już w najbliższym czasie, zwłaszcza przy rozwoju motoryzacji kraju, postawić nas wobec konieczności importu produktów naftowych.

Przyczyną tak szybkiego spadku wydobycia jest wyczerpywanie się najwydajniejszych dotąd złóż ropy naftowej w Polsce. Gros wydobycia daje ciągle jeszcze Zagłębie Borysławskie, eksploatowane od blisko czterdziestu lat. Znaczna część tego zagłębia jest już dzisiaj wyeksploatowana, a prymitywne metody wydobycia stosowane w poprzednich okresach, a częściowo nawet i dotąd, przyczyniły się do zawodnienia i zniszczenia części pozostałych dotąd złóż. Wydobycie terenów borysławskich będzie szybko spadało również i w przyszłości, choć pozostanie ono jeszcze przez czas dłuższy najwydajniejszym z naszych zagłębi naftowych. Inne bowiem, znane dotąd, zagłębia: krośnieńskie i bitkowskie są o wiele mniej wydajne i pozwalają jedynie na nieznaczne wzmożenie wydobycia.

W takiej sytuacji pozostaje tylko jedno wyjście: przeprowadzić szereg planowych wierceń próbnych, które pozwolą na znalezienie „nowego Borysławia” t. zn. nowego zagłębia o bardzo wysokiej wydajności ropy. Geologowie twierdzą, że tego rodzaju zagłębia powinny

jeszcze istnieć na ziemiach polskich, jednak odkrycie ich wymaga przeprowadzenia na bardzo szeroką skalę wierceń poszukiwawczych na całym terenie polskich Karpat.

Wiercenia takie były dotąd prowadzone w bardzo skromnych rozmiarach. Przemysł naftowy założył w tym celu specjalną Spółkę Akcyjną p. f. „Pionier”, obok tego wierciły wielkie koncerny jak, w pierwszym rzędzie, „Małopolska”, wiercił również państwowy „Polmin” i drobniejsze, należące doń towarzystwa. Obecnie zakres wierceń ma ulec rozszerzeniu.

Dyrektor Instytutu Geologicznego, prof. K. Bohdanowicz, wspólnie z kołami przemysłowymi, czynnikami wojskowymi i przedstawicielami Ministerstwa Przemysłu i Handlu opracował szeroki program ekspansji wiertniczej, przewidujący szereg wierceń głębokich, dochodzących do 2.000 m. głębokości na terenie t. zw. Karpat frontowych. Dla zachęcenia do udziału w wierceniach kapitału prywatnego, będą udzielane przedsiębiorstwom, podejmującym wiercenia poszukiwawcze, przewidziane planem, subwencje z funduszu wiertniczego, który będzie powiększony do 3 mil. zł.

Koła naftowe spodziewają się, że wykonanie tego planu wierceń próbnych pozwoli na znalezienie nowych, obfitych pokładów ropy w kraju. Będzie następnie rzeczą polityki gospodarczej państwa zapewnienie warunków rentowności dla eksploatacji odkrytych złóż.

Towarzystwo Budowy Maszyn i Urządzeń Sanitarnych Drzewiecki i Jeziorański, Sp. Akc.

Jedna z najstarszych i zasłużonych firm w dziedzinie instalacji urządzeń zdrowotnych. Działalność Spółki jest wielostronna i obejmuje: urządzenia gazowe, kanalizacyjne, wodociągowe, urządzenia kuchni parowych, centralnego ogrzewania etc., poza tym budowę maszyn i urządzenia pralni parowych. Firma zatrudnia około

300 robotników i liczny personel urzędniczy.

Kapitał Akcyjny Spółki wynosi zł. 900.000.— i podzielony jest na 900 akcji okaz. po zł. 1.000.— nomin. wartości.

Spółka stanowi pożyteczną placówkę w dziedzinie uprzemysłowienia kraju. Kierownictwo Spółki odznacza się wysokimi walorami doświadczenia, rzetelności i energii.

Polecamy P. T.

ZAKŁADY GASTRONOMICZNE „POD BUKIETEM”

Centrala, Marszałkowska 114 tel. 667-51
Handel - win, Bar i Restauracja

Filia I-sza Marszałkowska 90 tel. 988-75
Bar i Restauracja

Filia II-ga Nowy Świat 5 tel. 988-71
Bar, Restauracja z danciem

Filia III-cia Al. Jerozolimska 39
(w remoncie)

Koncern „Małopolski”

Najpoważniejszym polskim koncernem naftowym jest koncern „Grupy Francuskich Towarzystw Naftowych w Polsce „Małopolska”. Samo wyciszczenie przedsiębiorstw, wchodzących w skład grupy da nam pewien obraz jej zasięgu. Do grupy należą: „Alfa” Naftowa Spółka z ogr. por., Towarzystwo Naftowe „Basta” S-ka z ogr. odp., „Zachodnia Małopolska Akcyjna S-ka Naftowa i Gazowa”, „Jasiółka” S-ka Naftowo - Gazowa z ogr. odp., „Naftowy Przemysł Małopolski” S-ka z ogr. odp., „Premier” Polska Naftowa S-ka Akc., „Spółka Rurociągową Producentów Naft. w Schodnicy, Jan Zeitleben i S-ka, „Petrolea” Akcyjne Towarzystwo dla Przemysłu Oleju Skalnego, „Pilak” Małopolska S-ka Akc. dla Przemysłu Drzewnego, „Polskie Związki Rafinerie Olejów Skalnych” S-ka Akc., „Polanka - Karol” Cegielnia i Fabryka Towarów Glinianych (ceramicznych), S-ka z ogr. odp., Warsztaty Mechaniczne i Odlewnia Żelaza w Polance S-ka z ogr. odp., S-ka Akc. „Nafta”. S-ka Akc. „Fanto”, „Montan” Małopolskie Górnicze Tow. Akc. Naftowe, „Galicyjskie Karpackie Naftowe Tow. Akc., dawniej Bergheim i Mac Garvey”, „Fortuna” Towarzystwo Naftowe z ogr. por., Polsko - Francuskie Gwarectwo Naftowe „Dąbrowa” w Krośnie, „Karpaty” Sprzedaż Produktów Naftowych S-ka z ogr. por. Koncern Naftowy „Dąbrowa” S-ka z ogr. odp., „Société Industrielle de Galicie” S-ka z ogr. odp., „Wulkan” Tow. Górnicze Naft. o ogr. por., „Zachodnie Zagłębie Naftowe”. S-ka z ogr. odp., „Ekwiwalent” Naftowa S-ka z ogr. por., „Rypne” francusko - polskie Tow. naftowe S-ka z o. o., Towarzystwo Naftowe „Gopło” S-ka z o. o., Galicyjskie Gwarectwo Naftowe „Harkłowa”, „Glimar”, S-ka z ogr. odp. fabryka wyrobów farmaceutycznych, „Sylbiry”, S-ka z ogr. odp., fabryka drzewnego węgla aktywnego w Polance Karol.

maszyn, warsztaty mechaniczne, elektrownie i t. d. Obszar nadań naftowych „Małopolski” bejmuje 24.000 tys. ha, leżących wzdłuż całej strefy naftowej Karpat i eksploatowanych przez 942 szyby, również należące do grupy.

Na grupę „Małopolski” przypada około 42,52% polskiej produkcji ropy naftowej. Na ogólne wydobycie 515 tys. t. dostarczyła ona około 225 tys. t. Poważny jest również udział grupy w produkcji gazu ziemnego i gazoliny. Warto zaznaczyć, że grupa bierze w eksporcie produktów naftowych większy udział od innych koncernów. Przypada na nią 35% zbytku wewnętrznego, ale 43,6% eksportu.

Koncern posiada własne towarzystwa sprzedaży zagranicą: „Vaterländische Mineralindustrie” w Budapeszcie, „Apollo” w Pradze. Zaprzyjaźnione z koncernem jest jego towarzystwo sprzedażne na Niemcy „Milag A. G.” w Berlinie. Filia wiedeńska koncernu „Nova A. G.”, została po Anschlussie przejęta przez kapitał niemiecki. Poważny udział posiada też koncern w „Polish Petroleum Co.” w Gdańsku, zajmujące się eksportem do państw skandynawskich i Anglii. Wreszcie na terenie Francji i Belgii koncern reprezentowany jest przez towarzystwa koncernowe „Société d'Importation et de Transport des Petroles” w Paryżu.

Większość akcji wszystkich wchodzących w skład grupy towarzystw należy do francuskiego towarzystwa akcyjnego „Société Française Industrielle et Commerciale des Petroles” w Paryżu.

HERBATA

»E. W. I. G.«

Róża Cejlońska

— umiła święta —

Proszek od **BOLU GŁOWY**
DLA DOROSŁYCH ZE ZN. FABR.
KOWALSKINA
stosuje się również
PRZY PRZEZIĘBIENIU,
GRYPIE i KATARZE

Jak widzimy posiada ona zarówno kopalnie ropy, jak rafinerie, fabryki gazoliny, fabryki

Dzieje pewnej K. K. O.

„1928 — 1938, Dziesięć lat Oszczędności m. Włocławka”.

Piękny, studwudziesto-stronicowy tomik. Opowiada, słowami, tabelami i fotografiami, jak to z niczego rosła, poważna dzisiaj, instytucja kredytowa Włocławka.

Włocławek, stolica bogatych Kujaw, ożywiony ośrodek handlu płodami rolnymi, poważny ośrodek przemysłu przetwórczego, posiadający szereg papierni, fabrykę celulozy, fabrykę fajansu, szereg zakładów melowych, szereg suszarń cykori, młynów, fabryk przetworów owocowych i innych zakładów przemysłu rolnego, o licznej ludności przemysłowej i handlowej, nadawał się na siedzibę instytucji kredytowo-oszczędnościowej. Świadczy o tym najlepiej wzrost wkładów K. K. O. włocławskiej. Podniosły się one z 192 tys. zł. na ultimo 1928, w sześć i pół miesiąca po założeniu Kasy, do pokaźnej sumy 1868 tys. zł. na ultimo 1937. Jest to więc wzrost niemal dziesięciokrotny.

Trzeba zaznaczyć, że ten wzrost wkładów nie odbył się bynajmniej kosztem innych instytucji bankowych, istniejących już od dawna w Włocławku. K. K. O. zbiera rzeczywiście drobne i najdrobniejsze oszczędności, które inaczej kryłyby się gdzieś po pończochach czy szufladach. Świadczy o tym najlepiej ilość wystawionych książeczek oszczędnościowych, sięgająca na ultimo 1937 r. — 15.217 sztuk. Jedna książeczka oszczędnościowa wypada więc na około 4 mieszkańców miasta.

Ciekawą inicjatywą Kasy było podjęcie tak zw. wkładów oszczędnościowych - budowlanych, dla zrealizowania budow-

nictwa tanich domków pracowniczych. Domek taki, obejmujący dwie izby z sionką, budynkami gospodarczymi i własnym ogródkiem kosztował około 4,5 tys. zł., przy czym tylko 20% wpłacał lokator gotówką, a resztę — ratami amortyzacyjnymi po 25 zł. miesięcznie w ciągu dwudziestu lat. Ponadto Kasa wyznacza specjalne kredyty nisko-procentowe dla popierania drobnego kupiectwa i przemysłu.

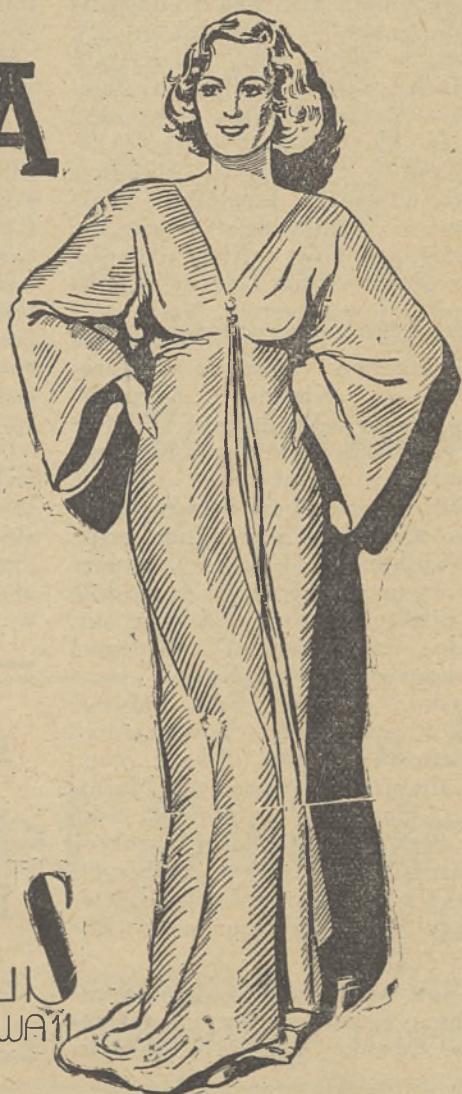
Na uwagę zasługują metody reklamowe Kasy: obok zwykłych konkursów oszczędnościowych, premii dla wkładców, rozdawania książeczek młodzieży i t. p. stosuje ona często wyświetlanie w kinach miasta Włocławka specjalnie opracowanych filmów krótkometrażowych, poświęconych propagandzie idei oszczędnościowej. Jest to metoda reklamowa, nad którą powinny się również zastanowić inne, większe Kasy.

O znaczeniu Kasy w życiu gospodarczym miasta poucza nas najlepiej tabela udziałowych kredytów. Wynosiły one na ultimo ub. r. 1727 tys. zł., przy czym 885 tys. przypadało na pożyczki wekslowe, a 506 na pożyczki wekslowe, zabezpieczone hipotecznie. W ten sposób Kasa zasilila obroty gospodarcze społeczeństwa włocławskiego bardzo pokaźną kwotą. Zwraca uwagę bardzo mała suma pożyczek komunalnych. Wynosi ona zaledwie 102 tys. zł. t. zn. około 7% ogólnej sumy kredytów. Jest to niewątpliwie zjawisko pozytywne.

Szczegółowa analiza bilansu i obrotów Kasy zamyka tomik, który musi zainteresować każdego, kto zajmuje się problemami kredytu i oszczędności w Polsce.

URODA

oto nazwa dwóch srodków do pielęgnowania cery. Krem URODA odżywia skórę i regeneruje tkanki. Puder URODA nadaje cerze pożądaną karnację, świeżość i powab młodości. nie zatyka porów przylega dobrze i niewidocznie. W racjonalnym i stałym pielęgnowaniu urody te dwa, niezawodnie działające środki, uzupełniają się nawzajem, tworząc całość, nie rozdzielną.



FR. PULS
WARSZAWA WIERZBOWA 11



Z PRYMASEM BALINT LASZLO NA CZELE

Komunalne Kasy Oszczędnościowe K. K. O.

na tle struktury gospodarczej Polski

Niezawisłości politycznej narodu towarzyszyć powinna niezależność ekonomiczna, ugruntowana przede wszystkim na spotęgowaniu rodzimych sił wytwórczych. Gromadzenie kapitałów, jako zasobów energii zbiorowej, służyć powinno za sprawdzian dobrobytu powszechnego. Komunalne Kasy Oszczędności (KKO) w liczbie 354 są w Polsce — wzorem państw zachodnich — regionalnymi zakładami pieniężno-kredytowymi, ogniskującymi na gruncie zaufania ogółu miejscowego — jego dorobek materialny. Wszystkie KKO jednoczą z górą 1.800.000 wkładców a zarazem reprezentują pokaźny zespół energii pieniężnej: bezmała 900 milionów zł. kapitałów i lokat.

Dzięki rozgałęzionej swej akcji kredytowej na potrzeby dolnych warstw narodu tworzą KKO nurt ożywczy dla dobrobytu, skoro zespół pożyczkobiorców przekracza w KKO 800.000 jednostek, a roczna (1937) kwota kredytów gotówkowych, udzielonych przez wszystkie KKO w Polsce (zł. 604 milionów) wysuwa te zakłady na miejsce naczelnego w państwie całym. Żywy obrót pieniężno - kredytowy wszystkich KKO w Polsce, obsługujący na 354 placówkach regionalnych potrzeby lokalne szerokiej sfer społecznej, daje w wyniku tego niezachwianą płynność lokowanych oszczędności i kapitałów, a to przy publicznej — również rozgałęzionej regionami — kontroli organów ciał samorządowych. W dziedzinie przeto gromadzenia kapitałów ojczystych tudzież akcji kredytowej zdołały KKO nozyskać w Polsce odrodzonej przodujące miejsce.

Jednym z takich zakładów pieniężno - kredytowych jest podstołeczna KKO (na pow. Warszawski) z siedzibą w Warszawie, przy ul. Zgoda Nr. 7

(gmach własny) z Oddziałami: w Pruszkowie, Piasecznie, Nowym Dworze, Jeziornie i Wołominie. W 10-tym roku swego istnienia zgromadziła ta KKO przeszło 47.000 ciułaczy (książeczek) przy ogólnej kwocie lokat 35.200.000 zł., a rocznym obrocie — ćwierć miliarda zł. Za okres 10 letniej swej działalności zdołała ta Instytucja rozproszyc kredytów i pożyczek na sumę zł. 89.223.000 (61.218 pożyczkobiorców) na cele budowlane, popieranie rodzimego handlu i rzemiosła, na zakup inwentarzy rolniczych, kupno krów, zakładanie sadów i t. p., — stwierdzając żywotność finansową i gospodarczą rolę tej placówki na równi z innymi KKO w Polsce. Pupilarna gwarancja funduszy lokowanych, ustawowo zastrzeżona dla wszystkich KKO ze strony lokalnych Związków Samorządowych, toruje tym zakładom należne zaufanie, a dzięki racjonalnej i oględnej akcji kredytowej, obejmującej rozległe a dolne potrzeby narodu, posiadają te Instytucje ugruntowaną równowagę swych obrotów pieniężnych, zapewniając całkowite bezpieczeństwo funduszy lokowanych.

PROSZKI
MIGRENO-NEVOSIN

Kogutek

ZASTOSOWANIE:
**GRYPA, PRZEZIĘBIENIE
BÓLE GŁOWY, ZĘBÓW i t.p.**

Żądacie oryginalnych proszków ze zn. fabr. „KOGUTEK”
GASECKIEGO
tylko w opakowaniu higienicznym w TOREBKACH

Z życia spółek akcyjnych

Omawialiśmy już kilkakrotnie znaczenie spółek akcyjnych, tych największych koncentracji kapitału prywatnego, w życiu gospodarczym Rzeczypospolitej. Wskazywaliśmy, że, jeśli to życie gospodarcze ma się szybko rozwijać w ramach naszego obecnego ustroju, niezbędną jest wysoka rentowność tych spółek, zachęcająca zarówno szeroką publiczność, jak i właścicieli wielkich kapitałów do inwestowania swego majątku właśnie w przemyśle i handlu, głównej dziedzinie działalności spółek akcyjnych.

Jedno z ostatnich zarządzeń Ministerstwa Skarbu potwierdza dobitnie, iż stanowisko to podzielane jest w pełni przez koła miarodajne. Oto Ministerstwo udzieliło dyrektyw podległym mu Urzędowi Skarbowym, by traktowały przychylnie wszelkie sprawy spółek akcyjnych i przedsiębiorstw prywatnych, wykazujących normalną rentowność, a natomiast, by poddawały szczegółowemu badaniu księgi przedsiębiorstw, wykazujących deficyt bilansowy. Badanie to nie ma się przy tym bynajmniej ograniczać jedynie do stwierdzenia wiarygodności danych o deficycie, a ma objąć całokształt pracy przedsiębiorstwa, w szczególności

zaś wyjaśnienie przyczyn braku rentowności. W ten sposób Ministerstwo Skarbu wypowiada wyraźnie, iż jego zdaniem pożyteczne i zasługujące na poparcie jest jedynie przedsiębiorstwo rentowne, t. j. przynoszące zyski, podczas gdy przedsiębiorstwa nie-rentowne są albo źle prowadzone i wtedy nie zasługują na żadne ulgi, albo też znalazły się w tej sytuacji bez swej winy, a tylko z winy takich, czy innych warunków, a wtedy warunki te powinny być odpowiednio zmienione. Rentowność przedsiębiorstwa, wykazywanie przez nie zysków jest więc, zdaniem kierownictwa naszego gospodarstwa państwowego, jedynym normalnym i pożądanym stanem przedsiębiorstwa. Jest to oczywista zgodne z wielokrotnymi wypowiedziami na ten sam temat miarodajnych przedstawicieli naszych kół gospodarczych, finansowych, przemysłowych i handlowych.

Pragnąc ze swej strony przyczynić się do propagandy rentowności naszego życia gospodarczego, podajemy, jak już kilkakrotnie, szereg analiz działalności rentownych, przynoszących zdrowe, normalne zyski, naszych spółek akcyjnych.

TISSA Towarzystwo Importu Surowców S. A.

w Warszawie, Mazowiecka 7. Tel. 5-26-44

Duże zainteresowanie wśród sfer importowych wywołało powstanie firmy „TISSA” Towarzystwo Importu Surowców S. A. Działalność Spółki zakreszona jest na szeroką skalę i obejmuje: import szeregu surowców dla przemysłu oraz metali kolorowych, jak: miedź, cyna, nikiel, antymon, kauczuk, sprężadź krajowego kauczuku syntetycznego (keru) i t. d.

tycznego (keru) i t. d.

Poza tym Spółka prowadzi Towarzystwo Polsko-Rumuńskie „Mangassar”, eksploatujące w Rumunii kopalnię rudy manganowej dla potrzeb hutnictwa polskiego.

Kapitał Spółki wynosi zł. 2.500.000.— i podzielony jest na 2500 akc. po zł. 1000.— nominalnej wartości.

„Mała Wieś”, S. A.

Doskonale prowadzoną cukrownią jest „Mała Wieś”, S. A.

Spółka ta, założona w 1899 r. cieszy się ustaloną opinią w sferach przemysłowych i prowadzona jest w sposób bezwzględnie solidny.

Zakres działalności Spółki obejmuje cukrownię w Małej Wsi, gdzie zatrudnia około 1050 robotników.

Wyniki bilansowe są dodatnie.

Kierownictwo Spółki odznacza się wysokimi walorami doświadczenia, rzetelnością i energią.

Kapitał Zakładowy Spółki wynosi Zł. 3.450.000.— podzielony na 34.500 akcji okazicielskich po Zł. 100 nominalnej wartości.

Zysk za rok ubiegły wyniósł Zł. 40.653,29.

Cukrownia „Chelmica”, S. A.

Przedsiębiorstwo należy do poważnych i solidnych fabryk cukru.

Zatrudnia ono około 800 robotników oraz eksploatuje majątki ziemskie „Kikół” i „Fabianki”.

Kierownictwo spoczywa w wytrawnych i doświadczonych rękach.

Wyniki bilansowe są dodatnie.

Kapitał Zakładowy Spółki wynosi Zł. 2.500.000 podzielony na 25.000 akcji okazicielskich po Zł. 100 nominalnej wartości.

Zysk za rok ubiegły wyniósł Zł. 10.421,07.

Spisano w r. ub. na podatek dochodowy, przemysłowy i daninę majątkową — Zł. 24.520,86.

DOM BANKOWY

D. M. SZERESZOWSKI

WARSZAWA

Żelazna Brama Nr. 1

Adres tel. „Szereszbank”

Towarzystwo metalurgiczne

B-cia Czerniak i S-ka

Jednym z świetnie organizowanych i wzorowo prowadzonych towarzystw w branży metalurgicznej jest Towarzystwo Metalurgiczne B-cia Czerniak i S-ka.

Zakres działalności Towarzystwa obejmuje handel hurtowy blachy cynkowej i żelaznej ocynkowanej i cynowanej, żelaza handlowego, wyrobów żelaznych budowlanych, gwoździ, drutu, części do pługów, wiader

ocynkowanych, wideł, łopat odlewów żeliwnych, portland cementu, cyny i ołowiu.

Firma posiada poważne przedstawicielstwa, jak: Polskich Zakładów Przemysłu Cynkowego, Tow. Sosnowieckich Fabryk Rur i Żelaza w dziale części pługowych etc. etc.

Wyniki bilansowe za ostatnie lata są zupełnie zadowalające i roszą jaknajlepsze nadzieje na przyszłość.

Dom Handlowo-Ekspedycyjny

Bronisław Hirszbein i S-ka

Do poważnych firm ekspedycyjnych należy Dom Handlowo-Ekspedycyjny Bronisław Hirszbein i S-ka.

Towarzystwo to jest koncesjonowanym przedsiębiorstwem ekspedycyjno - celnym i zajmuje się głównie przewozami międzynarodowymi.

je się głównie przewozami międzynarodowymi.

Kapitał Zakładowy wynosi Zł. 100.000.—

Wyniki bilansowe są dodatnie i roszą najlepsze nadzieje na przyszłość.

Towarzystwo Zakładów Żyrardowskich

Spółka Akcyjna

zawiadamia, że w dziewiętnastym losowaniu 5% obligacyj Towarzystwa Zakładów Żyrardowskich S. A. w dniu 2 stycznia 1939 r., wylosowane zostały następujące obligacje: Nr. Nr.: 25, 46, 47, 53, 58, 169, 198, 242, 254, 309, 310, 316, 324, 325, 368, 456, 610, 629, 633, 648, 663, 740, 767, 790, 792, 874, 994, 1019, 1080, 1084, 1092, 1114, 1147, 1164, 1171, 1204, 1216, 1243, 1268, 1312, 1326, 1346, 1347, 1356, 1372, 1379, 1385, 1413, 1429, 1433, 1451, 1453, 1514, 1544, 1572, 1600, 1640, 1728, 1760, 1811, 1823, 1825, 1894, 1908, 1942, 1947, 1954, 2015, 2061, 2104, 2121, 2133, 2144, 2182, 2189, 2213, 2234, 2270, 2289, 2329, 2358, 2383, 2442, 2480, 2560, 2562, 2565, 2572, 2630, 2636, 2653, 2656, 2688, 2701, 2704, 2744, 2758, 2779, 2800, 2840, 2902, 2904, 2907, 2927, 2946, 2958, 2971, 2978, 2979, 2990, 3043, 3068, 3092, 3096, 3098, 3100, 3110,

3116, 3197, 3271, 3272, 3281, 3300, 3350, 3372, 3394, 3434, 3475, 3511, 3537, 3540, 3572, 3594, 3607, 3608, 3640, 3720, 3733, 3744, 3757, 3832, 3841, 3875, 4003, 4018, 4069, 4126, 4170, 4293, 4300, 4302, 4304, 4307, 4369, 4380, 4389, 4410, 4415, 4520, 4593, 4595, 4603, 4632, 4700, 4714, 4897, 4899, 4901, 4943, 4949, 4973, 4987, 5011, 5029, 5039, 5064, 5115, 5192, 5270, 5290, 5331, 5365, 5397, 5430, 5447, 5468, 5470, 5512, 5554, 5583, 5654, 5656, 5662, 5677, 5681, 5691, 5708, 5730, 5781, 5798, 5804, 5833, 5862, 5878, 5902, 5949, 5983.

Wypłacanie należności za wylosowane obligacje według nominalnej wartości (zł. 500.— za rubli 500.— po konwersji), rozpocznie się z dniem 1 kwietnia 1939 r. w biurach Towarzystwa w Warszawie, Traugutta 8. Z dniem tym ustaje oprocenowanie wymienionych wyżej obligacji.

Sprawozdanie z giełd zagranicznych

GIEŁDY ŚWIĄTECZNE

Trudno mówić o tendencji zasadniczej giełd w ubiegłym tygodniu. Czynnikiem bowiem dominującym, wyjątkowo, nawet ponad rozważaniami politycznymi, były nastroje świąteczne, ogólna niechęć do jakichkolwiek poważniejszych transakcji. Zachód Europy należy jeszcze do liczby tych szczęśliwych krajów, gdzie „Noel” i „Christmas” odsuwają bodaj na chwilę w cień wszystkie nieprzyjemne myśli i reminiscencje. I ludzie giełdy nie stanowią tu wyjątku. Rezultatem jest cisza na giełdach. Tydzień ubiegły był tygodniem spokojnym — oto jego główna cecha charakterystyczna, różniąca go od jego poprzedników.

OSŁABIENIE

TECHNICZNE W PARYŻU

W pierwszej połowie tygodnia trwała jeszcze na rynku paryskim zwykła „reynaudowska”. Ostatnie transakcje kredytowe z Holandią i Szwajcarią przyczyniły się do dalszego poprawienia nastroju. Stanowią one przecież widomy dowód rosnącego zaufania, jakim darzą Francję Daladiera nie tylko francuskie koła finansowe ale również koła, koncentrującej się w tej chwili, obok Londynu, w Amsterdamie i w wielkich bankach szwajcarskich, międzynarodowej finansjery. Na czoło ruchu zwykłego wysunęły się zwłaszcza renty państwowe francuskie. Natomiast akcje Kanału Suezkiego brały przynajmniej narazie tylko bardzo nieznaczny udział w tym ruchu zwykłym. Jest to dowód, że giełda paryska przecież traktuje pretensje włoskie poważniej, z większym niepokojem, niż studenci, żądający Wezuwiusza.

Pod koniec tygodnia zarysowała się pewna, nieznaczna reszta, niżka. Sprawozdawcy zgodnie przypisują ją czynnikom czysto technicznym: dążności do realizacji, zrozumiałej po tak wydatnej wyżyce. Fakt, że giełda paryska świętuje Sylwestra przez trzy dni, też przyczynił się do wzmocnienia realizacyjnych skłonności. Naogół jednak przewidywać należy, że bezpośrednio po Nowym Roku, o ile tylko nie zajdą jakieś nowe poważne wydarzenia polityczne (konflikt z Włochami!) ruch zwykły na giełdzie paryskiej trwać będzie nadal.

LONDYN MOCNY

Mocne nastroje panowały również na giełdzie londyńskiej. Być może — przyczyniły się do tego nikiel rozmiary obrotów, przy których nawet nieznaczne

zlecenia kupna wystarczały dla poprawy kursów.

Do poprawy nastrojów przyczyniły się jednak, obok tych „okolicznościowych” czynników i inne, natury poważniejszej: politycznej. City z zadowoleniem przyjęła wiadomość o pożyczkach angielskiej i amerykańskiej dla Chin. Nawet „Times” w specjalnym artykule wstępnym zachęcają marszałka Ciang Kaj - Szeka do wytrwania w walce. Nic dziwnego, skoro się pamięta, że lokaty brytyjskie w Chinach sięgają miliarda funtów i że troska o los tych lokat stanowi jedną z przyczyn ciężącego nad City przygnębienia. Wszystko, co może stać się powodem ich ocalenia, jest z natury rzeczy źródłem optymizmu dla City.

WALLSTREET ZADOWOLONA

Również na Wallstreet przeżywały nastroje mocne. Tutaj znowu działały w pierwszym rzędzie przyczyny wewnętrzne polityczne: Wallstreet liczy się z tym, że nowy program zbrojeniowy, opracowywany obecnie przez prezydenta Roosevelta, będzie wymagał zaprzestania walnia z kołami gospodarczymi. Peeki z „Big Business” i porozumiewne zarysy takiego porozumienia dadzą się już zauważyć w dziedzinie ciężkiego przemysłu i przedsiębiorstw użyteczności publicznej, gdzie plany rozbudowy, opracowane przez wielkie koncerny wspólnie z rządem, będą finansowane przez wielkie kredyty państwowe. Ponadto realizacja wielkiego programu zbrojeniowego musi wzmocnić wydatnie zatrudnienia całego ciężkiego przemysłu, zwłaszcza, że program ten obejmuje w pierwszym rzędzie flotę i jednostki zmotoryzowane armii amerykańskiej. Rezultatem tych wszystkich rozważań jest mocna tendencja giełdy nowo-jorskiej, utrzymująca się przez cały ubiegły tydzień.

GIEŁDY NIEMIECKIE SŁABE

Natomiast na giełdach niemieckich panuje nadal cisza i tendencja lekko niżkowa. Chwilowa poprawa na początku tygodnia, spowodowana względami technicznymi (poszukiwanie lokaty krótko - terminowej dla zwolnionych na okres świąteczny części kapitału obrotowego) ustąpiła miejsca ponownemu osłabieniu, które utrzymało się do końca tygodnia. Poszczególne papiery nie straciły jednak wiele' od 0,5 do 2 punktów.

Trudno określić prawdziwe

przyczyny tej niżki. Sprawozdawcy niemieccy naogół wstrzymują się od wypowiedzania opinii pod tym względem. Prawdopodobnie działa tu szereg przyczyn: trudności eksportu niemieckiego, wzrost deficytu bilansu handlowego, napięcia stosunków gospodarczych z Wielką Brytanią a politycznych i gospodarczych ze Stanami. Wszystko to grozi dalszym zmniejszeniem wpływów dewizowych, a tym samym zmniejszeniem możliwości importu surowców dla potrzeb przemysłu niemieckiego, stawia więc całość gospodarstwa Rzeszy przed szeregiem poważnych trudności. Momenty czysto polityczne: naprężenie sytuacji na Morzu Śródziemnym i w basenie naddunajskim również posiada tu prawdopodobnie pewne znaczenie.

PAPIERY POLSKIE NA GIEŁDACH ZAGRANICZNYCH

Z papierów polskich na giełdzie paryskiej notowano: Sosnowieckie Kopalnie Węgla 304 frs., Cynkownie Śląskie 91 frs., Sosnowieckie Fabryki Rur 155 — 156 frs. (niżka około 15 frs.), Ludwik Spiess i Syn 175 frs. (niżka około 25 frs.), Huta Bankowa 233 frs.

Bruksela notowała: Siła i Światło 190 frs. Ostrowieckie 185 frs. Sosnowieckie Kopalnie Węgla 242,5 frs. (zwyżka o około 12,5 frs.), Sosnowieckie Fabryki Rur 127 frs. (niżka o 6 frs.), Południowo - Polskie Huty Szklane 335 frs. (zwyżka o 10 frs.), Cynkownie Śląskie 69 frs.

Obroty na giełdzie pieniężnej w listopadzie

Jak wynika z danych statystycznych giełdy pieniężnej w Warszawie, suma obrotów, dokonanych w listopadzie, zmalała o przeszło 17,5%, wynosiła bowiem zł. 39.208 tys. (3.606 transakcyj), wobec zł. 47.696 tys. (3.990 transakcyj) zawartych w październiku.

Dewiz zakupiono na zł. 31.299 tys. (zł. 39.517 tys.), papierów procentowych na zł. 6.558 tys. (w tym pożyczek państwowych na zł. 3.993 tys.) (zł. 4.069 tys.), zaś prywatnych papierów na zł. 2.565 tys. (zł. 2.723 tys.) oraz akcji na zł. 1.351 tys. (zł. 1.402 tys.).

Największą pozycję w dziale dewiz stanowiły, jak zwykle, dewizy na Londyn w sumie zł. 13.577 tys. (zł. 17.101 tys.); na Nowy Jork (czek oraz telegraficzny) zł. 7.927 tys. (zł. 9.706 tys.); na Paryż zł. 2.422 tys. (zł. 4.861 tys.); na Sztokholm zł. 2.264 tys. (zł. 2.973 tys.); na Brukselę zł. 1.754 tys. (zł. 2.038 tys.); na Amsterdam zł. 1.359 tys. (zł. 1.178 tys.); na Pragę zł. 589 tys. (zł. 345 tys.); na Oslo zł. 530 tys. (zł. 463 tys.); na Zurych zł. 497 tys. (zł. 365 tys.); na Kopenhagę 211 tys. (zł. 181 tys.); na Helsiński zł. 79 tys. (zł. 63 tys.); na Montreal zł. 53 tys. (zł. 236 tys.); na inne dewizy — zł. 37 tys.

Wśród pożyczek państwowych największą ilość transakcji zawarto 4½% wewnętrzna pożyczka z 1937 r. zł. 1.785 tys. (zł. 1.610 tys.); 3% prem. pożyczka inwestycyjna I i II em. wynosiła zł. 940 tys. (zł. 1.189 tys.); 4% pożyczki konsolidacyjnej zakupiono na zł. 940 tys. (zł. 712 tys.); 5% pożyczki konwersyjnej — na zł. 163 tys. (zł. 242 tys.); 4% prem. pożyczki dolarowej — na zł. 114 tys. (zł. 196 tys.); 5% pożyczki konwersyjnej kolejowej zł. 51 tys. (zł. 105 tys.). Na listy zastawne banków państwowych przypada suma zł. 764 tys. (820 tys.); z czego listy zast. Państw. Banku Roln. stanowiły zł. 129 tys. (132 tys.); reszta zaś zł. 635 tys. (zł. 624 tys.) przypada na Bank Gospodarstwa Krajowego. 8% listów zast. Tow. Kredytowego Przemysłu Polskiego zakupiono na zł. 12 tys. (zł. 47 tys.).

Wśród listów zastawnych ziemskich największą pozycję stanowiły 4½% ziemskie w Warszawie V serii zł. 647

tys. (zł. 751 tys.); 4% tegoż Towarzystwa Ziemskiego serii VI wynosiły zł. 6 tys. (zł. 27 tys.); 4½% ziemskich we Lwowie (55-letnich) zakupiono na zł. 15 tys. (zł. 14 tys.). Z listów zastawnych Poznańskiego Ziemstwa Kredytowego obracano jedynie 4½% lit. L., które wynosiły zł. 37 tys. (zł. 16 tys.).

Z ogólnej sumy obrotów listami miejskimi zł. 1.050 tys. przypada na: listy Towarzystwa Kredytowego Miejskiego w Warszawie: 4½% — zł. 26 tys. (zł. 10 tys.); na 5% z 1925 r. — zł. 123 tys. (zł. 124 tys.); na 5% z 1933 r. zł. 442 tys. (zł. 479 tys.); na 5% z 1936 r. — 255 tys. (zł. 176 tys.) Z listów prowincjonalnych towarzystw kredytowych na 5% m. Łodzi z 1933 r. przypada zł. 143 tys. (zł. 96 tys.); na 5% m. Częstochowy z 1933 r. — zł. 21 (zł. 4 tys.); na 5% m. Kalisza z 1933 r. zł. 14 tys. (zł. 3 tys.); na 5% m. Lublina z 1933 r. zł. 13 tys. (zł. 26 tys.); na 5% m. Piotrkowa z 1933 r. — zł. 11 tys. (zł. 2 tys.); na 5% m. Kielc z 1933 r. zł. 2 tys. (zł. 3 tys.).

Obligacji komunalnych m. st. Warszawy zakupiono na zł. 34 tys. (zł. 76 tys.); z czego na 6% przypada zł. 31 tys. (zł. 36 tys.), na inne obligacje — zł. 3 tys.

W dziale akcji powiększyła się ilość obrotów akcjami bankowymi zakupiono bowiem na zł. 476 tys. wobec zł. 311 tys. nabytych w październiku. Na akcje Banku Polskiego przypada zł. 434 tys. (zł. 300 tys.), na inne banki — zł. 42 tys. (zł. 11 tys.). Wzmogły się również zakupy Warsz. Tow. Fabr. Cukru oraz akcji Habersbusch i Schiele. Pierwsze wynosiły zł. 107 tys. wobec zł. 93 tys., drugie zaś zł. 106 tys. wobec zł. 43 tys. zakupionych w październiku. Akcje metalurgiczne stanowiły zł. 466 tys., (a mianowicie: Lilpop Rau i Loewenstein — zł. 139 tys. (zł. 196 tys.), Ostrowiec zł. 130 tys. (zł. 146 tys.), Starachowice — zł. 75 tys. (zł. 183 tys.), Modrzejów — zł. 73 tys. (zł. 146 tys.); Norblin, Buch i Werner — zł. 47 tys. (zł. 29 tys.), Warsz. Tow. Kopalni Węgla wynosiły zł. 107 tys. (zł. 198 tys.), Zyrardów — zł. 87 tys. (zł. 53 tys.). Na inne rodzaje akcji przypada zł. 2 tys. (Liczyby w nawiasach stanowią dane za październik r. b.).

Thieme, Greulich i Ścigalski

Właściciele: J. GREULICH i J. ŚCIGALSKI

Kantor Wymiany

Warszawa, Krakowskie Przedmieście Nr. 9 Tel. 295-18.

Kupno: papierów procentowych i akcji, banknotów zagranicznych, monet złotych i srebrnych. Zlecenia giełdowe. Kolektura Polskiej Loterii Państwowej.

TYDZIEŃ GIEŁDOWY Państwowy Bank Rolny

Ubiegły tydzień nie przyniósł zasadniczych zmian, przewrotów kursowych na giełdzie warszawskiej. Tendencje, jakie się w tym czasie ujawniały, były przeważnie przedłużeniem tendencji poprzednich miesięcy lub odbiciem procesów gospodarczych, dokonywujących się w kraju i zagranicą.

Kursy niektórych dewiz obniżyły się lekko wskutek zniżki, na światowych rynkach pieniężnych, kursu funta szterlinga, z którym dewizy te są w ten lub inny sposób związane.

Kursy akcji wykazywały z początku tendencję mocniejszą, spowodowaną wzmoczoną rentownością towarzystw (wypłata dywidend przez szereg towarzystw). Później, w związku z napięciem politycznym francusko-włoskim, kursy uległy ponownemu osłabieniu. Jest to jednak prawdopodobnie osłabienie przejściowe, gdyż czynniki zwykłe: wzmoczona rentowność przedsiębiorstw i poprawa sytuacji gospodarczej kraju działają nadal. Należy więc przypuszczać, że już w pierwszych tygodniach stycznia ruch zwykły znowu przybierze na sile.

Kursy papierów procentowych nie wykazały większych zmian.

RUCH KURSÓW

Dewizy: Amsterdam 287.80—287.35 — 287.40; Bruksela 89.15 — 89.20 — 89.10; Helsingfors 10.90 — 10.84; Kopenhaga 110.25 — 109.70; Londyn 24.69 — 24.58; Mediolan 27.84; Montreal 5.23; Nowy Jork czek 5.29½ — 5.28¼; Nowy Jork kabel 5.29½ — 5.28½; Oslo 124.05 — 123.40; Paryż 13.95 — 13.92; Praga 18.10; Sztokholm 127.25 — 126.50; Zurych 119.25 — 119.35 — 119.15.

Papiery procentowe: 3% Prem. Poż. Inwestycyjna I em. 85.50 — 85.75 — 85.50; serie I em. 93.50; 3% Prem. Poż. Inwestycyjna II em. 84.50 — 84.75 — 84.50; serie II em. 91.50; 4% Prem. Poż. Dolarowa 42.75—42; 4% Poż. Konsolidacyjna 66.13 — 66; (odc. drobne) 65.88 — 65.75; 4% Pożyczka Wewnętrzna 65.25 — 65; (odc. 100 — zł.) 65.50; 5% Poż. Konwersyjna 68.75 — 68.50 (odc. 100 zł.) 67.75; (odcinki drobne) 66.75; 5% Konwers. Poż. Kolejowa 67.50; 5½% L. Z. Państw. Banku Rolnego 81; 5½% L. Z. i Oblig. BGK 81; 6% Oblig. BGK 97.

Prywatne papiery lokacyjne: 4½% L. Z. Tow. Kredyt. Ziem. w Warszawie V em. 64.25 — 64.75 — 64.13; 4½% L. Z. Tow. Kredyt. Ziem. we Lwowie (55 letnie) 64.50; 4½% L. Z. Poznań Ziemstwa Kredyt. lit. L. 63; 4½% L. Z. Tow. Kredyt. Miejs. w Warszawie 76.50; 5% L. Z. Tow. Kredyt. Miejs. w Warszawie (stare) 79 — 78.50; 5% L. Z. Tow. Kredyt.

Miejs. w Warszawie z 1933 r. 72.50—71.50; (1000 zł.) 73.38 — 72.75 — 73; 5% L. Z. Tow. Kredyt. Miejs. w Warszawie z 1936 r. 72.25 — 71.50; 5% m. Lublina z 1933 r. 61 — 60.50; 5% m. Łodzi z 1933 r. 65.25 — 64.50; 5% m. Łodzi z 1938 r. 62.25 — 62.50; 5% m. Piotrkowa z 1938 r. 60. 5½% Oblig. m. Warszawy VII em. 70; Oblig. Pols. Banku Komunalnego: 5% II em. 70; 5% III i IV em. 76; 5½% V em. 75; 5½% VI em. 81.

Akcje: Bank Handlowy 58 — 56.25; Bank Polski 138.50 — 137 — 137.50; Warsz. Tow. Fabr. Cukru 33.25 — 35.25; Warsz. Tow. Kopalń Węgla 35 — 33 — 34; Lilpop, Rau i Loewenstein 96.25 — 95; Modrzewów 19.60; Norblin 103; Ostrowiec 68 — 67.75; Starachowice 47 — 46; Zyrardów 64 — 63; Haberbusch i Schiele 61; Elektr. Dąbr. Górn. 62.50 — 61.50; Leszczyński 106.50 — 109.

W dniach 31 grudnia i 1 stycznia Giełda Pieniężna w Warszawie nie była czynna.

KURSY NIEURZĘDOWE

Papiery procentowe: 3% Renta Ziemska 5000 zł. — 53.25 — 53.75 — 53.25; 1000 zł. — 54 — 54.50 — 54; 500 zł. — 60.50 — 59.50 — 60.50; 100 zł. 87.50 — 87; 4½% L. Z. Wil. B-ku Ziemińskiego I—II em. 65.50; III em. 64.50.

Akcje: Cerata 34; Kijewski i Scholtze 16 — 17; Przemysł Chemiczny 46 — 44; Sole Potasowe 27; Radocha 60; Puls 81 — 82; Strem 34 — 36; Spiess 43; Nitrat 187 — 190; Grodzisk 68 — 70; „Elektryczność” 85; P. T. E. (100 zł.) 28; Elektr. Krakowska 35 — 36; Elektr. w Pruszkowie 68; „Siła i Światło” 62.50; Brześć Kujawski 300; Ciechanów 53 — 54; Chodorów 95 — 96; Lublin 58; Ostrowite 50 — 51; Strzyżów 70; Trawniki 95; „Firley” 12.50 — 12.75; Wysoka 62; Wołyń 35 — 40; Cegielski 46; Pierwsza Fabr. Lokomotyw 71 — 72; Parowozy (pobrane) 1.20; Pocisk 117 — 118; Rohn i Zieliński 48 — 50; Rudzki 12; Nobel V em. 23 — 24; „Elabor” 43; Jabłkowscy 37.50 — 38; Mirkowska Fabr. Papieru 78; Tomaszowska Fabr. Jedwabiu 185.

WYKAZY

Złotych 4½%, 7% i 8% listów zastawnych Państwowego Banku Rolnego oraz 4½% listów zastawnych, pochodzących z konwersji 7% i 8% listów zastawnych P. B. R., wylosowanych w dniu 2 listopada 1938 roku.

Wypłata należności za wylosowane listy zastawne odbywać się będzie w pełnej wartości nominalnej w Oddziale Głównym Państwowego Banku Rolnego w Warszawie oraz w innych Oddziałach Banku, począwszy od 1 stycznia 1939 r.

Wartość brakujących kuponów będzie potrącona przy wypłacie należności za wylosowane listy.

Oprocentowanie wylosowanych w dniu 2 listopada 1938 r. listów zastawnych ustaje z dniem 1 stycznia 1939 r.

WYKAZY

Złotych 4½% listów zastawnych Państw. Banku Rolnego serii I wylosowanych w dniu 2 listopada 1938 r.

Odc. A po zł. w złocie 10.000.— Nr Nr 246.

Odc. B po zł. w złocie 5.000.— Nr Nr 2077 2168 2239 2354.

Odc. C po zł. w złocie 1.000.— Nr Nr 5123 5146 5364 5854 5975 6453 6469 6496 6563 6662 7175.

Odc. D po zł. w złocie 500.— Nr Nr 16066 16438 16571 16600 16705 16711 17169.

Odc. E po zł. w złocie 100.— Nr Nr 20340 20631 20981 21067 21610 21652 21779 21897 22482 22615 23147 23166 23189 23226 23227 23249 23283 23294 23401 23417.

WYKAZY

Złotych 7% listów zastawnych Państwowego Banku Rolnego serii bez Nr oraz 4½% l. z. pochodzących z konwersji 7% l. z. serii bez Nr, wylosowanych w dniu 2 listopada 1938 r.

LOSOWANIE DWUDZIESTE.

Odcinek A. po zł. w złocie 10.000.— 7% l. z. serii bez Nr.

Nr Nr — 4½% l. z. pochdz. z konw. 7% l. z. serii bez Nr.

Nr Nr 349 621 1007 1028 1223 100500 100550.

Odcinek B. po zł. w złocie 5.000.— 7% l. z. serii bez Nr.

Nr Nr 4382 6236 104794. 4½% l. z. pochdz. z konw. 7% l. z. serii bez Nr.

Nr Nr 4551 4737 5067 5101 5735 6097 9531 103003 103484 104118 104413 104662 105844.

Odcinek C. po zł. w złocie 1.000.— 7% l. z. serii bez Nr.

Nr Nr 12272 12466 12720 12752 12975 30455 30571.

4½% l. z. pochdz. z konw. 7% l. z. serii bez Nr.

Nr Nr 11105 11181 11266 11550 11789 14776 15609 18884 19084 19449 24176 24558 26221 26264 27060 27296 27625 28863 29284 30205 30936 31409 32135 32328 33984 34641 34945 35176 35384 35388 36429 36627 36956 37065 37187 37295 37646 37665 37766 110107 110227 111644 111695 111765 113465 113608 113801 114717 115058 115129 115227 115340 115699 115762 115994 116224 116861 117020 117806 117429 118094 118528 118615 119254 119413 119484 119792 119857 119915 120534 120860.

Odcinek D. po zł. w złocie 500.— 7% l. z. serii bez Nr.

Nr Nr — 4½% l. z. pochdz. z konw. 7% l. z. serii bez Nr.

Nr Nr 43986 44706 44778 44918 44952 45103 45115 45314 47368 47411 47538 47544 47604 48390 50329 51374 52598 136107 136330 136376 137341 140363 140721 140770 140976 141028 141168 141700 141874 142345.

Odcinek E. po zł. w złocie 100.— 7% l. z. serii bez Nr.

Nr Nr 65479. 4½% l. z. pochdz. z konw. 7% l. z. serii bez Nr.

Nr Nr 63859 63907 63920 64121 64138 64606 64873 64908 65967 66191 70752 71213 71300 71506 71797 71942 72175 72344 72778 73357 73498 73504 74017 74578 74820 75051 75106 75155 76597 84672 84914 85147 150153 150179 150853 150948 151165 151280 152165 152273 152449 152730 152795 154271

WYKAZY

154565 154627 156458 156715 156756 156877 156933 157100 157705 157809 157954 157985 158408.

Złotych 7% listów zastawnych Państwowego Banku Rolnego serii II oraz 4½% l. z. pochodzących z konwersji 7% l. z. P. B. R. serii II, wylosowanych w dniu 2 listopada 1938 roku.

LOSOWANIE CZTERNASTE.

Odcinek B. po zł. w złocie 5.000.— 7% l. z. serii II.

Nr Nr — 4½% l. z. pochodz. z konw. 7% l. z. serii II.

Nr Nr 2146. Odcinek C. po zł. w złocie 1.000.— 7% l. z. serii II.

Nr Nr — 4½% l. z. pochodz. z konw. 7% l. z. serii II.

Nr Nr 7121 7191 7317 7427. Odcinek D. po zł. w złocie 500.— 7% l. z. serii II.

Nr Nr — 4½% l. z. pochodz. z konw. 7% l. z. serii II.

Nr Nr 30260. Odcinek E. po zł. w złocie 100.— 7% l. z. serii II.

Nr Nr 40912 41038. 4½% l. z. pochodz. z konw. 7% l. z. serii II.

Nr Nr 40217 40245 40342 40614 40779.

WYKAZY

Złotych 8% listów zastawnych Państwowego Banku Rolnego serii I i II oraz 4½% listów zastawnych, pochodzących z konwersji 8% l. z. serii I i II, wylosowanych w dniu 2 listopada 1938 r.

LOSOWANIE DWUDZIESTE TRZECIE.

Odcinek A. po zł. w zł. 50.— w obecnej równowartości a 1.72 po 86 zł. w zł. 8% l. z. serii I i II.

Ser. I Nr Nr — 4½% l. z. pochodzące z konw. 8% l. z. serii I i II.

Ser. I Nr Nr 500. Odcinek B. po zł. w zł. 100.— w obecnej równowartości a 1.72 po 172 zł. w zł. 8% l. z. serii I i II.

Ser. I Nr Nr 11086 11348 11875 11927 12014 15181.

Ser. II Nr Nr 131036. 4½% l. z. pochodzące z konw. 8% l. z. serii I i II.

Ser. I Nr Nr — Ser. II Nr Nr — Odcinek C. po zł. w zł. 500.— w obecnej równowartości a 1.72 po 860 zł. w zł. 8% l. z. serii I i II.

Ser. I Nr Nr 52862 59229 59603 59611 67579 67924.

Ser. II Nr Nr — 4½% l. z. pochodzące z konw. 8% l. z. serii I i II.

Ser. I Nr Nr 50582 51660 52556 52570 53444 54434 54683 54834 54850 55723 56720 57359 60525 60635 61263 61780 62175 62238 62460 62470 64309 64390 65016 65980 66520 66994 67160.

Ser. II Nr Nr — Odcinek D. po zł. w zł. 1.000.— w obecnej równowartości a 1.72 po 1.720 zł. w zł. 8% l. z. serii I i II.

Ser. I Nr Nr 81149 81838 81970 81981 97739.

Ser. II Nr Nr 210217. 4½% l. z. pochodzące z konw. 8% l. z. serii I i II.

Ser. I Nr Nr 80156 81240 81543 82995 83224 83347 83695 83730 89110 89116 89686 89753 90472 93503 93632 94149 94330 94516 95314 95595 95824 96313 97963 98083 98108 98687 99298 99524 99842 99873 100023 100082.

Ser. II Nr Nr 204891 205071 205977 207572 207586 207865 208019 208027 208335 208445 208564 209237.

Odcinek E. po zł. w zł. 5.000.— w obecnej równowartości a 1.72 po 8.600 zł. w zł. 8% l. z. serii I i II.

Ser. I Nr Nr 110336. Ser. II Nr Nr — 4½% l. z. pochodzące z konw. 8% l. z. serii I i II.

Ser. I Nr Nr 110197. Ser. II Nr Nr 240112 240548.

20 lat pracy bankowej w Polsce

Z okazji 20-lecia odrodzenia Państwa Polskiego Redakcja Miesięcznika „Bank” wydała numer grudniowy (12-ty) w objętości specjalnie zwiększonej, zamieszczając szereg artykułów o charakterze retrospektywnym. Ogromny, bo przeszło

230 stron liczący tom stanowi jedyną w swoim rodzaju rewię dorobku Polski na polu bankowości i kredytu. W szeregu artykułów zabierają głos przedstawiciele wgl. kierownicy wszystkich najpoważniejszych instytucji kredytowych zarówno publicznych jak i prywatnych. Między innymi zostały zamieszczone artykuły: p. p. Nacz. Dyr. Banku Polskiego — Dr. Leona Barańskiego; Nacz. Dyr. B. G. K. — Dr. Leona Barysza; Nacz. Dyr. P. B. R. — Wacława Stanisławskiego; Dyr. P. K. O. — Piotra Jarockiego; Nacz. Dyr. Banku P. K. O. — Emila Modrzyckiego; Prezesa Związku Banków w Polsce; Dr. W. Fajansa; Prezesa Związku Związków K. K. O. — min. Dolanowskiego; Dyr. Banku Handlowego — A. Repecki; Prezesa Banku Cukrownictwa — W. Dembego; Prezesa Powsz. Banku Dyskontowego — W. Mikuleckiego i wielu innych. Zeszyt uzupełnia normalne działy „Banku”, a więc: „Zagadnienia bieżące”, „Przegląd ograniczeń dewizowych”, „Przegląd koniunktury”, „Dział prawny”, „Kronika”, „Bibliografia”.



Kursy transakcyjne, notowane w grudniu 1938 r. na Giełdzie Pieniężnej w Warszawie

Cyfra pierwsza oznacza kurs najniższy, druga najwyższy.

Dewizy: Amsterdam 287.00 — 289.25; Berlin 212.54; Bruksela 88.90 — 89.85; Gdańsk 100.00; Helsingfors 10.84 — 10.98; Kopenhaga 109.70 — 111.25; Londyn 24.58 — 24.91; Mediolan 27.84 — 27.96; Montreal 5.23 — 5.24; Nowy Jork czek 5.28 1/4 — 5.30 1/4; Nowy Jork Kabel 5.28 1/2 — 5.31 1/4; Oslo 123.40 — 125.10; Paryż 13.92 — 14.04; Praga 18.10 — 18.19; Sztokholm 126.50 — 128.35; Zurych 119.15 — 120.65.

Pożyczki państwowe: 3% Prem. Poż. Inwestycyjna I em. 82.25 — 86.00; serie I em. 92.00 — 93.75; 3% Prem. Poż. Inwestycyjna II em. 81.25 — 85.00; serie II em. 90.00 — 92.00; 4% Prem. Poż. Dolarowa 41.75 — 43.00; 4% Poż. Konsolidacyjna 65.50 — 66.25; (odc. 100 zł.) 65.25 — 65.88 (odc. drobne) 65.25 — 65.50; 4 1/2% Poż. Wewnętrzne 64.38 — 65.25; (odc. 100 zł.) 64.63 — 65.50; 5% Poż. Konwersyjna 68.00 — 69.00; (odc. 100 zł.) 67.75 — 68.75; (odc. drobne) 66.75 — 67.00; 5% Konwers. Poż. Kolejowa 66.75 — 68.00; (odc. drobne) 65.75 — 66.00.

Obligacje: 4 1/2% V em. 61.00 — 61.75; 6% VI em. 78.75; 5 1/2% VII em. 70; 6% VIII i IX em. 74.00 — 77.25; 6% Oblig. m. Łodzi 68.50; Polskiego Banku Komunalnego; 5% II em. 70.00; 5% III i IV em. 76.00; 5 1/2% V em. 75.00; 5 1/2% VI em. 81.00.

Listy zast. towarzystw kredytowych: 8% Przemysłu Polskiego 78.00 — 80.00; 4% Ziemskie w Warszawie

VI em. 52.00 — 53.00; 4 1/2% Ziemskie w Warszawie V em. 62.25 — 64.75; 4 1/2% Ziemskie we Lwowie 64.00 — 64.50; 4 1/2% Poznań. Ziemstwa Kredytowego lit. L. 63.00 — 64.25; 4 1/2% Poznań. Ziemstwa Kredytowego lit. K. 63.25; 4 1/2% m. Warszawy 73.00 — 76.50; 5% m. Warszawy 75.75 — 79.00; 5% m. Warszawy z 1933 r. 70.88 — 73.00; (odc. 1000 zł.) 71.63 — 74.00; 5% m. Warszawy z 1936 r. 71.00 — 72.75; (odc. 1000 zł.) 73.00; 5% m. Częstochowy z 1933 r. 61.00 — 64.00; 5% m. Kalisza z 1933 r. 59.00 — 59.25; 5% m. Kielc 1933 r. 60.50; 5% m. Lublina z 1933 r. 60.50 — 62.00; 5% m. Łodzi z 1933 r. 63.00 — 65.50; 5% m. Łodzi z 1938 r. 61.50 — 62.50; 5% m. Piotrkowa z 1933 r. 60.00 — 61.50; 5% m. Piotrkowa z 1938 r. 60.00; 5% m. Radomia z 1933 r. 58.75.

Akcje: Bank Handlowy 50.75 — 60.50; Bank Polski 130.50 — 139.50; (imienne) 129.50 — 131.00; Bank Zachodni 39.00 — 46.00; Tomasz. Fabr. Jedwabiu 180; Częstocice 33.50; Warsz. Tow. Fabr. Cukru 33.00 — 36.25; Warsz. Tow. Kopalń Węgla 33.00 — 35.00; Lilpop, Rau i Loewenstein 90.00 — 96.25; Modrzejów 19.25 — 21.00; Norblin 92.75 — 103.00; Ostrowiec 65.00 — 68.75; Starachowice 43.00 — 47.25; Żyrardów 60.00 — 64.00; Habermusch 60.25 — 64.00; Lombard 116.00 — 117.50; Elektr. Dąbr. Górn. 56.00 — 62.50; Przemysł Chemiczny 46.75; Leszczyński 93.00 — 109.00; Zieleniewski 61.00.

Kursy orientacyjne z dnia 30 grudnia 1938 r. notowane na Giełdzie Pieniężnej w Warszawie

Kurs pierwszy oznacza „sprzedaż”, drugi — „kupno”.

Dewizy: Amsterdam 288.14 — 286.66; Białogród 12.18 — 12.12; Berlin 213.07 — 212.01; Bruksela 89.32 — 88.88; Budapeszt 104.70 — 104.17; Bukareszt 3.89 — 3.87; Gdańsk 100.25 — 99.75; Helsingfors 10.87 — 10.81; Konstantynopol 4.23 — 4.21; Kopenhaga 110.00 — 109.40; Kowno 89.90 — 89.45; Londyn 24.65 — 24.54; Mediolan 27.91 — 27.77; Montreal 5.24 1/4 — 5.21 3/4; Nowy Jork czek 5.29 1/2 — 5.27; Nowy Jork Kabel 5.29 3/4 — 5.27 1/4; Oslo 123.73 — 123.07; Paryż 13.96 — 13.88; Praga 18.15 — 18.05; Ryga 99.00 — 98.50; Sofia 6.41 — 6.37; Sztokholm 126.84 — 126.16; Tallin 135.35 — 134.65; Zurych 119.45 — 118.85.

Banknoty: Belgi belgijskie 89.32 — 88.85; Dinary jugosłow. 7.95 — 7.70; Dolary St. Zjedn. 5.27 1/2 — 5.25; Dolary kanadyjskie 5.22 1/2 — 5.20; Floreny holenderskie 288.14 — 286.40; Franki francuskie 13.96 — 13.86; Franki szwajcarskie 119.45 — 118.65; Funtki angielskie 24.65 — 24.49; Funtki tureckie 2.76 — 2.67; Guldeny gdańskie 100.25 — 99.75; Kor. czech-słow. (odc. do 100 K) 10.75 — 10.40; Korony duńskie 110.00 — 109.15; Korony estońskie 125.00 — 122.00; Korony norweskie 123.73 — 122.75; Korony szwedzkie 126.84 — 125.85; Leje rumuńskie 2.07 — 2.00; Lewy bułgarskie 4.12 — 4.00; Liry włoskie 18.10 — 17.50; Łaty łotewskie 87.50 — 85.00; Marki fińskie 10.87 — 10.70; Pengö węgierskie 64.00 — 62.00.

Monety złote: dolary 8,914; franki

172.00; Funtki angielskie 43.38; Korony austr.-węg. 180.60; Marki niemieckie 212.30; Ruble 458.00.

Monety srebrne: Marki niemieckie 88.00 — 85.00.

Listy zastawne towarzystw kredytowych: 8% Przem. Polskiego 80.00 — 78.00; 4% Ziemskie w Warszawie VI ser. 54.00 — 53.00; Ziemskie w Warszawie (gwarant.) dol. 81.00 — 80.00; 4 1/2% Ziemskie we Lwowie (55-letnie) 63.00 — 62.00; 4% Poznań. Ziem. Kredyt. 54.00 — 53.00; 4 1/2% Poznań. Ziem. Kredyt. lit. L. 63.00 — 62.00; 4 1/2% Poznań. Ziem. Kredyt. lit. K. 62.00 — 61.00; 5% m. Warszawy (stare) 79.00 — 78.00; 5% m. Częstochowy 66.00 — 65.00; 5% m. Częstochowy z 1933 r. 65.00 — 64.00; 5% m. Kalisza 62.00 — 61.00; 5% m. Kalisza z 1933 r. 60.00 — 59.00; 5% m. Kielc z 1933 r. 61.00 — 60.00; 5% m. Lublina 64.00 — 63.00; 5% m. Lublina 1933 r. 61.00 — 60.50; 4 1/2% m. Łodzi 64.00 — 63.00; 5% m. Łodzi 67.00 — 66.00; 5% m. Piotrkowa 65.00 — 64.00; 5% m. Piotrkowa z 1933 r. 61.00 — 60.00; 5% m. Piotrkowa z 1938 r. 60.00 — 59.00; 5% m. Płocka 74.00 — 73.00; 5% m. Radomia 61.00 — 60.50; 5% m. Radomia z 1933 r. 60.00 — 59.00.

Obligacje: 4 1/2% Banku Akceptacyjnego 101.00 — 100.00; V 4 1/2% m. Warszawy 63.00 — 62.00; VI 6% m. Warszawy 80.00 — 79.00; VIII i IX 6% m. Warszawy 78.00 — 77.00; 8% Poż. Szkolna m. Warszawy 76.00 — 75.00; 6% m. Łodzi ser. A. 69.00 — 68.00; 5% S. A. Wielkich Pieców i Zakł. Ostrowieckich 67.00 — 65.00.

C E D U Ł A K U R S O W A

Giełda Pieniężna w W-wie ustaliła na 3.I. następujące kursy dewizowe

D E W I Z Y		N O T O W A N I A		B A N K N O T Y		Wpłata na P.I.R.
Kupno	Sprzedaż	za		Kupno	Sprzedaż	
286.76	283.24	Amsterd.	100 Hfl.	286.50	— 288.24	
— —	— —	Ateny	100 drachm	3.75	— 3.87	
— —	12.18	Belgrad	100 dynarów	7.70	— 7.95	12.05
212.01	— 213.07	Berlin	100 Rm. bankn. (odcin. do 100)	71.—	— 73.—	212.54
— —	— —	„	100 {srebro i bilon}	84.—	— 87.—	
88.78	— 89.22	Bruksela	100 belgów	88.75	— 89.22	
— —	104.70	Budapeszt	100 pengő	52.—	— 53.50	156.25
— —	— —	B. Aires	100 pes. arg.	116.—	— 119.50	
— —	3.89	Bukareszt	100 lei	1.98	— 2.05	5.263
99.75	— 100.25	Gdańsk	100 guld.	99.75	— 100.25	
10.78	— 10.84	Helsinki	100 marek	10.70	— 10.84	
— —	— —	Konstant.	1 £ tur.	2.62	— 2.71	4.22
109.10	— 109.70	Kopenhaga	100 koron	108.85	— 109.70	
— —	90.10	Kowno	100 litów (odcin. do 100)	75.—	— 77.50	
24.43	— 24.57	Londyn	1 £ ang.	24.41	— 24.57	
— —	— —	Madryt	100 pesetów	— —	— —	
27.75	— 27.89	Mediolan	100 lirów (odcin. do 100)	16.—	— 16.50	27.77
5.21 3/4	— 5.24 1/4	Montreal	1 \$ kan.	5.20	— 5.22 1/2	
5.27	— 5.29 1/2	Nowy Jork	1 \$ am.	5.25	— 5.27 1/2	
5.27 1/4	— 5.29 3/4	„ tel.	—	— —	— —	
122.72	— 123.38	Oslo	100 koron	122.40	— 123.38	
13.84	— 13.92	Paryż	100 franków	13.82	— 13.92	
18.05	— 18.15	Praga	100 koron (odcin. do 100)	10.40	— 10.75	
— —	— —	Rio de Jan.	100 milrejsów	22.—	— 22.70	
— —	99.—	Ryga	100 łatów	85.—	— 87.50	
— —	6.60	Sofia	100 lewów	3.60	— 3.72	6.39
125.91	— 126.59	Stockholm	100 koron	125.60	— 126.59	
— —	135.35	Tallin	100 koron	122.—	— 125.—	
24.43	— 24.57	Tel-Aviv	1 £ palest.	23.80	— 24.57	
118.80	— 119.40	Zurych	100 franków	118.60	— 119.40	
— —	— —		1 £ austral.	19.—	— 19.60	
— —	— —		1 £ egipski	25.—	— 25.75	
— —	— —		1 £ poł. afr.	24.—	— 24.75	

Zastrzeżone papiery

Zastrzeżenia Urzędu Śledczego
Urząd Śledczy ostrzega się przed nabyciem, zamianą lub przyjęciem na zastaw

3% Prem. Poż. Inwestycyjnej I em.

Ser. 12384 Nr. 12—16.

3% Prem. Poż. Inwestycyjnej II em.

Ser. 12524 Nr. 42—46.

4% Prem. Poż. Dolarowej
Nr. 630424 1234340 1375817 1462741.
Urząd Śledczy odwołuje zastrzeżenie, dotyczące

3% Prem. Poż. Inwestycyjnej I em.

Ser. 5675 Nr. 49. Ser. 8549 Nr. 43.

4% Prem. Poż. Dolarowej
Nr. 831236.

Urząd Śledczy *prostuje* odwołanie zastrzeżenia, dotyczące

Akcja Banku Polskiego

Zamiast Nr. 374801—909 winno być Nr. 37480—900.

(Urząd Śledczy Nr. V 1992/38 i K. D. VII — 326/38 z dn. 21 i 28.XII 1938 r.)

Zastrzeżenia Sądowe

Wydział V Cywilny Sądu Okręgowego w Warszawie wzbronił wypłat oraz dokonywania transakcyj:

5% Państw. Poż. Konwers.

Po zł. 500 Nr. 4076791—95.
Po zł. 100 — Nr. 3548653 4146600—602.

Po zł. 50 — Nr. 3292784—86 3314437.
Po zł. 10 — Nr. 3035303 3046197.

Po zł. 3 — Nr. 301356—58.
(Monit. Pol. Nr. 293 i 296 z dn. 23 i 28.XII.1938).

LOSOWANIA

Bony Funduszu Inwestycyjnego

W dniach 22 i 29 grudnia 1938 r. zostały wylosowane do umorzenia Bony Funduszu Inwestycyjnego oznaczone Nr. Nr.: 1294

3778 6024 11822 15734 23618
27023 30926 31076 32807 32955
37434 39153 39428.

4% Premiowa Pożyczka Dolarowa

Losowanie z dnia 2 stycznia 1939 r.

WYGRANE:

Na dol. 12.000 — Nr. 513043.
Po dol. 3.000 — Nr. 36099 1201543.
Po dol. 1.000 — Nr. Nr. 21184 291375 359202 553069 928377 1026615 1392307.

Po dol. 500 — Nr. Nr.: 291833 427741 552276 730590 970285 1095836 1278452 1323984 1327039 1486495.

Po dol. 100 — Nr. Nr. 17357 47598 146166 151678 160369 193121 211558 254443 255431 273335 294156 314324 382709 391815 422642 438942 446830 451962 485661 502600 522330 527009 539238 577424 578944 613009 617990 641134 668059 710598 735226 757541 761906 767330 771367 772016 777431 782202 822480 831294 833180 869291 869471 874220 887817 909667 917424 928627 931621 956657 961746 971076 987583 1005562 1006006 1016035 1020187 1038662 1037866 1069159

1135274 1181357 1242506 1243650
1285386 1298887 1299489 1321797
1329705 1350946 1356522 1376540
1398399 1477766 1495933.

Wypłata natychmiastowa.

REFORMACKIE

PIGUŁKI Z MARKĄ ZAKONNIK

STOSUJĄ SIĘ:

JAKO REGULUJĄCE ŻOŁĄDEK,
PRZY CIERPIENIACH WĄTROBY,
NADMIERNEJ OTYŁOŚCI,
UŚMIERZAJĄCE REMOROIDY

I PRZY SKŁONNOŚCIACH
DO OBSTRUKCJI SĄŁAGODNYM

ŚRODKIEM PRZECZYSZCZAJĄCYM

UŻYCIE 1-2 PIGUŁKI NA DZIEŃ



REDAKCJA: Warszawa, Al. Jerozolimskie 93, tel. 6-38-19. ADMINISTRACJA: ul. Śto Krzyska Nr 25, w Domu Bankowym „Józef Skowronek i S-ka. Spółka Komandytowa”, tel. 5-06-34. Administracja czynna z wyjątkiem świąt i niedziel od godz. 9-ej do 16-ej. Konto P. K. O. Nr 27111. DZIAŁ OGŁOSZEŃ: Warszawa, Mazowiecka 3 m. 16, tel. 2-16-82. WARUNKI PRENUMERATY: w Warszawie i na prowincji: rocznie: zł. 20.—, półrocznie: zł. 10.—, kwartalnie: zł. 5.—, miesięcznie: zł. 1.80. Zagranicą rocznie: zł. 26.—. Numer pojedynczy 50 groszy. CENA OGŁOSZEŃ: strona zł. 800.— 1/2 strony zł. 450.—, 1/4 strony zł. 250.—, 1/8 strony zł. 200.—, 1/16 strony zł. 150.—. Drobne ogłoszenia: po złotych 1 za wiersz milim. lub jego miejsce.

Redaktor i wydawca: H. POLIKIER.

Druk Zakł. Graf. „Nowa Książka”, Warszawa, Elektoralna 25, tel. 6-99-13.