

# WIZETA

# GIEŁDOWA I LOSOWA

tygodnik finansowo-giełdowy i gospodarczy  
wychodzi co robota

## Stolica pod nowym Zarządem

Niepodobna zaprzeczyć, że warszawiacy kochają swe miasto. Dowiedli tego nieraz w chwilach wielkich przetomów dziejowych, — klęski lub wesela. Ale nie ulega także wątpliwości, że mało dotychczas dbali o jego gospodarkę.

Mieli oni przecież rządy, sprawowane przez przedstawicielstwo, wyszłe z wyborów demokratycznych. Mogli wywierać wpływ i wykonywać kontrolę zgodnie ze swą wolą. Mogli interesy miasta prowadzić tak, jak tego wymagały ich własne interesy, a więc, we wzorowym porządku dla dobra i wielkości stolicy. Wiemy wszyscy, że tak nie było.

Najgorzej się działo w ciągu ostatnich pięciu lat. W tym okresie nie było ani jednego roku, w którymby budżet miasta nie został zamknięty deficytem. Nie pomagały wyraźne nakazy władz nadzorczych; spełniano te nakazy drogą formalnego, powierzchownego, a właściwie, fikcyjnego zrównoważenia dochodów z wydatkami. Dziura w budżecie była zawsze bardzo znaczna; wynosiła zazwyczaj od 10 do 15 milionów zł.

Dziurę tę zatykano pożyczkami lub pozostawiano, zalegając w spłacie zobowiązań. Kiedy prezydent Kościalkowski obejmował urząd na Ratuszu, zastał on z górą 70 milionów zł. krótkoterminowych zobowiązań dawnych magistratów.

Teraz, pod nowym Zarządem, rozpoczęła się herkulesowa praca — czyszczenie stań Augiasza.

Przedewszystkiem uporządkowano rozrachunek miasta ze Skarbem. Stosunek wzajemnych wypłat układał się zdawna dla Magistratu korzystnie. Należności miasta, mianowicie, przekraczały należności, przypadające Skarbowi od miasta. Obecnie nastąpił rozrachunek, ale przyznane miastu sumy dotychczas nie zostały przez miasto uzyskane.

Następnie, nowy Zarząd wyznaczył sobie, jako zadanie naczelne, ułożenie budżetu realnego i realnie zrównoważonego. W dążeniu do tego celu podjął on szereg zarządzeń reorganizacyjnych, oszczędnościowych i podatkowych.

W zakresie każdej pozycji bu-

dżetowej przeprowadzone zostały zmiany organizacyjne, usprawnienie i racjonalizacja urządzeń i pracy. Niepodobna tych zarządzeń tutaj wyliczać, gdyż jest ich liczba ogromna. Całokształt ich powinien doprowadzić do urealnienia budżetu.

W zakresie posunięć podatkowych wykorzystane zostały uprawnienia ustawowe dotychczas pozostawione odłogiem. Z tych źró-

nych odczuty, gdyż stanowi on mniej, niż połowę uzyskanej obniżki taryfy.

Wykorzystane zostało ustawowe uprawnienie do poboru podatku od nieruchomości przez podniesienie podatku komunalnego z 57½% do 100% podatku państwowego. Wywołało to niechęć burzę wśród właścicieli nieruchomości, ale Zarząd miasta motywuje swój krok tem, że

kiej sprawy: zmniejszenia kosztów eksploatacyjnych przedsiębiorstw miejskich, — gazowni i tramwajów.

Jest rzeczą powszechnie wiadomą, że we wspomnianych przedsiębiorstwach, szczególnie w gazowni, koszty robocizny są bardzo wygórowane w porównaniu z temi, które istnieją w innych przedsiębiorstwach państwowych czy prywatnych. Gazownia warszawska uchodzi pod tym względem za pewnego rodzaju oazę dobrobytu, w której kilkuset pracowników korzysta z dobrodziejstw warunków, niezmiernych w innych gałęziach pracy, — kosztem kieszeni najszerzszych warstw ludności warszawskiej.

Nie sposób jeszcze orzec, jak to zmniejszenie kosztów eksploatacyjnych w przedsiębiorstwach miejskich wyrazi się cyfrowo. Życzyć jednak należy, ażeby to posunięcie okazało się, o ile można, skutecznym, gdyż od tego w dużym stopniu zależeć będzie zrównoważenie budżetu, a niewątpliwie i możliwość wydatniejszego obniżenia opłaty za gaz.

Prace Zarządu nad preliminarzem budżetu są w toku. Z preliminarzem tym Zarząd zapozna Tymczasową Radę Miejską, powołaną, jak wiadomo, przez Ministra Spraw Wewnętrznych w składzie 36 osób; poczem, z opinią Rady, preliminarz przesłany zostanie do zatwierdzenia władzom nadzorczym w terminie prekluzyjnym, do 1 lutego.

Nikt nie odmówi obecnemu Zarządowi miasta energii i systematyczności w pracy, oraz wielkiego poczucia odpowiedzialności. Kiedy na Nowy Rok w sali Rady Miejskiej prezydent Starzyński przemawiał do delegatów organizacji społecznych i zawodowych, pracowników i robotników miejskich, kładł on nietylko nacisk na dobro miasta, które wszystkim pracownikom administracji miejskiej leżeć na sercu powinno, ale odwoływał się do ich poczucia odpowiedzialności wobec ludności Warszawy i do ambicji stołecznej tak, aby już w bieżącym, 1935 roku, uchodzić ona mogła za wzorową.

Wolno mieć nadzieję, że taką ona będzie.

A. B.



*Stanisław Stojewski*

del należy się spodziewać pewnego zwiększenia wpływów budżetowych.

A więc, zostaje pobrana opłata komunalna od prądu elektrycznego w wysokości ¼ podatku państwowego, który wynosi 10% od ceny światła, a zatem, na rzecz miasta 2½% od tej ceny. Podatek ten jest rozłożony na wielką ilość abonentów elektro-

własność nieruchomości uzyskała w czasach ostatnich szereg ulg w ciężarach dłużniczych, obniżyła wydatki administracyjne i t. d. Nie wchodząc narazie w istotę sporu i nie rozstrzygając kwestji słuszności, stwierdzić trzeba, że podatek ten da miastu około 4 milionów zł., i że władze nadzorcze go zatwierdziły.

Wreszcie, Zarząd miasta przystąpił do rozwiązania nader cięż-

# CO TO JEST „AGRIL“?

Administracja gospodarstw rolnych i leśnych miasta stoł. Warszawy znana powszechnie pod nazwą „Agrilu“ posiada w swoim zarządzie w chwili obecnej około 4000 ha użytków rolnych i leśnych, stanowiących niemal wyłącznie własność szeregu fundacyj na rzecz szpitali i zakładów wychowawczych miasta Warszawy. Niektóre z tych fundacyj, jak np. fundacja na rzecz szpitala Ś-go Ducha, obejmująca dobra Mienia-Piaseczno, położone w powiecie Mińsko-Mazowieckim i folwark Bródno, położony w powiecie Warszawskim, w bezpośrednim sąsiedztwie Warszawy, pochodzą z czasów bardzo odległych, sięgają bowiem XV wieku. Dobra te nadane zostały szpitalowi Ś-go Ducha przez Annę księżną Mazowiecką w r. 1430, a fundacja ta potwierdzona została w r. 1446 przez Bolesława księcia Mazowieckiego oraz przez króla Zygmunta I w 1538 r. W administracji Agrilu znajdują się następujące dobra fundacyjne:

1) Dobra Mienia-Piaseczno — przestrzeni około 2800 ha (w tym lasy dóbr Mienia—Piaseczno — 2505.6 ha) — własność szpitala Ś-go Ducha.

2) Folwark Bródno — przestrzeni 375 ha — własność tegoż szpitala.

3) Folwark Kręczi—Kaputy — obszar około 300 ha, własność fundacji na rzecz Domu Sierot im. ks. Boduena — oraz szpitala Dzieciątka Jezus.

4) Folwark Mokotów—Rakowiec — przestrzeni około 400 ha — własność fundacji szpitala Ś-go Rocha — częściowo zaś własność miasta.

5) Ferma Ksawerów — przestrzeni 10 ha — własność fundacji na rzecz Instytutu Mokotowskiego.

Pozatem w zarządzie Agrilu znajduje się szereg placów, stanowiących własność powyższych fundacji oraz szereg t. zw. „czyszszów emfiteutycznych“ oraz 2 nieduże folwarczki podmiejskie, Gołędzinów i Konstanyńów — Józefówka, stanowiące własność miasta stoł. Warszawy.

W powyższych majątkach fundacyjnych Agril prowadzi we własnym zarządzie gospodarstwo rolne na przestrzeni około 1000 ha i leśne na przestrzeni 2500 ha, z produkcją zbóż, okopowych i warzyw. Posiada cztery obory rasy nizinnej czarno-srokatej o wysokiej produkcji mleka, wynoszącej średnio dla wszystkich obór 3750 litrów od krowy rocznie, posiada około 160 ha sadów owocowo-jagodowych, z których sad na folw. Mokotów—Rakowiec przestrzeni około 50 ha w roku bieżącym dostarczył na rynek warszawski około 120000 kg. owoców i jagód — posiada w majątku Mienia własny tartak, przecierający budulec, otrzymywany z eksploatacji lasów dóbr Mienia—Piaseczno — dostarczając produkowane przez siebie mleko, warzywa, ziemniaki i owoce w pierwszym rzędzie na potrzeby szpitali i instytucji społecznych — resztę zaś dostarcza-

jąc przeważnie na rynek warszawski za pośrednictwem kilkunastu sklepów Miejskich Zakładów Spożywczych — pozostających pod zarządem Agrilu — częściowo zaś przez komisantów i prywatnych odbiorców.

Specjalny dział Agrilu stanowią Miejskie Zakłady Mleczarskie, założone przed dziesięciu mniej więcej laty w bardzo skromnym zakresie przez Wydział Zdrowia Zarządu miasta Warszawy i przekazane Agrilowi w 1924 r. Zakłady te z roku na rok rozwijały się stopniowo i obecnie zajmują miejsce naczelnego w szeregu tego rodzaju przedsiębiorstw na terenie miasta Warszawy, dostarczając dziennie około 25.000 litrów mleka i przetworów mlecznych (śmietanka, śmietana, krem i t. p.) szpitalom miejskim, instytucjom opieki społecznej, szkołom — i wreszcie szerokiemu ogółowi mieszkańców stolicy za pośrednictwem swych 6 sklepów nabiałowych, 4 pijalni mleka i 44 sklepów Miejskich Zakładów Spożywczych. Mleko, otrzymywane przez Miejskie Zakłady Mleczarskie Agrilu od 60 przeszło dostawców, w liczbie których poza oborami własnymi Agrilu i szeregiem prywatnych dostawców znajdują się również i spółdzielnie mleczarskie, jest dostarczane do centralnej mleczarni Agrilu przy ul. Grzybowskiej Nr. 59, gdzie zostaje poddane oczyszczaniu na wirówkach czyszczących, pasteryzacji, chłodzeniu i badaniu pod względem czystości, zawartości tłuszczu, kwasowości i czystości bakterjologicznej — i dopiero w takim już stanie zostaje w formie mleka miarowego, butelkowego

zwykłego, dubeltowego, częściowo zaś śmietanki i śmietany — dostarczane konsumentom.

Trzeci wreszcie dział Agrilu stanowią t. zw. Miejskie Zakłady Spożywcze, stanowiące pozostałość po dawnym Wydziale Zaopatrywania miasta Warszawy. Miejskie Zakłady Spożywcze mają za zadanie dostarczanie instytucjom miejskim oraz szerokiemu ogółowi mieszkańców stolicy a przede wszystkim licznym rzeszom pracowników i robotników miejskich najniezbędniejszych środków spożywczych, w możliwie dobrym gatunku i po możliwie niskich cenach jako to: produktów nabiałowych, warzyw, owoców, mąki, kasz, pieczywa, cukru, soli, towarów kolonialnych i t. p. Produkty te dostarczane są częściowo z własnych gospodarstw i przedsiębiorstw Agrilu (mleko, masło, warzywa, owoce) częściowo zaś są nabywane przez Zarząd Miejskich Zakładów Spożywczych bezpośrednio u producentów lub z pierwszej ręki u hurtowników (cukier zakupywany jest bezpośrednio z cukrowni, sól z Państwowego Monopolu Solnego) — pieczywo dostarczane jest przez Piekarnię Miejską. Zadanie to spełniają M. Z. S. za pośrednictwem swych 44 sklepów, rozrzuconych na terenie W. Warszawy, nieraz w bardzo odległych punktach (np. na terenie Annopola) i centralnych składów, mieszczących się w Miejskim Domu Składowym przy ul. Stawki. Obroty M. Z. S. sięgają kwoty 8.000.000 zł. rocznie.

Na specjalną uwagę zasługują lasy Dóbr fundacyjnych Mienia—Piaseczno. Lasy te, obejmujące przestrzeń 2505.6 ha — obciążo-

ne były w swoim czasie serwitutami pastwiskowymi i opałowymi na rzecz szeregu wsi sąsiednich. Obecnie po zlikwidowaniu serwitutów lasy te są zagospodarowane i eksploatowane na podstawie planu gosp. leśnego, opracowanego przez prof. J. Miklaszewskiego i stanowią cenny obiekt zarówno pod względem handlowym jak i przyrodniczym. W lasach dóbr Mienia znajduje się jedyne w tej okolicy Polski siedlisko jodły (*Abies pectinata*), której granica zasięgu nietylko w Polsce, lecz i w całej Europie przechodzi znacznie bardziej na południe i która nigdzie w Europie nie występuje jako zwarty drzewostan na tej szerokości geograficznej, na której leży Mienia. Jodłowy drzewostan w lasach dóbr Mienia stanowi zatem zupełnie oderwaną oazę i stanowi z tego powodu niezmiernie ciekawy obiekt dla przyrodnika i leśnika. Jodła jako jednolity zwarty drzewostan występuje w Mieni na przestrzeni dwudziestu kilku ha, a pozatem występuje jako domieszka w innych drzewostanach lasów Mienia. Owe dwadzieścia kilka hektarów zwartego drzewostanu jodłowego traktowane są przez Zarząd Agrilu jako niezmiernie cenny obiekt w charakterze rezerwatu jodłowego, który winien być zachowany nietknięty i otoczony staranną opieką — a przede wszystkim zachowany w stanie dziewiczym.

Ten krótki zarys działalności Agrilu do pewnego stopnia wyjaśni ogółowi społeczeństwa zakres działalności i pracy instytucji, która się kryje pod tą kabalistyczną, znaną szerokiemu ogółowi, a niezrozumiałą dla wielu nazwą.

## Tramwaje i Autobusy

m. st. Warszawy

Gwałtowny rozwój przedmieść i przesiedlenie się wielu dziesiątków i setek tysięcy ludzi na krańce miasta sprawiły, że Tramwaje Miejskie stają obecnie wobec konieczności przetrzucania tych mas w pewnych określonych godzinach do miejsc pracy i z powrotem. Przewożąc w ciągu dnia mniejszą, niż w poprzednich latach ilość pasażerów, tramwaje warszawskie mimo to w pewnych godzinach są nadmiernie przepełnione.

Średnia długość przejazdu jednego pasażera znacznie się zwiększyła, długość linii przeciętnie również jest większa, niż poprzednio (9,43 km.).

Tabor tramwajowy w ostatnich latach pozostał prawie bez zmiany (663 wozy), wskutek niemożności inwestowania większych kapitałów. W celu spróbowania wzmoczonej frekwencji w rannych i popołudniowych godzinach, Dyrekcja Tramwajów i Autobusów dodaje znaczną ilość wozów w godzinach wzmoczonego ruchu (do 441 wozów całodziennych, w godzinach rannych 161, w godz. popołudniowych 85).

Dążąc do zwiększenia szybkości kursowania tramwajów, Dyrekcja wymieniła w roku ubiegłym 120 silników słabych na silniejsze. W ten sposób tramwaje warszawskie pod względem szybkości jazdy ustępują tylko niemieckim. Średnia szybkość stanowi w Warszawie 14,3 km. na godz., w Medjolanie 14 km. na godz., w Amsterdamie 13,7 km./godz., w Bukareszcie 13,4 km./godz., w Pradze 12,8 km. na godz. Na liniach nocnych wynosi ona około 16 km./godz. na liniach podmiejskich — 19,5 i 28,9 km./godz. (na linii „A“ i linii „B“).

W zamierzeniach na rok przyszły Dyrekcja Tramwajów i Autobusów dążyć będzie w granicach możliwości finansowych do zamiany linii jednotorowych na dwutorowe, do utworzenia dogodniejszych połączeń pomiędzy poszczególnymi dzielnicami miasta oraz do powiększenia taboru tramwajowego.

Uruchomienie komunikacji autobusowej miało na celu odciążenie śródmieścia, w którym gęstość ruchu uniemożliwia dalszą rozbudowę komunikacji tram-

wajowej. Ponadto komunikacja autobusowa jest bardziej elastyczna pod względem ustalania i zmian układu swych linii i nie wymaga znacznych inwestycji. Dotychczasowe dodatnie wyniki eksploatacji linii autobusowej wywołały konieczność uruchomienia dalszych linii; między Pl. Muranowskim, a Dworcem Głównym, Pl. Kazimierza Wielkiego do ul. Dzikiej i do Wybrzeża Kościuszkowskiego, między ul. Czerniakowską i Politechniką oraz Czerniakowską i Pl. Zbawiciela. Tabor autobusowy został stopniowo powiększony do 45 wozów.

Dalsze zamierzenia Dyrekcji w kierunku rozwoju linii autobusowych mają na celu z jednej strony zaopatrzenie w środki komunikacyjne mniej zaludnionych krańców stolicy, gdzie zainstalowanie urządzeń tramwajowych byłoby w dzisiejszych warunkach niemożliwe, z drugiej strony idą w kierunku tworzenia w rejonach najbardziej ruchliwych miasta linii okrężnych, zapewniających możliwość krótkich lokalnych przejazdów.

# Gazownia Miejska w Warszawie

Interwencje, zrobione w roku bieżącym w Gazowni Miejskiej podzielić można na dwie kategorie:

1) Uzupełnienie urządzeń, potrzebnych do produkcji gazu;

2) Rozbudowa sieci t. j. przewodów podziemnych.

Uzupełnienie urządzeń t. j. rozbudowa wewnętrzna polega na stworzeniu rezerwy i nieprzerwalnej produkcji oraz funkcji, związanych z produkcją.

Produkcją nie może być zależną od prądu i pary i dlatego zabezpieczono się, budując t. zw. duplikaty. Niezależnie od tego unowocześniono wszelkie urządzenia wewnętrzne.

Urządzono nowe chłodnice systemu Reutera, wykonane w firmie **H. Cegielski w Poznaniu, S.A.**, która wywiązała się jaknajlepiej ze swego zadania. Nadmienić należy, że chłodnice te dają dużo oszczędności i są b. wysokiej jakości.

Celem zabezpieczenia nieprzerwalności dopływu gazu do przedmieść i dla celów przemysłowych, a następnie z okazji zawodów o puchar Gordon Bennetta, gdzie trzeba było dla balonów ogromnej ilości gazu, wybudowano nową sprężarkę o sile 5 atm. i o sprawności 5.000 mtr.<sup>3</sup> gazu na godzinę. Dotychczasowe sprężarki są 1 atm. i o sprawności 3.000 mtr.<sup>3</sup>.

Sprężarka ta wiąże się z rozbudową sieci na Pragę (w przyszłości do Otwocka), a z drugiej strony do Pruszkowa.

Sprężarka ta wybudowana została (wraz z parową maszyną) w **Zakładach firmy Lilpop, Rau i Loewenstein, S. A.** i odegrała ogromnie ważną rolę przy zawodach Gordon Bennetta, nie wprowadzając żadnego zawodu w dostarczeniu tych ogromnych ilości gazu w tak ograniczonym czasie.

Sprężarka ta według słów na-

szego szanownego informatora p. dyr. Świerczewskiego, może napawać nas dumą, że została wybudowana w kraju.

Co do rozbudowy sieci, to ta dzieli się na 2 kategorie, sieć o wysokim ciśnieniu i sieć o ciśnieniu normalnym.

Korzystając z okazji zawodów o puchar Gordon Bennetta i programu, obliczonego na dalszą przyszłość a dotyczące wyjścia poza granice miasta w kierunku na Otwock, wybudowano od gazowni na Woli do ul. Grójeckiej przewód o długości 3,3 klm., i o średnicy 300 mm., przewód ten połączono z polem Mokotowskim z odpowiednim wylotem, przeznaczonym do napełniania balonów gazem, przewód ten kończy się przy ul. Grójeckiej.

Przewód ten połączony będzie w roku bieżącym z wybudowanym już w roku ubiegłym przewodem o wysokim ciśnieniu pod mostem Poniałowskiego a na-

stępnie zostanie związany z istniejącą już siecią wysokiego ciśnienia na Pradze dla zasilania rozwijającego się tam przemysłu.

Następnie wybudowano przewód wysokoprężny o długości 3.2 klm., średn. 200 mm., ze Szcześliwic przez Włochy do Ursusa dla zasilania fabryk Państw. Zakł. Inżynierji, wreszcie dla Spółdzielni „Dom“ przy ul. Racławickiej, wybudowano odgałęzienie od przewodu wysokoprężnego na ul. Żwirki i Wigury. Przewód ten ma około 2 klm.

Ogółem przewodów wysoko- i średnioprężnych do 1.XI. roku ubiegłego wybudowano 14 klmtr. Ogółem stan sieci na 1.I.34 r. wynosił 507.118 mtr., a na 1.XI.34 r. 533.972 mtr., t. zn. że ogółem przybyło 26.854 mtr. przewodów.

Co do latarni ulicznych to na dzień 1.X.34 r. było ich 5.656 (12.053 płomieni), a już na 1.XI. 1934 r. 5.995 (12.853 płomieni).

## Zestawienie porównawcze

uboju zwierząt w rzeźniach warszawskich, podmiejskich (ze stemplem na Warszawę) oraz dowozu mięsa za lata 1931, 1932, 1933 i do sierpnia wł. 1934 roku.

W roku	U b ó j warszawski				M i e s o przywozowe					Rzeźnia podmiejską			
	bydło rogate sztuk	cielęta sztuk	owce sztuk	trzoda sztuk	bydło rogate sztuk	cielęta sztuk	owce sztuk	wieprzowina klg.	wędliny klg.	bydło rogate sztuk	cielęta sztuk	owce sztuk	trzoda sztuk
1931	46.998	36.662	214	179.472	47.200	245.305	31.797	1.123.873	135.959	12.136	15.524	106	21.011
1932	50.246	28.601	396	174.797	53.521	253.550	28.091	1.509.908	76.801	16.987	16.629	73	16.999
1933	45.692	28.013	586	177.402	70.425	220.653	23.973	1.853.212	953.938	12.077	24.826	102	16.869
od 1.I. 1934 do 31.VIII 1934	23.786	26.428	157	111.663	38.850	154.967	3.819	2.033.916	1.141.422	—	—	—	4.646

# Dom Składowy Publiczny

Gminy m. st. Warszawy

Dom Składowy Zarządu Miejskiego w mieście stoł. Warszawie, uruchomiony w roku 1922, rozwinał się z biegiem czasu na przodującą instytucję w rzędzie domów składowych i przedsiębiorstw transportowych w Polsce.

Pięć pawilonów o konstrukcji żelazo-betonowej i mieszanej, obszerne, suche piwnice, rampy kryte, mogące pomieścić około 2000 wagonów towaru, 13 torów kolejowych, łączących magazyny ze stacją kolejową Warszawa-Gdańska i Komorą Celną, dają pojęcie o wielkości przedsiębiorstwa.

Dom Składowy Zarządu Miejskiego ześrodkował w swem przedsiębiorstwie wszelkie czynności, wchodzące w zakres ekspedycyjski, a więc ekspedycja, cłenie, magazynowanie, ubezpieczenie, inkaso, warranty, dostawa, reklamacje celne i kolejowe obejmują jego działalność.

O pożytku, znaczeniu i zaufaniu kół handlowych i przemysłowych do Domu Składowego Zarządu Miejskiego i to nie tylko w kraju lecz i zagranicą, świadczą te wielkie rzesze klientów, jakie

powierzają Domowi Składowemu Zarządu Miejskiego swe towary do składowania i transportu, a to zarówno dzięki dobrej organizacji pracy przedsiębiorstwa, jak i pełnej odpowiedzialności i gwa-

rancji za powierzone jego pieczy towary, jako instytucji miejskiej.

O potrzebie i celowości istnienia takiej instytucji miejskiej świadczy to, iż mimo kryzysu gospodarczego i skórczenia się

wszelkich interesów, Dom Składowy Zarządu Miejskiego pracuje bez żadnych wstrząsów i niezachwianie zachowuje swe przodujące stanowisko w dziedzinie transportowo-składowej.

K O M U N A L N A  
K A S A O S Z C Z Ę D N O Ś C I

K. K. O.

m. st. Warszawy

T R A U G U T T A 5

B I E L A Ń S K A 8

T A R G O W A 65

Kasa udziela pożyczek na zastaw papierów wartościowych, przyjmuje weksle do inkasa, otwiera r-ki „On Call” oraz załatwia wszelkie czynności bankowe.

WKŁADY OSZCZĘDNOŚCIOWE od 1 zł.

Tajemnica wkładów ustawowo zastrzeżona.

# Wielka praca dla przyszłości rzemiosła polskiego i dla handlu

Od szeregu lat Gdynia przodowała Polsce w rozbudowie i w inwestycjach, które wielkiej liczbie robotników dawały zatrudnienie, oraz dla różnych gałęzi naszych wytwórczości, związanych z budownictwem, była źródłem zarobku. Był to pierwszy etap, który można nazwać okresem budowania portu i miasta na piaszczystym wybrzeżu, gdzie dawniej pasło się bydło i gęsi. Jak w bajce o cudownej lampie Aladyna powstało na brzegu słowiańskiego morza nowoczesne miasto — dziw dla obcych i duma całej Polski.

Ale ze zbudowaniem miasta i portu nie skończył się bynajmniej nasz wysiłek nad Bałtykiem. Gdynię trzeba uprzemysłowić oraz uczynić wielkim ośrodkiem polskiego handlu zagranicznego, nawiązać tysiączne nici porozumień gospodarczych, wyrobić dla polskiej wytwórczości tysiące rynków zbytu i odnaleźć drogi ekspansji dla wytwórczości rzemiosła i przemysłu polskiego.

Ten pierwszy etap, o którym poprzednio mówiliśmy, jest do pewnego stopnia, w określonych ramach wykończony. Zapoczątkowano więc etap drugi. W tym celu powstało w Gdyni Towarzystwo Wystaw i Targów, które wzięło na siebie trud olbrzymi, zmierzający w swoich skut-

kach ostatecznych do pokazania światu wytwórczości rzemiosła polskiego i przemysłu, aby tą drogą zainteresować zagranicę oraz kraj cały sprawami naszego handlu zagranicznego i zbudować silne podwaliny pod ekspansję naszą na rynki świata.

Od szeregu miesięcy grono poważnych obywateli gdynskich, z inicjatywy Towarzystwa Przemysłowców w Gdyni, zastanawiało się nad środkami i sposobami założenia takiej placówki wystawowej, któraby dawała możliwość zrealizowania celów i zamierzeń powyżej wymienionych. Po kilku zebraniach, na których wyczerpująco omówiono całe zagadnienie, pod przewodnictwem p. d-ra med. Stanisława Bobkowskiego powstał tymczasowy Komitet Organizacyjny i na skutek wyczerpujących referatów p. Syndyka Józefa Gendaszyka postanowił założyć Towarzystwo Wystaw i Targów w Gdyni, Sp. z ogr. odp.

Towarzystwo takie powstało. Na prezesa Rady Nadzorczej wybrano d-ra med. Stanisława Bobkowskiego, wybitnego działacza społecznego, zaś na wiceprezesa p. dyr. Franciszka Linkęgo, kierownika Komunalnej Kasy Oszczędności m. Gdyni, wybitnego finansistę i chętnego społecznika. W skład członków Rady Nadzorczej weszli pp. Jan

Mack, dyr. fabryki z Gościcina—Piotr Wojtasik, radca Izby Rzemieślniczej w Grudziądzu oraz p. Piotr Trześniak, właśc. fabryki wyrobów bursztynowych w Gdyni, który zasłużył się pracą pionierską w tej dziedzinie drobnego przemysłu na wybrzeżu.

Na członka Zarządu Towarzystwa Wystaw i Targów w Gdyni walne zebranie członków Towarzystwa powołało p. Syndyka Józefa Gendaszyka, znanego działacza na niwie rzemieślniczej, oraz szczęśliwego inicjatora Wystawy Rzemieślniczej, która na małą skalę odbyła się w Gdyni, w czasie lata w r. 1934 i wykazała, że tego rodzaju imprezy gospodarczo-społeczne mogą się w Gdyni cieszyć powodzeniem.

Jak nas informują, Towarzystwo Wystaw i Targów w Gdyni rozpoczęło już intensywną pracę przygotowawczą do urzędzenia Polskiej Wystawy Przemysłowo-Rzemieślniczej w Gdyni w r. 1935 w czasie od 29 czerwca do 1 września włącznie.

Na ostatnim zebraniu członków przyjęto plan podziału pracy na wydziały, sekcje i podsekcje. Nawiązano kontakt z władzami w Warszawie i w Gdyni, zyskując ich całkowite poparcie, jako też życzliwą pomoc w Lidze Morskiej i Kolonjalnej oraz w Związku Izb Rzemieślniczych.

Solidnie i rozważnie zapoczątk-

owano pierwsze prace związane z Wystawą Przemysłowo-Rzemieślniczą w Gdyni w r. 1935, więc też istnieje pewność, że wystawa będzie imprezą poważną, która przed polskim drobnym przemysłem i przed rzemiosłem otworzy nowe horyzonty, ukaże nowe drogi ekspansji i nowe możliwości zbytu, co jest rzeczą najważniejszą. Przyczyni się ta wystawa do ożywienia naszego życia gospodarczego w Gdyni, w owej stolicy Polski nad Bałtykiem, po której kraj cały spodziewa się tak wiele. Przewidyujemy, że wysiłki Towarzystwa Wystaw i Targów w Gdyni czynione są w interesie całego kraju i posiadają ogromne znaczenie gospodarcze — tak dla polskiego handlu zagranicznego, jak i dla rzemiosła i przemysłu. Akcja ta zasługuje na jaknajsilniejsze poparcie ze strony władz i społeczeństwa. Wiele się robi w Gdyni rzeczy dobrych i celowych, lecz mało tak doniosłych w swoich skutkach, jak ta, którą rozpoczęło i które prowadzi Towarzystwo Wystaw i Targów w Gdyni.

Niewątpliwie echo tej inicjatywy i tych prac odbije się szeroko po całym kraju, potęgując wiarę, że pomimo kryzysu pracujemy intensywnie i celowo, — że nie upadamy, ani się nie cofamy — lecz owszem zdobywamy.

## Widzewska Manufaktura

SPÓŁKA AKCYJNA

W ŁODZI

### WAŻNE

dla posiadaczy papierów procentowych

Redakcja Gazety Giełdowej i Losowań podaje do wiadomości osób i instytucji zainteresowanych, że przystąpiła do sporządzenia wykazu **zastreżonych przez władze sądowe i administracyjne polskich papierów procentowych państwowych, samorządowych oraz instytucji kredytu długoterminowego.**

Wszelkie uwagi co do sposobu sporządzenia takiego wykazu Redakcja przyjmować będzie z wdzięcznością.

## Ś. p. inż. Edward Ulmann

W dniu 9 stycznia r.b. nadeszła do Łodzi wiadomość o nagłym zgonie inż. Edwarda Ulmanna, naczelnego dyrektora łódzkiego Towarzystwa Elektrycznego. Inż. Ulmann wracał do Łodzi z Niemiec i śmierć zaskoczyła go w drodze.

Ś. p. profesor - inżynier Edward Ulmann urodził się dn. 21 stycznia 1870 r. w Jekaterynosławiu.

Po otrzymaniu matury w r. 1889 w gimnazjum klasycznym petersburskim wstąpił do Instytutu Technologicznego na wydział mechaniczny, który ukończył w 1895 r. z dyplomem inżyniera-technologa, przyczem specjalizował się w dziedzinie elektrotechnicznej. W tym samym roku objął stanowisko konstruktora w zakładach technicznych „Newskie Warsztaty Budowy Okrętów i Maszyn”. Następnie w r. 1896 sprawował obowiązki zastępcy naczelnika wydziału technicznego „Aleksandrowskich Zakładów Mechanicznych”, poczem w r. 1898 wstąpił do „Towarzystwa Elektrycznego Oświetlenia” z 1886 r. w Petersburgu w charakterze starszego inżyniera rozbudowy. W r. 1905 został mianowany dyrektorem tegoż Towarzystwa, w którym wybrany został na członka zarządu. W r. 1906 rada Politechniki w Petersburgu powołała ś. p. Edwarda Ulmanna na katedrę profesorską, powierzając mu wykłady z działu budowy elektrowni. Godność tę

sprawował do r. 1919, w którym opuścił Rosję.

Po wyjeździe z Rosji udał się na Szpicbergen, gdzie sprawował kierownictwo wydziałów technicznych kopalń węgla. Jeszcze w czasie pobytu swego w Rosji uczestniczył w pracach, nie podjętych jeszcze wówczas przez koła przemysłowe nad projektem wydobywania torfu na wielką skalę. Po wyjeździe ś. p. inż. Ulmanna z Rosji kontynuowano rozpoczęte dzieło pod jego przewodnictwem w Finlandji, Danji i Niemczech, prowadząc eksploatację torfu tak zwanym systemem hydraulicznym. W październiku r. 1925, po zorganizowaniu się Łódzkiego Towarzystwa Elektrycznego S-ki Akcyjnej, która przejęła b. oddział łódzkiego „Towarzystwa Elektrycznego Oświetlenia z r. 1886”, będącego poprzednio pod zarządem państwowym, powierzono mu stanowisko naczelnego dyrektora tej instytucji oraz członka zarządu. Ponadto w r. 1933 powołano ś. p. Edwarda Ulmanna na dyrektora zarządzającego i członka Zarządu Elektrowni Zgierskiej, S-ki Akcyjnej w Zgierz. Na placówkach tych przebywał aż do chwili zgonu.

Zmarły, pomimo, że był obcokrajowcem, uczestniczył czynnie w życiu społecznym m. Łodzi. Poświęcał dużo pracy instytucjom dobroczynnym i kulturalnym i w uznaniu zasług odznaczony został Orderem „Polonia Restituta”.

## Handel z Rumunją

Centralny Związek Przemysłu Polskiego poinformował zrzeszone sfery gospodarcze w drodze okólnika, iż wszedł w życie w Rumunji nowy system regulowania przywozu towarów z zagranicy, łączący wywóz towarów rumuńskich z przywozem towarów zagranicznych. Postanowienia w zakresie wywozu towarów rumuńskich weszły w życie dn. 1 listopada 1934 r.

Według zasad nowego systemu, przywóz towarów zagranicznych odbywać się może dopiero po uprzednim dokonaniu wywozu i nie może przekraczać 60% wartości dokonanego wywozu. Przewidziana jest nawet ścisła kontrola cen artykułów przywożonych i wywożonych, którą sprawować będą organizacje, wyznaczone przez ministra przemysłu i handlu.

## Bilans Banku Polskiego

za III dekadę grudnia 1934 r.

W trzeciej dekadzie grudnia zapas złota powiększył się o 2,4 milj. zł. do 503,3 milj. zł. oraz stan pieniędzy zagranicznych i dewiz — o 0,5 milj. zł. do 28,3 milj. zł.

Suma wykorzystanych kredytów wzrosła o 47,9 milj. zł. do 756,5 milj. zł. w czem portfel wekslowy powiększył się o 37,5 milj. zł. do 654,0 milj. zł., portfel zdyskontowany biletów skarbowych — o 8,5 milj. zł. do 48,0 milj. zł. oraz stan pożyczek zabezpieczonych zastawami — o 2,0 milj. zł. do 54,5 milj. zł.

Zapasy polskich monet srebrnych i bilonu zmniejszyły się o 10,4 milj. zł. do 35,7 milj. zł.

Nowy system regulowania obrotu towarowego z zagranicą stwarza bardzo poważne trudności dla wymiany towarowej polsko-rumuńskiej i dlatego też w okólniku swym Centralny Związek uważał za niezbędne podać szczegółowe informacje co do tego systemu. W szczególności zwrócona została uwaga polskich eksporterów, że wwóz towarów polskich do Rumunji nie może już odbywać się jak dotychczas, gdyż należność za towary ulegałaby w Rumunji automatycznie „zamrożeniu”.

W związku z tem eksporterzy polscy winni teraz ściśle stosować się do nowych norm rumuńskich handlu zagranicznego, aby uniknąć strat i nie narażać się na niemożność uzyskania zapłaty za dostarczone towary.

Pozycje „inne aktywa” i „inne pasywa” uległy wzrostowi: pierwsza o 10,4 milj. zł. do 167,1 milj. zł., druga — o 8,7 milj. zł. do 217,3 milj. zł.

Natychmiast planne zobowiązania zmniejszyły się o 3,3 milj. zł. do 240,5 milj. zł.

Obieg biletów bankowych, w wyniku wyżej omówionych zmian, zwiększył się o 46,4 milj. zł. do 981,1 milj. zł.

Pokrycie złotem spadło z 46,44% do 44,87% i przekracza normę statutową o bezmała 15 punktów.

Stopa dyskontowa 5%, zastawowa 6%.

# ZJEDNOCZONE ZAKŁADY WŁÓKIENNICZE K. SCHEIBLERA i L. GROHMANA SPÓŁKA AKCYJNA W ŁODZI

Największe zakłady włókiennicze w Polsce, wyrabiają: przędzę bawełnianą (osnowa i wątek), nici bawełniane, przędzę pończoszniczą etc. Wszelkie tkaniny bawełniane surowe, bielone, farbowane, drukowane i kolorowo tkane.

TOWARZYSTWO

HANDLOWO-PRZEMYSŁOWE

# HORACY HELLER

SPÓŁKA AKCYJNA

WARSZAWA, JASNA 10 TEL. 6.37.44

## Przyjmowanie Obligacji Poż. Nar. na spłatę pożyczek B.G.K.

Bank Gospodarstwa Krajowego — stosownie do reskryptów Komisarza Generalnego Pożyczki Narodowej z października 1934 r. Nr. 12411/34 i z dn. 19 listopada 1934 r. — będzie przyjmował obligacje 6%-ej Pożyczki Narodowej:

I. W dziale pożyczek budowlanych i długoterminowych Banku:

a) bez ograniczenia wysokości kwoty:

1) na zapłatę zaległych po dzień 31 grudnia 1933 r. procentów od pożyczek budowlanych z Państwowego Funduszu Budowlanego i to zarówno krótkoterminowych, jak i gotówkowych amortyzacyjnych.

2) na spłatę pożyczek, udzielonych na zapłatę zaległych procentów od pożyczek budowlanych z Państwowego Funduszu Budowlanego po termin wyżej wskazany.

3) na spłatę zaległości z tytułu pożyczek długoterminowych Banku, za czas do 31 grudnia 1933 r., t. j. włącznie z ratą, płatną dn. 31 grudnia 1933 r.

b) z ograniczeniem do kwoty zł. 300.—

na spłatę pożyczek, udzielonych na zapłatę zaległych procentów od pożyczek budowlanych z własnych funduszy Banku oraz zaległych procentów od tych pożyczek po termin 31 grudnia 1933 r.

Prawo spłaty obligacjami Pożyczki Narodowej zobowiązań spółdzielni mieszkaniowych i

mieszkaniowo - budowlanych przysługuje członkom tych spółdzielni, przyczem stwierdzenie członkostwa będzie dokonywane na podstawie wykazów, sporządzonych przez spółdzielnie przy składaniu obligacji na spłatę zobowiązań. Przelew obligacji w tych wypadkach powinien być dokonywany bezpośrednio na rzecz i na imię Banku Gospodarstwa Krajowego.

II. W dziale kredytów krótkoterminowych — tylko na pokrycie wierzytelności Banku Gospodarstwa Krajowego, znajdujących się w windykacji, płatnych najdalej 31 grudnia 1933 r., a nieprzekraczających kwoty zł. 1000.

Obligacje Pożyczki Narodowej będą przyjmowane po kursie każdorazowo ustalonym przez P. Ministra Skarbu, obecnie po 96 za zł. 100 imiennej wartości plus wartość kuponu bieżącego.

W końcu zaznacza się, że — w myśl rozporządzenia Ministra Skarbu z dn. 21 lipca 1934 r. (Dz. U. R. P. Nr. 66 z dn. 26 lipca 1934 r., poz. 585) i z dn. 27 listopada 1934 r. (Dz. U. R. P. Nr. 105 z dn. 5 grudnia 1934 r., poz. 941) — prawo spłaty podanych wyżej wierzytelności Banku przysługuje pierwonabywcom obligacji Pożyczki Narodowej oraz osobom, które otrzymały obligacje w drodze spadku, na zasadzie wyroku sądowego lub przelewu, dokonanego za zgodą komisarza generalnego Pożyczki Narodowej — o ile spłata uszczelniona będzie do dn. 31 grudnia 1935 r.

## Obwieszczenie Ministra Skarbu

z dnia 21 grudnia 1934 r.

w sprawie wymiany talonu od obligacji 5%-wej Pożyczki Konwersyjnej z 1924 r. na nowy arkusz kuponowy.

Podaje się do wiadomości, że wobec przypadającego w dniu 2 stycznia 1935 r. terminu płatności ostatniego kuponu, dołączonego do obligacji 5% pożyczki konwersyjnej z 1924 r., przeprowadzona będzie wymiana talonu od tych obligacji na nowe arkusze kuponowe na dziesięciolecie 1935—1945 w następującym trybie:

W okresie od dnia 1 kwietnia 1935 r. do dnia 31 marca 1936 r. kasy Urzędów Skarbowych oraz oddziały Banku Polskiego, Banku Gospodarstwa Krajowego i Pocztovej Kasy Oszczędności będą wymieniać bezpłatnie okazane talony od obligacji 5% pożyczki konwersyjnej z 1924 r. na nowe arkusze kuponowe.

Talony będą wymieniane oka-

zycielom, przyczem okazanie samych obligacji, jak również wskazanie ich właściciela nie będzie wymagane.

Wymianę w drodze korespondencji przeprowadzać będzie wyłączenie Urząd Długów Państwa w Warszawie — Rymarska 1, za zwrotem kosztów przesyłki pocztowej. Po dniu 31 marca 1936 r. wymianę, tak w drodze korespondencji, jak i zgłoszenia osobistego, przeprowadzać będzie jedynie Urząd Długów Państwa.

Wymiana talonu dla posiadaczy 5% pożyczki konwersyjnej z 1924 r., zamieszkałych zagranicą, będzie przeprowadzana przez Urzędy Konsularne R. P. Sposób i terminy wymiany zagranicą zostaną ustalone w Instrukcji Ministerstwa Spraw Zagranicznych, która będzie wydana w porozumieniu z Ministerstwem Skarbu.

## O wznowienie emisji list. zast. tow. kred. miejskich

Na temat wznowienia emisji listów zastawnych towarzystw kredytowych zamieściliśmy obszerniejszą wzmiankę w Nr. 51—52 Gazety naszej.

Obecnie kwestja ta, jako paląca, nie przestaje zaprzętać uwagi członków związku towarzystw kredytowych miejskich.

W dniu 9 b. m. odbyło się w gmachu Tow. Kred. m. Warszawy zebranie prezydium towarzystw kredytowych miejskich.

Głównym punktem obrad była kwestja wypuszczenia nowych emisji listów zastawnych.

W rezultacie postanowiono wystąpić do Ministerstwa Skarbu o zezwolenie na wypuszczenie nowych emisji na cele następujące:

a) na spłatę uciążliwych zobowiązań hipotecznych.

b) na remonty zagrożonych domów.

c) na wykończenie nowowznoszonych domów mieszkalnych.

d) na przyłączenie domów do sieci wodociągowo - kanalizacyjnej oraz

e) na działy rodzinne w razie śmierci właścicieli nieruchomości i t. p.

Wreszcie debatowano nad sprawą ramowej ustawy dla wszystkich towarzystw kredytowych miejskich.

W końcu ustawę taką uchwalono.

Wznowienie emisji listów zastawnych byłoby pożądane przed zbliżającym się sezonem budowlanym.

## Pierwsza Fabryka Lokomotyw w POLSCE S. A.

ZAKŁADY W CHRZANOWIE

Biuro Zarządu w Warszawie, Marszałkowska 136.

Lokomotywy normalnotorowe osobowe i towarowe według nowoczesnych wymagań techniki komunikacyjnej.

Lokomotywy przetokowe i wąskotorowe. o mocy od 60 do 220 KM i wyżej dla wszelkich szerokości toru.

Specjalny dział wyrobu narzędzi do obróbki metali.

Walce szosowe — motorowe dla budowy i konserwacji dróg szosowych.

Kowalszczyzna. korbowody, wiązary, przeciwkorby, tłoki, osie i t. p.

Koła zębate kute i lane.

DOSTAWCA:

Polskich kolei państwowych, Generalnej Dyrekcji Kolei Państwowych BULGARJI, Dyrekcji Kolejowej ŁOTWY, Z. S. S. R. Towarzystwa Kolei Żelaznych MAROCCO i innych.

## BANK

MIESIĘCZNIK  
POŚWIĘCONY BANKOWOŚCI I  
ZAGADNIENIOM FINANSOWYM

ZAWIERA

artykuły, sprawozdania, kronikę, przegląd bibliografii i prasy z zakresu pieniądza i kredytu, organizacji i techniki handlowej;

PODAJE

systematyczny przegląd i oświetlenie wszystkich wydarzeń i zagadnień, mających związek z bankowością i rynkiem pieniężno-kapitałowym w Polsce i zagranicą.

PRENUMERATA ROCZNA WYNOŚI 18 ZŁ, PÓLROCZNA 9 ZŁ.  
NUMER POJEDYŃCZY ZŁ. 1,50. DLA PRACOWNIKÓW BANKOWYCH PRENUMERATA ROCZNA 12 ZŁ. PÓLROCZNA 6 ZŁ.

ADRES REDAKCJI  
I ADMINISTRACJI:  
WARSZAWA,  
NOWY ŚWIAT 7 m. 39  
KONTO P. K. O. 2.777.

Pomyśl i zapamiętaj! że zaoszczędzone Tve grosze nie leżą bezczynnie w kasie — rozprowadzane w formie kredytów, ożywiają życie gospodarcze naszego miasta.

# OSZCZĘDZAJ

za tem tylko w  
MIEJSKIEJ KOMUNALNEJ  
KASIE OSZCZĘDNOŚCI  
we Lwowie, ul. Wałowa 7 i 9.

Oddział I.: ul. Gródecka 60.

Oddział II.: ul. Żółkiewska 75.

WYDZIAŁ OSZCZĘDNOŚCIOWY  
urzęduje codziennie od godz. 8 — 13-tej i od  
17-tej do 18 i 1/2.

MIEJSKI ZAKŁAD ZASTAWNICZY  
Oddział M. K. K. O. we Lwowie udziela na podkład złota, srebra i szlachetnych kamieni kredytu na dogodnie spłaty.

ZŁ. 5,063.600 — wynoszą Fundusze Rezerwowe Kasy.

Za wkłady i ich oprocentowanie RĘCZY  
Gmina miasta Lwowa całym swym majątkiem.

## Bilans łączny na dzień 30 listopada 1934

### 43 banków akcyjnych (prywatnych) i 8 większych domów bankowych.

Według zestawienia Komisarjatu Bankowego Ministerstwa Skarbu.

(Cyfry podane są w tys. zł.).

**Stan czynny:** Pogotowie kasowe 38.322(40.917), papiery wartościowe 125.514(131.605), towary 192(218), banki krajowe 46.098(53.253), banki zagraniczne 37.949(35.738), weksle zdyskontowane 332.060(336.488), akcepty Banku Akceptacyjnego zł. 31.922(30.521), weksle protestowane 53.193(53.624), rachunki bieżące (saldo debetowe) 437.492(433.423), pożyczki terminowe 71.014(68.184), należności z tytułu układów konwersyjnych 26.387(25.839), ruchomości 4.519(4.475), nieruchomości 96.646(96.587), koszty handlowe 41.295(37.851), różnice kursowe 1.592(1.607), administracja nieruchomości 1.670(1.453), różne rachunki wynikowe 1.167(1.230), różne rachunki wynikowe roku ubiegłego 115(115), rachunki oddziałów 144.379(142.824), sumy przechodnie 19.636(20.227), długoterminowe pożyczki hipoteczne 145.187(145.155), dłużnicy z tyt. kred. remburs. i akceptac. 149.113(143.738), inne aktywa 49.704(35.873), straty z lat ubiegłych 13.423(13.423), suma bilansowa 1.836.667(1.823.847), suma aktywów w walucie obcej 309.763(302.978).

**Stan bierny:** Kapitały własne 280.457(280.427), wkłady 431.664(427.901), rachunki bieżące (saldo kredytowe) 159.266(173.028),

zobowiązania inkasowe 1.682(1.740), redyskonto weksli 132.605(136.531), dyskonto akceptów Banku Akceptacyjnego 29.245(28.135), zastaw walorów 12.071(11.888), banki krajowe 83.308(86.520), banki zagraniczne 156.307(155.036), Bank Akceptacyjny zł. 31.922(30.521), przekazy na bank 2.427(2.414), wierzyciele hipoteczni 1.406(1.405), fundusz emerytalny i fundusze wieczyste 510(579), procenty i prowizje 44.769(41.103), różnice kursowe 7.775(7.358), dochód z nieruchomości 3.330(3.161), różne rachunki wynikowe 1.086(1.041), różne rachunki wynikowe roku ubiegłego 3.822(3.822), rachunki oddziałów 146.998(143.363), sumy przechodnie 17.228(16.859), dywidenda niepodniesiona 2.589(2.600), zyski z lat ubiegłych 2.225(2.223), listy zastawne (obligacje) 119.063(119.557), akcepty 199(199), zobowiązania z tyt. kred. akceptac. i remburs. 149.113(143.738), inne pasywa 47.522(33.219), suma bilansowa 1.836.667(1.823.847), zobowiązania z tytułu udział. gwarancji 71.724(72.004), różni za inkaso 74.524(76.010), suma pasywów w walucie obcej 293.616(281.274).

**Uwaga.** Cyfry w nawiasach dotyczą danych za październik 1934 r.

### Z kroniki towarzyskiej.

W dniu 8 stycznia b. r. obchodzili uroczyste srebrne gody znany na terenie Łodzi inżynier Władysław Eborowicz i małżonka jego, zasłużona działaczka filantropijna, p. Jadwiga Eborowiczowa.

Również 8 stycznia b. r. odbył się ślub p. Janiny Eborowiczówny z p. Władysławem Michalikiem, attaché poselstwa polskiego w Bukareszcie.

## Sprawa poparcie polskich firm ekspedycyjnych na terenie W. M. Gdańska.

Usamodzielnienie się Polski w dziedzinie handlu morskiego poczyniło wielkie postępy dzięki wszechstronnemu poparciu dążeń w tym kierunku ze strony czynników przemysłowych. Stosunkowo najslabiej jeszcze dziś opanowaną przez żywość polskie dziedzina naszego handlu morskiego jest dziedzina spedycji morskiej. Dotyczy to w szczególności naszego handlu, przechodzącego przez port gdański. Jednakże i tu przedsiębiorczość polska poczyniła ostatnio postępy i na gruncie Gdańska działa już szereg polskich firm ekspedycyjnych. Utrwalenie istnienia tych firm i dalszy ich rozwój jak również stworzenie w ogólności warunków, sprzyjających umacnianiu się interesów polskich na terenie Gdańska, uzależnione jest od korzystania naszych kół gospodarczych z usług tamtejszych firm polskich. Sprawa ta nabiera tem większego znaczenia, jeżeli się zważy, że polskie firmy w Gdańsku usiłują w miarę możliwości zatrudniać u sie-

bie polskie siły pracownicze, ugruntowując w ten sposób podstawy egzystencji ludności polskiej w Gdańsku (akcję w tym kierunku zainicjowało i prowadzi Polskie Zrzeszenie Pracy w Gdańsku).

Dlatego też Centralny Związek Przemysłu Polskiego zwrócił się do zrzeszonych sfer przemysłowych z zaleceniem, by w jak najszerzym możliwie zakresie korzystały z usług firm polskich, działających w Gdańsku. Tamtejsze polskie firmy ekspedycyjne, wskazane przez Związek Polskich Przedsiębiorstw Ekspedycyjnych, zostały w okólniku tym wyszczególnione. Są to: „Atlantic“, Sp. z o. o., „Extrans“, „C. Hartwig“, Sp. Akc., „Juljusz Herman et Co“, „Polski Lloyd“, Sp. Akc., „Północne Towarzystwo Transportowe i Ekspedycyjne“, Sp. Akc., Ludwik Sperber, Warszawskie Towarzystwo Transportowe, Sp. z o. o., „Warsta“, Towarzystwo Ekspedycyjne, Sp. z o. o., „Szulc i Rembowski“ Sp. z o. o., „Rapid“, Sp. z o. o.

## Z RYNKÓW ZAGRANICZNYCH

**Londyn.** Pomyślna atmosfera, jaka panuje w Stock Exchange znalazła ostatnio ujście w zmożonym pokupie akcji złota, miedzi (Rio), nafty (Shell i Mexican Eagle) i z pośród papierów międzynarodowych Canadian Pacific. Walory przemysłowe i kauczukowe osiągnęły również wysoki poziom. Słabsze są natomiast pożyczki brazylijskie i niemieckie. Tendencja jednolita.

**Berlin.** Tendencja jednolita przy rynku dość ożywionym. Poważniejsze walory zyskały przeciętnie od 1/2 do 2% swej wartości. Szczególnie dotyczy to papierów międzynarodowych oraz akcji metalurgicznych i kopalnianych.

**Paryż.** Należałoby przypuszczać, że konkluzja porozumienia francusko - włoskiego, otwierającego daleko idące perspektywy na terenie polityki międzynarodowej, powinnaby dać wyraz w nowej wyższości kursów. Tymczasem krążą pogłoski, że zwyczajnie notowane bezpośrednio po zawarciu porozumienia, przypisywać należy raczej wynikom spekulacji zawodowych.

Największy opór stawiały kapitały francuskie, które, wbrew wszelkim przewidywaniom, zniżkowały. Podskoczyły zato papieiry międzynarodowe. Wymiany naogół dość ożywione.

## Bank Kupiecko-Kredytowy Spółdzielczy w Łodzi z ogr. odpow. ul. Piotrkowska 29

STAN CZYNNY:

Bilans netto na dzień 1-go stycznia 1935 roku.

STAN BIERNY:

Na dzień 1/I. 1935 r.

Na dzień 1/I. 1935 r.

Kasa i sumy do dyspozycji:	Zł.	Cyfry porównawcze z bilansu zeszłorocznego na dzień 1 I 34 r.
a) Gotówka w kasie	109.343.38	
b) P. K. O.	43.704.91	
c) Bank Polski	16.275.13	
d) Bank Gospodarstwa Krajowego	50.077.57	
e) Banki Akcyjne	401.254.71	620.655.70 ( 358.367.38)
Papiery procentowe własne		38.885.54 ( 41.012.19)
Dyskonto: Weksle w portf. i u koresp.	1.063.914.96	( 655.869.93)
R-ki Bieżące — Poż. Śr. Wal. i Zaliczki	674.302.54	( 512.020.47)
Weksle w Proteście — bieżące	1.429.80	( 1.511.01)
Różne rachunki	51.862.52	( 63.658.97)
Sumy Przechodnie	5.329.19	( 8.309.36)
Ruchomości	25.773.86	( 28.017.45)
	2.482.154.11	(1.668.766.76)
Inkaso w portfelu	1.006.503.18	( 724.157.27)
„ u korespondentów	723.129.98	1.729.633.16 ( 549.026.93)
Depozyty	152.812.57	( 351.620.90)
	4.364.599.84	(3.293.571.86)

Kapitały własne:	Zł.	Cyfry porównawcze z bilansu zeszłorocznego na dzień 1 I 34 r.
Udziały	156.187.55	
Fundusz zasobowy	64.243.52	220.431.07 ( 194.390.45)
Wkłady		1.216.945.39 (1.013.931.61)
Rachunki Czekowe		205.175.09 ( 137.350.82)
Redyskonto w B-ku Polskim, B-ku Gosp. Kraj. i inn. Bankach Akc.		404.098.24 ( 64.109.55)
Przekazy		61.335.89 ( 105.541.64)
Różne rachunki		1.220.— ( 5.507.89)
Sumy Przechodnie		4.065.62 ( 2.452.50)
Zobowiązania Inkasowe		331.664.01 ( 135.603.17)
Odsetki pobrane na rok 1935		9.444.33 ( 6.929.51)
Niepodjęta dywidenda z lat ub.		894.— ( 915.—)
Zysk netto		26.880.47 ( 2.034.62)
	2.482.154.11	(1.668.766.76)
Różni za Inkaso		1.729.633.16 (1.273.184.20)
Różni za Depozyty		152.812.57 ( 351.620.90)
	4.364.599.84	(3.293.571.86)

WINIEN:

RACHUNEK STRAT I ZYSKÓW

Na dzień 1/I. 1935 r.

na dz. 1/I.34 r.

Na dzień 1/I. 1935 r.

na dz. 1/I.34 r.

Odsetki zapłacone	54.914.48	( 53.999.63)
Prowizja zapłacona	79.406.93	(106.306.56)
Koszty Handlowe	142.112.02	(137.373.52)
Podatki i świadczenia socjalne	16.101.91	( 15.713.27)
Amortyzacja ruchomości i koszt. org.	6.511.19	( 5.349.51)
Straty w Centralach Spółdz.	5.015.68	
Straty z operacji kredytowych:		
Odpisane nieściągalne należności	5.927.22	
Straty z operacji inkasowych:		
a) nieściągalne należności od korespondentów inkasowych	432.76	
b) nieściągalne koszty protestów weksli inkasowych klientów przejściowych	1.467.50	12.843.16 ( 12.127.80)
Zysk netto:		
od członków	18.816.33	
„ nieczłonków	8.064.14	26.880.47 (2.034.62)
	338.770.16	(333.404.91)

Dechody z operacji kredytowych z członkami:	Zł.	MA:
Odsetki	147.234.47	Odsetki pobrane
Prowizje i damna	60.597.53	207.832.— (118.680.19)
Prowizje od inn. oper. z członk.	16.673.90	
Prowizje od inn. nieczłonków	109.943.81	126.617.71
Zwrot odpisanych należności		1.538.20
Zysk na papierach wart. własn.		2.782.25 (214.724.72)
		338.770.16 (333.404.91)

## OD REDAKCJI

Uprzejmie prosimy Dyrekcyjne Spółek Akcyjnych i Towarzystw Kredytowych o nadsyłanie do Redakcji sprawozdań i bilansów wraz z uchwałami zebrań ogólnych, tabel losowań i wszelkich innych danych, mogących służyć, jako materiał informacyjny.

## Giełdy Pieniężne

Warszawa.

(4.I. — 10.I.).

Okres sprawozdawczy zaznaczył się wzrostem kursów we wszystkich dziedzinach papierów wartościowych.

Pomimo tego obroty nie mogły przybrać większych rozmiarów, gdyż, pojawiający się na rynku, materiał okazał się niedostateczny w stosunku do zapotrzebowania.

Zauważyć się daje większa płynność gotowizny.

Na rynku spekulacyjnym nie widać większego ożywienia. Popyt na banknoty zagraniczne oraz monety złote był nad wyraz skromny.

Na rynku dewizowym panowała tendencja niejednolita. Dewizy na Berlin, Medjolan i Paryż utrzymały się na niezmiennym poziomie, niżej natomiast ceniono dewizy na Gdańsk i Zurich. Pozostałe dewizy, stanowiące większość, osiągnęły większe lub mniejsze nadwyżki kursowe. Obroty ogólne dewizami zagranicznymi zwiększyły się.

Zapotrzebowanie na dewizy zagraniczne pokrywał Bank Polski przy pewnym udziale banków państwowych i prywatnych.

Na rynku pożyczek państwowych obroty były wprawdzie dość żywe, lecz nie sięgały jeszcze rozmiarów średnich. Tendencja — naogół mocniejsza.

Z pożyczek premjowych Dolarówka nieznacznie się obniżyła, natomiast lekko zwyżkowały pozostałe premjówki. Reszta pożyczek tak złotych, jak też dolarowych dążyła również w kierunku zwyżkowym.

W końcu okresu zwiększyły się obroty 5% Poż. Konwersyjną, zakupywaną w celach lokacyjnych.

Na rynku prywatnych papierów lokacyjnych poprawa nastąpiła na całej linii.

Z listów zastawnych funtowych Tow. Kred. Przem. Polskiego silnie zwyżkowały 8%.

Z listów zast. Ziemijskich po kursach wyższych obiegały 4½% oraz 7% (dolarowe), natomiast 4% pojawiły się na rynku pod sam koniec okresu.

Listy zast. m. Warszawy wszelkich typów miały tendencję mocniejszą. Najwięcej obrotów dokonano 5% z 1933 r.

Z listów zastawnych prowincjonalnych przedmiotem transakcyj były 5% listy zast. z 1933 r., miast: Częstochowy, Łodzi, Piotrkowa i Siedlec oraz dawne 5% listy zast. m. Łodzi. Najczęściej, bo codziennie, zawierano transakcje 5% list. zast. m. Łodzi z 1933 r.

Z obligacji m. st. Warszawy obracano tylko 6% poz. VI oraz VIII i IX. Kursy doznały poprawy.

Na rynku akcyjnym obroty były nieco mniejsze, niż w okresie poprzednim. Na wiodącej

giełdowej przewinęło się zaledwie siedem gatunków. Za zwyżkującymi akcjami Banku Polskiego podążyły akcje przedsiębiorstw przemysłowych, z których najruchliwsze były Starachowice i Habermusch, najmniej zaś transakcyj zawarto Modrzejewskimi i Norblinami. Akcje Warsz. Tow. Kopalń Węgla pozostały bez zmiany. Drobne wahania wykazały Lilpopy, Modrzejewskie i Starachowice. Większy przyrost kursów osiągnęły akcje Banku Polskiego, Norbliny i Habermusch.

W drobnych i prywatnych transakcjach były akcje Modrzejewskie po 4—4.25, Parowozy po 7.15 oraz B-ci Jablkowskich po 0.92. Akcje cukrowni „Nieledów“ notuje się obecnie bez kuponu dywidendowego za 1933-1934 r. w wysokości 8%.

**Kursy nieurzędowe z dnia 10 b. m.** 8% Poż. z 1925 r. (Dillon) 91 w żądaniu, 90 w płaceniu, 7% Poż. Śląska 71 w żądaniu, 70.50 w płaceniu, 7% Poż. m. st. Warszawy 68 w żądaniu, 67.75 w płaceniu, 3% Renta Ziemska w odcinkach po zł. 1000 — 77.50 w żądaniu, 77 w płaceniu, po zł. 500. — 80 w żądaniu, po zł. 100 — 91 w płaceniu, 6% Bony m. st. Warszawy I em. — 90 w żądaniu.

### Ruch kursów.

**Dewizy:** Amsterdam 358.10—258.15—358, Berlin 212.60—212.70—212.60, Gdańsk 172.85 172.88 — 172.83, Kopenhaga 115.75 (notowanie wyłącznie z 7 b. m.), Londyn 25.90—26, Medjo-

lan 45.32—45.31—45.32, Nowy Jork 5.27<sup>7</sup>/<sub>8</sub> (notowanie wyłącznie z 9 b. m.), Kabel 5.26<sup>6</sup>/<sub>8</sub>—5.28<sup>3</sup>/<sub>8</sub>—5.28<sup>1</sup>/<sub>8</sub>, Oslo 130.15—130.65 (notowanie z 8.I.—10.I.), Paryż 34.94, Praga 22.10, Sztokholm 134.10—133.70—134.10, Zurich 171.70—171.52.

**Papiery państwowe:** 3% Prem. Poż. Budowlana 46—46.50, Dolarówka 52.60—53.40—53, 4% Prem. Poż. Inwestycyjna 116.25 (serje 118), 5% Poż. Konwersyjna 65—66.50—65.50, 5% Konwers. Poż. Kolejowa 60.25—61.50—61, 6% Poż. Dolarowa 74—74.50, 7% Poż. Stabilizacyjna 68.25—70.25—69.63 (odcinki po dol. 100 — 71.50—71.75). Listy zast. Państwowego Banku Roln.: 7% — 83.25, 8% — 94. Listy zast. i obligacje Banku Gosp. Krajowego: 5½% — 81, 7% — 83.25, 8% — 94. Oblig. budowlane B. G. K. — 93.

**Prywatne papiery lokacyjne:** 8% (funtowe) listy zast. Tow. Kred. Przem. Polskiego 80 50—82, listy zast. Ziemijskie: 4% — 46.50, 4½% — 52—53.25—52.50, 7% (dolar.) 48.25—49, listy zast. m. Warszawy: 4½% — 68.13, 5% — 70.75—71.50, 5% z 1933 r. — 59.38—61.63—60.75 5% listy zast. m. Częstochowy z 1933 r. — 50.50, listy zast. m. Łodzi: 5% — 61.50, 5% z 1933 r. — 51.75—54.13—52.63, 5% listy zast. m. Piotrkowa z 1933 r. — 48.25—50.50—49.50, 5% listy zast. 40—41. Obligacje m. st. Warszawy: 6% VI poz. — 63.75—64.75, 6% VIII i IX poz. — 62.50—63.

**Akcje:** Bank Polski 96—97.25, Warsz. Tow. Kop. Węgla 14.50

—14.75, Lilpop 9.85—10.10, Modrzejów 4.10, Starachowice 12.80—13.15—12.80, Norblin 31, Habermusch 39.50—40.50—40.

**Rynek prywatny: Banknoty:** amerykańskie (Stany Zjednocz. 5.24 — 5.26<sup>3</sup>/<sub>8</sub> — 5.26, angielskie 25.91—26.02, austriackie 99 25—99, czechosłowackie 21.81—21.72 francuskie 34.93—34.95—34.92, niemieckie 195.25—190, rumuńskie 3.60, sowieckie 120—117.50—118, szwajcarskie 171.35—171.50—171.40.

**Monety:** rubel złoty 4.58<sup>1</sup>/<sub>2</sub> — 4.58<sup>3</sup>/<sub>8</sub>—4.58<sup>1</sup>/<sub>2</sub>, rubel srebrny 1.61, dolar złoty 8.91<sup>1</sup>/<sub>2</sub>—8.91.

### GIEŁDY ZAMIEJSCOWE.

(2.I. — 9.I.).

#### Łódź.

Banknoty dolarowe 5.26—5.24—5.24<sup>1</sup>/<sub>2</sub>. 3% Prem. Poż. Budowlana 45.90—46.10, Dolarówka 53—53.25, 6% Poż. Dolarowa 73.50, 7% Poż. Stabilizac. 67.90—69.75, 4½% listy zast. m. Łodzi 56.10.

#### Kraków.

3% Prem. Poż. Budowl. 46.50, Dolarówka 53, 4% listy zast. skonwert. b. Banku Krajowego 66.50. **Akcje:** Bank Polski 95—96.50, Zieleniewski i Fitzner—Gamper 10.75, Cukrownia „Chodorów“ 112.

#### Lwów.

Listy zast. Tow. Kred. Ziemskiego we Lwowie 4% skonwert. 42, 4½% dolar. 43.

#### Poznań.

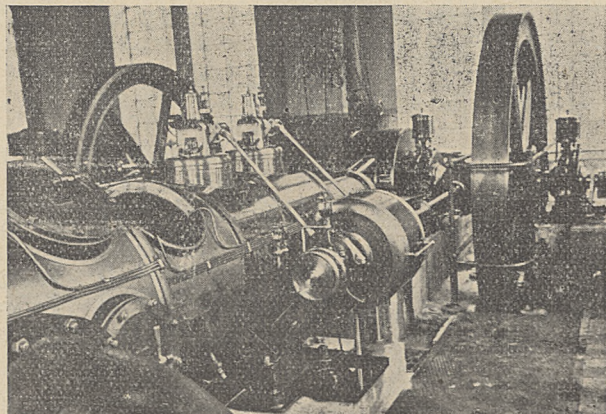
Listy zast. Poznańskiego Ziemstwa Kredytowego: 4½% dolarowe serji K. z 1933 r. 47—48, 4½% dolarowe w złocie serji K. z 1933 r. 47.25.

# Spreżarki (kompresory)

nowoczesne, szybkobieżne, wszelkich typów i wielkości

**Maszyny parowe**  
**Turbiny wodne**

**Motopompy pożarnicze**  
**Maszyny pralnicze**



TOWARZYSTWO PRZEMYSŁOWE ZAKŁADÓW MECHANICZNYCH  
**LILPOP, RAU i LOEWENSTEIN S. A.**

Warszawa, ul. Bema 65, telefon 275-43



# Kursy przeciętne w grudniu 1934 r.

Wobec zaniechania notowania kursów orientacyjnych w końcu roku, Sekretarjat Giełdy Pieniężnej w Warszawie, wzorem lat poprzednich, podał do wiadomości członków Giełdy kursy dewiz i papierów procentowych notowanych w grudniu 1934 r.

Kursami temi, które podajemy poniżej, można się posługiwać przy sporządzaniu bilansów rocznych.

## CZEKI I WPŁATY.

Amsterdam	358,220
Berlin	212,838
Bruksela	123,916
Gdańsk	172,823
Kopenhaga	117,067
Londyn	26,202
Medjolan	45,288
Nowy York	5,292
Nowy York telegr.	5,297
Oslo	131,600
Paryż	34,931
Praga	22,124
Sztokholm	135,165
Zurich	171,651

## PAPIERY PROCENTOWE PAŃSTWOWE.

3% Premj. Poż. Budowlana	45,68
4% Premj. Poż. Dolarowa ser. III	53,35
4% Premj. Poż. Inwestycyjna	115,65
4% „ „ „ (serje)	118,28
5% Państw. Poż. Konwers. 1924 r.	65,18
5% Konwersyjna Poż. Kolejowa	60,81
6% Pożyczka Dolarowa 1919/20 r.	72,99
7% „ „ Stabilizacyjna 1927 r.	68,65
7% L. Z. Państw. Banku Rolnego	83,25
8% „ „ „ „ „	94,00
7% L. Z. B-ku Gospod. Kraj. II—VII em.	83,25
8% L. Z. B-ku Gospod. Kraj. I em.	94,00

7% Obl. Kom. B-ku Gosp. Kraj. II—III em.	83,25
8% „ „ „ „ „ I em.	94,00
8% „ „ „ „ „ I em.	93,00
5½% L. Z. B-ku Gosp. Kraj. I em.	81,00
5½% „ „ „ „ „ II — VII em.	81,00
5½% Obl. Kom. B-ku Gosp. Kraj. I em.	81,00
5½% „ „ „ „ „ II — III i III N.	81,00

## KOMUNALNE.

VII 5½% Poż. Konwers. m. Warszawy 1926 r.	55,00
VI 6% Poż. Konwers. m. Warszawy 1926 r.	61,75
VIII i IX 6% Poż. Konwers. m. W-wy 1926 r.	60,82
II-ga 8% Poż. Szkolna m. Warszawy 1930 r.	64,00
5% Obl. Pol. B-ku Komunalnego II em.	73,00
5% „ „ „ „ „ III em.	81,00
5% „ „ „ „ „ IV em.	81,00

## KREDYTU DŁUGOTERMINOWEGO.

8% L. Z. Tow. Kred. Przem. Pol. (funtowe)	79,64
4% L. Z. Ziemskie złotowe	47,00
4½% „ „ „ „ „	52,03
8% „ „ „ „ „	50,50
7% „ „ „ „ „ dolar. ser. 1928	49,01
4½% L. Z. m. Warszawy	66,46
5% „ „ „ „ „	69,23
5% „ „ „ „ „ 1933 r.	59,47
5% „ „ „ „ „ Kalisza	52,50
5% „ „ „ „ „ 1933 r.	48,00
5% „ „ „ „ „ Kielc	51,50
5% „ „ „ „ „ 1933 r.	47,50
5% „ „ „ „ „ Lublina	52,00
5% „ „ „ „ „ 1933 r.	42,92
5% „ „ „ „ „ Łodzi 1933 r.	51,67
5% „ „ „ „ „ Piotrkowa	52,50
5% „ „ „ „ „ 1933 r.	47,88
5% „ „ „ „ „ Radomia 1933 r.	43,50
5% „ „ „ „ „ Siedlec 1933 r.	39,00

## Urząd Długów Państwa

Urząd Długów Państwa zawiadamia, że Sąd Okręgowy, Wydział V w Warszawie **wzbrocił wszelkich wypłat oraz dokonywania jakichkolwiek tranzakcyj** następującymi obligacjami 5% Państwowej Pożyczki Konwersyjnej z 1924 r.

1) decyzją z dnia 10 stycznia 1934 r. N. V. Co. 812/33 obligacjami Nr.Nr. 2045459 do 2045472 włącznie Nr.Nr. 3680680 do 3680681 nom. wart. po 10 zł. każda,

Nr. 4270072 nom. wart. 100 zł.  
 „ 4098640 „ „ 500 „  
 „ 4316602 „ „ 2.000 „

2) decyzją z dnia 21 kwietnia 1934 r. N. V. Z. 3971/32 obligacjami Nr.Nr. 2920375 do 2920376 nom. wart. po 10 zł. każda, Nr. 4319735 nom. wart. 500 zł. oraz świadectwami ułamkowemi teje pożyczki Nr. 572143 nom. wart. 1 zł. i Nr. 413605 nom. wart. 3 zł.

3) decyzją z dnia 22 sierpnia

1934 r. N. V. Co. 439/34 obligacjami Nr. 2902242 nom. wart. po 10 zł. każda, Nr.Nr. 4299516 do 4299519 nom. wart. po 100 zł. każda, Nr.Nr. 4308492 do 4308495 nom. wart. po 500 zł. każda.

Ponadto Sąd uchylił zakaz dokonywania wypłat i tranzakcyj następującymi obligacjami 5% Państwowej Pożyczki Konwersyjnej z 1924 r.

1) decyzją z dnia 11 marca 1931 r. N. V. Z. 4188/29 odnośnie do obligacji Nr.Nr. 1501924 do 1501968 włącznie nom. wart. po 10 zł. każda,

2) decyzją z dnia 7 listopada 1934 r. N. V. Co. 5/33 odnośnie do obligacji Nr.Nr. 2169401 do 2169424 włącznie, 2169446 do 2169455 włącznie, 2169383 do 2169388 włącznie, 2169487 nom. wart. po 10 zł. każda,

Nr. 3304517 nom. wart. 50 zł.  
 „ 3512757 „ „ 100 „  
 „ 4069098 „ „ 500 „

## Zastrzeżone papiery

przez Urząd Śledczy.

3% Prem. Poż. Budowlana.  
 Nr. 864179.

4% Prem. Poż. Dolarowa III serji.  
 Nr. Nr. 640162 675366 839564 1024543.

5% Państw. Poż. Konwersyjna z 1924 r.  
 Po zł. 1000. Nr. Nr. 4312254 —55, po zł. 50. Nr. Nr. 3277384 —90, na zł. 10. Nr. 2912278, po zł. 1. Nr. Nr. 570511—14.

6% Poż. Narodowa.  
 Po zł. 100. Nr. Nr. 2578872 2598115, po zł. 50. Nr. Nr. 195121—26.

4½% L. Z. Ziemskie.  
 Na zł. 880. Nr. 355581, na zł. 220. Nr. 407028.

Akcje Banku Polskiego (starego typu).  
 Na zł. 100. Nr. 2718.  
 Urząd Śledczy odwołuje zastrzeżenie, dotyczące:

4% Oblig. Prem. Poż. Dolarowej III serji.

Nr. Nr. 1270765—67.  
 Urząd Śledczy prostuje zastrzeżenie, dotyczące:

5% Państw. Poż. Konw. z 1924 r. Na zł. 2000. Nr. 4056370, oraz po zł. 500. Nr. Nr. 3421106 3420541, które winny być na zł. 2000. Nr. 4056379 oraz po zł. 500. Nr. 4321106 i 4320541. Nr. Nr. Akcyj Banku Polskiego jako omyłkowo odwołanych:

Po zł. 500. — 504386 528651, po zł. 200. — 398357 406095, po zł. 100. — 34809—11 209144—63 228183 234878—82 328485 872467—68 1114293—96, co do których zastrzeżenie pozostaje w mocy.

(Urząd Śledczy Nr. K. 2—744/34 i K. 2—2/35 K, 47—26/34 Br. VII z dn. 3, 9 i 10 I. 1935).

Wzbronienie wypłat. Wydział V Cywilny Sądu Okręgow. w Warszawie wzbrocił wypłat oraz dokonywania tranzakcyj:

5% Państw. Poż. Konwers. z 1924. Na zł. 1000. Nr. 4312444—48, na zł. 500. Nr. 4307248, na zł.

100. Nr. 4297215, na zł. 50. Nr. 3217867—68 3287855, na zł. 10. Nr. Nr. 2830649—50 3711191—93.

## Unieważnienia.

Wydz. V Cywilny Sądu Okręgowego w Warszawie unieważnia 5% Wewn. Poż. Państw. Długom. z 1920 r.

Na mk. 5000. Nr. 278446, na mk. 500. Nr. 208339—52, na mk. 100. Nr. 218889—90.

Wydział I Sądu Okręgowego w Łodzi unieważnia:

6% Oblig. m. Łodzi, II em. Wart. nom. mk. 5000. Nr. 14711, wart. nom. mk. 1000. Nr. 15298,

6% Oblig. m. Łodzi III em. Wart. nom. mk. 5000. Nr. 29240, wart. nom. mk. 1000. Nr. 33391—4 36528, wart. nom. mk. 200. Nr. 47173.

Ogłoszenie Banku Polskiego. Bank Polski ogłasza o zagnieniu akcji Banku Polskiego: Nr. Nr. 7209 7216 536971—75.

(Mon. Pol. Nr. 5 i 7 z dn. 7 i 9.I. 1935 r.).

## LOSOWANIA

### Bony Funduszu Inwestycyjnego

po zł. 25 wart. nom.

W dniu 10 stycznia 1935 roku wylosowane zostały do umorzenia Bony Funduszu Inwestycyjnego, oznaczone Nr. Nr.:

7727 10361 24674 25841 27992 30662 37827.

We wszystkich 10-ciu serjach,

wypuszczonych na podstawie rozporządzenia Ministra Skarbu z dnia 10 listopada 1933 r. (Dz. U. R. P. Nr. 89, poz. 694).

Wylosowane bony wykupywane są przez Kasy Urzędów Skarbowych po zł. 100 za bon 25-złotowy.

DOM BANKOWY ZJEDNOCZONYCH BANKOWCÓW

# ANTONI PAWLIKOWSKI i S-ka

WARSZAWA, MAZOWIECKA 1 TELEFON 611-20, 220-70

ZALATWIA WSZELKIE CZYNNOŚCI BANKOWE.

Tabela wartości kuponu bieżącego od następujących papierów procentowych:

Table with columns: Nazwa papieru procentowego, Data płatności, and 31 columns representing months from 16 to 30/31. Rows list various securities like L. Z. Poznańskiego Ziemstwa Kredytowego, Państw. B-ku Rolnego, and others with their respective interest rates and values.

U W A G A: Poczynając od dnia 10 lipca 1924 r. obowiązuje następujące zamianki obliczeniowe... (Detailed financial regulations regarding interest calculations and currency conversions.)

REDAKCJA: Warszawa, ulica Śniadeckich Nr. 9, telefon 8-38-19. Redaktor przyjmuje we wtorki i piątki od godz. 5-6. ADMINISTRACJA: w Domu Bankowym Zjednoczonych Bankowców Antoni Pawlikowski i S-ka w Warszawie ulica Mazowiecka Nr. 1, telefon 220-70...

Redaktor: Maksymiljan Polikier. Zakł. Graf. E. i D-ra K. Koziańskich. Wydawca: Helena Polikierowa