

WŁOCHA

GIEŁDOWA I LOSOWANA

tygodnik finansowo-giełdowy i gospodarczy
wychodzi co robota

Przeobrażenie kredytowe w Polsce.

Jest rzeczą, nie tylko w kołach ekonomistów znaną, ale wiadomą już szerokiej opinii publicznej, że wkłady w Polsce gromadzą się w P. K. O., kasach komunalnych i bankach państwowych, w bankach zaś prywatnych od roku 1930 gwałtownie spadły i już więcej się nie podniosły.

Przyjrzyjmy się liczbom. Od 1930 r. do końca stycznia r. b. wkłady w bankach prywatnych obniżyły się z 1.092 milj. zł. do 448 milj. zł. Natomiast, w kasach oszczędności wzrosły z 1.013 milj. zł. do 1.491 milj. zł. Tak samo wzrosły one w bankach państwowych z 305 milj. do 432 milj. zł.

Jakież wpływ taki stan rzeczy wywiera na życie gospodarcze?

Posłuchajmy objaśnienia najbardziej może rozpowszechnionego, które podaje prof. R. Rybarski (Kurjer Warszawski z dn. 3.III. r. b.):

„Finansowaniem przedsiębiorstw zajmują się tylko banki państwowe, rozszerzając w ten sposób zakres nierentownej gospodarki państwowej. O ile chwytające się przedsiębiorstwo prywatne nie znajdzie pomocy u państwa, wpada w ręce kapitału obcego. W ten sposób zanika rodzimy wielki przemysł prywatny, z braku normalnego dopływu kapitału“.

Powyższe tłumaczenie zawiera domyślnie pogląd, że krajowy przemysł prywatny, znajdujący się w rękach polskich, rzekomo upada dlatego, że brak mu kapitału; że, natomiast, gdyby mu udzielić dostatecznie dużych kredytów, to zakwitłby ponownie. Nie wydaje się nam takie stanowisko słusznym, jak to niżej zostanie uzasadnione.

Typowo odmienny pogląd wypowiada p. Marek Breit w artykule „Przesunięcia (kapitalizacji) w Polsce w dobie przesilenia“, zamieszczonym w „Pracach Instytutu Badania Konjunktur Gosp. i Cen“ (t. III. zes. 4).

Utrzymuje on, zdaniem naszym, trafnie, że, gdyby banki prywatne gromadziły u siebie oszczędności w daleko większym zakresie, niż to się dzieje obecnie, nie ożywiłoby to wcale przemysłu prywatnego. Powiada on: „Gdybyśmy nawet przyjęli, że zwiększona płynność banków prywatnych odbiłaby się niżkownie na stopie procentowej, nie mogłoby to, mimo to, wpłynąć nie tylko na wyrównanie, ale nawet na istotne zmniejszenie dysproporcji między rentownością

a stopą, albowiem wraz ze stopą obniżyłaby się także rentowność produkcji“.

Według p. Breita, skutek gromadzenia się oszczędności w instytucjach publicznych, nie zaś w bankach prywatnych, jest ten, że wchodzi tu w grę czynniki deflacji i inflacji. Niemożność, mianowicie, udzielenia kredytów w szerszym zakresie przez banki prywatne, inaczej mówiąc, unieruchamianie siły nabywczej, jest procesem deflacyjnym. I odwrotnie, „bezwzględne (wzgl. szybkie) wydawanie siły nabywczej“ przez instytucje finansowe publiczne ma charakter inflacyjny: zwiększa obroty gospodarcze, podnosi poziom płac, zysków i t. d.

Sądzymy, że posługiwanie się terminami deflacji i inflacji w danym razie nie jest metodą szczególnie obraną. Definicje tych terminów przez naukę dotychczas nie zostały ustalone. Prof. Adam Heydel w swym artykule „Co to jest inflacja i deflacja?“ („Ekonomista“, 1934 r., t. III.) wprost oświadcza, że „nie potrafi ściśle zdefiniować“ tych terminów.

P. Breit swego określenia nie daje. Wnosić tylko można, że deflację nazywa zmniejszeniem lub nawet unieruchomieniem popytu na pieniądź czyli, według niego, siły nabywczej; inflację zaś zwiększeniem tego popytu w stosunku do stanu poprzedniego. Nie zamierzamy tutaj krytykować tego wątpliwego bardzo określenia. Musimy jednak zaznaczyć, że p. Breit, zdaje się, popada w sprzeczność. Jeżeli bo-

wiem sądzi, że ewentualny wzrost lokat w bankach prywatnych nie mógłby ożywić przemysłu, a więc, zwiększyć jego popytu na pieniądź, to jakże stan niezmienny tych lokat lub ich zmniejszenie może, ze stanowiska autora, wywołać zmniejszenie się owego popytu? W jednym wypadku stan lokat, zdaniem p. Breita, miałby wpływ na stan produkcji przemysłowej, w drugim — nie miałby.

Jakież więc istotne skutki pociąga za sobą zmiana kierunku lokat, o jakiej wyżej była mowa?

Sądzymy, że niewątpliwie brak zaufania był przyczyną wycofywania wkładów z banków prywatnych w roku 1931 i później, chociaż już po 1932 r. nieufność ta nie miała uzasadnienia. Dotyczyła ona wszakże nie tylko banków, lecz i wszelkich przedsiębiorstw prywatnych, co dobitnie wyraziło się w olbrzymim spadku kursów akcji.

Bezwątpienia, kryzys gospodarczy nie był skutkiem braku pieniędzy i niedostatecznego kredytu, lecz — przerostu produkcji i braku zbytu. Ofiarowanie kredytów i wysiłki zwiększenia ilości pieniędzy nie potrafią kryzysu przełamać i wywołać ożywienia gospodarczego. T. zw. teoria monetarna, która w pieniądzu upatruje dźwignię konjunktury, nie sprawdza się. Pieniądź jest bardzo ważnym warunkiem poprawy, ale bynajmniej nie jedynym.

Doświadczenie obce dostarcza nam dowodów aż nadto przekonujących. We Francji obecnie,

podczas kryzysu, obieg banknotów jest o 50% większy, niż w czasach ożywienia, w latach 1928/9. W Anglii niesłychana obfitość pieniędzy i taniość kredytu są bezsilne wobec bezwładu gospodarczego i nie są w stanie wywołać trwałej poprawy. W Stanach Zjedn. prezydent Roosevelt oddał do dyspozycji banków olbrzymie środki pieniężne i posunął się aż do groźb, aby zmusić banki do ułatwień kredytowych. Jednakże banki kredytów nie zwiększały dla tej prostej przyczyny, że nie miały ich komu dawać.

Rzeczywistość poszła inną drogą, stworzyła inny porządek rzeczy.

Aby dźwignąć życie gospodarcze z kryzysu, trzeba uzyskać nowe rynki zbytu wewnątrz i zewnątrz kraju. Tego sam pieniądź nie wystarczy. Dlatego wszędzie, w jednych państwach mniej, w drugich więcej, w innych zaś w szerokim zakresie, chwycono się prowadzenia robót publicznych. Rząd czy samorząd, podejmując te roboty, staje się przedsiębiorcą, dokonywa inwestycji, udziela zamówień prywatnym producentom. Stwarza w ten sposób dodatkowy popyt, nowy rynek zbytu, choć tylko przejściowo.

Do tego, oczywiście, trzeba funduszy; dostarczają ich banki publiczne. Wzrost lokat, który ujawnił się u nich na niekorzyść banków prywatnych, umożliwił im spełnienie tej roli.

Podatem, dostarczają one środków pieniężnych skarbowi państwa. W dobie kryzysu wpływy państwowe kurczą się w silniejszym stopniu, niż wydatki, które z natury swej są bardziej „sztywne“. Niedobory budżetowe występują podczas przesileni powszechnie. Niedobory te pokrywane są pożyczkami krótko lub długoterminowymi, czerpaniem w lwiej części z funduszy, które nagromadzone są w kasach oszczędności i bankach państwowych.

Czy opisana wyżej struktura kredytowa jest pożądana? Oczywiście, nie. Nikt chyba nie uzna za pożyteczne, aby banki prywatne rozwijały, zaś publiczne się rozrastały. Ale niepożądana ta struktura jest nieodpartym wynikiem niepożądanego przyczyny, mianowicie, kryzysu. Niepodobna usunąć skutków, nie usuwając przyczyny.

Najgroźniejszym skutkiem
nieszczęśliwych wypadków
najskuteczniej przeciwdziała
polisa

POLSKIEGO TOWARZYSTWA UBEZPIECZEŃ

»PATRIA«

SPÓŁKA AKCYJNA

WARSZAWA, PLAC NAPOLEONA 3

ODDZIAŁY:

Gdynia — Katowice — Kraków —

Lwów — Łódź — Poznań

GIEŁDA PIENIĘŻNA W WARSZAWIE W LUTYM 1935 R.

Wedle wykazu statystycznego biura Giełdy Pieniężnej w Warszawie obroty ogólne w lutym r. b. zmniejszyły się w stosunku do obrotów styczniowych o zł. 9.348.454, co stanowi 18%.

Jeżeli jednak przyjąć pod uwagę, iż giełda w styczniu była czynna przez 26 dni przy obrocie dziennym przeciętnie circa dwa miliony zł., to zmniejszenie się faktyczne obrotów sięga zaledwie złotych miliona paruset tysięcy, a więc przeszło 2,5%.

W lutym zawarto transakcyj 3.498 na sumę zł. 42.641.631, gdy w styczniu — 3954 na sumę zł. 51.990.115.

Spadek obrotów nie objął dziedziny akcji, które, przeciwnie, wykazały pewien wzrost.

W działach poszczególnych obroty w lutym r. b. tak się przedstawiają:

a) dewizy zagraniczne: zł. 34.903.955 (zł. 41.726.433) przy zawartych transakcjach 872(911), wobec czego obroty się zmniejszyły o przeszło 16% i stanowią 81,8% obrotów ogólnych;

b) papiery procentowe: zł. 6.848.364 (zł. 9.458.777) przy zawartych transakcjach 2.007 (2.500), wobec czego obroty się zmniejszyły o 27% i stanowią 16,1% obrotów ogólnych.

Z obrotów lutowych przypada na pożyczki państwowe zł. 4.079.408 (zł. 5.769.330), na listy zastawne i obligacje banków państwowych zł. 705.318 (zł. 817.960), na obligacje Polskiego Banku Komunalnego zł. 64.363 (—), na listy zastawne towarzystw kredytowych zł. 1.896.577 (zł. 2.751.569) oraz obligacje m. st. Warszawy zł. 102.698 (zł. 119.918).

c) akcje: zł. 889.342 (zł. 804.905) przy zawartych transakcjach 619 (543), wobec czego obroty zwiększyły się o przeszło 10% i stanowią 2,1% obrotów ogólnych.

Uwaga. Cyfry w nawiasach oznaczają dane za styczeń 1935.

W dziale dewiz zagranicznych kolejność obrotów była następująca: Paryż — zł. 16.860.521, Londyn — zł. 5.308.929, Nowy Jork (zwykły i telegraficzny) — zł. 5.268.769, Zurich — zł. 2.625.126, Amsterdam — zł. 1.624.852, Bruksela — zł. 786.271, Medjolan — zł. 622.635, Berlin — zł. 590.830, Praga — zł. 515.456, Gdańsk — zł. 342.235, Madryt — zł. 146.708, Sztokholm — zł. 119.307, Oslo — zł. 50.778, Kopenhaga — zł. 41.538.

W dziale pożyczek państwowych obroty były następujące: 7% Poż. Stabilizacyjna — zł. 1.821.285, 5% Poż. Konwersyjna — zł. 983.711, pożyczki premjowe — zł. 716.278 (3% Prem. Poż. Budowlana — zł. 186.639, Dolarówka — zł. 446.516, 4% Prem. Poż. Inwestycyjna — zł. 83.123), 6% Poż. Dolarowa — zł. 405.840, 5% Konwersyjna Poż. Kolejowa — zł. 152.294. Z obrotów ogólnych listami zastawnymi i obligacjami banków państwowych przypada na Bank Gospodarstwa Krajowego — zł. 583.512 oraz na Państwowy Bank Rolny — zł. 121.806.

Z listów zastawnych Tow. Kred. Przemysłu Polskiego przypada na 7% — zł. 10.328 oraz na 8% — zł. 55.074.

Z listów zast. Tow. Kred. Ziemińskiego w Warszawie przypada na: 4% — zł. 32.706, 4½% — zł. 461.306, 8% — zł. 11.858 oraz 7% (dolarowe) — zł. 145.692.

Z listów zast. Tow. Kred. m. Warszawy przypada na: 4½% — zł. 19.789, 5% — zł. 162.146 oraz 5% z 1933 r. — zł. 707.839.

W dziale listów zastawnych miejskich towarzystw kredytowych prowincjonalnych obroty listami zast. z 1933 r. były następujące: m. Częstochowy — zł. 28.184, m. Kalisz — zł. 16.262, m. Lublina — zł. 18.853, m. Łodzi — zł. 97.910, m. Piotrkowa — zł. 83.881, m. Radomia — zł. 11.498, m. Siedlec — zł. 11.498 oraz różnych gatunków starszych emisji — zł. 17.444.

Obroty obligacjami m. st. Warszawy były następujące: 4½% — zł. 2.604, 5½% — zł. 8.160, 6% — zł. 91.934.

W dziale akcji obroty były następujące:

Przemysł metalowy: zł. 146.956 (Modrzejów — zł. 21.057, Norblin — zł. 9.213, Ostrowiec — zł. 6.940, Starachowice — zł. 109.702, inne — zł. 44).

Przemysł maszyn i elektr.: zł. 147.520 (Lilpop — zł. 144.370, inne — zł. 3.150).

Górnictwo: zł. 13.279.

Przemysł Spożywczy: zł. 64.041 (Warsz. Tow. Fabr. Cukru — zł. 17.768, Haberbusch i Schiele — zł. 46.273).

Przemysł Chemiczny: zł. 1.264.

Inne rodzaje przemysłu: — zł. 600.

Banki: zł. 515.682 (wyłącznie Bank Polski).

PRZEMYSŁ MYDLARSKI I PERFUMERYJNY

Fryderyk Puls, Spółka Akcyjna w Warszawie

BILANS ZAMKNIĘCIA NA DZIEŃ 31 GRUDNIA 1934 R.

AKTYWA. — **Majątek stały.** Grunty zł. 1.307.744,50; Budynek zł. 503.090,56; Urządzenia techniczne zł. 781.885,11; Ruchomości zł. 261.341,77. **Majątek płynny:** a) gotówka w kasie zł. 29.612,33; b) banki — rachunki bieżące zł. 363.233,54; c) bank — rachunek depozytowy zł. 11.185,85; d) własne papiery procentowe zł. 43.855,15; e) weksle w portfelu zł. 69.240,18; f) weksle w inkasie zł. 24.192,25; **Razem 541.319,30.** **Materiały:** a) surowce zł. 245.196,30; b) pomocnicze zł. 113.783,71; c) półfabrykaty zł. 61.142,70; d) wyroby gotowe zł. 72.998,24; **Razem zł. 493.120,95.** **Dłużnicy:** a) odbiorcy zł. 464.896,34; b) dostawcy zł. 445,30; c) różni — kaucje i zaliczki zł. 2.970,—; **Razem 468.311,64.** — **Ogółem zł. 4.356.813,83.** Depozyty Zarządu zł. 60.000,—; Depozyty Różne zł. 68.720,16; Żyra na wekslach w obiegu zł. 49.936,95; **Razem zł. 178.657,11.**

PASSYWA. — **1. Kapitały.** Kapitał zakładowy zł. 2.160.000,—; Kapitał zapasowy zł. 588.681,83. **2. Kapitał amortyzacyjny** zł. 1.221.737,37 **3. Zobowiązania:** Wierzyciele: a) odbiorcy zł. 18.996,26; b) dostawcy zł. 5.771,25; c) bank r-k depozytowy zł. 11.185,85; **Razem zł. 35.953,36;** Dywidenda niepodniesiona zł. 20.000,75; Rezerwa podatkowa zł. 30.413,56; **Razem zł. 86.367,67.** **4. Zysk:** pozostałość z zysków roku 1933 zł. 5.640,71; zysk za rok operacyjny 1934 zł. 294.386,25; **Razem zł. 300.026,96.** — **Ogółem zł. 4.356.813,83.** Zarząd za depozyty zł. 60.000,—; Różni za depozyty zł. 68.720,16; Różni za żyra na wekslach w obiegu zł. 49.936,95; **Razem 178.657,11.**

RACHUNEK STRAT I ZYSKÓW ZA 1934 ROK.

WINIEN. — **Wydatkowane:** Koszty fabrykacji zł. 2.082.181,85; Koszty administracji ogólnej zł. 356.932,30; Koszty sprzedaży zł. 373.118,69; Koszty kredytów zł. 4.357,54; Podatki państwowe i komunalne zł. 166.925,40; Odpisy amortyzacyjne zł. 119.382,02; Na reklamy i ogłoszenia zł. 136.505,72; Na ofiary filantropijne zł. 2.903,65; Przewyżka dochodu nad rozchodem zł. 294.386,25; **Razem zł. 3.536.693,42.**

MA. — **Uzyskano:** Za sprzedaż fabrykatów własnych zł. 3.513.062,91; z nieruchomości Wola — czynsz zł. 2.125,—; z komornego nieruchomości fabrycznych zł. 7.878,26; z odpisanych strat na rachunku odbiorców zł. 5.031,63; na kuponach zł. 1.350,—; na procentach bankowych zł. 2.683,08; na spłacie długu hipotecznego zł. 4.562,54. **Razem 3.536.693,42.**

Niniejszem zawiadamiamy, że p. Kazimierz Jakubowicz nie jest i nigdy nie był współpracownikiem redakcji „Gazety Giełdowej i Losowań“; współpraca jego w zakresie akwizycji ustała z początkiem lutego

Galicyjskie Karpackie Naftowe Towarzystwo Akcyjne dawniej Bergheim & Mac Garvey Spółka Akcyjna

STAN CZYNNY:

BILANS Z DNIEM 30 KWIETNIA 1934 ROKU.

STAN BIERNY:

STAN CZYNNY:		BILANS Z DNIEM 30 KWIETNIA 1934 ROKU.		STAN BIERNY:	
		zł.		zł.	
Grunty	744.064.02	Kapitał zakładowy	47.775.000.—		
Prawa naftowe	9.823.260.—	Kapitał rezerwowy	20.241.156.49		
Budynki: fabryczne	2.470.398.—	Wierzyciele:			
gospodarcze	495.430.—	akcepty	1.358.637.93		
mieszkalne	4.313.671.—	banki	29.610.817.79		
Urządzenia kopalniane	38.951.917.—	dostawcy	37.920.16		
Urządzenia techniczne	18.602.234.—	różni	6.231.243.80	37.238.619.68	
Inwentarz: żywy	14.290.60	Sumy przechodnie	1.995.86		
martwy	434.794.—	Zysk za rok admin. 1933/34	51.783.05		
Gotówka w kasie i bankach	135.186.13				
Papiery procentowe	540.409.72				
Akcje i udziały w innych przedsięb.	6.556.581.—				
Materiały: surowce	1.392.866.99				
techniczne	4.246.848.85				
Produkty naftowe	5.630.151.62				
Półfabrykaty	93.188.86				
Gotowe wyroby i towary	659.099.12				
Dłużnicy:					
odbiorcy	110.867.14				
dostawcy	10.881.39				
różni	9.633.266.30				
wątpliwe należności	20.191.93	9,775.206.76			
Specjalny rachunek przejściowy					
różnic kursowych	402.990.12				
Sumy przechodnie	25.967.29				
	105.308.555.08			105.308.555.08	
Udzielone gwarancje	19,140.565.34	Zobowiązania gwarancyjne	19,140.565.34		

RACHUNEK STRAT I ZYSKÓW ZA CZAS OD 1 MAJA 1933 DO 30 KWIETNIA 1934 ROKU.

WYDATKI:

PRZYCHODY:

WYDATKI:		PRZYCHODY:	
zł.		zł.	
Koszty administracji	441.745.93	Dochody z zakładów	19,462.385.43
Koszty ruchu	14,234.652.88	Różnice kursowe	213.667.45
Koszty sprzedaży	2,398.352.29		
Odsetki	988.823.13		
Podatki	382.578.68		
Amortyzacja	1,178.116.92		
Zysk za rok admin. 1933/34	51.783.05		
	19,676.052.88		19,676.052.88

Giełdy pieniężne

WARSZAWA.

15.III. — 21.III.).

Pomimo, że giełda warszawska, zazwyczaj, nie reaguje na donioślejsze wydarzenia, w okresie sprawozdawczym, w związku z niejasną sytuacją polityczną, wykazała pewną wstrzemięźliwość, co się odbiło na obrotach papierami wartościowymi oraz na tendencji, która była nieco słabsza.

Pomimo to podaż nie była

zbyt natarczywa, aczkolwiek górowała nad popytem.

Na rynku spekulacyjnym obroty banknotami amerykańskimi i angielskimi były nad wyraz skromne. Tak nabywcy, jak i sprzedawcy zachowywali najdalej posuniętą rezerwę ze względu na dość pokaźne z dnia na dzień różnice kursowe, które nie nakazywały dokonywania zbyt ryzykownych operacji.

Operacje, zresztą w rozmiarach

skromnych, rozwijały się normalnie.

Na rynku złota ruch był nieco większy, zwłaszcza w końcu okresu. Kursy rubli i dolarów złotych się podniosły, co przypisać należy zawodowej spekulacji, starającej się wyzyskać różnice kursowe przez wywołanie sztucznie większego popytu. Sądzić jednak można, iż tym razem nie uda się wciągnąć w wir operacji ryzykownych szerszych mas,

które już niejednokrotnie na tego rodzaju operacjach poniosły dotkliwie straty.

Na rynku dewizowym obroty w okresie sprawozdawczym zmniejszyły się o trzydzieści kilka procent w stosunku do obrotów z okresu poprzedniego.

Bank Polski często nie miał potrzeby pokrywać bieżącego zapotrzebowania a to wobec podażi dewiz ze strony innych banków.

Tendencja dla dewiz panowała niejednolita. Dewizy na Londynie, które ulegały częstym i dość znacznym wahaniom kursowym były nieco mocniejsze, niż w końcu okresu poprzedniego.

Kursy dewiz państw skandynawskich normowały się w zależności od kursów dewiz na Londynie. Również mocniejsza była dewiza na Nowy Jork, aczkolwiek kurs się często zmieniał. Wreszcie nieco wyżej ceniono dewizy na Madryt, będące w obrotach ograniczonych, oraz na Mediolan i Gdańsk.

Z pozostałych dewiz Paryż utrzymał się na jednakowym poziomie przy obrotach mniejszych, niż w okresach poprzednich, natomiast słabszą tendencję wykazały dewizy na Amsterdam, Berlin, Brukselę, Pragę i Zurich.

Rynek pożyczek państwowych cechował nastrój słabszy przy obrotach dość skromnych.

Pożyczki premjowe obiegały w niezbyt dużych partjach po kursach obniżonych.

5% Poż. Konwersyjna większych zmian kursowych nie wykazywała, 5% Konwers. Poż. Kolejowa obniżyła się o 50 gr.

Również słabsze były obie pożyczki dolarowe.

Jedynie listy zastawne i obligacje banków państwowych nie podążyły za ogólnym słabym nastrojem, utrzymując nadal swe, od dłuższego czasu ustabilizowane, kursy.

Na rynku prywatnych papierów lokacyjnych działo się nie lepiej, kursy bowiem listów zastawnych Ziemijskich oraz towarzystw kredytowych miejskich wykazywały dużą skłonność do zniżki, wyjątek stanowiły 4½ listy zast. m. Warszawy, za które płacono nieco wyżej oraz 5% listy zast. m. Łodzi z 1933 r., pozostające bez zmiany.

Również zakupiono partję 8% list. zast. funtowych Tow. Kred. Przemysłu Polsk., po kursie wyższym od poprzedniego.

Wreszcie często poszukiwane obligacje m. st. Warszawy, wskutek chwilowej, nieco forsowniejszej realizacji, osłabły.

Na rynku akcyjnym ożywienie, jakie obserwować się dawało w okresach poprzednich, utrzymało się nadal, aczkolwiek w stopniu nieco mniejszym. Kursy akcji, z pewnymi, zresztą, nielicznymi wyjątkami, podążyły wwyż.

Akcje Banku Polskiego po drobnych wahaniami w obie strony, w końcu pozostały bez zmiany.

Większą stratę kursową poniosły akcje Warsz. Tow. Fabr. Cukru, drobną zaś — Warszaw. Tow. Kopalń Węgla.

Polskie Związkowe Rafinerje Olejów Skalnych Sp. Akc.

STAN CZYNNY:

BILANS Z DNIEM 30 KWIETNIA 1934 ROKU.

STAN BIERNY:

	zł.
Grunt	1,446.109.93
Budynki: fabryczne	3,996.938.28
gospodarczym	116.613.54
mieszkalne	886.669.86
Urządzenia techniczne	11,706.302.34
Bezki	1,151.982.—
Inwentarz: żywy	6.500.—
martwy	278.632.—
Kasy i banki	1,323.741.28
Papiery procentowe	109.762.43
Weksle w portfelu i inkasie	456.606.68
Akcje i udziały	2,815.998.44
Materiały pomocnicze	628.108.08
Dłużnicy:	
dostawcy	108.639.57
różni	11,806.028.13
wątpliwe należności	2,282.318.19
Sumy przechodnie	14,196.985.89
Specjalny rachunek przejściowy różnic kursowych	58.907.80
Sumy przechodnie	92.368.08
Straty i zyski:	
zysk za rok admin. 1933/34	586.422.66
przeniesienie straty z lat ub.	1,468.999.03
	882.576.37
	<u>40,154.803.—</u>
Udzielone gwarancje	18,051.376.35

	zł.
Kapitał zakładowy	7,000.000.—
Kapitał zapasowy	34.520.83
Fundusz amortyzacyjny:	
Saldo z roku ubiegłego	8,949.931.76
Dopisano w roku sprawozd.	350.843.68
Sumy przechodnie	9,300.775.44
Wierzyciele:	
akcepty	779.027.80
banki	2,107.127.88
dostawcy	456.314.54
różni	20,271.139.74
Sumy przechodnie	23,613.609.96
Zobowiązania gwarancyjne	205.896.77
	<u>40,154.803.—</u>
	<u>18,051.376.35</u>

RACHUNEK STRAT I ZYSKÓW ZA CZAS OD 1 MAJA 1933 DO 30 KWIETNIA 1934 ROKU.

WYDATKI:

PRZYCHODY:

	zł.
Koszty administracji ogólnej	787.770.53
Koszty przeróbki ropy	6,612.106.93
Odsetki	389.960.67
Podatki	399.014.88
Różnice kursowe	70.179.65
Odpisy:	
amortyzacyjne	350.843.68
inne	279.108.—
Czynsze dzierżawne	1,250.000.—
Zysk za rok admin. 1933/34	586.422.66
	<u>10,725.407.—</u>

	zł.
Dochód z przeróbki	10,725.407.—

„Premier“ Polska Naftowa Spółka Akcyjna

STAN CZYNNY:

BILANS Z DNIEM 30 KWIETNIA 1934 ROKU.

STAN BIERNY:

	zł.
Prawa naftowe	11,059.280.91
Budynki: fabryczne	952.147.73
gospodarcze	338.972.27
mieszkalne	2,608.174.90
Urządzenia kopalniane	21,817.981.06
Urządzenia techniczne	5,051.933.97
Inwentarz: żywy	23.084.05
martwy	1,207.951.09
Gotówka w kasie i bankach	214.180.15
Papiery procentowe	101.745.43
Udziały w innych przedsiębiorstwach	4,926.003.57
Materiały: surowce	152.157.24
techniczne	4,203.498.99
Produkty naftowe	4,038.977.04
Dłużnicy:	
odbiorcy	113.898.30
dostawcy	24.889.81
różni	24,035.753.25
wątpliwe należności	32.049.55
Sumy przechodnie	24,206.590.91
	<u>243.400.55</u>
	<u>81,146.079.86</u>
Udzielone gwarancje	16,776.337.80

	zł.
Kapitał zakładowy	7,000.000.—
Kapitał rezerwow	762.657.59
Fundusz amortyzacyjny:	
Saldo z roku ubiegłego	29,924.132.78
Dopisano w roku sprawozd.	2,016.197.22
Sumy przechodnie	31,940.330.—
Wierzyciele:	
banki	10,467.049.81
kredyty hipoteczne	30.064.71
dostawcy	309.367.09
różni	26,615.864.04
fundusze i zobow. specjalne	2,408.486.57
Sumy przechodnie	39,830.832.22
Specjalny rachunek przejściowy różnic kursowych	1,306.432.81
Sumy przechodnie	1,589.64
Zysk za rok admin. 1933/34	304.237.60
	<u>81,146.079.86</u>
	<u>16,776.337.80</u>

RACHUNEK STRAT I ZYSKÓW ZA CZAS OD 1 MAJA 1933 DO 30 KWIETNIA 1934 ROKU.

WYDATKI:

PRZYCHODY:

	zł.
Koszty administracji	499.338.75
Koszty ruchu	10,439.062.46
Koszty sprzedaży	1,574.387.32
Odsetki	1,157.483.18
Podatki	461.521.90
Amortyzacja	2,156.843.42
Zysk za rok admin. 1933/34	304.237.60
	<u>16,592.874.63</u>

	zł.
Dochody z zakładów	12,852.646.37
Różnice kursowe	3,740.228.26
	<u>16,592.874.63</u>

Pozostałe akcje, a mianowicie: Lilpopy, Modrzejowskie, Ostrowieckie, Starachowickie i Haberbusch w większym lub mniejszym stopniu zwyżkowały. Największy przyrost kursów osiągnęły akcje Modrzejowskie, Ostrowieckie, Starachowice i Haberbusch.

Największy ruch panował przy akcjach Starachowickich, w obrotach, któremi żywy udział przyjmuje kulisa.

Kursy nieurzędowe z końca okresu: 8% Poż. z 1925 r. (Dillon) 90.50, 7% Poż. Śląska 71.50 w żądaniu, 7% Poż. m. st. Warszawy 70—69.75, 5% Renta Ziemska 66, 3% Renta Ziemska w odcinkach po zł. 1000 — 74—74.25, po zł. 500 — 75, po zł. 100 — 93.50 w płaceniu, 6% Bony m. st. Warszawy I em. — 94.50.

Ruch kursów.

Dewizy: Amsterdam 358.90—359.35—358.75, Berlin 213—212.85—213, Bruksela 123.78—124.45—123.50, Gdańsk 173.16—173—173.05, Kopenhaga 112.10 (kurs wyłączony z 19 b. m.), Londyn 25.47—25.09—25.20, Madryt 72.50, Medjolan 44.16—44.12—44.14, Nowy Jork 5.30 $\frac{1}{2}$ —5.29 $\frac{1}{4}$, Kabel 5.30—5.31 $\frac{1}{4}$ —5.30, Oslo 127.80—126.80—127.65, Paryż 34.98, Praga 22.15—22.16—22.14, Sztokholm 131—129.45—129.75, Zurich 171.90—171.70.

Papiery państwowe: 3% Prem. Poż. Budowlana 47—46.50, Dolarówka 53.50—53.40, 4% Prem. Poż. Inwestycyjna 115—114.25 (serje 118—118.50), 5% Poż. Konwersyjna 69—68.50—68.75, 5% Konwers. Poż. Kolejowa 64—63, 6% Poż. Dolarowa 79—78, 7% Poż. Stabilizacyjna 73.13—71.63—71.88 (odcinki po dol. 100 — 74.50). Listy zast. Państwowego Banku Rolnego: 7% — 83.25, 8% — 94. Listy zast. i obligacje komunalne Banku Gospodarstwa Krajowego: 5 $\frac{1}{2}$ % — 81, 7% — 83.25, 8% — 94 oraz 8% obligacje budowlane — 93.

Prywatne papiery lokacyjne: 8% listy zast. funtowe Tow. Kred. Przemysłu Polskiego 88.50, listy zast. Ziemskie: 4 $\frac{1}{2}$ % — 54.13—52.75 — 53, 8% — 50.50—50, 7% (dolarowe) 51.50 — 50.88, listy zast. m. Warszawy: 4 $\frac{1}{2}$ % — 67.75 — 69, 5% — 70.75—70.50, 5% z 1933 r. — 61.75 — 60.75 — 61, 5% listy zast. z 1933 r. miast. Częstochowy 51—51.50 — 50.75, Kalisza 48.38, Łodzi — 54, Piotrkowa — 50, Radomia — 44.25, Siedlec — 41—40. Obligacje m. st. Warszawy: 4 $\frac{1}{2}$ % V Poż. 51.50, 6% VI poż. 68.50—68.25, 6% VIII i IX poż. 67.75 — 66.

Akcje: Bank Polski 90.75 — 89.75 — 90.25, Warsz. Tow. Fabr. Cukru 34 — 32.75, Warsz. Tow. Kopalń Węgla 14.50 — 13.90 — 14.35, Lilpop 10.75 — 11.60 — 11.25, Modrzejów 4.90 — 5.20 — 5.15, Ostrowiec 22.75 — 22.50 — 23.25, Starachowice 15.80 — 17.50 — 17.05, Haberbusch 43.50 — 44.50.

Rynek prywatny. Banknoty: amerykańskie (Stan. Zjedn.) 5.28 — 5.27 — 5.28 $\frac{1}{2}$, angielskie 25.45 — 25.09 — 25.22, austriackie 98.75 — 99 — 98.90, czecosłowackie 21.91 — 21.87, francuskie 35.01 — 34.97 — 34.98, łotewskie 1.26 — 1.27 — 1.25, niemieckie 200.50 — 196.50, so-

wieckie 140 — 120, szwajcarskie 171.60 — 171.50, węgierskie 99.

Monety: rubel złoty 4.55 — 4.54 $\frac{1}{2}$ — 4.56, rubel srebrny 1.66, dolar złoty 8.88 — 8.87 $\frac{1}{2}$ —8.90.

(14.III. — 20.III.).

Łódź.

Banknoty dolarowe 5.24 $\frac{1}{2}$ — 5.27, 3% Prem. Poż. Budowlana 47, Dolarówka 54, 5% Poż. Konwersyjna 69.25, 7% Poż. Stabilizacyjna 73.25, 5% list. zast. m. Łodzi: 63.40, 5% z 1933 r. 53.50 — 53 — 54.60. Akcje Banku Polskiego 90.50.

Kraków.

Dolarówka 53.80, Listy skon. b. Banku Krajowego: 4 $\frac{1}{2}$ % —

63.50, 4% 62.50, Akcje Zieleniewski i Fitzner—Gamper 12.50.

Poznań.

7% Prem. Poż. Budowlana — 46.50, 8% Obligacje m. Poznania z 1926 r. 60 Listy zast. Poznańskiego Ziemstwa Kredytowego: 4 $\frac{1}{2}$ % dol. serji K z 1933 r. 46.50—46.25, 4 $\frac{1}{2}$ % złotowe serji z 1933 r. 48.25, 4% konwert, ostempl. — 47.50.

Czytajcie

„Gazetę Giełdową i Losowań”!

ODPOWIEDZI REDAKCJI.

WP. Waśniewska w miejscu. Niewylosowana i nic nie wygrała.

WP. Siemiątkowska w miejscu. Serbskie niewylosowane i nic nie wygrały.

Rotterdamskie z 1882 r. zostały skonwertowane w 1894 r. na flh. 1.50. Za sztuki nieskonwertowane wypłacano wówczas po flh. 0.69. Ponieważ od czasu tego upłynęło 41 lat, więc nastąpiło przedawnienie, wobec czego obecnie żadnej wartości nie przedstawiają.

Spółka Akcyjna „NAFTA”

STAN CZYNNY:

BILANS Z DNIEM 30 KWIETNIA 1934 ROKU.

STAN BIERNY:

STAN CZYNNY:		STAN BIERNY:	
		zł.	zł.
Grunt	141.086.59	Kapitał zakładowy	20,550.000.—
Prawa naftowe	3,847.859.61	Kapitał rezerwy	732.423.28
Budynki: fabryczne	2,025.824.45	Fundusz amortyzacyjny:	
gospodarcze	331.216.58	Saldo z roku ubiegłego	4,436.218.55
mieszkalne	3,172.699.06	Dopisano w roku sprawozd.	2,800.006.06
Urządzenia kopalniane	18,947.382.70	Wierzyciele:	
Urządzenia techniczne	12,179.829.47	akcepty	671.925.10
Inwentarz: żywy	865.—	banki	10,113.843.18
martwy	90.960.82	różni	6,846.760.55
Gotówka w kasie i bankach	8.327.48	Specjalny rachunek przejściowy	
Papiery procentowe	89.317.26	różnic kursowych	419.123.76
Udziały w innych przedsiębiorstwach	1,569.312.25		
Materiały: surowce	23.405.18		
techniczne	300.289.91		
Produkty naftowe	1,539.716.68		
Gotowe wyroby i towary	133.181.92		
Dłużnicy:			
odbiorcy	39.860.18		
różni	1,599.151.66		
wątpliwi	19.171.94		
Sumy przechodnie	2.376.—		
Strata za rok admin. 1933/34	508.465.74		
	46,570.300.48		46,570.300.48
Udzielone gwarancje	7,937.533.17	Zobowiązania gwarancyjne	7,937.533.17

RACHUNEK STRAT I ZYSKÓW ZA CZAS OD 1 MAJA 1933 DO 30 KWIETNIA 1934 ROKU.

WYDATKI:

PRZYCHODY:

WYDATKI:		PRZYCHODY:	
		zł.	zł.
Koszty administracji	294.550.71	Dochody z zakładów	6,488.737.87
Koszty ruchu	5,304.846.90	Różnice kursowe	3,710.845.49
Koszty sprzedaży	815.550.98	Strata za rok admin. 1933/34	508.465.74
Odsetki	1,230.663.55		
Podatki	137.780.71		
Amortyzacja	2,924.656.25		
	10,708.049.10		10,708.049.10

Spółka Akcyjna „FANTO”

STAN CZYNNY:

BILANS Z DNIEM 30 KWIETNIA 1934 ROKU.

STAN BIERNY:

STAN CZYNNY:		STAN BIERNY:	
		zł.	zł.
Grunt	57.929.—	Kapitał akcyjny	4,000.000.—
Budynki: fabryczne	1,660.382.79	Fundusz amortyzacyjny:	
gospodarcze	201.692.65	Saldo z roku ubiegłego	13,632.132.57
mieszkalne	1,431.672.83	Dopisano w roku sprawozd.	1,112.835.90
Urządzenie kopalniane	35,693.778.84	Wierzyciele:	
Urządzenie techniczne	11,080.941.99	banki	3,883.116.17
Inwentarz: żywy	1.000.—	różni	50,446.909.66
martwy	51.517.67	Specjalny rachunek przejściowy	
Prawa naftowe	2,253.389.—	różnic kursowych	55.479.02
Papiery procentowe	64.776.—	Sumy przechodnie	1.266.90
Udziały w innych przedsiębiorstwach	1,518.160.85		
Gotówka w kasie	6.937.40		
Materiały: surowce	101.137.86		
techniczne	555.172.89		
Produkty naftowe	2,406.313.12		
Dłużnicy:			
różni	11,392.185.11		
wątpliwe należności	32.402.25		
Sumy przechodnie	13.927.70		
Strata z lat ubiegłych	4,670.342.74		
Zysk za rok admin. 1933/34	61.920.47		
	73,131.740.22		73,131.740.22
Udzielone gwarancje	18,653.242.19	Zobowiązania gwarancyjne	18,653.242.19

RACHUNEK STRAT I ZYSKÓW ZA CZAS OD 1 MAJA 1933 DO 30 KWIETNIA 1934 ROKU.

WYDATKI:

PRZYCHODY:

WYDATKI:		PRZYCHODY:	
		zł.	zł.
Koszty administracyjne	395.923.28	Dochody z zakładów	8,384.450.52
Koszty ruchu	5,742.915.23	Różnice kursowe	1,462.993.62
Koszty sprzedaży	1,102.497.50		
Odsetki	1,406.809.08		
Podatki	24.001.08		
Amortyzacja	1,113.377.50		
Zysk za rok admin. 1933/34	61.920.47		
	9,847.444.14		9,847.444.14

LOSOWANIA

Bony Funduszu Inwestycyjnego

po zł. 25 wart. nom.

W dniu 21 marca 1935 roku wylosowane zostały do umorzenia Bony Funduszu Inwestycyjnego, oznaczone Nr. Nr.:

**2406 14112 14748 19587 21300
31554 36347.**

We wszystkich 10-ciu serjach,

wypuszczonych na podstawie rozporządzenia Ministra Skarbu z dnia 10 listopada 1933 r. (Dz. U. R. P. Nr. 89, poz. 694).

Wylosowane bony wykupywane są przez Kasy Urzędów Skarbowych po zł. 100 za bon 25-złotowy.

Zastrzeżone papiery

przez Urząd Śledczy.
6% Poż. Narodowa.

Po zł. 100. Nr. Nr. 2362203
2472291 2479268 2479283
2479285 — 86 2479288 2479293
2479296 2479298 2479300
2479302—03 2479308 2480166—
69 2480208 2480258—59 2480262
— 63 2480288 2480295 — 96
2480307—08 2480312 2480336
2480392 2480399 2480505
2480507 2480509 2480514
2480519 2480521 2480535—36
2530773 2581082—90 2632712—
13 3479297.

Po zł. 50. Nr. Nr. 402792
402799 403289 403290 403305—
06 403309—14 403319—20
403322 403325—26 403329
403335—39 403348 403354
403358 403362—63 403369
403378 403541 403549 403567
403577 403584—85 403608
403611—12 403614—15 403619
— 20 403622 403633 403643
403648—49 403651 403758
403764 403812—13 403818
403820 403829 403834 403867
403895 403907 403913 403920
403939—40 403953 404113—14
404134—35 404138 404143
404159 404170 404208 404217
404220—21 404225 404227
404229 404234—36 404249
404251—53 404257 404260
404264 404268—69 404271
404375—77 404381—83 404387
404391—94 404414 404419
404421—23 404425—26 404429
— 32 404443 404446 404448
404451 404456—58 404479—80
404489—90 404492 404495
404572 404589—90 404595—96
404614—15 404645 404653
404659 404720 404727 404742
404755—56 404759 404762
404765 404771—72 404786
404791 404795 404797 404799
404801 404803 404804 404806
404820 404835—37 404842
404859 404863—64 404885—86
404891—92 404894 404898
404900 404904 404919—20
404924—25 404927 404932
404939 404954 404957—58
405023—24 405029—31 405033
405040 405047 405064—65
405070 405076 405078—80
405099 405101—02 405111—12
405114 405129 405133 405140
405144—45 405147—48 405163
405170 405173 405175 405177—
79 405183 405196 405199 405207
405210 405759 405775 405779
405817 405847 405861
405869 405896 405901 405908
405910—11 405916 405969—70
406136 406447 406450 406452—
53 406455—59 406463 406465—
66 406468 406481—86 406511
406552—53 406556—57 406560
— 62 406566—67 406572—77
406582—83 406586—87 406592
— 93 406598—603 406608—10
406620—21 406628—29 406638
— 39 406646—47 406655 406658

406666—67 406676—77 406679
406684—87 406697—98 406704
— 08 406710 406712 406715
406719 406805—06 406819—20
406853—54 406905 407154
407157 407160—62 407164
407166 407170 407178—
79 407452 407681 401683 407685
407688 407691—92 407700
407704 407715 407722—24
407727 407730 407738 407783—
84 407794 407796 407799 407803
— 04 407808 407816—17 407819
407821 407836 407838 407968
494477 626093.

3% Prem. Poż. Budowlana.

Nr. Nr. 82661—73 82675
231015 231018—25.

4% Prem. Poż. Dolarowa III serji.

Nr. Nr. 745707 912786—88
991425.

5% Państw. Poż. Konwers.

Po zł. 10. Nr. Nr. 2081539-40.
(Urząd Śledczy K. 46—11/35,
2—113/35 i 72—46/35 z dn. 18
i 20 III. 1935 r.).

Odwwołanie zastrzeżenia.

Urząd Śledczy odwołuje za-
strzeżenie, dotyczące:

6% Pożyczki Narodowej.

Po zł. 100. Nr. 2347604—22.
Na zł. 50. Nr. 285278.
(Urząd Śledczy K. 2—102/35
46—11/35, 2—113/35 i 72—46/
35 z 15, 18 i 20 III. 1835 r.).

Wzbronienie wypłat.

Wydział V Cywilny Sądu Okręgowego w Warszawie wzbronil wypłat oraz dokonywania jakichkolwiek transakcyj:

5% Państw. Poż. Konwers. z 1924

Na zł. 2000. Nr. 4250528.
Po zł. 1000. Nr. Nr. 4133823
4244620.

Po zł. 100. Nr. Nr. 4151047—
50.

Po zł. 50. Nr. Nr. 471301—
332 3174349 3315915.

Po zł. 10. Nr. Nr. 1169280—
81 1763608 3053517—20.

Św. ułamk. na zł. 3. Nr. 304592
(Monit. Pol. Nr. Nr. 63 i 67
z dn. 16 i 21.III. 1935 r.).

Terminarz akcjonariusza

Zebrania

28 marca.

Warsz. Tow. Fabryk Wyrob. Met. Emaljow. „Wulkan“, Sp. Akc. — o godz. 18-ej w biurze Tow. w Warszawie na Pradze, przy ul. Jagiellońskiej 4/6.

Roman Groniowski, Sp. Akc. — o godz. 19-ej w biurze Zarządu w Warszawie, przy ul. Emilji Plater 10.

„Kolej Elektryczna Łódzka, Sp. Akc.“ — o godz. 17-ej w lokalu Banku Przemysłowców Łódzkich w Łodzi, przy ul. Pie-rackiego 15.

Rozwój działalności K.K.O.

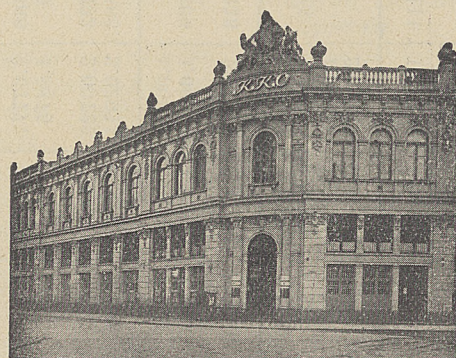
pow. Warszawskiego

Założona przed sześciu laty — jako Instytucja o cechach użyteczności publicznej i popularnej gwarancji funduszu lokowanych (vide Dekret P. Prezydenta Rzplitej z dn. 13.IV. 1927 r.) — Komunalna Kasa Oszczędności (K. K. O.) pow. Warszawskiego osiągnęła — pomimo panującego kryzysu — pokaźne wyniki swej działalności.

O rozwoju tym świadczy cyfrowo wzrost:

wkładów i lokat		oraz liczba wkładców	
1/I	1929 r. zł.	229.630	360
„	1930 r. „	2.111.367	1.763
„	1931 r. „	7.409.697	5.966
„	1932 r. „	10.990.673	16.013
„	1933 r. „	13.280.271	20.309
„	1934 r. „	16.536.553	23.928
„	1935 r. „	20.112.223	28.997
15/II	1935 r. „	21.849.262	31.322

Kwota procentów, wypłacona wkładcom względnie im dopisana do lokat za okres 6-letni, przekracza sumę zł. 4.200.000. Suma obrotów rocznych K. K. O. przekracza 100 milionów zł.



Gmach własny K. K. O. (ul. Zgoda Nr. 7).

Rozciągając działalność na teren podstołeczny (5 miast i 26 gmin podstołecznych, stanowiących zarazem Związek Poręczycielski tej Instytucji), udziela K. K. O. stałej pomocy kredytowej mieszkańcom osiedli podstołecznych.

Rozwój rzemiosł, popieranie inwestycji w gospodarstwach drobnych, zakładanie sadów i zakup inwentarza, wreszcie budowa i rozbudowa wsi i lotnisk — znalazły ze strony K. K. O. gorliwego orędownika. Rozmiar akcji kredytowej K. K. O. w okresie ubiegłego sześćdziesięciolecia ilustruje fakt udzielenia 26.019 osobom pożyczek (zabezpieczonych materialnie), na ogólną kwotę zł. 47.906.617.— (z saldem na 1/I 1935 r. zł. 15.103.663).

Rozbudowa osiedli i udostępnienie wogóle ludności taniego a bezpośredniego kredytu z K. K. O. łagodziły tą drogą kryzys gospodarczy, gdy się zważy tylko, że na cele budowlane przeznaczyla w tymże okresie K. K. O. kwotę zgórą 12.900.000 zł. pożyczek.

Ugruntowany rozwój K. K. O. przy licznych zespołach obsługiwanej codziennie klienteli (ponad pół tysiąca osób), — stwarzał konieczność posiadania siedziby własnej. Cel ten osiągnięto przez nabycie przed półtora rokiem gmachu po Banku Przemysłowców (przy ul. Zgoda Nr. 7, róg ul. Złotej) wraz z całkowitem urządzeniem i skarbcami.

Za sprawdzian zaufania, jakim darzy społeczeństwo nowopowstałą Instytucję użyteczności publicznej, służyć może fakt — jak to uwidacznia tabela powyższa — stałego wzrostu wkładów i lokat.

ŚRÓDMIEJSKI BANK SPÓŁDZIELCZY

Warszawa, Przechodnia 8 — Telefony: 534-88 658-94

załatwia wszelkie operacje inkasowe i przekazowe solidnie
szybko i tanio

CZYNNY OD 9 RANO DO 6 WIECZ. BEZ PRZERWY

Tabela wartości kuponu bieżącego od następujących papierów procentowych:

Table with columns: Nazwa papieru procentowego, Data płatności, and 15 columns of numerical values representing coupon values for different dates from 1 to 15.

U W. A. G. A.: Poczynając od dnia 10 lipca 1934 r. obowiązuje następujące zamianki obliczeniowe dla papierów wartościowych w złotych w zlocie z 1924 r. oraz w walutach obcych: zł. w zł. 100 z 1924 r. = zł. 172, 100 franków francuskich = zł. 35, 100 fr. szwajcarskich = zł. 172, 100 guilderów szwajcarskich = zł. 173,50, 1 funt sterling = podług przeciętnego kursu tranżakcyjnego w Warszawie w dniu tranżakcji. Dla papierów wartościowych w walucie dolarowej: 1) dla 7% Poż. Stabilizacyjnej z 1927 r. 1 dol. = zł. 8,90; 2) dla 6% Poż. Dolarowej z 1919/20 r. oraz 8% list. zast. dolarowych Tow. Kred. Ziemskiego w Warszawie, Serji z 1928 r., poręczanych przez Skarb Państwa; 1 dol. = podług przeciętnego kursu tranżakcyjnego wyplaty telegraficznej na Nowy Jork z dnia tranżakcji; 3) dla 7% list. zast. dolar. Tow. Kred. Ziemskiego w Warszawie, Serji z 1928 r., nieporęczonych przez Skarb Państwa; 1 dol. = zł. 5,40. Kupón oblicza się w jednostkach ułamkach dziesiątych od 100 wart. nom., z wyjątkiem 3% Przem. Poż. Dolarowej — od 100.

REDAKCJA: Warszawa, ulica Śniadeckich Nr. 9, telefon 8-38-19. Redaktor przyjmuje we wtorki i piątki od godz. 5-6. ADMINISTRACJA: w Domu Bankowym Zjednoczonych Bankowców Antoni Pawlikowski i S-ka w Warszawie ulica Mazowiecka Nr. 1, telefon 220-70 — Konto P. K. O. Nr. 27111. Warunki prenumeraty w Warszawie i na prowincji: Rocznie zł. 20.— Półrocznie zł. 10.— Kwartalnie zł. 5,— Miesięcznie zł. 1,80.— Zagranicą rocznie zł. 24.— Numer pojedynczy 50 groszy. Cena ogłoszeń: 1 strona zł. 800.—; 1/2 strony zł. 450.—; 1/4 strony zł. 250.—; 1/8 strony zł. 150.—.