

EKONOMINĖS PABALTĖS ŽINIOS

NEPERIODINIS INFORMACINIS LEIDINYS.

ĮSTEIGTA
1888 metais



ĮSTEIGTA !
1888 metais

POPIERIO VERPYKLA IR AUDYKLA

V. STOLIAROV'AS ir K^o Lodzė — Łódź, ul. Rzgowska 26-28

VERPYKLA: 11,000 verpsčių,
5,000 sukamųjų verpsčių
išdirba verpinius nuo Nr. 10—32
nesuktus ir suktus.

AUDYKLA: 500 staklių paprastų ir plačių;
iš nuosavų verpinių išdirba įvairių
rušių medžiagų apdarams: Kolum-
biją, Nevą, Koverkotą ir k.

Baltiniams medžiaga:

Okstordai, Zetirai, Ripsei ir t.p.

Prieš karą prekes naudojosi
paklausa vienoj Rusijoje.

Prie fabriko yra dažykla ir išbaigimo dirbtuvė.

SUVIENYTOS PRAMONĖS ĮMONĖS K. SCHEIBLER ir L. GROHMAN

AKCINĖ BENDROVĖ LODŽIJE

Telegrafo adr.: — Zjednoczenie Łódź,
Valdyba — Centralinis Biuras — ul. Targowa Nr. 65.
Pardavimo skyrius — ul. Fabryczna Nr. 6.

KOMISINIAI SANDĖLIAI:

POZNANIUS, ul. Wielka 8—1.
LVOVAS, Rynek 24.

KATOVICAI, ul. Młyńska 12.
KROKUVĄ, ul. Mikołajska 9.

VILNIUS, ul. Wielka 13.

Įmonė išdirba:

- 1) Verpinius bovelninius ataudams ir apmatams, siulams ir mežginiams.
- 2) Audinius bovelninius įvairių rušių (baltintus ir nebartintus), dažytas prekes, ir t. t.

Isteig.
1826 m.

„KRUSCHE I ENDER“

Isteig.
1826 m.

„Akcinė Bendrovė Pabjanės fabriku gaminančių bovėlinius išdirbinius.

Fabrikas buvo įsteigtas 1826 m., a. s. Benjamine Krusche. Pradžioje susido, o iš rąstinis staklių ir viloninė bei pusvilninių medžiagų laiškytis. Mechaninis staklis buvo įvestas tik 1875 metais. Maždaug per pusę amžiaus fabrikas buvo šimtinai įsteigta naušavę, tirdamas sulig to firma 1874 m. prie to fabriko pridedo kaip akcininkas a. s. Karolis Enderis, ir firma duotas naujas pavadinimas „Krusche ir Ender“. Nuo to laiko pažymimas ir smarkus fabriko vystimasis.

Darbo įrankiai buvo žymiai padidinti ir praplešti, jie susidojo: iš 70 rankinių ir 156 mechaninių staklių, dažiokos, spaustuvės ir baltynėklos. Tuomet dirbo 780 darbininkų, iki metinė produkcija duoda 43.000 gabalų (staklių) prekį, 570.000 aukso rublių vertės. Tuo pat laiku buvo įkurta ir atlykų verpykla, tikslu gaminti nevelę batus, lig to nežinoma nei Lenkijoje, nei Rusijoje, kur naudojosi didžiulius pasiekimus, kaip šita, o kartu ir pigi medžiaga apdaroms.

Pastoviai steigdamasis pagerinti bovėlinius išdirbinius, fabrikas laipsniškai pradėjo apriboti viloninę bei pusvilninių audinių produkciją, ir 1884 m. peridamas šimtinai prie bovėlinių prekių fabrikas.

Pabaigę akcinesidėmę meti pradėta išdirbinti baltas krekes, taip pat antkoles t. v. zefirines, kurios dar tuo laiku nebuvo išdirbamos nei viename iš Lenkijos fabriku. Pastoviai gerinant į antkolių produkciją—pagalban pasieko tolo tobulumo, doko kurluo fabrikas įgijo visuotinai kitenti pripažinimą, kas ir lig šiai dienai sudaro firmos prestižą.

Menki tiems išdirbams remai buvo parankšti tokiame didelėm užsėmėjimui, dėlto 1899 m. ji buvo perorganizuota ir „Akcine Drugeja“, su pagrindiniu kapitalu 5.000.000

aukso rublių. Po to, fabriku atstojto pirmo; eilę tos rūšies pramonės įmonių krašte, duodamas daro 4.400 darbininku. Didžiojo karū išsivertimas 1914 m. sukraudė tolimas fabrikos raudis ir veikimas, karūs padarė milžiniškus nuostolius, nurodėdamas visų 2.000.000 rublių, kurie buvo pas skolininkus, esančius bus rasy

Nežinrint iš jų visų milžinišku nuostoliniu ir padarytu skraudui, fabrikas, pasibaigus karui ir išėjus 1918 m., okupantams tuojus dabirai pradėjo lygti. Pradžioje dirbta išimtinai valdžios reikalavimams, pristatant žaliavą „PUZAPP“r. Vienok laipsniškai pradeta produkcuoti ir muosavon sąsajatom, kas kart pakei-

1920 metais	—	1.368.000 metu
1921	—	4.604.000
1922	—	13.076.000
1923	—	16.100.000
1924	—	12.813.000
1925	—	16.355.000
1926	—	17.818.000

Pastaruoju laiku, nežinint jai, kad dirba 16 procentu darbininku mažiau nei prieš karą — fabrika produkcija perėjo priekriausios normas. Tokius didžiulinius rezultatus fabrikas pasiekė doka pigrindines reorganizacijos darbu metodų ir pritaikymo prie produkcijos naujesnių technikos išsiekimų.

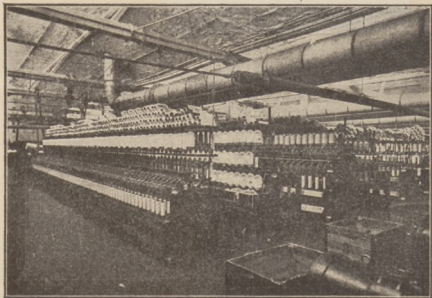
Imamos vadybove, —steigdamosi kultūrinę riba, paleikiant elementariausias galutinio dabinklio reikalavimus,— turi 39 darbininku namo, aprūpinančius butais 280 šeimynų, nuosavą ambulatoriją, pirtį, vones, skaityklą, biblioteką, staklytką, klubą sporto aikštę, ir taip pat orkestrą.

Fabrikas išdirba įvairius bovėlinius audinius, kaip: baltus, spalvuotus, ausius, dažičius ir spaudžinius. Pirmos specializavę sudaro: baltos pekus baltinamas įvairių rūši antkoles, maltonai, pailnakti, flanelės, staltiesės, škepetės ir t. t.

Firma turi muosav sąndelį „Krusche“, komunistus sąndelius Varsūvoje, Lvove, Poznanje ir Rūvoje, taip pat atstovus Vilniai, Danzige, ir Rygoje (Latvija).

Firmos valdyba, turinčių buveinę Pabjanėje, sudaro p. p.

- Felix Krusche — pirminkinas,
- Teodor Ender — vice pirminkinas,
- Stefan Ender — direktorius,
- Włodz Bagon-Bersin — direktorius,
- ir Robert Arlet — direktorius.



Imperijos ribose. Be to, okupacine vokiečiu valdžia reikavėms be jokių atlyginimų sekanti kiek 4.722 pūdus baltos, 161.192 kg. verpinių, 670.1000 metrus audinio, 304.255 antkolių, 2.830 varlius valcus, motorus, diržus ir techninius įrankius — bendrai 11.340.000 aukso rankų vertės.

džiant į darbą vis kitus lig to uždarčius skyrius. Dabariniui metu dirba vis visai planaverciančių dvimatis atmainomis verpykla, puse spausdintuosi maximi vis dažičia ir išbūgiamoji. Audinių produkcija po karui atrado sekancial.

Bovėlinių išdirbinių Akcinė Bendrovė

I. K. POZNANSKI—LÓDZĖJE

Vienas iš didžiausių bovėlinių išdirbinių fabriku Lenkijoje yra I. K. Poznanski Akc. Bvės fabriku Lodzeje. Aukščiausias metinis fabrikas įsteigtas 1872 m., apima 415.000 m.² žemės plotą ir apima visas bovėlinio apdirimo stadijas, t. y. nuo algahe-namos žaliavos iki galutinio išdirbinio (audinio) lintaini. Trobesnis lūris apima 1.400.000 m.² kas atlinkama. Tūdiu apie fabriko didumą (80% plicina). Pagrindinis darbas apima slietka 10.000.000 aukso rublių arba 5.000.000 dolerių.

Tam, kad fabrika apdirbama bovėline, karū vėzama per Bremen ir Tilžesą ir Amerikos, Egipto ir Indijos. Atvežta iš metinai šaltu bovėline Hesoag (alpinama) sandėliks, kurie randasi net fabriku šventovės. Tuošandienau, kur bovėline pasilieka lig į imama tiesiog verpykla, dar yra reviduojama mautų valdžios. Iabal Impunacijai atrodū penkių aukliu verpykla, turinti 50.000 verpčių, išdirbimui verpinių nuo № 6 iki № 40, 25.000 verpčių išdirbimui iš elgipilkos bovėlinos ploni verpinių nuo № 30 iki № 120 lintaini ir pagaliau 10.000 verpčių išdirbimui kitu rūšiū verpiniams. Šalta verpyklos trobesio stovti kitas trobesys, kuriame yra patalpiniūs didelis lentimostas ir siūlinės mašinos, turintis 30.000 verpčių.

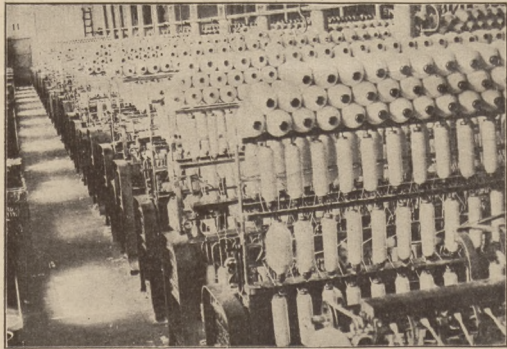
Reikalinga atkreipti dėmesį ir tą aplinkybę, kad I. K. Poznanski fabriku karū melu buvo vokiečių sngelautas, kurie pamė ne tik žaliavą ir galavus išdirbinius, bet taip pat suaukimo mašinas, piramidų ir verpinių mašinų dalis. Bendrai, nuostolius buvo padaryta apie 3.900.000 aukso rublių. Ir nežinint jai, greitai laiku po karū laiba buvo atstatoma. Atstatyti buvo padaryta išdėnc investicija, pargabanti iš Anglijos daug nauju verpinių mašinų.

Taip, kad sandėlis tas fabriku atsako naujesiems technikos reikalavimams.

Toliau fabrikas randame audykla, turinčia 5.000 įvairaus dirbimo ir įvairius siūlinius stadijas. Imponuojanti doka vėzta didžiū audžiama salė, kurioje telpa visų 2.000 staklių. Netoliese nuo audyklos trobesio daro dideli trobesiai, kuriuose randasi

verpyklos ir audyklos prirengiamieji skyriai. Toliau randame visas eilę trobesių, kuriuose telpa išbūgiamieji skyriai verpinių ir medžiagos gabalų, dažiokų, apretur, baltynėklos, spaustuvės, valykla ir t. p. Klekianės iš tu skyriu užima eilę didelių saliu ir susideda iš labai kompli-

Vietoj 36 senų yra pastatyti nauji aukšto slėgiu (24 At.) katilai, pritaikinti anglies dūliū kūrui. Tai bus pirmoji Lenkijoje tos rūšies instaliacija. Aukščiausioji padotinėje trobėje, kiek Lenkijos tekstilinė pramonė modernizuojasi, kiek Lodzės I. K. Poznanski fabriku investiciniai dar-



kuoli mašini. Taip, pavyzdžiui, spaustuvėje dirba 12 atlinkami mašini ir valykloje dirba visų 100 mašinų; baltynėkloje randasi 8 dideli katilai, be to, specialūs skyriūs šūbina dirbtinai leda ribaigimo reikalams. Visas tas milžiniškas fabriku turi elektirinius ir garinius varinius, būtent, turbogeneratorių 2.400 K. W. Jeju ir ketelę dideli ir garinius mašinių, kur bus bendrai sudaryti 6.000 H. P. legu-

namus namų darbininkams (visų 15.000 buvų), mokyklos namus, ligoninę su 150 lovų, treptą sulig naujomis mašinomis, valykla ir teatrą darbininkams, taip pat turintį visų paskutinių reikalavimų treptą garštinę, mėsakambiarį dargi garinių linijū nepriklausomai nuo visos lo, visos teritorija ir trobesiai turę daug hydrantų ir, be to, dar kiekvienas fabriku trobesys turi tam tikras frantus, kurių pagalba šitas gaitas gali būti automatiškai užlietas vandiniu.

Fabrikas telkia darbo 8.000 žmonėms. Skaitini jai aukščiausias darbininko po du šeimynos namus, gaivime, kad vienas labuokas mašina visų 20.000 žmonių, kelta pažeimė, kad tokių didelių kompleksų neturi nei angli, nei amerikiečių pramonė, todėl susipainimas tuo tos rūšies žmonėms yra ypač tingai idomus.

Fabrikas pardavimui išdirba vieninkius ir dvilinkius įvairius sulenktus verpinius, kaip ligiai ir trinkelžakius nuo № 6 iki № 120 lintaini (angliška numeracija), taip pat ir įvairius rūši audinius: baltus, spalvotus, dažičius ir t. t. Žemiau parmesime vardas, kas yra išdirbama audykloje, būtent šitringat, madopolamali sintetini, balistai, papelinai, madolinai, zefirai, intarsi, molosiniai papelinai, onkai, kumėliniai, staltiesės, odžardai, flanelės, baji, antkoles, biksinali, įvairių rūšiū medžiagos pamauliams ir apdaroms.

Specialiu dėmesiu užsitarinama išdirbiniai I. K. Poznanski fabriku—tai Lietuvos ir panarūs audiniai, už kuriuos fabrikas parodoose gaavo vis elio medaliu. Ties audiniai dideliais kiekis yra eksportuojami į Rusiją, Rumuniją, Bulgariją, Angliją, Japones valstybes, Činiją, Ameriką ir net į Angliją.

Prie aukščiausio metinai audimo, pirmuo elien prietaisais, įvairių rūšiū flanelė, antkoles, škepetės, siūtas bajiūs, šilti pailnakti (angra, velvėtinai) ir medžiagos apdarams. Sie audiniai gera išdirbimui, katin ir savo gerųjų spalvų išdėviu, užsitarinama tai, kas juos išskiria iš kitų audinių rūšiū.

namus namų darbininkams (visų 15.000 buvų), mokyklos namus, ligoninę su 150 lovų, treptą sulig naujomis mašinomis, valykla ir teatrą darbininkams, taip pat turintį visų paskutinių reikalavimų treptą garštinę, mėsakambiarį dargi garinių linijū nepriklausomai nuo visos lo, visos teritorija ir trobesiai turę daug hydrantų ir, be to, dar kiekvienas fabriku trobesys turi tam tikras frantus, kurių pagalba šitas gaitas gali būti automatiškai užlietas vandiniu.

Fabrikas telkia darbo 8.000 žmonėms. Skaitini jai aukščiausias darbininko po du šeimynos namus, gaivime, kad vienas labuokas mašina visų 20.000 žmonių, kelta pažeimė, kad tokių didelių kompleksų neturi nei angli, nei amerikiečių pramonė, todėl susipainimas tuo tos rūšies žmonėms yra ypač tingai idomus.

Fabrikas pardavimui išdirba vieninkius ir dvilinkius įvairius sulenktus verpinius, kaip ligiai ir trinkelžakius nuo № 6 iki № 120 lintaini (angliška numeracija), taip pat ir įvairius rūši audinius: baltus, spalvotus, dažičius ir t. t. Žemiau parmesime vardas, kas yra išdirbama audykloje, būtent šitringat, madopolamali sintetini, balistai, papelinai, madolinai, zefirai, intarsi, molosiniai papelinai, onkai, kumėliniai, staltiesės, odžardai, flanelės, baji, antkoles, biksinali, įvairių rūšiū medžiagos pamauliams ir apdaroms.

Specialiu dėmesiu užsitarinama išdirbiniai I. K. Poznanski fabriku—tai Lietuvos ir panarūs audiniai, už kuriuos fabrikas parodoose gaavo vis elio medaliu. Ties audiniai dideliais kiekis yra eksportuojami į Rusiją, Rumuniją, Bulgariją, Angliją, Japones valstybes, Činiją, Ameriką ir net į Angliją.

Prie aukščiausio metinai audimo, pirmuo elien prietaisais, įvairių rūšiū flanelė, antkoles, škepetės, siūtas bajiūs, šilti pailnakti (angra, velvėtinai) ir medžiagos apdarams. Sie audiniai gera išdirbimui, katin ir savo gerųjų spalvų išdėviu, užsitarinama tai, kas juos išskiria iš kitų audinių rūšiū.

EKONOMINĖS PABALTĖS ŽINIOS

NEPERIODINIS INFORMACINIS LEIDINYS.

Nuo Redakcijos.

Mūsų leidinio tikslas — tarnauti Pabaltės valstybių ekonominiam vystymuisi; nagrinėjant aktualius ekonominius klausimus ir teikiant informaciją apie atskirose rinkose viešpataujančius santykius.

Ši darba dirbant, vadovaujamies dviem principais: tikslumu ir objektyvumu.

Skiriam šiai sąsiuvinii labai svarbiam reikalui, būtent, pašalinimui ekonominio bendradarbiavimo kliučių tarp dviejų, kadaise, labai ankštai **SURISTU EKONOMINIŲ ATZVILGIŲ** kraštų.—laikome sau pareigą pareikšti, kad ruošūsi jį žmonių grupė yra nusistatūsi platinėti ekonominės taikos idėjų abiejose šalyse ir vengti politikos savo veikime. Mes esame įsitikinę, kad vien tik tuo keliu žengiant, pasiseks sudaryti atmosfera, kuri leis pašalinti visas kliūtis, trukdančias normalų ekonominio gyvenimo vystymąsi Pabaltėje.

AKTUALIU KLAUSIMU.

Pokarinė Europa dar ligisti serga ekonominės pusiausvyros stoka, kas išaukia chroniškus ūkio krizius. Ir prieš karą — ir tai gan dažnai — įvykdavo kriziai. Bet jų šaltiniai ir būdai buvo visai kitokie. Gamybos perteklius ir, sąryš su tuo, rinkų perpildymas iššaukė kainų kritimą, kas būdavo priežastimi to, jog tam tikra gamybos šaka neapsimokėdavo. Išradimas, padaręs kai kuriose pramonės srityse perversmą, naikino besilaikantį senų metodų gamintojus. Atsitiktiniai neudėrejamai ūkio šalyje — pakerta išmokamumo balansą. Darbininkų atlyginimo pakelimas — laikinai konkurenciją darė negalima, iššaukėdama atskirų gamybos šakų susmulkimą. Pasirodžius tai sen, tai ten trestams, kapitalui monopolizavus gamybą — įvykdavo masiniai bankrutavimai. Būvo didesnių ir mažesnių, ilgesnių ir trumpesnių krizių, bet visuomet jie buvo laikini pobūdžio, nes pasaulinės prekių pasikeitimo sąlygos visada susidedavo taip, kad galų gale gamyba prisitaikydavo prie natūralaus vidūjinių arba išorinių rinkų talpumo, arba gaudavo kitas rinkas.

Visai kitokį pagrindą ir būdą turi pokarinių laikų ūkio kriziai. Aple sunkių šios ar kitos gamybos srities pa deijimą, šiandien ir kalbos negali būti. Tam susideda sunki visų ūkio gyvenimo sričių situacija, sunki visos tautos chroniškoji ūkio ligos padėtis, kuri galų gale apunkina arba neduoda galeybes ekonominiam išsivystymui. Pirmoji eilė tes liečia valstybes, kurios susikūrė buv. Rusijos teritorijai, o paskui, nors ir ne tokiame maštabe — kitas Europos valstybes.

Be to, daug sunkesnis pasidare gamybos pritaikymas atatinamam vidaus rinkos talpumui ir atvirščiai — perpildymas savųjų rinkų, ne pas save gamintais išdirbiniais. Prekių pasikeitimo pusiausvira pasiviro.

Svarbiausia priežastis glūdi tame, kad tarpvalstybiniai ūkio kooperacijos reikalai paaukoti kitos rusies reikalams. Muitų keros tarp Lenkijos ir Vokietijos nebuvo pateisinamas jokiais ekonominiams sumetimais, ir vis dėlto jis įvyko, nežinint milžiniškų iš abiejų pusių nuostolių. Geriausia to įrodymu yra vel pradėtos siandien derybos, kurios sėkmingai atliktai prie galo. Net

su Sovietų Rusija šiandien sudaroma prekybos sutartis, nors nieks neduoda garantijų sutarties sąlygų prisilaikymo. Ant tiek stipriai šiandien jaučiamas būtinumas produkuojamųjų vertybių pasikeitimai, pusiausviri atgauti. Vienok, nežinint visų valstybių suprato ekonominio gyvenimo suregulavimo reikalingumo, vlatik viršija kitokie sumetimai, kurie neduoda galeybes išieiti iš krizio ir žengti ekonominio išsivystymo keliu.

Yra dar ir kita priežastis: ekonominės politikos diferencializkumas. Susidarosius buv. vakarų Rusijos teritorijoje valstybes, kol dar buvo jos sudėtinė dalimi, sudarė kompleksą, kurio valstybine politika operuodavo, lyg atskiru vienetu, tikslu tarnauti — visos Rusų valstybes reikalams. Atgavus nepriklausomybę, šios valstybes pradeda remti savo būvį ir gerovę atskira ekonomine politika, pritaikintu savo gamybos produktams. Tokiu būdu, susivėrus šioms valstybėms kalbamojai teritorijai, natūrali ekonominė kooperacija, pagrįsta skirtingų interesų stoka, pati savaime nusistoja egzistavusi. Todėl reikėjo ją kelti, išieinant iš visal kitokių pagrindū

nusistatymų. Pradžio šiuo atzvilgiu buvo tuo sunkesne, kuo daugiau ginčytasi sienų klausimu ir kuo labiau atskirus vyriausybes rišo politinius reikalus su ūkio reikalais.

Aukščiau minetos pastabos, tarp kitko, liečia ir Lietuvą, kuri, ypač delei savo geografinės padėties, (Nes per ją eina natūralus keltai į jūrą, Lenkiją ir Rusiją, o taip pat vakiečių rykų vakarų keltai) yra labai užinteresuota tinkamu ūkio santykių suregulavimu su kaimynais.

Užinteresavimas, apie kurį mes kalbame, išieina iš šių sekancijų reikalavimų: 1) gavimas iš pirmųjų rankų, aplenkiant tarpininkus, tokių produktų, kurie krašte arba negaminami, arba negali būti gaminami; 2) tranzitines valstybes padėties išnaudojimas, negnant kelių vėdančių į uostus. Ir didesniams tonazūi svetimų valstybių produktų; 3) savo eksporto padidijimas.

Pirmu atveju, dalykų stovis yra tiesiog nenormalus. Būtent, Lietuvos republika labai dideliu jos importuotų prekių nuosimfi gauna Rytprūstams, dalinai Latvijai tarpininkaujant, nežinint to, kad galėtų apsigiti be branges

terpininkavimo. To pasekmės: labai aukštos kainos įvežamiems didelė ekonominiams gyvenime reikšmės turintiems produktams, o dalinai ir krašte gaminamoms prekėms. Pirmoji ypatybė čia stovi anglis, žibalas druska ir audimo pramonės gaminiai. Viename pasikalbėjime prof. Voldemaras, tarp kitko, pasakė: „Dejima lenkiškas anglis, turime lenkišką cukrų ir audinius, nors sąmatė neįsigurojo prekybos pozicija su Lenkija“. Bet įtara varijotojo sąmatoje:

Svarbiausiuoju išvadytoja dalyku varijotojo (išskiriant, žinome, anglis)—yra užtikimas. Jo įgijimo gele labai priklausė nuo deriusio aukštumo, ypač esant neįlygioms ūkio produktų ir kitų dalykų kainoms. Javy kainos, palyginus jas su prieškarinėmis, pakilo nuo 15 iki 50 nuosimčių, tuo tarpu, kai ūkininko perkamieji produktai — nuo 50 iki 150 nuosimčių. Druska, žibalas, audiniai ir t. p.—tai vis kasdieniniai vartojamieji dalykai. Kiekvienas užmokėtas arba permokėtas terpininkų skaitėms, perkant iš kito šaltinio ir mokant aukštesnes kainas—mažina konsumpciją ribose reikalingiausiųjų reikalavimų, ypač tuo laiku, kada žmones jaučiama pinigų stoka. Pav. audimo pramonės gaminių vartojimas (prieš karą reikalavimus tenkino audiniai, atgabentieji iš Lodziaus, Balatgos ir kitų miestų). 1926 m. dėl neužderėjimo priežasties, nukrito 10-iaai nuosimčių. Čia reikia pabrėžti, kad audinių prekes Lietuvos prekybos balanse lošia svarbią rolę, nes sudaro 20 nuosimčių bendrojo importo. Taip pat labai svarbią poziciją sudaro cukraus, žibalo ir skmens anglies importas. Ir nors Rytprūsiai pervežamos prekės sumažino miltų mokesnį — vis tik, terpininkavimu naudojantis, mokesnis lygiai, kaip ir prekių pirkimas kitur didesniais kainomis, sudaro sunkią našta, kuriai pakelti vartotojas neturi pakankamai jėgų. Apie šio turtilinio telalinumą įtikina mus netik kasdieninių dalykų vartojamųjų normų kritimas neužderėjimo metu, bet ir Lietuvos emigracija, kuri praryja veiks visą Lietuvos gyvenytojų prierašį, o, žinoma, labiausiai emigruoja tie, kurie turi šioji tokį turtilį, kurį perdovalę, gali išsivažiuoti. Be to, gera rodyklė yra teupymo suma. Lietuvos bankų ir kasų indėlių sudero suma 500 nuosimčių mažesnę už metinį biudžetą, tuo tarpu kai Latvijoje ši suma sudero 50 nuosimčių daugla biudžetą.

Lietuva — ūkininkų šalis. Ūkininkystė — tai pamatas, kuriuo remiasi visas Lietuvos Respublikos gyvenimas. Iškasamųjų turtilio stoka, kaip tai: anglies, geležies, žibalo, druskos ir k. t. sudaro nepalankias sąlygas atsiradimui ir raldai tam tikrų pramonės šakų, kurios turi dėl to tenkintis gyvulių ir ūkio produktų apdirbimu. Dabarating Lietuvos pramonę sudaro mėsos produktų fabrikas, kelios kailių dirbtuvės, stiklo fabrikas, du geležies gaminių fabrikai, kurie produkuoja vos 10 proc.

(ir tai gana daug) prieškarines normas, degtines varyklos ir bravorai. Tai viskas. O kitkas — liaudies pramonė. Tai gi nereik įrodinti, kad grynai atsidradimui kai kurių pramonės šakų, reikalinga sudaryti tokias sąlygas, kad kiekvienas gyvenytojas galėtų lengvai, žema kaina, įsigyti reikalingus daiktus, kitaip sakant, valstybės gerove reikalauja, kad importas būtų organizuotas be kitų valstybių terpininkavimo, kad kainos būtų kuo mažesniausios.

Tas glūdi netik ūkininkystės, bet ir pramonės interesuose. Kaip tik kal-

IS ŽYMIJŲ LIETUVOS EKONOMINIŲ VEIKĖJŲ TARPO.



J. VAIŠOKAITIS,

pramoninkas ir finansininkas, žymus ekonomistas.

bejome, jog Lietuvos pramonė, kai kurių šakų atžvilgiu, neturi palankių jaus atsiradimui ir raldai sąlygų. Nepalanki konjunktūra dar gilynami ir anglies brangumu, kas išsiskia gamininių pobangimais.

Kitu iš eiles labai svarbiu veiksniu, kuris gali labai pakelti valstybės ūkį — tai ligšiol neįsinaudota tranzito padėtis. Beabejo, transitas nuolat auga. 1925 m. pirmo Lietuvos teritorijai perėjo 942 vaگونai prekių iš Rusijos Vokietinai ir 1608 eigel. 1926 m. pirmoji pozicija išaugo iki 3661, antroji — iki 5698. 1927 m. atneše dar ryškesnį padidėjimą. Betgi toks padidėjimas dar nereikia, kad padėtis yra tinkamai išnaudojama. Apie tai liudija labai mažas geležinkelio pelnas. Juk netaip senai kalbėta apie geležinkelio išnuomojimą privačiam asmeniui.

J Lietuvos Respublikos 1926 m. mokomojo balano 314,9 milijonų litų bendrą sumą — pašto ir geležkelio transporto įplaukus įneše 8,1 mil. litų, iki užsienio užmokėta už lietuviškų prekių transportavimą 9,2 mil. litų. Ta gi tranzito balansas pasirodė neįgalmas.

1927 m. ont tiek pasitaisė, kad tranzito pasidėjo 50%. Bet atsivėliant į bendrą valstybės balansą, šis pasitaisymas pasirodė tokiamis menkumėmis skaitinimais, kad negalima su tuo rimtaliai skatytis, o taip pat nes negali būti didylių į tinkamą tranzito padėtis išnaudojimą. Tranzito įplaukų suma nesiekia net 4 nuosimčių Lietuvos balano sumos. 1927 m. per Lietuvos teritoriją perėjo apie 430 tūkst. tonų prekių. Palyginimui pasakykime, kad Belgija kas met praleidžia 14 milij. tonų tranzito, gi Lenkijos transporto įplaukus, neįskaitant miltų karo su Vo kietija, pasirodė 50% balano sumos.

J kai kurių prekių kainų sumažėjimą, vienok pridura, kad tam nepriduodas ypatingos reikšmės, nes Lietuva vargu bus galety laukti, kad jos kontrahentas importuotų lietuviškas prekes.

Šią paskutinę pastabą turime aptarti. Išeinant iš to fakto, kad Lietuva aplinkiniu kiliu per Karaliaučių arba Dina burgų eksportuoja Lenkijon mažą prekių kiekį, — negalima daryti išvadų, kad įkita Lietuvos preke nere pirmoje lenkų rinkoje Lietuvos importu pirkeusiais yra užinteresuotas rytų kraštas. Jo prekybos balansas, ypač Vilnius, ūkio be pramonės atžvilgiu, esti vis blogesnis. Žemas ūkio laipsnis, ūkio produktų apdirbimo pramonės stoka — sudaro ūkiškieji nedetelkij kokio nors importo būtinumą. Vidutinis rugių derlius Vilnijoje — 7-8 centn., kviečių — 8, avių — 7. Lietuvos derlius beveik duigubai didesnis, o rugių atžvilgiu — net trigubai. Gyvulių auginimo stovis Lietuvoje nepalyginamai aukštesnis. Daržovių produkcija didesne. Prieš karą Vilnja patenkindavo savo reikalavimus, kalbamuojų atžvilgiu, importuodama viską iš Kauno rėd. Geriausiai tą atvažduoja prekybos balano sugerinimas buv. Vilniaus, Gardino ir Kauno rėdubų už 1909 — 1911 met. Šis balansas abiejų rėdubų buvo neigiamas: cheminio ir audimo pramonės sienio dalį perinais svarbiausios tranzito arterijos, kaip tai: Nemunos, kanalais sujungtas su Visla ir Dniepru ir geležinkelis — Liepoja — Romno. Į ju rą, o ne išsigal į ju rą, normaliai eina didžiausieji prekių kroviniai. Lietuvos tranzite išsinaudojama vien tik rytų vakaru kryptis, kur vis labiau įgauna įtakos lenkų konkurencija. Gi šiaurės pietų kryptis, kur Klaipėda gali išstoti konkurencingą rolę, yra visai akliai uždaryta. Gražiai atrodytų, pav., Belgijai, jeigu uždarytų vak ečių sienos ruožą, — tai būtų šio žydinčio krašto savijudystė.

Nagrindinome importo ir tranzito klausimus. Dabar iš eiles perineame apie eksporto padidinio klausimo. Kalbedamas apie prekių importą Rytprūsims terpininkaujant, Žemes ūkio Ministeris p. Aleksa priprižino, kad be terpininai prekybiniai santykiai paveltų

Iš čia jau galima spręsti, kad Lietuvos ūkio produktai turi užtikrinti pardavimą labai rimtai sumai. Šie produktai etvežami šandien kalbamom teritorijon iš labai tiliu Lenkijos daly, didinam Lenkijos užsienio eksportu. Čia reikia pridurti, kad dabartinu laiku Vilniaus ir Gardino kraštų talpumas, reikalavimo atžvilgiu, nere už prieškarinį močasnis. Priesigant, intensyviau, racionaliau organizuoti tieki, kurie produktų viet tik paršaudimui, — šiandien veiks visai išnykio. Karas juos sunaikino, kaip sunaikino ūkio pramonė, kurios atstatymui kiliu-

do žemės padalinimas, įvykdytas žemės reformos keliu.

Yra taip pat ir kitių eksporto galimybių ir kitose teritorijose, kurios geležyti tapti Lietuvos produktų ir gaminių emejojis. Kad taip yra, įrodo Lietuvos eksporto Lenkijos pozicijos (arkliai, pieno produktai, kiaušiniai, žuvis ir t. p.) ir net geležies išdirbiniai, kurios 1924 m. sudarė 447 tūkst. tonų a. u. sumą, 1925 m. — 162,000 a. u., ir taip vis sekančiais metais didėdnes sumas. Vienok išgiu teta to nesuostimo, kad neoparavus splojiojais ir bendrais sakiniais. Vis dėlto šie eksporto galimūmal, kurūos nurodome, yra ant tiek svarūs, kad jų išnuodojimas, beabejo, glūdi Lietuvos interesoūse.

teritorijoj, bet priešingai, ji vis labiau atitolina Vilnių nuo Kauno, surišdama jį (Vilnių) vis labiau su Lenkijos interesais. Prieš karą, rusų — vokiečių prekyboje Vilnius įgaudavo kas kart didesnę reikšmę. Čia koncentravosi didžiulės firmų ir prekybos įmonių, kurių reikalai buvo surišti su Berliu, Klajpeda ir Karaliaučiumi. 1913 m. diaspis, taip vad. „Šiaurės — vakarų krašto“ pirklių ir pramoninkų suvažiavimas, vienbalsiai nutarė įkurti Vilniuje įv. išvardintos Rusijos dalies, prekybos bei pramonės sąjūdių centro įsteigimą; muting ir kitas, surištas su užsienio prekyba įstaigas. Šiandien dlelei Kauno ir Klajpedos, šie Vilnius

mo pagilinimas, susitipinimas bendru ekonominių ryšių, regis, turėtų būti imperatyvu politikos, norinties pasiekti gerą, pagaiduojamų rezultatų. Nieks taip neneknia tautos interesams, kaip ekonomines atskirų sričių kooperacijos stoka. Vilnius, kuris deka Lenkijos sudarytu patogaus susisiektimo priemonių, žengie prie geroves; Vilnius, turis organizuotą ekonominiam Lenkijos ir jos ekonomines politikos gyvenimui pritaikintą prekybos aparatą, — toks Vilnius randasi vargu atstotinkinėj padety, apie kurio rezultato atsiektimą kalbėjome. Prieštaklymas prie šioke ir tokio ekonominio sugyvenimo sąlygų, pripratimas

balmas, kad nustečius ekonominį modus vivendi, Lietuvos rinką užlies importuojamos prekės. Tuo tarpu, kai Lietuvos eksporto galimūmalimportuotų atžalių negalima bus realizuoti, Lietuvos vartotojas nelabai daug gali pirkti, o importas visuomet prisitaiko prie faktinio rinkos talpumo; talgi apie kokį nors Lietuvos rinkos „užplūdimą“ ir kalbos negali būti. Net jaigu Lietuva už importotos prekės negaletų mėsos rinkon nuosavy gaminių atitarkimą ekvivalentų, — tai ir tuomet nieko nenuostų. Priesinga, — pelyntų ir nereteketų mokėti didelių sumų tarpininkams. Pagaliau ir Lietuva daug ką gali eksportuoti, nes kaip jau anksčiau nurodėme, Vilniaus ir Gardino krašty plotai taps natūraliais rinkomis Lietuvos ukiniškystės produktams. Iš kitos puses girdėtis priekaištų, kad valstybe siekianti prie užmezgimo ekonominių santykių su Lietuva, ekonominio būtinumo argumentaciją panaudoja pašalinams tikslams. Kaipoj įrodytū, sakoma, kad reikalavimas Nemuno atidarymo miškui plukdyti turis pašalniuotikslus, nes miško — plukdymū nebūve. Užteks kelių skaitlinių, kad išskaidžiūtu tuos įtarimus. 1924 m. paskutinijū 9 mėn. begyje vien iš Vilniaus vaivadijos išveža: neapdirbtos medžio — 14,3 tūks. tonų, apdirbtos — 26,4; gelžkelio medžiagos — 18,7, popierū medžio — 77,5, epušinio medžio — 13, išdirbinių medžio — 2,1 ir gžuolinių šukių — 0,51 tūkst. t. 1925 m. popierū medžio išveža — 147,8 tūks. tonų, gelžkelio medžiagos — 51 ir epušinio medžio — 17,6 tūks. tonų. Tuo pat tempu augo ir kitų miško medžiagos ir medžio išdirbinių eksportas. 1926 m. popierū medžio eksportas jau siekia 258,5 tūks. tonų, gelžkelio medžiagos — 57,3 tūks. tonų, epušinio medžio — 21,2 tūks. tonų. Epušinio medžio užsienio eksportas vien tik iš Vilniaus vaivadijos 1926 m. siekia — 51,5%, bendro Lenkijos eksporto, popiermedžio — 23%. Kitos miško medžiagos ir medžio išdirbinių pozicijos taip pat turi didelę reikšmę. Talgi priekaištus, kad „nebuvo ką plukdyti“ — neturi pagrindo. Iš to kyla normuojančių plukdymą taisyklių revizijos būtinumas, tikslu vykdynti Barcelonos konvencijos nutarimus, iš balandžio 20 d. 1921 m. Jei nelaimingai suredugotas taisyklės, — visas tas milijonškas miško medžiagos eksportas eity Nemunu per Lietuvos Respublikos teritoriją.

IS ŽYMIJU LIETUVOS EKONOMINIŲ VEIKĖJŲ TARPO.



M. YČAS

b. finansų, prekybos ir pramonės ministris, žymus finansininkas.

Kas apskaitluotų, kiek daug nuostoją poka-lineas valstybes, kurioms nuolat gręsta prekybos pusiausvros ir abeclnai ekonomines pasivirmo pasekmes. Dalykas tame, kad jų ūkio santykių santvarka esti nuolat neaveikoj įtempimo situacijoj, — kam labai dažnai užtenka mažiausios neigiamos įtakos, kad pasidarytų svirimas, dezorganizacija. Kalp tik dėl tokių priežasčių įvyksta valiutos svyravimai, kurie kartais baigiasi devaliacija: be darbe, kapitalo ir produktų brangumu, spekulacija, įgijimo gebumu ir vartojimo sumažėjimu, emigracijos augimu. Po karo kiekviena valstybe tą peryveno, tik viena mažiau, kita daugiau. Vienok visos valstybes yra užinteresuotos pasaulines ekonomines pusiausvros atgavimu, kurių pasaulinis karas sunaikino, griauėms taūos gerove pamatus. Užinteresuotos todėl, kad naujus laurus neaigavildamas gali sukelti pavojūs katastrofas, naujus perversmus. Deje, šių pastangų realizavimū klūdo tam tikrų ekonominių laikotarpių nesuapramtines valstybes ir taūos gyvenime, prisitaikymas jų įtakai, kas galety būti sutarkyta ne užmirštant esminių ir ekonominių šalies reikalų.

Ekonominį santykių padėtis, kuri susidare dlelei ekonominio bendradarbiavimo stokos tarp Lietuvos ir Lenkijos, — kenkia abiejų valstybių ekonominiams taip ir visiems kitokiems su jais santykiuojantiems reikalams.

Be to, daug žalos pridaro dabartinė izoliacijos padėtis. Ši padėtis, netik kad nepagrėtina išsprendimo skaudžių klausimų, esančių istorines Lietuvos

ir užsienio ryšiai nutrūko. Pastaruoju laku lenkų vyriausybė atkreipe didesnę dėmesį į savo ryšį sričių, o ypač Vilniaus krašto, reikalus, tuo tikslu išvardintuosius sričių pradės artintis prie Dancigo ir Gdynės uostų bei pramonės centrų. Šių žygių pasekmės — buvo trigubas miško medžiagos ir medžio išdirbinių eksportas iš Vilniaus ir Naugardiko vaivadijų. Prekybos talpumo padidinimas, kalbamųjų ryšių rinkū, — reiskia Vilniaus reikalų nukreipimą kitąja linkme, negu tat buvo prieš karą. Lietuva patį turi stengtis, kad nepileidus prie Vilniaus ir Kauno ekonominių reikalų bendrumo sunaikinimo. Priesinga, to bendru

prieju, įkūrimas atitinkamų tam įstaigių aparato, kuris aptarnautų prekybą, pramonę, ukiniškystę ir kapitalą — visa tai sudaryty stiprių veikanių, kuris lemtų ekonomines, politines ir tautines kooperacijos patvarumą. Tai būtų veiksnys, nesiduodas jokiai pašalinai įtakei, nepripažįstas jokių staigių išglosinio gyvenimo formų atmainų. Lenkų — lietuvių santykių stoka, didina atstumą tarp Kauno ir Vilniaus, pagrėtina jų nutolimo ir tuo labiau, juo aiškiau matomas Vilniaus ekonomines kooperavimas su Lenkija. Kad esant ekonominei izoliacijai — terejo būtinai įvykti — ekonomistai neabejoja. Kartais reisklama

PAMIRŠTAMOJI NAUDA.

Pirmame straipsnyje nagrinejome Lietuvos ir jos pietų kaimyno ekonominių santykių perspektyvas. Pirmiausieji santykiuose čia apie tuo kraštus, kurie artčiausiai yra susiję su Vilniū, tai yra, mažiaug buv. Vilniaus

reikalų Gardino rėdybių plotai. Šio reikalo nagrinejimas atrado mums būtinus, nes, nors ir sudeno linija paskirtos — šie kraštai sieraio ekonomij vienęty ir todėl atsaujūjimas senų jungusių abiejų teritorijų ekonominių gyvenimų ryšių —

apie mus būtų naudinga ir dėl tos priežasties veržiasi kaip ekonomines būtinumas. Bet gi, užmezgus Lietuvos ekonominius santykius su Lenkija, tuo patim susidaryty Lietuvos kooperacija netik su istorines Lietuvos

plotais, bet ir su visa Lenkijos respublika.

Ar tokia kooperacija būtų abiem šalin naudinga? Štai klausimas, kurį turime šaltai ir visapusiškai išnagrinėti, gerai žinodami, kad tarpusavy dviejų

valstybių ekonominiai santykiai turi reikšmę palankumui, gerai žinomu pasakiu „do ut des“. Lenkija, beabejo, nemažai pelnytų, nes padidėtų jos eksportas Lietuvoi, kur, nežūrint nenormalių santykių, jau šiandien sudaro gan stambią prekybos balanso poziciją. Esant palankioms sąlygoms, ši lenka pozicija galėtų padidėti ir turėtų tam tikrą reikšmę Lenkijos prekybos balansui. Pasinaudotu tuo daugiausiai Vilniaus kraštas, kurio miškai šiuo laiku negali būti tinkamai eksploatuojami.

Bet gi ar Lietuvoje turėtų tokį pat naudą? Lenkų statistikos žinioms atliekų krašto prekybos balansas atrodo taip:

1926 m. tūkst.	1927 m. auka.*
----------------	----------------

Eksportas Lietuvon 16,834 21 035,63
 Importas iš Lietuvos 163 1,314,290

Nereikia užmiršti, kad normalių santykių atstokas esant, prekybos atstokas esti dažnai perkamas lenkų ir vokiečių pirkliams tarpinkaujant. Tokiu būdu tikros prekų apyvartos skaitlines bus daug didesnes.

Sverbiausią išvėžiamųjų iš Lenkijos dalykų: auginių prekes, anglis, žibalus, stiklo gaminius ir cukrus.

Lenkijos vežamos:

Kvintali	1926 m. tūkst.	1927 m. auka.
Metalai ir metalo išdirbiniai	46,118	547
Angalis ir auginių dalykai (išskyrus Gyvulinę produkciją)	9,728	451
Mineralai ir mineralų išdirbiniai	466	112
Cheminiai gaminiai ir medžiaga	23,931	106
Popieris ir popierio išdirbiniai	691	33
Miesto produktai	401	30
Liny drobė	48	8

Pirmąją grupę veikia išimtinai sudaro senoji geležis, antrąją — sėmenis, kurių vertė buvo lygi 441 tūkst. auka. sumai. Šių dviejų dalykų vertė viršija visus kitus vežamus Lenkijos produktus. Tarp cheminių gaminių labai rimtą poziciją užima smala — 32 tūkst. už tūkst. aukštinę vertę. Didelės tarp abiejų šalių skirtumas pramonės atživių — lygtai kaip ir aukščiau pa duotos apibūdinančios dabartinę apyvartą skaitlines — lygti ir nurodo, kad Lietuvos prekybos balansas dar ilgai likotėri turėtų, turėtų būti, neigiamas lenkų balanso akvazija. Ir vis dėlto Lietuvos eksporto padidėjimas negali būti pavadinamas beviltišku. Lietuva dideliame kiekyje gali teikti lenkai rinkai javus ir miltus, kuriuos tačia jaučia ypač siaurus — rytų plote (šis klausimas nuodugniai apsparstytas plimame straipsnyje); toliau pieno produktus, rūkytą mėsą, kai kuriuos medžio produktus ir kas svarbiausia — sėmenis.

Sėmenų išvežimas iš Lietuvos 1920 m. sudarė rinką 18,496,000 litų sumą, t. y. 13 š visursumo nuosimčių bendros eksporta vertės. Sėmenis

Lenkijoje labai leškomi ir, nežūrint nuosavio produkcijos padidimui (1909 — 13 m. 442 tūkst. kvint., 1927 m. 772 tūkst. kvint.), jų importas nuolat augo — vien tik gruodžio mėn. 1927 m. siekė 840 tūkst. auka. Sverbiausiais Lietuvos konkurentais šioje srityje yra Argentina ir Latvija, kurių kiekviena pristato kiek daugiau negu trečdali bendrojo importo.

Atkreipus dėmesį iš vienos pusės į greitą lenkų pramonės vystymąsi, o iš kitos, į tą faktą, kad didžiausios ašiejus spaudyklos randasi Lietuvos pasienyje, — galime pamatyti, kad užmezgus Lenkijai ekonominius santykius su Lietuva, Lietuvos sėmenų eksportas Lenkijon labai žymiai padidėtų. Jau artimiausiuoju laiku ši Lietuvos eksporto rūšis suderytų mažesniais kelių milijonų litų sumą.

Čia nekelpame apie tuos dalykus, kurie didesnę reikšmę neturėtų pav. arkliai, senoji geležis — kurie jau šiandien įeško sau kelių į Lenkiją. Aukščiau pa duotas sąrašelis pakankamai įrodo, kad net ir labai nepalankioms sąlygoms esant, Lietuvos prekes gali rasti sau pirkėjų Lenkijoje. Bet nežūrint, viso to esame tikri, kad Lietuvos prekybos balansas su Lenkija ilgą laiką būtų neigiamas, nors hipotezė šiuo atživių dažnai esti perdėdomas.

Reikia pabrėžti, kad Lietuvos prekių pardavimas Lenkijoje yra daug sunknis negu Lenkų prekių Lietuvoje; kadangi Lenkų pirkliui neturi jokios gėlemybės prasiskverbtį Lietuvoje. Ir vis dėlto palyginus pastarųjų dviejų metų Lietuvos eksporto vertę aiškiai matosi, kad gyvenimo aprašoma Lietuvos prekių srovė negali visus kitūtiš ir augdama nepagrįstai greitumu prasiskverbia Lenkijos rinkon. Tiek tai apie Lietuvos eksportą. Bet tai nera vienintelė nauka, kurią atneš normalus ekonominiai santykiai. Šių santykių pasekme bus ir pramonės gaminių keiny kritimas Lietuvoje. Tas pagrūli nu joivry veiksnys. Net paviršutinis demytais aiškiai supranta, kad ypač didesnis svarbos produktų: kaip anglies, žibalo ir cemento transportas bemažėtų atstips. O šie produktai turi milžiniškos reikšmės nuosavio lietuviškos pramonės raidoje. Nemažesnę reikšmę turi ir kredito saugumo klausimas, kas labai atsiliepa į pramonės gaminių kainas. Dabartinės sąlygos neleidžia lenkų kreditorinū išieškoti iš Lietuvos prekybininko prigūlimą sumą ir todėl jis yra priverstas apriboti Lietuvos prekybininkams kreditą ir kas svarbiausia — savotiškai nustatyti kainas, kas išsena Lietuvos nenaudai. Be to jis turi skatytis su nuostolių gėlemybe ir todėl prie gaminių transporto, kredito apyvartos nuosimčių ir kitų išlaidų, — pabrėskto dar tam tikrą pėmių už riziką. Tokiu būdu Lietuvos importuotojas, o kartu ir Lietuvos vartotojas turi mokėti didesnę sumą padengimui už išlaidų, kurios susidoro deka esančių

nenormalių tarp abiejų valstybių ekonominių santykių.

Pagaliumi miltų palengvinimai, kurie paprastai daromi prekybos sutarį pasirašant, turėtų įtakos plaukiančioms į abį šalis prekybų kainoms ir keičimosi didžiul. Miltų palengvinimai yra būtina priemonė iš žalingos izolacijos padėties išieiti, ir kurių po' karu savo noru įgimzdavo veik visų valstybių ekonomini gyvenimas. Leimei vis geriau suprantama, kad būtina karu sunaikintoj Europos ūkio atgimimo sąlyga — yra ekonomini bendradarbiavimas.

Iki šiol kalbėjome tik apie prekybos santykių reikalus. Jų palankūs išsprendimas teigiamai paveiks į Lietuvos gamybos išsivystimą, į produktų išsiplatinimą bei jų atpigimą Lietuvoje. Gal kal kas atsakys, kad ši nauka bus per menka, palyginus ją su neigiamu abiejų šalių prekybos balansu, kas bent pirmiausiai metais būtini tai turėtų viegti. I tai atsakysime, kad jau šiandien turime gan plačius prekybos santykius, kuriuos gyvenimo večiavimas apibūdina neigiamas balansas. Jau pakankamai įrodo, kad jų apribojimas neigiamai atsiliepa ekonomini Lietuvos gyvenimui. Trūkdant kai kuriems gaminiams plaukti iš pietų pusės, gauname juos iš vakarų, bet mokama už juos brangiau, o vartojama mažiau. Apant pasikeltimo prekias yra dar ir kitas ekonominių santykių srytus, kurios atneštų Lietuvai daug nuodos. Prie jų prigūli lenkai, pareinaš nu prekybą tranzito per Lietuvos teritoriją. Ši reikalų baldant gūldena straiptasis apie Baltijos uostas, telgi čia daug apie tai nekelpame, pridurdami tikrai, kad tranzito išsivystimas ne tiktai įteigtų daugjų gyvumo į Lietuvos ir Klaipėdos ekonomini gyvenimą, bet ir sudarytų neigiamą prekybos balanso kompensaciją. Venok nereikia užmiršti, kad neigiamas valstybės prekybos balansas, pats savaimi dar nesudaro pėdačių ir labai svarbiu visam ekonominiam gyvenimui veiksnys — yra valstybės mokesčių balansas. Ir kaip tik Lietuvos tranzitine padėti sudaro reikšmingas pridėdamų pozicijų perspektyvos mokesčių balansas su jos pietu kalmynu.

Pagaliumi sverbiausiuoju tarpusavių santykių tarp abiejų valstybių vieksniu — yra kapitalų judėjimas ir kredito klausimas. Kaip paprastai, neigiamas prekybos balansas sudoro tinkamą pagrinda kredito santykių išsivystimui, nes turėjus puseje eksporto persavę kontrahentes yra linkęs rekompensuoti jį kredito pagalba. Paprastoj prekybinio trumpalaikio kredito pėdomis eina ilgalaikiai kreditai, sudarę tendenciją kapitalo įplaukų ton šalin, kurios puseje vyrauja importas.

Ši natūralė tendencija mokesčių balanso patsulyvuryt išieškintų lenkų Lietuvos santykiuose — turėtų pasireikšti ypatingu sifprumu. Pašaliniam te mytojui tas atrodytų labai keista,

kad šiandien visi trūkstant oficiali santykių — Lietuva plačiai naudojasi lenkų trumpalaikiu kreditu. Šis kreditas vaidina ypač svarbią vaidiną užperkt Lietuvos pirkliams Lenkijoje auidimo medžiaga, už kuria mokama pinigais vos 25 proc., 20 proc. ir net 15 proc. jos vertes. Didžiausias jis yra ten, kur Lietuvos rinką geriausiai pažista. Šis faktas yra labai stipriai patiškas, nes būtina kiekvieno kredito sąlyga yra tikslus rinkos pažinimas, o Lenkija geriau už visus kitas šalia pažista Lietuv, nes čia ekonominiai santykiai remiasi labai senomis tradicijomis.

Šiandienine Lietuva, kaip ir kiekvieno karu sunaikintas kraštas, visų pirmiausiai reikalauja kapitalų. Jos ūkis, anot ekonomistų išsivieksiu, yra tipingu „užsalus ūkiu“. Šiam ūkiui atgavinti reikia kapitalo. Deje, savių kapitalai nedideli, taigi reikia jų gauti iš kitur. Kokių gi keliu plauks tie kapitalai, jei ne Veržuva—Vilnius—Kau nės—Klaipėda?

Paduosime čia tam tikrą analogiją. Prieš karą Lenkija buvo klasiniu „užsalus ūkiu“. Reikėjo didelių pastangų, kad išgelbėjus jį nuo ekonominio žlugimo. Labi didesias svarbos veiksinu buvo įtepmųjų lenkų-vokiečių santykių pašalinimas ir ekonominių santykių užmezgimas. Tas iskarto vėde gėlemybės gauti iš trumpalaikio kredito; pagaliau užmezgus palankius santykius su Amerikos kapitalistais, kas jau šiandien pasireiškė dideliomis jų kapitalo įplaukoms. Natūralus kapitalų įplaukų kelias Lenkijon — veda per Berlyną ir Vieną.

Ypač pirmas iš jų yra Amerikos kapitalų skirstytos Europos rinkoms. Tarpine juos ten, kur gerai pažista rinką, su kurie rša jį gery santykiai; kuriomis pastikii — tarpine betarpiu ir karkam nors tarpinkaujant kitų finansinių centry pagalba. Nesivaduosio politinis sumetis, bet viską žiuri pirklio —bizierio akimis. Galutiniu dantūju visuo met yra tas, kuris kuoktiklausiai pažista rinką.

Taigi ar Lenkija gali suteikti Lietuvai reikalingo kapitalo? Karo ir paskui infliacijos sunaikinto kapitalo atgavimas Lenkijoje, sparciai žengia pirmyn. Susio mėn. 1924 m. (Grabškio valiutos reformo) kredito įstaigų indelali sudarė 90 mil. auka.; susio mėn. 1925 m. pasiekė 443 mil. auka.; susio mėn. 1926 met — 637 mil. auka.; susio mėn. 1927 m. — 1189 mil.; lepkricio mėn. 1927 m. iki 1658 mil. ir auge progresyviai. Bet kol kas Lenkija pati reikalauja daug kreditų ir todėl gali teikti tikai prekybinio trumpalaikio kredito. Šiandienine Lietuvai tokio kredito labai trūksta, nes jos ekonomini gyvenimas ne tiek reikalingas atgavimui darbu, atstatymui, kiek gėlemybės atsikvepti. Bet ekonominiai santykiai tik tuomet yra ko nors verti, jei ilgam

* 8,90 auka. (zioty) = 1 dol., t. y. aukšnio vertė kiek didesne už litą.

laiku sudaro pasekmingas perspektyvas, nes jokia gyvenimo sritis nereikalauja tokio savo nuostatų patvarumo, kaip ekonomika gyvenimas. Todėl ilgalaikio kredito klausimas turi lemiamosios reikšmės, lygtai kaip ūkininkystės ir melioracijos, taip ir pramonės atžvilgiu. Šiuo atveju Europos kraštai gali naudotis Amerikos ir kai kuriais Europos, kaip tai: Šveicarija, olandų, švedų, rečiau anglų kapitalais. Retai kurie iš jų patenka betarpiškai į vartojimo raišką, ypač, jei dalyskas liečia mažesnes rinkas. Visuomet tas tarpininkauja, kas geriau žino išleškąją kapitalų rinką. Užlenio, ypač Amerikos, kapitalų įplaukus Lenkijos visais atžvilgiais jau šandien yra labai žymios. Nėkelbam apie 72 ml.

dolerių valstybės paskola,—eilė miestų valdybų su Varšuva priėskų jau pasiūše panašius sutartis arba vėda derybas dėl jų pasirašymo. Suvenytos Saiblezo ir Grochmano įmonės Lodzėje pradėjo siūsti Amerikos rinkon savo 5 ml. dolerių paskolos obligacijas. Daugelis užsienio firmų teikia pramonei daug ilgalaikių kreditų masinių užpirkimui. Pav., neseniai anglų masinių fabriki pasiuile lenkų pramonei 5 met. kreditų, kad davus galeybės išsigyti įrengimui naujusio tipo alyjeus spaudyklų. Vedamos derybos ir su užsienio kapitalistais dėl gavimo paskolų ryšių provincijų investicijos reikalams. Ši padėtis aiškina masinį naušų gyvenimą Lenkijon. Kuomet 1926 m.

masinių ir elektrų priemaišų įveža 98 ml. aukso frankus, masi. toji pat produkcija 1927 m. išaugo ligi 212 ml. aukso frankų. Štandien Lenkija imasi didžiulių investicijų užsienio kapitalo pagalba. Užsienio pastatikėms Lenkija ir jos atžienio yra milžiniškas, kas liudija ir nuolat augančių užsienio kapitalų įplaukus į Lenkijos bankus.

Taigi, iš neturincios kapitalų šalies, Lenkija tempa užsienio kapitalų skiriamų, tarpininkų, jos ryšių kaimynų ekonominių sąjoty informatorė.

Pokarinis pasaulis investicijoms (turi daug kapitalų, bet jie susirinko nesukeltingose, dažnai tolimose su mas šalyse. Jų savininkai, tiksliau sakanč stambieji Amerikos ir vakary Europos

bankai, neturi kapitalo reikalaujantių rinkų. Lenkija yra kaip tik tokiose sąlygose, kad gali būti vakary kapitalų įplaukų tarpininkė Lietuon. Ypač lenkų bankai, besidarydami užsienio banko agentais, gali savo Vilniaus skyrių pagalba aprūpinti Lietuvą Amerikos šveicarij, olandų ir lenkų kapitalais. Vilniaus bankų įstaigos, ar tai atskiros, ar Varšuvos bankų skyriai, turi tapti skiriamųjų organizis Lietuovs rinkai.

Taigi, naturalaus tarpininko ir kapitalų teikėjo rolyje didži Lenkijos vaidmuo ekonomiaiame Nepriklausomos Lietuovs atgimime. O jų kura ekonomine padėtis sudaro būrinį kiekvienos valstybės politinės nepriklausomybės sąlygą!

BALTIJOS UOSTAI IR JŲ PREKYBINĖ PADĖTIS.

1. Prieš karą ir po karo.

Baltijos pajūris, nuo Odros iki Nevo Jtaku, ir besirandantių ten skaitlingieji jūros uostai atlieka svarbias ekonomines funkcijas, susiljusias su ta pajūrio dalimi. Flota atžvilgiu—tai mažai gntai susiekimo punktai, kurie nepiguli nu kaimyninių valstybių kontrolei ir įjungia užinteresotos šalis su vakarais. Ekonominiai kryptančiųjų pieturytų Baltijos plotų sudėtin įeina: kaip jau žino čia—Lenkija, dalis Rusijos, Lietuva, Latvija, Estija ir kerdisle Rytprūsijų dalis. Šios valstybės turi nevienodą dydžio teritorijas, dar labiau—jos skiriasi ekonomio išsivystimo laipsniu. Mažos Rytprūsijų, Lietuovs, Latvijos ir Estijos teritorijos gali užtikrinti saviams uostams tikrai mažą krovinių kiekį. Neturtingi, dar po revalucijos nesustatyti šlaures-rytų Rusijos teritorijos plotai turi mažą reikšmę Latvijos, Estijos ir Leningrado uostams. Kes liečia Lenkija, tai prasideda po karo to krašto ūkiskioi ekspansija vpatingu būdu išsipleite ty uostų prekybos apyvatę, kuriu lenkų respublikos teritoriją aptarnauja. Šia judėjimo vystymasis vaizdžiai pasireiškia ypač palyginus jį su kaimyninių uostų padėtimi, kuriu daugiau ar mažiau yra konkurenciniai uostais.

1913 m. vidutiniai kas mėnuo prekybos apyvartos skaitlines svarbiausiose kalbamųjų plotų uostuose imant tonis atrodė šiaip:

Palyginimas 1 as 1923 m.

1. Petrapilis	550,000 tonų
2. Ryga	335,667 "
3. Karaliaučius	155,834 "
4. Dančigas	143,083 "
5. Revelis (Talina)	66,666 "
6. Klaipėda	50,000 "

Tuo tarpu analogines vidutiniai mėnesines prekybos apyvartų skaitlines 1925 m. atrodė visai kitaip.

Palyginimas 2-as atžvilgiu 1925 m.

1. Dančigas	225,000 tonų
2. Leningradas	135,000 "
3. Ryga	116,670 "
4. Karaliaučius	115,000 "
5. Klaipėda	48,000 "
6. Talinas (Revelis)	45,000 "

Bendra išvardintų čia uostų apyvartos suma 1925 m. sumažėjo iki 50% bendros apyvartos sumos palyginus su 1913 m.

Vienok reikia išskirti 3 uostų grupes: lenkų, vokiečių ir uostai, besirandantieji šlaures-rytuose nuo Nemuno įtakos.

Kuomet 1-ji grupė savo apyvartą padidino iki 57%, 2-ji grupė—sumažino apyvartą palyginamai nedideliu tonų skaičiumi—ligi 3-ji grupė, arba Lietuovs—Latvijos—Estijos uostai ir Leningradas,—1925 m. prekių apyvartą palyginus su 1913 m. tokią pat apyvartą,—sumožino daugiau negu trigubai.

Kad tai nebūvo pereinamoji konjunktūra, bet: šios Europos dalies ekonomines situacijos atspindys—tą patvirtino vėliau įvykysieji atsitikimai. Taigi išvardintų uostų *) prekybinės apy-

*) Žemiau paduotiose apskaitelavimuose remsimės ne prekių įvežimo dariniams, bet įplaukiančių ir išplaukiančių iš uostų laivų tonaziu. Tas sudarys tam tikrą apskaičiavimą ir žemiau paduotus apskaitelavimus skirima. Aiskumo dėlei—pildrime, kad pav. 1925 m. 30% tonų įplaukiančių ir išplaukiančių iš Dančigo laivai nebavo prikrauti. Taigi, kad gavus atitinkančių įplaukiančiųjų ir išplaukiančiųjų laivų tonaziu skaitline, reikėtų pakelti atitinkančią Dančigo prekybos apyvartos skaitling 30% žilur. 2-jių stlyginimą.

DI E BALTIŠCHEN HÄFEN UND IHRE HANDELSLAGE.

1. Vor und nach dem Kriege.

Die baltische Meeresküste auf dem Gebiete von der Odermündung bis zur Neemündung und die an dieser Küste gelegenen zahlreichen Häfen erfüllen wichtige wirtschaftliche Funktionen gegenüber den Gebieten, die zu diesem Küstenabschnitt gravitieren. Diese Häfen sind von der Kontrolle der Nachbarstaaten unabhängig Kommunikationspunkte, die die interessierten Länder mit dem Westen verbinden. Die wirtschaftlich nach dem südöstlichen Baltikum gravitierenden Gebiete bestehen bekanntlich aus Territorien Polens, eines Teils Russlands, Litauens, Lettlands und Estlands, sowie einem Bruchteile Deutschlands—Ostpreussen. Diese Staaten besitzen in Bezug auf Grösse ungleiche Territorien; nicht mindere Unterschiede bestehen in Bezug auf den Grad ihrer wirtschaftlichen Entwicklung. Die geringen Gebiete von Ostpreussen, Litauen, Lettland, Estland können naturgemäss den Häfen eines jeden dieser Länder nur verhältnismässig geringe Ladungsmengen sichern. Die ernen und hiezu nach der Revolution noch nicht aufgebauten Gebiete von Nordrussland haben noch keinen wesentlichen Einfluss auf den Handelsverkehr der Häfen von Lettland und Estland, und sogar des Leningrader Hafens ausgebt, insofern es sich um Polen handelt, so hat die nach dem Kriege begonnene wirtschaftliche Expansion dieses Landes sich in besonders krasser Weise im Handelsverkehr jener Häfen geausstert, die Gebiete der polnischen Republik bedienens. Das Anwachsen dieses Verkehrs wird insbesondere beim Vergleiche mit der Lage der Nachbarhäfen, die in grösserem oder geringerem Masse Konkurrenzhafen sind, zum Ausdruck kommen.

Im Jahre 1913 betrug die durchschnittlichen Monatsziffern betreffend den Warenverkehr in den wichtigsten Häfen der in Frage kommenden Gebiete in Tonnen:

Petersburg	550,000
Riga	335,667
Königsberg	155,834

Danzig	143,083
Reval	66,667
Memel	50,000

Dagegen stellen sich die anelogen monatlichen Durchschnittsziffern des Warenverkehrs im Jahre 1925 ganz anders dar:

Danzig	225,000
Leningrad	135,000
Riga	116,670
Königsberg	115,000
Memel	48,000
Talinn (Reval)	45,000

Die Gesamtsomme des Warenverkehrs ist im Jahre 1925 im Vergleiche mit dem Jahre 1913 um etwa 50% gesunken. Es müsstens jedoch drei Gruppen von Häfen unterschieden werden: die polnische, die deutsche und die nordöstlich von der Niemenmündung gelegenen Häfen. Während die erste Gruppe ihre Umsätze um etwa 57% vergrössert hat, hat die zweite Gruppe nur eine wesentlich geringe Verminderung des Warenverkehrs zu verzeichnen. Die dritte Gruppe aber, also die litauischen, lettischen und estnischen Häfen, sowie Leningrad haben dagegen einen dreifach verminderten Verkehr im Verhältnisse zum Jahre 1913 zu verzeichnen.

Das die obengeführte Konjunktur nicht vorübergehend, sondern ein genaues Abbild der wirtschaftlichen Lage in diesem Teile Europas war, dies haben die Ereignisse der nachfolgenden Periode deutlich erwiesen.

Die Handelsverkehrsziffern der erwähnten Häfen*) einschliesslich des

*) In den unten angeführten Berechnungen werden wir uns nicht der Ziffern des Warenverkehrs, sondern der Tonnenziffern, der in die einzelnen Häfen einlaufenden und das verlassenden Schiffe bedienen.

Dies wird gewisse Berechnungsunterschiede zwischen den oben und unten angeführten Daten zur Folge haben. Zur Erklärung wollen wir betonen, dass zum Beispiel im Jahre 1925 etwa 30% von Tonnen der nach Danzig einlaufenden und von dort abgehenden Schiffe unladen waren. Man müsste also die obangeführte Ziffer betreffend den Warenverkehr Danzigs im Jahre 1925 um 30% erhöhen, um eine vergleichsbare Ziffer zu den unten angeführten Tonnen der einlaufenden und abgehenden Schiffe, zu erhalten.

varo skaitlines lėtinai ir su Gdynės uostu, — kuris vis labiau sveria šios Europos dalies prekybos, bet ne Leningrado, apie kurį neturime iki kurių davinių, — 1926 ir 1927 m. atrodo šiaip:

Palyginimas 3-as 1926 m. 1927 m.
vidut. m. gruodžio m.

1. Dančigas	569 000 tonų	699 000 tonų
2. Ryga	—	170 000 „
3. Karaliaučius	171 700 „	—
(trečiųjų jūdėjimas)		
4. Talinas (Revelis)	—	123 000 „
5. Gdynė	34 000 „	103 000 „
6. Klaipėda	58 000 „	48 000 „

Paskutiniame palyginime kai kurie skaičiai labai įsidemetinė. Lenkų uostų grupe parodo 31% kartinį apyvartos padidėjimą, turint galvoje 1925 m. (žūr. 2 ir 3 palyginimus). Vokiečių Karaliaučius parodo nedidelį prekybos padidėjimą, bet kuris gerai lūžidėjo apie Rytprūsijų plėty-šiuores tranzito ugdymą; pagaliau 3-jį lietuvių — latvių — estų grupę turime perskirti į 2 grupes, išskiriamas iš jos Lietuvos Klaipėdos, uostais, kas daroma dėl specifinių joje patemty tencendcijų. Ir jeigu Rygos ir Talino uostai parodo tam tikrą apyvartos padidėjimą, kuris Rygos atžvilgiu siekia + 50%, gi Talino viršija + 100% 1925 m. Tuo atžvilgiu Klaipėdos apyvarta duoda prekybos stagnacijos vaizdą, avyruodama apie 1925 m. vidurį ir viršydama jį labai žymiai.

Šiuo metu Klaipėda žymiai nusileidžia net neužbąginti Gdynėi.

2. Pokarinių konjunktūrų pasikeitimų priežastys.

Aukščiausiu išvardyto jūros prekybos ugdymo tendencija atskruose uostuose — priglūni uo ekonomines tais uostais aptarnaujamųjų plotų padėties. Nerėikia užmiršti, kad kiekvienas uostas yra tam tikros teritorijos funkcija ir gali ekonominiškai vystytis tik tuomet, kai bus ankštais surištas su šia teritorija. Čia kartojame šio straipsnio pradžioje cituotą tezę dėlto, kad šis — kartais blogai suprantamas Pabaltės — klausimas vis dėlto sudaro raktą į aukščiausiu apibūdintą Pabaltės uostų padėtį.

Netikėta lenkų uostų prekybos išugdymą pagimdė tai, kad žymii eksportuoti per Lenkiją prekybą dės šis perėina per Dančigą ir Gdynę. Nežinūtinai latvių ir vokiečių uostų konkurencijos — šis uostai yra patogiūstais išėjimo į jūrą punktais lenkų eksportui,

Tiktai mažai lenkų eksporto delis eina per Karaliaučių, Štettingą ir Rygą. Apie Klaipėdą, nesant santykių tarp Lietuvos ir Lenkijos, netenka kalbėti.

Antre lenkų uostų aktyvumo padidėjimo priežastimi — bendras Lenkijos ekonomines padėties pagerėjimas. Šis pagerėjimas atpiria užkagnetus 1926 m. ir padaręs didelę pažangą bręž 1927 m. — bendrai yra palankus tranzakcijos vystymuisi ir ypač tranzakcijos via jūros uostus. Nerėikia taip pat užmiršti, kad mutų karas su vokiečiais išsūkau lenkų prekybą apyvartos susilpnėjimį per sausžemio punktus — jūros punktų naudai, 1926 ir 1927 metais lenkų prekyba aiškiai krypo į naujes darna reikišmingas rinkas, kur eksportuojamas lenkų prekes — labiaušius žaliąjį medžiagą ir pufabrikatą — turėjo patogiūstais ir pigiausiu prėjimo jūros konjunktūros vūryšybe parodė didelį lenkų uostų naujūtimą, kurdama ir išplesdama lenkų prekybos laivyną, kas labai pastūmėjo jūrų prekybos ugdymą.

Kas liečia Rytprūsijų uostus, o pir muo cilei Karaliaučius, tai jo padėtis, palyginus jį su prieškarine, nelabai tešpatėkite. Karaliaučius buvo ir liko vietiniu uostu, kuris aptarnauja Rytprūsius. Ta dalis rusų tranzito, kurio Karaliaučius turėjo prieš karą, dabar išnyko — jį pavadavo lenkų tranzitas. Matome, pastarasis labiau apsimokėjo Karaliaučius, nes 1925 — 1927 m. jūr apyvarta nuolat didėja ir gana žymiai viršija prieškarinės skaitlines. Karaliaučius sunaudoja ir tą dalį lenkijos eksporto, kuriam kelias via Dančigės, — iš prižasties gelžkelių bei uostų terinių privilegijų, — neapsimoko. Be to, Karaliaučius tarpininkauja lenkų-lietuvių prekyboje.

Dabartinio laiku Klaipėda atsidūrė labai nepatogioje padėty. Nežinūtinai to, kad Klaipėda sudaro natūralų uostą visoms Nemuno ir jo prieupių sryims, kad nesant jokiu ryšiu su Lenkija, — jį pasidare lokalinu Lietuvos uostu. Klaipėda aptarnauja plotą, apyvęntą 2,2 ml. žmonių, ir daug dar nustodama dalei Karaliaučiaus, Liepojos ir Rygos konkurencijos.

Dabartinė Lietuvos ekonomine padėtis dar įtakos į ekonominių Klaipėdos gyvenimo sunkėjimą. Klaipėdos jūrų prekybos padėtis — yra Lietuvos ekonomines padėties barometru.

Pagaliau latvių ir estų uostai pa žymii apyvartos augimą ir kylęnciją konjunktūrą, atsižvelgtū į minėtų kraštų ekonoming rėdai rusų tranzitines apyvartos prieauglį. Vienok rusų tranzitas apylyte latvių-estų ekonomines sferas. Didžiuliu rusų plotai, kurie link latvių-estų uostų gravituoję, dar

graves von Gdynia, dar eime immer hōfens Rolle im Handel dieses Teiles Europas zu spielen beginnt, aber ohne Leningrad, über welchen Hafen wir keine genauen Berechnungen haben, stellen sich in den Jahren 1926 und 1927 folgendermassen dar:

Tonnenverkehr (Einkauf plus Abgang) der Schiffe.

Monatliche Durchschnittsziffer

	Jahr 1926	Dezember 1927
Danzig	569 000	699 000
Riga	—	187 000
Königsberg	171 700	—
(Warenverkehr)		
Tallin	—	123 000
Gdynia	34 000	103 000
Memel	58 000	48 000

Nachfolgende charakteristische Momente sind aus der letzten Zusammenstellung festzustellen. Die polnische Hafengruppe verzeichnet eine dreieinhalbliche Vergrößerung des Warenverkehrs im Vergleich mit dem Jahre 1925. Das deutsche Königsberg weist eine verhältnismässig geringe Steigerung auf, die nichtsdestoweniger eine günstige Entwicklung des südnordlichen Transilverkehrs beweist. Endlich die dritte, die litauisch-litauisch-estnische Gruppe müssen wir notgedrungen in zwei Untergruppen zerschneiden, indem wir aus dieser Gruppe den litauischen Hafen Memel ausscheiden und zwar, mit Rücksicht auf ganz spezifische in diesem Hafen bemerkbare Tendenzen. Während nämlich die Häfen Riga und Tallin eine gewisse Steigerung der Umsätze aufweisen können und zwar, Riga um 50% und Tallin um über 100% (im Vergleich mit dem Jahre 1925), so bieten die Umsätze Memels das Bild einer Handelsstagnation, indem sie noch immer sich auf dem Niveau des Jahres 1925 bewegen und nur geringe Abweichungen nach oben aufweisen. Memel steht gegenwärtig Gdynia, welcher Hafen noch nicht ausgebaut ist, nach.

2. Die Ursachen der Konjunkturaenderungen nach dem Kriege.

Die Ursachen der oben nachgewiesenen Entwicklungstendenzen im Seehandel in den betreffenden Häfen sind auf die wirtschaftliche Lage der Gebiete, die nach der einzelnen Häfen gravitieren zurückzuführen. Man darf eben nicht vergessen, das jeder Hafen eine Funktion des gegebenen Territoriums bildet und lediglich in enger Verbindung mit dem gegebenen Territorium sich wirtschaftlich entwickeln kann. Wir wiederholen hier unsere These, die wir am Anfang dieses Artikels entwickelt haben, mit Rücksicht darauf, dass dieses Problem, das manchmal am Baltikum verankert wird, den Schlüssel zu der oben charakterisierten Situation der baltischen Häfen bildet. Die herrliche, alle Erwartungen übersteigende Handelsentwicklung der polnischen Häfen, ist vor allem auf den Umstand zurückzuführen, das ein bedeutender Teil von Waren, die Polen exportiert, die Häfen Danzig und Gdynia passiert. Diese Häfen sind trotz der Konkurrenz deutscher und lettischer Häfen, die bequemsten Ausgangspunkte für den polnischen Export. Nur ein verhältnismässig geringer Teil des polnischen Exports geht über die Häfen Königsberg, Stettin, Riga. Memel kommt mit Rücksicht auf den Mangel an Handelsbeziehungen zwi-

schen Polen und Litauen nicht in Betracht. Als zweite Ursache der Steigerung der Aktivität der polnischen Häfen, ist die allgemeine Besserung der wirtschaftlichen Lage Polens anzuführen. Diese Besserung, die sich im Wandeljahre 1926 stark akzentriert hat, und im Laufe des ganzen Jahres 1927 weitere Fortschritte gemacht hat, fördert die Entwicklung von Transaktionen im allgemeinen und insbesondere Transaktionen via Seehafen. Man darf auch nicht vergessen, das der Zollkrieg mit Deutschland eine Schwächung des polnischen Warenaustauschverkehrs auf dem Kontinent zu Gunsten des Seeverkehrs hervorgerufen hat. Der polnische Handel in der Jahren 1926 und 1927 richtete sich offensichtlich nach neuen, oft weitgelegenen Märkten, zu denen die polnische Exportware, meistens Rohstoffe und Halbfabrikate, den bequemsten und billigsten Zutritt auf dem Seewege findet. Die polnische Rawververkehr, die neue Verbindung der Konjunktur erweisen, in dem sie zur Schaffung und Entwicklung der Handelsflotte beitragen hat, was gleichzeitig die Entwicklung des Seehandels noch mehr fördert.

Insoferne sich um die ostpreussischen Häfen handelt, in erster Reihe Königsberg, so hat sich die Lage dieses Hafens im Vergleich mit der Vorkriegsperiode im wesentlichen nicht geändert. Königsberg war nämlich und ist noch immer in erster Linie ein Lokalhafen, der Ostpreussen bedient. Vor dem Kriege erhielt Königsberg auch einen Teil russischer Ladungen, nach dem Kriege hörte jedoch der russische Transilverkehr, auf an dessen Stelle der polnische Transilverkehr gekommen ist. Wie zu ersehen ist, zahlte die polnische Rawververkehr auf Königsberg Hafen besser aus, als die Umsätze dieses Hafens in den Jan. n 1925 — 1927 ein ständiges Wachstum aufweisen und ziemlich bedeutend die Vorkriegszifferen übersteigen. Königsberg heimat jenen Teil des polnischen Exports ein, für den sich der Weg via Danzig trotz bahntariflicher und hafenspezifischer Privilegien nicht auszahlt. Ausserdem spielt Königsberg eine Rolle als Vermittler im polnisch-litauischen Handel.

Memel b findet sich gegenwärtig in einer ausnehmungsweise ungünstigen Lage. Trotz dem Memel einzu den uralichen Häfen für das ganze Gebiet des Niemen und seiner Nebenflüsse bildet, so ist es infolge Mangels jeder Verbindung mit Polen zu einem lokalen litauischen Hafen geworden. Memel bedient ein Gebiet mit einer Bevölkerung von 2,2 Millionen, überdies leidet es an der Konkurrenz mit Königsberg, Liebau und Riga. Die heutige wirtschaftliche Lage Ltuens wirkt ihrerseits auf die Schwächung des Wirtschaftslebens in Memel ein. Die Lage des Seehandels Memels ist ein Barometer für die ökonomische Lage Litauens.

Schliesslich verzeichnen die lettischen und estnischen Häfen eine Steigerung der Umsätze, und eine auflebende Konjunktur sowohl mit Rücksicht auf die wirtschaftliche Entwicklung dieser Länder als auch auf das Anwachsen des russischen Transilverkehrs. Dieser letztere hat die Hoffnungen der lettisch-estnischen Wirtschaftskreise nicht erfüllt. Die riesigen russischen Gebiete, die nach den lettisch

stovi labai žemai ekonominio išvystymo atžvilgiu, kas turi įtakos ne tik Rygos ir Talino prekybinei apyvarčiai, bet taip pat ir į Leningrado apyvarčią atsiplėta.

3. Ateities konjunktūros.

Sąryšų su I-me skyrįje pateiktais palyginimais ir paduota II-me skyrįje padėties charakteristika, dabar aptariame konjunktūros, kurios Baltikos prekybą artimiausiais metais numatoma Šis, žinoma, samprotavimas turi hipotetinių vertę, kurios šioje Europos dalį ant ilgšiolines ekonomines bei politines raidos vejosia.

Mūsų pirmieji samprotavimai priverte mus specialiai pabrėžti ekonomišką sąryšių gravitacijos reikšmę ryšių prekybai, išnešant iš to, mes esam priversti aplenkti ilgšiolinių uostų dalinimą į trys ar keturias grupes ir pereiti prie dvigrupio padalinimo, kuris nuo perasvaro to ar kiti sąryšių ekonomišką gravitavimo duotųjų uosto prekyboje yra priklausomuo.

Pirmą grupę, kurią pavadinsime lenkų-lituvų grupę, sudaro sekantieji sąsraibietųjų uostai: Dančlegis, Gdynė, Karaliaučius, Klaipėda, daliniai Liepojos.

Antra rusų-latvių estų grupė sudarė iš Leningrado, Revelio, Rygos daliniai Liepojos.

Šį paralinimą pateisina geografinė, ekonominė ir politinė aptarty sąryšių padėtis. Lenkijos teritorija ekonomiškai krypta ne tikąi Gdynės ir Dančlegio įtak, bet taip pat Karaliaučiaus, Klaipėdos ir Liepojos. Su šiais uostais Lenkija turi potogų upių susisiekimą ir maždaug patogias geležinkelio linijas.

Rusija, kaip ir prieš karą, orientuojasi ne tik Leningrado, kiek latvių ir estų uosų pusem.

Rusų prekybos politikoj pasižymi speciale Juodosios jūros uostų prognoavimio tendencija. Vienos Baltijos uostai — ant kiek tas liečia varžomasis klausas vakary Rusijos sričių — muša Juodosios jūros uostų konkurenciją kurio iš vienos puses tarp Nevos ir Ladogos ir iš kitos puses tarp varnerines Dvino upių tinklo rėndasi. Atsukom klausimas šiuo atveju losie labai svarbią rolę Baltijos uostų naudai.

Lietuvių-lenkų grupėje dabar prilevituota Dančlegio ir Gdynės padėtis, — pasirašius lenkų vokiečių prekybos sutartį ir užmezgus normalius lenkų-litvių santykius, — beabejoj pasikeis. Kaip šiu įvykių paseka: Bugo, Nemuno,

Neries ir besirandantieji išilgai Molodno—Vilnius—Liepojus geležinkelio linijos plotai (imant domeni geležinkelio šaką Šiauliai — Klaipėda) tures klia artimesnį ir geresnį Karaliaučių, Klaipėdą, Liepojų, negu į Dančlegį ir Gdynę.

Bet atkreipus dėmesį į tą faktą, jog Dančlegio ir Gdynės uostai aptarnauja turtingiausias Lenkijos dalis ir kad vaivadijos juose ekonominėje padėtyje randasi, — nerokia manyti, kad Lenkijos uostų apyvartos skaitlines sumažėtų. Galiausiai jie dar labiau išvystys savo judėjimą, tik tiesa, ne taip umai, kaip 1926 — 1927 m., bet vis del to parels nuo nuolatinių ekonominių išvystymo Silezijos ir vaivadijų Krakovo, Lodzes, Poznanio, Pomožės ir daliniai Lublino, Lvovo ir Volynio.

Konkurencijos pavojus gręstų lenkų uostams greičiau nuo Stettino ir Bremeno puses, bet pavojus tam būtų pašalinamas, iškasus kanalą, kuris jungtų Vislą su Silezija: sureguliuoti Vislą aukščiau Toronio ir pratesti gelinkelį: Aukštųjų Silezija—Gdynę. Kaip žinoma, kai kurie šios linijos ruožai jau veikia (Kolety-Podzamcze).

Štaures-rytų Lenkijos plotai, būtent Balstogės, Palenoi, Vilniaus, Naugarduko ir daliniai Lublino vaivadijos savo užsienio prekybą nukreips į Karaliaučiaus, Klaipėdos ir Liepojos uostus. Kadangi dabartiniu laiku Karaliaučius labai apribotai naudojami lenkų tranzitui, gi Klaipėda ir Liepojos yra visiškai atskirti nuo lenkų prekybos — tai tenka skaitytis su dideliu šių uostų apyvartos padidėjimu ateityje.

Reikia pažymėti, kad atidarūs Nemuno sielių ir nedidelių laivų (luotų) plaukiojimui (šitoks plaukiojimas galimas net Nemuno neureguliuotus), o taip pat užbagius Šiaulius—Klaipėdos geležinkelio tiesimą (šis geležinkelis sudarys: Romnai — Vilnius — Šiauliai — Liepojus ir atgal Romnai — Vilnius — Šiauliai — Klaipėda —), tarp Karaliaučiaus ir Klaipėdos presidės kova del pirmenybes lituvių-lenkų rytų dalyje, užkariavimui tų šalių užtikvųjų gravitacinių sąryšių.

Lietuvių uostų naudai bus patogios susietumio priemonės ir lenkų — vokiečių ir lenkų — latvių prekybos sutartyse, taip vad. „Lietuvos klausule“. Delto Karaliaučius tures įvesti žemėm pirmu pervežimo tarifą į uostą mokėm, kas nebus sunku padaryti, atsižvelgus į puikių Karaliaučiaus uosto įėjimą. Šiuo atveju Klaipėdai tures nelaimojas įtakos prekybinio laisvumo stoka. Liepojus tik daliniai aptarnaus Vilniaus krašto, nes didesniąją to krašto prekybą apyvartos dalį sudarys tranzitiniai rusų transportai.

—estnischen Hafen gravitieren, stehen noch sehr tief in Bezug auf wirtschaftliche Entwicklung, was nicht nur einen Einfluss auf den Handelsverkehr Rigas und Tallins, sondern auch auf die Umsätze Leningrads ausübt.

3. Zukunfts-konjunkturen.

Im Zusammenhang mit den im ersten Abschnitt angeführten Zusammenstellungen und der Charakteristik geschiedelt wurde, werden wir nun die Konjunkturum besprechen, die der Seehandel am Baltikum in den nächsten Jahren zu gewärtigen hat. Diese Erwägungen haben allerdings nur den Wert von Hypothesen, die auf der bisherigen Entwicklung der wirtschaftlichen und politischen Verhältnisse in diesem Teile Europas basieren.

Unsere früheren Erwägungen haben uns zur speziellen Unterstreichung der Bedeutung der Gebiete der wirtschaftlichen Gravitation für den Seehandel geführt. Von dieser Voraussetzung ausgehend, sind wir gezwungen von der bisherigen Einteilung der Häfen in drei eventuell vier Gruppen abzuweichen und zur Zweigruppeneinteilung, zu übergehen, die vom Uebergewicht dieser oder anderer Gebiete der wirtschaftlichen Gravitation im Handel des gegebenen Hafens abhängig ist.

Die erste Gruppe, die wir polnisch-litauische nennen wollen, bilden nachstehende wichtigsten Häfen: Danzig, Gdynia, Königsberg, Memel, teilweise Libau. Die zweite russisch-estnisch-litauische Gruppe besteht aus Leningrad, Revel, Riga, teilweise Libau.

Die obige Einteilung resultiert sowohl aus der geographischen, als auch wirtschaftlichen und politischen Lage der besprochenen Gebiete. Die polnischen Gebiete gravitieren nicht nur nach Gdynia und Danzig, sondern auch nach Königsberg, Memel, Libau. Mit diesen Häfen hat Polen günstige Flussverbindungen und mindestens mehr bequeme Eisenbahnverbindungen.

Russland wieder ist wie vor dem Kriege, nicht nur auf Leningrad orientiert, sondern vielleicht noch im stärkeren Masse auf die lettischen und estnischen Häfen. In der russischen Handelspolitik merkt sich die Tendenz, diese Häfen am Schwarzen Meere speziell zu protegieren. Nichtsdestoweniger werden die baltischen Häfen, die Konkurrenz der Häfen am Schwarzen Meere schlagten, insofern es sich um die nordwestlichen Gebiete Russlands handelt, die einerseits zwischen der Neva und Ladoga und andererseits dem flussnetz der westlichen Däwne, gelegen sind. Die Frage der Entferrung spielt in diesem Falle eine sehr wichtige Rolle und wird zugunsten der baltischen Häfen entschieden.

In der polnisch-litauischen Gruppe wird die gegenwärtige privilegierte Stellung Danzigs und Gdynias gewissen Modifikationen unterliegen, in dem Moment, wo der polnisch — deutsche Handelsvertrag geschlossen sein wird, wie auch in dem Moment, wo normale polnisch-litauische Verhältnisse angeknüpft sein werden. In Konsequenz dererobehännten Ereignisse werden die Gebete am Bug, Niemen, der Wilja und langst der Eisenbahnstrecke Molodno—Vilno — Libau mit der ev. Bahnbahnzweigungs Swale — Memel einen näheren und billigeren Weg

nach Königsberg, Memel, Libau haben, als nach Danzig und Gdynia. Wenn wir aber in Erwägung ziehen, dass Danzig und Gdynia die reichsten Teile Polens bedienen, und dies Wojewodschaften, die sich im Zustand einer sehr intensiven Wirtschaftsentwicklung befinden, so kann nicht angenommen werden, dass sich die Umsatzziffern der polnischen Häfen vermindern könnten. Es ist eher deren weitere Handelsentwicklung voraussehen, die jedoch nicht so gewaltsam sein dürfte, als in den Jahren 1926 bis 1927. Doch nichtsdestoweniger dauernd und auf der natürlichen wirtschaftlichen Entwicklung Schlesiens, der Wojewodschaften Krakau, Kielce, Lodz, Posen, Pommern, teilweise auch Lublin, Lemberg, Wohlthynen basierend. Eine Konkurrenzgefahr könnte eher den polnischen Häfen seitens Stettins und Bremens drohen, doch könnte dieser Gefahr durch einen Kanal, der Schlesien mit der Weichsel verbindet wurde, ferner durch die Regulierung der Weichsel oberhalb von Torun, sowie durch den Bau einer Eisenbahnlinie Oberschlesien—Gdynia, entgegengewirkt werden. Bekanntlich werden einzelnen Abschnitte dieser Eisenbahnstrecke (Kalej — Podzamcze) fertiggestellt.

Die nördlich-östlichen Gebiete Polens als die Wojewodschaften Bielystok, Polesie, Wilno, Nowogrödek, teilweise auch Lublin, werden ihren Aussenden nach den Häfen Königsberg, Memel und Libau richten. Mit Rücksicht darauf, dass im gegenwärtigen Moment, Königsberg nur im beschränkten Masse sich den polnischen Transit zunutze macht, dagegen Memel und Libau vom polnischen Handel vollkommen abgeschnitten sind, ist in Zukunft mit einer bedeutenden Steigerung der Umsätze in diesen Häfen zu rechnen. Es muss bemerkt werden, dass in dem Moment, wo der Niemen für Flüsse und kleine Barken geöffnet sein sollte, (eine solche Schiffahrt ist auch auf dem nicht regulierten Niemen möglich), sowie im Moment wo die litauische Eisenbahn Swale — Memel (diese Eisenbahn wird eine Abwechslung der Strecke Romny — Wilno — Swale — Wilno in der Richtung auf Romny — Wilno — Swale — Libau in der Richtung auf Romny — Wilno — Swale — Memel bilden) fertiggestellt sein wird, dürfte zwischen Königsberg und Memel der Kampf um das Primat im litauisch-ostpolnischen Teile des polnisch-litauischen wirtschaftlichen Gravitationsgebietes ausgefochten werden. Zu Gunsten des litauischen Hafens werden die bequemen Komunikationsmittel und der ev. Vorbehalt in den polnisch-deutschen und polnisch-lettischen Handelsverträgen der sogenannten „litauischen Klausel“ sprechen. Dagegen werden die Königsberger Unternehmer sicher in der Lage sein, als G gegenwärtig billigere Frachtarif und niedrigere Lagergebühren anzuwenden, was sich Rücksicht auf die verhältnismässige Verkehrskommunikation der Hafeneinrichtungen in Königsberg, nicht schwer durchzuführen sein wird. Ein ungunstigen Einfluss auf Memel wird auch der Mangel einer litauischen Handelsflotte bilden, Libau wird zum Teile nur das Winsner Gebiet bedienen, da das Gros seiner Warenumsätze voraussichtlich russische Transitsysteme bilden dürften.

Rusų—latvių—estų uostų grupę savo jūrų prekyboje labiausiai priguli nuo Rusijos ekonomines padėtis. Latvių ir estų kraštų prekyba savo uostams gali užtikrinti tiktai toažo minimumu. Be to, reikia skaitytis su Rusijos politikos būdu dviejų mažų Pabaltes valstybių atžvilgiu. Iš vienos pusės — Rusijos ekonomines padėtis pagerinimas turės įtakos ir prekybos vystymosi via Liepajos, Rygos, Tallinas, Leningradas: iš kitos pusės reikia laukti Leningrado protegavimo Talino ir Rygos nenaudai. Pirmas žvų uostų gali labiau nukentėti, atsivėlijant ir mažiau patogių, negu Ryga, susisiekimo priemonės su Rusija, o tap pat delat arimos Leningrado kaimynystei. Kai Ryga atskleid turti tam tikrų šansų lokiti tarpautinio uosto rolę, — Tallinas būtina visuomet pasilikti lokalinio uostu.

Tiek apie apibūdintų plotų jūros prekybą, jeipie prekybą pilnai to žodžio prasme kalbėti.

Bet nerieka užmiršti, kad be prekybos apyvartos, kurį atvaizduoja ekonominę potencialią aptaurenamų tam tikrų uostų plotų, — uosto miestai atlieka dar ir kitas svarbias funkcijas, kurios bendrai yra labai svarbios ekonomiskam gyvenimui ir šiuo atveju — šiaures — rytų Europos gyvenimui.

Uostų miestai, ypatingai tie, kurie randas nuo miutų leisvoj padety (Freizollager), gali tapti prekybiniomis ir industrijos ekspansijos dirva deka tų užsienio firmų, kurios turis tiesioginį kontaktą su rinkomis, grivuotiomsiomis i duotas uostas. Dancigas, Gdynė, Klaipėda, Liepajos, Riga, Tallinas (mes išskiriame Karaliaučiję, kalpo specialiai vokiečių ekspansijai rezervotą dirvą) gali tapti finansiniais centrais, kurie tap pat pareikš įtakos ir j juos grivautuojančias srytas. Jie gali tapti industrijos miestais, kurie arba tam tikrą krašto žalią medžiagą apdirbs, arba pramoningų vakarų produktus rytų Europos rinkoms juos, kurie esančiuose uosto mieste fabrikuose bus gataval peruosiami reksportuoti salles glumon. Ypač pirmoji funkcija — turi labai didelę reikšmę Lenkijai, Rusijai Lietuvai, Latvijai ir Estijai.

Be užsienio kapitali tiki tada užsinteresuos šiaures — rytų Europos jūrų prekybą, jeipie prekybą įgaus atinkamai gvo tempo.

Iš kitos pusės — būtina reikalinga politinių santykių stabilizacija.

Ligišiol šiems reikalavimams atseko tiktai uostai: Dancigas, Gdynė, dalinai Rygą ir Tallinas.

Antverpenas, vasario 1928 m.

Die Gruppe der russisch-lettisch-estnischen Häfen ist in ihrem Seehandel in erster Reihe von der Wirtschaftslage Russlands abhängig. Der lettische und estnische Inlandhandel kann den Häfen nur ein geringes Minimum an Tonnage sichern. Dabei ist mit dem Charakter der russischen Politik gegenüber den zwei kleinen baltischen Republiken zu rechnen. Einerseits wird die voraussichtliche Besserung der wirtschaftlichen Lage Russlands den Handel via Libau Riga — Tallin — Leningrad heben, andererseits aber ist eine Bevorzugung Leningrads auf Kosten Tallins und Rigas zu erwarten. Tallin kann darunter mehr leiden, mit Rücksicht auf die im Vergleiche mit Riga ungünstigere Kommunikationssverbindung mit Russland, wie auch infolge der allzu nahe Nachbarschaft mit Leningrad. Während Riga gewisse Chancen hat, die Rolle eines internationalen Hafens zu spielen, wird Tallin sicherlich ein Lokalhafen verbleiben.

Soviel über den Seehandel der besprochenen Gebiete, wenn vom Handel in enger Bedeutung dieses Wortes die Rede ist. Man darf aber nicht vergessen, dass neben dem Warenaustausch, der der Ausdruck der wirtschaftlichen Potenz, der vom gegebenen Hafen bedienten Gebiete bildet, die Hafenstadt noch andere Funktionen erfüllt, die sehr wichtig für das Wirtschaftsleben überhaupt, und in diesem Falle für das Wirtschaftsleben des nordöstlichen Europa ist. Hafenstädte,

und insbesondere jene, die Freizollager besitzen, werden zum Terrain der Handels—Finanz—und Industrieexpansion von Auslandsfirmen, die einen direkten Kontakt mit den Märkten, die zum gegebenen Hafen gravitieren, anstreben. Dancig, Gdynia, Memel, Libau, Riga, Tallin (wir schliessen Königsberg aus, als ein speziell für die deutsche Expansion reserviertes Terrain), können zu Finanzzentren werden, die ihren Einfluss auf die zu ihnen gravitierenden Gebiete ausüben dürfen. Sie können auch zu Industriestädten werden, die entweder gewisse inländische Rohstoffe verarbeiten, oder auf die osteuropäischen Märkte Produkte des industriellen Westens einführen, die in den in der Hafenstadt gelegenen Fabriken hergestellt für den Reexport ins Innere des Landes bestimmt waren. Vor allem hat die erste dieser Funktionen, die finanzielle Funktion eine ungeheuer grosse Bedeutung für Polen, Russland, Litauen, Lettland und Estland. Doch können sich die ausländischen Kapitalisten nur in einem solchen Falle für den Seehandel des nordöstlichen Europa interessieren, wenn dieser Handel ein entsprechend lebhaftes Tempo annehmen sollte. Andererseits ist eine Stabilisierung der politischen Verhältnisse notwendig. Bisher entsprechen diesen Bedingungen nur die Häfen Dancig, Gdynia, teilweise Riga und Tallin.

EKSPORTO PASIŪLYMAS.

Didžiausias Lenkijos kerpulpių ir medinių viniųčių fabrikas Akc. B-ve „FORMIARZ“, Warszawa, Kowleńska 14, nori eksportuoti sekančius išdirbinius: kerpulpius bei taistojuos (prawlida) mechaniskiems ir rankų darboms ir medines vinutes avalinai.

Ieškomas rimtas atstovas Lietuvoje.

ŽYDŲ PIRKLIŲ IR PRAMONINKŲ PAŽIŪROS MISO PREKYBOS REIKALU.

P. Netenas Kronikas, lenpiuvių savininkų sąjungos valdybos sekretorius Vilniuje ir vienas geriausiųjų misko pramonės bei prekybos žinovų, suteikė mums tokų informacijų:

Tarp įvairių svarbių klausimų, kurie yra surišti su lietuvių-lenkų ekonominių santykių užmegzimu, — misko plukdymas Nemunu užima svarbiausią vietą ir labai rūpi žydų prekybininkams bei pramoninkams. Visų pirma, tas liečia Klaipėdą, kuri prieš karą buvo misko prekybos bei pramonės žydinčio centru. Lenpiuvių tuomet buvo apie 60. Šiandien vargu bus puse iš jų dirba. 1911/13 m., misko medžiagos importo uždavio 15 ml. markių sumai ir eksportu uždavio 26 ml. sumai. Tai labai didelis skaitlines. Vlenok šiandien svarbiausią misko medžiagos centrą randasi Lenkijoj ir Sovietų Rusijoj,—kas ir sudaro Lietuvos, o ypač Klaipėdos, misko prekybos stegenacijos priežastį. Atidarius Nemuną ir Nerį misko plukdymai, Lietuva gautų pakankamai žalios medžiagos. Šis klausimas ant tiek yra konkretus, kad jau prieš dešimtis metus su SSSR buvo sudaryta sutartis Sovietų Baltijosios misko (100.000 hektarų plotą) eksploatacijos reikalui. Šie miskai galeyto 20 metų laikotarpij teikti 1.200.000 festmeterių kasmet. Eksploatacija mane užsimiti sovietų-lietuvių b-ve. Bet šiuo laiku sutarties

vykdymas neįmanomas. Priešaines klūties neleidžia jos išnaudoti, nors pelnes, beabejo, būtų gana didelis.

— Naudą, kurią turėtų Lietuva užmezgus ekonominius santykius su Lenkija—užklausiame?

— Palkietim nuosaitai misko pramonė bei prekybą, Lietuva, užmezgus ekonominius santykius su Lenkija, turėtų daug pelno iš tranzito geležkeliais ir vandens keliais. Nerieka užmiršti, kad visų transportai, kurie dabar eina Grajevo—Karaliaučiaus keliu — būtų pasukti į Klaipėdą.

— Ar Vilniaus ir Klaipėdos misko pramonės reikalai yra skirtingi?

— Beabejo taip. Bet vis delto nemanau, kad esant gerai valiai, nepasiektų juos sureguliuoti. Vilniaus kraštus turi daug žalios medžiagos. Ją visą apdirbti vokiečių—nera galeymbes. Toliau, nerieka užmiršti, kad svarbiausieji eksploatacijos centrai dabartinio metu randasi už Lietuvos ir Lenkijos teritorijoj. Vadovaujantis vien tik ekonominiais motyvais, be jokių žvalgyimot į šalis, galime labai daug atsekti.

Reikia atsiminti, kad visokla ūkiško bendradarbiavimo pletioje tarp atskirų valstybių ir teritorijoj,—tuoj atsišlepia j ekonominio gyvenimo tempo stiprėjimą, kuris gali rekompensuoti, daugeliu nepageidaujamy reiškinijų užinteresuotlems faktoriams.

BANK

Związków Spółtek Zarobkowych

AKC. B-VÉ

ODDZIAŁ W WILNIE

Centralinė Institucija Poznaniuje

Pagrindinis kapitalas 20.000.000 zł

ODDZIAŁ Y:

UŽSIENY: Wolne miasto Gdańsk (Dantzig)
Paryż (Paris 82 rue Saint-Lazare)

LENKIJOJ:

LENKIJOJ:

- | | |
|--------------|--------------|
| 1. BIELSKO | 9. ŁÓDŹ |
| 2. BYDGOSZCZ | 10. PIOTRKÓW |
| 3. GRUDZIĄDZ | 11. RADOM |
| 4. KATOWICE | 12. SOSNOWIC |
| 5. KRAKÓW | 13. TORUŃ |
| 6. KIELCE | 14. WARSZAWA |
| 7. LUBLIN | 15. WILNO |
| 8. LWÓW | |

Atėka visas bankines operacijas.

1928 m. VIII-18d.

ŠIAURĖS MUGES

1928 m. XI-9d.

ZEMĖS ŪKIO IR PRAMONĖS PARODA VILNIUJE.

Informacijas tuo reikalu gaunamos: Vilnius, Magistratas, Dominikoniu (Dominkaiška) g. Nr. 2-25, tel. 28. Varšuva, Jasna Nr. 2 tel. 114-41.

LENKIJOS PRODUKCIJA.

FINANSINIS BENDRADARBIAVIMAS

Audinių rinka.

Audimo pramonės rinkų sąjūgos direktorius p. Povilas Bidermanas Lodzijoje sutelkė mums sekantią žinių apie audinių eksportą Lietuvon: — Mūsų audimo pramonė turi žymaus eksportinį požiūvį į rytinę linkmę į Jėdai. Kelias į Pabaltį jau šlandien turi labai didelę reikšmę ir, beabejo, jis nuolat dar auga. Įdomu, kad Pabalties rinkų tarpe Lietuva užima svarbiausią vietą. Pava. 1926 m. į Latviją, Estiją ir Suomiją išvežėme prekių už 2 1/2 ml. auks.; tiek pat maždaug prekių išvežta į tas šalis 1927 m. Tuo tarpu jau 1926 m. eksportas Lietuvon siekė 4 078,000 auks., o 1927 — 28 m. 8,122,000 auksinink. t. y., beveik du kartus daugiau. Dabartinis laiku šis eksportas vis labiau auga. Jau šlandien tas sudaro labai žymų bendro eksporto dalį. Niekto stebėtina, nes mūsų pramonės bendradarbiavimo tradicijos su Lietuva yra labai senos. Lenkų pramonė geriau už kitas žinoma, kaip mąstė Lietuvos vartotojas, taip pat su Lietuvos prekybininkais jungia mus seni ryšiai. Dar ir šlandien audinių prekes užperka sen, prieškalėdini, gerai mums pažįstami pirkliai. Todėl visi nenustebat, kad, nežinint politinių nesuspriamtų, mūsų pramonė palaiko betarpius santykius su Lietuvos prekybininkais.

todėl esti priverstas būti labai atsargiu. Dabartinio metu Lenkijos Bankos nekontroliuoja — ir negali diskontuoti Lietuvos vekselių, kas dar labiau apsunčia Lenkų pardavėjo padėtinį. — Man rodosi, kad tie vekseliai kartais diskontuojami tose valstybėse, kurios yra pasirašiusios prekybos sutartis su Lietuva. Nūdien, tai yra vietinėmis būdais, užtikrinama Lietuvos pirklio išmokama.

Atleties perspektyvos? Jos yra kuogeriausias, iš aukščiausiu paduotų skaitlinių, matosi, kad mūsų audinių eksportas Lietuvon sparčiai auga. Esu tikras, kad mūsų šalis normalius prekybinius santykius, lenkų pramonė užpildys. Lietuvos rinkos. Mes esame pigesni, gerai prisitaikę tai rinkai ir galime sekmingai varžytis su bet kokia kita pramonė. Pasekmes, ypač abiem šalių naudingos. Lietuvos vartotojai tas reikią kainų sumažėjimą, o mūsų pramonė, kurią žymioji dalyi lig šiol, dėka dirbtinai sudarytų kliūčių, buvo gabenamas per kitas valstybes. Užklaustas apie lietuviškių lūnų gabenimo reikalą lenkijos audimo pramonel, dr. Bidermanas atsakė: — Lūnų apdirbimo pramonė yra išmetyta po visą respublikos teritoriją. Stambiausioji emeju yra, žinoma,

Žirardovas, vienok, be jo, linus dar vartoja kai kurie fabrikai Lodzjus, Cencstochovo ir Bielsko. Vienok ir čia, dėl normalių prekybinių santykių stokos, trūkdo Lietuvos gamintojus mūsų fabrikų reikalavimų patinimo, nes karu metu pasibaigė ir išsipalė. Ašlau, kad prekybos sutartį pasirašius, Lietuvos lūnų išvežimas Lenkijon turėtu daug didesnė reikšmė.

Viską suglaudus galima pasakyti, kad lenkų — lietuvų prekybiniai santykiai, ant kiek jie liečia audimo pramonę, jau šlandien yra plėsimis ir intensyvis. Jų ateitis, kuri priklausau tik nuo politinio pobūdžio kliūčių pašalinimo, yra kuogeriausia.

* * *

Biala-Bielsko (Silezija) audimo pramonės santykių su Lietuva — gavome tuo reikalu iš tenyčiųjų šaltinių tokias informacijas:

— Ligi šiol Bielsko prekių eksportas Lietuvon buvo labai menkas. Tuo tarpu su Estija ir Latvija prekybiniai santykiai yra labai gyvi. Tos šalys daugiausiai gamina pėšukines ir šiek tiek vidutines bei žemesnes rūšies drobes. Bielsko pramonė kaip tik apripina jų rinkas aukštos rūšies medžiaga, kuri sekmingai konkuruoja su anglų, vokiečių ir čekų pramonė.

Cukraus rinka.

Iš gerai painformuotų šaltinių gavome sekantią žinias apie lenkiško cukraus eksportą į Lietuvą: — Eksportas lenkiško cukraus, kuris pateko Lietuvon ar tai mūsų prisistatytas, ar kam nors tarpininkaujant, atrodo šiaip:

1925/26 m.	tonu	274,6
refinadu	tonu	274,6
smulkiaus	tonu	383,4
1926/27 m.	tonu	955,5
smulkiaus	tonu	955,5
1927/28 m.	tonu	1.273,2
smulkiaus	tonu	1.273,2

Tuo tarpu kaip į kitas Pabalties valstybes Lenkija eksportavo žymiai daugiau, būtent:

Latvijai:

1925 26 m. smulkiaus	13.065,6 (tonu)
1926 27 m. smulkiaus	4.401,2
1927 28 m. smulkiaus	4.238,2
refinadu	227,5
1925 26 m. smulkiaus	6.995,6
1926 27 m. smulkiaus	2.869,4
1927 28 m. smulkiaus	4.658,5
refinadu	130

Kaip matome iš tų dviejų palyginimų, eksportas lenkiško cukraus Lietuvon nera didelis, o galėtu būti daug intensyvesnis, nes esant Lietuvoje 2 1/2 ml. gyv. bendrai cukraus importuota (Lietuva cukraus neprodukuoja) 1924/1925 met. 16.000 tonų, 1925/1926 m. — 22.000 t. ir 1926/1927 m. — 24.000 tonų. Iš to matosi, kad Lietuva, be importuojamo cukraus iš Lenkijos, likusi reikalavimų turį padengti importuojant iš kitur, kaip antai: iš Rusijos, Vokietijos ir Čekoslavakijos.

Valstybinė alavo ir sidabro liejykla
 STRZYBNICA — GÖRNY ŚLĄSK
NUOMOJAMOJI BENDROVE, TARNOWSKIE GÓRY — AKCINE BENDROVE
 Fonderle FISCAL Polonais de Strzybnica Hute Ślésie
 Societe Fermiere de Tarnowitz. — Societe Anonyme
 Gełzkelio ir pašto stotis: Strzybnica. Telegr. adr.: Tarnofeme ir Strzybnica

P. F. Vodzianovski's Užd. Sąjūgos Banko Vilniaus Skyrius (Bank Spółek Zarobkowych) direktorius ir Pramonininkų Draugijos (Stowarzyszenie Przemysłowców) valdybos narys su teikė mums tokių pastabų:

Galimybė lenkų kapitalą eksportuoti Lietuvon — toks sunkus klausimas, į kurį atsakyti tiesiog neįmanoma — jėl galiu taip išsireikšti — vienu sakiniu. Galimybė ir šlandien esama labai didėly, bet tik bendradarbiaujant su Lenkija, nes Lietuva su Latvija dabar sudaro lyg vieną bendrą tvarkomą juos nuo amžių sulietę organizmą. Tegu Lietuva ir Lenkija normaliai susigyvena, besirūpinamos abiejų šalių gerove, — tuoj kapitalas pradės plaukti Lietuvon, o tas atneš naudą Lietuvai ir pirmoji eilė jos Klaipėdai uostui. Lenkų kapitalas, eksporto galimybė Lietuvon, sudarys palankias sąlygas šalų ekonominio gyvavimo sąlygas. Bendradarbiaujant Lietuvai su Lenkija, pastorbi bus to šalim, per kurią netik kam nors tarpininkaujant, bet ir sveltėjimui kapitalai plauks Lietuvon. Kapitalų yra pakankamai, bet jie betarpiškai, kaip ir kiekvienas kapitalas, reikalauja ramumo, sugumo, o tų gali užtikrinti tikti normalių lietuvinių — lenkų santykių išsivystymas.

Kada galima būtų padalinti dvejopai: trumpalaikiai ir ilgalaikiai kreditai. Trumpalaikiai kreditai bus tuoj įgyvendinti, užmegzsus normalius prekybinius santykius su Lietuva. Antrieji — ūkių, melioracijos, pramonės ir pagaliaus investicijų kreditai reikalauja teišiško abiejų šalių sudėjimo su tvarkymu, apsinant be „draugų“ arba nepažintų galimybių išvencios. Tuomet saugumas bus kuotiklausias. Lenkijos šlaure atsidarys Klaipėda ir Nemunas — artčiausias šalis Lenkijos daliai kelias į plurtį pasauli. Ji Lietuvai — al slyvers darauji ir neišsiamulus visos Lenkijos turtais.

Deje, ekonominės sutarties stoka, — o to pasekmė: stoka užtikrinimo, kad padaryta sutartis bus kontrahento išsietu, lygiai kaip ir stoka Lietuvos bankų atsakančių garantijų, — nelėdžia užmegsti ekonominę ryšių su mūsų, — geriausiose sąlygose prekybos atžvilgy — geriausios, artimausiu kaimynu, kuris dar prieš karu naudojo mūsų cukraus fabriką, kaip pav. Dobželin' ar Lublinskas, (turinčių gerą markę) — išdirbiniai.

Šlandien, nors Lietuva daugiausia cukraus importuoja iš Lietuvos — minimalus. Tas teigis, tol, kol Lietuva neužmegs ankštesnių ekonominę santykių su Lenkija ir nebus pasirašyta abiem šalių patogi prekybos sutartis, kuri liečia Lietuvos valstybei tiesioginiai, be branglei kainuojančių kitų valstybių tarpininkavimo, kaip tai šlandien yra, — bendradarbiavimui su Lenkija.

Anglies rinka

Buv. ministeris p. Nosowicz'us dėjo anglies koncerno „Progress“ generalinis direktorius Kotelcowski (Aukšt. Silezija) teikiasi pasidalinti su mumis savo pažintomis dėl lenkų anglies eksporto Lietuvai:

Mūsų eksportas Pabaltėn yra labai didelis. Pabaltės rinkose mes kambiūni konkuruojame su anglų anglimi 1926 m. Švedijos eksportuota 1.800 tūkst. tonų anglis; Danijon 850 tūkst.; Suomijon apie 190 tūkst. tonų; Latvijon virš 260 tūkst. tonų ir Lietuvon apie 80 tūkst. tonų. Pastaroji skaitline yra labai maža. Vienok 1927 m. ji pakilo apie 50%. Idomu, kad ji pramoningą Klaipėdą eksportas nedidelis užtat anglies išvežimas sugeja į kitas Lietuvos dalis Beabejo, tal yra pramonės stagnacijos vaisiumi. Latvijon eksportuojama 3—4 kartus daugiau. Tuo rodo, kad užmezgus ekonominius santykius su Latvija, eksportas Lietuvon padidėtų. Pašalinus ligišlines kliūti, esame pasiryžę teikti Lietuvai anglių pigiau, negu mūsų konkurentai. Toliau mes mūsų anglių išsivystymui vertojto naudoti kildu susiekti su klausimais. Dabartinis skubus Gdynės uosto statymo darbai ir projektuojamieji 2500 km. naujų geležinkeliai, kurie visų pirma patogali sujungs Gdynę ir Danciją su dideliais pramonės centrais, beabejo, — turės įtakos į mūsų anglių eksporto išsivystymą šiaurės kryptimi ir į tinkamą jo kailių nustatymą

Geležies rinka.

Lenkų geležies lygiųjų sąjungos, Varšuva, Mazovlečka g-vr Nr. 5, mūsų informuoja:

Lenkų geležies lygiųjų 20—25% savo gaminių skiria eksportui, kurio svarbiausias emejaus yra Balkanų ir Danuojos kraštais. Vienok reikia pabrėžti, kad ypač pastaruju laiku tuo tikslu reikšmė turi ir Pabaltės rinkos Charakteringus dalykus, kad į Latviją išvežama daugiau, negu į Lietuvą. Būtent: 1927 m. iš valcuotų gaminių Latvijon išvežta 5.803 tonų, 1.711.000 aukso vertes, tuo tarpu kaip Lietuvon tiktao 576 tonų. 135.000 aukso sumai. Ši proporcija parodo, kad dalis Latvijon išvežty krektai, turbūt, parduodama Lietuvai, nes šių kraštų pramonės išsivystymo (plokštūs ir apvalūs balkiniai, skardos, beagai), o taip pat geležies vielos. Apart betarpiu su Latvija atliekami tranzakcijos, dregiai galima sakyti, kad iš prekių eksportuojomy Vokietijon, nemažai jų dalis išvežama iš ten Lietuvon. Iš Rytrųsių kartais gaunama užsakymai, kurie, žinant mums gerai Rytrųsių rinką, yra visai netikėti. Nereta abejones, kad tuos užsakymus teisybės pramonininkai, dano Lietuvai veltiau aišlydamy lenkų gaminius. Aukščia nurydija eksporto disproporcija Latvijon ir Lietuvon pakankamai įrodo, kad pašalinus kliūti neleidžia lenkų gaminiams prasiskverbti Lietuvon toklime kieklyje, kuris pateisintų jų kokybę ir pigumą.

Cemento rinka.

Dr. Kutten, Lenkų Portland-cemento Fabrikų Sąjungos (Związek Polskich Fabryk Portland-Cementu) pirmininkas, malonel suteikė mums sekantį žinį:

— Nepriklausomoji Lietuva — tai lenkų cementui natūralė rinkas. Prieš karą nemažą vianatiliu šios teiktūjos teikėju buvo „Wysocki“ A. B. vates cemento fabrikas, kuris šandien yra prie pat Lietuvos sienos. Dabartinų laikų santykiai ant tiek pasikeitė, kad šio fabrikio gaminiai turė su įeškoti aplinkinių kelių (per Grojevą). Savaimis suprantama, kad transporto tokiomis sąlygomis labai didina cemento kainas Lietuvos rinkoje. Todėl visai nenustabu, kad pastaruju laiku, pradėda įgyti svarbos kiti cemento fabrikai, ga beniantieji savo gaminius per Danciją, t. y., aplinkiniu vandens keliu.

Lenkų cementas, kokybės atžvilgiu, nei kiek nebologesnis už švedų ir vokietijų cementą; o šiuo laiko sąlygomis gali su juo net konkuruoti kainų atžvilgiu. Todėl ir šandien aprūpiname cementu, turbūt, apie pusę Lietuvos vartotojų. Eksporto udgymą charakterizuoja sekantūs skaitlinės: 1926 m. išvežta 26 tūkst.štūkstai bačkų, 1927 m. 240 tūkst.štūkstų bačkų 3.500.000 aukso sumai. Eksporto augimas tęsiasi ir toliau.

Pastaruju laikų, cemento prekybos styrių įvyko didesės svarbos atmainos. Visų pirmausla lenkų rinkoje susidau-

ro sindikatas, pasivadinęs „Lenkų Cementas-Eksportas“, (Polski Cement-Export) kuris reguliuoja labai rimtą ir nuolat augantį eksportą į užsienio rinkas.

Toliau, su vokiečių, švedų ir danų eksportuotojais mūsų pasisakė galutinai susitari bendrų pardavimo organų sudarymo reikalu. Šie organai sietų prie konkurencionio užsakymų paskitymo. Lietuvoj taip pat yra susidaryję tokie organai su bendrais cemento šandeliais. Atitinkamų derybų laiku, mūsų atstovai, gerai žinodami Lietuvos rinką, nutarė kainas Lietuvoje nekeikti. Mes gerai suprantame, kad esant dabartinui laiku labai sunkioms sąlygomis Lietuva galės didinti cemento vartojimą tik tuo atveju, jeigu kainos nebus peraukštės. Aš ypač pabrėžiu, kad kaip tik toks mūsų nusistatymas palaikė cemento kainas Lietuvoje. Šis susitarimas, žinoma, duos mums pelną, o, nustos ne varotojas, bet tarponinkai, kurie didesės konkurencijos dėka, lig šiol turėjo labai gerą uždarbą. Taiji, Lietuvos rinkon cimate abalysiu „Zemos kainos, didelė apyvartė“. Beabejo, pašalinus keliančią transporto išlaidų priežastis, — cemento kelias kris, ji vartojimas padides. Lietuvos rinką turi onkštų ryšių su mūsų gamyba, kuriai turū rūpėti abiejų kraštų normalus ekonomijū santykių ugdymū liavimas, nes tai mūsų eksporto udgymo sąlyga Lietuvon.

Metalo rinka.

Metalo apdirbimo pramonės eksportu sąjungos direktorius (Varšuva, Krokuvos Priemleščio g-vė 5) p. Slevinskis suteikė mums tokią informaciją: „ Tikslūs nustatymai kiekio eksportuojomy Lietuvon metalo gaminių, iš priešizties ty spragu, kurias sągrėžy su tuo turi statistika yra negalimas. Mūsų sąjunga turi informaciją tiktao apie betarpiu išvežamus Lietuvos gaminius ir tai tik tokius, už kuriuos valdžia gražina mūto mokesnį, atsišveigtai į jų eksporto reikšmę.

Išvežamus mūsų gaminių Lietuvos atsiekė tam tikrą reikšmę, kad ku riosios grupės — santykiu su bendru eksportuoty priekiu kiekly, iš 9.780 ton geležies lydinių, 1927 m. Lietuvos išvežta 445 ton, sumoje 290.000 aukso. Otko mašinų išvisio išvežta 1841 ton., iš kurių Lietuvai teatsėjo tik 11 tonų, vertes 10.000 aukso. Cinkuotos skardos visio išvežta 4.404 ton., Lietuvon — 10 tonų, maždaug 9.000 aukso sumai. Ši rinka ties neseniai pataliovo Lietuvos rinkon ir reikia tikėtis greitai pabereikš didesnesms skaitlinėmis, nes pansiū Letųj rinka tuo pat laiku užpirkio 1.507 ton iš bendro Lenkijos eksportuota 46 tūnų cinkuotų kibry skaidžius — Lietuvai užpirkio 10 tūnų, 13.000 aukso vertes. Naujuslaio eksportu dalykai — ta, medžio apdirbimo prietaisai, už kuriuos ties neseniai, remiantis 1927 m. spalio 26 d. parėdymū, įvestas mūto mokesnio gražinimas. Latvijū jų išvežta apie 5 tonus. Apie Lietuvos užsakymus kol kas nera žinių. Dar vienas dalykus, kurio eksportas, ypač pastaruju laiku, pradėda krypti Pabaltėn — tai gražučiai, kuriems gauta dideli užsakymai. Taip pat išvežami elektros mašinų didesės vertės duoda jiems galimybes konkuruoti kievienose rinkoje, neiškairint, pav., čekų, kurie turi nuosavus, labai aukštos rūšies, gaminius.

Iš eksportuojamųjų Lietuvon įmonų reikšni išvardinti Herzfeld ir Victorius B-vė Grundzindne, o taip pat Radomsko srities, t.y., Suchedonovo, Slovianino ir kit. fabrikus. Prieš karą Lietuvos rinką aprūpindavo savo gaminius daugiausiai Vilniaus ir Bialostogės fabrikai, neiškairint net mažųjų dirbtuvū, aišku, kad normalų prekybinį santykių užmezgimas vėl įvestų Lietuvos rinkon ty fabrikų gaminius.

Jos leidiniai, tai pirmiausia „Gonizienne Wiadomości Ekonomiczne“ (Kasdienines Ekonominės Žinios), kurios duoda iš viso pasaulio biržų ir rinkų žinias — ir „Gazeta Handlowa“ (Prekybinis Laikeštis), kasdienines prekybos gyvenimo informatorius. Čia parduodama žinios apie prekybą judėjimą ypač krašte ir užsienyje, apie importą ir eksportą, mūto ir geležinkelio tarifus, naujus parėdymus, užinteresuoty krašte ir užsienio sluosknyj nuomones ir t. t. Dvitem kalboms leidiniams — „Polish Export and Importers“ — veltū platinaus užsienyje. Leidžiamas taip pat „Przeegląd Komunikacyjny“ (Susisieklmo Apžvalga). Pagaliau, visos parodos savo krašte ir užsienyje, visų didesnes reikšmes įvykiai ekonominėse gyvenime — tuai run da abalsi nesuskaituotose specialiuose Rytų Agentūros leidiniuose.

Keletą žodžių apie ekonominę spaudą.

Dabartinui laiku spauda, kaip ekonominį sluosknyj informatorius, ložia vis svarbesni vaidmenis. Lenkijoje, ypač pastaruju laiku, ji labai išsivystė. Trukstant vietas, mes nurydysime tiktao svarbiausius leidinius, kurie informuoja ekonominius sluosknyus rūpimais jiems klausimais.

Pradesime oficialinius leidinius. Būtent — statistikos leidiniais. Jų esama daug, bet svarbiausias tai „Užsienio Prekyba“ (Handel Zagraniczny) išsivysta, kas menuo. Jis paduoda tikslkų eksporto ir importo statistiką — skirstant prekybos grupėmis, kraštais, kieklybe ir kokybe. Toliau dvisivaitinis „Wiadomości Statystyczne“ (Statistikos Žinios), teikia žinį iš įvairių ekonominio gyvenimo sričių ir šiaip gyvenoty statistikos. Registruojama kiti svarbesnieji reikšiniai, nes čia rūpi tikslumas ir gretumas. Platensn žinį duoda „Kwartalnik statystyczny“ (Bertaininis statistikos leidinys). Visus juos leidžiu Vyriausioji Statistikos Įstaiga (Główny Urząd Statystyczny) Varšuvoje. Alej Jerozolimska 32.

Prekybos ir Pramonės Ministerij (Warszawa, Elektoralna 2) leidžia kas savaitę „Przemysł i Handel“ (Pramonė ir Prekyba), kuriame daugiausiai telpa straipsniai iš prekybos ir pramonės kronikos. Čia randame daugel oficialiū informacijū, būtent: įstaty ir parėdymų santraukas, žinias, apie mūty ir

geležinkelio taryū pakaitimą, ir t. t. Toji pati ministerija leidžia informacijū organą angly kalba „The Polish Economist“ (Lenkų Ekonomistas), kuris teikia užsienio ekonominiams sluosknyms reikalingą informacijū Tarp privalčių leidinių svarbiausieji yra „Przeegląd Gospodarczy“ (Ekonominė Apžvalga), Centr. Prek. Pramonės, Finansų ir Kalnų pramonės Sąjungos organas (Warszawa, Chmielna 2) ir „Tygodnik Handlowy“ (Prekybinis Savaitraštis), Lenkų Pirklų Sąjungos organas (Warszawa, Szkolna 10).

Pagalėju labai plačiai veiklo leidinių atžvilgiu Rytų Agentūra (Warszawa, Nowy Swiat 16). Tai vienintelė ekonominė agentūra Lenkijoje. Savo skyrius turi visuose didesniuose miestuose ir palaiko nuolatinius ryšius su ekonominiams sluosknyms sostinėje bei provincijoje. Čia koncentruojasi visos žinios apie ekonominį gyvenimą, o pirmiausiai tas, kuris užinteresuotiesms sluosknyms reiknio kuo greičiausiai pateikti, tinkamai apdirbti, kas reikalauja specialies informacines technikos. Pav. vidaus ir užsienio piniginių biržų žinios, javų biržos, audinių ir metalo rinkos ir t. t., visa tai pranešama telefonu. Įvykus kuriai nors atmainai, tuoj apie tai pranešama. Atsienų tinklu ir gausiu leidinių dėka, Rytų Agentūra labai greit painformuoja ekonominius sluosknyus rūpimais jiems reikalais.

1928 m. VIII-18d. SIAURĖS MUGĖS 1928 m. IX-9d.

ŽEMĖS ŪKIO IR PRAMONĖS PARODA VILNIUJE.

Informacijas tuo reikalu gaunamos: Vilnius, Magistratas, Dominikonų (Dominikaška) g. Nr. 2-25, tel. 28. Varšuva, Jasna Nr. 2 tel. 114-41.

DIDELĖS MUGĖS.

Visa eilė metų, kaip jau Lenkija organizuoja savo tarptautines mugėse: būten, pavasarį Poznaniuje ir rudenį Lwove.

Poznaniaus mugės perleistas metais buvo rodyklė, kad Lenkijos ekonominis gyvenimas [je] veža patent-

Kongo, Graikijos, Turkijos, Brazilijos ir t.t. Taip pat buvo padaryta reikšminga apyvarta, ypač patinę audinių medžiaga, fajansu ir chemikalais. Parodą aplankė apie 100 tūkstančių asmenų. Įdomių pažymių organizacijos Po-

paprastai yra Rumunija, bet, be jos, dalyvauja ir kitos šalys: kaip Dunojaus, Balkanų, o taip pat ir vakarų Europos šalys. Jauniausios yra Vintaus mugės. Minius apie jų organizavimą buvo mestsia jau 1926 metais. 1927 m. įsteigtas

tu su Žemės Ūkio ir pramonės parodomis, įvyks Vilniuje nuo 18.VIII—9.IX—1928 m. Mugėse dalyvaus visos Lenkijos respublika ir įvyptingai Vilniaus ir Naugarduko kraštai. Jau šiandien yra didelis susidomėjime tomis mugėmis.



Fragmentai iš Poznaniaus mugių su garsiu bokštu Ornošlaską.

kinamos raidos. Ant kiek aukštesniųjų metų ekonominio gyvenimo sunkumai blogai atsiliepėdavo i mugės, tai—1927 m. jos turėjo imponuojantį charakterį. Keliolika didelių patalpų buvo perpildytos eksponatais. Tarp išstatytų eksponatų apie 20 procentų sudarė užsienio eksponatai. Jie buvo: iš Prancūzijos, Austrijos, Šveicarijos, Belgijos,

znaniaus mugių yra pastovus biūras, kuris pastoruoja laiku darosi pirmaeilis prekybinių informacijų centru. Tai yra Poznaniaus mugės miesto valdyba.

Rytų mugės yra organizuojamos kasmet spalį mėnesį. Jos turi labai didelės reikšmės išsivystymui ekonomiskų santykių su už balkaniniiais kraštais. Svarbiausiu mugių dalyviu

organizacinis komitetas, kuris jau pradėjo paruošiamuosius įžanginius organizacinius darbus, duodamas sau atskaitomybę,—kad pirmos mugės bus naujiena, mėginimų, po kurių prisieid dar labai daug darbo įdėti, kad pasiektus tokio laipsnio, kaip Poznanių ir Lwove.

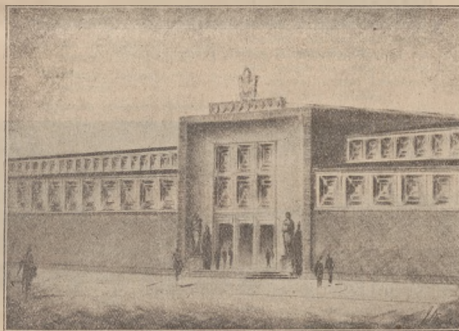
Nutarė, kad šiaurinės mugės, kar-

Didelių sunkumų sudaro stoka atsakančių patalpų, kurias reikės išlėsti naujas statyti. Parodos vieta bus prie Villijos, netoli nuo Bernardinų perkiu. Komiteto adresas: Vilnius, Dominikonų (Dominikaška) 9. 2 Magistratas. Varšuvos biūras randasi: ul. Jasna 24 Nr.

VISUOTINA KRAŠTO PARODA 1929 m.

1929 m. pavasary paminejimui Lenkijos 10 m. nepriklausomybės, Poznaniuje bus atidaryta visuotina krašto paroda. Projekta tam dave Poznaniaus ekonominių sferų atstovas. Vyriausybė specialiu pagyrimu nutarė remti tą sumanymą, padedama jam savo autoritetu. Paruošiamieji darbai, tos parodos suorganizavimui, buvo pradėti pradžioje 1927 m. ir tęsis apie 2½ metų. Tą milžinišką darbą pradėjo dirbti direkcija artimame kontakte su vietiniais visuose didesniuose miestuose parodos komitetais, didėleis pramonės, prekybos, kalnų pramonės finansų ir ūkio sąjungomis, savivaldybių institucijomis ir pagaliau su vyriausybe, kuri pakvietė specialius komitetus visuose ministerijose, užinteresuotas la paroda.

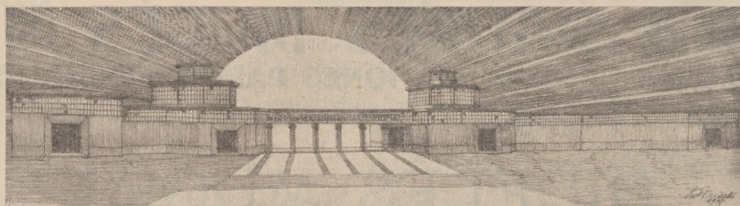
Parodos tikslas — atsidėvėjimas kurybinę Lenkijos pastangų, begy dešimt su viršum metų nuo jos gyvenimo. Didžiausiu parodos skyriumi — bus tautos ūkio skyrius, t.y., skyrius produkcijos ir prekybos padalintas į 26 speciales grupes; vienok, be to, bus ir



Svarbusis įėjimas i savivaldybių paviljoną.

kiti skyriai, kaip tai: skyrius kultūros ir meno, skyrius fizinio auklėjimo, socialinės globos ir pagaliau emigracijos skyrius. Paskutiniame skyrių bus išstatyti kultūriniai ir ekonominiai darbai lenkų, gyvenančių užsieny. Parodos dalyvių skaičius yra milžiniškas. Nežiūrint į tai, kad vietos atžvilgiu paviljonų statymui buvo laikytasi labai susisproūdus, tačiau nauji užsirašymai kovo mėnesį turėjo būti pertrauti. Nauji eksponatoriai gali būti patenkinti išimtinai tik nekuriuose atstiklumuose.

Paroda užims apie 90 ha. plotą. Tą plotą apims keli šimtai didelių patalpų, paviljonų, kioskų, jų tarpe ir Poznaniaus mugių trobesiai, universiteto sales ir visa eilė naujai pastatytų specialų patalpų. Apie parodos didumą liudija tas faktas, kad nors sutatytas ekonomiskiausiu būdu, tačiau tam reikėtu išlaidžiam — tai tik pačiam parodos prirngimui, siekia 15,000,000 auk. t.y., 18,000,000 litų. Valdž a pažėdėjo visą eilę palengvinamų pelkėliams, pasesi (svetintamų emigrantams ir t.t.).



Audinių pramonės paviljonas projektas.

Apimantieji parodą plotai bus amerikiečių pavyzdžiu elektrifikuoti, aprūpinti kuogerčiausia komunikacija, muzikos salėmis, restoranais ir t. t. Tikslu palengvinti smulkesnią prekybą bus suorganizuoti specialieji turgai, prienami platesnei publikai.

Arlimiausias stovybos sezonas — bus išnaudotas naujų patalpy statymui, po ko direkcija pradės parodos propogandą platesniame mastabe. Tikimasi, kad parodon atsilankys žmonės netik iš vienos Lenkijos, bet ir svečiai iš užsieny, kaip iš kitatutučių, taip lygiai ir iš lenkų emigrantų tarpo.

Vakaru Europos spaude jau šiandien atkreipia bent kiek demesio į paroda, žadėdama ją atlankyti.

Šiandien esame dar tik įpusėję parodos priuošime ir todėl perenski kalbėti apie jos galutiną išvaizdą; vienok yra faktų, kad į jos suorganizavimą ir paruošimą yra įdeta daug darbo ir energijos, kas, beabejo, turės duoti ir džiuginančius rezultatus.

1920 m. paroda žada atvaizduoti 10 m. Lenkijos pastangas. Buvo tai laikotarpis sunkus ir vergingo darbo. Karo sunaikinimai, suaugimas kadoise padalintų trijų dalių, ilgai užsitęsęs infliacijos laikotarpis, o pagaliau valstybes išdo kuracija pavidale finansų reformos — sunaikino Lenkų tautos ūkį, kuris tik pradėjo 1926 m. pradėjo žengti pirmyn. Laikotarpis pagrindinio pagerėjimo prasidėjo tik 1926 m. gegužės mėnys — su Maršalo Piłsudskio valdžios sudarymu. Nuo to laiko ekonominių santykių gerimas yra pastovus ir skubus. Parodysime jį skaitlineimis.

Visų pirma biudžetas. 1925 m. subalansuotas su 225 milijonais aukšinių deficito; g. 1926-27 m. su 155 milijonais aukšinių pertekliaus, prie ko ir bendres pagėrėjimas paklio,

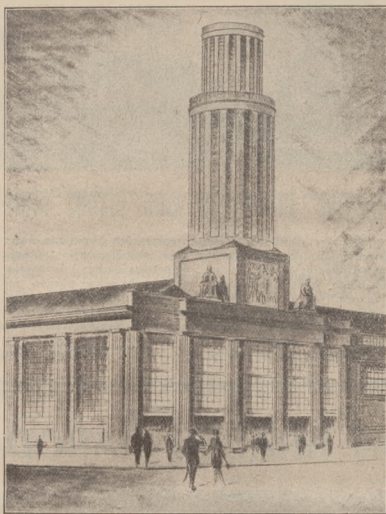
be to, mokesniai tame laikotery buvo ir gi šiek tiek lengvesni, negu pirmiau. Lenkų banko svetimų valiutų atsargos pradėjo augti nuo 1926 m. balandžio mėnesio. Tuomet jos sudarė labai nežymią sumą, kas fatališkai turėjo įtakos į pinigų pastovumą. 1926 m.

gruodžio mėnesį atsargos valiutos siekė jau 284 milijonų aukšinių, 1927 m. birželio mėn. 377 mil., ir 1927 m. gruodžio mėn. — 895 mil. Iš tos priežasties Lenkijos Bankas, kalpo centraline kredito institucija, galėjo pakelti vekselių diskontą nuo 321 miliono

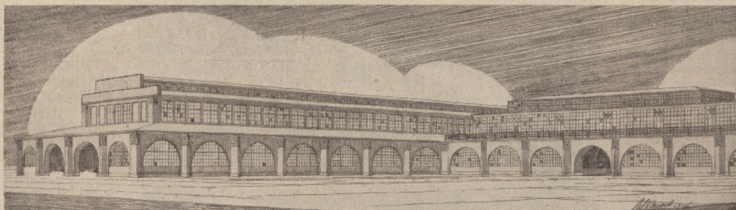
1926 m. gruodžio mėn. iki 388 milijonų 1927 m. birželio mėn. ir 456 mil. 1927 m. gruodžio mėnesį. Atsakančiai augo ir privatinis kreditas; stiprindamas ekonominio gyvenimo tempą. 1926 m. sausio mėnesio kredito institucijų indelatai siekė 637 milijonus aukšinių, gruodžio mėnesį jau 1151 mil. gi 1927 m. gruodžio mėnesį perėjo 1700 milijonų. Krašto indelių augimas taip pat patraukė ir reikšmingus užsieny indelius.

Nemažiu charakteringus yra skaitlineis liečiančius produkcij. Akmeninių anglių produkcija pasieke prieškarinio laipsnio, nes 1913 m. gemitu vidutiniškai per mėnesį 339 tūkst. tonų, o 1926 m. — 298 tūkst. tonų; 1927 m. gruodžio mėnesį prirugo iki 345 tūkst. tonų. 1913 m. geležies rudos vidutiniškai gauta 39 tūkst. tonų, o 1926 m. — 26 tūkst. ton. ir 1927 m. gruodžio mėn. 57 tūkst. tonų; geležies žaliavos prieš karą — 88 tūkst. tonų, o 1926 m. — 27 tūkst. tonų ir 1927 m. gruodžio mėnesį — 58 tūkst. tonų. Valenatų išdirbinių prieš karą 102 tūkst. tonų, 1927 m. 47 tūkst. tonų, ir 1927 m. gruodžio mėnesį — 79 tūkst. tonų; akmeninės druskos prieš karą — 16 tūkst. tonų, o 1926 m. — 28 tūkst. tonų (vidutiniškai per mėnesį) ir 1927 m. gruodžio mėn. — 36 tūkst. tonų; smulkiosios druskos prieš karą — 0,195 tūkst. tonų, o 1926 m. — 17 tūkst. tonų ir 1927 m. gruodžio mėnesį — 28 tūkst. tonų. Panašiai atrodo skaitlineis ir kitų pramonės šakų. Prieskarines ganybos laipsnis daugelį šakų yra jau perėjęs, o kai kuriuose atvejuose jis yra jau net taip tolimas nuo prieškarinio.

Kartu su tuo žymus ir bedarbes mažėjimas. 1926 m. sausio mėn. bedarbe apėmė 311 tūkst. darbininkų; metais vėliau 190 tūkst. darb.; gi šiais metais tik 165 tūkst. darbininkų. Idomiu rodykliu gerbuvo augimo



Fragmentas iš audinių pramonės paviljonas.



Sunkiosios pramonės paviljonas projektas.

1928 m. VIII-18 d.

SIAURĖS MUGĖS

1928 m. XI-9 d.

ŽEMĖS ŪKIO IR PRAMONĖS PARODA VILNIUJE.

Informacijos tuo reikalu gaunamos: Vilnius, Magistratas, Dominikonų (Dominikaška) g. Nr. 2 25, tel. 28. Varšuva, Jasna Nr. 2 tel. 114—41.

miestuose yra išsivystymas statybos. 1925 m. paskutiniamė ketvirty, miestuose, skaitantčiuose virš 50 tūkst. gyventojų, užbaigti statyti 176 trobesiai, apimantieji 809 butus; 1926 m. paskutiniamė ketvirty—jau 239 trobesiai su 1356 butu, o 1927 m. paskutiniamė ketvirty—281 trobesiai, su 2220 butų. Aple žemes ūkio išsivystymą liu-

dija augimas produkcijos dirbtinų įvairių gaminių, kurie 1924 m. siekė 75 tūkst. tonų, 1925 m. — 129 tūkst. tonų, gi 1926 m. — 153 tūkst. tonų ir t. t. *Dirbtinų įvairių gaminių* atsarga visiškai išsenkta per vidaus rinką, pardutų pastoviai iš anksto, vidutiniškai vienų metų laikotarpy. Neturime čia galimybės patiekti

visų įdomių davinį apie Lenkijos ekonominio gyvimo raidą. Paliesime tik svarbiausias ir charakteringusias skaitlines. Išplaukiančios iš jų rezultatai aiškiai rodo, kad šiandieninė Lenkija randasi intensyvos kurybos atov. Palyginimas su santykiams kitose valstybėse, rodo, kad ekonomine Lenkijos raida yra daug spartesnė, negu kurios

nors kitos Europa valstybės. Šiandieninė Lenkija vėžiasi prie taikos ekonominio gyvenimo atstatymo, kas leip pasiekdama vis aukštesnių gerbūvio lygį savo gyventojams ir kas kart didėnes sveiktinų užuojautos jos paglostose. Tuo būdu darydamasi vis svarbesiu ekonominio gyvenimo atstatymo faktoriu pokarinę Europą.

Pramonininkų sąjunga Vilniuje.

Dėka išsiskyrimo atakros institucijos Vilniaus miesto pramonininkų sekcijos, krikščionių pirklių ir pramonininkų susivienijimas—1927 m. gegužės mėnesį įstatėte t. v. Pramonin-

2) Statybos — pirmininkas inž. *Grodzkiš Przemyslavas*.
3) Linų — pirmininkas prof. *Bratkovskis Vladas*.

Sąstatai susivienijimo vadovybi,

Vilniaus krikščionių pirklių ir pramonininkų susivienijimas.

Susivienijimas egzistuoja nuo 1630 metų. Įkurtas liko pirklių biuro, ir per visą savo buvimo laiką kovoję visose visuomenės ir ekonominio gyvenimo srityse prieš okupant valdžią, kad išliktus grynai vietinį krašto ir krikščioniškąjį pobūdį — toje kovoje laimingai išsilaikė.

Geriausiu įrodymu bus tai, kad ir šiandien visose institucijose ir organizacijose, kur tą numato tam tikri statutai, Vilniaus pirklių visados reprezentuojami.

Susivienijimas skaito 200 narių. Be trijų Miesto Tarybos atstovų, kurių vienas yra finansų komiteto pirmininkas. Susivienijimo nariai yra dar ir Gelžkelių Tarybų, Valdybų Vandenų Tarybų, Bedarbių Apygardos Valdybų, Šiaurės-Rytų Mugių Komiteto ir t. t. Visos garbės komisijos turi savo atstovus apyvartos ir pajamų mokėsnų skaitymė, kurie, glaudami Vilniaus pirklių reikalus, neužmiršta ir pačios valstybės.

Vilnius turi savo atstovus Vyriausybės Lenkų Pirklių Tarybų Varšuvoje, organizacijoje, kuri apima visą Lenkiją. Susivienijimo atstovas gina ir tenai Vilniaus pirklių reikalus.

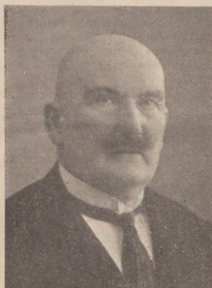
Susivienijimas išlaiko Vidurinę Prekybos Mokyklą, 3 metų kurso, kuri išleido kelias laidas techninių buhalterizų ir biuralistų. Susivienijimas organizuoja ir specialias sekcijas: vyno-deginties, valgomųjų, koloninių dalykų, galanterijos, geležies, popiero ir pienujų dalykų.

Susivienijimas intensyviai dirbuoja si visuomenės ir kultūros darbuose.

Valdybą įeina:
Pirm. Rucifskis, vicep. Žukauskas Ant., sekretorius Rachavičius, išdinkinas Golenbiowski's, valdybos nariai: Rutkauskas Kezys, Vozdnowski's F., Kovalski's E., Vinča Juozas, Krassovski's T.

Susivienijimo direktorius Jutkevicius E. ir sekcr. Konstantinavičius J.

IŠ VILNIAUS EKONOMINIŲ VEIKĖJŲ TARPO.



Miečylavas Bahdonavičius

Vilniaus pramonininkų sąjungos pirmininkas.



Feliksas Vodzinevskis

Vilniaus pramonininkų sąjungos vicepirmininkas.

ky sąjunga Vilniuje. Sąjungo stato sau uždavinį suorganizavimą ir pagerinimą Vilniaus pramonės darbo sąlygų. Susivienijimo veikimo srytims yra Vilniaus ir Naugarduko vaivadijos. Sąjungos būveinė—Vilniaus miestas. Sąjungos valdyba ir biuras randasi Uždarbiautų Sąjungos b-ve Banko, Vilniaus skrybius bute, Mickievičiaus g. 1.

Gerėsimui savo uždavinį vykinti, kurie reikišias sąjungos narių pastangose, kad apžreodus darbo sąlygas ir pramonės reikalus, informuojant valdžią ir įstaigas, darandias įtakos į pramonę, o taip pat atstovauti klausimų reikalus teismo, visuomenės ir ūkio įstaigose; tuo pat metu informuojant savo narius apie pramonės technikos atsiekimus, apie prekybos konjunktyras vidų ir užsieny, o iš kitos pusės apie visuomeniniams santykiams ir darbo įstatymavystę,—sąjunga, turinti 50 asmenų, dalinasi į tris sekcijas:

1) Medžio — pirmininkas inž. *Vojevudzkiš Vitoldas*.

išrinkti per visuotinį susirinkimą įvykusių 1927 m. gegužės mėn. 16 d. įeina:

Valdybą pp. *Bahdonavičius Miečylavas* — pirmininkas, *Vodzinevskis Feliksas* — v. pirmininkas, *Sobackis Jonas* — Sekretorius *Inz. Borak-Boreckis Julijonas* išdinkinas.

Inž. *Vaitkevičius Aleksandras* — sekcijos vedėjas.

Valdybos kandidatai pp.: *Vagneris Karolis*, *Vinčas Bronislovas*.

Revizijos komisijon: *Kurocas Grngorius Anusavičius Petras*, *Masimavičius Vitoldas*.

Sąjungos biuro vedėjas: *p. Zaborovskis Zenonas*.

SENIASIAUS LENKIJŲ FABRIKAS

J. A. BACZEWSKI
LVOVE.

Spirito rafinerija, likerų, deginties ir romo fabrikas.

Žinomas visam pasauly Bačevskio fabrikas Lvove, naudojantis dideliu pastebėjimu ir populiarumu ne tik visai Lenkijoje, bet taip pat Austrijoje, Vokietijoje, Prancuzijoje, Anglijoje it. Bačevskio marke turi visur pastovijų renome, o Varšuvoje ir visoj Lenkijoje Valstybėje pasiekė tikrą rekordą.

Fabrikas gyvuoja jau 136 metus. 1792 m. po firmos „J. A. Bačevskis, spirito rafinerija, likerų, deginties, romų fabrikas Lvove išsėsimut“ įsteigė Leopoldo Maksimiliano Bačevskio pirmtakuo šiandieninį fabriko savininkų: a. a. Leopoldo Bačevskio ir dr. Henriko Bačevskio įpėdinį. Nuo įsteigimo dienos iki šio dieni fabrikas lieka be pertraukos įsteigimo giminė rankose.

Fabrikas turi 2 garines mašinas su jėga HP. 125, 14 motorų varymui, kurių sąjunga jėga siekia 500 amperų, garinį trubiną sąjunge su 200 amperų jėgos dinam mašina ir visą elekt. garinių pompų bei kitų frančių reikalingų fabriko varymui.

Rafinerijos įrengimas susideda iš 3 rektifikacinių aparatų Berbetto, Parnjo ir Savolo's sistėmy, bendrai gaminančių 336 hektolitrus kaudien. Be to, tas skyrus turi 5^o distilacinio aparatus, vartojamus įvairių žaliavų distilacijai.

Techniškųjų ir prekybinių vedėjų yra konsulas p. Steponas Bačevskis. Fabrikas rektifikuoja pirmos rūšies spiritą „Marque D'or“, kuris prieš karą, laike ekaporto galimumo, buvo labiausiai reikalaujamas Sveicarijoje, išdirba likerius ir degintė, kurie su patisekimu konkuruoja su frančių ir olandų išdirbiniais, taip pat ir romus. Tos firmos likeris „Soverain“ yra žinomas pasaulinėje rinkoje.

Rektifikacijos perdirimė gabumas—336 hektolitrai į dienę, gi išdirbimo gabumas fabrikacijos likerų ir deginties — apie 5 vagonų kaudien.

Fabrikas turi nuosavą mechanikų statų dirbuvę, medvilnių fabriką, bačų fabriką, mechaniką, šalkavalius dirbtuvę ir panašias reikalingas įmones.

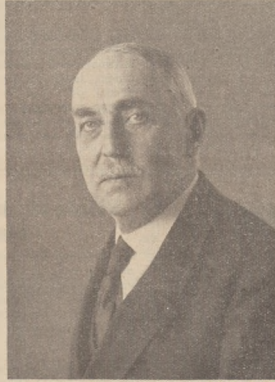
VILNIAUS PRIVATINIS PREKYBOS BANKAS

(Wileński Prywatny Bank Handlowy)

Vilniaus Prekybos Privatinis Bankas yra steigtas 1873 metais, kurio valdybos buveine buvo Vilniuje. Iniciatorių pagrindine ideja buvo tai, kad Lietuvos sąryši pilleičiams būtų duota galimybė savistoviai ūkininkauti, kad nebūtų priklausomi nuo any laikų rusų ūkio politikos, kadangi, kaip žinoma, steigėsi vi-sokiūs budais kraštą rusifikuoti. Rusi-fikuoti steigėsi ir vadydams tam tikrą ekonominę politiką.

Tą savo uždavinį pildė su pasiry-žimų visą laiką ir iki pat 1914 metų taip savo entralinį Vilniaus skyrių, kaip ir kitais provincijos skyriais, k. va: Kauno, Ukmergės, Minsko, Zacycos ir kitais.

Kilo didysis karos. Bankas buvo du sykū evakuotas: be to, dar užėjus bolševikams, o taliau teko dirbti krintant vis kartis nuo karto valutiui, — štai kokias etapis prisejo bankui eiti ir vis kas kart sunkiau, kas kart vargin-giau. Tas viskas priverė akcionierius, kurie tada turejo beveik pusę par-duoti 1926 metais Vilniaus Žemės Bankui ilgamečio kredito institucijai, kuris per pusę amžiaus savo darbuotei buvo įleides giliai žaknis Vilniaus kraš-te, kurio apyvartoje turejo daug kapitalo. Nuo to laiko prasidede nauja era Vil-niaus Privatinio Prekybos Bankui. Įlei-dusi giliai žaknis Vilniaus krašte besi-darbuodama kelias dešimtis metų — institucija vel atgijo.



STANISLOVAS KOGNOVICIS
Vilniaus Privatinio Prekybos Banko Tarybos pirmininkas.

Naujo kapitalo įplaukos padidino pačią banko apyvartą. Tą parodo ga-lutinai beveik pats balansas, o ypatin-gai indelis, kuris iš 1,128 676,24 su-mo rugsėjo 1 d. 1926 metais užaugo iki 4546461,13, vasario 9 d. 1928 met. Pats balansas užaugo nuo rugsėjo 1 d. 1926 metų iki vasario 9 d. 1928 m. beveik trigubai — t. y. iki 4,261,490,82 sumos į 11,495,903,73 sumą.

Valdžios santykiai kas link banko irgi persilmeine sąryšį su priemimu portfelio kitona rankona. Direkcijos Tarybos delegatu išrinktas Stanislovas Kognovickis, ilgamete Banko Valdybos prieškarinių laikų narys Banko Tary-bos pirmininku irgi St. Kognovickis. Vi-cepirmininku Stanislovas Bohdanavičius o Tarybos nariais yra šie: p. hr. Bron-Plater, Kunigelkšius Ludvikas Cet-verinskis, Ipolitas Glečevičius, Ma-ciejus Jamonėtis, Kazys Sveteckis ir Karolis Vagneris.

Banko valdybą sudaro: direktorius St. Riedel ir vice direktoriai—Vlad. Schmidas ir Maks. Kolskis.

Tuo tarpu bankas išimtinai duoda trumpam laikui paskolas Vilniaus mie-stai, Suvalkauose ir Lydoj. Bankas ma-no velkti panešiai, kaip seniau, o ypač tuo tarpu, kada tikimasi užmegsti ar-timiausius ekonominius santykius su Lietuva.

VILNIAUS ŽEMĖS BANKAS

(Wileński Bank Ziemski)

Vilniaus Žemes Bankas, kuris buvo steigtas 1872 m., kaip ilgamečio kredo-to institucija, išdavinėjimui paskolų ant nejudomo turto tuometinėse Vil-niaus, Kauno, Gardino, Minsko, Vitebs-ko, Mogilevo ir Pskovo gubernijose, — normaliai pletojosi iki didžiojo kara pradžios. 1915 m. sausio 1 d. išduo-tos ilgalaktes paskolos (pagrindine sko-la), kurios sleke 151.509.656 rublius ir 33 kapelkas, o trumpalaktes—2.355.561 rublius ir 34 kapelkas.

Laikė bankų nacionalizacijos Rusi-joj, Vilniaus Žemes Bankas nebūva nacionalizuotas, nes buvo patiekti pri-rodymai, kad didesne akcijų dalis, at-stovavusių paskutinime visuotiname su-sirinkime, nepriklauso rusų pilietybei.

Grįžus atgal į Vilnių, pavasarį 1920 m. Bankas vel atnaujino savo veikimą. Da jis legalėjo išieškoti skolas tik-tai nuo tų užstatų, kurie buvo ribose lenkų valstybes. Tų užstatų pasirode tiktei 51.348.737 rubliai, 85 kapelkos, o pagrindines skolas ir nemokėtų nuošim-čių—19.633.436 rubliai ir 37 kapelkos.

Lig! išleidimo įstatymo apie velori-zaciją prieškarinių skolų, Bankas ran-kojamo jam priklausomas sumas [savo užstatų laktšiais ir kuponais tik nuo

asmenų, mokančių laisva valia. Ne-galėjo apmoketi kuponų ir tuo la-tame įstatyme principų konversijos planą, kuris gavo finansų ministerijos mo iš 14 gegužės 1924 m. Banko vel- opraštą

Remiantis tuo planu, prieškarines skolas, t. y. užstatai, esančių valsty-bės ribose, buvo įvertinti vidutiniš-ka! ant 21%, ir tame pelnime santykiu (56 t. už 100 rub.) buvo įkainuotai paremti ties užstatais paskolų laktšiai (su kuponais). Bankas išleido ir tam atsakančių paskolų laktšius aukštesne (zlotuose), sumoj 41.585.484 t. 0,4 gr. Likusieji paskolų laktšiai buvo paversti padengimui konversijos išlaidų ir atly-ginimui kai kurios kategorijos kredo-torių.

Administracinės ir kitos išlaidos, su-tyvarkytos tame pat santykiu, buvo imo-mos grynas pinigais.

Nuo 1925 m. 30 d. birželio pre-dejo imokesnių rinkima rotomis, o nuo 1927 m. sausio 2 d. epmoka kuponus. Jus 1926 m. išmokejo dividendę san-tyky 8%, nuo pagrindinio kapitalo.

Nuo pradžios atnaujinimo savo ve-ikima bankas išleido užstatų laktšius doreliuose, t. y. 10%, sumoje 42.550 dol., o 8%, iki 1 sausio 1928 m. sumoj—473.050 dor., nuo 1 sausio iki 1 kovo 1928 m. sumoj—244.500 dol.

Pagrindinis Banko kapitalas siekia 5.040.000 auk., atsarginis 2.520.000 auk., o rezervinis 621.592 auk. 67 gr.



Vilniaus Žemes Banko rūmai Vilniuje.

PREKYBOS BANKAS VARŠUVOJ, AKC. B-VĖ

(Bank Handlowy w Warszawie)

ISTEIG. 1870 m.

CENTRAS VARŠUVOJ.

Vilniaus skyrius — Mickevičiaus g 17

vis a via St. Georgea Vlešbučio.

TELEF. Nr.Nr. 1-83, 5-27 ir 12-66

SKYRIAI:

Baranowice	K o w e ł	Radomsk,
Będzin	L u b l i n	Radom,
Brześć n/B.	L w ó w	R ó w n e,
Częstochowa	Ł ó d ź	Sosnowiec,
Kalisz	P o z n a ń	Tomaszów Maz.
Katowice	P ł o c k	Wrocławek.

VARTOTOJŲ SAJUNGOS BANKAS

(Bank Towarzystw Spółdzielczych)

AKCINĖ BENDROVE

VILNIAUS SKYRIUS.

Vilnius, Mickevičiaus g-vė 29--savi namai.

Atlieka visas bankines operacijas.

TURI NUOSAVUS PREKIŲ SANDĖLIUS.

DIDŽIAUSIA TRANSPORTO ĮMONĖ LENKIJOJ**C. HARTWIG**

AKC. B-VĖ

Isteig 1858.

Isteig. 1858.

SKYRIAI:

BYDGOSZCZ, GDAŃSK, GDYNIA,
KATOWICE, KRAKÓW, MIEDZY-
CHÓD, ŁÓDZ, LWÓW, POZNAŃ,
WARSZAWA, WILNO, ZBĄSZYŃ.

BANKO NAMAS**T. BUNIMOWICZ**

VILNIUS, WIELKA 44.

TELEFONAI: 257, 270 ir 830.

ATLIEKA VISAS BANKINES OPERACIJAS.

MIESTE CENTRO TURI

NUOSAVĄ GELŽKELIO ŠAKĄ.

BANKO NAMAS N. KLECK I J. LEWIN VILNIUJE

WIELKA Nr. 14.

TELEF. Nr.Nr. 339 Ir 952.

PIRKIMAS IR PARDAVIMAS

valiutos, užsienio čekių, popierių 1/2 ir akcijų.

Pasiūlymas pirkti ir parduoti akcijų ir procentinių popierių

VARŠUVOS IR VILNIAUS BIRŽOSE.

Perlaidos, Einamosios sąskaitos, Inkasai, Diskontai.

Kurpatų ir medinių „**FORMIARZ**“ Akc. B-vė

vinučių fabrikas Varšuvoj, ul. Kowieńska 14.

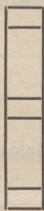
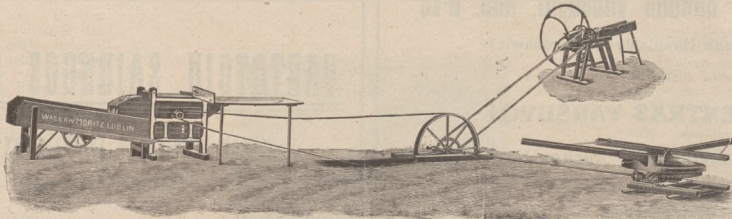
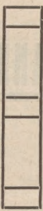
Vilniaus Skyrius, ul. II-ga Szklena (Gaona) 16.

SPAUSTUVĖ „ZORZA“ Vilniaus, Vilniaus g-vė 15.ATLIEKA ĮVAIRIUS SPAUDOS DARBUS GREITAI,
PIGIAI IR SAŽINGAI.

„ŪKIO ĮRANKIŲ IR LENKŲ MAŠINŲ FABRIKŲ AKC. B-VĖ. SUSIVIENYJIMAS“

WARSZAWA, MONIUSZKI 12.

„ZJEDNOCZENIE POLSKICH FABRYK MASZYN I NARZĘDZI ROLNICZYCH S-ka AKC. WARSZAWA, ul. MONIUSZKI 12.



„Ūkio įrankių ir lenkų mašinų fabriku susivienijimas Akc. B-vė“ yra viena didžiausių Lenkijos prekybinių įmonių, dirbančių ūkio įrankių ir visokias mašinas. Tą įmonę atstovavo 1921 metais; iš pradžių ji susijungė su dviem plačiai žinomais fabrikais, t. y., Ū o įrankių ir geležies lydiniių fabriku „Wacław Moritz'o“ Lubline, įkurtas 1840 metais ir Ūkio įrankių fabriku „Jan Zawadzki i S-ka“ Varšuvoje, įkurtas 1890 m. Po to, prisijungė dar sekančiai fabrikai: 1921 m. Metalinių išdirbinių ir mašinų fabrikas „Sierpczanka“ Sierpcuose, įkurtas 1919 m. ir Pramonės įmonės „Bliżyn“ Bližine, įkurtas 1838 m.

Bendrai imant „Susivienijimo“ produkcija atskaityta šiaip:

1) „Jan Zawadzki i S-ka“ Ūkio įrankių fabriku Varšuvoje ir „Bliżyn'o“, Pramonės įmoniių Dirbtuves Bližine produkcija:

Ventiliatoriai, dūgtvėgintai ir daugvaginii plūgus, Lauko ir sėjamos aštelės, Kulkivatoriai ir spyryklinės aštelės,

Rugiams ir burokams firmos Oszczędnosc' valtylojas, Sėjamos ir visokias kitas ūkio mašinas.

2) Ūkio mašinų ir geležies lydiniių fabrikas „Wacław Moritz“ Lubline:

Maniežas letai ir greitai sukantiąsias.

Įvairii tipų kultivatorių mašinas.

Velimo mašinas.

Altejiu gaminti įrankius.

3) Metalinių išdirbinių ir Mašinų fabrikas „Sierpczanka“ Sierpcuose:

Įvairii tipų pliaustomąsias mašinas („Steckarnes“).

Plato atžulgiu „Susivienijimo“ fabriku užima: 454,678 m², statybos netai užima— 21,634 m², naudojamo plotas— 30,120 m² ir, be to, turi 325 įvairii rūšii įmonių, kuriu jęga senia 475 HP. Įmonese dirba virš 1000 darbiniių 1927 m. „Susivienijimo“ fabriku apgamino 6,662 kg. prekių sumoje 6,052,000 zł 1927 m. parduote už 6,837,000 zł, iš kurių eksportui tenka 159,000 dol.

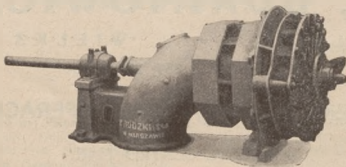
Kas kart platinomas savo veikimo „Ūkio

įrankii ir mašinų Lenkų fabriku Akc. Bendr. susivienijimas“ užmezgė eksporto santykius su šiomis valstybėmis: Rusija, Latvija, Estija, Suomija ir Balkanu valstybėmis, t. y., Rumunija, Bulgarija ir Turkija, o kartu plečiantis produkcijai— gamyba padidėjo višais 150%.

Prieš karą „Susivienijimo“ fabrikas patiekdavo ūkio įrankii ir mašinų dabartinei Lietuvos valstybei, ir Lietuvos rinkoje ūkio mašinos „Susivienijimo“ firmos' būdu buvo žinomos, leškamos ir labai noriai perkamos.

„Ūkio įrankii ir mašinų lenkų fabriku Akc. Bendr. susivienijimas“ visados siekia savo dirbtuvių specializacijos ir produkcijos padidinimo, kad tu produkcija būtų geresne ir pigesne. Nes tikrai masine fabrikacija gali pagipinti produkcijos keiną ir duoti galimybės smulkiesiems žemdirbiams ir šiaip ūkininkams geriausias ruošes visokių ūkio įrankii ir mašinų įsigyti.

Akc. B-vė K. RUDZKI i Sk-a Warszawa, Fabryczna 5.



VANDENS TURBINAI FRANCIS'A

Priliktinai įvairiai vandens tekmei: malūnams, elektros stotims ir t. p. pramonės įmonėms.

Konstrukcija paprasta ir patvari.

DARBAS SAŽINGINGAS
MONTAŽAS LENGVAS

Su rankine ir automatiška reguliacija.
GARANTUOTAS AUKŠTAS
NAŠUMAS.

Projektus ir kainuorašiius pareikalavus—duodami veltui.

TILTŲ STATYMAS.

Kartu su nusauginimo darbais. (Didžiausia tiltų dirbtuve Lenkijos Respublikoje).

Komplectinis įrengimas vandentraukių ir gairinių su švirklėmis sist.

L I N S E R.

Pilno lydiniai, ratai ir kitos vagonų dalys.

PLIENINIAI PRIEKALAI

markės „Herkuless“.

Įvairii sistemų SVIRTYS.

Įvairii krovinii kilnojiu prietaisai

GELŽKELIŲ ĮTAISYMAS.

Ir įvairūs tam reikalingi prietaisai. Sverbiųjų traukų sulginimas.

Akc. B-vė „LECHJA“

SENIAU KUJAWSKI, MILEWSKI ir B-vė.

MALŪNŲ MAŠINŲ, GELEŽIES LIEJYKLŲ
IR METALŲ FABRIKAI YRA LIUBLINE, ŽYVCĖ.

Pardavimo biuras Vilniuj, Aušros Vartų
(Ostrobramska) g. 29.



Statymas ir perstatymas malūnų.
Mašinų įvairii valymui.
Valcines girnos javii permalimui.
Mašinos dirbimui miežinių kruopų.
Vandens turbinai.



Geležiniai ir metaliniai lydiniai,

pagal nuosavų ir prisigstų modelių.

Įvairii fachų patarimai.

Nowo-Wilejska fabryka Masy Drzewnej i Papieru

AKCINĖ BENDROVĖ

Fabrikai: 1. KUČKURIŠKIAI — POPIERIO ir MEDŽIO
MASĖS (Masy Drzewnej) fabrikai.

2. Naujol-Vilelka — MEDŽIO MASĖS FABRIKA.

VALDYBA VILNIUJ.

Pašto adresas: Nowo - Wilejska fabryka Masy Drzewnej
i Papieru WILNO.

Telegr. adresas: KUCZKURYSZKI WILNO.

Krovinius reikalinga adresuoti mūsų firmai į Naujosios
Vileikos stot.

Telefonai: Valdybos 11-02, Fabriko 8-17.

ŽIRO SĄSKAITA: Lenkijos Bankas (Bank Polski), Vilniaus
Skyrius. Einamoji sąskaita: Prekybos Bankas (Bank Handlo-
wy w Warszawie) Varšuvoj, Vilniaus Skyrius.

Masinių, Girnų Fabrikai ir Geležies Liejykla

G. KULIK

Telegrafo adresas:

KULIK—LUBLIN.

FABRIKAI:

LIUBLINAS, ul. Wesola 20, telef. 8-91
ul. Przemysłowa 10, telef. 1-65

PARDAVIMO BIURAI ir FABRIKO SANDĖLIAI:

LIUBLINAS, ul. Zamojska 10, telef. 7-61
VILNIUS, ul. Mickiewicza 9, telef. 12-75

LENKIJOS LLOYDAS — POLSKI LLOYD

Akcinė Bendrovė

Centras Varšuvoj, Al. Jerozolimskie Nr. 36.
Skyrius Vilniuj, ul. Słowackiego 27. Tel. 2-44.

Atliekame visus ekspediciją bei maitinę liečiančius reika-
lus ir **TARPTAUTINIUS TRANSPORTUS.**

Vilniuje turime pirmąją geležkelio šaką ir tranzitinius sandėlius.

Finansuojame muitus ir frachtas.

PRAMONINĖ IR PREKYBINĖ DRAUGIJA

„Zjednoczeni Papiernicy”

VALDYBA: VARŠUVOJ, UL. KRÓLEWSKA 43. Telef. Nr.Nr. 281-92 ir 27-93.

Popierio fabrikas yra Naujuosiuose Verkuose
(w Nowych Werkach) prie Vilniaus.
Telefono Nr. 322.

Fabrikas produkuoja: spausdinamąjį, lalkraštinių, ilustracinių,
albominių, rašomąjį, kopertinių, tapetinių ir gilzinių popierių.

GUSTAVAS MOLENDĄ ir SŪNUS

(Gustaw Molenda i Syn)

Suknės, vilnionių ir valytų vilnų išdirbinių fabrikas.

BIELSKO (SŁĄSK POLSKI).

Fabriko sandėlis visam Vilniaus kraštui Vilniuje, ul. Wielka 36. Telef. 949.

AKCINĖ DRAUGIJA

„KAROL STEINERT“

Lodze—Łódź, ul. Piotrkowska Nr. 276. Teleg. adr.: „Steinert Łódź.

Pasto dėžutė Nr. 78.

Isteigta 1834 m.

Isteigta 1834 m.

Akcinis kapitalas auks. 7.500.000.—

MEDVILNINIŲ IŠDIRBINIŲ FABRIKAS

ATSTOVAS LIETUVAI:

J. Gittelson, Gdansk, Heil.-Geiststr. 130.

VILNIONIŲ IŠDIRBINIŲ FABRIKAS

KAROL EISERT

Akcinė Bendrovė

LODŽEJE

Išdirba suknius ir materiškus bostonus: pigios, vidutinės ir brangios rūšies; taip pat medžiagas paltams ir vyriškiems apdarams.

SVARBIAUSIAS SANDĖLIS ir VALDYBA LODŽEJE

ul. Piotrkowska Nr. 135.

Telefonai: 300 ir 25 - 25.

Sandėliai:

Varšuva, Nalewki 2 a,
Lvovas, Jagiellońska 20—22,
Poznanis, Pocztowa 5,
Vilnius, Zawalna 60,
Danzigas, Heil. Geistgasse 130.

FIRMA GYVUOJA NUO 1864 m.

SPAUSTUVĖ „ZORZA“ VILNIUS, VILNIAUS G-vė 15.

ATLIEKA ĮVAIRIAUSIUS SPAUDOS
DARBUS VISOMIS KALBOMIS—
GREITAI, PIGIAI IR SAŽINGAI.

Akcinė Draugija Sukninės Manufaktūros

LEONHARDT, WOELKER I GIBBARDT

Lodžė—Łódź, ul. Leonhardta 1.

Isteigta 1878 met. D rba 1160 darbininkų.

Pagrindinis kapitalas 7.600.000 aukso zlotų.

FABRIKACIJOS DALYS:

Šukojamoji verpykla, pašukų verpykla, vilnų skalbykla, dažykla, audykla ir išbaigiamoji.

Verpščių 27.500, staklių 165

1927 m. apyvarta—25 800.000 auksing.

Betarpiai eksportuoja į Estiją, Latviją, Suomiją, Turkiją, Rusiją

Atstovybė Danzige: Hauck & Landt, Danzig, Jopengasse 25/26.

Išimtinai išdirba suknę, grynai vilnones prekes apdarams ir moteriškus bei vyriškus paltus.

TEODOR ENDER—NASTĘPCY

„MOSZCZENICKA MANUFAKTURA“

Fabrikas Mašencioj (Piatrkovo apskrityje).

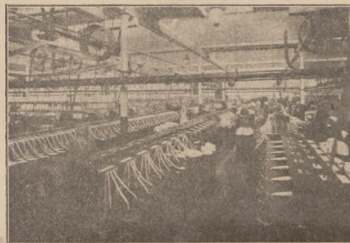
Valdyba ir sandėliai Lodžeje, ul. Piotrkowska 143.

ATSTOVAI: Lewy, Alenberg & Król, Gęsia 14, Varšuva; S. Celiński, Woźna 12, Poznań; M. Blumengarten, Szopna 8, Lvovas; N. Blumengarten, Stawowa 7, Katowica; Aleksander Cyklic, 3-go Maja, 121, Rovne; J. Schiff & Co., Helligengestrasse 117, Danzigs.

Medvilnių išdirbių fabrikacija.

Dirba 1500 darbininkų. Prieškarinis kapitalas 1.500.000 rublių.

Fabrikas turi 16.070 plonai verpščių, darykla ir apreturų. Fabrikas produkuoja: gelumbę, skepetas, plikinę medžiagą, oksfordus, medvilnes žaliavą, flanelę ir flanelę.



VERPYKLA.

MEDVILNIŲ IŠDIRBINIŲ FABRIKAS. „Karol Hoffrichter“

LODŽEJE (LENKIJA)

Svarbiaji kontora: ul. Piotrkowska 204. Fabrikas, ul. Matka 15.

Firma įsteigta 1840 m. firmos senjoro p. Karolio Hoffrichter'o

Fabrikas turi naujoviškus mechaninius įrankius ir su sidais iš 16.090 plonai verpščių medvilnė verpščių, 2.112 verpščių atlaikams verpi, 450 mechaniški stekai, belyklos, dažyklos ir spaustuves, kur darbai yra pritaikinti naujausieji technikos atsieikima.

Fabrikas varomoji jėga susideda iš 4 garinių ketilų, 1 garinės mašinos 800 H. P. jėgų, 8 elektrinių motorų 200 H. P. jėgų.

Kaipo fabriko specialybė, reikalinga atžymėti sekancius audinius:

„Bojka“, „Sybtr“ (gludus ir gruzus), sausindintus zeltus, barchanus, „Bradford“ ir „Columbia“.

Dirba 800 darbininkų.

Metinė fabriko produkcija, dirbant 46 v. savaitę, siekia: 1.000.000 kg verpiųjų įvairaus numerio, 200.000 kg atlaikų verpiųjų.

Metinė audinių produkcija siekia 4.000.000 metr.

Medvilnes suvartojimas kas mėnuo vidutiniškai siekia 80.000 kg.

Svarbiausiai firma eksportuoja į sekancias šalis: Rumuniją, Pabalties, Kauno Lietuvą.

Firmos telegrafo adrs: „KARTER“ Łódź.

SINDIKATAS NAFTOS PRAMONES

Lvovas

Varšuva

Išskirtinas parafino pardavimas krašte ir eksporto sekancių firmų:

„POLMIN“ VALSTYBINĖS NAFTOS ISTAIGOS LVOVE,

„FANTO“ AKCINĖ BENDROVĖ VARŠUVOJ,

„GALICJA“ AKC. B-VĖ GAL. NAFTOS D-JA DROHOBYČIUJE,

„JASŁO“ PRAMONĖS-NAFTOS ISTAIGOS JASŁOJE,

GALICIJOS-KARPATŲ NAFTOS AKC. D-JA LVOVE,

„LIMANOWA“ (B-VĖ SU APIBR. ATSAK.) NAFTOS D-JA VARŠUVOJ.

„NAFTA“ AKCINĖ B-VĖ LVOVE.

LENKŲ KALNŲ ALĖJAUS RAFINERIJŲ SĄJUNGŲ AKC. B-VĖ LVOVE,

STANDARD NOBEL w POLSCE AKC. B-VĖ VARŠUVOJ

„VACUUM OIL COMPANY“ AKC. B-VĖ ČECHOVIČIUOSE.

Atstovybės užsiėny yra visuose Europos valstybėse.

1928 m. VIII-18d.

SARĖS MUGĖS

1928 m. XI-9d.

ZEMĖS ŪKIO IR PRAMONĖS PARODA VILNIUJE.

Informacijos tuo reikalu gaunamos: Vilnius, Magistratas, Dominkonų (Dominikańska) g. Nr. 2 25, tel. 28. Varšuva, Jasna Nr. 2—tel. 114—41.

Medvilninės pramonės imonės

„LUDWIK GEYER“

AKC. BENDR

Lodzė—Łódź.

V-RŪS ADRESAS: Piotrkowska 282. Tel. 307, 308, 2875.
PARDUOTUVES BIURAS: Piotrkowska Nr. 293. Tel. 4445, 1117, 1118.

Firma (kurta Ludviko Geyero o Zittano 1829 m. Gietras ir paigos įmoniu vystymais buvo sukilętas tik neramiai 1862, 1863 metais, kada Lodzės pinginė biržoje atstirod netikru firmos bonu. Anais laikais įsaudinti tokumai apyvartu leisti pingiu, priversti buvo lūdrės pramonininkai leisti savus bonus.

Deka firmos kurejo siunų nepaprastos energijos darbtumo ir akykimo, laike šėly paskutiniu metu imones grįžta veli savo žydintiu periodu ir plečiasi gana smarkiu tempu.

1885 metais toji firma virto akcine bendrove su idetu 1.500.000 rusų rb. kapitalu, 1913 metais kapitalas padidinta iki 3.000.000 rb. kas dabartine valdita sudaro 13.250.000 zlotu.

1913 metais imonės priekaito 16.484 darbininku, 50,736 verpuku, 1851 statybu ir 8 spaudzinimui mašinoms. Imonės pajamina prekių 12.000.000 angliu sąv, kas sudaro 8,67 milijonu rubliu vertes. Dabartiniai laikai imonės turi 7 gamines mašinas su 4.475 arkliu jėga.

Dydysis karas ir vokieciu okupacijos laikai daug žalos stines musu imonoms. Apiešiant jau milijoninus nuostolius (6 milijonalu arbu) rusų buvusius karu imperijos teritoriju skolininkus, vokieciu okupantai be jokio atlyginimo rekviziro ir išveže šekantias prekes:

4.127 pokus, t. y. 141 vagonu medvilnės, 683.000 auksu rubliu vertes, visokiu medvilnei prekiu (daugiasia moterisku audiniu ir stikloziuju) 3,879 kilometru, kas kamavo 1.377.000 rb. gariniu katilu, kurio paviršius sieke 120 kvadratiniu metru; teles dešimtis elektros mašinu ir transformatoriu, kuriu jėga sieke 1.719 arkliu jėgos, 13 vagonu įvairiu mašinu variniu daju (kurta ir 7.040 spaudutes reitiniu), 18 km. odiniu juostu, 4,8 elektros laidininku ir izoliuotu vielu.

Bendri praemus nuostoliai visai rekvizitoriu dalyku stebia (atskaičius kai kniri grąžintu dalyku vertę) 6.205.450 auksu franku.

Nežinintu to visu materialiu nuostoliu ir technikos irukimu, kuriuos padare okupantai tyčiomis, kad sukilcius sėkštai pletojimas, bet ir visiskai panašius lenku medvilnini pramonę. Visgi deka energijos, deka priversta lūdrė vedimo pona L. Geyero, tos imonės kurompulsuama laiku, t. y., po pusius metu vokieciu okupantu isėjimo, buvo atnaujintos.

1925 metais rugelio mėn. darbininku skaičius viršijo prieškarinius laikus, visio sieke jau 6.422 darb.

Dabar gi peryvenamus ekonomini kryži, įvedus daug technikos ir organizaciniu pagerinimu,—L. Geyer'o Akc. B-lyu imonese drita 3.733 darbininku, turu 44.376 plonai verpamais verpuku, 10.550 verpuku atkaimams verpi, 3.300 šiliniu verpuku ir 1.941 statke, kas viskas užima 124.750 kvadr. metrų apstatytu plotu ir 131.750 kvadr. metrų placiui.

Akcines bendroves imonese dirbama visokios rūšies medvilnes audiniais: spalvotais audiniais, ir visais mašiniu, o ypačiai—tai vyru ir moteru rubras medžiaga, spalvotos galvai apsiiruti skepatams, spalvoti ir visap marginti perkeliai, įvairius rūšies Hanelės, boyevinski antlodes, boyevinski skarelines, gelumbė ir kit kas.

Medvilnines Pram. Imonės „L. Geyer“ daug dėmesio kelpia į eksportą, kadangi 20% visos produkcijos išvežama Rumunijon, Danlijon, Švedlijon, Norvegijon, Suomijon, Austrijon, Pietu Slavijon, Pietu Amerijon, Pietu Afrikon ir Kinijon.

Imonės valdybon jėna pirmininku p. Eugenijus Geyer'as ir nariais: Robert'as, Gustav'as Geyer'as, Karol'is Geyer'as ir Vaclovas Klave.

Geyer'iu pavardė tamprai susita su Lodzės miesto išsivystymu ir jo kultura. Vos-tik Lodzės mestas atstirod, Geyer'as atidave tam miestui, viska ką-tik galejo. Tas miestas, nesuakius dar 100 tūl metu, iš nedidelio viensidedu pastidre didėjusiu miestu, arka, kaip sako, liko lenku Mančesteriu.

Medvilninės Manufaktūros Akcinė B-vė
GAMPE i ALBRECHT

Lodzėj (w Łodzi)

VALDYBA: Piotrkowska 210. Tel. 15 50, 15-40
DIRBTUVE: ul. Żeromskiego 127/129. Tel. 15 51

VARŠUVOS SKYRIUS: Nalcwki 28

ATSTOVYBĖS: Łwów—Jagiellońska 20—22.

Poznań—Wielka 26.

Gdańsk—Vorstadisches Graben 43.

Toji firma (kurta Juozo Gampe's ir Karolio Julius Albrechto 1878 m. Dabar-gi pakeistas akcine bendrove su pagrindiniu kapitalu 1.750.000 auk. rub. arba 3.500.000 lenku zlotu.

Ta dirbtuve užima 5 margų (4 hektaru) žemes plotą. Dirbtuvej medvilnei išdirbama nuo pat kapitalo mdžiagos iki visiskio audeklo. Dirbtuve susideda iš sekančių skyriu:

- 1) plonai verpenti verpykla su 12,408 verpamais; 2) kitokios verpyklos su 3.180 verpacių; 3) siulu verpykla su 400 verpacių; 4) pjestimo imone (seu rūbų); 5) audykla su 450 stakliu; 6) belykta; 7) audiniu dažykla; 8) visokios medvilnes dažykla; 9) audiniu marginimas; 10) išbaigiamoji; 11) statybi dirbtuve ir mechaniniai įrankiai.

Imonės turi elektrinius ir garinius vartytojus. Vletoj 6-šių senų ketiliu, etvežas naujas, vienu vamzdžiu, kurio paviršius 350 kv. metru, spaudulmas 22 atmosferų.

Fabrikas daug nukreijto po vokieciu okupaciją. Surekvizuota buvo ne tik žalia medžiaga ir išdirbiniai, bet ir susprogdinta mašinos, paimta transmissines juostos, technikos ir cheminiai dalykai.

Nežinintu nenugalimiu technikos sunkumu ir nuostoliu, kurie ištikto rekvizavus musu imonės, vienok gan trumpu laiku buvo viskas atstatyta ir dabar ne tik, kad nepilystis priekariniam laikams, bet dar ir viršytė, įvedus daug geresniu geminimo įrankiu. Fabrike dirba 1.200 darb. Irukas geminis spalvotus audinius: visap margintus, dažytus ir balytus; mdžiagė apderams, antlodes, kurios turu didžiugus ir pėskeimio. Laitkaini eksportuojama į Pabaltės Valsties, Rumuniją ir Lietuvą.

Firmos valdybon jėna; Adolf'as Daube (pirm.), p. Moris Elbeliene, Zigimas Hoffrichter'as ir p. Leonas Albrecht'as.

Prokurental. p. Maksimilijonas Roerer'is ir Albert'as Jeschke.

VILNONIŲ IR PUSVILNONIŲ IŠDIRBINIŲ FABRIKAS
G. B. DrabkinLŲDŽĖ—LŲDŲ,
ul. Piotrkowska 61

I SKAITYTOJUS.

Išleidžiant pirmąjį sąsiunį „Ekonominių Pabaltės Žinių“, kur stengiamės be jokiu pašalinu tendenciju objektingai supapruoti pats gyvenimo mūsų patiekiamas tiesias ir ekonomines pastangas—reiskiami veltis, kad tas mūsų darbas bus tinkamai skaitytoju sutiktas ir įvertintas.

Pareikštas susijodomavimas tuo klausimu, kurį čia pagal musu pastangas stengiamės visapusiškai nušviesti, bus akstinu tolimesiam mūsų darbiu, siekiančiam būti savytarpio tų krašty patitkejimo ekonominiu atžvilgiu, kurių interesai yra surišti su Pabaltė.

Jeigu mūsų leidinio pirmame numery yra kas nors tokio neaiškias, ar neobjektingai nušviesta,—prašome skaitytoju kreiptis į mus paklausimais, norudant jų neįgiamas puses, už ką busime dėkingi ir atleji stengsimės išvengti.

Mūsų noras—tarnauti ekonominiu pabaltės krašty susiartinimo idėjai, ir tai idėjai pašvenčiame pradadant tuomusy leidmuis Liačianijai „Ekonom. Pabaltės Žinias“ korespondencija—prašome siųsti Redakcijos adresu: Vilnius, ul. Lwowska 35—redaktoriaus vardu. Keliamus korespondencijoms dalykus, redakcija stengsis rūpestingai atlikti.

Redakcijos ir Administracijos adresas: Vilnius, ul. Lwowska 35.

LENKŲ VALSTYBINĖS KASYKLOS

AUKŠTOJOJ SILEZIJOS. Nuomojamoji Bendrovė.

SOCIÉTÉ FERMIERE DES MINES FISCALES DE L'ÉTAT POLONAIS EN HAUTE SILESIE

KRÓLEWSKA HUTA (AUKŠTOJI SILEZIJA) RYNEK 9-10.

TELEGRAFO ADR.: „SKARBOFERME“ — TELEFONAS Nr. 635-640.

PARDAVIMAS

ANGLIES / KOKSO
BRIKIETO
SIEROS / AMONIAKO

IŠ KASYKLŲ:

„KRÓL“ / BIELSZOWICE“
„KNURO W“.

NAFTOS KONCERNAS

„Premier“

LVOV'AS, BATORIAUS g. (Batorego) 26.

KASYKLOS randasi:

Borystawiu, Tustanowicach, Rypnem,
Perehińsku, Kosmaczu, Stobodzie,
Rungurskiej, Pasiecznej etc.

RAFINERIJOS randasi:

Drohobyczu, Trzebinji i Peczenizynie

„PETROLEA“

Akc. B-vė kalnų alėjaus pramonei—jmonė
valymui ir suskirstymui gaunamos žaliavos.

B-vė „OLEUM“:

B-vė su apribota ir atsakančia krašto organi-
zacija pardavimui naftos produktų.

54 filijos ir pardavimo skyriai Lenkijoje.

„WĘGIERSKA GÓRKA“

Kalnų pramonės ir geležies liejyklos Akcinė Bendrovė

CIĘCINE,

paštas Węgierska Górka, apskritys Żywiec, Małopolska

Telefonas: Węgierska Górka 2. Telegrafas: Odewnia Węgierska Górka.

IŠDIRBA:

Iš geležies atlietas roras, vandentrauklius ir gazatrauklius
diametro 40 mm. iki 1200 mm. ir vartojamo ligumo nuo
2,5—5 m., pagal lenkiškas ir vokiškas normas.

Prekybinius lydinis, kaip krosnius, rėmus dureles, ubas ir tt.

Lydinis statybai ir kanalizacijai.

Lydinis įvairių rušių mašinoms.

Baseinus (Kokilius) pilno liejykloms.

Metinis liejyklos našumas: 10,000 tonų rorų.

„ „ „ 8,000 tonų kitų lydinų.

Lydinų kokybė pirmajai.

Venintelė Lenkijoje rorų liejykla, įrengta sulg naujaisiais
technikos išradimais lydinų srity.

BISMARCKHÜTTE

Erzeugnisse:

Roh Eisen, Koks, schwefelsaures Ammoniaksalz, Rohbenzol, Schlackensteine, Wasser- und Sauerstoff / Eisen- und Stahlguss nach Modellen / Grob-, Fein-, Band- und Formeisen / Siemensmartin-, Feder-, Griff-, Stollen-, Beleg- und Scharstahl / Schmiedeeiserne Falzhufeisen, unfertig / Kaltgewalztes Verpackungs-Bandeisen in allen Stärken, Bandstahl blank zu Patronenrahmen, Kartonnagezwecken usw. / Feinblech, gebeizt und ungebeizt zu Stanz-, Falz- und Emaillierzwecken, Dachbleche, Verzinnungsbleche, Dynamobleche, legiert und nicht legiert, Grobbleche für den Behälter-, Kessel- und Schiffsbau, Compoundbleche zum Pflug- und Tresorbau (Stahl-Eisen-Stahl) Werkzeug- und Konstruktionsstahl, gewalzt und geschmiedet, in Stangen, Bändern, Blechen und Formstücken für den Maschinen-, Automobil- und Flugzeugbau. Spezialqualitäten zu Waffen u. Bepanzerungen wie Geschossen, Minen Gewehrläufen, Schutzschilden, Bohrstahl für alle Gesteinsarten / Schmiedeeiserne Röhren wie Gas-, Flanschen-, Kessel- und Schlammversatzröhren, hauptsächlich Bohr- und Petroleumleitungsröhren, nahtlos, stumpf- und wassergasgeschweisst, letztere bis zu 1500 mm Durchmesser, Rohrfassonstrücke / Eisenbahn-Oberbau-Materialien wie Schienenlaschen, Klemm- und Unterlagsplatten, Gruben- und Feldbahn-Schienen

OBERSCHLESILIEN

HAJDUKI WIELKIE