

VIII. a. 36.



4221

CIMELIA



VIII. a. 36.

4221

HM. V. 326

Astronomia

Computus

Computus novus et ecclesiasticus totius fere

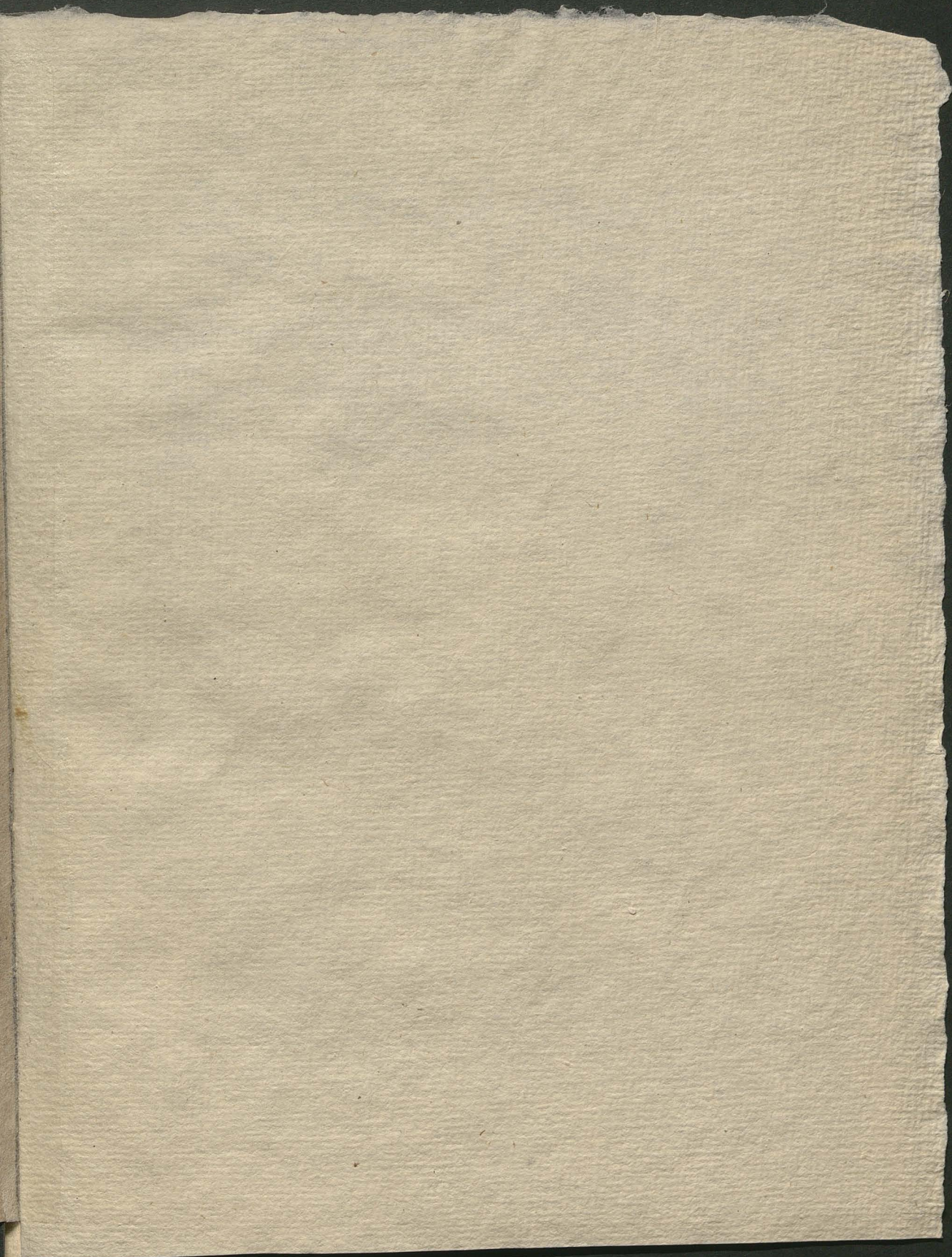
Astronomic fundamentum pulcherrimum

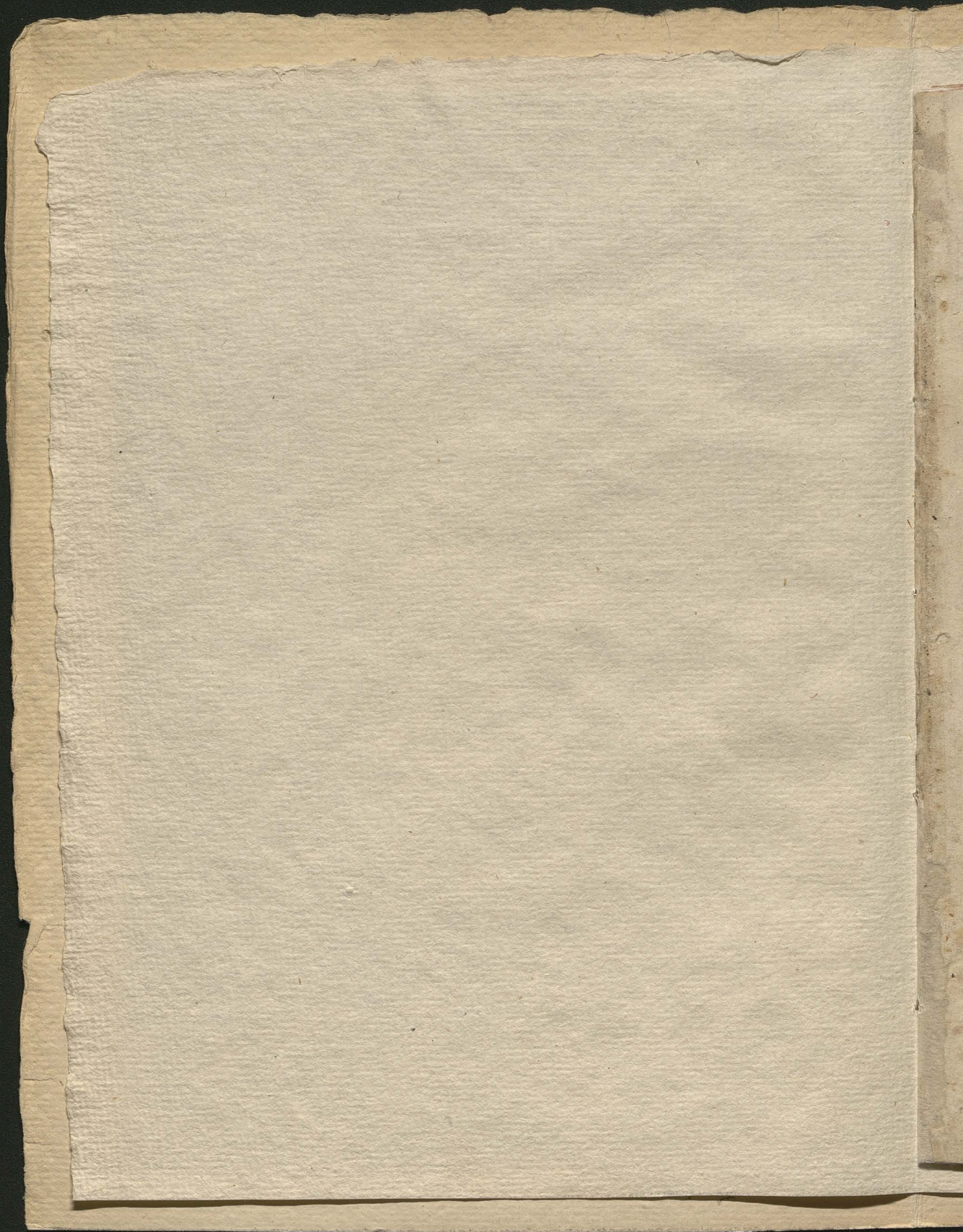
continens. - Prae. p. Hier. Victorium

1518.

Matern N 493.

4224





Computus nouus et  
Ecclesiasticus totius  
fere Astronomie fundamentum  
pulcherrimū continens. Cle  
ricis non minus vtilis q̄  
necessarius: cū figu  
ris ⁊ additōibus  
nouiter a  
pressis.

BIBLIOTHECA  
JACOBICA  
Cim. 62. 4221



Quam pulchra & iocunda est noticia huius astis, & quanta diligentiae cura olim fuerat studentibus ac clericis de obseruatione, festorum mobilium, Septuagesime videlicet & Quadragesime, Pasche, Rogationum, & ceteris, haud non circulatorum & aliorum de quibus praesens declarabit tractatulus. Nostis autem tempestatibus quam complura litterarum studia esse creduntur, fabularum attamen nonnulla speciem contrahunt, alia commentationes vanas ita vt etiam illud fere omnibus commune insit studentibus. In ecclesiasticis vero computationibus nullus quippe, aut ferme pauci docti inueniuntur, in tantum vt clericis aut ipsis studentibus de his aliquando propositis a villano omnium litterarum penitus ignaro questionibus, & quidem harum rerum ignari existentes, alij mendatio ignauitiam tegunt, alij confusi, alij rubore perfulsi abscedunt. Vt ergo quis doctus in his euadat sequentia in vnum iamiam facilius quo fieri potuit compoerta, quaedam ex nouo reformata & calculata sunt, vt & modo quibus infra scripta capitula in spiciens obseruationem festorum mobilium, nonnullorum quoque astronomicalium pulcherrimorum dictionum faciliem accipiet noticiam. Ad quaeita vero responsione artificialem, imo & veram. ¶ Erunt igitur. Primum capitulum de Ciclo lunari, siue aureo numero. Secundum de Ciclo Inditionis. Tertium de Ciclo Solari. Quartum de Littera dominicali. Quintum de Interuallo. Sextum de Concurrentibus. Septimum de Festis mobilibus. Octauum de Forma caeli & ordine sphaerarum. Nonum de quattuor Elementis. Decimum de situ & motu firmamenti, atque de equinoctiis & solsticiis. Vndecimum de aspectibus Planetarum ac eclipsibus solis & lunae. Duodecimum de motu oppositione solis & lunae. Tredecimum de motu lunae. Quartumdecimum de coniunctione & oppositione solis & lunae. Quintumdecimum de nominibus mensium. Sextumdecimum de Calendis, Nonis, & Idibus. Decimumseptimum de inceptions temporum. Vltimum de ieiunijs quattuor temporum anni.

2

Ciam 4221



## Capitulum Primum de auro numero

Mille quadringenos ab anno deme salutis  
His unum cum annis octuagintaq; iunges  
Numerum aureum residens cyclum edocet  
Decē & nouē super hos cū excreuerit anni  
Hos totiēs abiice, reliquū pro ciclo teneto

¶ Pro declaratione huius subtrahem in se quadringentos & octuaginta unū annos ab anno tibi proposito & quis numerus superfuerit aureū ostendit tibi numerus. ¶ Et sic Annos pertransas dictos silentio & numerare incipias. 82. 87. 92. in digito vsq; ad propositū tibi annū & quod unitates ex tali numeratione prouenerint aureū numerum siue cyclum lunare tibi demonstrabunt. Circa quod unū nota. cū supra dictos annos ultra. 10. & alij excreuerint deponē. 15. quotiens poteris. & illud quod ultra residuū fuerit aureū tibi cyclū indicabit. & ideo deponit. 19. q̄a cyclus lunaris ultra. 19. annos se non extendit. Faciliōr autē modo aureum numerum taliter inuenies. Adde annis Christi unum aggregatumq; totū per decēnouem diuidas. & quicquid restiterit pro auro numero teneas.

### ¶ Capitulum Secundum de Ciclo Inditionis.

¶ Ciclum qui cupis scire inditionis  
Mille quadri in octuagin duos & deme annos  
Residuus numerus cyclus erit inditionis  
Cum excesserint quind tollas reliquum retinendo.

¶ Declaratio. Subtrahē ab anno tibi proposito mille quadringentos octuaginta duos & numerus remanens tibi cyclum ostendit inditionis. ¶ Et alio modo. hos annos obmitte. & incipe numerare. 83. 84. vsq; ad annū tibi propositū. & quod unitates ad annū propositū numeraueris. tot sunt cycli inditionis. & cū talis numerus ultra quindē unitates excreuerit perierit. quindē etiā abice toties quotiens poteris. residuū erit cyclus inditionis. quia sic cyclus tot annis uidelicet quindē. vice altera renouatur. ¶ Facilius sic. Adde annis Christi tria. & totū aggregatū per quindē diuidas. & quicquid restiterit pro ciclo inditionis habeto.

### ¶ Capitulum Tertium de Ciclo Solari.

Mille tollas, quadri in quinq; septuaginta  
Quicquid superfuerit, solis cyclum teneto.  
Viginocto si numerando sic superabis  
Tolle quater septem, tene & quot accidit ultra.

¶ Declaratio. Subtrahē ab anno tibi proposito. 1495. annos & quot remāserint post subtractionē talem est. cyclus solaris. ¶ Et sic. nullam agas numerationem cū annis prioratis. sed simpliciter numera. 23. deinde. 27. vsq; ad propositū annū & quot unitates excreuerint cyclū solare tibi indicabunt. & si ex tali subtractione ultra. 82. superauerint has scilicet. 23. unitates quotiens poteris abice. & reliquū pro ciclo solari teneto. ¶ Et aliter. Adde annis Christi nouem. & productū per 23. diuidito. & quicquid superfuerit cyclus solaris erit anni propositū.

**¶ Capitulum Quartum de Littera Dominicali.**

Vnum prebet g f, duo e, tria d, quattuor c.  
 Quinq; dat b a, sex g, septem f, octo autem e.  
 Nouem dat d c, decem b, und a, g duodecim.  
 Tredecim f e, quattuordecim d, quind c, sedecim b.  
 Septemdecem a g, oc decem f, no decem e, d quoq; uigint  
 Vigintunū c b, uigintduo a, uigintria g, uiginquattuor f.  
 Vigintquin a d, uigintsex c, uiginseptem b, uigin octo a.

**¶ Declaratio.** Quandoq; scieris cikli solarem de facille litterā dñicalem inuenies iuxta metra prescripta, quia quodlibet metru circa eius initiu bisextilem annū notat. Prima enī littera ad festū Martie durat, altera totū annū reuoluit. Notat ergo clare in metris numerus q̄ littera sub eo ordinat. Nam g f, sub vno, e sub duo, d sub tria, vt patet inspicienti. **¶** Item rectus prescriptus per sequentem scalā clare resoluitur: sem̄ enī in ea litterā dñicalem sub numero cikli solaris reperies. At due littere sub vno numero repte, annū bisextilem notant, prima, p̄ littera vni habebit vsq; ad festū Martie reliqua ad finem anni. Insuper in tali anno bisextili littera f, die Martie apostoli duplicantur, festiq; ipsum apostolo, vel fori vel posteriori die ee, celebratur prout dyocesis aliqua obseruare consuevit.

<b>¶ Cicus Solaris.</b>	1	2	3	4	5	6	7	8	9	10	11	12	13	14
Littera dominicalis.	g	e	d	c	b	g	f	e	d	b	a	g	f	d
Bisextilis.	f			a					c			e		
<b>¶ Cicus Solaris.</b>	15	16	17	18	19	20	21	22	23	24	25	26	27	28
Littera dominicalis.	c	b	a	f	e	d	c	a	g	f	e	c	b	a
Bisextilis.			g				b				d			

**¶ Capitulum Quintum De Interuallo.**

1            2            3            4            5  
 Elephas a terra festinat bubulus extra  
 6            7            8            9            10  
 Clericus facete decipitur gaudiis crebre  
 11           12           13           24           15  
 Articulū degener gaman excellit adulter.  
 16           17           18           19  
 Doceo barbatū egomet confidero nullū.  
**¶** Littere in interuallū notant ebdomadarū.  
 Si feria precesserit primam litteram uerbi  
 Vna septimanis superadditur dictis  
 Cum postcedit littera sis contentus in illis

**¶ Declaratio** sicut aure⁹ numerus extendit se ad decēno uē, ita 7 in his metris decēno uē notatur dictis, 7 vna q̄s aureo numero accommodat. Prima res Elephas unitati Sc̄a res a terra 7 ualitati, 7c. Presc̄ito it̄if aureo numero aspiciat dictio sibi correspondens, q̄a quot talis litteras habuerit tot septimas figurat in interuallū, 7 hoc verū est si prima littera

## Aut ipsa cum fuerit numerum haud uariabis

eiusdem dictoris littera dñicalis fuerit. aut una ex his litteris q̄ eandem sequuntur q̄ ordine feriarū. si aut̄ una ex p̄cedentibus fuerit tñc p̄dictis septimanis una hebdomada cōnumeret̄. Exēpl̄i gr̄ia. si unū fuerit aureus numerus Elephas sibi correspondet. et ipsa dictio > in se ipsas cōtinet: q̄ septē hebdomadas interualli manifestat. et hoc si e. q̄ est prima littera eiusdē dictiōis. vel g. que sunt sequentes. littera d̄ om̄inicalis fuerit. Si aut̄ a b. c. que sunt p̄cedentes eam. littera d̄ om̄inicalis fuerit. tunc dictis septimanis unam coadiunges. et sic octo erunt septimane.

### ¶ Capitulum Sextum De Concurrentibus.

B unū, c duas. d tres dat. concurrentes

E quattuor. f quinque. g sex. a insuper nihil.

In bisextili concurrentes prima notantur.

Secunda hebdomadas interualli figurat.

currentes et septimane. Concurrentes quidē sunt dies sup̄flui ultra septimanas. et sunt anni p̄cedentis sc̄z dies a natali saluatoris vsq̄ ad dñicam primam q̄ sequit̄. et si a littera dñicalis fuerit concurrentis dies nullus celebrat sed integre septimane. Si b̄ dies unū. c. duo hebdomade aut̄ alia p̄ sunt sc̄z p̄cedentis et sequentis anni. hoc est a dñica q̄ sequit̄ natiuitate dñi vsq̄ ad dñicam Es̄to mihi. In anno aut̄ bisextili duplex est modus q̄rendi interuallū. p̄ primam eñ litterā dñicā concurrentes. p̄ secundam vero septimane intelligant̄:

¶ Declaratio. q̄ inter nalla tuorum annor̄ p̄ est. sumens tñ nomē a posteriori: quoniam a fine singula sunt denominata et sunt etiam tue eius p̄tes res con

### ¶ Subsequēs tabella p̄ interuallo cōmodissime adiūcta est:

Aureus numerus	1	2	3	4	5	6	7	8	9	10	11	12	13	14	15	16	17	18	19	
Littera dñi. A.	8	6	9	8	6	9	7	10	8	7	9	8	6	9	7	6	9	7	10	
Concurrentes	1 b	8	6	9	7	6	9	7	10	8	7	9	8	6	9	7	6	8	7	10
	2 c	8	6	9	7	6	8	7	10	8	6	9	8	6	9	7	6	8	7	9
	3 d	8	6	9	7	6	8	7	9	8	6	9	7	6	9	7	5	8	7	9
	4 e	7	6	9	7	5	8	7	9	8	6	9	7	6	8	7	5	8	6	9
	5 f	7	6	8	7	5	8	6	9	8	6	9	7	6	8	7	5	8	6	9
	6 g	7	6	8	7	5	8	6	9	7	6	9	7	5	8	7	5	8	6	9

### ¶ Capitulum Septimū De Quinq̄tetus mobilibus.

En sex septimanis interualli deme duas

Sic dominica fiet septuagesima nota

Adiunges his unā si quadragesimā optas

Sex q̄dragesime cū pascha petit celebrari

Septimā ex azimo quinta rogatio currit

His demū binos adde spiritū cole sanctū.

strabit. Si aut̄ q̄dragesimā q̄seris. septimanis interuallū unā adde. a q̄dragesimā vsq̄ ad sanctū pascha eb̄ domade sex. a festo paschatis ad dñicam rogationū septimane dñicā. et festo paschatis ad festū ascensionis dñi dies 40 utroq̄ festo incluso. Ad penthecosten vero a festo paschatis dies 50 utroq̄ pariter festo incluso et id nomē ip̄m penthecoste testari.

videtur. Pentecostes enī grece quinquagesimus latine v̄i. h̄terea post festū pentecostes p̄  
tima dominica festū trinitatis. post q̄d etiā imoy q̄nta feria a festiuitatē corpis Christi ce  
lebratur. Aduentus domini semper incipit dominica post festū Lini iuxta meritū illud  
Aduentus dñi sequitur solennia Lini. Festū autē Lini agitur xxv. die Nouembrii.

A festo stelle quę sit noua luna require,  
Tertia lux domini post septuagesima fiet,  
Si cadit in lucem domini tunc lume sequentē.  
¶ Celi septuagesimā etiā bis x̄si  
bus facile quis ano inuenies: q̄  
iuxta reliqua festa mobilia eadē  
p̄ sup̄ios doctrinā facile iueniet.

### ¶ Capitulum octauū. de forma cœli & ordine spherarū.

Rotula nobilior ex mathematicis datur  
Figura, huic similē assumpsit sibi mundus  
Vt a quacūq; parte fluxū pducat æquale  
Duas præcipue notas possidet regiones  
Corruptibile enim distinguit ab æterna,  
Ecce q̄ pulchre icorruptibile speris ornat  
Empirreum summā fixe tenet dei sedem  
Non iam simplici cursu colligit alios ei  
Sidus circuit in trigintasex milleq; girum  
Saturnus spherā annos p̄ triginta reuoluit  
Iuppiter duodeci, Mars oplet binos ānos  
Sol princeps inter alios cursū anni docet  
Venus ac Mercurius tot cōplent q̄si dies  
Infimā luna tenens mensē sibi assumit.

¶ Pro declaratione dñs  
dus habet figurā disposi  
tā ad modū nobilitatis si  
gure q̄ rotundā formā cō  
tinetur: p̄ h̄c omnes ma  
thematici: ex to autē nobi  
lis est. quia omniū figura  
rū isoperimetrarā est ca  
pacissima. & quia mūdus  
multa cōtinet: ideo talis  
figura cōmoda fuit. H̄c  
autē diuisio mūdus p̄nci  
pali diuisione in duas p̄  
tes siue regiones scilicet. in  
etereā & elementale. Et he  
rea q̄ celestis est & a p̄bi  
lo s̄p̄bis quinta. n̄c p̄af  
essentia habet p̄mo sup̄  
mū celi v̄z empirreū: & il  
lud immobile est in quo ele  
cti cū deo existūt. Deinde  
p̄mū mobile. q̄d vt ceptū  
satis fiat: nona sphaera ap  
pellari potest: quan̄ p̄ ne  
oterici astronomie obser  
uatores id ses p̄imum

### ¶ Capitulum Nonum de quattuor Elementis.

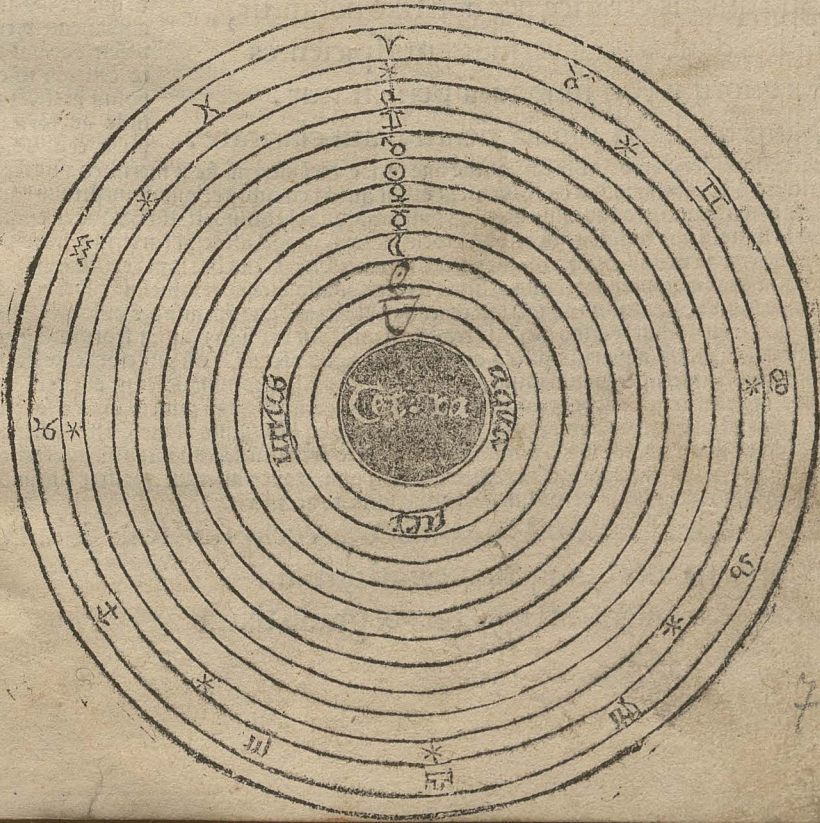
Terra petens mediū inter elementa q; centry  
Ad figuram cœli spheram ornauit q; suam,  
Non quadratā sed rotundā cōtinet formam,  
Stellæ in occasum probāt tendentes ab ortu

¶ Pro declaratione.  
Terra est i medio fir  
mamēti tanq̄ centrū  
in curriculo equalit̄  
distans ex oibus p̄ti  
bus celi in figura ro  
tūda sicut celi: & hoc

Proxima res maior ea quæ longe uidetur  
 Non in stellis apparet uapor nisi resistatur  
 Conuexū sphere circūscribit concauū aquæ  
 Aquam aer, & ipsum ignis, hæc elementa  
 Quæ quattuor essentia: seu mortaliū sphere  
 A philosophis edoctis probate, ac uere.

probat p. stellis: quia  
 ex oibus p. tribus a no  
 bis in vna & eadē p. tate  
 videntur qd non  
 esset si terra ex vno lo  
 co magis ad celū app  
 pinquaret q̄ ex alio  
 sed q̄ stelle maioris  
 q̄tatis nobis appa  
 rent existētes in orien  
 te vel occidente: hoc

p. uenit ppter mediū non depurati: sed p vapores eleuatos in spissariū: sicut denarius p.  
 lectus in aquā q̄ maior in eo q̄ extra ipsam apparet. Sic ergo clare apparet terrā esse ro  
 tunda & in medio firmamenti locata: nō quadrata nec plana existente q̄ sic nō equaliter  
 ex oibus p. tribus influyā recipet. q̄ angul⁹ qui magis accederet ad firmamentū influyat  
 magis subesse. sed qd nobis plana uidet est nimia magnitudo eius: q̄ ad aspectū nostrū  
 q̄ tū magnitudo ad firmamentū siue ad celū nulla est vel quasi minimi p. tati ad martim ū  
 circuli: q̄a minima stella in celo multo maior est q̄ tota terra. exceptis Luna. Tenere &  
 Mercurio q̄ minores sunt in q̄tate q̄ ipsa terra. Sol enī centies sexagesies sexies au  
 tore Afragano v. t. maior est tota terra. & ipsa terra frigida & sicca quā sphaera aque  
 circūdat. certa & indeterminata p. te cecepta ppter cōseruationē vite animalū terrestriū: que in  
 aq̄s viuere nequeūt. & aqua est frigida & hūida & subtili⁹ elementū quā terra. Aer insup  
 circūdat aquā q̄ est calidus & hūidus & subtilior q̄ aqua. Ignis vltimo sphaeram aeris  
 circūdat: calid⁹ & siccus est inē oia elementa subtilius & nobili⁹. quā sphaera luna circūdat  
 bit vt p. p. v. dictū est. Et dicunt quattuor essentie seu mortaliū sphere ea omne cōp. o. h. t. q̄  
 bis vitā acq̄rens p corruptionē mortale ipsam amittit. ergo & iste sphere dicunt q̄ stabiliū  
 & corruptibiliū. Planetarū & stellarū in q̄tabiliū & corruptibiliū sphere pbantur.



**¶ Capitulum Decimum de situ & motu firmamenti, atq; de æquinoctiis & solstitiis.**

Mobile continue per binos cardines uolat,  
Supremus ad austrum nobis æterne occultus  
Alter ursam custodit arcticus nuncupatus  
Cingitur cœlum chorsationisq; Zona,  
Quæ æquat diem ac noctem in horis  
Quam girus animalium per medium secat,  
Principium arietis ac libræ testificantur  
Recedit ab æquinoctio ad noctē caput cancri,  
Ad meridiem caper his solstitia dantur,  
Hæc quattuor præscripta cardinalia signa  
Ordo signorum talis in cœlis notatus,  
Est aries, taurus, gemini, cancer, leo, uirgo,  
Libraq; scorpi⁹, arcitenēs, cap, anphora, pisces  
Sub quibus erraticæ nec non fixe notantur,  
Indies dantes obuiam inuicem aspicientes  
Ex quorum coniūne aura periclitatur.  
Nunc tendit ad pluuiā, uentum aut claritatē.

destrū: occidens uero sinistra. nō quidē sine rā. idē dici merent sicq; meridies ante septē-  
trio retro uocabitur: ab eisōe polis dicitur distat quidā circulus e. omnibus p̄ibus equa-  
liter p̄ nonaginta gradus: qui cingulus p̄mi mobilis uel equinoctialis d̄: quē circulum  
orbis signorū siue zodiacus in duobus locis secat: scz apud principiū arietis ⁊ principiū  
libræ. ⁊ una medietas zodiaci tendit uersus septentrionē in qua hec signa existunt. Aries  
taurus. gemini. cancer. leo. uirgo. q̄ signa septentrionalia dicunt. ⁊ principiū cancri magis  
uez p̄ p̄tū. fere gradus ab æquinoctiali remouet. Alia uo signa sim̄ minorē distantia. Alia  
aut medietas zodiaci uersus meridiē tendit: in qua sunt hec signa. Libra. scorpio. sagitta-  
rius. capricornus. aquarius. pisces. que meridionalia dicunt. ⁊ tū principiū capricorni  
distat uersus meridiē quantum principiū cancri: q̄ simul opponunt. Dicunt aut hec quat-  
tuor signa cardinalia sicut aries. cancer. libra. capricornus. quasi principalia. q̄ sol p̄ in  
gressum ad ea quattuor anni t̄p̄a inchoat. Alia uero ex his signis planete ⁊ stelle fixe ab  
occidente in orientē mouent. ⁊ in dies inter se uario errantiū accessu impulsu aut radios  
confectu extumulant: aut āq; sim̄ radiorū naturā immutant ⁊ alterant qualiter sentimus  
in succulis ⁊ pleiadibus ⁊c. uel luna uel alius planeta accesserit.

**Cap. xi. de aspectib⁹ Planetarū & de eclipsib⁹ solis & lunæ.**  
Applicationes quinq; sunt erraticarum  
Prima coniunctio in signo uno & gradu datur

**¶ Pro declarati-**  
one p̄mi mobile  
siue celi nonū cō-  
tinue regulariter  
ab orientē in occi-  
dentē mouet sup  
duos polos mōi  
scz arcticum ⁊ an-  
tarticū in 24. horis  
semel uolutionē  
faciens. Arcticus  
quidē pol⁹ est. p̄-  
pe extremā stelliā  
in caudā uise mi-  
noris ⁊ ille nobis  
semper apparet ⁊  
stelle similit in p̄  
pin. q̄ secū existens  
tes. sed antarctic⁹  
quasi opposit⁹ ar-  
ctico est p̄petuo  
nobis occult⁹ sur-  
sum t̄i ea p̄ celi  
d̄: qua polis ille  
antarcticus splen-  
descit dorsum ue-  
ro celi ubi n̄ est  
polus arctic⁹: d̄  
inde auctoritate  
p̄bi. h. celi. Oriēs

Sextili per duo signa, quarto per tria distant,  
 Terno per quattuor oppositi septimū notat  
 Linea sub ecliptica solis rota causatur,  
 Quā ecentricus lunæ partes ad duas scindit,  
 Intersectio caput, altera cauda uocatur,  
 Ad quas sectiones dum luna ingreditur soli  
 Obscurat radios solis conspectui nostro  
 Ex hinc eclipsim patitur sol, nō luce carens  
 Totus si niger non dicetur uniuersalis  
 Causat corpus maius terra, lunæq; minus  
 In his cum luna plena dat nigredinem ex se  
 Umbra enim terræ radios impedit solares.  
 Vt non illuminent si fuerit luna totalis,  
 Nā caret lumine est ergo mūdo uniuersalis.

diuidit per medietate que diuidens linea ecliptice appellatur: et semper sub ea sol mouetur.  
 Luna autem est semper extra eandem lineam: nisi cum fuerit cum capite draconis aut caudæ: quæ duo  
 loca sunt intersectiones uerū dictorum circulorum: scilicet deficientis lune et ecliptice. Et ergo  
 fuerit coniunctio solis et lune circa caput aut caudam draconis: tunc cõter generat eclipsis  
 solis: et hoc taliter: quia tunc luna interponitur quæ est propinquior terre quæ sol: inter aspec-  
 tum nostrum et radios solares: et talis eclipsis si fuerit totalis non est totalis uel uniuersalis  
 in toto orbe. Et ratio est: quia sol ex tali eclipsatione non prædat lumen: ergo ad parti-  
 cularitates extremas uersus meridiem uel septentrionem radios suos præbet. Sed cum fuerit eorum  
 oppositio in his locis: tunc ut plurimum luna eclipsatur: et hoc propter positionem terre inter lu-  
 nam et radios solares: quoniam luna caret lumine proprio: sed id quod habet lumine: ex sole recipit: er-  
 go cum aliquod uenerit obtaentia sicut umbra terre tunc necessarium est ipsam eclipsari: uel  
 totam uel aliquam eius partem: et hinc est quod sub ea quæ situate qua nobis luna apparet eclipsata  
 sub eadem omnibus alijs regionibus eodem tempore apparet quod in sole. ut supra dictum est mis-  
 nime fieri aduertimus.

### ¶ Capitulum Duodecimū de Motu Solis.

Tur, gre, arietem, sis, o, taurū, pin, ne, geminosq;  
 Bar, ce, cancrū, mar, gar, leone, hyp, eu, uirginitate  
 Cin, crux, librā, col, cal, scorpiorū, sagittariū, ti, bric.  
 Al, ma, caprū. uen, di, aquarū, ap, sco, la, pisces.  
 Sillabe hæc introitum in signa solis dicunt  
 Motum solis alicuius diei si scire cupis,  
 Numerus a præscripta sillaba gradū monstrat.

¶ Pro declaratione.  
 Quinque sunt aspectus  
 planetarum. Primus  
 est coniunctio: quæ duo  
 planete simul in uno  
 signo et uno gradu con-  
 iungunt. Secundus est  
 aspectus sextilis: quæ  
 distant a se inuicem per  
 60. gradus. sine per duo  
 signa. Tertius est aspec-  
 tus quartus: quæ a se  
 inuicem distat per 90. gra-  
 dus: uel per tria signa.  
 Quartus aspectus est  
 trinus: quæ a se inuicem  
 distat per 120. uel per 4.  
 signa. Quintus autem  
 aspectus sine applica-  
 tio est oppositio: fit  
 autem quæ a se inuicem di-  
 stant per 180. gradus: si-  
 ne per 6. signa. Est autem  
 sciendum ulterius quod 30  
 diaculus sine latitudine

¶ Pro declara-  
 tione nota: mo-  
 tus solis taliter  
 præcedit quod cum  
 die gradu fere  
 unum prætransit: et  
 in diebus præferi-  
 ptarum sillabarū  
 introitus in si-  
 gna zodiaci ip-  
 sius existit ita  
 quod in illa sillaba  
 Tur ingre-  
 b

ostur sol arietē: 7 in illa sillaba est in primo gradu arietis. gre. in scdo gradu arietis. 7  
 in tertio. 7c. Et q̄tens scire motū solis de sidera: cōsidera sillabā p̄cedentē. p̄nam in  
 bi a metris in d̄stantia numerati ad sillabā cui diei p̄positi: 7 quot intermedie sillabe cū  
 dictis fuerint tot gradus signi illius erunt in quo solē queris. Clerbi ḡsa in illa sillaba.  
 Nat. gor. 7c. si motū scire cupio. prima sillaba imediate in metris procedens est eu. circa  
 quā est virgo. 7 nat. est p̄p̄rab ea. ergo ip̄o die sol est in p̄p̄ gradu virginis.

**¶ Capitulum Tredecimū de motu lunæ.**

Ci. bi, mar, eta, fan, ius, ni, ben, um, re, si, kat,  
 In p̄scriptis sillabis radix iniciatur (mas  
 Signi lunæ facies initium capit anni,  
 Numerā ad p̄positam sillabam tuæ diei  
 Signa ordinatim a radice iniciando,  
 Aquea tripla. cætera in numerando dupla.  
 Circulum iterū cum exhibant renumerentur  
 A Christo millesimo quingen natiuitate  
 Atq; duodecimo, facies prima cancri nota  
 Radicem ex his declarent anni futuri.

7 pisces. 7 alia duplex: 7 sic numerando in iunctura cui digiti p̄positi inuenies signum  
 lune. 7 vtrū sit prima eius facies scda aut tertia. Exempti gratia. 1512. in illa sillaba crug  
 es voluero scire motū lune aspicio ad metrum ves sillabā que cedit t̄a diei. 7 ipsa est vi.  
 nūc numerabo ab illa sillaba vsq; ad sillabā crug vt sic: vi sep ba. 7c. ergo tā in istis iun  
 cturis numerabo facies signorū: 7 hoc in illa a radice accipiendū: 7 q̄a anno p̄dicto p̄ma  
 facies cancri est radix. nūc ab ea iniciando. Cancer. can. can. Leo le. Virgo vir. Libra lf  
 Scor scor. ergo in die crucis luna erit in scda facie scorpionis. 7 radices signorū lune p̄  
 alijs annis talit̄ manifestabunt tibi. Numerā sillabas posteriors Decēbris incipiēdo scz  
 mas. mo. de. nat. stef. io. pu. tho. me. sil. Ci. ip̄am sillabā Et primā noui anni includendū.  
 7 sunt yndecim. numerabo ergo a radice anni alicuius p̄positi. Sit exempti ḡsa. 1512. vsq;  
 sillabā primā anni scz Ci 7 vent scda facies scorpionis q̄ est radice anni. 1513. 7 hoc modū  
 radix anni. 1514. erit scia facies piscis. 7 anni. 1515. prima facies leonis.

**¶ Motus Lunæ his duobus uersibus pensculatius inueniri**

Aetatem Lunæ dupla post additio quinq; (poterit.)  
 Quinq; dabis Sgno quo lunę cœpit origo.

**¶ Declaratio.** In q̄ signo gradusq; luna noua fiat. ex loco solis die nouilunij p̄ r̄q;. 7 p̄stij  
 capitula colligens arietō. de hinc etate lune. t̄ q̄ dies sint a nouilunio vsq; ad diē tuū p̄  
 positū n̄scato: 7 hunc diērum numerū duplato post duplationē. addito. Cōsidera postres  
 mo q̄tens q̄nq; in p̄fato numero habere possis: tot enī signa luna ipsa a nouilunij signo  
 p̄ambulauit 7 si q̄ uirtutes infra scz q̄nariū numerū remāserint: loco cuiusq; uirtutis seg  
 in gradibus addere poterit 7 satis comode habebis locū lune in zodiaco. Exempti ḡsa volo  
 scire locū lune ad seclā diē Febuarij. Anno 1512. inueni cōiunctionē. p̄ime p̄teritā. 15.  
 Januarij sole octauū fere gradū aquarij possidente. Erat lune. 1. a nouilunio vsq; ad diē  
 p̄positū scz septū Febuarij est 10. dies 7 uplo. 7 erunt. 18. dies q̄bus addo q̄nq; 7 erit 23.  
 In his habeo octes q̄nq; ergo luna pagrat 8. signa scz Aquarij. piscē. arietē. tauro. gē  
 uinos. cancrū. leonē. virginē. 7 q̄a remāserūt ad huc tria. addo ter sex in gradibus. 7 erit 18.  
 gradus. Inuenio igit lunā 8. die Febuarij circa 18. gradū libe. Ad hęc q̄d comodi nego  
 ciari liceat: luna sub illo vel alio signo rep̄ta fuerit: hęc subsc̄pta tabella breuissimē  
 a p̄teritā littera. q̄dem. b. in ea bonū opus. o. malum. m. mediocre significat.



Signa coelestia.	Υ	♄	♃	♂	♆	♅	♄	♃	♂	♆	♅	♄	♃	♂	♆	♅	♄	♃	♂	♆	♅			
Ad domos alienos se conferre.	o	b	o	o	b	m	o	b	m	o	b	m	o	b	m	o	b	m	o	b	m	o		
Iter facere.	b	m	o	b	m	o	b	m	o	b	m	o	b	m	o	b	m	o	b	m	o	b	m	
Emere vel vendere.	m	b	o	o	o	m	b	o	b	o	m	b	o	b	o	m	b	o	b	o	m	b	o	
Medicinas lapartuas sumere.	o	o	o	b	o	o	b	b	o	o	b	b	o	o	b	b	o	o	b	b	o	o	b	
Domos edificare.	o	b	o	o	b	m	o	o	m	b	b	m	o	b	b	m	o	b	b	m	o	b	b	
Daicare.	b	m	o	b	b	o	b	m	b	o	m	b	o	m	b	o	m	b	o	m	b	o	m	
Sanguinem minuire.	b	o	o	b	b	o	b	m	b	o	m	b	o	m	b	o	m	b	o	m	b	o	m	
Crines abscindere.	o	o	o	b	o	o	b	o	b	o	m	b	o	m	b	o	m	b	o	m	b	o	m	
Vestes indurre.	b	o	o	b	o	m	b	o	b	o	o	b	o	o	b	o	o	b	o	o	b	o	o	
Seminare & plantare.	o	b	o	b	o	b	b	o	o	b	b	o	o	b	b	o	o	b	b	o	o	b	b	
Laborare per ignem.	b	o	m	o	b	o	m	m	b	m	o	o	b	o	m	o	o	b	o	m	o	o	b	o

Quot horis Luna quavis nocte supra nostrum hemispermium  
lucet, hæc tabella ætate lunę præcognita facile monstrat.

Per dies.	1	2	3	4	5	6	7	8	9	10	11	12	13	14	15	Sero.
Ætas lunę.	30	29	28	27	26	25	24	23	22	21	20	19	18	17	16	Mane.
Horę.	0	1	2	3	4	4	5	6	7	8	8	9	10	11	12	
Minute.	48	36	24	12	0	48	36	24	12	0	48	36	24	12	0	

¶ De signis ualentibus pro minutione.

Ar, li, de uena bene fundunt vna sagitta

Can, scor, pis, media, cetera hic dic fore mala.

¶ In luna plena non tangatur tua uena.

¶ Luna uetus ueteres, noua iuuenes requirit.

¶ Fortes plus minuant, imbecilles quoq; minus.

¶ Qui non consueuit consulo ne minuat. ¶ De introitu Balnei.

¶ Terra balnea nolunt, ignea limphea uolunt.

Est aeris mediocri ualere uicq; tibi.

¶ De Seminatione.

¶ Virgo, caper, cancer, pisces plante seminabunt

Mensibus in quinq; cetera dico mala.

¶ De Plantatione.

¶ Taurus & vna, leo, virgo, pis, hæc bene plantant

Postrema quadra sintq; planete boni.

¶ De diebus Canicularibus.

¶ Mar dat Caniculas, sumptio terminat illas

In cane non minuas, nã prohibent medici.

¶ De cognitione serenitatis.

¶ Apparante noua luna dinoscitur aura

Pallida luna pluit, rubea flat, alba sererat.

Nocte rubens cœlum cras inducit esse serenum

Quando rubet mane, designat tempus pluuiale,

Aut signat ventum quando mane rubet.

¶ De solsticijs & æquinocitijs.

¶ Hęc duo solsticia faciunt cancer & capricornus,

Vitus & Lucia dant duo solsticia.

¶ Hęc equata duo faciunt ariesq; libra.

Lampert Gregori nox est adæquata diei.

¶ Solsticium tribuit uobis bis quiesq; Ioannes.

¶ Pugnissis moneo sic docet illa dies.

M

¶ Cap. xiiii. de Coniunctione & oppositione Solis & Lunæ.

¶ Nod, octo, uigintisept, sed, quinq; uigintitria.

Tred, duo, uigitunū, decē, uigitduo, octde, septē

Vigiflex, qnd, qtuor, uigintduo, und, triginta.

Decē nouē nūerū cōplet aureū tot & hec dicti

Et harū nūerus aureū ciclū manifestat (ones

Et de se diei numerum in quo luna nouatur

Primo, quæ & radix anni totius assurgit

Vigintnouem tribuas & radici lunaris

Cum horis duode, lunam sequentem habebis.

Dies quindecim adde, lunā accipe plenam.

¶ Hoc quod hic interpositū est Capite de interuallo subiacet.

¶ Alter modus pro Interuallo talis inueniendo.

Aut hoc si nimiū est qdratos accipe talos

Ludito, tunc dicent tēpora certa canes.

Impar si sursum, si par numerato deorsum

Dextrorsum quoq; te tot numerare decet.

¶ Tabula de Interruallo per talos.

Aure' nūs.	1	2	3	4	5	6	7	8	9	10	11	12	13	14	15	16	17	18	19	20	21	22	23	24	
>	8	σ	1	σ	>	σ	8	σ	8	σ	8	σ	8	σ	8	σ	8	σ	8	σ	8	σ	8	σ	8
>	>	σ	8	σ	8	σ	8	σ	8	σ	8	σ	8	σ	8	σ	8	σ	8	σ	8	σ	8	σ	8
10	5	>	8	σ	σ	>	σ	8	σ	8	σ	8	σ	8	σ	8	σ	8	σ	8	σ	8	σ	8	σ
>	σ	8	σ	8	σ	8	σ	8	σ	8	σ	8	σ	8	σ	8	σ	8	σ	8	σ	8	σ	8	σ
>	>	10	5	>	8	σ	σ	>	σ	8	σ	8	σ	8	σ	8	σ	8	σ	8	σ	8	σ	8	σ
8	σ	8	σ	8	σ	8	σ	8	σ	8	σ	8	σ	8	σ	8	σ	8	σ	8	σ	8	σ	8	σ
σ	8	>	10	5	>	8	σ	σ	>	σ	8	σ	8	σ	8	σ	8	σ	8	σ	8	σ	8	σ	8
8	σ	8	σ	8	σ	8	σ	8	σ	8	σ	8	σ	8	σ	8	σ	8	σ	8	σ	8	σ	8	σ
8	σ	σ	8	>	>	10	5	>	8	σ	σ	>	σ	8	σ	8	σ	8	σ	8	σ	8	σ	8	σ
8	σ	σ	8	>	>	10	5	>	8	σ	σ	>	σ	8	σ	8	σ	8	σ	8	σ	8	σ	8	σ
8	σ	σ	8	>	>	10	5	>	8	σ	σ	>	σ	8	σ	8	σ	8	σ	8	σ	8	σ	8	σ

nō inclusive nūerabis: 7 tēdem versus dextrā ptem opando ut in figura.

¶ Pro declaratiōe nota: q in p̄mis tribus d̄ibus sunt 12 dictiōes. ubi una q̄ uis numerū alicui mēsis diei ianuarij notat ut Mod fecit xix. diē Ianuarij 7c Extendit aut aure' nūerus ad 12. ānos 7 sic una q̄ uis dictio scribit p aureo nūero: ut Mod deseruit q̄ uis habemus p aureo nūero. octo q̄ duo. uigintisept. q̄ tria. 7c. Q̄ d̄ d̄it ergo primū coniunctiōne q̄ est in ianuario: q̄ est ratio ad omnes alias cōiunctiōnes eiusdē anni. Exēpli ḡra. Anno 1518. uolo scire cōiunctiōne: aspicio aureū nūerū 7 inuenio 18. pro aureo numero. ergo 18. dictio in ordine metri ostendit mibi diem cōiunctiōnis 7 est vnd. id est vndecima. Idem anno saluatoris n̄st 1512. aureus n̄s est 12. ergo decianona dictio ostendit mibi diē p̄me p̄iunctiōis. 7 est 30. hoc est trigesima die Ianuarij est p̄ma p̄iunctiō illius scz anni sup̄ sesquimillesimā. Si aut sequentes p̄iunctiōnes habere uoluerō: addo semp̄ ad vn̄quāq; 10. dies 7 12. horas. Si uero opp̄itiōne: tūc ad q̄libet p̄iunctiōne addo 15. dies. Numerū aut̄ p̄terū fm̄ Et si oia nus. accipito.

¶ Declaratio. Si p̄ hanc tabulā interuallum scire uolueris iuncto aureo numero p̄ice cū duobus talis: ex tali p̄iunctiōne aut̄ p̄uenter n̄s par aut̄ impar. Si par n̄s ab aureo n̄s inclusive deorsum in linea ciclū lunaris tot spacia nūeror: q̄ vnitates p̄uenerit in p̄iectis: 7 ubi n̄s p̄iectiōnis finit ab eodē loco inclusive: n̄s eūdo 8 sus dextrā p̄ tot n̄s. q̄ vnitates apparuerint in talis: 7 que n̄m ultimo tetigerit ille iudicabit se primas inualli. Non alit̄ de n̄s impari te c̄pedies si n̄m in talis apparent sursum ab aureo

**¶ Capitulum Quindecimū de initiis Mensium.**

**¶** *Ala<sup>d</sup> fedama<sup>s</sup> ap<sup>b</sup> ma<sup>e</sup>. un<sup>s</sup>. ul<sup>a</sup> aug<sup>i</sup> ep<sup>a</sup> o<sup>d</sup> no<sup>f</sup> de.*

**A**, dam, de, ge, bar, er, ga, ci, fos, a, dri, sex,

**A**prilis, Junius, September, atq; Nouember.

**H**ii triginta habent, unum reliqui superaddunt.

**F**ebruarius uigint in super octoq; dies.

**¶ Capitulum Sedecimū, de Calendis, Nonis, & Idibus.**

**T**radens, quando, reficis, sedule, refugium, scandis.

**R**ubius, tandē, scandere, refutans, sodalem, tondere.

**O**cto tenet Idus mensis generaliter omnis.

decim sunt dictiones. scilicet mensibus anni deseruientes: ita q; tradans ianuario, quando februario et sic de alijs. in quibus dictionibus dicit solū considerari p̄me due littere p̄marū duarū sillabarū: ita q; p̄ma l̄ra deseruiat kalēdis: scda nonis. ita scz q; quot a p̄ma l̄ra i ordine alp̄ba beti fuerit totalis mensis kalēdas habet. sic et nonas l̄ra scde sillabe notat. Sed p̄ Idibus est vnus modus: q̄a in oibus mensibus octo. et ad inueniendū p̄dicta scias: q; semp̄ p̄ma dies cuiuslibet mensis d̄ kalēde p̄ se. Post hoc sequunt̄ nonē: ut si mensis aliq̄s habet q̄tuor nonas: dicas quarto nonas. deinde scio nonas: deinde pridie nonas. et postmodū dicas nonē p̄ se. Deinde post nonas mensibus sequunt̄ idus. et dicas octauo idus. sc̄cio idus. sc̄cto idus. et ultimo idus p̄ se. Post idus sequunt̄ kalēde et dicas. si mensis aliq̄s habet p̄ix kalēdas: decimonono kalēdas. decimo octauo kalēdas. decimo septio kalēdas. etc.

**¶** Nota ad inueniendū aliquā diē an sit kalēde an nonē ul̄ idus n̄stra p̄o. Cū oīam vsq; ad illū diē: postea opare ut sup̄ dictū est. itē nonē et Idus sunt illi mēsis in q̄ stant: sed kalēde sunt semp̄ sequitis mensis: et ab ip̄o denotant̄: nisi kalēde p̄ se sunt illi mēsis in q̄ ponunt̄.

**¶ Cap. xvii. de initiis iiii. temporū anni.**

**A**nnum discerne per partes suntq; quaterne

**V**er Petro detur, æstas exinde sequetur,

**H**anc dabit Virbanus, autumnum Simphorianus,

**F**estum Clementis hyemis caput est orientis.

**¶** Nota. signa et illos tria semp̄ vnā quartā p̄stituit. Nam aries. taurus. gemini ver p̄stituit. cancer. leo. estate. libra. scorpio. sagittarius. autumnū. carcom. et aqua. pisces. hyēs: et de quatuor: anni pres̄ quatuor: retinet̄ angarias. i. et ieiunia anni. ut i sequit̄ p̄s.

**¶ Cap. xviii. de angariis iiii. tpm.**

**F**eriam temporum affectant ieiunia quartam,

**C**inerem, & que Luciam, spiritum sequitur crucem.

crucis: in cruce cinerū: et p̄be costes: ieiunia quattuor: tpm ieiunant̄. et si aliq̄ p̄ defecto: festo: ceciderit in quartā feriā: quartā postpone: et ieiunia sequentē. et ecclesia instituit ieiunia quattuor: tpm. Primū in vere: ideo q̄a sicut tunc oīa virent et florent: ita et i nobis virere debent opa virent: et supplantari motus carnales: q̄ tunc magis fortes sunt in boie. Scdm̄ in estate: ut simus vere feruentes in ebaritate dei. Tertiu in autumnū: ut nobis fructus bonorū operū fructificent. Quartū in hyeme ideo q̄a sicut tūc folia de arboribus et herbe moxiant: ita et i nobis moxiant vicia et supfluitates nobis coadiuuante cui soli p̄cā dimittere datus est.

**¶ De Angariis etiā illi duo rithmi memoriae cōmendari solēt.**

**V**ult crux I cīa cinerū charismata sancta,

**V**t sit in angaria quarta sequens feria.

**¶** Pro declaratiōe. sillabe in p̄mo versu initia noim. scilicet mensis notat. ut Ja ianuariū. Fe. februar. etc. Scdm̄ vsus ferias ad p̄mū diē cuius mensis. Alii n̄str̄ at dies quot vnusq; mensis vsuales s̄b.

**¶** Ad inueniendū kalēdas. Nonas. et Idus cuiuslibet mensis. scire debes q; in metris p̄scriptis duos

**¶** Nota in his versibus s̄m regulā vulgariū habentur quatuor: tpm anni ad astrologorū aut dicta tūc ver inciat cū sol arietē: estas cancerū: autūmū libā. et hyēs aries. taurus. gemini. carcom. et aqua. pisces. hyēs: et de quatuor: anni pres̄ quatuor: retinet̄ angarias. i. et ieiunia anni. ut i sequit̄ p̄s.

**¶** Pro declaratiōe est sc̄ie dū q; in quartis feriis proximis post festa p̄fertur: scz post diē exaltatiōis sc̄ie

Tabula ad sciendum ortum Solis quolibet die secundum integrum horologium pro latitudine quinquaginta graduum.

Ianuari/ Februa/ Martius Aprilis. Maius. Iunius.  
us. rius.

Dies. h m	Dies. h m	Dies. h m	Dies. h m	Dies. h m	Dies. h m
Ci. 15 51	Br 14 24	Mar 13 14	A 10 44	Phil 9 1	Nic 7 56
fi 84	pur 20	d 3	pril 41	sigl 8 50	mar 55
o 45	bla 17	us 31	in 37	crux 56	cel 54
ta 44	lus 24	2i 32	am 33	flor 53	le 54
nus 41	ag 11	dri 27	bro 39	got 58	bo 54
e 39	dor 7	a 24	fi 26	io 47	vin 53
pi 37	fe 4	per 20	i 22	ham 44	dat 52
si 35	bru 1	de 16	fe 18	sta 42	iun 52
bi 32	ap 13 57	co 12	stis 11	nis 40	pri 51
uen 29	lco 51	ra 8	o 7	e 33	mi 51
di 26	la 50	tur 4	vat 4	pi 36	ba 50
cat 24	st 47	gre 0	at 59	ne 34	cer 50
oc 21	ca 42	go 11 56	q 0	fer 31	an 50
fe 19	va 38	ri 53	ty 9 57	& 28	thon 50
li 16	lent 35	o 50	bur 53	soph 26	vi 51
mar 12	iu 3	cir 45	d 50	ma 24	te 51
an 10	li 27	ger 41	& 47	ius 21	q 51
pril 8	con 24	drud 37	va 43	in 20	mar 52
ca 4	iun 20	al 30	ler 40	hac 18	pro 52
fab 2	ge 16	ba 20	fan 36	se 16	thos 53
ang 51	o tunc 19	be 26	& ti 33	ri 14	al 53
vin 14 56	pe 9	ne 22	q 30	e 12	fan 54
cen 53	trum 5	inu 18	ge 27	te 10	& ti 54
ti 50	ma 1	cta 14	or 24	nec 6	io 55
pau 47	thi 57	ma 11	mar 24	vr 5	han 56
po 43	am 12 53	nij 7	d 17	bx 3	io 57
no 40	in 50	a 3	q 14	ri 8 1	do 58
bi 37	de 46	ge 10 59	vi 11	pe 7 0	le 7 59
le 34		ni 55	ta 8	de 59	pe 8 0
Iu 33		tri 52	lie 5	crif 58	pau 8 1
man 14 21		ce 10 58		pan 7 57	

14

Tabula ad sciendum ortum Solis quolibet die secundum integrum horologium pro latitudine quinquaginta graduum.

Iulius.		Augu.		Septē.		Oēto		Nouem		Decem	
stus.		ber.		ber.		ber.		ber.		ber.	
Di.	h N	Dies	h m	Dies	h M	Dies	h M	Dies	h m	Dies	h m
Jul	8 3	Pe	9 10	E	11 7	Re	13 1	Nm	15 50	De	16 8
pro	5	steph	22	gi	17	mi	5	ne	13	cem	5
cel	8	steph	24	di	14	q	9	no	16	ber	6
pro	10	pro	27	um	18	fran	13	uem	0	bar	6
co	12	do	30	sep	23	ci	16	bre	1	ba	7
pi	14	fix	33	ha	26	cus	20	le	4	ni	7
vil	17	do	36	bet	30	mar	24	o	7	co	8
ki	19	ci	40	nat	33	cus	27	qua	10	con	8
li	22	ro	43	gor	37	di	31	te	13	cep	9
fra	8 24	lau	9 47	gon	11 43	ger	13 35	o	15 16	&	16 9
be	26	ti	50	pro	45	ar	38	mar	19	al	10
ne	28	bur	53	ia	50	ce	42	tin	21	ma	
mar	31	ip	57	ci	53	q	47	bric	24	lu	
gar	35	cus	0	crux	56	calx	50	ci	26	ct	
a	38	sup	4	nic	11 0	hed	53	i	29	a	10
post	39	ci	6	cu	4	gal	57	q	32	lan	9
alk	40	o	11	lam	8	le	1	post	35	ctus	9
er	42	a	14	per	11	lu	4	hec	37	ab	8
nol	45	ga	10 19	thi	16	cas	14 7	e	39	in	8
ph <sup>9</sup>	47	pi	23	q	20	vel	11	li	41	de	7
brac	50	thi	26	mat	24	vn	14	za	44	tho	7
mag	53	thi	29	mau	27	se	17	ct	46	mas	6
ap	56	mo	31	ri	31	se	20	de	49	mo	6
crif	59	bar	37	ci	35	ve	24	crif	51	do	5
ia	1	tho	41	us	38	crif	27	ka	53	nat	4
co	9 3	lo	45	&	11 42	pi	30	the	56	steph	3
bi	2	ruff	48	sta	45	ni	34	ri	59	io	2
q	8	aug	52	ven	50	li	37	na	59	pu	1669
sen	11	col	55	mich	53	mo	40	sed	2	tho	57
ab	17	au	56	hier	57	nis	43	andr	16 3	me	55
don	9 14	cti	11 3			quin	47			fil	5152

Impressum Cracouiae p Hieronymum Vietore Phi. louallen. Anno partus uirginei. 1518. Mense Septē.

*Handwritten notes in a cursive script, likely a library or collection stamp, partially overlapping the printed table.*

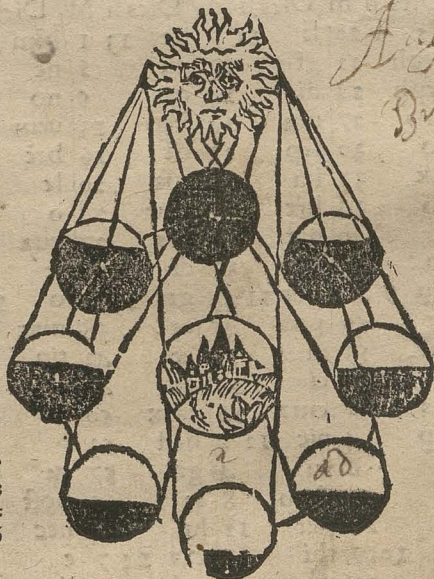
**¶ De Historiis imponendis**

**I**n principio.  
**S**i bona suscept.  
**P**etero domine.  
**A**donañ.  
**A**daperiat.  
**U**idi dominum.  
**A**spiciens.

Post Pantalonis.  
 Post Augustini.  
 Post Proth.  
 Post fillabã qz.  
 Post Damiani.  
 Post Simonis.  
 Post fillabã rbi.

**S** Salomons.  
**J** Job.  
**I** Iobie.  
**J** Judith.  
**J** Judith.  
**M** Machabeorū.  
**T**rouentus dñi.

**¶ Coniunctio Solis & Lunæ.**



**M**onoides dñ  
 a monas qz est  
 vñs ⁊ dies qua  
 si vñius diei

Monoides.

**D**yatbanos dñ  
 a dya qz est duz  
 e ⁊ rthomos di  
 uisio quasi per  
 mediu.

Dyatbanos.

**A**mpbitreos  
 qz est dubiu et  
 triros circulus  
 qñ dubius cir-  
 cul⁹ ad hoc nõ  
 est plena.

Ampbitreos

**P**aneillos Luna oppo<sup>ritus</sup> dicitur a pan qz est totum ⁊ plenum ⁊ p<sup>ro</sup>fectus  
 circulus quia tunc apparet plene illuminata.

**N**ota quanto Luna vicinior est sole tanto minus nobis apparet parte il-  
 luminata: vt patet in nouilunio: quia quando sol illuminatur: ⁊ semper lu-  
 cet nobis non appareat ⁊ medietas non illuminata est in nos ⁊ inter par-  
 tem illuminatam. quando autem incipit aliquantulum recedere a sole statim  
 apparet non aliquantulum de parte illuminata: ⁊ talem partem semp ma-  
 iorem videmus vsqz ad oppositionem: ⁊ tunc apparebit nobis plena ⁊ tota  
 illuminata: quãvis non sit: quia tunc pars illuminata directe opponitur  
 nobis. ⁊ ab oppositione apparet nobis eius decrefcentia vsqz iterũ ad con-  
 iunctionem.

FINIS.



