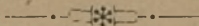


O NIEPRAWIDŁOWÉM
WYKSZTAŁCENIU
NARZĄDU PŁCIOWEGO
U SAMICY PAWIANA
(CYNOCEPHALUS SP.).

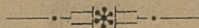
SKRĘŚLIŁ

Dr. Antoni Jaworowski.

(Z tablicą).



Osobne odbicie z XII T. Rozpraw i Sprawozdań Wydz. matem.-przyr.
Akad. Umiej.



KRAKÓW,
w drukarni c. k. Uniwersytetu Jagiellońskiego
pod zarządem Ignacego Stelcia.
1884.

Przykład hol. 2140



48128
II

Biblioteka Jagiellońska



1002840772

O nieprawidłowém wykształceniu narządu płciowego u samicy pawiana (*Cynocephalus* sp.).

Skreślił

Dr. Antoni Jaworowski.

(Tablica VI).

W Listopadzie 1882 r. kupilem od jakiś czas w Krakowie przebywającej menażeryi niczywe dwie małpy. Właściciel menażeryi KLUDSKY oświadczył mi, że małpy te były w drodze handlowej zakupione w Frankfurcie, i że jedna mniejsza nazywa się *Bunder*, druga większa *Labunder*.

Nazwa *Bunder* nie była właściwą, gdyż opis małpy *Bhunder* czyli *Rhesus* (*Macacus Rhesus*), żyjącej w Indiach wschodnich, gdzie ją tamtejsi mieszkańcy za bożka uważają, nie odpowiadał wcale opisowi téj małpy, którą nabyłem i jako gatunek pawiana oznaczyłem.

Pawian ten był 50 cm. długi, a 27 cm. wysoki. Ciało jego było na grzbietnej stronie pokryte gęstemi, 2.6 cm. długimi, ciemno-szarymi włosami, których końce, wynoszące czwartą część całego włosa, były rude, przez co mianowicie czaszce, szyi, grzbietowi, tylnym odnóżom i ogonowi nadały odmienne, rudawo szarawe zabarwienie, podczas gdy odnóża i szyja po bokach były szaro zabarwione. Na stronie brzusznej była ta małpa biało szarawemi, również jak na grzbiecie długimi włosami pokryta. Tu jednak były one bardzo

rzadkie, na rozmaitych miejscach odnośnie do ilości były rozmaicie rozłożone: najmniej było ich na piersiach, najwięcej na szyi. Małżowina usz mała, do ludzkiej podobna, na zewnątrz i wewnątrz włosami pokryta. Twarz niebieskawo czerwona, maleńkiemi włoskami na całej powierzchni pokryta. Na wargach białe włoski, dwa do trzech razy dłuższe niż na twarzy. Nos płaski, o wązkiej przegrodzie. Czolo nad oczami silnie wypukłe, oczy orzęsione rzadkiemi włoskami. Czupryna od małżowiny aż do podstawy szyi przedstawiała angielskie bokobrody. Jak twarz tak i broda, szyja, piersi i brzuch były jednostajnie zabarwione. Przednie odnóża były nieco dłuższe od tylnych, ku końcom stopniowo ciemniej zabarwione. Keink tylnych kończyn silnie, przednich słabo rozwinięty. Palce i paznogie czarne. Długość ogona równa długości całego ciała. Ogon na grzbietnej stronie, aż do samego końca stopniowo odmiennie zabarwionemi, rudo szarawemi, przejściowo aż do ciemno brunatno szarawemi włosami pokryty.

Odciski pośladowe jasno niebieskawe.

Kupiwszy tego pawiana spostrzegłem nieprawidłowość w rozwoju narządu płciowego. Zboczenia od prawidłowego rozwoju narządu płciowego okazują się prawie na każdej jego części, nigdzie jednak tak w oczy nieuderzają jak na lechtacze.

Rozwój jajników u tego pawiana (*Cynocephalus sp.*) odbył się niejednostajnie: lewy jajnik co do objętości jest prawie cztery razy większy niż prawy, Tab. VI, fig. 1 *jp* i *jz*. Prawy jajnik jest okrągławy, wydłużony, i jest do macicy szerokiemi więzami przytwierdzony. Długość jego wynosiła 16 mm., szerokość 6 mm. Więcej wydłużony, lecz mniej rozwinięty jest lewy jajnik. Stosunek jego długości do szerokości jest 12:3,5, które liczby również długość jak i szerokość w milimetrach oznaczają.

U człowieka można często natrafić jajniki u zarodka lub u dojrzałego osobnika nie równej objętości. Jeden jajnik

może być słabiej rozwiniętym, czasem zupełnie zanikłym, czasem brakuje go zupełnie ¹⁾. Zanikłe jajniki znajdują się według podań WRISBERGA ²⁾, MECKLA ³⁾, ARNAUNDA ⁴⁾, CZERMAKA ⁵⁾, ESCHRICHTA ⁶⁾, VIRCHOVA ⁷⁾, RAMSBOTHAMA ⁸⁾, CURLINGA ⁹⁾, PAULA ¹⁰⁾, FRIEDINGERA ¹¹⁾, WILLIGHA ¹²⁾ i HALBERSTMY ¹³⁾ u obojnaków ludzkich rodzaju *hermaphroditismus lateralis muliebr.* Nasza mała posiadała jajnik zanikły, mimo tego, że nie była obojnakiem. Zanikłe jajniki u ludzi mają inną budowę od jajników prawidłowo rozwiniętych, nie posiadają bowiem żadnych rurek jajnikowych, więc też nie mają pęcherzyków GRAFFA. W mniej zanikłych jajnikach spostrzeżono jednak rurki jajnikowe.

Nader ciekawe spostrzeżenie uczynili GROHE ¹⁴⁾ i KLEBS ¹⁵⁾. Spostrzegli oni dzielenie się jajnika przez prze-

-
- 1) BIRCH-HIRSCHFELD. *Lehrb. der pat. Anat.*, str. 1088
 2) WRISBERG *Comm. de singulari genitalium deformatione in puero hermaphroditum mentiente cum quibusdam observationibus de hermaphroditis.* Göttingen 1796.
 3) MECKEL. *Handb.* I, str. 201.
 4) ARNAUND. *Ueber Hermaphr. Uebers. I, G. St. Hilaire II*, str. 95.
 5) CZERMAK. *Meissners Forschungen des 19 Jahrh.* 1833, VI, str. 72.
 6) ESCHRICHT. *Müllers Archiv.* 1836, str. 139.
 7) VIRCHOW. *Würzburger Verh.* 1852, III Bd., str. 359. *Gesammelte Abh.*, str. 770 i 774.
 8) RAMSBOTHAM. *Med. Gaz. Vol. 13.*, str. 184.
 9) CURLING. *Med. Times. Jan. 1852 (Cansl. Jahrb. 1852, IV, str. 35).*
 10) PAUL. *Zeitschr. f. klin. Med.* 1853, str. 1.
 11) FRIEDINGER. *Wochenblatt der Zeitschr. d. Wiener Aerzte* 1855, N. 48.
 12) WILLIGH, *Prag. Vierteljahrschr.* 1855, XII, 1.
 13) HALBERSTMA. *Verh. der. kön. Acad. d. Wiss.* 1856, III. (*Schmids Jahrb.*, Bd. 100, str. 162).
 14) GROHE. *Ueber den Bau und das Wachsthum des menschlichen Eierstockes, und über einige krankhafte Störungen desselben.* *Virchow Archiv.* Bd. XXVI, str. 271—305.
 15) KLEBS. *Monatschr. f. Geburtshilfe* patrz BIRCH-HIRSCHFELD. *Lehrb. der pat. An.* str. 1088.

wężanie się jego na jedném miejscu. Podobną anormalność w wykształceniu się jajnika znajduję także u pawiana, a więc także u małp. Tu są w skutek przewężenia powstałe części nierówno wielkie, jedna część wydłużona była 10 mm., druga zaś okrągława tylko 6 mm. długa.

Światło jajowodów (*ostium uterinum*) j fig. 1 naszój małpy, gdzie one wchodzą do macicy, jest dość wąskie. Przebieg jajowodów jest kręty, i podobnie jak u człowieka zaginają się one ku tyłowi i ku miejscu, na którém znajdują się jajniki. Szerokość jajowodów była na rozmaitych miejscach rozmaita, od 1·5 do 3·5 mm. Jajowód kończy się strzępiastym otworem, którego brzegi posiadają liczne zagłębienia, powodujące istnienie strzępków (*fimbriae s. laciniae*). U człowieka przewyższa jeden z tych strzępków inne swą długością i przytwierdza się ściśle do jajnika. Na okazie przez dłuższy czas leżącym w spirytusie naszój małpy, nie mogłem przekonać się, żeby tylko jeden strzępek przytwierdzał się do jajnika, owszem wydawało mi się, że ich kilka z nim łączyło się. Oba jajowody kończą się rozszerzonemi lejkowatemi częściami, tak nazwanemi wylotami (*infundibulum, s. morsus diaboli*). W środku wylotu znajdował się otwór brzuszny jajowodu (*ostium abdominale, s. ovaricum*), którego sprawą było przepuszczanie jajka z jajnika do szerszej części jajowodu, oznaczonej przez HENLEGO mianem ampulki, a ztąd do węższej części t. j. do przesmyku jajowodu, ostatecznie przez ujście maciczne (*ostium uterinum*) do jamy macicy. U człowieka posiadają jajowody czasem oprócz głównego otworu także i poboczne, znajdujące się zwykle blisko otworu brzusznego, o własnych strzępkach. Każdy ten otworek prowadzi albo wprost do jajowodu, albo jest za pośrednictwem drugorzędne kanalka z nim połączony. U pawiana mniejszych otworków nie mogłem się dopatrzeć, co jednak nie wyklucza

prawdopodobieństwa znalezienia ich u téjże samej małpy lub innych gatunków.

Kształt zupełnie rozwiniętej macicy fig. 1 *u* naszej małpy jest podobny do rozwiniętej macicy u dziewczycy. Przedstawia się ona w postaci gruszki nieco od przodu ku tyłowi spłaszczonej, z zagłębieniem wzdłuż linii środkowej. Dno macicy (*basis uteri s. fundus uteri*) tworzy najszerszą górną część macicy aż do przytwierdzenia do niej jajowodów. Na jej części macicy ciągnie się zagłębienie najwyraźniej wzdłuż linii środkowej. Trzon macicy (*corpus uteri*) zwęża się stopniowo z przybliżeniem się do szyjki macicznej. Boki macicy nie są tak zaokrąglone, jak dno macicy, lecz są podobnie jak u człowieka prawie proste. Powierzchnia tylna i przednia jest wypukła. Szyjka maciczna (*collum s. cervix uteri*) jest znacznie węższą od dolnej części i tak okrągła, że średnice we wszystkich kierunkach są prawie równe. Więzy szerokie (*lig. lata uteri*) powstały prawdopodobnie tym samym sposobem jak u człowieka, przez zdwojenie otrzewnej, która od przedniej i tylnej powierzchni macicy ciągnie się nad jej ściankami bocznymi aż do miednicy i łączy się ze ściennym listkiem otrzewnej. Wiąz jajnika (*lig. ovarii proprium*) i wiąz obły (*lig. uteri rotundum*) wychodzą od trzonu macicy, oba prawie na tém samym miejscu, poniżej otworu jajowodu i bliżej szyjki.

Pochwa fig. 1 *p* u naszej małpy jest nieco większa od macicy, gdyż długość jej wynosiła 3.5 cm. zaś macicy tylko 3 cm. Jako błoniasty kanał ciągnie się ona od macicy do sromu. Średnica jej jest podobnie jak u zdrowego człowieka w prawidłowym stanie prawie wszędzie równowielka. U naszej małpy jednak widzimy, że po prawej stronie rysunku ma ona znaczne wypuklenie, które niewątpliwie w skutek jakiegoś nieprawidłowego wpływu urósć musiało. Przekrój przez ścianę pochwy wykazał przyczynę rozwoju tego wypuklenia, gdyż przez dokonany otwór uchodziła wielka ilość

ropy, której obecność przemawiała za jakimś patologicznym tworem, który w miarę rozwoju swego i wzrostu wypukłał ścianę. Trudno odgadnąć przyczynę tego tworu. Dozorca menażeryi opowiadał mi, że 8—10 dni przed zgonem tej małpy była bitka pomiędzy samcami w klatce. Przyczyną tej bitki była właśnie ta małpa, samica. Ciągłe rzucały się na nią samce celem spółkowania. Miał on też spostrzedz, jak słabszy samiec wyciągał silniejszemu prącie z pochwy, a nie mogąc się do biernie zachowującej się samicy dostać zatykał jej pochewkę palcami i przeszkadzał w ten sposób spółkowaniu z innym. W skutek tego powstała pomiędzy samcami zacięta walka, i może byłaby się zakończyła śmiercią jednego lub drugiego, gdyby dozorca ich nie był rozpędził. Z tego opowiadania dozorecy wnioskuję, że może samiec pochwę samicy palcami zatykając mógł podczas walki za prędko wsunąć palce, i wewnętrzną ścianę pochwy paznogciami zranić, dalej, że ta rana nie mogła się w skutek ciągłych napastowań samców zagoić i stała się przyczyną śmierci małpy.

Sronu samicy (*pudendum muli-bre*) obejmuje tak jak u człowieka wszystkie części narządu płciowego, które są zewnątrz widzialne, wzgórek łonowy, wargi sromowe większe i mniejsze. Wzgórek łonowy jest u naszej małpy słabo rozwinięty i przechodzi w kierunku ku dołowi i tyłowi w większe wargi sromowe fig. 2 *zws*, które tworząc dwa fałdy otaczają otwór kształtu szpary lub owalu, tak nazwaną szparę sromną (*rima pudendi*). Zewnętrzna powierzchnia warg przechodzi bezpośrednio w sąsiednią skórę i jest bardzo maleńkiemi i rzadkiemi włosami pokryta.

Ku dołowi od tylnego spoidła pomiędzy dolną częścią warg sromowych znajduje się ciało, nazwane lechtaczką (*clitoris*) fig. 2 *cl*. Jest ona u innych małp w normalnym stanie małą i niepokazną, u naszej jednak małpy jest ona nieprawidłowym, nadzwyczajnie wielkim wyrostkiem, który swą

objętością spowodował widzów uznać tę małpę za obojnaka. Długość lechtaczki wynosiła 25 cm.

Że lechtaczka pod względem swęj anatomicznej i histologicznej budowy jest bardzo zbliżona do małego prącia, z tą tylko różnicą, że nie posiada cewki moczowej wraz z jamistém ciałem, o tém możnaby było zapewne przekonać się na opisanym okazie; toby jednak pociągnęło za sobą zniszczenie okazu godnego przechowania ¹⁾). Znacznie ta rozwinięta lechtaczka jest z boków spłaszczona a wzdłuż linii środkowej ciągnie się głęboka brózdka płciowa, nie tworząc zamkniętego kanału. Dodać tu mogę, iż GALBAY ²⁾) zrobił ciekawe spostrzeżenie, że brózdka płciowa lechtaczki może wyjątkowo być zupełnie zamkniętą tak jak u prącia mężczyzny. U człowieka wystaje na zewnątrz tylko mała część lechtaczki, żołądz (*glans clitoridis*), odznaczająca się tą samą wrażliwością jak żołądz prącia. U naszej małpy wystaje nie tylko *glans clitoridis*, ale także i ciało lechtaczki wraz z żołądzą przedstawiając się jakby członek męski.

Szukając powodów do tak silnego wzrostu lechtaczki nieprawidłowo rozwiniętej nasuwa nam się pytanie, zważając na jeden mniej rozwinięty jajnik, czy też rozwój, (a względnie zanikanie), nie pobudził zanikania (względnie rozwoju) drugiego. Jest to prawdopodobném, kwestyja ta jednak nie może obecnie być rozstrzygniętą, kiedy do wypowiedzenia stanowczego zdania przydałyby się jeszcze badania nad innými podobnie rozwiniętými okazami tegoż narządu płciowego.

Wargi mniejsze (*labia pudendi minora*) fig 2 wsw są umieszczone między wargami sromnemi większými. Nie mamy dotychczas żadnych dotyczących podań, czy też u małp lub innych ssących te wargi sromne podlegają licznym odmianom

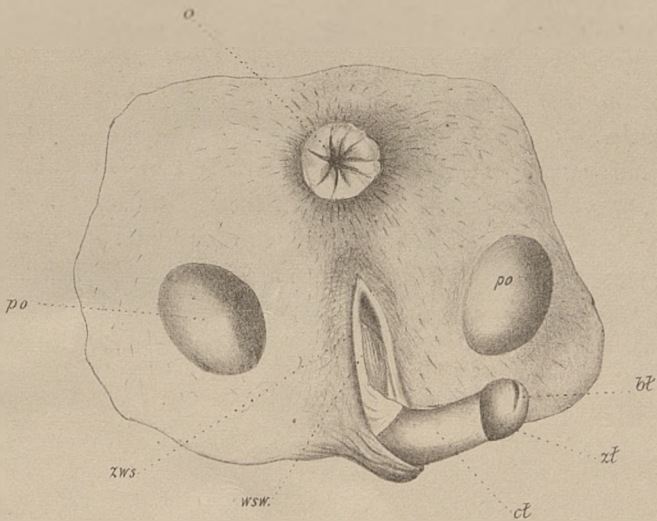
¹⁾ Okaz znajduje się w zbiorach anatomicznych gabinetu zoologicznego Uniwersytetu Jagiellońskiego w Krakowie.

²⁾ GALBAY, patrz FÖRSTER, *die Missbildungen des Menschen*. Jena 1861, str. 153.

jak u człowieka lub też nie. U człowieka bowiem zdarza się, że raz one mogą być zaledwie widoczne, podczas gdy w innych wypadkach mogą dochodzić do znacznych rozmiarów, przyczem zdarza się często, że jedna z nich po jednej stronie jest silniej rozwinięta aniżeli po drugiej. Ku dołowi, pod lechtaczką łączą się mniejsze wargi sromne w kształcie łuku i tworzą napletek lechtaczki.

Otwór pochwy (*orificium vaginae*) u dziewic bywa mniej więcej okrągławy; dolny brzeg jego, przechodzący w tylną ściankę pochwy jest dość wklęsły, górny zaś nieco ku dołowi wypukły. Dolny wklęsły brzeg przedłuża się w kształcie zdwojonej błony śluzowej do otworu pochwy i tworzy błonę dziewiczą (*hymen*). Podobnie, lecz odwrotnie, jest u naszej małpy. Otwór pochwy jest wprawdzie okrągławy jednak więcej eliptycznie wydłużony. Górny jego brzeg w przednią przechodzący ściankę pochwy jest nieco wklęsły i niewydłuża się w wyraźne wystające zdwojenie błony śluzowej do otworu pochwy, nie tworzy więc błony dziewiczej, dolny zaś brzeg jest wypukły. Dla czego błony dziewiczej niema, a w miejscu jej znajdują się tylko małe nieregularne wzniesienia, strzępy mirtowe (*carunculae hymenales*), domyśli się każdy, kto wie, jak przedtém była napastowana samica przez samców.

Rozmaite szczegółowe badania nad nieprawidłowo wykształconymi narządami płciowymi u małp wykazać mogłyby, w jaki sposób niektóre ich części mogą nieprawidłowo rozwijać się lub zanikać, i jaka zachodzi różnica pomiędzy niemi, a ludzkimi. Dotyczące badania, wyjaśniłyby może dokładniej rozwój identycznej nieprawidłowości poszczególnych części u człowieka i małp.



10

Objaśnienie rycin.

Fig. 1.

<i>p</i>	pochwa.
<i>u</i>	macica.
<i>j</i>	jajowód.
<i>js</i>	jajnik zanikły.
<i>t</i>	tluszcz.
<i>ł</i>	wiąz (<i>ligamentum</i>).
<i>pm</i>	pęcherz moczowy.

Fig. 2.

<i>o</i>	otwór odchodowy.
<i>po</i>	odciski pośladkowe.
<i>zws</i>	zewnątrzne wargi sromowe.
<i>wsu</i>	wewnętrzne wargi sromowe.
<i>cl</i>	ciało łechtaczki.
<i>zl</i>	żołądź łechtaczki.
<i>bl</i>	brózdka łechtaczki.

