

BIULETYN

TURYSTYCZNO-PRASOWY

KOLEI FRANCUSKICH

Rok 4.

M A R Z E C 1936 r.

Nr. 3.

Nowe wydawnictwa turystyczne Kolei Francuskich.

Koleje Francuskie wydały ostatnio informator p. t. „Comment voyager à prix réduits”, zawierający opis wszystkich zniżek dostępnych dla turystów na kolejach francuskich. Informator ten, zredagowany

w sposób jasny i zwięzły, zawiera dużą ilość ciekawych fotografii i jest bezpłatnie do dyspozycji publiczności w Oficjalnem Biurze Kolei Francuskich w Warszawie, Ossolińskich 4.

Zniżki dla rodzin na Kolejach Francuskich.

Nowa taryfa pasażerska wprowadzona na kolejach francuskich z dniem 1 października 1935 r., uprościła znacznie przepisy dotyczące zniżek dla rodzin.

Koleje Francuskie wydają obecnie dla rodzin specjalne bilety zniżkowe, których cena obliczona jest według następującej zasady: rodzina musi się składać conajmniej z 3-ch osób. Dwie osoby uiszczają pełną taryfę, a wszystkie pozostałe płacą $\frac{1}{4}$ część biletu normalnego.

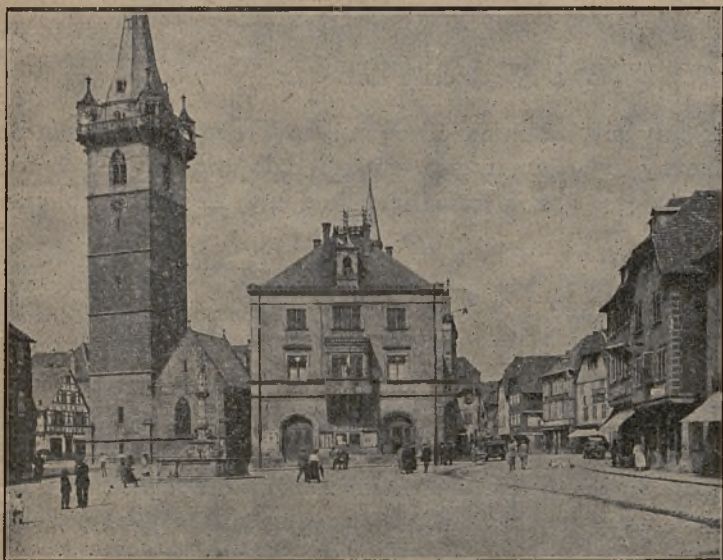
W skład rodziny wchodzić mogą następujące osoby: 1) głowa rodziny i jego małżonka, 2) krewni wstępni głowy rodziny i jego żony, 3) synowie nieżonaci i córki niezamężne, 4) synowie żonaci i ich

żony, córki zamężne i ich mężowie, 5) wnukowie nieżonaci i wnuczki niezamężne. Prócz wymienionych wyżej osób zniżka przysługuje również służbie, byleby jej ilość nie przekraczała ilości członków rodziny. Poszczególne osoby podróżować mogą w różnych klasach. Ważność biletów wynosi w ciągu całego roku 40 dni, w lecie — 3 miesiące.

Podróżujący za biletom rodzinnym zatrzymywać się mogą po drodze bez ograniczeń, nie uiszczając z tego tytułu żadnych dopłat.

Szczegółowych informacji dotyczących biletów rodzinnych udziela w Polsce Oficjalne Biuro Kolei Francuskich w Warszawie, Ossolińskich 4.

Autokarowe szlaki turystyczne Francji.



Route des Vosges. Obernai.

Turystyka we Francji rozporządza nie tylko gęstą siecią dróg żelaznych, lecz również doskonale zorganizowaną komunikacją autokarową, która uzupełnia kolej.

Dla zorientowania się w dotychczasowym rozwoju tego rodzaju komunikacji we Francji, podajemy niżej spis najważniejszych szlaków turystycznych, obsługiwanych regularnie w sezonie wiosennym i letnim (do końca września) przez tysiące autokarów, przewożących setki tysięcy turystów: „Route des Vosges”, Pola Bitew pod Reims i Verdun, Grottes de Han, „Route de Normandie”, „Route de Bretagne”, Pola Bitew w Artois, „Route des Grandes Alpes”, „Route des Alpes”, „Route du Jura”, „Route du Littoral” (Marsylja-Nicea), „Zamki nad Loarą”, „Route des Pyrénées”, „Gorges du Tarn”, nie licząc setek mniejszych szlaków posiadających znaczenie lokalne.

Olbrzymi rozwój obsługi autokarowej zapewnia turystom zwiedzającym Francję możliwość obejrzenia, przy znacznym stopniu wygody, maximum ciekawych rzeczy w stosunkowo krótkim okresie czasu.

Oficjalne Biuro Kolei Francuskich w Polsce, Warszawa, Ossolińskich 4, posiada do dyspozycji publiczności bezpłatne przewodniki po autokarowych szlakach turystycznych Francji.

„Święto Paryża“, 26 kwiecień – 14 lipiec 1936 r.

„Święto Paryża“, posiadające w Europie dobrą tradycję, zorganizowane będzie w roku bieżącym w czasie od końca kwietnia do połowy lipca. Paryż przygotowuje na ten okres, dla przyjęcia turystów zagranicznych, mnóstwo oryginalnych imprez. Na ich czoło wysuwa się szereg przedstawień teatralnych na dziedzińcu Luwru, oraz wznowienie wystawionych z tak wielkim powodzeniem w roku zeszłym, misterjów „Vray Mistère de la Passion“ przed katedrą Notre Dame.

Przedstawienia w Luwrze będą miały na celu wywołanie wizji Francji Ludwika XIV, z jej obyczajami, sposobem życia, strojami i t. d. Podstawą do odtworzenia atmosfery wieku XVII będą komedje Moljera, przyczem inscenizacja powiązanych w całość fragmentów zaczerpniętych u tego poety, posługiwać się będzie wszystkimi nowoczesnymi zdobyczami sztuki teatralnej i kinematograficznej. Przedstawienia te odbywać się będą wieczorami w pierwszym tygodniu lipca.

Przedstawienia „Vray Mistère de la Passion“, które w roku zeszłym zachwycały przybyłych na „Święto Paryża“ turystów, zostaną wznowione w innej oprawie inscenizacyjnej, lecz pod tem samym kierownictwem artystycznym co w roku zeszłym.

Imprezami o odmiennym charakterze, wybiega-

jącymi raczej w przyszłość, będą wielkie pochody uliczne p. t. „Francja przy pracy“ organizowane przez zrzeszone stowarzyszenia społeczne i ekonomiczne. Przejdą one ulicami i bulwarami Paryża w dniu 7 czerwca.

Prócz tych trzech głównych imprez dzienniki paryskie przystępują do zorganizowania całego szeregu zawodów sportowych i rozrywek o znaczeniu artystycznym lub towarzyskim.

Dziennik „Le Jour“ organizuje dnia 16 czerwca wielki „Bal des Petits Lits Blancs“. „L'Intransigeant“ zajmować się będzie organizowaniem w czasie od 19 do 22 czerwca, koncertów zagranicznych orkiestr wojskowych. „Petit Parisien“ urządzi w dniu 5 lipca wyścigi łodzi motorowych na Sekwanie.

W czasie „Święta Paryża“ odbędzie się cały szereg zawodów sportowych, jak np.: międzynarodowe zawody tenisowe, zawody polo, wyścigi samochodowe, motocyklowe i rowerowe, liczne zawody piłki nożnej, wyścigi konne i t. d.

Sezon operowy zapowiada się w tym okresie bardzo ciekawie. Opera paryska wystawi, między innymi dzieła Wagnera w wykonaniu artystów opery Bayreuth oraz utwory Mozarta w wykonaniu zespołu operowego z Salzburga.

Zniżki kolejowe na „Święto Paryża“, 26 kwiecień – 14 lipiec 1936 r.

Koleje Francuskie postanowiły przyznać turystom zagranicznym, którzy udadzą się na „Święto Paryża“ w okresie od maja do lipca 1936 r., 40% zniżki.

Turyści pragnący skorzystać z powyższej zniżki winni zaopatrzyć się w legitymacje w cenie 10 fr., które będą sprzedawane zagranicą przez Biura Kolei Francuskich oraz większe Biura Podróży, w okresie od 2 maja do 15 lipca.

Legitymacje będą ważne 1 miesiąc, z prawem dwukrotnej prolongaty na okres jednomiesięczny za dopłatą 10 fr. za każdą prolongatę.

Na podstawie powyższej legitymacji turysta będzie mógł otrzymać bilet od granicy do Paryża, ze zniżką 40%, poczem po obowiązkowym pobycie minimum 5 dni w Paryżu, korzysta ze zniżki 40% na wszystkich liniach Kolei Franc., w okresie ważności legitymacji.

Muzeum Rzeźby Porównawczej w Paryżu.

W związku z rozbiórką pawilonu centralnego pałacu Trocadéro, który po przebudowie, wejdzie w skład budynków „Wystawy Sztuki i Techniki“, która odbędzie się w roku 1937 w Paryżu, – dowia-

dujemy się, że mieszczące się w Trocadéro Muzeum Rzeźby Porównawczej nie będzie nawet czasowo zamknięte i dostępne jest jak zwykle dla publiczności.

Życie artystyczne Paryża.

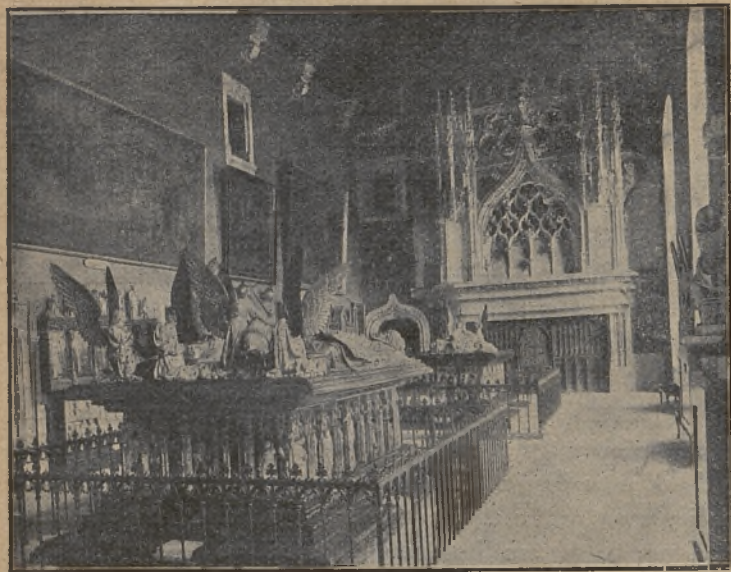
Wobec konieczności przeprowadzenia pewnych zmian w Grand Palais, który wejdzie do kompleksu budynków wystawy 1937 roku — doroczne imprezy malarskie sezonu jesiennego roku 1936, z Salonem jesiennym na czele, gościć będą w specjalnie wzniesionym budynku na Esplanadzie Inwalidów.

W najbliższych miesiącach organizowane będą

w Paryżu niezmiernie ciekawe wystawy malarstwa. Musées Nationaux, przystępują w najbliższym czasie do otwarcia wystaw poświęconych Rubensowi i Cézanne. Przewiduje się również zorganizowanie w połowie r. b. w Petit Palais wystawy retrospektywnej barona Gros.

D i j o n.

Dijon, prawdziwe „miasto sztuki”, jest stolicą Burgundji, kraju słynnego z doskonałych win.



DIJON. MUZEUM. Grobowiec Książąt Burgundji.

Arch. T.C.F.

Najwcześniejsze wzmianki historyczne o tem mieście pochodzą z roku 70, w związku z działalnością VIII legjonu rzymskiego zwanego „legio Augusta”, który kwaterował na miejscu obecnego Dijon.

Nowe udogodnienia dla podróżnych w Paryżu.

Koleje Francuskie zorganizowały ostatnio w Paryżu specjalną obsługę dla przechowywania i przewożenia bagażu ręcznego z jednego dworca na drugi. Udogodnienie to przyjęte zostało z dużym zadowoleniem przez podróżnych którzy, przejeżdżając przez Paryż, chcą między jednym a drugim pociągiem, wyjść na miasto, pozbywszy się na kilka godzin bagażu ręcznego.

Ten nowy rodzaj przechowalni pozwala pasażerom,

Postęp techniczny na Kolejach Francuskich.

Poczynione niedawno próby użycia torped nowego typu na szlaku: Paryż-Nancy-Strasburg-Mulhouse-Belfort-Chaumont-Paryż dały rewelacyjne wyniki. Wóz motorowy, wyposażony w silnik 500 M.K., przebył odległość 1104 km. z przeciętną szybkością 137

W V wieku Dijon stało się zdobyczą Burgundów, a później, jako leżące na ważnym szlaku prowadzącym do morza Śródziemnego, zdobywane było kolejno przez Saracenów i Normanów. Dopiero na początku XI wieku nastąpiło w tym kraju względne ustabilizowanie stosunków politycznych, gdy Henryk I, król francuski, zamianował syna swego Roberta dziedzicznym księciem Burgundji. Po wygaśnięciu dynastji Kapetyngów — księstwo przeszło w ręce Filipa, syna króla Jana II Dobrego. Panowanie tego księcia upamiętniło się wielkim rozkwitem architektury, rzeźby i malarstwa.

Słynna osobliwość Dijon, zegar „Jacquemart” znajdujący się na wieży kościoła Notre Dame, pochodzi z tych czasów (XIV wiek). Uwięziony ze złupionego przez Filipa miasta flamandzkiego Courtrai, подарowany został przez księcia miastu Dijon.

Niezależność Burgundji ustała z chwilą śmierci Karola Zuchwałego w połowie XV wieku, gdyż Ludwik XI włączył ją wtedy do korony francuskiej.

Dijon staje się od tej pory coraz poważniejszym ogniskiem życia artystycznego, a dziś zachwyca tu rystę pięknem swych kościołów, pałaców i zbiorami bogatego muzeum miejskiego.

Z Dijon odbyć można cały szereg interesujących wycieczek do okolicznych ośrodków produkcji win, jak np. do Beaune i innych.

rowi, który przyjechał do Paryża np. na dworzec Nord, odebrać swe walizy na którymkolwiek z innych dworców (P.L.M., Quai d'Orsay, St. Lazare, Montparnasse i t. d.).

Ceny za przechowanie i przewiezienie bagażu są bardzo umiarkowane i wynoszą: 1 frank od sztuki, przy minimum pobrania 4 franki. Do tych cen dodaje się drobne opłaty za pokwitowanie,

km. na godzinę, osiągając miejscami chyżość maksymalną 155 km.

Dzięki tak wielkiej szybkości, odległość Paryż-Strasburg, wynosząca przeszło 500 km., może być przebyta w ciągu 3 i pół godzin.

Targi w Nantes, 2-13 kwiecień 1936 r.

Targi w Nantes zorganizowane poraz pierwszy w roku 1927 stały się rychło niezmiernie ważną handlową imprezą doroczną Francji zachodniej.

Znaczenie swe zawdzięczają głównie trzem czynnikom: rozwojowi przemysłu spożywczego w samym Nantes i okolicy, położeniu Nantes wśród dzielnic nawskroś rolniczych, oraz swemu portowi, który należy do największych we Francji. Nantes posiada bardzo silnie rozwinięty przemysł nawozów sztucznych, przetworów oliwy, mydła, konserw, rafinerji cukru, czekolady, wyrobów cukierniczych i łuszczarni ryżu. Prócz tego jest ono wielkiem centrum fabrykacji statków wojennych i handlowych.

Charakter „spożywczy” targów w Nantes rzuca

się w oczy każdemu zwiedzającemu. Z tego powodu winny one zainteresować polski przemysł spożywczy który dzięki uczestniczeniu w targach w Nantes może znaleźć nowe rynki zbytu dla przetworów produkcji polskiej, rolnej i hodowlanej.

Pod względem urządzenia technicznego targi w Nantes stoją na bardzo wysokim poziomie. Rozporządzają olbrzymim kompleksem budynków wystawowych na powierzchni 70.000 metrów kwadratowych.

Koleje Francuskie udzielają osobom udającym się na targi w Nantes następujących zniżek: wystawcom 50%, zwiedzającym 40%, wycieczkom 50%.

Targi w Lille, 4-19 kwiecień 1936 r.

Wysoce uprzemysłowiona Francja północna demonstruje rokrocznie swój dorobek ekonomiczny na Międzynarodowych Targach w Lille, które w roku bieżącym odbędą się w czasie od 4 do 19 kwietnia.

Znaczenie gospodarcze tych targów jest olbrzymie, jeśli weźmiemy pod uwagę, że Lille jest ośrodkiem wielkiego skupienia konsumentów, liczącego przeszło 6 milionów osób. Charakterystyczną cechą targów w Lille jest bogactwo eksponatów wielkiego przemysłu mechanicznego: żelaznego, meblarskiego t. d.

Obok przemysłu mechanicznego — wielki dział targów poświęcony jest rolnictwu i przemysłom z nim związanym. W ramach targów urządza się corocznie „Tygodnie Rolnictwa”, które stanowią przegląd postępu osiągniętego w tej dziedzinie, zarówno pod względem technicznym, jak i organizacyjnym.

Koleje Francuskie udzielają osobom udającym się na targi w Lille następujących zniżek:

wystawcom	50%
zwiedzającym	40%
wycieczkom	50%

Targi w Algerze, 4-19 kwiecień 1936 r.

W czasie od 4 do 19 kwietnia r. b. odbędą się w Algerze doroczne targi międzynarodowe.

O znaczeniu tych targów świadczy fakt, iż Alger jest prawie jedynym pośrednikiem między Algeryą a Francją i krajami importującymi swe towary do tej części Afryki północnej. Oto kilka cyfr obrotów handlowych Algeru. W ciągu pierwszego półrocza roku 1935 — Algerja importowała towarów na sumę około 1 miljarda złotych. Z tej sumy więcej niż połowa przypada na wóz z Francji, a reszta w drobnych sumach (np. Polska — około 20 milionów złotych) na cały szereg państw świata.

Mało uprzemysłowiona Algerja zmuszona jest importować wielkie ilości towarów z zagranicy. Fakt ten powinien zainteresować polskie sfery handlowe, które mogą znaleźć na rynku północno-afrykańskim znakomite pole ekspansji dla polskiej produkcji przemysłowej.

Targi w Algerze należą do stosunkowo młodych. Poraz pierwszy zorganizowane były w roku 1933. Jednakże w ciągu kilku lat swego istnienia udoskonalily swą organizację i zajmują obecnie bardzo korzystne, bo w środku miasta położone tereny.

Tegoroczne targi w Algerze obejmą następujące sekcje: handlową, przemysłową, samochodową, lotniczą, maszyn rolniczych, kolonialną, rzemiosł ludności tubylczej i t. d.

Wszelkich informacji dotyczących warunków udziału w targach w Algerze udzieli na żądanie administracja targów, rue d'Isly N. 26, Alger.

Koleje Francuskie udzielać będą osobom udającym się na targi do Algeru specjalnych zniżek, w wysokości 50%. Niezależnie od tego — towarzystwa żeglugi morskiej udzielać będą 30% zniżki przy przejazdach z Francji do Algeru.

KALENDARZYK IMPREZ NA MARZEC.

5-15 marzec	Paryż	Międzynarodowa Wystawa Fotografii i Kinematografii.
5-15 "	Lyon	Międzynarodowe Targi Wiosenne.
8 "	Mont Dore	Zawody narciarskie
8 "	St. Raphaël	Samochodowy Zjazd Gwiazdzisty
8 "	Hohneck	Międzynarodowe zawody narciarskie. Biegi płaskie i zjazdowe.
9-15 "	Cannes	Mistrzostwa tenisowe „Côte d'Azur“
10-22 "	Cannes	Wyścigi konne
15-19 "	Mentona	Międzynarodowe zawody żeglarskie
15 "	Villard de Lans	Narciarskie biegi zjazdowe
16-17 "	Ajaccio (Korsyka)	Uroczystości religijne w kościele Notre-Dame de la Miséricorde. Procesje w starodawnych kostiumach.
19 "	Paryż	Mecz piłki nożnej: Paryż—Berlin
20-24 "	Monaco	Międzynarodowe regaty żeglarskie
21 "	Paryż	Konkursy hipiczne
25 "	Lourdes	Pielgrzymki z okazji Zwiastowania N.M.P.
25 "	Juan-les-Pins	Wystawa malarstwa
27/3-4/4 "	Nice-Villefranche	Międzynarodowe zawody żeglarskie
28-29 "	Monte Carlo	Wystawa psów
29 "	Hyères	Bitwa kwiatowa
2-13 kwiecień	Nantes	Targi
4-19 "	Lille	Targi
4-19 "	Alger	Targi
26/4-14/7	Paryż	Święto Paryża
16/5-2/6	Paryż	Targi.

Oficjalne Biuro Kolei Francuskich w Warszawie uprzejmie prosi o przedruk notatek zamieszczonych w niniejszym Biuletynie. Osoby które pragnęłyby otrzymywać bezpłatnie co miesiąc Biuletyn Turystyczno-Prasowy Kolei Francuskich proszone są o nadesłanie swych dokładnych adresów.

Redaktor: E. Okoński. Wydawca: Koleje Francuskie, Warszawa, Ossolińskich 4. Tel. 6-84-85.

Druk. „Norma” Tel. 209-90.