



LE SPORT EN POLOGNE

VARSOVIE 1930



LE SPORT EN POLOGNE

Biblioteka Jagiellońska



1002952804

EDITEUR UNION DES FEDERATIONS SPORTIVES
DE POLOGNE COMITE OLYMPIQUE POLONAISE
VARSOVIE 1930



188476
II br.

DRUKARNIA TECHNICZNA S. A.
Warszawa, ul. Czackiego 3-5.

Akc. Nr. 3362 / 1930
A.

L'HISTOIRE DU SPORT POLONAIS

Avant la guerre mondiale, le sport polonais ne pouvait pas se développer uniformément et d'une manière rationnelle, étant donné qu'il était impossible de créer une organisation centrale, englobant toutes les trois parties de la Pologne, qui appartenaient alors, comme on le sait, à la Russie, à l'Allemagne, et à l'Autriche. La situation politique de cette époque rendait impossible d'amalgamer les unions sportives polonaises en dépit des frontières qui les séparaient. Ce n'est qu'en Autriche que le sport polonais, en premier lieu, le football et autres jeux de ballon et l'athlétisme, se développait bien et ce n'est que là que les clubs avaient un contact plus actif avec l'étranger.

Pendant la grande guerre qui s'est déroulée, comme on le sait, presque sur tout le territoire de la Pologne, le sport au début est tombé presque totalement. Une certaine amélioration ne s'est produite que pendant les dernières années.

Quant à la fin de 1918 la Pologne obtint son indépendance, il n'a pas été possible de commencer, comme dans les autres pays, un travail systématique d'organisation et de propagande, étant donné que, jusqu'à la fin de l'année 1920, la Pologne a dû lutter péniblement pour maintenir ses nouvelles frontières. L'invasion bolchéviste, qui a eu lieu au milieu de l'année 1920, a interrompu toute action sportive

et empêché l'envoi d'une délégation aux Jeux Olympiques à Anvers.

Néanmoins à la fin de l'année 1919 un Comité Olympique polonais a été constitué et on a créé quatre unions, notamment celles de l'athlétisme, du football, de l'aviron et du ski. L'union de gymnastique (Sokol) existait déjà depuis l'année 1867 et avait adhéré à la Fédération de Gymnastique. L'organisation et la centralisation des autres branches du sport telles que: cyclisme, tennis, tir, patinage, sport athlétique (lutte, poids et haltères) natation, escrime, boxe, a eu lieu dans les années 1920—1923. Ce n'est que pour le hockey sur glace et sur herbe, pour l'hippisme, pour le bobsleigh et pour les jeux sportifs que des unions autonomes ont été créées plus tard. Entre temps, a été fondé, comme organisation dirigeante du sport polonais, au début de 1922, la Fédération des Unions sportives polonaises, qui actuellement constitue aussi le Comité Olympique. Le Comité Olympique seul existait déjà depuis l'année 1919.

Les conditions du développement du sport polonais étaient très défavorables. L'absence de stades et le manque d'expérience, le fait que la population en Pologne est en majeure partie villageoise et que l'opinion publique était insuffisamment renseignée en matière de sport, le manque de ressources pécuniaires, empêchaient pendant de longues années le progrès et le développement des sports. Un changement radical n'a eu lieu qu'en 1926, quand a été créé l'Office National de l'Education Physique et quand toutes les autorités de l'Etat ont commencé à soutenir activement le développement sportif. Par suite on peut constater ces dernières années une ac-

tivité intense presque dans tous les domaines du sport et qui se manifeste par l'augmentation du nombre des clubs, des stades et d'autres organisations et aménagements. Les conditions naturelles (de climat et de terrain) permettent de pratiquer tous les sports existants, néanmoins on édifie en Pologne toujours en plus grand nombre des aménagements artificiels pour rendre possible les exercices sportifs indépendamment des saisons. (Des renseignements plus détaillés sont donnés dans la partie statistique). L'intérêt pour les sports augmente en Pologne et le niveau sportif des champions est en hausse. Ceci facilite une prise de contact toujours plus grande avec l'étranger. Des relations étroites qui se manifestent par des rencontres très nombreuses de sportifs de toute branche, sont entretenues en premier lieu avec la Tchécoslovaquie, l'Autriche et la Hongrie, ensuite avec l'Allemagne, la Suède, la Roumanie, la Lettonie et l'Estonie. Cela ne veut pas dire qu'il n'y ait pas de relations, de temps en temps, avec d'autres Etats, mais les grandes distances rendent toutefois difficile d'organiser de fréquentes rencontres. Ce n'est qu'avec le sport bolchéviste et lithuanien que le contact manque totalement.

Les expéditions à l'étranger sont plus fréquentes pour certaines branches: notamment pour l'hippisme, l'athlétisme, le hockey sur glace et le ski; pour les autres, surtout en ce qui concerne le football, il y a plus d'équipes étrangères qui viennent en Pologne que d'équipes polonaises qui se rendent à l'étranger.

Pendant l'année 1929 des concours internationaux de championnat d'Europe pour l'aviron et pour le ski ont été organisés en Pologne à Bydgoszcz et

à Zakopane. En 1930 aura lieu à Krynica un concours pour le championnat d'Europe pour le hockey sur glace. Dans tous les championnats de l'Europe les équipes polonaises prennent depuis des années une part active et remportent partiellement de bons succès.

La Pologne a participé pour la première fois aux Jeux Olympiques en 1924 en obtenant des points en hippisme et en cyclisme. La participation de la Pologne à la IX Olympiade a été bien plus nombreuse (environ 129 concurrents) et a obtenu un plus grand succès. Nos concurrents ont obtenu en tout 12 Points L'envoi d'une délégation polonaise à Los Angeles en 1932 est définitivement décidé et sûr. Le travail préparatoire est en pleine activité.



L'ORGANISATION DU SPORT POLONAISE

A la tête de toutes les unions nationales qui comprennent les branches spéciales du sport, se trouve la Fédération des Unions Sportives Polonaises (Varsovie, rue Wiejska 11) qui constitue le Comité Olympique.

La composition du Comité de la Fédération des Un. Sport. est la suivante:

Président: le Colonel brev, Jules Ulrich.

Premier Vice-Président: Lieut. Col. Casimir Glabisz.

Second Vice-président: Ingénieur Alfred Loth.

Troisième Vice-Président: Dr. Mieczyslas Orłowicz.

Secrétaire: Conseiller Vincent Forys.

Secrétaire-adjoint: Dr. Waclas Wójakowski.

Trésorier: Ingénieur Aloïse Thomas Dombski.

Trésorier adjoint: Directeur Etienne Lesiewicz

Membres: l'Ingénieur Alexandre Bobkowski; le Capitaine: Marian Kurleto; Mademoiselle Casimira Muszalowna; le red. Waclas Sikorski; le Commandant brev. Felicien Sterba.

Les Délégués du Comité Olympique International pour la Pologne, sont Le Prince Casimir Lubomirski; le Gérant du Ministère des Finances Ignace Matuszewski.

Le Comité Olympique est composé comme suit.

Président: L. Col. Casimir Glabisz.

Président-adjoint: Red. Waclas Sikorski.

Secrétaire: Conseiller Vincent Forys.

Directeur technique: Commandant Felicien Sterba.

Secrétaire adjoint et dir. techn.: Capit: Marian Kurlito.

Font partie de la Fédération des unions, toutes les unions nationales organisées, qui sont actuellement au nombre de 19, notamment:

L'Union polonaise des sociétés de gymnastique „Sokol", Varsovie (rue Szopena),

L'Union du tir Varsovie, Al. Jerozolimskie, 27.

L'Union polonaise de Football Varsovie, rue Wiejska, 3.

L'Union polonaise d'Athlétisme Varsovie, rue Wiejska, 11.

L'Union polonaise des Sociétés d'Aviron Varsovie, rue Foksal, 19.

L'Union polonaise du ski Varsovie, rue Żórawia, 23.

L'Union des Sociétés de cyclisme Varsovie, rue Obożna, 3.

L'Union des Sociétés de Tennis Varsovie, rue Widok, 3.

L'Union des Sociétés du patinage Varsovie, rue Szopena, 3.

L'Union des Sociétés de natation Varsovie, rue Lazienkowska, 3.

L'Union des Sociétés d'escrime Varsovie, rue Wiejska, 11.

L'Union de boxe Katowice (rue Pocztowa, 11).

L'Union des jeux sportifs Varsovie (Al. Ujazdowskie, 22).

L'Union de navigation à voile Varsovie, rue Czerniakowska, 195.

L'Union de hockey sur glace Varsovie, rue Wiejska, 11.

L'Union d'athlétisme Katowice, (rue ks. Pospiecha, 13).

L'Union de motocyclisme Katowice, (Vojevodie).

L'Union de hockey sur herbe Poznań, (rue Lankowa, 10).

L'Union d'équitation Varsovie, rue Szucha, 23.

A l'exception de quelques Unions plus faibles au point de vue du nombre de ses membres, toutes les autres s'étendent sur plusieurs régions (quelques

BUREAU DE L'UNION DE FEDERATIONS SPORTIVES
DE POLOGNE



Col. brev. Jules Ulrych
Président




Lt-Col. brev. Casimir Glabisz.
Président du Comité Olympique



Ing. Alfred Loth.
Vice-Président



Dr. Miecislav Orłowicz
Vice-Président



Ing. Venceslas Znajdowski,
President de 1923-1928.



Conseiller Vincent Forys,
Secrétaire Général

unes en ont plus de dix) qui sont plus importantes et plus vitales dans le Midi et à l'Ouest de la Pologne. Telle est aussi la région de la capitale de l'Etat. Toutes les Unions sans exception organisent annuellement leurs championnats, pour la plupart seulement des concours nationaux polonais.

Les préparatifs en vue de la participation à la X Olympiade sont effectués d'une manière autonome par les Unions respectives. La direction générale des préparatifs dans leur ensemble, c. à d. le contrôle des directives du travail et de son intensité, est confié au Comité Olympique, issu, à la suite d'une disposition „ad hoc“, du sein de la Fédération des Unions sportives polonaises. Ce comité est normalement au nombre de 5 membres, toutefois, en cas de nécessité, le nombre de ses membres peut être augmenté à volonté. Pour répandre plus effectivement son activité dans le pays, le Comité Olympique a dans les centres plus importants des délégués spé-

REPRESENTANTS POLONAIS
AU COMITE INTERNATIONAL OLYMPIQUE



Prince Casimir Lubomirski



Ministre Ignace Matuszewski

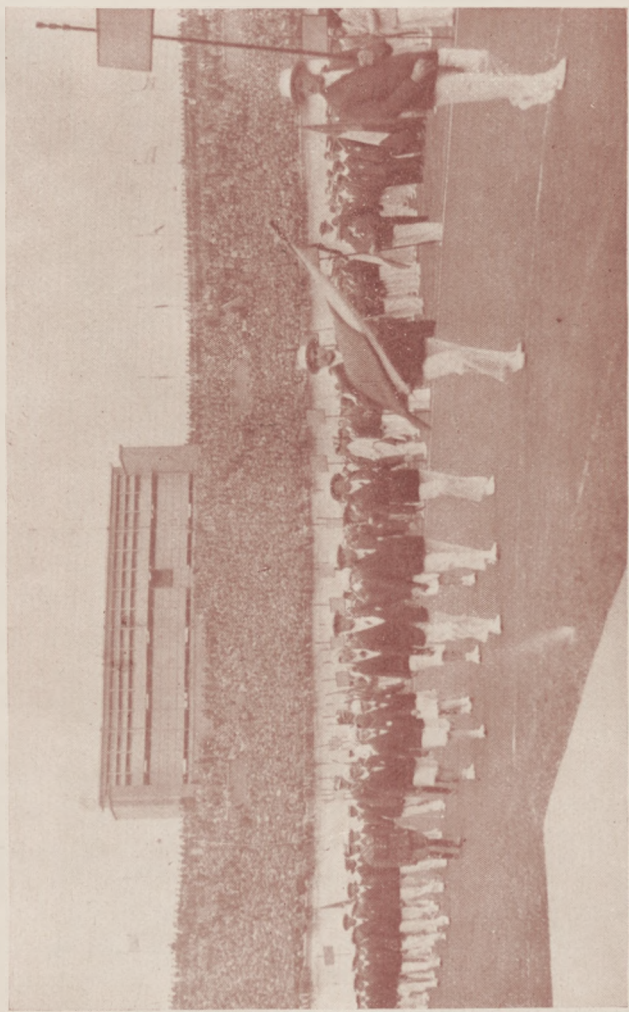
ciaux qui sont chargés de collaborer avec les autorités et les organisations locales. Il y a en tout six délégations de ce genre.

Les collectes pour un „Fond Olympique“ sont effectuées de différentes façons: on a recours aux loteries, aux projections de films, à la vente d'insignes et de jetons, aux collectes bénévoles et à une taxe de 1/100, perçue à tous les meetings plus importants qui ont lieu dans le pays.

Les fonds récoltés vont servir à payer les dépenses des derniers préparatifs et les frais de voyage des délégations de toutes les branches de sport qui vont être représentées. Le travail de préparation est payé au début par les unions intéressées qui sont partiellement subventionnées par l'Etat. Grâce à ces subventions un grand nombre d'unions ont des entraîneurs étrangers, (en plus des entraîneurs des grands clubs) et se trouvent de ce fait en état de se tenir suffisamment en contact avec les adversaires éminents étrangers. Certaines unions ont des ressources financières entièrement suffisantes et ne touchent pas de subvention de l'Etat ou des communes.

L'ensemble de l'activité des différentes unions, ainsi que l'appui financier des communes et des différents unions sont contrôlés par la Fédération des unions sportives polonaises qui, à son tour est contrôlée par son inspecteur gouvernemental, l'Office, National l'Education Physique, dont la compétence et l'activité sont exposées dans un chapitre spécial.

Les instructeurs indigènes sont fournis par l'Institut Central de l'Education Physique et par plusieurs autres écoles ou cours. L'organisation de l'Institut Central de l'Education Physique est exposée séparément.



Défilé des représentants de la Pologne aux Jeux de la IX Olympiade a Amsterdam.



Halina Konopacka pendant son fameux jet du disque aux Jeux Olympiques à Amsterdam.

LE NIVEAU DU SPORT POLONAIS

ATHLETISME.

Ce sport peut revendiquer l'honneur de se développer avec la plus grande intensité. L'année dernière (1929) le nombre de clubs a augmenté de 33%. L'augmentation quantitative va de pair avec l'élévation constante du niveau des champions. En 1929 ont été établis: par les hommes 31 records et par les femmes 17 records dans 16 et 11 compétitions respectives.

On peut citer parmi les meilleurs records masculins: le saut en longueur Nowak 7.29, le 400 m. haies Kostrzewski 54.2, le 1500 m. plat 4:00,2, le 5000 m. plat, 15:02.6 Petkiewicz, le lancement du poids Heljasz 14.43, le decathlon Cejzik 7233 pnts, le 800 m. Kostrzewski — 1,55, le lancement du disque, Baran — 44.20.

Les meilleurs records de femmes sont les suivants: 60 m. Walasiewicz 7.6 sec. 1000 m. Walasiewicz 12.8, 200 Walasiewicz 26.1, disque meilleure main Konopacka 39.62, disque deux mains additionnées — Konopacka 66.48 m., 80 m. haies Schabinska 12.8, le saut en longueur, Walasiewicz 5.50, le saut en hauteur Krajewska 1.50½.

Leux polonaises Konopacka et Walasiewiczówna, ont été portées sur le tableau des records mondiaux.

Dans les meetings internationaux la représentation masculine polonaise a battu en nombreux la



Nurmi i Petkiewicz
pendant la course gagnée par le champion polonais.



La championne d'athlétisme Walasiewicz.

Tchécoslovaquie (84—73, l'Esthonie (112—109) et la Roumanie (126—41) et a été battue par la Lettonie de peu (112—114) et par la Hongrie (27—51). Pendant le match précédent la Lettonie a été battue de beaucoup (142—96).

Au total la représentation polonaise a pris part à 15 meetings internationaux, en gagnant 9 fois et en perdant 6 fois. Les athlètes polonais ont remporté une série de succès aux concours internationaux, notamment: Petkiewicz a battu: Nurmi (dans une course de 3 klm.), Dartigues (à Paris), Lindgren (à Stockholm) etc.; il a aussi remporté une série de succès sur pistes couvertes en Amérique et obtenu la seconde place au championnat d'Angleterre.

Kostrzewski a remporté une série de succès à Paris, à Rome, à Londres dans les courses de haies.

Mlles Konopacka et Walasiewicz ont triomphé dans plusieurs meetings internationaux.

Les centres sportifs les plus importants sont: Varsovie, Cracovie, Poznan et la Silésie. Les meilleurs clubs sont „Polonia et l'Association sportive Etudiante à Varsovie (A. Z. S.).





Vue générale du bassin de Bydgoszcz, ou ont eu lieu les championnats d'Europe d'aviron.

FOOTBALL.

L'Union de Football comprend environ 700 clubs et près de 27.000 joueurs actifs enrégistrés.

Les championnats sont disputés en quatre classes, trois classes disputées par régions et une classe interrégionale, celle de la Ligue, qui englobe 12 clubs. En 1929 le championnat a été remporté par C. S. „Warta" (Poznan), Wisla, Cracovia et Garbarnia (Cracovie) Legja, Polonia et Warszawianka (Varsovie), les clubs L. K. S. et L. I. A. S. (Łodz) Pogon i Czarni (Lwow) et Ruch (Hajduki).

En 1929 ont eu lieu trois rencontres internationales pour disputer la coupe de l'Europe Centrale, les Polonais gagnant avec les Hongrois (amateurs) 5:1, avec l'Autriche (3:1) et résultat nul avec la Tchécoslovaquie (2:2).

La représentation de Football de la Pologne a disputé au total 39 matchs internationaux, en perdant 17, gagnant 13; résultat nul 9 fois.

Des 11 pays, avec lesquels des rencontres internationales ont été disputées, ce n'est qu'avec la Tchécoslovaquie, la Hongrie et la Suède, que nos résultats ont été négatifs. Les résultats obtenus l'année dernière par les équipes polonaises (Warta et Wisla) on Allemagne, et les défaites de cette année de certaines équipes professionnelles autrichiennes et hongroises en Pologne, témoignent d'une avance marquée en matière de sport.



L'équipe nationale de football-association.

PATINAGE.

Le patinage, que ce soit le patinage de vitesse ou de figures, se trouve encore à un niveau assez bas. Il ne progressera probablement pas avant que des patinoires artificielles ne soient aménagées.

BOXE.

Ce sport devient très populaire dans toutes les régions de la Pologne. Les centres les plus importants sont : Poznan, Silésie, Lodz et Varsovie. Les concurrents de Poznan ont obtenu 4 championnats de Pologne, les Silésiens et les Lodziens 2. Les meilleurs boxeurs sont: Gorny, Arski et Majchrzycki qui ont fait beaucoup de progrès depuis la IX Olympiade.

Les résultats suivants témoignent de la hausse exceptionnellement rapide du niveau de la boxe polonaise: on a obtenu comme résultats pendant les rencontres internationales: avec l'Allemagne 6:10 avec la Tchécoslovaquie 12:4 et 8:8 (en dépit du walkover), avec l'Autriche 10:6 et 8:8 (malgré le walkover) avec la Hongrie (8:8). Le bilan des meetings interurbains, surtout pour Poznan et Lodz, est encore plus favorable. Ainsi p. ex. dernièrement Lodz a battu, à Budapest, la Bavière (9:7) et aussi Berlin; la Silésie a battu Breslau. Poznan a remporté des victoires entre autres, sur Leipzig, Munich, Prague et Berlin.



L'équipe nationale de boxe.

GYMNASTIQUE.

Ce sport est un des plus anciens et des mieux organisés en Pologne. Le niveau de la gymnastique professionnelle aux barres et autres appareils n'est pas très élevé. Les Polonais ont plusieurs fois débüté sur l'arène internationale (Sokol) en obtenant de bons résultats.

ESCRIME.

Son centre le plus important est Varsovie. Ne sont en faveur que le sabre et l'épée. Le fleuret est entièrement négligé. Le niveau de la classe supérieure, niveau qui s'élève constamment, est suffisamment haut. En témoignent trois places obtenues au sabre par équipes à la IX Olympiade, une série de succès pendant l'année dernière et la dernière victoire sur la Tchécoslovaquie par 1:9, et sur la Roumanie par 1½:½.

Les meilleurs maîtres d'armes sont actuellement Pappé, Nycz, Segda, Laskowski, Zabielski et Szemplinski. En ce qui concerne les meetings internationaux, les escrimeurs polonais ont pris part à 17 tournois, en gagnant 8, perdant 8, résultat nul une fois. En outre la représentation pour l'escrime a pris part aux championnats militaires de l'Europe, en gagnant 13, perdant 5, résultat nul — 2 fois



L'équipe nationale d'escrime.

NATATION.

Se développe très rapidement en adhérents et quant au niveau sportif. L'année 1929 a été à cet égard particulièrement décisive. Il faut s'attendre à un progrès ultérieur marqué, par suite de l'amélioration des conditions d'entraînement (des bassins couverts ont été aménagés). Plusieurs grands talents se sont fait remarquer. Les meilleurs résultats ont été obtenus par Bochenski (p. ex. 100 m. nage libre — 103). Jusqu'à présent les meetings internationaux n'ont été que des défaites de la Pologne.

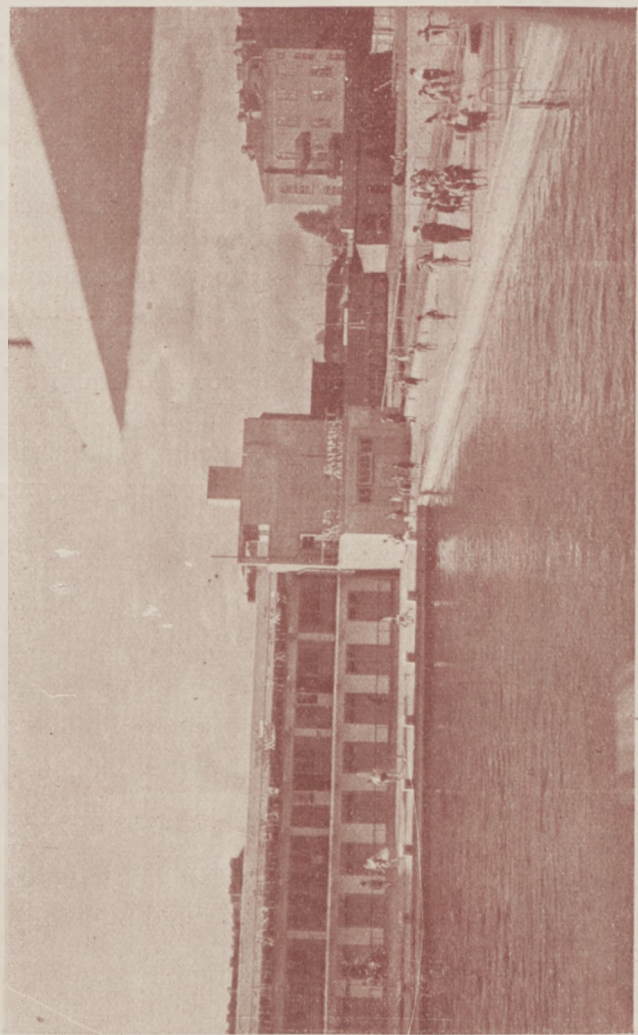
TIR.

Ce sport est très populaire en Pologne. Les conditions d'entraînement s'améliorent chaque année. Plusieurs champions p. e. Rutecki, Wasowicz, Wrzosek,, peuvent être actuellement compris dans la classe européenne.

POIDS ET HALTERES, LUTTE.

Le sport des poids et haltères n'est pratiqué que dans quelques centres, particulièrement dans les centres industriels. Les performances en certaines catégories sont assez bonnes.

La lutte est particulièrement populaire. Ses centres sont: la Silésie, Varsovie et Lodz. Les champions appartiennent à la classe européenne moyenne. Les champions polonais ne peuvent pas revendiquer de grands succès aux meetings internationaux.

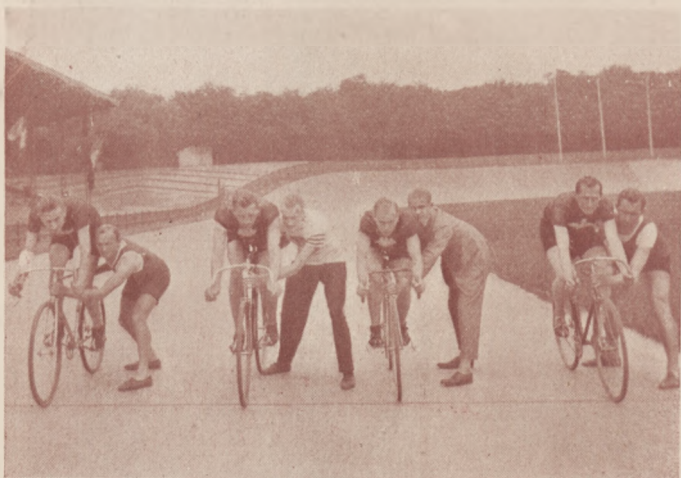


Vue de la piscine principale de Varsovie.

CYCLISME.

S'est développé très considérablement ces années dernières en ce qui concerne le nombre des sportifs. En témoigne en premier lieu l'augmentation constante du nombre d'épreuves auxquelles prend part un très grand nombre de concurrents. Depuis deux ans on arrange ici selon la méthode française le „Tour de Pologne". Les champions sur piste (Szamota, Koszutski, Lange) ont atteint un haut niveau sportif. Le nombre des pistes augmente graduellement.

En ce qui concerne les meetings internationaux, les résultats de ces rencontres méritent d'être notés, notamment le succès à l'Olympiade à Paris, où une seconde place a été obtenue à la course d'équipes de 4 km.; la victoire de Lange sur le champion Olympique Williams; la victoire de Szamota sur le champion Olympique Beaufrand et sur le champion mondial Mazairac.



L'équipp cycliste polonaise, seconde aux Jeux Olympiques de Paris en 1924.

SKI.

Le développement de ce sport pendant les dernières années a été gigantesque. L'union comprend actuellement 50 clubs ayant principalement leurs sièges dans la partie méridionale du pays, où se trouvent les meilleurs terrains. Les principaux centres sont: Zakopane, Krynica, Lwow, Cracovie, Bielsko, Katowice, Varsovie et Wilno. Le nombre des pistes, quelques unes de grandes dimensions, a très considérablement augmenté. Le niveau des champions égale le niveau des meilleurs concurrents de l'Europe centrale. Les champions les plus renommés sont: 1) Bronislas Czech, (le vainqueur dans la course de descente F.I.S. en l'année 1929 et quatrième au classement général (combiné) aux mêmes championnats) et 2) Zdzislaw Motyka. Le niveau des championnes est relativement encore plus haut. La meilleure est actuellement la Staszal-Polankowa, le vainqueur aux courses féminines pendant les concours F. J. S.; Les plus connues à l'étranger sont les anciennes championnes Zietkiewiczowa, et Loteczkowa, qui ont eu une série de succès en France et en Italie.

Il faut noter en outre que Żytkowicz a gagné le championnat de Roumanie et Czech et Mückenbrün ont remporté ceux d'Autriche de Tchécoslovaquie et de France.

BOBSLEIGH.

Le manque d'un nombre suffisant de pistes convenables rend impossible la pratique de ce sport d'une manière rationnelle et sa propagation. Par conséquent le niveau des champions est à peine moyen.

HOCKEY SUR GLACE.

Ce sport pratiqué jusqu'à 1928 à peine par quelques clubs, a sensiblement gagné en popularité pendant ces dernières années. Grâce à cela, environ 50 clubs ont pris part au championnat de cette année. L'équipe étudiante (A. Z. S.) qui pendant de longues années, n'avait pas de concurrents en Pologne, et qui en 1929, ayant la représentation de la Pologne, a conquis la 1^{re} place aux championnats de l'Europe, n'a cette année gagné qu'avec peine le championnat de Pologne, disputé à „Legja" (Varsovie) et „Pogonia) (Lwow). Un développement considérable du nombre joueurs et l'aménagement d'une première piste artificielle (à Katowice) sont le présage d'un bel avenir pour le Hockey polonais. La Pologne va organiser l'année suivante un championnat d'Europe et peut être aussi un championnat mondial à Krynica.

La représentation pour le Hockey a disputé en totalité 27 meetings internationaux, en gagnant 12, perdant 11, résultat nul 4 fois. En 1929 elle a obtenu une seconde place au championnat d'Europe et une quatrième place en 1930.

L'équipe étudiante A. Z. S. de Varsovie a gagné le championnat universitaire mondial.



Les équipes représentatives de hockey et de ski.

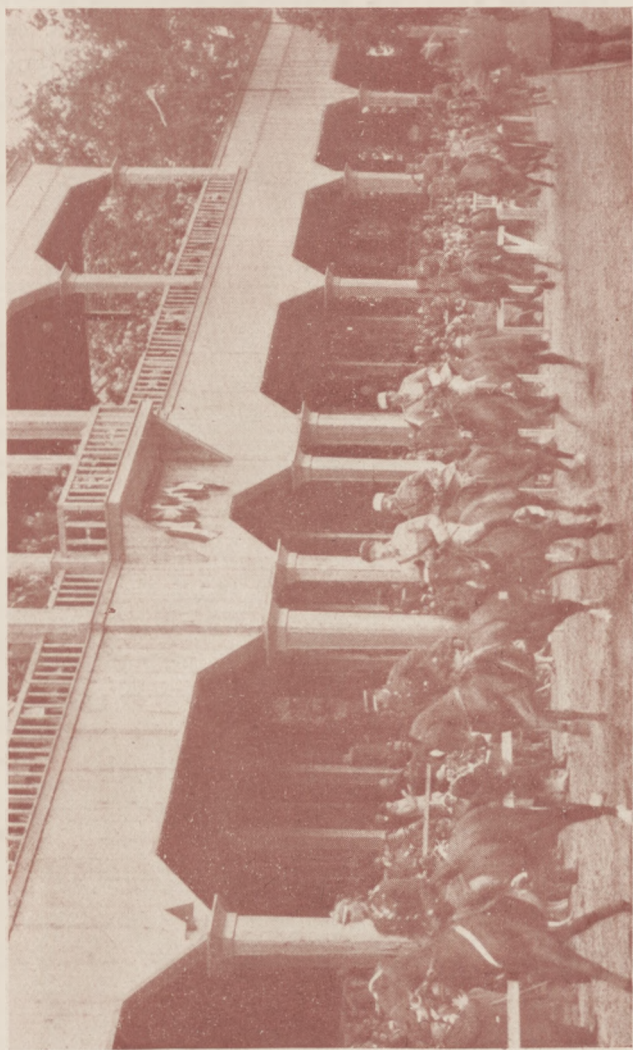
HOCKEY SUR HERBE.

Ce sport n'est pratiqué que dans les vojevodies occidentales. Son niveau monte graduellement, mais toutefois il est encore bas. En témoignent les défaites aux meetings internationaux avec la Tchécoslovaquie et la Hongrie. Un championnat a été acquis par le C. S. Lechja (Poznan).

HIPPISME.

Le haut niveau des cavaliers polonais aux courses avec obstacles et aux courses plates a été prouvé par d'innombrables succès obtenus dans presque tous les pays de l'Europe et de l'Amérique du Sud. Les résultats plus faibles des dernières courses s'expliquent par le manque actuel de bons chevaux. On remarque dernièrement des progrès en équitation dans le manège, exercice qui a été précédemment négligé. Les cavaliers les plus renommés sont: Rommel, Krolikiewicz, Starnawski, Szosland, Gzowski, Rojcewicz, Zgorzelski, Toczek, Antoniewicz. Aux concours internationaux le bilan des prix obtenus par les équipes polonaises est impressionnant.

En tout ont été gagnés: 7 „coupes des Nations“, ensuite 67 premiers prix, 68 — seconds prix, (parmi ces prix 3 „coupes des Nations“) 68 — quatrièmes prix, 47 — cinquièmes prix, 50 — sixièmes prix; autres prix — 362.



Défilé des équipes étrangères pendant les concours hippiques internationaux à Varsovie.

JEUX SPORTIFS.

Les plus en faveur sont: le Basket Ball, le Volley-Ball, la Hazena et le Rugby. Le niveau de ces sports s'accroît continuellement. Les données pour faire une comparaison avec le niveau étranger manquent.

Les centres principaux sont: Varsovie, Cracovie, Lodz et Poznan.



Grand-tremplin de Krokiew à Zakopane, où ont eu lieu les concours de la Fédération Internationale de Ski.



Le huit polonais d'aviron-troisième aux championnats d'Europe.

AVIRON

Ce sport, un des plus anciens en Pologne, se développe favorablement au point de vue du nombre des participants et des succès obtenus. L'union compte actuellement 45 clubs et 8000 membres. Les centres les plus importants sont: Poznan, Bydgoszcz (Bromberg) et Varsovie.

Les résultats obtenus par deux équipes, envoyées à la IX-e Olympiade témoignent le mieux d'une hausse continue du niveau sportif. Ces résultats sont: 3 places et le meilleur temps parmi les équipes continentales, aussi une première place et trois troisièmes places obtenues aux championnats F. I. S. A. en 1929. En outre les Polonais ont obtenu le championnat du monde des universitaires pour le „quatre“.

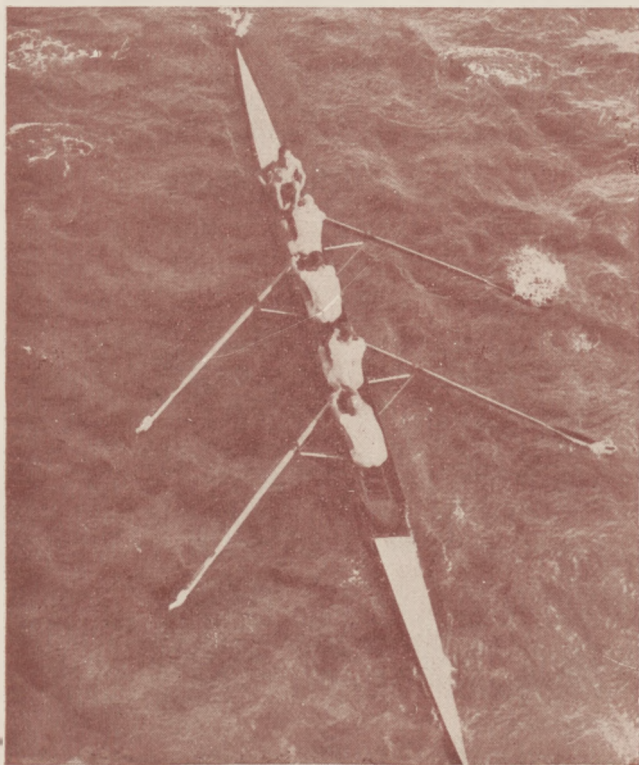
LAWN TENNIS.

Cette branche de sport n'a acquis une plus grande popularité que pendant les dernières années. Un accroissement énorme du nombre des joueurs et des courts, ainsi que l'aménagement de plusieurs courts couverts, font prévoir un brillant avenir pour le tennis polonais. Toutefois le tennis polonais, en ce qui concerne le niveau de la classe des champions, était jusqu'à présent le plus faible en Europe et par suite tous les meetings pour disputer la „Coupe Davis“ (avec l'Angleterre, le Danemark et la Belgique) ont abouti à des défaites marquées. A la dernière rencontre pour la „Coupe Davis“ avec la Roumanie, la Pologne a vaincu par 3:2. On remarque depuis un an un progrès en ce qui concerne le niveau de la classe des champions. Le Champion de Pologne est Stolarow (Lodz) et la Championne Jedrzejowska (Cra-covie).

AUTOMOBILISME.

Le nombre d'épreuves et de membres actifs des différents clubs augmente continuellement et parallèlement à l'accroissement de la circulation et du matériel automobiles en Pologne.

Le motocyclisme s'est développé en premier lieu dans les régions occidentales du pays. Le niveau des champions est assez élevé.



Le quatre barré polonais-troisième aux Jeux de la IX Olympiade.

NURMI

*Ma course a le rythme du coeur,
du sang qui coule dans mes veines,
Je suis la cadence du vent,
le chronomètre de l'haleine.*

*Mon pas fait tressaillir le sol,
qu'il frappe, senore, élastique,
Lorsque je franchis en dansant
l'Europe et la jeune Amérique.*

*Légers, mes mouvements se suivent,
châinons d'une chaîne infinie,
Je suis le jalon de l'effort,
je suis le record du génie.*

*D'un bond, j'enjambe les tribunes
aux cris des stades effrénés,
Porté par le vent de mes ailes,
par leur cyclone déchainé.*

*Je scande le temps, j'accélère,
j'arrive à mon but sans effort,
Dites à ces gens qu'ils se taisent
oh, qu'ils ne clament pas si fort!*

*Je ne veux point tous ces bravos
ni cette tapageuse gloire:
Je veux le repos recueilli
sur le socle de la Victoire.*



„L'Archer" de Ladislav Škoczyła.



Casimir Wierzyński,
auteur du „Laurier Olympique“
I Prix au concours de poésie
aux Jeux de la IX Olympiade



Le prof. Ladislav Škoczyła,
qui a obtenu le III Prix au
concours de peinture aux
Jeux de la IX Olympiade



Br. Czech — le meilleur sauteur de ski au tremplin
à Zakopane.



Le Colonel brev. Ladislas Kiliński, Directeur de l'Office d'Etat d'Education Physique et de Préparation Militaire.

L'ATTITUDE DE L'ETAT A L'EGARD DE L'EDUCATION PHYSIQUE ET DU SPORT

En traitant la question de l'attitude de l'Etat à l'égard du problème de l'éducation physique et du sport il faut relever que cette attitude a été des plus bienveillantes dès le moment même, où la Pologne a reconquis son indépendance. Mais, hélas, les luttes pour l'indépendance qui ont pesé sur l'Etat pendant les premières années qui ont suivi la conclusion du traité de Riga, n'ont pas permis aux autorités de s'occuper à fond de ce problème.

En effet le bureau pour les sports qui fonctionnait depuis 1921 auprès du Ministère de la Santé Publique, Ministère qui n'était pas encore supprimé, et les Conseils vojévodiens de l'éducation physique n'étaient pas à même de faire face au problème.

Ce n'est qu'en Janvier 1927, grâce à l'initiative personnelle du Maréchal Pilsudski qu'a été créé L'Office National de l'éducation physique, qui a été chargé de diriger l'ensemble de l'activité de l'Etat, des communes et du public en matière d'éducation physique et de sport.

L'Office National de l'Education physique a été institué en qualité d'organe exécutif des trois Ministères suivants: 1) des Cultes et de l'Instruction Publiques, 2) de la Guerre et 3) l'Intérieur. Le Conseil Scientifique de l'Education Physique, composé de représentants des trois Ministères intéressés et de 25 autres membres, choisis parmi les savants, les experts et les personnes qui se sont distinguées par leur activité en matière d'éducation physique et de sport, jouent le rôle d'un organe consultatif technique.

Des assemblées plénières du Conseil ont été convoquées trois fois. Le Conseil Scientifique le l'E. P. a traité pendant les séances susmentionnées, les questions suivantes:

1) loi sur l'éducation physique obligatoire, 2) insignes, décernées par l'état pour bons résultats en matière de développement physique, 3) Inspection médicale de l'E. P. et du sport, 4) Organisation de l'Institut Central de l'E. P., 5) Procédés à adopter pour pouvoir mesurer et contrôler les progrès en matière d'éducation physique.

Les décisions qui ont été prises ont servi plus tard de directives pour l'activité de l'Office National de l'E. P. et de l'Entrainement Militaire.

En même temps que cet Office et ce Conseil, ont été créés sur tout le territoire de l'Etat, des Comités d'éducation physique dans les vojévodies, dans les

districts et dans les villes, dont la composition comprend, en outre des représentants officiels, des autorités et des associations autonomes (communes), des représentants éminents du public et du monde sportif. Les Comités sont présidés d'office par les vojévodes, par les Starostes et par les Maires des villes. Les Comités sont chargés de veiller sur l'éducation physique et le sport dans la région qui leur est confiée et de donner un appui financier et technique aux organisations d'éducation physique et de sport. Les ressources, dont les Comités disposent pour leur activité, proviennent en premier lieu des crédits alloués par les associations autonomes (communes), puis des collectes publiques et des bénéfices obtenus par l'organisation de manifestations sportives; en dernier lieu viennent les subventions de l'Etat.

L'Office National de l'E. P. a pour organes exécutifs les offices régionaux d'E. P. qui sont au nombre de 10. Dans chaque district se trouve un centre régional d'E. P., qui est chargé de former en masse des instructeurs d'exercices physiques et des aides — instructeurs pour les organisations d'E. P. et sportives.

Deux régions, à la suite de conditions spéciales de terrain, ont non pas un, mais deux centres d'E. P. Chaque centre d'E. P. possède une consultation sportive et médicale.

L'enseignement d'instructeurs diplômés et de moniteurs d'éducation physique se fait en premier lieu à l'Institut Central d'Education Physique (C. I. W. F.) qui se trouve à Bielany près de Varsovie, dont il sera parlé ailleurs.

Indépendamment du C. I. W. F. deux cours d'E-

ductions Physique existent près des Universités de Cracovie et de Poznan. Ce sont des cours de deux et trois années. En outre un cours d'éducation physique, annexé à une chaire d'anthropologie, existe à l'Université de Lwow; puis, deux consultations sportives et médicales et des laboratoires préposés à la solution des problèmes spéciaux de l'éducation physique existent à l'université de Varsovie, près les cliniques des maladies internes et de physiologie. Ces cours et ces laboratoires universitaires tendent en premier lieu à rendre l'étude théorique et pratique en matière d'éducation physique accessible aux futurs médecins, pédagogues, instituteurs, qui font leurs études dans ces universités. De cette manière à l'avenir les instructeurs et les moniteurs d'éducation physique, spécialistes de valeur, seront secondés par des médecins, des précepteurs et des éducateurs de la jeunesse, ayant tous reçu une préparation adéquate.

Pendant les mois d'été l'Office National de l'E. P. organise par l'intermédiaire de ces organes exécutifs des camps d'été d'E. P. pour la jeunesse des deux sexes et apporte son concours à beaucoup d'organisations d'E. P. et de sport pour l'organisation des camps de ce genre.

De cette façon quelques dizaines de milliers de jeunes gens des deux sexes obtiennent chaque année la possibilité de passer de 4 à 6 semaines au grand air à l'abri de tentes, en consacrant tout ce temps aux exercices physiques et aux sports, pratiqués sous la direction d'instructeurs qualifiés et sous le contrôle de médecins et d'instituteurs.

Les camps d'été d'E. P. organisés par l'Office National d'E. P. ont le caractère de cours pour in-

structeurs et constituent de ce fait un complément au travail des centres régionaux d'E. P. en matière d'enseignement en masse de moniteurs d'exercices physiques et d'aides — instructeurs d'E. P. et de sport.

L'Office National d'E. P. dès ses débuts et parallèlement à l'enseignement des instructeurs d'E. P. a pris l'initiative d'activer dans le pays la construction d'aménagements sportifs. En plus des conseils techniques, donnés par l'Office à beaucoup d'institutions, de communes et d'organisation en ce qui concerne l'élaboration de projets et la construction d'aménagements sportifs, l'Office National d'E. P. pendant



Les lieutenants Gzowski, Starnawski et Zgorzelski qui remportèrent la Coupe des Nations en Amérique.

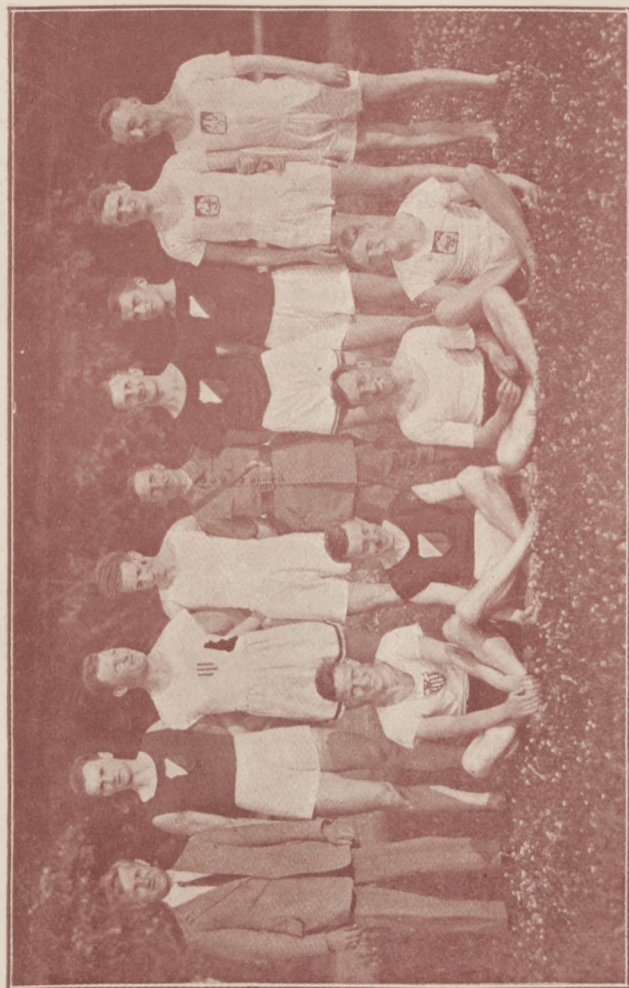
les deux premières années de son fonctionnement a contribué efficacement par une aide financière à la construction d'une série d'aménagements sportifs, ayant un caractère d'installations modèles ou pouvant servir à des fins de représentation officielle.

Les résultats de l'initiative de l'Office National d'E. P. peuvent être le mieux appréciés en consultant le tableau ci-après qui témoigne de l'accroissement énorme du nombre des installations sportives:

Enumération	1918	1926	1928
Cours pour jeux sportifs	87	389	706
Pistes et stades pour athlétisme	72	345	631
Piscines stables et provisoires	25	52	82
Débarcadères pour bateaux à rames et à voiles	19	47	70
Pistes pour cyclisme	1	5	13
Courts de tennis	96	342	557
Pistes pour hippisme	8	13	26
Jardin „Jourdan“ (pour enfants)	2	7	18
Pistes pour bobsleigh	2	9	24
Pistes de ski	—	—	9
Salles de gymnastique	173	317	269

Le nombre des sportifs prenant part aux concours qui en 1929 était pour toutes les branches de sport. égal à 43.228 personnes, a atteint en 1926 le chiffre de 172.184 et en 1928 celui de 223.981 personnes.

Le contrôle médical en matière d'éducation physique et de sport a été organisé de manière à doter chaque centre d'E. P. d'une consultation sportive et médicale pour les membres des associations d'E. P. et de sport. En outre une série de villes organisent,



Equipe Olympique d'athlétisme en 1924. Au centre l'entraîneur français — M. Maurice Baquet.

avec l'appui de l'Office National d'E. P., des centres urbains d'E. P. et des consultations urbaines sportives et médicales. Indépendamment de cela les sportifs profitent assez largement de l'assistance et des consultations des médecins militaires et communaux.

En plus de toutes ces nombreuses formes d'aide et d'assistance, les autorités gouvernementales donnent leur appui financier, dans la mesure du possible, à toutes les branches du sport qui ne peuvent se suffire à elles-mêmes, pour leur permettre d'avoir des entraîneurs et d'établir un contact avec l'étranger.



Col. Ladislav Osmolski,
Directeur de l'Institut Central
d'Education Physique

L'INSTITUT CENTRAL D'EDUCATION PHYSIQUE A VARSOVIE

L'Institut a été créé de la manière suivante:

Sur un terrain, appartenant à l'Etat a été bâti un groupe spécial de bâtiments, on y a transféré l'Ecole Centrale Militaire de Gymnastique et de Sports, et l'Office National d'Education Physique et 1929—1930 ces deux institutions sous une direction on a réuni depuis le début de l'année scolaire de commune et par un programme commun.

INSTALLATIONS.

Une voie ferrée d'accès pour le transport de matériaux, d'une longueur d'un kilomètre a été construite et en outre des rails ont été posés pour voies étroites d'une longueur totale de 6 kilomètres. Les travaux ont exigé 5.500.000 briques, 43.200 tonnes de béton armé, 550 tonnes de fer etc. De vastes travaux de nivellement et d'aménagement de pistes ont été accomplis, on a fertilisé la terre et raffermi le terrain des pistes et des routes.

La première pierre a été posée le 23 Juin 1928. Le 5 Novembre 1929 a été ouvert le premier cours à l'Institut dans son nouveau bâtiment, dont la construction n'était pas encore totalement achevée. La période de construction a duré seulement 15 mois, dont plusieurs mois étaient ceux de l'hiver de 1928—1929, exceptionnellement rigoureux. Au début de l'année scolaire 1929—30, 90% des travaux de ma-

çonnerie et 25% des installations étaient déjà achevés.

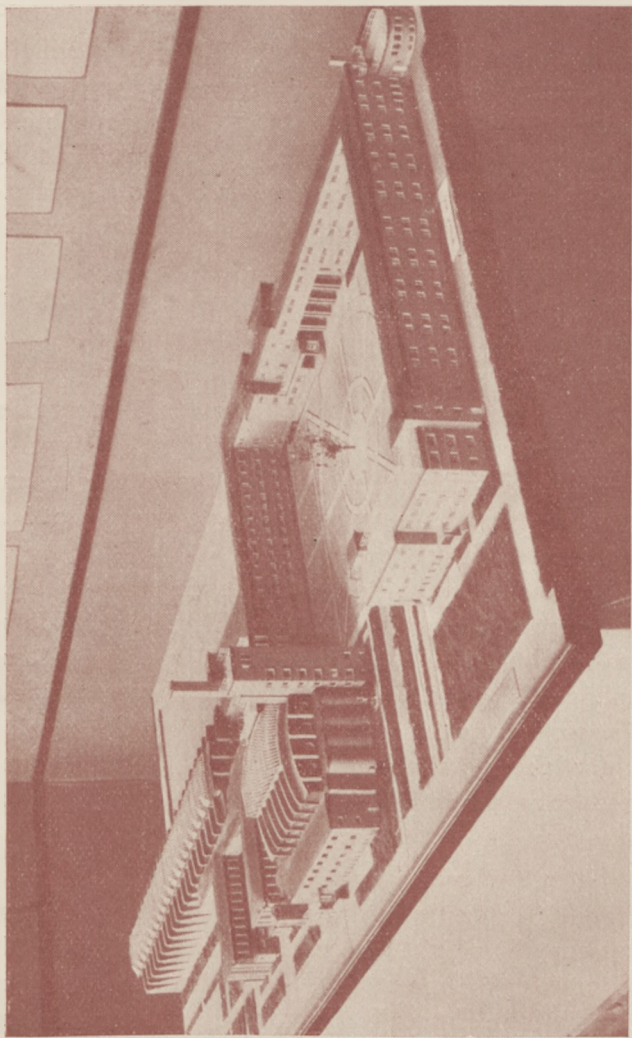
Le bloc principal des bâtiments, ayant la forme d'un rectangle, ouvert d'un côté, se compose:

a) de trois salles de gymnastique, notamment: une grande salle pour réceptions (15 × 30 m) et deux salles de 13 × 24 m.

Les salles ont une hauteur de 6,5 m. et sont flanquées, des deux côtés par des vestiaires et des installations de douches; des galeries ouvertes, auxquelles donne accès un corridor, entourent le haut des salles.

b) le hall des exercices, d'une longueur de 130 mètres et d'une largeur de 22 mètres, est une énorme bâtisse de 10 mètres de hauteur, soutenue par 26 poutres en béton armé. Les salles, éclairées par des fenêtres, posées haut, et n'ayant aucun pilier et aucune construction en relief sur les murs, sont bien aménagées pour l'athlétisme, pour les jeux et les sports en hiver, pendant le mauvais temps et pendant les périodes de clôture des stades et des pistes. Aucune institution étrangère ne possède un tel hall, c'est une nouvelle conception polonaise dans ce domaine. Grâce à la construction d'un tel hall il est possible de mettre à couvert, sans perte de temps, 200 personnes faisant des exercices. On maintiendra dans ce hall pendant les froids, une température de 6° C. Le terrain dans le hall est arrangé d'une manière spéciale (couche de cendrée). Un balcon est aménagé pour les spectateurs le long d'un des deux murs de la largeur. Au dessous de ce balcon se trouvent les vestiaires et les douches.

Les sorties, du côté de la longueur de la salle, mènent directement à la piste qui se trouve à côté.



Modèle des batiments principaux de l'Institut Central d'Education Physique à Bielski près Varsovie.

c) La piscine est arrangée dans un bâtiment spécial qui contient, outre la piscine, les vestiaires, les douches, les tribunes, le buffet, la buanderie et le sèche-linge. Dans les souterrains se trouvent les installations du chauffage central de l'Institut. Le hall, où se trouve la piscine, a 10 mètres de hauteur et une superficie de 34×24 mètres, il est amplement éclairé du plafond. La superficie du bassin de 25×12 m, la profondeur maxima est de 3,5 m. L'excavation du bassin est en béton armé, l'eau y est chauffée, courante et chimiquement purifiée.

d) La section scientifique a à sa disposition, en plus de l'aula (salle de séance), deux salles de classes (80 sièges).

Cinq chambres au rez'-de chaussée sont réservées aux laboratoires du Conseil Scientifique.

e) Le laboratoire biométrique occupe 8 chambres (avec installations Rentgen, de cardiographie, de photographie (silhouettes) etc.

f) L'institut d'anatomie et de mécanique des mouvements, occupe 5 chambres, l'institut physiologique et l'institut chimique et physique — 5 chambres, pour les autres travaux théoriques des cabinets spéciaux sont aménagés.

Le laboratoire des étudiants de l'Institut d'anatomie occupe une superficie de 21 mètres de longueur et de 4 mètres de largeur.

Seront achevées en 1930:

g) 1) L'aula (salle des séances), dont les dimensions sont $12 \text{ m} \times 11 \text{ m}$, et qui pourra contenir 240 auditeurs et 2) une série de chambres et de salles réservées aux chancelleries et aux institutions scientifiques (physiologie, chimie, et physique, bibliothèque, musée).



Equipe polonaise de tir.

h) Le bloc central contient en outre deux clubs, un internat, ayant à sa disposition 60 chambres et 6 salles, un infirmerie, (12 locaux), des terrasses pour bains de soleil et plusieurs bâtiments pour loger le personnel enseignant.

Le bloc des bâtiments, réservés aux femmes, est éloigné de 150—200 mètres du bloc principal, et se trouve à proximité du hall, des exercices et des pistes. Il contient un internat pour 60 étudiantes, logées à deux, dans des chambres, mesurant 18 m². Les chambres ont des lavabos, comme il s'en trouve dans les hôtels, avec eau courante, chaude et froide; elles sont dûment meublées de tables, d'armoires, de fauteuils et de lits-canapés.

L'internat a à sa disposition une cuisine spéciale et une salle à manger.

Dans chaque corridor se trouvent des salles de bain, des cabinets de toilette, des chambres pour repasser le linge etc.

L'internat dispose d'une salle spéciale de gymnastique d'une dimension de 24 × 13 mètres. Il possède en outre: une piste sur gazon, entourée d'une haie vive, une terrasse sur le toit pour bains de soleil, et un amphithéâtre pour les exercices plastiques aménagé dans une excavation (plus bas que le niveau de la terre).

Le stade principal, avec une piste de 400 m. est arrangé sur une pelouse de gazon, obtenu par l'ensemencement d'une couche de 25 centimètres de terre fertile, apportée ad hoc, par un mélange spécial de graines d'herbes. Ce stade a son niveau supérieur à la hauteur de la ligne qui serait tirée entre les poteaux des buts, à leur base. La piste, pour plus d'élasticité a reçu une couche de tourbe recouverte de



Leçon de boxe a l'Institut Central d'Education Physique.

scories. Sur un fond de sable (sans drainage) sont posées: une couche de briques cassées menu, d'une épaisseur de 15 centim, 10 centimètres de scories, 3 centim, de tourbe, 6 centim, d'un mélange d'argile et de gros sable.

Un autre stade avec une piste de 500 mètres; en outre un stade spécial sur gazon pour jeux mobiles. En outre une route de circuit, qui est couverte de scories, aplanie à l'aide d'un rouleau compresseur et qui peut servir pour des courses de longue distance.

Le court principal de tennis est obtenu en préparant le sol jusqu'à une profondeur de 2,50 m. A côté se trouvent des terrains pour 6 courts ordinaires sur terrain naturel.

Le reste du terrain est occupé par le beau parc de l'Institut situé sur un terrain ondulé. On a le projet d'arranger dans ce parc ombragé de vieux pins et de vieux chênes, des camps de cours de vacances.

LES COURS.

L'Institut a un cours principal d'une durée de deux ans et des cours d'une durée moindre; recommandés par le Ministère des Cultes et de l'Instruction publique ou bien par le Ministère de la Guerre.

Le cours principal pour les civils (étudiants et étudiantes) est organisé de la manière suivante: les étudiants suivent pendant les vacances un cours d'essai de 2 semaines; ce cours est organisé spécialement afin de pouvoir faire le choix des meilleurs candidats et permettre aux personnes refusées, de choisir une autre carrière.



Equipe de „Cracovia“—le meilleur club de football association.

Les candidats acceptés se présentent en automne pour le premier trimestre, qui dure jusqu'à Noël. Ce cours est suivi par un cours de ski et par un second trimestre; ensuite a lieu, en été, un séjour de dix semaines dans un camp pour l'apprentissage du métier d'instructeur.

Pendant la seconde année les études suivent le même cours, moins le séjour au camp.

Les officiers, admis au cours, le suivent pendant un an (selon un programme spécial). Ce cours de deux ans exige un travail qui dure au total plus de 200 jours. Il y a 36 heures de travail par semaine. Le mercredi et le samedi les après-midi sont libres. Pendant la période d'hiver les classes durent de 8 heures à 15 heures, pendant la période d'été de 8 à 12 heures et de 17—19 heures.

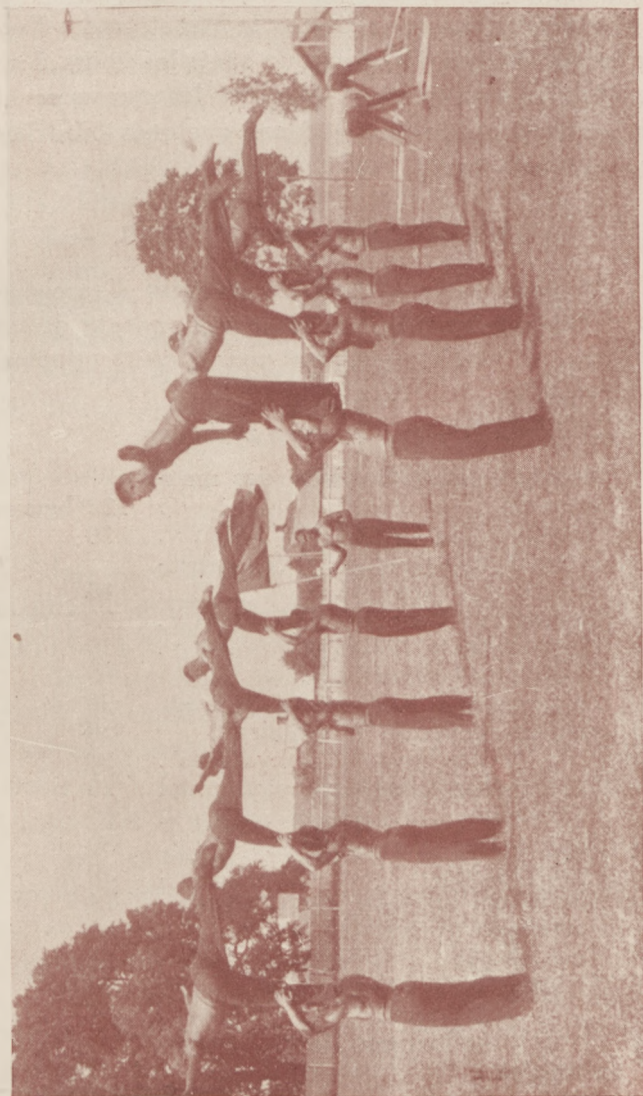
Les personnes, ayant terminé le cours de deux ans, ont le droit de passer un examen d'instituteur devant une commission nommée par le Ministère des Cultes et de l'Instruction Publique, et, l'ayant subi — de recevoir la place de moniteur d'éducation physique dans les écoles secondaires et supérieures.

Il est prévu, qu'il sera possible de retenir quelques étudiants pour une troisième année d'études afin de leur permettre d'acquérir des connaissances spéciales dans différents domaines des sciences théoriques.

Les cours, recommandés par le Ministère de la Guerre, sont les suivants:

des cours de trois mois de gymnastique sportive pour les officiers;

des cours de six mois de sports pour les sous-officiers. En outre;



Equipe olympique de gymnastique.

des cours, de 4 à 6 semaines, pour les volontaires de l'entraînement militaire et pour les instructeurs des organisations pour la jeunesse.

Les cours recommandés par le Ministère des Cultes et de l'Instruction publique sont: les cours d'instruction complémentaire pendant les vacances et les cours de spécialisation (dans quelques branches de sport seulement).

LE PROGRAMME DES ETUDES.

Le programme réglant les matières d'enseignement et le nombre d'heures réservé à chacune de ces matières est établi comme suit pour le cours principal de deux ans.

Leçons et Travaux pratiques

1	Anatomie et mécanique des mouvements	122 heures
2)	Antropologie	10
3)	Organisation de l'E. P. et de l'entraînement militaire	10
4)	Biologie et biométrie	70
5)	Physiologie	150
6)	Physique et chimie	60
7)	Gymnastique médicale et massage	30
8)	Hygiène générale et scolaire	50
9)	„ des exercices physiques .	20
10)	Etudes pour connaître le pays natal	26
11)	Pédagogie	60
12)	Aide en cas d'accident	30
13)	Psychologie	50
14)	Instruction militaire et scoutisme .	24
15)	Sociologie	16
16)	Technologie	22
17)	Théorie de la gymnastique	90
18)	„ des sports	100
19)	„ et histoire de l'éducatiaon physique	70
	<hr/>	
	Total	1010 heures

Exercices

	Section masculine	Section féminine
1. Gymnastique	288	326
2. Exercices méthodiques	112	114
3. Jeux mobiles	26	72
4. „ sportifs.	122	95
5. Natation	40	40
6. Athlétisme	104	84
7. La lutte à la baïonnette	30	—
8. Boxe	52	—
9. Lutte	15	—
10. Escrime	113	96
11. Danses populaires	40	50
12. Rythme & plastique	—	65
13. Ski	190	190

Total: 1.132 heures 1.132 heures

En dehors de ces heures: aviron, cyclisme, tir etc.

LES ETUDIANTS.

Les candidats qui veulent suivre le cours principal de l'Institut doivent présenter leurs demandes par écrit à la Direction de l'Institut.

Les candidats doivent: présenter un certificat de fin d'études („matura“) (gymnase, école réale ou séminaire), avoir atteint l'âge de 18 ans, avoir un certificat de bonne santé et avoir les dispositions requises pour le métier d'instructeur physique.

Les demandes doivent être faites en juillet. Les candidats seront soumis à des épreuves de leurs facultés physiques, à un examen dénicel et à des épreuves psychophysiques.

Les officiers sont admis au cours d'un an par ordres spéciaux du Ministère de la Guerre — aux autres cours — par ordre des Chefs des Corps d'Armée, selon un roulement spécial.

Le nombre des étudiants est de 40 — pour le groupe masculin et de 30-pour le groupe féminin, en tout — 70 personnes, ce qui fait 140 personnes pour les deux cours annuels. Il y a en outre 200 officiers au cours principal.

En 1929—30 l'Institut a admis: à ses cours: 66 étudiantes, 57 étudiants et 45 officiers.

L'INTERNAT.

Les études à l'Institut diffèrent foncièrement des études universitaires du fait que les étudiants doivent loger et se nourrir à l'Institut afin de profiter au mieux du temps dont ils disposent et pour ne pas être fatigués par un surcroit de travail qu'ils auraient à faire, s'ils avaient à gagner leur vie.

Ceci permet à la Direction de contrôler la nutrition, le sommeil et le genre de vie des étudiants. Tout cela est nécessaire pour garantir à la jeunesse étudiante de bonnes conditions hygiéniques.

Les frais d'internat sont fixés chaque année et leur paiement effectué mensuellement selon le nombre des cours passés à l'Institut.

L'Institut fournit aux étudiants tout ce dont ils ont besoin en fait de nourriture et les loge (une chambre pour deux). Les chambres sont meublées, l'éclairage et le chauffage sont compris dans le prix de la chambre. Une somme supplémentaire est perçue pour frais de bureau, pour le repassage du linge, l'abonnement à la bibliothèque et les soins médicaux.

LA PRESSE SPORTIVE

La presse sportive polonaise a fait de très grands progrès pendant les dernières années. Voici la liste des principaux organes :

„PRZEGLĄD SPORTOWY" — 10-e année — paraît 2 fois par semaine. Adresse: Varsovie, Marszałkowska 3.

„STADJON" — 8-e année — hebdomadaire. Adresse: Varsovie, Galerja Luxemburga.

„START" — 4-e année — bi-hebdomadaire, organe du sport féminin. Adresse: Varsovie, Górnośląska 20.

„SPORT WODNY" — 6-e année — bi-hebdomadaire, organe des sports nautiques. Adresse: Varsovie, Galerja Luxemburga.

„SPORT ZIMOWY" — 2-e année — mensuel, traite les questions des sports d'hiver. Adresse: Varsovie, Galerja Luxemburga.

„ZIMA" — 2-e année — mensuel, organe des sports d'hiver. Adresse: Krakow, Studencka 27.

„STRZELEC" — 10-e année — hebdomadaire. Adresse: Varsovie, Długa 50.

„WYCHOWANIE FIZYCZNE" — 11-e année — mensuel, traite les questions de l'éducation physique. Adresse: Poznań, Chelmońskiego 20.

„AUTOLOT" — 3-e année — hebdomadaire, traite les questions des sports mécaniques. Adresse: Varsovie, Szkolna 8.

„NA STRAŻY" — 4-e année — bi-hebdomadaire, organe de la préparation militaire. Adresse: Katowice, ul. Jagiellońska.

„SPORT" — 1-e année — hebdomadaire. Adresse: Katowice, Pocztowa 11.

„AUTO" — 9-e année — mensuel, organe des automobilclubs de Pologne. Adresse: Varsovie, Szucha 10.

„JUNAK" — 2-e année — hebdomadaire, organe de la préparation militaire. Adresse: Poznań, Babińskiego 2.

„MŁODY LOTNIK" — 2-e année — mensuel, traite les questions de l'aéronautique. Adresse: Varsovie, Chmielna 27.

„KURJER SPORTOWY" — 6-e année — hebdomadaire. Adresse: Cracovie, Wielopole 1.

Les agences télégraphiques:

„CENTROSPORT" — 6-e année — communiqué quotidien. Adresse: Varsovie, Marszałkowska 48.

„PAT" — supplément sportif quotidien. Adresse, Varsovie, Mokotowska 14.

„POLSKIE RADJO" — supplément sportif quotidien par radio. Adresse: Varsovie, Zielna 25.

Le Secrétariat de l'Association des Journalistes et Publicistes Sportifs de Pologne se trouve à Varsovie, rue Szkolna 8/3.
