



82767

I

1908

P

ZAKOPANE

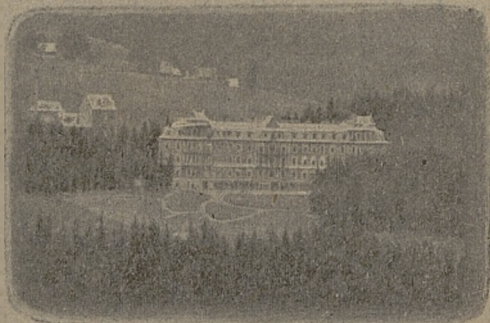
1908

BEZPŁATNIE.

SANATORYUM

dla chorych piersiowych

Dra K. DŁUSKIEGO w Zakopanem.



Otwarte przez cały rok. — Wspaniały widok na Tatry. Lasy świerkowe. — Wystawa wszystkich pokoi południowa. — Obszerne leżalnie dla leczenia klimatycznego. Wzorowe urządzenia pod względem higieny. — Oświetlenie elektr. — Kanalizacja, windy, kąpiele i natryski. Ogrzewanie centralne. — Wodociąg zimnej i gorącej wody na wszystkich piętrach. — Cena całkowitego utrzymania wraz z opieką lekarską wynosi 9 K. dziennie. Pokoje od 2 K. dziennie. — Powozy na zamówienie do pociągu. — Poczta, telefon i telegraf w Zakładzie.

1908

Biblioteka Jagiellońska



1002026692

Zakopane

(z planem sytuacyjnym).

na stronic 36.

Wydawnictwa rok 2.

Naśladownictwo zastrzeżone.

Kraków · 1908

Nakładem Domu Komisowego A. Modliński i Ska w Zakopanem.

Drukarnia i stereotypia A. Koziańskiego w Krakowie.

Uprasza się zabierać na własność!



Zakład wodoleczniczy Dra CHRAMCA

W ZAKOPANEM, NA CHRAMCÓWKACH

otwarty cały rok.

Kąpiele zwykłe, solankowe i gazowe. Wielki ogród do kąpieli powietrznych. — Zakład gimnastyczny systemu Zandera. — Kąpiele elektryczne i mięsienie. — Dyeta zwykła, biała, jarska i specjalna przy skazach moczowych, cukrowych i surawiovych. Opis szczegółowy patrz str. 44.



82.767/1/2

Brak prospektu, informującego przyjezdnych o szczegółach koniecznych do zamieszkania, choćby na krótki czas w Zakopanem, dotkliwie odczuć się dawał.

Nie stać nas na wydawnictwa wspaniałe, jakie tysiącami rozsyłają uzdrowiska zagraniczne, oń nas bogatsze, ale chcąc tej koniecznej potrzebie zadosyć uczynić, wydajemy niniejszy przewodnik po Zakopanem.

Obejmuje on wskazówki dla leczących się i dla turystów, wyczerpujące informacye miejscowe, zestawienie tych informacyj w języku francuskim i niemieckim i plan sytuacyjny Zakopanego.

Wierzymy, że Publiczność, odwiedzająca Zakopane, przyjmie tę książeczkę przychylnie i w ten sposób pomoże nam do większego wydawnictwa w roku przyszłym.

Wydawcy.



Lecznica chirurgiczna

Dra Jana Gawlika

w Zakopanem

przy ulicy „na Rynek“ L. 11.

OTWARTA CAŁY ROK.

Sala operacyjna urządzona według wymagań obecnej doby. — Pokoje dla chorych stałych. Wodociąg zimnej i gorącej wody. — Łazienka.



Zakopane jako uzdrowisko.

Podał Dr. JÓZEF ŻYCHON, lek. st. klimat.

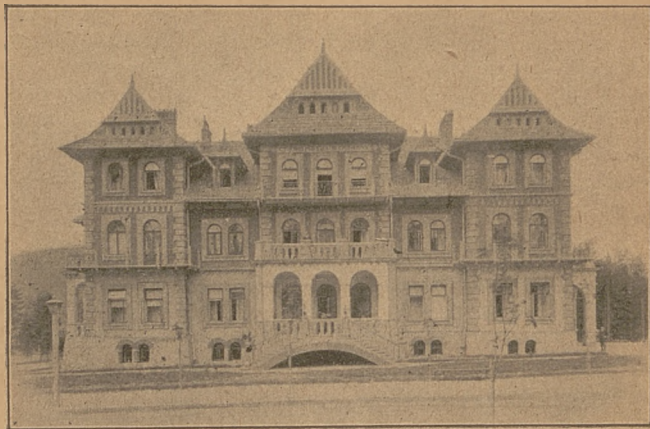
Jeżeli przyjmiemy, że leczenie klimatyczne uznano przed laty 40 za jedynie skuteczną broń w walce z gruźlicą, to Zakopane położyło już w tej walce poważne zasługi, gdyż urzędownie na mocy zezwolenia Namiestnictwa zostało utworzone uzdrowisko (stacya klimatyczna) w Zakopanem już w roku 1885, a zatem przed 23 laty.

Położenie geograficzne (Długość wschodn. od Greenwich 20°, szerokości północn. (49°18') wzniesienie nad poziom morza (900 m—1000 m), osłona od zimnych wiatrów (Gubałówka), przepuszczalność gruntu, nadają klimatowi naszemu cechy klimatu górskiego.

Klimat ten hartuje organizm i podnieca przemianę materyi.

Przedewszystkiem zatem wskazanym jest pobyt w Zakopanem w chorobach płucnych: w skłonności do gruźlicy, w jej początkach i w dalszych stadyach tej choroby przy przebiegu przewlekłym; w nieżytach nosa, gardła, krtani, tchawicy i oskrzeli, dla ozdowieńców po zapaleniu płuc, opłucnej, po operacyach gruźliczych ognisk kostnych, skórnych i gruczołów chłonnych i po przebyciu wszelkich chorób ostrych.

Poza tem nadają się do leczenia w Zakopanem wszelkie nerwice, niedomogi nerwowe, czyli neurastenie, choroba Basedowa, choroby narzędzi trawienia, w szczególności ze zboczeniami czynnościowemi, zimnica, choroby jak bezkrwi-



„Hotel Stamary“

przy ulicy Marszałkowskiej

Pensjonat pierwszorzędny

Centralne ogrzewanie. — Łazienka. — Jennis.

W parku przy hotelu grywać będzie muzyka.

Pokoje en pension 8—15 kor.

sto
i t.
roz
nyo

gie
wik
ser
i z

40
zwa
wia

tego
cym

leps

I i

klac

zim

mów

stawa

jedn

osia

jedy

dwó

zaś

brej

w n

dzie

urzą

wórz

warto

stość i blednica, choroby przemiany materyi jak otyłość i t. p. Jest to doskonała miejscowość dla pobytu dzieci słabo rozwiniętych i idealne miejsce wypoczynku dla zmęczonych czy to fizyczną czy umysłową pracą.

Źle znoszą klimat Zakopanego chorzy z ostrym przebiegiem gruźlicy, lub ze zmianami gruźliczemi rozległemi, z powikłaniami gruźliczemi, bardzo wrażliwi, ludzie z wadami serca, ze znacznemi zmianami w układzie naczyniowym i znaczną rozedmą płuc.

Ponieważ Zakopane jest bardzo rozległe, bo zajmuje 40 klm², nie jest ścięśnione i zbytnio zabudowane, i pozwala przyjeżdżającemu, bez niebezpieczeństwa dla jego zdrowia, urządzić sobie pobyt i po miejsku i po wiejsku.

Zakopane nadaje się do pobytu przez rok cały, i dlatego stara się komisya klimatyczna zapewnić przyjeżdżającym o jakiegokolwiek porze te same udogodnienia. Co raz lepsze połączenia kolejowe, przez cały rok kursujące wagony I i II kl. między Krakowem i Zakopanem, skrapianie dokładne dróg i ulic latem, a oczyszczanie chodników ze śniegu zimą, coraz większa ilość hoteli, pensyonatów, will i domów do wynajęcia, na zimę zaopatrzonych i coraz lepiej stawianych i urządzanych, oświetlenie ulic przez cały rok jednakowe, coraz większa ilość lekarzy, stale w Zakopanem osiadłych, przekształcają Zakopane na uzdrowisko z naszych jedyne, przez cały rok otwarte. Zakopane posiada od lat dwóch własny, doskonale zbudowany wodociąg, sprawa zaś kanalizacyi, tak koniecznej dla Zakopanego jest na dobrej drodze, tak, że z pomocą Rządu i Kraju z pewnością w niedalekiej przyszłości przeprowadzoną zostanie.

Tymczasem czyszczenie Zakopanego odbywać się będzie z całą dokładnością, z pomocą przedsiębiorstwa. Ustępy urządza się systemem beczulek ruchomych na torfie, na podwórzach i przy ulicach ustawia się skrzynie na śmiecie. Zawartość beczulek i skrzyń wywozi się poza Zakopane.



HOTEL „SKOCZYSKA“

40 pokoi. — Duże słoneczne werandy.
 Dwie łazienki. — Urządzenia pierwszorzędne.
 Lawn-tennis betonowy. — Powozy i konie.

Rok cały otwarty.

Pokoje z całym wykwintnem utrzymaniem 8—15 kor.
 Od 1. kwietnia do 15 czerwca i od 1 października do
 1 grudnia ceny o 20% niższe.

te
 rz
 ws
 2
 za
 na
 nyc
 by
 lat
 ki
 zir
 od
 4 a
 tem
 wi
 bie
 cele
 nie
 siad
 tory
 o 4
 Drov
 Chra
 Dr.
 Niez
 via
 Sch
 Z
 acy
 7a
 A

Posiadamy kilka wygodnie urządzonych hoteli i hoteli-pensyonatów, kilka dobrych restauracyj, rzeźnię, piekarnie, mleczarnie i filię krakowskiego Fermentu, (mleko Miecznikowa), aptekę, 2 droguerye i kilka handli wiktuałów, bogato zaopatrzonych. Poza tem mamy blisko 50 pensyonatów i kilkadziesiąt will i domów, odpowiednio urządzonych. Wymagamy, by były one połączone z wodociągiem, by miały łazienkę, by urządzenia wewnętrzne pozwalały na łatwe ich oczyszczenie, względnie odkażenie. Po wszystkich gościach, mieszkających w Zakopanem zimą w pensyonatach, będziemy przeprowadzać odkażenie parą formalinową, do czego posiadamy 4 aparaty Baumana i odpowiednio wyszkoloną służbę. Poza tem wszyscy lekarze, ordynujący w Zakopanem, są obowiązani donosić lek. St. klimat. o spostrzeżonych przez siebie wypadkach chorób zakaźnych (nie wyłączając gruźlicy) celem przeprowadzenia odkażenia.

Co do innych chorób zakaźnych, to z reguły leczenie ich przeprowadzamy w miejscowym szpitalu, który posiada osobny oddział izolacyjny.

Z zakładów leczniczych, prócz wzorowego Sanatorium Dra K. Dłuskiego, a oddalonego od Zakopanego o 4 klm. znajduje się w Zakopanem jedno małe Sanatorium Drowej Hawrankowej, dwa Zakłady wodolecznicze: Dra A. Chramca i Zakład wodoleczniczy przy pensyonacie „Hygea“. Dr. Jan Gawlik posiada własną chirurgiczną lecznicę. Niezamożna młodzież ucząca się, mieści się w Domu Zdrowia „Pomoc Bratnia“, nauczyciele i nauczycielki w swoim Schronisku“.

Zanim powstanie w zasadzie postanowione biuro informacyjne, wiadomości co do mieszkań i cen udziela Komisja klimatyczna.

A zatem można urządzić sobie w Zakopanem życie i wy-

PENSYONAT „LILIANA“

Położenie suche i słoneczne.
Jadalnia i czytelnia z dużą
werandą i tarasem południo-
wym. Kanalizacja, wodociąg,
Telefon.

Cena pokoju „en pension“ 8 do 14
Kor. dziennie.

Od 15 września do 15 czerwca
ceny niższe. — Osoby, dotknięte
chorobami zakaźnymi, nie są przy-
mowane.



odn
ach,
vedl
dka:
ażen
owy
ie o
z ob
ego
hocia
owis
tale
ego,
popr



po

Pe
Ro

odnie i tanio, mieszkać w Zakładach leczniczych w hotelach, czy pensyonatach, we willach, czy chatach góralskich, według potrzeby i upodobania. Przy ścisłym przestrzeganiu zaleceń lekarzy, nie należy obawiać się zarażenia się gruźlicą, nie wyszukiwać koniecznie mieszkań górskich, ale wystarczy upewnić się tylko, czy dane mieszkanie odkażonem zostało i tego zawsze wymagać. A chociaż w obecnych warunkach nie możliwym jest podział Zakopanego na Zakopane dla chorych i Zakopane dla zdrowych, chociaż obecnemu Zakopanemu wiele jeszcze brakuje do stanowiska światowej stacji klimatycznej, to przecież idziemy dalej naprzód według planu, na daleką przyszłość zakreślonego, a tymczasem możemy pomieścić u siebie szukających poprawy zdrowia i rozrywek i wycieczek.

Willa „Wiosna“

Pensyonat

położony w nowej, mało zabudowanej części

Zakopanego

przy ulicy Sienkiewicza l. 17.

Pokoje z utrzymaniem od 5 do 8 kor.

Rozległy widok na Tatry.

„KLEMENSÓWKA”

HOTEL-PENSYONAT

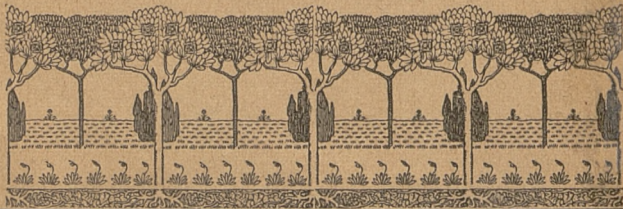
w najpiękniejszym i najzdrowszym położeniu
przy ul. Jagiellońskiej,

wśród 4-morgowego parku. Zupelnie
nowo wykwintnie urządzony.
Pokoje od 2 koron dziennie. Pokoje
„en pension“ od 7 koron dziennie.

Piersiowo chorych nie przyjmuje się.

Własne łazienki. Lawn-tennis. Konie i powozy.

Prospekta na żądanie.



jak

W
tate
który
o now
zbiore
siatki
kraju
czosci
wiony
dr. C
ry. N
uryst
na z
vtedy
vilej
nictwa
owst.
obie
hniar

Zakopane

jako stacya turystyczna i najłatwiejsze
wycieczki.

Skreślił MARYUSZ ZARUSKI.

W ostatnich latach ubiegłego stulecia słownik nasz wzbogacił się pomiędzy innymi dwoma nowymi wyrazami: taternik, taternictwo. Sam fakt powstania tych słów, których brak poprzednio nie dawał się odczuwać, świadczy o nowych warunkach, o nowych potrzebach naszego życia zbiorowego. Niedawno względnie, bo jakie trzy, cztery dziesiątki lat temu, dowiedzieliśmy się, że na południu naszego kraju posiadamy zakątek górski pod względem malowniczości, dzikości i bogactwa przyrody nie ustępujący osławionym terenom alpejskim Europy. Odkrycia tego dokonał dr. Chałubiński. Odtąd zaczęła się wędrówka Polski w Tatry. Nie odrazu wszakże oceniliśmy w całej pełni znaczenie turystyki górskiej i względy moralne, którym istnienie swoje ma zawdzięcza. Był czas, kiedy wycieczki w Tatry, mające wtedy charakter wypraw w nieznanne kraje, stanowiły przywilej ludzi bogatych i żądnych wrażeń niezwykłych. Taternictwa jeszcze nie było. Od roku wszakże 1874, kiedy powstało Towarzystwo Tatrzańskie, które za cel postawiło sobie „umiejętne badanie Karpat i Tatr, oraz rozpowszechnianie zebranych o nich wiadomości, zachęcanie do ich



Zakopane, „HYGEA“ Krupówki 7

Pensjonat dyetetyczny i hydropatyczny
otoczony ogrodem z rozległym widokiem.

POKOJE DUŻE, SŁONECZNE, WYSOKIE,
wybornie zaopatrzone na zimę.

KUCHNIA DOSKONAŁA NA SWIEŻEM MAŚLE

Ogromne werandy do kuracji klimatycznej

Zabiegi wodolecznicze, Ciepłe wanny w ogrodowym pawilonie.

Pokój z całym utrzymaniem 6—12 koron.

Właścicielka: *Marya Turzyma*

zwie
tam
rucl
się
rakt
dziś
zwie
ale
rakt
podo
terni
N
skieg
się T
się z
Liptó
przes
górska
ludni
żnie
ludni
nocne
dne o
strony
nia T
trudni
z tam
Tatrze
nia uc
ścieżki
i zaop
cuchy,
kie pi
Tow.

zwiedzania, tudzież ułatwianie przystępu do nich i pobytu tamże swoim członkom, oraz badaczom przyrody i artystom, ruch turystyczny został ujęty w łożysko, które, pogłębiając się i rozszerzając, doprowadziło go do obecnego stanu, charakteryzującego się słowem: taternictwo. Istotnie, mamy dziś taterników i taternictwo. Mamy dziś ludzi, dla których zwiedzenie Tatr od czasu do czasu nie jest już rozrywką, ale prawdziwą potrzebą duszy i ciała. Są to taternicy, a charakter swoisty ich wycieczek, wyróżniający je od innych podobnych, tworzy odłam turystyki górskiej: polskie taternictwo.

Na przestrzeni 60 kil. w powietrznej linii, od Salatyńskiego i Siwego Wierchu aż po Jaskinie Bielskie rozsiadły się Tatry właściwe, ramionami grzbietów swoich opierając się z jednej strony, od wschodu, o Spiz, z drugiej o Orawę; Liptów i Podhale zamykają je od południa i północy. Na przestrzeni tej, obejmującej z góry 1000 kil. kw. łańcuchy górskie idą od wschodu na zachód, odnogi zaś ich na południe i północ, wskutek czego doliny Tatrzańskie przeważnie rozciągają się w tych ostatnich kierunkach. Od południa Tatry spadają łagodnymi zboczami, od strony północnej urywają się nagle, tworząc olbrzymie przepaści, trudne do przejścia „żleby“ i „krzesanice“. Wogóle od polskiej strony Tatry są niedostępne. To też zadanie „uprzystępnienia Tatr“ dla Towarz. Tatrzańkiego jest bez porównania trudniejsze niż dla pokrewnych towarzystw węgierskich z tamtej strony. Oddać wszakże należy sprawiedliwość Tow. Tatrzańskiemu, że w przeciągu niezbyt długiego swego istnienia uczyniło wiele w tym kierunku, i dziś wszystkie niemal ścieżki, górskie „perci“ bardziej zwiedzane są wyznaczone i zaopatrzone w odpowiednie udogodnienia, jako to: łańcuchy, kłamry, drabinki, stopnie kamienne itp. Na wszystkie prawie szczyty polskie perci są przeprowadzone. — Tow. Tatrzańskie posiada również w kilku miejscach schro-



„Warszawianka“

Pensjonat cały rok otwarty. Pokoi 40
zwróconych werandami do słońca; —
park świerkowy — dom skanalizowany
wodociągi — łazienka.

Cena od 6 Kor. do 10 Koron dziennie.

niska, gdzie za niewielką opłatą można znaleźć nocleg i dostać posiłku według cennika, wyznaczonego przez Towarzystwo. Ono też stworzyło i dozoruje instytucję przewodników, rekrutujących się wyłącznie z miejscowych górali.

Najbardziej znanem i zwiedzaniem przez turystów i nie-turystów jest Morskie Oko i Staw Czarny — jeziora w głębi gór, otoczone wspaniałymi granitowymi ścianami Mięgoszowieckiego, Rysów, Żabiego i Siedmiu Granatów. Doskonała szosa, prowadząca do tych jezior, wije się lasami z początku w stronę Tatr Bielskich a później doliną Białej Wody i Rybiego potoku, odsłaniając co chwila niezrównane widoki na najwyższe szczyty Tatr; Garluch, Lodowy i Łomnicę z przyległymi mniejszymi. Obecnie szosa ta otrzymała połączenie z szosą węgierską, idącą naokoło Tatr Wysokich (wschodnich) do Jaskiń Bielskich, i dalej — do Łomnicy Tatrzańskiej, Smokowców, i jeziora Szczyrbskiego, skąd droga oddala się nieco od gór i biegnie wzdłuż linii kolei żelaznej. Komu zdrowie lub siły nie pozwalają na wycieczki piesze w góry, ten znajdzie pełnię estetycznych wrażeń, przejechawszy wspomnianą drogą na tamtą stronę gór — na stronę węgierską. Kto zaś nie uchyla się od trudów pieszej górskiej wycieczki, ten idzie do Morskiego Oka — zwykle przez Zawrat, wąską przełęcz pomiędzy Świnnicą a Koziami Wierchami do doliny Pięciu Stawów polskich, skąd przez Miedziane albo przez Świstówkę w 2 — 3 godziny dostaje się do Morskiego Oka.

Jednodniowe wycieczki na Gewont (1.900 m.) Czerwone Wierchy (2.128 m.), Świnnicę (2.306 m.), Kozie Wierchy (2.295 m.), Krzyżne (2.110 m.), należą do najbardziej ulubionych przez ogół polskich turystów. Mniej zwiedzana jest skończona w r. zeszłym ścieżka zwana „Orlą percią“ — jedyna w swoim rodzaju ścieżka w całych Tatrach, idąca granią wzdłuż całego grzbietu górskiego od podnóża Wołoszyna aż do Zawratu.

Nie zliczyć tutaj pięknych i ciekawych dróg w Tatrach



PENSYONAT

„SZALAŚ”

zdala od ulicy.

Pokoje słoneczne, tynkowane.

Kanalizacya, Łazienka, Wodociąg.

Kuchnia smaczna i zdrowa.

Lawn-Tennis.

Ceny od 5-ciu do 8-miu koron.

polsk
mien
cowe

która
skiej
nier
tylko
dnej
tury
giers
Kość
Pod
prze
łuch
albo
otoc
Rog
do J

praw
czny
i pie
wno
styc

ziom
śnie
spor
pow
któr
Giew
zanc
nart

polskich. Większa ich część rozchodzi się na kształt promieni z ogniska — z miejscowości zwanej Kuźnicami, krańcowego punktu drogi kołowej od Zakopanego.

Nie kończą się wszakże Tatry na granicy węgierskiej, która biegnie graniami i obejmuje z trzech stron klin polskiej ziemi należący do Galicyi; węgierskie Tatry stanowią nierozzerwalną całość z polskimi, a ponieważ granica istnieje tylko na papierze, Tatry dostępne są dla turystów tak z jednej jak i z drugiej strony. Więc od Morskiego Oka idą turyści przez Rysy do stawu Popradzkiego na stronę węgierską — skąd blisko już do Szczyrbskiego jeziora; przez Kościeliską dolinę, przełęcz Tomanową i dolinę Cichą do Pod Bańskiej, a stamtąd na szczyt Krywania (2.596 m.); przez Polski grzebień do doliny wielickiej i na szczyt Garlucha (2.663 m.) najwyższy w Tatrach, przez Rochatkę albo przełęcz Lodową do doliny Pięciu Stawów Spiskich, otoczonej wspaniałemi graniami Łomnicy, Durnego, Baranich Rogów i Lodowego; przez Koperszady w Tatry Bielskie, do Jaskiń, do doliny Kieżmarskiej.

Za Chochołowską doliną — Tatry Zachodnie zupełnie prawie przez turystów nieuczęszczane i pod względem turystycznym mało zbadane, a jednak przedstawiające ogromny i piękny teren do górskich wycieczek. W przyszłości z pewnością staną tam schroniska, będą przeprowadzone turystyczne ścieżki. Dziś wszakże ich niema.

Zima w Zakopanem — ze względu na wysokość nad poziomem morza (przeciętnie 860 m.) i pasma gór wysokich, śnieżna i długa. To też znany od lat kilku zaledwie tutaj sport narciarski rozwija się znakomicie. W roku ubiegłym powstał „Zakopiański Oddział Narciarzy Tow. Tatrzańskiego“, który w kronice swej, nie licząc bliższych szczytów, jak: Giewont, Czerwone Wierchy, Goryczkowy, Kasprowy, ma zanotowanych kilkanaście dalekich górskich wycieczek na nartach („Ski“), między innemi na Kozi Wierch (2295 m.),

Willa
„pod Matką Boską”

ulica Ogrodowa L. 4.

Pensyonat
 Ireny Sadowskiej

z pięknym widokiem na Tatry.

Urządzenie wygodne. Pokoje suche,
 słoneczne. Kuchnia zdrowa i smaczna.

Fortepian na miejscu,

Opieka staranna.

Ceny przystępne.

Gra
 bier
 rów
 ko
 inn
 lycz
 obe
 styl
 zdr
 Zab

Zab
 z k
 Ta
 reg
 spe
 prz
 się
 ch
 nie

prz
 do
 rac
 prz
 mi
 95
 od
 od

dra

Granaty (2232 m.), Żółtą Turnię (2088 m.), Polski Grzebień (2208 m.), Przełęcz Koprową i Basztę Skrajną. Osobita również zwiedzona została na nartach. Teren w pobliżu Zakopanego znakomicie się nadaje oprócz jazdy na „ski“ do innych sportów zimowych, jak zjeżdżanie z gór na saneczkach, łyżwowanie i t. p. Wątpić nie można, iż nowe towarzystwo, obejmujące statutem swym wszelkie sporty zimowe i turystykę, dołoży starań dla obudzenia zainteresowania ogółu zdrowymi i pięknymi sportami zimowymi, i że z czasem Zakopane stanie się polskim Davos.

* * *

Kto ma za zamiar zaznajomić się z najbliższą okolicą Zakopanego, powinien udać się na Gubałówkę (1123 m.), z której roztacza się wspaniały, panoramiczny widok na całe Tatry, najpiękniejszy przed zachodem słońca. Droga od starego kościółka przy ul. Kościeliskiej przez Gładkie trwa niespełna 1 godz. Na szczycie Gubałówki krzyż, postawiony przez dra Chałubińskiego i małą gospoda. Wiele osób udaje się koleją lub końmi do Poronina, ażeby oglądać z wierzchołka Galicowej Grapy (1 godz. drogi od podnóża) niezrównany widok na Tatry Wysokie.

Z Jaszczurówki, do której prowadzi dobra szosa przez wieś Bystre (4 km. od Zakopanego) warto się udać do doliny Olczyskiej (40 min. drogi pieszej od restauracji), żeby obejrzeć Wywierzysko Olczyskie, dające przeszło 1000 l. wody na sekundę. Z Bystrego w kilkanaście minut można wejść na wzgórze zwane Koziniec (około 952 m.), skąd piękny widok na pasmo Tatr, poczynając od Hawrania po Osobitą. Na Koziniec idzie się także ścieżką od Muzeum Chałubińskiego 20 minut.

Gdybyśmy z dol. Olczyskiej udali się na zachód leśną drogą na przełęcz Oblaz między Nieborakiem a Bocza-

Willa „DWAREK-PODLASIE“

ulica Zamoyskiego

Pensjonat Drzewieckiej

Świeżo z komfortem urządzony,
o 26 jasnych, słonecznych poko-
jach z balkonami i widokiem na
potok i góry.

Urządzenia higieniczne (wodociągi,
kanalizacya, łazienki, korytarze
ogrzewane).

Kuchnia wykwintna. — Usługa wzorowa.

Ceny przystępne.

niem
biesk
Nos
żni
należ
mien
dnim
potka
szczy
7
most
do s
zgałę
waw
późn
do o
w r.
Od I
O
leży
hałę,
polec
zach
za z
biało
nad
Na l
znaki
Bra
do Z
kach,
paneg
Ryne
znaka

niem, moglibyśmy dążyć ścieżką na płu. za znakami niebieskimi a później białymi w 45 m. dostać się na szczyt Nosala (1215 m.), na który zwykle wchodzi się od Kuźnic (4 km. od Zakopanego, Restauracya). Idąc od Kuźnic należy przejść przez mostek na Bystrej i kładkę na strumieniu, płynącym z Jaworzynki, i udać się w kierunku wschodnim drogą za żółtymi znakami. Niebawem na rozstaju natkamy inną z białymi znakami i ta wyprowadzi nas na szczyt Nosala (40 m. od Kuźnic).

Z Kuźnic, przeszedłszy most na Bystrej, i skręciwszy za mostem na prawo brzegiem potoku, w 15 min. dojdziemy do szafasów na hali w Jaworzynce. Idąc dalej, do rozgałęzienia się doliny Jaworzynki na dwie drogi i, skierowawszy się w prawo z początku za czerwonymi znakami, później, w pobliżu Kopy Magury, za niebieskimi, dojdziemy do otworu Groty Magury, w której kilkakrotnie (także w r. ubiegłym) znajdowano kości niedźwiedzia jaskiniowego. Od Kuźnic do groty $1\frac{1}{4}$ godziny drogi.

Groty w Kasprowej i Goryczkowej zwiedzać należy z przewodnikiem. Natomiast przechadzka z Kuźnic na halę, zwaną Kalatówkami, trwająca 30 m., godna jest polecenia. Droga wiedzie od restauracyi w kierunku pld. zachodnim pod górę (pustelnia br. Albertanów), z początku za znakami biało-czerwonymi a potem bez znaków (znaki biało-czerwone skręcają się w prawo i prowadzą ku ścieżce nad Reglami). Z Kalatówek możemy przejść przez przełęcz. Na Patykach (inaczej zwana przełęczą Białego) w górę, znaki niebieskie prowadzą do Wrótek czyli Szklannej Bramy do doliny Białego (potoku) i wrócić doliną tą do Zakopanego. Droga ta, zwłaszcza od przełęczy. Na patykach, niezmiernie malownicza. Do doliny Białego z Zakopanego możemy się dostać w 45 min., idąc drogą przez Rynek w kierunku południowym do lasu, a w lesie za znakami białymi. W dolinie turnia zwana Kazalnicą.



„DORA“
 ULICA CHAŁUBIŃSKIEGO
 PENSYONAT
 F. OSBERGEROWEJ

DOM SKANALIZOWANY,
 WODOCIĄGI, ŁAZIENKA,
 KUCHNIA WYBOROWA,
 CENY UMIARKOWANE.

Do
 gą
 wki
 Reg
 skąd
 linę
 biał
 pod
 też
 linie
 altar
 E d v
 Str
 się
 kość
 Pus
 altar
 wada
 mię
 Sk a
 która
 się
 Giew
 Grot
 łącz
 Reg
 lej o
 do d
 pod
 tusi
 Ze S
 (znak

Do doliny Białego możemy dojść lub dojechać także drogą pod Reglami, która zaczyna się od willi „Adasiówki“ (na drodze do Kuźnic) i idzie istotnie pod samymi Reglami do Małej Łąki i dalej do Kościelisk (stara droga), skąd z pewnymi przerwami niemal do doliny Bobrowieckiej.

Idąc drogą pod Reglami ku zachodowi napotkamy dolinę ku Dziurze (od dol. Białego 15 m.), w której znaki białe czerwone prowadzą do grotty zwanej Dziurą.

Od dolinki ku Dziurze w ciągu 10 m. dojdziemy drogą pod Reglami do dol. Strążyskiej, do której prowadzi też droga jedna przez ul. Kasprusie (pieszo 45 m.) W dolinie turnie dolomitowe zwane Kominami, naprzeciw nich altana Tow. Tatrzańskiego im. prof. Altha; dalej skała Edwarda Jelinka z tablicą pamiątkową, potem hala Strążyska z szalasami. Od hali w ciągu 10 m. dochodzi się do wodospadu, zwanego Siklawicą (13 metr. wysokości) a za nią górna terasa dol. Strążyskiej, Mała albo Pusta dolinka, sięgająca do stóp Giewontu. Koło Siklawy altana Tow. Tatr., od której w lewo biegnie wąwóz prowadzący na Wielką Rówień (znaki niebiesko żółte). Po między dol. Białego a Strążyskami góra, zwana Sarnią Skałą albo Małą Świnicą (1375 m., znaki niebieskie), która przełęczą Czerwoną (inaczej Wolarzyskiem) łączy się z Suchym Wierchem, ciągnącym się na południe ku Giewontowi. Nad Suchym Wierchem odkryta w r. zeszłym Grota Juhaska (dostęp trudny). Od doliny Białego przez przełęcz Czerwoną (altana Tow. Tatr.) biegnie ścieżka nad Reglami (znaki białe-czerwone) ku dol. Strążyskiej i dalej od szalasów w Strążyskiej przez przełęcz w Grzybowcu do dol. Małej Łąki; stamtąd, idąc ku zachodowi do Hali pod Przysłopem Miętusim i przez Niżnią Miętusią dolinę do dol. Kościeliskiej (znaki białe-czerwone). Ze Strążyskiej dol. można wejść na Łysanki, 1457 m. (znaki od drogowskazu poniżej szalasów białe-żółte). Z Ły-



Willa „Gierlach“

na Krupówkach,
naprzeciw Parku Tow. Tatrzańskiego,
z ogródkiem 12 metr. od ulicy

Pensjonat najbliższy kościoła.

Pokoje od 1.50 do 5 kor.;
z utrzymaniem od 5 do 8 koron na do dobę.

san
Łak

Reg
biał
wie
dzi
szał

Pro
niu
nu
Ka
rac
Lo
sze
nie
nów
2 k
rza
daja
dze
skie
ce

to m
stro
kow
Gr
zko
do
po
duj
Źró

sanek do dol. Za Bramką (znaki biało-żółte) i do Małej Łąki (znaki niebiesko-żółte).

Do doliny za Bramką dostać się można albo drogą pod Reglami, albo ulicą Kościeliską przez Skibówki ścieżką za białymi znakami, 1 godz. drogi. Następna ku zachodowi wielka dolina, zwana Małą Łąką, do której ujścia prowadzi szosa idąca do dol. Kościeliskiej. W dolinie Małej Łąki szalały pasterskie.

Najpiękniejszą doliną bezsprzecznie jest dol. Kościeliska. Prowadzi do niej dobra szosa, będąca obecnie na ukończeniu (6 km. od środka Zakopanego). W ujściu doliny Skąły numulitowe, na lewo Turnia kończyta, dalej Brama Kantaka, którą minąwszy, niebawem stajemy przed restauracją (8 km. od Zakopanego). Powyżej restauracji Źródło Lodowe o temperaturze $+4,3^{\circ}\text{C}$, potem Brama Kraszewskiego z tablicą Tow. Tatrzańskiego. Na lewo turnie Organy, na prawo skała, zwana Sową, turnie Kominów Tylkowych i Stołów. Skała Pisana (od restauracji 2 km.) z tablicą klubu czeskich turystów i Postać ryce-rza, wykuta w skale. Z pod Pisanej wypływa potok, wpadający do potoku Kościeliskiego. Powyżej Pisanej przy drodze Mogiła górnik (stos gałęzi) i altana Tow. Tatrzańskiego im. Seweryna Goszczyńskiego, dalej Krzyż Wincentego Pola.

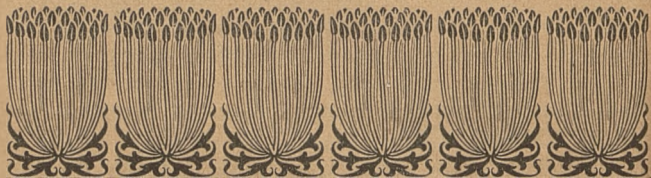
Atrakcją doliny Kościeliskiej, oprócz ślicznych i coraz to nowych widoków, są grotty. Od Skąły Pisanej, postępując stromo za czerwonymi znakami po spadach Kominów Tylkowych i minąwszy Jamę Obłazkową stajemy przed Grotą Mylną (15 min. drogi od Pisanej). Od Jamy Obłazkowej za niebieskimi znakami możemy w kilka minut dojść do Groty Raptawickiej, do której wchodzi się w dół po drabinie. Na prawym brzegu potoku w Organach znajdują się Okna Zbójnickie. Droga do okien wiedzie od Źródła Lodowego za czerwonymi znakami (około 45 min.)

Willa „DWOREK“

UL. CHRAMCÓWKI.

Pensyonat J. TETEROWEJ.

POKOJE SŁONECZNE — KU-
CHNIA DOBRA. — WERANDA
DUŻA, SŁONECZNA. — OGRÓD
IGLASTY. — FORTEPIAN NA
MIEJSCU. — CENY PRZYSTĘPNE



Do 2
kam
wym
Od
się
wyl
hale
Poła
biał
od S
chod
I
zciąg
dzo
Cho
wart
r z y
pami
C
wym
rzeni

Do Zimnej Groty idzie się od Sowy za czerwonymi znakami (30 min.) W Zamkach (skały ponad Pisaną na prawym brzegu potoku) znajduje się grotta, zwana Grobami. Od Pisanej również za znakami czerwono-niebieskimi idzie się do wąwozu Krakowa, którym dojść można do niżniego wylotu Smoczkiej Jamy. W głębi doliny Kościeliskiej leżą hale: Ornak na lewym brzegu potoku (30 m. od Krzyża Pola); Smytnia, na prawym (od Krzyża Pola 10 m., znaki biało-czerwone), dalej hala Pyszna (od Smytniej 1 godz.); od Smytniej w 45 min. za znakami biało-czerwonymi dochodzi się do Stawu Smereczyńskiego.

Równoległe do Kościeliskiej lecz bardziej na zachód rozciąga się dolina Chochołowska, do której prowadzi bardzo dobra droga jezdna, idąca daleko w głąb doliny. Dolina Chochołowska, mniej malownicza od doliny Kościeliskiej, warta jednak zwiedzenia. W dolinie tej olbrzymie Wywierzysko (wyżej polany Huciska, na lewo od drogi) i tablica pamiątkowa Kmietowicza.

Cały szereg wycieczek do dolin dalszych i na szczyty wymaga bliższego obznajomienia się z Tatrami lub powierzenia losu wycieczki przewodnikowi.

Warszawskie toaletowe

Mydła przetłuszczone

M. Malinowskiego

są do nabycia w Zakopanem

Idealne na wycieczki mydło marmurowe.



„KRYWAŃ”

Pensyonat ZARUSKICH

Ulica Ogrodowa Nr. 5

dawniej w willi »ZAGÓRZE«.
 Obok parku klimatycznego, z widokiem
 rozległym na góry;

Ceny od 5 do 8 kor.

śnie b
 czty, 6

matyc
 4—5

9—12

9—10

przed
 poł. i

rano

Chału
 Wstęp

żonej
 2 tyg

żeli z
 placic

zgłasz
 placi

szej c

wyno
 Ill-cie

Informacje.

Biuro komisji klimatycznej, w którym mieści się jednocześnie **biuro adresowe i informacyjne** ulica Krupówki vis a vis Pocztę. Otwarte od godz. 9—12 przed poł. i od 3—6 po poł.

Przewodniczący komisji klimatycznej i Inspektor stacji klimatycznej. Godziny dla stron od 11—12 przed połudn. i od 4—5 po południu. (Biuro komisji klim.)

Urząd gminny ul. Nowotarska l. 4. Godziny urzędowe od 9—12 przed południem i od 3—6 po południu.

Lekarz stacji klimatycznej urządzuje w biurze komisji od 9—10 przed południem.

Urząd pocztowy ul. Krupówki. Otwarty od godz. 8—12 przed poł. i od 2—6 po poł.; w niedzielę od godz. 8—11 przed poł. i od 3—4 po poł. W sezonie letnim od 8 rano do 9 wiecz.

Urząd telegraficzny przy poczcie. Otwarty od godziny 7-jej rano do 9 wieczór. W niedzielę od godz. 7 rano do 7 wieczór.

Muzeum Tatrzańskie im. Dra T. Chałubińskiego, róg ul. Chałubińskiego i Zamoyskiego, otwarte od godz. 2—5 po połud. Wstęp 20 hal.

Taksa klimatyczna. Wysokość taksy wynosi:

a) 2 kor. tygodniowo od osoby, zaś 5 kor. od rodziny, złożonej przynajmniej z 3 członków, jeżeli zgłasza pobyt najmniej na 2 tygodnie i takse opłaci naprzód za cały czas pobytu.

b) 3 kor. tygod. od osoby, a 6 kor. tygod. od rodziny, jeżeli zgłasza krótszy pobyt aniżeli przez dwa tygod. lub zamierza płacić takse co tygodnia.

c) 12 kor. od osoby lub 30 kor. od rodziny, jeżeli pobyt zgłasza na czas sezonowy t. j. dłuższy niż 6 tygodni i takse zapłaci naprzód.

Kto jednak opłacił takse za 6 tygodni, jest wolny od dalszej opłaty w tym samym roku kalendarzowym.

Pobyt w uzdrowisku przez 48 godzin, wolny jest od taksy.

Przewodnicy. Wynagrodzenie przewodników I-szej klasy wynosi dziennie oprócz strawnego 6 kor.; II-giej klasy 4 $\frac{1}{2}$ kor.; III-ciej klasy 3 kor.



Pensjonat „Obrochtówka“

Zofii i Maryi Leśniewiczówien

ulica Chałubińskiego.

Poleca: POKOJE SŁONECZNE na sezon letni i zimowy. — Położenie urocze wśród lasu z widokiem na góry. — Smaczna i zdrowa kuchnia. — Wzorowa usługa. — Fortepian na miejscu. —
 ∴ Ceny od 5 do 8 koron dziennie. ∴

Lekarze ordynujący w Zakopanem:

(Liczba w nawiasie oznacza rok osiedlenia się w Zakopanem).

- Dr. A. Chramiec, ul. Chramcówki 11, (1886 r.)
 Dr. J. Gaik, ul. Stara Polana 17, (1893 r.)
 Dr. J. Żychoń, lek. St. klimat., ul. Nowotarska, „Szarotka“ (1899 r.)
 Dr. J. Gawlik, Dyrektor szpitala, ul. Rynek 11, (1900 r.)
 Dr. F. Majewicz, ul. Przecznicza 23, (1901 r.)
 Dr. E. Brzeziński, ul. Przecznicza 27, (1903 r.)
 Dr. Wieselmann, ul. Marszałkowska 2, (1905 r.)
 Dr. Z. Czapliski, ul. Jagiellońska („Stefa“), (1906 r.)
 Dr. W. Kraszewski, ul. Krupówki (1907 r.)

Godziny ordynacyjne pp. lekarzy 3—5 po południu.

- Dr. K. Dłuski, dyr. Sanatorium, ord. w godz. popołudn. za poprzedniem telefonicznem porozumieniem.
 Dr. B. Dłuska, Sanatorium, ordynuje we wtorki, czwartki i soboty od godz. 5—5 $\frac{1}{2}$ po połud. lub za telefonicznem porozumieniem.

Tylko zimą ordynują:

- Dr. K. Kruszyński, ul. Krupówki 11, (1907 r.)
 Dr. E. Supiński, ul. Krupówki, (1906 r.)
 Dr. Z. Wąsowicz, ul. Przecznicza 5, (1906 r.)

Towarzystwa:

- Tow. Biblioteki publicznej, Krupówki 92.
 Towarzystwo Domu Zdrowia uczącej się młodzieży polskiej „Pomoc Bratnia“, ul. Sienkiewicza.
 Towarzystwo gimnastyczne „Sokół“, ul. Krupówki.
 Towarzystwo rękodzielników „Gwiazda“, ul. Krupówki.
 „Schronisko nauczycielek“, ul. Chramcówki.
 Towarzystwo Tatrzańskie, ul. Krupówki 14.
 Towarzystwo św. Salomei.
 Towarzystwo Ochotniczej straży pożarnej, ul. Kościeliska 6.
 Związek górali, ul. Kościeliska 2.
 Kółko rolnicze, Krupówki, vis a vis poczty.
 Towarzystwo zaliczkowe, Kościeliska. (vis à vis Kościoła).



Pension Zorza

Zakopane, Bystre Nr. 2.

Poleca pokoje słoneczne, duże z balkonami wśród lasu. Kuchnia zdrowa uznana przez W. P. Lekarzy.

Ceny od 5 Kor. wzwyż.

PENSYONAT „FORTUNKA“ NA BYSTREM

prowadzony będzie nadal
pod osobistym kierunkiem

HELENY EGEROWEJ.



Willa „Zagórze“



Znajomym i życzliwym donoszę
uprzejmie, że pensjonat „Zagórze“
przejęłam znowu na siebie i w daw-
nych warunkach prowadzić go będę.

Ze Świderskich
ZOFIA KAPPOWA.

A. MODLIŃSKI i Ska

KANTOR WYMIANY I DOM KOMISOWY

Pośredniczy: w kupnie i sprzedaży domów i terenów, oraz wynajmie mieszkań. Wyrabia pożyczki, wizę paszportów, legalizację dokumentów. Przyjmuje prenumeratę pism i ogłoszenia. Zastępstwo Tow. ubezpieczeń „New-York“.

ZASTĘPSTWO KOPALNI WĘGLA
„PARYŻ” W DĄBROWIE GÓRNICZEJ.

ZAKOPANE

Station climatérique dans les Tatry polonaises en Galicie

Zakopane est situé dans une grande et vaste vallée de la région subalpine. Ce village est le plus élevé sur le versant septentrional des Tatry. Il est garanti au nord par une chaîne de monticules, la Gubałówka, et est entouré par des forêts de pins et de sapins.

Zakopane est le rendez-vous des nombreux touristes, qui aiment à faire des excursions aux sommets rocheux des Tatry, où ils trouvent les neiges éternelles, le pin rampant, le cèdre des Tatry, les Edelweiss, les chamois et les marmottes.

La valeur de Zakopane comme station climatérique, est estimée depuis longtemps. Son climat alpin, sa basse pression atmosphérique (674 mm), sa grande élévation au-dessus du niveau de la mer (867 à 1002 mètres), sa température fraîche dont la moyenne des 10 dernières années est de + 5° C., la forte insolation, le peu d'humidité relative et la pureté absolue de l'air — sont appréciés à juste titre par les malades et par les médecins. La température en hiver est assez douce et grâce à la tranquillité relative de l'air, les froids même de — 10° à — 15° C. sont peu sensibles, l'intensité des rayons solaires étant considérable.

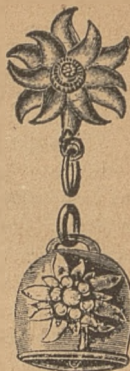
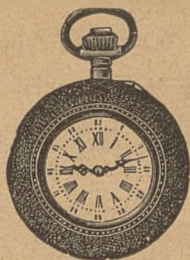
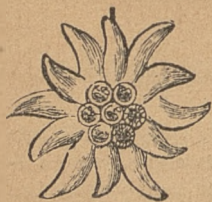
Hôtels et pensions voir les annonces.

Prix: Dans les pensions, logement, nourriture, service compris depuis 5 couronnes par jour;

Musée des Tatry, quelques cabinets de lecture, poste, télégraphe, téléphone. En été concert au pare.

Informations pour excursions au bureau de la Société des Tatry. La saison dure toute l'année.

Adresse: Zakopane, La Commission climatérique (fournit toutes les informations nécessaires).



Eleganckie

wartościowe

PODARKI

w stylu zakopiańskim



Dewizki, Breloki, Pierścionki, Broszki złote i srebrne
 Wyroby polskie srebrne pamiątkowe,
 Zegarki, papierośnice, laski, zapalniczki, sztućce, cukiernice
 i inne wyroby zakopiańskie
 poleca najtaniej

Krakowski magazyn Jubilerski

w Zakopanem, Krupówki 32

obok hotelu „Morskie oko“,

ZAKOPANE,

klimatischer Kurort in den polnischen Tatra-Gebirgen (Galizien).

Liegt in einer mächtigen Talebene am Abhang des nördlichen Tatra-Gebirges. Vom Norden geschützt durch einen stattlichen Bergrücken „Gubalówka“, mit Nadelholzwaldungen rings umgeben, von zahlreichen Quelbächen durchströmt, bietet Zakopane eine herrliche Landschaft dar.

Zakopane ist der beste Ausgangspunkt für Touristen, die dieses Hochgebirge, mit ewigem Eis, Gelsen, Murmeltieren, Edelweiss, Krummholz, Zirbelkiefer und durch ganz eigentümlichen wilden Charakter ausgezeichnet, sehr gerne besuchen und bewundern.

Heilfaktoren in Zakopane: Erregendes Klima mit alpinem Charakter, Luftdruck vermindert gleich 674 mm; Höhe ü. d. M. 867—1002. Kühlere Lufttemperatur, 10-jähriges Jahrestemperaturmittel $+3^{\circ}$ C. Verminderte relative Feuchtigkeit Staub- und Bakterienlosigkeit der Luft. Winterklima besitzt wichtige Vorteile — Windstille, gleichmässige Temperatur, bedeutende Insolation. Nebelfreiheit, dauernde Schneedecke, milder Uebergang zwischen Herbst, Winter und Frühling.

Kurtaxe per Saison 12 K per eine Person, Familie von 3 Personen aufwärts 30 K.

Hotels und Pensionen — siehe die Verkündungen.

Preise: Im allgemeinen mässig. Pension von 5 K aufwärts per Tag. In Hotels Zimmer von 2 K aufwärts.

Konzerte. Tatra-Museum. Post, Telegraphenamnt und Telephon. Alle Informationen über Ausflüge und Bergbesteigungen erteilt das Bureau des „Tatra-Vereines“. Die Saison dauert das ganze Jahr.

Adresse: Zakopane, Klimatische Kommission (erteilt auch alle gewünschten Auskünfte).



ZAKŁAD LECZNICZY DRA CHRAMCA

leży u stóp Tatr, w najpiękniejszej dzielnicy Zakopanego,
wśród młodego lasu świerkowego.

Klimat, budowa i higiena:

Pod względem warunków klimatycznych zakład stoi na wysokości 850 metrów nad pow. morza, w miejscu zasłoniętem od wiatrów i wolnem od kurzu, cały wystawiony na działanie słońca. Kompleks z kilku domów wśród dziesięciomorgowego parku rozstawionych, tworzy Zakład, jako ścisły internat, zdala od gwaru wsi i posiada wszystko potrzebne do leczenia i do przyjemnego spędzenia czasu, wolnego od zabiegów leczniczych.

Wszystkie domy, to jest wszystkie pokoje gościnne, korytarze etc., są ogrzane centralnie, oświetlone elektrycznie i zaopatrzone w idealnie czystą wodę, sprowadzoną z tatrzańskich źródeł. Zakład posiada własną kompletną kanalizację spławną, najlepsze przyrządy do desinfekcyi i dom izolacyjny, na wypadek choroby zakaźnej.

Metody i środki leczenia:

Zakład rozporządza i stosuje następujące naukowo wypróbowane środki lecznicze: *a)* kąpiele powietrzne i słoneczne, w połączeniu z gimnastyką; *b)* leczenie dyetetyczne, a mianowicie: mieszane, (mięsne i jarzynowe), roślinne (jarskie), wyłącznie białe, tuczące i t. p., jako też specjalne formy dyet przy skazie moczanowej, cukrowej i szczawiowej; *c)* zabiegi wodolecznicze w postaci kąpiei zwykłych, naciekań, zawijań, kąpiei solankowych, borowinowych, gazowych i t. d.; *d)* elektroterapia i mięsienie.

Rozrywki towarzyskie:

Biblioteka z 3.000 tomów złożona, bilard, fortepian. Czytelnia zaopatrzona niemal we wszystkie polskie dzienniki.

Potrawy:

Podawane w zakładzie są obfite, wykwintne a zdrowe.

Geny:

Całkowite utrzymanie (śniadanie, obiad i kolacja), wraz z usługą, opalem i oświetleniem, wynosi w pokoju jednoosobowym od 8 kor. dziennie wwyż. Ceny wyższe zależą od wielkości i jakości pokoju.

Stacya kolejowa Zakopane ma bezpośrednie połączenia z pociągami z Krakowa, Warszawy, Lwowa, Wiednia etc.

Poczta i telegraf w miejscu, a połączenie telefoniczne międzymiastowe.

Jaszczurówka

w Tatrach

jedyna cieplica polska, 4 klm od centrum Zakopanego przy gościncu do Morskiego Oka.

Otoczona zewsząd lasami świerkowymi. 2 hotele, restauracja, kilka will i razem do 100 pokoi, zdala od wszelkich sanatoriów. Kąpiel w cieplicy, dwa baseny temp. $+20^{\circ}4^{\circ}$ C. Kapela w miejscu. Wysokość nad poziom morza 907—930 metr.

Połączenie obnibusem 4 razy dziennie z Zakopanego.

P. T. Goście nie opłacają żadnych taks klimatycznych. Położenie pomimo bliskości Zakopanego zupełnie odosobnione. **Adres:** Jaszczurówka, poczta Zakopane, lub: Zarząd dóbr Poronin, poczta Poronin.



Pierwszorzędna

MLECZARNIA

JADWIGI PIESZCZYNSKIEJ

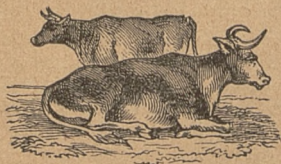
ul. Krupówki, vis à vis poczty.


poleca nabiał z dóbr Łuczanowice,
codziennie świeży. „Mleko zdrowia“.
Obiady i kolacze mleczne. Pieczy-
wo domowe po cenach najniższych.

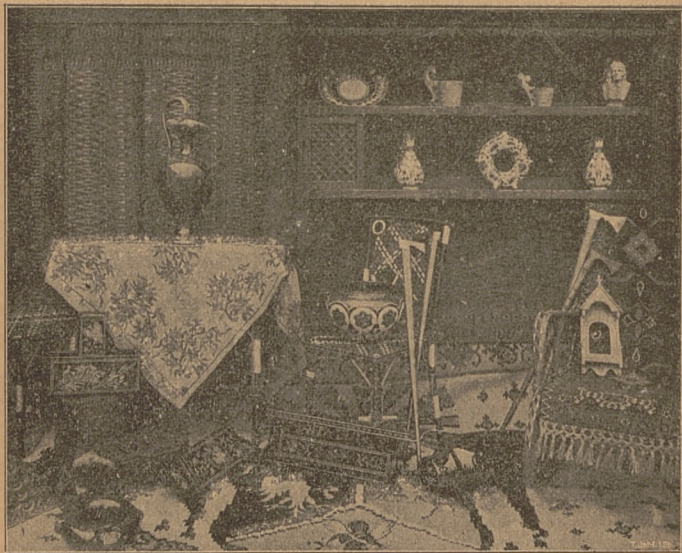
Filia towarzystwa „Le Ferment“.

• ■ •

Dla pensjonatów i restauracyj



rabat. 



Bazar przemysłu krajowego

J. F. J. Komendziński

ULICA KRUPÓWKI L. 40

poleca po niskich cenach: Peleryny zakopiańskie od 20—60 kor.

Hafty ręczne z motywów góralskich. Kilimy bar. Lipowskiej.
Majolikę kołomyjską. Hafty wiązownicze. Gunie dla pań. Materye
różne. Artykuły malarskie. Gry ogrodowe. Meble z Rudnika.
Ciupagi stalowe. Pamiątki zakpiańskie. Mydélka kuźnicke.

Papier listowy.

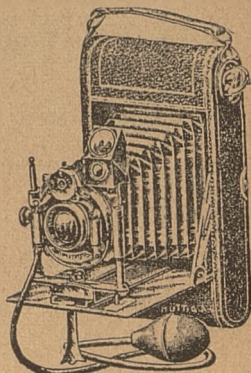
Rzeźby wykonane we własnym warsztacie,

Półki, Sasiéki (kasetki). Talerze.

SKŁAD APTECZNY
E. de CLOSMANNA mag. farm.

KRUPÓWKI
 NAPRZECIW HOTELU
 „MORSKIE OKO“
 TELEFONU NR. 28.

SKŁAD
 Aparatów i przyborów do
 fotografii. KAMERA.



Wody i sole mineralne.



Czekolady : Suchard, Galla Peter.
 Perfumerye, Kosmetyki, Szczotki,
 Grzebienie, Brzytwy Gillette,
 Gąbki i rękawice do mycia. Ter-
 mometry lekarskie i domowe.

Waga osobowa.

Benzyna do automobilów.

PIERWSZORZĘDNA
PRACOWNIA KRAWIECKA

JULIANA ZEMBATEGO

ZAKOPANE, KRUPÓWKI 53.

Mając długoletnią praktykę zawodową z ukończonym kursem kroju w Wiedniu, wykonywam roboty, w zakres krawiectwa wchodzące.

Na żądanie udzielam wzorów do domu.

Wypożyczam fraki i anglety.

Polecam się łaskawym względom P. T. Publiczności.



HOTEL i RESTAURACYA
„Staszeczkówka”

Krupówki 15.

Pokoje słoneczne i suche. Oświetlenie elektryczne. Kuchnia doskonała. Powozy i landa na miejscu. — Ceny przystępne.

Spółka Handlowa

ulica Kościeliska L. 14.

Stowarz. zarejestrowane z ograniczoną poręką

poleca :

Towary kolonialne, cukierki, pierniki, herbatniki, mąki, kasze, wędliny, konserwy i wszelkie towary spożywcze. Wina, koniaki, rummy, likiery, rosolisy, piwo. Porcelanę, szkło, lampy i przybory do lamp. Naczynia kuchenne, blaszane i żelazne. Materiały piśmienne.

Przybory do szycia, toaletowe i galanteryjne.



PERFUMY



Żelazo i wszelkie wyroby, w zakres handlu żelaznego wchodzące. Wyroby koszykarskie. Świece łożowe, stearynowe i woskowe. Nafta, pokost, oleje, farby. Skład wyrobów drzewnych rzeźbionych. Ramy. **Przybory dla tnrystow po cenach katalogow wiedeńskich.**



Filia I.: ulica Chramcówki,



Filia II.: ulica Krupówki.



Skład materiałów aptecznych
aparatów i przyborów fotograficznych

Stanisława OSSOWSKIEGO

mag. farm:

KRUPÓWKI 32. TELEFON Nr. 27.

POLECA:

środki lecznicze, opatrunkowe i toaletowe z fabryk krajowych i zagranicznych. Wody i sole mineralne naturalne i sztuczne. Wina i koniaki kuracyjne.

APARATY
I PRZYBORY FOTOGRAFICZNE

po cenach fabrycznych.

BENZyna DO AUTOMOBILÓW.

Waga osobowa. Ciemnia fotograficzna.

Ceny przystępne.

Biblioteka publiczna

Krupówki 92, willa „Polanka“

posiada:

Wypożyczalnię książek,

zaopatrzoną w bogaty dział powieściowy, społeczny, przyrodniczy, filozoficzny i t. d. Na miejscu korzystać można ze słowników, encyklopedyi, roczników czasopism, dzieł naukowych.

Czytelnię pism,

posiadającą około 30-tu dzienników, kilka aście tygodników i miesięczników polskich i cudzoziemskich.

Członek Towarzystwa opłaca 4. korony wpisowego i 2 kor. miesięcznie; abonent składa 6 kor. zastawu i płaci 3 kor. miesięcznie za wypożyczenie 2 książek jednorazowo i korzystanie z czytelni pism. Obcy opłacała 20 halerzy za wstęp jednorazowy.

Czytelnia otwarta cały dzień.


Wypożyczalnia i kancelarya w dnie powszednie od 11-tej do 1-szej i od 4-tej do 6-tej wieczór.



„ZAKOPANE“

czasopismo poświęcone
sprawom Zakopanego
z listą gości

wychodzi 2 razy w miesiącu przez cały rok, w czasie od 1 lipca do 1 września
4 razy w miesiącu.



Kierownik literacki: ST. LACK.


Redakcja: Zakopane, Krupówki 78.

Administracja: Krupówki, dom komisowy A. Modliński i Ska.

□ □ □

Prenumerata: roczna 8 kor., półroczna
4 kor., kwartalna 2 kor.

**Numer pojedynczy
30 halerzy.**



J. Fabian Słowik

ZAKOPANE - SZCZAWNICA

Filie: Gmach pocztowy i ulica Kościeliska.

Hurtowny i detaliczny Handel Win

(założony w r. 1852) oraz

Handel delikatesów i tow. spożywczych

dla P. T. Turystów.

Wody mineralne — Pokoje do śniadań — Wymiana rubli i marek.

Willa „Kalina”

ulica Ogrodowa l. 6.



Wynajmuje słoneczne, ciepłe
i suche pokoje zimą i latem
z całodziennym utrzymaniem.

Nowy Zarząd.



Kuźnicką wodę sodową i lemoniady gazowe z sokami

Wyrabia z znakomitej źródlanej
wody i dostarcza do domów
w syfonach i butelkach.

Zarząd dóbr Zakopane.

„Dworzec turystów”

otwarty cały rok

ULICA ZAMOYSKIEGO L. 4.

Właściciel J. Sieczka.

Bazar tatrzański

Franciszek Łaska

ul. Krupówki naprzeciw Dworca Tatrzańskiego.

**Najstarszy skład wyrobów drzewnych
Rzeźby zakopiańskie.**

Toporki kute i drewniane. Wielki wybór przyborów do letnich i zimowych sportów.

Tadeusz Streér

Koncesyonowany instalator

wodociągów, dzwonek elektrycznych, telefonów domowych, oraz pracownia wyrobów metalowych i blaszanych.

ul. Ogrodowa 1. (obok poczty)

Projektuje i wykonuje wodociągi, łazienki, klozety rozmaitych systemów, urządzenia ciepłej wody bez osobnego palenia, urządza dzwonki i telefony pokojowe, przyjmuje wszelkie roboty w zakres blacharstwa wchodzące.
oraz wszelkie reparacje w zakresie mechaniki.

K. TOMASZEWSKI

KRUPÓWKI L. 39

POLECA:

BIELIZNĘ MĘSKĄ Z MARKĄ „LWA“.

BIELIZNĘ WEŁNIANĄ PROF. D^{RA} JAEGERA.

POŃCZOCHY, SZTYLPHY, KAMASZE.

KRAWATY, WELONIKI, WSTAŻKI.

RĘKAWICZKI, PASKI, CZAPKI.

PARASOLE, KALOSZE PETERSBURSKIE etc.

Zakopane „Stefa“ Krupówki. 57
 „Stefa“
 zakład art. fotograficzny,
 otwarty zimą i latem, poleca się.
 Ceny umiarkowane.
 Przyjmuje się roboty amatorskie. ↘

Dom spedycyjny i komisowy
Stanisława GIEWONTA

ulica Kasprusie 1. 2

Załatwia wszelkie ekspedycje towarów, oraz
 przewóz mebli i pakunków po cenach umiar-
 kowanych.

Konces. instalator wodociągów i blacharz

ADAM BERNADYŃSKI

ZAKOPANE, KRUPÓWKI 6.

(vis a vis nowego kościoła).

Projektuje i wykonuje wszelkie instalacje wodociągów na zimną i ciepłą wodę bez osobnego palenia, kanalizacje, łącznie klosety, wentylacje wszelkich systemów. — Urządza dzwonki elektryczne, telefony pokojowe. Pokrywa dachy, wieże, kopuły wszelkim materiałem. — Utrzymuje na składzie wanny, nasiadówki różnej wielkości i jakości.

Przyjmuje wszelkie reperacje.

Kosztorysy na żądanie darmo.

Józef Lechowicz

ul. Krupówki

poleca specjalne wyroby masarskie
w najrozmaitszym gatunku, oraz
wyrąb doborowego mięsa.

HALA TOWAROWA M. STATTERA

ul. Krupówki

poleca swój bogato zaopatrzony handel towarów ko-
rzennych, kolonialnych, żelaznych, szkła, porcelany,
naczynia kuchenne, przybory rzemieślnicze, wyroby
koszykarskie, rzeźby zakopiańskie oraz wszelkie ma-
terywały budowlane.

Filia: Krupówka obok hotelu Centralnego.

CENY UMIARKOWANE.



Handel win i delikatesów

Leopolda Kitzlera

ul. Kościeliska l. 8. poleca;

Towary kolonialne, herbatę Pertowa z Moskwy koniaki francuskie, wódki, rosolisy krajowe, sery różnego gatunku. Materiały piśmienne. Szkło, porcelanę. Rzeźby zakopiańskie w wielkim wyborze. **Ceny najniższe.**

Herman Fries

Zakopane, ul. Kościeliska l. 2.

poleca

swój bogato zaopatrzony Magazyn towarów bławatnych, galanteryjnych i Strojów. Bieliznę Damską i Męską. .: Obuwie Damskie, Męskie i dziecinne. Bluzki i Suknie gotowe. Bielizna Dra Jaegera. .: Płótna i szyrtyngi



po cenach najtańszych.



Willa „Mazowsze“

(obok „Warszawianki“.)

Na sezon letni i zimowy
mieszkania z kuchniami lub bez

Geny niskie. — Wiadomość: „Warszawianka“.

Józef Galica

WYROBY MASAŃSKIE

w różnych gatunkach oraz

WYRĄB DOBOROWEGO MIĘSA.

Zakopane ul. Krupówki

Piekarnia Hygieniczna

Jana Preisnera

poleca higieniczne, dyetetyczne doborowe pieczywa

Specjalny chleb zdrowia Grahama.

Znakomite precelki bawarskie.

Inż. Architekta

Jan A. Tarczałowicz

urząd. upoważniony budowniczy

projektuje i wykonuje plany i kosztorysy budowli, will, domów, kościołów, kaplic i t. d. — Dekoruje wnętrza, tudzież rekonstruuje stare zabytki sztuki.

ZAKOPANE, ulica Krupówki L. 67.

Zakład artyst.-ogrodniczy W. Grafczyńskiego

Ul. Marszałkowska.

Ul. Marszałkowska.

Poleca w największym wyborze
kwiaty doniczkowe i bukietowe.

CENY NAJNIŻSZE.

CENY NAJNIŻSZE.

ZAKŁAD ARTYSTYCZNO - FOTOGRAFICZNY ZYGmunTA STuDNIckIEGO

NOWOTARSKA 21.

· ·

NOWOTARSKA 21.

Wykonywa

wszelkie prace w zakresie fotografii wchodzące.

Poznański Zakład ogrodniczy
Kazimierza Wastaka

ul. Krupówki

poleca na sezon wielki wybór kwiatów ciętych i doniczkowych
Bukiety artystycznie ułożone

Cukiernia i Restauracya

W. PŁONKI

MARSZAŁKOWSKA (róg Krupówek)

otwartą cały rok . Pokoje do wynajęcia.

Rendez-Vous dla przyjezdnych.

Pianina i Fortepiany

w wielkim wyborze wypożycza, jak również i na godziny do
przegrywania przyjmuje u siebie.

Kupuje, sprzedaje, wymienia i przyjmuje do przechowania
przez sezon zimowy. — Koncertowy fortepian na składzie.

Zgłoszenia o stroiciela przyjmuje
i tegoż zamawia

Konrad Kaim, Krupówki.

Pierwszorzędna pracownia ubrań
męskich i damskich

Tadeusza Węglarskiego

w Krakowie,
Rynek gł. Nr. 19.

w letnim sezonie
Zakopane ul. Przecznicza.

Wł. Kwaśniewski

przeniósł swój

zakład fryzjerski

do domu Wnego Głuszka, (obok głównej
Trafiki) ulica Krupówki. ∴ Zakopane.

K. WEISS-SIENKOWSKI

Pracownia obuwia

UL. PRZECZNICA 3.

wzorowo prowadzona według najnowszych wymagań pod kie-
runkiem b. absolwenta C. K. Muzeum technicznego w Wiedniu.

Willa „STANISŁAWA“

w Zakopanem, Chramcówki 24.

poleca POKOJE po nader przystępnych cenach na zimę i lato. Również wydaje się obiady i kolacje, jakoleż wysyła się w menażkach do domu. ∴ ∴

Zakład galanteryjno-introligatorski

W. J. BURNATA

Zakopane, Nowotarska l. 3.

(vis à vis Urzędu gminnego) ∴ wykonywa :

wszelkie roboty w zakresie introligatorstwa wchodzące. Oprawa obrazów, akwareli w Passepartouts. NOWOSC! Pamiątki tatrzańskie w passepartouts od 70 hal. Zakład zaopatrzony w najnowsze maszyny pomocnicze Wykonanie wrorowe i punktualne.

BAZAR ZAKOPAŃSKI (Kamil Baum)

ul. Krupówki L. 31.

Najstarsza firma chrześcijańska w Zakopanem.

PIERWSZORZĘDNA
PRACOWNIA KONFEKCYI DAMSKIEJ

Maryi Gärtner

Wykonywa z wszelką dokładnością zamówienia.
Kostiumy angielskie z odrobieniem krawieckiem.

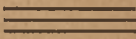
Zakopane, Krupówki 62, willa „Polka“.

ALFRED GÄRTNER

Instalator wodociągów
oraz pracownia mechaniczna.

Urządza wodociągi na sploty.

Krupówki 62, willa „Polka“.

**Pierwszorzędna pracownia
malarsko - dekoracyjna** 

STEFANA HYZIŃSKIEGO

ul. Nowotarska L. I.

Wykonywa roboty malarskie i dekora-
cyjne, oraz powiększa portrety z fotografii.

∴ Przyjmuje malowanie will i firm. ∴

Najtańszy bazar kwiatowy

L. MATONIA z Krakowa

Krupówki obok hotelu „Morskie Oko“.

Wykonywa artystycznie bukiety jak najtaniej,
oraz przyjmuje wszelkie zamówienia w zakres
ogrodnictwa i kwiaciarstwa wchodzące.

Łazienki

St. KRZEPTOWSKI

ul. Ogrodowa (za pocztą).

Łazienki ciepłe świeżo odnowione (14 gabinetów).

Basen męski i damski.

Otwarte cały dzień.

„PODHALE“

Centralne biuro wynajmu mieszkań, sprzedaży domów i gruntów oraz stręczenia sług.

A. Galarowska, Zakopane.

Jakób Piwok

KRUPÓWKI
naprzeciw nowego kościoła.

Poleca towary bławatne, bluzki, halki, spódnice, wielki wybór obuwia, oraz bieliznę damską, męską i stołową.

• **Ceny tanie!**

Największy skład i pracownia

H. POLLAKA tylko
Przecznica 9.

Serdaki futrzane i kryte, sabałówki haftowane, peleryny, guńki, pantofle, czapeczki, kapelusze, paski nabijane i krypcie. Wszystko w stylu zakopiańskim. Wyroby futrzane: czapki, bois, mufki, baranice, fusaki, Leżaki składane. Sukna zakopiańskie. Nowe serdaki reformowe zastrzeżone przed naśladownictwem l. Rej. wz. prz. 430.

A. FROMMER

z KRAKOWA,

Krupówki obok ogrodnika Wastaka

poleca największy wybór **kart** z widokami i motywami tatrzańskimi. **Serya z 15 sztuk 60 hal.** Zabawki dziecinne. Papier listowy.

71

PRALNIA hygienicznie urządzona

Rozalii Cieleckiej

ul. Kościeliska 40.

ul. Kościeliska 40.

Przyjmuje wszelką bieliznę białą, oraz męską, batystowe suknie, bluzki, koronki, białe rękawiczki, suknie wełniane, peleryny. Wykonanie prędkie i staranne. — Każdą bieliznę wygotowuje się i nie łączy z inną.

S. Beck, Zakopane, Krupówki

(obok poczty).

PRACOWNIA i SKŁAD

serdaków futrzanych. Sabałówki haftowane, guńki, pantofle, czapeczki, kapelusze, paski nabijane — Wszystko w stylu zakopiańskim. Wyroby futrzane: czapki, bois, mułki, baranice, fusaki do werandowania.

D. PAPIER

NOWY TARG, filia ZAKOPANE.

Skład gotowych ubiorów wiedeńskich męskich i damskich, oraz wielki wybór w kapeluszach, parasolach, kufrach, walizach i bieliźnie.

HOTEL CENTRALNY

UL. KRUPÓWKI 32.

NOWO WYBUDOWANY, DOM URZĄDZONY
Z KOMFORTEM. — POKOJE OD 2 do 10 KOR.

Od 15 go września do 15-go czerwca
i przy dłuższym pobycie ceny niższe.

Pracownia sukien dam-
skich i nauka kroju
francuskiego

Jadwiga Jankowska

Krupówki 67.

Sklep i Składnica Kółka rolniczego w Zakopanem

ul. Krupówki obok cukierni Płonki
vis à vis Poczty poleca:

Towary kolonialne, konserwy, delikatesy, miód. Wielki wybór ciast i wędlin. Maki, kasze i wszelkie artykuły spożywcze. Wina. Naczynia kuchenne, blaszane, żelazne i kamionkowe. Świece łojowe, stearynowe i woskowe. Nafta cesarska i salonowa. Pokost, oleje farby. Wyroby koszykarskie, szcztokarskie i drewnne. Rzeźby stylowe. Zabawki jaworowskie.

SKŁAD BRONI

łusek, przyborów myśliwskich. Komisowe składy: koców, pledów, kilimów, płócien, obrusów, serwet, chustek, chusteczek i t. d.

MAGAZYN ZBOŻOWY

ul. Krupówki obok nowego kościoła, FILIA:
ul. Kościeliska vis à vis starego kościoła.

HURTOWNA SPRZEDAŻ

towarów dla sklepów wiejskich.

L. ZWOLIŃSKI

KSIĘGARNIA I SKŁAD NUT

Zakopane, Krupówki

Telefon Nr. 22.

Wielki wybór dzieł z wszelkich gałęzi literatury; Książki i dzieła ilustrowane i do nabożeństwa. Podręczniki szkolne. Mapy, atlasy i globusy. Nuty, Struny i przybory do skrzypców, wiolonczeli, cytry, mandoliny i gitary.

Największy wybór ilustrowanych kart korespondencyjnych rodzajowych i z widokami Tatr i Zakopanego.

Prenumerata i sprzedaż pojedynczych numerów pism.

Wypożyczalnia książek i nut.

Wynajem fortepianów i pianin.

Skład papieru, materiałów piśmiennych i rysunkowych, przyborów kancelaryjnych i szkolnych, oraz skład wszelkich przyborów malarskich.