

ДИЛЛОТРЕС
ИСТА ПУКЛИ
КОВИ ПИБ

I

1909

P

1909

ZAKOPANE

Cena 50 hal.

Zdzisław Zdanowicz

Kraków,
ul. Sławkowska Ł. 3, Telefon 516



Magazyn
galanteryjny

SKŁAD

Bielizny, Kapeluszy,
Obuwia amerykańskiego
i przyborów do podróży.



1909

Biblioteka Jagiellońska



1002026693

Zakopane

Wydawnictwa rok 3.

TREŚĆ: Zakopane jako uzdrowisko str. 5 — Zakopane jako stacja turystyczna str. 17 — Spacery i najłatwiejsze wycieczki str. 31 — Dział informacyjny str. 43. — Taksza furek str. 57. — Rozkład pociągów str. 51 i 53. — Plan sytuacyjny str. 48 i 49.

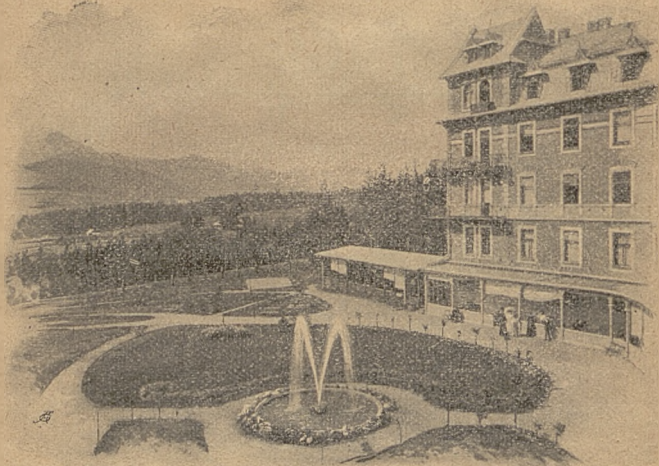


Kraków — 1909.

Nakładem Komisji klimatycznej w Zakopanem.

CZCIONKAMI DRUKARNI „CZASU” W KRAKOWIE.

Uprasza się zabierać na własność.



SANATORYUM DLA CHORYCH PIERSIOWYCH

Dra K. DŁUSKIEGO w Zakopanem.

Otwarte przez cały rok. — Wspaniały widok na Tatry. Lasy świerkowe. — Wystawa wszystkich pokoi południowa. — Obszerne leżalnie dla leczenia klimatycznego. — Wzorowe urządzenia pod względem higieny. — Oświetlenie elektr. — Kanalizacya, windy, kąpiele i natryski. — Ogrzewanie centralne. — Wodociąg zimnej i gorącej wody na wszystkich piętrach. — Cena całkowitego utrzymania w raz z opieką lekarską wynosi 9 K. dziennie. — Pokoje od 2 K. dziennie. — Powozy na zamówienia do pociągu. — Poczta, telefon i telegraf w Zakładzie.

Pierwszorzędna Pracownia
sukien męskich

nagrodzona złotymi medalami w Paryżu i Londynie

Leona Grabowskiego

(właściciel firmy Gabryel Grabowski)

w KRAKOWIE, ul. Szpitalna Nr. 36

Tel. 561,

(vis à vis teatru miejskiego).

Materyały angielskie — Wykończe-
nie artystyczne.

**Magazyn Nowości
i Konfekcyi damskich**

Leona Grabowskiego

(właściciel firmy Gabryel Grabowski)

w Krakowie, Plac Maryacki L. 9,

(róg Rynku głównego)

Tel. 990.

Własna pracownia.

Mechanoleczniczy
Zakład Zanderowski

w Krakowie, ul. Zybkiewicza L. 9.

Lecznica
chirurgiczno-ortopedyczna

Oryginalne aparaty Zandera. Gimnastyka lecznicza. Leczenie gorącem powietrzem. Mięsienie i elektryzowanie. Wyrób gorsetów, pasów przepuklinowych, sztucznych kończyn itd. Aparat Roentgena. Sala operacyjna. Pokoje dla chorych.

Leczenie garbów, skrzywień kręgosłupa i kończyn, chorób stawów i kości, gośćca, artrytyzmu, chorób serca, otyłości i t. d.

Zakład otwarty od godz. 9—1 i od 4—6. Tel. 796.

Dr Merz. Dr Staszewski. Dr Wachtel.



Zakopane jako uzdrowisko.

Podał Dr JÓZEF ŻYCHON, lek. st. klimat.



Jeżeli przyjmiemy, że leczenie klimatyczne uznano przed laty 40 za jedynie skuteczną broń w walce z gruźlicą, to Zakopane położyło już w tej walce poważne zasługi, gdyż na mocy zezwolenia Namiestnictwa zostało utworzone uzdrowisko (stacya klimatyczna) w Zakopanem już w roku 1885. a zatem przed 23 laty.

Położenie geograficzne (długość wschodn. od Greenwich 20°, szerokość północn. (49°18'), wzniesienie nad poziom morza (900—1000 m), osłona od zimnych wiatrów (Gubałówka), przepuszczalność gruntu, nadają klimatowi naszemu cechy klimatu górskiego.

Klimat ten hartuje organizm i podnieca przemianę materii.

Przedewszystkiem zatem wskazanym jest pobyt w Zakopanem w chorobach płucnych: w skłon-



Lecznica chirurgiczna

Dra JANA GAWLIKA

W ZAKOPANEM

przy ulicy „na RYNEK“ L. 11.

OTWARTA CAŁY ROK.

Sala operacyjna urządzona według wymagań obecnej doby. — Pokoje dla chorych stałych. Wodociąg zimnej i gorącej wody. — Łazienka.



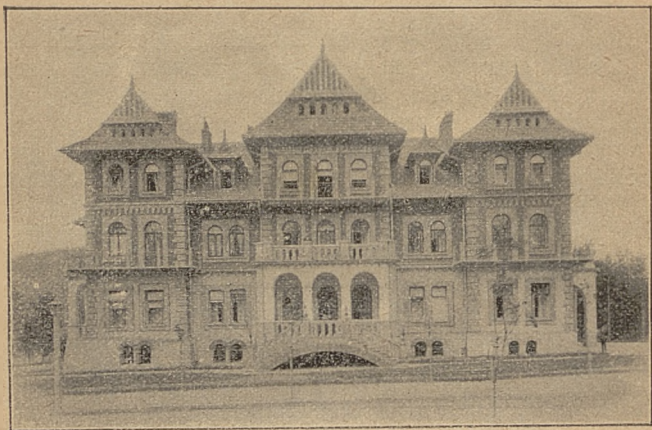
ności do gruźlicy, w jej początkach i w dalszych stadiach tej choroby przy przebiegu przewlekłym; w niezbytach nosa, gardła, krtani, tchawicy i oskrzeli, dla ozdowieńców po zapaleniu płuc, opłucnej, po operacyach gruźliczych ognisk kostnych, skórnych i gruczołów chłonnych i po przebyciu wszelkich chorób ostrych.

Poza tem nadają się do leczenia w Zakopanem wszelkie nerwice, niedomogi nerwowe, czyli neurastenie, choroba Basedowa, choroby narządów trawienia, w szczególności ze zboczeniami czynnościowemi, zimnica, choroby, jak bezkrwistość i blednica, choroby przemiany materji, jak otyłość i t. p. Jest to doskonała miejscowość dla pobytu dzieci słabo rozwiniętych i idealne miejsce wypoczynku dla zmęczonych, czy to fizyczną, czy umysłową pracą.

Złe znoszą klimat Zakopanego chorzy z ostrym przebiegiem gruźlicy, lub ze zmianami gruźliczemi rozległemi, z powikłaniami gruźliczemi, bardzo wrażliwi, ludzie z wadami serca, ze znacznemi zmianami w układzie naczyniowym i znaczną rozedmą płuc.

Ponieważ Zakopane jest bardzo rozległe, bo zajmuje 40 klm², nie jest ścieśnione i zbyt zabudowane, i pozwala przyjeżdżającemu, bez niebezpieczeństwa dla jego zdrowia, urządzić sobie pobyt po miejsku, lub po wiejsku.

Zakopane nadaje się do pobytu przez rok cały, i dlatego stara się Komisyja klimatyczna zapewnić przyjeżdżającym o każdej porze te same udogodnienia. Co raz dogodniejsze połączenia kolejowe, przez cały rok kursujące wagony I i II kl. między Krakowem a Zakopanem, skrapianie dokładne dróg i ulic latem, a oczyszczanie chodników ze śniegu zimą, coraz większa ilość



„Grand Hotel Stamary“

Zakopane, ul. Marszałkowska

Pensjonat pierwszorzędny.

Centralne ogrzewanie. — Łazienka. — Tennis.
Park. — Telefon. — Pomieszczenie dla samochodów.

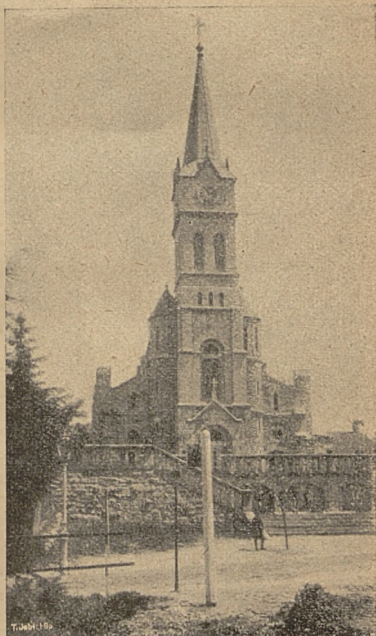
Pokoje en pension 8—15 kor.



hoteli, pensyonatów, will i domów do wynajęcia, na zimę zaopatrzonych i coraz lepiej stawianych i urządzanych, oświetlenie ulic przez cały rok jednakowe, coraz większa ilość lekarzy, stale w Zakopanem osiadłych, przekształcają Zakopane na uzdrowisko z naszych jedyne, przez cały rok otwarte.

Zakopane posiada od lat dwóch własny, doskonale zbudowany wodociąg, sprawa zaś kanalizacyi, tak koniecznej dla Zakopanego, jest na dobrej drodze, tak, że z pomocą Rządu i Kraju z pewnością w niedalekiej przyszłości przeprowadzoną zostanie.

Tymczasem czyszczenie Zakopanego odbywać się będzie z całą dokładnością, z pomocą przedsiębiorstwa. Ustępy urządza się systemem beczulek ruchomych na torfie, na podwórzach i przy ulicach ustawia się skrzynie na śmieci. Zawartość beczulek i skrzyń wywozi się poza Zakopane.



Kościół.



Pensyonat „LILIANA“

Położenie suche i słoneczne.

Jadalnia i czytelnia z dużą werandą i tarasem południowym.
Kanalizacya, wodociąg, telefon. Ogród. Pomieszczenie dla samochodów.

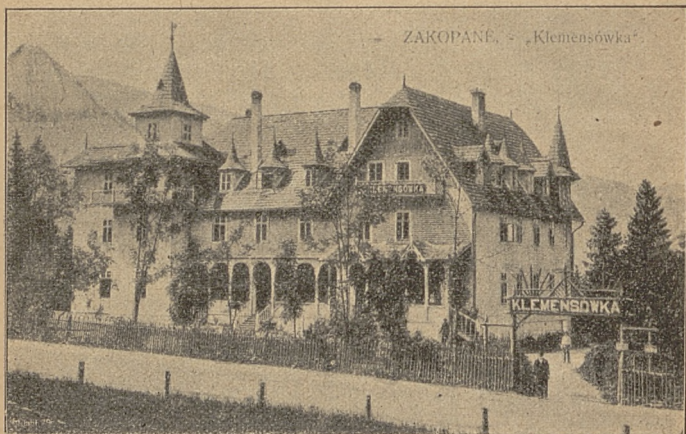
Cena pokoju „en pension“ 8 do 14 kor. dziennie.

Od 15 września do 15 czerwca ceny niższe. Osoby dotknięte chorobami zakaźnymi nie są przyjmowane.

Posiadamy kilka wygodnie urządzonych hoteli i hoteli-pensyonatów, kilka dobrych restauracyj, rzeźnię, piekarnie, mleczarnie i filię krakowskiego Fermentu, (mleko Miecznikowa), aptekę, 2 droguerye i kilka handli wiktuałów, bogato zaopatrzonych. Poza tem mamy blisko 50 pensyonatów i kilkadziesiąt will i domów, odpowiednio urządzonych. Wymagamy, by były one połączone z wodociągiem, by miały łazienkę, by urządzenia wewnętrzne pozwalały na łatwe ich oczyszczenie, względnie odkażenie. Po wszystkich gościach, mieszkających w Zakopanem zimą w pensyonatach, przeprowadzamy odkażenie parą formalinową, do czego posiadamy 4 aparaty Baumaua i odpowiednio wyszkoloną służbę. Poza tem wszyscy lekarze, ordynujący w Zakopanem, są obowiązani donosić lek. St. klimat. o spostrzeżonych przez siebie wypadkach chorób zakaźnych (nie wyłączając gruźlicy) celem przeprowadzenia odkażenia.

Co do innych chorób zakaźnych, to zreguły leczenie ich przeprowadzamy w miejscowym szpitalu, który posiada osobny oddział izolacyjny.

Z zakładów leczniczych, prócz wzorowego Sanatorium Dra K. Dłuskiego, a oddalonego od Zakopanego o 4 km. znajduje się w Zakopanem jedno małe Sanatorium Drowej Hawrankowej, dwa Zakłady wodolecznicze: Dra A. Chramca i Zakład wodoleczniczy przy pensyonacie „Hygea“. Dr Jan Gawlik posiada własną chirurgiczną lecznicę. Urządzenie do kąpieeli powietrznych posiada także pensyonat „Warszawianka“. Niezamożna młodzież ucząca się, mieści się w Domu zdrowia „Pomoc Bratnia“, nauczyciele i nauczycielki w swoim „Schronisku“.



„Klemensówka“

Pierwszorzędny Hotel-Pensyonat

W najpiękniejszym i najzdrowszem położeniu Zakopanego, wśród
4 morgowego parku, przy ul. Jagiellońskiej 38 — Telefon Nr 31
50 pokoi wykwinłnie urządzonych.

Wodociągi, Kanalizacya, Łazienki, Lawn-tennis.

Konie i powozy.

Piersiowo chorych nie przyjmuje się.

Dom w zimie zamknięty.

**Pokoje od 2 kor., en pension
od 7 kor. dziennie.**

Zanim powstanie w zasadzie postanowione biuro informacyjne, wiadomości co do mieszkań i cen udziela Komisya klimatyczna.



Park w Sanatorjum Dra Dłuskiego.

A zatem można urządzić sobie w Zakopanem życie i wygodnie i tanio, mieszkać w Zakładach leczniczych, w hotelach, czy pensyonatach, we willach, czy



„PODLASIE”

PENSYONAT

DRZEWIECKIEJ

Zakopane, ul. Zamoyskiego.

Pokoje słoneczne z werandami, z pięknym widokiem na góry. — Korytarze ogrzewane. — Kuchnia doskonała. — Ceny przystępne.

chatkach góralskich, według potrzeby i upodobania. Przy ścisłym przestrzeganiu odkażania mieszkań po chorych, nie należy obawiać się zarażenia się gruźlicą, nie wyszukiwać koniecznie mieszkań nowych, ale wystarczy upewnić się tylko, czy dane mieszkanie odkażonem zostało i tego zawsze wymagać. A chociaż w obecnych warunkach nie możliwym jest podział Zakopanego na Zakopane dla chorych i Zakopane dla zdrowych, chociaż obecnemu Zakopanemu wiele jeszcze brakuje do stanowiska światowej stacyi klimatycznej, to przecież idziemy stale naprzód wedle planu, na daleką przyszłość zakreślonego, a tymczasem możemy pomieścić u siebie szukających i poprawy zdrowia i rozrywek i wycieczek.

Willa „Wiosna“

PENSYONAT

położony w nowej, mało zabudowanej części

ZAKOPANEGO

przy ul. Sienkiewicza 1. 17.

Pokoje z utrzymaniem od 5—8 kor.

Pianino. Rozległy widok na Tatry.



„Warszawianka“

ZAKOPANE, ul. Jagiellońska.

Pensjonat cały rok otwarty. Pokoi 40, zwróconych werandami do słońca; — 3-morgowy park świerkowy — dom skanalizowany — wodociągi — łazienka.

KĄPIELE SŁONECZNO-POWIETRZNE.

Cena od 6 do 10 Koron dziennie.

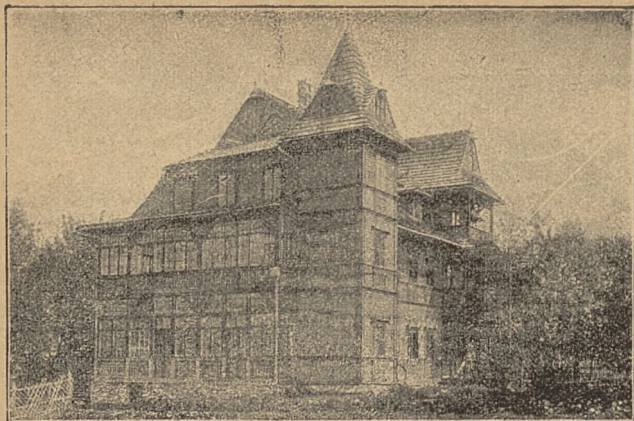


Zakopane

jako stacya turystyczna

skreślił MARJUSZ ZARUSKI.

W ostatnich latach ubiegłego stulecia słownik nasz wzbogacił się pomiędzy innymi dwoma nowymi wyrazami: taternik, taternictwo. Sam fakt powstania tych słów, których brak poprzednio nie dawał się odczuwać, świadczy o nowych warunkach, o nowych potrzebach naszego życia zbiorowego. Niedawno względnie, bo jakie trzy, cztery dziesiątki lat temu, dowiedzieliśmy się, że na południu naszego kraju posiadamy zakątek górski pod względem malowniczości, dzikości i bogactwa przyrody nie ustępujący osławionym terenom alpejskim Europy. Odkrycia tego dokonał



ZAKOPANE „HYGEA“ KRUPÓWKI 78.

PENSYONAT ODŻYWCZY
ZAKŁAD DYETETYCZNY
I WODOLECZNICZY

BARDZO DOBRZE ZAOPATRZONY NA ZIMĘ.

KUCHNIA DOSKONAŁA.

POKOJE DUŻE, SŁONECZNE. WIELKIE WERANDY DO
KURACJI KLIMATYCZNEJ. — KURACJA DYETETYCZNA.

ZABIEGI WODOLECZNICZE.

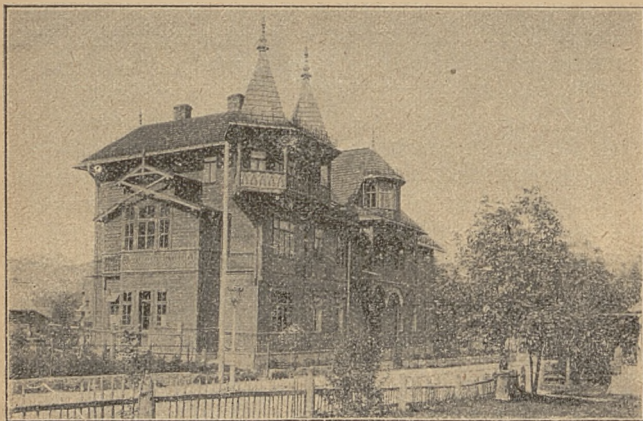
WANNY CIEPŁE I GAZOWE.

Właścicielka:

M. Turzyma.

Dr Chałubiński. Odtąd zaczęła się wędrówka Polski w Tatry. Nie odrazu wszakże oceniliśmy w całej pełni znaczenie turystyki górskiej i względy moralne, którym istnienie swoje ona zawdzięcza. Był czas kiedy wycieczki w Tatry, mające wtedy charakter wypraw w nieznanne kraje, stanowiły przywilej ludzi bogatych i żądnych wrażeń niezwykłych. Taternictwa jeszcze nie było. Od roku wszakże 1874, kiedy powstało Towarzystwo Tatrzańskie, które za cel postawiło sobie „umiejętne badanie Karpat i Tatr, oraz rozpowszechnianie zebranych o nich wiadomości, zachęcanie do ich zwiedzania, tudzież ułatwianie przystępu do nich i pobytu tamże swoim członkom, oraz badaczom przyrody i artystom“, ruch turystyczny został ujęty w łożysko, które, pogłębiając się i rozszerzając, doprowadziło go do obecnego stanu, charakteryzując się słowem: taternictwo. Istotnie mamy dziś taterników i taternictwo. Mamy dziś ludzi, dla których zwiedzenie Tatr od czasu do czasu nie jest już rozrywką, ale prawdziwą potrzebą duszy i ciała. Są to taternicy, a charakter swoisty ich wycieczek, wyróżniająca je od innych podobnych, tworzy odłam turystyki górskiej: polskie taternictwo.

Na przestrzeni 60 kil. w powietrznej linii, od Sałatyńskiego i Siwego Wierchu aż po Jaskinie Bielskie rozsiadły się Tatry właściwe, ramionami grzbietów swoich opierając się z jednej strony, od wschodu, o Spiż, z drugiej o Orawę; Liptów i Podhale zamykają je od południa i północy. Na przestrzeni tej, obejmującej z górą 1000 kil. kw. łańcuchy górskie idą od wschodu na zachód, odnogi zaś ich na południe i północ, wskutek czego doliny Tatrzańskie przeważnie rozciągają się w tych ostatnich kierunkach. Od południa Tatry spadają łagodnymi zboczami, od strony północnej urywają



Willa „MARYA“

ZAKOPANE, górne Krupówki

pensjonat Zofii BUCHOWIECKIEJ

przeniesiony od 1 czerwca b. r. z willi „SME-
REKÓW“. 34 pokoje higienicznie i z kom-
fortem urządzone. Widok na góry. Kuchnia
zdrowa i obfita.

CENY OD 6 KORON WZWYŻ.

się nagle, tworząc olbrzymie przepaści, trudne do przejścia, „żleby“ i „krzesanice“. Wogóle od polskiej strony Tatr są niedostępne. To też zadanie „uprzystępnienia Tatr“ dla Towarz. Tatrzańskiego jest bez porównania trudniejsze niż dla pokrewnych towarzystw węgierskich



Pogotowie ratunkowe.

z tamtej strony. Oddać wszakże należy sprawiedliwość Tow. Tatrzańskiemu, że w przeciągu niezbyt długiego swego istnienia uczyniło wiele w tym kierunku, a dziś wszystkie niemal ścieżki, górskie „perci“ bardziej zwiedzane są wyznaczone i zaopatrzone w odpowiednie udogodnienia, jako to: łańcuchy, klamry, drabinki, stopnie kamienne itp. Na wszystkie prawie szczyty polskie perci są przeprowadzone. — Tow. Tatrzańskie posiada również w kilku miejscach schroniska, gdzie za niewielką opłatą można znaleźć nocleg i dostać posiłku według cennika, wyznaczonego przez Towarzystwo. Ono



„OLA“

PENSYONAT

A. BURKATHOWEJ

ZAKOPANE,

ULICA SIENKIEWICZA

Otwarty przez cały rok.

Dom skanalizowany. — Łazienka, pralnia. —
Kuchnia wykwintna i zdrowa. — Usługa
wzorowa. — Pianino na miejscu.

Ceny od 7 koron wzwyż.



też stworzyło i dozoruje instytucję przewodników, rekrutujących się wyłącznie z miejscowych górali.

Powstałe w roku bieżącym „Tatrzańskie Ochotnicze Pogotowie Ratunkowe“ ma na celu „poszukiwanie zaginionych turystów i niesienie pomocy w nieszczęśliwych wypadkach na obszarze Tatr“. Pożyteczna ta instytucja, której brak w ostatnich latach dotkliwie uczuć się dawał, dozna z pewnością od społeczeństwa skutecznej pomocy, a organizacja ratownictwa przyczyni się do zmniejszenia liczby nieszczęśliwych wypadków.

Najbardziej znanem i zwiedzaniem przez turystów i nieturystów jest Morskie Oko i Staw Czarny — jeziora w głębi gór, otoczone wspaniałymi granitowymi ścianami Mięguszowieckiego, Rysów, Żabiego i Siedmiu granatów. Doskonała szosa, prowadząca do tych jezior, wije się lasami z początku w stronę Tatr Bielskich, a później doliną Białej wody i Rybiego potoku, odsłaniając co chwila niezrównane widoki na najwyższe szczyty Tatr: Gałuch, Lodowy i Łomnicę z przyległymi mniejszymi. Obecnie szosa ta otrzymała połączenie z szosą węgierską, idącą naokoło Tatr Wysokich (wschodnich) do Jaskiń Bielskich, i dalej — do Łomnicy Tatrzańskiej, Smokowców i jeziora Szczyrbskiego, skąd droga oddala się nieco od gór i biegnie wzdłuż linii kolei żelaznej. Komu zdrowie lub siły nie pozwalają na wycieczki piesze w góry, ten znajdzie pełnię estetycznych wrażeń, przejechawszy wspomnianą drogę na tamtą stronę gór — na stronę węgierską. Kto zaś nie uchyla się od trudów pieszej górskiej wycieczki, ten idzie do Morskiego Oka — zwykle przez Zawrat, wąską przełęcz pomiędzy Świnicą a Koziemi wierchami, do doliny Pięciu Stawów polskich, skąd przez Miedziane albo przez Świstówkę w 2-3 godziny dostaje się do Morskiego Oka.



PENSYONAT
„SZAŁAS“

zdala od ulicy.

Pokoje słoneczne, tynkowane.
Kanalizacya. Łazienka. Wodociąg.
Kuchnia smaczna i zdrowa.

Ceny od 5-ciu do 8-miu koron.

Jednodniowe wycieczki na Gewont (1.900 m.) Czerwone Wierchy (2.128 m.), Świnicę (2.306 m.), Kozie Wierchy (2.295 m.), Krzyżne (2.110 m.), należą do najbardziej ulubionych przez ogół polskich turystów.



Gewont.

Mniej zwiedzana jest skończona w roku 1907 ścieżka zwana „Orlą percią“ — jedyna w swoim rodzaju ścieżka w całych Tatrach, idąca granią wzdłuż całego grzbietu górskiego od podnóża Wołoszyna aż do Zawratu.

Nie zliczysz tutaj pięknych i ciekawych dróg w Tatrach polskich. Większa ich część rozchodzi się na kształt promieni z ogniska — z miejscowości zwanej



„KRYWAŃ“

Pensyonat ZARUSKICH

Zakopane, ul. Ogrodowa Nr 5

dawniej w willi „ZAGÓRZE“. Obok parku klimatycznego, z widokiem rozległym na góry. Znacznie rozszerzony. Korytarze ogrzewane, Łazienka.

Ceny od 6 Koron.

Kuźnicami, krańcowego punktu drogi kołowej od Zakopanego.

Nie kończą się wszakże Tatry na granicy węgierskiej, która biegnie graniami i obejmuje z trzech stron klin polskiej ziemi, należący do Galicyi. Węgierskie Tatry stanowią nierozzerwalną całość z polskimi, a ponieważ granica istnieje tylko na papierze, Tatry dostępne są dla turystów tak z jednej jak i z drugiej strony. Więc od Morskiego Oka idą turyści przez Rysy do stawu Popradzkiego na stronę węgierską — skąd blisko już do Szczyrbskiego jeziora; przez Kościeliską dolinę, przełęcz Tomanową i dolinę Cichą do Pod Bańskiej, a stamtąd na szczyt Krywania (2.596 m.); przez Polski grzebień do doliny Wielickiej i na szczyt Garłucha (2.663 m.) najwyższy w Tatrach, przez Rochatkę albo przełęcz Lodową do doliny Pięciu Stawów Spiżskich, otoczonej wspaniałymi graniami Łomnicy, Durnego, Baranich Rogów i Lodowego; przez Koperszady w Tatry Bielskie, do Jaskiń, do doliny Kieżmarskiej.

Za Chochołowską doliną — Tatry Zachodnie, zupełnie prawie przez turystów nieuczęszczane i pod względem turystycznym mało zbadane, a jednak przedstawiające ogromny i piękny teren do górskich wycieczek. W przyszłości z pewnością staną tam schroniska, będą przeprowadzone turystyczne ścieżki. Dziś wszakże ich niema.

Zima w Zakopanem — ze względu na wysokość nad poziomem morza (przeciętnie 860 m.) i pasma gór wysokich, śnieżna i długa. To też znany od lat kilku zaledwie tutaj sport narciarski rozwija się znakomicie. W roku 1907 powstał „Zakopański Oddział Narciarzy Tow. Tatrzańskiego“, który w kronice swej, nie licząc bliższych szczytów, jak: Gewont, Czerwone Wierchy,



„ZACISZE“

PENSYONAT

A. PARCZEWSKIEJ

**ZAKOPANE,
ul. Sienkiewicza 14.**

Otwarty cały rok.



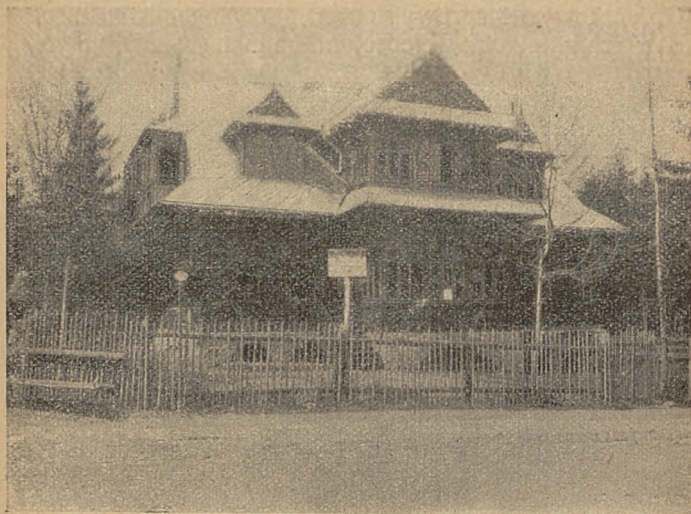
Goryczkowy, Kasprowy, ma zanotowanych kilkanaście dalekich górskich wycieczek na nartach („Ski“); między innymi na Kozi Wierch (2295 m.), Granaty (2232 m.), Żółtą Turnię (2088 m. kamienistą), Polski Grzebień (2208 m.), Przełęcz Koprową i Basztę Skrajną. Osobita



Jazda na saneczkach.*

również zwiedzona została na nartach. Teren w pobliżu Zakopanego znakomicie się nadaje oprócz jazdy na „ski“ do innych sportów zimowych, jak zjeżdżanie z gór na saneczkach, łyżwowanie i t. d. Wątpić nie można, iż młode towarzystwo, obejmujące statutem swym wszelkie sporty zimowe i turystykę, dołoży starań dla obudzenia zainteresowania ogółu zdrowymi i pięknymi sportami zimowymi, i że z czasem Zakopane stanie się polskiem Davos.





WILLA „POLONIA“

PENSYONAT

ZDZISŁAWOWEJ DASZEWSKIEJ

W ZAKOPANEM, ul. Chramcówki

vis à vis zakładu Dra Chramca.

**POKOJE SŁONECZNE, HYGIENICZNIE URZĄDZONE
I DOBRZE ZAOPATRZONE NA ZIMĘ.**

Weranda dla kuracyli klimatycznej duża i słoneczna,
korytarze i wygody ogrzewane.

Kuchnia starannie prowadzona. — Ceny przystępne.



Spacery i najłatwiejsze wycieczki.

Antołówka (962 m.). Wzgórze, ograniczające na wschód ul. Jagiellońską. Droga od ul. Jagiellońskiej (róg Przecznicy).

Koziniec (952 m.). Wzgórze między Bystrem a Zakopanem. Rozległy widok, najpiękniejszy przy zachodzie słońca. Na zboczu willa „pod Jedłami“ w stylu zakopańskim. — Droga: 1) Ścieżką obok muzeum im. Chałubińskiego (15 minut) 2) Z Bystrego.

Jaszczurówka (907 m.). Mała osada (4 km. od Zakopanego) przy ujściu dol. Olczyskiej. Kąpiele w basenach o stałej, naturalnej ciepłocie wody 20° C. Latem omnibus 5 razy dziennie od hotelu pod „Gewontem“. — Droga: Od Muzeum im. Chałubińskiego gościńcem prosto, później na lewo przez wieś Bystre.

Kuźnice (1000 m.). 4 km. od Zakopanego, punkt wyjścia na wiele wycieczek. Latem restauracya. Zakład wychowawczo-gospodarski hr. Zamoyskiej (zwiedzać można we wtorki i soboty przed południem). — Droga: od Muzeum Chałubińskiego gościńcem w górę prosto (50 min. pieszo).

Dolina Olczyska. Dolina na południe od Jaszczurówki. W dolinie źródło, wywierzyisko Olczyskie, da-



Willa „Warta“

Pensyonat

Stanisławy Węclewskiej

położony wśród lasu przy drodze do „Kuźnic“

(Zakopane, ul. Zamoyskiego 7)

poleca pokoje z całym utrzymaniem.

Kuchnia wyborowa.

Pensyonat otwarty przez cały rok.

jące przeszło 1000 lit. wody na sekundę. Droga: 40 minut pieszo z Jaszczurówki obok basenów kąpielowych (zn. niebieskie).

Jaworzynka. Niewielka dolina obok Kuźnic. — Droga: Z Kuźnic od restauracji ku wschodowi, przez most na Bystrej, na prawo, znaki czerwone. (15 min.)

Nosal (1215 m.). Wierch między dolinami Olzyską i Bystrej. Widok niezbyt rozległy, ale dość ciekawy. — Droga: 40 min. z Kuźnic od restauracji ku wschodowi przez mostek na Bystrej i kładkę na strumieniu. Stąd w górę za znakami żółtymi do miejsca w którym droga dzieli się, następnie za zn. białymi na szczyt.

Kalatówki. Rozległa polana z licznymi szałasami pasterskimi w pobliżu Kuźnic. — Droga: 30 min. z Kuźnic w kierunku połud. zach. za zn. biało-czerwonymi do pustelni braci Albertanów, dalej ścieżką bez znaków ku górze. (Droga za zn. biało-czerwonymi skręca w prawo ku „Ścieżce nad Regłami“).

Droga „pod Regłami“ przebiega u podnóża Regli (góry pokryte lasem) i łączy ujścia dolin: Białego, Strążyskiej, ku Dziurze, za Bramką, Małej Łąki i Kościeliskiej. Jeden z najpiękniejszych spacerów. Drogi: 1) 35 min. pieszo drogą, wiodącą do Kuźnic, do willi „Adasiówka“; tuż za nią na prawo początek drogi. 2) Drogi prowadzącymi do wspomnianych wyżej dolin.

Dolina Białego. Najbliższa Zakopanego. W dolinie turnia zwana kazalnica. — Droga: 45 min. pieszo z Krupówek przez Rynek za zn. biało-czerwonymi, drogą polną do lasu. (Do tego miejsca prowadzi również droga przez ul. Kasprusie poza ostatnimi domami, na lewo, przez ławę na potoku, za zn. białymi). Lasem



Willa nowo zbudowana

„TURNIA“

PENSYONAT

L. ZEYDLEROWEJ
Zakopane, ul. Marszałkowska.

Pokoje słoneczne, ciepłe. — Kuchnia wykwinna
zdrowa. — Ceny od 5 do 8 kor. dziennie.

na drogę pod Reglami, którą postępując w prawo stajemy u wstępu do doliny.

Sarnia Skala (1374 m.), zwana także Małą Świnicą, góra między dolinami Białego i Strążyską. —



Dolina Strążyska.

Droga: Z Zakopanego na Ścieżkę nad Reglami; tą ścieżką na przełęcz Czerwoną (2 $\frac{1}{2}$ g.). Stąd za zn. niebieskimi 15 min. na szczyt.

Dolina Strążyska, jedna z najpiękniejszych dolin, położona u stóp Gewontu; długa 4 klm. W dolinie turnie, zwane kominami, naprzeciw nich altana Tow. Tatrzańskiego; dalej skała Jelinka z tablicą pamiątkową, potem hala z szałasami; od hali 10 minut do wodo-



Willa „Gierlach“

Zakopane, Krupówki,
naprzeciw Parku Tow. Tatrzańskiego,

z ogródkiem 12 metr. od ulicy

Pensjonat najbliższy kościoła.

Pokoje od 1·50 do 5 kor. ;
z utrzymaniem od 5 do 8 koron na dobę.



spadu zwanego Siklawicą (13 m. wysokości). — Droga: 45 min. pieszo do ujścia doliny przez ul. Kasprusie i dalej drogą jezdnią ponad lewym brzegiem potoku.

Łysanki (1457 m.). Regiel ponad dolinami Strążyską, Za Bramką i Małej Łąki. — Droga: 2 godz. ze Strążyskiej powyżej tablicy Jelinka, od drogowskazu za zn. biało-żółtymi.

Dolina za Bramką. Mała dolinka u stóp Łysanek. — Droga: (1 godz. pieszo) ul. Kościeliską, Skibówkami do drogowskazu, stąd za zn. białymi.

Dolina Małej Łąki. Wielka dolina nadzwyczaj malownicza. — Droga: (1 godz. pieszo) ul. Kościeliską, Skibówkami i drogą jezdnią, wiodącą do dol. Kościeliskiej, do mostu na potoku Małołackim, skąd w bok na lewo do wąwozu, stanowiącego ujście doliny.

Dolina Kościeliska. Najpiękniejsza z dolin Tatrzańskich. W ujściu doliny skały numilitowe, dalej Brama Kantaka, a za nią restauracja. Powyżej Źródło Lodowe, potem Brama Kraszewskiego z tablicą Tow. Tatrzańskiego. 2 klm. od restauracji skała Pisana z tablicą klubu czeskich turystów i Postać rycerza wykuta w skale. Z pod Pisanej wypływa potok.

Powyżej przy drodze Mogiła górnika (stos gałęzi) i altana Tow. Tatrzańskiego im. Seweryna Goszczyńskiego, dalej krzyż Wincentego Pola. Stąd ścieżką na halę Smytnią (po przejściu przez most na prawy brzeg potoku) za zn. biało-czerwonymi. Od Smytniej 45 min. za zn. biało-czerwonymi dochodzi się do stawu Smerczyńskiego.

Od Pisamej za zn. czerwono-niebieskimi idzie się do wąwozu „Krakowa“, którym dojść można do wylotu Smocznej Jamy. Również od Pisanej za zn. czerwonymi, minawszy Jamę Obłazkową, dochodzi się do



Willa „pod Matką Boską“

ZAKOPANE, ulica Ogrodowa L. 4.

PENSYONAT

IRENY SADOWSKIEJ

z pięknym widokiem na Tatry.

Urządzenie wygodne. Pokoje suche, słoneczne. Kuchnia
zdrowa i smaczna. Fortepian na miejscu.

Opieka staranna.

Ceny przystępne.

Groty Mylnej (pierwszorzędna jaskinia Tatrzańska). Od Jamy Obłazkowej za znakami niebieskimi w kilka minut dochodzi się do Groty Raptawickiej, do której wchodzi się wdół po drabinie. Od Źródła Lodowego



Morskie Oko.]

za czerwonymi znakami dochodzi się w 45 min. do Okien Zbójnickich, — Droga: 6 klm. od Zakopanego ul. Kościeliską, Skibówkami a dalej szosą.

Dolina Chochołowska. Rozległa, piękna dolina, równoległa do doliny Kościeliskiej. — Droga: Z Zakopanego gościńcem, wiodącym do dol. Kościeliskiej, aż do ujścia tejże, dalej w bok droga jezdna prowadzi do samej doliny.



PENSYONAT
„OBROCHTÓWKA“
Zofii i Maryi Leśniewiczówien
ZAKOPANE, ul. Chałubińskiego.

Poleca: POKOJE SŁONECZNE na sezon letni i zimowy — Położenie urocze wśród lasu z widokiem na góry — Smaczna i zdrowa kuchnia — Wzorowa usługa — Fortepian na miejscu —
Ceny od 5 do 8 Koron dziennie.

Gubałówka (1123 m.). Pasma górskie, zasłaniające Zakopane od półn. zachodu. Panoramiczny widok na całe Tatry. — Drogi: 1) 1 godz. pieszo na szczyt do krzyża drogą obok starego kościoła, przy ul. Kościeliskiej. 2) 1 godz. drogi jezdnej z Chramcówek obok Szpitala.

Galicowa Grapa (982 m.). Niewielkie wzgórze obok wsi, Poronin. Widok ze szczytu na Tatry należy do najpiękniejszych. Droga: Z Poronina od drogi przy kościele za zn. czerwonymi ścieżką w górę 40 min.

Morskie Oko (1393 m.). Najpiękniejsze jezioro Tatrzańskie. — Droga: 31 klm. od Zakopanego (4½ godz. jazdy) przez Bystre, Jaszczurówkę, Toporową, Cyrhlę (widok na Tatry). 3½ g. drogi do podwójnego mostu kamiennego nad potokiem Roztoką ponad Wodogrzmotem Mickiewicza; skąd w 1 godz. do Schroniska Tow. Tatrzańkiego nad Morskim Okiem.

Z Morskiego Oka, przepłynąwszy łódką jezioro w 40 min. od połud. brzegu za zn. czerwonymi dochodzi się do Czarnego Stawu nad Morskim Okiem (1584 m.).

Na 3—4 osoby

Samochód

do wynajęcia.

Wiadomość ul. Przecznicza L. 24.



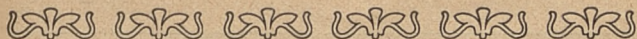
Pension George'a

Zakopane, Bystre Nr. 2.

Poleca pokoje słoneczne, duże, z balkonami wśród lasu. Kuchnia zdrowa, uznana przez W. P. Lekarzy.

Ceny od 5 Koron wzwyż.

Cały rok otwarty.



Dział informacyjny.

Komisya klimatyczna.

Uzdrowiskiem zarządza Komisya klimatyczna, która rządzi się swoim statutem. W skład jej wchodzi:

3 delegatów Namiestnictwa (pp. Wł. Janowicz, Dr J. Gwlik i Dr Z. Wasowicz).

3 delegatów Wydziału Krajowego (pp. St. Barabasz, Dr K. Dłuski i G. Zgleczewski).

1 naczelnik gminy Zakopane (p. R. Kulig).

2 delegaci Rady gminnej w Zakopanem (pp. W. Roj i J. Sieczka).

1 delegat lekarzy, posiadających w Zakopanem Zakłady lecznicze (Dr A. Chramiec).

1 delegat Tow. tatrzańskiego (p. M. Zaruski).

1 lekarz stacyi klimatycznej (Dr J. Żychoń).

1 delegat gości (p. K. Brzozowski).

Przewodniczącym Komisyi klimatycznej jest delegat Namiestnictwa, c. k. starszy Komisarz powiatowy p. Wł. Janowicz, który jest równocześnie c. k. Inspektorem uzdrowiska.

Zadaniem komisyi w ogólności jest starać się o jaknajpomyślniejszy rozwój stacyi klimatycznej, o wygody i rozrywki dla gości, oraz czuwać nad tem, aby uzdrowisko skądkolwiek szkody nie doznało. — Między innemi Komisya klimatyczna:

a) wymierza i pobiera taksy i opłaty w granicach oznaczonych § 19 statutu i w wyjątkowych razach uwalnia od obowiązku niszczenia taks i opłat,

b) pośredniczy w zamawianiu i wynajmowaniu mieszkań.

c) czyni wnioski co do regulaminu najmu mieszkań, co do cen mieszkań i cenników w ogóle i prowadzi w tym celu księgę życzeń i zażaleń dla użytku gości,

d) czuwa nad wykonaniem ze strony zwierzchności gminnej polityki miejscowej na terytorjum uzdrowiska, a zwłaszcza



Hotel i Restauracya

„STASZECZKÓWKA“

Zakopane, Krupówki 15.

Pokoje słoneczne i suche. Oświetlenie elektryczne. Kuchnia doskonała.

Powozy i landa na miejscu. Ceny przystępne

co do środków żywności w handlach i zakładach przemysłowych, jak piekarniach, rzeźniach, masarniach, restauracjach, mleczarniach i t. p. co do dobroci wody do picia, co do czystości i porządku zarówno na ulicach, plantach i ścieżkach spacerowych jak i w podwórzach domów przeznaczonych dla gości, dalej co do bezpieczeństwa ogniowego, budowniczego, sanitarnego i komunikacyjnego, co do wygody gości i upiększenia uzdrowiska, co do bezzwłocznego tłumienia choroby zakaźnej, gdyby stwierdzono jej istnienie, co do obsługi gości przez furmanki i t. p.,

Biuro komisji klimatycznej, w którym mieści się jednocześnie **biuro adresowe i informacyjne** otwarte od godz. 9—12 przed południem i od 3—6 po południu (ul. Krupówki, róg ul. Marszałkowskiej).

C. k. Inspektor stacji klimatycznej i przewodniczący Komisji klimatycznej przyjmuje strony od 10—12 i od 4—5 w biurze Komisji klimatycznej.

Lekarz stacji klimatycznej urzęduje w biurze Komisji od 10—11.

Sezon kuracyjny trwa cały rok t. j. od 1 stycznia do 31 grudnia każdego roku.

Taksa klimatyczna. Wysokość taksy wynosi:

a) 2 kor. tygodniowo od osoby, zaś 5 kor. od rodziny, złożonej przynajmniej z 3 członków, jeżeli zgłasza pobyt najmniej na 2 tygodnie i takse opłaci naprzód za cały czas pobytu.

b) 3 kor. tygodniowo od osoby, a 6 kor. tygodniowo od rodziny, jeżeli zgłasza krótszy pobyt, aniżeli przez dwa tygodnie, lub zamierza opłaci takse co tygodnia.

c) 12 kor. od osoby lub 30 kor. od rodziny, jeżeli pobyt zgłasza na czas sezonowy t. j. dłuższy niż 6 tygodni i takse zapłaci naprzód.

Kto jednak opłacił takse za 6 tygodni, jest wolny od dalszej opłaty w tym samym roku kalendarzowym.

Pobyt w uzdrowisku przez 48 godzin, wolny jest od taksy.

Szpital klimatyczny, który jest równocześnie domem izolacyjnym dla chorób zakaźnych, położony jest przy gościńcu, prowadzącym do Poronina.

Dyrektorem Szpitala jest Dr J. Gawlik (chirurg). Kierownikiem oddziału izolacyjnego jest lekarz Stacji klimatycznej Dr J. Zychon.

Jaszczurówka w Żatrach

jedyna cieplica polska, 4 klm.
od centrum Zakopanego, przy
gościńcu do Morskiego Oka.

Otoczona zewsząd lasami świerkowemi.

2 hotele, restauracya, kilka will; razem do 100 po-
koi, zdala od wszelkich sanatoryów. Kąpiel w cieplicy
dwa baseny temp. $+ 20'4^{\circ}$ C. Kaplica w miejscu
Wysokość nad poziom morza 907—930 metr.

Połączenie omnibusem 5 razy dziennie z Zakopanego.

P. T. Goście nie opłacają żadnych taks klimatycznych.
Położenie pomimo bliskości Zakopanego zupełnie
odosobnione. **Adres:** Jaszczurówka, poczta Zako-
pane, lub: Zarząd dóbr Poronin, poczta Poronin.

Chorym ubogim udziela się porady lekarskiej codziennie od 9—10 rano. — Chorzy opłacają na I kl. po 4 koron dziennie od osoby, na II kl. po 1.60 h.

Urząd gminny.

Gminą Zakopane, która jest co do granic większą od Stacji klimatycznej, zarządza Zwierzchność gminna, wybrana przez Radę gminną, złożoną z 36 radnych. Z górą 20 z nich należy do miejscowej, góralskiej ludności.

Zwierzchność gminna zarządza obecnie policją gminną.

Urząd gminny mieści się przy ul. Nowotarskiej.

Naczelnikiem gminy jest p. R. Kulig; przyjmuje on w godzinach od 9—12 i od 3—6 codziennie.

C. k. posterunek żandarmeryi przy ul. Łukaszówki.

Urząd parafialny, kościoły, klasztory.

Do parafii Zakopiańskiej należy prócz gminy Zakopane gmina Kościeliska.

Proboszczem jest Ks. prałat K. Kaszelewski.

Urząd parafialny mieści się w probostwie obok kościoła; otwarty dla stron od 10—12.

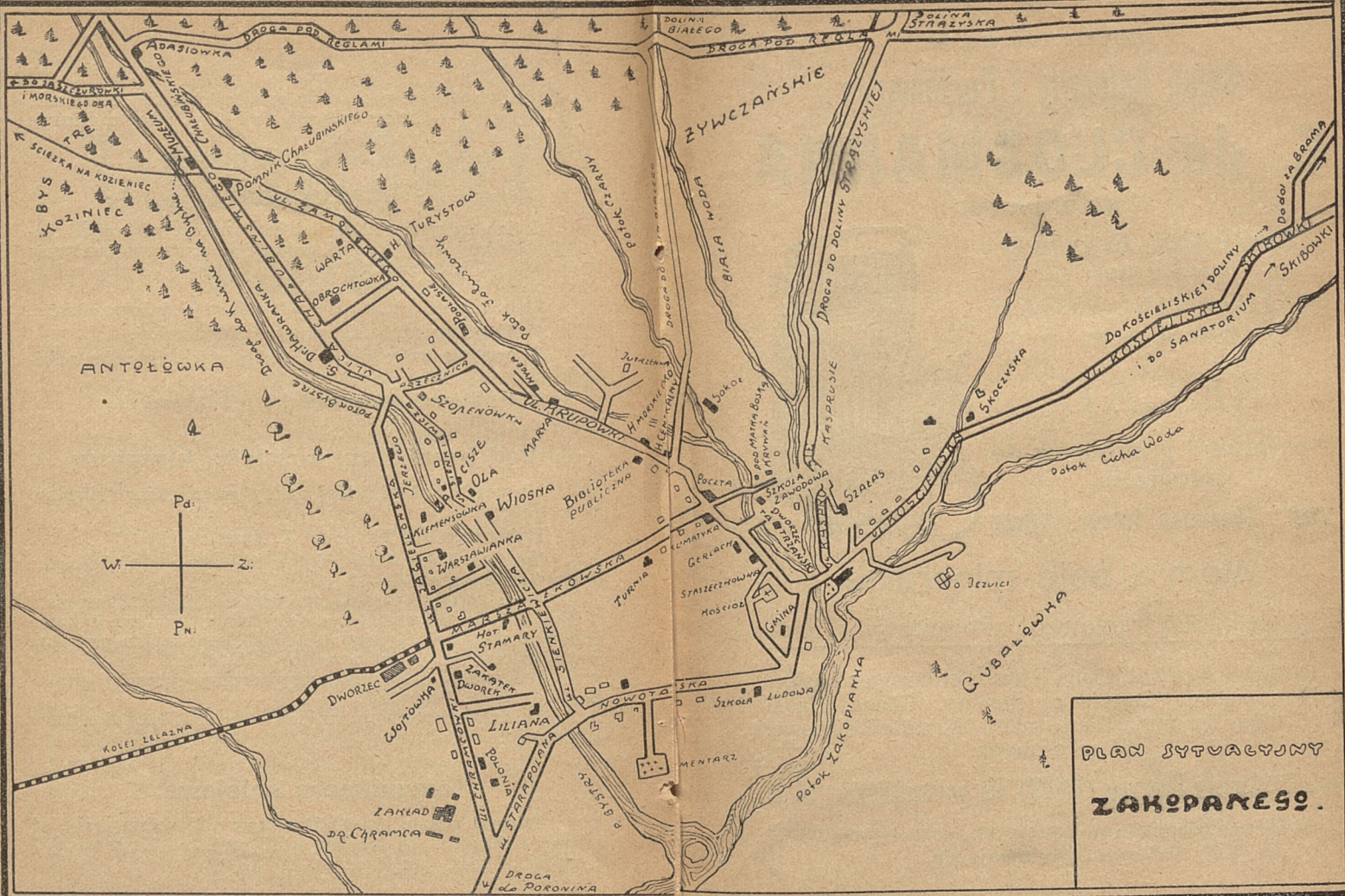
Prócz kościoła parafjalnego znajdują się w Zakopanem kościoły OO. Jezuitów na górze, OO. Bernardynów na Bystrem, jest także stary kościół przy ul. Kościeliskiej i kaplica prywatna przy Zakładzie wodolecznicy Dra A. Chramca.

Pod zarządem ks. proboszcza pozostaje ochronka, prowadzona przez SS. Felicjanki.

Na Łukaszówce mają swój klasztor SS. Służebnice Serca Jezusowego.

Komunikacja kolejowa.

Zakopane odległe jest od Warszawy o 15 godzin jazdy, od Lwowa o 12 godz., od Wiednia o 13 godz., od Krakowa o 6, względnie 4 godz. (pospiesznym).



PLAN SYTUACYJNY
ZAKOPANESQ.

FIRMA ZAŁOŻONA W R. 1902.

Skład Apteczny i Perfumerya

E. de CLOSMANNA

MAG. FARM.

ZAKOPANE, Krupówki

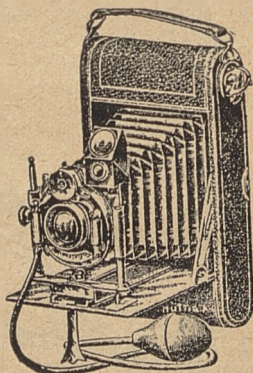
naprzeciw Hotelu

MORSKIE „OKO“

Telefonu Nr. 28.

SKŁAD

**Aparatów i przyborów do
fotografii.**



Ciemnica fotogr.

Wody i sole mineralne.

Kąpiele kwasu węglowego „Formica“ i „Tlen“.

Czekolady: Suchard, Galla Peter. Perfumerye, Kosmetyki, Szczotki, Grzebienie, Brzytwy, Gillette, Gąbki i rękawice do mycia. Termometry lekarskie i domowe. Waga osobowa.

Stacya Benzyny (0-680) dla automobilów.

Zastępstwo fabryk lamp żarowych, naftowych (1800 świec) i spirytusowych.

Rozkład jazdy i połączenia.

Do Zakopanego.

| Stacje | Od 15/vi do 1/i | | | | Od 1/x do 15/vi | |
|----------------------------|-----------------|-------|-------|-------|-----------------|-------|
| | P. O. | P. P. | P. O. | P. O. | P. O. | P. O. |
| | Z Warszawy | 1142 | — | 916 | — | 1142 |
| Z Lwowa | 1010 | 649 | 845 | 127 | 1010 | 845 |
| Z Wiednia | 1142 | — | 916 | — | 1142 | — |
| do Krakowa przychodzi | | | | | | |
| Kraków odchodzi | 1152 | 715 | 1030 | 345 | 1152 | 902 |
| Podgórze-Płaszów | 1204 | 727 | 1043 | 357 | 1204 | 917 |
| Podgórze-Miasto | 1209 | — | 1048 | 401 | 1209 | 924 |
| Podgórze-Bonarka | 1215 | — | 1052 | 410 | 1215 | 931 |
| Swoszowice | 1223 | — | 1100 | 430 | 1223 | 939 |
| Skawina | 1237 | 747 | 1112 | 436 | 1237 | 954 |
| Radziszów | 1253 | — | — | — | 1253 | 1012 |
| Lencze | 105 | — | — | — | 105 | 1025 |
| Kalwarya | 120 | 817 | 1150 | 515 | 120 | 1040 |
| Stronie | 143 | — | — | — | 143 | 1108 |
| Skawce | 201 | — | 1221 | 558 | 201 | 1126 |
| Sucha | 216 | 852 | 1243 | 613 | 216 | 1141 |
| Maków | 243 | 910 | 122 | 653 | 243 | 1223 |
| Jordanów | 316 | — | 149 | 74 | 316 | 1255 |
| Chabówka | 336 | 945 | 206 | 742 | 336 | 113 |
| Rokiciny | 409 | — | 234 | 809 | 409 | 149 |
| Raba Wyżnia | 418 | 1005 | 241 | 817 | 418 | 157 |
| Sieniawa | 437 | — | 253 | 830 | 437 | 210 |
| Lasek | 505 | — | 310 | 818 | 505 | 228 |
| Nowy Targ | 518 | 1040 | 320 | 858 | 518 | 238 |
| Szaflary | 538 | — | 344 | 916 | 538 | 258 |
| Biały Dunajec | 555 | — | 402 | 933 | 555 | 315 |
| Poronin | 605 | 1112 | 414 | 942 | 605 | 325 |
| Zakopane | 621 | 1125 | 429 | 957 | 621 | 340 |

PENSYONAT
„FORTUNKA“

ZAKOPANE-BYSTRE

PROWADZONY BĘDZIE NADAL
POD OSOBISTYM KIERUNKIEM

HELENY EGEROWEJ

Willa „DWOREK“

ZAKOPANE, ul. Chramcówki.

Pensjonat J. Teterowej.

Pokoje słoneczne — Kuchnia dobra —
Weranda duża, słoneczna — Ogród
iglasty — Fortepian na miejscu —

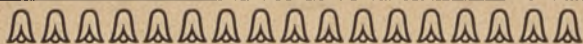
CENY PRZYSTĘPNE.

Rozkład jazdy i połączenia.

Z Zakopanego.

| Stacje | Od 15/vi do 1/i | | | | Od 1/x do 15/vi | |
|----------------------------|--------------------|-------|-------|-------|-----------------|-------|
| | P. O. | P. P. | P. O. | P. O. | P. O. | P. O. |
| | Zakopane | 820 | 400 | 515 | 1020 | 1015 |
| Poronin | 835 | 416 | 531 | 1015 | 1031 | 531 |
| Biały Dunajec | 814 | — | 540 | 1024 | 1010 | 540 |
| Szaflary | 901 | — | 557 | 1011 | 1057 | 557 |
| Nowy Targ | 910 | 446 | 607 | 1051 | 1107 | 607 |
| Lasek | 933 | — | 631 | 1108 | 1126 | 631 |
| Sieniawa | 950 | — | 600 | 1126 | 1145 | 650 |
| Raba Wyżnia | 1006 | — | 704 | 1140 | 1200 | 704 |
| Rokiciny | 1012 | — | 711 | 1146 | 1207 | 711 |
| Chabówka | 1020 | 536 | 727 | 1155 | 1216 | 720 |
| Jordanów | 1054 | — | 801 | 247 | 1245 | 801 |
| Maków | 1118 | 621 | 826 | 314 | 124 | 826 |
| Sucha | 1130 | 631 | 837 | 325 | 135 | 837 |
| Skawce | — | — | 907 | 358 | 219 | 907 |
| Stronie | — | — | 925 | 424 | 245 | 925 |
| Kalwarya | 1243 | 710 | 935 | 435 | 256 | 935 |
| Lencze | 100 | — | 953 | 453 | 318 | 953 |
| Radziszów | — | — | 1004 | 504 | 330 | 1004 |
| Skawina | 120 | 739 | 1014 | 514 | 341 | 1014 |
| Swoszowice | 135 | — | 1029 | 533 | 407 | 1029 |
| Podgórze-Bonarka | 143 | — | 1037 | 541 | 417 | 1037 |
| Podgórze-Miasto | 148 | — | 1013 | 548 | 425 | 1013 |
| Podgórze-Płaszów | 157 | 83 | 1033 | 559 | 437 | 1053 |
| Kraków | 204 | 810 | 1100 | 607 | 445 | 1100 |
| Do Warszawy | 640 | 954 | — | 920 | 640 | — |
| Do Lwowa | 253 | 838 | 1210 | 643 | 833 | 1210 |
| Do Wiednia | 231 | 954 | 1256 | 714 | 640 | 1256 |

z Krakowa
odchodzi



PENSYONAT

„SMEREKÓW“

Zakopane, ulica Jagiellońska 24,
położony w najpiękniejszej części Zako-
panego, wśród świerkowego lasu.

Pokoje słoneczne, kuchnia smaczna, ceny
umiarkowane.

PENSYONAT

„NIECZUJA“

Zakopane, ulica Jagiellońska L. 10.

Pośród lasu szpilkowego (zdala od ulicy).

Ceny od 5 kor. wzwyż.

Terasa słoneczna. — Fortepian. — Krokiet.

Kuchnia zdrowa i smaczna.

5 minut drogi od dworca kolejowego.

Ceny biletów:

- Do Krakowa:** I kl. 15 kor. 70 h., II kl. 9 kor. 90 h., III kl. 5 kor. 20 h. (pociąg osobowy).
- Do Krakowa:** I kl. 21 kor. 40 h., II kl. 13 kor. 70 h., III kl. 7 kor. 10 h. (pociąg pospieszny).
- Do Lwowa:** I kl. 43 kor., II kl. 25 kor. 80 h., III kl. 13 kor. 50 h.
- Do Warszawy:** I kl. 48 kor. 90 h., II kl. 29 kor. 30 h., III kl. 16 kor. 30 h.
- Do Wiednia:** I kl. 50 kor., II kl. 30 kor. 10 h., III kl. 16 kor. na Kraków, (pociąg osobowy).
- „ I kl. 64 kor. 10 h., II kl. 39 kor. 54 h., III kl. 20 kor. 70 h. (Z Zakopanego do Krakowa osobowy, od Krakowa pospieszny).
- „ I kl. 54 kor. 70 h., II kl. 33 kor. 80 h., III kl. 17 kor. 70 h. na Żywiec.

Wagony bezpośrednie między Zakopanem i Krakowem kursują przez cały rok. W sezonie zimowym przy każdym pociągu idzie jeden wagon I i II kl., w sezonie letnim całe pociągi, względnie po kilka wagonów I, II i III kl.

Rozwożeniem przesyłek kolejowych z dworca do domów zajmuje się Biuro przewozowe.

Komunikacja na miejscu.

2 automobile kursują stale między Zakopanem i Morskiem Okiem. Stacja róg ul. Krupówek i Marszałkowskiej. Do wynajęcia na godziny w Hotelu Morskie Oko i mniejszy na 3—4 osoby ul. Przecznicza 24.

Cena jazdy: do Morskiego Oka i z powrotem 6 kor od osoby, w jedną stronę 4 korony.



Bazar Przemysłu krajowego

J. F. J. Komendziński

ZAKOPANE, ul. Krupówki L. 40

wyżej hotelu »Morskie Oko«.

Peleryny zakopańskie począwszy od 15 kor.

Gunie, serdaczki i ubrańka góralskie wyszywane ręcznie
Hafty ręczne wiązownicze.

Nowości w materyach wełnianych dla Pań i Panów.

Wielki wybór zefirów, batystów, perkali, barchanów. Krajowe płótna z Krosna. Bielizna stołowa, ręczniki, chusteczki, ścierki itp. Kąpielowe kostyummy, płaszcze, prześcieradła, ręczniki, Bielizna biała i kolorowa. Krawaty. Żaboty. Rękawiczki. Pończochy. Skarpetki. Sztylpy. Czapki.

Kapelusze słomkowe: panama, manilla i ryżowe.

Parasole, Kalosze petersburskie. — Bielizna wełniana Prof. dra Jacgera i »crêpe de santé«. — Przybory podróżne, turystyczne, do malowania i rysowania, Papier listowy.

Rzeźby wyłącznie miejscowe — Niebawm wybór zabawek.

Lawn-tennis piłki, rakiety i wszelkie inne przybory sportowe — Arcoplany po 30 hal.

Leżaki koszykowe i drewniane od 10 kor. Hamaki.

Pocztówki z widokami po 5 h. Farby olejne i wodne PP. malarzom 5^o/₁₀₀ rabatu.

Na sezon zimowy

Kapce góralskie sukienne ręcznie szyte.

Sweatery białe i kolorowe, rękawiczki wełniane do sportów zimowych. — Sanki sportowe, wilki (Renwolf) Bob-sleigi, Narty (ski) po cenach fabrycznych i do wypożyczenia.

O dobroci towarów i prawdziwie niskich cenach proszę naocznie się przekonać.

Taryfa opłat za jazdę powozikami i furkami.

| Z A J A Z D Ę | WÓZEK | | POWÓZ | | | | |
|---|-------|-------|-------|-------|----|----|------|
| | jedno | dwo | jedno | dwo | | | |
| | K. h. | K. h. | K. h. | K. h. | | | |
| Za jazdę do dworca lub z dworca kolei: | | | | | | | |
| do miejsc lub z miejsc w obrębie Stacji | - | 60 | 1 | 1 | - | 1 | 60 |
| do miejsc lub z miejsc położonych na Żywczzańskim, Skibówkach, Bystrem do Sanatoriumu w Kościeliskach | 1 | - | 1 | 60 | 1 | 50 | 2 50 |
| | 2 | - | 3 | 20 | 3 | - | 5 20 |
| Za jazdę na obszarze Stacji klimatycznej: | | | | | | | |
| kurs na obszarze stacji w dzień | - | 30 | - | 50 | - | 50 | 1 - |
| w nocy | - | 50 | - | 70 | - | 70 | 1 20 |
| na Bystre do Adasiówki, na Żywczzańskie, na Skibówki w dzień | - | 60 | - | 80 | - | 80 | 1 50 |
| w nocy | - | 80 | 1 | - | 1 | - | 1 70 |
| za każdy kwadrans czekania | - | 20 | - | 40 | - | 30 | - 50 |
| Za jazdę według czasu: | | | | | | | |
| za każdy kwadrans na obsz. Stac. w dzień | - | 30 | - | 50 | 50 | 1 | - |
| w nocy | - | 50 | - | 70 | - | 70 | 1 20 |
| Za jazdę do miejsc oznaczonych: | | | | | | | |
| a) do Jaszczurówki, Kuźnic, Leśniarki, Olczy, Strążysek lub w kierunku odwr. | 1 | - | 1 | 80 | 1 | 50 | 3 - |
| b) tamże z czek. 1/2 godz. i z powrotem | 1 | 40 | 2 | 40 | 2 | 10 | 3 60 |
| a) do Poronina (stacja kolei) Sanatorium lub w kierunku odwrotnym | 1 | 80 | 2 | 60 | 2 | 20 | 3 60 |
| b) tamże z czekaniem 1/2 godz. i z powr. za każdy kwadrans czekania | 2 | 40 | 3 | 20 | 2 | 80 | 4 20 |
| | - | 20 | - | 40 | - | 30 | - 50 |
| a) do doliny Kościelisk (do Restauracji) i z powrotem 1 dnia | 5 | - | 8 | - | 7 | - | 12 - |
| b) do doliny Kościeliskiej (do »Pisanej«) i z powrotem 1 dnia | 6 | - | 10 | - | 8 | - | 14 - |
| a) do Rostoki i z powrotem 1 dnia | 8 | - | 12 | - | 12 | - | 16 - |
| a) do Morskiego Oka i z powr. 1 dnia | 10 | - | 16 | - | 14 | - | 20 - |
| b) " " " " 2 dni | 14 | - | 20 | - | 18 | - | 28 - |
| do doliny Chochołowsk. i z powr. 1 dnia | 9 | - | 14 | - | 13 | 50 | 21 - |
| do Nowego Targu i z powr. 1 dnia | 5 | - | 8 | - | 7 | - | 12 - |
| do Szczawnicy i z powrotem 2 dni | 10 | - | 18 | - | 15 | - | 27 - |
| do Bialskich Grot i z powrotem 2 dni | 16 | - | 25 | - | 24 | - | 40 - |
| do Smokowców (Szmeks) i z powr. 2 dni | 20 | - | 30 | - | 30 | - | 45 - |

Za podjazd pod dom i oczekiwanie, niedochoodzące razem 10 min. nie się nie należy.
Za jazdę nocną uważa się od 1. października do końca marca jazdę od godz. 8 wiecz. do godz. 6 rano, w innych miesiącach zaś jazdę od godz. 10 wieczór do godz. 5 rano.

Zakopane,

„ZAKATEK”

Chramcówki 44.

Pensjonat otwarty cały rok.

Pokoje duże słoneczne. — Kuchnia wyborowa.
Ceny przystępne. — **Przyjmuje stołowników.**

Willa „Żagórze” Zakopane.

Znajomym i życzliwym donoszę uprzejmie, że pensjonat „Żagórze” przejęłam na siebie i prowadzę go w dawnych warunkach.

Ze Świderskich
Zofia Kappowa.

Urząd pocztowy, telegraficzny i telefoniczny.

Urząd pocztowy przy ul. Krupówki, otwarty przez cały rok od 8—12 i od 2—6; w niedzielę od 8—11 i od 3—4, w sezonie letnim od 8 rano do 9 wieczorem.

Urząd telegraficzny i telefoniczny przy urzędzie pocztowym. Otwarty od 7 rano do 9 wieczorem. W niedzielę od 7 rano do 7 wieczorem.

Filla na dworcu kolejowym otwarta w tych samych godzinach; co i główny Urząd pocztowy.

Lekarze stale ordynujący, zakłady lecznicze i służba zdrowia.

(Liczba w nawiasie oznacza rok osiedlenia się w Zakopanem).

Dr A. Chramiec, właściciel Zakładu wodoleczniczego ul. Chramcówki 11, (1886) r.)

Dr J. Gaik, ul. Stara Polana 17, (1893 r.)

Dr J. Zychon, lek. St. klimat., ul. Nowotarska (»Szarotka«) (1899 r.)

Dr J. Gawlik, chirurg. Dyrektor szpit. klimat., ul. Rynek 11 (1900 r.)

Dr E. Majewicz, ul. Przecznicza 23, (1901 r.)

Dr E. Brzeziński, ul. Jagiellońska, (1903 r.)

Dr J. Wieselmann, ul. Marszałkowska 2, (1905 r.)

Dr Z. Czapliski, ul. Jagiellońska (»Stefa«), (1906 r.)

Dr W. Kraszewski, ul. Krupówki, (1907 r.)

Dr H. Wilczyński, ul. Przecznicza 28, (1908 r.)

Godziny ordynacyjne pp. lekarzy 3—5 po poł.

Dr K. Dłuski, dyr. Sanatorium ordn. w godz. popołudniowych za poprzedniem telefonicznem porozumieniem.

Dr B. Dłuska, Sanatorium, ordynuje we wtorki, czwartki i soboty od godz. 5—5¹/₂ po poł. lub za telefonicz. porozumieniem.

Oprócz **Sanatorium Dra Dłuskiego**, znajduje się w Zakopanem małe sanatorium dla chorych na płuca Drowej Hawrankowej, Zakład wodoleczniczy Dra Chramca i lecznica chirurgiczna Dra Gawlika. Laboratorium lekarskie mikroskopowe prowadzi Dr A. Kuczewski (ul. Sienkiewicza Dom Zdrowia »Pomoc Bratnia«).

Pierwszorzędny hotel
„**Morskie Oko**”

ZAKOPANE, ul. Krupówki

Otwarty cały rok, posiada pokoje od 2 kor. wwyż **salę teatralno-balową, łazienki i łaźnię rzymską**, otwarte codziennie podczas sezonu, oraz pierwszorzędną, higienicznie urządzone **cukiernię i restaurację**, wzorowo prowadzone przez samego właściciela. Na wielkiej werandzie punkt zborny dla przyjezdnych. **Muzyka salonowa** przygrywa codziennie na werandzie podczas objadów, podwieczorków i kolacyi.

Automobil do podnajęcia.

Właściciel: **Władysław Dzikiewicz.**

» » HOTEL PENSION « «
CZARNY STAW

K. NENCKA

ZAKOPANE, Chramcówki 26.

Pokoje duże, słoneczne. Werandy oszklone.
Kuchnia wytworna i zdrowa — Ceny przy-
» » » » » » stępne, do umowy. « « « « « «

Apteka i droguerye. Apteka znajduje się przy ul. Krupówki l. 71, prócz tego są 2 droguerye, obie przy Krupówkach (patrz ogłoszenie str. 50).

Masażyści i kąpielowi oraz masażystki i kąpielowe, uprawnieni do wykonywania pomocniczych zabiegów leczniczych według cennika: za nacieranie codziennie rano (wodą, lub przepisany płynem) za tydzień 5 kor., za miesiąc 20 kor., za jednorazowe założenie opaski 75 h., za masaż częściowy 2 kor., za masaż ogólny 4 kor. za dyżur nocny przy chorym 6 kor., za dyżur dzienny przy chorym 6 kor., lub 4 kor. i utrzymanie. Zaopatrzeni oni są w legitymacye, cennikiem. Nie wolno im wykonywać żadnych zabiegów bez polecenia lekarza, mają oni posiadać do wykonywania zabiegów białe fartuchy, a legitymacye i cennik na żądanie okazać (patrz ogłoszenie str. 78).

Akuszarki. W Zakopanem jest 6 egzaminowanych akuserek, a spis ich znajduje się w biurze lek. Stacji klimatycznej i w Apteczce.

Towarzystwa :

Towarzystwo Biblioteki publicznej, ul. Krupówki 41.

Towarzystwo Domu Zdrowia uczącej się młodzieży polskiej »Pomoc Bratnia«, ul. Sienkiewicza.

Towarzystwo gimnastyczne »Sokół«, Rynek.

Towarzystwo rękodzielników »Gwiazda«, ul. Krupówki.

»Schronisko nauczycielek« i nauczycieli, ul. Chramcówki.

Towarzystwo Tatrzańskie, ul. Krupówki 14.

Towarzystwo św. Salomei, »Skoczyska«.

Towarzystwo Ochotniczej straży pożarnej, ul. Kościeliska 6.

Związek górali ul. Kościeliska (róg kościelnej).

Kółko rolnicze, ul. Krupówki. vis à vis poczty.

Tow. zaliczkowe, ul. Kościeliska (vis à vis Kościoła).

Towarzystwo »Sztuka podhalańska«, Szkoła zawodowa.

Koło zakopiańskie Tow. Szkoły ludowej.

Towarzystwo ochrony zwierząt, Krupówki (Biuro Kom. kl).

Tow. Muzeum im. Chałubińskiego, Muzeum Chałubińskiego.

Tatrzańskie ochotnicze pogotowie ratunkowe, Biuro tow. tatrzańskiego.

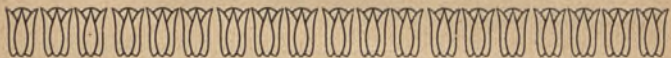


Willa „Królewianka“

Zakopane, ul. Kościelna 10.

Pokoje słoneczne z całodziennym utrzymaniem od 5 Kor. wzwyż.

Michalina Anklewicz.



Pensjonat
„Stara poczta“
w Poroninie

poleca pokoje słoneczne z całym utrzymaniem od 5 kor. wzwyż.

Kuchnia zdrowa i wykwintna,

Czytelnie :

Czytelnia Kom. klimat. mieści się przy Tow. Biblioteka publiczna, Krupówki 41. Bilet wstępu sezonowy 20 h.

Czytelnia Tow. Tatrzańskiego, ul. Krupówki 14, (wstęp tylko dla członków).

Muzyka.

Muzyka pod kierownictwem p. St. Czyżowskiego, dyrektora orkiestry Teatru miejskiego w Krakowie przygrywa w czasie sezonu letniego (lipiec i sierpień), od 9—11 rano i od 5—7 po południu w ogrodzie Tow. tatrzańskiego.

Hotele, sale balowe, pensyonaty i restauracye.

Zakopane posiada 6 dobrze urządzonych hoteli, 2 sale teatralne i balowe (Hotel Morskie Oko i Sokół), kilka restauracji i kilkadziesiąt pensyonatów (patrz ogłoszenia).

Szkoły.

C. k. Szkoła przemysłu drzewnego.

Krajowa szkoła koronkarska.

4 klasowa szkoła ludowa.

Nauka gimnastyki w Sokole.

Rzeczy godne widzenia.

Muzeum tatrzańskie im. Dra T. Chałubińskiego. Otwarte codziennie od 9—1; 2—5 po poł., wstęp 20 h.

Instalacya wodociągowa pod Reglani.

Wystawa prac uczniów Szkoły rzeźbiarskiej i szkoły koronkarskiej (w gmachach szkolnych).

Zakład wychowawczo-gospodarski, w Kuźnicach.

Pomnik Dra T. Chałubińskiego.

Biura.

Biuro Tow. tatrzańskiego, ul. Krupówki 14, udziela informacji co do wycieczek.

Biuro Tatrzańskiego Ochotniczego pogotowia ratunkowego, ul. Krupówki 14.

Biuro informacyjne i adresowe w Biurze kom. klimatycznej.

K. Tomaszewski

ZAKOPANE, ul. Krupówki L. 39

poleca:

Bieliznę męską z marką »Lwa«, oraz trykotową i wełnianą — Pończochy, Skarpetki, Sztylpy, Krawaty, Woale, Wstążki, Rękawiczki, Paski, Czapki, Parasole, Kalosze petersburskie — **Perfumerye**, Mydła, Gąbki, Grzebienie, Szczotki, Lusterka, Wyroby skórkowe i stalowe. **Przybory do szycia i haftu itd.**

LUDWIK OCHOTNICKI

kuśnierz

ZAKOPANE, ul. Marszałkowska L. 2.

poleca własne wyroby z zastosowaniem stylu zakopańskiego jako to: serdaki, kożuszki, sa-
bałówki, guńki, worki futrzane i t. p.

Przyjmuje wszelkie reperacye.

Mieszkania do wynajęcia.



ZAKOPANE

klimatischer Kurort in den polnischen
Tatra-Gebirgen (Galizien).

Liegt auf einer mächtigen Talebene am Abhang des nördlichen Tatra-Gebirges. Vom Norden geschützt durch einen stattlichen Bergrücken „Gubalówka“ mit Nadelholzwaldungen rings umgeben, von zahlreichen Quellbächen durchströmt, bietet eine herliche Landschaft dar.

Zakopane ist der beste Ausgangspunkt für Touristen, die dieses Hochgebirge, mit ewigem Eis, Gamsen, Murmeltieren, Edelweiss, Krummholz, Zirbelkiefer, und durch ganz eigentümlichen wilden Charakter ausgezeichnet, sehr gerne besuchen und bewundern.

Hauptfaktoren in Zakopane: Erregendes Klima mit alpinem Charakter, Luftdruck vermindert gleich 674 mm; Höhe ü. d. M. 867—1002. Kühle Lufttemperatur, 10-jähriges Jahrestemperaturmittel $+3^{\circ}$ C. Verminderte relative Feuchtigkeit Staub- und Bakterienlosigkeit der Luft. Winterklima besitzt wichtige Vorteile — Windstille, gleichmässige Temperatur, bedeutende Insolation. Nebelfreiheit, dauernde Schneedecke, milder Uebergang zwischen Herbst, Winter und Frühling.

Wasserheilanstalt: Dr Chramiec, und „Hygea“. Sanatorium des Dr Dłuski und Dr Hawranek.

Das Spital in Zakopane mit einer Abteilung für ansteckende Krankheiten, Desinfektionsanstalt, Apotheke mit Mineralwasser-Niederlage, Badeanstalt

Ordinierende Aerzte: Dr Brzeziński, Dr Czaplicki, Dr Chramiec, Dr Gaik, Dr Gawlik (Operateur), Dr Majewicz, Dr Kraszewski, Dr Wilczyński, Dr Wieselmann, Dr Żychoń.

Indikationen: Herzkrankheiten in früheren Stadien. Neurasthenie, Hysterie, Basedow'sche Krankheit, nervöse Dys-

J. Fabian Słowik

Zakopane — Szczawnica

File: Gmach pocztowy i ul. Kościeliska.

Hurtowny i detaliczny Handel Win

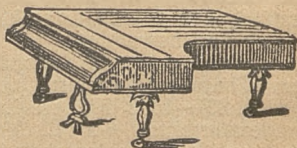
(założony w r. 1852) oraz

Handel delikatesów i tow. spożywczych dla P. T. Turystów.

Wody mineralne — Pokoje do śniadań — Wymiana rubli i marek.

Składy:

ZAKOPANE TARNÓW



Fortepiany, Pianina, Harmonie krajowe i zagraniczne, nowe i używane. — Sprzedaje na raty, wymienia, wypożycza i kupuje używane.

K. KAIM i SYN

Przyjmuje strojenia i każdą naprawę instrumentów.

pepsie, Darmatonie, Malaria-Infektion, Chlorose-Anämie, Fettsucht, angeborene Kinderschwäche, Rekonvaleszenz nach verschiedenen Infektions-Krankheiten. Lungentuberkulose (nicht mit gröss. Lungen-Destruktions-Gewebe), tuberkulöse Anlage, Nachkur nach chirurgischen Operationen, bei Lymphdrüsen und Knochen-Tuberkulose, chronische, hartnäckige Bronchial-Katarrhe, chronische Spitzen-Katarrhe, Residuen nach Pneumonie und Pleuritis, Lungen-Emphysem.

Kurtaxe per Saison 12 K per eine Person, Familie von 3 Personen aufwärts 30 K. Für kürzeren Aufenthalt als 6 Wochen, wöchentlich 3 K per Person und 6 K per Familie.

Ortsbehörden: Bureau der klimatischer Kommission, Pfarramt, Gemeindeamt, Gendarmerie-Posten.

Hotels: „Grand hotel Starmary“, „Morskie Oko“, „Pod Gewontem“, „Centralny“, „Staszczkówka“.

Mehrere Privat-Pensionen, komfortabel möbliert, wie auch zahlreiche Privatvillen und Bauernhäuser zu vermieten.

Preise: Im allgemeinen mässig. Pension von 5 K aufwärts per Tag. In Hotels Zimmer von 2 K aufwärts.

Konzerte. Tatra-Museum. Post, Telegraphenamnt und Telefon. Führer und Träger mit festgesetzten Preisen. Alle Informationen über Ausflüge und Bergbesteigungen erteilt das Bureau des „Tatra-Vereines“. Saison dauert das ganze Jahr.

Adresse: Zakopane, Klimatische Kommission (erteilt auch alle gewünschten Auskünfte).

Wojciech Roj

Rzeźbiarz, udziela lekcji rzeźby
zbiorowych lub pojedynczo.

Wiadomość w Składnicy Kółka
Rolniczego w Zakopanem.



A. Modliński i Ska



kantor wymiany i dom komisowy

Pośredniczy: w kupnie i sprzedaży domów i terenów, oraz wynajmie mieszkań. Wyrabia pożyczki, wizę paszportów, legalizację dokumentów. Przyjmuje prenumeratę pism i ogłoszenia. Zastępstwo Tow. ubezpieczeń „New-York“.

PIERWSZORZĘDNA

MLECZARNIA



Jadwigi Pieszczyńskiej

ul. Krupówki, vis à vis poczty.

poleca: nabiał z dóbr Łuczanowice, codziennie świeży. „Mleko zdrowia“. Kefir. Obiady i kolacje mleczne — Pieczywo domowe po cenach niższych.

Filia towarzystwa „Le Ferment“.

**Dla pensjonatów
i restauracyj RABAT.**



Wł. Łuszczewski

Zakopane ul. Krupówki

Handel win, koniaków i delikatesów.

» » **Słowny skład herbat** « «

Wymiana rubli i marek — Telefon Nr 7.

Tadeusz Streér

Koncesyonowany instalator

wodociągów, dzwonek elektrycznych, telefonów domowych, oraz pracownia wyrobów metalowych i blaszanych.

ul. Ogrodowa 1. (obok poczty)

Projektuje i wykonuje wodociągi, łazienki, klozety rozmaitych systemów, urządzenia ciepłej wody bez osobnego palenia, urządza dzwonki i telefony pokojowe, przyjmuje wszelkie roboty w zakres blacharstwa wchodzące

oraz wszelkie reparacye w zakresie mechaniki.

Zakład Artystyczno-Ogrodniczy W. Grafczyński

Zakopane ul. Marszałkowska

(obok cukierni p. Płonki)

Wielka plantacya róż, goździków i różnych kwiatów, bukietowych i doniczkowych. W każdej ilości i zawsze świeże, z własnego ogrodu tuż położonego, kwiaty cięte i doniczkowe.

Wiązanki ręczne artystycznie ułożone od 1 kor., bukiety fantazyjne od 5 kor. Stołowe w kloszach z wodą od 2 koron. Imieninowe, weselne, balowe i kotyliionowe. Przy większym zamówieniu 20% taniej. Dekoracye roślin, różnej wielkości. Wieńce sceniczne i pogrzebowe od skromnych do wykwintnych — Bukiety przed pociągiem na poczekaniu wykonywa.

Zakopane „Stefa” Krynówki 57.
zakład art. fotograficzny,
otwarty zimą i latem, poleca się.
Ceny umiarkowane.
Przyjmuje się roboty amatorskie. ↘

Antoni Wojciechowski

Skład i pracownię obuwia

(założoną w roku 1866)

przeniosłem do domu własnego w ZAKOPANEM,
przy ul. Krupówki 1. 71.

Polecam w wielkim wyborze obuwie dla P. T.
Turystów.

Na sezon zimowy kapce własnego wyrobu.
Przyjmuje wszelkie reparacje.

Leon Kohan

Zakopane - Przecznica

Handel delikatesów, win, likierów i owoców
- - - południowych - - -

Kiełbasy krakowskie,

-- Szynki praskie --

Dla P. T. Turystów ceny przystępne.

WILLA „PEPITA“

ZAKOPANE, ulica Chałubińskiego

poleca pokoje słoneczne z całodziennem utrzymaniem.
Łazienki, wodociąg, korytarze ogrzewane.

● CENY UMIARKOWANE. ●

WILLA „SZOPENÓWKA“

Zakopane, ul. Jagiellońska 46 (róg Przecznicy).

Pokoje słoneczne z całodziennem utrzymaniem.
Willa położona obok lasu.

Ceny od 5 koron. ● () () () () () () () ()

„WOJTÓWKA“

ZAKOPANE, obok dworca kolejowego

W. J. Barabasz

RESTAURACYA

oraz pokoje umeblowane.

Cukiernia i Restauracya

W. PŁONKI

MARSZAŁKOWSKA (róg Krupówek)

otwarta cały rok. — Pokoje do wynajęcia.

Rendez-Vous dla przyjezdnych.

WŁ. KWAŚNIEWSKI

przeniósł swój

Zakład Fryzyerski

do domu Wnego Głuszka (obok
główniej Trafiki)

ZAKOPANE, ulica Krupówki.



Poznański Zakład Ogrodniczy

KAZIMIERZA WASTAKA

ZAKOPANE, ul. Krupówki

poleca na sezon wielki wybór kwiatów
ciętych i doniczkowych.

Bukiety artystycznie ułożone.





Józef Galica

Fabryka
wyrobów masarskich
oraz Wyrąb doborowego mięsa
przeniesiony do własnego domu na-
przeciw nowego kościoła.
ZAKOPANE, Krupówki.

ŁAZIENKI ST. KRZEPTOWSKI

ZAKOPANE, ul. Ogrodowa (za pocztą).

Łazienki ciepłe, świeżo odnowione (14 gabinetów).

BASEN MĘSKI i DAMSKI.

Otwarte cały dzień.

Otwarte cały dzień.

NAJWIĘKSZY SKŁAD i PRACOWNIA

odznaczona medalami na 8 wystawach

H. POLLAKA tylko Przecznicą 9.

Serdaki futrzane i kryte, sabałówki haftowane, peleryny, guńki, pantofle, czapeczki, kapelusze, paski nabijane i krypcie. Wszystko w stylu zakopańskim. Wyroby futrzane: czapki, bois, muflki, baranice, fusaki. Leżaki składowane. Sukna zakopańskie. Nowe serdaki reformowe, zastrzeżone przed naśladownictwem l. Rej. wz. prz. 430.

Pierwszorzędna Pracownia Krawiecka

JANA KOWALSKIEGO

poleca

własne wyroby: damskie i męskie oraz materiały krawcowskie i angielskie. — Żurnale angielskie i francuskie każdego miesiąca.

ZAKOPANE, Krupówki 63.

Józef Rosenbeiger

rymarz i siodlarz,

wykonuje wszelkie roboty w tym zakresie, również reperacje. Jako nowość poleca specjalny wyrób artykułów galanteryjnych skórzanych, z zastosowaniem stylu zakopańskiego. **NOWOŚĆ! Artystycznie wykonane paski damskie w stylu zakopańskim.**

ZAKOPANE, Krupówki 61.

MICHAŁ GÓRSKI

ślusarz i koncesyjonowany instalator wodociągów

Zakopane, Przecznicza 31.

Projektuje i wykonuje instalacje wodociągów na ciepłą i zimną wodę bez osobnego palenia, kanalizacje, łaźnie, klozety, wentylacje wszelkich systemów. — Urządza dzwonki elektryczne, telefony pokojowe. — Przyjmuje wszelkie reperacje.

Kosztorysy na żądanie darmo. — Główna reperacja prymusów.

Zakład założony w roku 1896.

St. Mączyński zegarmistrz

Zakopane, Krupówki (obok poczty)

Poleca: zegarki kieszonkowe, ścienne, budziki, oraz biżuterie złote i srebrne w wielkim wyborze. Przyjmuje wszelkie reperacje, wchodzące w ten zakres. Za nabyty zegar i zegarek 2-letnie gwarancya.

CENY BARDZO PRZYSTĘPNE.

Wyrób wędlin oraz wyráb mięsa

Michała Wojciechowskiego

.. ZAKOPANE ..



Krupówki 145,
(obok Słowika)



JÓZEF KARASIŃSKI

Zakopane — Krupówki 26.

Pracownia obuwia męskiego i damskiego

wykonuje

zamówienia według najnowszych fasonów, ściśle przestrzegając oznaczony czas.

Obuwie dla PT. Turystów. Przyjmuje reperacje.

HOTEL i RESTAURACYA PIOTRA KUPCA W PORONINIE

Pokoje z całym utrzymaniem od 5 kor. wwyż.

Pokoje na doby od 1 K. 30 h.

SKLEP „POD WRZOSEM“

ZAKOPANE, Krupówki (obok Trafiki)

poleca: oryginalne i wytworne stroje damskie,

oraz

wyroby przemysłu krajowego.

D. PAPIER

Nowy Targ, filia Zakopane.

Skład gotowych ubiorów wiedeńskich męskich i damskich,
oraz wielki wybór w kapeluszach, parasolach, kufrach, walizkach i bieliznie.

Peleryny zakopańskie, cuchy i sabałówki.

MARCJANNA HRYNCZYSZYNOWA

egz. masażystka,

wykonuje jak najstaranniej zabiegi masażu ogólnego i częściowego, masażu kiszek, żołądka i wszelkie zabiegi wodne zalecone przez W. P. Lekarzy.

Stawia bańki i pijawki.

ZAKOPANE, Chramcówki L. 31.

W c. k. chirurgicznej klinice Uniwersytetu Jagiellońskiego w Krakowie pod dyrekcją Dra Kadera ukończyłam praktycznie i teoretycznie kurs masażu wraz z gimnastyką

BARBARA DEMBSKA

ZAKOPANE, Krupówki.

K. KAŻMIERSKI

egzaminowany masażysta kąpielowy.

Wykonuje masaż ogólny i częściowy oraz wszelkie zabiegi wodne zalecone przez WP.

Lekarzy. Stawia bańki.

ZAKOPANE, ulica Sienkiewicza L. 11.

M. J. DUBIŃSKI

egzaminowany masażysta

wykonuje masaż ogólny i częściowy, robi wcierania i nacierania, stawia bańki z polecenia WP. Lekarzy.

Zakopane, ul. Nowotarska L. 22, I. p.

Zakład ortopedyczny Dra V. Chlumsky'ego

DOCENTA UNIwersYTETU JAGIELLOŃSKIEGO
W KRAKOWIE, Rynek Kleparski 12 Telefon 540.

(OSOBNY BUDYNEK POŁĄCZONY Z OGRODEM).

Leczenie skrzywień kręgosłupa i kończyn, chorób stawowych, gimnastyka lecznicza, masaż. — Aparaty motorowe mechano-terapeutyczne, leczenie gościeca i chorób stawów gorącym powietrzem. Aparat Roentgenowski. Kursa masażu dla lekarzy. Własny wyrób ortopedycznych przyrządów, gorsetów, pasów brzusznych, bandaży przepuklinowych.

Robotnicy od Hessinga.

Zakład otwarty cały rok i prowadzony tylko przez lekarzy.



Zakład wodoleczniczy i Sanatorium

--- SPECYALISTY CHOROÓB NERWOWYCH ---

DRA KUPCZYKA



KRAKÓW, UL. SZUJ-
SKIEGO II. OTWARTY
- PRZEZ CAŁY ROK -



T

Specjalność: Stroje balowe
w kilku godzinach!

T

„TECZA“

parowa fabryka chemicznego prania
i artystycznego farbowania

E KRAKÓW, **Z**
ul. św. Sebastyana L. 11
Tel. 871. (Łaźnia rzymska).

BIURA PRZYJĘCIA:

ul. Grodzka L. 51. (vis a vis
kościół św. Piotra) Tel. 872
ul. Floryańska 29. Tel. 873.

C

BIURA PRZYJĘCIA:

ul. Karmelicka L. 1.
ul. Długa L. 1.

E

Filia:

z w Zakopanem,
ul. Krupówki L. 30.

Z

Własny i największy zakład plisowania.
35 filii w kraju.

A

Odnawianie wszelkiego ro-
dzaju garderoby i uniform!

A

HOTEL CENTRALNY

Zakopane, ul. Krupówki 32.

Nowo wybudowany — Dom urządzony
z komfortem — Pokoje od 2 do 10 Kor.

Od 15-go września do 15-go czerwca
i przy dłuższym pobycie ceny niższe.



Sklep i składnica Kółka rolniczego w Zakopanem

ul. Krupówki — obok cukierni Płonki
vis à vis Poczty, poleca:

Towary kolonialne, konserwy, delikatesy, miód. Wielki wybór ciast i wędlin. Mąki, kasze i wszelkie artykuły spożywcze. Wina. Paczynia kuchenne, blaszane, żelazne i kamionkowe. Świece łożowe, stearynowe i woskowe. Nafta cesarska i salonowa. Pokost, oleje, farby. Wyroby koszykarskie, szcztokarskie i drzewne. Rzeźby stylowe. Zabawki jaworowskie.

Skład broni

łusek, przyborów myśliwskich. Komisowe składki: koców, pleców, kilimów, płócien, obrusów, serwet, chustek, chusteczek i t. d.

Magazyn zbożowy

ul. Krupówki obok nowego kościoła, F11111: ul. Kościeliska vis à vis starego kościoła.

Burtowna sprzedaż

» » towarów dla sklepów wiejskich. « «



Eleganckie PODARKI

w stylu zakopańskim

Dewizki, Breloki, Pierścionki, Broszki złote i srebrne
Wyroby polskie srebrne pamiątkowe.

Zegarki, Papierośnice, Laski, Zapalniczki, Sztućce,
Cukiernice i inne wyroby zakopańskie

☞ poleca najtaniej ☜

Krakowski Magazyn Jubilerski

ZAKOPANE, ul. Krupówki 32
obok hotelu „Morskie Oko“.