



82767

Z

G

# PANE

ROK 1911.

BEZPŁATNIE.



KANTOR WYMIANY I DOM KOMISOWY

□ W. ŚWIEPRAWSKI □

ZAKOPANE, KRUPÓWKI 39. (OBOK KSIĘGARNI), TEL. NR. 40.

# HOTEL NARODOWY

KRAKÓW,

Poselska 22. \* Poselska 22.

W centrum miasta, przystanek kolei elektrycznej.

**Pokoje na parterze i piętrze nowo urządzone, parkiety, światło elektryczne, korytarze ogrzewane, restauracya, łazienki, telefon i stajnia w miejscu. — Cena pokoi ze światłem od 2 Koron wzwyż.**

**Gabinet do pisania i do czytania.**

**Telefon Nr 1162.**

*Dr Stanisław Adamski*

właściciel hotelu.



# „ZAGISZE”

PENSYONAT

A. PARCZEWSKIEJ

ZAKOPANE,

ul. Sienkiewicza L. 14.



OTWARTY CAŁY ROK.



# Mechanoleczniczy

## Zakład Zanderowski

w Krakowie, ul. Zyblikiewicza L. 9.

### Lecznica

## chirurgiczno - ortopedyczna

Oryginalne aparaty Zandera.

Gimnastyka lecznicza. — Leczenie gorącym powietrzem. — Mięsienie i elektryzowanie. — Wyrób gorsetów, pasów przepuklinowych, sztucznych kończyn itd. Aparat Roentgena.

Leczenie garbów, skrzywień kręgosłupa i kończyn, chorób stawów i kości, gośca, artrytyzmu, chorób serca, otyłości i t. d.

Zakład otwarty od godz. 9—1 i 4—6. Telefon 796.

*Dr Merz. Dr Wachtel. Dr Staszewski.*

**MAGAZYN**  
**i Pracownia Futer**  
**SYNÓW**  
**STANISŁAWA**  
**WROŃSKIEGO**

Lwów, Teatralna 5,  
Kraków, pl. Szczepański 2,  
Tarnów, pl. Sobieskiego L. 5

poleca w najobfitszym wyborze:

**Futra męskie, damskie, żakiety,**  
**etole, zarękawiczki.**

**Czapki, dachy, świtki itp.**

Uskutecznia się wszelkie przeróbki i reperacje.

# ZAKŁAD WODOLECZNICZY = I SANATORYUM =

SPEC. CHORÓB NERWOWYCH

## **Dra B. KUPCZYKA**

Kraków, ul. Szujskiego.

Wodolecznictwo, parnia, kąpiele gorące powietrzne, świetlno-elektryczne, wody elektryczne, gazowe nasycane ciekłym kwasem węglowym (nauheimskie), sztuczne kąpiele mineralne, ciepłe wanny. — Elektryzowanie wszelkiego rodzaju. Masaż ręczny, wibracyjny, elektryczny. — Leczenie dyetetyczne, tuczne. — Pokoje dla chorych.

**Wskazania:** Choroby układu nerwowego, żołądka, jelit, reumatyzm, niedokrewność, osłabienie ogólne, otyłość, skaza moczanowa, cukrzyca. Choroby serca i naczyń krwionośnych.



S. Grudziński  
i  
T. Berger

Kraków,  
ul. Szewska 10

Telefon Nr 305.



**Pathéfon** jest najdoskonalszym instrumentem współczesnym. Gra bez zmiany igły, szafirem. Płyty nie zgrzywają się, dlatego grają zawsze równie czysto, głośno i bez chrapania. Płyty o średnicy 24 cm. i 29 cm. **Nowość! Płyty 35 cm. i 50 cm.** grające z potrójną siłą, zastępują w zupełności orkiestrę. Niezbędne dla restauracyj, kawiarni, kółek, stowarzyszeń i wszystkich pragnących dobrej zabawy.

**Repertuar we wszystkich językach. — Co miesiąc nowości.**

**Żądajcie cenników darmo i opłatnie.**

**Naprawy i przeróbki we własnej pracowni.**

**W lokalu przegrywa się aparaty i płyty bez przymusu do kupna.**

Kto raz posłyszał prawdziwy **Pathéfon** i poznał zalety naszego systemu, pozostaje na zawsze wiernym i gorącym jego zwolennikiem.



# BENZ

Marka światowej sławy!

**! Automobile!**

lüksusowe, ciężarowe i omnibusy.

## MOTORY

stale dla wszelkich materiałów popędowych  
i gałęzi przemysłu.

Krakowska Filia Austr. Towarz. motor. **BENZ**

Biura i wystawa: Kraków, Grand Hotel. Garage  
i warsztaty reperacyjne: ul. św. Filipa L. 9.





# Laski Zakopańskie,

Albumy z widokami Tatr i Krakowa. — Największy wybór pamiątek z herbami, widokami etc. — Kieliszki z napisami

poleca najtaniej

SKŁAD PAPIERU i GALANTERYI

## Z. ZIEMBICKI

Kraków, Plac Maryacki L. 2

naprzeciw kościoła N. P. Maryi.



Celem uniknięcia omyłek zwraca się uwagę na dokładny adres.

## Pracownia krawiecka

# JANA ŁOPATKI

właściciela pierwszej szkoły polskiej K r o j u.

Odnaczony medalami zagranicznymi,

wykonuje jaknajdoskonalej i w najlepszym smaku wszelkie suknie męskie.

Kraków, ul. Grodzka L. 33.

**Pierwszorzędna Pracownia**

**SUKIEN MĘSKICH**

nagrodzona złotymi medalami w Paryżu i Londynie

**Leona Grabowskiego**

(właściciel firmy Gabryel Grabowski)

w Krakowie, ulica Szpitalna Nr. 36

Telefon Nr 561,

(vis à vis teatru miejskiego).

**Materyały angielskie. Wykończenie  
artystyczne.**

**Magazyn Nowości**

**i Konfekcyi damskich**

**LEONA GRABOWSKIEGO**

(właściciel firmy Gabryel Grabowski)

w Krakowie, Plac Maryacki L. 9,

(róg Rynku głównego)

Tel. 1590.

**WŁASNA PRACOWNIA.**



# ZAKOPANE

WYDAWNICTWO SUBWENCYONOWANE  
PRZEZ KOMISYĘ KLIMATYCZNĄ I PRZEZ RADĘ GMINNĄ  
WYDAWNICTWA ROK PIĄTY.  
NAKLAD 6.000 EGZEMPLARZY.

Biblioteka Jagiellońska



1002026695

WŁASNOŚĆ KANTORU WYMIANY I DOMU  
KOM. W. ŚWIEPRAWSKI W ZAKOPANEM.

Kraków 1911. — Czcionkami drukarni »Czasu«  
pod zarządem A. Świerzyńskiego.



# SANATORYUM

## DLA CHORYCH PIERSIOWYCH

**Dra K. DŁUSKIEGO w Zakopanem.**

Otwarte przez cały rok. — Wspaniały widok na Tatry. Lasy świerkowe. — Wystawa wszystkich pokoi południowa. — Obszerne leżalnie dla leczenia klimatycznego. Wzorowe urządzenia pod względem higieny. — Oświetlenie elektryczne. — Kanalizacja, windy, kąpiele i natryski. — Ogrzewanie centralne. — Wodociąg zimnej i gorącej wody na wszystkich piętrach. — Cena całkowitego utrzymania wraz z opieką lekarską wynosi 9 K. dziennie. — Pokoje od 2 K. dziennie. — Powozy na zamówienia do pociągu. — Poczta, telefon i telegraf w Zakładzie.

82.762-1



## Zakopane jako uzdrowisko.

Podał Dr JÓZEF ŻYCHOŃ, lekarz Stacyi klimatycznej.

Jeśli nazywamy Zakopane »uzdrowiskiem«, to stawić musimy wymagania, by posiadało ono urządzenia chroniące i wzmagające jego przyrodzone zdrowotne właściwości, gdyż brak ich — przy szybkim rozroście budowlanym i zwiększającym się z dnia na dzień zaludnieniu, cechy te powoli odebrać mu może. Czas idzie naprzód i nam ani chwili na miejscu stać nie wolno. Ale Zakopane przeobraża się tak szybko, że mimo wielkich wysiłków, bez jakiejś wydatnej pomocy finansowej zewnętrznej, zadaniu swemu sprostać nie może.

Zdobyło się z pomocą kraju na kosztowny i doskonały wodociąg, a widzimy, że kanalizacja jest teraz już koniecznie potrzebną — zdobyło się na zakupno szeregu lepszych lamp, a teraz już bez oświetlenia elektrycznego obyc się nie można — przeprowadziło kilka nowych ulic, a już się okazuje konieczna potrzeba budo-

# ZAKŁAD WODOLECZNICZY Dra A. CHRAMCA

otwarty bez przerwy.

**ŁAZIENKI** otwarte dla dochodzących.

Pracownia lekarska wyposażona we wszystkie przyrządy do leczenia fizykalno-elektrycznego.

**Sala gimnastyczna systemu Zandera.  
Gimnastyka na wolnem powietrzu.**



**KĄPIELE POWIETRZNE.  
KĄPIELE BOROWINOWE.  
KĄPIELE GAZOWE.  
KĄPIELE SOLANKOWE.**



**Kąpiele elektryczne. — Masaż. — Elektryzacja.  
Obszerna leżalnia dla kuracyi klimatycznej.**

---

Dr Chramiec przyjmuje chorych od godziny 8 do 11  
z wyjątkiem Niedzieli i Świąt.

wania nowych w myśl planu regulacyjnego — a piętrzą się te potrzeby w oczach, a są tak rozliczne, że trudno już teraz bez szerokiego i bardzo poważnie opracowanego planu działania myśleć o dalszym rozwoju Zakopanego.

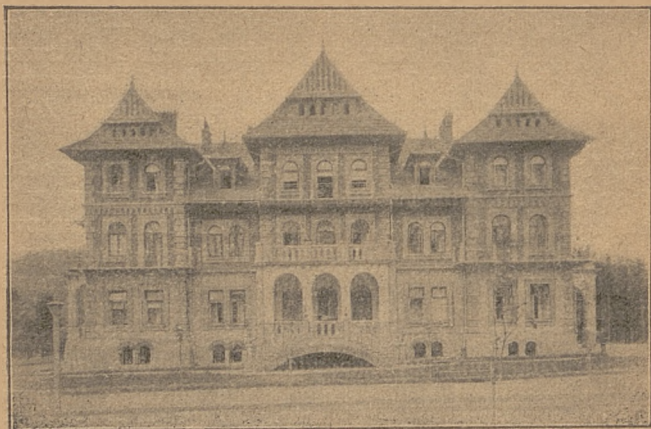
Gdy przeglądam dzisiaj prospekty i przewodniki po Zakopanem, niniejszemu podobne, a wydawane w latach ostatnich, to widzę, że nawet w moich o uzdrowisku tam drukowanych uwagach już pewne zmiany porobić należy. A przecież Zakopane, to miejscowość nowa, zjeżdżać się do niej na pobyt letni zaczęli ludzie koło r. 1850, lecz właściwie dopiero od roku 1870 można uważać Zakopane za zdecydowaną siedzibę gości do zwiedzania Tatr lub dla polepszenia zdrowia tu przybywających». Tak pisał ś. p. Walery Eliasz w ostatniem wydaniu swego ilustrowanego przewodnika do Tatr, Piennin i Szczawnic, a wiemy, że dopiero w r. 1885 na mocy zezwolenia Namiestnictwa przeobraziło się Zakopane urzędownie w uzdrowisko, czyli stację klimatyczną.

Trudno wymagać, by w tych 25 latach mogło Zakopane zmienić się z małej i biednej wioski góralskiej w uzdrowisko zaopatrzone we wszelkie urządzenia postępowe.

Powstało błędne koło. Nie mając tych urządzeń, nakłada Zarząd klimatyczny, czyli Komisya klimatyczna małe opłaty na gości, a zbierając z nich fundusz mały, nie może brać się do wielkich i kosztownych inwestycji.

Poza tem rządzą Zakopanem dwie instytucye, bo, prócz wspomnianej Komisji klimatycznej, która zarządza uzdrowiskiem, będącem tylko częścią gminy Zakopane, to gmina ta cała ma swój Urząd i Zwierzchność i Radę gminną. Ta dwoistość władzy jest i kosztownym i zbyt ciężkim motorem pracy.

Ponieważ jednak na razie inaczej być nie może, to trzeba ciągle, chociaż z trudem, szukać tego środka, któryby równowagę zapewniał i dawał możność zgodnej tych dwóch władz pracy.



# „Grand Hotel Stamary“


ZAKOPANE,  
ulica Marszałkowska.

**Pensyonat pierwszorzędny.**

*Centralne ogrzewanie.*

*Łazienka. - Tennis. - Park. - Telefon Nr 12.*

*Pomieszczenie dla samochodów.*

 *Pokoje en pension 8—15 kor.*



Stwierdzić przytem należy, że Zakopane, rozrastając się tak szybko, idzie z postępem mimo wszystkich trudności i przeciwności i teraz już nie tylko statutowo, ale przez ogół naszych lekarzy i przez kraj cały uznanem zostało jako pierwsze i jedyne polskie całoroczne uzdrowisko.



Kościół.

A chociaż do tej chwili zaznacza się jeszcze pewien podział na dwa sezony, t. j. letni, więcej turystyczny i zimowy, więcej leczniczy, to podział ten z rokiem każdym coraz więcej się zaciera, bo do naszych zakładów leczniczych zjeżdżają się przez rok cały chorzy, a w Tatry idą i zimą coraz gromadniej narciarze.

Przesady o nieodpowiednim dla zdrowia pobycie tutaj w miesiącach wiosennych i je-

siennych ustąpiły miejsca stwierdzonemu przekonaniu, że w Zakopanem przez rok cały chorzy w ogóle, w szczególności zaś chorzy na gruźlicę leczyć się z dobrym skutkiem mogą.

Położenie geograficzne (długość wschodn. od Greenwich 20°, szerokość północn. 49° 18'), wzniesienie nad poziom morza (900—1000 m.), osłona od zimnych wia-



# Pensyonat „LILIANA“

**Położenie suche i słoneczne.**

Jadalnia i czytelnia z dużą werandą i tarasem południowym. — Kanalizacya, wodociąg, telefon. — Ogród.  
**Garage.**

**Cena pokoju „en pension“ 8 do 14 Kor. dziennie.**

**Właścicielka : W. Drzewiecka.**

trów (Gubałówka), przepuszczalność gruntu, nadają klimatowi naszemu cechy klimatu górskiego.

Klimat ten hartuje organizm i podnieca przemianę materji.

Przedewszystkiem zatem wskazanym jest pobyt w Zakopanem w chorobach płucnych: w skłonności do gruźlicy, w jej początkach i w dalszych stadiach tej choroby przy przebiegu przewlekłym; w niezżytach nosa, gardła, krtani, tchawicy i oskrzeli, dla ozdowieńców po zapaleniu płuc, opłucnej, po operacjach gruźliczych ognisk kostnych, skórnych i gruczołów chłonnych i po przebyciu wszelkich chorób ostrych.

Pozatem nadają się do leczenia w Zakopanem wszelkie nerwice, niedomogi nerwowe, czyli neurastenie, choroba Basedowa, choroby narządów trawienia, w szczególności ze zбочeniami czynnościowemi, zimnica, choroby, jak bezkrwistość i blednica, choroby przemiany materji, jak otyłość i t. p. Jest to doskonała miejscowość dla pobytu dzieci słabo rozwiniętych i idealne miejsce wypoczynku dla zmęczonych, czy to fizyczną, czy umysłową pracą.

Zle znoszą klimat Zakopanego chorzy z ostrym przebiegiem gruźlicy, lub ze zmianami gruźliczemi rozległemi, z powikłaniami gruźliczemi, bardzo wrażliwi, ludzie z wadami serca, ze znacznemi zmianami w układzie naczyniowym i znaczną rozedmą płuc.

Ponieważ Zakopane jest bardzo rozległe, bo zajmuje przestrzeń około 40 km.<sup>2</sup>, nie jest ścięśnione i zbytnio zabudowane i pozwala przyjeżdżającemu urządzić sobie pobyt po miejsku lub po wiejsku.

Komisya klimatyczna stara się zapewnić przyjeżdżającym o każdej porze te same udogodnienia. Mamy coraz dogodniejsze połączenia kolejowe, przez cały rok kursujące wagony I. i II. kl. między Krakowem a Zakopanem, a także między Warszawą i Zakopanem, w miesiącach zaś letnich 4 dziennie pociągi z Krakowa i z po-



Odbudowana po pożarze, cała murowana, z centralnem ogrzewaniem, elektrycznością, posadzkami, wodociągami i kanalizacją oraz kamiennymi schodami willa

## „WARSZAWIANKA”<sup>66</sup> PENSYONAT

40 pokoi, balkony i werandy, 4 sale, międzymiastowy telefon, pralnia parowa, park świerkowy, słoneczna wystawa, od ulicy 50 metrów (brak kurzu).

**Ceny en pension 7—12 Koron na dobę od osoby.**  
**Blizsze szczegóły odwrotną pocztą.** *Zarząd.*

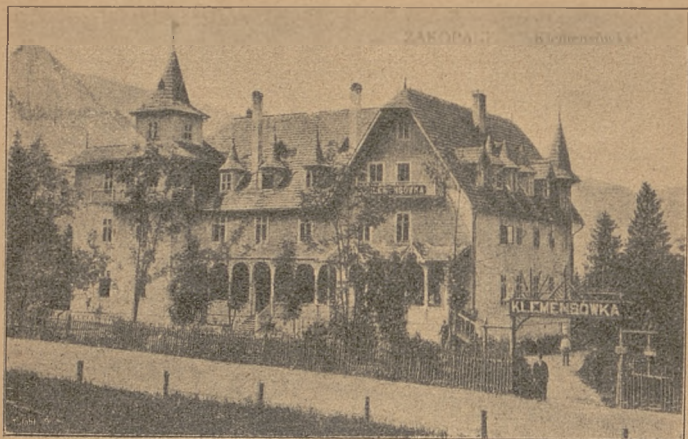
wrotem; skrapianie dokładne dróg i ulic latem, a oczyszczanie chodników ze śniegu zimą, coraz większą ilość hoteli, pensyonatów, will i domów do wynajęcia, na zimę zaopatrzonych i coraz lepiej stawianych i urządzanych, oświetlenie ulic przez cały rok jednakowe.

Póki nie będziemy mieli kanalizacyi, czyszczenie Zakopanego odbywać się będzie z całą dokładnością, z pomocą przedsiębiorstwa. Ustępy urządza się systemem beczulek ruchomych na torfie, na podwórzach i przy ulicach ustawia się skrzynie na śmieci. Zawartość beczulek i skrzyń wywozi się poza Zakopane.

Posiadamy kilka wygodnie urządzonych hoteli i hoteli-pensyonatów, kilka dobrych restauracyj, rzeźnię, piekarnie, mleczarnie i filię krakowskiego »Lactolu« (mleko Miecznikowa), aptekę, 2 droguerye i kilka handli wiktuałów, bogato zaopatrzonych. Pozatem mamy blisko 50 pensyonatów i kilkadziesiąt will i domów, odpowiednio urządzonych. Wymagamy, by były one połączone z wodociągiem, by miały łazienkę, by urządzenia wewnętrzne pozwalały na łatwe ich oczyszczenie, względnie odkażenie. Po wszystkich gościach, mieszkających w Zakopanem zimą w pensyonatach, przeprowadzamy odkażenie parą formalinową, do czego posiadamy aparaty Baumana i odpowiednio wyszkoloną służbę, a wszyscy lekarze, ordynujący w Zakopanem, są obowiązani donosić lekarzowi Stacyi klimatycznej o spostrzeżonych przez siebie wypadkach chorób zakaźnych (nie wyłączając gruźlicy), celem przeprowadzenia odkażenia.

Co do innych chorób zakaźnych, to z reguły leczenie ich przeprowadzamy w miejscowym szpitalu, który posiada osobny oddział izolacyjny.

Z zakładow leczniczych, prócz wzorowego Sanatorium Dra K. Dłuskiego, a oddalonego od Zako-



# „KLEMENSÓWKA“

## **Pierwszorządny Hotel - Pensjonat**

W najpiękniejszym i najzdrowszym położeniu Zakopanego, naprzeciw parku klimatycznego, wśród 4-morgowego parku, przy ulicy Jagiellońskiej 38. — Telefon Nr 31. — 50 pokoi wykwintnie urządzonych. — Wodociągi, Kanalizacja, Łazienki, Lawn-Tennis. — Konie i powozy.

**Piersiowo chorych nie przyjmuje się.**

**Dom w zimie zamknięty.**

**Pokoje od 2 kor., en pension od 7 kor. dziennie.**

panego o 4 klm., znajduje się w Zakopanem »Dom Zdrowia« Drowej Hawrankowej i Zakład wodoleczniczy Tow. akc. pod kierunkiem Dra A. Chramca. Dr Jan Gawlik posiada własną chirurgiczną lecznicę. Niezamożna mło-



Park w Sanatorjum Dra Dłuskiego.

dzień ucząca się mieści się w Domu Zdrowia »Pomoc Bratnia«, nauczyciele i nauczycielki w swoim »Schronisku«.

Zanim powstanie w zasadzie postanowione biuro informacyjne, wiadomości co do mieszkań i cen udziela Komisya klimatyczna.



# „PODLASIE“

✻ ZAKOPANE ✻

ulica Zamoyskiego.

## Pensyonat pierwszorzędny

Łazienka. — Wodociąg. — Telefon. — Pokoje  
świeżo urządzone. — Kuchnia wykwintna. —  
Cena pokoju „en pension“ od 8-12 Kor. dziennie.  
W sezonie jesiennym i wiosennym ceny niższe.  
Piersiowo chorych nie przyjmuje się.



A zatem można urządzić sobie w Zakopanem życie i wygodnie i tanio, mieszkać w Zakładach leczniczych, w hotelach, czy pensyonatach, we willach, czy chatach góralskich, według potrzeby i upodobania. Przy ścisłym przestrzeganiu odkażania mieszkań po chorych, nie należy obawiać się zarażenia się gruźlicą, nie wyszukiwać koniecznie mieszkań nowych, ale wystarczy upewnić się tylko, czy dane mieszkanie odkażonem zostało i tego zawsze wymagać. A chociaż w obecnych warunkach niemożliwym jest podział Zakopanego na Zakopane dla chorych i Zakopane dla zdrowych, chociaż obecnemu Zakopanemu wiele jeszcze brakuje do stanowiska światowej stacji klimatycznej, to przecież idziemy stale naprzód, a tymczasem możemy pomieścić u siebie szukających i poprawy zdrowia i rozrywek i wycieczek.

PENSYONAT  
**„KRÓLEWIANKA“**  
 J. MISZEWSKIEJ.

Pokoje z werandami, położenie południowe, kuchnia zdrowa.

Ceny przystępne od 5 koron wwyż.  
 Pensyonat świeżo umeblowany, telefon i pianino w miejscu. Pensyonat cały rok otwarty.

Wyjaśnień proszę żądać pod adresem: **Miszewska, ul. Kościelna L. 10 „Królewianka“.**



# HOTEL-PENSION WARSZAWSKI

**Murowany** i higienicznie urządzony  
z komfortem. Wodociągi.  
Centralne ogrzewanie. Łazienka. Telefon. We-  
randa. Ogród. Pokoje słoneczne z widokiem  
na góry.

**Kuchnia wykwintna.**

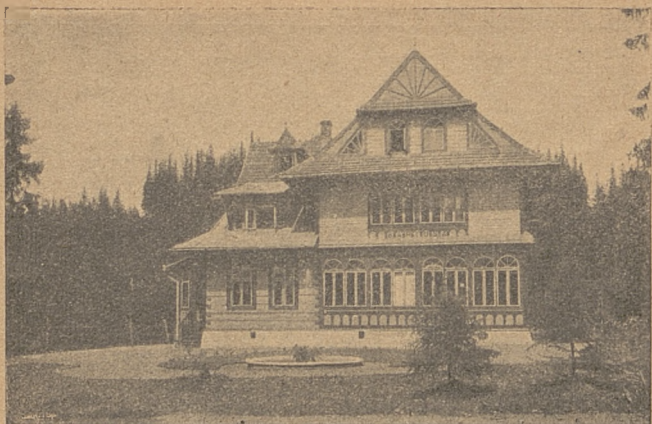
CENY EN PENSION OD 8 K.



## Zakopane jako stacya turystyczna.

Skreślił MARJUSZ ZARUSKI.

W ostatnich latach ubiegłego stulecia słownik nasz wzbogacił się pomiędzy innymi dwoma nowymi wyrazami: taternik, taternictwo. Sam fakt powstania tych słów, których brak poprzednio nie dawał się odczuwać, świadczy o nowych warunkach, o nowych potrzebach naszego życia zbiorowego. Niedawno względnie, bo jakie trzy, cztery dziesiątki lat temu, dowiedzieliśmy się, że na południu naszego kraju posiadamy zakątek górski pod względem malowniczości, dzikości i bogactwa przyrody nie ustępujący osławionym terenom alpejskim Europy. Odkrycia tego dokonał Dr Chałubiński. Odtąd zaczęła się wędrówka Polski w Tatry. Nie odrazu wszakże oceniliśmy w całej pełni znaczenie turystyki górskiej i względy moralne, którym istnienie swoje ona zawdzięcza.



# Pension „SARYUSZ“

Zakopane, ul. Chałubińskiego

Telefon Nr 52.

Dom nowy z komfortem i higienicznie urządzony. Pokoje duże i słoneczne. Sala towarzyska, ogród, łaźienka, kanalizacja.

Cena pokoju en pension 7 do 12 kor.  
W sezonie zimowym ceny o 20%  
niższe.

Właścicielka: **Stanisławowa Osiecka.**

Był czas kiedy wycieczki w Tatry, mające wtedy charakter wypraw w nieznane kraje, stanowiły przywilej ludzi bogatych i żądnych wrażeń niezwykłych. Taternictwa jeszcze nie było. Od roku wszakże 1874, kiedy powstało Towarzystwo Tatrzańskie, które za cel postawiło sobie » umiejętne badanie Karpat i Tatr, oraz rozpowszechnianie zebranych o nich wiadomości, zachęcanie do ich zwiedzania, tudzież ułatwianie przystępu do nich i pobytu tamże swoim członkom, oraz badaczom przyrody i artystom«, ruch turystyczny został ujęty w łożysko, które, pogłębiając się i rozszerzając, doprowadziło go do obecnego stanu, charakteryzującego się słowem: taternictwo. Istotnie mamy dziś taterników i taternictwo. Mamy dziś ludzi, dla których zwiedzenie Tatr od czasu do czasu nie jest już rozrywką, ale prawdziwą potrzebą duszy i ciała. Są to taternicy, a charakter swoisty ich wycieczek, wyróżniająca je od innych podobnych, tworzy odłam turystyki górskiej: polskie taternictwo.

Na przestrzeni 60 klm. w powietrznej linii, od Sałatyńskiego i Siwego Wierchu po Jaskinie Bielskie rozsiadły się Tatry właściwe, ramionami grzbietów swoich opierając się z jednej strony od wschodu o Spiż, z drugiej o Orawę; Liptów i Podhale zamykają je od południa i północy. Na przestrzeni tej, obejmującej z górą 1000 klm. kw. łańcuchy górskie idą od wschodu na zachód, odnogi zaś ich na południe i północ, wskutek czego doliny Tatrzańskie przeważnie rozciągają się w tych ostatnich kierunkach. Od południa Tatry spadają łagodnymi zboczami, od strony północnej urywają się nagle, tworząc olbrzymie przepaści, trudne do przejścia, »żleby« i »krzesanice«. Wogóle od polskiej strony Tatry są mniej dostępne. To też zadanie »uprzystępnienia Tatr« dla Towarzystwa Tatrzańskie jest bez porównania trudniejsze, niż dla pokrewnych towarzystw węgierskich z tamtej strony. Oddać wszakże należy sprawiedliwość Tow. Tatrzańskiemu, że w przeciągu niezbyt długiego swego



# Willa „POLONIA“

PENSYONAT

ZDZISŁAWOWEJ DASZEWSKIEJ

w Zakopanem,

ulica Chramcówki, vis à vis zakładu Dra Chramca.  
**Pokoje słoneczne, higienicznie urządzone i dobrze  
zaopatrzone na zimę.** Weranda dla kuracyi klimatycznej  
duża i słoneczna. Korytarze i wygody ogrzewane.  
Kuchnia starannie prowadzona. Ceny przystępne.

istnienia uczyniło wiele w tym kierunku, a dziś wszystkie niemal ścieżki, górskie »perci« [bardziej zwiedzane są wyznaczone i zaopatrzone w odpowiednie udogodnienia, jako to: łańcuchy, kłanry, drabinki, stopnie kamienne i t. p. Na wszystkie prawie szczyty polskie perci



Narciarze.

są przeprowadzone. — Tow. Tatrzańskie posiada również w kilku miejscach schroniska, gdzie za niewielką opłatą można znaleźć nocleg i dostać posiłku według cennika, wyznaczonego przez Towarzystwo. Ono też stworzyło i dozoruje instytucję przewodników; rekrutujących się wyłącznie z miejscowych górali.

Założone w roku 1909 »Tatrzańskie Ochotnicze Pogotowie Ratunkowe« ma na celu »poszukiwanie za-



» **JERZEWO** «  
**PENSYONAT**  
**ZOFII WŁYŃSKIEJ**

Cały rok otwarty.

**Ceny od 7 do 8 Koron.**



ginionych turystów i niesienie pomocy w nieszczęśliwych wypadkach na obszarze Tatr<sup>a</sup>. Pożyteczna ta instytucya, której brak w ostatnich latach dotkliwie uczuć się dawał, dozna z pewnością od społeczeństwa skutecznej pomocy, a organizacya ratownictwa przyczyni się do zmniejszenia liczby nieszczęśliwych wypadków.

Najbardziej znanem i zwiedzaniem przez turystów i nieturystów jest Morskie Oko i Staw Czarny — jeziora w głębi gór, otoczone wspinałemi granitowemi ścianami Mięszowieckiego, Rysów, Żabiego i Siedmiu granatów. Doskonała szosa, prowadząca do tych jezior, wije się lasami z początku w stronę Tatr Bielskich, a później doliną Białej wody i Rybiego potoku, odsłaniając co chwila niezrównane widoki na najwyższe szczyty Tatr: Gałuch, Lodowy i Łomnicę z przyległymi mniejszymi. Obecnie szosa ta otrzymała połączenie z szosą węgierską, idącą naokoło Tatr Wysokich (wschodnich) do Jaskiń Bielskich i dalej — do Łomnicy Tatrzańskiej, Smokowców (Szmeksu) i jeziora Szczyrbskiego, skąd droga oddala się nieco od gór i biegnie wzdłuż linii kolei żelaznej. Komu zdrowie lub siły nie pozwalają na wycieczki piesze w góry, ten znajdzie pełnię estetycznych wrażeń, przejechawszy wspomnianą drogę na tamtą stronę gór — na stronę węgierską. Kto zaś nie uchyla się od trudów pieszej górskiej wycieczki, ten idzie do Morskiego Oka — zwykle przez Zawrat, wąską przełęcz pomiędzy Swinicą a Koziemi Wierchami, do doliny Pięciu Stawów polskich, skąd przez Miedziane albo przez Swistówkę w 2—3 godz. dostaje się do Morskiego Oka.

Jednodniowe wycieczki na Giewont (1.900 m.), Czerwone Wierchy (2.128 m.), Swinicę (2.306 m.), Kozi Wierchy (2.295 m.), Krzyżne (2.110 m.), należą do najbardziej ulubionych przez ogół polskich turystów. Mniej zwiedzaną jest skończona w roku 1907 ścieżka zwana »Orlą percią« — jedyna w swoim rodzaju ścieżka



PENSYONAT  
**„SZAŁAS“**

zdala od ulicy.

Pokoje słoneczne, tynkowane.  
Kanalizacya. Łazienka. Wodociąg.  
Kuchnia smaczna i zdrowa.

Telefon. Ceny od 5-ciu do 8-miu Koron.

w całych Tatrach, idąca granią wzdłuż całego grzbietu górskiego od podnóża Wołoszyna aż do Zawratu.

Nie zliczyć tutaj pięknych i ciekawych dróg w Tatrach polskich. Większa ich część rozchodzi się na kształt promieni z ogniska — z miejscowości zwanej



Jazda na saneczkach.

Kuźnicami, krańcowego punktu drogi kołowej od Zakopanego.

Nie kończą się wszakże Tatry na granicy węgierskiej, która biegnie graniami i obejmuje z trzech stron klin polskiej ziemi, należący do Galicyi. Węgierskie Tatry stanowią nierozzerwalną całość z polskimi, a ponieważ granica istnieje tylko na papierze, Tatry dostępne są dla turystów tak z jednej jak i z drugiej strony. Więc



# Willa „Warta“

**PENSYONAT**

**STANISŁAWY WĘCLEWSKIEJ**

położony przy drodze do Kuźnic

**(ZAKOPANE, ULICA ZAMOYSKIEGO L. 7)**

poleca pokoje z całym utrzymaniem.

Kuchnia wyborowa.

**Pensjonat otwarty przez cały rok.**

od Morskiego Oka idą turyści przez Rysy do stawu Popradzkiego na stronę węgierską — skąd blisko już do Szczyrbskiego Jeziora; przez Kościeliską dolinę, przełęcz Tomanową i dolinę Cichą do Pod Bańskiej, a stamtąd na szczyt Krywania (2.596 m.); przez Polski grzebień do doliny Wielickiej i na szczyt Gałucha (2.663 m.) najwyższy w Tatrach, przez Rohatkę albo przełęcz Lodową do doliny Pięciu Stawów Spiskich, otoczonej wspomnianymi graniami Łomnicy, Durnego, Baranich Rogów i Lodowatego; przez Koperszady w Tatry Bielskie, do Jaskiń, do doliny Kieżmarskiej.

Za Chochołowską doliną — Tatry Zachodnie, zupełnie prawie przez turystów nieuczęszczane i pod względem turystycznym mało zbadane, a jednak przedstawiające ogromny i piękny teren do górskich wycieczek. W przyszłości z pewnością staną tam schroniska, będą przeprowadzone turystyczne ścieżki. Dziś wszakże ich niema.

Zima w Zakopanem — ze względu na wysokość nad poziomem morza (przeciętnie 860 m.) i pasma gór wysokich, śnieżna i długa. To też znany u nas od lat kilku sport narciarski rozwija się znakomicie. W roku 1907 powstał »Zakopiański Oddział Narciarzy Tow. Tatrzańskiego«, który w kronice swej, nie licząc bliższych szczytów, jak: Giewont, Czerwone Wierchy, Goryczkowy, Kasprowy, ma zanotowany długi szereg dalekich zimowych wycieczek — narciarskich i skalnych. Niemal wszystkie szczyty Tatr polskich zostały już w zimie zwiedzone — jedne przy pomocy nart (norw. »Ski«), inne przy pomocy specjalnych żelaz, zwanych rakami, które przytwierdza się do trzewików. W promieniu widzenia Zakopanego niema ani jednego szczytu (z wyjątkiem paru mniejszych turni), na którym w zimie nie stanęłaby noga człowieka; z dalszych wszystkie główne zostały również dla turystyki zdobyte.

Należy wziąć pod uwagę, że Tatry w zimie — to świat zupełnie odrębny, w głównych tylko zarysach przy-



# „KRYWAŃ“

Pensyonat ZARUSKICH

Zakopane, ul. Ogrodowa Nr 5

Widok rozległy na góry. Znacznie rozszerzony  
Korytarze ogrzewane. Łazienka. Tel. 203/II

**Ceny od 6 Koron.**

Chorych obłożnie nie przyjmuje się.

pominający góry, znane nam z lata. Biała pustynia — ogromna, martwa i groźna: nie widać i nie słychać potoków, stawy pod lodem, siklawy w grubych pancerzach; ani zbyrkania stad, ani głosu pasterzy. Mróz 30 stopniowy, śnieżyce — kurniawy z akompaniamentem lawin, spadających w doliny — oto tatrzański obraz zimowy. Mimo to, a może właśnie dlatego, alpinizm bowiem wszelki, taternictwo — to walka — turystyka nasza zawładnąwszy w zupełności Tatrami w lecie, coraz tęższy przypuszcza szturm do ich lodowego zamczyska.

Ścieżek, łańcuchów, klamer żadnych niema w zimie, bo wszystko gruba warstwa śniegu przykrywa. Wchodząc na szczyt za każdym razem trzeba szukać drogi, jakby to był szczyt nieznany, a wejście nań — wejściem pierwszym. Ten urok wiecznie powtarzających się »wejść pierwszych« — to królewski przywilej zimowej turystyki.

Do r. 1907 wycieczki w zimie należały do bardzo rzadkich wyjątków i nie miały szerszego znaczenia. Od tej jednak daty zimowa turystyka zaczyna zataczać coraz szersze kręgi; umiętność jazdy na nartach — w Zakopanem wprowadzona przez Zakopiański Oddział Narciarzy T. T., w innych miejscowościach przez pokrewne towarzystwa krakowskie i lwowskie — pozwala zapuszczać się coraz dalej w tajemnicze zimowe pustkowia Tatr, coraz bardziej udoskonala się technika chodzenia po śniegach, coraz bliżej zapoznają się turyści ze strasznym swym wrogiem — lawinami śnieżnymi. W ciągu lat pięciu odbywają się tak szybkie i tak do gruntu sięgające przeistoczenia, iż obecnie Zakopane jest w przededniu dwóch równorzędnych niemal turystycznych sezonów: letniego i zimowego.

Tereny tatrzańskie w wysokim stopniu nadają się do narciarstwa, sportu saneczkowego, nie mówiąc o zimowej turystyce, która właściwie w zakres sportu nie wchodzi. Łagodne, słoneczne stoki Gubałówki, prze-

PENSYONAT „OSTOJA“

EUGENII  
WYSOCKIEJ  
W ZAKOPANEM

ULICA SIENKIEWICZA L. 15

OTWARTY CAŁY ROK - CENY OD 7 KOR.



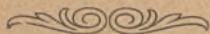
piękne doliny, całe Tatry zachodnie — to kraj narciarzy; Kalatówki, Kuźnice, Antołówka i zbocza północne — to klasyczne tereny saneczkowych torów; wysokie szczyty i granie, obciążone wałami »nawisów« — to zamczyska,



Na Gąsienicowej Turni.

zdobywane przez doświadczonych i przezornych taterników.

Bliskie urzeczywistnienia przeprowadzenie kolei elektrycznej na Swinicę, zbudowanie toru saneczkowego i dużych schronisk w pobliżu Zakopanego ożywi niezmiernie rozwój sportów zimowych i Zakopane w niedalekiej przyszłości może się stać polskim Davos.







# Willa „pod Matką Boską“

ZAKOPANE,  
ulica Ogrodowa L. 4.

PENSYONAT

IRENY SADOWSKIEJ

z pięknym widokiem na Tatry.

Urządzenie wygodne. — Pokoje suche, słoneczne. —

Kuchnia zdrowa i smaczna. — Fortepian na miejscu.

Opieka staranna.

Ceny przystępne.



## Spacery i najłatwiejsze wycieczki.

**Antołówka** (962 m.). Wzgórze, ograniczające na wschód ul. Jagiellońską. Droga od ul. Jagiellońskiej (róg Przechybie).

**Koziniec** (952 m.). Wzgórze między Bystrem a Zakopanem. Rozległy widok, najpiękniejszy przy zachodzie słońca. Na zboczu willa »Pod Jedłami« w stylu zakopiańskim. — Droga: 1) Ścieżką obok muzeum im. Chałubińskiego (15 minut), 2) z Bystrego.

**Jaszczurówka** (907 m.). Mała osada (4 klm. od Zakopanego) przy ujściu dol. Olczyńskiej. Kąpiele w basenach o stałej, naturalnej ciepłocie wody 20<sup>o</sup> C. Latem omnibus 5 razy dziennie od hotelu pod »Giewontem«. — Droga: Od muzeum im. Chałubińskiego gościńcem prosto, później na lewo przez Bystre.

**Kuźnice** (1000 m.). 4 klm. od Zakopanego, punkt wyjścia na wiele wycieczek. Latem restauracja. Zakład wychowawczo-gospodarski hr. Zamoyskiej (zwiedzać można we wtorki i soboty przed południem). — Droga: Od Muzeum Chałubińskiego gościńcem w górę prosto (50 min. pieszo).

**Dolina Olczyńska.** Dolina na południe od Jaszczurówki. W dolinie źródło, wywierzyisko Olczyńskie, dające przeszło 1000 litr. wody na sekundę. Droga: 40 minut pieszo z Jaszczurówki obok basenów kąpielowych (znaki niebieskie).



**WILLA**  
**„GIERLACH“**

**Zakopane, Krupówki**  
z ogródkiem od ulicy.

**PENSYONAT**

najbliższy kościoła.

**Pokoje od 1·50 do 5 kor.; z utrzymaniem  
od 5 do 8 kor. na dobę.**



**Jaworzynka.** Niewielka dolina obok Kuźnic. —  
 Droga: Z Kuźnic od restauracyi ku wschodowi, przez  
 most na Bystrej, na prawo, znaki czerwone. (15 min.).



Czarny staw Gąsienicowy.

**Nosal** (1215 m.). Wierch między dolinami Oleczyką i Bystrej. Widok niezbyt rozległy, ale dość ciekawy. —  
 Droga: 40 min. z Kuźnic od restauracyi ku wschodowi przez mostek na Bystrej i kładkę na strumieniu. Stąd w górę za znakami żółtymi do miejsca, w którym droga dzieli się, następnie za znakami białymi na szczyt.



Hotel-Pensyonat

WILLA

„WANDA“

obejmuje 3 wille  
położone wśród 2-morgowego parku,  
42 pokoje zupełnie urządzone na se-  
zon letni i zimowy.

Kuchnia starannie prowadzona. Ceny  
przystępne. Telefon. Nr 34.



**Kalatówki.** Rozległa polana z licznymi szałasami pasterskimi w pobliżu Kuźnic. — Droga: 30 minut z Kuźnic w kierunku połud. zach. za zn. biało-czerwonymi do pustelni braci Albertynów, dalej ścieżką bez znaków ku górze (Droga za zn. biało-czerwonymi skręca w prawo ku »Ścieżce nad Reglami«).

**Droga „pod Reglami“** przebiega u podnóża Regli (góry pokryte lasem) i łączy ujście dolin: Białego, Strażyskiej, ku Dziurze, za Bramką, Małej Łąki i Kościeliskiej. Jeden z najpiękniejszych spacerów. — Drogi: 1) 35 min. pieszo drogą, wiodącą do Kuźnic, do willi »Księżówka«, (dawniej Adasiówka); tuż za nią na prawo początek drogi. 2) Drogami prowadzącymi do wspomnianych wyżej dolin.

**Dolina Białego.** Najbliższa Zakopanego. W dolinie turnia zwana Kazalnica. — Droga: 45 minut pieszo z Krupówek przez Rynek za znakami biało-czerwonymi, drogą polną do lasu. (Do tego miejsca prowadzi również droga przez ul. Kasprusie poza ostatnimi domami, na lewo, przez ławę na potoku, za zn. białymi). Lasem na drogę pod Reglami, którą postępując w prawo stajemy u wstępu do doliny.

**Sarnia Skała** (1374 m.), zwana także Małą Świnicą, góra między dolinami Białego i Strażyską. — Droga: z Zakopanego na Ścieżkę nad Reglami; tą ścieżką na przełęcz Czerwoną (2 $\frac{1}{2}$  g.) Stąd za zn. niebieskimi 15 min. na szczyt.

**Dolina Strażyska,** jedna z najpiękniejszych dolin, położona u stóp Giewontu; długa 4 km. W dolinie turnie, zwane Kominami, naprzeciw nich altana Tow. Tatrzańskiego; dalej skała Jelinka z tablicą pamiątkową, potem hala z szałasami; od hali 10 minut do wodospadu zwanego Siklawicą (13 m. wysokości). — Droga: 45 minut pieszo do ujścia doliny przez ul. Kasprusie i dalej drogą jezdnią ponad lewym brzegiem potoku.

**Łysanki** (1457 m.). Regiel ponad dolinami Strażyską, za bramką i Małej Łąki. — Droga: 2 godz. ze Stra-





**Hotel i Restauracja**  
**„STASZECZKÓWKA“**

**Zakopane, Krupówki 15.**

Pokoje słoneczne i suche. — Oświetlenie elektryczne. Bilard piramidkowy. Kuchnia doskonała. Powozy i landa na miejscu. Ceny przystępne.



żyskiej powyżej tablicy Jelinka, od drogowskazu za zn. biało-żółtymi.

**Dolina za Bramką.** Mała dolinka u stóp Łysanek. — Droga: (1 godz. pieszo) ul. Kościeliską, Skibówkami do drogowskazu, stąd za zn. białymi.



Giewont.

**Dolina Małej Łąki.** Wielka dolina nadzwyczaj malownicza. — Droga: (1 godz. pieszo) ul. Kościeliską, Skibówkami i drogą jezdnią, wiodącą do doliny Kościeliskiej, do mostu na potoku Małolańskim, stąd w bok na lewo do wąwozu, stanowiącego ujście doliny.

**Dolina Kościeliska.** Najpiękniejsza z dolin Tatrzańskich. W ujściu doliny skały numulitowe, dalej Brama Kantaka, a za nią restauracja. Powyżej źródło Lodowe, potem Brama Kraszewskiego z tablicą Tow. Tatrzańskiego. 2 km. od restauracji skała Pisana z tablicą

Tel. 27. DROGUERYA Tel. 27.

STANISŁAWA

OSSOWSKIEGO

ZAKOPANE - KRUPÓWKI 32

POLECA:

Materyały apteczne, opatrunki  
chirurgiczne, perfumeryę,

PRZYBORY TOALETOWE.

Największy skład aparatów  
i przyborów fotograficznych.

WAGA OSOBOWA

CIEMNIA FOTOGRAF.

WYNAJMUJE  
AUTOMOBILE.

klubu czeskich turystów i Postać rycerza wykuta w skale. Z pod Pisanej wypływa potok.

Powyżej przy drodze Mogiła górnika (stos gałęzi) i altana Tow. Tatrzańskiego im. Seweryna Goszczyńskiego, dalej krzyż Wincentego Pola. Stąd ścieżką na halę smytnią (po przejściu przez most na prawy brzeg potoku) za zn. biało-czerwonymi. Od Smytniej 45 min. za zn. biało-czerwonymi dochodzi się do stawu Smereczyńskiego, za znakami zaś czerwonymi do Hali Pyszej i schroniska Zakopiańskiego Oddziału Narciarzy Towarzystwa Tatrzańskiego.

Od Pisanej za zn. czerwono-niebieskimi idzie się do wąwozu »Krakowa«, którym dojść można do wylotu Smoczey Jamy. Również od Pisanej za zn. czerwonymi, minawszy Jamę Obłazkową, dochodzi się do Groty Mylnej (pierwszorzędna jaskinia Tatrzańska). Od Jamy Obłazkowej za znakami niebieskimi w kilka minut dochodzi się do Groty Raptawickiej, do której wchodzi się wdół po drabinie. Od Źródła Lodowego za czerwonymi znakami dochodzi się w 45 min. do Okien Zbójnickich. — Droga: 6 kln. od Zakopanego ul. Kościeliską, Skibówkami, a dalej szosą.

**Dolina Chochołowska.** Rozległa, piękna dolina, równoległa do doliny Kościeliskiej. — Droga: Z Zakopanego gościńcem, wiodącym do doliny Kościeliskiej, aż do ujścia tejże, dalej w bok droga jezdna prowadzi do samej doliny.

**Gubałowska** (1123 m.). Pasma górskie, zasłaniające Zakopane od półn. zachodu. Panoramiczny widok na całe Tatry. — Drogi: 1) 1 godz. pieszo na szczyt do krzyża drogą obok starego kościoła, przy ul. Kościeliskiej. 2) 1 godz. drogi jezdnej z Chramcówek obok Szpitala.

**Galicowa Grapa** (982 m.). Niewielkie wzgórze obok wsi Poronin. Widok ze szczytu na Tatry należy do najpiękniejszych. Droga: Z Poronina od drogi przy kościele za zn. czerwonymi ścieżką w górę 40 min.



# K. Tomaszewski

w Zakopanem,

vis à vis hotelu »Morskie Oko«

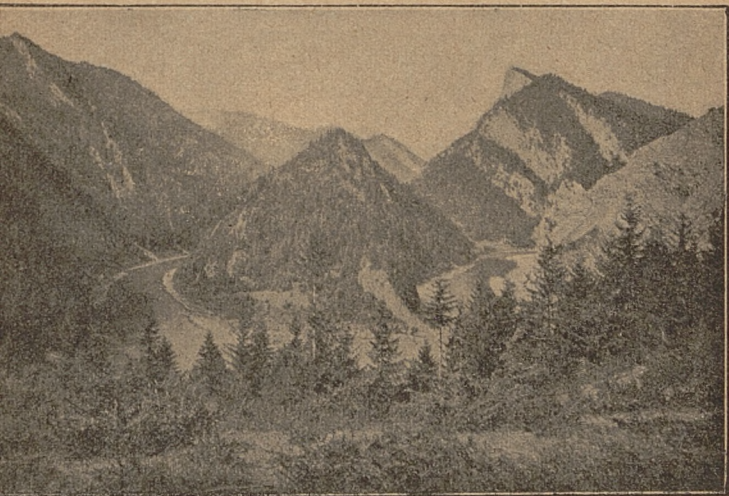
poleca

Bieliznę męską z marką „Lwa“ białą i kolorową, Rękawiczki damskie i męskie, Krawaty, Żaboty, Pończochy, Skarpetki, Kamasze, Sztylpy, Sweatery, Żakiety wełniane białe i kolorowe, Czapki damskie i męskie, Parasole, Kałosze petersburskie, Torebki skórkowe, Portmonetki, Paski damskie, Lusterka, Grzebienie, Szczotki, Mydła toaletowe.

**Porcelanę, Fajansy, Szkło, Lampy różne. Wyroby emaliowane, aluminiowe, niklowe i posrebrzane.**



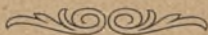
**Morskie Oko** (1393 m.). Najpiękniejsze jezioro Tatrzańskie. — Droga: 31 klm. od Zakopanego (4 $\frac{1}{2}$  godz. jazdy) przez Bystre, Jaszczurówkę, Toporową, Cyrhlę (widok na Tatry). 3 $\frac{1}{2}$  g. drogi do podwójnego



Dolina białej wody.

mostu kamiennego nad potokiem Roztoką ponad Wodogrzmotem Mickiewicza; stąd w 1 godz. do schroniska Tow. Tatrzańskiego nad Morskim Okiem.

Z Morskiego Oka, przepłynąwszy łódką jezioro w 40 min. od południowego brzegu za znakami czerwonymi dochodzi się do Czarnego Stawu nad Morskim Okiem (1584 m.).





**W Hotelu Centralnym, Krupówki 32**

**PODARKI  
ZAKOPIAŃSKIE**

poleca najtaniej

**Krakowski Magazyn Jubilerski**

Krupówki, 32 w Hotelu Centralnym.

Broszki, Dewizki, Breloki i wyroby  
srebrne polskie pamiątkowe,  
Zegarki, Pierścionki, Kolczyki oraz  
wszelkie wyroby jubilerskie

**obok Hotelu Morskie „Oko“.**





# Dział informacyjny.

## Komisya klimatyczna.

Uzdrowiskiem zarządza Komisya klimatyczna, która rządzi się swoim statutem. W skład jej wchodzi:

3 delegatów Namiestnictwa, 3 delegatów Wydziału Krajowego, naczelnik gminy Zakopane, 2 delegaci Rady gminnej w Zakopanem, 1 delegat lekarzy, posiadających w Zakopanem Zakłady lecznicze, 1 delegat Tow. Tatrzańkiego, lekarz Stacji klimatycznej, 1 delegat gości.

Przewodniczącym Komisji klimatycznej jest delegat Namiestnictwa, c. k. Komisarz Namiestnictwa p. St. Matusiński, który jest równocześnie c. k. inspektorem uzdrowiska.

Zadaniem komisji w ogólności jest starać się o jak najpożytniejszy rozwój uzdrowiska, o wygody i rozrywki dla gości, oraz czuwać nad tem, aby uzdrowisko skądkolwiek szkody nie doznało.

**Biurowisko Komisji klimatycznej**, w którym mieści się jednocześnie **biuro adresowe i informacyjne** otwarte od godz. 9—12 przed południem i od 4—6 po południu (ul. Krupówki, róg ul. Marszałkowskiej).

**C. k. Inspektor Stacji klimatycznej i przewodniczący Komisji klimatycznej** przyjmuje strony od godz. 11—12 i od 5—6 w biurze Komisji klimatycznej.

**Lekarz stacji klimatycznej** urzęduje w biurze Komisji od godz. 10—11.

**Sezon** kuracyjny trwa cały rok, t. j. od 1 stycznia do 31 grudnia każdego roku.





# DOM ZDROWIA

Tow. uczącej się młodzieży polskiej

„POMOC BRATNIA“

w Zakopanem, przeniesiony został  
na Gubałówkę do dawnej willi „Grażyna“

Droga z Zakopanego : przez ul. Chramcówki,  
Starą Polaną i drogą koło Szpitala.



Dzięki poparciu społeczeństwa udało się Tow. „Pomoc Bratnia“ nabyć piękny teren na południowym słonecznym stoku Gubałówki; skąd rozciąga się przepiękny widok na pasmo gór od Murania po Osobitę. Dzięki udogodnionej komunikacji tę część Gubałówki zaliczyć można obecnie do piękniejszych wycieczek w sąsiedztwie Zakopanego.

Prócz tych zalet — miejscowość ta — dzięki swemu położeniu i oddaleniu od gwaru i kurzu Zakopanego posiada najlepsze warunki zdrowotne.

Obszerny, w części zadrzewiony teren daje gwarancję stałego odosobnienia od innych siedzib i pozwala na rozszerzenie instytucji. Jest ono koniecznością wobec olbrzymiej ilości zgłaszających się chorych.

Wzrastające zainteresowanie się Domem Zdrowia społeczeństwa, które swymi дарami umożliwiło Towarzystwu nabycie terenu, pozwala nie wątpić iż w niedługim czasie stanie duże murywane sanatorium. Narazie Dom Zdrowia mieści się w niewielkiej drewnianej willi i dwu donajętych góralskich domkach i przyjmuje zaledwie część zgłaszających się.

*Dr Józef Żychoń*

prezes.

*Elżbieta Trenklerówna*

skarbniczka.

*Józefa Kuczevska*

sekretarka.

# KANTOR WYMIANY I DOM KOMISOWY W. ŚWIEPRAWSKI

**Zakopane, Krupówki 39**

(obok księgarni) – Telefon Nr 40

**Kupuje i sprzedaje waluty i monety  
zagraniczne.**

Kupuje przekazy na inne domy bankowe.

**Pośredniczy w kupnie i sprzedaży domów,  
will i terenów.**

Przyjmuje prenumeratę i ogłoszenia do pism krajowych  
i zagranicznych.

Losy i papiery wartościowe na spłaty miesięczne.

**Biuro wynajmu mieszkań.**

ZAJMUJE SIĘ URZĄDZANIEM KONCERTÓW.

---

**Zastępstwo fabryki automobilów „BENZ“.**

**Taksa klimatyczna.** Wysokość taksy wynosi:

a) 2 kor. tygodniowo od osoby, zaś 5 kor. od rodziny, złożonej przynajmniej z 3 członków, jeżeli zgłasza pobyt najmniej na 2 tygodnie i takse opłaci naprzód za cały czas pobytu.

b) 3 kor. tygodniowo od osoby, a 6 kor. tygodniowo od rodziny, jeżeli zgłasza krótszy pobyt, aniżeli przez dwa tygodnie, lub zamierza płać takse co tygodnia.

c) 12 kor. od osoby lub 30 kor. od rodziny, jeżeli pobyt zgłasza na czas sezonowy, t. j. dłuższy niż 6 tygodni i takse zapłaci naprzód.

Kto jednak opłacił takse za 6 tygodni, jest wolny od dalszej opłaty w tym samym roku kalendarzowym.

Pobyt w uzdrowisku przez 48 godzin wolny jest od taksy.

**Szpital klimatyczny**, który jest równocześnie domem izolacyjnym dla chorób zakaźnych, położony jest przy gościńcu, prowadzącym do Poronina.

Dyrektorem Szpitala jest Dr J. Gawlik (chirurg). Kierownikiem oddziału izolacyjnego jest lekarz Stacji klimatycznej Dr J. Żychoń.

Chorym ubogim udziela się porady lekarskiej codziennie od 9—10 rano. — Chorzy opłacają na I. kl. po 4 koron dziennie od osoby, na II. kl. po 1-60 h.

## Urząd gminny.

Gminą Zakopane, która jest co do granic większą od Stacji klimatycznej, zarządza Zwierzchność gminna, wybrana przez Radę gminną, złożoną z 36 radnych. Z górą 20 z nich należy do miejscowej, góralskiej ludności.

Zwierzchność gminna zarządza obecnie policją gminną.

**Urząd gminny** mieści się na Rynku.

**Naczelnik gminy** przyjmuje w godzinach od 9—12 i od 3—6 codziennie.

**C. k. posterunek żandarmeryi** znajduje się przy ul. Łukaszkówki.

## Urząd parafialny, kościoły, klasztory.

Do parafii zakopiańskiej należy prócz gminy Zakopane gmina Kościeliska.

**Proboszczem** jest Ks. prałat K. Kaszelewski.

**Urząd parafialny** mieści się w probostwie obok kościoła; otwarty dla stron od 10—12.

Prócz kościoła parafialnego znajdują się w Zakopanem kościoły: OO. Jezuitów na Górcie, OO. Bernardynów na Bystrem, jest także stary kościół przy ul. Kościeliskiej i kaplica prywatna przy Zakładzie wodoleczniczym Dra A. Chranica.



# Pension „Dora“

Drowej Sztembarth

przy ulicy Chałubińskiego.

Świeżo odnowiony. — Korytarze ogrzewane, Kanalizacja, Łazienka, Telefon. — Pokoje słoneczne z werandami. — Kuchnia doskonała. — Cały rok otwarty.

Cena pokoju „en pension“ od 6 kor. dziennie.

# Willa „DWOREK“

Zakopane, ul. Chramcówki.

Pensjonat J. Żeterowej.

Pokoje słoneczne.

Kuchnia dobra. Weranda duża, słoneczna. Ogród iglasty. Fortepian na miejscu. — Ceny przystępne.

Pod zarządem ks. proboszcza pozostaje ochronka, prowadzona przez SS. Felicjanki.

Na Łukaszówce mają swój klasztor SS. Służebnice Serca Jezusowego.

#### Ceny biletów:

- Do Krakowa:** I kl. 16 kor. 40 h., II kl. 10 kor. 40 h., III kl. 6 kor. (pociąg osobowy).  
 „ I kl. 21 kor. 30 h., II kl. 13 kor. 15 h., III kl. 7 kor. 80 h. (pociąg pospieszny).
- Do Lwowa:** I kl. 46 kor. 70 h., II kl. 28 kor. 80 h., III kl. 17 kor. 60 h. (pociąg osobowy).  
 „ I kl. 62 kor. 60 h., II kl. 38 kor. 60 h., III kl. 23 kor. 70 h. (pociąg pospieszny).
- Do Warszawy:** I kl. 49 kor. 90 h., II 30 kor. 10 h., III kl. 17 kor. 15 h.
- Do Wiednia:** I kl. 53 kor. 50 h., II kl. 32 kor. 80 h., III kl. 20 kor. na Kraków (pociąg osobowy).  
 „ I kl. 65 kor. 60 h., II kl. 40 kor. 20 h., III kl. 24 kor. 70 h. (z Zakopanego do Krakowa osobowy, do Krakowa pospieszny).  
 „ I kl. 70 kor. 50 h., II kl. 43 kor. 30 h., III kl. 26 kor. 50 h. (na Kraków pociąg pospieszny).  
 „ II kl. 28 kor. 30 h., III kl. 17 kor. 60 h. (pociąg osobowy na Żywiec).

**Wagony bezpośrednie między Zakopanem i Krakowem** kursują przez cały rok. W sezonie zimowym przy każdym pociągu idzie przynajmniej jeden wagon I i II kl., w sezonie letnim całe pociągi, przy innych po kilka wagonów I, II i III kl. Bezpośredni wóz pomiędzy Zakopanem a Warszawą wychodzi z Warszawy o godz. 2<sup>30</sup> po południu, z Zakopanego o godz. 4<sup>15</sup> po południu.

Rozwożeniem przesyłek kolejowych z dworca do domów zajmuje się Biuro przewozowe.

### Urząd pocztowy, telegraficzny i telefoniczny.

**Urząd pocztowy** przy ul. Krupówki, otwarty przez cały rok od 8—12 i od 2—6; w niedzielę od 8—11 i od 3—4, w sezonie letnim od 8 rano do 9 wieczorem.

**Urząd telegraficzny i telefoniczny** przy urzędzie pocztowym. Otwarty od 7 rano do 12 wieczorem. W sezonie zimowym od 8 rano do 8 wieczorem. W niedzielę od 7 rano do 9 wieczorem.

**Filia na dworcu** kolejowym otwarta w tych samych godzinach, co i główny Urząd pocztowy.

PENSYONAT

„FORTUNKA“

ZAKOPANE-BYSTRE

prowadzony będzie nadal pod osobistym  
kierunkiem

HELENY EGEROWEJ.

„JORDANÓWKA“

PENSYONAT ROZMUSOWEJ

ulica Zamoyskiego.

Gruntownie odnowiony, położony w ładnym ogrodzie, blisko centrum miasta.

Poleca pokoje słoneczne.

Kuchnia zdrowa. Usługa skrzętna.

# Rozkład jazdy i połączenia.

Do Zakopanego.

S t a c y e	Od 15/VI do 31/IX				Od 1/X do 15/VI	
	P.O.	P.P.	P.O.	P.O.	P.O.	P.O.
Z Warszawy	1142	—	916	—	1142	—
Z Lwowa	1010	649	845	127	1040	845
Z Wiednia	1142	—	946	—	1142	—
		<b>Do Krakowa</b>				
		<b>przychodzi</b>				
Kraków -- odchodzi . . . . .	1207	700	1030	345	1152	902
Podgórze-Płaszów . . . . .	1219	711	1042	357	1204	917
Podgórze-Miasto . . . . .	1224	—	1047	404	1209	924
Podgórze-Bonarka . . . . .	1229	—	1054	410	1215	931
Swoszowice . . . . .	1236	—	1102	420	1223	939
Skawina . . . . .	1248	732	1114	436	1237	954
Radziszów . . . . .	104	—	—	—	1233	1012
Lenche . . . . .	116	—	—	—	105	1025
Kalwarya . . . . .	128	805	1150	515	120	1040
Stronie . . . . .	150	—	—	—	133	1108
Skawce . . . . .	208	—	1221	558	201	1126
Sucha . . . . .	222	844	1242	613	216	1141
Maków . . . . .	252	900	121	653	243	1223
Jordanów . . . . .	321	—	149	724	316	1255
Chabówka . . . . .	339	946	206	742	336	1113
Rokiciny . . . . .	404	—	233	809	409	149
Raba Wyżnia . . . . .	412	1005	240	817	418	157
Sieniawa . . . . .	426	—	253	830	437	210
Nowy Targ . . . . .	455	1046	321	858	518	238
Szaflary . . . . .	518	—	345	916	538	258
Biały Dunajec . . . . .	543	—	402	933	555	315
Poronin . . . . .	601	1119	414	842	606	325
Zakopane . . . . .	622	1134	429	957	621	340



# „KONSTANTYNÓWKA“

NOWO OTWORZONY

## PENSYONAT

Drowej Anieli Karolowej ZAGÓRSKIEJ

ulica Jagiellońska.

Położony wśród lasu z widokiem na góry.

# „KUBINÓWKA“

PENSYONAT

MARYI DZIĘCIOŁOWSKIEJ.

Pokoje słoneczne z widokiem na  
Tatry.

Ceny przystępne.

# Rozkład jazdy i połączenia.

## Z Zakopanego.

Stacje	Od 15/VI do 31/IX					Od 1/X do 15/VI		
	P.O.	P.O.	P.P.	P.O.	P.O.	P.O.	P.O.	P.O.
Zakopane . . . . .	545	815	400	515	1002	1010	515	640
Poronin . . . . .	603	832	416	530	1017	1025	530	655
Biały Dunajec . . . . .	614	842	—	540	1026	1035	540	705
Szaflary . . . . .	630	901	—	559	1048	1048	553	724
Nowy Targ . . . . .	645	910	446	608	1053	1104	608	733
Sieniawa . . . . .	—	950	—	649	1127	1124	649	—
Raba Wyżnia . . . . .	—	1006	—	703	1140	1158	703	—
Rokiciny . . . . .	—	1012	—	710	1147	1205	710	—
Chabówka . . . . .	—	1020	538	728	1156	1213	718	—
Jordanów . . . . .	—	1054	—	801	247	1245	801	—
Maków . . . . .	—	1118	619	826	314	124	826	—
Sucha . . . . .	—	1130	629	837	325	135	837	—
Skawce . . . . .	—	—	—	910	358	219	910	—
Stronie . . . . .	—	—	—	929	424	245	929	—
Kalwaryja . . . . .	—	1243	718	939	435	256	939	—
Lencze . . . . .	—	100	—	959	453	318	959	—
Radziszów . . . . .	—	—	—	1010	504	330	1010	—
Skawina . . . . .	—	120	748	1021	514	341	1021	—
Swoszowice . . . . .	—	135	—	1038	533	407	1038	—
Podgórze-Bonarka . . . . .	—	144	—	1046	541	417	1046	—
Podgórze-Miasto . . . . .	—	149	—	1052	548	425	1052	—
Podgórze-Płaszów . . . . .	—	158	816	1102	559	437	1102	—
Kraków . . . . .	—	205	823	1109	607	445	1109	—
Do Warszawy	640	954	—	920	640	—	—	—
Do Lwowa	253	838	1210	643	838	1210	—	—
Do Wiednia	231	954	1256	714	640	1259	—	—

Tylko w poniedziałki

 Z Krakowa  
 odchodzi

WILLA

„KALINA”

Zakopane, ul. Ogrodowa 6,

poleca pokoje słoneczne z pięknym widokiem na Tatry, z całym utrzymaniem na zimę i lato. — Ceny niskie.

Willa „Marya”

ZAKOPANE,

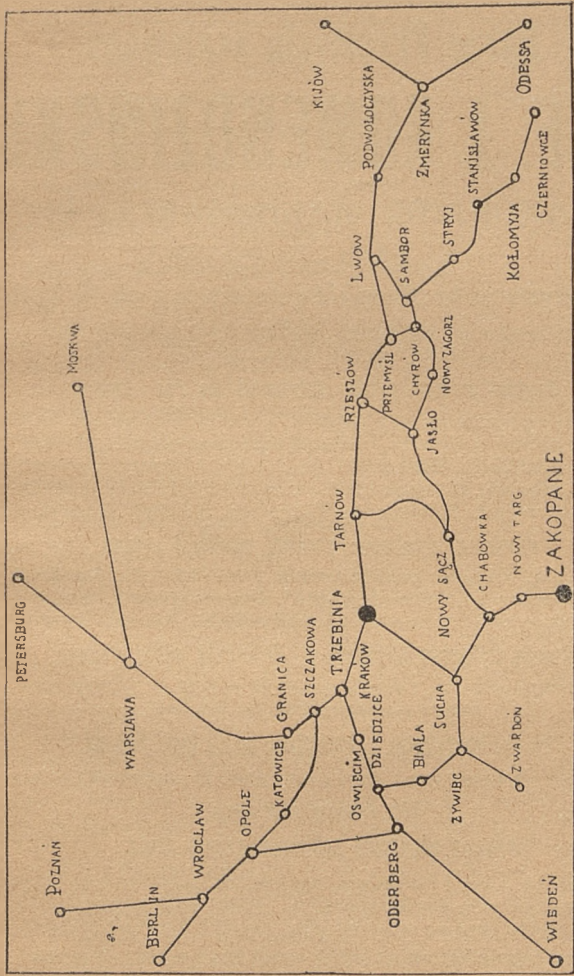
GÓRNE KRUPÓWKI

Pensyonat Buchowieckich.

OTWARTY CAŁY ROK.

KUCHNIA ZDROWA I OBFITA.

Ceny od 6 kor. wzwyż.



**Zakopane odległe** jest od Warszawy o 15 godzin jazdy, od Lwowa o 12 godz., od Wiednia o 13 godz., od Krakowa o 6, względnie o 4 godz. (pospiesznym).

# Bazar Przemysłu krajowego

# J. F. J. KOMENDZIŃSKI

ZAKOPANE, ul. Krupówki L. 40

wyżej hotelu „Morskie Oko“.

**Peleryny zakopiańskie począwszy od 15 kor.**

Gunie, serdaczki i ubranka góralskie wyszywane ręcznie  
Hafty ręczne wiązownicze.

**Nowości w materyałach wełnianych dla Pań i Panów.**

Wielki wybór zefirów, batystów, perkali, barchanów. Krajowe płótna z Krosna. Bielizna stołowa, ręczniki, chusteczki, ścierki itp. Kąpielowe kostyummy, płaszcze, prześcieradła, ręczniki. Bielizna biała i kolorowa. Krawaty. Żaboty. Rękawiczki. Pończochy. Skarpetki. Szytopy. Czapki.

**Kapelusze słomkowe: panama, manilla i ryżowe.**

Parasole, Kalosze petersburskie. Bielizna wełniana Prof. dra Jaegera i „crêpe de santé“. Przybory podróżne, turystyczne, do malowania i rysowania. Papier listowy.

**Rzeźby wyłącznie miejscowe — Niehywały wybór zabawek.**

Lawn-tennis piłki, rakiety i wszelkie inne przybory sportowe — Aeroplany po 30 hal.

**Leżaki koszykowe i drewniane od 10 kor. Hamaki.**

Pocztówki z wldokami po 5 h. Farby olejne i wodne PP. malarzom 5<sup>o</sup>/<sub>o</sub> rabatu.

**Na sezon zimowy**

**Kapce góralskie sukienne ręcznie szyte.**

Sweatery białe i kolorowe, rękawiczki wełniane do sportów zimowych. Sanki sportowe, wilki (Renwolfg) Bobsleigi, Narty (ski) po cenach fabrycznych i do wypożyczenia. O dobroci towarów i prawdziwie niskich cenach proszę nacznie się przekonać.

## Taryfa opłat za jazdę powozikami i furkami.

Z A J A Z D Ę	WÓZEK		POWÓZ			
	jedno		jedno		dwu	
	K.	h.	K.	h.	K.	h.
<b>Za jazdę do dworca lub z dworca kolei:</b>						
do miejsc lub z miejsc w obrębie Stacji	— 60	1 —	1 —	1 60		
do miejsc lub z miejsc położonych na Żywezańskim, Skibówkach, Bystrem do Sanatorium w Kościeliskach . . .	1 —	1 60	1 50	2 50		
	2 —	3 20	3 —	5 20		
<b>Za jazdę na obszarze Stacji klimatycznej:</b>						
kurs na obszarze stacji w dzień . . .	— 30	— 50	— 50	1 —		
w nocy . . .	— 50	— 70	— 70	1 20		
na Bystre do Adasiówki, na Żywezańskie, na Skibówki w dzień . . .	— 60	— 80	— 80	1 50		
w nocy . . .	— 80	1 —	1 —	1 70		
za każdy kwadrans czekania . . .	— 20	— 40	— 30	— 50		
<b>Za jazdę według czasu:</b>						
za każdy kwadrans na obsz. Stac. w dzień	— 30	— 50	— 50	1 —		
w nocy	— 50	— 70	— 70	1 20		
<b>Za jazdę do miejsc oznaczonych:</b>						
a) do Jaszczurówki, Kuźnic, Leśniarki. Olszy, Strążysk lub w kierunku odwr.	1 —	1 80	1 50	3 —		
b) tamże z czek. 1/2 godz. i z powrotem	1 40	2 40	2 10	3 60		
a) do Poronina (stacja kolei) Sanatorium lub w kierunku odwrotnym .	1 80	2 60	2 20	3 60		
b) tamże z czekaniem 1/2 godz. i z powr. za każdy kwadrans czekania . . .	— 20	— 40	— 30	— 50		
a) do doliny Kościelisk (do Restauracji) i z powrotem 1 dnia . . .	5 —	8 —	7 —	12 —		
b) do doliny Kościeliskiej (do „Pisanej“) i z powrotem 1 dnia . . .	6 —	10 —	8 —	14 —		
a) do Roztoki i z powrotem 1 dnia	8 —	12 —	12 —	16 —		
a) do Morskiego Oka i z powr. 1 dnia	10 —	16 —	14 —	20 —		
b) „ „ „ „ 2 dni	14 —	20 —	18 —	28 —		
do doliny Chochołowsk. i z powr. 1 dnia	9 —	14 —	13 50	21 —		
do Nowego Targu i z powr. 1 dnia .	5 —	8 —	7 —	12 —		
do Szczawnicy i z powrotem 2 dni .	10 —	18 —	15 —	27 —		
do Bialskich Grot i z powrotem 2 dni	16 —	25 —	24 —	40 —		
do Smokowców (Szmeks) i z powr. 2 dni	20 —	30 —	30 —	45 —		

Za podjazd pod dom i czekanie, niedochodzące razem 10 min. nic się nie należy.

Za jazdę nocną uważa się od 1. października do końca marca jazdę od godz. 8 wiecz. do godz. 6 rano, w innych miesiącach zaś jazdę od godz. 10 wieczór do godz. 5 rano.

# „MIMOZA“

NOWOOTWORZONY PENSYONAT

J. ŁUSAKOWSKIEJ  
i ST. WINIARSKIEJ

UL. SIENKIEWICZA L. 18.

POKOJE SŁONECZNE - PIĘKNE - WYGODNIE  
URZĄDZONE - FORTEPIAN - DUŻE WERANDY  
CENY PRZYSTĘPNE. CENY PRZYSTĘPNE.

# „MURAN“

PENSYONAT

STEFANII KOBYŁECKIEJ

przy ulicy Kasprusie L. 8  
W ZAKOPANEM.

Pokoje suche i słoneczne, z pięknym widokiem na góry.  
Korytarze ogrzewane, Dzwonki elektryczne. Ogród.  
Kuchnia zdrowa i smaczna. — Ceny od 5-ciu koron.

## Lekarze stale ordynujący, zakłady lecznicze i służba zdrowia.

(Liczba w nawiasie oznacza rok osiedlenia się w Zakopanem).

*Dr A. Chramiec*, właściciel Zakładu wodoleczniczego, ul. Chramcówki 11 (1886 r.).

*Dr J. Gaik*, ul. Stara Polana 17 (1893 r.).

*Dr J. Żychoń*, lek. St. klimat., ul. Nowotarska »Szarotka« (1899 r.).

*Dr J. Gawlik*, chirurg. Dyrektor szpit. klimat., Rynek 11 (1900 r.).

*Dr E. Brzeziński*, ul. Jagiellońska (1903 r.).

*Dr J. Wieselmann*, ul. Marszałkowska 2 (1905 r.).

*Dr Z. Czapliski*, ul. Jagiellońska »Stefa« (1906 r.).

*Dr W. Kraszewski*, ul. Przecznicza 23 (1907 r.).

*Dr H. Wilczyński*, »Warszawianka« (1908 r.).

*Dr M. Wojczyński*, ulica Przecznicza willa »Chowanna« (1910 r.).

*Dr A. Januszkowski*, ul. Krupówki »Nictota« (1910 r.).

*Dr Morawski*, ul. Krupówki 39 (1911 r.).

Godziny ordynacyjne PP. lekarzy 3—5 po poł.

*Dr T. Kasprzycki*, dentysta, ul. Przecznicza willa »pod Bratkami« w sezonie letnim.

*Dr K. Dłuski*, dyr. Sanatorium ord. w godz. popołudniowych za poprzedniem telefonicznem porozumieniem.

*Dr B. Dłuska*, Sanatorium, ordynuje we wtorki, czwartki i soboty od godz. 5—5½ po południu lub za telefonicznem porozumieniem.

Oprócz **Sanatorium Dra Dłuskiego**, znajduje się w Zakopanem małe sanatorium dla chorych na płuca Drowej Hawrankowej, Dom Zdrowia »Pomoc Bratnia« dla niezamożnej uczącej się młodzieży i »Schronienie nauczycielskie«, Zakład wodoleczniczy Dra Chramca i lecznica chirurgiczna Dra Gawlika. Laboratorium lekarskie mikroskopowe prowadzi Dr M. Wojczyński (ul. Przecznicza).

**Apteka i droguerye.** Apteka znajduje się przy ul. Krupówek L. 71, prócz tego są 2 droguerye, obie przy Krupówkach.

## Towarzystwa:

Towarzystwo Biblioteki publicznej, ul. Krupówki 41.

Towarzystwo Domu Zdrowia uczącej się młodzieży polskiej »Pomoc Bratnia«, na Gubałówce (nad Szpitalem).

Towarzystwo gimnastyczne »Sokół«, Rynek.



# Pensjonat „NIECZUJA“

Zakopane, ul. Jagiellońska 10.

Pośród lasu szpilkowego (zdala od ulicy).

Ceny od 5 kor. wwyż.

Terasa słoneczna. — Fortepian. — Krokiet. — Kuchnia zdrowa i smaczna.  
Kręgielnia francuska. — Podłogi wysłane linoleum.

5 minut drogi od dworca kolejowego.



**ALEKSANDRY BURKATHOWEJ**

został przeniesiony do Willi

„WISŁA“ ul. CHAŁUBIŃSKIEGO.

Towarzystwo rękodzielników »Gwiazda«, ul. Krupówki.

»Schronisko nauczycielek i nauczycieli«, ul. Chramcówki.

Towarzystwo Tatrzańskie, ul. Krupówki 14.

Towarzystwo św. Salomei, Jagienka.

Towarzystwo Ochotniczej straży pożarnej, ul. Kościeliska 6.

Związek górali ul. Kościeliska (róg Kościelnej).

Kółko rolnicze, ul. Krupówki.

Tow. zaliczkowe, ul. Kościeliska (vis à vis starego Kościoła).

Towarzystwo »Sztuka podhalańska«, Szkoła zawodowa.

Koło zakopiańskie Tow. Szkoły ludowej.

Towarzystwo ochrony zwierząt, Krupówki (Biuro Komisji klimatycznej).

Tow. Muzeum im. Chałubińskiego, Muzeum Chałubińskiego.

Tatrzańskie ochotnicze pogotowie ratunkowe, Biuro Towarzystwa tatrzańskiego.

Tow. »Kilim«, Krupówki.

## Czytelnie.

**Czytelnia** Komisji klimat. mieści się przy Tow. Biblioteka publiczna, Krupówki 41. Bilet wstępu sezonowy 50 h.

**Czytelnia** Tow. Tatrzańskiego, ul. Krupówki 14, (wstęp tylko dla członków).

## Rzeczy godne widzenia.

**Muzeum tatrzańskie** im. T. Chałubińskiego. Otwarte od 1 lipca do 1 września od 10—12 i od 2—5 po poł. a przez resztę roku od 2—5 po poł. Wstęp w sezonie letnim 20 hal. a w zimowym 40 hal.

**Instalacja wodociągowa** pod Regłami

**Wystawa** prac uczniów Szkoły rzeźbiarskiej i Szkoły koronarskiej (w gmachach szkolnych).

**Zakład wychowawczo-gospodarski** w Kuźnicach.

**Pomnik** Dra T. Chałubińskiego.

## Biura.

**Biuro Tow. Tatrzańskiego**, ul. Krupówki 14, udziela informacji co do wycieczek.

**Biuro Tatrzańskiego Ochotniczego** pogotowia ratunkowego, ul. Krupówki 14.

**Biuro informacyjne i adresowe** w Biurze Kom. klimatycznej.

## PENSYONAT

Dawna „PIOTRKOWIANKA“

MARYI BONCZEK

ZAKOPANE, ulica Nowotarska L. 26.

OTWARTY CAŁY ROK.

poleca pokoje duże, wysokie, z całodziennem utrzymaniem po cenach umiarkowanych.

Kuchnia wyborna. — Pianino.

## PENSYONAT

„SMEREKÓW“

Zakopane, ul. Jagiellońska 24,

położony w najpiękniejszej części zdala od kurzu, wśród lasu świerkowego. — Pokoje słoneczne, kuchnia zdrowa i smaczna.

Ceny od 5 koron dziennie.



# ZAKOPANE

**klimatischer Kurort in dem polnischen  
Tatra-Gebirge (Galizien).**

Zakopane liegt auf einer mächtigen Talebene am Abhang des nördlichen Tatra-Gebirges. Vom Norden geschützt durch einen stattlichen Bergrücken »Gubałówka« mit Nadelholzwaldungen rings umgeben, von zahlreichen Quellbächen durchströmt, bietet eine herrliche Landschaft dar.

Zakopane ist der beste Ausgangspunkt für Touristen, die dieses Hochgebirge, mit ewigem Eis, Gamsen, Murmeltieren, Edelweiss, Krummholz, Zirbelkiefer, und durch ganz eigentümlichen wilden Charakter ausgezeichnet, sehr gerne besuchen und bewundern.

Heilfaktoren in Zakopane: Erregendes Klima mit alpinem Charakter, Luftdruck vermindert, gleich 674 mm, Höhe ü. d. M. 867—1002. Kühlere Lufttemperatur, 10-jähriges Jahrestemperaturmittel  $+ 3^{\circ}$  C. Verminderte relative Feuchtigkeit Staub- und Bakterienlosigkeit der Luft, Winterklima besitzt wichtige Vorteile — Windstille, gleichmässige Temperatur, bedeutende Insolation, Nebelfreiheit, dauernde Schneedecke, milder Uebergang zwischen Herbst, Winter und Frühling.

Wasserheilstätte: Dr Chramiec, Sanatorium des Dr Dłuski und Dr Hawranek.

Das Spital in Zakopane mit einer Abteilung für ansteckende Krankheiten: Desinfektionsanstalt, Apotheke mit Mineralwasser-Niederlage.

# Willa „UKRAINA“

ZAKOPANE,

ULICA STARA POLANA

**PENSYONAT** 

 **MARYI ŚWIDÓWNY**

**z pięknym widokiem na Tatry.**

Urządzenie wygodne. Pokoje suche, słoneczne. Kuchnia zdrowa i smaczna. Fortepian na miejscu. Łazienka i wodociągi. Opieka staranna. — **Ceny przystępne.**

 „**Wiosna**“ 

*Pensjonat*

*Kłotyldy Grabowskiej*

*Zakopane, ul. Sienkiewicza.*

*Pokoje z utrzymaniem od 6 koron.*

**Ordinierende Aerzte:** Dr Brzeziński, Dr Czaplicki, Dr Chramiec, Dr Gaik, Dr Gawlik (Operateur) Dr Januszkowski, Dr Kraszewski, Dr Morawski, Dr Wilczyński, Dr Wieselmann, Dr Wojczyński, Dr Żychon.

**Indikationen:** Neurasthenie, Hysterie, Basedow'sche Krankheit, nervöse Dyspepsie, Darmatonie, Malaria-Infektion, Chlorose-Anämie, angeborene Kinderschwäche, Rekonvaleszenz nach verschiedenen Infektions-Krankheiten. Lungentuberkulose (nicht mit gross. Lungen Destruktions-Gewebe), tuberkulöse Anlage, Nachkur nach chirurgischen Operationen, bei Lymphdrüsen und Knochen-Tuberkulose, chronische Spitzen-Katarrhe, Residuen nach Pneumonie und Pleuritis.

**Kurtaxe** per Saison 12 K. per eine Person, Familie von 3 Personen aufwärts 30 K. Für kürzeren Aufenthalt als 6 Wochen, wöchentlich 3 K. per Person und 6 K. per Familie.

**Ortsbehörden:** Bureau der klimatischen Kommission, Pfarramt, Gemeindeamt, Gendarmerie-Posten.

**Hotels:** »Grand Hotel Starmary«, »Morskie Oko«, »Pod Gowonem«, »Centralny«, »Staszczkówka«, »Hotel Warszawski«.

Mehrere Privat-Pensionen, komfortabel möbliert, wie auch zahlreiche Privatvillen und Bauernhäuser zu vermieten.

**Preise:** Im allgemeinen mässig. Pension von 5 K. aufwärts per Tag. In Hotels Zimmer von 2 K. aufwärts.

Konzerte, Tatra-Museum, Post, Telegrapheamt und Telephon. Führer und Träger mit festgesetzten Preisen. Alle Informationen über Ausflüge und Bergbesteigungen erteilt das Bureau des »Tatra-Vereines«. Saison dauert das ganze Jahr.

**Adresse:** Zakopane, Klimatische Kommission (erteilt auch alle gewünschten Auskünfte).

## Dr KAROL MORAWSKI

b. asystent kliniki położn. ginekol. Uniwersytetu Jagiell. w chorobach kobiecych i wewnętrzných.

Zakopane, Krupówki 39, Telefon 26.

# „ZAKĄTEK“

CHRAMCÓWKI 44.

Pensjonat otwarty cały rok.

Korytarze ogrzewane. — Wodociąg. — Pokoje duże słoneczne. — Kuchnia wyborowa.

Ceny przystępne.

Przyjmuje stołowników.

# „Zagórze“

Zakopane

# PENSYONAT

ze Świderskich Zofii Kappowej.

Willa położona w wielkim ogrodzie, z dużą, słoneczną, otwartą terasą — dużo słońca —

zdala od pyłu ulicy.



# Zakopane

## Station climatérique dans les Tatry polonaises en Galicie.

Zakopane est situé dans une grande et vaste vallée de la région subalpine. Ce village est le plus élevé sur le versant septentrional des Tatry. Il est garanti au nord par une chaîne de monticules, la Gubałówka, et est entouré par des forêts de pins et de sapins.

Zakopane est le rendez-vous des nombreux touristes, qui aiment à faire des excursions aux sommets rocheux des Tatry, où ils trouvent les neiges éternelles, le pin rampant, le cèdre des Tatry, les Edelweis, les chamois et les marmottes.

La valeur de Zakopane comme station climatérique, est estimée depuis longtemps. Son climat alpin, sa basse pression atmosphérique (674 mm.) sa grande élévation audessus du niveau de la mer (867 à 1002 mètres), sa température fraîche dont la moyenne des 10 dernières années est de + 5° C., la forte insolation, le peu d'humidité relative et la pureté absolue de l'air — sont appréciés à juste titre par les malades et par les médecins. La température en hiver est assez douce et grâce à la tranquillité relative de l'air, les froids même de -10° à -15° C. sont peu sensibles, l'intensité des rayons solaires étant considérable.

Hôtels et pensions voir les annonces.

Prix: Dans les pensions, logement nourriture, service compris depuis 5 couronnes par jour.

Musée des Tatry, quelques cabinets de lecture, poste, télégraphe, téléphone. En été concert au parc.

Informations pour excursions au bureau de la Société des Tatry. La saison dure toute l'année.

Adresse. Zakopane, La Commission climatérique (fournit toutes les informations nécessaires).







**PENSION**  
**GEORGE'A**

**Zakopane, Bystre Nr 2.**

Poleca pokoje słoneczne, duże, z balkonami wśród lasu. Kuchnia zdrowa, uznana przez W. P. Lekarzy.

**Ceny od 5 koron wzwyż.**

**Cały rok otwarty.**




---

**HOTEL i RESTAURACYA**  
**PIOTRA KUPCA**  
**W PORONINIE**

Pokoje z całym utrzymaniem od 5 koron  
wzwyż.

**Pokoje na doby od 1 K. 30 h.**



---

# HOTEL CENTRALNY

## Zakopane, ul. Krupówki 32.

Nowo wybudowany. — Dom urządzony z komfortem. — Pokoje od 2 do 10 kor.

Od 15-go września do 15-go czerwca i przy dłuższym pobycie ceny niższe.

## Zakopane — Jaszczurówka.

# RESTAURACYA KAWIARNIA i CUKIERNIA W. KOWAŁSKIEGO

przyjmuje zamówienia na zabawy tańcujące i towarzystw.  
**Obiady i kolacje w abonamencie.** Kuchnia smaczna.  
Obsługa szybka. Sala balowa (na zamówienie muzyka).

**Ceny przystępne.**

**Sprzedaż miodu, rosolisów i piwa.**

# Wypożyczalnia książek

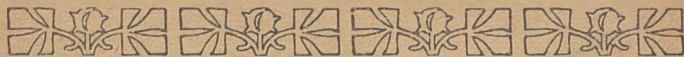
słowarzyszenia „**Biblioteka publiczna**“ i czytelnia pism Stacyi klimatycznej

ZAKOPANE, Krupówki 45, naprzeciw hotelu „Morskie Oko“.

Abonament na 1 książkę miesięcznie 2 kor.  
na 2 książki 3 kor. — Abonować można także tygodniowo.

Karta wstępu do czytelni pism dla gości 50 hal. na sezon do nabycia w Bibliotece.

Wypożyczalnia książek otwarta od 11—1 i od 4—6 godz.



UNE DAME

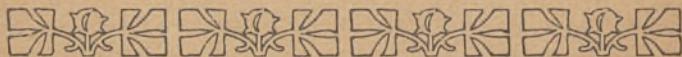
# PARISIENNE

DONNE DES LEÇONS DE FRANÇAIS

(PARTICULIEREMENT DE CONVERSATION)

METHODE DIRECTE ET RAPIDE

S'ADRESSER CHAQUE JOUR, SAUT LE DIMANCHE DE  
6—7: PRACOWNIA P. SOBCHAKA ULICA KOŚCIELISKA  
ENTRE 61—63.



**ZAKOPANE-DWORZEC**

# Restauracya kolejowa

wydaje

obiady i kolacye, à la carte  
po cenach miejscowych.

KUCHNIA DOMOWA.

Ważne dla przejezdnych! **Sucha.**

## RESTAURACYA

# BULMANNA

naprzeciw dworca  
Kolejowego

poleca kuchnię smaczną po cenach  
nizkich. Obiad z 3 dań 1 K. 30 h. —

Napoje wszelkiego rodzaju doborowe.

Telefon Nr 28.

Firma założona w r. 1902.

Skład Apteczny i Perfumerya

**E. de CLOSMANNA**

Mag. farm.

Zakopane, naprzeciw hotelu „Morskie Oko“.

Skład aparatów i przyborów do  
fotografii. Ciemnica fotograficzna.

Waga osobowa.

ZAKŁAD ART-FOTOGRAFICZNY

**STEFFA**

OTWARTY ZIMĄ I LATEM

Pobeca się nadal względem szanownej  
P. T. Publiczności.

Przyjmuje się prace amatorskie.  
Ceny umiarkowane.

ZAKOPANE

Krupówki 52

Zakład artystyczno-ogrodniczy



**W. GRAFCZYŃSKI**

**ZAKOPANE,**

ul. Marszałkowska obok Cukierni.

**Największy wybór kwiatów  
doniczkowych i bukietowych.**

Wielka plantacja róż w najprzedniejszych odmianach,  
z której ciętych jest dziennie po kilkaset sztuk.  
Bukiety podróżne wykonuje się na poczekaniu.

**Ceny najniższe.**

**MAGAZYN KRAWIECKI**

**JANA KOWALSKIEGO**

**Krupówki (Telefon).**

Poleca P. T. Paniom i Panom własnego wyrobu  
kostiumy, suknie i ubrania męskie.

**MATERIAŁY ANGIELSKIE i KRAJOWE.**

**Żurnale francuskie i angielskie każdego miesiąca.**

**Pierwszorzędny warszawski magazyn  
i pracownia sukien i kostyumów  
damskich**

**Antoniego Wrześniewskiego**

**Zakopane, ul. Marszałkowska**

b. współpracownika firm Wpp. Bogusława Herse w Warszawie i H. Schwarza w Krakowie. Wykonuje wszelkie zamówienia według najnowszych modeli po niskich cenach. Wykończenie szybkie, punktualne i artystyczne.

**Pierwszorzędna Pracownia Krawiecka**

**JULIANA ZEMBATEGO**

**ZAKOPANE, Krupówki L. 53.**

Mając długoletnią praktykę zawodową z ukończonym kursem kroju w Wiedniu, wykonuję roboty, w zakres krawiectwa wchodzące.

**Wypożyczam fraki i anglety.**

Polecam się łaskawym względom P. T. Publiczności.

# „TATRY“

Zakład fotografii artystycznej

ZAKOPANE,

ul. Kasprusie, willa „Zawrat“.

Duży wybór zdjęć tatrzańskich, letnich i zimowych,  
Pocztówki bromosrebrne, przezrocza, powiększenia.  
Przyjmuje zamówienia na zdjęcia górskie, zdjęcia  
grup i wycieczek zbiorowych.

PRZYJMUJE WSZELKIE ROBOTY AMATORSKIE.

PIERWSZORZĘDNA

## MLECZARNIA JADWIGI PIESZCZYŃSKIEJ

ul. Krupówki, vis à vis poczty.

poleca: nabiał z **dóbr Łuczanowice**, codziennie  
świeży. **Kefir**. Obiady i kolacje mleczne. Pieczywo  
domowe po cenach niższych.

Dla pensjonatów i restauracyj **rabat**.



# **Skład**

**węgla, koksu, drzewa rąbanego,  
opałowego i materiałów bu-  
dowlanych.**

Podejmuje się wykonania wszelkich budowli nowych, jak również wszelkich robót w zakresie budowy wchodzących z materiałami lub bez takowych.

**Zakopane, przy Dworcu Kolei.**

Telefon Nr 25.

*Karol Mąsiorski.*

# **J. Fabian Słowik**

**Zakopane — Szczawnica**

Filie: Gmach pocztowy i ul. Kościeliska.

**Hurtowny i detaliczny Handel Win**

(założony w r. 1852) oraz

**HANDEL DELIKATESÓW i TOWARÓW  
SPOŻYWCZYCH dla P. T. Turystów.**

Wody mineralne — Pokoje do śniadań — Wymiana rubli i marek.

# Konrad Kaim i Syn

Lwów, Kopernika 16.  
Zakopane, Krupówki 51. Tarnów, Krakowska.



**Fortepiany, pianina  
harmonie.**

**Sprzedaż na raty. Najem,  
Kupno, wymiana.**

**Najdogodniejsze warunki.  
Gwarancya fachowa. Na żądanie wysyłamy stroiciela-technika.**

**W Zakopanem duży zapas instrumentów do najmu!**



**MAGAZYN I PRACOWNIA OBUWIA**

**ANTONIEGO WOJCIECHOWSKIEGO**

**Zakopane, Krupówki Górne L. 71**

(naprzeciw sklepu WP. Ciszewskiego.)

**Obuwie dla PP. Turystów w wielkim wyborze. —  
Największa pracownia obuwia z sukna góralskiego tak  
zwanym kapey. — Przyjmuje wszelkie naprawy.**

**Zakopane, Krupówki 42**

**Kantor wymiany  
i Dom komisowy  
A. Modliński i S-ka.**



**Kuźnicką  
wodę sodową  
i lemoniady gazowe**

poleca

**Spółka handlowa.**

# „Magazyn Uniwersalny“

## M. STATTERA

w Zakopanem, Krupówki, Telefon Nr 58

poleca

Towary kolonialne, żelazne, urządzenia  
kuchenne, farby, szkła, porcelanę, meble  
żelazne, przybory turystyczne itd.

Wielki wybór kart z widokami, rzeźb i toporków  
Zakopańskich.

# Józef Lechowicz

ul. Krupówki

obok hotelu „Morskie Oko”

poleca specjalne wyroby masar-  
skie w najrozmaitszym gatunku

oraz

wyrąb doborowego mięsa.

# Zakopane „POLANKA“

ul. Zamoyskiego.

Nowo elegancko urządzone 3, 4, 5, 6 pokoi z kuchnią, werandą, łazienką, wodociągiem, kanalizacją, ogródkiem, prześlicznym rozległym widokiem. Telefon 56.

Cukiernia i Restauracya

## P. PRZANOWSKIEGO

dawniej W. PŁONKI

Marszałkowska (róg Krupówek).

Otwarta cały rok. — Pokoje do wynajęcia.  
Rendez-Vous dla przejezdnych.



## JÓZEF GALICA

Zakopane, Krupówki.

Fabryka wyrobów masarskich, oraz Wyrąb dobrowego mięsa

przeniesiony do własnego domu  
naprzeciw nowego Kościoła.

**FILIA RÓG PRZECZNICY**

Zakład założony w roku 1896.

# St. Mączyński, zegarmistrz

Zakopane, Krupówki (obok poczty)

Polęca: zegarki kieszonkowe, ściennie, budziki, oraz biżuterie złote i srebrne w wielkim wyborze. Przyjmuje wszelkie reperacye, wchodzące w ten zakres. Za nabyty zegar i zegarek 2-letnia gwarancya.

**CENY BARDZO PRZYSTĘPNE.**

## Poznański Zakład Ogrodniczy




# KAZIMIERZA WASTAKA

ZAKOPANE, ul. Krupówki

poleca na sezon wielki wybór kwiatów  
ciętych i doniczkowych.

Bukiety artystycznie ułożone.



# Wł. Łuszczewski

Zakopane, ul. Krupówki.

Handel win, koniaków i delikatesów.

**GŁÓWNY SKŁAD HERBAT.**

Telefon Nr 7.

# JÓZEF ROZENBEIGER

**RYMARZ I SIODLARZ.**

Wykonuje wszelkie roboty w tym zakresie, również reperacje przyborów podróжных. Odnowia powozy, uprząże i t. p. — **NOWOŚĆ!** Artystycznie wykonane paski damskie w stylu zakopiańskim. **CENY BARDZO PRZYSTĘPNE.**

**ZAKOPANE, Krupówki 61.**

## ŁAZIENKI

# ST. KRZEPTOWSKI

Zakopane, ul. Ogrodowa (za pocztą).

Łazienki ciepłe, świeżo odnowione (14 gabinetów). Basen męski i damski.

Otwarte cały dzień.

Otwarte cały dzień.

# DAWID PAPIER

**Nowy Targ, filia Zakopane.**

Skład gotowych ubiorów wiedeńskich męskich i damskich, oraz wielki wybór w kapeluszach, parasolach, kufrach, walizach i bieliźnie.

**PELERYNY ZAKOPIAŃSKIE, CUCHY i SABAŁÓWKI.**

# Dr Tadeusz Kasprzycki

## DENTYSTA

Zakopane, ul. Przecznicza  
willa pod „Bratkami“  
ordynuje od godz. 9—1 i od 3—6.

## ETERNIT

uznany za najlepszy i najtrwalszy materiał ogniotrwały  
do krycia dachów.

Płyty eternitowe (asbesto-cementowe) do ochrony ścian  
drewnianych za piecami, do nabycia na składzie w miejscu.

ZASTĘPSTWO:

**WOJCIECH KRZEPTOWSKI**  
W ZAKOPANEM.

ZAKOPANE — ULICA KOŚCIELNA Nr. 58.

## WILLA „ORLA“

do wynajęcia w całości lub pokoi: 5, 3, 1, z kuchnią.

Pokoje słoneczne zaopatrzone na zimę, werandy oszklone,  
Korytarze ogrzewane, kanalizacya, wodociąg, wozownia.

Właściciel: Wojciech Krzeptowski.

LIOTHEC



AGELL.



POD FIRMA

# STANISŁAW BIRTUS

∴ został otwarty w domu zwanym ∴

„Bazar Polski“

(ul. Krupówki, naprzeciw hotelu  
„MORSKIE OKO“)

## PIERWSZORZĘDNY MAGAZYN NOWOŚCI DLA PAŃ I PANÓW

i poleca: konfekcyę, towary bła-  
watne, bieliznę męską i damską,  
kapelusze, rękawiczki, pończochy,  
szale, welony, parasole, żakiety  
włóczkowe.

Towar doborowy. — Ceny fabryczne.

# Sklep i Składnica KÓŁKA ROLNICZEGO

**W ZAKOPANEM**

**ul. Krupówki, obok cukierni Przanowskiego**

vis à vis Poczty. — Telefon Nr 38,

TOWARY kolonialne, konserwy, delikatesy, miód. Wielki wybór ciast i wędlin. Mąki, kasze i wszelkie artykuły spożywcze. Wina. Naczynia kuchenne, blaszane, żelazne i kamionkowe. Świece łojowe, stearynowe i woskowe. Nafta cesarska i salonowa. Pokost, oleje, farby. — Wyroby koszykarskie, szczotkarskie i drzewne. — Rzeźby stylowe. — Zabawki jaworowskie. — C. k. Trafika.

## **Skład broni**

łusek, przyborów myśliwskich. — Komisowe składki: koców, pledów, kilimów, płócien, obrusów, serwet, chustek, chusteczek i t. d.

## **Magazyn zbożowy**

Krajowe zastępstwo sprzedaży soli

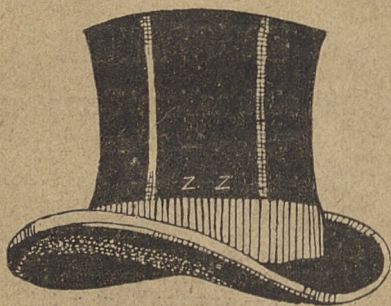
ulica Krupówki obok nowego kościoła, FILIA: ulica Kościeliska vis à vis starego kościoła i Chramcówki.

## **Hurtowna sprzedaż**

towarów dla sklepów wiejskich.

# Zdzisław Zdanowicz

KRAKÓW,  
ulica Sławkowska L. 3, Telefon 516.



Magazyn galanteryjny,

**SKŁAD**

Bielizny, Kapeluszy,

Obuwia amerykańskiego  
i przyborów do podróży.

