

SELECTÆ CONCLUSIONES

Ex libris Aristotelis de Ortu, In-
teritu, ac Elementis.

1. De Generatione.

Generatio latâ nimis significacione sumitur cùm definitur esse *productio rei ex subjecto*. Sic enim omnem actionem comprehendit quæ non est creatio: Sed etiam strictâ nimis accipitur, & pro sola viventium productione, cùm dicitur esse *Origo Viventis à Vivente in similitudinem naturæ*. Medium & hîc nobis placet, atq; intento satisfacit, cum Philoso- pho: Esse Mutationem totius in totum nullo sensibili perma- nente ut Subjecto eodem, quod nobis Subjectum explicat Doctor Angelicus in supplem: q. 83. a. 2. in c. *Dicitur aliquod corpus Sensibile ex Materia & Forma, & Naturalibus accidentibus*. Ad quam doctrinam consonè dixit deinde opusc. de potentia q. 3. a. 9. *Calor qui fuit dispositio ad formam ignis, manet, formâ ignis adveniente, ut instrumentum forma in agendo.*

2. De Conversione.

Conversio requirit commune Subjectum terminis à quo & ad quem. Hinc si DEUS annihilaret Petrum, & loco ejus poneret Paulum, conversio non esset. Alia conversio est accidentalis, in qua accidentale compositum in aliud accidentale mutatur; alia substantialis in qua substantiale, alia deniq; Modalis, in qua Modalis fit in Subjecto transmutatio.

3. De Corruptione.

Generationi opposita est corruptio, & est desitio alicujus rei in aliam; per quod discernitur ab annihilatione, addit Philoſophus 4. Meteor. unam divisionem Corruptionis cum

▲▲

F. III. 5 (c)

cum ait: *Putredo misti interitus naturalis, combustio, violentus.*
Tandiu enim mixtum permanet, quamdiu qualitates illius non
turbatam retinent proportionem. Nam calor ligat partes siccas
cum humidis, cui si calor externus accedat ita moderatus ut hu-
midum non consumat, naturalem tamen calorem portas illi po-
rorum referendo educat, subsequitur tanquam suum vehiculum
humiditas, & sic putrefactio; quæ est juxta Aristotelem 4. Meteor
1. *Proprij naturalisq; calor in unoquoq; humido existens ab extri-
nea caliditate Corruptio.* Ex hac doctrina quæ sita sequentia
solvimus, 1. *Quare ignis non putrescit?* Quia caret humi-
ditate quæ in putrefactione educitur. 2. *quæ putrescunt, initio
sunt calida, tandem refrigerantur?* Quia calor initio externus
interno jungitur & cum intendit, ac tandem educit frigidumq;
putrefactum relinquit: in mixto autem non ita calor sentiebatur,
quia temperatus fuit. 3. *Quare putrescentia initio humescunt,
tandem arefiunt?* Quia per calorem ab internis partibus extro-
sum evocatur humiditas quæ tandem perit. 4. *Quare locis cali-
dis res facilius putrescunt, quam frigidis?* Quia frigus concludit
calorem & intendit per antiperistasis clausis poris quos dum re-
cludit calor externus internum etiam evocat. 5. *Quare magna
molis difficilius res putrescunt, quam minores?* Quia facilius
internus calor parvis cum non tam profundè quoad aliquas
partes delitescat, educitur. 6. *Quare in calore magno res non
putrescunt?* Quia ut quid putrescat, debet esse humidum, ca-
lor autem magnus humiditatem absument: in illis autem quæ
sunt valde humida, ut liquores, non fit ultima putrefactio, ut
scilicet in terram resolvantur; sed solum partes subtiliores edu-
cuntur, & sic fit acetositas. 7. *Quomodo ferrum contrahit
rubiginem?* Partes humidæ ab humido ambiente trahuntur ad
superficiem & ibi concretescunt in rubiginem, quæ attrahit ex fer-
ro alias partes humiditas habentes se per modum glutinis, quibus
ferrum destitutum exeditur ac fragile redditur. 8. *Quomodo
Sal conservat à putredine?* Attrahit ad se partes humidiores, &
idcirco carnibus inspersus liquefcit, & sic carnes exsiccat; quare
etiam carnes salis sicciores recentibus. Omnis perfecta putre-
factio tandem desinit in vermes. Nam si carnis partem Lunæ
plenæ æstate exposueris: per vitrum quod vocant microscopium,
sequenti die vermibus bullite invenies: idem videbis si serpentem
concisum aquâ pluviâ respersum Soli per aliquot dies exposueris:
Similes vermes in Salyia non lota per simile vitrum conspicias: in
ligno

ligno carioso texturam vermium contemplaberis: In phiala aquæ, si terram illi injeceris & per aliquot dies immotam Soli exhibueris sine vitro prædicto videbis evolantes cyniphes alatos.

4. De Augumentatione.

Augumentatio est *motus à minori ad majorem substantiam*. Generatio autem est à non substantia ad substantiam. Intentio à Minori ad Majorem qualitatem. Senex verò quantum augetur tantum diminuitur. **DEVS** etsi possit tam viventia quam non viventia in quavis magna aut parva extensione producere, tamen vult servari quas semel posuit leges nature. Idcirco nemo hominum in nimis magnam molem excrecere potest. Quod etiam incrementum illi obesset, quomodo enim membra sibi in suis functionibus succurrerent. si v. g. guttur 100. milliabus protenderetur, miser ille antequam cibus peregrinationem ad ventriculum conficeret, fame conficeretur, Gygantes tamen magnæ molis, sed non instar turrium nobis fuisse certum. Jam cum his connexa decidimus: 1. In qua parvitate possit homo subsistere? Anatomici requirunt saltem formicæ molem. Teste Plin. Augustus Cæsar duos habuit Pygmæos, Pusionem & Secundillam, quorum neuter sesquipedem excedebat. Cardanus autem dicit se vidisse Virum, qui in Cavea Plittaci tanquam in aula Regia spaciebatur. 2. Quæ sit proportio humani corporis? Juxta Arist. puer quinque annorum habet jam ferè dimidium suæ futuræ magnitudinis. Juxta S. Aug. 15. Civit. cap. 26. In homine proportionato Longitudo à Vertice ad pedes est sextupla latitudinis, quæ est à dextro latere ad sinistrum. Longitudo verò est decupla profunditatis, quæ est à dorso ad pectus. Augumentationis & alterationis motus non admittunt morulas. Motus enim ille fit à principio necessario.

5. De Alteratione.

Alteratio est *motus ad quamcunq; qualitatem*. Alia est corruptiva, quæ est motus ad corruptivam qualitatem, quando videlicet inducitur in subjectum qualitas aliqua habens contrarium. Perfectiva verò est motus ad qualitatem perfectivam quæ non destruit aliam formam, sed solum perficit Subjectum.

talis est lux, species visibilis &c: *Vtraq;* aut est intensiva aut extensiva. *Intensio* non consistit in majori radicatione ejusdem qualitatis cum subjecto, neq; fit per destructionem qualitatis imperfectioris quæ vocatur remissa, & productionem qualitatis perfectioris, quæ vocatur intensa; neq; per desitionem contrarij, neq; per variationem alicujus modi superadditi, sed per additionem gradûs ad gradum, qui sunt homogenei. Huc spectantia solvimus ex dictis. 1. Quare ferrum candens magis urit quàm flamma? Quia densitas partium ferri major quàm flammæ, qualitates autem in subjecto densiore sunt activiores. Hinc quia oleum ardens est valde densum, adustio ejus vehemens. 2. An calor, lux &c se per æqualia incrementa propagent, ut intensiorem eandem v, g. in spatio unius pedis servent, tum in alio remissionem uniformiter? Non. quia si candela duæ ponerentur intra spheram suæ lucis, tanta lux esset in media, quanta circa illas ipsas.

6: De Antiperistasi.

Definitur hoc modo Antiperistasis: *Est intensio unius contrarij ad presentiam alterius contrarij illud circumdantis.* Qualitas enim sæpe occasione contrarij se intendit. Ex hoc quaesita deciduntur. 1. Quare aqua fervens Soli exposita citius frigescit quàm in umbra? Quia residuum aquæ frigus contrario Solis calore oblectum se intendit, & juvat aquam ut plures gradus emanet, contrariumq; calorem expellat, qui tantò faciliùs cedit, quantò minùs hostem in aère vicino habet. 2. Quare qui adusserunt manum igni admovent, & juvari se inde sentiunt? Spiritus ignei per adustionem intra corpus recepti dolorem cient, cùm ergo pars adusta igni exponitur, partim portilaxantur pro egressu illorum, partim frigiditas in homine contenta se intendens eos expellit. 3. Quare minùs læduntur à frigore, qui hyeme abluunt manus frigidâ, quàm qui calidâ? Quia calida aperit poros corporis, claudit frigida, & calorem per antiperistasiim intendit, hinc etiam qui lavant manus nivibus, tandem calidas experientur. 4. Quare antra & cellaria hyeme calent? Quia pori terræ desuper clauduntur, ne spiritus terrei calidi egredi possint. Et illi intensiores facti calefaciunt locos subterraneos, inde etiam fontes & putei hyeme calidiores, è contra æstate hianibus terræ poris, calor abit, & frigus se intendit.

tendit. 5. Quare post solstitium hybernium atrociora frigora, & æstus graviores post æstivum, itemq; post meridiem? Parum quia hyeme à sole diutissimè abest terra, æstate verò diutissimè morata est in sole, non verò ut quidam volunt per antipetitasim. 6. Quare Medici in casu vulneris aut lapsûs in opposita parte secant venam, ut avertant inflammationem vulneris? Quia Spiritus undiq; ad partem læsam concurrunt, in eaq; calorem intendunt propter hostis præsentiam, ut ergo diversionem eorum faciant, alterum ex adverso hostem admovent. 7. Unde sternutatio provenit? Calidiores & subtiliores animalis spiritus pergunt ad catebrum naturâ suâ frigidum, ibi se intendunt, ac violentè expelluntur. 8. Quare calx viva aquis perfusa inardescit? Non æquè ardet pridem fornace extracta ac recenter, neq; si lentè aquam instilles atq; si fundas? Quia ex fornace modò e ducta Spiritus plures igneos continet, hi aquæ impulsu se concentrant, maximè partibus exterioribus addensatis, idcirco etiam si in pulveres priùs redigatur, non concipit ardorem, quia Spiritibus patet exitus: quò magis etiam alba, minùs æstuat; quia minus Spirituum calidorum continet.

7. De Reactione.

R eactio est passi resistentia per quam agens impeditur ne vel absolute agat, vel ne cum tantâ intensione vel celeritate agat. Datur defacto inter agentia naturalia. Hinc desiditur. 1. Quare aqua calida affusa frigida redditur tepida? Quia aliquid per reactionem amittitur ex calore, aliquid ex frigore. 2. Quare stomachi nostri cum ætate debiliores? Inter cæteras causas, quia agunt in cibos, & vicissim ab illis repatiuntur. 3. Quare aqua mixta vino nec vini integrum saporem nec aquæ retinet? Facit reactio. 4. Quare lima dum atterit ferrum, & ipsa hebetatur? In causa est reactio. 5. Quare nives infrigidant manum, & vicissim à calore ejus resolvuntur. 6. Si fiat ollula ex charta, in ea supra flammam candelæ potest aqua calefieri; reactio facit ne exuratur.

8. De Rarefactione & Condensatione.

Rarus vocat Aristoteles, quod parum Materie sub magnis dimensionibus.

dimensionibus, *densum* quod multum sub parvis habet; illa non fit per acquisitionem novæ quantitatis, nec ista per amissionem antiquæ: nec per corpusculorum intromissionem, & ejectionem; neq; per extra positionem partium, & penetrationem inadæquãram. Sed rarefactio fit per majorem extensionem Materiæ, condensatio verò per reductionem ejusdem materiæ ad minorem locum. Per Rarefactionem fieri potest, ut gutta aquæ ad magnitudinem maris; pumilio ad Gyantis vastitatem excrescat. Per condensationem verò omnia contraria evenire, & hinc conclusiones in particulari per responsa formamus ad quæsitã. 1. Quomodo arcus sagittam ejicit? Et quare arcus non potest fieri ex lapide? Dum arcus tenetur, partes extremæ cornu rarefiunt, interiores densantur, quæ chordã dimissã dum ad statum naturalem quàm velocissimè tendunt, chordam secum rapiunt, ac sagittam cum impetu expellunt: & ideo si arcus dimittatur sine sagitta frangitur quia sagitta illam reductionem moderatur. Ex lapide verò arcus fieri non potest. Quia partes illius non sunt capaces rarefactionis. 2. Quomodo ventus possit excitari per artem? Globus æneus impleatur aquã modicum habens ostium, hic ignitis imponatur carbonibus, aqua ab igne rarefacta in vaporem, majorem quæret locum. & cum impetu prorumpet: cui opponatur rota instar ejus, quæ in molendinis aquã circumagitur, proportionata tamen, agitabitur, ac si in centro veru habuerit, assaturam circumaget. 3. Aqua sponte sursum ascendet, si vitro ablongo inverso chartam accensam supposueris, donec aër in eo contentus incalescat, adeoq; rarefcat; Sic ergo invertum vitrum impone frigidæ ad unum alterum digitum, & videbis aëre se densante aquam sursum ascendere: ob hanc eandem causam & chirurgicæ cucurbitæ sugunt sanguinem, & carnem cui applicatæ, elevant. Hoc modo etiam si vitreum calicem fundo inversi mortarij, prius bene malsã farinaceã, ne aër novus subingredi possit, uncto; applicueris: elevabis mortatium. 4. Si aliquis ollulam, in qua calefecit aquam, scutellæ infuderit, & ollam inversam in ea reliquerit, aqua ascendet? Facit aëris intra ollulam, prius calefactam, post refrigeratam condensatio. 5. Quare si vas caulium, in quod concisi sunt compacti, congelet, ejicit fundũ aut rumpit? Aër intra caules contentus frigore densatur ac locum minorem occupat, ne verò in residuo detur vacuum, rumpit fundum, quo novus aër possit ingredi. 6. Quomodo possit fieri cleplydra quæ aëris mutationes; frigiditatis incrementa,

menta, aut remissionem indicet? Laguncula colli longi, corporis autem exigui impleatur minus quam dimidia humore, qui non congelat, & in vasculum eodem humore plenum, sed apertum immergatur suo orificio: pro ratione graduum frigoris, siquidem aer densabitur, ascendet & descendet, pro ratione graduum coloris; tunc enim aer rarefcit, atq; ita infallibiliter auræ variationes indicabit, ut etiam extra gradus adscribi possint. Imo etiam in corpore nostro ostendet caloris magnitudinem si lagunculæ superiori manum applicueris, quò enim calidior fuerit manus, eò liquor magis descendet.

9. De Elementis in Communi.

Elementum Philosophus l. 3. de Cælo c. 3. in hunc modum definit, *Est inquit, id, in quod cætera corpora dividuntur, in quibus insunt potentia aut actu, ipsum autem est indivisibile in diversa specundum speciem.* Numerus eorum quaternario circumscribitur. Chymici alia assignant tria: scilicet salem, Sulphur, Mercurium ajuntq; ista ex omnibus arte suâ posse extrahi. Sed non possunt dici Elementa, nam Elementum in aliud corpus non potest amplius resolvi, possunt ista, in terram damnatam seu caput mortuum (ut illorum phrasi loquar) seu in purum ferè Elementum terræ, aut in phlegma aqueum nullius ad sensum Virtutis. Insuper Genera sunt hæc tria, non species: nobis autem species solùm sunt Elementa. Nonne specie differt Sal absynthij à Sale Juniperi, Mercurius Rosæ à Mercurio Rosmarini. Sulphur querrum à Sulfure graminis &c. Innumera ergo statuenda erunt Elementa; aut certè si in numero ponenda, dabuntur, non Elementa, sed genera Elementorum, *Salem* hunc vocant ex analogia cum Sale nostro: ab illo, ajunt, omnem in corpora derivari supotem, ab illo corporum coagulationes, ab illo conservationem mixtorum; idcirco etiam vocant illum Balsamum mixtorum, & idèd ajunt à saccharo & melle etiam cætera conservari, quia Sal in illis prævalet, dulcedinem verò illam oriri ex duplici Sale, nitroso, & ammoniaco. *Sulfur* vocant id, quod est in corporibus inflammabile, & ratione cujus cætera inflammari possunt; illi odores attribuunt. De Mercurio, quem vocant subtile quiddam, non pauci ex illis ipsis dubitant, an deur, cum oculos fugiat. Hæc basis Philosophiæ Hermeticæ, præterquam anfractuosa, etiam obscura. An non clarius dicam

Mel esse dulce ob daleedinem, odoratum ob odorem? &c. Insuper non Universalia: si enim sunt ista etiam in aëre, ergo etiam purus aër erit odoratus. ergo, lapidus & visibilis. Si solum facit inflammabilitatem; Ergo lignorum fascis flammam non majorem dabit, quam sulfur totum ex illo extractum, sed hoc est modicissimum. Ergo.

10. De Qualitatibus Elementorum.

Calor & frigus sunt qualitates positivæ, & à suis substantijs distinctæ realiter. Idipsum etiam de siccitate, & humiditate asserimus. *Calidum* est, quod homogenea congregat. *Frigidum*, quod congregat tam homogenea, quam heterogenea. *Humidum*, quod proprijs difficilè continetur terminis, alienis facilè. *Siccum*, quod suis facilè alienis difficilè continetur. Ex his *Igni* summus calor, *aëri* summa cessit humiditas, *aqua* summum frigus, summa siccitas *Terre*.

II. De Igne.

Ignis Elementum datur sub-concavo Lunæ, & altiorem cæteris elementis occupat locum ignis ille non eget pabulo uti noster, estq; insigni præditus subtilitate. Hinc oriuntur perita. 1. Quare fumus sursum fertur? Quia plurimum in se continet ex igne qui non apparet, cum sit rarissimus & dispersus: patet autem ibi ignem esse etiam ubi non videtur. Quia illa, quæ assantur, etsi ignem conspicuum non contingant, si tamen immota manent, aduruntur. 2. Quomodo ignis est in ferro candente? eodem modo, quo in spongia aqua. Metalla enim rara sunt, ideo pulsata edunt sonum: aëre plena sunt, quod apparet ex partium situ, quando franguntur, hic ergo inflammatur. 3. An possit tractari manu sine molestia plumbum liquefactum? Asserunt id multi constanter, si prius manus succo Mercurialis & portulacæ illinatur. 4. Quare citius alijs quædam ignescant? Quia in quibusdam partes ratiore sunt, quarum cavitates aër implet, qui facilè ignescit. In lapide non sunt tam crebra & laxa intervalla, sed solidæ partes magis conjunctæ, ideo difficilior ignitio: in aëre plures partes aëreæ, & ideo citius ignem recipi-

unt. Lapidēs sonori ad concipiendum ignem facillimi; quia pleni aëre. 5. Quare arcus sæpius adductus calcit? Quia in potis aër rarefcit, ob quam causam etiam Campanæ diutius pulsaræ calorem concipiunt. 6. Quare sal crepat in igne? Non quia terreus, quia sic magis deberet crepare terra, sed quia plurimum humoris, vel aënis in se continet; qui ab igne rarefactus erumpit, salem rumpendo: quod idem fit in castaneis, lauri frondibus, & alijs quibusdam lignis. 7. Quare ignis nimîa ventilatione extinguitur? Quia materia illius disjicitur, scilicet exhalationes pingues. 8. Quare ignis magis adurit quam glacies? Quia poros aperit & subintrat, glacies constringit. 9. Quomodo piper urit? Morficando linguam, ad quam laesionem calor è corpore concurrit. 10. Cur ignis venenis resilit? Quia humidum consumit, ex quo putrefactio.

12. De Aëre.

Aër est Secundum Elementum in tres regiones divisum: quarum suprema à sphæra ignis, infima a terræ superficie incipit; media variat, prout alicubi est Sol activior. adeoq; primam altiùs attollit. De eo hæc solvenda occurrunt. 1. Quare venti frigidiores, quam autè quieta? Quia semper recentem aërem, & à nostro corpore non concalescunt affertunt. 2. Quare inclusum dolio animal suffocatur? Tandiu vivit, donec aër est frigidus; qui ubi pulmonibus animalis tractus & rejectus incaluerit; moritur animal; quia calidus aër non refrigerat, idcirco si dolium sit grandius ut aër ex sufflatus possit intetum refrigerari, uti fit in carceribus oclusis, poterit vitam animal pro-rogare. Ob eandem causam moreretur, si aërem è furno calido traheret: idcirco etiam sub æquatore navigantes ferè suffocantur. Respiratio enim quatuor fructus affert, cor refrigerat, fumos educit, humectat, & ad spirituum generationem concurrit. 3. Quare aër cum sit humidissimus non humectat instar aquæ? Quia est rarissimus. Humiditas autem sicut & aliæ qualitates in denso subjecto robustiores. Quia unita virtus fortior, in raro exiguam activitatem habent. 4. Quare aër subterraneus facildè inficit hominem? Quia aër sicut aqua nisi moveatur, putrescit; in antris verd non movetur ac idè pestilens subinde redditur. 5. Cur aër afflatus à nobis ore compressione fit frigidus, si di-

ducto

ducto calidior? Quia ore constricto aërem, qui nos ambit; hiantes vero, ex pulmooibus calefactum efflamus.

13. De Aquâ.

A Qua terræ incumbit, siquidem quidcunq; illi terreum injeceris petet fundum, neq; est altior terrâ, sed eundem cum illa conficit globum. Sequuntur quæsitæ. 1. Quare dum quis situlam aquâ plenam circumagit, non effunditur? Quia jaculationis major est vis ad circumferendam aquam, quam ponderis, ad cadendum. 2. Quare submersi intumescunt? In illis quæ sub aqua putrescunt, primò calor extinguitur magna ex parte, tum reliquæ calor per antiperistasis intenduntur, atq; attenuant humores ut tumescant corpora, & fluitent. 3. Quare Alnus sub aquis non putrescit? Quia habet humidum commune cum humore adventitio: aqua autem sub aqua non putrescit. 4. Quare aquæ distillatæ non putrescant? Quia quod aqua subtilior, minus patrescit, distillatæ verò sunt aquæ subtilissimæ. 5. Verum detur in mari regurgitatio? Ait Scalig. exerc. 102. in finibus Finlapiorum esse promontorium à specie, quam præfert, *Nassus sacer* appellatum; sub hoc specus est, quæ senis horis mare effundit, & totidem resorbet, tanto impetu, incautas ut hauriat naves. 6. Quomodo fiat aquarum distillatio artificialis? In quavis re sunt partes igneæ, sed quia valde sparse, minus agunt; cum ergo distillatio instituitur, partes igneæ separantur, & cum sint leves, in altum tendunt; & in alembico collectæ tandem effunduntur. Ideo aquæ distillatæ levissimæ, rarissimæ, & acerrimæ; & quæ ex his aliquid liquoris rudioris admixtum habet, est gravior. 7. Quare aqua profunda videtur esse nigra? Quia fundus ejus cum à sole non illustretur, videtur esse umbrosus, aqua verò cum sit diaphana, talis apparet, qualis est fundus ejus. 8. Cur aqua videatur esse calidior in balneo, si commoveatur? Quia calidior, quam nostrum corpus, idcirco quæ corpori nostro adiacuit, aliquantulum refrigerata est, quodsi autem fiat commotio, hæc removeret, & alia non refrigerata accedit. 9. Quare cervisia in Martio cocta diu durat? Quia in granis humidum superfluum per hyemem consumptum; & novum nondum advenit.

14. De Terra.

Terra est figuræ rotundæ, pro ejus robustiore compactura DEVS Tanquam catenam Montium series addidit. Ad proferendas plantas adventitio calore contenta est, nequè omnis fecunda est, sed solum quæ exhalationibus pinguescit. Circa illam hæc veniunt in qua stonem. 1. Quare cælum, sylva, & montium juga videntur esse cærulea? Quia lucida aut illustrata; omne autem lucidum, è remoto mittens species ita attenuat, ut tandem evadant cæruleæ. 2. Quare in varijs cerris variant colorem animalia? Oritur hoc vel ex imaginatione Mammæ, vel ex pastu. Sic in quodam lacu Sveciæ nigra aqua & pisces nigri, in nivosis locis vultures, aquilæ accipitres, milui vulpes, ursi, corvicandidi. In Allobrogum Alpbis perdices albæ in Lithuania lepores. Dantur & mures albi, & passeres, & hirundines in Taurinis. 3. Quare plerâq; folia arborum & gramina vident? Quia multum aquei continent, aqua verò facile ad viriditatem inclinât, ut est videre in stagnante. Idcirco & fructus immaturi quia multum habent de crudo aqueo, virides sunt. Quadrupedia perfecta rara hujus coloris, quia de terra ortum ducunt. Aves colores varios recipiunt, quia recipit & Iris, quorum omnium patria est aqua. 4. An omnis nostra regio habeat Antipodes? Non habet Germania, quia exopposito Oceanum, non terram habet.

15. De Mixtione & Temperamento.

Mixtio est, *miscibilium alteratorum unio*, non est tamen necesse, ut omnia elementa concurrant, sufficiunt enim duo a symbola. Temperamentum verò est *mixtura primarum qualitatuum refractarum, qua requiritur à forma mixti*. Aliud est Arithmeticum seu ad pondus, aliud Geometricum, seu ad Iusticiam: Hoc est Quadruplex ab unius in eo qualitatis prædominio, idq; in animalibus, dicitur *cholericum*, in quo prædominatur calor & siccitas. *Sanguineum*, in quo prædominatur calor & humiditas. *Phlegmaticum*, in quo prævalet humiditas & frigus. *Melancholicum*, in quo siccitas & frigiditas. Ex his conat.

consurgit quæsitum. Quomodo in homine temperamentum agnosci potest? sequentes Versiculos porrigit Ant. Zeno Policola. Sanguineus illi est:

- Largus, amans, hilaris, ridens, rubeciꝫ coloris,
Cantans, carnosus, satis audax atq; benignus.
- Melanch.** Invidus ac tristis, cupidus, dextraq; tenacis,
Non expers fraudis, timidus, luteiꝫ coloris.
- Choler.** Versutus, fallax, irascens, prodigus, audax,
Impiger, & gracilis, siccus, croceiꝫ coloris,
- Phlegm.** Hic somnolentus, piger, ac sputamine plenus,
Est hebes huic sensus, pinguis facies, color albus.

Temperiem plerumq; sequi mores solent, In quibus enim bitis flava prædominatur, sunt quidem in agendo prompti, sed superbi & irâ præpoperi: amantes ejus qui usq; ad servitutem se demittit, gravissimè offensi ubi vel minimum retragatus: impatientes in rerum executione, præcipites in consilijs. alieni judicij, dum ab illorum sit diversum facilè contemptores; tam faciles inferendis injurijs quàm placabiles in læsos, donec animo revocaverint perceptam offensam; oderunt si quis injuriæ acceptæ memor, & offendunt quos metuunt ultores. Qui talibus operam navant, puompti sunt o auri bus, oculis manibus, omnis enim mora hic pro vitio est; & non intellexisse mandatum, culpa. Nihil objicias, nullam neccas moram, nisi fastidio haberi velis, contradicere est esse arrogantem ac præferri in sapientia; nec injurias aestima, nec memor esto si accepisti; utrumq; dura & solida obducat cicatrix, imò post offensam officiosus esto, & vicisti. Irâ commotum ne accede, multò minùs pete, etiam mel-
liali puncto sunt merum fel, familiaritas hïc degenerat in contemptum. Leonem te puta tractare, agnosci velis, scias etiam rectoribus sævum esse. Qui sanguineâ sunt temperie, voluptati & facetijs magis indulgent; tristitiam, negotia intricata fugiunt, pacis cupidi, malunt res per alios administrari, humani, lepidi, abinjurijs alieni, nec factarum nec illatarum memores, placere avidi. Cum his qui velit agere, venerationem non omittat, scizia tamen parcius tractet, non accedat, dum suæ vacant indoli, ruborem incutiet. Acceptissimos istis facit similitudo temperamenti, dummodo familiaritas non degeneret in contemptum. Sed Melancholicus in consilijs lentus, anxius, meditabundus, Eremitam nasci oportuit, diffidens, suspicax, ingenij plerumq; alti
seq

sed maligni, silentij amicus, verbis ambiguus, magis appetens quid alij sentiant scire, quàm quidipse, promere; difficilis accessu, odisse facilis, avarus, tam offensorum quàm ledentium inimicus, vindictæ ita amans, ut & reconciliatus metuere possit. Qui ejusmodi Principem habet. revocet verba ad trutinam, nec nisi jussus proferat, veneratione potiùs sit nimius, contradicere scelus putet, ebullit enim atra bilis, inardescit ac sævit in eum quem corripit, petere ab hoc si abnuat, est offensa, memoria injuriæ perennis, & ex se aliorum mensura. Phlegmaticus ut impar huic ingenio, ita & malignitate, potiùs sibi quàm alijs diffidit, de negotijs minimâ difficultate desperat; & si quis ejusmodi vicerit, admiratut, in consilijs dubius, in exequendo pavidus, nec odijs nec amore flagrans. Veruntamen ex his non certa est commentatio, mutant hominem negotia, & princeps belli metuens, amans tempore belli militares, quos in pace spernit, mutat ingenium ætas, mutat consuetudo, mutat virtus aut vitium, ideo in Socrate nonnemo erravit, nonnemo in Nerone, & quispiam in Tiberio.

16. De Mixtis subterraneis.

Mixta perfecta sunt metalla, quæ sub terra prodeunt; & eorum species præcipue describi hoc modo possunt. *Aurum* est corpus metallicum, citrinum, ponderosum, mutum, fulgidum, æqualiter digestum, sub malleo extensile, fusibile, examinationem cinerici & cæmenti tolerans. *Argentum* est corpus metallicum, purum, album, durum, sonans, perdurans in cinerico, sub malleo extensile, ignibile, fusibile. *Plumbum* est corpus metallicum, lividum, ponderosum, mutum, molle fusibile sine ignitione, cinericum & cæmentum fugiens. *Stannum* est corpus metallicum, album non purum, lucidum, sonans parum stridens, sub malleo extensile, cinericum & cæmentum non sustinens. *Aes* est corpus metallicum, lucidum, fuscè rubrum, ignibile, fusibile, sub malleo extensile cinericum & cæmentum refugiens. *Ferrum* est corpus Metallicum, multum lividum, parum verdè rubrum, durum, ignibile, fusibile fusione non rectâ, sub malleo extensile, multum sonans, Nascuntur metalla in terra velut matrice sua, quæ vim formandi illa habet; idcirco & nitrum effodiatur & terrâ fossa obruatur, post
debitum

debitum tempus regenerabitur nitrum; idem fit in alijs fossibili-
 bus. Sulfuris fodinæ exhaustæ intra quadriennium terrâ impletæ
 renascuntur. Sal bitum intra quinq; vel sex annos, inquit Plin.
 lib. 34. c. 14. In Italia in Insula Iliua ferrum intra decem annos,
 testis est Agricola lib. 2. de vet. & nov. Metallis. c. 15. Imò
 Aes in Cypro leminati minutatim concisum, & crescere narrat
 Arist. in lib. de Adm. Idem fieri cum auro in Macedonia scribit
 Scalig. exerc. 102. n. 1. Retinent formam substantialem, sive
 in calcem, sive in pulveres. sive in vitrum, sive in liquores redu-
 cantur, nam modico adhibito labore redeunt ad statum priorem,
 sic plumbum ex minio, ex cerussa; ex cinnabari mercurius, ex
 vitro suo antimonium, nihil diminuto pondere restituitur. Me-
 tallorum remota materia, cum humido & sicco vapor; proxima,
 Sal scilicet vitriolum, sulfur, Mercurius, in omnibus enim fo-
 dinis hæc tria reperiuntur, licet non semper in suo connaturali
 statu, sed aliquando instar halitus & fumi. Hinc 1. Quare
 non ubiq; reperiuntur metalla? Quia aliquid istorum deest. 2.
 Quare dum uruntur metalla Sulfuream habent flammam calore
 & odore? Quia sulfur continent. 3. Quare morbi fossiorum
 sunt sulfurei, aut mercuriales? Quia inter tales exhalationes
 versantur. 4. Quare in forma succi in fodinis subinde metalla re-
 periuntur? Quia nondum perfecte coaluerunt. 5. Quare sulfur,
 licet sit in metallis, non accenditur? Quia nec ignis in mixto
 ardet; nec aqua madefacit; sunt enim solum potentia, non
 actu. 6. Quare metalla quædam comburuntur, ut ferrum &
 cuprum? Quia sulfur in illis non est satis fixum. 7. Quid co-
 agulat metalla in fodinis? Spiritus, non stigus. Nam hydrar-
 gyrum spiritus plumbi congelat, imò in igne per calcinationes
 fiunt coagulationes. 8. Quare quædam metalla magis fluunt,
 quam alia? Quia plus habent de Mercurio: & quò plus habent
 de illo minori igne fluunt: & quò sæpius fluxerint, a gravis fun-
 duntur, quia tandem in illis exurit. 9. Quare quædam ma-
 gis ductilia, quam alia? Quia plus habent de Mercurio & sul-
 fure analogicè. Minus autem ductilia; in quibus plus sulfuris,
 vitrioli, & terræ metallica. 10. Quare metalla combibunt
 mercurium? Quia simile facile admittit simile, ut humidum
 aquam, oleaceum oleum; & optima, metalla magis admittunt.

17. De Levitate & Gravitate.

G Ravius in specie dicimus corpus, quod est gravius altero æqualem molem seu magnitudinem habente. In indivi- duo verò est gravius, quod est absolutè gravius altero, five æqualem five inæqualem habeat magnitudinem. Corpora etiam extra suum locum posita quando remoto prohibente, naturali- ter descendunt aut ascendunt moventur non solùm relativè ad centrum commune gravium, sed etiam ad se invicem: servando scilicet hunc ordinem, ut levius supereminet graviori. Dicimus itaq; Elementa in suis locis non gravitate actu, nec partes Superi- ores homogeneas premere inferiores. Hinc petes. 1. Vtrum aër etiam habeat suam gravitatem? Habet. Ponderavit Riz- ziolus. Nam utrem vacuum appendit & inflatum aëre, & repe- ritâ experienciâ, semper gravis duobus medicis graviorem inve- nit. 2. Quare sagittâ directè in altum ex arcu emissâ non ita procul ascendit, quàm in latus ejectâ? Quia gravia cum per- pendiculariter versus centrum terræ gravitent, sagittæ motus sur- sum, directè cum gravitate pugnat; motus autem ad latus ean- dem gravitatem solùm obliquè impugnat, ac quasi deludit. 3. Quare dum haurit aliquis aquam ex flumine, quamdiu situlam sub aqua tenet, pondus non sentit, postquam verò extraxit, pondus agnoscit? Quia intra aquam non gravitat, gravitat extra.

18: De Gravitate rerum in aqua & aëre.

A liter res gravitant in aëre, aliter in aqua. Assumatur enim bilanz ad æquilibrium reducta ex una parte continens v. g. plumbum ex altera arenam, immitatur aquæ notabiliter arena ascendet & levior evadet. Causa cur aliqua supernantent in aqua & aëre, est hæc; quia leviora sunt in specie corpore, cui super- natant: causa verò propter quam descendunt, nec tota superna- tant: quia graviora sunt in specie. Hinc sphæra plumbea non potest supernatare aquæ, si autem in laminam attenuetur aut bracteam tenuissimam, fiatq; ex illa vas amplum supernatare poterit, quia aggregatum corporum illorum ex plumbo & aëre incluso, in tanta mole.

mole, levius est, quàm sit moles aquæ. æqualis plumbeæ simul atq; æreæ moli. Hinc solvuntur. 1. Quamdiu navis onusta mercibus supernatat? Quamdiu moles ejus cum aëre & mercibus contentis levior est alterâ tantâ aquæ mole. 2. Quare ramenta auri non descengunt in aqua? Quia aër illis adharet, & simul cum illo sumpra leviora sunt aquis. 3. Quare acus quæ muctione suo aquæ imposita descendit, si eidem imponatur leviter secundùm longitudinem supernatabit? Quia intra illos margines aër aquæ adhærescens conflat cum illa corpus, quod levius est mole aquæ æquali moli acûs & aëris adjecti: hinc si aër per madorem fuerit ab acu exclusus, quomocunq; ponatur, mergetur. 4. Quare quædam torâ suâ mole ad fundum aquæ descendan, quædam tota supernatent, quædam demergantur intra superficiem aquæ, nec deinceps sibi relicta descendunt. Quædâ deniq; parte sui minore vel majore demerguntur infra superficiem aquæ, parte autem reliquâ extant supra aquam? Quæsitum plura continet puncta: ideo etiam Responsum in plura dividendum. 1. Solidarum magnitudinum, quæcunq; levior fuerit humido, demissa in humidum, eò usq; demergetur, donec tanta moles humidi quanta est partis demersæ, eam em quam tota magnitudo, gravitatem habeat. 2. Solidæ magnitudines humido leviores in humidum impulsæ, sursum feruntur tantâ vi, quantum humidum, molem habens magnitudinæ illi æqualem, gravius est ipsâ magnitudine. 3. Solidæ magnitudines humido graviores demissæ in humidum, ferentur deorsum, donec descendant. 4. Si magnitudo aliqua levior humido demittatur in humidum, eam in gravitate proportionem habebit ad humidum æqualis molis, quam pars magnitudinis demersa habet ad totam magnitudinem.

19. De Velocitate descendenti- um in Aëre.

G Ravia in aëre eò velocius descendunt, quò magis accedunt ad terminum, ad quem tendunt. Hinc sumitur definitio quæditorum. 1. Quare globus demissus in pelvini metallicam ex altitudine 10 pedum, minorem facit sonum: quàm si demitteretur ex altitudine pedum 20. Rationem dat ipsa conclusio initio præmissa. Nimirum tolluntur in altum ut casu graviore

viove tuant. 2. Quomodo intendant velocitatem gravia ex alto descendencia? Hoc modo; æquali grave pertransit tempore inæqualia spatia. Nam si primo minuto pertransijt longitudinem pedum 10. jam secundo pedum 30. tertio pedum 50. quarto pedum 70. quinto pedum 90. & sic deinceps per numeros pariter impares procedendo ab unitate. Seu, spatia transmissa certis temporibus sunt inter se, ut quadrata temporum; hoc est spatia transmissa habent inter se duplicatam proportionem illius, quam habent tempora, quibus spatia illa mensurata fuerint. 3. An omnia gravia æquè citò per aërem descendant? Descendero inæqualissimè deprehendes; alliga globum cereum in funiculo cum globo ferreo, & ex alta turri demitte, ita ut præcedat cereus; nihilominus citius ad terram perveniet ferreus. Hoc idem in alijs corporibus locum habet. 4. Quas leges servant gravia diversa in descensu? Has: 1. Binorum gravium ejusdem speciei, molis & figuræ, sed diversi ponderis, ex eadem altitudine simul eodem momento demissorum per aërem, illud citius descendit ad idem pavementum quod est gravius in individuo. 2. Binorum gravium ejusdem molis & figuræ sed diversæ speciei, illud citius descendit, quod est gravius in specie, atq; adeo in individuo. 3. Binorum gravium ejusdem speciei, & figuræ, sed diversæ molis, adeoq; gravitatis individualæ, citius descendit quod est gravius in individuo. 4. Binorum gravium ejusdem figuræ, & gravitatis individualæ, illud citius descendit, quod est gravius in specie. 5. Binorum gravium ejusdem figuræ, sed diversæ speciei, & gravitatis tum specificæ, tum individualis, illud citius descendit, quod est gravius, sive sit majoris, sive minoris, sive æqualis magnitudinis. 6. Binorum gravium ejusdem figuræ quorum unum est gravius in specie, aliud gravius in individuo, aliquando utrumq; æquè velociter, aliquando citius id quod in specie gravius; aliquando citius id, quod in individuo gravius est, descendit.

20. De Impulsu

Impulsus est distincta qualitas à gravitate ex se ad omnem partem indifferens, sed determinatur à diversis projicientis applicatione & directione quæ est quædam modificatio impulsus. Hinc respondemus ad quæsitæ. 1. Quare campana postquam desijt pulsari, adhuc aliquamdiu tremit? Quia non sta-

um impulsus perit. 2. Cur navi consistente cadit navigans in-
 cautus in eam partem, in quam navis ferebatur? Quia quæ
 motis conjuncta sunt, acquirunt vim se movendi eodem modo,
 & eadem quantum fieri potest directione: unde pedes sistuntur
 repente cum navi; quia ei adhibebant: caput autem pergit mo-
 tu illo à navi acquisito. 3. Cur pondera funi alligata ultra sta-
 tionem si agitentur, recurrant? Quia cadendo deorsum ad li-
 nearum perpendiculi, impetum collegerunt, qui illa ultrò in con-
 trariam partem elevat, donec rursus victo impetu à gravitate de-
 cidant: sed quia rursus collegerunt impetum, ultra perpendicu-
 lum procedunt, donec tandem demoto impetu, sola gravitas
 triumphet. 4. Quare aliquis 15 circiter à fenestra passibus re-
 motus si ovum recens velit per fenestram eijcere, non tangeret; tan-
 geret verò faciliè si ovum fuerit durè coctum? Quia quæ duritie
 carent, difficulter impetum regularem recipiunt; ovum recens
 est molle, inæquale: coctum verò, induratum potissimè, æqua-
 litatem acquisivit.

21. De Impulsu per Vectem.

Vecte solent onera levare, quæ manibus non possunt, &
 quò longior vectis est, supposito illi fulcro, quod hypo-
 mochlion vocamus, facilius potest verò compensari virtus
 majoris & majoris in infinitum potentie per minorem & mino-
 rem distantiam ponderis ab hypomochlio. Hinc solvitur: 1.
 Quare gubernaculum navis etsi parvum sit, & à retro positum
 tantis viribus polleat, ut unus vir eo navigij molem maximam
 circumagat? Quia temo ille vectis est, mare pondus, & qui
 gubernaculum tractat, potentia movens. Unde igitur vectis
 suam habet potentiam, inde & gubernaculum. 2. Quomodo
 remiges remis navem moveant? Quia remus est etiam vectis,
 scalmus hypomochlion, aqua pondus movendum, potentia
 movens ipse remex. 3. Vtrum unius libræ plumbum possit præ-
 ponderare toti uni domui? Potest, quia vires possunt per vectem
 compensari. 4. Vñs Vectis apud Opifices quotuplex sit? Va-
 rius est. Fabris in figura collopis versat fuculas & ergatas: in spe-
 cie Telenonis aquas è puteis operis rusticis & olitoribus exhaurit:
 in forma phalangæ bajulis & phalangarijs proportionalia tan-
 quàm in bilance onera dispensat. In forma jugi in aratro bubus æquū

arationis laborem paritur, sive æquales, sive inæquales veniant ad aratra iuveni; qui enim iugo remotior à centro alligatus fuerit, facilius trahet. Libræ, stateræ, trochleæ & alijs suas vires impertit. 5. Quæ requirantur ad libram exactissimam? Libra huc spectat, ejus enim axis est hypomochlion; scapis vectis, ejus pars quæ deprimitur, habet rationem potentiaë moventis; altera quæ attollitur rationem ponderis movendi. Ad libram itaq; exactam requiritur, ut habeat longitudinem librile, in magno enim librili, ait Aristoteles, idem pondus magnitudinem reddit aspectabilem, quæ in minori non deprehenditur. Deinde librile & lances debent esse magnæ levitatis, alioqui axi nimis adhærebit. Requiritur insuper positio trutinæ exquisita in medio librili. 6. Quomodo possit deprehendi inter duo metalla similis aut dissimilis figuræ & speciei diversæ, ponderis æqualis an sint exactè æqualia? Per libram cujus bilances aquâ impleantur ita, ut æqui ponderent, sintq; ejus profunditatis, ut corpora in eis demergi possint integra, non tamen ut fundum contingant; sed è funiculo aliquo intra aquam pendeant: si bilances æqui ponderent, corpora sunt æqualia: si variant æquipondium, non sunt æqualia. Ratio est; quia omne corpus in aqua tantum ponderat, quantum illa aqua cujus locum occupat. Quia ergo corpora magnitudine æqualia occupant locum aquæ ejusdem magnitudinis, sequitur quod illa in aqua æquiponderent, tametsi sint extra aquam gravitate inæqualia: Dummodo corpora non habeant intra se inclusum aërem, Ex hoc principio resolvitur. 7. Quomodo possit sciri, quantum sit auri insumptum in deaurationem alicujus vasis? Vas deauratum ponatur in una lance, & ex altera parte tantum argenti ex quali vas factum est, donec in æquilibrio constiterint: deinde aquæ immerge, & vas inauratum descendet, quare tantum pone auri in altera lance, donec sub aqua æquiponderent. Nam pondus auri additi, erit pondus deaurationis.

22. De Motu gravium per alias Machinas.

Clavis est vile, exiguum atq; obivium instrumentum, in formam pyramidis quadrangulæ ad unam rectam lineam fastigiatae ad dividendum lapides & ligna factum. Ad hoc instru-

instrumentum revocantur, enses, gladij mucrones, secures, aratra ligones, cultri, ascia, falces, dentes, ungues fertes, clavi &c. Deniq; omnia alia similia, quæ percussione sive impulsu incidunt, dividunt, perforant. *Cochlea* est cuneus multiplicatus sive unus continuatus, & cylindro circumvolutus helicis instar, percussione quidem expers, sed per vectem cylindri axi annexum versus, faciens motionem magnorum ponderum cum suæ matriçi inserta est. Hoc instrumentum magni est momenti ad vitæ commoda, licet Aristoteles nullam illius expressam mentionem in suis mechanicis fecerit. Ab hoc fonte ducta sunt omnia poliorcetica, quorum ope Archimedes vires Marcelli Syracusas obsidentis præcipuè fregit, quibus ille ut ait Liv. lib. 4. dec. 3. quæ hostes ingenti mole agerent, perlevi momento ludificaretur. *Trochlea* est instrumentum uno aut pluribus orbiculis circa suos axes mobilibus, & sine ductario constans, ad trahendum & rollendum onera aptum. Ex his satisset si quæretur. 1. Cur à cuneo re parva magnæ moles & corporum magnitudines dividantur, impressioq; valida efficiatur? *Quia cuneus continet duos vectes sibi contrarios à percussione motus.* Hæc verba Philosophi. Ex quibus colligitur quod ob tres causas cuneus facile dividat. Quia duplex est vectis. Quia non tantum duplex vectis sed duo vectes contrarij. Quia fit percussio mallei eaq; velox. Duo autem quod sint vectes, ex eo perspicuum, quia in cuneo est duplex longitudo, scilicet in utroq; latere, sunt etiam hypomochlia duo, scilicet labra rimæ, quam ingreditur cuneus, est etiam pondus corpus, nimirum fissile. 2. Quare cuneus facilius dividit, qui angulum ad verticem acutiorem habet, quam qui obtusorem? Quia omne quod à potentia movetur, facilius movetur motum per minus spatium, quam motum per majus cum cætera sunt paria, cuneus verò minoris anguli per minus spatium movetur, quam cuneus majoris anguli, siquidem majoris anguli major est subtensa per 26. Elem. 1. 3. Quare cochlea Archimedis aquam sursum adducit? Quia instar cunei elevat, sed sine percussione, & cum sit inclinata simul fit descensus. 4. Quare tracta sursum pondera per multiplicatas trochleas tardius deducuntur, quam si una solum trochlea adhiberetur? Quia quanto magis vi trochleæ per multiplicatas supra se invicem orbiculos, gravitas ponderis imminuitur, tanto magis celeritas motus in ascensu ponderis decrescit. Unde consultius est ad conservandam simul & motus celeritatem & ponderis imminutionem

autionem iuxta se quàm supra se plures orbiculos ponere. 5. Vnde
 provenit potentia trochleæ? Ex ratione vectis, est enim &
 illa vectis, quod inde patet, quia hypomochlium est in axiculo
 immobili: diameter orbiculi est longitudo vectis deorsum una
 parte tracta per funem circumductum, alterâ sursum elevata: mo-
 vens autem est trahentis virtus ad initium funis, mobile verò est
 pondus unetrochlearum appositum. Trochlearum ope ubi vidit
 Rex Syracusanorum ab Archimede navem vado impactam liberari
 aliam quæ superabat omnes Syracusanorum vires in mare deduci,
 exclamavit: *Ab hoc die quidquid dixerit Archimedes, est cre-
 dendum.* 6. Quæ proportio & ordo orbiculorum in trochleis
 servanda? Vt trochlea v. g. tripastus, multorum orbiculorum
 scilicet, rectè perficiatur & suas commensiones habeat, consi-
 deranda est crassities funis tanquam modulus, & ex ea ducenda
 trochlea, hoc modo: Fiat circulus, cujus Semidiameter habe-
 at tres funis crassities, hic circulus ostendet magnitudinem mini-
 mi trochleæ orbiculi, maximus verò orbiculus constabit diame-
 tro quæ duplo major sit diametro orbiculi minimi, ejusq; cen-
 trum distabit à centro minimi tribus diametris & dimidiâ minimi
 orbiculi, ab his si ducantur lineæ contingentes utrumq; orbicu-
 lum utrumq; determinabunt diametrum orbiculi medij, ea enim
 tanta erit, quanta est distantia à linea laterali trochleæ ad alteram
 lineam per centrum orbiculi, Quod centrum distabit à centro
 orbiculi minimi tribus diametris, tota verò trochlea sive locula-
 mentum erit longum diametros octo orbiculi minimi crassities
 verò orbiculorum aliquantò major crassitie funis, laterumq; lo-
 culamenti distantia à se invicem paulò major sit quam ipsa crassi-
 ties orbiculorum, ut orbiculi circa suum axem libetè discurrere
 valeant. Quæ proportio in trochleis si non fuerit servata, nihil
 egregium præstabunt.

23. De Descensu gravium.

Dictum est gravia descensum accelerare per numeros pariter
 impares. Jam si quæras 1. Intra Quantum tempus glo-
 bus terreus unius libræ delaberetur ad terram ex alicujus
 Planetæ sphaera? Huic petito satisfaciet tabella sequens, quam
 confecimus pro singulorum planetarum altitudine.

Ta-

Tabella descensûs per numeros pariter impares.

<i>Ex cœlo Luna.</i>	In sententia Plerorumq;	Milliaria Germanica 64000	Tempus	Descensûs Dies Horæ 0 2 & 9. 7æ.
	Tycho Copernic.	1200000	0	22
<i>Ex cœlo Solis</i>	Kircher & Reita	2000000	0	16
	Rizzioli	7580000	1	7
<i>Ex cœlo Saturni</i>	Tycho Copernic.	12000000	1	15 & semis
	Clau Maufol.	2000000	2	2 & 4. 5æ.
	Rizzioli	9000000	4	12
<i>Fixarum</i>	Tycho	14000000	1	18 & semis
	Clau:	45000000	3	4
	Rizzioli	100000000	5	8
<i>Ex cœlo Fixarum in hypothesi Copernici.</i>	Tycho	7900000000	42	1
	Clalilæi	12000000000	51	20
	Rizzioli.	47000000000	102	18

2. Quantum conficeret tempus idem globus terreus librae unius si motu æquabili descenderet non accelerando velocitatem? Et huic per tabellam satisfiet.

Tabella descensûs æquabilis, si intra diem 1000 milliaria Italica conficeret.

	<i>Annis</i>	<i>Diebus</i>		<i>Annis</i>	<i>Diebus.</i>
<i>Ex cœlo Luna</i>	0	265	Martis	238	10
<i>Solis</i>	87	371	Iovis	539	10
<i>Mercurij</i>	128	141	Saturni	1050	0
<i>Veneris</i>	149	18	Stellarum	23819	70

3. Quantum esset pondus uniuscujusq; globi majorum corporum hujus mundi si universi essent terret. Ut detur solutio
quæstio.

quæstionis, prius oportet adnotare magnitudinem corporum quæ illis communiter tribuitur. secundò resolvere in globos certæ magnitudinis, quod ordine per tabellas vocatâ in subsidium Mathematici exhibemus,

Magnitudinem corporum cœlestium definire.

*Diametri in milliari-
bus Italicis*

*Quot globos contineant tantos, quorū
unumquodq; unius milliariæ Italicæ,*

Terræ	700	343000000000
Lunæ	2281	11867954048
Mercurii	377	21253933
Veneris	3766	41637598696
Solis	42900	78953589000000
Martis	9100	73571000000
Jovis	35620	45194100328000
Saturni	15100	4324351000000

Pondus planetarum dato quod pondus sphaeræ terræ unius digiti diameter unius libræ, unius milliariæ (cum milliare contineat digitos 80000 & sphaeræ sint in triplicata ratione Diametrorum) sphaera habebit pondus 512000000000000. Hac ergo ratione.

Pondus Sphaerarum.

Terræ	17561600000000000000000000000000
Lunæ	6076392468990000000000000000
Mercurii	1088201369600000000000000000.
Veneris	2131845053235200000000000000
Solis	404242375680000000000000000000.
Martis	38,82835200000000000000000000.
Jovis	21523139379367936000000000000000
Saturni	2214069811200000000000000000.

4. Cùm sit ostensum quam velociter ex diversis altitudini-

hus globus caderet, nunc quæ sit **Quantitas Horizontis** visibilia
 quâcunq; altitudine oculi datâ, seu quod idem est; quàm procul
 nubes quæ videntur terræ incumbere distent? Certum est quòd
 altior fuerit oculus, horizontem fore majorem; majorem cir-
 cumferentiam terræ conspiciamus ex monte quàm ex plano. Vni-
 versaliter autem hac regulâ satisfiet quæsito: **Altitudo oculi** in
 pedes resolvatur & similiter semidiameter terræ sit v. g. oculus
 pedes sex altus, uti elevatur ordinariè, dum terræ insistimus.
Summæ additæ componunt 17200006. **Fiat** ut numerus semi-
 diametri terræ ad aggregatum ex semidiametro terræ & altitudi-
 ne oculi, ita totus sinus ad aliud. **Quartus** numerus dabit se-
 cantem, & illa in tabulis sinuum ostendet gradus terrestres, quos
 radius visualis attingit ex data altitudine, dando itaq; singulis
 gradibus 15 milliaria germanica vel 60 Italica: habebis visualis
 horizontis semidiametrum. **Hâc** arte supputata sequens tabella
 dat plures horizontis diametros.

Tabella.

Altitudo oculi

Pes 1.
 Passus 1-
 Passus 2,
 Passus 3, pedes 2. & semis
 Passus 5. pedes 1. & semis.
 Passus 7. & semis.
 Passus 10. & semis.
 Passus 13. & semis,
 Passus 17.
 Passus 21.
 Passus 30.
 Passus 41. & semis
 Passus 54.
 Passus 68. & semis
 Passus 84. & semis
 Passus 126.
 Passus 190.
 Passus 338.
 Passus 529.

Semidiameter Horizontis

Quadrans milliar.
 Quadrans 2.
 Quadrans 3.
 Milliar. German. 1
 Milliar. 1. & Quadr.
 Milliar, 1. & semis
 Milliar. 1. & una trigef. tertii
 Milliar, 2.
 Milliar. 2. & una quarta
 Milliar. 2. & semis.
 Milliar. 3.
 Milliar. 3. & semis.
 Milliar. 4.
 Milliar. 4. & semis,
 Milliar. 5.
 Milliar. 6. & una quarta.
 Milliar. 7. & semis
 Milliar. 10.
 Milliar. 12. & semis.

Passus

Passus 762. & semis
 Milliar. 1. Quadr. 3. & passus 145.
 Milliar. 1. & semis passus 850.
 Milliar. 3. Passu 209.
 Milliar. 4. Quadr. 3. passus 100.
 Milliar. 9. Quadr. passus 550.
 Milliar. 10.

Milliar. 15.
 Milliar. 30.
 Milliar. 45.
 Milliar. 60.
 Milliar. 90.
 Milliar. 115.
 Milliar. 130.

Ex qua doctrina concluditur *primò*, nullum talem montem dari ex quo media terra videri possit. *Secundo* Impostorem Diabolum non potuisse ostendere Christo Domino uniuersa mundi regna verè sed tantum per phantasticam repræsentationem.

24. De Quiete gravium.

VT res aliqua gravis consistat, requiritur, ut tria puncta sint in recta linea, centrum scilicet terræ, punctum sustentaculi, & centrum gravitatis corporis, quod gravitas horum quocunq; moto græue non subsistit, & his immotis, manet immotum. Ratio horum. Quia ut græue cadat, debet ejus centrum gravitatis posse rectam describere lineam ad centrum terræ; jam verò quando illa tria puncta in recta linea sunt non potest centrum gravitatis rei græuis, illam rectam describere, ac proinde, neq; cadere. Quod ipsum patet, quia sustentaculum, ex suppositione petrumperere non potest, neq; etiam potest circumire, quia natura per rectas lineas, cum hæ sint brevissimæ, agit. Hinc patet responsio ad. 1. Quare baculus potest gestari, ita ut digito altero sui extremo tantummodo liberè insistat, neq; ideo cadat, etiamsi illi additum fuerit quodcunq; pondus? Quia prædicta omnia sunt in eadem recta linea. 2. An possit acus poni, ut liberè acuminis insistat? Possit; dummodo prædicta regula observetur; quod tamen moraliter est impossibile; quia minus aëris alteriusq; corporis motus tam leve corpusculum in alteram partem, movet ac determinat; 3. Quare Omnia vegetabilia perpendiculariter ascendunt dum crescunt? Quia illa tria puncta debent in eadem rectam conspirare. Ex quo etiam patet, quod non plus legentis crescere in monte, nec plus adificiorum poni, quam in subjecto illi plano possit. 4. Quare funambuli non cadunt? Quia præter fortem imaginationem, habent pondus in una, vel utraq; manu in eum finem

ut

ut quando vergunt in alteram partem, & casui sunt proximi, propter angustias sustentaculi, statim extendunt brachium cum pondere in contrariam partem; & per hoc assequuntur, ut centrum gravitatis loco moveatur; & iterum in eandem rectam in qua sustentaculum est, & centrum terræ, redeunt. Nam in alio loco centrum gravitatis est, quando extenditur manus, in alio quando contracta est. Quam artem etiam natura nobis indidit, nam casuri brachia in contrariam partem projicimus. 5. **Caput an pedes in homine ambulante plus spatij conficiant? Plus caput.** Nam majorem circulum circa terram describit, illa autem puncta in majori circulo per majora spatia sibi succedunt. 6. **Quare dorso applicatus parieti nihil è terra potest elevare, nisi complicit genua? Quia si ad elevandum se velit incurvare, tunc centrum gravitatis veniret extra sustentaculum pedum, & stare non posset, sed ruere deberet.** 7. **Quare qui humi sedet, non potest surgere nisi genua complicit, & manibus aut nitatur, aut etiam illas exporrigat? Quia nisi hoc faceret, centrum gravitatis non esset in sustentaculo.** 8. **Quare qui pondus dextrâ ferunt, sinistrâ se inclinant? Et quare ascendentes montem anteriorum inclinantur; descendentes rectorum? Eadem utriusq; ratio, positum initio & toties repetitum principium.** Tandem quid istud est centrum gravitatis? Est illud punctum in quovis corpore, respectu cujus omnes partes æquè sunt graves. 9. **An plures homines stare erecti possent, si terrâ per medium sectâ planities relinqueretur? Non.** Quia ut stet homo debet esse in linea directionis quam grave versus centrum lapsu suo describit. Hic verò loco solùm unico lineam perpendicularem linea directionis designaret, in cæteris autem locis, sub angulis semper acrioribus, itaq; & homines necessaridè magis vel minus inclinati ad superficiem, incederent; ac dum se retinere non possent, in medium delaberentur: & tali plano aqua infunderetur, non dilaberetur; etsi profunda esset vel milliaibus aliquot. Hinc deducitur 1. Si terra perfoderetur per centrum, & scalæ collocarentur, ut utrinq; à centro recederent, qui per has scalas descenderent, contra se pedibus irent, capibus maximè à se remoti, ac demum unus alterius plantis erectus posset insistere. 2. Si circa terræ superficiem pons circularis lapideus conficeretur, æquas undiq; ponderis; nullo egeret fulcro. Circa centrum poculum cum liquore eversum, retineret integrè liquorem; sed ille non implet poculum, planum habens fundum; sed se in co-

num

num habentem pro basi hemisphærium convexum; reciperet. 3. Si lacus esset cujus profunditas summa unius milliariis; fundus vero ejus omnis expers esset cavitatis, non indigeret ullis littoribus & immorus consisteret. 4. Si daretur planum unius milliariis, globus in eo tantum in uno loco quiesceret.

Paradoxa.

Non est probabile nives esse albas.

Existentiâ salvâ piscium torius maris, potest quis essentias comedere & jejunium naturale non violabit.

Potest quis immorus immutare locum.

Si Petrus in decem equis sederet tantum unum gravaret.

Qui contradictoria loquitur, veritatem dicit.

Vnum lignum sufficit, ut quis calcet tota hyeme.

Magis salus ex majoribus poculis propinatur, quam ex minoribus.

Majus est monstrum culex unius Ipitamæ, quam Cete centum cubitorum.

Et potest & non potest infinitum claudi terminis.

Potest quis per emplastra nutrirî.

Parerga.

Potest gallina alligari funiculo in terra, cretâ picto.

Potest imponi pomum maximum in vitrum angusti colli.

Potest subito fieri ex rosa rubra, alba; & ex alba, rubra.

Potest aquâ aut aëre onerari sclopus, & globum fortiter explodere.

Potest ad calidam fornacem glacies produci.

Ex quacunq; re potest fieri sal.

Possunt fungi seminari.

Potest idem corpus umbram ad diversas partes, eodem tempore, ad eandem lucem projicere.

Potest cibus coqui in chartaceo aheno.

Potest aqua rarificari ad aëream tenuitatem, citra omnem calorem.

Propositiones Mathematicæ ex Geometria.

Propositio. I. *Ex dato extra circulum puncto ducere secantem*

662 158

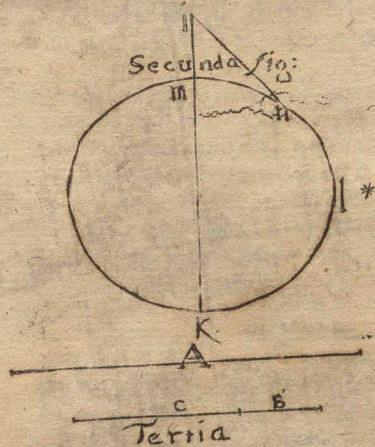
Pa ut segmentum interius sit æquale tangenti; dummodo tangens non sit major diametro: Si tangens æquatur diametro, ducta ex puncto per centrum lineã; factum erit. Si minor fecetur linea g i, æqualis linea a c mediã & extremã ratione in h, & g h; majus segmentum apponatur toti in directam i k, erit g k secta in i mediã & extremã ratione per 5. 13. Jam centro a intervallo g k describatur circulus secans semiperipheriam e b l in b, non enim linea g k erit æqualis illi, quæ ex puncto per centrum ducitur, nec major. Si enim æqualis esset, tunc esset rectangulum a l a n æquale quadrato n l æquali a c. cum n l sit minor diametro; Sed etiam rectangulum a l a c esset eidem n l quadrato æquale, quod absurdum est; Sed nec major propter idem absurdum. Ergo linea a b secabit diametrum ducti in peripheria, cujus semidiameter a b est: porro eadem a b secat semicirculum e b l, est enim major tangente. Jam dico lineam a b secari a semicirculo in d, ita ut d sit punctum i, si enim hoc non sit ita, vel punctum i cadet supra d, aut in e, vel infra ut in f. Si in e erit rectangulum super a b, a c, æquale quadrato a c nam a c ponitur æqualis lineæ b, sed etiam rectangulum super a b, a d æquatur quadrato a c, quod est absurdum. Si in f. cadat, idem sequetur absurdum, Ergo. Vide figuram primam.

Corollarium. Hinc patet, quomodo sit ducenda ex puncto extra circulum dato, lineæ; quæ secetur mediã & extremã ratione à peripheria.

Propositio. 2. Datã lineã exhibere aliam lineam, cujus quadratum sit ad quadratum datæ lineæ in proportione quacunq; multiplici: Sit data a b cujus quadratum habeat se ad quadratum inveniendæ lineæ ut 1 ad 5 protendatur in directam a b ut sint quinque portiones, b d, d e, e f, f g, g h, æquales ipsi a b, & b c, sit *Kata o'rtus* ad a b, eritq; rectangulum b h, b c, quintuplum quadrati b c, Jam d h secetur bifariam, & circa eam describatur circulus, sicq; m l k, & m i sit æqualis ipsi d b, eritq; rectangulum k i m, hoc est, h b, b c æqualia m, sed rectangulum h b, b c est Quintuplum quadrati b c; Ergo & quadrangulum i n quintuplum erit quadrati i m. Videatur figura secunda.

Propositio 3. Data sit quavis ratio A ad B C, cujus consequens divisum sit in B C. Dico rationem A ad B, superare rationem A ad B C excessu rationis, quam determinat ratio C ad B non qualiscunq; sed collata cum ratione C B ad B ut asserit 5 prop.

ad sdam spectat



ad sdam spectat +

g

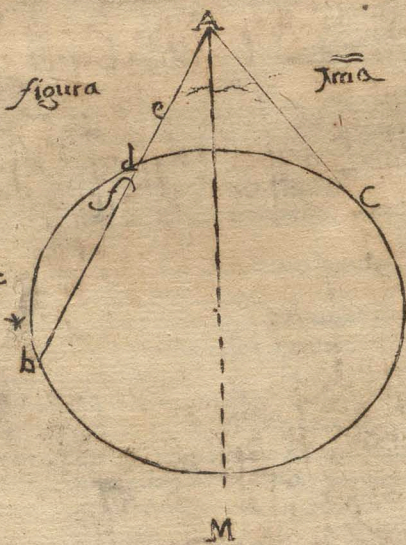
f

e

d

b

a



B

ad sdam * K



l. 10, aut ut 6. ejusdem, quam determinat ratio C ad A: relata ad rationem B C ad A, sit ut C ad B C per 2. de proport. Sed etiam ratio C ad B. ad rationem BC ad B est ut C ad BC per eandem. Ergo ratio C ad A, ratio BC ad A æquantur: ratio C ad B, ratio B C ad B.

Aliter hæc propositio efferripotest: Ratio A ad B superat rationem A ad BC aliquo rationis excessu, quæ ad rationem majorem A ad B, sit ut excessus rationis, quo ratio B C ad B excedit rationem B ad B, est ad rationem B C ad B.

Adhuc aliter: Si tot partes rationis auferantur à ratione A ad B, quot partes rationis C B ad B aufert ratio C ad B, relinquatur tandem aliqua ratio quæ æqualis sit rationi A ad B C, quod in numeris facillè est videre. Ratio BC ad B sit ut 3. ad 1, & quia ratio A ad B collata cum ratione A ad BC est ut BC ad B, erit etiam ratio A ad B ad rationem A ad BC ut 3. ad 1. excessus autem quo BC superat B est C hoc est 4. cum C positum sit 4. & B 2. Itaq; C est ad B ut 2. ad 1. Jam verò cum ratio C ad B conferri debeat cum ratione BC ad B hoc est dupla cum tripla, auferet ratio C ad B duas tertias rationis A ad B C, erunt duæ tertie rationis A ad B. Inspiciatur figura tertia.

Ex Ethica Monastica.

Non minùs malè de Natura mortalium Epicurus est meritis, dum in voluptate felicitatem ejus constituit, quàm si ad bestias damnasset.

Prudentis viri est subinde consilium mutare.

Nullum est turpius vitio intemperantiæ; secundas tenet ingrati-
tudo.

Ioci intra tales terminos sint; ut Mimus habeat, quò progrediatur.

Homini probo sua vita satis longa.

Fortunatissimi, quibus secundà vice fortuna favet.

Qui bis eodem die decipitur, sibi imputet.

Nimia felicitas, infelicitas.

Colores injuriarum semper obvii.

Necessitas, temeraria quoq; consilia excusat.

Ad privatam amicitiam multum prodest, non nimis proveri amicū

Difficilius est æquo animo secundas res ferre, quàm adversas.

Qui omnia pericula timet, nihil aggreditur: qui nulla, facillime perditur.

**Acriora ingenia magis patent inimicorum insidijs.
Rarò quisquam erga sua bona satis cautus est.**

Ex Oeconomia.

**Vbi privata malè administrantur, nec publica bene administrari
possunt.**

**Qui nutricibus lactandas tradunt proles, amari ab ijs nolunt.
Parentes Filijs non tantùm opes, sed & usum opum relinquunt.
Seipsum colit, qui in Parentes est pius.**

Carentes libe ris ex infortunio felices sunt.

**Generosam filiorum indolem qui non admovet bonis artibus, pa-
rat scelenibus.**

**Honestissimum est majorum sequi vestigia, dummodo recto cal-
le præcesserint.**

Filius coram Patre velut in speculo se ornat.

Plures exemplis quàm peccandi licentiã læduntur:

**Vt ruentis ædificij signum est aliunde fulera quærere; ita periculi
tantis domûs, per alienos privatas lites componere.**

Ex Politica.

Pro vario gentiũ genio varias esse Gubernationis formas expedit.

Neminem ingratiorem experieris, quàm cui immeritò plurima

Pericula dissimulare convenit, spernere noxium est. (contuleris.

Vt culpæ, ita gloriæ sæpe immerentes sunt participes.

Fœdera inter plures contracta, minùs firma.

Vota vulgi plerumq; successu catent.

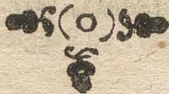
**Non ex sapientiæ regulis de adversarijs, sed ex eorum moribus
consilia formari debent.**

Potentia à voluntate subditorum profecta tutissima.

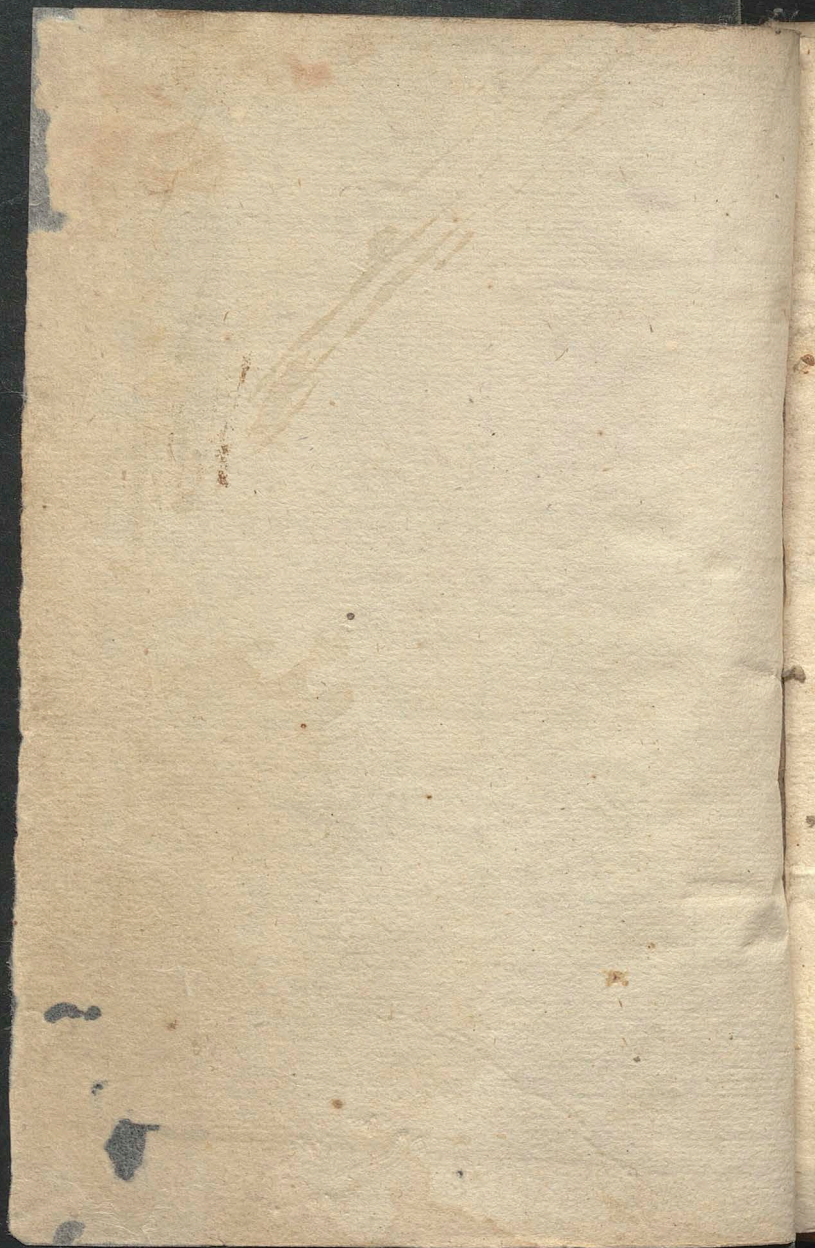
Honores gesti cujus pretij quisq; sit demonstrant.

Nunquam miserabiliores subditi, quàm cum indignus imperat.

**TRISMEGISTVS cap. 6. Asclepij, Terra dimensiones,
quantitates, qualitates, mari profunda, ignis vim, & horum
omnium effectus, naturam cognoscens, miretur, adoret atq; collaudet
Artem Mentemq; Divinam**



6.
T
a
p
u
E
ph
A
I
I
I



Biblioteka Jagiellońska



stdr0029395

