

ECHO

* LIMANOWSKIE *

ORGAN * KP * PZPR * KP * FRONTU * NARODOWEGO ; PREZYDIUM * PRN *

Nr. 4 (III). Rok II

Limanowa, 1 maj 1956 r.

Cena 50 gr.

WCIĄŻ NAPRZÓD...

Święto Pracy

Ziemia okryta wiosennym kobiercem,
Przybrała dumne, odświętne oblicze,
Witam radośnie, witam całym sercem,
Dzień 1-szy Maja — Święto Robotnicze!

Odblask purpury, flagi czerwone
Dzień powiewają nad Limanową,
Cieszą się góry, lasy zielone,
Ptaki świąteczną pieśnią majową,

Chłop i robotnik idą czworakami,
W pochodzie — ramię w ramię,
Pełni, że swymi osiągnięciami,
Utrwalił pokój, wróg ich nie złamie!

Pomni ostatniej wojny przazyciem,
Tuwardzi, wytrwali, surout,
Walczą z atomu podłym użyciem,
„Nie! — wojnie! Tak! — pokojowi!”

Końci ich przedków próchnieją w ziemi,
Krwą użyłami się glebo,
Chłop i robotnik z synami swymi,
Walczyli jak zaszła potrzeba.

Mij dziś o pokój walczyć musimy,
Czynie, wytrwanie, serdecznie,
Wspólnym wysiłkiem go typowaliśmy,
By pokój w świecie trwał wiecznie!

Pierwsze spółdzielnie produkcyjne w naszym powiecie powstały w 1952 r. Zorganizowali je chłop: Laskowej i Pisarzewej. Od tego czasu w rozwoju spółdzielczości produkcyjnej dokonano istotnie poważny krok naprzód.

POP stawiali jasno na porządku dziennym program walki o przebudowę naszej wsi, w wyniku czego mamy obecnie 9 spółdzielni produkcyjnych. Cyfra 9 spółdzielni nie jest co prawda wysoka, ale należy dodać do tego, że działa na naszym powiecie szereg komitetów założycielskich i grupy chłopów w gromadach, którzy dążą do szybkiego zawązania spółdzielni produkcyjnej.

Należy tutaj wymienić POP w Łostówce i aktyw gromadzki, który dąży do szybkiego zawązania spółdzielni produkcyjnej. Należy tutaj wymienić POP w Łostówce i aktyw gromadzki, który dąży do szybkiego zawązania spółdzielni produkcyjnej. Należy tutaj wymienić POP w Łostówce i aktyw gromadzki, który dąży do szybkiego zawązania spółdzielni produkcyjnej.

Po V Plenum KC powstało szereg nowych Komitetów założycielskich, można by tu wymienić grupę chłopów w Młynym, którzy przystąpili do Komitetu Założycielskiego na czele z Przewodniczącym GRN Łąckim Błażajem.

Chłopi coraz bardziej przekonywują się, że wspólna praca i wspólny wysiłek całej gromady to granitowe podstawy szybko rosnącego, trwałego dobrobytu. Widzą oni, że rozdrobnienie gospodarstw uniemożliwia im prowadzenie gospodarki w sposób nowoczesny. Na drobnych kawałkach ziemi nie można stosować racjonalnego płodozmianu, mechanizacji uprawy ziemi.

Czy jest do pomyślenia np. stosowanie siewnika czy orki traktorem w niektórych gospodarstwach indywidualnych w Dobrej, Jasnym Podłopieniu, Tymbarcu, Młynym, Zamieściu czy Męcinie, gdzie niektórzy gospodarze posiadający po 3-5 ha ziemi i grunt ich rozroczony jest w 30, a nawet więcej kawałkach po całej gromadzie.

Chłopi zastanawiają się jak podnieść równocześnie produkcję zbożową i produkcję hodowlaną? Jak wytwarzać więcej produktów aby mieć większe korzyści, kiedy w rozdrobnionej gospodarce niemożliwe jest wykorzystanie maszyn, zaleceń agronoma, które decydują o wysokich plonach, a

zarazem o wysokich dochodach rolnika. Nie jeden gospodarz za stanawia się co zrobić, aby uniknąć dalszego rozdrobnienia gospodarstwa, rozdziałając grunt pomiędzy dzieci.

O tym, że większość tych spraw jest nie do rozwiązania w rozdrobnionej gospodarce przekonali się chłop: Laskowej, Pisarzewej, Lipowego, Szyku i innych gromad, w których powstały spółdzielnie produkcyjne.

Spółdzielcom tych gromad każdy rok przynosi nowe i cenne osiągnięcia, każdy rok pomnaża ich dorobek.

Mimo trudnych warunków atmosferycznych w 1955 r. z 1 ha.

12 kwintali pszenicy,
15 kwintali żyta,
12 kwintali ziemniaka,
18,30 kwintali owa,
19 kwintali mieszanki zbożowej,

a w Pisarzewej:
13,29 kwint. pszenicy, -
15,34 kwint. żyta,
11,50 kwint. ziemniaka,
12 — kwint. owca,

W ciągu tego roku średni wzrost plonów na wszystkich tych uprawach wynosił do 4,1-wint. z 1 ha. Spółdzielcy ci dysponując większą ilością paszową podnieśli swoją hodowlę. W spółdzielni chowze w Pisarzewej stoi 19 sztuk bydła

w tym:
13 dojnych krów
1 buhaj
5 cieląt
27 sztuk trzody chłewnej
2 konie,

a w spółdzielni produkcyjnej w Laskowej:

14 sztuk bydła
w tym:
10 krów dojnych
33 sztuk trzody chłewnej
2 konie.

Przy takiej hodowli, stosunkowo wysokich plonach zbóż, majątek trwały obydwu spółdzielni stale wzrasta i w ostatnim roku powiększył się w spółdzielni Laskowa o 85,461 zł, a w Pisarzewej o 60,000 zł.

Przy podziale dochodów spółdzielcy z Laskowej i z Pisarzewej zabezpieczyli środki na umocnienie przede wszystkim gospodarki produkcji. Dopiero po zabezpieczeniu potrzeb, pozostała gotówka i naturalia przeznaczali na podział pomiędzy członków spółdzielni.

(Ciąg dalszy na str. 2)





KUKURYDZA

w każdym gospodarstwie zapewni dostatek paszy

Kukurydza jest już od wielu lat uprawiana w naszym kraju, a w naszym powiecie w roku ubiegłym dała dobre plony mimo, że warunki atmosferyczne były szczególnie niekorzystne. — Dlatego też coraz więcej gospodarstw uprawia ją, gdyż przekazuje się, że kukurydza daje dużo wartościowej paszy. O tym, że nie ma tak przydatnej rośliny jak kukurydza w gospodarstwie rolnym już w chwili obecnej stwierdza wiele rolników, jak Wiewiórka, Wiądasław ze Słupi, Pazdan ze Szczyrzyca, Wojcieszak Woj-

ciech ze Słonic, Mól Karolina z Laskowej, Hyzjak Maria ze Skrzydlonej i wiele wiele innych rolników.

Jej wszechstronne użytkowanie zarówno na ziarno, jak i na zieloną masę, czy kiszonki daje możliwość rozwiązania dostatecznego żywienia zwierząt gospodarskich przez cały rok. Szczególnie kukurydza wykazuje swoją wartość w okresach przedwiośniowych względnie w okresach braku pasz wynikłych na skutek przedpędzenia roślin pastewnych, w latach nieurodzajnych.

Ze względu na stosunkowo liczną i stale zwiększającą się stan inwentarza żywego, zapotrzebowanie na pasze systematycznie wzrasta. Dlatego też należy dążyć do zwiększenia uprawy kukurydzy, szczególnie z przeznaczeniem jej na kiszonki.

Rolnicy! Potrzebne Wam ilości nasion kukurydzy znajdują się w chwili obecnej w Gminnych Spółdzielniach i sklepach gromadzkich. Zgłaszacie się zatem celem dokonania zakupu. — Cena końskiego ziela — mieszanki amerykańskich i węgierskich wynosi 600 zł. za 100 kg, a materiału kwalifikowanego kukurydzy własnej produkcji (odmiany: Otwińska, Wawrzyńska, czy Ziela Górecka) wynosi 540 zł. za 100 kg.

Na podstawie doświadczeń Stacji Badawczych oraz bogstej praktyki zdobytej w gospodarstwach rolnych celem zapewnienia w uprawie kukurydzy wysokich plonów należy:

1. Uprawić kukurydzę na glebach niepodmokłych zimnych czy lekkich piaszkach.

Na pozostałych glebach kukurydza udaje się.

2. Należy siać ją po okopowych na obroniku, motylkowych i strączkowych, po mieszanekach strączkowych na zieloną masę. W wyniku braku wymienionych stanowiących można ją uprawiać po kłosowych, jednak należy wówczas dążyć do obronki przyoranej w jesieni, a ostatecznie dobrze przygotowanej obronki przyoranej na wiosnę.

3. Do siewu kukurydzy przystępujemy wówczas, gdy gleba wystarczająco się nagrzeje, w naszych warunkach limanowskich z końcem kwietnia lub w pierwszych dniach maja. Do czasu zasiewu ziarna ważnym jest utrzymanie pola w odpowiedniej kulturze. Nastąpi to wówczas, gdy wczesną wiosną zastosujemy wokowanie dla wyrównania orki zimowej co przyspieszy ocieplenie gleby i spowoduje szybkie skielkowanie chwastów. Kilka dni po zastosowaniu włók należy pole zabronować. Zabiegem tym zabezpieczymy wilgoć w glebie i zniszczymy siewkowane chwasty. Gdy termin wysiewu przedłuża się należy bronowanie powtórzyć. Odpowiednie pielęgnacja przed siewem przeznaczonego stanowiska zmniejszy wkład pracy przy zwalczaniu chwastów w okresie pielęgnacji.

4. Kukurydze siejemy systemem kwadratowo-gniazdowym. Ułatwia on obróbkę mechaniczną, daje poważną oszczędność na nasieniu, a właściwie rozmieszczenie roślinki ma możliwość najlepszego wykorzystania światła i pobierania pokarmów z gleby. Ponadto zabezpiecza w pewnym

stopniu przed zniszczeniem od plectwa.

Rozstawa rządów jest zależna od odmiany i przernaczenia użytkowania plonów, zaś ilość wysiewu od systemu i sily kiełkowania. Ponieważ na naszym terenie siejemy odmiany średniowczesne jak Wawrzyńska, Piwinowska, Złota Górecka, najlepszą rozstawą dla tych roślin jest odległość rządów 60 x 60 cm. Wówczas potrzeba do wysiewu 55 kg, ziarna na 1 ha wysiewając 3-4 ziarna w jednym gnieździe. Dla końskich zębów dostarczeniych na nasz teren najodpowiedniejsza będzie rozstawa rządów 70 cm x 70 cm z uwagi na to, że są to odmiany późne a wysoko-ronące.

Celem ułatwienia wysiewu kukurydzy sposobem kwadratowo-gniazdowym będą dostarczone do GS specjalne siewniki w cenie około 130 złotych za jedną sztukę. Są one w swej konstrukcji bardzo proste, lekkie, łatwe do obsługi przez jednego człowieka.

5. Na kilka dni przed wysiewem należy rozkosić nawozy sztuczne w ilości zależnej od stanowiska. Orientacyjne dawki winny wynosić nawozów azotowych i potasowych do 100 kg na 1 ha, nawozów fosforowych do 75 kg na 1 ha.

7. Kukurydza jest narazona w silnym stopniu na zniszczenie przez plectwa. Obok wielu środków chemicznych stosowanych przez plantatorów jak Markit, H. C. H., których używamy do zaprawy w ilości około 200 gramów na 100 kg ziarna najskuteczniejsze wyniki jednak daje pilnowanie zasiewów.

Masowe rozpowszechnianie kukurydzy pozwoli na zorganizowanie wspólnego pilnowania, polegającego na kolejnym zatrudnianiu jednego członka przy pilnowaniu zasiewów na szereg sąsiadujących plantacji.

Rolnicy! Rozumiejcie, co daje nam uprawa kukurydzy, stępie wszyscy kukurydze na kiszonki. Kukurydza w każdym gospodarstwie naszego powiatu na areale, który będzie zależny od ilości posiadanej ziemi i inwentarza żywego pozwoli na żywienie zwierząt żywicą.

Dobrane żywienie bydła, trzodek chlewną i drób to więcej mleka, masła, mięsa i jaj.

Zabówka Stanisław.

JESTEŚMY NA WSI...

Zaraz niedaleko Gromadzkiej Rady Narodowej w Łostówce napykamy stry domy — to szkoła. Gdy przyglądnemy się jej z bliska, możemy osądzić, że stoi ona już kilkadziesiąt lat. Przez kilka lat aktywny gromadzik zastanawiał się w jaki sposób rozpocząć budowę nowej szkoły, aż wreszcie w tym roku postanowiono wystąpić do Zbudowania jej, do Zbudowania gmachu z widnymi klasami, górującego nad całą wsią, Marzenem Gronady jest wybudowanie także pięknej i dużej świetlicy przy której pomieszczyć się kino objazdowe, gdzie młodzież w przyszłości może wesoło spędzać wolne od pracy chwile. Sądzimy, że młodzież Łostówki po gromadzkim zatwierdzeniu się do Zbudowania nowej świetlicy,

wszelkimi siłami dopomocze w pracach przy budowie szkoły. Mamy nadzieję, że nauczycielstwo z zespołem przyłączy się do organizowania życia kulturalnego, uważając, że młodzież tej gromady okaże również chęć do pracy.

Nad powyższymi sprawami wraz z Prez. Gromadzkiej Rady Narodowej obecnie zastanawia się Komitet Budowy Szkoły, w skład którego wchodzi ob. Zięba Włodzisław, Dudzik Michał, Karpiarz Józef — członek Partii oraz inni.

W związku ze Świątem 1 Maja, aktywny Gronady Łostówka postanowił zobowiązać się, że w ramach czynów społecznych zostanie przyniesiony materiał potrzebny do budowy szkoły. Nowopowstały zespół ceglarski zapewni dostawę

cegły. Również w ramach zobowiązań 1-majowych zostanie poprowadzona na powierzchnię działki gromadzkiej na najbardziej zniszczonych odcinkach.

Członek wójki będziemy zyczliwie mieszkańcom Łostówki! Aby z gościnnym zapalem i oddaniem, z uwielbieniem i inicjatywą twórczą pracowali nad powiększeniem i ulepszeniem postawionego przed nim: tak wielkiego zadania, bo tym samym przyniosą się do wykonania planu 5-letniego.

Zyczymy im, by w roku 1957 ich dzieci weszły do nowych i widnych klas, gdzie wygodnie będą mogły się uczyć.

Wieloletni sekretarz KP PZPR w Limanowej

Farganow Stefan

Sezon wiosenno-letni

w Kole L. Z. S. w Mszanie Dolnej

Zaczęła się wiosna chociaż jeszcze ciągle zimno, ale sportowcy mszańscy zaczynają poważnie myśleć i pracować, szczególnie nad sekcją piłki nożnej, lekkoatletyki i piłki siatkowej, należy zaznaczyć, że do dwóch ostatnich dyscyplin sportu zgłosiło się już kilkanaście koleżanek. Jeżeli chodzi o sezon letni to Kolo to ma dosyć bogate tradycje w lekkiej atletyce piłce siatkowej, a szczególnie w piłce nożnej, która w szczególności mimo niedopowiedzianego boiska i wielu innych braków o ile matryczalnia, drużyna ta w pilos nożnej w pewnym okresie zajęła czołowe miejsce w powiecie, zainteresowała w dużym stopniu publiczność Mszany Dolnej, zyskując sobie szereg sympatyków, do których starych kibiców oldboi, którzy w dużym stopniu pomagali w pracy organizacyjnej.

Drużyna ta jednak niedługo cieszyła się powodzeniem, gdyż boisko które było na kamienkach zabrala woda, która opływała k z obu stron, zaś część zawodników wyjechała do wojska, a sprzęt sportowy został rozebrany przez pozostałych zawodników, z którego do tej pory pozostało kilka mocno zniszczonych par butów, za które nie dawno zapłacono ob. Szczęśliwymi Bogdan Własnym i płeniadzi, które do tej pory nie zostały mu zwrócone.

Dużą winą za ten stan rzeczy po-

nosi Miejska Rada Narodowa w Mszanie Dolnej, która nie przydzieliła magazynku na sprzęt sportowy i terenu pod boisko do piłki nożnej, można powiedzieć, że na prośbę młodzieży odpowiadała rzadko kiedy i to nie zadawalająco. Za przykład może posłużyć to, że już 11 lat Polski Ludowej, a młodzież mszańską jak nie miała tak i dalej nie ma terenu pod boisko do piłki nożnej. Słaba pomoc zakładów pracy i nie docenianie przez Miejską Radę Narodową właściwego i zdrowego życia młodzieży przyczyniło się do rozkładu wychowawczego młodzieży, można powiedzieć, że w pewnym stopniu do chuligaństwa.

Należy nadmienić, że przez radio-węzel i na zebraniach dużo się mówi na tematy sportowe w Mszanie Dolnej, czego nie wprowadza się do życia. Ostatnio kole to chce zgłosić drużynę piłki nożnej do rozgrywek w klasie „C” i natopnia na szereg trudności ze strony materialnej, co powinny podzielić zakłady pracy istniejące na tamt. terenie, gdyż stać je jest nas to, aby drużyna piłki nożnej wyposyżyć w odpowiedni sprzęt sportowy, przez co zmienić się postępowanie tamt. młodzieży, da rozrywek społecznemu, wychowa młodzież na zdrowych obywateli, których wymaga nasz ustrój socjalistyczny.

Olsewski Tadeusz
Instr. WF RP LZS



Sportowcy na dzień 1-szy Maja

Młodzież intensywnie przygotowuje się do obchodu święta 1 Maja. Sportowcy powiatu limanowskiego powiększają liczebność członków i kół sportowych, przygotowują boiska sportowe do rozgrywek piłki nożnej i piłki siatkowej.

Wyodrębniając się kołem sportowym w tych pracach jest LZS Mszana Dolna, które założyło drużynę żeńską piłki siatkowej, drużyna ta jest pierwszą drużyną w Ludowych Zespołach Sportowych, rozbudowała boisko do piłki nożnej, w których to pracach biorą czynny udział członkowie koła. Drugim takim kołem zasługującym na wyróżnienie jest LZS Pisarzowa, który założył nową sekcję sportową łuczniczą i zarazem przyjął do tej sekcji nowych członków.

Dla uczczenia Wielkiego dnia klasy robotniczej młodzież zniekształca się w Ludowych Zespołach Sportowych, jak również młodzież zrzeszająca się w Zrzeszeniach Związkowych, będzie

brała udział w zawodach sportowych organizowanych w miejscowościach tam, gdzie odbywać się będą manifestacje 1-szo Majowe.

1. Limanowa zawody piłki siatkowej pomiędzy zespołami KS Górnik Limanowski — LZS Męcina.

Zawody pokazowe gimnastyki, podnoszenie ciężarów i boks z SKS Limanowa LZS przy POM Limanowa i AWF Kraków.

2. Mszana Dolna zawody piłki nożnej pomiędzy KS Sparta Limanowa — LZS Mszana Dolna zawody piłki siatkowej LZS Mszana D. Zryw Mszana Dolna.

3. Dobra zawody piłki nożnej pomiędzy KS Sparty Tymbark — LZS Dobra. Zawody piłki siatkowej pomiędzy LZS Jurków — LZS Dobra.

Sportowcy przygotowują się do obchodu Święta Pracy pod hasłem „Co zrobiliśmy dla uczczenia 1-szy Maja?” — Co zrobiliśmy, aby zasłużyć na miano dobrego sportowca? —

Twaróg J.

SPRAWA WARTĄ ZAINTERESOWANIA

Ciasno jest w budynku szkolnym w Łaskowej. Niewiele jest sal lekcyjnych i to zmusza do prowadzenia zajęć na 2 zmian. Budynek szkolny stary, zniszczony, ma około 100 lat.

Gromada Łaskowa od dawna marzyła o budowie nowej szkoły. W Polsce burzącej realizacja tych marzeń była niemożliwa. W roku 1933 kierownik szkoły ob. Kowalczyk Karol powołał Komitet Budo-

nie. Na rok 1955 zaplanowano budowę nowej szkoły. Pracę rozpoczęło Budowlane Przedsiębiorstwo Nowy Targ, ale prace te posuwały się zółwim krokiem BPP Nowy Targ nie doceniał ważności tej budowy i lekceważył to zagadnienie. Od stycznia 1958 roku kierownictwo budowy objęło Zrzeszenie Budowlane Nowy Sącz. Prace na budowie rozpoczęto energicznie. Obecnie trwa praca przy stanie su-



wy Szkoły w składzie ob ob. Natanek Marcom, Jędrzejka Janina, Kąja Jan, Grofi Jakub, Matras Piotr, Matras Józef, Rosiek Józef. Komitet ten energicznie zabrał się do tego, aby budowę szkoły w Łaskowej objęto planem i włączono do państwowych inwestycji. Zaczęto gromadzić materiał budowlany. Członkowie Spółdzielni Produkcyjnej w Łaskowej docenili ważność tego zadania i oddali do użytku i pod budowę 2 ha ziemi. Zaczynają należeć, że miejsce na szkole ma piękne położe-

rowym. Należy się spodziewać, że do 22 lipca br. Firma Nowy Sącz odda wykończony budynek w stanie surowym.

Mieszkańcy gromady dokładają wszelkich starań, aby pomóc przy pracach związanych z budową tej wymarzonej szkoły.

Organizacje partyjne wraz z Gromadzką Radą Narodową i Spółdzielnią Produkcyjną wspólnie troszczą się o losy tej szkoły.

Janiszewski Stanisław

DOBRY POCZĄTEK

Rok 1958 w gromadzie Koszka Mała zaczął się ogólnym polityczno-społecznym i kulturalnym zrywem.

Przykładem tego może być praca Komisji Oświaty Kultury i Zdrowia przy Gromadzie Radzie Narodowej.

Dobry zespół komisji ze sercem i troską stara się o podniesienie poziomu kulturalnego gromady.

Urządzą przez komisję zabawę, przyniosła dochodu ok. 950 zł, za które to pieniądze zostanie zakupiona szafa do Gromadzieckiego Punktu Bibliotecznego. Planuje się zwiększenie ilości pięknych książek; agita-cje czytelnice w rodzaju konkursów, pogadanek i wieczorów literackich, celem podniesienia czytelnictwa w gromadzie.

Bolączką w gromadzie jest słaba praca koła ZMP-owskiego co było

tematem obrad ostatniego posiedzenia komisji.

W dyskusji omówiono przebieg tej pracy i postanowiono pracę koła ożywić, przez przyjęcie nowych członków, urządzenie wieczorów dyskusyjno-tanecznych oraz przygotowanie przedstawienia. Ostatnio ZMP-owska grupa z „Górnej wsi” urządziła miły wieczorek „Humory i satyry” przez co dała okolicznej ludności spędzenie kulturalnego wieczoru.

Pragnąłbym by moje uwagi zachęciły członków komisji w osobach ob. Potoczek Elżbieta, Szlaga Michał, Hanula Maria, Jomiec Marie, Mrazek Józef do dalszej tak owocnej pracy.

Dobry początek już jest. nauczyciel szkoły Podst. Nr 1, Jerzy Potoczek

W SPÓŁDZIELNI NA KANINIE



Doroscy siedzą w sklepie. W pewnej chwili Doroska zwraca się do męża, który już wypił szóstą ćwiartkę wódki:

— Józek, zmij się, nie pij tyle. Przecież masz troje dzieci i nigdzie nie pracujesz. — Prawda? — wola Doroski uradowany — Flekuryk!

— Daj no Pan siódmą ćwiartkę.

T. L.

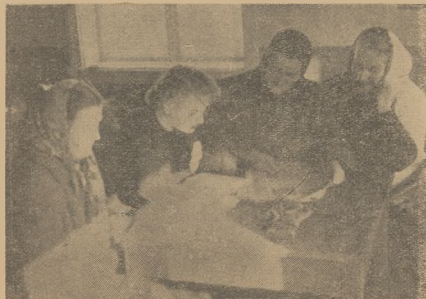
kronika

KULTURALNA

T.O.

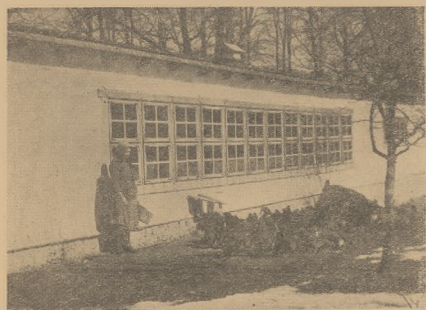
Nowo otwarta świetlica gromadzka w Pisarzowej tetni gwarem młodzieży, która licznie uczeszcza na próby zespołu teatralnego Ze świetlicy korzysta także starsze społeczeństwo.

W dniu 8 kwietnia 1956 r. w świetlicy odbył się uroczysty wieczorek, na którym członkom TPR wręczył na legitymacje. W wieczniku wzięli udział prócz miejscowej ludności także przedstawiciele Wojewódzkiego



Na zdjęciu widzimy mieszkanki Pisarzowej między innymi Obywatelkę Hecową i Urbaniśką, które prowadzą dyskusję nad przeczytanym artykułem z „Gromady”.

go Zarządu TPR, Prezydium PRN i ZP ZMP, z Limanowem. Obecnie Zespół przygotowuje się do eliminacji powiatowych wiejskich zespołów teatralnych.



Spółdzielnia produkcyjna w Łaskowej prowadzi na szeroką skalę hodowlę drobiu. Brygadierem fermy jest ob. Guzik Małgorzata.

MORDARKA

Narazicie młodzież Mordarki doczekała się spełnienia marzeń, bo w dniu 15 kwietnia 1956 r. została otwarta świetlica w tej gromadzie. Trzeba przyznać, że do powstania tej nowej placówki kulturalno-oświatowej największe przyczyniło się miejscowe koło ZMP.

KAMENICA

Zespół świetlicowy przy pomocy nauczycielstwa a pod kierownictwem ob. Czulowskiej wystawił sztukę Gabrieli Zapolskiej p. t. „Panna Maliczewska”. Przedstawienie cieszyło się dużym powodzeniem. Przypuszczamy, że po doprowadzeniu niektórych pozycji Zespół ten może zająć jedno z czołowych miejsc w czasie eliminacji powiatowych.

LIMANOWA

Wielkim uznaniem wśród mieszkańców Limanowej cieszy się ogłotniona wystawiona przez Teatr Związków Zawodowych sztuka Korzeniowskiego „Karpaccio Górale”. Do bra gra aktorów, piękne stroje i dekoracje projektu prof. Tadeusza Ociepki są przyczyną tego, że na kilka dni przed przedstawieniem wszystkie bilety są wyprzedane. — Reżyserowi Zespołu ob. Pękali Tomaszowi a także jego Kierownicze ob. Świątkowej należy się pełne uznanie, które tą drogą staramy się wyrazić.

W dniu 15 kwietnia 1956 r. na przedstawieniu była obecna 30-osobowa grupa spółdzielców z Pisarzowej.

Ze względu na dużą ilość dekoracji Zespół nie będzie mógł z tą sztuką wyjechać w teren, jak to dotychczas praktykował, dlatego urosły zakłady pracy i instytucje, aby zorganizowały wycieczki do Teatru.

JAK Prezydium Gromadzkiej Rady Narodowej wroszczy się o swoich obywateli

W Lubomierzu pow. Limanowa — Prezydium GRN mieści się w budynku oddalonym zaledwie o kilkanaście metrów od głównego gó-

Abym jednak przebieć te kilkanaście metrów trzeba zwałacza w czasie słotnym brnąć po głębokim błocie, lub skakać jak zając po rzadko rozrzuconych kamienkach.

Trudno jednak w ten sposób nawet najlepszemu sportowcowi dobrać do Prezydium GRN, bez zaobłębienia się.

Są wprawdzie niektórzy, którym udaje się ta sztuka lecz nie idą oni drogą, ale przez pola i ogródki pobliskich gospodarzy niszcząc w ten sposób ich prace i plony.

Kiedy w styczniu 1955 r. organizowano nową placówkę Prezydium GRN postawilo sobie za cel naprawić ten kawalek drogi przez wykopanie rowów odpływowych oraz nawieżienie więcej kamienia i uzielenie.

Minał jednak jeden rok, płyną i uciekają miesiące drugiego, a o naprawie drogi ani słysząc. Czy naprawdę sprawa naprawy jej jest aż tak poważna że nie można było za rok naprawić, czy też po prostu zapomniano o tak „błotnej” sprawie jaką jest błoto po kostki na drodze do Prezydium GRN w Lubomierzu.

W każdym razie nie świadcząc o tym, żeby Prezydium Gromadzkiej Rady Narodowej w Lubomierzu k. Limanowej troszczyło się o swoich obywateli.

Mój adres: Złazdaszek Janina
Lubomierz Nr 17, pow. Limanowa



Przed rozpoczęciem siewu w Spółdzielni produkcyjnej w Pisarzowej ob. Hecow i ogromom Zabówka sprawdzają jakość ziarna.

Podnosimy swoją wiedzę podstawową

Na terenie powiatu limanowskiego w miesiącu kwietniu odbywają się egzaminy w wiejskich szkołach dla pracujących.

Po ciężkiej pracy zawodowej 300 osób uzupełniono swoje wiadomości podstawowe i ogólne uczęszczając codziennie do szkoły — po pracy i przebywając do godz. 21 a czasem

22-giej. Wielu uczniów miało ponad 4—8 km do szkoły.

Trudności te nie zraziły ich jednak i do egzaminu przystąpili wszyscy pełni wiedzy i entuzjazmu, że jednak potrafili pokonać trudności i dobieć do celu.

Na wyróżnienie zasługują tutaj tow. Zagajski, Jajecznicza z Łasko-

wej i wielu innych z Kominy, Forcby Wielkiej, Półrzeczki i z Jodłownika, ale jest jeszcze pewna część osób, która wamodzi, dokształcania nie rozumie. Jest wielu pracowników GS czy Prezydium GRN np. w Lubomierzu, Pisarzowej, Kasince Małej, Jurkowie i wielu innych, którzy sami nie chcą zdobyć podsta-

wowego wykształcenia, czy też pomóc w organizacji szkoły na terenie

Należałoby tutaj, by Zakłady Pracy czy Prezydium Rady zastanowily się poważnie i umożliwily swoim pracownikom zdobycie podstawowych wiadomości.

Zdaje się że u progu planu 5-letniego jest to pilną koniecznością i zadaniem do realizacji.

Janiszewski Stanisław