

# Przemysłowiec

TYGODNIK POPULARNY DLA SPRAW TECHNIKI I PRZEMYSŁU

Prenumerata wynosi:  
w Austrii:  
miesięcznie.....K 1 20  
kwartalnie..... 3 50  
rocznie..... 14—  
w Niemczech:  
kwartalnie.....M 3 50  
rocznie..... 14—  
w Królestwie polskiem:  
kwartalnie.....rubl 2—  
rocznie..... 7—



Redakcja i Administracja  
Lwów, ul. AKADEMICKA 26.

Przedruk z Przemysłowca  
dozwolony jedynie za  
podaniem źródła.

Wykodzi w każdą  
sobotę rano.

Ogłoszenie (inzeraty)  
od miejsca wiersza jed-  
nej spłaty drobnym  
drukem (petit) 40 h.

NUMER POJEDYNCZY 40 h.

Prenumeratę przyjmują wszędzie biura dzienników i księgarnie oraz ADMINISTRACJA WŁASNA „PRZEMYSŁOWCA”, Lwów, AKADEMICKA 26  
Zastępstwo na Królestwo: Księgarnia E. Wonde i Sp., Warszawa.

Redaktor naczelny: Inżynier cywilny Edmund Libański.

TREŚĆ: Nr. 27. zawiera następujące  
artykuły:

1. HANDEL I JEGO ZASADNICZE PODSTAWY (Witold Reger) c. d.
2. SPRAWY PRZEMYSŁOWE: Memorjał w sprawie przerabiania śmieci domowych na opał szluczny. — Wystawa metalowa (Dominik Iwanowski) — Rozwinięcie przemysłu drzewnego (c. d.) — O użytkowaniu sił wodnych w przemyśle. (C. d.)
3. SPRAWY TECHNICZNE: Technika maszynowa i jej cywilizacyjne postępy i zadanie (Inz. B. Bregelstein) (c. d.)
4. KRONIKA TECHNICZNA I PRZEMYSŁOWA. Pożyczki krajowe. — Lwowski dworzec kolejowy. — Jarmark wyrobów krajowych Galicji i Królestwa. — W sprawie przemysłu niydarskiego.
5. WYNAŁAZKI I KONKURSY: Zagadnienie widzenia na odległość. (Inz. Prot-Rawicz) — Konkurs.
6. POCZENIA I PRZEPISY: Times is money. Książka przedsiębiorcy.
7. INFORMACJE W PYTANIACH I ODPOWIEDZIACH.
8. GŁOSY Z KRAJU.
9. MONOGRAFIE ZAKŁADÓW FABRYCZNYCH (Lwowska fabryka chemiczna „Titer”).
10. SPRAWY ZAWODOWEJ PRACY KOBIEC. Wykształcenie kobiet (K. Bujwidowa) c. d.
11. WAKUJĄCE I POSZUKIWANE POSADY.
12. KORESPONDENCYA REDAKCYI.
13. ROZMAITOŚCI.
14. FEJLETONY: Perpetuum mobile (E. Libański) c. d.

ZAPROSZENIE

do przedpłaty na

„PRZEMYSŁOWCA“  
na kwartał następny.

Miesięcznie . . . . . 1 K 20 hal.  
Kwartalnie . . . . . 3 „ 50 „

Prenumeratę i zamawiać można w Redakcji i Administracji (Lwów, ul. Akademicka 26.) oraz we wszystkich księgarniach i biurach dzienników.

Na Warszawę i Królestwo oddaliśmy zastępstwo znanej księgarni: E. Wonde i Sp. (Krakowskie Przedmieście 9.)

Nowi abonenci otrzymać mogą na żądanie drukowane dotychczas lejtelnio pl.: „Perpetuum mobile” (dwa arkusze druku z licznymi rycinami), oraz początek zajmujących artykułów: „Z postępu techniki wojennej” (ilustrowane).

Prenumerata miesięczna 1 R. 20 h.  
Prenum. kwart. 3 R. 50 h. wraz z przesyłką.  
W Królestwie kwartalnie 2 ruble  
„ „ miesięcznie 70 kop.

## Od Redakcji.

Drugi kwartał istnienia naszego pisma wpływa z dzisiejszym numerem. Jeśli sądzić nam wolno z objawów sympatii i uznania, jakie wspierają nasze usiłowania, wierzymy, że szerokie grono czytelników, zrozumiało nasze intencje, oraz zdało sobie sprawę z trudności, jakie ma do zwalczania pismo nowe, które wolne od ubocznych celów, ma na oku tylko ogólnie dobro i użyźnić chce postępowi ekonomicznemu.

Dokładaliśmy usilnych starań, by artykuły tak fachowe, jak i popularne przyniosły istotną korzyść naszym czytelnikom — zwracamy się więc z uprzejmą prośbą do wszystkich o jednanie nam zwolenników, a z wzrostem abonentów rozszerzymy i powiększymy nasze pismo i coraz lepiej odpowiemy zadaniu.

Zwracamy się z prośbą do wszystkich interesowanych i chętnych, by dopomogli nam w rozwijaniu dalej działu „Monografii przemysłu” przesyłając odpowiednie opisy fabryk tak z Galicji jak z Królestwa, lub podawali nam adresy osób, celem wysłania im numerów okazowych.

Dla rozszerzenia wiadomości o sprawach przemysłowych i rzemieślniczych w Królestwie, zawarliśmy układ z Wydawnictwem „Gazety rzemieślniczej”

w Warszawie i każdy prenumerat „Przemysłowca” może otrzymywać „Gazetę rzemieślniczą” po niższej cenie i rubl kwartalnie.

Upraszamy więc interesowanych o korzystanie z naszego pośrednictwa.

WITOLD REGER.

## Handel i jego podstawy rozwoju. IV.

Niezrozumienie uczciwego sposobu reklamowania towarów, przynosi także ogromną szkodę przemysłowi krajowemu. Kupiec galicyjski — w większości — nieinteligentny, bo nieposiadający przeciętnie więcej jak 4 klasy szkoły ludowej i niechęć do książki, sądzi, że wiecznie powoływanie się na słowa: „to wyrob francuski, niemiecki, angielski, wiedeński, nawet włoski”, podnosi wartość sprzedawanego przez niego towaru.

I tak kupcy galicyjscy sprzedający makaron wyrobu lwowskiego, albo musztardę jarosławską, tarnowską lub krakowską, zakinając się na kupieckie „słowo honoru” zapewnianij konsumentów, że lwowski makaron, pochodzi wprost z Mediolanu we Włoszech, a galicyjska musztarda z Lyonu we Francji.

Gdyby kupiec postadał prawdziwą inteligencję handlarza krajowego, użyłby potęgi reklamy i sztuki zbywania towaru do wyrobienia dobrego imienia krajowemu przemysłowi.

Tu wina nie jest po stronie konsumentów, gdyż nie niecznie konsumenci kupców, lecz kupcy wychowują konsumentów.

Dlatego w Niemczech nie czytamy ogłoszeń, że konserwy i kompoty niemieckie (z Bozen) zapewniając wszystkie hande niemieckie i galicyjskie są wyrobami fran-

Lwowska Fabryka -  
chemiczna  
-- Lwów -- Zamarstynów

„TITER”

73 Mydła toaletowe:  
Mydło Imei pana Zablockiego --  
Na-Ja-Ka-Je  
Japońskie, Wszechodnich piękności

Środki opalunkowe - - - - -  
Sole do kąpeli z kwasem wgl.  
Plastry angielskie i inne - - - - -  
Atramenty, Guma arabska i t. d.

cuskiem lub angielskiem, albo czemu Van Houten z Holandji nie twierdzi, że jego Cacao jest wyrobem włoskiego. Bo kupcy, to ludzie inteligentni, z ukończonymi szkołami handlowymi, akademiami kupieckimi, gdzie oprócz wiedzy iachowej naucono ich miłości i szacunku dla własnego zawodu, dla kraju, któremu oni sławą kupiecką swego towaru, chcą nadać rozgłos...

Spółceństwo galicyskie pomysł stanowczo do magać się, aby na godach sklepów wszystkich działów handlu, widniały uderzającymi w oczy literami napisy, obok: „wina włoskie, sery szwajcarskie, koronki belgijskie, papryka węgierska itp.” — także słowa: „prawdziwe mydło polskie, najlepsze płótno korczyńskie, majolika ruska z Kołomyi, musztarda i cykorya krakowska, zapafki krajowe i d.” A kupiectwo nasze będzie musiało zerwać z dotychczasową tradycją internacjonalnych, a gupio-śmiesznych zachwałaf i stać się więcej swojskiem, biorąc pod tym względem przykład z kupców niemieckich, którzy mimo poniewierania Polakami, przyjeżdżają do kraju naszego, głośno reklamując tandetę Wiednia i Berlina w narzeczach pruskim.

Nieodłączną siostrą reklamy dziennikarskiej, afiszowej i ustnej, jest reklama w ozdobie sklepowej i sposobie opakowywania towaru. Ładnie i gustownie urządzona wystawa kupiecka, czy to handlu galanterijnego, czy składu materji lub konfekcji damskiej, czy sklepu korzennego, nęci oko przechodnia, ściągaf jego uwagę, daje mu możność wyrobienia sobie smaku co do tej lub innej reklamowanej wystawnej rzeczy i niejednokrotnie przyczynia się do szybkiego zbywania towarów. Ale i w urza-

dzaniu wystaw sklepowych, musi się kupiec liczyć z publicznością, dla której założył sklep. I tak na przykład, jeżeli kupiec posiada tylko towar tani, powiemy barchany, drelichy, tanie płótna i haweliane materje a więc towar rozchodzący się tylko między wiejską i ubogaf ludnością miejską, wystawa sklepowaf i cały zewnętrzny wygląd sklepu nie może różnie zbytnią okazać się i krzykliwie bogactwem, bo lud nasz, zarówno polski jak rusiński, obawia się okazałych sklepów, które nazywaf dla zbytniej (w pojęciach ludu) elegancji „aptekami”.

Rzecz naturalnie innaf ze sklepami obliczonymi na bogataf klientelę. Tam wystawa sklepowaf powinna być cackiem artystycznym.

Przy tej sposobności chciałbym zwrócić uwagę na organizację krajowych bazarów, sprzedających tylko towar krajowy.

Dziś wszystkie niemal bazy krajowe, odstraszają szersze masy konsumentów zbyt wygórowanemi cenami i nieprzystępnością. Żalono się nieraz, że w bazarach krajowych zanadto uważają na zewnętrzny wygląd kupującego, zapominając, że w handlu nie może być różnic towarowych i klasowych, ale każdy konsument musi być na równi traktowany.

Jakby z umysłu wybierają na lokale dla bazarów sklepy najdroższe, w zbytu pańskim położeniu, co napawa obawaf szersze masy konsumentów, muszących się bardzo liczyć ze swymi rozchodami.

Dalej zauważyłem, że bazy krajowe tylko pewnaf, galanterijno-artyściycznaf gałąź przemysłu krajowego sprzedają, pomijając towar tańszy, codzienny, jak zapafki, mydło

poślednie do prania, tanie płótno na ściereki, wreszcie krajowe towary spożywcze, jak cukierki, cykorye, makarony, ciasta itp. Zdaniem mojem bazy krajowe powinny mieć dwójaki charakter handlowy, mianowicie:

1) na szerokaf skalę zakrojone sklepy dla detalicznego zbytu masie konsumentów wszelakich towarów wyrobianych w kraju, czyli sklepy mieszane na wzór „Narodnich Torhawił”, z doślepem zachęcającym najuboższych nawię;

2) powinny być bazy handlowe centralnymi (na powiat jeden lub kilka) dla dostarczania Kółkom rolniczym i drobnym sklepikarzom wszelakich towarów krajowych, począwszy od maszyn rolniczych, a skończywszy na 10 halerzowych paczkach zapafek.

W ten sposób zorganizowane bazy krajowe staną się same przez się groźnym konkurentem dla wrogiej nam tandety zagranicznej, zmuszając nawet najindolentniejszych kupców do zaopatrywania się w towar krajowy.

## Sprawy przemysłowe.

### Memoryat

w sprawie przerabiania śmieci domowych na opał szluczny.

Jak wykazałem w artykule „Przemysłowca”, to fabryka opału szlucznego ze śmieci mogaf przerabiać 100 ton dziennie wymagafy kapitału do 250 000 kor. i przyniosłaby conajmniej 6% czystego zysku.

Stosunek ten jest wszędzie prawie ten sam i projekt ten daje się zastosować do

EDMUND LIBAŃSKI.

Przedruk zastrzeżony.

## „Perpetuum mobile”.

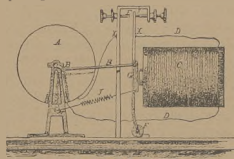
(Powstanie i opis pomysłowych, lecz niewykonalnych idei wynalazczych.)

### ROZDZIAŁ IV.

(Niec o wynalazkach i wynalazcach. — Przypadek, praca i geniusz. — Łatwe odkrycie. — Galwan i Newton. — Perpetuum mobile z miechem. — Pomysł elektromagnetyczny Hickena. — Induktor o nieustannym działaniu. — Nieuczelnaf złączenie — Długoletnie perpetuum mobile. — Recepta na wynalazek.)

(Ciąg dalszy)

Ciekawy pomysł z zastosowaniem elektryczności przedstawia ryc. 13.



RYC. 13

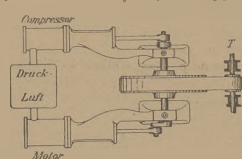
C i przewodem D. Dalej należy do tego urządzenia czop F armatura G łożnik E pret FI sztyfik izolacyjny I, oraz sprężyna spiralna J.

Machina ma pracować w sposób następujący: Przez wprowadzenie w ruch machiny elektrycznej, wałek cewki indukcyjnej C staje się magnesem, przyciągaf armaturę G. Przet z przerywaf się prąd przy E, wałek przestaje być magnesem a sprężyna I przyciągaf napowrót armaturę aż do zetknięcia w E. Pret B obraca

korbę, prąd zostaje znowu nawiązany i w ten sposób mamy »ruch nieustanny«.

Wszystkim, którzy nie znają fizyki molekularnej\*), zdawać się może, iż istotnie machina ta rozwiązuaf zagadnienie perpetuum mobile. Jeśli jednak zaznajomią się z warunkami oddziaływania sił molekularnych, poznają, że pomysł jest chybiony.

Nader często pojawiającym się pomysłem jest konstrukcja przedstawiona na ryc. 14. Motor pędzony ścięśnieniem powietrzem,



RYC. 14.

ka, otrzymać może znaczną siłę dla popędu transmisyi. Jestto raczej niemożliwaf, albowiem kompresor zużyje nitylko całą pracę motoru, ale nawet więcej z powodu strat wywołanych tarciami i ciepłem.

Po przytoczeniu dotychczas całego szeregu przykładów, oraz wywodów uzasadniających niemożliwość wynalazku machiny o nieustannym ruchu, podamy teraz przykład istotnego »perpetuum mobile«, przy którym jednak słowo »nieustanny« zrozumieć należy,

\*) Molekuły są to grupy atomów najdrobniejszych cząstek ciał. Molekuł ep, kropki: wody jest w takim stosunku do tej kropki, w jakim ta kropka wody do wielkości kuli ziemskiej. Odległości między molekułami są nieporównywalnie małe, a siły molekularne, działające w tych odległościach, warunkują stan ciała (stały, płynny lub gazowy) jego elastyczność, ciepłotę, własności chemiczne, itp.

każdego większego miasta z tą różnicą, że im większa fabryka, tem większy procent czystego zysku od kapitału.

Powierzono mi sprzedaż patentów austriackiego, węgierskiego i rosyjskiego na aparat do tuczenia śmieci systemu „Weidknecht i Schoeller” lub sprzedaż licencji na założenie miejscowych fabryk. W tym celu mam od właściciela opcję wyłączną i nieograniczoną.

Otóż w celu przekonania tak władz jak i kapitalistów i przemysłowców o wyższości systemu „Weidknecht i Schoeller” nad wszelkimi innymi systemami, uważam założenie małej fabryki dla tuczenia śmieci i ich przerabiania na opał sztuczny lub nawóz, jako jedyny sposób.

Na to potrzebaby kapitału około 25.000 koron, któryby rentował się w czasie prób przez sprzedaż produkowanego opału lub nawozu sztucznego, gdyż nawet próbna fabryka mogłaby kilkanaście tonn śmieci dziennie przerabiać. Sądzę, że dałoby się zgromadzić kilku lub kilkunastu przemysłowców, którzy dostarczyliby kapitału 25.000 lub 30.000 koron. W razie założenia takiego małego syndykatu badań, właściciel patentów, chcąc pójść mu na rękę dałby jeden tuczak po cenie kosztu, postarzałby się o prasę na cegiełki w najlepszych warunkach i wniosłoby do spółki swoje patenty w taki sposób, że członkowie syndykatu stałiby się współwłaścicielami jego praw w Austro-Węgrzech i Rosji.

Śmiecie potrzebne na próbę da miasto bezpłatnie z dostawą, jak najchętniej, bo o tyle im ubędzie kłopotu. Później nacześnie będą mogli się przekonać o dobroci systemu „Weidknecht i Schoeller” jak również o pału sztucznego.

Korzyści zaś dla członków syndykatu byłoby następujące: w razie założenia fabryki czy nawozu, czy opału sztucznego w większych miastach, każda z tych fabryk będzie musiała przyznać udział w zysku właścicielowi patentów za udzielenie licencji używania tych jego tuczaków; ponieważ zaś ten właściciel przyzna syndykato wi współwłasność do tych patentów, przypuścimy w 1/3 części — syndykat miałby prawo do 1/3 wszystkich sum wypłaconych przez fabryki za licencje, na dłuższy szereg lat.

Zadaniem syndykatu, oprócz założenia fabryki próbnej i demonstracyjnej, po uznaniu dobroci systemu przez fachowców, byłoby staranie się o założenie fabryk w innych większych miastach, co by nie przedstawiało trudności, gdyż do udowodnienia dobrego interesu zawsze łatwiej o kapitały.

## Wystawa metalowa.

Lwowski Komitet zorganizowany dla wystawy metalowej w Krakowie, wybrał o sobną komisję artystyczno-techniczną, której zadaniem będzie służyć Wystawcom z wschodniej części kraju radą i pomocą, przy wykonywaniu okazów wystawowych; starać się o ułatwienie transportowe i dogodne rozlokowanie pojedynczych okazów na placu wystawowym.

Wystawcy z Galicji wschodniej nadesłać mogą szkice swych okazów pod adresem dyrektora Tomickiego, Lwów, stacya c.k.

W przeszłym tygodniu odbyło się z inicjatywy komisji, większe zebranie przedstawicieli przemysłu metalowego.

Przewodniczący komisji radca budownictwa arch. Zacharyewicz przedstawił jasno znaczenie obestania wystawy metalowej w Krakowie, która wykażeć powinna nietylko fachowcom, ale szerokiemu ogółowi, że w licznych gałęziach produkcji wyrobów metalowych możemy wystarczyć sobie sami.

Szczególny nacisk położył referent na wystanie przedmiotów *masowego zapotrzebowania*, co z pewnością będzie z praktyczną korzyścią dla wystawcy, gdyż na przedmioty takie znajdują się poważne zamówienia, różnorodnie wyroby blacharskie, klamki, okucia, przedmioty z całego zapotrzebowania przy budowie nowych domów, dzwony, których rok rocznie sprowadza się 300 do 400 do kościołów wiejskich, urządzenia wewnętrzne.

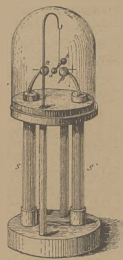
W dalszym ciągu podnosił p. Zacharyewicz konieczność zjednoczenia gałęzi przemysłu, by wyprodukowana rzecz miała charakter jednolitości o istotnej wartości artystycznej. (Jako przykład przytoczył powozy, które w przeważającej ilości sprowadzane są z Węgier, tak jak gdybyśmy nie umieli tego wyrobić.)

Dla tej produkcji złączyć by się mogli nader skutecznie kolarzynie, stelmacy, ślusarze, tapicery, rymarze i t. p. i wspólna taka praca przyniosłaby niewątpliwie piękne rezultaty materialne.

Przewodniczący, radca dworu Insp. Frank e wezwał zgromadzonych do licznego wzięcia udziału w wystawie, a pan Zacharyewicz dawał jeszcze odpowiedzi na poszczególne pytania przemysłowców.

Niebawem odbędzie się drugie zebranie, zaznaczymy więc z tego miejsca, że Wystawa metalowa w Krakowie będzie re-

jako tylko bardzo długi okres czasu. Ryc. 15, przedstawia tak zwane «elektryczne perpetuum mobile». Dwa suche stopy Zamboniego<sup>(\*)</sup> SS. są ze sobą złączone przewodem — biegun ujemny znajduje się przy *n*, biegun dodatni przy *p*, między nimi zawieszona jest wahadło z izolowanym pierścieniem metalowym *ab* i może wahać między oboma biegunami.



RYC. 15.

Naturalnie, będzie tak długo w ruchu, dopóki nie wyczerpie się siła elektryczna stosu Zamboniego, co po pewnym czasie nastąpić musi.

Przed niedawnymi czasami pojawił się u mnie wynalazca, pokazując mi nader prymitywne rysunek i objaśniając z ogromnym zapalem kombinacya tuzina bloków, pół tuzina kół zębatych i takiej samej ilości mistycznie zakrzywionych dźwigni.

<sup>(\*)</sup> Suchy stos Zamboniego urządza się w ten sposób, iż niepsia się arkusze papieru powleczone z jednej strony fałszywym złotem z arkuszymi powleczoneymi fałszywym srebrem, przez co otrzymuje się placki, po jednej stronie z fałszywym złotem (między) po drugiej z fałszywym srebrem (cyna). Tak przyrządzone arkusze stanowią się w okrągłe placki i kładzie je jedno na drugie — by miedz i cyna się stykały. Złożone tysiąc lub dwa tysiące sztuk, zamknięte w rurce oszklonej z obu stron mosiężnymi przykrywkami, zachowują długie lata

Zapewniał, że przy pomocy tylko jednego człowieka, obracającego kołbę koła zębatego o średnicy jednego metra, wprawi w ruch statek parowy pierwszej klasy z Europy do Ameryki i to z szybkością 25 węzłów, t. j. blisko 50 km. na godzinę.

Naturalnie wyrażłem niedwuznacznie moje wątpliwości, z powodu czego zarzucił mi, iż jestem po prostu bigotem mechanicznym i krótkowidzem.

Niestety fakta takiego zdarzają się nader często i powtarzają się będą tak długo, dopóki rodzaje znowozetchnione proste, jasne prawdy przyrody, fizyki, mechaniki itd., nie położą końca tym pomysłom, a teorye «perpetuum mobile» nie rozwijają się jak fantastyczne widma...

Warto tu ogłosić humorystyczną receptę na doskonałe «perpetuum mobile», jaką podaje dowcipny autor angielski: «Czystałem ogłoszenie o kotle parowym oszczędzającym 33 1/2 procent paliwa. Dalej polecano również wentyl, który daje 15% oszczędności paliwa i regulator oszczędzający 20%; patentowana zasuwa wymagała 10% mniej paliwa a regulator i nowe metalowe uszczelnienie miały znowu oszczędzać 12% paliwa.

Znakomicie pomysłany ruszt umniejsza ilość paliwa o 10% a godzi się uwzględnić i znakomity smar, dający również 1 1/2% oszczędności.»

Pomysłowy wynalazca powinienby więc zestawzić wszystkie te ulepszenia, dające razem 102% oszczędności paliwa. Maszyna taka byłaby nietylko sama z siebie w ruchu niestannym, nie wymagając żadnego paliwa, ale w dodatku dostarczałaby jeszcze 2% opału na użytek np. domowy. (c. d. n.).

klama. nietylko dla produkcji artystycznej ale poprostu interesem dla przemysłowców wyrabiających przedmioty codziennego użytku.

Interesowani mogą zgłaszać się do Redakcji naszego pisma po informację szczegółową, prosimy więc o korzystanie z naszego pośrednictwa.

## Rozwinięcie przemysłu drzewnego.

(Dokończenie)

28) **Galanterijny towar drzewny** — podstawki, munsztuczki do cygar i papierosów, cybuchy, fajki, puszki, tabakierki i bardzo wiele drobnych rozmaitych przedmiotów, tworzących jednak krociowe sumy, przeważnie też z zagranicy przychodzą.

29) **Szpuntły do butelek piwnych**, z jodyt wyrabiane — użytek bardzo wielki. Na maszynach automatycznych najkorzystniej wyrabiać, w kraju wielce potrzebowany artykuł.

30) **Gonty z sosny, jodły i osiny mechanicznie wyrabiane**, nie tylko w kraju mają wielki użytek, ale i za granicą potrzebowane.

31) **Siano drzewne czyli pakleci**. Zagranicą wchodzi w użycie, u nas mogłoby znaleźć zastosowanie, bo może być robione z drzew rozmaitych i jest dobrym materiałem do opakowania rozmaitych towarów.

32) **Masa drzewna do wyrabiania papieru i tefitury** — z osiny, jodły, lipy i innych drzew białych — może być wyrabiana dwójakiem sposobem:

1) **mechanicznym**, powszechnie u nas używamy, dajemy wyrób tańszy, lecz gorszego gatunku, który do wyrobu papieru może być używany tylko w połączeniu z innymi materiałami; z powodu, że papier daje zbyt kruchy;

2) **chemicznym**, — tym sposobem drzewo przechodzi się na pakkę bez przemiany włókien drzewa i daje gatunek znacznie lepszy.

Z suchej destylacji drzewa w kraju naszym najważniejszymi artykułami są:

1) **Smółka**, wyrabiana powszechnie z pni drzew śpilkowych.

2) **Terpenilina** z tegoż materiału.

3) **Dziegiele** z kory brzoźowej.

4) **Węgle drzewne** pozostają od wyrobu smółki, a oprócz tego wypalają się z drzew rozmaitych.

5) **Ocieł drzewny**.

6) **Alkohol metylowy**.

7) **Kreozot**.

Te trzy ostatnie artykuły z rozmaitych drzew mogą być wyrabiane; buk i brzoza dobrymi są do tego materiałami. Przy fastryka-y mebli giętych wielka ilość wiórow bukowych mogłaby dostarczyć odpowiedniego do tej fabrykacji materiału.

8) **Kora garbarska**.

9) **Ekstrakt garbarski**.

10) **Tanina**.

Te trzy (ostatnie) znowu wyroby najważniejsze mieć mogą zastosowanie przy eksploatacji lasów dębowych, aby nic, co jest krajowym bogactwem, nie zostało bez użytku zniszczonem.

Wykaz ten nie wyczerpuje w zupełności wszystkiego, do czego drzewo, jako surowy materiał posłużyć może, nie dotknęliśmy wcale budownictwa, bednarstwa, wozownictwa, użytku drzewa dla kolei żelaznych, gdyż są to rzeczy powszechnie już znane i nie wiele ulepszeń można tam wprowadzić z korzyścią dla przemysłu i handlu. Gwałtownie tylko potrzebą jest nasycenie drzewa pierwiastkami zabezpieczającymi go od gnicia, mianowicie przy podkładkach kolei żelaznych.

Wskazaliśmy tylko główne przedmioty mogące posłużyć do rozwinięcia handlu i przemysłu importowego, jak również rzeczy, których potrzebę i użytek same fakta wskazują, kiedy takowe pomimo cła, transportu i tak drogiej waluty zagranicznej; milionowemu sumami rozcznie z zagranicy sprowadzamy.

Daliśmy tutaj bardzo ogólne tylko wskazówki, co w przemyśle drzewnym powinniśmy zrobić. Wszystkie zaś osoby, któreby się jakimśbądź z opisanych przemysłów zainteresowały, upraszamy o łaskawe zgłoszenie się do Redakcji Przemysłowca, gdzie wszelkie żądane objaśnienia co do obliczeń, kosztów, urządzenia, planów, i t. p. rzeczy udzielanemi będą.

Redakcja.

## O użytkowaniu sił wodnych w przemyśle.

(Ciąg dalszy)

Na żelaznej płycie kształtu krzyżowego spoczywa w środku panew pionowego wału turbiny, w czterech końcach zaś 4 słupki podpierające pierścień kierowniczy. Pierścień wirujący leży tuż pod nim i jest osadzony na wale głównym. Obydwa pierścienie posiadają ściany boczne (powierzchnie walcowe), a kanały przechodzą z góry na dół. Kierownic mamy n. p. 24, łopatek 30 — nierówność tych liczb przyczynia się do równiejszego ruchu wody w turbinie.

Gdyby bowiem liczba kierownic i łopatek była równą, natenczas w pewnej chwili nakrywałyby się wszystkie łopatki i kierownice, a woda przebiegałaby przez niezacienione kanały; po krótkim odstępie czasu znowu wszystkie łopatki zacieśniałyby równie części kanałów kierowniczych, tamując porównie przepływ wody. A chociaż periody tych zmian są bardzo krótkie, nierówność ruchu spowodowałyby jednakże zderzenia się częściek wodnych — rodzaj drgań, których unikać należy, bo zawsze pociągają one za sobą straty siły żywej i wydatku pracy.

Woda dopływa do turbiny obszerną pionową rurą lub studnią — przechodzi przez pierścień kierowniczy, którego kierownice kierują ją na łopatki części wirują-

cej. Woda uderza o nie, wywiera na nie ciśnienia i w ten sposób wprawia w ruch. Środkowy otwór pierścienia kierowniczego nakryty jest płytą z wyciętym otworem, na niej osadzona pionowa rura, wśród której obraca się wał główny. Opadająca z góry woda znajduje zalem drogę jedynie przez pierścień kierowniczy i wirujący, z którego wypływa dołem, poczem uchodzi między swemi czterema słupkami do kanału odpływowego.

Za stawido służący następujący przyrząd, pozwalający dowolnie regulować dopływ wody do turbiny lub wstrzymać go zupełnie.

Naokoło rury otaczającej wał główny obłożono luźnie pierścień, zaopatrzony dwoma przeciwległemi ramionami. Na końcach tych ramion wyciętych nieco w górę, obracają się ścięte stożki, zachwytrzone kołami ząbionemi, które zachwytrują w podobne kł to poziome, otaczające pierścień kierowniczy. Obracając więc z góry za pomocą transmisyj swe ramiona na około osi pionowej, wprawiamy zarazem w obrót owe ścięte stożki. Na każdym z nich jest nawinięta kauczukowa płyta, kształtu pierścienia, jeden jej brzeg przytwierdzony do pierścienia kierowniczego, drugi do stożka. Obracając więc stożki, możemy rozwiązać niemi dwa dowolne wycinki pierścienia kierowniczego i tamując tak dopływ wody do kanałów kierowniczych. — Odwijając w pełni obydwie pierścienie kauczukowe, zakrywamy wszystkie kanały kierownicze, t. j. odcinamy zupełnie dopływ wody do turbiny.

Wydatek takiej turbiny będzie 70 do 75 %.

### Silniki wodne, łtkowe.

Silniki te są w zasadzie zupełnie podobne do cylindra maszyny parowej o wysokim ciśnieniu, tylko parę zastępujemy wodą. Znajdują one korzystne zastosowanie szczególniej przy wielkich spadkach, t. j. znacznem ciśnieniu, a niewielkiej obfitości wody, w których to okolicznościach turbina otrzymaby nadzwyczaj małe rozmiary, a nadmiernie wielką ilość obrotów na minutę, a wskutek czego znowu stosunek wydatku byłby bardzo niezadawalający. Szczególniej dla drobnego przemysłu, po miastach, w których woda wodociągowa jest dość tania, silniki te mogą znaleźć korzystne zastosowanie.

W silniku systemu Schmidta woda o wysokim ciśnieniu wchodzi z rury kanałem pod tłok i popycha go naprzód, obracając za pomocą korby koło rozpedowe. Tłok wypycha równocześnie wodę, użytą podczas poprzedniej połowy skoku, kanałem w rurę odpływową. Trzon tłokowy, połączony z korba, wprawia cały cylinder wraz z kanałami c i d w ruch wahający, przyczem walcową powierzchnię wy suwa się po podobnej powierzchni zdy. Gdy cylinder pochylił się w przeciwną stronę kanał c. będzie się komunikował z rurą do-

**Chylewski, Hrubi i Sp.**  
dawniej Władysław Niemceksza

Blur techniczne i zakład instalac. we LWOWIE  
Kopernika 15a, li p.

dProjektujemy i wykonujemy Ogrzewania centralne, wentylacje wosopialki i kanalizacje rurową, łożnie, łożenki, wiercenie studzien i otławianie pomp. Pralnie i suszarnie mechaniczne. (Oświetlenie patentowanem naftowym światłem żarowym „Znicz” w mijsceowosciac nie posiadających gazowi.)

plywową, a kanał z otworem, prowadzącym do rury odpływowej, woda zaś, tłoczona z odwrotnej strony tłoka, posunie go w tył i t. d.

Woda przepływa do maszyny przez dzwon powietrzny, zapobiegający zbyt silnym uderzeniom i połączonej z niemi strasie siły żywej, oraz możliwym uszkodzaniem rur dopływowych.

Silniki takie, budowane na siły  $\frac{1}{4}$  do  $\frac{1}{2}$  konia parowego, wydają 80 do 90% pracy, działają więc bardzo korzystnie.

Z opisanych silników wodnych turbiny najmniej są zależne od szczególnych okoliczności i wydają przy dobrej konstrukcji najczęściej 70 do 75%. Tylko dla bardzo małych spadków, poniżej 1 m, oraz dla wielkich spadków i równocześnie małej ilości dopływu, są one mniej korzystne.

(C. d. n.)

## Sprawy techniczne.

Inż. B. HIEGELEISEN

### Technika maszynowa jej cywilizacyjne postępy i zadania.

(Ciąg dalszy.)

2.

Przesydy skierowane przeciwko maszynie nie są rzeczy nową. Nawet i przed 19 wiekiem maszyna, choć wówczas tak niewinna, niepokoiła nieraz klasy robotnicze. Wprowadzenie do Wenecji w wieku XVI. maszyn do robienia wstążek, tak poruszyło robotników, że magistrat miejski ujrzał się zmuszonemu zabronić ich użycia. „Kiedy Everth w r. 1758 skonstruował pierwszą maszynę do czesania wełny, sto tysięcy (?) ludzi znalazły się bez zajęcia, spaliło ją Pięćdziesiąt tysięcy robotników, utrzymujących się czesaniem wełny, wniosło do parlamentu podania przeciw czesarkom i „scribing mills” wynalezionym przez Arkwrighta”). Na początku 19. wieku koczne żyłociśny spaliły orczyście na placu publicznym krosna Jacquard'a. Ale nie tylko wśród robotników, ale i wśród najwybitniejszych ekonomistów napatykano setki zarzutów, czynionych maszynę, z których najważniejsze są: obniżenie płacy, wyeliminowanie zdolnych robotników, wprowadzenie dzieci i kobiet zamiast mężczyzn, przedłużenie dnia roboczego, większa intensywność pracy, wyrzucanie robotników na bruk, strejki, niedza. Oto co mówi poprzednio cytowany autor: „Wszyscy poważni reprezentanci ekonomii politycznej zgadzają się na to, że wprowadzenie maszyn jest klęską dla robotników i rzemieślników, którym ona robi konkurencję; prawie wszyscy opakują niewolnictwo robotników fabrycznych. A jednak jaki jest argument zwolenników maszyn? Oto, że gdy minie

okres klęsk spowodowanych przez wprowadzenie lub udoskonalenie maszyny, wtedy powiększa się liczba niewolników pracy, zamiast pomniejszać! I ten teoremat filantropijny jest nektarem, którym się upaja ekonomia polityczna, bo po tym okresie przejściowym fabryka nagina pod swe jarzmo żelazne jeszcze większą liczbę robotników niż wynosiła ta, którą na początku zmusiła do zaprzestania pracy”). To też nie dziw, że rola maszyny nie została do dziś dnia dobrze zrozumiana, utrzymało się wiele mylnych i zastarzałych sądów, jeszcze dziś wzbudza maszyną niejednokrotnie nieufność nie tylko wśród robotników, ale i wśród wielu przedsiębiorców.

A jednak już proste rozumowanie teoretyczne naprowadziło znanego ekonomistę francuskiego, E. Levesseura\*) na następujące prawo: „Zakładając, że cena towaru składa się z płacy robotników, kosztu materiału surowego, interesu kapitału i zysku przedsiębiorcy, jest rzeczą możliwą, dzięki technice wprowadzającej do przemysłu maszyny w najogólniejszym tego słowa znaczeniu, stworzyć produkt tańszy z droższego materiału surowego przy podwyższonej płacy robotników, większym interesie dla kapitału i większym zysku dla przedsiębiorcy. Levesseur nazwał to prawem paradoksem ekonomicznym, rzeczywiście zdawało się na pozór, iż jest ono paradoksalne, bo jedna ilość dodana do drugiej nie może dać czegoś mniejszego od sumy tych dwóch ilości.

Ale weźmy następujący przykład. Robotnik potrafi w trzech miesiącach rocznie utkać 10 sztuk materii bawełnianej, przy czym kosztu wyrobu na każdą sztukę przedstawiają się w następujący sposób. Kosztu materiału wynoszą 6 koron, kosztu narzędzi (włączyć w to zużywanie się tyłczy) 2 korony, robotnik dostaje 10 koron od sztuki. Przykład ten odpowiada w przybliżeniu tym stosunkom, jakie rzeczywiście zachodziły w dawniejszych tkalniach ręcznych zajmujących się wyrobem materii l. zw. calico. Ponieważ sztukę tej materii sprzedawano dawniej po cenie odpowiadającej dziś 22 koronom, przeto łatwo zrozumieć, że zysk przedsiębiorcy wynosił na każdej sztuce 4 korony. Cóż się jednak dzieje z chwilą wprowadzenia mechanicznych krosien tkackich? (C. d. n.)

## Kronika techn. i przem.

### Pożyczki krajowe.

Krajowa Komisja przemysłowa przyznała świeżo z funduszu przemysłowego następujące pożyczki:

\*) Karol Marks: Kapitał, rozdz. XV.

\*) E. Levesseur: L'ouvrier americain t. I.

a) na wyroby ceramiczne	1400 K
b) na inroligatorstwo galanteryjne	3000 „
c) „ wyrobów grubych sukien	5000 „
d) „ tkactwo ręczne	5000 „
e) „ wyrobów obuwia wojskowego	9500 „
f) „ listew do ram	15000 „
g) „ guzików i zapinek metalowych	25000 „
h) „ farb artystycznych	30000 „
i) „ fabrykę wyrobów metalowych	35000 „
k) „ fabrykę szkła	35000 „
l) „ fabrykę dachówek	40000 „

Razem 203900 K

Do rozporządzenia pozostaje jeszcze 54100 „

### Lwowski dworzec kolejowy.

Nowy dworzec, zanim się wyłonił z powierzchni ziemi w obecnych swych kształtach z muru, żelaza i szkła, przechodził długie perepy. Naprzód rząd sobie procentował spokojnie fundusze, złożone na budowę dworca jeszcze przed zarzązstwem Karola Ludwika, potem przez dłuższy czas rozogniała umysły kwestya, czy nowy dworzec nie powinien raczej stanąć na placu Solskich, a wreszcie i same plany dyrekcyi kolejowej wiele do czynienia.

W jednej linii ze śródmieściem szklanę kopuły znajduje się wejście do westybulu, a raczej westybulowego przedsonka, gdzie podobnie jak na innych dworcach znajdują pomieszczenie instytucy pośredniczącej celom kolejowym służące, jak poczta, trafik, biuro gazet i t. d.

Wawsiwy westybul stanowi dużą, jasną halę o mosiężnych ozdobach, barwnych malowidłach oświetlonych witrażem, przedstawiającym św. Michała Archanioła. Z prawej i lewej strony kasy biletowe, w głębi kasy pakunkowe, z boków dwa korytarze, prowadzące na prawo do poczekalni i restauracyi III. klasy, a na lewo do I. i II. klasy. We wszystkich salach pająki zakopiańskie, w pierwszych klasie nadaje meble empirowe, w drugiej kryte tylną skórą.

Z poczekalni ziela i westybulu wpada pięć korytarzy do tyłu tuneli, prowadzących na peron. Osobny tunel ma poczta, oraz hala rewizyjna dla przyjeżdżających do Lwowa, która znajduje się na prawem skrzydle gmachu i stanowi pendant do pawilonu cesarskiego, ozdobionego wspomnianym orłem dwugłowym na skrzydle lewem.

Peron przykryty jest żelazną halą, a podzielony jest tak, aby o ile możności, ruchowi 76 pociągów osobowych, przychodzących i odchodzących dziennie ze Lwowa, nadać proste i jasne koryto, którego rozkład i logikę ułatwić mają unieszczone wszędzie napisy.

P. Wierzbicki powiedział może sobie, że lwowski dworzec kolejowy udało mu się wystawić siłami wyłącznie krajowemi, których nazwiska są:

1. Przedsiębiorstwo murarskie, kamieniarskie, sztukatorskie cieleślskie i betonowe prowadził pp. Lewiński, Sosnowski, Zacharewicz.

2. żelazno-betonowe, systemu Hennebiqua, pp. Sosnowski, Zacharewicz.

3. Roboty żelazne p. Gorecki z Krakowa.

4. Konstrukcye żelazne fabryki: Sanocka, Witkowska i Zieleniewskiego z Krakowa.

5. Okucia okien i drzwi firma Daschek ze Lwowa.

6. Poręcze do schodów i inne mniejsze roboty żelazne pp. Piotrowicz i Schumann ze Lwowa.

kolaje polne,  
kolaje lasowe,  
kolaje linowe,  
kolaje elektryczne,



GENERALNA REPREZENTACJA  
FABRYK KOLEI WĄZKOTOROWYCH ORENSTEIN & KOPPEL

Lwów, ul. Akademicka 1. 8.



kolaje drugorzędne,  
kolaje dojazdowe,  
kolaje przenośne,  
lokomotywy, wago ny.

7. Roboty blacharskie pp. Ciuchciński i Bogdanowicz ze Lwowa.
8. Roboty tapicerskie pp. Tkacz, Primus i Igliski ze Lwowa.
9. Stolarskie pp. Wczelak, Borkowski i Mendes ze Lwowa
10. Podłogi deszczukowe wykonał p. Rosner ze Lwowa
11. Wodociągi, klosety, pp. Chylewski, Hruby i Ska ze Lwowa.
12. Roboty malarskie firma braci Fleck ze Lwowa.
13. Roboty szklarskie p. Majzels i Salz ze Lwowa.
14. Nasypty czterometrowe i wszelkie roboty ziemne po z dworcem pp. Szymberski i Breiter ze Lwowa.

### Jarmark wyrobów krajowych Galicji i Królestwa.

W czasie od 15. czerwca do 15. lipca 1904 urządzi Tow. Oszczędności kobiet „jarmark wyrobów krajowych”.

Komitet podaje że:

Celem jarmarku ma być zgromadzenie artykułów wytwórczości krajowej w systematyczną barwną całość dla ułatwienia ich szerszego zbytu i dla lepszego uświadomienia szerokich warstw ludności miasta i kraju o wartości handlowej i użytkowej krajowych towarów, a wreszcie rozbudzenie większego zainteresowania ogółu dla spraw naszego przemysłu i handlu i informowania szerokich warstw społeczeństwa o stanie naszego przemysłu.

W jarmarku weźmą udział przedewszystkiem działy produkcji codziennego powszechnego użytku tak z działy spożywczego jak i użytkowego.

Dalej wezmą udział wyroby przemysłu z Królestwa i Poznańskiego oraz wyroby przemysłowców naszych osiadłych za granicą.

Celem uniknięcia zarzutu, że instytucja Jarmarku jest szkodliwą dla interesów sfer kupieckich uważa się za bardzo pożądaną, aby zastępstwo handlowe zgłoszonych na jarmark towarów i urządzanie szczegółowych ich kolekcji, pawilonów i t. p. spoczywało w rękach kupców.

Towar zgłoszony i nadesłany na jarmark ma być towarem dobrej jakości, a ceny tegoż nie mogą być wyższe od zwykłych cen targowych tego towaru (en detail) w mieście Lwowa.

Podczas jarmarku urządzone będą atrakcyjne zabawy, gry i pouczające rozrywki jak koncerty, odczyty, zabawy ludowe, panoramy i festyny.

Urządzenie takiego jarmarku, przyczynić się może i do zbytu i do rozwoju produkcji, a szczególnie do wprowadzenia towarów krajowych w handel kupiecki, (nietyko wystawowy) poparcia godnym również jest ustawienie, by zapoczątkował nas z wyrobami przemysłu Królestwa i Poznańskiego.

Byłoby więc bardzo pożądaną, by prócz wytwórczości Galicji i wytwórczości Królestwa przedstawiała się w całej pełni na tym jarmarku.

Może wówczas obudziłyby się jakaś silniejsza refleksja, by mniej skwapliwie przyłapać sposobności wspomaganie importu berlińskiej tandety i wiedeńskiego błichtu.

### W sprawie przemysłu mydlarskiego.

Nasz przemysł mydlarski, który rozwijając się w normalnych warunkach mógłby

z czasem pokryć przynajmniej zapotrzebowanie mydła w Galicji, znajduje się obecnie w bardzo niepomysłnym stanie.

Złożyło się na to wiele okoliczności. Przedewszystkiem przemożna konkurencja krajów zachodnich, a szczególnie najgroźniejszy konkurent Schicht z Aussig, który rozporządza wielkimi kapitałami, całą armią sprytnych agentów, oraz znacznymi przywilejami taryfowymi, a którego wyroby jak stwierdzają fachowcy są o wiele gorsze od krajowych. Oprócz tych konkurencyjnych powodów upadku naszego mydlarstwa ma my jeszcze przyczynę natury wewnętrznej. Łój, niezbędnyjczy surowiec — sprawa — dają namże nasi fabrykanci przeważnie aż z Wiednia, nie mogąc go w dostatecznej ilości i stosownej cenie dostać w kraju.

Taryfy na niezbędny w wielkich ilościach do fabrykacji mydła olej palmowy, są stanowczo za wysokie w stosunku do taryf dla przewozu gotowego produktu z Zachodu do Galicji, co utrwala obcą konkurencję w naszym kraju. Wreszcie do tego szeregu trudności, z jakimi walczycy musi nasz przemysł mydlarski, przyłącza się obecnie groźba nowego podroźnienia produkcji przez nałożenie cla na żywicę w nowej autonomicznej taryfie cłowej.

Dążąc do podniesienia przemysłu mydlarskiego w kraju, wniosk. „Centralny Związek fabryczny” należycy umotywowane przedstawienie opłakanego stanu, w jakim się ta gałęź przemysłu znajduje, do wszystkich starostw w kraju z prośbą — aby nasze władze podatkowo-wymiarowe w większej jak dotąd mierze, uwzględniły niepomysłne położenie przemysłu mydlarskiego.

## Wynalazki i konkursy.

INZ. PROT-RAWICZ.

### Zagadnienie widzenia na odległość.

(C. 4)

W przekształceniu więc prądów elektrycznych na obraz świetlny, leży główna trudność rozwiązania tego problemu; zdaje się więc, że bez pośrednictwa fotografii zadanie to rozwiązać się nie da.

Mówimy — „zdaje się” — albowiem wszystkie wykonywane i opisane w poprzednich artykułach aparaty na to naprowadzają.

Jest jednak jeszcze jedna kwestya, bardzo uwagi godna, jakkolwiek na razie tylko teoretyczna.

Czy nie możnaby jako „kamery fotograficznej” użyć samego oka i fotografować poszczególne uderzenia światła na siatkówce. Purpura siatkówki ocennej jest niezwykle czuła na światło, o wiele czulsza, niż sole srebra lub bromu, a posiada jeszcze te zalety, że fotografem trwa dłużej od 01—05 sekundy i znika.

Od istnienia takiego fotografumu zależy własnie przeniesienie obrazu do świadomości centrów nerwowych, widzimy obraz przez cały czas trwania fotografumu na siatkówce.

Jeśli więc w  $\frac{1}{10}$  sekundy, odfotografujemy wszystkie pola mozaiki oryginału z szeregu takich fotografumów przesyłanych z siatki nadawczej i odbitych na siatkówkę, będziemy mieli wrażenie jednolitego obrazu.

Jeśli z powodu właściwości purpury — obraz po  $\frac{1}{10}$  sekundy zniknie, może być w ten sam sposób ponownie zrucono fotograficznie, tak, iż pozostanie wrażenie o obrazu trwałego.

W ten sposób jest nawet możliwe przesyłanie obrazu przedmiotów będących w ruchu, albowiem i drugi i trzeci i dalszy fotografum zrucono na siatkówkę niekoniecznie muszą być jednakie. Szybko po sobie następujący szereg takich fotografii wywołaliby wyrażne złudzenie przedmiotu będącego w ruchu, jak to ma miejsce np. przy znanym aparacie: „stroboskopie”.

Zagadnienie więc całe zredukowałoby się do sposobu zrużenia telegrafowego obrazu, wprost w kombinacji fal świetlnych na siatkówkę.

Znany pisarz Wells w jednej z swych fantastycznych powieści, („Gdy śpiący się zbudzi”) opisuje taki aparat (naturalnie nie w sposób ścisły). Widok daleko gdzieś rozgrywających się scen przenosi się na płycie w tajemniczej skrzynce i na tej płycie widy oko wszystko to samo, żywe w miniaturowej kopii.

Mimo, iż wynalazcy dotychczas nie trafil na praktycznie zastosować się dający pomysł — nie można powiedzieć o zagadnieniu „widzenia na odległość”: nie możliwe do rozwiązania!

Przeciwie; widzimy zblizanie się polne do celu w szeregu coraz bardziej pomysłowych zastosowań selenu i nie ma wątpliwości, że twący się duch ludzki i ciele techniki współczesnej — w łączności; marzenie to urzeczywistnią.

Wszak marzenia uważane dawniej za szalone, dziś są codzienną rzeczywistością, a więc nie ma nawet podstaw do twierdzenia, że „widzenia na odległość” nie da się urzeczywistnić.

Trzeba tylko wiedzy... pracy... wytrwałości i iskry bożej... geniuszu!

### Konkurs.

Na monografie przemysłu metalowego w Galicji, rozpisuje Komitet wystawy metalowej.

Monografia ta ma obejmować wstep historyczny i opis stanu obecnego, o ile możności z dokładnem datami wielkości produkcji. Ma obejmować opis poszczególnych większych zakładów krajowych, i przemysłowych z zakresu produkcji metalowej w jednym arkuszu druku. Beżicie ona pomieszczona jako wstep do katalogu Wystawy metalowej i drukowana w kilkudziesięciu tysiącach egzemplarzy.

Dla najlepszej pracy przernazca się 150 koron nagrody, a praca ta staje się pod koniec roku 1905 r. własnością komitetu. Termin wnoszenia prac uplywa z dniem 1 lipca 1904 r. Rekopisy wnosić należy pod adresem Komitetu (Kraków, Rynek gł. 6 l. p. Do rekopisu należy dołączyć w opitczetowanym kopercie, opatrzonej odpowiedniem godnem naz., isko i adres autora.

## Pouczenia i przepisy.

### Times is money.

W Anglii — czas to pieniądz — u nas niewiety zasada ta malo jest czynowana. My niezmiernie wiele tracimy czasu na próżno.

Nie mamy tu na myśli owej charakterystycznej beżczynności, z wtych, niemienie wspólnego nie mającej, a której trwałym jak granit symbolem jest u nas najpiękniejszy rozkwit „przemysłu” t. zw. gospodnio-szynkarskiego, mimo powszechnie słatę nędzy.

Idzie nam o marnowanie czasu przy wszelkiej czynności, przy każdej pracy i na

Rok założenia  
1856

# Fabryka gipsu

## Józefy Franz i Sýnów

w Lwowie ul. Rzeźnicza 16.

32

Z powodu powiększenia fabryki, potaniały ceny gipsu o 20 halterzy na 100 kilogramach.

każdym miejscu: w domu czy w warsztacie, w sklepie czy w biurze, w hotelu czy szpitalu. Wszędzie gdzie czas jest najdroższym, tam właśnie u nas najwięcej traci się go naprawdę.

Zarówno w prywatnym jak i w publicznym życiu brak nam zawsze czasu do wykonania czynności na to bowiązany i termin ponieważ z jednej strony zbyt dużo marnujemy go na całkiem zbędne działania, z drugiej zaś przy obciążeniu terminowych zapominamy zazwyczaj o tej ogołnej naszej wadzie i stąd wynikają niepunktualność, zalegania, powodujące wiele strat w każdym omal przedsiębiorstwie.

Robotnik akorodowy, czy dzienny co moment przyzwyczajony jest biedz do majstra po wskazówkę, ten zaś z każdą drobnością udaje się do biura po wyjaśnienia, urzędniczy i sam kierownik są w nieustannym ruchu między jednym oddziałem fabryki a drugim.

A istnieją przecież środki bardzo łatwego pozostawienia się bez straty czasu a to za pomocą telefonu, który kosztuje nie wiele i w każdym miejscu z łatwością zastosować się daje.

Każdy guzik od dzwonka elektrycznego można zaopatrzyć mikrotelefonem, za pomocą którego z biura wydawać można rozkazy do wszystkich miejsc, dokąd prowadzą druty dzwonek elektrycznych.

Takie urządzenie nawet do celów prowizorycznych np. na odległość paru kilometrów własnymi siłami każdy wykonać potrafi, gdyż wystarczy według odnośnego wzoru zawieszic na przewodzie aparaty, by mieć pewnie i wygodnie połączenie telefoniczne.

Nietylko jednak w fabrykach, ale w każdym nawet mieszkaniu a zwłaszcza w sklepie, handlach, biurach, hotelach, szpitalach, gdzie służyć bywa odrywana od zajęć dla próżnego biegania po piętrach lub pokojach i dziedzińcach, telefon domowy oddaje wygodne usługi i oszczędza czas, siły i nerwy. A.

### Książka narzędziowa.

(Celem oswobodzenia naszego języka z nazw różnorodnych narzędzi, które wzięte wprost z niemieckiego i przekroczone nader są często używane, pomieszczyamy dla wszystkich przemysłowców, techników i rzemieślników „KSIĄŻKĘ NARZĘDZIOWĄ” ułożoną staraniem Technicznej Szkoły Łódzkiej.) (c. d.)

### I. NARZĘDZIA TOKARSKIE.

Nada (Hoczniki) *razne* Freilandstahl

Nada (Hoczniki) *suwadane* Supportstahl

szdzeracz Schrotstahl

oblocznik Spitzstahl

gładnik Schlichtstahl

wyocznik (kajek) Hakenstahl

skosznik Schistahl

zwojniki Gewindestahl

Nożowiska (nożycki) Bohrwelle

Saręwka Herzklöbe

Sprawdziany

rozsznawiany Schubleere

zwojnicy Schraubeneere

nakretkowy Mutterleere

obrządkowy Kaliberling

trzępiący Kaliberhorn

Uchwył zwyciężający Spanntutter

seanowy (oszpornie) Klemmfutter (C. d. n.)

## Pytania i odpowiedzi.

(Prosimy wszystkich czytelników o współpracownicwo w tym dziale, jakkolwiek o nadsyłanie informacji z kraju.)

Za każde pytanie, mogące obudzić szerze zainteresowanie w dziedzinach teoryj lub praktyki płacimy 1 kor. Za najlepszą odpowiedź płacimy 3 kor. W razie kilku trafnych odpowiedzi, nadejających się do opublikowania

za każdą następną płacimy 1 kor. Uwzględnienie być mogą tylko te pytania, które wpływają do redakcji do chwili ukazania się następnego numeru.

Pytania, na które odpowiedzi nie otrzymamy, drukowane będą czterokrotnie.

## Pytania.

### Pytanie 141.

Ekstrakt z grzybów jadalnych ulega szybkiemu skwaśnieniu — czy nie ma środka, któryby zapobiegał takiemu zepsuciu w zetknięciu się z powietrzem?

### Pytanie 141.

Jaka firma dostarczyć może przemysłowych maszyn do hafu jak np. maszyny do tamburowania („Ktenstisch — Tambourmaschine“) maszyn systemu Heimana i t. p. Kto może udzielić instrukcji do tych maszyn? — czy istnieją jakie podręczniki?

### Pytanie 142.

Czy i gdzie można dostać torf sproszkowany w celach desinfekcyjnych, w większej ilości.

### Pytanie 143.

Ktoby mógł podać dokładne ceny motorów Diesela dla 6, 10 i 30 HP. wedle cenników firm austriackich.

### Pytanie 144.

W której fabryce krajowej możnaby nabyć 10 cm. długich gwóźdźli dla umocowania szyn przy koleje wąskotorowej.

### Pytanie 145.

Kto poda cenę chociażby w przybliżeniu selenu i uranowej blendy — jako też źródła, gdzie możnaby te ciała kupować?

## Odpowiedzi.

### Odpowiedź na pytanie 120.

Odpadki skóry wszelkiego rodzaju mają szerokie zastosowanie jako materiał:

Do fabrykacji kleju — do otrzymywania sztucznej skóry dla wyrobów galanterijnych, do nawozów sztucznych w formie mączki zawierającej od 6 do 10%, azotu.

Klej z odpadków skór przy garbarstwie, rzeźniach, otrzymuje się przez oczyszczanie wapnem, bezwodnikiem siarkowym, lub wapnem bielącym i gotowanie w parze nie przekraczającej 15 cm. (obecnie używają próżniowarów) poczem ekstrahuje się masę kleistą, pozostawiać suszy i miele na mączkę skórną do nawozów.

Cena za 100 kg. kleju skórnego 72 do 96 K, zaś 100 kg. mączki skórnego kosztuje 42 koron.

Sztuczna skóra nosząca różne nazwy, jak papier skórzany, imitację wyrabiają liczne fabryki. Używają odpadki skórzane, dają przy fabrykacji papieru na papkę, za ają klejem lub ekstraktami garbującymi, suszą, przeprowadzają przez walce, powleka ją kilkakrotnie pokostem a na koniec kopalem. (Blizszych informacji udziela co do kosztów instalacji fabrycznych i produkcji, „Chemisch-Techn. Versuchstation für die Lederindustrie Ing. Dr. Maschke, Berlin 24, Oranienburgerstrasse 28.)

### Odpowiedź na pytanie 126

Podkowi do butów wyrabia i dostarcza Towarzystwo kowali w Sułkowicach.

### Odpowiedź na pytanie 129.

Benzyne do celów przemysłowych najtaniej sproszkować można, z kotrejkolwiek rafinerii nafty w Galicyi. Średnica cylindra 2 1/2, konnego motoru benzynowego wynosi

przeciętnie 50—70 mm., zależnie od długości cylindra i ilości obrotów. Rowery mają przeciętnie motory o sile 1 do 3 KP.

Motor Benzynowy zasadniczo w działaniu swem nie różni się niczem od motoru spirytusowego. Ostatni ma większe bezpieczeństwo ruchu, pierwszy jest tańszy.

Inż. B. B.

### Odpowiedź na pytanie 133.

Podręcznik architektury pod tytułem: „Allgemeiner Baurathgeber. — Ein Hand- und Hilfsbuch für Bauherren, Architekten, Bautechniker, Bauhandwerker, Landwirthe und Rechnungsheame von Lothar Abel. z 8 tablicami i kilkunastu rycinami w tekturze. Objętość arkuszy wielki okławk 20. otrzymać można za mojem pośrednictwem I. P. Górski, Posada olchowska.

### Odpowiedź na pytanie 139.

Dla dokładnego obznajomienia się z techniczną stroną sztuki graficznej, podług najnowszego postępu, w poszczególnych jej działach tj. w drzewo i miedzioznictwie, fotodukrow, heliografur, miedzi i cynkotypów i t. d., polecam następujące dzieła.

Kruger — Die Zinkografie, 3 wyd. kor. 3.30.

Husnik — Die Heliographie 2 wyd. kor. 5.—

Toifeil — Handbuch der Chemiegraphie 2 wyd. kor. 3.60.

Welandt — Der Aluminiumdruck (Algraphie) kor. 2.20.

Dzieła te można nabyć za mem pośrednictwem I. P. Górski. Posada olchowska.

## Głosy z kraju.

Od czytelnika w Szczucinie otrzymaliśmy następujące uwagi:

Szanowna Redakcyo!

Zauważyłem niedokrotnie że przemysł galicyjski jakkolwiek dotychczas jest, a właściwie fabrykacji i przemysłowcy nie starają się wyrabiać reklamy dla swoich wyrobów jak w innych krajach n. p. przez ogłaszanie w pismach fachowych, lub też w inny sposób, tak że istniejąca nieraz męcząca fabryka lub zakład przemysłowy znane są tylko w najbliższej okolicy. Z przeczytanego w Przemysłowcu wykazu firm krajowych powzięłem przekonanie że większa część przedsiębiorstw nie stara się firm swoich reklamować i pozostaje mimo dobrego towaru i sumiennego wykonywania różnych robót prawie nie znana.

Co do istniejących w Galicyi fabryk to najwięcej by niejako można nazwać gorzeł (bo kilkaset) i te zbywają prawie zupełnie swój wyrób surowy. — Pomimo tylu gorzeł za słabo u nas jest rozwinięty wyrób likierów, rosolisów, fabryk octu — i za mało jeszcze używany jest spirytus do celów przemysłowych. Drugie miejsce co do fabryk mogłoby zająć browary, które rok rocznie powiększają swoją produkcję i rozmiary swego przedsiębiorstwa, a które mało starają się o reklamę. Obecnie już mamy w kraju piwa nie ustępujące zakrawojom, a pierwsze miejsce z pomiędzy browarów zajmują Okocim (browar światowy) z większych znanych mi browarów zaśługują na wzmiankę browary akcyjne we Lwowie, browar w Żywcu w Krakowie, Krasiczyn, Stanisławowie Przyskackich koło Jasła, Limanowy — Tenycznu i wiele innych parowych browarów — wyrabiających dobrotę piwa.

Dalej zastęgują na wzmiankę fabryki nafty n. p. Akcyjna w Maryampolu koło Gorlic, w Drohobyczu, Kołomyi, Jasła, Li-

buszy, Lipinkach, Chorkówce, Jedliczu, Lwowie, Borystawiu a wiele innych rozrzeszczonych przeważnie w powiecie gorlickim i drohobyckim. Są to przedsiębiorstwa prowadzone na wyższą skalę, a opłacające setki tysięcy podatków. Oprócz nafty wyrabiają fabryki wspomniane różne uboczne produkty np. olej maszynowy, smary — tłuszcze, różnice, benzynę — koks, asfalt parafinę, świece itp. Z odpadków nafty wyrabiają też różne mniejsze fabryczki — przeważnie — oleje, maszynowe smarowidła — maź itd. — mamy też kilka fabryk szwarcu — mydła — świec — prób nieznanych.

Stosunkowo do kraju rolniczego za słabo jest rozwinięty przemysł młynarski, jednakowoż jest kilka większych i mniejszych młynów — jak we Lwowie, Przemysłu, Tarnopolu, Kołomyi — w Sądowej Wiszni, Janowie, Strusowie — Dukli itd.

Z ważniejszych fabryk stolarskich parowych zasługują na wzmiankę bracia Wczelaków we Lwowie i inne mniejsze — w Jasiu urządzona na sposób amerykański wraz z tarakami w Tarnowie i kilka większych warsztatów z pomocniczymi przyrządami. Koszykarstwo stale się rozwija. — Rok rocznie powstaje kilka parowych cegielni — jest przytem wiele fabryk kafl, drenów, da chówek, betonów w różnych okolicach Galicji a niektóre z nich o znacznych rozmiarach; mimoto jednak gdy widzę jak to umiają się reklamować firmy obce; to ośpałość firm naszych na tem polu wydaje mi się ujemną i dla rozwoju naszego przemysłu szkodliwą.

F. B.

### Prośba obywatelska.

Grono osób prywatnych we Lwowie wzięło sobie za zadanie (od sierpnia 1903) czuć nad interesami przemysłu naszego po za zakres działania Związku fabrycznego i Związku przemysłowego, albowiem Związki owe niejednokrotnie krepują się lub muszą się krepować względami, z którymi owe grono prywatne liczyć się nie potrzebuje.

Otóż grono to zwraca się do producentów buraków cukrowych z prośbą, ażeby ci zechcieli pamiętać, że przy kontraktowaniu sprzedaży buraków pierwszeństwo do zakupu mieć winne nasze cukrownie: Przeworsk-Żuczka. Świadomości obowiązku narodowego i ofiarności obywatelska niech im nie pozwoli na przyjęcie choćby nieco wyższych cen od wrogich naszemu przemysłowi cukrowniukrowi: Tłumacz-Łużany. Ze szczególnie gorącą prośbą zwracamy się do producentów Galicji wschodniej, produkujących w obrębie poblizu Łużan, ażeby patriotycznie a skutecznie oprzeć się chcieli zabiegom agentów cukrowni w obrębie poblizu Tłumacza bowiem już w znacznej, a poważnej swej części przeszli w obecnej kampanii kontraktowej na stronę naszych cukrowni. Wykazami imiennymi producentów buraków i uwagami objaśniającymi w tej sprawie nie omlaszamy w swoim czasie podzielić się z publicznością naszą w drodze dzienników.

Nadmieniamy zarazem, że w roku bieżącym (za rok 1903) nie podaliśmy do wiadomości ogólnej tych producentów buraków, którzy popierali wrogie nam cukrownie Tłumacz-Łużany, gdyż stanowisko społeczeństwa naszego w tej sprawie nie było jeszcze sformowane i producenci nasi mogli być myleni wieściami niejasno określającymi sprawę. Obecnie, gdy społeczeństwo całe zgodnie poparło nasz przemysł cukrowy, który zwycięsko wyszedł z kampanii właśnie upływającej, nikt nie może zastąpić się nieznaną rzeczą, a po-

gwałcenie obowiązków w obec ogółu za służy na napiętnowanie.

Lwów.

Za.ra.

### Romuniak.

Z biura wystawy metalowej. Równocześnie z wystawą metalową odbędzie się wystawa okazów dawnego przemysłu metalowego. Będzie to bardzo interesujące uzupełnienie całości obrazu i zdola wzbudzić zajęcie nie tylko w sferach rzemieślniczych i przemysłowych, które bezwzględnie będą korzystać z dawnych wzorów, ale też i amatorów dzieł sztuki i kultury minionych wieków, jak również i w całym naszym społeczeństwie.

## Monografie przemysłów.

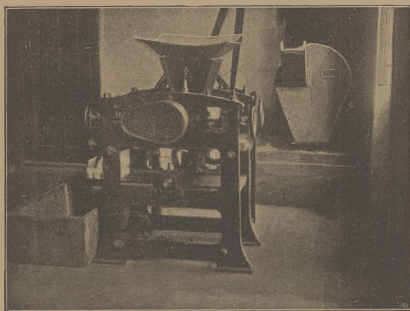
### Lwowska fabryka chemiczna „Tien“.

W listopadzie 1901 r. kiedy to hasła uprzemysłowienia kraju ledwie zaczęły kieł-

trunkowy i atramentowy. Dyrektor ten sam, co i dziś, prowadził ze mną obszerną rozmowę na temat przemysłu krajowego, wyrażał co do fabryki różowe nadzieje, a wreszcie zaznajomił mnie z całym ustrojem i o stosunku współpracowników „Wszystkie moje siły robotnicze — mówił dyrektor — pracują tak, jak dla samych siebie, a nadio każdy wie, że poza tem pracuje dla dobra kraju, dla społeczeństwa. Niema tu przymusu — niema napędzania. Istnieje natomiast koleżeńska życzliwość i uprzejmość jednych dla drugich, a nade wszystko zamiłowanie pracy.

Mam więc nadzieję, że przy takich siłach fabryka wkrótce się podniesie i., jeśli Pan tu jeszcze kiedy zagości, to kto wie, czy będę miał tyle czasu na pogawędkę co dziś...

Personal z każdym dniem wzrasta... O! jest miejsce na nowy gmach! Byłe tylko społeczeństwo nas poparło i zaczęło nasze wyroby nabywać!



Fabryka „Tien“ - MYDLARNIA.

kować na gruncie ogółu naszego społeczeństwa, zwiedziłem fabrykę „Tien“.

W parterowym domu z obszernym podwórzem i ogrodem, nie było machin,

Dwa lata minęły od tej rozmowy i nadzieje Dyrektora ziściły się. Fabryce przy-

były dwa nowe gmachy, gdyż rozszerzono jej działą. Personal liczy zwýż 70, osób



Fabryka „Tien“ - MYDLARNIA.

nie syczały kotły — natomiast odbywała się tam cicha, szybka praca robotnic. Personal liczył wówczas około 25 osób, a fabryka podzielona była na 3 działą: mydlany, opa-

żony i atramentowy. Fabryka podzielona jest obecnie na 5 działów. I tak wyrób środków opatrunkowych zorganizowany jest na wzór najlepszych fabryk zagranicznych, z za-



stosowaniu najnowszych urządzeń, które pozwalają zadość uczynić najnowszym wymaganiom esetyki.

Dział mydlarski zapatrzony jest w maszyny najnowszej konstrukcji i produkuje słynne już w kraju mydła lecznicze i toaletowe. Istnieje dalej dział przetworów farmaceutycznych, jako to plastrów kauczukowych z najrozmaitszymi lekami, maści itd.

W dziale atramentowym produkuje wszelkiego rodzaju atramenty zwykłe i kolorowe, uchodzące obecnie w handlu za najlepsze. Wreszcie przetwory chemiczne stanowią główną gałąź fabryczną. Wyrabia się tu kwasy, przeróżne sole kapielowe, które służą do sporządzania kapieli sztucznych, odpowiadających naturalnym n. p. w Karlsbadzie, Marienbadzie itp. Oprócz tego wyrabia fabryka na wielką skalę dla gmin i rad powiatowych trzciny na myśły polne.

Fabryka dostarcza obecnie swoich wyrobów do wszystkich aptek, szpitali i zakładów w kraju. Atrament i mydła spokać można w każdym sklepie, w każdym prawie domu.

Do rozwoju tego przyczyniło się nie tylko poparcie ze strony społeczeństwa i nie tylko odpowiadające najnowszym wymagom nauki i higieny kierownictwo techniczne, ale głównie oddziaływało tu szczerze, wytrwale współpracownictwo sił robotniczych, w czem znowu zasługa dyrektora.

Najmniejszy udział w przedsiębiorstwie, spłacalny także ratami, wynosi 200 koron, a księga członków zawiera znaczną liczbę nazwisk wybitnych osób w kraju.

K. Króliński.

## Sprawy zawodowe kobiet.

KAZIMIRA BUJWIDOWA.

### Wyszkolenie kobiet.

(Ciąg dalszy)

Taką ogólną odpowiedź daje nam życie.

Widocznie nauczanie nie zawsze jednokowe daje wyniki. Ale na coś zgodzić się trzeba! Jakis system i jakaś norma przyjąć należy. Z przyjęcia jednakże danego systemu, nie wynika wcale, ażeby z rezygnacją system ten uznać za dobry i o żadnych reformach nie myśleć.

Ale w Austrii, a niestety i w Galicji la rezygnacja, ta niezdołność do żadnego wysiłku myślowego zdążającego ku reformom w ogóle, jest również i dla szkolnictwa zabójczą.

Ankieta zwołana przed parą laty we Lwowie dla obmyślenia reformy szkół średnich, nie dała żadnego rezultatu, a długie debaty parlamentarne doprowadziły jedynie do postawienia wniosku o przywrócenie egzaminu z religii przy egzaminie dojrzałości i oświadczenie się parą wsteczników za szkołą wyznaniową. A nie dalej jak przed parą miesiącami w krakowskiej radzie miejskiej jedni z radców z całym bezgranicznym uwielbieniem dla obecnego systemu szkół średnich wyraził się głośno, że żadnych

reform nie pragnie. Podobnie wiedeńskie stowarzyszenie „Mittelschule” które obradowało nad projektem Wilamowitza co do ograniczenia i reformowania w szkołach średnich nauki języka greckiego, uchwalilo jednogłośnie w listopadzie zeszłego roku wśród ogólnego pokłasku wniosek następujący: Stowarzyszenie „Mittelschule” oświadcza się za całą stanowczością przeciw wszelkim próbom bądź to wykluczenia języka greckiego z gimnazjów, bądź też ograniczenia go na korzyść któregokolwiek z języków nowożytnych.

Nic dziwnego, że wobec takiego zdecydowania takiego braku wszelkich wątpliwości u pedagogów, oraz u osób kierujących ustawodawstwem oświatowym, plany szkół naszych tworzą niewzruszoną epokę, która przetrwa zapewne jeszcze wiele pokoleń.

Nie zapominajmy bowiem, że jeszcze średniowieczne wpływy scholastyki pełnią wybitnie plany gimnazjów klasycznych, a zarys organizacyjny dla austriackich szkół średnich wydany przed pół wiekiem, bo w r. 1849 jest dziś z wyjątkiem bardzo drobnych zmian w całości obowiązujący. Jest nam obojętne, że inne kraje już od dość dawna zaprowadziły u siebie jednolitą szkołę średnią. Gimnazja szwedzkie np. posiadają wyższe klasy równoległe, tak zw. linię klasyczną i realną. Egzamini dojrzałości z obydwu linii uprawnia do wstąpienia na wydział teologiczny i prawniczy oraz na oddział matematyczno-przyrodniczy wydziału filozoficznego. Ponieważ zaś matura realnego gimnazjum daje wstęp na humanistyczny oddział filozoficznego wydziału i na medycynę, przeto do żadnego egzaminu państwowego nie jest koniecznie potrzebna matura gimnazjum klasycznego.

Na tych wydziałach uniwersytetu, na których studiach wymagają znajomości języków starożytnych, są urzędzone kursa przygotowawcze.

Kandydaci wychodzący ze szkół realnych, chcący uczęszczać na wydział medyczny zdają dodatkowy egzamin z łaciny, natomiast abiturjenci gimnazjów klasycznych wstępujący na Politechnikę są obowiązani do dodatkowego egzaminu z matematyki. W ten prosty sposób załatwiono kwestyę jednolitej szkoły. W sposób podobny załatwiły te kwestyie odnośnie do kobiet uniwersytety francuskie przyjmujące kobiety na zwyczajne słuchaczki nawet te z nich, które przedłożyły świadectwa zwykłych pensyj żeńskich lub gimnazjów (bez łaciny lub greki) żądając od kandydatek tylko dodatkowego egzaminu z łaciny. (C. d. n.)

## Wykaz wakujących posad z wszelkich gałęzi przemysłu.

Dla poparcia spraw przemysłu krajowego i dla zysku interesowanych, otwieramy niniejszem listy pisma dla wakujących posad. Ogłoszenia ofiarujących posady, jak i poszukujących przyjmujemy bezpłatnie.

Zwracamy się z prośbą do wszystkich fabrykantów i przemysłowców, by poparli naszą inicjatywę przez powiadomienie nas o wakujących posadach.

Upraszamy również wszystkich interesowanych, by bez zwłoki podawali do naszej wiadomości ewentualne odsady miejsc wolnych.

Starających się o posady upraszamy o przesłanie nam odpisu świadectwa (za czyje zostały nie moglibyśmy przyjąć odpowiedzialności), dalej podania adresu (ewentualnie zawiadomienie o zmianie miejsca zamieszkania), oraz o załączenie marki na odpowiedź. *Redakcja.*

Inżynier, mechanik i elektrotechnik z 8-letnią praktyką w obu zawodach, obznajomiony dokładnie jest do stosunkami przemysłowymi kraju z pierwszorzędami, polecaniami i poszukuje posady. Zgłoszenia przyjmuje Redakcja „Przemysłowca” we Lwowie.

Zupełny podmaźrzący murarski, mający dobre świadectwa, poszukuje posady podmaźrzącego, lub też zastępcy kierownika budowy — Wiadomość w administracji Zarządu dla M. D.

Magazynista młody, zdolny z bardzo dobrymi świadectwami, poszukuje posady w zakładach fabrycznych.

Wiadomość dla A. D. w Przemysłowca.

Młody człowiek żonaty, zajęty przez kilka lat w większej fabryce w Galicji jako urzędnik, znający się na pomiarach i wszelkich obliczeniach, poszukuje posady korespondenta, magazyniera, lub t. p. za miernym wynagrodzeniem.

Adres w Przemysłowca dla F. S.

Egzaminowany magazynista oraz ślusarz maszynowy obznajomiony z wszelkimi konstrukcjami maszyn parowych lub rolniczych, szuka posady w kraju.

Wiadomość dla L. B. w Przemysłowca.

Młody człowiek, władający biegle językiem polskim i niemieckim w mowie i piśmie, z egzaminem rządowym rachunkowości naostawowej i kupieckiej, może objąć posadę urzędniczą w przedsiębiorstwie przemysłowym lub handlowym.

Wiadomość dla St. P. w „Przemysłowca”.

Malarz artysta polskimi w dziale technicznym władający językiem niemieckim i ruskim w mowie i piśmie poszukuje posady korespondenta w jakimś biurze przemysłowym lub prywatnym.

Zgłoszenia do „Przemysłowca” dla J. K.

Mentor z pięcioletnią praktyką, do prowadzenia instalacji siłki elektrycznej z silnikami i akumulatorami poszukuje posady za niewielkim wynagrodzeniem.

Wiadomość dla Ludwika w „Przemysłowca”.

Poszukuje posady energiczny mężczyzna w średnim wieku z egzaminem rachunkowości kupieckiej, obznajomiony z manipulacją biurową, pomiarami geometrycznymi, budowlanymi i rysunkami, oraz biegle placmistrz tartakowy, kopalinny i magazynier. Zgłoszenia pod E. B. 45 w „Przemysłowca”.

Włociszony technik leśny — geometra poszukuje posady zastępcy geometry cywilnego lub w przedsiębiorstwie.

Zgłoszenia pod A. W. S. 18.

## Komplety „Przemysłowca”

z poprzedniego kwartału są do nabycia.

Prócz bogatej treści w dzialech kroniki, wyznań, wydań i odpowiedzi, poseń i przepisów; pomieszczone są większe artykuły w sprawach żywności techniki i przemysłu jako to:

Organizacja i zarząd przedsiębiorstwa (Inż. E. Hauswald, prof. Politechniki).

O użytkowaniu sił wodnych w przemyśle (S. O.)

Ważności sklerby (Inż. Dr. Blauth, docent Politechniki).

Reklam w Anglii (B. Jędrzejowski).

Głospolaczo i zbiły węgla krajowego (Inż. M. Turcki).

Słowo do wynalazców (Inż. K. Ossowski, kierownik międzyzawodowego biura patentowego).

O zastosowaniu maszyn rolniczych w gospodarstwie (Prof. S. Pawlik).

Użytkowanie śmieci miejskich na opał (D. Iwanowski).

Czy mamy śrucinę w kraju? (W. Regier).

Handel i jego prawidłowy rozwój (W. Regier).

Centrala elektryczna w Krakowie (Insp. F. Bartonec).

Specjalizacja w przemyśle metalowym (Inż. E. Zielentowski).

Żegluga śródlądowa (Inż. M. Rybczyński).

Drzewa krajowe i sposoby ich użytkowania w przemyśle.

Zagadnienie widzenia na odległość (Inż. Prof. Rawicz).

Szkoly rzemieślnicze dla kobiet (Dr. F. Nossig).





Fabryka portland-cementu  
**Bernard Liban i Spółka**  
 Podgórze-Zonarka  
 pod Krakowem<sup>7</sup>  
 poleca swój produkt pierwszy  
 jakości.

FABRYKA OLEJÓW

**W. Weinpauba**  
 w Horopcu koło Mińszowa

wyrabia oleje różnego gatunku ze śmiecia, mału  
 lnu i t. d. Są one zupełnie czyste bez wszelkich  
 szkodliwych domieszek. Mogą być używane do  
 najdroższych farb, do malowania artystycznych  
 obrazów. (Ofertują loco stacya Mińszowa.) 37



Od N. Roku otwiera się w Warszawie  
 jedyny w tym rodzaju

### Dom Agenturowo-Komisowy

z 84 filiami

w różnych miastach całego Imperyum.

Przyjmuje: Zastępstwa przemysłowe, fa-  
 bryczne, handlowe.

Przyjmuje się: Dostawy produktów i to-  
 warów z Rosji.

Dostarcza: Kapitały na cele przemysłowe.  
 Eksploatuje: Wynałazki i na takowe  
 wyrabia patenta.

**J. Lisowski & Comp.**

ul. Niecała Nr. 4.

28



### Ważne dla interesowanych!

Po cenach najumiarkowańszych i w naj-  
 lepszej jakości sprzedajemy i dostawiamy  
 wszelkie materiały jak również wyroby  
 fabryczne potrzebne do budowy

W zastępstwie dostawiamy „POWIELACZ  
 CIEPŁA” DO PIECÓW kaflowych i ka-  
 myczkowych.

**Spółka Kredytowa budowniczeych**

Lwów, ul. 3-go Maja I. 7. 35

Już został przeprowadzony  
**BAZAR KRAJOWY**

 Kraj. Związku przem.  
 z ulicy Tezalego Maja do  
**Hotelu George'a**

i poleca 65

 świeżo sprowadzone wyroby przemysłu  
 krajowego łankawym względom Szan.  
 P. T. Publiczności.

 Ceny znacząco obniżone.  
 Popierajmy przemysł krajowy!

Premiowana Spółka pszczelarska  
 w BRZESZANACH wysyła za zaliczką  
 franko i z opakowaniem: Miód do  
 jedzenia 5 kg. 6 kor. Miód do picia  
 5 kg. 4 kor. Soryment nasion kwiatu  
 towych (10 gatunków) 2 kor. Nasiona ogo-  
 dowe według zamówień:  
 Zarząd Spółki pszczelarskiej.

### Wiecej światła!

### Wiecej nauki!

Oto hasło każdego  
 narodu, który pra-  
 gnie ścislic!

### Biblioteka Samokształcenia

wychodzi dwa razy na miesiąc objętości 6-9 arkuszy  
 druku każdy tom  
 Redaktor St. Kucharski. Warszawa. Nowy świat 37.  
 Prenumerata kwartalna 2 ruble.

### „KSIĄŻKA”

Miesięcznik poświęcony krytyce i bibliografii polskiej  
 pod kierunkiem literackim ADAMA MAHRBURGA.  
 (Cena roczna rb. 2.)

Czasopisma specjalne padają oceny krytyczne  
 książek tylko w zakresie specjalności swojej, czasopi-  
 sma ogólnie zamieszczają oceny dzieł tylko przygodnie,  
 bez rozróżzeń i możności systematycznego wyzergry-  
 wania. „Książka” jest jedynym organem polskim spe-  
 cjalnie poświęconym systematycznej krytyce plamie-  
 nictwa bieżącego, zapoznać się ze wszystkim, co go  
 z jakiegokolwiek względów zajmuje organ taki, jak  
 „Książka” jest niezastąpionym. Próbną numeru otrzyma-  
 ć można w każdej księgarni oraz w wydawców księgarsk  
 E. WENDI i Ska w Warszawie Krakowskie Przedm. 19

### Przegląd Górniczo-Hutniczy.

Czasopismo poświęcone sprawom przemysłu górnictwa i  
 hutniczego (ze szczególnym uwzględnieniem przemysłu  
 górnictwa i hutniczego w Królestwie Polskiem).

Wychodzi 1 i 15. każdego miesiąca.  
 Przeplata z przesyłką pocztową rocznie rub. 12. pół-  
 rocznie rub. 6, kwartalnie rub. 3.

Adres Redakcyi: Dąbrowa (gubernia Piotrkowska)  
 Wydawca Stanisław Ciecchanowski, Redaktor  
 Mieczysław Grabiński.

Wychodzi we Lwowie już rok XVII-ty:  
**„Gorzelnik”** Organ poświęcony  
 polsk. przemysłowi gorzeln.  
 Cena prenumeraty w Austro-Węgrzech: rocznie  
 12 kor., półrocznie 6 koron, kwartalnie 3 koron.  
 Wychodzi 1-go i 15-go każdego miesiąca.

o wszystkich cegielni.  
 Cenniki i próbki cegieł fasadowych (maszyno-  
 wych) nadsyłać pod adresem Inż budowniczey  
 A. Zacharyewicz Kasielkowa — Lwów.

### FOTOGRAFICZNE Aparaty.

I wszelkie przybory  
 używane do fotografii  
 (zeta. dobrotowej jakości — po cenach  
 umiarkowanych polecają.)

**WŁ. BORZEMSKI**  
 Lwów, TEATRALNA 7.

Panna z dzieżą praktykę poszukuje posady  
 do samodzielnego prowadzenia sklepu  
 korennego.  
 Adres: w. Gładowska Stryj. ulica Bo-  
 chwowska liczb 29.

**TORF**  
 Olepszone kopaczki do torfu  
 można każdej chwili oglądać  
**STUPNIKI FR. --- Lwów, Żółkiewska 79.**

**JULIAN TOKAR**  
 KONCES. ZAKŁAD INSTALACYJNY  
 28 projektuje i wykonuje  
 Centralne ogrzewania, Węzłociągi i Gaz  
 ORAZ  
 Pompy, Pralnie, Suszarnie, Wentylacje,  
 basznie, basznieki, Rozety także Ozono-  
 ci elektryczne, Gromochrony i t. d.  
**Kraków, Radziwiłłowska 1. 24.**  
 Najlepsze świadectwa za dotychczasowe  
 wykonania. — Najniższe ceny. 2

„Glazuryzna”  
 zb. patent.

Wyniszczenie grzyb. Ouszczenie kościołów,  
 zakrytych, pałaców (najgrubszych murów)  
 i mieszkań także bez odbijania tynku. (Wy-  
 konane roboty u J. E. Hr. Badeniewiczy,  
 Wgo Dra Strynowskiego, Wgo Ludwiga  
 Wgo Sussmanna etc. etc.) Istotna gwaran-  
 cya. Przesyłka próbna 5 kor. Zgłoszenia  
 Biuro fabryki „GLAZURYNA” Lwów,  
 Łyczewska 22.

Największy od tego stulecia jest  
 ZEBAREK KIESZONKOWY „OIOR” na  
 minule wyregulowany z bardzo jasno  
 świejącym cyfrybiałem 21 x 25 et.  
 ten sam w pięknie ozdobnej kopercie  
 31 x 35 et., ten sam w ozdobnej kop-  
 ercie 37 x 35. Ładuszek młotowy lub  
 lub połączony z pięknym brokiem  
 lub kompasem 45 et.

W razie nieopodobań się zwracać pieniądze. —  
 Na zadanie wysyłam wielki cennik zegarów, zegarków,  
 wyrobów jubilerskich, lewarów z chińskiego srebra.  
 Instrumantów muzycznych, narzędzi i przybiorów ze-  
 garmistrowskich z przesyłką iło ilustracyami darmo  
 i opłatnie F. PAMM, Kraków Galicya Zielona 3  
 Rok założenia 1852. 47

Agencja Francusko Polska w Paryżu.

Oddział w Ternowie poleca P. T.  
 Fabrykantom, Przemysłowcom, Kup-  
 com etc. wspaniałe reklamowane  
 kalendarze i afisze ściennie w naj-  
 lepszym francuskim smaku — po  
 niskich cenach. — Wzory na żądanie wysyła. 28

### Sokolnicki & Wiśniewski

BIURO ELEKTROTECHNICZNE

Akademicka 18.

WŁÓW.

Telefon Nr. 665.

Adres dla depesz: Grom, Lwów

Zakład dla budowy wszelkich urządzeń elektrycznych

Racjonalna instalacja motorów elektrycznych dla fabryk i przedsiębiorstw.

Skład artykułów elektrotechnicznych.

Projekty, porady techniczne i kosztorysy bezpłatnie.