

# PRZEMYSŁOWIEC

E DĄBROWA

## Drzewiecki & Jeziorański

INŻYNIEROWIE

Fabryka przyrządów ogrzewania centraln. i Biuro konstrukcyjno-techniczne

Przedsiębiorstwo koncesyonowane przez Magistrat Król. stoł. miasta Krakowa L. 76.770/903 III.

Adres: Warszawa, Aleje Jerozolimskie Nr. 85. (dom własny).

Adres telegraficzny: Warszawa Drzewiecki Jeziorański.

Wodociągi i Kanalizacje. ❄ Ogrzewania centralne i Wentylacje. ❄ Urządzenia gazowe.

Firma wykonała w ciągu **jedonastu lat** działalności około 1000 instalacyj.

65



### Fabryka Maszyn i Odlewnia

Księcia A. LUBOMIRSKIEGO we Lwowie

Lwów-Podzamecze ul. Św. Marcina 11.

Adres dla telegramów: SRENIAWA-LWÓW.— Telefon 559. — Konto poczt. Kasy Oszczęd. 867201.

Wykonywa wszelkie roboty, wchodzące w zakres przemysłu maszynowego:

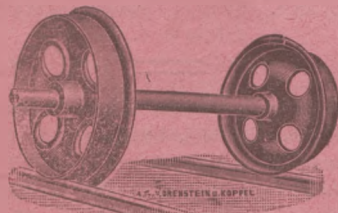
1. Urządzenia, rekonstrukcje i reperacje gorzelń, browarów, młynów, tartaków, cegielń i innych zakładów przemysłowych.
2. Kotły parowe, konstrukcje żelazne, rezerwoary i wszelkie inne roboty kotlarskie.
3. Jako specjalność: transmisje o kołach pasowych, formowanych maszynowo, wykonane przy pomocy maszyn specjalnych.
4. Odlewy żelazne z własnych i nadestanych modeli od najlżejszych do 5000 kg. wagi. Odlewnia zaopatrzona w najnowsze maszyny do formowania, daje nam możliwość zadowolnić najostrejsze wymagania odbiorców naszych.

Prosimy o zwrócenie uwagi na markę ochronną na wyrobach naszych.

57

### ORENSTEIN i KOPPEL

Fabryki kolei wąskotorowych i lokomotyw



BIURO:

Lwów

Pasaż Mikolascha



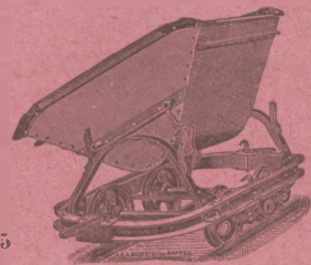
Składy:

ul. Grodecka 127.

Telefon Nr. 594.

URZĄDZAJĄ I DOSTARCZAJĄ

65



Koleje polne, lasowe, oraz dla celów przemysłowych, do ruchu ręcznego, konnego, parowego i elektrycznego. Słłaty amortyzacyjne. Słłaty amortyzacyjne.  
 Koleje linowe — Koleje elektryczne — Koleje przenośne — Koleje drugorzędne —  
 Koleje dojazdowe — Lokomotywy — Wózki — Bagiey ręczne i parowe.

Wynajmuje kompletnie urządzone koleje. Roboty przedwstępne, trasowanie.

# Patenty

na wynalazki

wyjednywa 15

**Kazimierz Ossowski**

**Biuro patentowe**

Petersburg, Wozniesieńskijskiy pro-  
spekt 3. Berlin Potsdamerstr. 3.  
65

Poszukuje się wody o sile  
30—40 koni w pobliżu  
stacyi kolejowej.

Blizsza wiadomosc w A-  
dministracyi Przemyslowca.

## Wilgoć i grzyby

najsilniejsze wyniszczą w zu-  
pełności

### GLAZURYNA.

Osuszenie kościołów, pała-  
ców i mieszkań wykonuje  
się od szeregu lat z najlep-  
szym skutkiem i gwarancją.

### Płyty słomiane niepalne

jako ochrona ścian od zimna  
i ściany działowe.

Zgłoszenia :

Biuro fabryki „GLAZURYNY“

Lwów, Łyczakowska 22.

Przesyłki próbne (grzyb) 6  
i (wilgoć) 5.

## Przegląd - Techniczny

Tygodnik poświęcony sprawom techniki  
i przemysłu.

Adres Redakcyi i Administr.:  
Warszawa, Włodzimirska 3.

### PRZEDPŁATA:

W Warszawie: rocznie 10 rub.,  
półrocz. 5 rub., kwartalnie 2-50  
rub.; z przesyłką rocz. 12—, pół-  
rocz. 6—, kwart. 3— Numer  
pojedynczy 30 kop.

### CENA OGŁOSZEŃ:

Jednorazowo za całą stronę rb.  
13, za półstr. 8—, za ćwierć  
str. 4—, za jedną ósmą 2-50,  
za jedną szesnastą rub. 1-50.

## Sokolnicki & Wiśniewski

Biuro elektrotechniczne

Lwów, Akademicka 18. Kraków, pl. Maryacki 9.

Adres telegraficzny: Grom, Lwów. — Grom, Kraków.

Pierwszy zakład kraj. dla budowy wszelkich urządzeń elektrycznych

WŁASNE WARSZTATY ELEKTROMECHANICZNE.

Składy artykułów elektrotechnicznych.

Budowa kompletnych stacyi elektrycznych. Wyzyskiwanie sił wodnych do wy-  
tworzenia energii elektrycznej i zastosowania jej w przemyśle i gospodarstwach  
rolnych. — Większość znaczniejszych urządzeń elektrycznych w Galicyi od roku 1903  
wykonała firma Sokolnicki & Wiśniewski.

Projekty, kosztorysy i porady techniczne bezpłatnie. 65

Wodociągi dla miast, miasteczek, zakładów publicznych  
i domów prywatnych

8 buduje 5

## Zygmunt Rodakowski

PRZEDSIĘBIORSTWO BUDOWY WODOCIĄGÓW 65

dawniej biuro instalacyjne „Towarzystwa Akc. dla przedsiębiorstw elektrycznych,  
wodociągów i kanalizacyi“.

Wykonuje wszelkie poszukiwania za wodą, plany i projekty wodociągowe, ujęcia  
źródeł i wiercenia lub kopania studzien, całkowite wodociągi miejskie, zupełne insta-  
lacje wodociągowe w gmachach publicznych i prywatnych, klozety, łazienki od naj-  
prostszych do najwykwintniejszych, cyrkulacje wody gorącej, odpływy i kanalizacje.

Materyał doborowy. — Wykonanie wzorowe — Ceny umiarkowane.

## Kolejki wązkotorowe

do eksploatacyi lasu i torfu, dla cegielni, tartaków, cukrowni,  
gospodarstw rolnych, przedsiębiorców budowlanych i t. p.

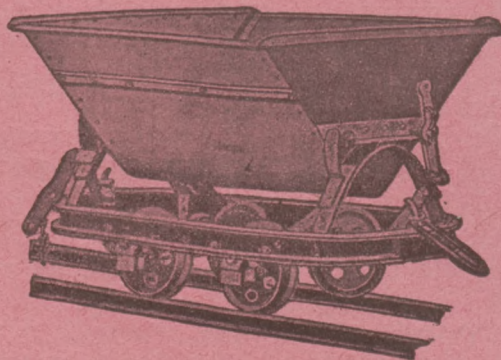
9 dostarcza i urządza 24

### E. Giełdziński, Lwów

ul. Jagiellońska 1. 3. (w gmachu wiedeńskiego Banku Związk.)

### Kupno i najem.

Lokomotywy, szyny, tory przenośne i stałe, wózki rozmaitej konstrukcyi,  
tarcze obrotowe, rozjazdy, złożenia osiowe, koła, łożyska, śruby, lasze, gwoździejki i t. p.



Wynajmuje koleje kompl. urzą-  
dzone. Katalogi, kosztorysy i ry-  
sunki na żądanie darmo i opłatnie.  
Nowy i używany materyał, jakoteż  
części zapasowe zawsze na skła-  
dzie. Specyalny oddział dla maszyn  
i klozetów toriowych.

75/2

# Co i gdzie wyrabia się w kraju?

Umieszczenie w każdym numerze przez rok cały za jeden wiersz 5 kor., półr. 3 kor.

**Aparaty piwne:** (fabryka) J. Friedman, Stryj.

**Asfalt:** papa dachowa, płyty izolacyjne asfaltowe, Skrzypiec i Sp., Tarnów 2. Emil Kuźnicki, Oświęcim, Papa dachowa (płyty izolacyjne asfaltowe).

Giovanni Zuliani i Syn, Lwów. Spółka kraj. budowniczych, Lwów. Sosnowski & Zacharyewicz, Lwów. Krajowa fabryka papy dachowej i produktów terowych, Sina Kurtz, Chrzanów.

H. et A. Lorie, Kraków.

**Artykuły techniczne:** Stanisław Grünberg i Ska, Kraków Rynek 21. (Skład artykułów technicznych, elektrotechnicznych oraz krajowych wyrobów metalowych.)

**Budowlane roboty:** Z. Gościcki, Lwów, Kopernika 17. (wyroby metalowe kąpielowe).

**Broń:** W. Szadkowski i S. Kopczyński, Lwów, pl. Bernardyński 1. 3.

**Browary:** Pierwszy browar w kraju systemu gotowania parą Zygmunta Marsa i Braci w Limanowej.

**Bielizna męska, damska, dla chłopców, dziewcząt i niemowląt** — Wiktor Sedlaczek, Lwów, plac Kapitulny 3.

**Carbolineum:** Emil Kuźnicki, Oświęcim, (Kryształ najlepsza pasowłoka dla dachów pawych).

H. et A. Lorie, Kraków.

**Cement portlandzki:** B. Liban i Sp., Podgórze-Bonarka.

Goleszowska fabryka portland cementu (Roman cement i wapno skaliste)

**Cement drzewny:** (Holzzement) Emil Kuźnicki, Oświęcim.

H. et A. Lorie, Kraków.

**Cementowe wyroby:** Giovanni Zuliani i Syn, Lwów.

H. et A. Lorie, Kraków.

**Chirurgiczne opatrunki:** Fabr. „Tlen“, Lwów.

**Cukry:** Cukiernia Ferdynanda Theuera, Lwów, plac Halicki 12

**Cukierki, bonbony, czekolada, kakao, pierniki, biszkopty i ciasta** wszelkiego rodzaju wyrabia Parowa fabryka cukrów i pierników Brandstädter i Ska we Lwowie.

**Cykorya:** I. Bar. Romaszkan, Horodenka. **Dachówki i dreny:** Bracia Kanarek, Skowierzyn Zbydniów (fabryka dachówek).

**Drut drzewny:** Na zapalki i pudełka. Fabryka w Lubyczy Królewskiej M. Parnasa.

**Elektrotechnika:** Tranda Witold, Przemysł. Domiczek Karol, (Lwów, Sykstuska 23. Skład rowerów).

E. Hausmann Lwów, Pasaż Hausmana. Telefon 303.

**Farbiarnie:** Pierwsza kraj. farbiarnia i pralnia chemiczna Langier i Ska, Lwów.

**Fajanse:** Fabryka w Lubyczy Królewskiej M. Parnasa (naczynia fajansowe i cegły ogniotrwałe).

**Gorzelniane urządzenia:** Bracia Bartik, Tarnów.

**Gwoździe Sułkowickie do szyn:** E. Giełdziński, fabryka kolejek wazkotorowych. Lwów, Jagiellońska 3. Patrz inserat str. 2.

**Harmonium:** Pierwszy jedyny wyrób harmonium nożnego amerykańskiego

(sawkowego), Rudolf Haase, Lwów, Pijarów 7.

**Instalacje:** (wodociągi, kanalizacja, centralnie ogrzewanie i wentylacja, dalej łaźnie mechaniczne, pralnie i suszarnie) Inż. Leonard Nitsch i Sp., Kraków.

Instalacyjny zakład dla centralnych ogrzewań, wodociągów i gazu, Julian Tokar, Kraków (Radziwiłłowska).

Chylewski, Hruby i Ska, dawniej. Wł. Niemeksza. Lwów, Kopernika 15 a. Bracia Bartik, Tarnów.

A. Lów i Ska Lwów, Kollątaja (patrz anons).

**Introligatorskie wyroby artystyczne:** S. Astandt, Lwów, ul. Słoneczna 7.

**Kamień sztuczny:** Fabryka kamienia sztucznego, Lwów.

**Kamieniarskie wyroby:** Trembowla gmina miasta.

**Kamieniołomy:** Trembowla gm. miasta.

**Konserwy z jarzyn i owoców.** Fabryka parowa w Lubyczy Królewskiej M. Parnasa. Ogród handlowy.

**Konserwy mięsne:** Aleksander Sliżyński, Lisko.

**Konfitury:** (sorbety, woda kolońska) M. Gozdawa-Czekońska, Czortków.

**Konstrukcje żelazne:**

E. i L. Zieleniewscy, Kraków.

**Koronki i hafty:** Krzyżanowska Aniela, Oświęcim.

**Koldry** Wiktor Sedlaczek, Lwów, plac Kapitulny 3.

**Kotły parowe:** E. i L. Zieleniewscy, Kraków.

**Korki i smołki:** Z. Blaustein, Lwów, Kazimierzowska 17.

**Lampy:** Chylewski, Hruby i Ska, Lwów, patent. naftowe światło żarowe.

**Likiery i rozolisy:** Fabryka likierów i rumu (rafinerya spirytusu) K. Hr. Drohojowskiego w Bolanowicach.

Dawid i Józef Walosecy w Stryju (rafinerya spirytusu i fabryka rumu).

**Liny i powrozy:** Towarzystwo powroźnicze w Radymnie:

a) dla przemysłu fabrycznego pasy do maszyn, wszelkie sznury, liny druciane, liny konopne dla gorzelni.

b) dla gospodarstwa domowego: sznury dla wieszania bielizny i rebsznury do stolów.

c) dla gospodarstwa rolnego: postronki, lejce, szleje, kantary i tp.

d) dla myślistwa i rybołówstwa: sieci do polowania, włoki, wędzierze.

**Marynaty:** F. Jachzel, Biała (wyrób sardynek, moskale).

**Maszyny:** Chylewski Hruby i Ska, Lwów, Kotły parowe. Browary, Młyny, Tarkaki, Motory ropne, gazowe.

E. i L. Zieleniewscy, Kraków.

**MOTORY WYBUCHOWE,** budowa młynów i urządzeń przemysłowych Leon Heller, Lwów, Grodecka 35.

**Maszyny i narzędzia rolnicze:** Józef Szaynok, Rzeszów. Biuro techniczne. Bracia Bartik, Tarnów.

Marek Feuerstein, Lwów, ul. Grodecka 1. 51.

**Młyny:** Józef Szaynok, Rzeszów. Biuro techniczne.

Bracia Bartik, Tarnów. Leopold Herman, biuro techniczne, Lwów, ul. Grodecka 14 a. (młyny motorowe, motory i lokomobile).

**Meblowe roboty:** Eisenbart Teodor, Lwów (zakop.). Towarzystwo stolarzy w Kalwaryi

Zebrzydowskiej (skład komis. w Krakowie).

**Mlechy:** Marek Feuerstein, Lwów, Grodecka 51. (pierwsza fabryka galicyjska).

**Miody:** Miód patoka, miód pitny, wosk, narzędzia i przybory pszczelarskie Spółka pszczelarska w Brzeżanach.

**Metalowe wyroby:** E. Wajdowski i Synowie, Lwów, Bema 17.

**Mydło jedrne:** Pierwsza galicyjska parowa fabryka mydła Szymon Munk Zywiec.

**Naczynia emalowane:** Pierwsza gal. fabryka E. H. Friedmanna i Ski, Kraków-Dębni.

**Odlewnie i konstrukcje żelazne:** E. i L. Zieleniewscy, Kraków.

Jan Wehrstein Stryj, fabryka kujnej leizny (Tempergus),

Bracia Bartik, Tarnów. W. Podhorodecki i Ska, ul. Polna 51.

(wszelkie odlewy ze stali, żelaza i metalu, leizna kowalna — Tempergus).

Fabryka armatur, pomp inż. Karola Rudolphiego i Ski w Trzebinie.

Fabryka Ks. A. Lubomirskiego, Lwów, Marcina 1. 11.

Bochenkiewicz Rafał, Gorlice wyrabia wszelkie odlewy maszynowe i budowlane.

**Odlewy metalowe:** E. Wajdowski i Synowie, Lwów, Bema 17.

**Ogrodzenia siatkowe** altany, werandy, i poręcze drogowe z rur stalowych jako nowość, praktyczne tanie i trwałe Józef Rossmannith Nowy Sącz.

**Ołowiane wyroby, plomby, płyty etc.** Stanisław i Stefan Drzewiczy w Przemysłu ul. Węgierska 60.

**Ołówki:** Majewski, Warszawa.

**Organy kościelne i harmonium:** Wyrób organów kościelnych i harmonium, Rudolf Haase, Lwów, Pijarów 7.

**Osuszanie murów:** F. Mossoczy, Lwów Łyczakowska 22.

Grabowski, budown. Kraków, Gołębia 14. (sposobem patent. bez plam, kanalizacyjne budynków, izolacje murów)

**Pasy maszynowe:** (fabryka) Seweryn. Patzan, Zywiec.

**Pieco kafflowe:** P. Swistek, Przemysł, Lipowa. — Julia Duda, Jarosław. (Fabryka).

**Pieczenie:** A. Garfunkel, Lwów, ul. Karola Ludwika 2.

**Pilniki:** Jan Sądół, Kraków, plac Matejki 4. — Bracia Bartik, Tarnów.

**Powozy:** Siwiński Wład., Stanisławów.

**Pończoszkarskie wyroby:** Bobrowska w Jaremczu.

**Plótna** Wiktor Sedlaczek, Lwów, plac Kapitulny 3.

**Pościele** Wiktor Sedlaczek, Lwów, plac Kapitulny 3.

**Prasy olejne, pompy wodne** (fabryka) J. Friedmann, Stryj.

**Pompy:** (studnie) E. i L. Zieleniewscy, Kraków.

Inż. Leonard Nitsch i Ska, Kraków.

**Przyrządy gimnastyczne:** Józef Szaynok, Rzeszów. Biuro techniczne.

**Rękawiczki i bandaże:** L. Kozub, Drohobycz, Rynek 30.

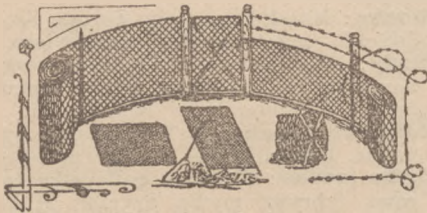
**Rzeźbiarskie wyroby z drzewa:** Tadeusz Sokulski Lwów, Łyczakowska 54, (ołtarze, ambony itp. roboty snycerskie, pozłotnicze, ozdobne, odnawianie).

**Siatki żelazne** ogrodzenia siatkowe altany, werandy i poręcze drogowe z rur stalowych, jako nowości praktyczne tanie i trwałe Józef Rossmannith Nowy Sącz.

**Sikawki:** Bracia Bartik, Tarnów.

**Siuserskie wyroby:** Spadkobiercy J. Górniaka w Przemysłu.

**Siatki żelazne,** meble i konstrukcje schodów żelaznych, wykonuje fabryka Józefa Goreckiego, Kraków.



**Stomienne maty i materace:** Fabryka „Hygiea“ J. Wojciechowski p. Kołomyja

**Story do okien** płócienne, patyczkowe i deszczułkowe Władysław Adamski, Lwów, Sobieskiego 4.

**Studnie:** Bracia Bartik, Tarnów.

Inż. Leonard Nitsch i Ska Kraków. Chylewski Hruby i Ska, Lwów, Wiercenia studziń, ustawiania pomp.

**Światło:** Chylewski Hruby i Ska, Lwów, Patent. naftowe światło żarowe, gaz powietrzny, motory ropne do oświetlenia elektrycznego.

**Tablice emaliowane** z napisem wszelkiego rodzaju wykonuje Pierwsza galicyjska fabryka E. H. Friedmanna i Ski, Kraków-Dębniaki.

**Tapety:** W. Adamski, Lwów.

**Tartaki:** Chylewski, Hruby i Ska, Lwów.

**Tkackie wyroby:** Jan Kopciński, Kęty, (sukna i koce).

Michał Mięśowicz Korczyzna obok Krosna. Tkalnia płócien i skład wysyłkowy (wyroby z najlepszego przędzy). Marcin Brzęk. Błażowa, wyrób lnianych i bawełnianych tkanin.

Bobrowska, wyrabia z sukna krajowego serdaki, guńki w Jaremczu.

Tow. tkackie w Glinianach.

**Transmisje:** W. Podhorodecki i Ska, Lwów, Polna 51. (wały transmisyjne, łożyska, sprzęgacze, koła pasowe i zębate i t. p.)

**Tutki:** K. Primus, Lwów.

**Urządzenia mechaniczne** cegielni i fabryka dachówek Józef Szaynok, Rzeszów. Biuro techniczne.

**Waseliney:** Jan Michnik, Bochnia (oleje maszynowe).

**Wody mineralne:** Rząca i Chmurski, Kraków.

**Wyroby brązownicze** i sprzęty kościelne S. Wilezyński, Lwów, Trybunalska 6.

**Witraże i mozaiki szklane** W. Ekielski i A. Tuch. Kraków, Wolska 31.

**Zabawki klockowe** (fabryka) Z. Janikowski. Kraków, Garbarska 5.

**Zegary wieżowe** najno wszej konstrukcji i w różnych wielkościach M. Mięśowicza w Krośnie.

## OGŁOSZENIA

### „Przyroda“

pismo tygodniowe, ilustrowane, poświęcone uprzedzeniu wiedzy przyrodniczej z szerokim uwzględnieniem geografii. — Administracja „Przyrody“ w Księgarni Naukowej — Warszawa, ulica Krucza 44.

### „Architekt“

miesięcznik poświęcony architekturze, budownictwu i przemysłowi artystycznemu

wychodzi w Krakowie raz na miesiąc, w zeszytach ozdobionych licznymi ilustracjami i tablicami rysunkowymi.

Przedpłata rocznie 20 R., 10 rb., 20 m., lub 30 fr. — Pojedynczy zeszyt 2 R., 1 rb., 2 m., lub 3 fr.

Dla członków polskich Towarzystw technicznych o 20% taniej.

Kraków, ul. Zgoda 1.

Rządowo  uprawniona

### Fabryka wód mineralnych

sztucznych i specjalnie leczniczych

37 pod firmą 14

### K. Rząca i Chmurski

w Krakowie, ul. św. Gertrudy 4.

wyrabia pod kontrolą Komisji przemysłowej Tow. lek. Krak. polecane przez toż Towarz.

### Wody mineralne

odpowiadające składem chemicznym wodom: Bilińskiej, Gieshüblerskiej, Selterskiej, Vichy, Marienbadzkiej, Hamburg, Kissingen tudzież

### specjalnie lecznicze

jak: litową, bromową, jodową, żelazistą, kwaśną, oraz wody lecznicze normalne z przepisu prof. Jaworskiego.

Sprzedż cząstkowa w aptekach i drogueryach.

Cenniki na żądanie franco.

Główny skład 65

we Lwowie w aptecce J. Wiewiórskiego ul. Halicka 5.

Pismo = = = =  
dla młodzieży

### Wieczory Rodzinne

Tyg. ilustr. dla młodzieży

pod kier. literac. Ig. Balińskiego i p. Bukowieckiej.

**Dwa pisma łącznie:** 1. dla starszej młodzieży, 2. dla dzieci do lat 12. Osobny dodatek książkowy co miesiąc.

Treść: Obrazy z piśmiennictwa i historii polskiej. Artykuły z nauk przyrodniczych, powieści, podróże. Dział dla panienek. Ze szkół uczelni, Konkursa. Rebusy. Zadania itd. W r. 1906 drukują: „Czternastoletni wojownik z r. 1806“. „Wśród Łotyszów“, J. Verne'a. „Historia ludu wiejskiego“. — „Kurs ekonomii politycznej“.

W Warszawie kwart. rb. 1., pocztą rb. 1'25. W Austrii rocznie koron 13. W Niemczech marek 12.

Warszawa, Mazowiecka 10.

Nr. telefonu 157, 179. 14.

## Zakład gazowy miejski

we Lwowie — dostarcza

### Maż pogazową (ter)

wypróbowany środek do ochrony drzewnych materiałów budowl. przeciw gniciu.

PERWSZY ZAKŁAD  
Foto-chemigraficzny  
**E. TRZEMESKIEGO**  
we LWOWIE  
ul. Targowa nr. 7.  
Wskazuje:  
FOTODRUKI, KLISZE  
CYKLOGRAFICZNE  
I MIEDZIOTYPY  
(AUTOTYPIL)  
do celów ilustrowania  
DZIEŁ NAUKOWYCH  
I POWIEŚCIOWYCH  
Inkrety do cenników  
FABRYCZNYCH PRZEMYSŁOWYCH  
I HANDLOWYCH.  
Założony 1868

# PRZEMYSŁOWIEC

TYGODNIK POPULARNY DLA SPRAW TECHNIKI I PRZEMYSŁU

Wychodzi w każdą sobotę rano.

**Przenumerata wynosi:** W AUSTRYI: miesięcznie K 1'20, kwartalnie K 3'50, rocznie K 14'—. W NIEMCZECH: kwartalnie M 3'50, rocznie M 14'—. W KRÓLESTWIE POI SKIEM: kwartalnie koron 4'—, rocznie koron 16'—.

NUMER POJEDYNCZY 40 hal.

**Redakcja i Administracja:** Lwów, ulica Akademicka 1. 26.  
Telefon Nr. 806.

**ZASTĘPSTWO NA KRÓLESTWO:** Księgarnia E. Wende i Sp.  
Warszawa (Krakowskie Przedmieście 9).

**Ogłoszenia:** od miejsca wiersza jednej szpalty drobnym drukiem (petit) 40 hal. Przy zamówieniach kwartalnych lub rocznych znaczny opust. — Pomieszczenie FIRMY w rubryce „Co i gdzie wyrabia się w kraju?” za jeden wiersz na rok cały (52 razy) K 5'—, na pół roku K 3'—.

Przenumeratę przyjmują wszędzie biura dzienników i księgarnie oraz Administracja „PRZEMYSŁOWCA“, Lwów, przy ulicy Akademickiej 1. 26.

PRZEDRUK JEDYNIEM ZA PODANIEM ŹRÓDŁA.

**Redaktor naczelny:** inżynier cywilny **Edmund Libański.**

Na liczne życzenia przemieniamy poprzedni układ w trzy szpalty na dwie, przezco artykuły w poszczególnych działach będą mogły być obszerniejsze a zarazem i dla oka przejrzystsze. Ogłoszenia pozostają niezmienione.

*Administracja.*

## TREŚĆ:

1. **Miasta, mieszczaństwo a przemysł.** — 2. **Sprawy przemysłowe.** Z najnowszych dzieł techniki (*Oskar Aszkenazy*) (c. d.). — 3. **Sprawy techniczne.** Technicy i ich zespolenie wśród rozwoju przemysłu Królestwa (*Inż. Feliks Kucharzewski*). — 4. **Pouczenia i przepisy.** Wyprawa skórek króliczych. — 5. **Głosy z kraju.** Nasze wieczory. — 6. **Przemysł artystyczny.** Piękno w rzemiośle i sztuce stosowanej. — 7. **Sprawy kobiece.** O ogrodnictwie. — 8. **Kronika techniczno-przemysłowa.** Wyzyskanie sił wodnych w Kalifornii. Złoto na Podolu. Kurs zawodowy dla stolarzy. Rząd w sprawie zmniejszenia czasu pracy. Oryginalny sposób oświetlenia wielkich sal. 9. **Nadesłane.** 10. **Z różnych dziedzin.** O zrozumieniu dzieł sztuki (*Zygmunt Łempicki*).

## Miasta, mieszczaństwo a przemysł.

### II.

(Dzisiejszy stan miast — przewaga interesów agrarnych — średniowieczne poglądy — wrzekome popieranie przemysłu — ciężary miast — daty statystyczne o ekonomicznym upadku mieszczaństwa — 1½ miliarda zadłużenia Galicji — degeneracja ludności — harmonia interesów — przemysł jako konieczne „zło“ — gospodarka miast galicyjskich a czeskich — pułapki cel, taryf, traktatów i premii — instytucje wrzekomo przemysłowe, popierają interesy wielkiej własności — dewastacja wywozowa — pół miliona morgów wyrebanych lasów — głosy postępowych agraryuszy o gospodarce na roli — polityczny wpływ miast a reprezentacje miejskie — obrona bankrutującej gospodarki rolnej przez posłów miast — szkodliwe złudzenia — desinfekcja atmosfery politycznej — powszechne głosowanie i ratusze miejskie — *Glaedstone* — nowe życie).

W stuleciu pary i elektryczności, w okresie rozwoju wielkiego przemysłu fabrycznego znamienym rysem miast staje się **demokratyzacja społeczna**. — Od miast, od środowisk przemysłu, sztuki i kultury, wywiera ona swój wpływ na coraz szersze kręgi kraju, podnosząc znaczenie pracy, potrzebę uspołecznienia różnorodnych instytucji, potrzebę zrzeszania się i t. p.

Przemysł pozostaje w najściślejszym związku z życiem miejskim. Widzimy, jak w miastach dzisiejszych skupia się siła ekonomiczna, dalej siła podatkowa (wykażą to daty i u nas) producent miejski przemysłowiec liczyć się musi bardziej z współobywatelą, aniżeli tak zwany rolnik, w miastach znika też zupełnie niewolnicze poczucie poddaństwa a wyrasta poczucie

równości obywatelskiej — domaganie się równości praw i obowiązków.

Rozpatrzmy teraz jak dzieje się w miastach Galicji!

W dobie kiedy to, coraz energiczniej zwracać się muszą usiłowania całego kraju do pracy w dziedzinach przemysłu, wszystkie stronnictwa polityczne przynajmniej muszą, iż hasło „uprzemysłowienia“ jest drogowskazem dla rozwoju ekonomicznego naszego kraju. Przy rozważaniu jednak czynników sprzyjających i wrogich wzrostowi miast, rozwojowi przemysłu, wyłania się dziś obraz wprawdzie odmienny od obrazu czasów minionych, lecz niestety analogiczny.

Przewaga wpływu interesów agrarnych, na krótką metę popartych ze szkodą dla samych interesowanych (jak n. p. swego czasu poparta przez agraryuszy sprawa zniesienia obrotu młewa, która spowodowała upadek wielu przedsiębiorstw rolniczych, młynów) wszechwładne opanowanie najdonioślejszych instytucji dobra publicznego, oświatowych, kredytowych, politycznych przez — mówiąc popularnie — „obszarników“, dla jednostronnego popierania interesów gospodarczych, wyciskają i dziś jak 150 lat temu, smutne piętno ekonomiczne na miastach, na mieszczaństwie.

Zamiast postępować, cofamy się w gospodarce. Konstatować możemy upadek ducha obywatelskiego w miastach, brak interesowania się sprawami dobra ogólnego, a w ślad zatem coraz gorsze położenie ekonomiczne warstw pracujących fizycznie i umysłowo, ro-



Austrii, płaci podatku domowo-klasowego (daty z r. 1903 str. 246, podręcznik Stat. Galicyi.) okragło 3 mil. koron; kwotę stanowiącą 30% uiszczanych z tego tytułu podatku w całej Austrii — opłacany zaś podatek gruntowy Galicyi stanowi 15% tegoż podatku wpływającego z całego państwa.

Mamy więc na ludność miast nałożoną niejako dwa razy wyższą stopę podatkową.

(Ciąg dalszy nastąpi).

## Sprawy przemysłowe

Gskar Aszkenazy.

### Z najnowszych dzieł techniki.

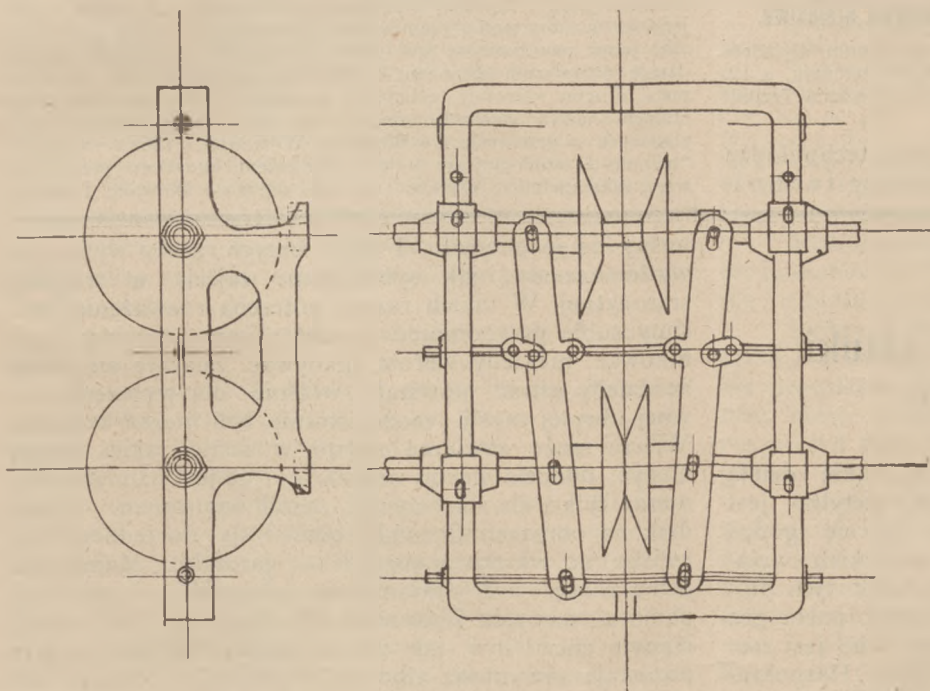
(Wedle okazów światowej wystawy w St. Louis.)

(Ciąg dalszy).

#### Transmisye dla zmiennych chyżości.

specyalność firmy Reeves Pulley Co.

W żadnej maszyneryi nie ma potrzeby dokładnej, czulej i pewnej zmiany chyżości w tym stopniu, jak we fabrykach. Nawet przy użyciu do przerobu materiału tego samego stopnia i wagi, trzeba się zaopatrzyć w od-



Rys. 8. Schemat transmisji dla zmiennych chyżości.

powiednie urządzenia dla zmiany chyżości. Powszechnie używany jest dotychczas *konus*, czyli stożkowe powierzchnie, po których pas przesuwają się wzdłuż osi.

Prócz niewygodności ciągłego zesuwania się pasa zachodzi potrzeba silnego napięcia, które pociąga znów za sobą szybkie zużycie pasa i temsamem większe koszta.

Nadto jednak odbywa się zmiana bardzo powoli a dla zmiany szybkości potrzeba niekiedy do 20 minut czasu osady i użycia znacznej siły (przy ręcznym kółku) robotnika.

Inaczej ma się rzecz w transmisji, o której mowa, nieznanym zaledwie poruszeniem ręki po obwodzie kółka kierującego można w jednej chwili odwrócić chyżości obu osi.

Konstrukcja jest następująca:

Na dwu równoległych osadzonych osiach obracają się dwa koła centralnie osadzone. Każde z nich składa się z 2 tarcz stożkowych, stykających się wierzchołkami stożków w środku osi, tworzących więc wgłębienie w formie litery V, w które to wgłębienie wchodzi łańcuch odpowiednio zbudowany, złożony z ogniw o ścianach bocznych, nachylonych do poziomu pod tym samym kątem, co ramiona stożków. Skutkiem tego powstaje powierzchnia tarcia dostatecznie wielka a odpowiednio do odległości tarcz od siebie łańcuch czyli pas znajduje się na dole, blisko osi lub na górze tuż przy podstawie stożków. Według tego też rośnie lub maleje jego chyżość.

By tarcze owe mogły się oddalać lub zbliżać, są one osadzone na osi a dwa drążki, łączące co 2 tarcze z każdej strony a schodzące się na śrubie gwintowanej w przeciwną stronę zbliżają lub oddalają je od siebie. Stosownie do kierunku obrotu śruby, powodują zbliżenie i oddalenie się tarcz.

Ponieważ przy każdym świdrze, każdej tokarce, każdej niemal pracowni zachodzi potrzeba zmiany chyżości bez wielkich strat, należałoby u nas baczną uwagę zwrócić na to urządzenie.

#### Sprzęgadła tarczowe z drzewa.

W całych Stanach Zjednoczonych używają przeważnie sprzęgadeł zamiast 2 kół, z których jedno osadzone luźnie na osi, a to dla następujących względów. Przy użyciu sprzęgadła pas spoczywa, gdy nie jest w użyciu, nadto nie przesuwają się nigdy. To przesuwanie właśnie niszczy pasy prędko, powodując ich wymianę. Przeciwnie trzeba przy silnym ruchu 1 lub 2 pasów rocznie mniej.

Nadto oszczędza się siły dla obrotu koła luźnego, dla ruchu pasa wreszcie oliwy etc. Te t. zw. *Reeves Clutches* sporządzone są z drzewa i tworzą wraz z drewnianymi kołami skombinowaną konstrukcję. Koła są w tym wypadku tak samo zbudowane, tylko ramiona mają silniejsze, tworzą one silne oparcia dla dźwigni.

Konstrukcja dźwigni taka sama, jak przy innych spójniach tego rodzaju; różnica jest tylko w tarczach, sporządzonych z drzewa i dających się łatwo wymieniać.

„Merkur“

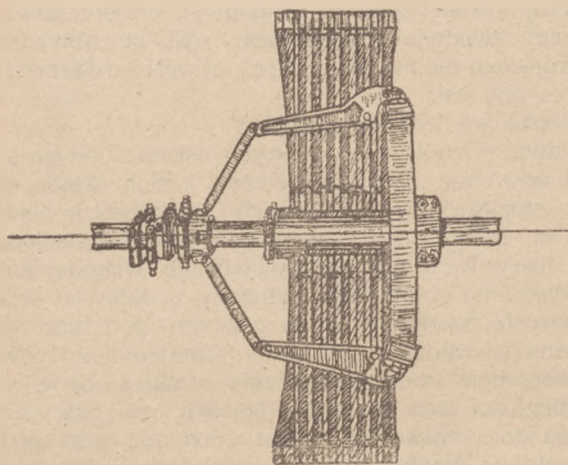
Łwów, ulica Xilińskiego 1. 2.

Poleca znakomite mieszanki herbat.

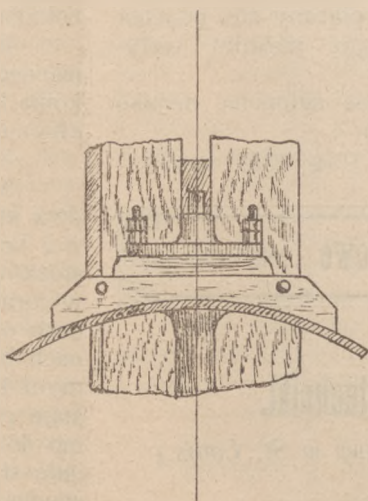
Przesyłki pocztowe od 5 kg. skutecznia się odwrotnie i franco.

Przy niżej wspomnianym elewatorze były też takie sprzęgadła i należało wprost podziwiać spokojny, a cichy ruch całego mechanizmu.

(C. d. n.)



Ryc. 9. Spójnia tarczowa z drzewa.



## Sprawy techniczne

INŻ. FELIKS KUCHARZEWSKI.

### Technicy i ich zespolenie wśród rozwoju przemysłu Królestwa.

(Odczyt, wyłożony 5. grudnia 1905 r., na posiedzeniu Wydziału przyrodników i techników Tow. Przyjaciół Nauk w Poznaniu, a 12. stycznia 1906 r. na posiedzeniu technicznym Stowarzyszenia Techników w Warszawie).

Inżynierowie, budowniczowie, górnicy, technolodzy różnych odcieni, mianujemy się dziś wszyscy techni-

### Z różnych dziedzin.

Zygmunt Lempicki.

## O zrozumieniu dzieł sztuki.

Podług prof. R. M. Meyera.

(Ciąg dalszy).

Jedna rzecz jest pewną. Istnieją takie dzieła sztuki, których rozumowe wyjaśnienie nietylko jest możliwym, ale nawet wskazanem. Na to się godzą wszyscy. Jeśli zaciekli przeciwnicy wszystkich wyjaśnień i tłumaczeń w sztuce chcą odmawiać tym płodom charakteru dzieł sztuki, jest to tylko pusta gra słów. Alegoryczna figura przeciw wtedy tylko jest zrozumiałą, jeśli się wyjaśni alegoryę. Figura Harpokratesa z palcem na ustach, wyrażająca milczenie, dlatego ma tylko sens, kto zna ten gest. Jeśli Kordyanowi, stojącemu na warcie przed komnatą cara zjawiają się postaci, nazwane Strach, Imaginacya, to każdy pojmie ich znaczenie.

Jeśli jednak Słowacki w Królu Duchu pisze: „Ukazał się wid... Piękność... córka słowa...“, to trzeba to dopiero wyjaśnić, jeśli mamy zrozumieć od-

kami, a nazwa ta odnosi się do każdego pracownika stosującego pewien zasób wiadomości z nauk ścisłych do sztuk, rękodzieł i przemysłu. Jakkolwiek nazwa »technik« pojawia się u nas po raz pierwszy <sup>1)</sup> za czasów Staszyca i Lubeckiego, nie można jednak przyjscia na świat technika polskiego odnosić do epoki wprowadzenia do kraju pierwszych związków wielkiego przemysłu. Nasz rodowód sięga dalej w przeszłość!

Pierwsze książki techniczne polskie z XVI i XVII wieku <sup>2)</sup>, dzieje górnictwa krajowego <sup>3)</sup>, wspominające dawnych gwarków i kuźniaków, zrazu cudzoziemców, a później i krajowców, — zebrane dotąd szczegóły o budowniczych, fabrykach i rękodzielnictwach w Polsce <sup>4)</sup>, — wykazują już w dawnych latach ludzi naukowo przygotowanych, pracujących u nas

w różnych gałęziach techniki. Ukazują się oni liczniej za czasów stanisławowskich, kiedy wzięło swój po-

<sup>1)</sup> W programatach Szkoły Przygotowawczej do Instytutu Politechnicznego od r. 1826 jest mowa o »technikach wyższych i niższych«. »Izys Polska« w 1820 (t. I, str. 2) zwała ich jeszcze »technologami«. Czytamy tam bowiem w artykule wstępnym: »Znajomości w kunsztach i rzemiosłach nabywamy dwojakim sposobem, albo przez nauczanie się praktyczne, albo przez rozumowane docho-dzenie. Pierwszym sposobem kształci się rzemieślnik czyli profesjonalista, drugim właściwy technolog i zarządca«. W połowie ubiegłego stulecia nazwa »technik« odnosiła się raczej do podrzędniejszych stanowisk w przemyśle i w Słowniku Wileńskim z 1862 r. czytamy: »technik = trudniący się jakim rzemiosłem, kunsztem, przemysłowicem, rękodzielnikiem«. Wyrazu »technik« nie ma w słowniku Lindego,

nośny ustęp poematu. I wiele innych rzeczy wymagają wytłumaczenia, jak symboliczne zajścia w tragedji starożytnej. W takich razach potrzeba rozważenia, musimy sobie przypomnieć, co nas uczono, musimy kombinować, niekiedy wprost zgadywać. Zdarzyć się może, że dzieło sztuki powstałe właśnie dla wyrażenia pewnej ukrytej myśli, może istotnie być nieraz zagadką. Wiersz może zawierać często w sobie jakieś ukryte aluzje, odnosić się do czegoś, co nie jest nam znanem, nieraz tylko dla akrostychu został napisanym. Gwoździk na obrazach Garofala odnosi się do jednego nazwiska (po włosku gwoździk — garofalo). Mamy zupełną rację, jeśli staramy się odsłonić te rzeczy za pomocą namysłu i rozumowych operacyj, bo malarz i poeta chciał być tak zrozumianym. Główną rzeczą pozostaje sam obraz albo same wiersze. Bo przy alegorycznym dziele — cokolwiek bądź by oznaczała alegorya — głównem pozostaje zawsze pytanie: czem jest ono jako dzieło sztuki? Przy niezliczonej jednak ilości dzieł na to jedynie pytanie wypada nam odpowiedzieć. Pomiędzy wszystkimi tworamii sztuki dzieła alegoryczne nie są liczniejszemi, ani ważniejszemi, jak tych kilku heroldów w wojsku greckim pod Troją, wobec tysięcy bojowników i książąt.

„Merkur“

Śwów, ulica Xilińskiego 1. 2.

Poleca wielki swój wybór win szampańskich i hiszpańskich.

Przesyłki pocztowe od 5 kg. skutecznia się odwrotnie i franco.



czątek polskie czasopiśmiennictwo techniczne, zwracać zaczęto uwagę na przemysł i próbowano kierować ku niemu społeczeństwo. Nie sprzyjały tym usiłowanym burzliwe lata wojen napoleońskich, ale i wtedy, obok Staszica, oddanego głównie sprawom kopalnictwa i hutnictwa, pracowali w innych działach: Aigner, Chodkiewicz, Gutkowski, Kortum, Magier, Radwański, Sapieha, Sierakowski, Sokolnicki, — technicy i ludzie nauki, budzić usiłujący przemysł krajowy<sup>5)</sup>.

Gończo zachęcał młodzież do zawodu technicznego Staszic, przedstawiając w Towarzystwie Przyjaciół Nauk, w początku 1812 r.<sup>6)</sup>, opłakany stan przemysłu. Wyliczywszy leżące odłogiem zasoby kopalniane kraju, sprowadzane z zagranicy metale, przetwory i wyroby, radził młodzieży „doskonalenie się w umiejętnościach dokładnych“, a odciągał od szukania miejsc „po kancelaryach, po tych bezdennych przepaściach naszej młodzieży“. Niestety, dopiero w kilkadziesiąt lat później, twarda konieczność zmusiła nas do pójścia za zdrowymi radami wielkiego obywatela, pierwszego krzewiciela pracy technicznej w kraju.

ani w pierwszym wydaniu niemiecko-polskiego słownika Mrongowiusza z r. 1821. Dopiero trzecie wydanie tego słownika z r. 1854 mieści w sobie przekład: »der Techniker = technik«.

2) Por. F. Kucharzewski: »O początkach piśmiennictwa technicznego w Polsce. Odczyt, wygłoszony na IV. zjeździe techników polskich w Krakowie) 9. września 1899 r. Warszawa 1900.«

3) Por. H. Łabęcki. »Górnictwo w Polsce«, z tomy, Warszawa 1841. Źródło to w dalszych przypiskach oznaczamy: (Ł.).

4) Por. J. Kolaczkowski. »Wiadomość o fabrykach i rękodzielnach w dawnej Polsce.« (Odbitka z »Przeglądu Bibliograficzno-Archeologicznego«). Warszawa 1881. »O architektach i budowniczych w dawnej Polsce« (Odbitka z »Przewodnika Naukowego i Literackiego«), Lwów, 1884.

5) Piotr Aigner, budowniczy dawnego kościoła św. Aleksandra w Warszawie, ulepszał piece cegielniane; Aleksander Chodkiewicz pracował nad różnymi kwestyami z zakresu technologii chemicznej; Wojciech Gutkowski, inż.; redaktor Dziennika Ekonomi-

Wycięte z pośród innych ziem polskich i do odgrywania roli niezależnego państwa zmuszone, Księstwo Warszawskie dążyło do sztucznego stwarzania przemysłu, prawami celnymi z charakterem protekcyjnym i ustanawianiem przywilejów na korzyść osiedlających się cudzoziemców. Ale dopiero za Królestwa kongresowego rozwinęli energiczną działalność w tym kierunku; Mostowski i Staszic<sup>7)</sup>. Z inicjatywy Staszica sprowadzeni zostali wykształceni górnicy z Saksonii i zapoczątkowane odrodzenie kopalń i hut krajowych. W Kielcach ustanowiono główną dyrekcję górnictwa, której naczelnikiem, czyli Oberberghauptmanem, był Jan Ulman. Wzmogła się wytwórczość surowizny, żelaza i cynku, powiększyła znacznie ilość wydobywanego węgla<sup>8)</sup>.

(Przegląd techniczny).

(C. d. n.)

cznego Zamojskiego« — nad budownictwem wiejskim i mechaniką rolniczą; Karol Kortum, z zawodu kupiec, z zamiłowania przyrodnik, brał udział przy zakładaniu fabryki płócien w Łowiczu w roku 1775, a później przy wprowadzaniu nowych miar i wag w kraju; Antoni Magier układał tabelki dla gorzelników; Feliks Radwański (ojciec) wydawał »Dziennik Gospodarski Krakowski«, Aleksander Sapieha zajmował się sprawą miar i kwestyami chemicznymi, ks. Sebastian Sierakowski wydał wspaniałe dzieło o architekturze (Kraków 1852), a ks. Wacław Sierakowski uprawiał budownictwo, mechanikę i prowadził fabrykę sukienką, generał Michał Sokolnicki opracowywał różne kwesty hydrauliczne (por. w »Przegl. Techn.« lub w odbitkach »Czasopiśmiennictwo techniczne polskie przed rokiem 1879«, Warszawa 1903 i »Pomysły techniczne generała Sokolnickiego«, Warszawa 1905).

6) »Roczniki Tow. Przyj. Nauk«, t. IX, str. 278, »Al. Kraushar«, Towarzystwo Przyjaciół Nauk, Księga II, t. 1, str. 273

7) Mostowski był ministrem przesydującym, a Staszic dyrektorem wydziału przemysłu w Komisji Spraw Wewnętrznych.

8) Wytwórczość, w r. 1790 wynosząca: surowizny 120, a żelaza 83 tysiące centnarów polskich, w 1818 wzrosła do 294 i 152, a w 1829 do 400 i 185 tys. cent. Cynku wytapiano od 1817 do 1821 po 5 do 9 tysięcy centnarów, w 1822 — 15, 1823 — 23, 1824 — 54, a w 1827/8 po 70. Węgla kamiennego wydobyto w 1818 — 125, w 1815 — 610, w 1818 — 842 tysiące korcy. (Ł.)

Można więc śmiało pominąć tych kilku pośredników między światem czystej sztuki a wyrozumowaniem odtwarzaniem.

Zapytajmy więc ponownie: jak należy rozumieć dzieło sztuki?

Że istnieje coś takiego, co zwie się głębszym zrozumieniem sztuki, to zdaje się być rzeczą pewną, najlepszym tego dowodem wspomniały sposób, w jaki Goethe tłumaczył »Wieczrę Pańską« Leonarda da Vinci, Vischer utwory Goethego, Jakób Burckhardt i Klaczko całe epoki sztuki. Jak z bogactwa się i rozszerza nasz pogląd, jak pogłębia się nasze pojmowanie i odczuwanie, gdy tacy mężowie nas uczą! Istnieją więc znawcy sztuki w najdosłowniejszym znaczeniu tego słowa, obok tych »rozumiejących się na sztuce«, a że i tu istnieje bystre oko i dokładna obserwacja, dowodem tego dość często niespodziewane odkrycie nieznanych arcydzieł, albo wykrycie długo uznawanych fałszerstw. Tylko, że tych prawdziwych znawców należy dokładnie odróżnić od całej ciżby »rozumiejących się na sztuce«. Jedni z nich nie potrafią nawet odróżnić ordynarnego oleodruku od obrazu Siemiradzkiego a inni tak są krótkowidzący, że zamiast całości obrazu, widzą tylko barwne plamy.

Możemy jednak i tam, gdzie chodzi o prawdziwe zrozumienie dzieł sztuki, odróżnić rozmaite stopniowanie: nie tylko ilościowe, lecz i jakościowe.

Różne drogi bowiem prowadzą do głębi dzieła sztuki, a każdą z nich wyznawcy jej uważają za jedyne prawdziwą. Spróbujmy zbadać każdą z nich i osądzić, która do nich okaże się z najwłaściwszą. Musimy rozpatrzyć dotychczasowe metody, którymi się posługiwano przy objaśnieniu i ocenianiu dzieł sztuki.

Wogóle stosowano sześć metod, które się rozpadają na dwie grupy. Trzy metody wychodzą z ogólnego stanowiska. Opierają się zaś na tej zasadniczej myśli, iż sztuka wogóle jest pewną całością a poszczególne dzieło jest tylko częścią tego wielkiego organizmu i tylko z tego punktu widzenia da się zrozumieć. Są to metody »systematyczne«: alegoryczna, filozoficzna i estetyczna. Druga grupa kładzie nacisk na indywidualność poszczególnego dzieła i stara się go zrozumieć z jego powstania. Są to metody „genetyczne“: historyczna, techniczna i psychologiczna.

Rozważmy każdą z nich.

(Ciąg dalszy na tap.)

„Merkur“

Łwów, ulica Kilińskiego 1. 2.

Poleca swój skład rumu, koniaku francuskiego, oraz likiery krajowe i zagraniczne.

Przesyłki pocztowe od 5 kg. skutecznia się odwrotnie i franco.

## Pouczenia i przepisy

### Wyprawa skórek króliczych.

Skórki królicze najlepiej wyprawiać zaraz po ściągnięciu, gdyż wtedy składniki garbnikowe łatwiej i szybciej przenikają skórę i w nią wsiąkają. Jeżeli jednak nie chce się wyprawiać każdej skórki z osobna — to musi się je wkrótce po ściągnięciu odpowiednio wysuszyć, gdyż w przeciwnym razie skórki się psują i puszczają włos. Skórki wyschną bardzo dobrze, jeżeli się je rozłoży na deszczułce włosami do spodu, silnie naciągnie i przyepnie gwoździkami, albo też jeżeli mamy skórki nie rozcięte na stronie brzusznej — wywróci się je sierścią do środka, wypełni sianem lub słomą i suszy na powietrzu. Na dwa lub trzy dni przed wyprawą należy w ten sposób wysuszone skórki włożyć do wody deszczowej lub rzecznej i moczyć, aż się staną znowu zupełnie miękkie i podatne. Wodę, w której mokną skórki, należy zmieniać w porze letniej rano i wieczór — w zimie zaś co dwa lub trzy dni, stosownie do temperatury.

Skórki świeże moczy się przed wyprawą przez jeden do dwóch dni w świeżej wodzie, poczem usuwa się z nich wszystkie części mięsne, jakoteż części głowy i nieużyteczne części nóg i ogona. Zarówno i z wysuszonych skórek musi się usunąć wszystkie części mięsne, ponieważ one utrudniają przenikanie składników garbnikowych. Jeżeli się ma więcej skórek do oczyszczenia, to najlepiej użyć w tym celu noża garbarskiego, który wielce ułatwia pracę.

Mając tylko kilka sztuk skórek do wyprawy — należy się do niej zabrać w ten sposób: W 1 litrze letniej wody rozpuszczamy 40 gr. soli kuchennej i 200 gr. alunu; roztynem tym nacieramy przy pomocy szczotki lub twardego pędzla wewnętrzne strony skórek, a po dokonaniu tego rozwieszamy skórki w cieniu celem wyschnięcia. Czynność tę można powtórzyć dwa lub trzy razy — zależnie od wytrzymałości skórki. Po wyschnięciu zeszkobuje się ze skórek powstałe kryształki soli — a następnie, aby je uczynić podatnymi i miękkimi — przeciąga się lub trze o brzeg stołu. Aby nadać skórkom połysk i przez to uczynić ich wygląd piękniejszym, posypujemy włosy ciepłym drobnutkiem i delikatnym piaskiem lub też grysem, które przy dłuższym tarcu skórki, rozpuszczają tłuszcz, znajdujący się we włosach. Rzecz prosta, że grysy ani też piasek nie mogą być zbyt gorące, aby nie zniszczyły futerka. Tą metodą garbują skórki do użytku domowego i prywatnego.

W większych przedsiębiorstwach, garbarniach używają nieco innej metody, której główne zasady są następujące: Skóry należycie rozmiękłe wyjmują z wody, wyżynają rozprostowują i wieszają na drążkach, w celu wysuszenia. Następnie kładą po dwie skórki ścianami wewnętrznymi do siebie, natarłszy je poprzednio mieszaniną złożoną z 1 części soli kuchennej i 4 części alunu i posypawszy grysem. Większą ilość w ten sposób złożonych skórek układają w pakiety tak, aby ściany

włosem pokryte zawsze przychodziły do siebie i umieszczają na słońcu. Pakiety obracają codziennie. Po trzech mniej więcej dniach rozwieszają skórki na drążkach i pozostawiają je kilka dni w cieniu celem wyschnięcia. Potem składają znowu w pakiety, przenoszą na miejsce suche i pozostawiają tamże 8 tygodni. Po tym czasie skrapiają ściany wewnętrzne każdej skórki z osobną wodą, układają jak poprzednio, obcierają i przykrywają smołą, by na brzegach nie wysychały. Po kilku znowu dniach — przeciągają skórki o brzeg stołu, aby zupełnie zmiękły, a w końcu przez posypywanie i tarcie ciepłym, delikatnym piaskiem, nadają skórkom połysk.

## Głosy z kraju

### Nasze wieczory.

»Powiedz mi jak przepędzasz wieczór, a ja ci powiem kto jesteś«.

Zdanie powyższe nie jest paradoksem. Jasno, wyraźnie, w krótkich słowach streszcza ono kartę z księgi życia. Dobywamy je stamtąd i stawiamy wprost przed czytelnika, domagając się odpowiedzi.

Z góry zaznaczyć musimy, że nie idzie tu bynajmniej o zachętę do pracy wieczornej. Dzień roboczy handlowca, potrosze unormowany już w wielu specjalnościach, w wielu działach, przekracza jeszcze miarę wytrzymałości nerwów i mózgu przeciętnego osobnika; bezwarunkowo też z chwilą zamknięcia biura, sklepu, kantoru kończyć się powinien. Ci więc, którzy w dalszym ciągu energię krzesać z siebie muszą, eksploatują siły swoje, w sposób rabunkowy, bez względu na jutro. Należy ich szanować: są to męczennicy obowiązku, a przedewszystkiem litować się nad nimi; naśladować zaś tylko w wypadkach twardej, przymusowej konieczności.

Wypoczynek po pracy potrzebny jest każdemu. Domagają się go:

1) Etyka gdyż stanowi ona dobro społeczne, którego jednostki pozbawiać nie należy, ani też ona sama z własnej woli wyrzekać się go nie powinna.

2) Hygiena, ponieważ wypoczynek ochrania zdrowie, łagodzi złe warunki, w jakich praca przeważnie się odbywa, zabezpiecza od wielu chorób z wyczerpania pochodzących.

3) Ekonomia, gdyż on jest podstawą prawidłowej gospodarki społecznej, oszczędzeniem siły ludzkiej, jako wartości i jako olbrzymiego motoru pracy.

Te trzy regulatorki życia mas stoją na straży wypoczynku, niezbędnego dla pracujących nerwów i muskułów, dla sił duchowych i fizycznych w mierze odpowiedniej.

Nie o zużytkowanie czasu w celach zarobkowych idzie nam przeto, nie o poświęcenie godzin wolnych jakimkolwiek zajęciu, chociażby najmniej utrudzającemu, nie o dobytek z nich korzyści materialnej, lecz o przepędzenie.

**W. Primus i S. Jglicki**

Lwów, ul. Jagiellońska 1. 12.

Materje na meble, portiere, firanki, story, dywany, chodniki. Meble do salonów, jadalń, sypialń i t. p.

**Tapety.**

Własna pracownia tapicerska.

Tak, o przepędzenie. Wyraz ten doskonale myśli naszej odpowiada i dokładnie ją tłumaczy. Idzie nam o to, co zwykliśmy określać słowami, budzącemi zdrowie w wielu, którym zjawisko podobne obcem jest:

»Godziny biegną, jak gdyby je kto gonił«. A im prędzej one biegną, im chyżej ulatują, tem większa słodycz z nich wypływa, tem głębsze i pełniejsze bije z nich dla nas źródło siły do trudów, które jutro znowu mamy podjąć.

Jak przepędzamy wieczór!...

Zdobądźmy się na ścisły obrachunek, na spowiedź szczerą i na samosąd sprawiedliwy. Bez pobłażliwości zbytniej, bo ta prawdę nam zasłoni, bez wykrętów, bo te zwykły fakty przeinaczać, odpowiedzmy otwarcie.

Niewielu znajdziemy pewno pośród nas, mówię tu o ogóle mężczyzn pracujących, którzy wieczorem swoimi mogą się pochłubić. Jeśli tak, więc chyba nazbyt dużo wymagamy od ludzi utrudzonych, których zależność gnębi i przygniata, ponieważ czują się zdolnymi do rządzenia, do rozkazywania, a widzą, że nigdy, przynajmniej, ta dana im nie będzie, bo los, reżyser złośliwy, dożywotnio rolę komparsów im wyznaczył. Radziłbyśmy pewno odebrać nieszczęśliwcom chwile wypoczynku, znów przy biurku ich posadzić, książki przed nimi rozłożyć, wzory stenograficzne, mapy puścić, w ruch maszyny do pisania, aby każdy nabywał jakąś częśćkę potrzebnego a nie osiągniętego dotąd uzdolnienia.

Aczkolwiek wieczór taki zaliczamy do godniejszych (dwa przynajmniej w tygodniu wyłącznie nauce poświęcićby należało), intencje nasze sięgają jeszcze wyżej. Pragniemy ojców, mężów, braci do ogniska domowego zaprosić, aby podzielili czas wolny od pracy ze swymi najbliższymi.

Poruszyliśmy bolączkę zadawnioną. Miejmy odwagę otworzyć ją i do dna wysondować.

Nie cofamy się przed tak bolesną operacją. Oby nam Bóg dopomógł wykonać ją pomyślnie i przyczynić się do zagojenia.

Wstęp powyższy nie jest przedmową pisarza rutynowanego. Zamiast dać do myślenia, słówko rzuciwszy, urwać nagle, zaciekawić odsłania z góry cel, do którego zmierzam.

O efekt nie szło mi bynajmniej. Działać za jego pomocą, czy uderzając wprost, czy też potęgując stopniowo siłę wrażeń do najwyższego ich napięcia, to specjalność powieściopisarza, dramaturga, nowelisty. Bez wszelakich akcesoryi, środkami prostemi mam nadzieję trafić do przekonania czytelników.

Każdemu, kto obserwować chce i umie, wpada chyba w oczy fakt, że fizjonomia naszych miast większych, szczególnie zaś Warszawy, od lat kilku podlega zmianom nieoczekiwanym. Za przykładem Niemców, bez względu na odmienne cechy rasy i nawyknięcia narodu, który słynął z domatorstwa i gościnności, życie towarzyskie na ulicę się przeniosło.

Niby w młynie olbrzymim miesza się tu ziarno celne z pośladem, a gruba warstwa plewy jedno i drugie przysypuje. Kompanja, która za naszych ojców nie znalazłaby się nigdy pod jednym dachem, siada do wspólnego stołu. My, ludzie pracy, wpadliśmy jedni z pierwszych pod koła młyna. Zjawisko tu zupełnie na-

turalne, prawidłowy bieg rzeczy. Praca w biurach i sklepach, z dnia na dzień z roku na rok jednostajna, przynębiająco nudna, popycha ludzi do szukania wrażeń. Chyba jakiś mół, od dziadka i pradziada w atmosferze tej wyhodowany, wolny jest od tęsknoty głuchej, porrywów z której sobie sprawy dać nie umie, a które go chwilami zwalczają po prostu. Byle z pyłu papierów się otrząsnąć, zapomnieć o manufakturach i konfekcjach, o łokciu, wadze, miarce, dostawach i odbiorcach, odświeżyć umysł czemś innem a nieznanem...

Wśród takiego głodu wrażeń, wśród poszukiwań takich, nie dziwne, że ponęty ulicy wzięły nas.

Z pozoru sądząc, cóż tam właściwie mogło komu grozić. Towarzystwo przyjaciół i kolegów, muzyka, przedstawienie teatralne, gazeta przy szklance herbaty albo kawy, pogawędka przy piwie, porcyjce lub przekąskach. Niby nic więcej -- tylko pomiędzy tem wszystkim ptactwo niebieskie płci obojga, buńczuczne, modą najświeższą, brylantami i jedwabiami zadające szyku, faktorzy interesów niewyraźnych, do których nie trzeba ani gotówki, ani pracy, tylko sprytu i... czelności.

Środowisko wstrętne, do którego zwolna przywykamy.

Ponęty ulicy wzięły nas: przeróżne »gwiazdy« Trianon'y, kwartety hiszpańskie, cygańskie, węgierskie i tym podobne, piękności premiowane; subretki »internacjonalne«, serpentyny nagość ciał, kuplety wcale nie-dwuznaczne, błazeńskie dowcipy, stają się naszą zwykłą strawą. Wieczór dnia pracowitego spowija mgła niezdrowa, niby tchnienie malaryczne cuchnących błot i bagnisk...

Hej? hej, gdzie teraz nasze myśli górne, śmiałe dążenia inicjatywy i poświęceń, gdzie nasz altruizm bezkresny, ideały, dosięgające gwiazd? Gdzieście wy, kwiaty wonne, wiecznorwałe jerychonki!... *Flavio*.

(Dokończenie nastąpi.)

(*Handlowiec polski*).



## Piękna w rzemiośle i sztuce stosowanej.

(Wyjątek z dzieła prof. Jana Rée).

(Ciąg dalszy).

Czy nie działa estetycznie maszyna parowa, skonstruowana wedle prawidłowych zasad; czy nowoczesna lokomotywa pośpiesznego pociągu widokiem swym nie zadowala poczucia piękna? Czyż nie są pięknymi bicykl, czółno, żaglowiec, parowiec, pancernik, ekwipaż, sanki, instrument mierniczy, cyrkiel, teleskop i tysiące innych przedmiotów, którychby nikt nie zaliczył do dziedziny sztuki stosowanej? Są one bezwzględnie piękne, piękniejsze niż przeważająca liczba budowli, co ujrzały światło dzienne w 19 wieku; piękniejsze nawet niż wiele obrazów i rzeźb, których jedyną racją istnienia jest przecież tylko piękno.

Mówiąc o pięknie maszyny zauważył subtelnie genialny konstruktor maszyn Riedler: »Tak samo jak wieża kościelna różni się od maszyny i służyć ma in-

Pierwsze galic. Towarzystwo akc. 36

# Rafineryi spirytusu

we Lwowie

poleca  
swoje zna-  
komite  
wzroby  
jako to: 87

Wódki polskie, Rozolisy, Likiery, Starka litewska, Nałewki, Miłucha, Rummy. SPECYALNY: Absynt, John Bull, Maraschino, Maraschino słodzone.

SKŁADY: Pasaż Hausmana, pl. Kapitulny 3., pl. Bernardyński 2

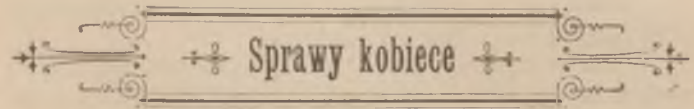
nym celom, tak też forma i styl obu winny być rozmaite. W budowie maszyn nie istnieje forma niezależna od praktycznego celu. Dopiero gdy zadośćuczyniono wymaganiom użytku, można gwoli zewnętrznemu wrażeniu swobodniejszych jąć się kształtów«. Gdybyż nasi rzemieślnicy, artyści i architekci zechcieli się trzymać tych zasad! Wówczas powstawałaby z pewnością większa ilość dzieł, których kształt byłby naturalnym wyrazem ich celu; nie trzebaby też tak często skarżyć się na bezrozumną igraszkę form. Maszyna zawiera w sobie nieraz więcej pierwiastków piękna niż cały magazyn wyrobów sztuki stosowanej. Przypatrzmy się bliżej łącznikowi między wodzikim, a korbą maszyny parowej. Czyż nie wywołuje on zadowolenia estetycznego swoim zgubieniem ku środkowi? Zgubienie to ma zupełnie określony cel, gdyż sztabę narażoną kolejno na ciśnienie, ciągnięcie i siłę zamachową, zabezpiecza w tem miejscu, gdzie niebezpieczeństwo złamania jest największe. Cel ten spełnia sposobem tak prostym i naturalnym, że wywołuje w zupełności nasze upodobanie. Tak samo podoba nam się oparcie o parabolicznym przekroju podłużnym. Dlaczego jednak podoba nam się kształt taki lepiej niż przekrój prostokątny? Ma to swoje zupełnie określone uzasadnienie statyczne. Oparcie o przekroju prostokątnym jest zawsze najbardziej narażone na złamanie w punkcie poparcia t. zn. w razie przeciążenia złamanie nastąpi zawsze w tym punkcie. Oparcie będzie więc wtedy racjonalnie zbudowane, gdy przy skoncentrowanem obciążeniu opór przeciw złamaniu będzie wszędzie jednakowy. Tak właśnie się dzieje przy przekroju parabolicznym. Masa leżąca poza parabolą jest zupełnie bezcelową, powiększa jedynie ciężar, a tem samem niebezpieczeństwo złamania. A wszystko, co jest wbrew celowi, będzie zawsze nieestetycznym, podczas gdy zgodność z celem wywołuje nasze upodobanie.

Jeżeli rzemieślnik chce wytwarzać piękne rękodzieła, niechaj idzie na naukę do inżyniera lub konstruktora maszyn, a nadto niech zawsze kieruje się praktycznym przeznaczeniem wyrobów. W ten sposób samo przez się powstanie piękno rzemiosła, czyli piękno techniczne. Łatwiej wypowiedzieć teoretyczną zasadę, niż w rzeczywistości rzecz jakąś ukształtować zgodnie z jej praktycznym celem. Znacznie łatwiej naśladować stylowo jakiś przedmiot podług starego wzoru, zachowując przytem jego staroświecki charakter; choć i to jest trudne zadanie, któremu nie wielu potrafi sprostać.

Gdy przed dwunastu lub piętnastu laty zwróciłem się do stolarza, aby zamówić szafę na ubrania i stolarz mnie zapytał w jakim stylu szafa ma być wykonana, zostawiłem mu wolny wybór między renesansem, barokiem albo rokoko. Wszystkie trzy style bowiem miały wtedy równe wzięcie. Jeżeli mi natomiast stolarz pokazał w jakimś dziele poświęconem meblom, szczególnie piękny wzór, przepuścimy z 1596 r., to powiedziałem mu: »Owszem, zrób mi pan szafę wedle tego wzoru, ale stylowo, t. j. tak, aby szafę wziąć można było za dobrą, starą robotę«. Jeżeli natomiast dziś stolarz mnie się zapyta w jakim stylu chcę mieć szafę i pokaże mi wzór z 1596 r., wówczas powiem mu: »Kochany panie, przecież o stylu niema mowy. Chcę

mieć szafę na ubrania. Cóż mnie obchodzi szafa z tamtych czasów. Ten, co sobie kazał zrobić szafę w 1596 r., był przecież całkiem innym człowiekiem, niż ja. Jego ubrania, bielizna, kapelusze i buty były zupełnie różnymi od tych, które ja chciałbym wygodnie w swojej szafie pomieścić. On nie miał sztywnych koszul, kołnierzyków i mankietów, ani krawatów, przeróżnych spinek i jeszcze wielu innych rzeczy, na które mi potrzeba szuflad i pułek rozmaitej wielkości. Zresztą pan ten miał pewnie w swoim domu znacznie więcej miejsca niż ja w swoim mieszkaniu. Wtedy jeszcze nie przeprowadzano się tak często z piętra na piętro i można sobie było pozwoić na ciężkie sprzęty. Moja szafa musi być lekka, łatwo ruchoma, a przede wszystkim praktyczna. Zamki chciałbym mieć wedle najnowszej konstrukcji. Proszę też unikać wszelkich niepotrzebnych ornamentów, umniejszających użyteczność, a w których się łatwo kurz osadza. Piękną ma być jednak szafa pomimo wszystko. Wszak dziś istnieją tak wspaniałe gatunki drzewa i bajcu, których wówczas nie znano. Przez nie możnaby uzyskać zupełnie nowe artystyczne efekty«. Przy tej sposobności byłaby mowa jeszcze o wielu innych rzeczach i okazałoby się, że liczba wymagań uwarunkowanych użytkowaniem przedmiotu jest nadzwyczajnie wielka. Jeżeli rzemieślnik rzecz bierze poważnie, przekonana się, że pod żadnym względem nie wolno mu działać dowolnie, i że musi się trzymać obowiązkowej marszruty. Nie może z góry sobie powiedzieć: »Przedmiot otrzyma taką lub inną formę«, lecz praktyczny cel przedmiotu naprowadzi go sam przez się, — tak, jak konstruktora maszyn, — na formę najodpowiedniejszą.

(C. d. n.)



## O Ogrodnictwie.

Zapytaniom na powyższy temat niema końca. Z jednej strony w rzędzie pytających stoją ci, którzy naprawdę chcą w przyszłości stać się ogrodnikami z zawodu; z drugiej — zastęp młodych kobiet, pragnących, czy to zarobić cokolwiek za pośrednictwem pracy w ogrodach, czy też zapoznać się z prowadzeniem ogrodów wiejskich. Jedne z nich mają widoki kierowania ogrodami krewnych, inne może chcą się przygotować do roli właścicielki ziemskiej. o ile wszystko pójdzie po myśli. Lecz na tem nie koniec. W ostatnich czasach z każdym niemal dniem powiększa się zastęp ogrodników przygodnych, miłośników. Pobyt kilkumiesięczny na letnim mieszkaniu, zajęcie się chwilowo pracą w ogrodzie, tak dalece zachęca wielu, że pragnęliby bliżej zapoznać się z tajemnicami, przynajmniej ważniejszymi, ogrodniczej wiedzy. To jest objaw bardzo dodatni, bo tacy miłośnicy, uprawiając ogród, służą nietylko sobie, przez podtrzymanie zdrowia, ale często wpływają na udoskonalenie samego ogrodnictwa, jak to się dzieje oddawna w wielu krajach świata.

WYRÓB KRAJOWY!

# Na sezon zimowy

ROBOTA RĘCZNA!

Najnowsze fasony obuwia dla Dam,  
Panów i dzieci — poleca

Magazyn i pracown. obuwia własn. wyrobu  
M. AMSTER, we Lwowie, ul. Jagiellońska l. 9.

Za trwałość materiału ręczę. 30  
Ceny tańsze niż w składach zagranicznej tandety. Z prowincji zużyty bucik na miarę wystarczy.  
Proszę o poparcie moich znakomitych wyrobów obuwia. 18

Nareszcie jest jeszcze jedna grupa zainteresowanych. Są to ludzie, na różne choroby cierpiący, którym lekarze, jako najskuteczniejszy środek przywrócenia zdrowia, zalecają pracę w ogrodzie. Odbywa się ona na świeżem powietrzu, zmusza do ruchu urozmaiconego, zajmuje władzę duszy, nie nużąc zbyt, nareszcie daje te wszystkie dobroczynne wyniki, których spodziewać się można po bliższym zetknięciu z przyrodą i dłuższym z nią przebywaniu sam na sam.

Wszyscy więc ci przyszli kapłani, różnego stopnia ogrodniczego kultu, przychodzą po radę do specjalistów, jakimi drogami mogliby się z ogrodnictwem zapoznać, jak się nauczyć wykonywania robót to w tym, to w owym dziale.

Rada niełatwa, bo i w kraju mało mamy stosownych urządzeń i stopień wykształcenia, a więc pierwotnego przygotowania pytających o tę radę, bardzo jest rozmaity. Ponieważ jednak sprawa obchodzi wielu, spróbujemy szkiecowo przynajmniej nakreślić pewne wskazówki. Prosimy, by je uważano tylko za słupy na rozstaju, które drogę wskazują i znaczą, ale przebycia jej jeszcze nie ułatwiają.

Zresztą droga, po przebyciu pewnej jej części, znów się rozdziela, a w takim miejscu może drogowskazu nie być i wypadnie potrzeba poradzenia się znów kogoś umiętnego.

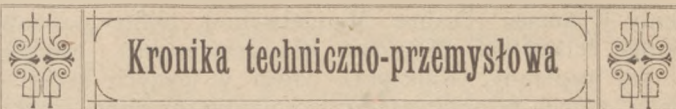
Przedsiönkiem, jedynym właściwie do gmachu ogrodniczej wiedzy prowadzącym, jest praktyka i to praktyka w ogrodzie wiejskim, dobrze prowadzonym. Nie może jej zastąpić praktyka w ogrodach handlowych, bo te mają zakres działania ograniczony i są mechanizmami z wielu drobnych kółek złożonymi, z których każde musi pracować dokładnie, ale nie posuwając się na inne miejsce.

Tymczasem początkujący ogrodnik powinien się zapoznać ze wszystkimi robotami i, o ile być może, we wszystkich gałęziach ogrodnictwa — a to właśnie jest możliwe tylko w ogrodzie wiejskim, gdzie obok sadu musi być warzywnik i kwiaty, i skupiny drzew ozdobnych, gdzie się hoduje szparagi i truskawki, robi bukiety, prowadzi małą szkółkę, posiada też choćby niewielki inspekt i szklarnię.

W takich ogrodach przebyć potrzeba najmniej rok, a lepiej dwa lata, poczem dopiero zaleca się wstąpienie do dobrej szkoły ogrodniczej. Ponieważ na razie krajowej nie mamy, przeto młodzież nasza zwykle wyjeżdża do szkół takich w Tarnowie w Galicyi, Troi pod Pragą czeską, Geisenheimie n. Renem, Wedenswill pod Zurychem i t. d.

Zaznaczamy, że niższych szkół praktycznych ogrodniczych, dobrych a tanich mają sporo Czechi (w Mielniku, Iczynie i t. p.), ze średnich zaś, sądząc po wychowawcach, na wyróżnienie zasługują: szkoła w Wedenswill, instytut pomologiczny w Troi i takiż instytut w Geisenheimie. Szkoły belgijskie (pod Gandawą i Bruksellą), oraz francuskie (Wersalska), dla naszych warunków mniej są odpowiednie.

To dla zamożniejszych; ubożsi będą musieli naukę zdobywać drogą praktykowania w znakomitszych zakładach ogrodniczych dopóty, dopóki nie dojdziemy do potrzebnych nam bardzo i oddawna szkół ogrodniczych własnych.



## Kronika techniczno-przemysłowa

**Wyzyskanie sił wodnych w Kalifornii.** Z powodu braku węgla i rzek rzucono się w południowej Kalifornii na wyzyskanie potoków górskich w łańcuchu gór San Bernardino i przeprowadzanie otrzymanej siły za pomocą przewodów elektrycznych do odległych miast.

Miasto *los Angeles* wybudowało niedawno podobny zakład dostarczający oświetlenia i siły.

Siły wodnej dostarcza rzeczka *Santa Anna*, która połączeniu się z Bear Creekem płynie wązkim korytem wśród wysokich i stromych brzegów.

Z tego wąwozu odprowadzają wodę tunelami i otwartym kanałem aż do tłoczącego zbiornika. Kanał doprowadzający ma długości 4.870 metrów, z których 8.600 jest bitych w twardej skale.

U ujścia doprowadzającego kanału jest urządzone basen, z którego spada woda do rezerwoaru.

Długość tego zbiornika wynosi 660 m, a spad 222 m. Później będzie tutaj wystawiona tama z blachy stalowej celem spiętrzenia tak wielkiej ilości wody, aby nie tylko pędziła turbiny, ale jeszcze pozostała potrzebna ilość do nawadniania pól i ogrodów.

Woda wpada do głównej rury tłocznej o przekroju 75 cm., a stąd do rur mniejszych, doprowadzających wodę do pojedynczych kół Peltona o średnicy 2 m. Rury doprowadzające zewężają się z 25 cm. na 15 cm. i są opatrzone samoczynnym regulatorem celem utrzymania równomiernego ciśnienia słupa wodnego, wznoszącego się nad niemi.

Peltona turbiny mają osie poziome i łączą się bezpośrednio z silnicami elektrycznymi o 3000 obrotach w minucie, wytwarzających prąd o sile 750 kilowatta, napięciu 750 volt. Takich maszyn w ruchu jest cztery, a liczba ich będzie po postawieniu tamy i zrobieniu drugiego kanału wodnego powiększoną.

Powstałe prądy elektryczne, przekształcone są za pomocą transformatorów na jeden prąd o napięciu 19.000 volt, a następnie za pomocą dalszej transformacji zwiększa się napięcie do 33.000 volt.

Prąd ten o wysokim napięciu przewodzi się za pomocą podwójnego przewodu o trzech trudach do miasta *Angelos*, 128 km. odległego, transformuje tam na prądy o napięciu 2.200, a następnie 220 i 120 volt do publicznego oświetlenia.

Druty są umocowane na masztach z drzewa cedrowego do 15 m. wysokich. Masztów jest wszystkich 3220. Na tych samych drzewcach są ułożone druty telegraficzne i telefoniczne. Koszta tego całego urządzenia wynosiły niespełna 3 miliony koron.

**Złoto na Podolu.** W memoryale swym o pokładach geologicznych Galicyi wschodniej, w szczególności w miejscowości Barysz, pisze prof. Załoziecki między innymi, co następuje:

W r. 1896 dr. Maks Bauer, profesor uniwersytetu w Marburgu, w obszernem dziele »Die Edelsteinkunde«, opisał bardzo szczegółowo pokłady geologiczne w kopalniach złota i dyamentów w południowej Afryce, odkryte w r. 1867 w Kimberlej, De Reers, Du Toits Pan, Bultfontein i t. d. Owóż warte zastanowienia, że wyżyny podolskie, na których i Barysz jest położony, przedstawiają takie same geologiczne, jakie ma Kimberlej, Bultfontein i inne w południowej Afryce. Mamy tu identyczne z afrykańskimi pokładami płyt (Schiefer),

buły Dyamasu (Diabes Mandelsteine), obfite pokłady kulek żelazistych (Limonit Brauneisenstein), wapień, zapal wapienny, (Kalkspat), nawet w jasnych kryształach, czarną bitumiczną, bardzo pikatyczną glinę. Zlepki, konglomeraty piaszczyste (Sand Braccie) zielonego lub siniego koloru, gliny niebiesko lub zielono zabarwione (Yellow ground Blewground) piaskowce szarozółte i czerwone, źródła siarczane w Konopnówce koło Mikuliniec, takie, jak w Kimberleju, nareszcie porzucone po całej wyżynie kopce, takie, jak w Afryce południowej przez Boerów »Kopie« zwane. Przyjąć też należy, że tak kopce nad Dnieprem, jak i nasze podolskie, powstały z wewnętrznych wybuchów lwy, i w głębi posiadają, tak, jak w południowej Afryce, lejki, wypełnione różnego składu tufem wulkanicznym, który, jako zawierający złoto i dyamenty, dopiero w r. 1867 przypadkowo odkryto w Kimberleju. Encyklopedia Orgelhranda wspominając o tradycji kopalni złota w okolicach Buczacza odnosi ją zupełnie niesłusznie do rzekomo bardzo urodzajnych pól ornych koło Buczacza. Jest także tradycja o kopalniach złota koło Monasterku, dziś w ruinie) nad Strypą, w lesie buczackim, a nazwy niektórych miejscowości, jak wysoko położona wieś Złotniki, lub rzeka Złota Lipa, zdaje się potwierdzać tradycję.

**Kurs zawodowy dla stolarzy.** Ministerstwo oświaty łącznie z gminą m. Krakowa urządza z początkiem stycznia 1906 w Krakowie dwumiesięczny kurs zawodowy dla stolarzy, obejmujący: 1) naukę rysunków zawodowych, 2) wiadomości z dziedziny technologii drzewa i robót wykończających i 3) rachunkowość i kalkulację stolarską.

**Rząd w sprawie zmniejszenia czasu pracy.** Statystyka rządowa wykazuje, że wprowadzenie 9 godzinnego czasu pracy na zmniejszenie się produkcji wcale nie wpłynęło, owszem podniosło ją.

Dowodzą tego cyfry z austriackiego ministerstwa dla rolnictwa, pod którego zarządem sprawy górnicze stoja.

Cyfry za r. 1904 wykazują co następuje:  
W ciągu jednej szychty wydobyto:

	węgiel kam. węgiel brunat. w cetnarach met.		czas pracy
w r. 1901	8.49	19.69	10 godz.
w r. 1902	8.63	20.43	10 i 9 godz.
w r. 1903	8.84	21.08	9 godz.
w r. 1904	9.08	21.63	9 godz.

Przeciętny wynik podniósł się zatem w obydwu grupach górnictwa nadzwyczajnie. Ten urzędowy dowód powinien raz na zawsze położyć koniec legendom przedsiębiorców o »upadku« przemysłu wskutek skrócenia czasu pracy. Ministerstwo rolnictwa przyszło do powyższych rezultatów na podstawie cyfr dostarczonych mu przez przedsiębiorców.

**Oryginalny sposób oświetlania wielkich sal** zastosowany został w audytoryach uniwersytetu Columba w San Francisco, a próba wypadła pomyślnie.

W środku sali zawieszona jest wielka kula, o średnicy 7 stóp, pomalowana na biały matowy kolor. Na nią kieruje się skoncentrowane promienie światła ośmiu ukrytych lamp łukowych. Ponieważ sufit w sali pomalowany jest na błękitno, dzięki temu oko otrzymuje wrażenie, jakby od światła bardzo jasnego księżycy.



## Unarodowienie rolnictwa.

Jeżeli dziś tak jaskrawo występuje potrzeba unarodowienia szkół, uniwersytetu, to tem więcej palącą kwestją jest unarodowienie rolnictwa w tym sensie, aby teoria z praktyką ręką w rękę na ojczystej ziemi i glebie podwajały plony, i umożliwiły wzrost ludności i dobrobytu.

Jeżelibyśmy dziś porównali produkcję naszą z produkcją zachodnich krajów rolniczych, tobyśmy się przekonali, że na tej samej przestrzeni **ani połowy tego**, co oni, nie produkujemy. Strajki rolne, które ostatniemi czasy pojawiły się jako środek poprawienia bytu ludności pracującej, tylko do pewnego stopnia celu dopną, gdyż bez podniesienia produkcji, bez podniesienia renty z ziemi, środek ten okaże się sztuczny i chwilowy. Cała waga położenia tkwi w tem, aby podnieść upadające rolnictwo, gdyż wtedy tylko może zakwitnąć dobrobyt ogólny.

Kto mógł, szukał wiedzy na Zachodzie, co mu jednakże nie zawsze na pożytek wychodziło. Wielu kształcących się w akademiach rolniczych Zachodu widziane i zapamiętane tam wzory żywcem chcieli stosować w naszym kraju, co nieraz prowadziło do bankructw. Skutkiem tego, wyższe wykształcenie rolnicze zdyskredytowało się w kraju do tego stopnia, że ci, co kończyli wyższe agronomiczne studia, aby dostać posadę, zapierali się swoich patentów.

Dziś na tyle stosunki się zmieniły, że ogół zaczyna wierzyć w naukę rolnictwa i teorię z praktyką łącznie naprzód kroczyć. Przy wszechnicy Jagiellońskiej zawiązało się Towarzystwo Popierania Polskiej Nauki rolnictwa. Za pierwsze swe zadanie wzięto sprawę wyższego wykształcenia rolnicze go i w tym celu rozpisało ankietę.

U nas dotąd jest mało zainteresowania tem Towarzystwem, wielu nawet nie wie o jego istnieniu przy wszechnicy krakowskiej.

Dla rolnictwa polskiego musi być jakieś centrum, pod którego powagą rozstrzygałyby się wszelkie teoretyczne i praktyczne kwestye. Takiem ogniskiem, takim centrum wiedzy rolniczej powinna być wszechnica krakowska przy współdziałaniu Towarzystwa Popierania Polskiej Nauki rolnictwa.

Gdybyśmy zrozumieli doniosłość **g r u n t o w n e j** wiedzy rolniczej, gdybyśmy mieli tę delikatność sumienia, że w dyagnozie ziemi mylić się nie można, bo ona pokornie poddaje się wszelkim próbom, a publikowanie przeprowadzonej fałszywie lub niedokładnie próby tysięcy ludzi na straty i zniechęcenie naraża, to nie mielibyśmy tylu zarozumiałców, którzy swoje niedokładne spostrzeżenia ogółowi rolniczemu narzucają. Mamy w świecie rolniczym tyle reklamy i blagi, że prawie nie wiemy, w którą zwrócić się stronę.

Podnosząc znaczenie Towarzystwa Popierania Polskiej Nauki rolnictwa przy wszechnicy Jagiellońskiej, wzywamy wszystkich postępowych rolników, aby się na członków tej instytucji zapisali, która przyczyni się do podniesienia polskiego rolnictwa.

Wszystkie gazety rolnicze i nierolnicze raczą tę odezwę przedrukować.

(Z „Gazety rolniczej“.)

# Marcin PRUGAR i syn

PAROWA FABRYKA WYROBÓW  
STOLARSKICH I PARKIETÓW

Lwów, Supińskiego I. 5. Telefon Nr. 563

poleca: wszelkie w zakres stolarstwa wchodzące wyroby  
po cenach najniższych. 4Zamówienia tak ze Lwowa jak i prowincyi skuteczniejszą się w jak  
najrychlejszym terminie.

Własne biuro rysunkowe.

Kosztorysy wszelkie i przedmiary bezpłatnie. 56

## Pierwsze przedsiębiorstwo wiertnicze

72 **Inż. Z. STYBER** 15  
**i J. ZEITLEBEN** 26  
w Starym Zagórzu.

przeprowadza badanie pokładów pod względem tektonicznym i geologicznym, sondowanie terenów pod budowę mostów i gmachów — wiercenia za wodą, naftą i pokładami mineralnymi z dobywaniem rdzenia; dalej wszelkie roboty wchodzące w zakres studniarstwa.

ZAKŁAD ARTY- 14  
STYCZNY . . . .**Leona Ajpla**

Lwów, — Pasaż Hausmana

26 poleca swoje wyroby: 15

szyby trawione do okien kościołów, klasek schodowych i t. p., szyldy i tablice lane, z metali, lakiernictwo galant. i budowlane, tablice szklane, mosiężne i t. p. 65

— Genniki, kosztorysy, bezpłatnie. —

KSIĘGA

ADRESOWA

m. Lwowa

(rocznik X.) na rok 1905

zawiera:

najnowszy wykaz właścicieli realności w porządku alfabetycznym, podług ulic i placów. ADRESY mieszkańców Lwowa, ADRESY mieszkańców Lwowa podług zajęć. — ADRESY urzędów, władz, instytucji, szkół, stowarzyszeń, redakcyi i t. d. — ADRESY firm przemysłowych w kraju. — ADRESY posłów do Sejmu i Rady państwa. — ADRESY właścicieli dóbr i dzierżawców w kraju. — ADRESY klasztorów w kraju. — SPIS urzędów pocztowych i składnic w kraju. — Spis ulic i placów Lwowa. WYKAZ firm protokołowanych Lwowa. — Ogłoszenia.

Cena egzemplarza 5 kor.

Do nabycia w księgarniach.

Wydawnictwo Księgi adresowej

Lwów, ul. Grotgiera 3.

# Wielka luneta astronomiczna

na trójnogu — z wszystkimi potrzebnymi dodatkami — (wyborne soczewki) — —

## do nabycia prawie za bezcen

(z powodu wyjazdu).

Można oglądać w Redakcyi „PRZEMYSŁOWCA“  
Lwów, Akademicka 26.

## „Chemik polski“

Czasopismo poświęcone wszystkim gałęziom chemii teoretycznej i stosowanej.

Wychodzi co tydzień w Warszawie. — —

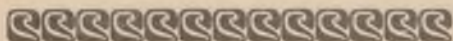
Prenumerata wraz z przesyłką pocztową wynosi: rb. 10 rocznie, rb. 5 półr. i rb. 2 kop. 50 kwartalnie. Warszawa, Marszałkowska 118

Ukończony technik wladajacy polskim, francuskim i angielskim jezykiem poszukuje zajęcia zaraz w biurze technicznym lub u pp. inżynierów i architektów. Bliższa wiadomość dla F. w Redakcyi Przemysłowca.

# Spólników

z łącznym kapitałem do K 100.000 poszukuje przedsiębiorstwo fabryczne dobrze rozwijające się do rozszerzenia fabryki.

— Zgłoszenia pod „FABRYKA“ Kraków poste-restante. —

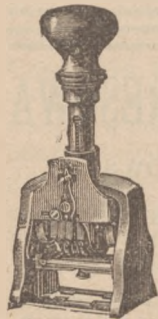


Artyst. zakład rytowniczy

**MAKSA GLASERMANA**

23 Lwów, ul. Sykstuska 1. 17

wykonuje gustownie i tanio:



stampilie kauczukowe i metalowe, tablice i napisy z metalu lane i mosiężne grawirowane, numeratory i stemple datowe, marki pieczętkowe, odznaki dla straży, obcęgi do plomb i t. p.

14 Kosztorysy bezpłatnie. 65

Pierwszy krajowy zakład art. graficzny  
**ELEKTRYCZNIE URZĄDZONY**

**M. HEGEDŪS**  
**LWÓW**  
ul. Kopernika 8.

WYKONUJE  
ARTYSTYCZNE:  
KUSZE DRUKARSKIE  
WSZELKIEGO RODZAJU  
DLA ILUSTRACJI KSIĄŻEK  
DZIENNIKÓW CZASOPISM  
ANONISÓW CENNIKÓW I T. P.

FOTOCYNOGRAFIA  
AUTOTYPIA  
CHROMOTYPIA  
FOTOLITOGRAFIA  
ŚWIATŁODRUK

WYKONANIE  
„SECESSION“  
LWÓW  
ul. Kopernika 8.

POWIĘKSZENIA DO NATURALNEJ WIELKOŚCI PO NAJNIŻSZYCH CENACH  
KUSZE PRZECHODZĄ SIĘ NAŚLADOWNICTWO ZASTRZEŻONE.

Komplety

**PRZEMYSŁOWCA**

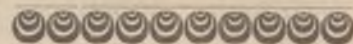
rocznik II-gi

1904/1905

zbroszurowane

do nabycia

w Administracji.



Pracownia rusznikarska

**SZADKOWSKI**

**i KOPCZYŃSKI**

we LWOWIE, pl. Bernardyński 1. 3

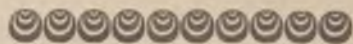
poleca

**BROŃ MYŚLIWSKA**

własnego wyrobu

dokładnie uregulowaną i wypróbowaną.

Wszelkie reperacje z prowincyi uskutecznią się natychmiast.



24

14

**Patenty**

na wynalazki, ochronę modeli, marek fabr. i t. d. wyjednywa czynne od r. 1882

BIURO PATENTOWE

**Włodarkiewicz  
& Sieklucki - -**

Warszawa, Włodzimierska 16.

Własne warsztaty mechaniczne. Stały Reprezen. w Petersburgu.

Wynalazki Biuro same nabywa lub pośredniozy w ich eksploatacyi.

65

Oleje cylindrowe  
i Maszynowe

w najlepszych jakościach

poleca

Fabryka nafty Fibicha i Stawiarskiego

30 KROSNO. 81

W niedzielę i święta  
dwa przedstawienia.

**„Colosseum“**

Hermanów

Największy Teatr Rozmaitości

codziennie przedstawienia  
pierwszorzędnych atrakcyi.

Początek punktualnie o g. 8. wiecz.

Bilety wcześniej do nabycia w biurze Płohna, ul. Karola Ludwika 9.

30

47

**Patenty**

na WYNALAZKI WYJEDNYWA

inż. St. Dzbański

Wiedeń, Lindengasse Nr. 2.

Międzynarodowe biuro  
patentowe. 65

— Umiesz ty odmieniać »Ja-pończyk?«

— Ouwa! Ja-pończyk, ty-pończyk, on-pończyk. Ale jak jest piaty przypadek od »kury?« No — Wolając...

— Cip. Cip!

**Skład**

maszyn do szycia, rowerów i gramofonów w większem mieście wincjonalnem poszukuje zdolnego ajenta pod korzystnymi warunkami. Bliższa wiadomość w Administracji „Przemysłowca“.

Upraszamy uprzejmie o powoływanie się przy zamówieniach na ogłoszenia „Przemysłowca“.





## Poco kupować za granicą? Czy ma Pan piasek?



Dostanie Pan wszystkie maszyny i formy do wyrobów cementowych jak: prasy, stoły do wyrobu dachówek, podkładki prasowane i lane, matryce i szablony, formy do rur, farby, olej, młynki do mieszania farb z cementem, oraz podanie sposobu fabrykacji i t. d. we Fabryce maszyn JANA ENDLERA (istniejącej już od lat 20-tu) obecnie w Pfaffstetlän obok Wiednia nad Kanałem Nr. 106. Wszystkie podane formy są na składzie, które wraz z maszynowym urządzeniem w ruchu można oglądać w każdym czasie. 49—61



## Juliusz Overhoff we Wiedniu

wykonuje

**Aparaty do czyszczenia wody, patent Dervaux-Reisert, Filtry do wody — patent Reisert. Urządzenia do chłodzenia wody — patent Overhoff-Collaut.**

Wyłączne zastępstwo na Galicyę i Bukowinę posiada

**J. Szaynok**

biuro techniczne i fabryka maszyn w Rzeszowie.

**Pracownia wszelkich wyrobów stolarskich Romana Dryszki we Lwowie, ulica Tkacka I. 10 a.**

KOBIETA.

Kobiety winne są podwójnie; nie mówią tego, co myślą i nie namyślają się nad tem, co mówią.

## PAROWA FABRYKA

czekolady, cukrów, herbatników deserowych i przetworów owocowych

**Dr. Jan Rucker i Sp. komandytowa**  
LWÓW, UL. KAROLA LUDWIKA L. 3.

Zamówienia na torty, cukry deserowe i t. d. — Wykonuje się bezzwłocznie i jak najstaranniej.

Zlecenia z prowineyi załatwiamy odwrotną pocztą.

39

## Karol Hornung

Lwów, Szpitalna 40.

Telefon nr. 353.

## Parowa fabryka stolarska

wykonuje roboty budowlane, posadzkowe, urządzenia kościelne i szkolne, tak w miejsku jak i na prowincyę po umiarkowanych cenach. 65

14

**Pierwsza fabryka krajowa!**

**Kółków amerykańskich do butów**

M. TEITELBAUM — Lwów, Źródłana 9 a.

Wysyła w żądanym wyborze na zamówienie w paczkach 5 kilogramów wszędzie na prowincyę.

**!! Zwraca się uwagę szewców !!**

Wyrób pierwszorzędnej jakości, najnowszemi maszynami — zakład rozszerzony. 85

Najznakomitsze wprzód i w tył szyjące i do haftu artystycznego urządzone

„**ORYGINALNE VICTORIA**”

**maszyny do szycia**

są najlepsze i skutek swych wybitnych zalet najtańsze.

**Maurycy Frühling**

Lwów, Trzeciego Maja I. 5.

FILIE: Stanisławów Pasaż — Tłumacz, Rynek.

14

**MASARNIA**

32

**Franciszka Jchniowskiego**

we Lwowie ul. Batorego 4. obok Wgo Soleckiego

poleca szynki uznane ogólnie za najlepsze w smaku oraz wszelkie inne wędliny, niezrównanej dobroci również wielki zapas smalcu i słoniny. 85

31

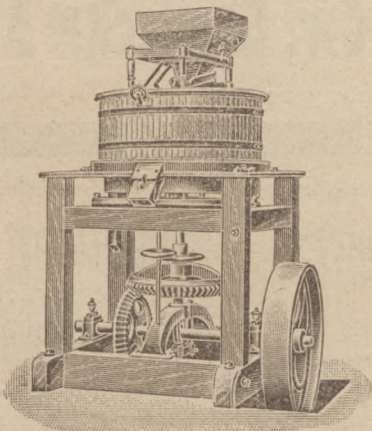
## Młyny

poruszane motorami wodnymi, parowymi i ssąco gazowymi

urządza fabryka maszyn

J. SZAYNOK

w Rzeszowie.



można zarobić spruwadzając

## Przepisy

do fabrykacji przetworów chemiczno-technicznych, kosmetyków, środków leczniczych itp.

z laboratorium chemiczn.

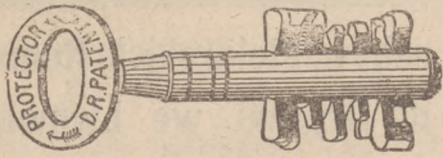
Dr. chem. DAVIDSOHN  
et Dr. med. JUNGSMANN

Berlin Nr. 74. Friedrichstr.  
131 D.

Proszę żądać ofert. — Korespondencya polska.

Wiele pieniędzy!

Wiele pieniędzy!



Jedynę zastępstwo i skład na Lwów  
**Leopold Herrmann**  
 ul. Grodecka l. 14 a.

### Gudem techniki

nazywają fachowcy **patentowany zamek Protęktor**  
 w który zaopatruje swe ogniotrwałe i pewne przed włamaniem

## Kasy HESKY S. Wertheimer

Fabryka: Wiedeń XVII/3.

Niezrównane kasy najnowszej konstrukcji. — Tanie ceny fabryczne.

### SPŁATY CZĘŚCIOWE

przyznajemy wszystkim osobom, także z prowincyi, dobrze sytuowanym, bez różnicy stanu lub rangi.

33 Nowo otworzony Magazyn nowości dla dam i dzieci we LWOWIE, przy ul. Halickiej l. 19a.

## „MAŁY LOUVRE“



poleca swój olbrzymi wybór

bluzek, kapeluszy, rękawiczek, halek, szlafroków, matynek, fartuszków, konfekeji dziecinnej dla chłopców, parasoli, parasolek, pończoch i towarów pończoszkowych, woalek i innych towarów modnych, towarów lnianych, bielizny stołowej, bielizny męskiej, damskiej i dziecinnej i w. i. Zlecenia z prowincyi załatwia się odwrotnie

### Zarząd Magazynu „Mały Louvre“

we Lwowie, ul. Halicka l. 19a (róg ul. Sobieskiego).

Ilustrowane cenniki wysyła się na prowincję darmo i oplatnie.

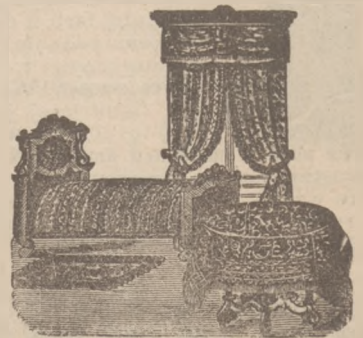
Nasz główny skład dywanów, portyer, firanek, chodników, koców, kołder, kap na stoły i na łóżka, cerat, linoleum i artykułów dekoracyjnych znajduje się we LWOWIE, przy ulicy Sykstuskiej l. 6. a (Pasaż Hausmana).

Spłaty 26

częściowe!

Dozwolone także osobom z prowincyi za poprzedniem ustnem lub listownem porozumieniem się.

**Bezsprzecznie największy wybór!**



Renomowana i powszechnie znana firma

## Dom towarowy „Au Louvre“

we Lwowie, ul. Sykstuska l. 6 a (Pasaż Hausmana)

poleca swój obfity i bogato zaopatrzony skład wszelkich możliwych gatunków dywanów (także kościelnych i przed ołtarze) dywaników, portyer, firanek, chodników, kap na stoły i łóżka, cerat, linoleum, kolder, koców, der na konie oraz wszystkich innych przedmiotów dekoracyjnych po nader niskich cenach konkurencyjnych,

Na żądanie wysyłamy na prowincję darmo i oplatnie nasze bogato ilustrowane cenniki, w których są opisane także towary lniane i bawelniane, bielizna męska i damska, szyfony, płótna, bielizna stołowa i inne ważne artykuły, w zakresie domowego gospodarstwa wchodzące. Zlecenia z prowincyi załatwia się odwrotnie.

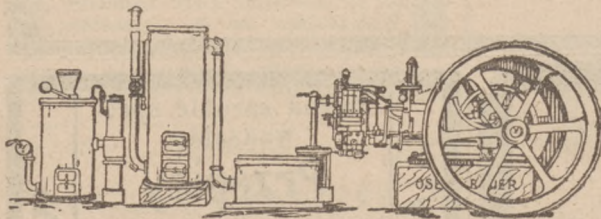
By ująć pomyłkom, prosimy na nasz adres dokładnie zważać.

Z poważaniem Zarząd firmy:

## Dom towarowy „Au Louvre“

Lwów, Sykstuska 6 a.

6



## Skład motorów wybuchowych

URZĄDZEŃ MŁYNÓW I FABRYK 39

## Leon Keller, Lwów, Grodecka 35.

Kosztorysy i plany na żądanie. 40



## Golezowska fabryka cementu portlandzkiego

Najlepsze polecenia na żądanie do usług

### Goleszów

(stacya kolei, poczta i telegraf na miejscu).

Roczna produkcja 1,200.000 — 1,500.000 etn. metr. portland-cementu.

Zawsze jednostajny — pierwszej jakości — najprzedniejszej miakkości.

7

132

Przewyższa znacznie przepisy normowane przez Stow. austriackich inżynierów i architektów.

58

## SPECYALNOŚĆ:

cement do wyrobu posadzek i kamienia sztucznego rur i dachówek cementowych.

# Podgórze-Bonarka<sup>10</sup> FABRYKA PORTLAND CEMENTU

## Bernard Liban i Spka

(pod Krakowem). 14 poleca swój produkt najprzedniejszej jakości. 65

### WODOCIĄGI

dla miast, miasteczek, gmachów publicznych

projektuje i wykonuje firma

## August Löw i Sp.

LWÓW, ul. Kołłątaja 1. 6.

Adres telegramów: „KALORYA“ — LWÓW.

### Ogrzewanie centralne

wszelkich systemów

Łaźnie, łazienki, pralnie, suszarnie, wszelkie urządzenia mechaniczne. Poszukiwanie i uchwycenie źródeł, wiercenie studzien, ustawianie pomp. Instalacje domowe z łazienkami i klozetami.

Generalne zastępstwo dla Galicyi i Bukowiny patentów. łazienek szafkowych „The Elkay Syndicate“ w Londynie. (w)

## 12 Krajowy Związek Przemysłowy 15

AGENCYA HANDLOWA WYDZIAŁU KRAJOWEGO  
we Lwowie, ulica Chorążczyzny 1. 17.

Przyjmuje zastępstwa fabryk krajowych i utrzymuje agencję handlową. Pośredniczy w eksporcie wszystkich kraj. produktów.

UTRZYMUJE BAZARY KRAJOWE:

we Lwowie, Hotel Georgea, — w Krakowie, Rynek główny 1. 20,  
w Nowym Sączu, ul. Krakowska 1 7 — w Przemyśle, ul. Franciszkańska

które polecają

sukna, płótna, drelichy, barekany, makaty, kilimy, wyroby koszykarskie, zabawki i wogóle wyroby krajowego przem. tak fabrycznego jak i domowego.

Informuje w kwestyach rodzimego wytwórstwa i handlu. 65



15

### 1 Architekci

## J. SOSNOWSKI & A. ZACHARIEWICZ

krajowe przedsiębiorstwo  
robót betonowo-żelaznych  
konstrukeye ogniotrwałe,  
żelazno-betonowe - - - -

(BÉTONS ARMÉS)

Systemu Hennebicque.

EXPOSITION UNIWERSELE 1900.

GRAND PRIX

Wystawa Jubileuszowa we  
Lwowie 1902

zaszczytne uznanie.

STROPY, MOSTY, TUNE-  
LE, FUNDAMENTA, KA-  
NALIZACYE, ZBIORNIKI,  
FABRYKI, MŁYNY, PILOTY  
BÉTONOWE i t. p.

Wstępne projekta i przed-  
miary bezpłatnie.

Lwów, ul. Na Błonie 3.

FILIA

Kraków, ul. Szpitalna 17.

Telefon 470. 65



## JÓZEF GORECKI

Fabryka siatek, mebli, konstrukcyi żelaznych i wyrobów ornam. kutyckich  
W KRAKOWIE,

ul. św. Wawrzyńca 1. 26. — Telefon Nr. 277.

Magazyn: ul. Starowiślna 1. 44 (parter).



wykonuje wszelkie roboty ornamentalne, kute, konstrukcyjne budowlane i plecionki z drutu, drutowe kraty do ogrodzenia ogrodów, lasów, podworców, zwierzyńców itp. siatki do przesypywania piasku i ochronne do okien, Łóżka żelazne zwykłe i angielskie z materacami sprężynowymi oraz wkłady sprężynowe do łóżek drewnianych. — Druk koleczasty i »Wzdętochrony« do ratowania koniczyną wzdętego bydła. — Ceny przystępne kosztorysowe. — Termin ściśle zachowany. — Cenniki na żądanie darmo i opł.

Adres telegramów:

JÓZEF GORECKI - KRAKÓW.

Upraszamy uprzejmie o powoływanie się przy zamówieniach na ogłoszenia „Przemysłowca”.

16

# WODOCIĄGI

dla miast, gmin, folwarków, fabryk, ogrodów, gmachów publicznych, domów prywatnych i t. d.

Poszukiwanie i uchwycenie źródeł. Wiercenie studzien. Ustawianie pomp. Instalacje domowe z klozetami, łazienkami itd.

projektują i wykonują:

**Inż. Leonard Nitsch i Ska, Kraków, ul. Kolejowa l. 18.**

Najlepsze referencye z dotychczas wykonanych robót. — Kosztorysy bezpłatnie.

65

Centralne

14

## Ogrzewanie

wszelkich systemów

## I WENTYLACYE

Łaznie, Mechaniczne pralnie, suszarnie i t. d.

Oryginalne

17

# SINGER

Patrz na  
markę fabryczną.



## Maszyny - - - do szycia

**Singer Comp. Tow. akc. Maszyny do szycia**

Lwów, ul. Sykstuska 6.

## E. HAUSMANN

**Łwów, Pasaż Hausmana 6.**

20

Telefon 303.

23

Pierwsze krajowe zakłady dla wszelkich urządzeń elektrycznych. Największe składy wszelkich materiałów instalacyjnych, aparatów i t. d.

Światło — Przenoszenia siły — Telefony — Gromochrony — Sygnały — Instrumenty — Akumulatory — Baterye — Latarki — Świeczniki.

74

KOSZTORYSY GRATIS I FRANKO.

BRACIA

## RZĘDOWSCY

8 BIURO ELEKTROTECHNICZNE 20

Lwów ul. Sykstuska 16. i ul. Balonowa 12.

Krajowy zakład dla budowy wszelkich urządzeń elektrycznych. Własne warsztaty.

**NAJWIĘKSZE SKŁADY WSZELKICH ARTYKUŁÓW ELEKTROTECHNICZNYCH.**

Polecają żarówki tantalowe zużywające 50% mniej prądu.

Kosztorysy bezpłatnie.

21

## Laboratorium handlowe

25

**Inż. MARYANA WIELEŻYNSKIEGO, zaprz. rzeczoznawcy sąd. w Borystawiu.**

**Wykonuje:** Analizy i badania wszelkich produktów z dziedziny przemysłu naftowego i woskowego, w szczególności ropy i olejów smarowych. — Analizy gazów kominowych i kopalnianych i t. d. — Analizy gleby, gliny i minerałów. — Analizy moczu, sputum i t. d. pod kontrolą dr. med. Klarfelda w Drohobyczu.

— *Udziela informacji i porady technicznej z zakresu przemysłu naftowego.* — Zajmuje się naukową reklamą produktów krajowych.

37

## HENRYK EBER

LWÓW, PLAC SMOLKI L. 3

### Skład materiałów budowlanych

jakoto: Portland-cementu, wapna palonego i hydraulicznego, gipsu, smoly, karbolineum, rur betonowych i kamionkowych, posadzek cementowych i szteingutowych, oraz wszelkich innych materiałów budowlanych.

Przedsiębiorstwo techniczne dla urządzeń wodociągów, kanalizacyi, pokryć dachów dachówką, papą i łupkiem, dla wszelkich robót betonowych i asfaltowych, dla układania posadzek i wykładania ścian płytkami porcelanowymi itd.

Nowość: Podłogi ksenon asbestowe bez fug. Cenniki i wzory gratis.

Skład maszyn do szycia, rowerów, gramofonów oraz zegarków złotych, srebrnych i towarów jubilerskich.

## Józef Becher

w Stryju.