

PRZEMYSŁOWIEC

EDABROWA.

Drzewiecki & Jeziorański

INŻYNIEROWIE

Fabryka przyrządów ogrzewania centraln. i Biuro konstrukcyjno-techniczne

Przedsiębiorstwo koncesyonowane przez Magistrat Król. stoł. miasta Krakowa Ł. 76.770/903 III.

Adres: Warszawa, Aleje Jerozolimskie Nr. 85. (dom własny).

Adres telegraficzny: Warszawa Drzewiecki Jeziorański.

Wodociągi i Kanalizacje. ❄ Ogrzewania centralne i Wentylacje. ❄ Urządzenia gazowe.

Firma wykonała w ciągu **jedenastu lat** działalności około 1000 instalacyj.

65



Fabryka Maszyn i Odlewnia

2

Księcia A. LUBOMIRSKIEGO we Lwowie

6

Lwów-Podzamecze ul. Św. Marcina 11.

Adres dla telegramów: SRENIAWA-LWÓW.— Telefon 559. — Konto poczt. Kasy Oszczęd. 867201.

Wykonywa wszelkie roboty, wchodzące w zakres przemysłu maszynowego:

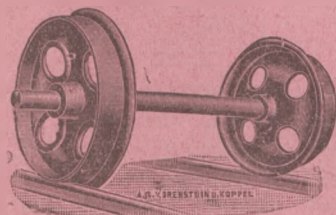
1. Urządzenia, rekonstrukcje i reperacje gorzelni, browarów, młynów, tartaków, cegleń i innych zakładów przemysłowych.
2. Kotły parowe, konstrukcje żelazne, rezerwoary i wszelkie inne roboty kotlarskie.
3. Jako specjalność: transmisje o kołach pasowych, formowanych maszynowo, wykonane przy pomocy maszyn specjalnych.
4. Odlewy żelazne z własnych i nadesłanych modeli od najlżejszych do 5000 kg. wagi. Odlewnia zaopatrzona w najnowsze maszyny do formowania, daje nam możliwość zadowolnić najostrzejsze wymagania odbiorców naszych.

Prosimy o zwrócenie uwagi na markę ochronną na wyrobach naszych.

57

ORENSTEIN i KOPPEL

Fabryki kolei wąskotorowych i lokomotyw



BIURO:

Łwów

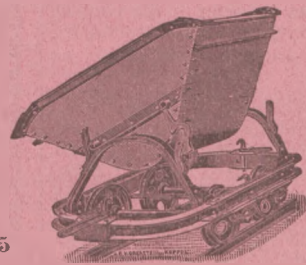
Pasaż Mikolascha



Składy:

ul. Grodecka 127.

Telefon Nr. 594.



URZĄDZAJĄ I DOSTARCZAJĄ

65

Koleje polne, lasowe, oraz dla celów przemysłowych, do ruchu ręcznego, konnego, parowego i elektrycznego. Słaty amortyzacyjne.

Koleje linowe — Koleje elektryczne — Koleje przenośne — Koleje drugorzędne — Koleje dojazdowe — Lokomotywy — Wózki — Bagiey ręczne i parowe.

Wynajmuje kompletnie urządzone koleje. Roboty przedwstępne, trasowanie.

Patenty

na wynalazki

wyjednywa 15

Kazimierz Ossowski

Biuro patentowe

Petersburg, Wozniesieńskijski prospekt 3.

65

Sokolnicki & Wiśniewski

15

Biuro elektrotechniczne

Lwów, Akademicka 18.  Kraków, pl. Maryacki 9.

Adres telegraficzny: Grom, Lwów. — Grom, Kraków.

Pierwszy zakład kraj. dla budowy wszelkich urządzeń elektrycznych

WŁASNE WARSZTATY ELEKTROMECHANICZNE.

Składy artykułów elektrotechnicznych.

Budowa kompletnych stacji elektrycznych. Wyzyskiwanie sił wodnych do wytwarzania energii elektrycznej i zastosowania jej w przemyśle i gospodarstwach rolnych. — Większość znacniejszych urządzeń elektrycznych w Galicyi od roku 1903 wykonała firma Sokolnicki & Wiśniewski.

Projekty, kosztorysy i porady techniczne bezpłatnie.

65

Przegląd - Techniczny

Tygodnik poświęcony sprawom techniki i przemysłu.

Adres Redakcyi i Administr.:
Warszawa, Włodzimirska 3.

PRZEDPŁATA:

W Warszawie: rocznie 10 rub., półrocz. 5 rub., kwartalnie 2:50 rub.; z przesyłką rocz. 12.—, półrocz. 6.—, kwart. 3.— Numer pojedynczy 30 kop.

CENA OGŁOSZEŃ:

Jednorazowo za całą stronę rb. 13, za półstr. 8.—, za ćwierć str. 4.—, za jedną ósmą 2:50, za jedną szesnastą rub. 1:50.

Pismo „...“ dla młodzieży

Wieczory Rodzinne

Tyg. ilustr. dla młodzieży

pod kier. literac. Ig. Balińskiego i p. Bukowieckiej.

Dwa pisma łącznie: 1. dla starszej młodzieży, 2. dla dzieci do lat 12. Osobny dodatek książkowy co miesiąc.

Treść: Obrazy z piśmiennictwa i historii polskiej. Artykuły z nauk przyrodniczych, powieści, podróże. Dział dla pańienek. Ze szkół uczelni. Konkursa. Rebusy. Zadania itd. W r. 1906 drukują: „Czternastoletni wojownik z r. 1806“. „Wśród Łotyszów“, J. Verne'a. „Historia ludu wiejskiego“. — „Kurs ekonomii politycznej“.

W Warszawie kwart. rb. 1., po cztą rb. 1:25. W Austrii rocznie koron 13. W Niemczech marek 12.

Warszawa, Mazowiecka 10.

Wodociągi dla miast, miasteczek, zakładów publicznych i domów prywatnych buduje

Zygmunt Rodakowski

PRZEDSIĘBIORSTWO BUDOWY WODOCIĄGÓW

65

dawniej biuro instalacyjne „Towarzystwa Akc. dla przedsiębiorstw elektrycznych, wodociągów i kanalizacyi“.

Wykonuje wszelkie poszukiwania za wodą, plany i projekty wodociągowe, ujęcia źródeł i wiercenia lub kopania studzien, całkowite wodociągi miejskie, zupełne instalacje wodociągowe w gmachach publicznych i prywatnych, klozety, łazienki od najprostszyc do najwykwintniejszych, cyrkulacje wody gorącej, odpływy i kanalizacje.

Materyał doborowy. — Wykonanie wzorowe. — Ceny umiarkowane.

Kolejki wążkotorowe

do eksploatacyi lasu i torfu, dla cegielni, tartaków, cukrowni, gospodarstw rolnych, przedsiębiorców budowlanych i t. p.

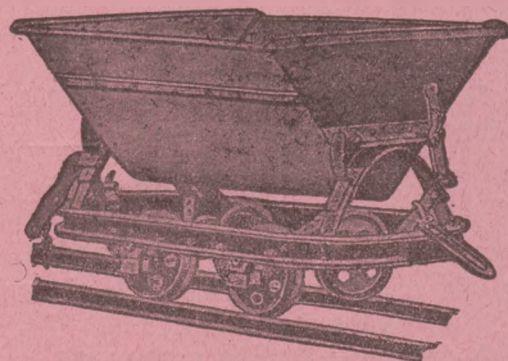
9 dostarcza i urządza 24

E. Giełdziński, Lwów

ul. Jagiellońska 1. 3. (w gmachu wiedeńskiego Banku Związk.)

Kupno i najem.

Lokomotywy, szyny, tory przenośne i stałe, wózki rozmaitej konstrukcyi,



tarcze obrotowe, rozjazdy, złożenia osiowe, koła, łożyska, śruby, lasze, gwóźdździe i t. p.

Wynajmuje koleje kompl. urządzone. Katalogi, kosztorysy i rysunki na żądanie darmo i opłatnie. Nowy i używany materyał, jakoteż części zapasowe zawsze na składzie. Specyalny oddział dla maszyn i klozetów torfowych.

75/2

Co i gdzie wyrabia się w kraju?

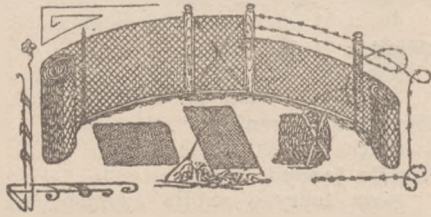
Umieszczenie w każdym numerze przez rok cały za jeden wiersz 5 kor., półr. 3 kor.

- Aparaty piwne:** (fabryka) J. Friedman, Stryj.
- Asfalt:** papa dachowa, płyty izolacyjne asfaltowe, Skrzypiec i Sp., Tarnów 2. Emil Kuźnicki, Oświęcim, Papa dachowa (płyty izolacyjne asfaltowe). Giovanni Zuliani i Syn, Lwów. Spółka kraj. budowniczych, Lwów. Sosnowski & Zacharyewicz, Lwów. Krajowa fabryka papy dachowej i produktów terowych, Sina Kurtz, Chrzanów. H. et A. Lorie, Kraków.
- Artykuły techniczne:** Stanisław Grunberg i Ska, Kraków Rynek 21. (Skład artykułów technicznych, elektrotechnicznych oraz krajowych wyrobów metalowych.)
- Budowlane roboty:** Z. Gościcki, Lwów, Kopernika 17. (wyroby metalowe kąpielowe).
- Brzoza:** W. Szadkowski i S. Kopczyński, Lwów, pl. Bernardyński l. 3.
- Browary:** Pierwszy browar w kraju systemu gotowania parą Zygmunta Marsa i Braci w Limanowej.
- Bielizna męska, damska, dla chłopców, dziewcząt i niemowląt** — Wiktor Sedlaczek, Lwów, plac Kapitulny 3.
- Carbolinum:** Emil Kuźnicki, Oświęcim, (Krystal najlepsza pasowłoka dla dachów pawych). H. et A. Lorie, Kraków.
- Cement portlandzki:** B. Liban i Sp., Podgórze-Bonarka. Golezowska fabryka cementu (Roman cement i wapno skaliste)
- Cement drzewny:** (Holzzement) Emil Kuźnicki, Oświęcim. H. et A. Lorie, Kraków.
- Cementowe wyroby:** Giovanni Zuliani i Syn, Lwów. H. et A. Lorie, Kraków.
- Chirurgiczne opatrunki:** Fabr. „Tlen“, Lwów.
- Cukry:** Cukiernia Ferdynanda Theuera, Lwów, plac Halicki 12
- Cukierki, bonbony, czekolada, kakao, pierniki, biszkopty i ciasta wszelkiego rodzaju** wyrabia Parowa fabryka cukrów i pierników Brandstädter i Ska we Lwowie.
- Cykoria:** I. Bar. Romaszkan, Horodenka.
- Drut drzewny:** Na zapalki i pudełka. Fabryka w Lubiczy Królewskiej M. Parnasa.
- Elektrotechnika:** Tranda Witold, Przemysł. Domiczek Karol, (Lwów, Sykstuska 23. Skład rowerów). E. Hausmann Lwów, Pasaż Hausmana. Telefon 303.
- Farbiarnie:** Pierwsza kraj. farbiarnia i pralnia chemiczna Langier i Ska, Lwów.
- Fajanse:** Fabryka w Lubiczy Królewskiej M. Parnasa (naczynia fajansowe i cegły ogniotrwałe).
- Gorzelniane urządzenia:** Bracia Bartik, Tarnów.
- Gwoździe Sułkowieckie do szyn:** E. Giełdziński, fabryka kolejek wazkotorowych. Lwów, Jagiellońska 3. Patrz inserat str. 2.
- Harmonium:** Pierwszy jedyny wyrób harmonium nożnego amerykańskiego (sawkowego), Rudolf Haase, Lwów, Pijarów 7.
- Instalacje:** (wodociągi, kanalizacja, centralne ogrzewanie i wentylacja, dalej łaźnie mechaniczne, pralnie i suszarnie) Inż. Leonard Nitsch i Sp., Kraków. Instalacyjny zakład dla centralnych ogrzewań, wodociągów i gazu, Julian Tokar, Kraków (Radziwiłłowska). Chylewski, Hrubi i Ska, dawniej Wł. Niemeksza. Lwów, Kopernika 15 a. Bracia Bartik, Tarnów. A. Löw i Ska Lwów, Kollątaja (patrz anons).
- Introligatorskie wyroby artystyczne:** S. Astandt, Lwów, ul: Słoneczna 7.
- Kamień sztuczny:** Fabryka kamienia sztucznego, Lwów.
- Kamieniarskie wyroby:** Trembowla gmina miasta.
- Kamieniołomy:** Trembowla gm. miasta.
- Konserwy z jarzyn i owoców.** Fabryka parowa w Lubiczy Królewskiej M. Parnasa. Ogród handlowy.
- Konserwy mięsne:** Aleksander Sliżyński, Lisko.
- Konfitury:** (sorbety, woda kolońska) M. Gozdawa-Czekońska, Czortków.
- Konstrukcje żelazne:** E. i L. Zieleniewscy, Kraków.
- Koronki i hafty:** Krzyżanowska Aniela, Cświęcim.
- Koldry** Wiktor Sedlaczek, Lwów, plac Kapitulny 3.
- Kotły parowe:** E. i L. Zieleniewscy, Kraków.
- Korki i smołki:** Z. Blaustein, Lwów, Kazimierzowska 17.
- Lempy:** Chylewski, Hrubi i Ska, Lwów, patent. naftowe światło żarowe.
- Likiery i rozsolys:** Fabryka likierów i runa (rafinerya spirytusu) K. Hr. Drohojowskiego w Bolanowicach. Dawid i Józef Walosey w Strju (rafinerya spirytusu i fabryka rumu).
- Liny i powrozy:** Towarzystwo powroźnicze w Radymnie:
a) dla przemysłu fabrycznego pasy do maszyn, wszelkie sznury, liny druciane, liny konopne dla gorzelni.
b) dla gospodarstwa domowego: sznury dla wieszania bielizny i rebsznuiry do stołów.
c) dla gospodarstwa rolnego: postronki, lejce, szleje, kantary i tp.
d) dla myśliwstwa i rybołówstwa: sieci do polowania, włoki, więcierze.
- Marynaty:** F. Jachzel, Biała (wyrób sardynek, moskale).
- Maszyny:** Chylewski Hrubi i Ska, Lwów, Kotły parowe. Browary, Młyny, Tartaki, Motory ropne, gazowe. E. i L. Zieleniewscy, Kraków. MOTO RY WYBUCHOWE, budowa młynów i urządzeń przemysłowych Leon Heller, Lwów, Grodecka 35.
- Maszyny i narzędzia rolnicze:** Józef Szaynok, Rzeszów. Biuro techniczne. Bracia Bartik, Tarnów. Marek Feuerstein, Lwów, ul. Grodecka l. 51.
- Młyny:** Józef Szaynok, Rzeszów. Biuro techniczne. Bracia Bartik, Tarnów. Leopold Herman, biuro techniczne, Lwów, ul. Grodecka 14 a. (młyny motorowe, motory i lokomobile).
- Mebelowe roboty:** Eisenbart Teodor, Lwów (zakop.). Towarzystwo stolarzy w Kalwaryi Zebrzydowskiej (skład komis. w Krakowie,
- Miechy:** Marek Feuerstein, Lwów, Grodecka 51. (pierwsza fabryka galicyjska).
- Miody:** Miód patoka, miód pitny, wosk, narzędzia i przybory pszczelarskie Spółka pszczelarska w Brzeżanach
- Metalowe wyroby:** E. Wajdowski i Synowie, Lwów, Bema 17.
- Mydło jądne:** Pierwsza galicyjska parowa fabryka mydła Szymon Munk Żywiec.
- Naczynia emalowane:** Pierwsza gal. fabryka E. H. Friedmanna i Ski, Kraków-Dębni.
- Odlewnie i konstrukcje żelazne:** E. i L. Zieleniewscy, Kraków. Jan Wehrstein Stryj, fabryka kujnej leizny (Tempergus), Bracia Bartik, Tarnów. W. Podhorodecki i Ska, ul. Polna 51. (wszelkie odlewy ze stali, żelaza i metalu, leizna kowalna — Tempergus). Fabryka armatur, pomp inż. Karola Rudolphiego i Ski w Trzebinie. Fabryka Ks. A. Lubomirskiego, Lwów, Marcina l. 11. Bochenkiewicz Rafał, Gorlice wyrabia wszelkie odlewy maszynowe i budowlane.
- Odlewy metalowe:** E. Wajdowski i Synowie, Lwów, Bema 17.
- Ogrodzenia siatkowe altany, werandy, i poręcze drogowe z rur stalowych jako nowość, praktyczne tanie i trwałe** Józef Rossmannith Nowy Sącz.
- Ołowiane wyroby, plomby, płyty etc.** Stanisław i Stefan Drzewiczy w Przemysłu ul. Węgierska 60.
- Ołówki:** Majewski, Warszawa.
- Organy kościelne i harmonium:** Wyrób organów kościelnych i harmonium, Rudolf Haase, Lwów, Pijarów 7.
- Osuszanie murów:** F. Mossoczy, Lwów Łyczakowska 22. Grabowski, budown. Kraków, Gołębia 14. (sposobem patent. bez plan, kanalizacje budynków, izolacje murów)
- Pasy maszynowe:** (fabryka) Seweryn. Patzan, Żywiec.
- Piece kafilowe:** P. Swistek, Przemysł, Lipowa. — Julia Duda, Jarosław. (Fabryka).
- Pieczenie:** A. Garfunkel, Lwów, ul Karola Ludwika 2.
- Pilniki:** Jan Sądół, Kraków, plac Matejki 4. — Bracia Bartik, Tarnów.
- Powozy:** Świński Wład., Stanisławów.
- Pończoszkarskie wyroby:** Bobrowska w Jaremczu.
- Płótna** Wiktor Sedlaczek, Lwów, plac Kapitulny 3.
- Pościele** Wiktor Sedlaczek, Lwów, plac Kapitulny 3.
- Prasy olejne, pompy wodne** (fabryka) J. Friedmann, Stryj.
- Pompy:** (studnie) E. i L. Zieleniewscy, Kraków. Inż. Leonard Nitsch i Ska, Kraków.
- Przyrządy gimnastyczne:** Józef Szaynok, Rzeszów. Biuro techniczne.
- Rekawiczki i bandaże:** L. Kozub, Drohobycz, Rynek 30.
- Rzeźbiarskie wyroby z drzewa:** Tadeusz Sokulski Lwów, Łyczakowska 54, (oltarze, ambony itp. roboty snycerskie, pozłotnicze, ozdobne, odnawianie).
- Siatki żelazne** ogrodzenia siatkowe altany, werandy i poręcze drogowe z rur stalowych, jako nowości praktyczne tanie i trwałe Józef Rossmannith Nowy Sącz.

Sikawki: Bracia Bartik, Tarnów.

Slusarskie wyroby: Spadkobiercy J. Górniaka w Przemysłu.

Siatki żelazne, meble i konstrukcyjne schodów żelaznych, wykonuje fabryka Józefa Goreckiego, Kraków.



Słomiane maty i materace: Fabryka „Hygiea“ J. Wojciechowski p. Kolomyją

Smary: fabryka „BLASK“ JASŁO.

Story do okien płócienne, patyczkowe i deszczulkowe Władysław Adamski, Lwów, Sobieskiego 4.

Studnie: Bracia Bartik, Tarnów.

Inż. Leonard Nitsch i Ska Kraków. Chylewski Hruby i Ska, Lwów, Wiercenia studzien, ustawiania pomp.

Światło: Chylewski Hruby i Ska, Lwów, Patent. naftowe światło żarowe, gaz powietrzny, motory ropne do oświetlenia elektrycznego.

Tablice emaliowane z napisem wszelkiego rodzaju wykonuje Pierwsza galicyjska fabryka E. H. Friedmanna i Ski, Kraków-Dębniaki.

Tapety: W. Adamski, Lwów.

Tartaki: Chylewski, Hruby i Ska, Lwów.

Tkackie wyroby: Jan Kopciński, Kęty, (sukna i koce).

Michał Mięśowicz Korczyzna obok Krosna. Tkalnia płócien i skład wysyłkowy (wyroby z najlepszego przędzy).

Marcin Brzęk, Błażowa, wyrób lnianych i bawełnianych tkanin.

Bobrowska, wyrabia z sukna krajowego serdaki, guńki w Jaremczu.

Tow. tkackie w Glinianach.

Transmisje: W. Podhorodecki i Ska, Lwów, Polna 51. (wały transmisyjne, łożyska, sprzęgacze, koła pasowe i zębate i t. p.)

Tutki: K. Primus, Lwów.

Urządzenia mechaniczne cegielni i fabryki dachówek Józef Szaynok, Rzeszów. Biuro techniczne.

Wosliny: Jan Michnik, Bochnia (oleje maszynowe).

Wody mineralne: Rząca i Chmurski, Kraków.

Wyroby brązownicze i sprzęty kościelne S. Wilczyński, Lwów, Trybunalska 6.

Witraże i mozaiki szklane W. Ekielski i A. Tuch, Kraków, Wolska 26.

Zabawki klockowe (fabryka) Z. Janikowski, Kraków, Garbarska 5.


Zegary wieżowe najnowszej konstrukcji i w różnych wielkościach M. Mięśowicza w Krośnie.

OGŁOSZENIA

KOLEJKA wązkotorowa

3.400 bież. mtr. szyn, 18 wózków, kilka zwrotnic i tarcz obr. w używanym lecz zupełnie dobrym stanie (także częściowo) tanio do sprzedania. — Zgłoszenia pod „KOLEJKA“ do Administracji „Przemysłowca“.

PERWSZY ZAKŁAD
FOTO-HEMIGRAFICZNY
PRZEMYSKIEGO
WE LWOWIE
ul. Trzeciego Maja 7.
Wydruki:
FOTODRUKI, KLISZE
CYKLOGRAFICZNE
I MIEZJOTYPY
(AUTOMATY)
do celów ilustrowania
DZIEŁ NAUKOWYCH
I POWIEŚCIOWYCH
JAKOTEŻ DO CENNIKÓW
FABRYCZNYCH PRZEMYSŁOWYCH
I HANDLOWYCH.
Założony 1868 r.

Rządowo  uprawniona

Fabryka wód mineralnych
sztucznych i specjalnie leczniczych
37 pod firmą 14

K. Rząca i Chmurski
w Krakowie, ul. św. Gertrudy 4.
wyrabia pod kontrolą Komisji przemysłowej Tow. lek.
Krak. polecane przez toż Towarz.

Wody mineralne
odpowiadające składem chemicznym wodom: Bilińskiej,
Gieshüblerskiej, Selterskiej, Vichy, Marienbadzkiej, Hamburg,
Kissingen tudzież
specjalnie lecznicze

jak: litową, bromową, jodową, żelazistą, kwaśną, oraz
wody lecznicze normalne z przepisu prof. Jaworskiego.

Sprzedaż cząstkowa w aptekach i drogueryach.
Cenniki na żądanie franco.

Główny skład 65
we Lwowie w aptece J. Wiewiórskiego
ul. Halicka 5.

„Architekt“

miesięcznik poświęcony architekturze, budownictwu i przemysłowi artystycznemu

wychodzi w Krakowie raz na miesiąc, w zeszytach ozdobionych licznymi ilustracjami i tablicami rysunkowymi.

Przedpłata rocznie 20 K, 10 rb., 20 m., lub 30 fr. — Pojedynczy zeszyt 2 K, 1 rb., 2 m., lub 3 fr.

Dla członków polskich Towarzystw technicznych o 20% taniej.

Kraków, ul. Zgoda 1.

OPTYMISTKA.

— Stara panna (przejechana przez automobilistę): Jakież oryginalne zbliżenie się!

— Czy wyjeżdżasz do wód w tym roku?

— Wyjeżdżam.

— Czy z żoną?

— Nie, jadę dla przyjemności!

Specjalność: Młyny w połączeniu z motorami ssąco gazowymi. Koszt zmielenia 100 kg. razówki 10-h.

Wszelka gwarancja za jakość i dobroć mąki.

Pierwszorządny fabrykat. — Dogodne warunki spłaty.

**Biuro techniczne
i Zakład budowy młynów
i elektryczności**

Maurycy Goldschlag-Głazowski

Lwów, ul. Grodecka I. 42.

Projektuje i urządza młyny, tartaki, gorzelnie, browary.

Przeprowadza instalacje światła elektrycznego i wodociągów.

Młyny najnowszego systemu, motory benzynowe ssąco-gazowe o gwarantowanym koszcie ruchu 1—1½ hal. na siłę konia i godzinę.

PRZEMYSŁOWIEC

TYGODNIK POPULARNY DLA SPRAW TECHNIKI I PRZEMYSŁU

Wychodzi w każdą sobotę rano.

Prenumerata wynosi: W AUSTRYI: miesięcznie K 1'20, kwartalnie K 3'50, rocznie K 14'—. W NIEMCZECH: kwartalnie M 3'50, rocznie M 14'—. W KRÓLESTWIE POI SKIEM: kwartalnie koron 4'—, rocznie koron 16'—.

NUMER POJEDYNCZY 40 hal.

Redakcja i Administracja: Lwów, ulica Akademicka 1. 26.
Telefon Nr. 806.

ZASTĘPSTWO NA KRÓLESTWO: Księgarnia E. Wende i Sp.
Warszawa (Krakowskie Przedmieście 9).

Ogłoszenia: od miejsca wiersza jednej szpalty drobnym drukiem (petit) 40 hal. Przy zamówieniach kwartalnych lub rocznych znaczny opust. — Pomieszczenie FIRMY w rubryce „Co i gdzie wyrabia się w kraju?” za jeden wiersz na rok cały (52 razy) K 5'—, na pół roku K 3'—.

Prenumeratę przyjmują wszędzie biura dzienników i księgarnie oraz Administracja „PRZEMYSŁOWCA“, Lwów, przy ulicy Akademickiej 1. 26.

PRZEDRUK JEDYNIENIE ZA PODANIEM ŹRÓDŁA.

Redaktor naczelny: inżynier cywilny Edmund Libański.

TREŚĆ: 1. Kooperacya i pośrednictwo. — 2. Sprawy przemysłowe. Z najnowszych dzieł techniki (*Oskar Aszkenazy*) (c. d.) 3. Sprawy techniczne. Przemysłowe użytkowanie alkoholu jako środek zwalczania alkoholizmu (*Dr. Zofia Daszyńska Golińska*). (dok.) 4. Wynalazki i konkursy. Odlewnictwo. — Spajanie szyn kolejowych. — 5. Pouczenia i przepisy. Rozwój fabryczny betoniarstwa. — 6. Głosy z kraju. Hodowla królików na większą skalę. — 7. Kronika techniczno-przemysłowa. — 8. Bibliografia. — 9. Nadesłane. 10. Fejleton. Z etapów przemysłu fabrycznego. (*Edmund Libański*) (c. d.). — 11. Z różnych dziedzin. Przyszłość ludzkości (*Wilhelm Bulsche*) (c. d.) — 12. Ogłoszenia.

Kooperacya i pośrednictwo.

Fala, z którą spodziewamy się dopłynąć ku jasnym brzegom lepszej przyszłości, pędzi w dal nieznaną, popychana przez przenikające i uzupełniające się nawzajem dwa prądy — dwa dążenia: do swobód politycznych i do poprawienia doli pracownika, utrzymującego swą pracę byt całego społeczeństwa.

Przeżywamy czasy znamienne: wszystko, co było długo i bezlitośnie tłumione, wybucha teraz jasnym płomieniem, olśniewając swym blaskiem i tych, co płomień bezskutecznie gasić usiłowali w zarodku i tych, co podsyłali go tak długo skrytym oddechem udręczonej piersi!

Kapitał zimno odpowiada, że może poczynić w pewnych razach niewielkie ustępstwa, ale, stworzywszy przemysł, nie może go rujnować, placąc za pracę drożej, niż pozwalają na to ogólne dochody fabryk. Kapitały, za które zbudowano fabryki, powinny dawać zyski nietyle pracownikowi, lecz i posiadaczom. Nadto organizacya wytwórczości i związane z nią ryzyko zasługują również na wynagrodzenie.

Nieco na uboczu, w jednakowej prawie odległości od pracy i kapitału, stoi pośrednik handlowy, który nie organizuje pracy, nie zużywa mięśni w ciężkim trudzie i pośrednio tylko dotykają go ciosy, gdy jednej lub drugiej stronie gorzej się powodzi, niż zwykle.

Pośrednik obsługuje dwa walczące z sobą obozy: kapitał i pracę, to tej, to tamtej stronie wypowiada tanie słowa współczucia, to od tej, to od

tamtej strony, a raczej i od tej i od tamtej strony ciągle zbiera zyski.

W rękę pośrednika jest i drobny sklepikarz — biedak, i kramarz wędrowny — nędzarz, i wielkie firmy, dyktujące ceny na rynkach wszechświatowych, i banki, i towarzystwa asekuracyjne i przedsiębiorstwa transportowe.

Pośrednik jest obecnie potrzebny — z usunięciem go raptownem zapanowałby zamęt w stosunkach ekonomicznych zewnętrznych i wewnętrznych. Zamęt ten kosztowałby społeczeństwo więcej, niż kosztuje utrzymanie pośrednika, a raczej haracz, jaki on na społeczeństwo nakłada.

Dziś pośrednictwo handlowe jeszcze jest potrzebne, ale walczyć z niem mimo to trzeba i trzeba odbierać placówki jedną po drugiej. Walka ta jest i być musi ważnym czynnikiem społecznego postępu.

Pracownik narzeka na zbyt mały zarobek, pracobiorca dowodzi, że więcej dać nie może, że woli zwinąć przedsiębiorstwo. „Pośrednik” przypatruje się tej walce obojętnie, rad, że na niego nikt nie zwraca uwagi.

Trwało to długo. Trwa jeszcze i teraz.

Ale w końcu i na tego obojętnego świadka cudzych walk i cudzej biedy zwrócono uwagę.

Przyszli kooperatyści.

Celem ich jest stopniowe, powolne, lecz stałe usuwanie pośrednictwa handlowego we wszystkich dziedzinach społecznego życia.

Nie rzucają się oni na przeciwnika na oślep. Nie

URZĄDZA i PROJEKTUJE wedle nowoczesnych wymagań budowy nowych jakoteż rekonstrukcyę starych młynów wszelkich systemów z popedem maszyn parowych, motorów i turbin wodnych.

PRZYJMUJE dostawy kompl. urządzeń z pierwszorzędnych krajowych i zagranicznych fabryk, dla gorzelń, browarów, tartaków, fabryk krochmalu, syropu kartoflanego, drożdży, cegieli parowych, elektrycznego oświetlenia i przeniesienia siły, wodociągów i ogrzewań centralnych. SKŁAD motorów lokomobil do poruszania za pomocą gazu, benzyny, spirytusu, ropy naftowej, nafty i pary oraz aparaty do wytwarzania gazu z antracytu i koksu. Kasy ogniotrwałe.



Zaprzysiężony
rzeczoznawca
c. k. Sądu
krajowego
we Lwowie.

Pierwszy krajowy zakład budowy młynów
Fabryka maszyn i kamieni francuskich
Leopold Hermann

BIURO TECHNICZNE.

Lwów, ul. Grodecka 14 a.

burzą jego licznych warowni, rozumiejąc, że zburzone warownie zawsze odbudować można. Ale rozumieją oni również, że wszystko to, co stanie się nikomu niepotrzebnym, zginąć musi samo.

W szeregu placówek handlowych, kraj cały opasujących, kooperatyści atakują najpierw słabsze, łatwiejsze do zwyciężenia. Ale i tych nie burzą gwałtownie, tylko budują przeciwko nim własne reduty ludowe, które tamte zastąpić mogą.

Robotnikowi mówią oni: zarabiasz niewiele i w dodatku drogo płacisz za chleb, mięso, mąkę, kaszę, węgiel i ubranie. Lichwa mieszkaniowa pogarsza jeszcze twoje położenie. My ci nie przeszkadzamy upominać się o lepszy zarobek, chcemy cię tylko zachęcić, abyś postarał się, by twój chleb był tańszy i lepszy, twoje ubranie trwałe i ciepłe, abyś nie jadał zepsutego mięsa, abyś, kupując pud węgla, nie dostawał za cenę puda trzydziestu funtów, jednym słowem, my chcemy, abyś mógł taniej i lepiej swe potrzeby zaspokajać, niż obecnie.

Jak to zrobić? — zapytują robotnicy.

Bądźcie swymi własnymi kupcami, zakładajcie własne sklepy spożywcze, własne piekarnie, własne jatki mięsne, własne składy węgla, budujcie własne domy. Wtedy to wszystko, co zarabia sklepikarz, rzeźnik, składnik węgla i właściciel domu, spłynie do waszych kieszeni i powiększy wasz dobrobyt.

Do pracobiorcy zaś kooperatyści mówią:

Nasza działalność nie zwraca swęgo ostrza przeciw tobie; przeciwnie, wszak w twoim własnym interesie leży, aby pracownik lepiej mógł żyć za szczupły zarobek, którego mu udzielasz. Dopomagaj naszej pracy.

Dlaczego kooperatyści najpierw atakują słabsze przedsiębiorstwa handlowe? drobne sklepy, małe składy, niewielkie piekarnie?

Z trzech powodów: po pierwsze — sklepy, sklepy i piekarnie ludowe powstać muszą ze środków, zgromadzonych przez stowarzyszenia z małemi wkładkami, lecz obejmującemi szerokie warstwy ludności;

po drugie — życie, ten surowy, lecz mądry nauczyciel, każe teorię krok za krokiem w czyn wprowadzać: nauczyć ludzi gospodarować w mniejszym zakre-

sie, a stopniowo coraz dalej i dalej działalność swą rozwijać;

nareszcie po trzecie: właśnie najmniejsze przedsiębiorstwa handlowe najbardziej klasy pracujące wyzyskują. Właściciele ich, to ludzie niezamożni, którzy „grosz na groszu“ zarobić muszą, aby im wystarczyło na ladajakie utrzymanie. Sprytniejsi z nich dorabiają się jednak majątku. Towary w najgorszym gatunku, niesumienna waga i miara, lichwiarski kredyt — oto znane etapy drogi, po której kroczą.

Czy jednak słuszne będzie pozbawianie tych ludzi kawałka chleba, wszak nie wszyscy oni są nieuczciwi? — zapyta niejeden przeciwnik kooperatyźmu.

A czy słuszne jest, odpowiemy, gdy ludzie dbają o swe zdrowie i pozbawiają tym sposobem zarobków uczciwych pracowników: lekarzy i aptekarzy? Czy słuszne jest budowanie kolei, która chleb odbiera setkom furmanów? Każdy objaw postępu społecznego wywołuje w organizmie społecznym zaburzenia.

Ruch współdzielczy potrzebować będzie także pracowników handlowych i lepiej będzie mógł opłacać ich usługi, niż prywatni posiadacze mniejszych zakładów handlowych. Jedno stowarzyszenie spożywcze zastąpić może kilkanaście, a nawet kilkadziesiąt drobnych sklepików; nie więc dziwnego, że będzie ono w możności dobrze wynagrodzić fachowych pracowników.

Gdy ruch kooperacyjny przyjmie się w naszym kraju i takie zrobi postępy, jakie stały się jego udziałem w krajach Europy Zachodniej, wtedy kooperatyści, już wyrobieni w życiu czynnym, przypuszczają szturm do drugiej linii forpoczt nieprzyjacielskich — do pośredników handlowych hurtowych. Powstaną zrzeszenia zrzeszeń, to jest związki, które dla wszystkich zrzeszonych stowarzyszeń nabywać będą potrzebne im produkty wprost od wytwórców, tj. od fabryk, kopalni i rolników, a może od zrzeszeń rolniczych.

Pierwszym krokiem na tej drodze musi być zwolanie zjazdu przedstawicieli stowarzyszeń spożywczych, wzajemne porozumienie się i założenie centralnej instytucji.

Dotychczasowe stowarzyszenia rozwijają się zbyt wolno.

Edmund Libański.

Z etapów przemysłu fabrycznego.

(Warsztat tkacki — obraz przeszłości — słynni wynalazcy — Hargreave, Arkwright, Kay Crompton. — Jenny, Mule — Jacquard — obraz współczesnej tkalni — warsztat przyszłości — krosna Northropa — zdumiewające automaty — zwycięska technika — rozwój przemysłu tekstylnego — oswobodzenie człowieka).

(Ciąg dalszy).

Do pracy tej używano zwykle dzieci lub młodych dziewcząt, które cały dzień spędzały w pochylonej, skrzywionej pozycji z niezmierną szkodą dla zdrowia.

Od wczesnej młodości przemysłował nad tem Jacquard, jakby ulżyć pracy tych nieszczęsnych robotnic i dzieci, a to wpłynęło na zamiłowanie jego do mechaniki.

Był z początku introligatorem, potem zecerem w drukarni i dopiero później poświęcił się tkactwu, wprowadzając do warsztatów tkackich ulepszenia, i myślał nieustannie nad zastąpieniem tej ciężkiej, mozolnej pracy dziewcząt i dzieci, maszynowemi urządzeniami.

Rewolucya francuska, w której brał udział, wytrąciła go ze spokojnego trybu pracy, podczas bitwy

padł u jego boku śmiertelnie ugodzony czterastoletni syn.

Wrócił zgnębiony do Lyonu — tam przemysł tkacki zupełnie był podupadł, w walkach zginęło 40.000 ludzi a zwyż 1000 uciekło z miasta, które starało się teraz usilnie o ściągnięcie tkaczy napowrót do warsztatów.

Jacquard miał już swój epokowy wynalazek w głowie i rozpoczął starania dla urzeczywistnienia.

Już w r. 1802 uczył pracowników manipulacyi przy nowym warsztacie tkackim, który własnymi funduszami zbudował, miasto dało mu tylko lokal.

W tymże czasie rozpisano w Londynie konkurs na wynalezienie mechanicznego przyrządu do tkania sieci (Filet). Wyciąg z warunków konkursowych dostał się przypadkiem do rąk Jacquarda. Po wielu bezskutecznych próbach udało mu się nareszcie skonstruować odpowiednią maszynę. Z jej pomocą zrobił siatkę, schował do kieszeni i nie myślał więcej ani o niej, ani o maszynie. Pewnego dnia spotkawszy przyjaciela, z którym czytał kiedyś warunki konkursu, przedstawił mu wynik swej pracy. Wystarczyło mu, że rozwiązał zadanie i nie myślał ani o następstwach swego wynalazku, ani o wyznaczonej nagrodzie. W pewien czas

Brak im wspólnego łącznika, uczucia solidarności, brak umiejętnej organizacji.

Pierwszemu brakowi trudniej zaradzić, potrzeba długiej, mozolnej pracy; brak organizacji zaś usunąć można szybko, potrzeba tylko zrozumienia i dobrych chęci.

Trzeba spazzonej u nas stokrotnie idei wspóldzielczej nadać nareszcie raz właściwy kierunek w imię postępu, w imię interesu mas -- nie jednostek, bo to są jedyne podwaliny rozwoju, bo na tych tylko podstawach kooperatywa może odegrać swoje znaczenie ekonomiczne, społeczne i kulturalne. (L)

Sprawy przemysłowe

Oskar Aszkenazy.

Z najnowszych dzieł techniki.

(Wedle okazów światowej wystawy w St. Louis.)

(Ciąg dalszy.)

Wyroby z Galicji przy racjonalnej produkcji jakością i ceną dorównałyby innym, w s z y s t k i e rynki stoją im otworem, a przedewszystkiem poza konsumpcją krajową Bałkan i Lewanta, dokąd produkty niemieckie, belgijskie i francuskie dalszą mają drogę.

A nawet do Ameryki, bo do Kuby, na Mexico i do Stanów Zjednoczonych Północy export jest możliwy.

W Stanach Zjednoczonych zachodzą specjalne odmienne warunki.

Oto jeśli przyjrzymy się liczbom, unaoczniającym eksport Austro-Węgier do Niemiec, Anglii i Stanów Zjednoczonych, to zauważymy, że te ostatnie są nie tylko stosunkowo małe, ale też, że w okresie czasu dziesięcioletnim aż do r. 1902 (do którego posiadamy dokładne dane statystyczne) wykazują one postęp bardzo powolny; gdy przeciwnie Stany Zjednoczone w tem samym dziesięcioleciu zwiększyły rozwój i import do Austro-Węgier o trzykrotne.

później, ku niesłychanemu zdziwieniu, został zawezwany przez prefekta miasta.

— Słyszałem — rzekł urzędnik — o pańskim nowym wynalazku.

Jacquard nie rozumiał zrazu, do czego odnoszą się te słowa i z zakłopotaniem zaczął się tłumaczyć. O swojej maszynie nie myślał wcale. To też zdziwienie jego wzrosło, gdy prefekt pokazał mu kawałek zrobionej przez niego tkaniny i dodał:

— Polecono mi wysłać pańską maszynę do Paryża.

Po kilku dniach uporządkował maszynę, wprowadził kilka zmian i pokazał ją prefektowi. Sam prefekt liczyć mógł oczka, zmieniać je wedle woli lub dokładać do tkaniny.

Zawezwano Jacquarda do Paryża i wprowadzono do pałacu konsula; generał Bonaparte wyraził swój podziw a Carnot rzekł:

— Więc to pan dokazałeś tego cudu, na wyprężonej nici związałeś węzeł?

Zakłopotany widokiem Napoleona i jego ministra wynalazca, nie mógł przemówić ani słowa; pierwszy konsul uspokoił go, przyrzekł opiekę, polecając mu dalsze udoskonalenie maszyny.

W r. 1902 eksportowaliśmy do Stanów Zjednoczonych dobra w wartości 8.088.000 dolarów — 40.440.000 K., a importowaliśmy za 28.973.000 t. j. 144.865.000 K., a więc niemal w stosunku jak 1 : 3'5 podczas, gdy w r 1892 stosunek ten wynosił 1 : 1'5. Musimy się tedy zastanowić nad przyczynami tego niezwykłego stosunku między eksportem a importem, który jeśli nie w jednego roku to przecie w szeregu lat powinien się z reguły wyrównywać. Lecz — o ile się zdaje — tkwią one raczej w naszej działalności, aniżeli w handlowej przewadze Stanów Zjednoczonych. Bo jakkolwiek one rozwijają się gwałtownie niemal, to jednak w żadnym kraju niema tego nieproporcjonalnego wzrostu importu do eksportu. Uderza to tem bardziej, ile że mamy po większej części płace robotnicze tańsze, a co najmniej równe, jak inne kraje konkurencyjne. A w jak wielu artykułach, w których mogliśmy z łatwością Niemcy ubiedz, zostaliśmy w tyle za nimi? Wobec tego nie należy się wcale dziwić, gdy ogólny eksport Niemiec potrójnie przewyższa eksport austro-węgierski.

A należałoby się przecie więcej troszczyć o ten, może najważniejszy czynnik w ekonomicznym rozwoju. Wzrastający eksport podnosi przemysł i nawzajem, a ogólny dobrobyt kraju się wznaga.

I nie brak kapitałów dostatecznych jest przyczyną tego zastoj, lecz brak ducha przedsiębiorczego u kupców naszych, brak impulsu ze strony rządu naszego. Smutnem jest zaprawdę i zawstydzającym to, co pisze konsul generalny Stanów Zjednoczonych mr. Judt we Wiedniu, w jednym ze swych ostatnich sprawozdań do amerykańskiego rządu o kupcu austriackim: „Tylko temu — pisze on — wydadzą się stosunki handlowe między Austro-Węgrami a Stanami Zjednoczonymi dziwnymi, kto nie jest obeznany z austriackim sposobem prowadzenia interesów. Płaca robocza jest w przeważnej części tańsza, aniżeli w Niemczech, a mimo to sprzedają austriaccy f a b r y k a n c i (w tym kierunku poprawiły się nieco stosunki z roku na rok coraz mniej do Stanów Zjednoczonych, i niewielkie są widoki, by się stosunki na przyszłość poprawiły. Teoretycznie jest wprawdzie kupiec tutejszy wykształcony,

Taki był początek sławy i szczęścia biednego tkacza. Musiał pozostać w Paryżu, kazano mu pracować nad nowym przyrządem, który skonstruował w krótkim czasie. Mechanizm przyrządu był bardzo prosty w porównaniu z dawniejszymi, a pozwalał wykonywać wszelkie, najzbytłowniejsze wyroby tkackie. Przyrząd ten, noszący do dziś dnia nazwisko wynalazcy, był wystawiony następnie na wystawie paryskiej. Pierwszy konsul nadał wynalazcy pensję roczną 6.000 franków. Napoleon przeczuwał przewrót, jaki nowy przyrząd miał wywołać w przemyśle tkackim.

Jacquard powrócił do Lyonu, ale tu czekało go rozczarowanie i prześladowanie. Gdy próbował wprowadzić swój przyrząd, robotnicy poczęli bunt, a nawet życie jego było trzykrotnie zagrożone. Wreszcie zaślepieni, za poradą najstarszego z cechu, rozbili na placu publicznym nową maszynę, a części jej sprzedano jako stare żelazo.

Niebawem jednak rozpoczął się zwycięski pochód nowego wynalazku, nową maszynę zaprowadzono wszędzie, tkąć można było na niej i materye bawełniane i wełniane, jedwabne i przetykane srebrem lub złotem.

(Ciąg dalszy nastąpi.)

lecz brak mu często praktycznych zdolności i jeśli nawet znajdzie kto tutaj tu i owdzie dobrych zastępców, to w ogóle brak jest inicjatywy i energii. Rzadką jest też rzeczą, by kupiec austriacki zaryzykował guldena, jeśli nie ma prawie gwarancyi, że z inwestowanego odpowiedni zysk wyciągnie.

Przypatrzmy się teraz bliżej polu, które się otwiera eksportującemu do Stanów Zjednoczonych. Znajdziemy przedewszystkiem, że praca fabrykanta dla rozszerzenia swego towaru jest tutaj o wiele łatwiejszą, niż gdziekolwiek, o ile chodzi o dobra, dopuszczalne mimo billu Mc. Kinleya. Prawie w każdym dziale istnieje t. zw. „Jobber“ lub wielcy kupcy, którzy kryją potrzeby nieraz całych miast lub nawet całych obszarów. Wystarczy tedy zwykle porozumieć się z takim domem, by rocznie znaczne quantum móżd sprzedać.

Ma też „podróżujący“ z innych powodów łatwiejszą robotę, gdyż interes rozstrzyga się szybko i „krótko“ i mając dobre referencye bankowe można liczyć na pewne powodzenie.

Nie można też twierdzić, jakoby suma 40,000.000 K, jakkolwiek u nas znaczy wiele, była wystarczająca, bo najczęściej konsument szukał tu producenta a nie — jak zwłaszcza w wielkim handlu być powinno — odwrotnie.

(Dok. nast.)

Sprawy techniczne

Dr. Zofia Daszyńska Golińska.

Przemysłowe użytkowanie alkoholu jako środek zwalczania alkoholizmu.

(Dokończenie).

Gorzelnictwo jest przeto aż dotąd ściśle z wielką własnością gruntową związane. Należy jednak przewidywać, że wzrost uprzemysłowienia rolnictwa i chłopów wkrótce zamieni na gorzelników. Włóścianin łatwo zrozumie, że dochody jego wzrosną, gdy kartofle i zboże sam będzie przerabiał na spirytus, zamiast je sprzeda-

wać w stanie surowym. W krajach austriackich, jak się już mówiło, życzenie to wyraża się w powstawaniu gorzelni kociolkowych. Są to źródła prawdziwe podręcznej trucizny, które, miejmy nadzieję, ustawodawczo wkrótce zatamowane, to znaczy zabronione zostaną. Istnieje przecież w gorzelnictwie, podobnie jak i w innych rodzajach przemysłu, forma technicznie i społecznie wyższa przedsiębiorstw współdzielczych. Leży ona w socjalno-politycznych dążeniach naszych czasów, a prawodawstwo stara się dopomóc jej narodzinom. W Austrii, przy podwyższeniu spirytusowego kontyngentu, przeznaczony został cały przyrost dla nowo powstających gorzelnik rolniczych, wśród których pierwszeństwo otrzymują współdzielcze gorzelnie chłopskie.

Liczba osób zainteresowanych w przemyśle gorzelniczym wzrasta tedy, a szybkie uprzemysłowienie i demokratyzowanie stosunków przynosić nam niewątpliwie będzie coraz większe ilości spirytusu i coraz silniejszy nacisk wywierać na rząd i społeczeństwo w kierunku najkorzystniejszego tegoż użytkowania.

Przemysłowe użytkowanie spirytusu staje się tedy dla nas abstynentów cennym, niezastąpionym i naturalnym sprzymierzeńcem. Powinniśmy je radośnie powitać i dopomagać mu wszelkimi siłami. Zrozumie to niezawodnie każdy abstynent. Trudniejszym natomiast jest inne pytanie, a mianowicie o ile my, przeciwnicy alkoholu, czynnie popierać mamy przemysłowe użytkowanie spirytusu?

Kwestye przemysłowe stoją tak daleko od naszych dążeń, że trudno je tu zaliczyć do blizkich i bezpośrednich zadań. Zwłaszcza w tych krajach, gdzie sprawy przemysłowe szybko i naturalną przechodzą ewolucyę, pójdzie przemysłowe użytkowanie spirytusu niewątpliwie napród, jakkolwiek nie uczynimy zeń przedmiotu bezpośredniej propagandy. Tam jednak, gdzie jak w krajach polskich rzecz zupełnie leży odłogiem, powinniśmy abstynenci zwracać uwagę publiczność na tę ważną i zaniedbaną dziedzinę, rozpowszechniać wiadomości o dotychczasowym użytkowaniu i oddziaływać na prawodawstwo, ażeby popierało przemysłowe użytkowanie spirytusu. W Austrii np. należałoby popierać fabrykacyę octu z gorzałki, gdyż przeciwdziała jej po-

Z różnych dziedzin.

Wilhelm Bölsche.

Przyszłość ludzkości.

(Ciąg dalszy).

Ale równie mocno zadzierzgnięte są oczka drugiej sieci: nowe rozdźwięki nieodłącznie towarzyszą każdemu przejściu harmonii z niższego na wyższy stopień. Jeżeli wogóle każda harmonia rodzi się z rozszałanych burz i dysharmonii, to i wyższa harmonia wykwita z niższej identycznie w ten sam sposób; — co więcej, od czasu, jako przejście może znowu zapanować absolutny chaos.

* * *

Moim zdaniem, wyłącznie i tylko drogą tych rozumowań dojść możemy do wytłumaczenia sprzeczności, zachodzącej pomiędzy wspólnością istniejących w świecie harmonii i przerażająco wysokim stopniem naszego cierpienia.

Gdzie jest wiele cierpienia, tam jest początek, albo wielki rozwój. Cokolwiek o człowieku żyjącym na ziemi trzymamy, czy na losy jego zapatrujemy się sceptycz-

nie, czy też oddajemy się błogiej nadziei, — to pewna że człowiek oznacza olbrzymi początek, nowe, z niczem nie dające się porównać pole stawania się. Dostyc wspomnieć przeciąg czasu ubiegły pomiędzy surowym obrabianiem krzemienia w epoce trzeciorzędowej a Goethe'm, ażeby odczuć szalone tempo, w jakim kroczy rozwój kultury ludzkiej.

Ciało człowieka bardzo mało się w tym czasie zmieniło.

Gatunki zwierząt i roślin prawie że pozostały na jednym i tym samym stopniu. W systemie planetarnym nie zaszły również żadne stanowcze zmiany. Na pierwszy rzut oka zdawałoby się, że przyroda, otaczająca kulturalnego człowieka, skamieniała. On jeden bieży w szalonym tempie i odczuwa tylko cierpienia i bóle tego biegu!

Gdy wzrok nasz zapuszczamy w wielką i milczącą harmonię gwiazd, wtedy wydaje nam się, że śledzimy odległą prahistoryę tworzenia się harmonii. W niej wszystko zostało zbudowane a trwałość tego dzieła pokonała biliony lat. Tam wieki już przebrzmiały. Widocznym pozostał tylko sam produkt. Za pomocą tego produktu, tej wyższej kosmicznej harmonii, znalazła się w ciaśniejszym zróżniczkowaniu przestrzeni do nowych

Tablica porównawcza produkcji gorzelniczej w Galicyi.

	Gorzelnie w ruchu			Przerabiają jako materiał surowy			Dzienna produkcya spirytusu					Wolne składy ¹⁾			Ilość wytwarzanego spirytusu w hektolitrach	Ilość denaturowanego spirytusu w hektolitrach ²⁾	Ilość spirytusu wolnego od podatków, nie-denaturowanego ³⁾	Kwota opłaconych od spirytusu podatków w 1000 koron ⁴⁾	Kwota bonifikacyi od dawanych gorzelniom rolniczym w 1000 kor. ⁵⁾
	Rolnicze	Nierolnicze	Cyfra ogólna	Ziemiaki	Ziemiaki i zboże	Inne surowce	Niżej 2 hektolitr.	2—4 hktl.	4—7 hktl.	10—20 hktl.	Wyżej 40 hktl.	Liczba gorzelni kociołkowych	W rafinerych spirytusu	W składach pryw. i rządowych					
Galicya w r. 1901/2	690	2	692	678	12	—	81	399	210	2	—	5	13	4	558,224	19,178	11	28,466	3,873
Galicya w r. 1902/3	704	2	706	652	53	—	77	403	224	2	—	3	13	5	577,817	22,236	21	28,383	4,003
Czechy w r. 1902/3	231	14	245	139	91	14	59	139	33	2	9	21	11	—	401,154	72,328	150	23.203	1,276
Cała Austria wraz z Galicyą w roku 1902/3	1,227	36	1,257	1010	191	31	227	678	317	7	18	32,320	41	21	1,398,141	242,838	1795	88,874	6,751
Galicya w % z całej Austrii	57	5.5	56	64	27	—	33	59	70	28	—	—	—	—	41	9	12	32	59

teżna konkurencya octu drzewnego, który jest produktem gorszym i mniej wartościowym (z tego powodu gdy w Niemczech przerabia się na ocet 16 milionów litrów spirytusu, to w całej Austrii tylko 3, a w Galicyi 221 tysięcy). Podobnie abstynenci zwracaćby powinni uwagę na coraz nowe zapotrzebowania spirytusu niedenaturowanego dla celów przemysłowych. Spirytus taki, pozostając pod ścisłym nadzorem władz, powinienby w każdym wypadku zwalnianym być od podatków.

Wszystko to działalność raczej pośrednia, zadania blizkie zmianom ulegać nie powinny. Na przyszłość tak jak i dotąd, powinni abstynenci przez szerzenie swoich idei i pozyskiwanie zwolenników zmusić fabrykantów i handlarzy do zwrócenia ku celom przemysłowym spirytusu, który nie znajdzie już zużytkowania, jako używka.

¹⁾ Spirytus podlegający opłatom konsumcyjnym z gorzelni przewieziony tu zostaje aż do chwili opłacenia podatku. Rafinerie uważane są jako wolne składy. ²⁾ Do celów przemysłowych używać wolno jedynie spirytusu denaturowanego. ³⁾ Niedenaturowany spirytus wolny jest od podatków dla celów naukowych, do prochu strzelniczego, do kwasu salicylowego, eteru i preparatów farmaceutycznych. ⁴⁾ Podatek od litra spirytusu wynosi 70 i 90 halerzy. ⁵⁾ Spirytus wywożony za granicą otrzymuje bonifikację 10 halerzy za litr przy wywozie najmniej 1 hektolitra. oprócz tego następuje zwrot podatku.

walk i zwycięstw, do nowych rozwojów; jak drzewo, które tysiące lat sterczy i ciągle jest widownią coraz nowego, wielce skomplikowanego stawania się, otaczając je tylko cieniem i spokojem opiekuńczych swych konarów: ptaki budują gniazda, pnące się rozrastają, rozliczne zwierzęta pelzają, wreszcie ludzie pod tym zielonym sklepieniem kochają się i tworzą.

Życie jest takim nowym rozwojem przyrody na planecie. Pod sklepieniem gwiazd, tak samo jak pod cieniem drzewa, przebiega ono całą drogę od chaosu od pierwszej harmonii. Zwierzę i roślina są żywymi harmoniami. Poczęcie i rozmnażanie są tylko przejściem do stanu stałego na zasadzie poniekąd peryodycznego obiegu życia i osobnika naokoło centrum — gatunku. Cała ta cudowna gra »przystosowywać« w życiu zwierzęcym i roślinnym, którą Darwin studyował w szczegółach i mianem tym ochrzcił, leży na pierwszym wielkim etapie budzącego i rozwijającego się życia. Własne nasze ciało jest arcydziełem harmonii — melodią w zasadzie takiej samej, jak melodia systemu planetarnego, tylko obliczonej na inny przeciąg czasu.

Wszystko to zostało zdobyte w strasznych walkach i w każdym razie podlega dalszemu rozwojowi, jakkolwiek obecny stan rzeczy przedstawia się nam jako da-

wno zdobyte, mocny i dany nam już grunt harmonii życia. Ale pod strażą tych darów rozpala się ogień duchowego życia człowieka, początkowo chaotyczny, masowy szturm rzeczy nowych, a potem cały łańcuch następujących po sobie rozwojów — to wszystko wmurowane w wielkie stare harmonie systemu wszechświata, ziemi i zwierzęcości własnego ciała; to są wprawdzie warunki tego duchowego stawania się, ale dla niego samego często okazują się zbyt ciasnymi, skamieniałymi szrankami. Człowiek nieraz chciałby się wyzwolić od ziemi, od ciała od wszystkiego, co jest jego zwierzęcą puścizną. Walczy, próbuje, czy duch jego nie jest tą większą siłą, która wszystko za sobą porwie i do pragnień swoich przystosuje. Że jednak dotąd zawsze okazuje się bezsilnym, to właśnie stanowi »niepewność« życia. Śmierć, choroby, gwałtowne zderzenia z istniejącą i niewzruszoną prawidłowością — z siłami natury, wszystko to, jakkolwiek związane z dawnymi harmoniami, wydaje mu się niesprawiedliwością, zamachem. Tu występują owe straszne cierpienia własnego wewnętrzznego procesu stawania się.

(Dokończenie nastąpi.)

Wynalazki i konkursy

Odlewnictwo.

Stahl u. Eisen. (Nr. 6. z 15 marca str. 355) podaje sprawozdanie z pracy D-ra Moldenke'a o stanie odlewnictwa w Ameryce i jego rozwoju.; szczególnie zajmujące w niej jest to, co autor mówi o dążeniach do wytwarzania coraz lepszego materiału na odlewy przez usuwanie z żelaza siarki, przez dodatki do niego stopów żelaza zwłaszcza z manganem i glinem, a szczególnie przez podnoszenie jego mocy zapomocą znacznej ilości odpadków stalowych. To wszystko jest dopiero w stadium prób ale pociąga za sobą konieczność pilnego zajęcia się konstrukcją pieca kupolowego, przyczem coraz więcej nasuwa się możliwość zastąpienia tego pieca piecem płomiennym pozwalającym na lepsze wyzyskanie różnych składników dodawanych do żelaza i wytworzenie lepszego materiału odlewniczego.

Drugą sprawą, którą autor uważa za bardzo doniosłą dla przemysłu żelaznego jest odlewianie wielkich lub masowo wyrabianych przedmiotów surowcem, bezpośrednio z pieca wysokiego, bez przetapiania go, jak to dziś przeważnie się dzieje — z wielką stratą paliwa, żelaza i czasu. By zaś umożliwić wytworzenie dobrego materiału odlewniczego, radzi stosować na większą skalę niż dziś przewoźne zbiorniki, do których z pieca zlewa się żelazo, w wielkiej ilości miesza w nim jednostajną masę, dodaje potrzebnych składników i zwiększa jego wytrzymałość dodatkiem rozrzuconych prawie do temperatury topliwosci odpadków stalowych. W ten sposób można mieć z takiego zbiornika materiał doskonały i dostatecznie gorący do odlewu. Nie ulega wątpliwości, że takie postępowanie musi znowu przesunąć część produkcji z odlewni do hut, pierwsze osłabić, drugie wzmocnić.

Spajanie szyn kolejowych.

Spajanie szyn kolejowych przy pomocy ciepła łuku elektrycznego jest już wieloma sposobami wykonywane, przyczem za materiał łączący oba do stopienia doprowadzone końce szyny, używa się żelaza miękkiego z dodatkiem manganu, niklu, wolframu i t. d., dla zapewnienia miejscu spojenia większej mocy, giętkości, twardości i t. d. Te dodatki mimo swych dobrych stron, okazywały się nieraz szkodliwymi z powodu warunków w jakich znajduje się szyna; jeżeli bowiem do spojenia użyto dla większej elastyczności materiału miękkiego, głowica szyny na spojeniu zużywała się za szybko pod kołami wagonowemi, gdy zaś użyto stopu twardego, to wprawdzie zużycie to było wykluczone, ale za to spojenie było kruche i często pękało. Metoda opatentowana w Niemczech przez Schrödera łączy oba rodzaje tych materiałów ze sobą, łącząc dolne części szyn przy pomocy żelaza miękkiego o małej

zawartości węgla, do spojenia zaś górnej części stosując żelazo twarde, zawierające nikiel, wolfram, i t. p. W ten sposób dolna część spojenia posiada potrzebną wytrzymałość i elastyczność, górna zaś konieczną twardość. (*Zft. f. Werkzeugmasch.* Nr. 18. z 25. marca str. 265).

Pouczenia i przepisy

Rozwój fabryczny betoniarstwa.

We fabrykacji wyrobów betonowych wypiera coraz silniej produkcja mechaniczna tanie i pierwotne narzędzia pracy, wytwarzając tem samem silną potrzebę rozległych rynków zbytu. Niepokonane prawie dotychczas trudności przewozu i jego nadmierne koszty mogłyby łatwo zlokalizować cały przemysł, i przywiązywać do najdrobniejszych bodaj miasteczek małe warsztaty o słabych widokach powodzenia. Ten stan rzeczy dał popęd do wynalazczej twórczości głównie w tym kierunku, aby przedewszystkiem zmniejszyć prawdopodobieństwo stłuczenia fabrykatów na drodze, a równocześnie zredukować ich wagę i rozmiar.

Już ze zasadniczych cech betoniarstwa wynika konieczność bardzo troskliwej opieki nad wiązającymi dopiero wyrobami, których przewóz, czy przeniesienie, od maszyny do składu najwięcej nastroczały kłopotów.

Przewozi się cegły i bloki wózkami o szczególnych konstrukcjach, których dwa typy przyjęły się także w ognisku betoniarstwa — w Bawaryi. Wózki takie mają trzy rzędy desek na 8 bloków, i wyrabiają się przez wnitowywanie żelazni podłużnych do kątowych, lub też składają się z dwóch na sobie ustawionych rusztowań, których niski poziom ułatwia bezpieczne przenoszenie bloków z maszyny na przenośne deseczki rusztów. Na ogół wzięwszy zmniejsza to do minimum możliwość stłuczenia już we fabryce, i najogólniej przyspiesza proces wiązania, czemu także służy i drugi wynalazek, niemieckiego pochodzenia.

W Szczucinie wynalazł fabrykant Knuth oryginalną szopę dla fabryk betonowych, która ma ogólniejsze zastosowanie od wózków przewozowych, a łatwiej i taniej da się wszędzie umieścić, oszczędzając 20% robocizny. Na wolnej przestrzeni fabryki układa się szyny żelazne wraz z progami tak głęboko w ziemię, aby nie stanowiły przeszkody dla ruchu wozowego, a zakładając na szyny koła, umieszcza się na ich osiach podpory szopy, którą należy przesunąć po wypełnieniu towarem aż po dach, od końca przestrzeni do końca tak, iż wyrób sam odbywa się pod dachem, jest więc niezależny od pogody.

Szopa porusza się lekko przez napięcie poszczególnych dźwigni, rozmieszczonych na kołach.

Urządzenie to bardzo szybko przyjęło się także we fabrykacji rur kanalizacyjnych, dla których masowo wprowadził dr. Gaspary model z 2 części w ten sposób złożony, że zrobiona połowa rury składa się na desce, poczem druga (wyszalowana) bez dalszego zuży-

— Jedyne w kraju —

odpowiadające nowoczesnym wymaganiom

„CONFIDENTIA”

przez Wysoki c. k. Rząd koncesyonowane

BIURO INFORMACYJNE o stosunkach kredytowych

Biuro: Lwów, Karola Ludwika 5 i Sykstuśka 9.

syjK4a19r · Lto ptowe! ocz 7Nr. osz Ko cz.eel fon N.4.175. —

Zastąpione we wszystkich miejscowościach w kraju i zagranicą.

Informacje

o stosunkach kredytowych, majątkowych i familijnych, firm i osób prywatnych :::::

Specjalność: Inkaso [ściągnięcie wierzitelności także za nieściągalne uważane) w kraju i zagranicą.

Prospekta i kupony próbne bezpłatnie i franco.

cia masy, z poprzednią się łączy, oszczędzając w ten sposób miejsca i modeliów.

Asfaltowanie rur (system braci Braum i in.) odbywa się dość często, podobnie jak wyrób żelaznobetonowych kamieni kanałowych według patentu inż. Waltera Paunby, który buduje okrągłe żeberka i pierścienie, składa je pod żądanym poziomem spadku i nakrywa płytą, przez co łączy ogromną przewagę fabrycznego podziału pracy z zaletami jednolitej budowy żelazobetonu. Wynalazek ten ma stale widoki powodzenia, gdyż drobne rury już dziś sprostają wszelkim wymogom, a dla wielkich przewodów nadają się o tyle lepiej jednolite kanały, że i późniejsze zalewanie fug betonem sprawy nie zmienia.

I grubość płyt betonowych należało obniżyć, oszczędzając modeli, ale przystosowanych do fabrykacji masowej. Na jej krańcowem uproszczeniu polega system Koslera — dwie deski odpowiedniej długości zaopatruje się w otwory o rozmiarach płyt, które wypełniamy słabo suszoną gliną. Na jedną deskę, poziomo położoną kładziemy nad otworami masę cementową o kilku tylko milimetrach grubości, przykrywamy ją drugą deskę i łączymy obciążonemi odpowiednio klamrami. Lejąc wodę przez glinę 2—3 tygodni, oddalamy po tym czasie pokrywę, suszymy płyty na podstawie, poczem je zdejmujemy.

Poza płytami dla czysto użytkowych celów wyrabia się na wielką skalę sztuczne płyty marmurowe w ten sposób, że tłucze się płyty cementowe, lub gipsowe w kawałki i zalewa otwory barwną masą, dającą wygląd żył w marmurze naturalnym. Udaje się to jeszcze lepiej przy przerywaniu płyty dopiero po rozlaniu masy na spodniej jej stronie.

Formy żelazne lub drewniane dla wyrobu płyt gipsowych ustępują miejsca formom z gipsu rzeźbiarskiego, którego wytrzymałość i twardość wywołuje dodanie sody w ilości $\frac{1}{3}\%$.

Współzawodnikami płyt gipsowych stały się bloki cementowe, których wyrobowi służy genialny patent firmy Teronderen & Pollaert. Usuwaczy podkładnie drewniane pod bloki, a ułatwia zużytkowanie resztek niewyrobionego materiału tak oszczędnie, że powszechne uznanie objawiło się szybkim rozkupieniem 2100 maszynek.

Poza blokami cementowymi mamy i szereg wolnostojących konstrukcji żelaznobetonowych, które, jak ścianki Schuricha lub Prussa buduje się na miejscu. Wszystko to ujawnia całe różniczkowanie metod betoniarstwa, z których jedne prowadzą do doskonalenia produkcji fabrycznej, inne zaś przyspieszają popularyzację żelazobetonu w jego zasadniczych formach: armowanego i osznurowanego (*beton armé et fretté*).

Alfred Bornstein.

Głosy z kraju

Hodowla królików na większą skalę.

Wskutek poprzednich naszych artykułów o hodowli królików zgłosił się do nas fachoowiec,

który podjąłby się kierownictwa królikarni założonej racjonalnie i z większym kapitałem. W celu popierania sprawy tak pożytecznej, umieszczamy artykuł powyższy. (*Red.*)

Hodowla królików i rozpowszechnienie spożywania mięsa króliczego.

Przesąd do mięsa króliczego istnieje niezawodnie z tego powodu, że króliki chłopskie, nie rasowe, chowane nie racjonalnie, niedbale i nieczysto, mają mięso istotnie niesmaczne, że dalej mało kto umie przyrządzać mięso to smacznie na różne sposoby francuskie.

I najbardziej uprzedzony do króliczego mięsa, jeśli w którejkolwiek restauracji Pałyża, skosztował potrawy królicze, musiałby przyznać, że są doskonałe.

Jako pierwszy warunek powodzenia, winna być założona wielka królikarnia z odpowiednim kapitałem, królikarnie, które dotąd (tworzono dla próby nie odpowiadają celowi.

Prób co do samego hodowania królików nie potrzeba, gdyż przykład zagranicy wystarczy; trzeba człowieka umiejącego kierować taką wielką królikarnią i mieć zbyt zapewniony a właśnie o te dwie rzeczy u nas najtrudniej.

Sądzę, że najkrótszy sposób dojścia do jakiego konkretnego wyniku w tej sprawie byłoby zawiązanie komitetu złożonego z kilku osób chętnych i wpływowych dla założenia Towarzystwa zarobkowego z kapitałem przynajmniej 20 tysięcy koron w udziałach po 100 lub 200 koron. Przedsiębiorstwo prowadzone na taką skalę przyniesie niezawodnie członkom znaczny dochód. Członkowie Towarzystwa sami mogliby konsumować pierwszą produkcję zakładu, a dodam tu, że zagranicą istnieje mnóstwo takich Towarzystw z najlepszym powodzeniem.

Królikarnia mająca 300 maciorek może produkować rocznie 12.000 sztuk, co wystarczyć może na 240 rodzin; za połowę członkowie zapłaciliby gotówką, druga połowa stanowiłaby czysty zysk członków, a ten uwidoczniłby się w zmniejszeniu rubryki budżetu dla rzeźnika. Na założenie królikarni takiej trzeba mieć wielki obszar gruntu; najlepiej wzięść w dzierżawę folwarczek, trzeba bowiem mieć do dyspozycji trawy, mieszanek, koniczyny, ziemniaki, buraki, bulwy, kukurudzę, owies, jęczmień, koński żab i t. d... dla karmienia królików w lecie i zimie.

W takiej królikarni doprowadzonej już do normalnego funkcjonowania byłoby stale do karmienia rocznie:

300 samicy	
40 samców	
1000 sztuk 1 miesięcznych	
1000 sztuk 2 miesięcznych	
1000 sztuk 3 miesięcznych	
1000 sztuk 4 miesięcznych	
750 sztuk 5 miesięcznych	
340 sztuk 6 miesięcznych	
5430 sztuk	

Zupełne zwinięcie handlu

jednej z największych firm, oraz połączona z tem

Wielka wysprzedaż

przeróżnych gatunków dywanów, portyer, firanek, stor, chodników, koców, kap na stoły i na łóżka i t. p. dała nam sposobność masowego nabycia tych towarów i sprzedajemy za bezcen jak długo zapas starczy. Kolosalny wybór konfekcji męskiej, bielizny męskiej i damskiej, płótna, szyfonów i td. Na prowincję wysyłamy bogato ilustrowane cenniki a godnym zaufania udzielamy chętnie kredytu.

Dom towarowy i eksportowy

„Jutrzenka“

we Lwowie, ul. Trzeciego Maja 15.

Koszta utrzymywania.

Redukując różne pokarmy do pewnej ilości trawy za którą przyjmuje się cenę kosztu i halera za 1 kilogram.

300 maciorek — każda kosztuje 4 hal. dziennie = $300 \times 365 \times 4 =$	rocznie	4380 kor.
40 samców — każdy kosztuje 4 hal. dziennie = $40 \times 365 \times 4 =$		584 kor.
1000 sztuk 1 miesięcznych u matek		—
1000 sztuk 2 miesięcznych po 8 kgr. trawy = $9000 \times 12 =$	108.000 kgr. =	1080 kor.
1000 sztuk 3 miesięcznych po 12 kgr. trawy = $12000 \times 12 =$	144.000 kgr. =	1440 kor.
1000 sztuk 4 miesięcznych po 16 kgr. trawy = $16000 \times 12 =$	192.000 kgr. =	1920 kor.
750 sztuk 5 miesięcznych po 35 kgr. trawy = $18750 \times 12 =$	225.000 kgr. =	2250 kor.
340 sztuk 6 miesięcznych po 30 kgr. trawy = $10200 \times 12 =$	122.000 kgr. =	1224 kor.
5430		12878 kor.

Sprzedaż roczna wynosi: 5400 sztuk 5 miesięcznych
6600 sztuk 6 miesięcznych
razem 12000 sztuk.

Wagę mięsa otrzymanego z nich obliczyć można tak:

5400 sztuk po 2 kgr. 500 = 13500 kgr. brutto — netto 60% = 1 kgr. 500 \times 5400 =	8100 kgr.
6600 sztuk po 3 kgr. — = 19800 kgr. brutto — netto 66% = 1 kgr. — \times 6600 =	13200 kgr.
12000 sztuk	33300 kgr. brutto
	netto 21300 kgr.

licząc zaś wartość mięsa netto po 1 koronie za 1 kgr. mamy:

21300 \times 1	21300 koron
12000 skórek po 15 hal.	1800 koron
dochody brutto	23100 koron.

Dochody.

Dochody poboczne nie dają się obliczyć (zależą od starań w tym kierunku)!

1. dochody od karmienia wieprzów flakami od królików i różnymi odpadkami pokarmu zostawionego przez króliki — flaki od 12000 sztuk ważą 6000 kgr, czyli dziennie około 17 kgr., odpadki mogą ważyć przynajmniej 20 kgr. dziennie, można więc chować ciągle przez cały rok kilka wieprzów;

2. dochody z ogrodu.

Mając dużo nawozu od królików można założyć świetny ogród warzywny, inspekta, szparagarnię, truskawkarnię i t. d. Taki ogród prowadzony po kupiecku może przynosić kilka tysięcy koron rocznie a cała produkcja zostałaby spotrzebowaną przez rodziny członków.

Wydatki.

Utrzymywawie królików 12878 kor.

W tej sumie są zrozumiane koszta administracji, czynsz folwarku, podatki, służba, sianie, sadzenie, zbieranie i t. d. Tak tanio są obliczone koszta utrzymywania królików, ponieważ folwark ma wszystko dostarczyć i za pokarm liczy się tylko cenę własnej produkcji; gdyby zaś musiało się trawę, głąbię, siano i t. d. to koszta byłyby znacznie większe; dlatego trzeba mieć koniecznie mały folwark, nie zaś jak się niektórym zdaje, zakładać królikarnię gdzieś na przedmieściu i kupować wszystko na ich utrzymanie.

Potrzeba do założenia przedsiębiorstwa przynajmniej 20000 koron:

na budowanie budynków i klatek dla królików,
na zakupienie inwentarza i adaptację,
na czynsz folwarku z góry i kaucję,
na zakupienie królików roślodowych,
na utrzymanie przedsiębiorstwa, nim ono zarobi na siebie.

(Plany na budynki i klatki zrobię sam jak również potrafię prowadzić ich budowę).

Rozdzielanie królików, warzyw, owoców itp. produkowanych przez przedsiębiorstwo między członków odbywałoby się w taki sposób, że przedsiębiorstwo utrzymywałoby kram we Lwowie, gdzie członkowie posyłałoby po produkta a gdzie nie członkowie mogliby nabyć takowe po oznaczonej cenie; członkowie zaś mieliby książeczki i płaciliby według potrzeby na żądanie przedsiębiorstwa a to tylko tyle ile potrzebowały na pokrycie kosztów.

Wykazałem, że dochody brutto, bez pobocznych dochodów

wynoszą	23100 koron
wydatki zaś	12878 „

czysty dochód wynosi więc . 10222 koron.

Poboczne dochody powinny w każdym razie pokryć czynsz folwarku.

Dla członków korzyść rzeczywista będzie bardzo znaczna. Członkowie otrzymają 21300 kgr. mięsa ocenionego po 1 koronie; z tego będą mieli 10000 kgr. bez płatnie co stanowi ich czysty dochód, lecz licząc, że te 10000 kgr. mięsa króliczego mają zastąpić 10000 kgr. mięsa zwykłego, którego cena wynosi przeciętnie K 1'60 za kilogram, to mieliby członkowie rocznie 16000 koron oszczędności, a że te drugie 11000 kgr. mięsa króliczego, za które płaciliby 11000 koron, mają zastąpić 11000 kgr. mięsa zwykłego a zatem znowu będą mieli przeszło 6 tysięcy koron oszczędności; więc za kapitał 20000 koron mieliby członkowie 16000 + 6000 = 22 tysięcy koron mniej wydatku rocznie na mięso, co stanowi 110% od wkładowego kapitału a to bez poczynnych dochodów przedsiębiorstwa. Takie przedsiębiorstwo więc, prowadzone pod tą formą ma zupełnie racyę bytu i powodzenia, a że nasze Panie nauczą się

Pierwsze galic. Towarzystwo akc. 36

Rafineryi spirytusu

we Lwowie

36 poleca
swoje zna-
komite
wyroby
47 jako to:

Wódki polskie, Rozolisy, Likieri, Starka litowska, Nalewki, Miłucha, Romy. SPECYALY: Absynt, John Bull, Maraschino, Maraschino słodzone.

SKŁADY: Pasaż Hausmana, pl. Kapitulny 3., pl. Bernardyński 2

przyrządzać odpowiednio króliki, to o tem przecież wątpić nie można. Kto więc miałby ochotę należeć do Komitetu dla zawiązania tego Towarzystwa lub do samego Towarzystwa raczy podać swój adres do Redakcyi »Przemysłowca« w celu połączenia się z autorem projektu dla bliższego omówienia sprawy.

Kronika techniczno-przemysłowa

Dr. St. Bartoszewicz prosi nas o sprostowanie, że ustępy zamieszczone w artykule wstępnym „W sprawach przemysłu naftowego“ w Nr. 38 nie pochodzą z jego artykułu, lecz są pióra jednego z naszych wybitnych przemysłowców naftowych.

W artykule Nr. „Zaoszczędzenie siły pociągowej przy kolejkach przez pomyłkę zamienioną Nr. rycin *mianowicie* zamiast Ryc. 3 a ma być 3 b i odwrotnie.

Wystawa przemysłu budowlanego. W Krakowie powstała staraniem Towarzystwa Technicznego nowa instytucja, służąca w pierwszym rzędzie krajowemu przemysłowi budowlanemu.

Jest nią nieustająca wystawa przemysłu budowlanego, a cel jej jasno i zwięźle określa pierwszy ustęp regulaminu, mówiący, że:

Celem wystawy jest zaznajomienie kół technicznych oraz publiczności z wytwórczością na wszelkich polach przemysłu budowlanego w kraju i ze wszelkimi nowymi wynalazkami, pomysłami i pracami z zakresu techniki i przemysłu.

Nasz przemysł budowlany powita życzliwie tę nową instytucję, zbliżającą go do konsumenta, najbardziej pożądanego, bo do technika. Zbliżenie to będzie tem żywsze, że wystawa znajdzie pomieszczenie w budującym się domu Towarzystwa Technicznego.

Już na pierwszą pogłoskę o urządzeniu tej wystawy, zgłosiło się wielu interesowanych do współudziału, tak, że uroczyste otwarcie jej przedstawi się okazale.

Zarząd wystawy spoczął w doświadczonych rękach: stanowią go delegaci Towarzystwa Technicznego pp. prof. dr. Stanisław Anczyc, prof. Gustaw Steingraber, Józef Gorecki, inż. Leonard Nitsch, delegaci Rady miasta Krakowa pp. inż. Edward Uderski i Piotr Kosobucki; kierownictwo objął p. inżynier Karol Rolle. Biuro wystawy rozpoczęło już pracę; rozsyła programy, regulaminy, cenniki.

Wyjaśnień udziela personal Biura w godzinach od 3. do 7. w lokalu Towarzystwa Technicznego, ul. Szczeptańska l. 9. I. p.

Szkło krajowe. Prezydium c. k. dyrekcji lasów i dóbr państwowych we Lwowie na przedstawienie »Centralnego Związku fabrycznego« wydało okólnik do wszystkich podwładnych urzędów z poleceniem, aby przy zamówieniach szkła taflowego uwzględniały

w pierwszym rzędzie fabrykę tego artykułu firmy „Kupfer i Glaser“ w Tarnowie.

Centralny Związek galicyjskiego przemysłu fabrycznego we Lwowie.

Siły wodne dla Lwowa. Pod tym tytułem wygłosił prelekcję inż. Altenberg w Tow. politechnicznym. Przytoczył cały szereg wykonanych przeniesień siły wodnej w Europie i Ameryce, z których kilka tak co do wielkości siły, jak co do odległości i innych warunków, odpowiada przeniesieniu siły z Podkarpacia do Lwowa.

Kto zna olbrzymie masy wody, które spadają w rozmaitych porach roku w górach naszych, musiał nieraz myśleć o tem, że przecież jest niemożliwym, aby u nas brakło wody do pracy użytecznej.

A archiwów starego egiptu, Indyi i Hiszpanii przyszło światło. I od razu zastosowano do zbiorników cały aparat nowoczesnej doskonałości technicznej, stworzono magazyny na miliony metrów kubicznych wody; człowiek opanował wodę.

Prelegent przypomniał epokową działalność zmarłego niedawno prof. Intzego z Akwizgranu, przypomniał jak to Intze w r. 1888 sformułował olbrzymie znaczenie zbiorników wodnych nie tylko dla siły wodnej, ale i dla wodociągów, rybołówstwa, higieny, nawadniania gruntów, zasilania kanałów żeglugi i zapobieżenia wylewom. Zbiorniki w Galicyi, to więc nie tylko racjonalne wyzyskanie siły wodnej, ale równocześnie zapobieżenie tym milionowym szkodom, które co roku spadają na kraj nasz w postaci powodzi.

Dla Lwowa, ze względu na położenie, na możliwość budowy zbiorników, wchodzi w rachubę w pierwszym rzędzie dorzecze Stryja. Dorzecze to zostało niedawno przez biuro melioracyjne Wydziału krajowego poddane dokładnym badaniom, które niebawem wydadz drukiem; na podstawie tych studyów będzie można oznaczyć dokładnie, ile siły będzie do dyspozycji. Już dziś jednak można będzie stwierdzić, że będą to dziesiątki tysięcy sił końskich.

Bibliografia.

M. Neumayera „Dzieje ziemi“ w opracowaniu W. Uhliga, przełożyli J. Zaleski, Z. Weyberg i S. Janiszewski, z zapomogi Kasy imienia dra J. Mianowskiego wydał J. Morozewicz, profesor Uniwersytetu Jagiellońskiego.

Arcyuboga, geologiczna literatura nasza cennym wzbogacona została nabytkiem. W ostatnich dniach opuścił prasę pierwszy tom »Dziejów ziemi« Neumayra, zawierający zarys historyczny i pojęcia zasadnicze geologii, geologii fizycznej, geologii dynamicznej, wreszcie rozdział o tworzeniu się skał. Rozgłośne to dzieło uczonego niemieckiego znalazło wydawcę polskiego w osobie wytrawnego, dla nauki polskiej bardzo zasłużonego badacza, od niedawna profesora Wszechnicy Jagiellońskiej, p. Józefa Morozowicza. Wyborowi dzieła można tylko przyklasnąć. Wykład jasny, zajmujący, nawet dla średnio wykształconego umysłu dostępny, a mimo to ściśle naukowy, uwzględniający stronę historyczną

W. Primus i S. Jglicki

Lwów, ul. Jagiellońska l. 12.

Materje na meble, portiere, firanki, story, dywany, chodniki. Meble do salonów, jadalni, sypialni i t. p.

Tapety.

Własna pracownia tapicerska.

przedmiotu, wielu opatrzony ilustracjami, może nie tylko przykuć uwagę czytelnika, ale go wprost w tak pojętnie przedstawionym przedmiocie rozmyślać i do samodzielnych badań zachęcić.

Tłumaczeniu podległo drugie wydanie »Diejów ziemi«, opracowane i dopełnione przez Uhliga w roku 1895. Wobec szybkiego postępu wiedzy podręcznik ten z przed 10 lat okazałby się już przestarzałym, gdyby nie liczne dopiski i dopełnienia, uskutecznione przez wydawcę polskiego. W wydaniu polskim znajdujemy więc opis niedawnych wybuchów Mont-Pélé na Martynice, pióra p. Weyberga; w rozdziale o tworzeniu się gór spotykamy ważny artykuł z zakresu nowszej tektoniki, napisany przez p. M. Limanowskiego, wreszcie wiele innych dopisków, uskuteczionych przez wydawcę.

Miłą cechą swojskości nadają pięknemu dziełu takie dodatki jak: mapa rozmieszczenia meteorytów pultuskich wraz opisem zjawiska, jakie się wydarzyło 30. stycznia 1868 roku; dalej widoki Ogrodzieńca, doliny Prądnika, doliny Kościeliskiej, Tatr, Sokolej Skały, Dunajca w Pieninach i Morskiego Oka. Wreszcie dodane są reprodukcje zdjęć fotograficznych p. K. Sporyńskiego (Saint Pierre) i siedem zdjęć p. Morozewicza z jego wyprawy na wyspy Komandorskie.

Przegląd podręczników szkolnych, poświęconych geologii, podany w wstępie, świadczy o smutnym stanie wiedzy geologicznej w kraju naszym.

Pragnąc teraz należy, żeby »Dzieje Ziemi« w tak wykwinie podane szacie jaknajszersze znalazły rozpowszechnienie, żeby nie tylko uświadomiły, lecz i rozbudziły zapał do samodzielnych badań kraju ojczystego, bo »kto nie zna własnej ziemi, nie potrafi jej ani zrozumieć, ani umiłowić«.



Towarzystwo akcyjne dla handlu i transportu w Wiedniu — kierujące ekspozyturami c. k. austr. Muzeum handlowego na Wschodzie i stojące w stosunkach z ministerstwem spraw zagranicznych co do eksportu wyrobów przemysłu austriackiego otworzyło pod protektorem Ligi Pomocy Przemysłowej i Krajowego Związku Przemysłowego samoistną filię w Lwowie przy ul. 3 go Maja 1. 11.

Staraniom Ligi Pomocy Przemysłowej i Krajowego Związku Przemysłowego zawdzięczać należy — że oddział galicyjski nazwanego Towarzystwa posiadać będzie w zupełności charakter instytucji krajowej, polskiej — posady zostały obsadzone urzędnikami polakami, korespondencja prowadzona będzie po polsku, słowem organizacja lwowskiej filii znalazła oparcie na zasadzie poszanowania naszych uczuć narodowych.

Towarzystwo wspomniane przy pomocy swego rozgałęzionego aparatu kilkunastu filij rozrzuconych po rozmaitych państwach i krajach rozwijać będzie przede wszystkim działalność eksportową — polegającą na ułatwianiu wyszukiwania za granicą nabywców na

produkty i wyroby galicyjskie, na wyjednywaniu ulg transportowych i taryfowych.

Po zbadaniu warunków eksportu poszczególnych artykułów, Towarzystwo ułatwiać będzie zdobycie konkretnych zamówień po za granicami kraju, przyczem przemysł domowy i rękodzielniczy doznawać będzie szczególnego poparcia, — przez zaliczkowanie towarów zamówionych do eksportu, lub nawet przez zakupywanie ich na własny rachunek Towarzystwa.

Działalność transportowa (spedycyjna) rzeczzonego Towarzystwa polega na ułatwianiu importu surowców, maszyn, półfabrykatów i innych artykułów potrzebnych dla rozwoju naszego przemysłu i handlu przy pomocy tak zw. zbiorowych ładunków kolejowych z Wiednia, Budapesztu, Tryestu i t. d.

Wkrótce stworzonym zostanie przez nazwane Towarzystwo także ruch pakietowy, stanowiący poważną korzyść dla ogółu sfer kupieckich.

Dla strzeżenia interesów naszego przemysłu i handlu w działalności lwowskiej filii Towarzystwa akcyjnego dla handlu i transportu zasiadają w dyrekcji tejże filii delegaci Ligi Pomocy Przemysłowej i Krajowego Związku Przemysłowego.

Nad to powołany został dla tego celu Komitet Nadzorczy w skład którego wchodzi następujące osobistości:

P. Władysław Terenkoczy, wiceprezes Związku stow. rarb.-gosp. i dyrektor Banku zaliczkowego — jako przewodniczący, Dr. Roger Battalia, dyr. Związku fabrycznego i poseł do Rady państwa, Dr. Tadeusz Kudelka, dyr. Związku handl. Kółek rolniczych, Aleksander Lewicki, Maurycy Rappaport (junior) i Albert Skowronkupy lwowscy, Zbigniew Madeyski, prezes Tow. przem. w Bóbrce, Dr. Jan Rucker, członek lwow. Izby handl. przem., Wincenty Szydłowski, dyr. Kraj. Związku przem. i Franciszek Kamocki, ilustrator Związku stow. zarob. gosp.

Towarzystwo akcyjne dla handlu i transportu oparte jest na silnej materialnej podstawie i posiada wieloletnie doświadczenie praktyczne.

Biurowo Ligi Pomocy Przemysłowej
Lwów, Słowackiego 18.

Nadesłane katalogi. Firma »E. Giełdziński, fabryka kolei wąskotorowych i lokomotyw«, posiadająca zastępstwo we Lwowie, przesyła nam katalog polski kolejek wąskotorowych, będących dzisiaj bardzo ważnym środkiem przewozowym w cegielniach, kamieniołomach, wapiennikach, fabrykach cementu i t. p. W katalogu tym mamy podane w dokładnych ilustracjach i w opisach wszelkie części składowe toru i urządzeń kolejowych od szyn do lokomotyw, a nadto ilustracje kompletnych urządzeń, pomiędzy którymi zwraca uwagę kolejka do przewozu cegły wypalanej na przystań rzeczna, droga żelazna pochylni do przewozu cegły w cegielniach, kolejka wisząca do przewozu dachówek, elektryczna droga żelazna w fabryce cementu i kilka kolejek w zastosowaniu do kamieniołomów.

WYRÓB KRAJOWY!

Na sezon wiosenny

ROBOTA RĘCZNA!

Najnowsze fasony obuwia dla Dam,
Panów i dzieci — poleca

Magazyn i pracow. obuwia własn. wyrobu
M. AMSTER, we Lwowie, ul. Jagiellońska 1. 9.

Za trwałość materiału ręczę. 30
Ceny tańsze niż w składach zagranicznej tandety. Z prowincji zużyty bucik na miarę wystarczy.
Proszę o poparcie moich znakomitych wyrobów obuwia. 18

OGŁOSZENIA.**Lektor języka polskiego lub niemieckiego**

poleca się.

Optyk Kótkowski, Lwów, Kopernika 1. 3.

udzieli informacji.

Rysownik

potrzebny do biura technicznego, do całodziennego zajęcia. Oferty pod „Rysownik“ do redakcji „Przemysłowca“.

Doświadczony i energiczny kierownik

zdolny kupiec, kalkulator i projektodawca, obecnie zajęty jako dyrektor fabryki dachówek w kraju, poszukuje odpowiedniej posady. Łaskawe oferty dla X. Y. Z. przyjmie Administracja „Przemysłowca“, Lwów, ulica Akademicka 1. 26.

Fizykalno-dyetyetyczna lecznica**Dr. Parnawskiego w Kossowie**

za Kołomyją stacja kolejowa Zabłotów

otwarta do końca października.

Zwięzła Historia Sztuki

Dra J. S. Zubrzyckiego

szczególnie uwzględniająca historię
Sztuki w Polsce.

Do nabycia we wszystkich księgarniach.

Podręcznik dla nauki języka „Esperanto“

wyszedł nakładem Tow. „Esperanto“ we Lwowie.

Cena 50 halerzy.**NAFTA**

Organ Krajowego Towarzystwa naftowego

wychodzi we Lwowie, dnia 8. i 22. każdego miesiąca.

pod redakcją dr. Stefana Bartoszewicza i prof. Rom. Załozieckiego.

Podaje wycieczny pogląd na całość przemysłu naftowego, zamieszcza źródłowe i dokładne wiadomości o ruchu wiertniczym w Galicji, podaje produkcję ropy z uwzględnieniem poszczególnych miejscowości i szybów, zawiera dalej obfity dział statystyczny, artykuły z zakresu techniki wiertniczej i rafinerijnej, prace z dziedziny ustawodawstwa naftowego, wiadomości o stanie przemysłu naftowego w innych krajach i obszerną kronikę.

Prenumerata roczna wynosi 12 koron.

Redakcja i administr. we Lwowie ul. Słowackiego 1. 3.

Ilustrowane szkice popularne

Ze świata postępu techniki i przemysłu

EDMUNDA LIBAŃSKIEGO

T. 1. Z postępów techniki wojennej	— 60 h.
T. 2. Technika w boju o światło	— 40 „
T. 3. Podbój atmosfery	1 — „
T. 4. W krainie szkła i jedwabiu	— 50 „
T. 5. Perpetuum mobile	1 „

Do nabycia we wszystkich księgarniach.

Impregnowane**płótna nieprzemakalne**

(wańtuchy — Wasserdicht)

na płachty nieprzemakalne z uszyciem i okuciem
po 2 kor. za 1 m² poleca

I. galicyjska fabryka worków i płócien impregnowanych

Jan Bleniek w Dębicy.

Wyroby dyetyetyczne nadzwyczajna oszczędność i dogodność w każdym gospodarstwie poleca



**Pierwsza Fabryka krajowa
wyrobów dyetyetycznych**

M. Zcaille, Wola Duchacka, p. Podgórze

Gotowe ciasto do pieczenia (daje pieczywa na 8 osób czekoladowe, korzenne, paczka — angielskie, zdrowia, paczka 75 h. — „Leguminy pudding“ (dla 6 osób) różne owocowe smaki, po 20 h., czekoladowe po 30 h. „Proszek drożdżowy“ po 10 h. — „Cukier waniliowy“ po 14 h. — „Wanilinowy proszek do sosów“ po 12 h.

Do nabycia we wszystkich sklepach spożywczych, jeśli brak, odnieść się wprost do fabryki. Wysyłka odwrotnie.

Marcin PRUGAR i syn

PAROWA FABRYKA WYROBÓW STOLARSKICH I PARKIETÓW

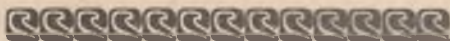
Lwów, Supińskiego 1. 5. Telefon Nr. 563

poleca: wszelkie w zakres stolarstwa wchodzące wyroby po cenach najniższych.

Zamówienia tak ze Lwowa jak i prowincji uskutecznią się w jak najrychlejszym terminie.

Własne biuro rysunkowe.

Kosztorysy wszelkie i przedmiary bezpłatnie.



Artyst. zakład rytowniczy

MAKSA GLASERMANA

23 Lwów, ul. Sykstuska 1. 17

wykonuje gustownie i tanio :



stampilie kauczukowe i metalowe, tablice i napisy z metalu lane i mosiężne grawirowane, numeratory i stemple datowe, marki pieczętkowe, odznaki dla straży, obcegi do plomb i t. p.

14 Kosztorysy bezpłatnie.

65

Pierwszy krajowy zakład artgraficzny
ELEKTRYCZNIE URZĄDZONY

MITEGEDUS
LWÓW
ul. Kopernika 8

WYKONUJE
ARTYSTYCZNIE:
KUSZE DRUKARSKIE
WSZELKIEGO RODZAJU
DLA ILUSTRACJI KSIĄŻEK
DZIENNIKÓW CZASOPISM
ANONSÓW CENNIKÓW I T P.

FOTOCYNOGRAFIA
AUTOTYPIA
CHROMOTYPIA
FOTOLITOGRAFIA
ŚWIATŁODRUK

SECESSION
LWÓW
ul. Kopernika 8.

POWIEKSZENIA DO NATURALNEJ WIELKOŚCI PD NAJNiższych cenach.
KUSZE PRZECHOWUJĄ SIĘ NASŁADOWNICTWO ZASTRZEŻONE.

Pracownia rusznikarska
SZADKOWSKI
i **KOPCZYŃSKI**

we LWOWIE, pl. Bernardyński 1. 3

poleca

BROŃ MYŚLIWSKA
własnego wyrobu

dokładnie uregulowaną i wypróbowaną.

Wszelkie reperacje z prowincyi uskutecznia się natychmiast.

Patenty

na WYNAŁAZKI WYJEDNYWA

inż. St. Dzbański

Wiedeń, Lindengasse Nr. 2.

Międzynarodowe biuro patentowe.

65

24

14

Patenty

na wynalazki, ochronę modeli, marek fabr. i t. d. wyjednywa czynne od r. 1882

BIURO PATENTOWE

Włodarkiewicz
& **Sieklucki - -**

Warszawa, Włodzimierska 16.

Własne warsztaty mechaniczne.
Stały Reprezen. w Petersburgu.

Wynalazki Biuro same nabywa lub pośredniczy w ich eksploatacyi.
65

O DŁUGACH

Małe dzieci i małe długi wiele nieprzyjemności rodzą.

Do długów, jak do starych butów można się przyzwyczaić!

Oleje cylindrowe
i **Maszynowe**
w najlepszych jakościach

poleca

Fabryka nafty Fibicha i Stawiarskiego

30

KROSNO.

81

Poszukuję wspólnika

z kapitałem

10.000 koron

dla

rozszerzenia rentownego
interesu.

Kwota ta może być zahipotekowaną w interesie.

Wiadomość w Administracyi
»Przemysłowca«.

Nr. telefonu 157, 179. 14.

Zakład gazowy miejski

we Lwowie — dostarcza

Maż pogazową (ter)

wypróbowany środek do ochrony drzewnych materiałów budowl. przeciw gniciu.

Maszynista

(Lokomotivführer)

poszukuje posady, obznajomiony ze wszelkimi konstrukcjami maszyn tak parowych i bęzynowych i jakoteż dla kolejek lasowych.

Laskawe zgłoszenia **Biuro** dzienników A. Kulman, Stanisławów II.

Upraszamy uprzejmie o powoływanie się przy zamówieniach na ogłoszenia „Przemysłowca“.



Czasopismo techniczne

Organ Tow. politechn. we Lwowie.

Ogólnego zbioru rocznik XXIX.

Wychodzi dnia 10. i 25. każdego miesiąca.

Przedpłata z przesyłką pocztową wynosi:
w Austrii rocznie 18 kor., w Niemczech
15 mk., w Rosyi 7 rb.

Numer pojedynczy kosztuje 1 kor.

Redakcyja i administracyja

znajduje się

przy ulicy Zimorowicza l. 14. (II. p.)



Towarzystwo akcyjne dla handlu i transportu

(J. B. Schmarda, Rotter & Perschitz)

Filia we Lwowie ul. Trzeciego Maja l. 11.

pod protektoratem

LIGI POMOCY PRZEMYSŁOWEJ i KRAJOWEGO ZWIĄZKU
PRZEMYSŁOWEGO.

Pośredniczy w eksporcie krajowych produktów
i wyrobów przemysłowych.

Utrzymuje ruch zbiorowych ładunków z Wiednia,
Budapesztu, Tryestu i t. p.

Na żądanie oferty i bliższe wskazówki.

39

Karol Hornung

Lwów, Szpitalna 40.

Telefon nr. 353.

Parowa fabryka stolarska

wykonuje roboty budowlane, posadzkowe, urządzenia kościelne
i szkolne, tak w miejscu jak i na prowincyę
po umiarkowanych cenach.

14

Sprawa aktualna!

Do nabycia we wszystkich księgarniach

Głos do mieszkańców miast!

(Nasze miasta, mieszczaństwo a przemysł.)

Napisał: EDMUND LIBAŃSKI. ————— Nakład „PRZEMYSŁOWCA“.

Cena 20 hal.



31

Młyny

poruszane motorami wo-
dnymi, parowymi
i ssąco gazowymi

urządza fabryka maszyn

J. SZAYNOK
w Rzeszowie.

Dom wysyłkowy

Nowości Apollo

Zygmunt Urich — Lwów

wysła na żądanie swoje bogato
ilustrowane cenniki, najnowszych
patentowanych artykułów, waż-
nych i niezbędnych dla P. T. kup-
ców, przemysłowców, urzędników,
oficerów, lekarzy, inżynierów, leśni-
czych, turystów, żandarmów, straży
skarbowej gospodyń, restauratorów,
hotelarzy, dworów, gorzelni, browa-
rów i t. d.

Założona w r. 1884.

Pierwsza krajowa fabryka wyrobów koszykarskich

A. Koniewicza,

Lwów, ul. Batoiego l. 12.

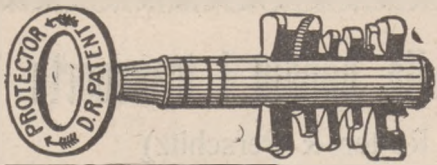
Zaszczytnie odznaczona na wszystkich wystawach krajowych.

Wielkie magazyny, sprzedaż hurtowna i drobiazgowa.

CENY TANIE.

Na składzie zabawki wyrobu krajowego, meble bambusowe, wózki dziecinne i t. p.





Jedynе zastępstwo i skład na Lwów

Leopold Herrmann
ul. Grodecka 1. 14 a.

Cudem techniki

nazywają fachowcy **patentowany zamek Protektor**
w który zaopatruje swe ogniotrwałe i pewne przed włamaniem

Kasy HESKY S. Wertheimer

Fabryka: Wiedeń XVII/3.

Nieźrównane kasy najnowszej konstrukcji. — Tanie ceny fabryczne.

Spółka kredytowa budowniczych

stowarzyszenie zarejestrowane z ograniczoną poręką
we Lwowie ul. Hetmańska 1. 12. p. 1.

Dostarcza swoim członkom wszelkich materiałów budowlanych wagonowo i w różnych ilościach jako to: Wapno, cegłę, cement, gips, wapno hydr., drzewo budulcowe, żelazo, blachę, piece kailowe, cegłę i glinę ogniotrwałą, płytki kamionkowe, cementowe wyroby, asfaltowe wyroby, kamień tarnopolski, trembowelski, polański i demiański, patent. drzwiczki kominowe i wentylacyjne, powielacze ciepła do pieców oszczędzające 50% paliwa, płyty słomiane i gipsowe, posadzki deszczułkowe i ksyrolitowe nieprzemakalne i t. d. Udziela kredytów na weksle, skrypta dłużne, hipoteki, cesye i t. d. składa za swych członków kaucye budowlane. Przyjmuje wkładki oszczędności na 4 1/2%.

Od udziałów płaci dywidendę; dotychczas płaciła zawsze 5%. Z czystych zysków tworzy fundusz zaopatrzenia dla wdów i sierót po członkach. Statuty, wszelkie ceny i wyjaśnienia udziela zawsze najchętniej

Zarząd.

14

MASARNIA

32

Franciszka Jchniowskiego

we Lwowie ul. Batorego 4.

poleca szynki uznane ogólnie za najlepsze w smaku oraz wszelkie inne wędliny, niezrównanej dobroci również wielki zapas smalcu i słoniny. 85

DROBIAZGI.

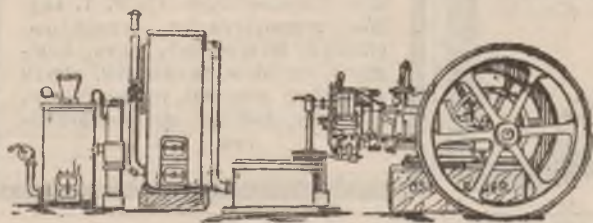
— Co właściwie znaczy separatka?
— To taka osoba, coby mogła mieć męża, a zamąż wyjść nie może.

Wązkotorowe koleje

polne, leśne i do celów przemysłowych
buduje i dostarcza

firma E. Giełdziński

Lwów, Jagiellońska 3.



Skład motorów wybuchowych

URZĄDZEŃ MŁYNÓW I FABRYK

39

Leon Heller, Lwów, Grodecka 35.

Kosztorysy i plany na żądanie.

80



Goleszowska fabryka Najlepsze polecenia na żądanie do usług
cementu portlandzkiego
Goleszów

(stacya kolei, poczta i telegraf na miejscu).

Roczna produkcya 1,200.000 — 1,500.000 etn. metr. portland-cementu.

Zawsze jednostajny — pierwszej jakości — najprzedniejszej miążkości.

132

Przewyższa znacznie przepisy normowane przez Stow. austriackich inżynierów i architektów.

58

SPECYALNOŚĆ: cement do wyrobu posadzek i kamienia sztucznego rur i dachówek cementowych.

Podgórze-Bonarka¹⁰ FABRYKA PORTLAND CEMENTU

Bernard Liban i Spka

(pod Krakowem).

14 poleca swój produkt najprzedniejszej jakości.

65

WODOCIĄGI

dla miast, miasteczek, gmachów publicznych

projektuje i wykonuje firma

August Löw i Sp.

LWÓW, ul. Kołłątaja I. 6.

Adres telegramów: „KALORYA“ — LWÓW.

Ogrzewanie centralne

wszelkich systemów

kaźnie, łazienki, pralnie, suszarnie, wszelkie urządzenia mechaniczne. Poszukiwanie i uchwycenie źródeł, wiercenie studzien, ustawianie pomp. Instalacje domowe z łazienkami i klozetami.

Generalne zastępstwo dla Galicyi i Bukowiny patentow. łazienek szafkowych „The Elkay Syndicate“ w Londynie. (w)

12 Krajowy Związek Przemysłowy 15

AGENCYA HANDLOWA WYDZIAŁU KRAJOWEGO

we Lwowie, ulica Chorążczyzny I. 17.

Przyjmuje zastępstwa fabryk krajowych i utrzymuje agencję handlową. Pośredniczy w eksporcie wszystkich kraj. produktów.

UTRZYMUJE BAZARY KRAJOWE:

we Lwowie, Hotel Georgea, — w Krakowie, Rynek główny I. 20, w Nowym Sączu, ul. Krakowska I. 7 — w Przemyśle, ul. Franciszkańska

które polecają

sukna, płótna, dreliechy, barełany, mataty, kilimy, wyroby koszykarskie, zabawki i wogóle wyroby krajowego przem. tak fabrycznego jak i domowego.

Informuje w kwestyach rodzimego wytwórstwa i handlu. 65



15

1 Architekci

J. SOSNOWSKI & A. ZACHARIEWICZ

krajowe przedsiębiorstwo robót betonowo-żelaznych konstruujące ogniotrwałe, żelazno-betonowe - - - -

(BÉTONS ARMÉS)

Systemu Hennebique.

EXPOSITION UNIVERSELE 1900.

GRAND PRIX

Wystawa Jubileuszowa we

Lwowie 1902

zaszczytne uznanie.

STROPY, MOSTY, TUNELE, FUNDAMENTA, KANALIZACYE, ZBIORNIKI, FABRYKI, MŁYNY, PILOTY BETONOWE i t. p.

Wstępno projekta i przedmiary bezpłatnie.

Lwów, ul. Na Błonie 3.

FILIA

Kraków, ul. Szpitalna 17.

Telefon 470. 65



JÓZEF GORECKI

Fabryka siatek, mebli, konstrukcyi żelaznych i wyrobów ornam. kutych

W KRAKOWIE,

ul. św. Wawrzyńca I. 26. — Telefon Nr. 277.

Magazyn: ul. Starowiślna I. 44 (parter).

• ODZNACZENIA
KRAKÓW - LWÓW - PARYŻ - WIEN.

wykonuje wszelkie roboty ornamentalne, kute, konstrukcyjne budowlane i plecionki z drutu, drutowe kraty do ogrodzenia ogrodów, lasów, podworców, zwierzyńców itp. siatki do przesypywania piasku i ochronne do okien, łóżka żelazne zwykłe i angielskie z materacami sprężynowymi oraz wkłady sprężynowe do łóżek drewnianych. — Druk kolczasty i »Wzdętochrony« do ratowania koniczyną wzdętego bydła. — Ceny przystępne kosztorysowe. — Termin ściśle zachowany. — Cenniki na żądanie darmo i opł.

Adres telegramów:

JÓZEF GORECKI - KRAKÓW.



Upraszamy uprzejmie o powoływanie się przy zamówieniach na ogłoszenia „Przemysłowca”.

16

WODOCIĄGI

dla miast, gmin, folwarków, fabryk, ogrodów, gmachów publicznych, domów prywatnych i t. d.

Poszukiwanie i uchwycenie źródeł. Wiercenie studzien. Ustawianie pomp. Instalacje domowe z klozetami, łazienkami itd.

projektują i wykonują:

Inż. Leonard Nitsch i Ska, Kraków, ul. Kolejowa l. 18.

Najlepsze referencye z dotychczas wykonanych robót. — Kosztorysy bezpłatnie.

65

Centralne

14

Ogrzewanie

wszelkich systemów

I WENTYLACYE

Łaznie, Mechaniczne pralnie, suszarnie i t. d.

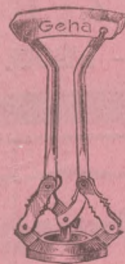
Po tym
szyldzie
poznaje się
sklepy



w których
sprzedaje się
Singera
maszyny do
szycia

Singer Co. Tow. Akc. maszyny do szycia

Lwów, Sykstuska 6. filia Grodecka 30.



Praktyczne patentowane nowości

w każdym postępowym domu do codziennego użytku niezbędne potrzebne, również na prezenty odpowiednie, poleca po bardzo niskich cenach

J. F. KŁECZYŃSKI, LWÓW

Pierwsza w kraju agencja handlowa i hurtowny skład

PATENTOWANYCH NOWOŚCI GALANTERYJNYCH

Na żądanie ilustrowane prospekty odwrotnie.



36 Pierwsza 5
Krajowa Fabryka
wyrobów masarskich

A. Finkelsteina

we Lwowie

plac Gołuchowski 1. 2.

poleca swe znane wyroby
wędlin, salami i t. d. 57

BLASK

KRAJOWA FABRYKA CZERNIDŁA
i SMARÓW inż. WŁADYSŁAWA
BIECHOŃSKIEGO w JASLE poleca:

Waselinę żółtą i czarną naturalną

najlepszy środek do czyszczenia i konserwowania skór, uprząży, metali etc., w puszkach blaszanych po 1 i 5 kg., w beczkach po 25, 50, 100 i 200 kg.

Tłuszcz Tovoot

Jedyny stały smar do maszyn po raz pierwszy w kraju wyrabiany, przewyższający swoją smarnością i wydatnością wszelkie podobne wyroby zagraniczne. W puszkach blaszanych 5 kg. W beczkach po 25, 50, 100 i 200 kg.

Wyłączne zastępstwo: K. Medveczky Biuro handlowo-komisowe, Lwów, Trzeciego Maja 11.

Filie i składy: Borysław i Zagórz.

HENRYK EBER

Lwów, plac Smolki 1. 3.

Skład materiałów budowlanych

jakoto: Portland-cementu, wapna palonego i hydraulicznego, gipsu, smoły, karbolineum, rur betonowych i kamionkowych, posadzek cementowych i szteingutowych, oraz wszelkich innych materiałów budowlanych.

Nowość! Podłogi ksenon asbestowe bez fug. — Cenniki i wzory gratis.

Przedsiębiorstwo techniczne

dla urzędzeń wodociągów, kanalizacji, pokryć dachów dachówką, papą i łupkiem, dla wszelkich robót betonowych i asfaltowych, dla układania posadzek i wykładania ścian płytkami porcelanowymi itd.

Skład maszyn do szycia, rowerów, gramofonów oraz zegarków złotych, srebrnych i towarów jubilerskich. **Józef Becher w Stryju.**