

EDĄBROWA.

# Drzewiecki & Jeziorański

INŻYNIEROWIE

Fabryka przyrządów ogrzewania centraln. i Biuro konstrukcyjno-techniczne

Przedsiębiorstwo koncesyonowane przez Magistrat Król. stoł. miasta Krakowa Ł. 76.770/903 III.

Adres: Warszawa, Aleje Jerozolimskie Nr. 85. (dom własny).

Adres telegraficzny: Warszawa Drzewiecki Jeziorański.

Wodociągi i Kanalizacye. ❄ Ogrzewania centralne i Wentylacye. ❄ Urządzenia gazowe.

Firma wykonała w ciągu **jedenastu lat** działalności około 1000 instalacyj.



## Fabryka Maszyn i Odlewnia

2

Księcia A. LUBOMIRSKIEGO we Lwowie

6

Lwów-Podzamcze ul. Św. Marcina 11.

Adres dla telegramów: SRENIAWA-LWÓW.— Telefon 559. — Konto poczt. Kasy Oszczęd. 867201.

Wykonywa wszelkie roboty, wchodzące w zakres przemysłu maszynowego:

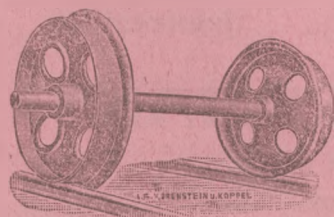
1. Urządzenia, rekonstrukcyje i reperacye gorzelń, browarów, młynów, tartaków, cegielń i innych zakładów przemysłowych.
2. Kotły parowe, konstrukcyje żelazne, rezerwoary i wszelkie inne roboty kotlarskie.
3. Jako specjalność: transmisye o kołach pasowych, formowanych maszynowo, wykonane przy pomocy maszyn specjalnych.
4. Odlewy żelazne z własnych i nadesłanych modeli od najlżejszych do 5000 kg. wagi. Odlewnia zaopatrzona w najnowsze maszyny do formowania, daje nam możność zadowolnić najostrzejsze wymagania odbiorców naszych.

Prosimy o zwrócenie uwagi na markę ochronną na wyrobach naszych.

57

## ORENSTEIN i KOPPEL

Fabryki kolei wązkotorowych i lokomotyw



BIURO:

Lwów

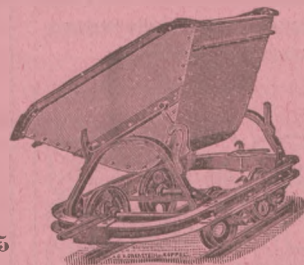
Pasaż Mikolascha



Składy:

ul. Grodecka 127.

Telefon Nr. 594.



URZĄDZAJĄ I DOSTARCZAJĄ

65

Koleje polne, lasowe, oraz dla celów przemysłowych, do ruchu ręcznego, konnego, parowego i elektrycznego. Splaty amortyzacyjne.

Koleje linowe — Koleje elektryczne — Koleje przenośne — Koleje drugorzędne — Koleje dojazdowe — Lokomotywy — Wózki — Bagery ręczne i parowe.

Wynajmuje kompletnie urządzone koleje. Roboty przedwstępne, trasowanie.



7

## Sokolnicki & Wiśniewski

### Fabryka elektrotechniczna i Zakład instalacyjny

15

L W Ó W.

Biuro centralne i fabryka: Lwów, na Błonie 38 (dom własny)

Biura instalacyjne: Lwów, ulica Akademicka l. 16.  
Kraków, plac Maryacki l. 9.

Adres telegraficzny: Grom, Lwów. — Grom, Kraków.

Wyrób i największe składy artykułów elektrotechnicznych.

Budowa kompletnych stacji elektrycznych. Wyzyskiwanie sił wodnych do wytwarzania energii elektrycznej i zastosowania jej w przemyśle i gospodarstwach rolnych. — Większość znaczniejszych urządzeń elektrycznych w Galicyi od roku 1903 wykonała firma Sokolnicki & Wiśniewski.

Projekty, kosztorysy i porady techniczne bezpłatnie.

65

## Kolejki wążkotorowe

do eksploatacyi lasu i torfu dla cegielni, tartaków, cukrowni, gospodarstw rolnych, przedsiębiorców budowlanych i t. p.

dostarcza i urządza

## E. Giełdziński

Lwów, Jagiellońska 3

(w gmachu wied. Banku Związk.).

## Kupno i najem.

Lokomotywy, szyny, tory przenośne i stałe, wózki rozmaitej konstrukcyi, tarcze obrotowe, rozjazdy, złożenia osiowe, koła, łożyska, śruby, lasze, gwoździe i t. p.

Wynajmuje koleje kompl. urządzone. Katalogi, kosztorysy i rysunki na żądanie darmo i opłatnie. Nowy i używany materiał, jakoteż części zapasowe zawsze na składzie. Specjalny oddział dla maszyn i klozetów torfowych.



## Wodociągi dla miast, miasteczek, zakładów publicznych i domów prywatnych

8

buduje

5

## Zygmunt Rodakowski

PRZEDSIĘBIORSTWO BUDOWY WODOCIĄGÓW

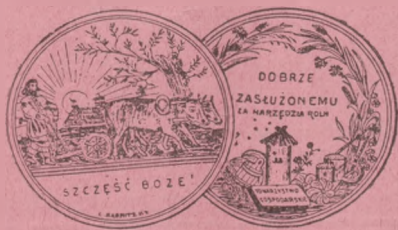
65

dawniej biuro instalacyjne „Towarzystwa Akc. dla przedsiębiorstw elektrycznych, wodociągów i kanalizacyi“.

Wykonuje wszelkie poszukiwania za wodą, plany i projekty wodociągowe, ujęcia źródeł i wiercenia lub kopania studzien, całkowite wodociągi miejskie, zupełne instalacje wodociągowe w gmachach publicznych i prywatnych, klozety, łazienki od najprostych do najwykwintniejszych, cyrkulacje wody gorącej, odpływy i kanalizację.

Materiał doborowy. — Wykonanie wzorowe. — Ceny umiarkowane.

## Dyplom honorowy Buczacz 1905.



Tarnopol 1905.

Zaprzysiężony rzeczoznawca c. k. Sądu krajowego we Lwowie.



Buczacz 1905.

**Pierwszy krajowy zakład budowy młynów**



**Fabryka maszyn i kamieni francuzkich**

## LEOPOLD HERRMANN

Lwów, ul. Grodecka 14 a.

URZĄDZA i PROJEKTUJE wedle nowoczesnych wymagań budowy nowych jakoteż rekonstrukcyę starych młynów wszelkich systemów z popędem maszyn parowych, motorów i turbin wodnych. PRZYJMUJE dostawy kompl. urządzeń z pierwszorzędnych krajowych i zagranicznych fabryk, dla gorzelń, browarów, tartaków, fabryk krochmalu, syropu kartoflanego, drożdży, cegielń parowych, elektrycznego oświetlenia i przeniesienia siły, wodociągów i ogrzewań centralnych. SKŁAD motorów lokomobil do poruszania za pomocą gazu, benzyny, spirytusu, ropy naftowej, nafty i pary oraz aparaty do wytwarzania gazu z antracytu i koksu. Kasy ogniotrwałych, sikawek, pomp i t. p.

## OGŁOSZENIA.

**Topolszica**

w cudownie uroczem położeniu — o niezrównanie łagodnym klimacie

w **Alpach styryjskich**

10 minut od stacji kolei południowej Schönstein (za Cylea).

**Kupacya fizykałno-dyetyczna.**

Kąpiele powietrzne, słoneczne, świetlne, elektryczne, wodolecznictwo, gimnastyka, naturalne termy.

Dr. Gustaw v. Huttern

główny kierownik zakładu (były długoletni kierownik u Riklego w Veldes)

Prospekty wysyła się na żądanie.

(Sezon od 15. maja do 1. października).

WYTWORNA ILUSTRACYA TYGODNIOWA - -

**„ŚWIAT“**

KILKADZIESIĄT ILUSTRACJI W KAŻDYM NUMERZE, KARTY ALBUMOWE, POWIEŚCI, NOWELE, ARTYKUŁY Z ŻYCIA I SZTUKI. KWARTALNIE 6 K. KRAKÓW, STACHOWSKIEGO 5.

**NAFTA**

Organ Krajowego Towarzystwa naftowego

wychodzi we Lwowie, dnia 8. i 22. każdego miesiąca.

pod redakcją dr. Stefana Bartoszewicza i prof. Rom. Załozieckiego.

Podaje wytyczny pogląd na całość przemysłu naftowego, zamieszcza źródłowe i dokładne wiadomości o ruchu wiertniczym w Galicyi, podaje produkcję ropy z uwzględnieniem poszczególnych miejscowości i szybów, zawiera dalej obfity dział statystyczny, artykuły z zakresu techniki wiertniczej i rafinerijnej, prace z dziedziny ustawodawstwa naftowego, wiadomości o stanie przemysłu naftowego w innych krajach i obszerną kronikę.

Prenumerata roczna wynosi 12 koron.

Redakcja i administr. we Lwowie ul. Słowackiego 1. 3.

Ilustrowane szkice popularne

**Ze świata postępu techniki i przemysłu**

EDMUNDA LIBAŃSKIEGO

- |  |         |
|--|---------|
| T. 1. Z postępów techniki wojennej . . . | — 60 h. |
| T. 2. Technika w boju o światło . . .    | — 40 „  |
| T. 3. Podbój atmosfery . . .             | 1 — „   |
| T. 4. W krainie szkła i jedwabiu . . .   | — 50 „  |
| T. 5. Perpetuum mobile . . .             | 1 „     |

Do nabycia we wszystkich księgarniach.

Sprawa aktualna!

Do nabycia we wszystkich księgarniach

**Głos do mieszkańców miast!**

(Nasze miasta, mieszczaństwo a przemysł.)

Napisał: EDMUND LIBAŃSKI. Nakład „PRZEMYSŁOWCA“.

Cena 20 hal.

**Karol Hornung**

Lwów, Szpitalna 40.

Telefon nr. 353.

**Parowa fabryka stolarska**

wykonuje roboty budowlane, posadzkowe, urządzenia kościelne i szkolne, tak w miejscu jak i na prowincję po umiarkowanych cenach.

**Zwięzła Historia Sztuki**

Dra J. S. Zubrzyckiego

szczególnie uwzględniająca historię Sztuki w Polsce.

Do nabycia we wszystkich księgarniach.

**Biuro techniczne****i Zakład budowy młynów i elektryczności****Maurycy Goldschlag-Głazowski**

Lwów, ul. Grodecka 1. 42.

Projektuje i urządza młyny, tartaki, gorzelnie, browary.

Przeprowadza instalacje światła elektrycznego i wodociągów.

Młyny najnowszego systemu, motory benzynowe ssąco-gazowe o gwarantowanym koszcie ruchu 1—1½ hal. na siłę konia i godzinę.

Specjalność: Młyny w połączeniu z motorami ssąco-gazowymi. Koszt zmielenia 100 kg. razówki 10 h.

Wszelka gwarancja za jakość i dobroć mąki.

Pierwszorządny fabrykat. — Dogodne warunki spłaty.

# Marcin PRUGAR i syn

PAROWA FABRYKA WYROBÓW  
STOLARSKICH I PARKIETÓW

Lwów, Supińskiego I. 5. Telefon Nr. 563

poleca: wszelkie w zakres stolarstwa wchodzące wyroby  
po cenach najniższych.

Zamówienia tak ze Lwowa jak i prowincyi uskutecznią się w jak  
najrychlejszym terminie.

Własne biuro rysunkowe.

Kosztorysy wszelkie i przedmiary bezpłatnie.

56

## Wyroby tkackie

Tkalni płócien i Składu wysyłkowego

# M. MIESOWICZA

w Korczynie obok Krosna.

Odnaczone na wystawach krajowych najwyższemi  
nagrodami **wyroby tkackie** z najlepszego prze-  
dziwa, jakoto: Płótna białe krośniaki i weby  
zwykłej prześcieradłowej szerokości, Dymy, Dre-  
lizki, Ręczniki, Chusteczki do nosa, Ścierki, Obrusy,  
Serwety, Barehany, Flanele, Szewioty, Płócienska,  
kolorowe na fartuszki, sukienki, bluzki i t. p.  
poleca po cenach umiarkowanych.

Na żądanie wysyła się cennik i próbki opłatnie.

Założona w r. 1884.

## Pierwsza krajowa fabryka wyrobów koszykarskich

A. Koniewicza,

Lwów, ul. Batorego I. 12.

Zaszczytnie odznaczona na wszystkich wystawach krajowych.

Wielkie magazyny, sprzedaż hurtowna i drobiazgową.

CENY TANIE.

Na składzie zabawki wyrobu krajowego, meble bambusowe, wózki dzieciinne i t. p.



**Wyroby dyetetyczne** nadzwyczajna oszczędność i do-  
godność w każdym gospodar-  
stwie poleca

## Pierwsza Fabryka krajowa wyrobów dyetetycznych

M. Zaccaille, Wola Duchacka, p. Podgórze

Gotowe ciasto do pieczenia (daje pieczywa na 8 osób  
czekoladowe, korzenne, paczka — angielskie, zdro-  
wia, paczka 75 h. — „Leguminy pudding“ (dla 6 osób)  
różne owocowe smaki, po 20 h., czekoladowe po 30 h.  
„Proszek drożdżowy“ po 10 h. — „Cukier waniliowy“  
po 14 h. — „Wanilinowy proszek do sosów“ po 12 h.

Do nabycia we wszystkich sklepach spożywczych, jeśli  
brak, odnieść się wprost do fabryki. Wysyłka odwrotnie.



## Skład motorów wybuchowych

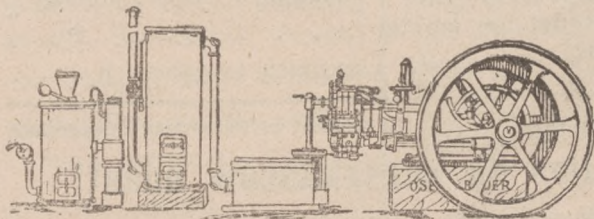
URZĄDZEŃ MŁYNÓW I FABRYK

# Leon Keller, Lwów, Grodecka 35.

Kosztorysy i plany na żądanie.

39

40



**Goleszowska fabryka** Najlepsze polecenia na żądanie do usług

## cementu portlandzkiego

Goleszów

(stacja kolei, poczta i telegraf na miejscu).

Roczna produkcja 1,200.000 — 1,500.000 etn. metr. portland-cementu.

Zawsze **jednostajny** — **pierwszej jakości** — **najprzedniejszej miążkości.**

Roman-cement

Wapno skaliste

7



132

Przewyższa znacznie przepisy normowane przez Stow. austriackich inżynierów i architektów.

58

**SPECYALNOŚĆ:** cement do wyrobu posadzek i kamienia sztucznego  
rur i dachówek cementowych.

# PRZEMYSŁOWIEC

TYGODNIK POPULARNY DLA SPRAW TECHNIKI I PRZEMYSŁU

Wychodzi w każdą sobotę rano.

**Przenumerata wynosi:** W AUSTRYI: miesięcznie K 1'20, kwartalnie K 3'50, rocznie K 14'—. W NIEMCZECH: kwartalnie M 3'50, rocznie M 14'—, W KRÓLESTWIE POI SKIEM: kwartalnie koron 4'—, rocznie koron 16'—.

NUMER POJEDYNCZY 40 hal.

**Redakcja i Administracja:** Lwów, ulica Akademicka 1. 26.  
Telefon Nr. 806.

**ZASTĘPSTWO NA KRÓLESTWO:** Księgarnia E. Wende i Sp.  
Warszawa (Krakowskie Przedmieście 9).

**Ogłoszenia:** od miejsca wiersza jednej szpalty drobnym drukiem (petit) 40 hal. Przy zamówieniach kwartalnych lub rocznych znaczny opust. — Pomieszczenie FIRMY w rubryce „Co i gdzie wyrabia się w kraju?” za jeden wiersz na rok cały (52 razy) K 5'—, na pół roku K 3'—.

Przenumeratę przyjmują wszędzie biura dzienników i księgarń oraz Administracja „PRZEMYSŁOWCA“, Lwów, przy ulicy Akademickiej 1. 26.

PRZEDRUK JEDYNIENIE ZA PODANIEM ŹRÓDŁA.

**Redaktor naczelny:** inżynier cywilny **Edmund Libański.**

**TREŚĆ:** 1. **Stowarzyszenia i państwo.** — 2. **Sprawy przemysłowe.** O modzie w technice. (Dokończenie). — 3. **Sprawy techniczne.** Jednolinowa kolej napowietrza w Biberwirze (*J. Weiss*). — 4. **Pouczenia i przepisy.** Mróz i lód w gospodarstwie i przemyśle. — 5. **Głosy z kraju.** Nowe tereny ropońskie w Galicyi. (Dokończenie). — 6. **Turystyka.** Statut Krajowego Związku turystycznego. — 7. **Esperanto.** Powszechny język międzynarodowy. (*Prof. Dr. L. Couturat*). (Ciąg dalszy). — 8. **Esperanto w handlu i przemyśle.** — 9. **Kronika techniczno-przemysłowa.** — 10. **Korespondencje Redakcyi.** — 11. **Nadesłane.** — 12. **Fejleton.** 1. Nafta i naftciarze (*Edmund Libański*). (Ciąg dalszy). 2. **Z różnych dziedzin.** Powietrze i słońce jako najlepsze i najtańsze środki lecznicze. — 13. **Ogłoszenia.**

## Stowarzyszenia i państwo.

Dzisiaj, kiedy uwaga społeczeństwa jest zaprzęgnięta reformami państwowymi, kiedy rozmaite stronnictwa współubiegają się o postawienie programu zadań, zabezpieczającego najlepiej prawa i wolności obywatelskie, warto jest przypomnieć sobie, że istnieje forma współżycia, stojąca po za organizacją państwową, a która zdolna jest nietylko do wykonywania wszelkich zadań społecznych, lecz zarazem zabezpiecza najlepiej i najszczerzej wolności obywatelskie. Formą tą są *stowarzyszenia*.

Najdalej idące konstytucje państw demokratycznych najszerzej pojęte przedstawicielstwa ludowe, nie osiągają nigdy i nigdy osiągnąć nie mogą takiego zabezpieczenia wolności człowieka, takiego poszanowania woli jednostki wobec zbiorowości, jaka charakteryzuje stowarzyszenie. W żadnej też formie organizacji państwowej nie znajdziemy takiej łatwości przystępowania do zmian i potrzeb życia, do nowopowstających idei i ruchów, jak w stowarzyszeniach. I dlatego, śmiało możemy twierdzić, że wobec mnożących się ciągle zagadnień życia ludzkiego, wobec jego rosnącej zmienności, bogactwa typów i kierunków, wobec rozwoju indywidualizmu grup i jednostek, poddających się coraz trudniej pod ogólne normy, ten typ organizacji społecznej, który przedstawiają stowarzyszenia, jest typem przyszłości, dziedzicem nowożytnego Państwa.

Owe skromne »ustawy« rozmaitych korporatyw spożywczych, rolnych, kredytowych, na które przyzwyczailiśmy się patrzeć lekceważąco, traktować jako politykę zaściankową małych czynów i małych ludzi, kryją w sobie jednak zarodek nowej myśli politycznej, mogącej wyrugować w przyszłości wszelkie »konstytucje« i »przedstawicielstwa« państwowe, jako zbyticzny przeżytek niewoli.

Dla zrozumienia tego przyjrzyjmy się, jakie są zasady organizacji stowarzyszeń kooperatywnych. Możemy wziąć dla przykładu jakąkolwiek ustawę stowarzyszeń spożywczych, pomocy wzajemnej, robotniczych lub innych, rozgałęzionych na Zachodzie Europy, wszędzie zobaczymy tę samą budowę konstytucyjną, zastosowaną do rozmaitych celów.

A więc przede wszystkim, władza pracodawcza stowarzyszeń należy do ogółu członków, zarówno kobiet jak i mężczyzn. Tylko uchwały zgromadzenia ogólnego, przyjęte większością głosów, mają moc obowiązującą dla stowarzyszenia. Uchwały te są w ciągłej zależności od woli swych twórców i jeżeli, po pewnym czasie, okażą się niedogodnymi, zgromadzenie następne może je usunąć i zastąpić innymi. W tworzeniu uchwał, w ich doskonaleniu i krytyce mogą brać udział wszyscy członkowie. Prawo inicjatywy prywatnej jest tutaj nieograniczone, każde uzdolnienie i energia osobista, każda idea w czim umyśle wyrosła i rozwinięta, może znaleźć odpowiednie dla siebie pole twórczości i mocą przekonywania wejść w życie stwo-

— Jedyne w kraju —

odpowiadające nowoczesnym wymaganiom

„CONFIDENTIA”

przez Wysoki c. k. Rząd koncesjonowane

BIURO INFORMACYJNE o stosunkach kredytowych

Biuro: Lwów, Karola Ludwika 5 i Sykstuska 9.

Konto pocztowej Kaszy oszcz. Nr. 74.157. — Telefon Nr. 914.

Zastąpione we wszystkich miejscowościach w kraju i zagranicą.

**Informacje** o stosunkach kredytowych, majątkowych i familijnych, firm i osób prywatnych :: :: :: :: ::

**Specjalność:** Inkaso [ściągnięcie wierzytelności także za nieściągalne uważane] w kraju i zagranicą.

Prospekta i kupony próbne bezpłatnie i franco.

rzeń. Prawodawstwo, jeśli można ten termin państwo wy zastosować do marzeń wolnych, jest więc tutaj w ciągłej styczności i w ciągłym uzależnieniu od potrzeb i od przekonań tego ogółu, dla którego powstaje i działa.

Władza wykonawcza, t. j. zarząd i administracja stowarzyszenia jest wybierana przez zgromadzenie ogólne na czas ograniczony i zostaje pod dwojaką kontrolą stowarzyszenia: pod kontrolą zgromadzenia ogólnego, któremu musi przedstawić szczegółowe sprawozdanie ze swej działalności, oraz pod kontrolą komisji wybranej w tym celu przez zgromadzenie. Rola zarządu jest zazwyczaj ograniczoną do wykonywania ogólnych postanowień zgromadzenia i tych zadań, które stanowią stałą funkcję stowarzyszenia. O ileby zaś stowarzyszenie przekonało się, że wykonywanie to nie zgadza się z duchem jego uchwał i dążeń, może w każdej chwili poddać je surowej krytyce i zmienić skład zarządu.

Mamy więc tutaj wszystkie zasadnicze cechy konstytucji demokratycznej, w tej postaci najbardziej rozwiniętej: najwyższa władza prawodawcza spoczywająca w rękach ogółu; prawo inicjatywy przysługujące każdemu; bezwzględna swoboda krytyki i propagandy; władza wykonawcza, powstająca z wyborów bezpośrednich, odpowiedzialna przed ogółem za wszystkie swoje czyny i skrępowana wolą większości w reformach zasadniczych. Zaledwie tylko niektóre kraje republikańskie, jak Szwajcarya i niektóre Stany Ameryki Północnej, doszły w swej organizacji państwowej do tego stopnia rozwoju demokratycznego. I tam jednak prawa polityczne obywateli, takie np. jak prawo inicjatywy i kontroli nad władzą wykonawczą, są w znacznym stopniu ograniczone i nie dosięgają nigdy tej pełni, jaka istnieje w konstytucjach stowarzyszeń.

Z tej strony widziane stowarzyszenia przedstawiają się zatem jako nieterytoryalne rzeczpospolite, o wydoskonalonej formie demokratycznej, urzeczywistniające prawa człowieka i obywatela w tak szerokich granicach, w jakich żadna demokracja państwowa nie zdołała tego dotychczas uczynić.

Pomiędzy stowarzyszeniem a państwem, choćby najbardziej demokratycznym, zachodzi jednak różnica

zasadnicza i niezmiernego znaczenia dla przyszłości społecznej. Oto ta mianowicie, że stowarzyszenie jest *dobrowolnym* związkiem ludzi, tworzącym się na mocy naturalnej wspólności potrzeb, państwo zaś — organizacją terytoryalną *przymusową*, prawem ziemi, które owłada człowiekiem dlatego, że na niej zamieszkał. Nie daje o to nigdy swoim obywatelom swobody uchylania się od jego praw i rozporządzeń, swobody dobrowolnego należenia lub nienależenia do jego organizacji. Prawdziwa wolność jednostek staje się tutaj nieziszczalną, nigdy utopią. Nawet w państwach najbardziej demokratycznych rozstrzyga tylko prosta większość przedstawicieli lub samego ludu, i mniejszościom, bardzo poważnym nawet, mogą być narzucone ustawy w najwyższym stopniu dla nich niedogodne; pomimo to, muszą pozostać w ramach wspólnej organizacji, stosować się do rozporządzeń i ponosić wspólne ciężary.

Oprócz tego, podczas gdy stowarzyszenie ma zwykle na celu zaspokojenie jakiejś jednej kategorii potrzeb ludzkich, państwo dąży do ogarnięcia wszystkich potrzeb, całego człowieka. Reguluje nie tylko warunki bezpieczeństwa i obrony, lecz także wychowanie, religię, oświatę, postępowanie prywatne i publiczne, warunki ekonomiczne, higienę, moralność; wszystko bowiem, zahacza o interesy państwowe i wszystko może zagrażać podwalinom jego istnienia. Ztąd zaś wynika, że prawodawstwo państwowe musi być sztywnem, trudno zmieniającem się i trudno przystosowującym się do potrzeb życia. Skomplikowany mechanizm państwa, ogarniający sobą najbardziej różnorodne czynniki ludzkie i zagadnienia, musi rachować się poważnie z każdą zmianą. Reforma zamierzona w jednej dziedzinie, musi być ocenianą z rozmaitych i obcych jej punktów widzenia, i nieraz względy militarne, interesy polityki kolonialnej, finansowe lub dyplomatyczne, uniemożliwią przeprowadzenie reformy w dziedzinie ekonomicznej, kulturalnej lub oświatowej.

Wszystko to sprawia, że nawet najbardziej demokratyczne państwo staje się coraz mniej zdolnem do rozstrzygania zmiennych, różnorodnych i przeobrażających się szybko zagadnień społecznych. Zagadnie-

Edmund Libański.

## Nafta i nafciarze.

### I.

(Humboldt i mistyczny kapitan — wewnątrz ziemi — jak tworzyła się nafta — czciciele ognia i złota — kopalnie — przemysł nafty).

(Ciąg dalszy).

Straszliwe potężne siły mocowały się i mocują po dziś dzień w skrzepłej powłoce ziemi. Wypychały one ku niebu łańcuchy Alp, Karpat, Pirenejów, zatapiały olbrzymie kry w głębiny wód. — Uginały się dna mórz, a wichry pędziły zasypianie piasku i namufu całą famę podwodną w zatoki i bardziej zaciszne głębiny. W zatokach tych osiadała sól i inne mineralne części wody morskiej, ginęły miljardy ryb, a gwałtowne orkany, szalejące nieustannie ponad wyłaniającemi się stepami, niosły pył i kurz, jakby tumany suchego morza. Coraz głębiej posuwały się te światy pod grubiejącą skrupą ziemi, zapadając w mroki przeszłości.

Gniący tłuszcz ryb — taką jest hipoteza wedle dowodzeń uczonych Englera, Höfera, Andrusowa — utworzył w przebiegu długich wieków dalszego kształtowania się skorupy ziemi te jeziora i mo-

rza podziemne ropy naftowej, tak poszukiwanej, tak ważnej, tak gorączkowo dziś eksploatowanej.

Morze Kaspijskie złączone jest z zatoką Adridarja wązkim, długim kanałem; zatoka ta ma większą zawartość soli, aniżeli inne, a strumień wody porywa do niej mnóstwo ryb i żyłatek morskich, które w niej giną. Zatokę tę zasypują piaskiem, wiatry stepowe kiedyś całkowicie ją zapełnią i tu mamy przykład dziś widoczny, jak tworzą się pokłady ropy i że się tak tworzyć mogły w przeszłości.

Co do przyczyn powstawania nafty uczeni jednak nie są zgodni. Zwolennicy tak zwanej teorii *emanacyjnej* przypuszczają, iż olej skalny powstał w płynnym jądrze ziemi, wskutek działania pary wodnej na parę węgla kamiennego. — Para wytworzonego w ten sposób oleju skalnego, ulotniwszy się z miejsca swego powstania pierwotnego, skropliła się w górnych warstwach ziemi, a szczególnie w pokładach łupkowych.

Jeżeli teraz myśłą przeniesiemy się przez te niezliczone przemiany ziemi i doskonalenia się życia organicznego do czasu, kiedy człowiek nam podobny rozpoczął okres opanowywania i korzystania z sił przyrody, ujrzymy pierwsze, pierwotne wysiłki dla eksploatacji ropy.

nia te, mnożąc się z postępem historii, wymagają organizacyi giętkiej, uduchowionej, gdzie byłoby jak najmniej rutyny i szablonu, a już najwięcej swobodnego rozumowania i przyrodzonego doboru. Znajduje zaś taką organizację w stowarzyszeniach.

I oto jesteśmy świadkami ciekawego procesu, że pomimo wzmagającego się ciągle hasła »upaństwowienia«, idącego od dołu i od góry, szerzy się nietylko upaństwowienie, ale i jego antagonistka — demokracja stowarzyszeń, tak, iż nie spotykamy już dzisiaj żadnej prawie dziedziny życia społecznego, żadnego zagadnienia zbiorowości, gdzieby równocześnie nie występowały obie te formy. Mamy więc politykę ekonomiczną państwową i federacye kooperatyw spożywczych, dążące do regulowania produkcji i rynku, według interesów spożywców; państwowe prawodawstwo związków zawodowych, ochraniające robotnika przed wyzyskiem; państwowe ubezpieczenie starości i ubezpieczenie przez towarzystwo pomocy wzajemnej i kooperatywy; państwową i gminną politykę agrarną i stowarzyszenia rolnicze, podejmujące te same zadania dźwignięcia kultury i dobrobytu ludności włościańskiej; państwowe szkoły i uniwersytety obok szkół i uniwersytetów wolnych; państwowy kredyt obok kredytu towarzysko-pożyczkowo-oszczędnościowych kas Raiffeisena i wielu innych; i tak dalej, w każdej dziedzinie życia interesów.

Występują zaś tutaj nietylko dwie różne organizacje społeczne, lecz także dwie różne *idee*, dwa różne kierunki ducha ludzkiego; jeden, który pragnie życie skrepić ustawą i poddać jego przyrodzoną różnorodność normom przymusowym a jednolitym, — i drugi, który pragnie ustawę uczynić podległą życiu, uzależnić ją i przystosować do zmienności i bogactwa typów ludzkich. do tego co wobec niej jest istotnem, pierwszym i zwierzchniczym.

Prosta studnia, otwór w ziemi i zapalone gazy, czciciele ognia w okolicach Baku — oto początkowe ślady, że poznano te skarby podziemne.

Gdy Aleksander Wielki zwiedzał prowincję Ekbatana (tak opowiada historyk Plutarch) ujrzał ze zdu mieniem wysokie słupy ognia tryskające ustawicznie, jak gdyby z wiecznego źródła. Barbarzyńcy chcąc bohaterkiemu synowi bogów pokazać znaczenie nafty, oblali nią drogę prowadzącą do pałacu i z nadejściem nocy zapalili spływające u wylotu drogi, strumienie ropy.

W okamgnieniu zajaśniała rzeka ognia, oblewając drogę łuną żółtych płomieni.

Gazy, palące się w okolicach źródeł naftowych, były przedmiotem podziwu, i czci religijnej. Do dziś jeszcze Persowie odbywają pielgrzymki do Baku i jego okolic, dla oddania czci religijnej słupom ognia.

Źródła oleju skalnego przeważnie znajdują się w pokładach nowszych formacyi z epoki drugo i trzeciorzędowej, a mianowicie w pokładach kredowych, łupków gliniastych, w piaskowcach, w pokładach solnych i wapieniach\*).

\*) Dla porównania jakie pokłady ziemi są dawniejsze lub nowsze, przytaczamy podział geologiczny pokładów czyli formacyi

## Sprawy przemysłowe

### O modzie w technice.

[Dokończenie.]

Jeżeli zacniemy badać i obserwować dokładniej to zjawisko, to przekonamy się że rury wodne nie są napełnione tak jakby należało mniemać wodą, lecz raczej mieszaniną wody z parą, emulsią, jak niektórzy nazywają tę mieszaninę, w której stosunek pary do wody zwiększa się w miarę energiczniejszego palenia pod kotłem. W tym więc fakcie, że powierzchnia ogrzewalna nie jest cała oblana czyli dotknięta wodą, lecz część jej tylko, gdyż pozostała styka się z parą, dopatrujemy się przyczyny tak małej sprawności tego systemu kotłów. Dowodem, że wielu już techników spostrzegło tę wadę, może służyć fakt, że niektórzy starali się przyspieszyć obieg wody, jedni za pomocą przyrządów działających na prawach fizycznych, inni zaś posunęli się nawet do mechanizmów dla przyspieszenia obiegu wody.

Interesowani wyzyskali wszystko co tylko się dało, nawet błędne teorie, jak np., że grubość ścian kotłów ma wielki wpływ na prędkość przechodzenia ciepła, że w kotłach wodnorurkowych, jako mających ścianki względnie bardzo cienkie, bo zwykle  $3\frac{1}{2}$ —4 mm, ilość ciepła, jaka przechodzi w danym czasie przez jednostkę powierzchni, jest znacznie większą od ilości ciepła w tych samych warunkach w kotłach, mających ściany 12—15 mm. lub więcej minimalnej grubości, gdy tymczasem wiadomem jest z najnowszych doświadczeń, iż grubość ścianek nie ma prawie zupełnie wpływu na ilość przechodzącego ciepła. Przyczyna tego jest łatwą dziś do wytłumaczenia. Wiemy, że wszystkie metale, więc i żelazo, są wybornymi przewodnikami ciepła, gdy więc raz ciepło przejdzie przez pierwszą warstwę ścianki, z wielką prędkością i łatwością rozchodzi się już w wa stwach dalszych. Lecz aby ciepło gazów przeszło do ścianki, trzeba aby ta ścianka nie była

Olejowi skalnemu prawie zawsze towarzyszą żywice ziemne czyli bituminy, wosk ziemny, a szczególnie węglowodory lotne, jako to: gaz błotny czyli metan i kwas węglowy, a także źródła wód mineralnych.

Chemiczny skład oleju skalnego ustalonym nie jest, gdyż nafta czerpana z rozmaitych źródeł odróżnia się i składem chemicznym. *Nafta surowa*, czyli olej skalny, albo, jak ją w Galicyi nazywają, ropą, należy do *węglowodorów płynnych*, jest barwy jasnej, lub ciemnej, bywa gęstawa lub rzadsza, a przy destylacji daje oprócz nafty czyli kerozyny, oleje eteryczne, benzynę, ligroinę, oleje ciężkie (używane na smary) i parafinę, pozostałość zaś po dystylacji stanowi asfalt.

(Ciąg dalszy nastąpi.)

osadowego pochodzenia. Wszystkie formacje dzielą się na 4 epoki, z których każda zawiera po kilka formacyi. Najdawniejsze:

- 1) Paleozoiczna obejmuje formacje: kambryjską, syluryjską, dewońską, węglową i permską;
2. Mezozoiczna — formacje: tryjasową, jurajską i kredową;
3. Kenozoiczna — formacje: eoceniczną, oligoceniczną, mioceniczną, plioceniczną;
4. Antropozoiczna — formacje: diluwjalną i aluwjalną czyli najnowszą.

pokryta złym przewodnikiem ciepła, jakim są np. w wysokim stopniu sadze, osadzające się w wielkiej ilości w tym systemie kotłów, z powodu nagłego ochłodzenia się płomieni.

Niektórzy konstruktorowie dla wyzyskania pewnej części powierzchni zbiornika wody na powierzchnię ogrzewalną, przeprowadzają płomień pod tym ostatnim, zmieniając tym sposobem kocioł rurkowy na zwykły kocioł z wszystkimi jego ujemnymi stronami. Wrazie bowiem obniżenia się poziomu wody w zbiorniku górnym, tenże grozi taką samą katastrofą jak kocioł zwykajny z podgrzewaczem, lub bulierem i takie kotły nie mogą uchodzić już za kotły niewybuchające. Pomimo tak widocznej zmiany, kotły te sprzedawane są pod nazwą kotłów niewybuchających, czyli inaczej kotłów bezpieczeństwa.

Interesowani utrzymują również, że szybkie rozgrzanie się kotłów a tem samym prędkie osiągnięcie ciśnienia stanowi wielką ich zaletę. Przyznając im tę zaletę, mającą pewne znaczenie w niektórych rzadkich wypadkach, muszę zauważyć jednakże, iż z równą prędkością ochładzają się, tracą ciśnienie, powodując jednocześnie raptowne kurczenie się składowych ich części, a tem samem nieszczelności.

Do wszystkich tych wad dodać należy utrudnioną obsługę i dozór tych kotłów, z powodu wysoko umieszczonych szkieł wodowskazowych i całej armatury, trudne oczyszczenie rur z osadów, wymagające wiele pracy i czasu, trudne utrzymanie w czystości powierzchni ogrzewalnej, t. j. usuwanie sadzy parą, przepalanie się rur płomiennych przy silniejszym forsowaniu, niedostatecznie wyzyskane ciepło z powodu zbyt krótkiego przebiegu gazów. Gdyby kotły te jednak przy wszystkich tych ujemnych stronach wytwarzały znacznie więcej pary, lub dokładniej mówiąc, wytwarzały ją taniej aniżeli kotły innych typów, to rozpowszechnienie ich uważałbym za uzasadnione, lecz wobec faktu wprost przeciwnego zjawisko to jest bardzo dziwne i nie da się inaczej wytłumaczyć jak zrećcznie i wytrwale prowadzoną przez lat kilkanaście reklamą eksporterów zagranicznych, mogących jedynie jeszcze te kotły dostarczać do Państwa Rosyjskiego.

Z tego, co powiedziałem powyżej, nie chciałbym aby ktoś wywnioskował, iż należy kotłów tych bezwarunkowo unikać we wszystkich wypadkach. Są wypadki, w których względy na przewóz lub bezpieczeństwo, albo brak miejsca, zniewalają do zastosowania ich, lecz jako zasadę przyjąć można, że należy kotły o których mowa, instalować jedynie tylko w wypadkach, w których innego systemu kotłów zastosować nie można.

*M. Bormann inż.*



*J. Weiss.*

## Jednolinowa kolej napowietrzna w Biberwirze.

W r. 1900 zbudowano w północnym Tyrolu w Alpach napowietrzna kolej linowa, niezmiernie zajmującą ze względów technicznych. Zadaniem jej jest przenoszenie rud ołowiu i galmanu celem przerobienia tychże, z kopalń leżących w górach, w uroczą dolinę Loisach. Myślano z początku o urządzeniu pochylni, mającej prowadzić do nowo otwartych kopalń i stanowić zarazem przedłużenie już istniejącej pochylni, wznoszącej się na około 300 m. ponad dno doliny. Ponieważ jednak zbyt długotrwała w tej wysokości pora zimowa ograniczyłaby wskutek ogromnych mas śniegu ruch na pochylni na przeciąg 5—6 miesięcy, a niezmiernie kosztą usunięcia z toru śniegu kazały wątpić w popłatność całego przedsięwzięcia, przeto musiał upaść zamiar urządzenia pochylni, do czego przyczyniła się również możliwość spustoszeń przez potężne stoki i rwące potoki górskie.

O budowie drogi wodnej nie można było również myśleć, zarówno z powyżej przytoczonych powodów, jakoteż i z tego, że w wysokości kopalni żadne nie tryskały źródła. Musiano zatem obrać ów system przewozu, dla którego ani zasy py śnieżne, ani głębokie rozpadliny, ani niebezpieczny otok nie stanowią żadnych przeszkód, mianowicie: napowietrzna kolej linowa

### Z różnych dziedzin.

## Powietrze i słońce

jako najlepsze i najtańsze środki lecznicze.

Każdemu z nas znana jest wartość czystego powietrza. Łakniemy go i dopominamy się o nie głośno ciągle i wszędzie, a dzieci nasze już wzrastają wśród tych popularnych pojęć »powietrzanie«, »wentylacja« i t. p.

Jednakowoż bardzo niedostateczne jest to, co w tej mierze dotychczas zrobiliśmy i robimy, podnosząc bowiem na każdym polu życia społecznego krzyk w sprawie »dobrego powietrza«, »odnawiania powietrza«, »powietrzania« itp., mamy na oku — że się tak wyrazimy — tylko człowieka wewnętrznego. Boć idzie nam nie o co innego, tylko o nasze płuca, które istotnie zazwyczaj nasamprzód buntują się, jeśli się ich słusznych wymagań pod tym względem nie wypełni.

Ale nikt nie myśli o tem, iż oprócz płuc mamy przecież inne jeszcze przyrządy cyrkulacyjne dla materii organicznych — mianowicie skórę, przez której pory, tak jak przez płuca, człowiek wciąga w siebie materię

lotne, które następnie przerobione w organizmie, znów wydziela z siebie.

Z tego faktu trzeba wyciągnąć korzyść praktyczną, o której wcale nie myślimy.

Skóra nasza bywa zazwyczaj tak wydelikacowana, iż śmiało możemy o niej powiedzieć, że nie jest do powietrza i jego zmian przywykła; skutkiem tego płuca nasze muszą bardziej pracować aby zaczerpnąć tego, świeżego powietrza, tak potrzebnego dla organizmu.

Przypomnijmy sobie duszny, wyciewami i dymem tytuńowym przepelniony przedział wagonu kolejowego. Wszak że tam nikt nie waży się okna otworzyć, zaraz bowiem wywołałyby istną burzę oburzenia: przeciąg! wieje! zamykać! czy pan chce ludzi poprzeciebiać!... Wprawdzie każdy chciałby odetchnąć świeżem powietrzem, ale go od tego powstrzymuje wzgląd na rozpieuszczoną, wydelikacowaną skórę swoją, a zarazem może i cudzą.

Zastanówmy się jednak, iż nie idzi tu wcale o pewną uprawnioną właściwość skóry naszej, gdyż najdowodniej o tem przekonać się możemy, że mamy miejsca na powierzchni skóry, które wystawione są zawsze na stałe działanie powietrza, zarówno w stanie spokoju, jak i w czasie wiatru.



Wśród wielu projektów okazało się urządzenie kolei jednolinowej najkorzystniejsze, gdyż z jednej strony tylko taka kolej mogła zadość uczynić żądanym warunkom, a z drugiej umożliwiała znaczne zaoszczędzenie kosztów.

System jednolinowy jest najstarszy w rozwoju kolei linowych. Jednakże aż do niedawna nie zawsze można go było zastosować, głównie z tego powodu, że brakło sprzężenia, przy pomocy którego pewnie trzymałyby się liny, choćby przy największych wzniesieniach wśród śniegu lub deszczu. Problem ten rozwiązało niedawno skonstruowane sprzęgło, które stosowane w górach wśród najniegodniejszych warunków dało znakomite wyniki.

Zanim jednak rozpoczniemy opis urządzenia w Biberwirze, podamy dla lepszego zrozumienia pewne uwagi o systemie w ogólności.

#### Opis systemu.

Przy systemie jednolinowym ciągnie się zamknięta lina (lina bez końca) z jednej stacyi do drugiej. Lina dźwigająca i równocześnie ciągnąca ciężary odbywa nieprzerwany ruch i leży poza obrębem stacyi w rowkach krążków, umieszczonych jednostronnie na obu końcach przecznicy rusztowania. Po jednej stronie poruszają się wózki pełne a po drugiej opróżnione.

a) Stacje. Na stacjach owija się lina około poziomu leżących tarcz o 200 do 350 cm. średnicy. Jedna z tych tarcz znajduje się w stałe utwierdzonym łożysku, podczas gdy pozostałe łożyska dają się zapomocą kółek przesuwawać wprzód lub w tył, razem ze spoczywającymi w nich tarczami. Tylną część tej podstawy zaopatrzona w kółka, na której spoczywają ruchome łożyska — łączy łańcuch z obciążonym pudłem, które przez swe obciążenie wywiera ciągnięcie w przeciwną stronę, co linę utrzymuje stale w jednostajnym napięciu. Tarcza pierwsza nazywa się tarczą zakotwiającą, tarcze zaś na podstawach ruchomych — tarczami wyprężającymi.

Na każdej stacyi łączy się z liną wisząca szyna w kształcie podkowy, utwierdzona na wspornikach, służąca do odłączania od liny wózków na niej wiszących

Są ludzie, którzy nigdy nie noszą rękawiczek, nie odczuwają też wcale zimna w rękach; tym zaś którzy przyzwyczaili się do noszenia rękawiczek, mogą w zimie wprawdzie zziębnąć ręce bez rękawiczek, ale chyba nie przyjdzie im na myśl obawa, iż mogliby sobie — nie włożywszy rękawiczek w czasie mrozu lub wiatru — ręce przeziębnić!... Tak samo nie raz każdemu twarz zziębnie w ciągu ostrej zimy, jednakowoż chyba się nie zatrwożył — by mu się twarz... przeziębiała!..

Wszakżeż wystawiamy twarz w miejscach zimowych — w naszym klimacie zwłaszcza — na działanie zimna, a raczej już mrozu, dochodzącego nieraz do 20° i więcej — i to godzinami, ba często nawet całymi dniami!...

Lecz każdy wypróbowałby sobie — Bóg wie, jaką — chorobę, gdyby mu kto kazał np. w pokoju o temperaturze +5° do 10° przebyć dłuższą chwilę z odkrytą górną połową ciała...

Z tego widzimy, iż wszystko jest jedynie dziełem przyzwyczajenia — i co jeden znosi najłatwiej, to samo drugiemu wydaje się już rzeczą niemożliwą. Z tego zatem wnosić trzeba, iż człowiek może też przyzwyczaić się do działania powietrza zewnętrznego do tego stopnia, że wręcz wszystkie bez wyjątku części jego

i będących w nieprzerwanym ruchu po przybyciu ich do stacyi i do ponownego sprowadzenia ich na tor wiążący, po napełnieniu lub opróżnieniu.

Powyżej opisane stacje urządza się przy krótszych torach tylko w punkcie wyjścia i w punkcie końcowym toru; w wyjątkowych tylko razach urządza się stacje pośrednie.

Jeżeli linia toru nie jest prosta urządza się stacje także w kątach między nachylenymi kierunkami toru.

Urządzenie tych wszystkich stacyi jest bardzo proste i nie pociąga za sobą większych wydatków.

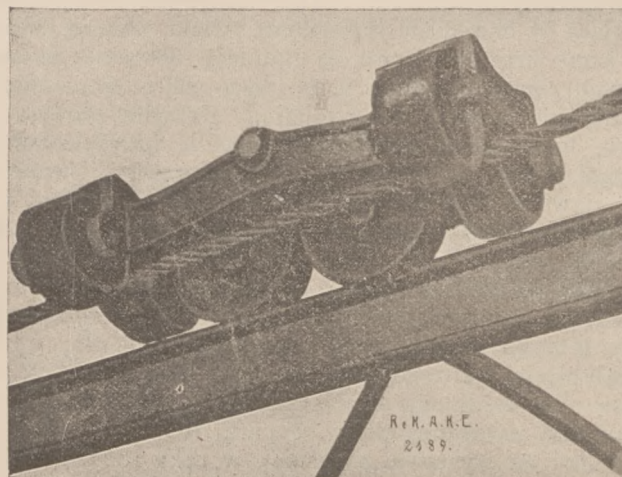


Fig. 1.

b) Sprzęgło. Zupełnie automatyczne przejście wózków z liny na szynę wiszącą umożliwiło niedawno skonstruowane sprzęgło walcowe (patent firmy Roesseman i Kühnemann). Sprzęgło to jest bardzo proste, przytem trwałe i stanowi jedną całość z liną. Na końcach oprawy żelaznej dźwigającej całe urządzenie znajdują się dwie pary krążków (wałków) sprzęgających, a między nimi 2 krążki wolne (fig. 1.). Między krążkami wolnymi znajduje się nasada podtrzymująca sworzeń, z którym zapomocą ramy żelaznej łączy się właściwe naczynie do przewozu służące.

(C. d. n.)

ciała będą znosiły wpływy różnego stanu powietrza — nie tylko bez najmniejszej szkody, ale nawet z wielkim pożytkiem! Wtedy bowiem skóra nasza, zahartowana, będzie oddychała prawidłowo, płuca wtedy będą miały mniej pracy i będą otrzymywały o wiele lepsze powietrze, bo nie będzie już stawała na przeszkodzie obawa przeziębienia skóry, ponieważ naówczas takie przeziębienie skóry stanie się niemożliwym.

Wprawdzie — odezwie się niejeden — wszystko to bardzo piękne, ale przyzwyczajenie rąk i twarzy do wpływów powietrza rozpoczęło się od samego urodzenia, później takie zahartowanie tych części ciała byłoby już niewykonalne...

Gdyby nawet i tak było, to tem widoczniejszą staje się potrzeba przyzwyczajania naszych dzieci do powietrza, żeby im zapewnić owe korzyści w życiu, które dla nas już przestały być dostępne, skutkiem zbytowego wydelikacenia skóry.

Doświadczenie obaliło jednak tego rodzaju zarzuty. Przekonano się bowiem, że człowiek nawet i w późnym wieku może zahartować należycie każdą część ciała, czem zyskuje prawdziwą ochronę przeciwko przeziębieniom, jak również wzmocnienie nerwów, a co zatem idzie, odświeżenie umysłu.

(C. d. n.)

## Pouczenia i przepisy

### Mróz i lód w gospodarstwie i przemyśle.

Jeżeli ciało jakieś przechodzi ze stanu stałego w stan ciekły, n. p. sól kuchenna lub saletra, rozpuszczająca się w wodzie, to następuje pochłonięcie ciepła, rozczyń staje się zimniejszym, niż był przedtem. Jeszcze znaczniejsze pochłonięcie ciepła następuje i wtedy, jeśli ciało płynne przechodzi w stan lotny, jak n. p. woda, parująca w naczyniu porowatym. Ciała płynne, które już same przez się łatwo się ulatniają, wywołują zawsze uczucie zimna. Należmy n. p. nieco eteru siarczanego na dłoń, a czujemy mocny chłód, wskutek parowania eteru. Jeżeli parowanie to odpowiednio przyspieszymy, nastąpi jeszcze silniejszy spadek temperatury. I otóż na tem zjawisku zimna, wywoływanego przy szybkim parowaniu płynów łatwo lotnych, polega urządzenie maszyn do wytwarzania sztucznego lodu. Całe działanie maszyny opiera się wtedy: 1) na szybkim przemianianiu płynu na ciało lotne; 2) na ponownem skraplaniu ciała lotnego przy pomocy znacznego ciśnienia; 3) na pochłonięciu wywiązującego się przy tem ciepła za pomocą odpowiedniego oziębiacza; 4) na ponownem przemianianiu uzyskanej cieczy w parę itd.

Już na wystawie paryskiej, w roku 1867, zwracał na siebie powszechną uwagę mały pawilonik, w którym wyrabiano sztuczny lód. Maszyna, której do tego używano, skraplania najprzód za pomocą ciśnienia gaz amoniakowy w płyn, w dalszym zaś ciągu wpędzała go w system rur, ułożony w roztworze soli kuchennej. Tu następowało nagłe parowanie skroplonego amoniaku i pochłaniało tyle jednostek ciepła, że woda w puszkach blaszanych, zanurzonych w owym roztworze solnym, zamieniała się w bloki lodu. Wynalazcą tejże maszyny był Francuz Carre, zastosowana przez niego zasada posłużyła dalszym konstruktorom do urządzania rozmaitych coraz lepiej działających maszyn lodowych.

Równocześnie prawie Anglicy bracia Siebe skonstruowali w Indjach przyrząd chłodzący, którego zadaniem było utrzymywać bardzo niską temperaturę w szpitalu. Wśród upałów, dochodzących do 26<sup>o</sup> R. szło tam o leczenie żołnierzy angielskich, i utrzymanie w salach, gdzie leżeli, temperatury bardzo niskiej. Postanowiono więc zastosować w tym celu szybkie wietrzenie eteru, wprowadzonego do próżni, z której wypompowywano powietrze przy pomocy silnej, przez maszynę parową w ruch wprowadzonej pompy. Pociągało to za sobą tak znaczne obniżenie temperatury, że woda otaczająca rurę, z której powietrze wypompowywano, zamieniała się w lód, co znów wpływało na znaczne obniżenie ciepłoty otaczającego powietrza. Przy pomocy maszyny tego systemu produkowano 20 do 80 cetnarów lodu dziennie w blokach 5 do 10 kilogramów.

W Niemczech zostały przez Lindego znacznie udoskonalone maszyny Carrego, polegające na oziębiającej własności ulatniającego się amoniaku. Już na wystawie paryskiej roku 1878 przedstawił jedną maszynę systemu Linde, która produkowała do 40 centnarów lodu w godzinie. Cena jego wynosiła około 25 centim'ów,

a w najmniejszych maszynach nieco więcej niż 2 franki za cetnar.

Na ostatniej wystawie paryskiej były już rozmaite, nawet do domowego użytku przeznaczone maszyny, skonstruowane na zasadzie pomysłu Carrego. Dziś są one bardzo rozpowszechnione, a posługują się zazwyczaj gotowymi już, z osobnych fabryk sprowadzanymi syfonami żelaznymi, w których skroplonym jest amoniak pod ciśnieniem kilku atmosfer.

Inne aparaty, z którymi Carre wystąpił, polegały na szybkim parowaniu samejże wody, która miała być w lód zamienioną, a to przy pomocy nagłego rozrzedzenia powietrza nad powierzchnią tejże. Ręcznymi aparatami tego systemu zamrażano tam karafkę wody w trzech minutach.

Maszyny systemu Picteta, pochodzenia francuskiego, posługują się jeszcze innym płynem oziębiającym, a mianowicie t. zw. »płynem Picteta«, który jest mieszaniną kwasu siarkowego i kwasu węglowego.

Ale jest jeszcze jeden system maszyn lodowych, w których nie potrzeba żadnego specjalnego płynu zwietrzającego, lecz gdzie samo ściskanie i nagłe rozprężanie powietrza wywołuje nadzwyczaj silne obniżenie ciepłoty.

Na wystawie paryskiej roku 1878 wystawił był Paweł Giffard maszynę, w której bez współdziałania jakichkolwiek chemikaliów, a jedynie przy pomocy wody i powietrza produkował sztucznie lód.

Znamy prawo natury, że jeśli jakieś ciało, zamiast rozszerzać się, nagle bywa ściskane, podnosi się jego temperatura. Jeżeli n. p. żelazo, bez rozgrzewania go w ogniu, na zimno obrabiamy młotem, możemy go samymi uderzeniami do wysokiej doprowadzić temperatury. Temu samemu prawu ulega powietrze. Jeśli je ściśniemy tak, że mniejszą musi zająć objętość, podnosi się jego ciepłota — jeśli zaś nagle je rozszerzymy, pochłania w sobie ciepło, czyli powoduje obniżenie temperatury. Otóż na tej zasadzie polegała także konstrukcja maszyny P. Giffarda. Najprzód było tam powietrze w stalowych cylindrach silnie ściskane, przyczem wywiązywało się ciepło, które zabierał odpowiednio urządzony oziębiacz, następnie zaś rozszerzano nagle to samo powietrze, przyczem ono oziębiało się znacznie i obniżało temperaturę wody, która otaczała rurę z powietrzem rozszerzonym. Manipulacja ta, powtarzana szybko, doprowadzała otaczającą wodę do marznięcia i tym sposobem umieszczona na wystawie maszyna Giffardowska dostarczała w godzinie 4 i pół centnara nadzwyczaj czystego, krystalicznie przejrzystego lodu, zamrażała wodę w karafkach, oziębiała maszyny do produkcji lodów itp.

Pomijamy rozmaite plany przemysłowe wiążące się z wynalazkiem płynnego powietrza — użycie go jako źródła ruchu dla poruszania maszyn, okrętów, pociągów kolejowych itd., oraz jako potężnego środka wybuchowego — a zaznaczamy tylko, że koniec wieku dziewiętnastego dostarczył w niem potężnego źródła niskiej temperatury, o jakiej do niedawna i wyobrażenia nie miano. Jakże mizernie wyglądają przytem owe operacje fellachów egipskich lub narodów Indyi wschodnich celem oziębienia wody!

Weźmy teraz na uwagę rolę zimna w całym gospodarstwie człowieka na ziemi.

### Zupełne zwinięcie handlu

jednej z największych firm, oraz połączona z tem

### Wielka wyprzedaż

przeróżnych gatunków dywanów, portyer, firanek, stor, chodników, koców, kap na stoły i na łóżka i t. p. dała nam sposobność masowego nabycia tych towarów i sprzedajemy za bezcen jak długo zapas starczy. Kolosalny wybór konfekcji męskiej, bielizny męskiej i damskiej, płótna, szyfonów i td. Na prowincję wysyłamy bogato ilustrowane cenniki a godnym zaufania udzielamy chętnie kredytu.

Dom towarowy i eksportowy

„Jutrzenka“

wc Lwowie, ul. Trzeciego Maja 15.

## Głosy z kraju

### Nowe tereny roponośne w Galicyi.

(Dokończenie).

Tereny roponośne w Rypnem, a właściwie prawa górnicze na tychże nabyto ostatnimi czasy w zupełności i niebawem rozpocznie się tam ruch wiertniczy.

Jest rzeczą prawie pewną, że w głębokości 650—750 m. natrafi się na obfite pokłady roponośne.

Naturalnie i pierwszy horyzont ropny, który był dotychczas przedmiotem nieudolnej eksploatacji, może przy racjonalnej gospodarce mimo dzisiejszych niskich cen surowca opłacać się bardzo dobrze (poleca to prof. Tietze).

Profesor Zuber pisze, iż »w naftowych obszarach karpaccich siodła eoceńskie są zawsze najwydatniejsze a pod pierwszym poziomem naftowym następują w niewielkiej głębokości dalsze obfitsze horyzonty«.

Tak więc i wąskie siodło północne rozłożyste siodło południowe w Rypnem i przedstawiają teren o najlepszych widokach dla eksploatacji górniczej a przewidywania co do pomyślnej przyszłości, tych okolic są tak teoretycznie jak i praktycznie zupełnie uzasadnione.

Życzyć by tylko należało aby eksploatacja rozwinęła się prawidłowo nie tylko pod względem technicznym lecz również przemysłowo-ekonomicznym, to znaczy — by nie była rabunkową — jak mamy tego smutne przykłady gdzieindziej.

Dla przedsiębiorców krajowych otwiera się więc nowe obiecujące pole pracy i oby była ona w istocie pracą przemysłową, nie zaś spekulacyjnym hazardem.

W obecnym roku dla rozpoczęcia eksploatacji zawiązała się w maju spółka naftowa „Rypne“ jako stowarzyszenie z ograniczoną poręką, która nabyła prawa górnicze na obszarze około 150 morgów w Rypnem i 500 morgach w okolicy.

Tereny tej Spółki znajdują się w Rypnem na południowym siodle eoceńskim w najlepszym pod względem naftowym położeniu.

Radę nadzorczą Spółki stanowią znane w kraju osobistości, wybrane na Walnem Zgromadzeniu.

Profesor Roman Załoziecki prezes.

Dr. Teodor Bałaban lekarz wiceprezes.

Dr. Stefan Bartoszewicz sekr. Kraj. Tow. naftowego.

Dr. Bernard Diamand dyrektor rafinerji.

Marya Narkiewicz-Jodko.

Włodzimierz Podhorodecki architekt.

Dr. Wiktor Ungar adwokat

Dr. Bernard Wittlin.

Inżynier Wacław Wolski.

Komisję rewizyjną stanowią:

Dr. Władysław Stesłowicz sekretarz.

Izby handl.-przemysł. we Lwowie.

Dr. S. Wassermann adwokat.

Alfred Głowiński właśc. dóbr.

Dyrekcję stanowią:

Adwokat Lilien, Inżynier Libański i przemysłowiec Horowitz.

Jako wpisowe do Spółki oznaczono 10 koron, zaś wysokości udziału 200 koron.

Zgłoszenia przyjmuje Dyrekcyja, udziały zaś na »Konto Spółki Rypne« Galicyjska kasa pożyczkowa (Lwów ul. Trzeciego Maja 5)

Tak więc opisane tereny roponośne wejść niebawem w krąg naszego przemysłu naftowego i należałoby się starać, by weszły kapitałami krajowymi a została produkcya w ręku przemysłowców krajowych\*).

## Turystyka.

### Statut Krajowego Związku turystycznego.

Nazwa, siedziba. cel i zakres działania.

§ 1. Towarzystwo ma nazwę »Krajowy Związek turystyczny« po niemiecku: „Landesverband für Fremden und Reiseverkehr in Galizien“ po angielsku: »Galizian traveling Society« po francusku: »Societe de voyage en Galicie.« Siedzibą towarzystwa jest Kraków.

§ 2. Celem Związku jest ułatwienie ruchu podróży i obcych po naszym kraju.

#### Członkowie.

§ 3. Członkowie towarzystwa są: a) honorowi, b) zwyczajni.

§ 4. Członkiem honorowym mianuje się tego, kto położył niezwykle zasługi dla Związku.

Członków honorowych mianuje Ogólne Zgromadzenie na wniosek Wydziału, ci członkowie mają prawa członków zwyczajnych, bez obowiązku uiszczania wkładek.

Członkiem zwyczajnym może być każda osoba fizyczna lub prawnicza. Członków zwyczajnych przyjmuje Wydział na podstawie pisemnej deklaracji. O przyjęciu rozstrzyga Wydział, powodów nieprzyjęcia nie jest Wydział obowiązany podawać do wiadomości.

Nieprzyjętym służy prawo odwołania się do ogólnego Zgromadzenia.

Przystąpienie do Związku w charakterze członka zwyczajnego obowiązuje na trzy lata. Po upływie lat trzech, wolno członkowi zwyczajnemu wystąpić z Towarzystwa, tylko z upływem roku administracyjnego za poprzednim pisemnym zgłoszeniem swego wystąpienia przynajmniej na dwa miesiące przed końcem roku.

§ 6. Wykluczenie członka zwyczajnego nastąpić może przez Wydział większością dwóch trzecich głosów obecnych. Wykluczony odwołać się może do Ogólnego Zgromadzenia.

\*) Bliższych wyjaśnień i informacji udziela i Administracyja »Przemysłowca«.

Pierwsze galic Towarzystwo akc. 36

# Rafinerji spirytusu

we Lwowie

87

poleca  
swoje zna-  
komite  
wyroby  
jako to:

Wódki polskie, Rozolisy, Likiery, Starka litewska, Nalewki, Mitucha, Rummy. SPECYALY: Absynt, John Bull, Maraschino, Maraschino stozdzone.

SKŁADY: Pasaż Hausmana, pl. Kapitulny 3., pl. Bernardyński 2

§ 7. mówi o **prawach członków.**

§ 8. Członkowie są obowiązani przyczyniać się w miarę możliwości do urzeczywistnienia celów Związku i opłacać roczną wkładkę.

§ 9. Wysokość wkładki dla osób fizycznych wynosi 10 K. rocznie. Dla wszystkich innych członków (osób prawniczych) najmniej kwotę 30 K. rocznie.

**Fundusze Związku.**

§ 10. Fundusze Związku stanowią: a) wkładki roczne członków, b) subwencje, dary i zapisy, c) wszelkie inne dochody.

**Zarząd Towarzystwa.**

§ 11. Organami Towarzystwa są: a) Wydział, b) Komitet Wykonawczy, c) Ogólne Zgromadzenie.

**A. Wydział.**

§ 12. Wydział składa się: a) z delegatów (po jednym) wszystkich osób prawniczych opłacających przynajmniej 200 K. rocznej wkładki, b) z 10 delegatów wybranych przez resztę członków Związku na Ogólnym Zgromadzeniu (§ 19 lit. f).

§ 13. Wydział wybiera ze swego grona przewodniczącego i dwóch zastępców, skarbnika i jego zastępcę. Sekretarzem Wydziału będzie kierownik biura Towarzystwa lub jego zastępca.

§ 14. Wydział załatwia samodzielnie wszystkie sprawy Związku o ile nie są wyraźnie zastrzeżone innym organom Związku.

Zwyczajne posiedzenia Wydziału odbywać się będą co 3 miesiące, nadzwyczajne posiedzenie Wydziału musi być zwołane, jeżeli tego zażąda pisemnie przynajmniej pięciu członków Wydziału.

§ 15. W razie potrzeby Wydział może tworzyć specjalne komisje, delegacje i koła miejscowe.

§ 16. Przewodniczący reprezentuje Towarzystwo na zewnątrz.

§ 17. Wydział utrzymuje w Krakowie centralne biuro Związku pod kierownictwem sekretarza mianowanego przez Wydział.

**B. Komitet wykonawczy.**

§ 18. W skład komitetu wykonawczego wchodzi: przewodniczący, skarbnik, sekretarz i ich zastępcy, oraz dwaj członkowie Wydziału.

§ 19 mówi o ogólnym Zgromadzeniu.

§ 20. Do prawomocności uchwał Ogólnego Zgromadzenia wystarcza obecność szóstej części wszystkich członków a za drugim zwołaniem każda ilość zebranych członków. Uchwały zapadają bezwzględnie większością głosów obecnych, obliczonych według wysokości opłaconych wkładek (§ 7).

§ 21. O Sporach.

§ 22. O Rozwiązaniu Związku.

Statut przyjęło c. k. Namiestnictwo we Lwowie reskryptem z dnia 27. kwietnia 1906 l. 48340 do wiadomości.



*Prof. Dr. L. Couturat.*

**Powszechny język międzynarodowy.**

(Ciąg dalszy).

Projekt taki nie da się wykonać. Albowiem jakaż to właściwie powaga miałaby moc daną do wyboru pięciu lub sześciu języków, a usunięcia wszystkich innych? Byłby to akt samowoli stronnicej i wywołałby niezawodnie tyle opozycji, co i wybór jednego języka na mowę międzynarodową, ale gdy ten ostatni sposób miał przynajmniej na względzie ułatwienie nauki języka, to projekt podany przez matematyków i tego momentu nie uwzględnia wcale. Zachodzi też pytanie, komu dano by władzę dyskrecyjną do wykonania podobnego rozporządzenia, gdyby je nawet uchwalono? Narody, których język postanowiono usunąć, odmówiłyby najślusniej w świecie posłuszeństwa, gdyż nie mogłyby świadomie popełnić samobójstwa dla celu wielce problematycznego, uzyskania w ten sposób jedności narodowej. Narody tem bardziej obstawałyby przy swoim języku, im więcej to zrzeczenie się swych praw na korzyść innego narzecza zagrażałoby ich patriotyzmowi, zależnością moralną od sąsiada, cieszącego się pewną nad nimi przewagą sił materialnych. Neutralny tylko język zdoła oszczędzić miłość własną wszystkich narodów, pogodzić uczucia patriotyczne, interesy narodowe, on stawi wszystkie narody na równej stopie, on godzi je, zbliża, zaprzyjaźnia i w ten sposób zyskuje wszystkie głosy. Taki język nie stałby się nigdzie, na żadnym miejscu, wrogiem narodowych narzeczy, przeciwnie, byłby najszczęśliwym, najżywcizszym, najlepszym ich przyjacielem.

Przypuśćmy jednak, wbrew wszelkiemu prawdopodobieństwu, że uznanie sześciu języków za międzynarodowe, nastąpiłoby samo przez się, siłą konieczności, wówczas wszystkie ludy wykształcone byłyby zmuszone uczyć się tych wszystkich języków, nie tylko bardzo różnych od siebie, ale i wielce trudnych, co wymaga ciężkiej pracy umysłowej i długoletniej praktyki.

To też nauka w szkołach średnich byłaby całkowicie pochłonięta przez uczenie się tych wielu języków, z ujmą oczywiście dla wiedzy innej. Trudno dobitniej wykazać całą niedorzeczność sposobu projektowanego przez matematyków dla załatwienia kwestyi J. M., jak ujmując go w zdanie następujące: »Uczeni powinni znać przynajmniej sześć języków; ażeby jednak posiadać tak obszerny zakres wiedzy lingwistycznej, muszą zaniechać wszystkich innych studjów, a tem samem pozostać nieukami«. Ten fakt urzeczywistniony widzimy obecnie, żaden bowiem z lingwistów nie ma czasu oddawać się naukom przyrodniczym, a przecie one są dzisiaj naukami najbardziej potrzebnymi dla wytworzenia sobie jasnego pojęcia o świecie otaczającym.

**W. Primus i S. Jglicki**

Lwów, ul. Jagiellońska l. 12.

Materje na meble, portiere, firanki, story, dywany, chodniki. Meble do salonów, jadalń, sypialń i t. p.

**Tapety.**

Własna pracownia tapicerska.

W rzeczywistości żądanie pp. matematyków pozostawione jest wszelkiej sankcji praktyczności, dąży do utrzymania obecnego stanu rzeczy, boć wszędzie na wszystkich zjazdach dozwolono przemawiać tylko w czterech językach wybranych, mianowicie: po francusku, angielsku, po niemiecku i włosku, następnie pogorszyć nawet pragnie ten oplakany, wprowadzając jeszcze dwa inne języki. Każdy tedy uczony, wedle programu rzeczonoego, starałby się nadal nauczyć jako tako kilka języków, któreby mu ułatwiły poznanie mniej więcej połowę prac wydawanych w zakresie jego specjalności, druga zaś połowa pozostałaby jak i uprzednio literą martwą dla niego.

Można odrzec, że jest przecie na świecie rada na to w tłumaczeniach, ale czyż wszystko to, co się na świecie ukaże w druku, da się przetłumaczyć na główne wybrane języki? Nie mówię już nawet o beletryście, ale tylko o dziełach naukowych. Oto np. praca wysokiej wartości zainteresowała, dajmy na to, tysiąc uczonych na całym świecie, przypuśćmy następnie, że po dwustu w społeczeństwie każdego z głównych języków. Gdyby ją przetłumaczono na każdy z tych narzeczy, to żaden z przekładów nie pokryłby kosztów wydawnictwa, to też nikt jej tłumaczyć nie będzie. Tymczasem przełożona na J. M. znalazłaby zbyt dostateczny, oprócz tego oszczędzoną byłaby pracą tłumaczy. Uprzystępniając od razu dzieło dla całej międzynarodowej publiczności, oddaje się jej w ten sposób wielką usługę. Takie to korzyści dałyby się osiągnąć przy pomocy jednego powszechnego języka dla wszystkich narodów. Prelekcje publiczne byłyby ułatwione. Orator uzdolniony mógłby przenosić światło wiedzy z końca na koniec świata i wszędzieby go zrozumiano, a zarazem ceny książek stałyby się przystępne dla najbiedniejszych nawet ludzi. (C. d. n.)

## Esperanto w Handlu i Przemysle.

**Hotele a Język Esperanto.** Dzięki profesorowi Uniwersytetu dizeńskiego, panu Charles Lambert, znajdujemy w jednym z najciekawszych pism esperanckich, miesięczniku ilustrowanym: „*Tra la Mondo*“, następującą wiadomość:

Syndykat właścicieli hotelów pod nazwą: *Association Syndicale des Hoteliers des Alpes et de la Vallée du Rhone*, liczący mnóstwo członków we Francji, w Szwajcaryi i we Włoszech, postanowił wprowadzić stopniowo język Esperanto do wszystkich swych zakładów. Oficjalny organ syndykatu umieścił już w tej sprawie dwa długie artykuły prof. Th. Rousseau, a od 1. Maja roku bieżącego zaczął drukować jego »kurs« języka Esperanto, co wszystko razem wzięwszy obudziło wprost właścicieli hotelów we Francji tak żywe zajęcie, że znaczna ich liczba nietylko uczy się obecnie po esperancku, ale i zachęca gorąco wielu swoich oficyalistów do nauki tegoż języka.

Nie mniejsze też wrażenie wywarły artykuły prof. Rousseau w Szwajcaryi, a mianowicie w Genewie,

gdzie między innymi właściciel hotelu »Victoria« na zebraniu Towarzystwa hotelarzy genewskich tak skutecznie zdołał zachęcić swych słuchaczy do nauki języka Esperanto, że ci postarali się natychmiast o zorganizowanie dla wszystkich funkcjonaryuszów hoteli genewskich bezpłatnego »kursu« języka, o którym mowa, czego się podjął zasłużony esperantysta p. Paul Berthelot, a co nie małą stanowić będzie dogodność dla biorących udział w tegorocznym kongresie esperantycznym, który za kilka właśnie miesięcy odbyć się ma w Genewie.

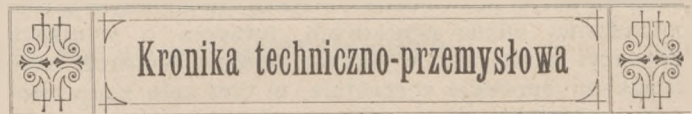
Niezależnie wreszcie od tego profesorowie: Charles Lambert i Th. Rousseau oraz prezes Genewskiego Towarzystwa Esperantystów, prof. Uniw. dr. A. M. Boubier, organizuje w roku bieżącym w różnych miastach i miasteczkach alpejskich tak zwane *Letnie Kolonije Esperanckie*.

**Posłowie do francuskiej Izby Deputowanych** (Chambre des Députés): Lucien Cornet, Paul Meunier, Bouhey-Allay, G. L. Breton, Camuzet, Roblin. Bouveri, Thivrier, Antide Boyer, Bénézeche, Chauviere i Delory — podczas tegorocznej sesji parlamentarnej wnieśli do prezydium Izby projekt prawa, nakazującego wprowadzenie nauki języka *Esperanto* (choćby tymczasowo, jako przedmiotu nieobowiązkowego) we wszystkich francuskich szkołach wyższych, średnich i elementarnych, oraz handlowych i przemysłowych.

Wniosek odesłano dla rozważenia do właściwej komisji parlamentarnej.

W Oskarstom, w Szwecji powstało w tych czasach nowe Towarzystwo Robotników-Esperantystów, którego członkami są robotnicy fabryki miejscowej, zatrudniającej 1,100 osób, należących do 16 tu różnych narodowości.

Izba handlowa londyńska »wprowadziła język Esperanto do programu egzaminów, narówni z językiem niemieckim i francuskim«.



**Ogrodzenia żelazno betonowe.** Z ulepszeniem gospodarstwa, wzrasta też potrzeba i staranie o należyte ogrodzenie. Wobec terażniejszych cen drewna, które kilkakrotnie są większe od dawnych, wobec znikania lasów, a zwłaszcza dawniej obfitości dębiny, która jedynie nadaje się na słupki do ogrodzeń, powstać musi starannie o zastąpienie w ogrodzeniach naszych drewna żelazobetonem. Ponieważ materiał to jest kosztowny, warto się zastanowić nad tem, jakby najekonomiczniej zbudować takie ogrodzenie. Składa się ono ze słupków i wypełnienia pomiędzy nimi, t. z. przeseł, które może być zrobione z drutu mniej lub więcej grubego gładkiego, lub kolczastego, napiętego od słupka do słupka w kilku wysokościach tak, aby najniższy drut wznosił się 15 cm., najwyższy około

Magazyn towarów modnych męskich i galanteryjnych

**Adama Przylibskiego**

we Lwowie, plac Halicki 3 — poleca

Bieliznę męską najlepszego gatunku, białą i kolorową, ze znaną marką ochronną „Lwem“. Rękawiczki. Kapelusze twarde i miękkie. Krawaty w wielkim wyborze. Chusteczki jedwabne, batystowe i płócienne. Szkarpetki i pończochy. Kaftaniki i spodnie jedwabne, wełniane i bawełniane. Parasole jedwabne, półjedwabne i wełniane damskie i męskie. Obuwie dla Pań i Panów. Pantofle damskie i męskie. Kalosze Torby, kuferki, paski do płedów. Szczotki grzebienie. Perfumeryę z fabryk krajowych, francuskich i angielskich. — **Zamówienia zamiej-utkutechnia się odwrotną pocztą, nie licząc kosztów opakowania.**

135 cm. nad naziemem, a końce tych drutów były umocowane do prętów żelaznych wystających w tych wysokościach ze słupków i zawiniętych w ucha. Cała długość słupków wynosiłaby około 2,1 m., z tego ponad najwyższym drutem (prętem z uchami) około 20 cm., pod najniższym drutem około 70 cm. z których dolne 60 cm. stanowiłyby fundament i cokół i byłoby o przekroju 40×30 cm. a przechodziłyby fazą 5 cm. w przekrój w wysokości 10 cm. nad naziemem 30×30 cm. Przekrój górny słupka wynosiłby 25×30 cm., na wierzchu słupka sterczałoby ucho z pręta żelaznego w słupek wpuszczonego przez które możnaby napiąć jeszcze jeden drut najwyższy, wznoszący się 1,55 m. nad naziemem. Takie ogrodzenie wystarczyłoby od biedy i na zagrodę dla łoszaków.

Sposób wykonania tych słupków, wiązania z drutu żelaznego, jakiego trzeba było wprawić w beton dla wzmocnienia na ciągnięcie, byłoby rzeczą zakładu, któryby podjął się wykonywania takich słupków ogrodzeniowych.

Zwracam się z tem do firm naszych krajowych zajmujących się formami żelaznymi dla i do przedsiębiorstw krajowych żelaznabetonowych.

**Hygieniczne książki domowe.** W Paryżu wprowadzono w ostatnich czasach specjalne urządzenie, dla popierania higieny mieszkaniowej. Każdy dom paryski posiada obecnie książkę, gdzie zaznaczone są dokładne dane o jego urządzeniu w stosunku do wymagań higieny, oraz wszelkie w tym kierunku wprowadzone zmiany lub ulepszenia. Na okładce wypisany jest okręg, ulica i numer domu, a wewnątrz znajduje się też mały plan domu, z podaniem wszystkich rurek kalizacyjnych i innych, miejsc, przeznaczonych na śmiecie i odpadki domowe i t. d. Na dalszej kartce znajduje się dokładny opis domu, potem zestawienie wszystkich wypadków chorób zakaźnych, jakie zasły w danym budynku i wynikłych ztąd wypadków śmierci. Potem następuje kartka z danymi, dotyczącymi dezynfekcyi, dokonanej w domu wraz z datą i przyczyną. Dalej są kartki poświęcone zmianom, dokonany z rozporządzenia władz sanitarnych, uwagom o wynikach inspekcji sanitarnej w danym domu. Kontrolę nad książkami sprawuje specjalnie w tym celu zorganizowany oddział policji. Od r. 1902 go, mocą prawa, każde miasto we Francji, posiadające więcej niż 20,000 mieszkańców, musi posiadać biuro sanitarne. Koszt założenia owych książek higienicznych nie może być wielki, prowadzenie ich również — a przykład to godny ze wszech miar naśladowania.

**Jarmark lwowski.** Główny pawilon przedstawia się okazale. Wystawił (na razie ograniczymy się do wyszczególnienia nazwisk) Wolny, Maksymowicz, Tow. pedagogiczne, Niemojowski, »Tlen«, Lickendorf, Karmański, Sznajdrowicz (Kraków), Mięśowicz (Korczyna), (Korczyna), Wyroby sukienne z Łańcuta, Głuchowska, Jakubowski i Jarra, »Leopolia«, Miejska wystawa nieustająca przemysłu krajowego, Szafranski, Zimmer, Lauruk, Stankiewicz, Kessler, Kupczyński, Appel, Giedziński, Wyroby kraj. szkół koszykarskich, Towarzystwo tkaczy (Korczyna), Artur Bartosz, Kaczmarzki, Janiszewski, huta szkła (Żółkiew), Wilczyński, Werner,

Emilia, Stepkowicz, Machan, Rattinger, Szczep. Potocki, Weissmann, Gieszkowski, Wang, Czernicki, Iwanicka, Olszewski i t. d. Dalej mieści się w głównym pawilonie wystawa obrazów i sztuki stosowanej.

Na placu mnóstwo kramów gotowych i niedokończonych jeszcze. I tak: Hermanna (budowa młynów) Adamskiego (story), Kaz. Lewicki (malowanie na porcelanie), Höflinger (cukry), dr. Rucker (cukry), »Zdrowie«, cukiernicy: Lityński, Zimmer, Chromy, »Turol« (piwo bez alkoholu), »Eleuterja«, Zabawki jaworowskie, Drogoń, Bilik (kilimy), »Lwowska pomoc przemysłowa« i kilka innych — które w pośpiechu mogliśmy przeoczyć.

Głównym celem jarmarku jest zapoznać publiczność z tem, co kraj produkuje i najwięcej sprzedaje.

**Sprawozdanie Dyrekcji Spółki kred. budowlanych we Lwowie.** Piąty rok istnienia Spółki kredytowej zaznaczył się znacznie większym wzrostem działalności z powodu, że wzmógł się ruch budowlany tak we Lwowie jakoteż na prowincyi, dlatego też mimo, że przy końcu ubiegłego roku podniósł się znacznie procent od reeskontu weksli, a Spółka wcale procentu od pożyczek udzielanych nie podniosła i mimo, że tego roku dopiero zapłacono wymierzony za 5 lat podatek rządowy, czysty zysk przy końcu roku okazał się jak w poprzednich latach.

W tym roku jak i w poprzednich latach tylko brak większych funduszy obrotowych hamuje znacznie rozwój interesów Spółki kredytowej.

Wytrwale, przy czynnym poparciu członków Spółki do założonego celu, zjednoczenia wszystkich przemysłowców zajmujących się budownictwem, dla popierania i bronięcia wspólnych interesów a głównie regulowania cen materiałów budowlanych, Spółka kredytowa zwyciężyła wszystkich trudności a osobiście nie rawsze zdrowe współzawodnictwo i niechęć niektórych przemysłowców nierozumiejących celów Spółki a tem samem i swego własnego dobra.

Jak z przedłożonego sprawozdania się ukazuje, starała się dyrekcja przy czynnym współdziałaniu poparciu Rady Nadzorczej i kontroli przez nią wykonywanej, rozszerzać ciągle zakres działania Spółki kredytowej na korzyść swoich członków i przemysłu budowlanego.



## Korespondencye Redakcyi

**W Pani Szujka w Malinowie.** Będzie w następnym numerze.  
**WP. Barut w Korczynie.** Użyteczny podręcznik buchalterji dostać można w każdej księgarni, wyszedł nakładem Gazety handlowej w Warszawie. Polecamy również WPanu wyborny tygodnik warszawski pt. „Handlowiec polski“.

**WP. M. K. w Lublinie.** Równocześnie wysłaliśmy WPanu statut Spółki naftowej Rypne oraz deklarację.

**WP. Weigl-Milleret w Zorniskach.** Deklarację może WPan nadesłać i do administracyi naszego pisma. Broszura o terenach naftonośnych w Rypnem wyjdzie w przyszłym tygodniu.

**WP. K. S. w Bochni.** Tak, tereny w Rypnem są nabyte przez Spółkę.

**WP. W. Z. Nowy Sącz.** Polecamy Panu broszurkę „Perpetuum mobile, z której WP. się dowie, że pomysł pański jest bezskuteczny

WYRÓB KRAJOWY!

# Na sezon wiosenny

ROBOTA RĘCZNA!

Najnowsze fasony obuwia dla Dam,  
Panów i dzieci — poleca

Magazyn i pracown. obuwia własn. wyrobu  
M. AMSTER, we Lwowie, ul. Jagiellońska 1. 9.

Za trwałość materiału ręczę. 30  
Ceny tańsze niż w składach zagranicznej tandety. Z prowincyi zużyty bucik na miarę wystarczy.  
Proszę o poparcie moich znakomitych wyrobów obuwia. 18



## Przegląd - Techniczny

Tygodnik poświęcony sprawom techniki  
i przemysłu.

Adres Redakcyi i Administr.:  
Warszawa, Włodzimirska 3.

### PRZEDPŁATA:

W Warszawie: rocznie 10 rub.,  
półrocz. 5 rub., kwartalnie 2-50  
rub.; z przesyłką rocz. 12—, pół-  
rocz. 6—, kwart. 3— Numer  
pojedynczy 30 kop.

### CENA OGŁOSZEŃ:

Jednorazowo za całą stronę rb.  
13, za półstr. 8—, za ćwierć  
str. 4—, za jedną ósmą 2-50,  
za jedną szesnastą rub. 1-50.



# Gwarectwo naftowe i woskowe „Niebytów“

we Lwowie

zatwierdzone dekretem c. k. starostwa górniczego w Krakowie

z dnia 14. kwietnia 1906 l. 1487

nabyło od „Syndykatu Niebytowskiego“ znaczne kompleksy terenów naftowych i woskowych w Niebytowie, w mioceńskiej formacji solnej (górnym oligocenie). Tereny te obejmują między innymi przeważną część znanej parceli „Ropienki“ o kilkuset starych „duczkach“ (płytkich studniach naftowych).

Walne zgromadzenie gwarków z dnia 5. czerwca br. uchwaliło rozpocząć roboty wiertnicze.

Emitowano 106 kuksów (listów udziałowych). Każdy kuks może być podzielonym na 10 parcyatów (części). Kuksy i parcyaty wydaje c. k. okręgowy urząd górniczy w Stanisławowie.

Przewodniczącym komitetu nadzorczego jest Wny *Leonard Wiśniewski*, poseł na Sejm krajowy. Dyrektorami są: Wni dr. *Jan Deskur*, dyrektor Banku parcelacyjnego we Lwowie, *Kazimierz Gąsiorowski*, inżynier górniczy we Lwowie i dr. *Wiktor Ungar*, adwokat krajowy w Drohobyczu.

Obecna (emisyjna) cena kursu wynosi 700 kor., a parcyatu ( $\frac{1}{10}$  część kursu) 80 kor.

Walne zgromadzenie gwarków z dnia 5. czerwca b. r. wstawiło wpłatę na roboty kopalniane od kuksu po 800 kor., a od parcyatu po 80 kor. Kwoty zaliczone na wpłaty będą od dnia rozpoczęcia robót kopalnianych na rzecz wpłacającego gwarka na 4 prc. oprocentowane.

W myśl powszechnej ustawy górniczej nad ochroną praw gwarków (właścicieli kuksów i parcyatów) czuwa władza górnicza, kontrolująca działalność Zarządu gwarnictwa.

Generalne zastępstwo sprzedaży kuksów i parcyatów otrzymała firma

## Ostrowski i Cudek

Dom handlowy dla interesów przemysłowo-naftowych, Lwów. Kopernika l. 21.,  
która udziela w tej mierze informacji.

## Koncesyonowany

### majster murarski

z długoletnią praktyką wy-  
konuje wszelkie roboty be-  
tonowe, buduje domy, cer-  
kwie kościoły itp. Na żąda-  
nie świadectwa. Adres Szcze-  
panowski w Czortkowie.

## Fizykalno-dyetyetyczna lecznica

### Dr. Parnawskiego w Kossowie

za Kołomyją stacya kolejowa Zabłotów

otwarta do końca października.



## Towarzystwo akcyjne dla handlu i transportu

(J. B. Schmarda, Rotter & Perschitz)

Filia we Lwowie ul. Trzeciego Maja l. 11.

pod protektoratem

LIGI POMOCY PRZEMYSŁOWEJ i KRAJOWEGO ZWIĄZKU  
PRZEMYSŁOWEGO.

Pośredniczy w ekspozycie krajowych produktów  
i wyrobów przemysłowych.

Utrzymuje ruch zbiorowych ładunków z Wiednia,  
Budapesztu, Tryestu i t. p.

Na żądanie oferty i bliższe wskazówki.

# SPÓŁKA NAFTOWA

## „RYPNE“

**zawiązała się dla eksploatacji terenów naftowych.**

(W pierwszym rządzie Rypne, obok Niebytowa.)

### Skład Rady zawiadowczej:

Załoziecki Roman, profesor, <i>prezes.</i>	Dr. Ballaban Teodor, lekarz, <i>wiceprezes.</i>
Dr. Bartoszewicz Stef., sekr. kraj. Tow. naft.	Dr. Diamand Bernard, dyrektor rafinerii.
Marya Narkiewicz-Jodko, właśc. dóbr.	Podhorodecki Włodzimierz, architekt.
Dr. Ungar Wiktor, adwokat.	Dr. Wittlin Bernard, adwokat.
Inż. Wolski Wacław, przemysłowiec.	

### Skład Komisji rewizyjnej:

Dr. Władysław Stesłowicz, sekretarz lwowskiej Izby handlowo-przem.	Dr. S. Wassermann, adwokat.
	Alfred Głowiński, właściciel dóbr.

### Skład Dyrekcyi:

Dr. Edward Lilien, adwokat. Inż. Edmund Libański. Arnold Horowitz, przemysłowiec.

Bliższych wyjaśnień udzielają i przyjmują zgłoszenia do udziału w Spółce: członkowie Dyrekcyi oraz Administracya „PRZEMYSŁOWCA“.

**Wpisowe do Spółki wynosi 10 koron.**

**Udział jeden . . . 200 „**



## Czasopismo techniczne

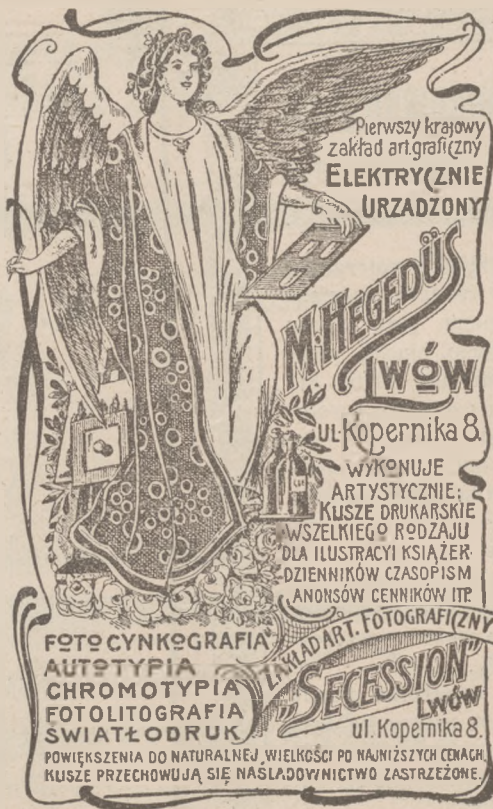
Organ Tow. politechn. we Lwowie  
Ogólnego zbioru rocznik XXIX.

Wychodzi dnia 10. i 25. każdego miesiąca.

Przedpłata z przesyłką pocztową wynosi:  
w Austrii rocznie 18 kor., w Niemczech  
15 mk., w Rosyi 7 rb.

Numer pojedynczy kosztuje 1 kor.

Redakcja i administracja  
znajduje się  
przy ulicy Zimorowicza l. 14. (II. p.)



Pierwszy krajowy  
zakład artystyczny  
**ELEKTRYCZNE  
URZĄDZONY**

**M. HEGEDŪS**  
**LWÓW**  
ul. Kopernika 8.

WYKONUJE  
ARTYSTYCZNIE:  
KUSZE DRUKARSKIE  
WSZELKIEGO RODZAJU  
DLA ILUSTRACJI KSIĄŻEK  
DZIENNIKÓW CZASOPISM  
ANONSÓW CENNIKÓW I T.P.

FOTO CYNKOGRAFIA  
AUTOTYPIA  
CHROMOTYPIA  
FOTOLITOGRAFIA  
SWIATŁODRUK

WYKŁAD ART. FOTOGRAFICZNY  
**SECESSION**  
LWÓW  
ul. Kopernika 8.

POWIĘKSZENIA DO NATURALNEJ WIELKOŚCI PO NAJNIŻSZYCH CENACH.  
KUSZE PRZECHOWUJĄ SIĘ NAŚLĄDOWNICTWO ZASTRZEŻONE.

### WYJAŚNIENIE.

- Wstydz się Stasiu — mówiła matka do czte-  
roletniego synka — zabrudziłeś się jak prosiak.
- A co to znaczy mamusiu prosiak?
- Synek świnki...

**Oleje cylindrowe** ==  
**i Maszynowe** ==  
**w najlepszych jakościach**

poleca

**Fabryka nafty Fibicha i Stawiarskiego**

30

**KROSNO.**

81

36 Pierwsza 5

**Krajowa Fabryka  
wyrobów masarskich  
A. Finkelsteina**

we Lwowie  
plac Gołuchowski 1. 2.  
poleca swe znane wyroby  
wędlin, salami i t. d. 57

# Patenty

na wynalazki

wyjednywa 15

**Kazimierz Ossowski**

**Biuro patentowe**

Petersburg, Wozniesieńskijski prospekt 3.

65

## „Architekt“

miesięcznik poświęcony architekturze, budownictwu i przemysłowi artystycznemu

wychodzi w Krakowie raz na miesiąc, w zeszytach ozdobionych licznymi ilustracjami i tablicami rysunkowemi.

Przedpłata rocznie 20 K, 10 rb., 20 m., lub 30 fr. — Pojedynczy zeszyt 2 K, 1 rb., 2 m., lub 3 fr.

Dla członków polskich Towarzystw technicznych o 20% taniej.

Kraków, ul. Zgoda 1.

24 14  
**Patenty**

na wynalazki, ochronę modeli, marek fabryk i t. d. wyjednywa czynne od r. 1882

BIURO PATENTOWE

**Włodarkiewicz  
& Sieklucki - -**

Warszawa, Włodzimierska 16.

Własne warsztaty mechaniczne.  
Stały Reprezen. w Petersburgu.

Wynalazki Biuro same nabywa lub pośredniczy w ich eksploatacyi.  
65

**Impregnowane**

## płótna nieprzemakalne

(wańtuchy — Wasserdicht)

na płachty nieprzemakalne z uszyciem i okuciem po 2 kor. za 1 m<sup>2</sup> poleca

l. galicyjska fabryka worków i płócien impregnowanych

**Jan Bieniek w Dębicy.**

14

**MASARNIA**

32

**Franciszka Jchniowskiego**

we Lwowie ul. Batorego 4.

poleca szynki uznane ogólnie za najlepsze w smaku oraz wszelkie inne wędliny, niezrównanej dobroci również wielki zapas smalcu i słoniny. 85

Upraszamy uprzejmie o powoływanie się przy zamówieniach na ogłoszenia „Przemysłowca“.

## Spółka kredytowa budowniczych

stowarzyszenie zarejestrowane z ograniczoną poręką  
we Lwowie ul. Hetmańska 1. 12. p. 1.

Dostarcza swoim członkom wszelkich materiałów budowlanych wagonowo i w różnych ilościach jako to: Wapno, cegłę, cement, gips, wapno hydr., drzewo budulcowe, żelazo, blachę, piece kaflowe, cegłę i glinę ogniotrwałą, płytki kamionkowe, cementowe wyroby, asfaltowe wyroby, kamień tarnopolski, trembowelski, polański i demiański, patent. drzwiczki kominowe i wentylacyjne, powielacze ciepła do pieców oszczędzające 50% paliwa, płyty słomiane i gipsowe, posadzki deszczukowe i ksyolitowe nieprzemakalne i t. d. Udziela kredytów na weksle, skrypta dłużne, hipoteki, cesye i t. d. składa za swych członków kaucyje budowlane. Przyjmuje wkładki oszczędności na 4½%.

Od udziałów płaci dywidendę; dotychczas płaciła zawsze 5%. Z czystych zysków tworzy fundusz zaopatrzenia dla wdów i sierót po członkach. Statuty, wszelkie ceny i wyjaśnienia udziela zawsze najchętniej

**Zarząd.**

Rządowo  uprawniona

## Fabryka wód mineralnych

**sztucznych i specjalnie leczniczych**

37

pod firmą

14

**K. Rząca i Chmurski**

w Krakowie, ul. św. Gertrudy 4.

wyrabia pod kontrolą Komisji przemysłowej Tow. lek. Krak. polecone przez toż Towarz.

## Wody mineralne

odpowiadające składem chemicznym wodom: Bilińskiej, Gieshüblerskiej, Selterskiej, Vichy, Marienbadzkiej, Hamburg, Kissingen tudzież

**specjalnie lecznicze**

jak: litową, bromową, jodową, żelazistą, kwaśną, oraz wody lecznicze normalne z przepisu prof. Jaworskiego.

Sprzedaż cząstkowa w aptekach i drogueryach.

Cenniki na żądanie franco.

Główny skład

65

we Lwowie w aptecę J. Wiewiórskiego

ul. Halicka 5.

31

## Młyny

poruszane motorami wodnymi, parowymi i ssąco gazowymi  
urządza fabryka maszyn

J. SZAYNOK

w Rzeszowie.

## Dom wysyłkowy Nowości Apollo

Zygmunt Krich — Lwów

wysyła na żądanie swoje bogato ilustrowane cenniki, najnowszych patentowanych artykułów, ważnych i niezbędnych dla P. T. kupców, przemysłowców, urzędników, oficerów, lekarzy, inżynierów, leśniczych, turystów, żandarmów, straży skarbowej gospodyń, restauratorów, hotelarzy, dworów, gorzełń, browarów i t. d.

## Egzaminowany maszynista

oraz monter różnych konstrukcji maszyn, obznajmiony również z instalacjami oświetlenia elektrycznego  
poszukuje posady.

M. M. poste restan. Borysław.

Nr. telefonu 157, 179. 14.

## Zakład gazowy miejski

we Lwowie — dostarcza

## Maż pogazową (ter)

wypróbowany środek do ochrony drzewnych materiałów budowl. przeciw gniciu.

# Podgórze-Bonarka<sup>10</sup> FABRYKA PORTLAND CEMENTU

## Bernard Liban i Spka

(pod Krakowem).

14 poleca swój produkt najprzedniejszej jakości.

65

### WODOCIĄGI

dla miast, miasteczek, gmachów publicznych

projektuje i wykonuje firma

## August Löw i Sp.

LWÓW, ul. Kołłątaja I. 6.

Adres telegramów: „KALORYA“ — LWÓW.

### Ogrzewanie centralne

wszelkich systemów

Łazienki, łazienki, pralnie, suszarnie, wszelkie urządzenia mechaniczne. Poszukiwanie i uchwylenie źródeł, wiercenie studzien, ustawianie pomp. Instalacje domowe z łazienkami i klozetami.

Generalne zastępstwo dla Galicyi i Bukowiny patentów łazienek szafkowych „The Elkay Syndicate“ w Londynie. (w)

## 12 Krajowy Związek Przemysłowy 15

AGENCYA HANDLOWA WYDZIAŁU KRAJOWEGO  
we Lwowie, ulica Chorążczyzny I. 17.

Przyjmuje zastępstwa fabryk krajowych i utrzymuje agencję handlową. Pośredniczy w eksporcie wszystkich kraj. produktów.

UTRZYMUJE BAZARY KRAJOWE:

we Lwowie, Hotel Georgea, — w Krakowie, Rynek główny I. 20,  
w Nowym Sączu, ul. Krakowska I. 7 — w Przemyśle, ul. Franciszkańska

które polecają

sukna, pióra, dreliki, barekany, makaty, kilimty, wyroby koszykarskie, zabawki i wogóle wyroby krajowego przem. tak fabrycznego jak i domowego.

Informuje w kwestyach rodzimego wytwórstwa i handlu. 65



15

### 1 Architekci

## J. SOSNOWSKI & A. ZACHARIEWICZ

krajowe przedsiębiorstwo  
robót betonowo-żelaznych  
konstrukeye ogniotrwałe,  
żelazno-betonowe - - - -

(BÊTONS ARMÉS)

Systemu Hennebicque.

EXPOSITION UNIVERSELE 1900.

GRAND PRIX

Wystawa Jubileuszowa we

Lwowie 1902

zaszczytne uznanie.

STROPY, MOSTY, TUNELE, FUNDAMENTA, KANALIZACYE, ZBIORNIKI, FABRYKI, MŁYNY, PILOTY BÊTONOWE i t. p.

Wstępne projekta i przedmiary bezpłatnie.

Lwów, ul. Na Błonie 3.

FILIA

Kraków, ul. Szpitalna 17.

Telefon 470. 65



## JÓZEF GORECKI

Fabryka siatek, mebli, konstrukcyi żelaznych i wyrobów ornam. kutych  
W KRAKOWIE,

ul. św. Wawrzyńca I. 26. — Telefon Nr. 277.

Magazyn: ul. Starowiślna I. 44 (parter).



• ODZNACZENIA •  
KRAKÓW - LWÓW - PARYŻ - WIEN

wykonuje wszelkie roboty ornamentalne, kute, konstrukcyjne budowlane i plecionki z drutu, drutowe kraty do ogrodzenia ogrodów, lasów, podworców, zwierzyńców itp. siatki do przesypywania piasku i ochronne do okien, Łózka żelazne zwykłe i angielskie z materacami sprężynowymi oraz wkłady sprężynowe do łóżek drewnianych. — Druk kolczasty i »Wzdętochrony« do ratowania koniczyną wzdętego bydła. — Ceny przystępne kosztorysowe. — Termin ściśle zachowany. — Cenniki na żądanie darmo i opł.

Adres telegramów:  
JÓZEF GORECKI - KRAKÓW.

Upraszamy uprzejmie o powoływanie się przy zamówieniach na ogłoszenia „Przemysłowca”.

16

# WODOCIĄGI

dla miast, gmin, folwarków, fabryk, ogrodów, gmachów publicznych, domów prywatnych i t. d.

Poszukiwanie i uchwycenie źródeł. Wierzenie studzien. Ustawianie pomp. Instalacje domowe z klozetami, łazienkami itd.

projektują i wykonują:

**Inż. Leonard Nitsch i Ska, Kraków, ul. Kolejowa l. 18.**

Najlepsze referencye z dotychczas wykonanych robót. — Kosztorysy bezpłatnie.

65

Centralne

14

## Ogrzewanie

wszelkich systemów

## I WENTYLACYE

Łażnie, Mechaniczne pralnie, suszarnie i t. d.

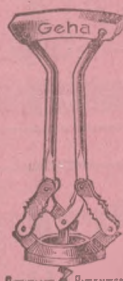


Po tym szyldzie poznaje się sklepy

w których sprzedaje się Singera maszyny do szycia

**Singer Co. Tow. Akc. maszyny do szycia**

Lwów, Sykstuska 6. filia Grodecka 30.



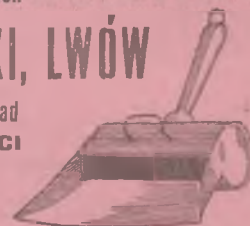
## Praktyczne patentowane nowości

w każdym postępowym domu do codziennego użytku niezbędnie potrzebne, również na prezenty odpowiednie, poleca po bardzo niskich cenach

**J. F. KŁECZYŃSKI, LWÓW**

Pierwsza w kraju agencja handlowa i hurtowny skład **PATENTOWANYCH NOWOŚCI GALANTERYJNYCH**

Na żądanie ilustrowane prospekty odwrotnie.



# Patenty

na WYNAŁAZKI WYJEDNYWA

inż. St. Dzbański

Wiedeń, Lindengasse Nr. 2.

Międzynarodowe biuro patentowe. 65

## BLASK

KRAJOWA FABRYKA CZERNIDŁA i SMARÓW inż. WŁADYSŁAWA BIECHOŃSKIEGO w JASLE poleca:

### Waseline żółtą i czarną naturalną

najlepszy środek do czyszczenia i konserwowania skór, uprząży, metali etc., w puszkach blaszanych po 1 i 5 kg., w beczkach po 25, 50, 100 i 200 kg.

### Tłuszcz Tovoot

Jedyny stały smar do maszyn po raz pierwszy w kraju wyrabiany, przewyższający swoją smarnością i wydatnością wszelkie podobne wyroby zagraniczne. W puszkach blaszanych 5 kg. W beczkach po 25, 50, 100 i 200 kg.

Wyłączne zastępstwo: K. Medveczky Biuro handlowo-komisowe, Lwów, Trzeciego Maja 11.

Filie i składy: Borysław i Zagórz.

# HENRYK EBER

Lwów, plac Smolki l. 3.

## Skład materiałów budowlanych

jakoto: Portland-cementu, wapna palonego i hydraulicznego, gipsu, smoły, karbolineum, rur betonowych i kamionkowych, posadzek cementowych i szteingutowych, oraz wszelkich innych materiałów budowlanych.

Nowość! Podłogi ksenon asbestowe bez fug. — Cenniki i wzory gratis.

## Przedsiębiorstwo techniczne

dla urządzeń wodociągów, kanalizacji, pokryć dachów dachówką, papą i łupkiem, dla wszelkich robót betonowych i asfaltowych, dla układania posadzek i wykładania ścian płytkami porcelanowymi itd.

Skład maszyn do szycia, rowerów, gramofonów oraz zegarków złotych, srebrnych i towarów jubilerskich. **Józef Becher w Stryju.**