

PRZEMYSŁOWIEC

EDĄBROWA

Drzewiecki & Jeziorański

Inżynierowie,
Warszawa,
Jerozolimska Nr. 85.

Wodociągi i Kanalizacje. ❄ Ogrzewania i Wentylacje. ❄ Automatyeczna regulacja temperatury.

Firma wykonała w ciągu **trzynastu lat** działalności około 1500 instalacyj. 65

Zastępca na Galicyę: Inż. Kazimierz Dziakiewicz Lwów Brajerowska 10.

Podgórze-Bonarka

(pod Krakowem).

FABRYKA PORTLAND CEMENTU

Bernard Liban i Spka

14 poleca swój produkt najprzedniejszej jakości. 65

Fabryka Maszyn i Odlewnia

2

Księcia A. LUBOMIRSKIEGO we Lwowie

Lwów-Podzamecze ul. Św. Marcina 11.

Adres dla telegramów: SRENIWA-LWÓW.—Telefon 559.—Konto poczt. Kasy Oszczęd. 867201.

Wykonuje wszelkie roboty, wchodzące w zakres przemysłu maszynowego:

1. Urządzenia, rekonstrukcje i reperacje gorzelń, browarów, młynów, tartaków, cegielń i innych zakładów przemysłowych.
2. Kotły parowe, konstrukcje żelazne, rezerwoary i wszelkie inne roboty kotłarskie.
3. Jako specjalność: transmisje o kołach pasowych, formowanych maszynowo, wykonane przy pomocy maszyn specjalnych.
4. Odlewy żelazne z własnych i nadesłanych modeli od najlżejszych do 5000 kg. wagi. Odlewnia zaopatrzona w najnowsze maszyny do formowania, daje nam możliwość zadowolnić najostrzejsze wymagania odbiorców naszych.

Prosimy o zwrócenie uwagi na markę ochronną na wyrobach naszych. 57



ORENSTEIN i KOPPEL

Fabryki kolei wąskotorowych i lokomotyw

BIURO:

Lwów

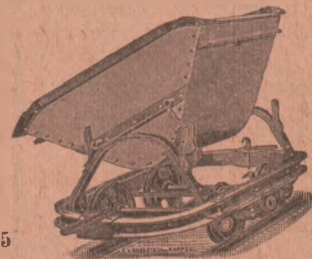
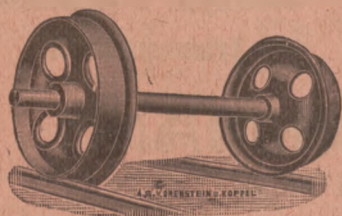
Pasaż Mikolascha



Składy:

ul. Grodecka 127.

Telefon Nr. 594.



URZĄDZAJĄ I DOSTARCZAJĄ 65

Koleje polne, lasowe, oraz dla celów przemysłowych, do ruchu ręcznego, konnego, parowego i elektrycznego. Słaty amortyzacyjne.

Koleje linowe — Koleje elektryczne — Koleje przenośne — Koleje drugorzędne — Koleje dojazdowe — Lokomotywy — Wózki — Bagiery ręczne i parowe.

Wynajmuje kompletne urządzone koleje. Roboty przedwstępne trasowanie



„Architekt“

miesięcznik poświęcony architekturze, budownictwu i przemysłowi artystycznemu

wychodzi w Krakowie raz na miesiąc, w zeszytach ozdobionych licznymi ilustracjami i tablicami rysunkowymi.

Przedpłata rocznie 20 R., 10 r6., 20 m., lub 30 fr. — Pojedynczy zeszyt 2 R., 1 r6., 2 m., lub 3 fr.

Dla członków polskich Towarzystw technicznych o 20% taniej.

Kraków, ul. Czysza 14. I. p.



„Chemik polski“

Czasopismo poświęcone wszystkim gałęziom chemii teoretycznej i stosowanej

Wychodzi co tydzień w Warszawie. —

Prenumerata wraz z przesyłką pocztową wynosi: rb. 10 rocznie, rb. 5 półr. i rb. 2 kop. 50 kwartalnie.

Warszawa, Marszałkowska 118.



„EKONOMISTA“

pod redakcją Stefana Dziewulskiego przy współudziale komitetu redakcyjnego

Warszawa, ul. Podwale 4.

Ekonomista wychodzi w końcu każdego kwartału w zeszytach zawierających 10 do 13 arkuszy druku.

Cena ekonomisty w Warszawie:

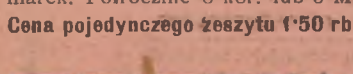
rocznie . . . 5 rb. — kop.
półrocznie . . . 2 „ 50 „

na prowincyi:

rocznie 6 rb.
półrocznie 3 „

Prenumeratę za granicą przyjmuje księgarnia Gebethnera i Ski w Krakowie. Rocznie 16 koron lub 13 marek. Półrocznie 8 kor. lub 6 M.

Cena pojedynczego zeszytu 1-50 rb.



Sokolnicki & Wiśniewski

Fabryka elektrotechniczna i Zakład instalacyjny

L W Ó W.

Biuro centralne i fabryka: Lwów, na Błonie 38 (dom własny)

Biura instalacyjne: Lwów, ulica Akademicka 1. 16.
Kraków, plac Maryacki 1. 9.

Adres telegraficzny: Grom, Lwów. — Grom, Kraków.

Wyrób i największe składy artykułów elektrotechnicznych.

Budowa kompletnych stacji elektrycznych. Wyzyskiwanie sił wodnych do wytwarzania energii elektrycznej i zastosowania jej w przemyśle i gospodarstwach rolnych. — Większość znacniejszych urządzeń elektrycznych w Galicji od roku 1903 wykonała firma Sokolnicki & Wiśniewski.

Projekty, kosztorysy i porady techniczne bezpłatnie.

65

Wodociągi dla miast, miasteczek, zakładów publicznych i domów prywatnych

8

buduje

5

Zygmunt Rodakowski

PRZEDSIĘBIORSTWO BUDOWY WODOCIĄGÓW

65

dawniej biuro instalacyjne „Towarzystwa Akc. dla przedsiębiorstw elektrycznych, wodociągów i kanalizacyj“.

we Lwowie ul. Sykstuska 1. 26.

Telefon 667.

Wykonuje wszelkie poszukiwania za wodą, plany i projekty wodociągowe, ujęcia źródeł i wiercenia lub kopania studzien, całkowite wodociągi miejskie, zupełne instalacje wodociągowe w gmachach publicznych i prywatnych, kłozety, łaźienki od najprostszyszy do najwykwintniejszych, cyrkulacje wody gorącej, odpływy i kanalizację.

Materyał doborowy. — Wykonanie wzorowe — Ceny umiarkowane.

Adres dla listów: Zygmunt Rodakowski Lwów.

Adres dla telegramów: Rodakowski Lwów.

Dyplom honorowy Buczacz 1905.



Tarnopol 1905.

Zaprzysiężony rzeczoznawca c. k. Sądu krajowego we Lwowie.



Buczacz 1905.

Pierwszy krajowy zakład budowy młynów



Fabryka maszyn i kamieni francuzkich

LEOPOLD HERRMANN

Lwów, ul. Grodecka 14 a.

URZADZA I PROJEKTUJE wedle nowoczesnych wymagań budowy nowych jakoteż rekonstrukcje starych młynów wszelkich systemów z pędem maszyn parowych, motorów i turbin wodnych. PRZYJMUJE dostawy kompl. urządzeń z pierwszorzędnych krajowych i zagranicznych fabryk, dla gorzelń, browarów, tartaków, fabryk krochmalu, syropu kartoflanego, drożdży, osigień parowych, elektrycznego oświetlenia i przeniesienia siły, wodociągów i ogrzewań centralnych. SKŁAD motorów lokomobil do poruszania za pomocą gazu, benzyny, spirytusa, ropy naftowej, nafty i pary oraz aparaty do wytwarzania gazu z antracytu i koks. Kasy ogniotrwałych, silkawek, pomp i t. p.

OGŁOSZENIA.

BIURO TECHNICZNO-MLECZARSKIE

Galicyjskiego Towarzystwa mleczarskiego

poleca duńskie wyroby Perfect: Wirlówki, maślnice, wygniatacze, bańki.

==== **Kompletne urządzenia mleczarni, serowni i chłodni.** ====

Katalogi darmo i opłatnie.

Adres:

Burmeister & Wain

Tow. akc.

Filia: Kraków, ul. Basztowa l. 19.

Biuro techniczno-mleczarskie Gal. Tow. mleczarskiego.

Telegramy: Perfect, Kraków.

Biuro techniczne dla przemysłu chemicznego

Tadeusz Jngwer, inżynier chemik

Projektuje i urządza fabryki chemiczne, jak: cukrownie, browary, gorzelnie, fabryki syropu, drożdży, sody, kwasów, chemikaliów, farb i innych artykułów.

Pouczenia i przepisy dla drobnego przemysłu chemicznego, jak: wyrób past, smarów, atramentu, lakierów, perfum.

Pracownia chemiczno-techniczna
Lwów, Pasaż Mikolascha.

SZTUCZNE

WODY MINERALNE I LEGZNICZE

przewyższające dobrocią i świeżością wody naturalne wyrabia z polecenia i pod kontrolą

Komisyi Przemysłowo-lekarskiej lwowskiego

***** Towarzystwa Lekarskiego *****

FABRYKA - „ZDROWIE“

Lwów, ul. Krzyżowa l. 42.

NR. TELEFONU 544.

NR. TELEFONU 544.

ZNAKOMITA WODA STOŁOWA „ZDROWIE“

Skład fabryczny wszelkich artykułów i przyborów kosmetycznych, aptecznych i chirurgicznych

DROGUERYA

J. RECHENA

magistra farmacyi

Lwów — ulica Halicka liczbą 18.

Wysyłka na prowincję dwa razy dziennie.

Znakomity, przez pp. lekarzy uznany **KREM DO ZĘBÓW** w tubach

ODONTOŁ

cena 40 halerzy

czyści i chroni zęby od zepsucia.

WODA DO UST

ODONTOŁ

cena flaszki 1 kor. — Desinfekcyo nuje jamę ustną i zapobiega bólu zębów

Marcin PRUGAR i syn

PAROWA FABRYKA WYROBÓW
STOLARSKICH I PARKIETÓW

Lwów, Supińskiego I. 5. Telefon Nr. 563

poleca: wszelkie w zakres stolarstwa wchodzące wyroby po cenach najniższych.

Zamówienia tak ze Lwowa jak i prowincyi skutecznie się w jak najrychlejszym terminie.

Własne biuro rysunkowe.

Kosztorysy wszelkie i przedmiary bezpłatnie.

56

Ratunek dla

nerwowych, czyli w jaki sposób pozbyłem się neurastenji? Wskazówki lekarza-specjalisty. — Cena 60 halarzy. — Do nabycia w znaczniejszych księgarniach, lub wprost od „Wydawnictwa Hygienicznego“ w Krakowie, ul. Stolarska 13.

Fabryka maszyn dla budowy młynów

przedtem **C. G. W. KAPLER** Tow. akcyjne, Berlin Nr. 20 Prinzenallee 75—76

urządza i projektuje wedle nowoczesnych wymagań budowy nowych, jakoteż rekonstrukcyę starych młynów wszelkich systemów z popędem maszyn parowych motorów i turbin wodnych. Wyłączne zastępstwo dla Galicyi i Bukowiny firma: Pierwszy krajowy zakład budowy młynów, fabryka maszyn i kamieni francuskich

LEOPOLD HERMANN Lwów, Grodecka 14 a,

Referencyami na dotychczas urządzone większe młyny, oraz kosztorysami i katalogami, służę uprzejmie na żądanie.

Wyroby dyetetyczne nadzwyczajna oszczędność i dogodność w każdym gospodarstwie poleca

Gotowe ciasto do pieczenia (daje pieczywa na 8 osób) czekoladowe, korzenne, paczka — angielskie, zdrowia, paczka 75 h. — „Leguminy pudding“ (dla 6 osób) różne owocowe smaki, po 20 h., czekoladowe po 30 h. „Proszek drożdżowy“ po 10 h. — „Cukier waniliowy“ po 14 h. — „Wanilinowy proszek do sosów“ po 12 h.



Pierwsza Fabryka krajowa wyrobów dyetetycznych

M. Zaccalle, Wola Duchacka, p. Podgórze

Do nabycia we wszystkich sklepach spożywczych, jeśli brak, odnieść się wprost do fabryki. Wysyłka odwrotnie.



Drukarnia Udziałowa

Lwów, ulica Kopernika I. 20.

Wykonuje wszelkie roboty w zakresie drukarstwa wchodzące - -

PRZEMYSŁOWIEC

TYGODNIK POPULARNY DLA SPRAW TECHNIKI I PRZEMYSŁU

Wychodzi w każdą sobotę rano.

Prenumerata wynosi: W AUSTRYI: miesięcznie K 1'20, kwartalnie K 3'50, rocznie K 14'—. W NIEMCZECH: kwartalnie M 3'50, rocznie M 14'—. W KRÓLESTWIE POLSKIM: kwartalnie koron 4'—, rocznie koron 16'—.

NUMER POJEDYNCZY 40 hal.

Ogłoszenia: od miejsca wiersza jednej szpalty drobnym drukiem (petit) 40 hal. Przy zamówieniach kwartalnych lub rocznych znaczny opust.

Redakcja i Administracja: Lwów, ulica Akademicka 1. 26.
Konto czekowe 76.233. Telefon Nr. 806.

ZASTĘPSTWO NA KRÓLESTWO: Księgarnia E. Wende i Sp.
Warszawa (Krakowskie Przedmieście 9).

Prenumeratę przyjmują wszędzie biura dzienników i księgarnie oraz Administracja „PRZEMYSŁOWCA“, Lwów, przy ulicy Akademickiej 1. 26.

PRZEDRUK JEDYNIENIE ZA PODANIEM ŹRÓDŁA.

Redaktor naczelny: inżynier cywilny **Edmund Libański.**

TREŚĆ: 1. Dogmat egoizmu a kooperatywa — 2. Sprawy przemysłowe. Jak wygląda fabryka w Ameryce? Dokończenie. — 3. Sprawy techniczne. Rzeźnia nierogacizny w Budapeszcie. (Ciąg dalszy) 4. Esperanto. Powszechny język międzynarodowy. (Ciąg dalszy) 5. Wynalazki i konkursy. — 6. Pouczenia i przepisy. O walucie. — 7. Głosy z kraju. „Selfmademen”. — 8. Sprawy Robiece. Kobieta jako przemysłowiec. — 9. Kronika techniczno-przemysłowa. — 10. Nadesłane. — 11. Fejleton. Nafta i nafciarze. (Ciąg dalszy) — 12. Ogłoszenia.

Dogmat egoizmu a kooperatywa.

(Dokończenie).

Ale bądź co bądź w obrębie spółki, a zwłaszcza spółki akcyjnej, obowiązuje już czynnik uwspółrzednienia korzyści uczestników spółki, pierwiastek, który poddaje jednostkę pod prawa większości. A nadto zapoczątkowanie jednostkowe jest tu podległe posłuszeństwu, z góry wskazanemu. Ta subordynacja jednostki w towarzystwie akcyjnym wydaje się dziś rzeczą tak naturalną, że nie upatrujemy już w niej żadnego postępu w zakresie uprawdliwienia ruchów gospodarczych. Tymczasem jeszcze w połowie XIX-go wieku ekonomiści i mężowie stanu, z całą energią i z całym arsenałem dowodów gospodarczych z dziedziny praw o wolnem współzawodnictwie, walczyli przeciw prawodawstwu akcyjnemu, które w ich przekonaniu, miało zniszczyć zbawienne skutki inicjatywy prywatnej, uczynić kapitał zbiorowy ociężałym i bezpłodnym, tudzież sparaliżować poczucie samokorzyści jednostkowej.

Jeśli jednak ustrój akcyjny stał się ostatecznie tylko wyrazem porządkującego swe interesy kapitalizmu, to system współdziałania, urzeczywistniony w kredycie, na wzajemności opartym, w zjednoczeniach spożywczych i wytwórczych, w kooperacji robotniczej, w ubezpierzeniach, w syndykatach rolnych, w spółkach rzemieślniczych i w całym szeregu podobnych urządzeń, stanowił już niezawodny

wodny postępek na polu złagodzenia egoizmu w ekonomii. Te wszystkie urządzenia, na wzajemności oparte, powołują do pracy zgodnej, rozdzielającej proporcjonalnie obowiązki i odpowiedzialności — całe armie pracowników!

Postępek to tem większy, że zachodzi w nim jednocześnie podwójne zrównoważenie interesów. Współdziałanie bowiem z jednej strony wyposaża słabe ustroje ekonomiczne w siły żywotne i dzielność wytwórczą, oszczędzając im zbytek wydatku energii, a z drugiej strony to ich wzmocnienie, to spotęgowanie drobnych jednostek gospodarczych, niezdolnych do odosobnionej walki, wznosi w bardzo wielu dziedzinach pracy potężną warownię przeciw naporowi egoistycznego kapitalizmu. Egoizm wybujały z drapieżnymi popędami jest tu na dwu zarazem pozycjach osaczony; słabe ustroje zamiast staczać wzajemne walki współdziałają z sobą, i związki te kładą zarazem tamę nadmiernej ekonomicznej przewadze kapitalistów prywatnych. Jest to zarodek niewątpliwy wielkiej społecznej harmonii.

Walka o byt przybiera tu wyższą, ewolucyjną formę; zdąża ona po linii najmniejszego oporu. Zamiast tępić słabe jednostki, zamiast ciężyć masy rozproszone, ochrania je potęgą współdziałania. Powołuje do samoobrony armie, zbrojne w oręż kooperatywy.

Podobne zjawisko widzimy w innej sferze — tam, gdzie do niedawna starcie egoizmów panowało nie-

— Jedyne w kraju —

odpowiadające nowoczesnym wymaganiom

„CONFIDENTIA”

przez Wysoki c. k. Rząd koncesyonowane

BIURO INFORMACYJNE o stosunkach kredytowych

Biuro: Lwów, Karola Ludwika 5 i Sykstuska 9.

Konto pocztowej Kasy oszcz. Nr. 74.157. — Telefon Nr. 914.

Zastąpione we wszystkich miejscowościach w kraju i zagranicą.

Informacje o stosunkach kredytowych, majątkowych i familijnych, firm osób prywatnych :: :: :: :: ::

Specjalność: Inkaso [ściągnięcie wierzytelności także za nieściągalne uważane] w kraju i zagranicą.

Prospekta i kupony próbno bezpłatnie i franco.

podzielnie. Wielki przemysł walczył na rynku tylko bronią brutalnego współzawodnictwa. Zdawało się, że ta wzajemna rywalizacja samoistnych przedsiębiorstw, nie mająca granic i miary, jest najskuteczniejszą rekojmią rozwoju produkcji. Lecz doświadczenie przekonało, że tą drogą powstaje anarchia, nadwytwórcość, niewspółmierność ze spożyciem, spadek cen i przesilenia gospodarcze.

Jest atoli jeszcze inna grupa przekształceń, na które wpływ ma świadoma ludzka wola, myśl ożywiona duchem humanitarnym, celem dążeniem reformatorskim. Jest to cała dziedzina nowoczesnej polityki ekonomicznej — rozwój prawodawczych reform, powołanych dla obrony ofiar egoizmu ekonomicznego.

Dość wskazać szereg reform na korzyść robotników, by uwydatnić to zjawisko. Ochrona zdrowia robotników, ustalenie dnia roboczego, odpowiedzialność pracodawców za choroby, kalectwo i śmierć robotników, emerytury robotnicze — te wszystkie zdobyte najnowszych prawodawstw są zwycięstwem altruizmu w ekonomii.

Gdy dawniej przedsiębiorca ryzykował tylko kapitał pieniężny, a ryzyko, związane z niebezpieczeństwem zdrowia i życia pracy wynajętego robotnika, na tego ostatniego spadało, i co najwyżej dość skromnie kompensowało się przez wyższą płacę zarobną, — obecnie przedsiębiorca musi ponosić i całą materialną odpowiedzialność za niebezpieczeństwo kalectwa, lub śmierci pracownika swego. W najmie pracy przestaje więc obowiązywać tylko brutalne ścieranie się egoizmów.

Jeśli się wgłębić w skutki gospodarcze tej reformy, to okaże się, że w pewnym stopniu zmienia ona sposób zdobywania korzyści przedsiębiorczych, t. j. zysków przemysłowych. Nadwartość, tkwiąca w wyprodukowanym towarze, którą wraz z całym wynikiem wyczerpanej energii i zniszczonego zdrowia robotnika, dla siebie zdobywała miarostwa przedsiębiorców przemysłowych — uszczupla się o wysokość wynagrodzenia, przypadającego poszkodowanemu robotnikowi.

Z różnych dziedzin.

Powietrze i słońce

jako najlepsze i najtańsze środki lecznicze.

(Ciąg dalszy).

Kiedy n. p. według badań dotychczasowych, powietrze morskie jest prawie zupełnie wolne od bakterii chorobotwórczych, to już w jednym litrze powietrza wielkich miast, jak n. p. badanego w Berlinie — znajduje się zarodków chorobotwórczych 0.5; w tej samej zaś ilości powietrza, badanego w sali szpitalnej, aż 11. Na dowód wreszcie, jak wyborynym gruntem urodzajnym dla tworzenia się i rozmnażania bakcylli są wogóle wielkie miasta — mogą posłużyć wyniki badań jednego z bakterjologów (Miquela), który w jednym centymetrze sześciennym wody z Sekwany powyżej Paryża (to jest zanim rzeka dopłynęła pod tę stolicę) wykrył tylko 140 zarodków chorobotwórczych, a poniżej olbrzymiego miasta, (to jest gdy rzeka opuszcza Paryż, zabrawszy z niego nieczystości), znalazł ich już 320 w takiej samej ilości wody.

Oprócz korzystnego gruntu odżywczego, potrzebują bakterie dla swego rozwoju także nieodzownie

Oczywiście do tych i podobnych przeistoczeń nie ograniczają się wymagania reformatorów społeczno-gospodarczych.

Postępowy podatek dochodowy, spadający głównym ciężarem na wielki kapitał, rozszerzenie zakresu praw robotników, jako grup, nadawanie im sprawnej organizacji i t. p., i t. p. — są to wymagania, które zyskały sobie ideowe zwycięstwo w społeczeństwach bardzo nawet konserwatywnych i które zbliżają się wszędzie do urzeczywistnienia.

Nastęrczałoby się jednak pytanie, czy ta przemiana, którą ograniczono pogoń za korzyścią własną, podnosi korzyść całości — i pytanie drugie, związane z pierwszym, czy trzymanie na uwięzi egoizmu nie zmniejsza podnieć jednostki do pracy użytecznej i płodnej?

Samo się przez się rozumie, że wytworzenie zbiorowej siły ułatwia tylko cele gospodarczo-społeczne, jak wszelkie inne.

Życie już dowodnie przekonało, że działanie gromadne oszczędza nadmiernych wysiłków jednostkowych, które tak często idą na marne, dając tylko zawody, a nawet głód i nędzę pracownikowi, a społeczeństwu żadnych nie przysparzają owoców. Lecz i wysiłki, dobrym uwieńczone skutkiem, wielkie zdobycze, wielkie *łupy* na targowicy handlowej nie zawsze idą na korzyść ogółu.

Oczywiście też cały szereg środków humanitarnej polityki polepsza byt i krzepi ducha pracowników, wnosząc do ich działalności zadatki pracy gatunkowo lepszej.

Czy jednak nie słabnie bodziec zapoczątkowania osobniczego, który jest obecnie po największej części współczynnikiem pracy wytwórczej? Bodziec *samokorzyści materialnej*, bezwątpienia, często słabnie w tym zmienionym porządku społeczeństwa. Ale ten motyw nie rozstrzyga wyłącznie o pobudkach pracy; ma on udzielne panowanie właśnie tylko w *ustroju wyuzdanej walki o byt*. Przemiana tego układu odbywa się na zasadach umoralnienia popędów społecznych. Geniusz i talent ludzki nigdy nie rodziły się z podnieć chciwości materialnej. Wyrabianie się uzdolnień ma w nich

pewnego stopnia ciepłoty; temperatura zaś, jakiej one dla swego rozrostu wymagają, waha się stosownie do rodzaju bakterji, przeważna część ich rośnie przy + 20 do 40° C., ale gdy bakterje zgnilizny udają się już przy + 5½° C., to n. p. bakcyl gruźlicy wymaga przynajmniej + 30° C. Naturalnie istnieje też pewna granica temperatury, przy której i dla bakterji następuje śmierć. Otóż w nauce ustaliła się zasada, iż bakterje znoszą zimno dość dobrze, ale natomiast giną w gorącu, n. p. w temperaturze wrzenia (100° C.).

Dalej potrzebują bakterje do swego rozwoju także spokoju; ciągłe wstrząśnienia przeszkadzają wzrostowi drobno-ustrojów.

A zatem ruch jest jednym z najlepszych środków antyseptycznych! Powinniśmy to wyzyskać nalezycie w codziennym życiu i zapamiętać sobie słowa dra Winternitza, że gnuśny spoczynek (nieprzerwane siedzenie lub leżenie) jest otwartą bramą dla mnóstwa chorób, wysiłki zaś cielesne zamykają te wrota...

Trzeba jednak wiedzieć, iż bakterje dopóty nie są szkodliwe dla organizmu ludzkiego, dopóki nie dostaną się do wnętrza; muszą one wcisnąć się aż na drogi, po których krąży krew w człowieku, żeby mogły zacząć mu szkodzić. Nie jest to rzeczą tak łatwą,

często źródło, ale tylko dlatego, że władze duchowe człowieka pod rządem wolnej konkurencji muszą się do praw tego rządu naginać. To też, w tej walce o korzyści egoistyczne, słabnie poczucie instynktu społecznego i popęd obywatelskości.

Im szersze będzie pole współdziałania, im rozleglejsza dziedzina humanitarnej polityki gospodarczej i prawidłowsza linia zmniejszonych wysiłków pracy, tem dla ducha ludzkiego będzie więcej bodźców czysto etycznych, więcej twórczych podnieć, ożywionych popędem współubiegania się o pożytek powszechny.

Wyższa forma ekonomicznego układu, wyzwolona z praw egoizmu jednostek — to panowanie śmielszej inicjatywy twórczej i produkcji jakościowo wyższej, to zarazem zwycięstwo zasady dobra powszechnego w ekonomii i w całym życiu społecznym.

Współdziałanie, współdzielność korporatywy to przy pracy produkcyjnej niosące zarodek wyższego typu społeczeństwa lepszemu współbytu jednostek.

Sprawy przemysłowe

Jak wygląda fabryka w Ameryce?

(Dokończenie).

Praktykant drugiej klasy musi być absolwentem szkoły średniej, wykonuje te same prace, co praktykant pierwszej klasy, uczęszcza 2 razy tygodniowo na kursa przemysłowe, otrzymuje tygodniowo 4.20 do 6.60 dolarów, a po ukończeniu ryczałt 200 dolarów.

Praktykant trzeciej klasy musi być absolwentem wyższej szkoły technicznej albo uniwersytetu, pracuje przez 2 lata, nie potrzebuje uczęszczać na wieczorne kursa przemysłowe, otrzymuje 9 do 12 dolarów tygodniowo, a po ukończeniu praktyki także pewną ryczałtową kwotę, jednakowoż w nieunormowanej ściśle wysokości.

dostać się im do środka — jakby to sobie można wyobrazić: na przeszkodzie bowiem staje grubość naskórki.

Gdzie jednak powstanie choćby najmniejsza rysa, już się tam otworzyły drzwi mikroskopijnego portworka.

Ale i we wnętrzu swoim ma ciało nasze też swoje środki ochronne przed ich zabójczą działalnością.

Na pierwszym miejscu, obok innych jeszcze czynników odporności, stają tu białe ciała w krwi. Najgłówniejszym zatem środkiem ochronnym przeciw zabójczym wpływom bakterii — jest zdrowa krew. Kto zatem posiada prawdziwie zdrową krew, ten bez obawy może pójść w najgęstszy rój bakterii, (jak się wyraził jeden z lekarzy) i nie ulegnie mu. Tu należy dodać, iż medycyna przekonała się, że niehygieniczny tryb życia może łatwo unicestwić tę odporność, jaką na działanie bakcyli posiadamy we własnym organizmie. Bądź co bądź, zachodzi wielka potrzeba rozporządzania jak najskuteczniejszymi środkami, zabijającymi bakterie; — takich to baktericydów szuka też ciągle wiedza medyczna w swoich badaniach i znajduje rozmaite. Idzie jednak o to, by środki, znajdujące przez naukę,

Zarząd zakładów utrzymuje, że ich wychowankowie zawsze dbają o interes firmy, nawet po opuszczeniu fabryki. Związuje się między nimi a zakładem taka nie sympatyja, jak między uczniami a szkołą, która ich wykształcała. Praktyka w szkołach baldwińskich jest także znakomitą szkołą dla mających się poświęcić służbie kolejowej.

Urządzenie takiej praktyki jest nie do pominięcia umiejętną spekulacją przemysłową, gdyż ina się tanim kosztem rocznie 400 do 500 chętnych i młodych pracowników, którzy uzupełniają z czasem kadre uczonych robotników przedsiębiorstwa.

Siła robocza w Ameryce jest bardzo droga, wynagrodzenie robotników bardzo wysokie i nie stoi w żadnym stosunku do cen europejskich. Kierownictwo zakładu musi też baczyć, by siłę tę wyzyskać umiejętnie stosując przede wszystkim wszystkie wynalazki, dążące do powiększenia jej wydajności. W pierwszej linii musi się śledzić za wszelkimi udoskonaleniami urządzeń warsztatowych, które pozwalają przedzielić części składowe lokomotyw obrabiać. W tym celu rok rocznie, raz albo i dwa razy, wysyła się naczelników poszczególnych oddziałów w podróż, by obserwowali metody pracy w innych fabrykach, jakoteż zwiedzali fabryki narzędzi. Skonstatuje taki inżynier, że znalezioną nową maszyną może taniej i lepiej pracować, natenczas zakupuje ją zarząd natychmiast. W ostatnich pięciu latach wydano w zakładach Baldwina znaczne sumy na zaprowadzenie pneumatycznych i hydraulicznych maszyn i narzędzi i osiągnięto znakomite oszczędności w robociznie, dochodzące do miliona dolarów rocznie.

Ponieważ dotrzymanie terminu dostawy w stosunkach amerykańskich jest ściślej przestrzegane niż u nas, przeto w fabryce Baldwina w tym kierunku prowadzi się ścisłą ewidencję. Wydrukowane w tym celu formularze wypełnia się odpowiednio, zaopatrując w datę zamówienia i w termin dostawy, przyczem wyszczególnia się zaraz, kiedy każda z części składowych ma być wykończoną w poszczególnych oddziałach. Po wypełnieniu przechodzą listy do biura technicznego, gdzie wykonuje się rysunki i robi wyciąg poszczególnych materiałów dla biura, zajmującego się zamówie-

nie były tego rodzaju, żeby zabijały wprawdzie bakterie, ale zarazem szkodziły zdrowiu ludzkiemu. Tymczasem można to, niestety, powiedzieć o przeważnej części wyrobów chemicznych — które nadto zdaniem włoskich powag medycznych — posiadają tylko niedostateczną siłę desynfekcyjną.

Najnowsze badania wykazały, iż najbardziej dla bakterii zabójczo działa światło wogóle — a w szczególności światło słońca. Doświadczenia naukowe w tej dziedzinie są jeszcze świeższej daty, ale już dały poważne, zdumiewające wyniki.

Są to jednakowoż rzeczy zbyt specjalne, byśmy mogli rozwodzić się tutaj nad tym przedmiotem obszerniej. Poprzestaniemy tedy na stwierdzeniu faktów, które w zasadzie poprzeć mogą zalecanie przez nas w niniejszej książce kąpiele świetlne i wogóle stosowanie w jak najszerzej mierze światła słonecznego do organizmu ludzkiego — jako środka higienicznego i leczniczego niepośledniej wagi.

(C. d. n.).

niami i zakupnem. Każdy kierownik warsztatowy i naczelnik oddziału otrzymuje również odnośne listy z terminami dostaw i wykończenia poszczególnych części składowych; każda zatem z interesowanych osobistości może się zorientować należycie. Spóźnienia w dostawach notuje się ściśle, przez co może być w każdej chwili sprawdzonem, dlaczego dany oddział spóźnił się z robotą.

Baldwińska fabryka rozporządza obszerną stacją doświadczalną, obejmującą potrzebne maszyny i laboratorya. Prawie wszystkie materiały, jak blachy kotłowe, jaszczykowe, żelazo, stal, leizna, oliwa, farby i t. p. przechodzą przez stację probierczą. Żaden z materiałów nie zostanie odebrany, jeżeli nie czyni w całości zadość przepisanyemu warunkom dostawy.

Dozorowanie maszyn i narzędzi w fabryce oddane jest całemu sztabowi funkcjonaryszu. Każdy oddział ma swego inspektora maszyn, albo mistrza narzędzi. Części, podlegające łatwo złamaniu, trzyma się na składzie, przez co mogą następować tylko krótkie przerwy w pracy maszyn.

Straż ogniowa z 200 ludzi ma nadzór nad całym zakładem i musi gasić przeciętnie 3 pożary miesięcznie, rozporządzając najnowszymi i najskuteczniejszymi urządzeniami w tym celu.

Czas roboczy i płacę różnych kategorii pracowników kontroluje specjalny »departament czasu«. Każdy robotnik ma swój numer, poszczególne numera krążą w swoich oddziałach. Kontraktor ma książkę roboty na sztuki, w którą wpisuje czas pracy i codzienną zasługę swych ludzi. Raz w tygodniu przedkłada te książki departamentowi czasu. Poszczególne pozycje przenoszą tam na przygotowane druki, rozdzielają na każdą lokomotywę, ostatecznie wyszczególniają zasługę każdego człowieka i przesyłają departamentowi wypłat.

Wypłaca się gotówką, a nie czekami, jak często praktykują w Ameryce. Pieniądze włożone są w tubki, na których wypisany jest numer, nazwisko robotnika i ewentualne strącenia z zasługi. Dniem płatniczym z wyjątkiem świąt jest piątek. Tubki uporządkowane według numerów wkłada się do zamykalnych kaset; w jednej kasecie mieści się 200 tubek. W piątek wieczór ustawiają się ludzie długimi rzędami według numerów na stacjach płatniczych. 5 minut po godzinie 6-tej rozpoczyna się wypłata. Jest ośmiu płatniczych i ośm rzędów robotników pod nadzorem majstrów i podmajstrzych. Przechodząc koło stołu płatniczego wywołuje robotnik swój numer majstrowi, a nazwisko płatniczemu, a ten ostatni doręcza mu tubkę z pieniędzmi.

W ten sposób przeprowadza się wypłatę wszystkich ludzi w 30 minutach w 6 ciu stacjach płatniczych.

Na każdym kroku zatem spostrzegamy najściślejse i programowe wyzyskanie czasu i siły roboczej, a na tem polega doskonałość i ekonomia organizacyi.



Juliusz Weiss.

Rzeźnia nierogacizny w Budapeszcie.

(Ciąg dalszy).

W dalszym ciągu przychodzimy do budynku mieszczącego nawóz (K), do urzędnienia rampy (L) i do znajdujących się obok wozowni (M). Na rampie może równocześnie pomieścić się 16 wozów kolei żelaznej.

Oprócz wspomnianych stajń znajdują się dalsze stajnie na t. zw. wolnym targu. Tu znajduje się również sala sekcyjna (N) dla zwierząt padłych podczas przewozu.

Po tem ogólnem przedstawieniu planu budowy, przechodzimy do opisu urządzenia wewnętrznego.

Zacznijmy od najistotniejszej części, od właściwej rzeźni. Każda z obu hal posiada oddzielone od siebie kolumnami trzy nawy główne, między którymi znajdują się jeszcze dwie niskie, wąskie, półkryte nawy, jużto by przez to osiągnąć lepsze oświetlenie boczne, już też celem zapobieżenia rozszerzaniu się spadów pary. Wię-



ksza hala obejmuje 4085 m² przestrzeni, mniejsza 2085.

Do wentylacyi służą otwierające się na boki duże okna i lejkowate otwory. Tak pochyla nieco podłoga, jakoteż ściany boczne do wysokości 2 metrów są pokryte gładkimi płytami kamiennymi, dającymi się łatwo i gruntownie oczyszczać. Boczne nawy są przeznaczone do bicia zwierząt i warzenia (fig. 2), łączą się z przedziałami t. zw. poczekalni. W obu tych nawach odbywa się bicie i warzenie świń, podczas gdy w nawie środkowej i w przylegającej do niej mniejszej nawie uskutecznia się dalsze czynności. Tu rozcina się ubite zwierzę i po wyjęciu wnętrzości dzieli się je na dwie części.

Część ostatniej nawy jest od innych oddzieloną drzwiami; w tej części odbywa się płukanie wnętrzości, podczas gdy w innej części nawy uskutecznia się rżnięcie słoniny. Z przedsiionków dostają się świnię przez wsuwalne drzwi kratowe do miejsca bicia, ewentualnie warzenia.

W obu halach rzeźni znajduje się 57 przedziałów zamkniętych drzwiami kratowymi, w których można umieścić 250 świń.

W miejscu bicia umieszcza się świnie na pierścieniach, skąd po ubiciu podnosi się je zapomocą krążka wprost do basenu, w którym się je warzy, a stąd w ten sam sposób umieszcza się je na stole, gdzie się odbywa zdejmowanie sierści.

W obu halach rzeźni znajduje się ogółem 11 basenów do warzenia, z których każdy ma 2 m. średnicy; zaopatrzone jest rurą wentylacyjną kończącą się przyrządem ssącym. Do każdego basenu, przeznaczonego na 4 świnie należą dwa krążki, zdolne unieść 500 kg.

Świnie uwarzone i już bez sierści dostają się do miejsc dalszego przyrządzenia, których znajduje się 30 o długości po 18 m. a szerokości 3,70 m.

W miejscu płukania wnętrzości znajduje się stoiki w liczbie 184 i około 132 naczyń z żelaza lanego, pokrytych wewnątrz białą emalją i zaopatrzonych kurkami. Do naczyń tych wprowadzają rury ciepłą i zimną wodę.

Hala przeznaczona do chłodzenia zawiera 59 żelaznych zamykalnych spiżarni (komor), zajmujących przestrzeń 260 m².

Wspomniana już wyżej, oddzielnie stojąca hala przeznaczona do bicia zakażonych albo podejrzaných świń jest urządzona w ten sam sposób, jak wielkie hale rzeźni. Tu przygotowuje się również mięso gorszych lub chorych zwierząt, którego w surowym stanie sprzedawać nie wolno.

Usiłowanie możliwie największego ograniczenia pracy ręcznej znalazło jaskrawy wyraz w doskonale pomyślanem urządzeniu transportu, które się stało warunkiem racjonalności przedsiębiorstwa, na które zatem radzi się zwrócić szczególną uwagę.

Zwróćmy uwagę na całkowity proces, w jakim się przewóz odbywa.

Na fig. 4. jest przedstawiony tor łączący kolei wąskotorowej. Stąd omija się tor przy pomocy licznych zwrotnic i tarcz obrotowych do koła całej rzeźni i prowadzi do różnych części jej terytorium. Wozy wyjeżdżające na torze normalnym przesuwają się na silnie zbudowaną, rozległą rampę, gdzie się je opróżnia. Do opróżniania wozów służących do przewozu świń, służy następujące urządzenie. Wzdłuż wyżej wspomnianej rampy poruszają się po torze wąskim wózki pudłowe, które stanowią równocześnie ruchomy pomost (fig. 5). Celem sprowadzenia świń z wyższego spodu wozu normalnej umieszcza się jedną część rzekomego pomostu ładowniczego w wysokości spodu wozu kolei normalnych, podczas gdy druga część przez połączenie z wolnym, ruchomym mostkiem spoczywa w poziomie rampy.

To urządzenie czyni zbytecznym kosztowne i uciążliwe przesuwanie wozów kolei normalnej i upraszcza znacznie ładowanie, gdyż

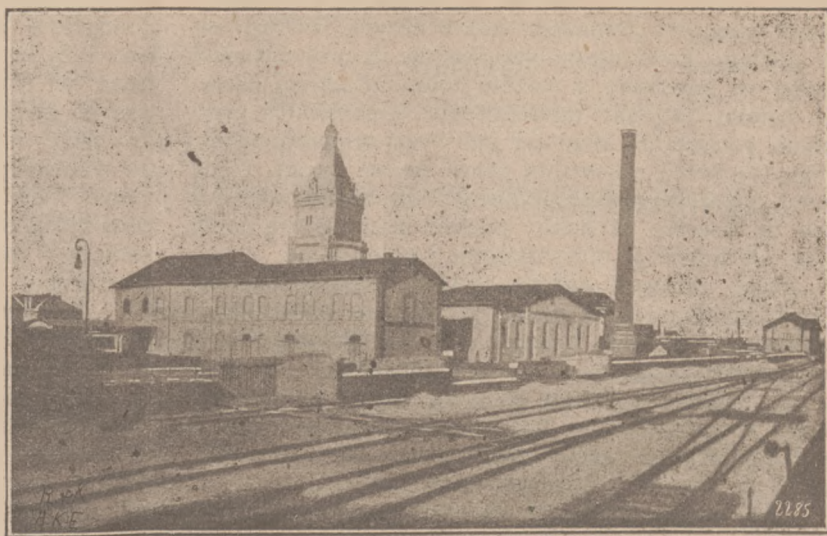


Fig. 4. Tor dojazdowy.

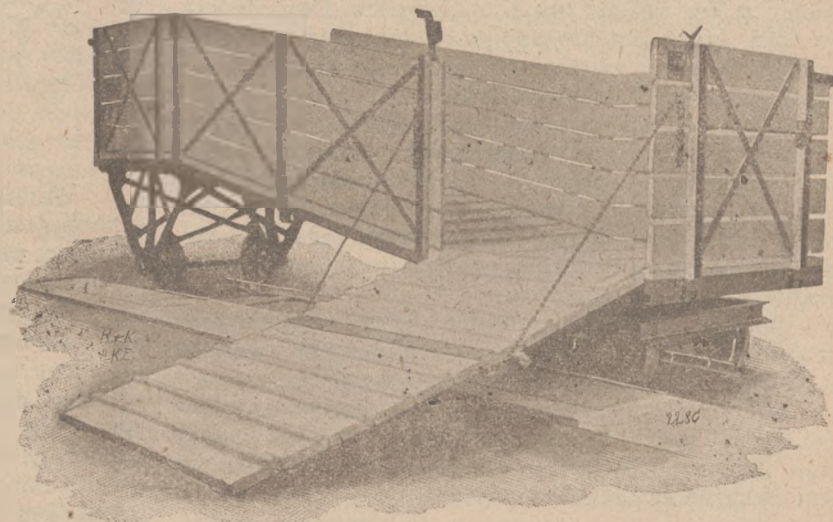


Fig. 5. Wóz skrzyńowy.



Fig. 6. Wyladowywanie wieprzów.

podczas opróżniania przesuwają się wózki kolei wąskotorowej wraz z pomostem ładowniczym wzdłuż całego pociągu kolei normalnej. Na fig. 6. widać świnię pędzoną po pomoście z wozów kolei normalnej. Przybyte świnię znajdują umieszczenie w pobliskich przedziałach poczekalni, skąd jak już wyżej wspomnieliśmy, dostają się przez zasuwalne drzwi do hal rzeźni. Ubite zwierzę po wyciągnięciu z basenu zamieszcza się już wolne od szerści na haku, poczem przynosi się je do miejsc, służących do oczyszczania i chłodzenia.

Kolej wisząca składa się z 11 wporników, na których obracają się wolno pojedyncze kółka zprzymocowanymi do nich hakami. Oprócz głównego toru kolei wiszącej znajdują liczne rozgałęzienia. I tu znajdują się wózki o udźwigu 2000 kg, które umożliwiają ważenie wieprzowiny. Kolej wisząca ciągnie się aż do toru ładowniczego, gdzie mięso stacza się z hal chłodzących do wozów transportowych.

Lód którym ochładza się mięso podczas przewożenia koleją — przenosi się na ruchomych pomostach, które tutaj służą także do celów wspierania się fig. 8. Tor kolei wąskotorowej posiada dalekość (szerokość) 760 mm. i okłada się z szyn stalowych 65 mm. wysokich i 7 kg. ciężkich na 1 m długości. Długość całego toru, który jest ułożony w betonie wynosi 870 m. Znajduje się tam 7 zwrotnic, 1 tarcza obrotowa i krzyżownica z torem kolei normalnej.

Tor kolei wąskotorowej służy również do wywozu śmiecia, które z poszczególnych ubikacji wywozi się w wózkach z pudłami do zdejmowania. Tego samego toru używa się również do przewozu węgla, nawozu i t. d. Jak z szkicu sytuacyjnego widać umożliwia, rozgałęziona sieć kolei wąskotorowej ważne dokonanie wszelkiego przewozu.

Opisane powyżej urządzenie kolei wąskotorowej jest dziełem firmy Roessemann i Kühnemann oddziału dla kolejek wąskotorowych Artura Koppela.

Nakoniec zauważamy, że w opisanej budapeszteńskiej rzeźni można ubić przy ośmiogodzinnej pracy dziennej 17.000 — 18.000 świń dziennie, co czyni pokaźną liczbę 500.000 rocznie. —

Wynalazki i konkursy

Chemiczne wyszukiwanie powietrza.

O sprawie tej mówił niedawno temu prof. Klaudy na zebraniu niższo-austriackiego Związku przemysłowego. Prelegent wskazał na niezmiernie ekonomiczne znaczenie dwóch procederów przemysłowych, wprowadzonych już w życie w specjalnych fabrykach, które azot powietrza przerabiają na cenne bardzo dla rolnictwa związki chemiczne.

Pierwszym z procederów jest ten, że przepuszcza się azot przez miąż karbidu (węglík wapnia), rozgrzany do 1000°, skutkiem czego wchłania tenże w siebie azot do wysokości 20% swej wagi. Wynalazca tego procederu prof. Frank w Charlottenburgu nazywał uzyskane w ten sposób połączenie chemiczne wapnio-azotem (Kalkstickstoff). Wyrabiają go już na wielką skalę we Włoszech, a budowa dalszych fabryk jest w toku.

Drugi proceder polega na tem, że można zniewolnić azot, ażeby z tlenem, z którym jest w powietrzu tylko zmieszany, wchodził w związki chemiczne. Można to uzyskać tym prostym sposobem, że się powietrze

wysoko bardzo rozgrzewa, a potem nagle ochładza. Praktyczne rozwiązanie tego zadania wynaleźli Birkerland i Zyde w Chrystyanii, którzy w miejscowości Notteden w Norwegii urządzili zakład do spalania powietrza na związki tleno-azotowe. Podobna fabryka powstała już także w Innsbrucku. Produktem jej jest t. zw. saletra wapniowa (Kalksalpeter). Odbyt nań jest nieograniczenie wielki, gdyż saletra wapniowa zastępuje w zupełności saletrę chilijską, którą jako nawozowy artykuł rolniczy sprowadzają ciągle w ogromnych ilościach do Europy.

Do obu wymienionych tu fabrykacji używa się najtańszej w naturze siły wód spadających, podobnie jak do wytwarzania karbidu.

Czy nie byłoby wskazaniem w interesie rolnictwa, tak przeważającego w produkcji kraju naszego, ażeby się rolnicy i technicy nasi wcześniej obznajomili ze szczegółami wzmiankowanej powyżej fabrykacji i zastanowili nad zastosowaniem ich w Galicyi? Możebyśmy choć raz nie pozwolili się ubiedz obcym i poczęli wytwarzać sam wapnio-azot i saletrę wapniową, których rolnictwu naszemu potrzeba?

Pouczenia i przepisy.

O walucie.

Walutą używa się ten rodzaj pieniędzy, który uznany jest przez państwo jako naturalny środek płatniczy za wszelkie zobowiązania ekonomiczne, któremu zatem przez państwo nadaną została moc rozwiązywania zobowiązań.

Zazwyczaj rozróżniamy walutę złotą, przy której pieniądze srebrne są tylko monetą zdawkową; walutę srebrną, przy której monety złote właściwie jako towar tylko są czynne, (a obydwie te rodzaje waluty oznaczone są nazwą monometalicznych) wreszcie — walutę mieszaną (podwójną-bimetaliczną), w której stosunek ceny złota i srebra prawnie jest ustanowiony i każdemu dłużnikowi służy swoboda płacenia w tym metalu — w jakim zechce.

Większa część dawniejszych ordynacji mincarskich, które wogóle mówią zarówno o złocie jak i o srebrze, stoi na gruncie mieszanej waluty. Ustanowienie naturalnie stosunku między złotem i srebrem, w najkorzystniejszym wypadku nawet, udaje im się tylko na czas krótki, a wypadek ten zajść może jedynie w takim razie, jeżeli dokładnie zbadaną i stanowczo za podstawę przyjętą zostanie, w danej chwili panująca w kraju swobodna cena targowa obu metali.

Przyrodzone warunki, wpływające na cenę złota i srebra tak rzadko jednocześnie biegną równolegle, że prędzej czy później faktyczny stosunek cen musi odstąpić od prawnie oznaczonego. A wówczas nastąpić muszą skutki powyżej opisane; za nisko ceniony metal wychodzi z kraju i t. p., a przeceniany staje się jedyną walutą; przejście to naturalnie przy „korzystnym wogóle bilansie“ wolniej się dopełnia, niżeli przy „niekorzystnym“.

Faktycznie, przeważna część zmian waluty wynika z niedającej się utrzymać waluty mieszanej. Przejście od waluty mieszanej do waluty czysto srebrnej, zapowiada się zwykle przez zmienne na monetach złotych; przejście do czystej waluty złotej, przez niesły-

chanie uciążliwe dla drobnych obrotów znikanie pieniędzy srebrnych.

Lecz w każdym razie, takie przemiany obiegającego zapasu pieniężnego, następują same tylko ze stratą interesowanego gospodarstwa narodowego. Zmuszone jest ono bowiem używać wtedy zawsze tego metalu szlachetnego, jaki pozostawia mu zagraniczni i krajowi spekulanci, t. j. każdorazowo mniej wartującego, do posiadania, którego doszło przez oddanie więcej wartującego, przy czym zapłaciło zań cenę o wiele wyższą, niż jego naturalna, wszechświatowa cena. Kosztów także przebicia monety nie będzie ono mogło zrzuć na innych.

Większa część nowszych ekonomistów z tego powodu uważa mieszaną walutę za niemożliwą, a wszelkie usiłowanie dojścia do niej, za kosztowną niedorzeczność.

Gdy n. p. złoto spada w cenie, wówczas staje się interesem wszystkich dłużników, wypłaty swe czynić tańszym metalem. Powiększa to popyt na złoto i powstrzymuje tem samym jego dalszy spadek. Usługa ta w obiegu pieniężnym podobna do działania tak zw. wahadła kompensacyjnego w mechanizmie zegaru. Ze stanowiska gospodarstwa światowego jako całości, pogląd to zupełnie słuszny; dla tego też błędna jest wszelka powszechna mania na rzecz monometalizmu; nie bacząc już na to nawet, że odjęcie znaczenia monety jednemu z obu głównych metali, pociągnęłoby za sobą musiało złe skutki przejścia »od pełnej do skąpej cyrkulacji«. Rzeczywiście na ziemi panuje wogóle waluta mieszana, ponieważ kraje o walucie złotej lub srebrnej, jakoteż wartość w obiegu znajdujących się mas złota i srebra, mniej — więcej zrównoważyłby się powinny. Niezaprzeczenie waluta mieszana częściej wahałaby się co do wartości, niżeli pojedyncza waluta srebrna albo złota.

Dotyka ją bowiem każde zdarzenie, które zmienia stanowisko ceny, choćby jednego tylko z obu szlachetnych metali, co się często zdarza, ale w każdym pojedynczym razie w sposób tylko umiarkowany, gdyż zaraz następuje reakcja; gdy natomiast pojedyncza waluta złota, od podnoszenia się albo spadania ceny srebra, a pojedyncza waluta srebrna od podnoszenia się albo spadania ceny złota wprawdzie wcale prawie dotkniętą nie zostaje, ale od każdej zmiany ceny własnego metalu, w wysokim stopniu rozrzuconą być musi. Tak się dzieje w gospodarstwie wszechświatowym; podobnież w gospodarstwie pojedynczego narodu, o ile takowe odosobnionem jest od wszystkich pozostałych narodów. Rozumie się jednak, że naród, mający mieszaną walutę, w pośród obrotów z narodami o pojedynczej walucie, oddawna tymże i ludzkości całej znakomitą usługę okupywać musi ciężkimi ofiarami ze swej strony.

Choćby już tylko z powodu prawa — jakie ma każdy dłużnik w kraju o mieszanej walucie, płacenia tańszym metalem, z którego to prawa i zagraniczni dłużnicy korzystać będą, pomimo, że wzajemnie zastósować go nie można do zagranicznych wierzycieli. Zkądinąd odosobniane państwo — albo związek światowy o pojedynczej walucie, nie mogłyby uniknąć w razie znacznego zmieniania się stosunku cen targowych obu metali zmieniania także odpowiednio swego — prawem oznaczonego — stosunku wartości obu metali, wyjąwszy chyba, gdyby, niedość ceniony metal dał się użyć do przerobu na wyroby zbytkowe.



Prof. Dr. L. Couturat.

Powszechny język międzynarodowy.

(Ciąg dalszy).

O rozwiązaniu zadania. Z tego co się powiedziało uprzednio widzimy, że należy wyróżnić kwestyę zasady, od kwestyi prób, mających na celu jej urzeczywistnienie; tylko pierwszą z nich będziemy tutaj mieli na względzie, albowiem ta jedna obchodzić może olbrzymią większość publiczności, zaś szerszy ogół może mieć kwalifikacje do sądu, tylko o niej jednej. Czemuż się ten ogół właściwie domagać może i powinien? Oczywiście rzecz, że pragnąć musi Języka Międzynarodowego praktycznego, a przedewszystkiem jednego dla wszystkich. albowiem lepiej jest mieć jeden, choćby mierny, aniżeli kilka nawet doskonałych języków, z których żaden nie byłby właściwym międzynarodowym. Sam wybór poruczyć trzeba pewnej jakiejś instytucji międzynarodowej, któraby posiadała kompetencje potrzebne i autorytet konieczny.

Taka instytucja, o której mowa, istnieje, jest nią mianowicie »Międzynarodowa Assocyacja Akademii«, czyli Stowarzyszenie akademii nauk, założone w r. 1900. Niema chyba żadnego innego grona uczonych, któreby się bardziej nadawało do wydania w sprawie Języka Międzynarodowego ostatniej decyzji swojej, jak wymienione stowarzyszenie. Ale na to jednak, ażeby wzięło ono pod rozwagę sprawę rzeczoną i podjęło się rozstrzygnięcia kwestyi całej, trzeba, ażeby zostało zniewolone do tego przez cały ogół zainteresowanych, którzy wybraliby to grono uczonych za swego arbitra.

Takie to właśnie znaczenie ma wezwanie nasze, wystosowane do wszystkich towarzystw naukowych, do stowarzyszeń handlowych, przemysłowych, podróżniczych etc. wszystkich krajów i narodów, prosimy je tedy, ażeby zechciały wypowiedzieć swoje życzenia i wybrać delegowanych, którzyby się ze swej strony przyłączyli do nas i wspólnie z nami przedłożyli je stowarzyszeniu Akademii w imieniu całego świata cywilizowanego.

Gdyby jednak stowarzyszenie rzeczone nie zechciało przyjąć wyboru, tak przez nas upragnionego, wówczas podjąłby się tego zadania komitet, wybrany przez delegację. Komitet taki, jako przedstawiciel (w drugim wprawdzie stopniu) ogółu zainteresowanego sprawą Języka Międzynarodowego, miałby już tem samym powagą dostateczną, ażeby uchwała jego została przyjętą przez reprezentowane w nim towarzystwa, a za ich pośrednictwem i przez wszystkie narody. (Oczywista rzecz, że komitet składałby się z osobistości możebnie najbardziej kompetentnych i bezstronnych, kooptowanych nawet w razie potrzeby z poza delegacji).

W taki sposób stać się może zadość życzeniom wszystkich towarzystw, które się zechcą przyłączyć do akcji ogólnej. W razie jednak, gdyby jakaś mniejszość towarzystw, a nawet gdyby jakiś naród cały chciał się usunąć od tego plebiscytu międzynarodowego, to dostatecznym będzie, ażeby wybrany język został przyjęty i używany przez większość towarzystw i narodów, by stał się on z konieczności narzeczem wszechświatowym, albowiem wę własnym interesie każdego

narodu i każdego towarzystwa leży konieczna wspólność języka międzynarodowego, a nikt przecie swym osobistym nieprzyjacielem stać się nie zechce.



„Selfmademen“.

Faktem jest, że największą liczbę »ludzi samych z siebie dał społeczeństwu przemysł a następnie handel. Gdyby nie oni, te dwie gałęzie pracy rozrastałyby się może więcej prawidłowo lecz stokroć słabiej i powolniej, oni bowiem podbudzali ich energię i wzmacniali bujność. Samoucy stawali się twórcami pomysłów tak śmiałych, że nieraz ogół osłupiała, przerażony traktował je wrogo, tam zwłaszcza, gdzie czynność mechaniczna miała nie tylko ułatwić lecz zastąpić czynność rąk. Dzieje wynalazków notują na swych kartach męczeństwa mniej krwawe niżli dzieje wiary, dużo wszakże obrazów walk, trudów i ofiar, pozornie zmarnowanych, które jednak nie przeszły bez śladu lecz stały się posiewem przyszłości. Ofiarami byli przeważnie selfmademen'i, ślęczący nad pomysłami dnie i nocę—ofiarami niekiedy, często też zwycięzcami, tryumfatorami, gdy zdołali pokonać przeszkody i dzieło swe do pomyselnego rezultatu doprowadzić.

Ogromna machina przemysłowa, tak różnorodna dzisiaj, miała w nich duchy dobre, które Znicza postępu strzegły pilnie, wygasnąć mu nie dało, chroniły ją od rutyny i martwoty; miała kapłanów najgorliwszych i najgorętszych.

Pytanie — czem bez ich przedsiębiorczości i rzutności pozostałby handel?.. Kramarstwem lichem — sklepikarstwem, drżącym o każdy grosz, oglądającym się na sąsiedni sklepik od rana do wieczora. Oni stworzyli eksport, śmiałym wzrokiem sięgając za morza; bystrym rachunkiem, dobrze obmyślaną kombinacją podali rękę przemysłowi zarówno swojskiemu jak cudzemu. Z pośredników stali się współpracownikami fabryk i kopalń, a więc do pewnego stopnia wytwórcami, znaczenie handlu o wiele podnieśli i uszlachetnili. Dzięki ich zabiegom, kupiec stał się pionierem postępu, handel sztuką, wymagają wielu studyów.

Selfmademen'i są niekiedy geniuszami intuicji, przeważnie jednak to, co zdobywają, nie przychodzi im łatwo, a nawet iskra zdolności, którą jako dar natury w sobie noszą, pod wpływem warunków nieprzyjaznych tłumioną bywa. Najwięcej więc zwycięża tu wytrwałość i niezłomność w dążeniu do celu, wiara w siebie a nadewszystko nierozprasanie sił i energii na przyjemności i liche użycie. To ostatnie decyduje bowiem nieraz o całej przyszłości, a jak tragicznie ją rozstrzyga, widzimy na każdym kroku w mnóstwie przykładów.

»Lubo oskarżają ludzi« mówi Swift, »że nie znają słabości swojej i swych wad, jednakże nie wielu zna własną siłę. W ludziach podobnie jak i w ziemi kryje się nieraz bryła złota, ale właściciel nie wie o niej«.

Co za piękne słowa! ile słuszności w nich, ile głębokiej prawdy, znajomości życia!.. Kto w siłę swą uwierzył, nie cofnie się w połowie drogi, ani złamać się da troskom i przeciwnościom. Obalony na ziemię wstanie i pójdzie dalej pokonany chwilowo, będzie miał odwagę walczyć i zwycięży nie wątpliwie. Potrzeba tylko, aby wierzył, aby wierzyć zechciał — ci zaś, co nie wierzą, nie zawsze naprawdę są słabymi, lecz przeważnie leniwymi i niedbałymi.

Ale skupienie sił przy ich poczuciu niezbędnym jest warunkiem — inaczej celu swego nie osiągniemy nigdy. Przenimy zasób, który na daną metę wystarczy nam nie zdoła i zawiedzimy się na pewno. Nie ma prawie stanowiska, którego osiągnięcie i utrzymanie połączonym by nie było z pewną walką, z potrzebą chociażby chwilową pokonywania przeciwności. Czy to źle? Bynajmniej. Przeciwności są bodźcem do wzmocnienia usiłowań, gdy łatwe powodzenie rozleniwiało jednego i zgubiło.

Szkola przeciwności jest prawdziwą szkołą wyższą pomocy własnej — walki, do jakich nas zmusza, są najsilniej działającym i najskuteczniejszym środkiem wychowawczym człowieka, a raczej środkiem pomocniczym w jego kształceniu się własnym i doskonaleniu. Nie spokój wygodny, lecz usiłowanie gorące, nie ułatwienie lecz trudności, nie tak zwane szczęście lecz niedola, ukształca i podnosi ludzi. »Szczęście — mówi Humboldt — przechodzi i zostawia ledwie słaby ślad w duszy, często więc nawet szczęściem zwać by się nie powinno, bo żadnej nie przynosi korzyści. Nie spokój wygodny lecz usiłowanie gorące, nie ułatwienie lecz nie tak zwane szczęście lecz niedola, ukształca i podnosi ludzi. »Szczęście — mówi Humboldt — przechodzi i zostawia ledwie słaby ślad w duszy, często więc nawet szczęściem zwać by się nie powinno, bo żadnej nie przynosi korzyści. Nieszczęście przechodzi także i to jest w niem pociechą wielką — lecz zostawia głębokie ślady, zbawienne jeśli umiemy z nich korzystać, jest więc często bardzo wielkiem szczęściem, bo oczyszcza i umacnia.

O wiele więcej spodziewać się można po człowieku, który był nieszczęśliwym w usiłowaniach swoich, lecz mimo to i właśnie dlatego usiłowania ponowił, niż po takim, który tylko przebył utorowaną drogą powodzeń. Uczymy się zawsze czegoś przez niepowodzenie, odkrywamy nieraz to, co jest właściwym i gdyby nie było niepowodzeń i straconych trudów, może mało wynalazków przyszłoby do skutku. Nieprawidłowy stan jakiego członka ciała uczy lekarza jego właściwości naturalnych, w matematyce dowodzi się często twierdzeń przez okazanie, że coś być nie może — w niezliczonych wypadkach przeczenie prowadzi do twierdzenia — życiu zaś błędy i omyłki dają doświadczenie i praktyczność, o ile więc niekiedy opóźniają nam dojść do zamierzonego celu, uświadamiają, pouczają, kształcą w sposób bolesny lecz najskuteczniejszy.

To jest szkoła życia.

Przed zdaniem egzaminów cofać się tutaj nie wolno. Trzeba je wytrzymać z wiarą w siły własne, nadzieją zwycięstwa, miłością dobra i prawdy.

Pierwsze galic. Towarzystwo akc. 36
Rafineryi spirytusu
 we Lwowie 87

poleca
 swoje zna-
 komite
 wyroby
 jako to:

Wódki polskie, Rozolisy, Likieri, Starka litewska,
 Nalewki, Miłucha, Rummy. SPECYAŁY: Absynt, John
 Bull, Maraschino, Maraschino słodzone.

SKŁADY: Pasaż Hausmana, pl. Kapitulny 3., pl. Bernardyński 2

Popęd duszy, jak wzrost rośliny, wznosi się ciągle wyżej; życie jest ciągłym drapaniem się na stromy udoskonaleni; walka życia toczy się na tym stoku. Chcieć go osiągnąć bez trudu — jest to chcieć go osiągnąć bez zasługi. Gdyby usiłowanie zamiast potrzeby zbytkiem było, ustałoby to, co najwyższego na ziemi posiadamy: dążenie do moralnej doskonałości. Przeszkody odstraszą słabych, dla odważnych i dzielnych niema przeszkód — są jedynie bodźce. **Pilność, wytrwałość, silna wola** usuwają z drogi zapórę najcięższą; dzieje przeciwności mogłyby być historią wszystkich wielkich czynów, jakie człowiek do tej chwili spełnił. Mamy tu na myśli nie tyle czyny bohaterskie, gwałtowne porwy uniesienia, ile długotrwałe prace trudne, mozolne, dokonywane całymi latami, dziesiątkami lat. Czem pozostałaby Holandia bez tego mocołu? czem Anglia, Belgia, Dania, Szwajcaria?..

K. R.

Sprawy kobiece.

Kobieta jako przemysłowiec.

Praktyka samoistnego prowadzenia rzemiosła przedstawia się obecnie tak, że jeśli n. p. wdowa prowadzić chce dalej rzemiosło i warsztat męża, musi w myśl ustawy przemysłowej postawić na czele przedsiębiorstwa mężczyznę. Oddawna tedy toczy się walka o to, czy samoistnie wykonywującym rzemiosło nie może być także kobieta, jeśli posiada potrzebne uzdolnienie. W związku z tem poruszana jest kwestya szkół przemysłowych dla kobiet. Otóż świeżo odniosło się Ministerstwo oświecenia w tej sprawie do Izby handlowej i przemysłowej, a ta odpowiedziała w przychylnym dla kobiet duchu. Objawiła mianowicie zdanie, że lepiejby było umożliwić kobietom samodzielne prowadzenie warsztatów, a to przez ułatwienie im wykształcenia w tych zawodach, do których kobiety w ogóle pod względem siły fizycznej się nadają. Zdanie swe oparła Izba na ankiecie, jaką rozesła do związków i szkół przemysłowych. Szkoły tkackie, przedziałnicze i t. p. są za dopuszczaniem kobiet do studyów zawodowych a dyrekcyja państwowej szkoły przemysłowej we Wiedniu z całą gotowością oświadczyła się za projektem i jest zdania, że nauka powinna być wspólna dla mężczyzn i dla kobiet.

Tam tylko, gdzie brak miejsca i t. p. nie pozwalają na to, mają być otwarte szkoły specjalne dla kobiet i prowadzone o ile możliwości przez kobiety.

Kronika techniczno-przemysłowa

Robotnicy belgijscy wobec poniedziałkowania.

Na walnem zgromadzeniu unii belgijskich stowarzyszeń zawodowych powzięto następujące uchwały: Izba handlowa brukselska, zważywszy smutne następstwa poniedziałkowania wzywa wszystkich właścicieli i dyrektorów

zakładów przemysłowych, ażeby ściśle wymagali obecności swego personalu w poniedziałek. Federacyja brukselska partyi robotniczej zachęca fabrykantów, ażeby w tym dniu nie dawali urlopów i wzywa robotników, ażeby szanowali swą godność, nie brali udziału w pijatykach. Liga patryotyczna przeciw alkoholizmowi łączy się z obu temi ciałami, odzywając się do rozsądku ludności oraz do moralności i godności klasy robotniczej. Wróg ludu to alkohol.

Wystawa wynalazków. Związek przemysłowy w Ołomuńcu urządza w roku 1907 wystawę najnowszych wynalazków i ulepszeń we wszystkich dziedzinach życia praktycznego. Wiele już władz krajowych i państwowych przyrzekło swą pomoc w tem przedsięwzięciu. Bliższych wiadomości udziela prezydium wystawy (Praesidium der Olmützer Ausstellung 1907): Inż. St. Dzbański, Patentanwalt, Wien, VII., Lindengasse nr. 2.

Z przemysłu krajowego. Z Nowego Sącza donoszą nam: Firma Landau i Neugröschel założyła tutaj fabrykę do kolorowania papieru. Jest to więc nowa gałąź przemysłu, która usunie sprowadzanie tego towaru z zagranicy, za który sama Galicya płaciła rocznie około 3.000.000 K. Rzeczona fabryka wyrabiać będzie nadto papiery luksusowe, sprowadzane dotychczas wyłącznie z Prus.

Międzynarodowa wystawa żydowska. Brukselski „Petit Bleu“ donosi, że powzięto projekt urządzenia międzynarodowej wystawy żydowskiej w Hadze, jednocześnie z poświęceniem pałacu Pokoju. Wystawa ta uwzględniałaby obrazy, statystykę, dane historyczne, ilustracye dotyczące prześladowań, jakich ofiarą byli izraelici z biegiem wieków, a zwłaszcza w czasach ostatnich w Rosyi.

Nadto cyfry, obrazy i t. p., wykazujące rolę żydów w rozwoju cywilizacyi, sztuki, literatury, przemysłu.

Wszyscy artyści żydzi będą zaproszeni do wykonania dzieł swoich; wszyscy mają dyrygować dziełami własnymi lub uczestniczyć w wykonywaniu cudzych. Odbędzie się też przy tej sposobności kongresy naukowe.

Użytkowanie siły wodnej w Norwegii. Ustawodawcze władze zajmują się coraz żywiej unormowaniem warunków, w jakich siła wodna danego kraju może być dla celów ekonomicznych użytkowana. Wychodzą one bardzo słusznie z zapatrywania, że ta żywa siła przyrody jest szczęściem bogactwa narodowego, że zatem nie tylko prywatny właściciel, lecz i państwo interesowane jest w te, jak i dla jakich celów ma być ona użytkowana. Świeżo co storting (parlament) norwegijski powziął pod tym względem następującą uchwałę.

Prawo nabycia albo użytkowania sił wodnych na wodospadach w Norwegii nie może bez zezwolenia królewskiego przysługiwać obcym poddanym albo stowarzyszeniom, którego członkowie nie są obywatelami kraju. Prawo to wchodzi natychmiast w życie i obowiązywać ma we wszystkich przypadkach dopóty, dopóki storting obecny rozwiązany nie będzie.

Norwegia, świadoma olbrzymiego znaczenia zapasów energii w płynących wodach, pragnie tedy utrudnić

MLECZARNIA.

Kawa soplicowska, (10 ct. szklanka z bułką) śniadania, obiady i kolacje (abonament od 12 zlr. miesięcznie) — Codziennie kuchnia jarska i mięsna (potrawy wyłącznie na maśle).

Pisma warszawskie, krakowskie i lwowskie.

Maryja Mroczkowa, Lwów, ul. Mikołaja 3

Napoje bezalkoholowe — Ceres (wina owocowe).

obcym kapitalistom nabywanie tych sił, a stara się oddać je na użytek własnych przedsiębiorców. Ustawa ta, jak to z brzmienia jej wynika, ma charakter tymczasowy, ażeby właśnie w chwili obecnej, kiedy w Norwegii jest ogromny popyt za siłami wodnymi, przeszkodzić przejściu ich w obce ręce i uniknąć szkody, jakaby stała dla własnej przemysłowości wynikiem mogła. Ustawa ta tembardziej była uzasadniona, że w Norwegii, która liczy na wodospadach przeszło milion koni parowych, niemal już połowa tej siły znajduje się w posiadaniu i użytkowaniu cudzoziemców. Bezpośrednią zaś przyczyną ogłoszenia tego prawa, było utworzenie się towarzystwa dla hydroelektrycznego wyzyskiwania a z o t u z powietrza według wynalazku prof. Birkelanda, które nabyło siłę wodną na wodospadzie „Rjukanfo“ w Telermarku w Norwegii, wynoszącą 250.000 koni. Towarzystwo to obraca kapitałem 8 milionów koron, w czem tylko 100.000 należy do Norwegczyków. Zachodziła zaś obawa, że towarzystwo to zakupi i inne wodospady najwygodniejsze dla celów przemysłowych.

Siła konia parowego, jako jednostka do obliczenia siły mechanicznej maszyn, zginie wkrótce z powierzchni ziemi, zastąpiona przez inną, racjonalniejszą jednostkę. Przypomnijmy sobie, skąd poszła nazwa siły konia? Ojcem jej jest jeszcze James Watt, głośny wynalazca maszyny parowej, który w roku 1736 w Greenock w Szkocji się urodził, a zmarł 19-go sierpnia 1819 roku Heathfield. Chcąc siłę swej pierwszej maszyny parowej ściśle określić, porównał on ją z siłą koni roboczych i czynił w tym celu próby z silnymi końmi pewnej fabryki porteru w Londynie. Próby te wykazały, że siła konia roboczego odpowiada siła, która jest zdolną podnieść 550 funtów na stopę wysokości w przeciągu 1-ej sekundy. Doświadczenia, czynione przez Watta, nie były jednak dość liczne i dość ściśle i dlatego obliczenia siły jednego konia wypadły w różnych krajach nieco odmiennie. Ostatecznie ustaliło się to pojęcie siły konia parowego w następujących cyfrach: w Anglii 550 funtów na stopę w sekundzie, we Francji 75 kilogramów na metr, w Pruszech 480 funtów na stopę, w Austrii 430 funtów na stopę w sekundzie i t. d. Uzyskano zatem cyfry i miary, które w razie obliczeń przedstawiały niemałe trudności, gdy przyszło je do wspólnego mianownika redukować.

Po zaprowadzeniu miar i wag metrycznych w rozmaitych krajach Europy nastąpiło pewne uproszczenie, gdyż przyjęto wszędzie 75 kilogrammów jako wyraz siły konia parowego. Lecz i ta cyfra, odnosząca się do pierwotnej, bardzo zmiennej i względnej, żywej siły konia, nietylko niema żadnej naukowej wartości, lecz jedynie kowencyonalną, ale nadto nie jest jeszcze dość wygodną w szybkim zestawieniu obliczeń przy wymierzaniu siły motorów mechanicznych. O wiele prościej byłoby uzyskać jakąś okrągłą cyfrę decymalną, n. p. 10 lub 100, czemby się operacje rachunkowe przy obliczeniach siły ułatwiło.

Otóż we Francji zaprowadzają teraz urzędowe 100 kilogrammów, to jest siłę potrzebną do podniesienia 1 kilograma na 100 metrów lub 100 kilogramów na 1 metr w czasie sekundy jako jednostkę do mierzenia siły i nazywają tę jednostkę „Poncelet“, od sławnego inżyniera i matematyka francuskiego. Jest to niewątpliwie postęp pożądany i spodziewać się należy, że cały świat techniczny w rozmaitych krajach pożegna się niezadługo z „siłą konia“ i znakami HP, Ch. V., P, S., S. K. i t. d., a zgodzi się na stukilogramowego „Poncelenta“.

Pilniki ze stali aluminiowej. Wiadomem już jest od dłuższego czasu, że stal, przez dodanie do niej pewnej ilości glinu, zyskuje w znacznej mierze na niektórych swych własnościach. W stanie miękkim stop odznacza się swą ciągliwością, a zyskuje w stanie hartowanym odporność w tym kierunku, znacznie przewyższającą odporność stali. W Londynie umiano już z własności tych skorzystał w wyrobieniu pilników. W stanie miękkim odbywa się nacięcie pilnika, który po zahartowaniu odznacza się znacznie zwiększonymi, w porównaniu do pilników stalowych, własnościami pilniczymi. Na kontynencie, zdaje się, nie weszły jeszcze pilniki tego rodzaju w użycie.

Nowa fabryka tutek cygaretowych „Świt“ Mod. Olszewskiej i Sp. powstała we Lwowie. Wskutek silnej konkurencji drobnych, pokątnych i wielkich wiedeńskich fabryk, rozwielił się w dziale tutek cygaretowych towar tani, ale za to nad wyraz lichy i zdrowiu szkodliwy. Nowa fabryka wyrabia tutki cygaretowe w pracowni urządzonej z pedantyczną czystością, a używa najprzedniejszego papieru, najczystszej francuskiej gumy ryżowej, odtłuszczonej waty dra Brunsza, oraz ustników z poprzedniego kartonu.

Nowa fabryka. W Białej została otwartą nową przędzalnia kamgarnowa i szewiotowa, połączona z fabrykacją wyrobów szmuklerskich. Właścicielami fabryki są Bracia Münch.

Nowo wybudowane huty w Borku Fałęckim koło Podgórza, będące własnością spółki Blau i Epstein, Arnold Rapaport i spółnicy, zostały przyjęte do kartelu żelaznego z produkcją roczną 70.000 metr. cetnarow.

Pytania i odpowiedzi.

Pytanie 332.

Jakie są szkoły techniczne w Szwajcaryi i jakie trzeba mieć kwalifikacje, by być do jednej z nich przyjętym.

Pytanie 333.

Gdzie można nabyć maszyny do kołkowania obuwia takie, któreby same robiły dziurki i zabijały kołki.



Korespondencje Redakcyi

WP. Gumiński w Warszawie. Wzmiankę o stenografii damy w następnym numerze.

WP. A. K. w Poznaniu. Udziały Spółki naftowej „Rypne“ można przesłać wprost do Galicyjskiej Kasy zaliczkowej — Lwów, Trzeciego Maja 5. Książeczki udziałowe wysyła dyrekcya.

WP. Inż. Balicki w Bustenari. Prosimy o artykuły z dziedziny przemysłu naftowego.

WP. Inż. Kornicki w Sanoku. Z powodu wyjazdu Redaktora Inż. Libańskiego, wspomniane materiały prześlemy później.

WP. Freudreich w Kole. Jeszcze nie otrzymaliśmy odpowiedzi.

Pola Esperantisto

dwumiesięcznik po polsku i esperancku

zawiera:

ruch esperantystyczny w całym świecie,
bogata kronikę na ziemiach słowiańskich
dział literacki przy współudziale wybitnych
esperantystów zagranicznych.

Cena numeru 30 h. z przesyłką.

Numer okazowy za nadesłaniem marki 5 h.

Główny skład wydawnictw Tow. „Esperanto“
KSIĘGARNIA ALTENBERGA — Lwów.

WYTWORNA ILUSTRACJA TYGODNIOWA - -

„ŚWIAT“

KILKADZIESIĄT ILUSTRACJI W KAŻDYM NU-
MERZE, KARTY ALBUMOWE, POWIEŚCI, NO-
WELE, ARTYKUŁY Z ŻYCIA I SZTUKI. KWAR-
TALNIE 6 K. KRAKÓW, ZYBLIKIEWICZA 1.

Bardzo dobra

miejscowość do założenia
paru fabryk — 2 kilom. od
stacyi, blisko Lwowa—gdzie
znajduje się: alabaster biały,
badany we Wiedniu i na
miejscu, torf do opału, piasek,
glinka, glina, farba, 2 łomy
kamienia — jeden w ogrom-
nych płytach — marmur
bardzo ładny, kamień naj-
pierwszy. Zgłoszenia: Lwów
Kopernika 43. — T. S.

Po dłuższej i dokładnej

praktyce za granicą, powrócił
do Galicyi monter motorów
oberurseloskich stałych, prze-
wozowych, samojezdnych na
benzynę, naftę, gaz ssący
i świetlny, ustawia motory
nowe (pod gwarancją fab-
ryczną) i używane. Usku-
tecznia na miejscu wypróbo-
wania i reperacye **wedle
najnowszej konstrukcyi.** —
Obejmuje międzyczasowe
kontrolę i instrukcyę. Udziela
informacyi w zawówieniu
i sprzedaży. Żądania wcze-
sne uprasza się nadsyłać
pod adresem: **Józef Horo-
dyski, monter, w Stryju.**

Spółka kredytowa budowniczych

stowarzyszenie zarejestrowane z ograniczoną poręka
we Lwowie ul. Hetmańska I. 12. p. I.

Dostarcza swoim członkom wszelkich materiałów
budowlanych wagonowo i w różnych ilościach
jako to: Wapno, cegłę, cement, gips, wapno
hydr., drzewo budulcowe, żelazo, blachę, piece
kaflowe, cegłę i glinę ogniotrwałą, płytki ka-
mionkowe, cementowe wyroby, asfaltowe wyroby,
kamień tarnopolski, trembowelski, polański i de-
miański, patent. drzwiczki kominowe i wentyla-
cye, powielacze ciepła do pieców oszczędzające 50%
paliwa, płyty słomiane i gipsowe, posadzki de-
szczyłkowe i ksyolitowe nieprzemakalne i t. d.
Udziela kredytów na weksle, skrypta dłużne, hi-
poteki, cesye i t. d. składa za swych członków
kaucyje budowlane. Przyjmuje wkładki oszczęd-
ności na 4 $\frac{1}{2}$ %.

Od udziałów płaci dywidendę; dotychczas płaciła
zawsze 5%. Z czystych zysków tworzy fundusz
zaopatrzenia dla wdów i sierót po członkach.
Statuty, wszelkie ceny i wyjaśnienia udziela za-
wsze najchętniej

Zarząd.

Impregnowane

ptót na nieprzemakalne

(wańtuchy — Wasserdicht)

na płachty nieprzemakalne z uszyciem i okuciem
po 2 kor. za 1 m² poleca

I. galicyjska fabryka worków i płócien impregnowanych

Jan Bleniek w Podgórzu.

NAFTA

Organ Krajowego Towarzystwa naftowego
wychodzi we Lwowie, dnia 8. i 22. każdego miesiąca.

pod redakcją dr. Stefana Bartoszewicza i prof. Rom. Załozieckiego.

Podaje wytyczny pogląd na całość przemysłu naftowego,
zamieszcza źródłowe i dokładne wiadomości o ruchu wiertni-
czym w Galicyi, podaje produkcję ropy z uwzględnieniem po-
szczególnych miejscowości i szybów, zawiera dalej obfity dzia-
listyczny, artykuły z zakresu techniki wiertniczej i rafine-
ryjnej, prace z dziedziny ustawodawstwa naftowego, wiadomo-
ści o stanie przemysłu naftowego w innych krajach i ob-
szerną kronikę.

Prenumerata roczna wynosi 12 koron.

Redakcyja i administr. we Lwowie ul. Słowackiego I. 3

Maszynista

egzaminowany monter i me-
chanik, doskonale obznajo-
miony ze wszelkimi insta-
lacyami poszukuje stałej
posady w wielkich warsta-
tach lub fabrykach. Bliższa
wiadomość pod: Mechanik-
Krosno poste-restanto.

Wyborne rydze

marynowane funt po 40 ct.,
doskonale kiszone funt po
32 ct. oraz wy mienita mar-
molada owocowa funt po 32
ct. poleca handel korzenny
Wilhelma Jägera we Lwowie
ul. św. Mikołaja 11.

SPÓŁKA NAFTOWA „RYPNE“

Stowarzyszenie zarejestrowane z ograniczoną poręką dla eksploatacji terenów naftowych na których już nabyła prawa górnicze. — (W pierwszym rzędzie Rypne, obok Niebyłowa.)

SKŁAD RADY ZAWIADOWCZEJ: **Załoziecki Roman**, prof. prezes. **Dr. Bartoszewicz Stef.**, sekr. kraj. Tow. naft. **Dr. Ungar Wiktor**, adwokat. **Dr. Bałaban Teodor**, lekarz, wiceprezes. **Dr. Diamand Bernard**, dyrektor rafinerii. **Podhorodecki Włodzimierz**, architekt. **Dr. Wittlin Bernard**, adwokat. **Inż. Wolski Wacław**, przemysłowiec.

SKŁAD KOMISYI REWIZYJNEJ: **Dr. Władysław Stesłowicz**, sekretarz lwowskiej Izby handlowo-przem. **Dr. S. Wassermann**, adwokat. **Alfred Głowiński**, właściciel dóbr.

SKŁAD DYREKCYI: **Dr. Edward Lilien**, adwokat Lwów. **Inż. Edmund Libański**. Lwów. **Arnold Horowitz**, przemysłowiec. Rypne.

Bliższych wyjaśnień udzielają i przyjmują zgłoszenia do udziału w Spółce:
CZŁONKOWIE DYREKCYI ORAZ ADMINISTRACJA „PRZEMYSŁOWCA“.

Wpisowe do Spółki wynosi 10 koron.
Udział jeden 200 „

EDMUND LIBAŃSKI

ZAPRZYSIĘŻONY INŻYNIER CYWILNY
Z UPOWAŻNIENIEM RZĄDOWEM

Lwów, ul. Supińskiego 6 A.

przeprowadza i wykonuje wszelkie roboty wchodzące w zakres miernictwa, inżynierii budownictwa lądowego i wodnego a to:

1. Wszelkie, pomiary, plany dla podziału gruntów, lasów, parcelacyi, komasacyi, oraz sprawdzenia i regulacyi granic.
2. Plany niwelacyjne i projekty regulacyi rzek, potoków jakoteż osuszenia lub nawadniania gruntów, oraz projekty dla przemysłowego wyzyskania sił wodnych.
3. Trasowania i projekty dróg, mostów, oraz kolejek polnych, leśnych i gospodarczych.
4. Projekty budynków wiejskich i miejskich, oraz zakładów przemysłowych.
5. Zdjęcia i projekty dla regulacyi i asanacyi miast.
- 6: Wszelkie oszacowania, w powyższym zakresie.
7. Udziela porady w sprawach technicznych, inżynierskich, budowlanych i przemysłowych.
8. Udziela informacji w sprawach wynalazków i patentów.

Koszta czynności robót poruczonych normalne, według ustawowo obowiązujących taryf i odnośnych przepisów, lub też wedle umowy.

Młyn turbinowy do wydzierżawienia w Semenowie k. Trembowli.

Urządzenie nowe dla wysokiego przemiału 100 q pszenicy i 50 q żyta w połączeniu z młynem zdrowym. Zgłoszenia do zarządu dóbr: w Semenowie koło Trembowli.

Do 1000 koron i więcej da młody inteligentny człowiek za **wyrobienie odpowiedzialnej posady**. Dyskrecja zapewniona. Oferty: „1000“ do administracji „Przemysłowca“.



Artyst. zakład rytowniczy

MAKSA GLASERMANA

23 Lwów, ul. Sykstuska l. 17

wykonuje gustownie i tanio:



stampilie kauczukowe i metalowe, tablice i napisy z metalu lane i mosiężne grawirowane, numeratory i stemple datowe, marki pieczętkowe, odznaki dla straży, obcęgi do plomb i t. p.

14 Kosztorysy bezpłatnie. 65



Polecamy

konwersję 4¹/₂% pożyczki m. Lwowa

na

wolne od podatku

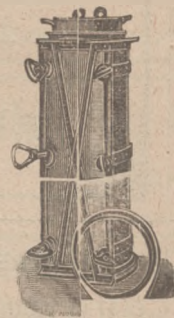
4% obligacje Pożyczki m. Lwowa pod warunkami ogłoszonymi w prospekcie konwersyjnym, który przesyłamy na życzenie.

Sokal i Lilien

Dom bankowy i Kantor wymiany.

Poco kupować za granicą? Czy ma Pan piasek?

Dostanie Pan wszystkie maszyny i formy do wyrobów cementowych jak: prasy, stoły do wyrobu dachówek, podkładki prasowane i lane, matryce i szablony, formy do rur, farby, olej, młynki do mieszania farb z cementem, oraz podanie sposobu fabrykacji i t. d. we Fabryce maszyn JANA ENDLERA (istniejącej już od lat 20-tu) obecnie w Pfaffstätten obok Wiednia nad Kanałem Nr. f06. Wszystkie podane firmy są na składzie, które



wraz z maszynowym urządzeniem w ruchu można oglądnąć w każdym czasie.

Wielki dochód

uboczny może osiągnąć każdy, kto się podejmie sprzedaży lub zastępstwa moich patentowanych artykułów. Zgłoszenia adresować do firmy Jan Vapenka Praga VIII—231.



Przegląd - Techniczny

Tygodnik poświęcony sprawom techniki i przemysłu.

Adres Redakcyi i Administr.:
Warszawa, Włodzimirska 3.

PRZEDPŁATA:

W Warszawie: rocznie 10 rub., półrocz. 5 rub., kwartalnie 2-50 rub.; z przesyłką rocz. 12.—, półrocz. 6.—, kwart. 3.— Numer pojedynczy 30. kop.

CENA OGŁOSZEŃ:

Jednorazowo za całą stronę rb 13, za półstr. 8.—, za ćwierć str. 4.—, za jedną ósmą 2-50, za jedną szesnastą rub. 1-50.



Patenty na wynalazki

wyjednywa 15

Kazimierz Ossowski
Biuro patentowe

Petersburg, Wozniesieńskijskij propekt 3.

65



Golezowska fabryka Najlepsze polecenia na żądanie do usług
cementu portlandzkiego
Golezów

(stacja kolei, poczta i telegraf na miejscu).

Roczna produkcja 1,200.000 — 1,500.000 etn. metr. portland-cementu.

Zawsze jednostajny — pierwszej jakości — najprzedniejszej miłkości.

132 Przewyższa znacznie przepisy normowane przez Stow. austriackich inżynierów i architektów. 58

SPECYALNOŚĆ: cement do wyrobu posadzek i kamienia sztucznego rur i dachówek cementowych.

Upraszamy uprzejmie o powoływanie się przy zamówieniach na ogłoszenia „Przemysłowca“.

FILIA
PRAGSKIEGO BANKU KREDYTOWEGO

we Lwowie, ul. Karola Ludwika 1. 29.

(Nr. telefonu 937.)

Zakład centralny w Pradze. — Filie w Kolinie i Ołomuńcu.

Wpłacony kapitał akcyjny K 6,000.000.

Fundusze rezerwowe i gwarancyjne K 3,200.000.

Korzystne załatwianie
wszelkich transakcyj bankowych i lokacyj kapitałów.

Kupno i sprzedaż papierów wartościowych.—Przeprowadzanie wszelkich obrotów giełdowych na targach krajowych i zagranicznych.

PROMESY, LOSY (Sprzedaż losów za wypłatą w rachunku bieżącym). — **Otwieranie kredytów i udzielanie zaliczek** na pokład papierów wartościowych. — Przyjmowanie w przechowanie i w zarząd papierów wartościowych. — Ubezpieczanie losów i efektów od strat z powodu wylosowania. — Wykupno płatnych kuponów i wylosowanych papierów wartościowych. — **Listy polecające i akredytywy** na sezony podróży. — **Eskont weksli.** — **Inkasa i wypłaty** w kraju i na miejsca zagraniczne.

Wkładki pieniężne na książeczki wkładkowe.

(podatek rentowy opłaca Bank) oprocentowuje

4⁰/₁₀₀

na asygnaty kasowe z 90-dniowym wypowiedzeniem oprocentowanie po 4¹/₂% i w rachunku bieżącym.

ODDZIAŁ KOMERCYALNY.

Finansowanie przedsiębiorstw przemysłowych i budowy publicznych, kredyty na podatki i cła.—Zaliczkowanie faktur towarowych.—Kupno i sprzedaż w drodze komisowej towarów i zaliczkowanie tychże.

Wodociągi

dla miast, gmin, folwarków, fabryk, ogrodów, gmachów publicznych, domów prywatnych itd.

Poszukiwanie i uchwycenie źródeł.—Ustawianie pomp

Instalacje domowe z klozetami i łazienkami.

Łaźnie, mechaniczne pralnie, suszarnie i t. d.

projektuje i wykonuje

Aleksander Wiktor Świetlik

we Lwowie, Szopena 6. Telefon Nr. 737.

36 Pierwsza 5

Krajowa Fabryka
wyrobów masarskich

A. Finkelsteina

we Lwowie

plac Gołuchowskich 1. 2.

poleca swe znane wyroby

wędlin, salami i t. d. 57

Rządowo



uprawniona

Fabryka wód mineralnych

sztucznych i specjalnie leczniczych

37

pod firmą

14

K. Rząca i Chmurski

w Krakowie, ul. św. Gertrudy 4.

wyrabia pod kontrolą Komisji przemysłowej Tow. lek.
Krak. polecane przez toż Towarz.

Wody mineralne

odpowiadające składem chemicznym wodom: Bilińskiej,
Gieshüblerskiej, Selterskiej, Vichy, Marienbadzkiej, Hamburg,
Kissingen tudzież

specjalnie lecznicze

jak: litową, bromową, jodową, żelazistą, kwaśną, oraz
wody lecznicze normalne z przepisu prof. Jaworskiego.

Sprzedaż częstkowa w aptekach i drogueryach.

Cenniki na żądanie franco.

Główny skład

65

we Lwowie w aptece J. Wiewiórskiego

ul. Halicka 5.

Pierwsza krajowa fabryka akumulatorów

SYSTEMU Dr. Z. STANECKIEGO

Lwów, ul. Kopernika 1. 46.

PRAWO patentowe zastrzeżone we wszystkich krajach
Europy i w Stanach Zjednoczonych Ameryki północnej.

PIERWSZORZĘDNE referencje oraz opinie największych
powag naukowych i fachowych.

UZNANIE znakomitych rezultatów osiągniętych praktycznie
na olbrzymiej baterii funkcjonującej w Zakładach elektrycznych
król. stoł. m. Lwowa.

Dostarcza wszelkiego rodzaju akumulatory od najdrobniejszych do
celów prywatnych, medycznych, naukowych, rolniczych i przemysłowych,
jako też największe baterie do oświetlania i przenoszenia siły.
Akumulatory przenośne do automobilów, oświetlania wozów itp.
Informacje, porady techniczne i kosztorysy bezpłatnie.

Nr. telefonu 157, 179. 14.

Zakład gazowy miejski

we Lwowie — dostarcza

Maż pogazową (ter)

wypróbowany środek do ochrony drzewnych materiałów budowl. przeciw gniciu.