

# PRZEMYSŁOWIEC

ŁDĄBROWA.

## Drzewiecki & Jeziorański

Inżynierowie,  
Warszawa,  
Jerozolimska Nr. 85.

Wodociągi i Kanalizacje. ❄ Ogrzewania i Wentylacje. ❄ Automatyczna regulacja temperatury.

Firma wykonała w ciągu **trzynastu lat** działalności około 1500 instalacyj.

Zastępca na Galicyę: Inż. Kazimierz Dziakiewicz Lwów Brzeźniewska 10.

**Józef Szaynok**  
w Rzeszowie

Biuro techniczne, fabryka maszyn i odlewnia żelaza  
urządza młyny, fabryki wyrobów cementowych i ceramicznych.

## Fabryka Maszyn i Odlewnia

Księcia A. LUBOMIRSKIEGO we Lwowie

Lwów-Podzamecze ul. Św. Marcina 11.

Adres dla telegramów: SRENIAWA-LWÓW. — Telefon 559. — Konto poczt. Kasy Oszczęd. 867201.

Wykonuje wszelkie roboty, wchodzące w zakres przemysłu maszynowego:

1. Urządzenia, rekonstrukcje i reperacje gorzelń, browarów, młynów, tartaków, cegielń i innych zakładów przemysłowych.
2. Kotły parowe, konstrukcje żelazne, rezerwoary i wszelkie inne roboty kotłarskie.
3. Jako specjalność: transmisje o kołach pasowych, formowanych maszynowo, wykonane przy pomocy maszyn specjalnych.
4. Odlewy żelazne z własnych i nadesłanych modeli od najlżejszych do 5000 kg. wagi. Odlewnia zaopatrzona w najnowsze maszyny do formowania, daje nam możliwość zadowolnić najostrejsze wymagania odbiorców naszych.

Prosimy o zwrócenie uwagi na markę ochronną na wyrobach naszych.

## ORENSTEIN i KOPPEL

Fabryki kolei wąskotorowych i lokomotyw

BIURO:

Łwów

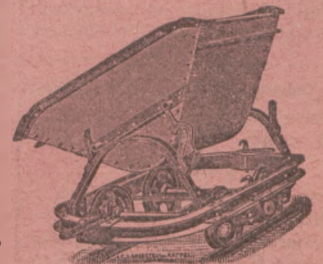
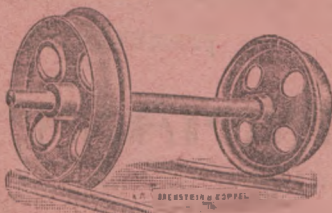
Pasaż Mikolascha



Składy:

ul. Grodecka 127.

Telefon Nr. 594.



URZĄDZAJĄ I DOSTARCZAJĄ

Koleje polne, lasowe, oraz dla celów przemysłowych, do ruchu ręcznego, konnego, parowego i elektrycznego.

Koleje linowe — Koleje elektryczne — Koleje przenośne — Koleje drugorzędne — Koleje dojazdowe — Lokomotywy — Wózki — Baglery ręczne i parowe.

Wynajmuje kompletnie urządzone koleje. Roboty przedwstępne, trasowanie.

# „Architekt“

miesięcznik poświęcony architekturze, budownictwu i przemysłowi artystycznemu

wychodzi w Krakowie raz na miesiąc, w zeszytach ozdobionych licznymi ilustracjami i tablicami rysunkowymi.

Przedpłata rocznie 20 K, 10 rb., 20 m., lub 30 fr. — Pojedynczy zeszyt 2 K, 1 rb., 2 m., lub 3 fr.

Dla członków polskich Towarzystw technicznych o 20% taniej.

Kraków, ul. Czysła 14. l. p.

P

# „Chemik polski“

Czasopismo poświęcone wszystkim gałęziom chemii teoretycznej i stosowanej  
Wychodzi co tydzień P  
w Warszawie. —

Prenumerata wraz z przesyłką pocztową wynosi: rb. 10 rocznie, rb. 5 półr. i rb. 2 kop. 50 kwartalnie.

Warszawa, Marszałkowska 118.

# „EKONOMISTA“

pod redakcją Stefana Dzielwskiego przy współudziale komitetu redakcyjnego

Warszawa, ul. Podwałe 4.

Ekonomista wychodzi w końcu każdego kwartału w zeszytach zawierających 10 do 13 arkuszy druku.

Cena ekonomisty w Warszawie:  
rocznie . . . 5 rb. — kop.  
półrocznie . . . 2 „ 50 „

na prowincyi:

rocznie . . . . . 6 rb.  
półrocznie . . . . . 3 „

Prenumeratę za granicą przyjmuje księgarnia Gebethnera i Ski w Krakowie. Rocznie 16 koron lub 13 marek. Półrocznie 8 kor. lub 6 M  
Cena pojedynczego zeszytu 1-50 rb.

P

# Sokolnicki & Wiśniewski Fabryka elektrotechniczna i Zakład instalacyjny

L W Ó W.

Biuro centralne i fabryka: Lwów, na Błonie 38 (dom własny)

Biura instalacyjne: Lwów, ulica Akademicka l. 16.  
Kraków, plac Maryacki l. 9.

Adres telegraficzny: Grom, Lwów. — Grom, Kraków.

Wyrób i największe składy artykułów elektrotechnicznych.

Budowa kompletnych stacji elektrycznych. Wyzyskiwanie sił wodnych do wytwarzania energii elektrycznej i zastosowania jej w przemyśle i gospodarstwach rolnych. — Większość znaczniejszych urządzeń elektrycznych w Galicyi od roku 1903 wykonała firma Sokolnicki & Wiśniewski.

Projekty, kosztorysy i porady techniczne bezpłatnie.

P

Wodociągi dla miast, miasteczek, zakładów publicznych i domów prywatnych  
buduje

# Zygmunt Rodakowski

PRZEDSIĘBIORSTWO BUDOWY WODOCIĄGÓW

P

dawniej biuro instalacyjne „Towarzystwa Akc. dla przedsiębiorstw elektrycznych, wodociągów i kanalizacji“.

we Lwowie ul. Sykstuska l. 26.

Telefon 667.

Wykonuje wszelkie poszukiwania za wodą, plany i projekty wodociągowe, ujęcia źródeł i wiercenia lub kopania studzien, całkowite wodociągi miejskie, zupełne instalacje wodociągowe w gmachach publicznych i prywatnych, klozety, łazienki od najprostszych do najwykwintniejszych, cyrkulacje wody gorącej, odpływy i kanalizacje.

Materyał doborowy. — Wykonanie wzorowe — Ceny umiarkowane.

Adres dla listów: Zygmunt Rodakowski Lwów.

Adres dla telegramów: Rodakowski Lwów.

P

Dyplom honorowy Buczacz 1905.



Tarnopol 1905.

Zaprzysiężony  
rzecznik  
c. k. sądu  
krajowego  
we Lwowie.



Buczacz 1905.

Pierwszy  
krajowy zakład budowy  
młynów



Fabryka  
maszyn i kamieni  
francuzkich

# LEOPOLD HERRMANN

Lwów, ul. Grodecka 14 a.

URZĄDZA i PROJEKTUJE wedle nowoczesnych wymagań budowy nowych jakoteż rekonstrukeye starych młynów wszelkich systemów z popędem maszyn parowych, motorów i turbin wodnych. PRZYJMUJE dostawy kompl. urządzeń z pierwszorzędnych krajowych i zagranicznych fabryk, dla gorzełń, browarów, tartaków, fabryk krochmalu, syropu kartoflanego, drożdży, cegielń parowych, elektrycznego oświetlenia i przeniesienia siły, wodociągów i ogrzewań centralnych. SKŁAD motorów lokomobil do poruszania za pomocą gazu, benzyny, spirytusu, ropy naftowej, nafty i pary oraz aparaty do wytwarzania gazu z antracytu i koks. Kasy ogniotrwałych, sikawek pomp i t. p.

## OGŁOSZENIA.

## BIURO TECHNICZNO-MLECZARSKIE

Galicyjskiego Towarzystwa mleczarskiego

poleca duńskie wyroby Perfect: Wirówki, maślnice, wygniatacze, bańki.

Kompletne urządzenia mleczarni, serowni i chłodni.

Katalogi darmo i opłatnie.

Adres:

**Burmeister & Wain**

Tow. akc.

Filia: Kraków, ul. Basztowa l. 19.

Biuro techniczno-mleczarskie Gal. Tow. mleczarskiego.

P

Telegramy: Perfect, Kraków.

Odnaczona na licznych wystawach Pierwsza krajowa fabryka wyrobów cementowych  
oraz PRZEDSIĘBIORSTWO BUDOWLI BETONOWYCH*Giuseppe Zucchini i Syn*

CENTRALA: Lwów, ul. św. Piotra 21. — Telefon Nr. 658.

FILIE: STANISŁAWÓW, ul. Zarwańska 18. KRAKÓW, Zwierzyniec 14. CZERNIOWCE, Bahnhofstrasse 28.

POSADZKI terrazowe i cementowe, oraz posadzki  
jednolite z masy drzewnej.  
WYROBY CEMENTOWE wszelkiego rodzaju.  
KANALIZACYE I ODWODNIENIA miast, ulic i bu-  
dynków.  
ZBIORNIKI wodociągowe, na ropą, gazowe i od-  
czyszczalnie.

BASENY studzienne i wodotryskowe.  
BUDOWLE WODNE jako to: mosty, wodotoki,  
szluzy i przepusty.  
FUNDAMENTA maszynowe i dla budynków.  
BUDOWLE BETONOWE I BETONOWO-ZELAZNE  
wszelkiego rodzaju  
Kosztorysy i wzory na żądanie bezpłatnie.



**Pierwszy i największy w kraju**  
**Skład maszyn do szycia i haftu**  
wyrobów trykotowych i maszyn do pisania, który nie posługuje się agentami.  
Nauka haftu bezpłatna. — Cenniki gratis i franco.  
Przyjmuje również maszyny do szycia wszystkich systemów do naprawy.  
Lwów, Hotel Zorza.

P

**JÓZEF IWANICKI.** mechanik i specjalista.

# Marcin PRUGAR i syn

PAROWA FABRYKA WYROBÓW  
STOLARSKICH I PARKIETÓW

Lwów, Supińskiego I. 5. Telefon Nr. 563

poleca: wszelkie w zakres stolarstwa wchodzące wyroby po cenach najniższych.

Zamówienia tak ze Lwowa jak i prowincyi uskutecznią się w jak najrychlejszym terminie.

Własne biuro rysunkowe.

Kosztorysy wszelkie i przedmiary bezpłatnie.

P

## Fabryka maszyn dla budowy młynów

przedtem **C. G. W. KÄPLER** Tow. akcyjne, Berlin Nr. 20 Prinzenallee 75—76

urządza i projektuje wedle nowoczesnych wymagań budowy nowych, jakoteż rekonstrukcyje starych młynów wszelkich systemów z popędem maszyn parowych motorów i turbin wodnych. Wyłączne zastępstwo dla Galicyi i Bukowiny firma: Pierwszy krajowy zakład budowy młynów, fabryka maszyn i kamieni francuskich

**LEOPOLD HERMANN** Lwów, Grodecka 14 a,

Referencyami na dotychczas urządzone większe młyny, oraz kosztorysami i katalogami, służę uprzejmie na żądanie.

P

**Wyroby dyetetyczne** nadzwyczajna oszczędność i dogodność w każdym gospodarstwie poleca



**Pierwsza Fabryka krajowa**  
**wyrobów dyetetycznych**  
**M. Lacaille, Wola Duchacka, p. Podgórze**

Gotowe ciasto do pieczenia (daje pieczywa na 8 osób) czekoladowe, korzenne, paczka — angielskie, zdrowia, paczka 75 h. — „Leguminy pudding“ (dla 6 osób) różne owocowe smaki, po 20 h., czekoladowe po 30 h. „Proszek drożdżowy“ po 0 h. — „Cukier waniliowy“ po 14 h. — „Wanilinowy proszek do sosów“ po 12 h.

Do nabycia we wszystkich sklepach spożywczych, jeśli brak, odnieść się wprost do fabryki. Wysyłka odwrotnie.

Biurowo techniczne dla przemysłu chemicznego i Dom techniczno-handlowy.

**Tadeusz Ingwer** inżynier - chemik.

Lwów

Adres Telegr.: Ingwer, Lwów

Pasaż Mikolascha.

### Oddział techniczny.

Projektowania i kompletne urządzenia dla przemysłu chemicznego jak gorzelni, browarów, słodowni, drożdżarni, fabryk sody, kwasów, nawozów sztucznych itd.

Konsultacje i ekspertyzy.

Doświadczenia próbne, opracowanie metod fabrykacji, według obcych pomysłów.

Przepisy i próbki dla wyrobu przetworów chemiczno-technicznych — jak pasty, czernidla, smary, lakiery, farby, atrament, mydła itp.

Kalkulacje handlowe tych wytworów.

### Oddział handlowy:

Zastępstwa pierwszorzędných krajowych i zagranicznych fabryk wszelkich artykułów technicznych i urządzeń maszynowych.

Maszyny i kotły dla przemysłu chemicznego.

Armatury, urządzenia kąpielowe.

Motory ssąco-gazowe i benzynowe.

Motory i maszyny dynamo-elektryczne.

Wszelkie artykuły elektro-techniczne.

Lampy i świeczniki dla elektryczności i gazu.

Separatory i urządzenia mleczarni.

Artykuły techniczne dla młynów, cukrowni, gorzelni itp.

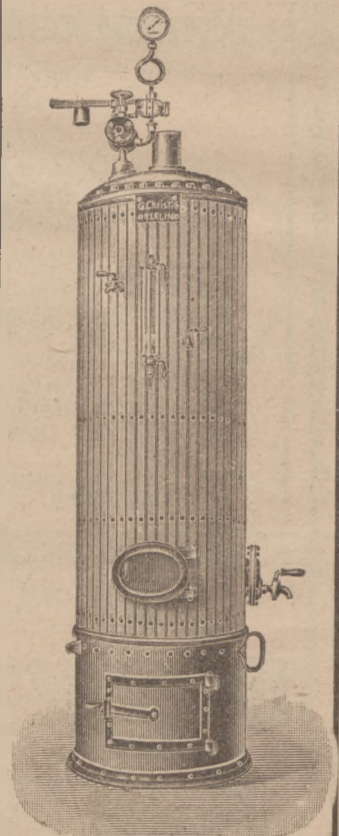
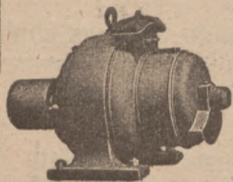
Maszyny rolnicze. Pompy i wagi.

Wszelkie artykuły farmaceutyczne.

Olejki eteryczne.

Artykuły chirurgiczne.

Materyały i farby.



# PRZEMYSŁOWIEC

TYGODNIK POPULARNY DLA SPRAW TECHNIKI I PRZEMYSŁU

Wychodzi w każdą sobotę rano.

Prenumerata wynosi: W AUSTRYI: miesięcznie K 1'20, kwartalnie K 3'50, rocznie K 14'—, W NIEMCZECH: kwartalnie M 3'50, rocznie M 14'—. W KRÓLESTWIE POI SKIEM: kwartalnie koron 4'—, rocznie koron 16'—.

NUMER POJEDYNCZY 40 hal.

Ogłoszenia: od miejsca wiersza jednej szpalty drobnym drukiem (petit) 40 hal. Przy zamówieniach kwartalnych lub rocznych znaczny opust.

Redakcja i Administracja: Lwów, ulica Akademicka 1. 26.  
Konto czekowe 76.233. Telefon Nr. 806.

ZASTĘPSTWO NA KRÓLESTWO: Księgarnia E. Wende i Sp. Warszawa (Krakowskie Przedmieście 9).

Prenumeratę przyjmują wszędzie biura dzienników i księgarnie oraz Administracja „PRZEMYSŁOWCA”, Lwów, przy ulicy Akademickiej 1. 26.

PRZEDRUK JEDYNIJE ZA PODANIEM ŹRÓDŁA.

**Redaktor naczelny: inżynier cywilny Edmund Libański.**

TRESC: 1. Kooperacya i oświata. — 2. Sprawy przemysłowe. Handel światowy konfekcyi krawieckiej w Wiedniu. — 3. Sprawy techniczne. Rozwój metod opalania w przemyśle. — 4. Wynalazki i konkursy. — 5. Pouczenia i przepisy. Farby do konstrukcyi żelaznych. — 6. Głosy z kraju. Kwestya mieszkaniowa. — 7. Kronika techniczno-przemysłowa. — 8. Sprawy bieżące. Międzynarodowe Biuro Pomocy prawnej — 9. Rejleton. Poezya w życiu górnika. — 10. Z różnych dziedzin. Powietrze i słońce jako najlepsze i najtańsze środki lecznicze. — 11. Nadesłane. — 12. Ogłoszenia.

## Kooperacya i oświata.

O potrzebie i znaczeniu oświaty mówić, znaczący byłoby to samo, co, po raz nie wiem już który, młocić pustą słomę i powtarzać rzeczy, o których już nawet wróble na dachu świergotać przestały, tak się ich prawdziwość powszechnie uznaje i tak się ich żadnej wątpliwości nie podaje.

Obecnie może nam więc chodzić o to tylko, w jaki sposób szerzyć oświatę, w jaki sposób panowanie jej zapewnić, w jaki sposób skarbami jej jak najszerze warstwy społeczeństwa obdarzać, ponieważ to tylko, a nie potrzeba oświaty dyskusyi podlegać może.

Pragnę z góry zasadniczo odpowiedzieć, że tylko samopomoc społeczna i narodowa może nam korzystnie z dobrodziejstw oświaty zapewnić, zatem rozwój wszelkich form samopomocy społecznej i narodowej powinien nas jak najżywiej obchodzić, jako w ogóle najdzielniejszy, sposób szybkiego zyskania oświaty, bez której istnienia naszego wyobrazić sobie niepodobna.

Co do mnie, pragnąłbym powiedzieć kilka słów o potężnym gdzieindziej ruchu, noszącym miano ruchu współdzielczego, który na czysto-ekonomicznej i handlowej wspierając się podstawie, posiada charakter na wskroś społeczny i etyczny, dąży bowiem na drodze najprostszej do budzenia świadomości

społecznej, do kształcenia charakteru, do wyrabiania dzielności obywatelskiej.

Ruch współdzielczy, czyli kooperatyzm, którego nam niezmiernie potrzeba, jest na ogół doskonałym środkiem czynienia nawet znacznych oszczędności, bez ponoszenia jakiegokolwiek bądź uszczerbku.

Gromadzi poważne fundusze, nie dla nich samych, gromadzenie bowiem bogactw materialnych, jako takich, jest czynnością antyspołeczną, acz w celu podniesienia kultury umysłowej, a szczególnie społecznej, przez szerzenie oświaty i kształcenia charakteru swych zwolenników.

I dlatego każde zrzeszenie współdzielcze powinno posiadać w swej ustawie odpowiedni paragraf, przewidujący odkładanie rok rocznie pewnego procentu czystych zysków na cele oświaty, jakoto: na zakładanie szkół, czytelni, bibliotek, urządzenie odczytów, wykładów, pogadanek, pouczających wycieczek i t. d. Wszystkie te zrzeszenia współdzielcze, typu roczalskiego, których bardzo wiele istnieje w Anglii, przeznaczają rocznie 2% czystych zysków na cele oświaty, można atoli w miarę potrzeby przeznaczyć wyższy procent, ponieważ to w zupełności od dobrej woli zależy.

Gdybyśmy powołali do życia cały szereg instytucyi współdzielczych najrozmaitszego gatunku, postanowiwszy sobie jako zasadę zrzekania się przez szereg lat udziału w czystych zyskach, przeznaczali je na cele naukowe, najmniejszej nie ulega wątpliwości, że

———— Jedyne w kraju ————

odpowiadające nowocześniejszym wymaganiom

„CONFIDENTIA”

przez Wysoki c. k. Rząd koncesyonowane

BIURO INFORMACYJNE o stosunkach kredytowych

Biuro: Lwów, Karola Ludwika 5 i Sykstuska 9.

Konto pocztowej Kasy oszcz. Nr. 73.157. — Telefon Nr. 914.

Zastąpione we wszystkich miejscowościach w kraju i zagranicą.

**Informacje** o stosunkach kredytowych, majątkowych i rodzinnych, firm osobowych prywatnych :::::

**Specyalność: Inkaso** (ściągnięcie wierzytelności także za nieściągalne uważane) w kraju i zagranicą.

**Prospekta i kupony próbne bezpłatnie i franco.**

Do dzisiejszego numeru dołączamy prospekt firmy Drzewiecki & Jeziorański, której zastępstwo na Galicyę objął Inżynier Dziakiewicz Lwów, Brajerowska Nr. 10.

fundusze, i to znaczne, dałyby się w krótkim czasie nagromadzić, ku wielkiemu pożytkowi całego naszego społeczeństwa.

O ile sprawa ta żywo musi obchodzić całe społeczeństwo, o tyle szczególnie tych wszystkich, dla których w ogóle zdobycie wykształcenia większe przedstawia trudności.

Wielkie rzeczy miewają częstokroć małe i słabe początki; cały tak potężny dzisiaj ruch współdzielczy zawdzięcza swe powstanie garstce nawpół zagłodzonych tkaczy angielskich, którzy to sprawili, że obecnie ich następcy milionami funtów sterlingów obracają. Co oni potrafili zrobić, to i my dokonać zdołamy, byleśmy tylko dobry przykład naśladować chcieli i podjęli na rodzinnym gruncie ten świetny experiment, jaki oni na gruncie angielski z tak wielkiem przeprowadzili powodzeniem.

Każdy początek jest trudny, to prawda, ale gdy rzecz się powiedzie, miło jest spojrzawszy poza siebie wstecz i przebiezd okiem drogę długą i mozolną, ale pięknym rezultatem wieńczoną, jaką kooperatyści muszą przejść koniecznie. Grunt nasz nadaje się najzupełniej do rozwoju towarzystw współdzielczych, spożywczych zwłaszcza, — to też zabierzmy się rażno do roboty, a w przeciągu czasu krótkiego wzmożemy się znakomicie na siłach, wykształcimy się społecznie, zahartujemy i, obok tego wszystkiego, nagromadzimy jeszcze rok rocznie tyle oszczędności, aby za nie móżdżakować i utrzymywać własne instytucje oświaty, których potrzebę chyba wszyscy odczuwamy.

## Sprawy przemysłowe

### Handel światowy konfekcyi krawieckiej w Wiedniu.

W dziele p. t. Untersuchungen über die Lage des Handwerks in Oesterreich \*) znajdujemy bardzo ciekawe szczegóły o rozwoju i stanie dzisiejszym rzemiosła krawieckiego w Wiedniu, a w szczególności o konfekcyi gotowych ubiorów, która w stolicy Austrii

przybrała olbrzymie rozmiary i dała powód do znacznego wywozu gotowych sukien za granice monarchii.

Autor artykułu o krawiectwie, p. Fryderyk Leiter, oblicza, że krawiectwo męskie i damskie, oraz konfekcyja sukien gotowych w Wiedniu, zatrudnia 35.910 wykonawców i wykonawczyń (Berufsthätige a nadto 61.870 pomocników i pomocnic Berufszugehörige). Stosunek mężczyzn do kobiet jest taki, że na każde 100 osób przypada 59 wykonawców, a 41 wykonawczyń.

Sposób wyrabiania sukien, w przeciwieństwie do maszynowego przekształcenia produkcji w innych rękodzielnictwach, jest dziś niemal ten sam, jak przed 50 laty. Przybyła tylko maszyna do szycia, ta jednakże stała się jedynie narzędziem w ręku krawca, tak jak nożyce i żelazko, o tyle ważna, że przyspieszyła szycie. Jeśli zaś mimo to wywiązała się i w obrębie tego rzemiosła jaskrawa walka między produkcją drobną a masalną, to stało się to nie wskutek wynalazków i ulepszeń natury technicznej, lecz wyłącznie przez wprowadzenie wielkich kapitałów do produkcji, wytworzenia przemysłu domowego dla wyrobu ubrań gotowych i kupieckie uregulowanie zbytu.

Konfekcyja krawiecka w Wiedniu czyni zadość nie tylko wzrastającemu z każdym dniem zapotrzebowaniu sukien ludności miasta Wiednia, lecz także znacznej części krajów koronnych, a nadto wywozi poza granice państwa olbrzymią ilość gotowej odzieży. której wartość szacują rocznie na 7 milionów zł. w. a.

Produkcya cała rozpada się na ściśle odgraniczone dwa działy, na konfekcyę dla wewnętrznego zapotrzebowania i na konfekcyę eksportową. Rzadko kiedy mieszają się te dwa działy razem, lecz w ostatnich czasach przebywa do nich coraz częściej trzeci dział produkcji, t. j. przyjmowanie przez konfekcyonistów zamówień na miarę.

Początkiem konfekcyjnego krawiectwa jest niewątpliwie handel starymi sukniemi. Skoro handel ten,

\*) Schriften des Vereins für Socialpolitik LXXI. Untersuchungen über die Lage des Handwerks in Oesterreich mit besonderer Rücksicht auf seine Konkurrenzfähigkeit gegenüber der Grossindustrie. Leipzig, Verlag von Dunker und Humblot 1896.

Zdzisław Kamiński.

### Poezya w życiu górnika.

Odczytane na I-m Zjeździe polskich górników w Krakowie 1906 r.

Czy jest na świecie zawód, któryby miał w sobie tyle poezyi co górniczy? Nie — stanowczo nie! Ile to podań, ile baśni czarownych, przez które snuje się tej poezyi nić szczerozłota, zaludnia nasze podziemia! Czy spisał kto te podania?... O ile wiem — nie. Są to rzeczy, których zwykły śmiertelnik opisać nie potrafi, bo one w szacie powszedniej prozy wyglądają, jak cudne przezrocze po zgaszeniu płomienia i martwą tylko stają się literą. Trzeba czuć i wierzyć głęboko w to, co opiewa podanie: dlatego górnicy sercem i duszą, o legendach swych mówić nie lubią, z obawy, by usta profanów nie zmieniły ich tęczyowych baśni w zwykłe bajeczki.

Dziwni bo ludzie są ci górnicy. To mieszkańcy dwóch światów: podziemnego i podświetlonego — i pośrednicy między jednym a drugim.

Górnicy — to na pozór zwyczajna pracownikowska rzesza, a jednak oni zajmują w tej rzeszy wybitne miejsce, bo:

Ten co malował na niebios błękiecie  
I malowidła odbił na tle fali,  
Kolosów wzory rzezał na gór szczytce  
I w głębi ziemi oddał je z metali

myślał o górniku, gdy świat ten cudny stwarzał. Któżby inny mógł wydobyć z łona ziemi te ręką Bożą odlane z srebra i złota kolosy?

Na rudę patrz złotą:  
Górnika w niej trud;  
Złotnika robotą  
Korona jest z rud.  
Gdy ona ozłaca  
Królewską już skroń:  
Któż wspomni: to praca!  
Górnika w tem dłoń?!  
Skąd królu korona?  
Skąd blask by w uiej był?...  
To górnik z skał łona  
Wydobył ją z brył!)

Górnicy — to nie tylko towarzysze jednej pracy i zawodu — to jakby jedno wielkie bractwo, bo jedną

1) Pieśń górnicza.

którego zapasy musiały być z natury rzeczy ograniczone, nie był już w stanie odpowiedzieć wymaganiom popytu — tem bardziej, że stare suknie wywożono także do Rumunii — powzięli jużto handlarze starzyzny, jużto krawcy myśl, ażeby składy swe zaopatrywać w gotowe suknie nowe. Rozumie się, że ze względu na uboższą klasę ludności, która do magazynów tych po suknie przychodziła, musiały być one bardzo tanie, a to czyniło je pożądanymi, niż starzyznę. Do tego zauważyć należy, że z początkiem drugiej połowy naszego wieku, nastąpiła stanowcza zmiana mody w wełnianych materyałach na odzież męską; zamiast jednobarwnego gładkiego sukna, poczęto używać modnych tkanin wzorzystych. W zakresie tych tkanin, dały się znowu przeprowadzić różne stopnie tak co do materyałów do tkania używanych jak i apretury, a idąc za tem niżeniem ceny tkanin, dało jeszcze większy pohop konfekcyi gotowych sukien.

Już w szematyzmie przemysłowym r. 1785 wymieniani są t. z. »Marktschneider«, którzy ze względu na swój charakter handlowy i nakładowy. mogą być poniekąd za pierwszych konfekcyonistów krawieckich poczytywani. Właściwy wszakże przemysł konfekcyi krawieckiej na wywóz, przypada w Wiedniu na ostatnie lata pierwszej połowy bieżącego stulecia, a dla zapotrzebowania wewnętrznego o dziesiątek lat później.

Dla tego wewnętrznego zapotrzebowania potworzyły się w niektórych prowincjach państwa faktory, ułatwiające masalne sporządzanie odzieży. W pierwszym rzędzie wymienić tu należy Prošnice na Morawie i Preszburg na Węgrzech; w pierwszych czyniono zadość potrzebie Morawy i Czech, w drugim pracowano dla targu peszteńskiego. Stopniowe zanikanie strojów narodowych i rozszerzanie się sukien kosmopolitycznego, europejskiego kroju, przyczyniało się do ciągłego ożywiania konfekcyi.

Początkowo ograniczała się konfekcyja do przeróbki ordynarnych tkanin bawełnianych, jakich dostarczano z Warnsdorfu, oraz najtańszych sukien, wyrabianych w Wildenschwert, Trübau i Jägerndorfie. W Peszcie odezwała się potrzeba używania do wyrobu także droższych materyałów, bo suknie deli-

katniejsze znajdowały coraz chętniejszych odbiorców na targach w Węgrzech i Siedmiogrodzie.

Konfekcyę Wiedeńską reprezentowali zrazu przekupnie starej odzieży i krawcy jarmarczni, którzy jeszcze we własnych pracowniach gotową odzież sporządzali i rozwozili ją po jarmarkach. Gdy jednak przekupniom zabrakło starych sukien i gust publiczności zwrócił się ku nowym a tanim wyrobom, wytworzył się stan krawców, pracujących nie na zamówienie stron, lecz na zamówienie przekupniów, wedle danych wymiarów, od sztuki (Stückmeistere). Przekupnie byli jedynie handlarzami, nie mającymi wyobrażenia o krawiectwie, pomniejsi krawcy zaś rzucili się chętnie do pracy na ich rachunek, gdyż widzieli w tem zabezpieczenie sobie stałej roboty. W zawziętość tę popadli tem łatwiej, że nieuniknione kredytowanie stronom narażało ich na kłopoty i straty, a u przekupniów. sprzedający na targach za gotówkę otrzymywali pieniądze zaraz, lub nawet tytułem zaliczki przed dostawieniem roboty.

Ten system produkcyi, wprowadzony zrazu przez przekupniów, został wkrótce akceptowany i przez większych krawców, którzy już między rokiem 1855 a 1860 magazyny gotowej odzieży w Wiedniu otwierali. Pierwszy taki magazyn urządził krawiec Rauch, na Biberbastei, drugi Prochaska na Grabenie, trzeci Rothberger na Schlossergasse w pobliżu Grabenu.

W ślad za nimi poczęły się mnożyć pomniejsze składy gotowej odzieży na przedmieściach i w miarę tego jęła spadać produkcyja na zamówienie stron i na miarę we własnych warsztatach. Sami krawcy utrzymujący magazyny gotowej odzieży, uważali za korzystniejsze dać ją poza domem sporządzać. A warto wspomnieć, że już przed rokiem 1859, a więc jeszcze pod panowaniem cechów, utworzył jeden z kupców na Mariahilf, tak zw. »Gemischtwaarenverschleiss«, w którym także gotową odzież sprzedawał, i nie był za to przez władzę do odpowiedzialności pociągnięty, wszakże do dziś dnia wiedeńskie magazyny gotowej odzieży pozostały jeszcze przeważnie w rękach zawodowych krawców i tylko na prowincyi dostały się głównie do

mają patronkę: św. Barbarę i strój jeden: kitel skromny, czarny i jedno godło: skrzyżowane młoty — i jedno hasło górnicze: „Szczęść Boże!“

Górnicy — to bojownicy podziemi. Jak żołnierz w walce z nieprzyjacielem ginąć musi w obronie ojczystrych włości, tak w szeregach naszych giną tysiące w walce z wrogiem nam żywiołem: ogniem, wodą i gazem, — na chleb pracując powszedni. Do boju tego idą górnicy bez buławy i oręża, tylko z duchem rycerskim i sercem, tylko z głęboką wiarą w Najwyższego, który tam z niebiosów czuwa nad nami:

Wśród skalistych dróg

Czuwa Bóg!... nad nami czuwa Bóg. 1)

Górnicy — to rodzina spokrewniona z sobą duchem, złączona tą nicią serdeczną, która druhów szczyrych silniej nieraz od związków krwi kojarzy.

Pamiętam, gdym raz pierwszy sam pozostał w kopalni, z nieodstępnym, ruchliwym wiecznie i syczącym towarzyszem kagankiem, opanował mię strach, ten sam, którego dziecko w ciemnym pokoju doznaje. Myślałem, że gdyby teraz zgrają złych duchów wypadła z czarnego otworu komory, nawet najsilniejszy krzyk nie

przywołałby mi pomocy. Szedłem, wsłuchując się w miarowe uderzenia mych kroków, śledząc cienie, które ze skał załomów. Tam w tej chwili nademną maj zielony, słoneczny, woń bzów, jaśminów i róż, — wiosna cały swój urok rozlaczca; tam życie wre pełne rozkoszy i czarów, a ja pod ziemią; może już na zawsze? Może na mą głowę runie strop spękany? Może ta kopalnia to większy grób tylko?...

— Szczęść Boże! — usłyszałem z bocznego chodnika. Był to głos starszego kolegi i równocześnie błysnęło drugie światło. Uścisnęliśmy sobie dłonie, ale nie tak zwyczajnie, konwecyonalnie, tylko ciepłej, serdecznej. Czuliśmy obaj w tej chwili że jest węzeł jakiś, który nie tylko dłonie, ale i serca nasze połączył. Później zacząłem kochać tę ciszę kopalni, ten niezamącony niczem spokój, który stać się może balsamem kojącym dla duszy zbolalej.

(C. d. n.)

rak kupców, którzy krawieckiej kwalifikacji nie posiadają.

Konfekcją krawiecką na eksport zajęli się najprzód krawcy peszteńscy. Zmiarkowali oni pierwsi, że gotową odzież da się handel na szeroką skalę rozwinąć i otworzywszy ajencye w Bukareszcie i Konstantynopolu, zaczęli pracować na wywóz. Najsilniej poparli ten wywóz pośrednicy rumuńscy, którzy już przedtem pośredniczyli w wywozie starzyzny. Poczęli oni robić zakupy taniej odzieży w Peszcie, Preszburgu i Prońnicach, a gdy w czasie wojny krymskiej nastąpiła okupacja Rumunii przez wojska austriackie, przybrał wywóz gotowej odzieży z Austrii na Wschód takie rozmiary, o jakich się przedtem nikomu nie śniło. Faktycznie odzież w Austrii wyrabiana, rozpoczęła europeizowanie Turcyi pod względem ubioru.

Temu wzmożeniu się eksportu towarzyszy stopniowe przesuwanie się produkcji z Pesztu do Wiednia. Handlarzom, zajmującym się wywozem gotowych sukien, nie mógł już Peszt i Preszburg wystarczyć — udali się zatem do Wiednia i tu, zamiast zakupywać gotową odzież, poczęli wprost u krawców sztukowych (Stückmeister) zamawiać większe partie sukien. W krótkim czasie najcelniejsi handlarze rumuńscy przenieśli się z swemi zamówieniami do Wiednia, a niektórzy utworzyli tu nawet większe składy pod swoją firmą.

Równocześnie zaszła w Konstantynopolu i w całej Turcyi pewna zmiana w stosunkach handlowych. Dawniej emigrowali tam w handlu odzieżą przekupnie z Liworno. Siłą dawała im ta okoliczność, że Liworno było wolnym portem, do którego bez opłaty cła, angielskie tkaniny na odzież sprowadzano. Lecz gdy Liworno przestało być wolnym portem, a w Konstantynopolu ożywił się popyt za odzieżą bardziej elegancką i z modniejszych materiałów, przenieśli się i liwornieńscy handlarze z zamówieniami swemi do Wiednia.

Konfekcją wiedeńską, która w owym czasie, mianowicie co do odzieży eleganckiej, musiała się jeszcze posługiwać materiałami angielskimi, poparła w wysokim stopniu restytucya cła. Cło, mianowicie uiszczone za towar angielski, było konfekcyonistom zwracane, jeśli odzież, ze sprowadzonego materiału

wyrobiona, wywożoną była za granicę. Niebawem jednak zaczęli berneńscy fabrykanci sukna naśladować wyrób angielski i dziś uczynili go zbytecznym, dostarczając konfekcyi materiałów zadowolających a tanich.

Tym sposobem stał się Wiedeń centralnym punktem przemysłu konfekcyi krawieckiej na wywóz, zastąpiwszy w tym względzie Peszt, Liworno i inne miasta włoskie

W r. 1865 zdobyła konfekcyja wiedeńska nową i bardzo wydatną targowicę zbytu — Egipt i nie dała się stamtąd po dziś dzień przez konfekcyonistów innych krajów wyrugować, lecz owszem, w miarę upowszechniania się europejskiej odzieży między wyznawcami Mahometa, zagarnia coraz szersze terytorya.

Z końcem 6 a początkiem 7 dziesięciolecia b. wieku, poczęła wiedeńska konfekcyja zdobywać także targi rosyjskie. Pomimo znacznego, 40% wartości wynoszącego cła importowego, widzieli konfekcyoniści wiedeńscy jeszcze w tem swoją korzyść, aby odzież wywozić do Rosyi i zakładać tam filie swych magazynów. Tak powstały składy wiedeńskich sukien w Moskwie, Warszawie, Kijowie, Niżnym Nowogrodzie i Odesie.

Od r. 1870 rozpoczął się także znaczniejszy wywóz do Grecyi i Hiszpanii i nawiązano stosunki poza oceanem.

W latach 1880 i 1881 nastąpił zwrot, wielce szkodliwy dla wywozu odzieży wiedeńskiej. Przedewszystkiem Rosya poczęła mu stawiać trudności. Cło przywozowe podniosła do 50% wartości, a gdy to jeszcze nie pomogło, kazała je uiszczać w złocie, co się równało dalszemu podniesieniu cła o 17 do 18%.

Ze względu na miejsca, do których odzież austriacka jest eksportowaną, przedstawia się rzecz jak następuje. W roku 1894 wywieziono:

	ctn. metr.	wartości zł.
do Turcyi . . . . .	2.585	1,457.700
do Egiptu . . . . .	1.780	1,103.600
do Bułgaryi . . . . .	884	455.260
do Serbii . . . . .	527	271.405
do Rumunii . . . . .	278	157.070
do Niemiec . . . . .	209	430.540
do Ameryki . . . . .	136	70.040

## Z różnych dziedzin.

### Powietrze i słońce

jako najlepsze i najtańsze środki lecznicze.

(Ciąg dalszy).

Liczne mamy na to dowody, iż w starożytności lekarze posługiwali się światłem, jako najprostszym, najnaturalniejszym lekarstwem w rozmaitych słabościach. Już Herodot opisuje nam ówczesne kąpiele słoneczne, przy pomocy których leczono chorego, każąc mu leżeć w pogodne dni gorące na rozpalonym piasku na brzegu rzeki lub morza w pełni promieni słońca, (przyczem ochraniało jedynie głowę i oczy). Kuracya ta była połączoną z okładami z gorącego piasku oraz zabiegami wodolecznicznymi. Antyllus Aetius daje nam jednak świadectwo, iż naówczas stosowano też czyste kąpiele słoneczne, a pisał pisywano im te same niemal skutki, które dziś w światłoterapii widzą najnowsi lekarze.

Gorącym zwolennikiem higienicznego znaczenia światła słonecznego był Hippokrates.

Z jakim zamilowaniem używali dawni Rzymianie kąpeli słonecznej, bądź tylko jako środka zdrowotnego wielkiej wagi — o tem dowiadujemy się z różnych pisarzy (Cicero, Plinius, Caelius, Aurelianus, Celsus, Galen, Avicenta i inni); a kąpali się oni w słońcu naówczas, podobnie, jak Grecy, z początku na płaskich dachach swych domów (solaria); później w osobnych, na ten cel do głównych domów przybudowanych, ubikacjach, stosownie urządzonych.

Zalecano wtedy kąpiele słoneczne z pomyślnym skutkiem, jako lekarstwo na rozmaite choroby, jak: podagra, reumatyzm, otyłość, cierpienia wszelkie nerek i wątroby, wodna puchlina i wogóle opuchliny i nabrzimłości; astma, choroby skrofaliczne; pewne dolegliwości nerwowe, ischios, rozmaitego rodzaju paralize; hipokondrya, histerya, nawet epilepsya, wreszcie wszelkie chroniczne choroby skórne, a szczególnie »elephantiasis«.

O zabiegach światłoleczniczych przeciwko różnym słabościom, znajdujemy również liczne wiadomości w księgach religijnych ludów starożytnych. Słońce, ze swem zbawiennem, życiodajnem światłem, bywało bardzo często poważnym lekarzem i u dawnych Hebrajczyków i u Chińczyków przed wielu, wielu wiekami.



do Szwajcaryi . . . . .	82	42.230
do Grecyi . . . . .	70	28.840
do Anglii . . . . .	69	42.780
do Indyi Angielskich . . . . .	47	24.205
do Włoch . . . . .	43	22.145
do Francyi . . . . .	36	18.540
do Belgii . . . . .	33	16.995
do Czarnogóry . . . . .	31	15.905
do Ro-yi . . . . .	20	10.300
do Afryki (bez Egiptu) . . . . .	15	7.725
do Nederlandów . . . . .	15	7.725
a resztę do innych różnych krajów — nawet do Chin.		

wietrze atmosferycznym. Kilka cyfr o użyteczności tych gazów. Niemcy produkują miesięcznie 1·5 miliona ton surowca. Na 1 tonę surowca powstaje w piecu wysokim przeciętnie 5,000<sup>m</sup> gazów wylotowych, z których po oczyszczeniu możemy do celów motorycznych użyć 2,500 <sup>m</sup> o przeciętnej wartości opałowej 850 jednostek ciepła na 1<sup>m</sup>. Jeżeli założymy, że motor gazowy zużywa 3 000 jednostek ciepła na konia rzeczywistego i godzinę, to otrzymamy w motorach gazowych

$$\frac{1.000000 \cdot 2500 \cdot 850}{30 \cdot 24 \cdot 3000} = 1000000 \text{ KP.}$$

A więc tak olbrzymia siła spoczywa w tych gazach wylotowych!

Nakoniec zastanówmy się nad pytaniem, czy te ogromne postępy w technice opalania, z których możemy być dumni, stanowią także ilościowo tak wielki krok naprzód, słowem, ileśmy dziś z paliwa wyzyskali, ile jeszcze wyzyskać możemy?

Widzieliśmy, że każde palenisko ma podwójny cel, naprzód zamienić nagromadzoną w paliwie energię chemiczną na ciepło, a powtóre, otrzymane w ten sposób ciepło zużytkować, to jest przenieść na te ciała, do których ogrzania służą piece. Widzieliśmy dalej, że w myśl zasady ekonomii działania, która nie tylko w naukach technicznych, ale i wszystkich innych, pierwszorzędną odgrywa rolę, trzeba się starać, aby przy najmniejszym zużyciu paliwa otrzymać zeń maximum energii, a więc ciepła, i to zwykle w postaci jak najbardziej skoncentrowanej, a więc możliwie wysoką temperaturę. Tym dążeniom naszym położone są pewne granice. Jak z jednej strony nie potrafimy energii stworzyć, tak z drugiej przechodzi ona łatwo w formy, które technicznie nie dadzą się już więcej zużytkować. Trzeba więc zgodzić się z tem z góry, że wykluczoną jest rzeczą, abyśmy mogli energii w jakiegokolwiek postaci nżywać, nie tracąc pewnej jej części bezpowrotnie; tyczy się to zwłaszcza energii chemicznej i ciepła.

Według drugiego zasadniczego prawa termodynamiki, jest ilość energii, którą otrzymujemy przy

szere na pierwszym miejscu, przypisując słońcu cudowne wpływy zdrowotne i wielką siłę leczniczą.

Zbyt długą w dalszym ciągu byłaby lista lekarzy dziewiętnastego wieku, którzy mniej lub więcej wagi przykładali do kuracji zapomocą światła słonecznego.

Ale dopiero właściwym twórcą metody leczenia światłem słonecznym stał się wielce dla wiedzy medycznej zasłużony Arnold Rikli w Veldes w Górnej krainie (w monarchii Austriackiej), którego wielki zakład leczniczy w tejże miejscowości nabiera w ostatnich latach światowego rozgłosu, chociaż lekarz ten nie jest wcale doktorem medycyny, lecz podobnie, jak n. p. niezapomniany ks. Kneipp, jest także tylko laikiem; mimo to doktor Lahmann (który w głośnym zakładzie swoim pod Dreznem leczy również tylko sposobem naturalnym, mianowicie przy pomocy kąpiei wodnych i powierzchni świetlnych), powiedział o Riklim, że zasłużył on sobie, by mu jeszcze za życia wznoszono pomniki.

(C. d. n.)

## Sprawy techniczne

Inż. Dr. Bronisław Biegeleisen.

### Rozwój metod opalania w przemyśle.

(Dokończenie).

W najnowszych czasach znalazły gazy uchodzące z pieców jeszcze jedno ciekawe i ważne zastosowanie. Z olbrzymich pieców, służących do wyrobu surowca żelaza, z tak zwanych pieców w wysokich, uchodzą gazy, które w  $\frac{1}{3}$  zawierają jeszcze składniki palne, głównie CO i które dadzą się jeszcze znakomicie użyć do pracy w motorach gazowych. Motory pędzone tymi gazami wylotowymi należą dziś do największych w świecie. Potężne te maszyny o sile tysięcy i więcej koni, poruszają n. p. maszyny wiatrowe, służące do doprowadzenia powietrza do pieca, odgrywają więc tę rolę, co pierwotnie ręczny miech. Główną trudność użycia tych gazów do celów motorycznych sprawiało z początku ich zanieczyszczenie, to jest zawartość rozmaitych składników szkodliwych, jak ter, siarka i t. p. Jako charakterystyczną cechę postępu techniki w tym kierunku przytoczę tylko to, że dzisiejsze przyrządy oczyszczające potrafią do tego stopnia gazy wylotowe oczyścić, że zawarta w nich ilość kurzu będzie mniejsza, niż w najczystszym po-

Dopiero w późniejszych czasach zaczęto zapoznawać higieniczne wpływy i leczniczą działalność słońca. Wiadomo, że wieki średnie nie były bynajmniej przyjacielem światła, ani w znaczeniu duchowym, ani cielesnym. Dopiero z początkiem wieku dziewiętnastego znalazło światło na nowo protekcję u niektórych wybitnych lekarzy.

Jeszcze pod koniec ośmnastego stulecia wskazywał Loretta światło słoneczne, jako najskuteczniejszy środek leczniczy przeciw suchotom. Inny lekarz nieco później (Loebel) zalecał kąpiel słoneczną jako znakomite lekarstwo w chorobach żołądkowych, w „hachitis“, próchnica kości, przeciw podagrze i in. słabościom; lecz zakazywał jednocześnie kąpania się w słońcu w wypadkach krwawienia, lub kongestyi, lub w razie ostrych zapaleń.

Zaiste natchnionym apostołem światła był rozgłośny lekarz z przed stu laty, Haufeland. „Cztery dary Niebios — (pisał on w swej znakomitej „makrobiotyce“) — światło, ciepło, powietrze i wodę, możemy słusznie uważać za prawdziwe duchy opiekuńcze wszystkiego, co żyje we wszechświecie!“

Światło jednak, światło promieni słonecznych — jasność dzienna — stawiał Haufeland najwyżej i zaw-

przejściu jakiegoś systemu z pewnego stanu początkowego do końcowego, wtedy największa, gdy to przejście odbywa się na drodze odwracalnej. Wówczas ilość otrzymanej energii zależy jedynie od tych stanów, początkowego i końcowego. A zatem przy spalaniu węgla, to jest przy jego zamianie na bezwodnik węglowy, otrzymalibyśmy wtedy maximum energii, gdyby ta przemiana odbyła się w sposób odwracalny. Muszę zaraz dodać, że jest to tylko w myśli możliwe. Musielibyśmy, choć to uzyskać, węgiel i tlen aż do tej temperatury ogrzać, przy której bezwodnik węglowy zupełnie już jest rozłożony, oba ciała przy tej temperaturze ze sobą zetkną, a potem powoli tak do zwykłej temperatury ochłodzić, aby następowało stopniowe tworzenie się bezwodnika węglowego.

Strata energii, występująca przy spalaniu węgla w powietrzu wynosi co najmniej 15% pierwotnej ilości. W praktyce będzie ona większą, gdyż gazy zawierają zawsze pewną część tlenu w nadmiarze, wskutek czego temperatura spalania nie osiąga 2025°C.

Ciepła gazów powstałych ze spalania używa się we wszystkich piecach do ogrzania innych ciał. Przy tej wymianie ciepła otrzymujemy znowu stratę, gdyż jasną jest rzeczą, że odbywać się ona może tylko tak długo, aż oba ciała, to, które ciepło oddaje, i to, które je odbiera, nie nabędą tych samych temperatur.

Wyzyskanie ciepła dla wysokich temperatur bardzo małe, gdyż różnica temperatur między gazami płomiennymi a mającym się ogrzewać materiałem jest bardzo mała, tak, że mała tylko część ciepła zawartego w gazach może się mu udzielić.

Jeżeli z tego samego stanowiska rozpatrywać będziemy, co się dalej z tem ciepłem dzieje, otrzymamy jeszcze niższe cyfry. Ciepło wywiązane przy spalaniu zamieniamy często na energię mechaniczną n. p. w maszynach parowych.

W maszynie parowej mamy stratę 90% pierwotnej energii węgla, który się w ten sposób mniej więcej rozkłada, że tracimy przy spalaniu węgla 15—20%, w kotle parowym 30—50%, w maszynie samej 30 do 20%, tak, że wyzyskana energia wynosi tylko 10%. Są to więc straty bardzo wielkie.

Gdyby się udało przemianę ciepła wykonać na drodze odwracalnej, wtedy moglibyśmy pierwotną energię w całości wyzyskać. Może w praktyce nie da się ta odwracalność w zupełnie dokładny sposób przeprowadzić, ale postępy w tym kierunku są tuż poczynione i do nich należy przyszość. Najważniejszym postępowaniem jest właśnie *opalanie regeneracyjne* w *Siemensie*, bo w niem ciepło zawarte w gazach spalania nie uchodzi bezużytecznie, ale wchodzi napowrót do pieca w postaci przedgrzanego powietrza lub gazu.

Jak widzimy, daleko nam jeszcze do tego, abyśmy mogli powiedzieć, że energię, daną nam przez naturę, dokładnie wyzyskujemy, mimo całych postępów techniki jest jeszcze wyzyskanie paliwa bardzo niedostateczne, ale droga do postępu wskazana i stoi otworem dla każdego, kto po niej iść zechce.

## Wynalazki i konkursy

### Dział patentowy.

#### Biała farba olejna.

Glejtę ołowianą rozciera się w obecności wody z solą kuchenną, przyczem powstaje mieszanina chlorku i wodzianu ołowiu obok wodzianu sodowego. Te ostatnie zobojętnia się albo kwasem siarczanym albo jego solami, jak np. alunem lub siarczanem glinowym, masę następnie wymywa, wyciska i otrzymany produkt rozciera z olejami schnącymi. Ważnym warunkiem jest ostrożne dodawanie kwasu lub siarczanów, tak, aby nie chlorek, ale tylko wodzian ołowiu został zamieniony w siarczan. Otrzymany produkt zawiera obok siarczanu i chlorek ołowiu — wolny jest natomiast od wodzianu który po roztarciu farby z olejem powoduje żółte jej zabarwienie.

(Pat. niem. 153.042, 17/I-02. Fabryka farb W. A. Hospelt w Kolonii).

#### Wyrób kamienia sztucznego.

Sztuczna masa kamienną, nie wciągającą wody i wytrzymałą na mróz i na wyższe temperatury, otrzymuje się przez zmieszanie czystego piasku lub sproszkowanego kwarcu z alunitem, magnezją i boraksem. Do suchej jej mieszaniny dodaje się sproszkowanego grafitu. Bezpośrednio przed użyciem dodaje się oleju mineralnego, ubożego w węglowodory o niskim punkcie wrzenia i dlatego trudno zapalnego; obecność grafitu ułatwia wsiąkanie oleju. Obecność oleju usuwa zupełnie i trwale własności włoskowate, tak, że materiał podobny nie wciąga wody i po zarobieniu z małą ilością wody może być wprost użyty do fabrykacji kamieni sztucznych, bez potrzeby stosowania ciepła i ciśnienia.

#### Wyrób farby białej.

Farbę, składającą się z mieszaniny tlenu albo wodzianu cynku z siarczanem barowym, otrzymuje się przez strącenie chlorku cynkowego wodzianem barowym w ilościach równocząsteczkowych; poczem dodaje się stopniowo roztworu jełnej cząst.  $ZnSO_4$ . Zamiast chlorku cynkowego użyty być może octan lub azotan. Strącony pierwotnie wodzian cynkowy może być przeprowadzony po pierwszym lub po drugim strąceniu w tlenek przez ogrzewanie. Także i porządek obu strącań może być odwrócony. Pozostający w końcu roztwór stosowany jest w każdym razie do strącania nowych ilości farby. — (Pat. ang. 6.521, 20/III-03. W. I. Armbruster i I. Morton, Sr. Louis).

## Pouczenia i przepisy.

### Farby do konstrukcyj żelaznych.

W Brodach otwartą została ostatnimi czasy „Fabryka produktów chemicznych i farb,“ jako spółka z ograniczoną odpowiedzialnością.

Pierwsze galic. Towarzystwo akc. p  
**Rafineryi spirytusu**  
 we Lwowie

poleca  
 swoje zna-  
 komite  
 wyroby  
 jako to:

Wódki polskie, Rozolis, Likieri, Starka litewska  
 Nalewki, Miłucha, Romy. SPECYALY: Absynt, John  
 Bull, Maraschino, Maraschino słodzone.

SKŁADY: Pasaż Hausmana, pl. Kapitulny 3., pl. Bernardyński 2

Artykułami jej produkcji są farby wodne, farby do konserwowania konstrukcji drewnianych, farby emaliowe i krzemionkowe, farby do maszyn parowych i wagonów, glazury dla browarów i gorzelni i laki izolacyjne dla przetworów elektrycznych.

Laboratorium chemiczne tej fabryki wydało sprawozdanie, traktujące o farbach dla konstrukcji żelaznych.

Do środków zabezpieczających żelaza przed rdzewieniem należą w pierwszym rzędzie farby olejne i różnego rodzaju pokosty zastosowane do żelaza.

Aby użyte farby odpowiadały swemu zadaniu, powinny być przede wszystkim same odporne na działanie wpływów zewnętrznych, muszą być zwarte, elastyczne i ciągliwe, powinny posiadać wielką przyczepność do żelaza i wypełniać dokładnie wszelkie zagłębienia i wypukłości tak, aby przy działaniu ciepła i zimna odpowiednio z żelazem rozszerzały i ściskały się bez zmiany.

Farby odpowiadające powyższym warunkom są jedynym środkiem przeciw szkodliwemu działaniu powietrza atmosferycznego.

Stworzenie dobrych farb dla konstrukcji żelaznych wymaga wielkiego nakładu pracy i technicznych wiadomości fachowych przy składaniu materiałów, użytych do wyrobu tych farb, oraz specjalnych urządzeń mechanicznych.

Pragniemy zwrócić uwagę interesowanej publiczności na szkodliwą reklamę zagranicznych fabrykantów, którzy zarzucają kraj nasz różnymi gatunkami farb, aby wyrobić sobie szerokie pole zbytu i wmówić za pomocą reklam w naszą publiczność, dobroć i nadzwyczajne własności swoich wyrobów.

Obcy fabrykanci farb dla konstrukcji żelaznych reklamują u nas swoje wyroby n. p. w następujący sposób:

Małe odłamki blachy żelaznej pociągnięte z jednej strony reklamowaną farbą nadsyłają odbiorcom i podają, że mimo kilkakrotnego zgięcia tej blachy pozostaje farba na niej bez wszelkiego uszkodzenia i że pod działaniem kwasów farba jest nawet na kwasy odporna. Takie próby są robione na efekt i na zachętę, lecz wcale nie dowodzą, że dana farba jest dobrą.

Każda farba, czy ona jest złą, czy dobrą, przy pierwszym kilkokrotnym zgięciu blachy nie łuszczy się w miejscu zgięcia, bo warstwa tej farby jest tak cienką (umyślnie na próbę wykonaną), że gołym okiem nie da się rozpoznać żadnej zmiany, dopiero pod mikroskopem zauważyć można lekkie załamania i złuszczenie się farby w miejscu zgięcia. Jeżeli byśmy danej farby dali grubszą warstwę na blaszce żelaznej, wtedy przy zgięciu zauważylibyśmy nawet gołym okiem złuszczenie się farby.

Co do odporności na działanie kwasów, to takie próby nie dowodzą dobroci farb, bo kwasy nie działają w pierwszej chwili przy zetknięciu się z farbą, lecz dopiero po pewnym czasie rozpuszczają i zmywają daną farbę. Są też pewne gatunki farb, które się nie rozpuszczają w kwasach, jak też inne, na które działają tylko niektóre kwasy zależne od składników farb. Nierozpuszczalność farb w kwasach nie cechuje zresztą dobroci farby i tylko w rzadkich wypadkach jest pożądaną.

Powyższe próby są przeto obliczone na efekt dla

łatwowiernych i dlatego przestrzegamy wszystkich przed podobnymi szumnymi reklamami. Wykonywanie ludzających prób działaniem kwasów nie prowadzi do celu, bo farby dla żelaza mają tylko jedno wielkie zadanie „zabezpieczyć żelazo przed rdzewieniem i zniszczeniem“. Konstrukcje żelazne zabezpieczone przed rdzewieniem nie wchodzi prawie nigdy w styczność z kwasami, zatem próby reklamowane nie mają znaczenia i nie charakteryzują dobroci farb.

Obcy fabrykanci podają nadto, że ich farby, pod nazwą „Schuppenpanzerfarben“ dla konstrukcji żelaznych, są pierwszorzędnej jakości, bo składniki tych farb układają się na żelazie podobnie jak łuska na rybie, tworząc na niem szczelną powłokę. Również i ta szumna reklama nie dowodzi dobroci i nadzwyczajnych zaletach farby. Badania bowiem wykazały, że składniki tych farb nie mogą się układać na żelazie w sposób rybiej łuski, a faktycznie tworzą na żelazie nalot delikatnego proszku nierównomiernej grubości, złożonej z cząstek krzemianu żelaza lub innych t. p.

Dla konstrukcji żelaznych są uważane za dobre i odpowiadające celowi te farby, które nie ulegają żadnym zmianom pod działaniem promieni słonecznych i wpływów wilgotnego powietrza, a głównie pod działaniem ciepła wytworzonego przez kotły parowe, piece, przegrzewacze pary, kadzie do gotowania i t. p.

Głównym składnikiem dobrych farb powinien być olej lniany czysty, niefałszowany, który na powietrzu utlenia się i przechodzi w ciało trwałe żywcowate, „Lynoxin“, przez co tworzy elastyczną nieprzepuszczającą powłokę, rozpuszczalną w płynach alkalicznych. Powłoka ta w połączeniu z innymi składnikami tworzy jednolitą nieprzepuszczalną warstwę, odporną na działanie znajdujących się w powietrzu bezwodnika węglowego, siarkowodoru i innych gazów, ewentualnie też na działanie kwasów.

Ważną rolę odgrywa rozszerzalność farb. Farby, które pod działaniem ciepła, a więc w miarę rozszerzania się żelaza, nie tracą swojej spójności i przyczepności, uważa się za farby dobre — za złe farby uważać należy te, które pod działaniem ciepła nie rozszerzają się w tym stopniu co żelazo, tracą swoją elastyczność a tem samem i przyczepność do żelaza, przez co narażają je na rdzewienie. Im farba powolniej schnie, tem jest lepsza, bo działanie powietrza przez dłuższy czas jest dokładniejsze na przemianę oleju w ciało utlenione „Lynoxin“, które stanowić będzie trwałą i odporną powłokę. Zalecane przez obce firmy farby szybko schnące są tedy z podanych wyżej powodów bardzo wątpliwej dobroci i jakości.

Odcienie kolorów dotychczas używanych nie mają wprawdzie wpływu na jakość i dobroć powłoki, należy jednak podać, że najodpowiedniej jest posługiwać się farbami odcieni szarych, niebieskawo-szarych lub czernionych, albowiem wymienione kolory najmniej pochłaniają ciepła promieni słonecznych a tem samem najmniej się zużywają.

Materyały używane do składania farb odgrywają wielką rolę i możemy nadmienić, że składniki farb jak biel ołowiana, mina, dolomit, są najmniej odporne na działanie powietrza.

## MLECZARNIA.

Kawa soplicowska, (10 ct. szklanka z bułką) śniadania, obiady i kolacje (abonament od 12 złr. miesięcznie). — Codziennie kuchnia jarska i mięsna (potrawy wyłącznie na maśle).

Pisma warszawskie, krakowskie i lwowskie.

Marya Mroczkowa, Lwów, ul. Mikołaja 3

Napoje bezalkoholowe — Ceres (wina owocowe).

## Głosy z kraju

### Kwestya mieszkaniowa.

Kwestya mieszkaniowa, była przedmiotem obrad »pierwszego powszechnego niemieckiego kongresu mieszkaniowego«, zwołanego z inicjatywy stowarzyszenia »Reichswohnungsgesetz«, mającego na celu agitację za przeprowadzeniem prawa mieszkaniowego dla całej Rzeszy.

Tymczasem rząd pruski wypracował projekt pruskiego prawa mieszkaniowego, nie mającego zresztą widoków uchwalenia przez sejm wobec opozycji właścicieli domów. Projekt prawa żąda, przy opracowywaniu planów zabudowania miasta, uwzględniania potrzeb małych domów. Dotychczasowe szablony plany regulacyjne dla miast wyznaczały w dużych i równych odstępach szerokie ulice. Domy musiały mieć długi front i głębokie podwórza, przedstawiały typowe koszarowe mieszkalne. Wysokość domów zależną jest od szerokości ulic. Projekt zaleca wyznaczanie także węższych ulic i mniej głębokich parceli budowlanych.

Projekt nadaje policji prawo oznaczania przestrzeni, która może być na danej parceli zabudowana i ilości pięter dla każdej dzielnicy, oraz wyodrębniania ulic i dzielnic fabrycznych od dzielnic mieszkalnych.

Gmina powinna popierać budowę małych domów przez ulgi podatkowe i niższe koszty kanalizacji i wodociągów itp. Opłaty te nie powinny przekraczać dla domów, przeznaczonych dla ludności uboższej,  $\frac{1}{4}$  zwykłej wysokości.

Projekt ten nie zadowolił ani zwolenników reformy mieszkaniowej, którzy gdyż w prawie uchwalonym przez parlament dla całej Rzeszy, widzą rękojmię skutecznego załatwienia kwestyi, ani przedstawicieli miast, gdyż gwałci zasadę samorządu. Projekt jednak musiał poruczyć policji nadzór nad wykonaniem prawa mieszkaniowego, bo przy obecnym przestarzałym prawie wyborczym przewagę w radach miejskich mają właściciele domów, którzy wobec reform w tym kierunku okazują jawną niechęć.

Jak silnie były odczuwane: drożyzna mieszkań brak tanich mieszkań robotniczych, zwyczaj przyjmowania na nocleg osób mieszkających »kątem«, wykazane przez statystykę przeludnienie małych lokali, wynikające stąd niebezpieczeństwa moralne i zdrowotne, zanik życia rodzinnego, rozwój indywidualności i uczucie estetycznych, wskazuje udział blisko tysiąca osób na zjeździe frankfurckim. Obecni byli przedstawiciele stowarzyszeń zawodowych, budowlanych, lokatorów, towarzystwa zakładania miast w ogrodach, ale również zjawili się w znacznej liczbie właściciele domów i przedsiębiorstw budowlanych. Zaproszenie »kamieniczników« było błędem komisji organizacyjnej, który o mało nie spowodował rozbitcia całego zjazdu, a wcale nie przyczynił się do należytego wyzyskania licznego zgromadzenia w celu agitacji za osiągnięciem pożądaných reform.

Na zjeździe właściciele domów okrzykami i wrzawą przeszkadzali mówcom.

Obrońca ich występował przeciw lokatorom, po których stronie leży wina obecnych stosunków mieszkaniowych. Gdyby robotnicy mniej pili, mniej szukali rozrywek, mniej płacili do kas strajkowych, kwestya mieszkaniowa nie istniałaby.

Wobec takiego różnorodnego składu zjazdu, komitet postanowił nie przeprowadzać żadnych uchwał. Komitet organizacyjny popełnił i drugi błąd. Konieczność reform mieszkaniowych dla uboższej ludności nie powinna była wzbudzać wątpliwości, powinno się było obradować tylko nad środkami reformy.

Tymczasem nie tylko dopuszczono na zjazd przeciwników reformy, ale i referaty powierzono osobom, nie życzącym sobie poważniejszych zmian.

»O stanie rozwoju kwestyi mieszkaniowej« mówił prof. Pohle, który utrzymywał, na mocy danych statystycznych kilku wielkich miast, że stosunki te uległy polepszeniu. Jeżeli ceny najmu wzrosły, to nie należy uważać tego podwyższenia za wzrost renty gruntowej, bo to jest skutek droższych materiałów budowlanych, droższego robotnika, większego komfortu w urządzeniu mieszkań. Że uboższe warstwy mogą więcej płacić komornego, świadczy to o wzroście zarobków. Wobec stwierdzonego polepszenia stosunków mieszkaniowych, gdyby nie przyszła do skutku poważniejsza reforma, to nie byłoby to objawem bardzo smutnym — należałoby tylko dążyć do podwyższenia zarobków, z których można byłoby opłacać wyższe komorne. Kofeferent Berthold ostrzegał również przed szeptymi reformami, radził pozostawić sprawę gminom miejskim i usiłowaniam prywatnym.

Po tych referatach zerwała się burza. Wystąpiono przeciw prawdziwości przytoczonych danych i przeciw ostatecznym wywiodom. Zarobki nie wzrosły stosownie do wzrostu cen mieszkań, a te ostatnie nie powinny pochłaniać całego uzyskanego podwyższenia płac.

Przedstawiciele związków zawodowych wprowadzili dyskusję na właściwe tory, wskazując na istniejące braki i sposoby ich usunięcia. Najwięcej narzekano na spekulację gruntami miejskimi i podmiejskimi.

Co do działalności fabrykantów, budujących tanie mieszkania robotnicze, to ta, chociaż silnie się rozwinęła, nie znajduje uznania, bo mocność wymownika mieszkaniowego przy każdej sposobności, stawia robotnika w większej jeszcze zależności od przedsiębiorcy — »unięruchemia« go. Dowody tego znaleźć można w urządzonych z pewnym nawet komfortem mieszkaniach robotniczych Kruppa. Ale i ułatwienie nabywania domów na własność przez robotników nie jest pomysłem rozwiązaniem kwestyi, jak wskazuje historia dzielnicy robotniczej w Mülhuzie. Najodpowiedniejszą i powszechnie zalecaną jest samopomoc w formie »stowarzyszeń budowlanych«, które pozostają właścicielami wybudowanych domów, oddając je do użytku robotników udziałowców. Do powodzenia tych stowarzyszeń (takich »Bau-und Sparvereine« było w roku 1900 około 260) przyczyniają się znaczne ułatwienia hipoteczne.

Mówcy zalecali popieranie tych stowarzyszeń, decentralizację miast z jednoczesnym rozwojem komunikacji miejskich, wreszcie tworzenie związków lokatorów.

### Kronika techniczno-przemysłowa

**Ruda ołowiana kielecka.** Rudę ową stanowi naturalnie galena, u nas, jak wogóle wszędzie, najpospolitsza ruda ołowiu. Galena występuje w kieleckiem w wielu miejscach. Kopano ją w okolicy Kielc, Chęcin

i Łagowa. Górnictwo ołowiane kieleckie sięga wieku XV-ego. Rozkwit jego największy przypada na czasy Zygmunta, t. j. na wiek XVI-ty, chociaż pamiętny fakt znalezienia ołbrzymiej bryły galeny w górze Machnowskiej pod Kielcami należy już do wieku XVII-ego. Gdyż od połowy wieku kraj coraz wyraźniej chylić się począł ku upadkowi, upadać zaczęły i kopalnie kruszcowe kieleckie. W pierwszej połowie w wieku XIX ego kruszec ołowiany kopano już tylko w jednym Jaworznie, a i ta ostatnia kopalnia od wielu dziesiątków lat nie jest czynną. Roboty górnicze, prowadzone niegdyś w kieleckim w celu wydobywania kruszców ołowianych i miedzianych, daleko większe i bardziej uderzające ślady po sobie zostawiły w samej ziemi, niż w prze kazanej nam przez czasy ubiegłe piśmiennej.

Roboty, prowadzone w chwili obecnej, odsłaniają żyły galeny w niejednakowych ich częściach i w Jaworznie widzieć można górne części żył, w Karczówce zaś szyby tam wybite otworzyły odstęp do nierównie głębiej położonych części żył.

**Transport mięsa zamrożonego.** Zaopatrywanie wojska w świeże mięso napotyka niekiedy nieprzewyższoną trudności. To też rządy wszystkich państw europejskich od szeregu lat przeprowadzały próby zaopatrywania żołnierzy w mięso świeże a zamrożone.

Rząd francuski stworzył w tym celu osobną komisję, a przewodnictwem w tej komisji objął generał Delambre. Zadaniem komisji było przeprowadzenie prób w tym kierunku. Rezultaty tych prób podaje pismo francuskie („France militaire”).

Podczas pierwszej próby wysłano koleją większy transport mięsa zamrożonego do garnizonu wojskowego we Francji południowej.

Mimo dość wysokiej temperatury powietrza i długiej drogi, mięso przy spożyciu było zupełnie dobre.

W czasie drugiej próby rozesłano mięso wozami do wojsk, stojących w pobliżu Paryża i zarazem zarządzono, by mięso przesłane przed użyciem umieszczone było przez jeden tydzień w miejscu o średniej temperaturze.

Wreszcie w czasie trzeciej i ostatniej próby, wysłała komisja pewną ilość zamrożonego mięsa koleją żelazną z Paryża do Nancy. Cały transport tego mięsa umieszczono w magazynie przez 2 dni, w temperaturze 15° R. Mięso przy spożyciu okazało się zupełnie dobre.

Wszystkie te trzy próby wykazały dowodnie, że mięso zamrożone można bezpiecznie wysłać do wojska przebywającego na ćwiczeniach, a dostarczanie żywego bydła jest połączone z trudnościami i wielkimi kosztami.

Komisja ta wyliczyła jeszcze, jakie oszczędności można uczynić przy użyciu tego środka dostarczania mięsa. Oto wóz prowiantowy, z zaprzęgiem jednego konia, może zabrać 1.500 porcyi mięsa, które odpowiadają 5 do 6 sztukom wołów, 10 do 15 sztukom świń i 33 sztukom baranów. Wóz transportowy, z zaprzęgiem dwóch koni, zawiera 2.500 porcyi mięsa, równającym się 5 do 6 sztukom wołów, 25 do 30 sztukom świń i 33 sztukom baranów; wóz transportowy o czterech koniach zabiera 3.400 porcyi mięsa, które równają się 8 do 10 sztukom wołów, 30 do 40 sztukom świń, 80 do 90 sztukom baranów. Specjalny wagon do przesyłki zamrożonego mięsa zawiera 20.000 do 26.000 porcyi mięsa, które znaczą tyle, co 37 sztuk wołów, 230 do 250 sztuk świń, 570 sztuk baranów, wreszcie zwykły wagon kolejowy kryty zabiera 33.000 porcyi mię-

sa, które równają się 67 sztukom wołów, 330 sztukom świń, 670 sztukom baranów.

Transport tak znacznej ilości bydła, prócz wielkiego personelu, potrzebowały wielkiego trudu i żywności. Najdłuższa droga, jakaby mogło odbyć ilość tego wynosiłaby dziennie zaledwie 30 klm. — którą to drogę mięso zamrożone, przesłane koleją, odbywa w jednej godzinie.

Konserwowanie mięsa przez zamrażanie ma jeszcze tę wyższość, że mięso staje się łatwo strawne, mięso zamrożone, jak długo jest w takim stanie, nie może się zepsuć, gdyż mikroby nie mogą się rozwijać dopiero, gdy mięso rozmrożone należy spożyć niezwłocznie, gdy tylko rozstaje.

**Jak miasta niemieckie dbają o rozwój swego przemysłu i jak różnemi środkami pragną zachęcić przemysłowców do osiedlania się w danej miejscowości,** dowodzi ogłoszenie w jednym z dzienników wiedeńskich. Ogłasza magistrat miasta Wels. (Austria górna) że:

Wels jest ważnym węzłem kolejowym, w którym się zbiega 7 linii, posiada wydajną siłę wodną, wielkie zakłady elektryczne, niewyczerpane źródło gazu ziemnego (gratis), oraz gaz świetlny.

Wels sprzedaje tanio grunty budowlane, zapewnia uwolnienie na 10 lat od podatków gminnych i wszelkie inne udogodnienia, dostarcza tanio surowych materiałów i t. d.

**Jak Chińczycy wyrabiają szare skóry?** Chińczycy po największej części noszą obuwie ze sukna, z filcowymi podeszwami, dla tego są w wyprawianiu (garbowaniu) skór jeszcze bardzo mało wprawni. Prowadzą to rzemiosło według bardzo dawnej metody. — Do kłodzi mogącej pomieścić, około 25 do 30 skór, zakopanej w ziemię, nalewają roztworu wapiennego na przeciąg 16 dni. Po upływie tego czasu włos ze skóry puszcza. Wówczas wyjmują skóry pojedynczo i na urzędzonej ku temu celowi drewnianej ławce rozpościerają je i czyszczą pozostające jeszcze włosy i ścierają.

Przyrząd ich do skrobania mokrych skór ma wygląd naszej litery H. — Z jednej strony jest ostrze stalowe lub żelazne, z drugiej drewniany trzonek i taka sama poprzeczka. Ostrze ma długość 1 stopy, zaś trzonek jest o 3 do 4 cale krótszy. Dla nadania większej siły przyciska robotnik powyższy instrument do piersi. Gdy już skóra oczyszczona z włosów, przewraca się ją na drugą stronę i czyści z odpadków i ścierwa do jednakowej o ile to być może grubości; następnie płuczą z wapna w wodzie.

Po oczyszczeniu skóry, wycierają takową piaskowym kamieniem na obie strony, ażeby była gładka, następnie przecierają wywarem z galasówek i rozpoczyna się garbowanie. Budują piec podziemny, w którym palą pszeniczną słomą, gdyż tego są przekonania, że inny palny materiał nie jest do tej roboty odpowiedni. To też z okrągłego otworu dym bucha grubymi warstwami.

Przez 7 dni dymią skóry w ten sposób — a po upływie tego czasu — jest już skóra gotowa, wyprawiona. Dostaje ona żółto-brunatnego koloru, co u Chińczyków za bardzo piękny uchodzi. Ażeby skóra była miękka, zwilżają ją przy tem wędzeniu roztworem saletry, a potem na powietrzu suszą.

Przyrządzanie roztworu saletry utrzymywane jest w tajemnicy i żaden uczeń tego sposobu się nie dowie aż dopiero po trzech latach pracy w jednym warsztacie.

**Szwedzkie domy.** Rok rocznie eskortuje Szwecya setki skrzyń z domami do Niemiec i domy te, to wcale nie żart, ale istotnie rzeczywiste domy, które następnie ustawione na przeznaczonych placach służą jako mieszkania letnie, albo też i zimowe.

Szwedzkie domy uzyskały europejską sławę, są lekkie, dają się z łatwością złożyć i rozłożyć, a skonstruowane z impregnowanego ogniotrwałego drzewa.

Olbrzymie ładunki takich praktycznych mieszkalnych budynków idą ze Skandynawii do Australii i południowej Ameryki.

Części składowe, ściany z belek (system norweski), lub z tafl i słupów (system szwedzki), dalej wnętrza, całe pokrycie, pakowane jest w specjalnych skrzyniach, a wszystkie części są odpowiednio numerowane. Przy pomocy dodanego objaśnienia, każdy cieśla złoży ten dom w krótkim czasie.

Fabrykanci sporządzają te budynki wedle życzeń zamawiającego, z całym komfortem, gustownie, w pięknych stylowych fasadach i estetycznym rozkładem wnętrza.

Mieszkania takie są bardzo zdrowe, jeśli mają służyć w zimie, wówczas ściany są podwójne, wypełnione materiałem izolacyjnym.

Właściciel takiej willi może ją wygodnie zapakować i przetransportować gdzie zechce, n. p. na letni pobyt, kto wie czy nie przedstawia się to taniej, jak koszt wynajmowania mieszkań letnich; stojących zimą zazwyczaj pustkami.

Eksporterzy drzewa w Galicyi powinni się zastanowić, czy nie byłoby lepiej przerabiać je na części składowe gustownych, dobrych domów drewnianych, zamiast wywożenia surowego materiału.

## Sprawy bieżące

### Międzynarodowe Biuro Pomocy prawnej.

Nowożytne życie społeczne i gospodarcze wytworzyło coraz to liczniejsze węzły, łączące poszczególne narody między sobą. Coraz częstsze są najrozmaitsze transakcje majątkowe, względnie akty prawne, których siedzibą jest niejedno państwo tylko. Z tego też względu pomoc prawna, umożliwiając te transakcje, zrealizowanie spornych pretensji jakiegokolwiek kategorii i t. p. jest postulatem pierwszorzędnej wagi. Dotychczas jednak realizacja takich pretensji w krajach odległych bardzo poważne nieraz przedstawiała trudności, bo odbywała się na nieznanym terenie, tak że n. p. adwokat galicyjski w trudnej nieraz znajdował się sytuacji, chcąc wywalczyć pretensję swego klienta wobec sądu n. p. amerykańskiego czy angielskiego. Doraźnie nawiązywane stosunki nie dawały należytej gwarancji, należytego załatwienia sprawy, bo właściwie miały tylko charakter doradczy. Trudność wyszukania odpowiedniego rzeczownika za granicą powodowała też nieraz, że niejedna pretensja zupełnie pewna nie została zrealizowaną.

Obecnie utworzył się w Zurychu specjalny instytut »Instytut international des affaires juridiques«, posiadający swych zastępców we wszystkich znaczniejszych środowiskach Szwajcaryi, Austro-Węgier, Niemiec, Francji, Włoch, Anglii, Belgii, Szwecyi, Norwegii, Holandyi, Danii, Hiszpanii, Portugalii, Turcyi, Rumunii, Stanów Zjednoczonych i t. d., działający w danem państwie za pośrednictwem rzeczowników

prawnych, ukwalifikowanych, a posiadający również swe biuro filialne we Lwowie przy ul. Brajerowskiej l. 8. II. p. — Instytut ten zyska niewątpliwie w Galicyi wybitne znaczenie, jeśli się uwzględni, że rozwój naszego przemysłu zależy w wybitnej mierze od zawiązania stosunków finansowych z zagranicą i że wskutek wychodźstwa zamorskiego z Galicyi do Ameryki między tymi krajami coraz częściej zachodzą stosunki w bardzo wielu wypadkach wymagające interwencji prawnej za morzem, czy w ogóle na dalekich terytoryach.

## Nadesłane

### Konkurs na najpiękniejszą wystawę sklepową.

Krajowy Związek turystyczny ogłasza niniejszem konkurs na urządzenie wystaw sklepowych i zaprasza właścicieli sklepów w ul. Akademickiej, pl. Akademickim, ul. Batorego (aż do pałacu Sprawiedliwości) ul. Karola Ludwika, pl. Maryackim, ul. Jagiellońskiej, Kopernika, Sykstuskiej, Rynek, pl. św. Ducha, pl. Kapitulny, pasaż Mikolascha, Hausmana i początek ul. Teatralnej do uczestnictwa pod następującymi warunkami:

- 1) Udział w konkursie otwarty dla wszystkich działów kupiectwa.
- 2) Wystawa ma być urządzoną do dnia 10. marca 1907 r., i przez 14 dni utrzymaną.
- 3) Nie wolno używać zamiejscowych dekoratorów.
- 4) Pierwsza nagroda wynosi 150 K, druga 85 K trzecia 50 K dla trzech dalszych wystawców trzy listy pochwalne.
- 5) Przyznanie nagród nastąpi przez jury, w tym celu przez Kr. Z. Tur. zaproszone, i zostanie ogłoszone 4 tygodni po odsłonięciu wystawy.

Zgłoszenia przyjmuje sekretaryat krajowego Związku turystycznego w Krakowie ul. Starowiślna l. 12 do 31. stycznia 1907 r.

„Nasz dobrobyt“ miesięcznik poświęcony sprawom kupieckim, handlowym i przemysłowym wraz z dodatkiem »Powszechny Poradnik Prawny« zacznie od Nowego Roku wychodzić we Frysztaście na Śląsku. Wydawnictwa podjął się wspólnie z kilkoma fachowcami p. Fr. Friedel, który z Nowym Rokiem usuwa się od życia politycznego i oddaje się zupełnie pracy ekonomicznej.

»Nasz Dobrobyt«, którego prenumerata ustanowioną jest na 6 K rocznie, wychodzić będzie w zeszytach miesięcznych, a poświęcony będzie sprawom handlowym i przemysłowym Śląska, Galicyi i Bukowiny.

»Nasz dobrobyt« powinien znaleźć tedy u polskiego społeczeństwa poparcie, bo nie tylko, że będzie mógł ochronić polskich kupców na Śląsku przed germanizacją, mającą na polu handlowym ogromne wpływy, lecz podnieść i pobudzić może do życia słabo rozwinięty w Galicyi i na Bukowinie handel i przemysł za pomocą pisma tego nastąpić może ściślejsza łączność Śląska z Galicyą i wzajemne poparcie na polu ekonomicznym.

Pierwszy zeszyt wyjdzie 10. stycznia 1907. Artykuły i korespondencje fachowe redakcja chętnie przyjmuje.

Adres: Wydawnictwo »Naszego Dobrobytu« Frysztat, Śląsk.

WYTWORNA ILUSTRACJA TYGODNIOWA - -

## „ŚWIAT“

KILKADZIESIĄT ILUSTRACJI W KAŻDYM NUMERZE, KARTY ALBUMOWE, POWIEŚCI, NOWELE, ARTYKUŁY Z ŻYCIA I SZTUKI. KWARTALNIE 6 K. KRAKÓW, ZYBLIKIEWICZA 1.

P

Pierwsza krajowa fabryka akumulatorów

## SYSTEMU DR. Z. STANECKIEGO

Lwów, ul. Kopernika 1. 46.

PRAWO patentowe zastrzeżone we wszystkich krajach Europy i w Stanach Zjednoczonych Ameryki północnej.

PIERWSZORZĘDNE referencje oraz opinie największych powag naukowych i fachowych.

UZNANIE znakomitych rezultatów osiągniętych praktycznie na olbrzymiej baterii funkcjonującej w Zakładach elektrycznych król. stoł. m. Lwowa.

Dostarcza wszelkiego rodzaju akumulatory od najdrobniejszych do celów prywatnych, medycznych, naukowych, rolniczych i przemysłowych, jako też największe baterie do oświetlania i przenoszenia siły. Akumulatory przenośne do samochodów, oświetlania wozów itp. Informacje, porady techniczne i kosztorysy bezpłatnie.

## Wodociągi

P

dla miast, gmin, folwarków, fabryk, ogrodów, gmachów publicznych, domów prywatnych itd.

Poszukiwanie i uchwycenie źródeł. — Ustawianie pomp.

Instalacje domowe z klozetami i łazienkami.

Łaźnie, mechaniczne pralnie, suszarnie i t. d.

projektuje i wykonuje

# Aleksander Wiktor Świetlik

we Lwowie, Szopena 6. Telefon Nr. 737.

Impregnowane

## płótna nieprzemakalne

(wańtuchy — Wasserdicht)

na płachty nieprzemakalne z uszyciem i okuciem po 2 kor. za 1 m<sup>2</sup> poleca

I. galicyjska fabryka worków i płócien impregnowanych

P Jan Bieniek w Podgórzu.

## NAFTA

== Organ Krajowego Towarzystwa naftowego ==

wychodzi we Lwowie, dnia 8. i 22. każdego miesiąca.

pod redakcją dr. Stefana Bartoszewicza i prof. Rom. Załozieckiego.

Podaje wytyczny pogląd na całość przemysłu naftowego — zamieszcza źródłowe i dokładne wiadomości o ruchu wiertniczym w Galicyi, podaje produkcję ropy z uwzględnieniem poszczególnych miejscowości i szybów, zawiera dalej obfitą, dzia-  
statystyczny, artykuły z zakresu techniki wiertniczej i rafine-  
ryjnej, prace z dziedziny ustawodawstwa naftowego, wiadomości o stanie przemysłu naftowego w innych krajach i obszerną kronikę.

P Prenumerata roczna wynosi 12 koron.

Redakcja i administr. we Lwowie ul. Słowackiego 1. 3

## ANTYKWARYAT NAUKOWY

Inż. Józef Tuleja we Lwowie.

Sklep przy ul. Akademickiej 1. 26. Biuro i składy (zarazem adres dla koresp.) Lwów, Sykstuska 43.

Telefon Nr. 806.

Telegramy: Tulejant.

Jako przedsiębiorstwo ogólnie księgarskie dostarcza wszelkich rzeczy z zakresu druku i grafiki, pośredniczy w zbieraniu materiałów, zakładaniu bibliotek, wyszukiwaniu rzadkości i dzieł wyczerpanych, we wszystkich językach.

Wydaje katalogi antykwaryczne.

Nakładem antykwaryatu wychodzi pismo fachowe:

„POŚREDNIK ANTYKWARSKI“ (tygodnik) z dodatkiem naukowym. Zakupuje wszelkie dzieła pojedynczo, w zbiorach i bibliotekach jakoteż sztuchy, autografy etc.

Nowość! Antykwaryat dostarcza również wszelkich żądanych dzieł do użytkowania przez 2 do 4 tygodnie i przyjmuje je napowrót za potrąceniem umówionego procentu od ceny dzieła. — Bliższe warunki i szczegóły w osobnym prospekcie.

P Pierwsza

Krajowa Fabryka  
wyrobów masarskich

# A. Finkelsteina

we Lwowie

plac Gołuchowski 1. 2.

poleca swe znane wyroby

wędlin, salami i t. d.

## Amoniak chemicznie czysty

(Liquor ammon. caust. purris.)

o ciężarze gatunkowym 0·96 0·96 (Ph. VII.) i 0·910

(24° B.) — wyrabia

Gazownia Miejska we Lwowie.

Cennik na żądanie.

P/2

# SPÓŁKA NAFTOWA „RYPNE“

Stowarzyszenie zarejestrowane z ograniczoną poręką dla eksploatacji terenów naftowych na których już nabyła prawa górnicze. — (W pierwszym rzędzie Rypne, obok Niebyłowa.)

SKŁAD RADY ZAWIADOWCZEJ: Załoziecki Roman, prof. prezes. Dr. Bartoszewicz Stef., sekr. kraj. Tow. naft. Dr. Ungar Wiktor, adwokat. Dr. Bałaban Teodor, lekarz, wiceprezes. Dr. Diamand Bernard, dyrektor rafinerii. Podhorodecki Włodzimierz, architekt. Dr. Wittlin Bernard, adwokat. Inż. Wolski Wacław, przemysłowiec.

SKŁAD KOMISYI REWIZYJNEJ: Dr. Władysław Stesłowicz, sekretarz lwowskiej Izby handlowo-przem. Dr. S. Wassermann, adwokat. Alfred Głowiński, właściciel dóbr.

SKŁAD DYREKCJI: Dr. Edward Lilien, adwokat. Lwów. Inż. Edmund Libański. Lwów. Arnold Horowitz, przemysłowiec. Rypne.

Bliższych wyjaśnień udzielają i przyjmują zgłoszenia do udziału w Spółce:

CZŁONKOWIE DYREKCJI ORAZ ADMINISTRACJA „PRZEMYSŁOWCA“.

Wpisowe do Spółki wynosi . . . . . 10 koron.

Udział jeden . . . . . 200 „

## EDMUND LIBAŃSKI

ZAPRZYSIĘŻONY INŻYNIER CYWILNY  
Z UPOWAŻNIENIEM RZĄDOWEM

Lwów, ul. Supińskiego 6 A.

przeprowadza i wykonuje wszelkie roboty wchodzące w zakres miernictwa, inżynierii budownictwa lądowego i wodnego a to:

1. Wszelkie, pomiary, plany dla podziału gruntów, lasów, parcelacji, komasacji, oraz sprawdzenia i regulacji granic.
2. Plany niwelacyjne i projekty regulacji rzek, potoków jakoteż osuszenia lub nawadniania gruntów, oraz projekty dla przemysłowego wyzyskania sił wodnych.
3. Trasowania i projekty dróg, mostów, oraz kolejek polnych, leśnych i gospodarczych.
4. Projekty budynków wiejskich i miejskich, oraz zakładów przemysłowych.
5. Zdjęcia i projekty dla regulacji i asanacji miast.
6. Wszelkie oszacowania, w powyższym zakresie.
7. Udziela porady w sprawach technicznych, inżynierskich, budowlanych i przemysłowych.
8. Udziela informacji w sprawach wynalazków i patentów.

Koszta czynności robót poruczonych normalne, według ustawowo obowiązujących taryf i odnośnych przepisów, lub też wedle umowy.





Artyst. zakład rytowniczy

**MAKSA GLASERMANA**

Lwów, ul. Sykstuska 1. 17

wykonuje gustownie i tanio:



stampilie kauczukowe i metalowe, tablice i napisy z metalu lane i mosiężne grawirowane, numeratory i stemple datowe, marki pieczęt-kowe, odznaki dla straży, obcęgi do plomb i t. p.

Kosztorysy bezpłatnie. P



## Sokal i Lilien

Dom bankowy i Kanton wymiany.

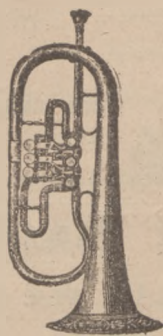
we Lwowie, ul. Hetmańska 1. 12.

Przyjmuje za mierną prowizją wszelkie zlecenia w zakresie interesów bankowych wchodzące. — Zlecenia z prowincyi wykonywa się jak najrychlej.

## Franciszek Niewczyk

Lwów, ul. Czarneckiego 1. 10.

Pierwsza krajowa fabryka instrumentów orkiestralnych, smyczkowych i dętych.



Wybór znakomitej dobroci instrumentów smyczkowych i dętych, wielki zapas cytr koncertowych i akordowych. Harmonik ręcznych i ustnych, Gitary, mandoliny włoskie i francuskie, instrumenta serbskie, prawdziwe rosyjskie bałajki na całe orkiestry.

Przyjmuje wszelkie naprawy.

Cenniki na żądanie franko i gratis.

## Wielki dochód

uboczny może osiągnąć każdy, kto się podejmie sprzedaży lub zastępstwa moich patentowanych artykułów. Zgłoszenia adresować do firmy Jan Vapenka Praga VIII—23l.



## Przegląd - Techniczny

Tygodnik poświęcony sprawom techniki i przemysłu.

Adres Redakcyi i Administr.:  
Warszawa, Włodzimirska 3.

PRZEDPŁATA:

W Warszawie: rocznie 10 rub., półrocz. 5 rub., kwartalnie 2-50 rub.; z przesyłką rocz. 12—, półrocz. 6—, kwart. 3— Numer pojedynczy 30 kop.

CENA OGŁOSZEŃ:

Jednorazowo za całą stronę rb 13, za półstr. 8—, za ćwierć str. 4—, za jedną ósmą 2-50, za jedną szesnastą rub 1-50. P



## Patenty

na wynalazki

wyjednywa

**Kazimierz Ossowski**

**Biuro patentowe**

Petersburg, Wozniesieńskijskiy prospekt 3. P



**Goleszowska fabryka** Najlepsze polecenia na żądanie do usług  
**cementu portlandzkiego**  
**Goleszów**

(stacja kolei, poczta i telegraf na miejscu).

Roczna produkcja 1,200.000 — 1,500.000 etn. metr. portland-cementu.

Zawsze jednolity — pierwszej jakości — najprzedniejszej miarłości.

Przewyższa znacznie przepisy normowane przez Stow. austriackich inżynierów i architektów.

**SPECYALNOŚĆ:** cement do wyrobu posadzek i kamienia sztucznego rur i dachówek cementowych.

Upraszamy uprzejmie o powoływanie się przy zamówieniach na ogłoszenia „Przemysłowca“.

## Spółka kredytowa budowniczych

stowarzyszenie zarejestrowane z ograniczoną poręką  
we Lwowie ul. Hetmańska I. 12. p. I.

Dostarcza swoim członkom wszelkich materiałów budowlanych wagonowo i w różnych ilościach jako to: Wapno, cegłę, cement, gips, wapno hydr., drzewo budulcowe, żelazo, blachę, piece kałowe, cegłę i glinę ogniotrwałą, płytki kamionkowe, cementowe wyroby, asfaltowe wyroby, kamień tarnopolski, trembowelski, polański i demiański, patent. drzwiczki kominowe i wentylacyjne, powielacze ciepła do pieców oszczędzające 50%, paliwa, płyty słomiane i gipsowe, posadzki deszczukowe i ksyolitowe nieprzemakalne i t. d. Udziela kredytów na weksle, skrypta dłużne, hipoteki, cesye i t. d. składa za swych członków kaucyje budowlane. Przyjmuje wkładki oszczędności na 4½%.

Od udziałów płaci dywidendę; dotychczas płaciła zawsze 5%. Z czystych zysków tworzy fundusz zaopatrzenia dla wdów i sierót po członkach. Statuty, wszelkie ceny i wyjaśnienia udziela zawsze najchętniej

P

Zarząd.

## Zaraz do sprzedania:

dwie prasy sankowe, bardzo krótko używane do dachówek tłoczonych i gąsiorów, zbudowane przez fabrykę Wenneckwerk Brünn wraz z formami roboczymi i odlewami tak do dachówek, jak i do gąsiorów. Zgłoszenia: Fabryka dachówek Nadyby — Wojutyce.

## Po dłuższej i dokładnej

praktyce za granicą, powrócił do Galicyi monter motorów oberurseloskich stałych, przewozowych, samojednych na benzynę, naftę, gaz ssący i świetlny; ustawia motory nowe (pod gwarancją fabryczną) i używane. Uskutecznia na miejscu wypróbowania i reperacye wedle najnowszej konstrukcyi. — Obejmuje międzyczasowe kontrole i instrukcyje. Udziela informacji w zamówieniu i sprzedaży. Żądania wczesne uprasza się nadsyłać pod adresem: **Józef Florodyski, monter, w Stryju.**

## Wiedeński Bank Związkowy

FILIA WE LWOWIE

Kapitał akcyjny:  
kor. sto milionów.

Fundusze rezerwowe:  
kor. dwadzieścia  
osiem milionów.

L W Ó W

we własnym gmachu  
przy ulicy

Jagiellońskiej 13

Tel. nr. 57 Dyrekcyja  
Tel. nr. 358 Kantor  
wymiany

Zakład centralny:  
W I E D E Ń.

FILIE: Aussig n/Ł.  
Berno, Budapeszt, Czerniowce, Cieplice, Friedek-Mistek, Grac, Konstantynopol, Prościejów, W. Praga, Neustadt i St. Pölten. 12 kant. wym. i kas depozyt. we Wiedniu.

Złatwia wszelkie interesa bankowe, oraz transakcyje w zakresie kantorów wymiany wchodzące a mianowicie:

Przyjmuje wkładki w rachunku czekowym i w rachunku bieżącym. Przyjmuje wkładki na 3/6 prc. książeczki wkładkowe. Oprocentowanie rozpoczyna się z dniem następnym po złożeniu wkładki, a kończy się podniem poprzedzającym podjęcie wkładki. Podatek rentowy opłaca Bank z własnych funduszy.

Eskontuje weksle, otwiera kredyty i udziela zaliczki na podkład papierów wartościowych.

Przeprowadza wszelkie obroty giełdowe na targach krajowych i zagran. **Kupuje i sprzedaje papiery wartościowe**, waluty i przekazy na zagraniczne miejsca.

Wydaje listy kredytowe na wszystkie kraje.

Wymienia kupony i wylosowane papiery wartościowe.

Inkasuje weksle we wszystkich miejscach krajowych i zagranicznych.

Przechowuje papiery wartościowe i zarządza nimi.

Ubezpiecza papiery wartościowe przed stratami z wylosowania.

Rewiduje bezpłatnie numera losów i innych papierów wartościowych, podlegających losowaniu.

Najkorzystniejsze warunki. — Pilne czuwanie nad interesami klienteli. Ułatwienia wszelkiego rodzaju, umożliwiające doświadczeniem i rozgałęzionymi stosunkami w całym świecie kupieckim.

**Zakład zastawniczy udziela zaliczek na kosztowne i papiery wartościowe.**

Rządowo



uprawniona

Fabryka wód mineralnych  
sztucznych i specjalnie leczniczych

pod firmą

**K. Rząca i Chmurski**

w Krakowie, ul. św. Gertrudy 4.

wyrabia pod kontrolą Komisji przemysłowej Tow. lek.  
Krak. polecane przez toż Towarz.

Wody mineralne

odpowiadające składem chemicznym wodom: Bilińskiej,  
Gieshüblerskiej, Selterskiej, Vichy, Marienbadzkiej, Hamburg,  
Kissingen tudzież

specjalnie lecznicze

jak: litową, bromową, jodową, żelazistą, kwaśną, oraz  
wody lecznicze normalne z przepisu prof. Jaworskiego.

Sprzedaż cząstkowa w aptekach i drogueryach.

Cenniki na żądanie franco.

Główny skład

we Lwowie w aptece J. Wiewiórskiego

P

ul. Halicka 5.

# Podgórze-Bonarka

(pod Krakowem).

## FABRYKA PORTLAND CEMENTU

### Bernard Liban i Spka

P poleca swój produkt najprzedniejszej jakości.

Skład maszyn do szycia, rowerów, gramofonów oraz zegarków złotych, srebrnych i towarów jubilerskich. **Józef Becher w Stryju.**

## Krajowy Związek Przemysłowy

### AGENCYA HANDLOWA WYDZIAŁU KRAJOWEGO

we Lwowie, ulica Sykstuska l. 9.

Przyjmuje zastępstwa fabryk krajowych i utrzymuje agencję handlową. Pośredniczy w eksporcie wszystkich kraj. produktów.

**UTRZYMUJE BAZARY KRAJOWE:**

we Lwowie, ul. Akademicka — w Krakowie, róg ul. Brackiej.

które polecają

sukna, proana, dreličky, barekany, makaty, kilimty, wyroby koszykarskie, za-

Intormuje w kwestyach rodzimego wytwórstwa i handlu.

## JÓZEF GORECKI

Fabryka siatek, mebli, konstrukcyi żelaznych i wyrobów ornam. kutyckich

**W KRAKOWIE,**

ul. św. Wawrzyńca l. 26. — Telefon Nr. 277.

P Magazyn: ul. Starowiślna l. 44 (parter).



wykonuje wszelkie roboty ornamentalne, kute, konstrukcyjne budowlane i plecionki z drutu, drutowe kraty do ogrodzenia ogrodów, lasów, podworców, z wierzyńców itp. siatki do przesywania piasku i ochronne do okien, łózka żelazne zwykłe i angielskie z materacami sprężynowymi oraz wkłady sprężynowe do łóżek drewnianych. — Druć koleczasty i »Wzdętochrony« do ratowania koniczyną wzdętego bydła. — Ceny przystępne kosztorsowe. — Termin ściśle zachowany. — Cenniki na żądanie daro i opi.

Adres telegramów:

JÓZEF GORECKI - KRAKÓW.



**Architekci**

## J. SOSNOWSKI &

## A. ZACHARIEWICZ

krajowe przedsiębiorstwo robót betonowo-żelaznych konstrukcyjne

(BÉTONS ARMÉS)

Systemu Hennebicque.

EXPOSITION UNIVERSELE 1900.

**GRAND PRIX**

Wystawa Jubileuszowa we

Lwowie 1902

zaszczytne uznanie.

STROPY, MOSTY, TUNE-

LE, FUNDAMENTA, KAN-

NALIZACYE, ZBIORNIKI,

FABRYKI, MŁYNY, PILOTY

BÉTONOWE i t. p.

Wstępne projekta i przed-

miary bezpłatnie.

Lwów, ul. Na Błonie 3.

FILIA

Kraków, ul. Szpitalna 17.

Telefon 470.



# WODOCIĄGI

dla miast, gmin, folwarków, fabryk, ogrodów, gmachów publicznych,  
domów prywatnych i t. d.

Poszukiwanie i uchwycenie źródeł. Wiercenie studzien. Ustawianie pomp.  
Instalacje domowe z klozetami, łazienkami t.d.

projektują i wykonują:

**Inż. Leonard Nitsch i Ska, Kraków, ul. Kolejowa l. 18.**

Najlepsze referencje z dotychczas wykonanych robót. — Kosztorysy bezpłatnie.

P

Centralne

## Ogrzewanie

wszelkich systemów

**i WENTYLACYE**

Łaźnie, Mechaniczne pralnie, suszarnie i t. d.

Po tym  
szyldzie  
poznaje się  
sklepy



w których  
sprzedaje się  
Singera  
maszyny do  
szycia

P

**Singer Co. Tow. Akc. maszyny do szycia**

Lwów, Plac Halicki, filia Grodecka 30.

MARKA OCHRONNA

**„MUSSCARDIA  
VITELLIO”**

w oryginalnem opakowaniu  
WSZĘDZIE DO NABYCIA.



## Patentny

na WYNAŁAZKI WYJEDNYWA

inż. St. Dzbański

Wiedeń, Lindengasse Nr. 2.

Międzynarodowe biuro  
patentowe.

P



**MASARNIA**  
**Franciszka Jchniowskiego**

we Lwowie ul. Batorskiego 4.

poleca szynki uznane ogólnie za najlepsze w smaku  
oraz wszelkie inne wędliny, niezrównanej dobroci  
również wielki zapas smalcu i słoniny.

**Karol Hornung**

Lwów, Szpitalna 40.

Telefon nr. 353.

**Parowa fabryka stolarska**

wykonuje roboty budowlane, posadzkowe, urządzenia kościelne  
i szkolne, tak w miejscu jak i na prowincję  
po umiarkowanych cenach.

Skład maszyn do szycia, rowerów, gramofonów oraz zegarków złotych, srebrnych i towarów jubilerskich. **Józef Becher w Stryju.**

## WODOCIĄGI

dla miast, miasteczek, gmachów publicznych

projektuje i wykonuje firma

# August Löw i Sp.

LWÓW, ul. Kołłątaja 1. 6.

Adres telegramów: „KALBORYA“ — LWÓW.

## Ogrzewanie centralne

wszelkich systemów

Łazienki, łazienki, pralnie, suszarnie, wszelkie urządzenia mechaniczne. Poszukiwanie i uchwycenie źródeł, wiercenie studzien, ustawianie pomp. Instalacje domowe z łazienkami i klozetami.

Generalne zastępstwo dla Galicyi i Bukowiny patentów. Łazienek szafkowych „The Elkay Syndicate“ w Londynie. (w)



## 12 Krajowy Związek Przemysłowy 15

AGENCYA HANDLOWA WYDZIAŁU KRAJOWEGO  
we Lwowie, ulica Chorążczyzny 1. 17.

Przyjmuje zastępstwa fabryk krajowych i utrzymuje agencję handlową. Pośredniczy w eksporcie wszystkich kraj. produktów.

UTRZYMUJE BAZARY KRAJOWE:

we Lwowie, Hotel Georgea, — w Krakowie, Rynek główny 1. 20,  
w Nowym Sączu, ul. Krakowska 1. 7 — w Przemyśle, ul. Franciszkańska

które polecają

sukna, prona, dreličky, barekany, makaty, kilimy, wyroby koszykarskie, zabawki i wogóle wyroby krajowego przem. tak fabrycznego jak i domowego.

Informuje w kwestyach rodzimego wytwórstwa i handlu. 65



## 1 Architekci

# J. SOSNOWSKI & A. ZACHARIEWICZ

krajowe przedsiębiorstwo  
robót betonowo-żelaznych  
konstrukeye ogniotrwałe,  
żelazno-betonowe - - - -

(BÉTONS ARMÉS)

Systemu Hennebieque.

EXPOSITION UNIVERSELE 1900.

## GRAND PRIX

Wystawa Jubileuszowa we

Lwowie 1902

zaszczytne uznanie.

STROPY, MOSTY, TUNEL,

FUNDAMENTA, KANA-

LIZACYE, ZBIORNIKI,

FABRYKI, MŁYNY, PILOTY

BETONOWE i t. p.

Wstępne projekta i przed-

miary bezpłatnie.

Lwów, ul. Na Błonie 3.

FILIA

Kraków, ul. Szpitalna 17.

Telefon 470. 65

## JÓZEF GORECKI

Fabryka siatek, mebli, konstrukcyi żelaznych i wyrobów ornam. kutych

W KRAKOWIE,

ul. św. Wawrzyńca 1. 26. — Telefon Nr. 277.

Magazyn: ul. Starowiślna 1. 44 (parter).

wykonuje wszelkie roboty ornamentalne, kute, konstrukcyjne budowlane i plecionki z drutu, drutowe kraty do ogrodzenia ogrodów, lasów, podworców, zwierzyńców itp. siatki do przesypywania piasku i ochronne do okien, Łóżka żelazne zwykłe i angielskie z materacami sprężynowymi oraz wkłady sprężynowe do łóżek drewnianych. — Drut kolczasty i »Wzdętochrony« do ratowania koniczyną wzdętego bydła. — Ceny przystępne kosztorysowe. — Termin ściśle zachowany. — Cenniki na żądanie darmo i opł.

Adres telegramów:

JÓZEF GORECKI - KRAKÓW.



• ODZNACZENIA •  
KRAKÓW - LWÓW - PARYŻ - WIEN.

19

# WODOCIĄGI

dla miast, gmin, folwarków, fabryk, ogrodów, gmachów publicznych,  
domów prywatnych i t. d.

Poszukiwanie i uchwycenie źródeł. Wiercenie studzien. Ustawianie pomp.  
Instalacje domowe z klozetami, łazienkami i t. d.

projektują i wykonują:

**Inż. Leonard Nitsch i Ska, Kraków, ul. Kolejowa l. 18.**

Najlepsze referencje z dotychczas wykonanych robót. — Kosztorysy bezpłatnie.

65

Centralne

14

## Ogrzewanie

wszelkich systemów

## I WENTYLACYE

Łaznie, Mechaniczne pralnie, suszarnie i t. d.



Po tym  
szyldzie  
poznaje się  
sklepy

w których  
sprzedaje się  
Singera  
maszyny do  
szycia

**Singer Co. Tow. Akc. maszyny do szycia**

Lwów, Plac Halicki, filia Grodecka 30.

Nowe tereny ropnośne w Galicyi.

## Tereny naftowe w Rypnem

(Opis wraz z orzeczeniem rzeczoznawców  
prof. Tietze'go i prof. Zubera.)

(Z MAPĄ TERENU ROPNOŚNEGO.)

Do nabycia w Dyrekcji Spółki naftowej „Rypne”  
(Lwów 3-go Maja 5) oraz w Administracji Przemysłowca  
bezpłatnie.



# Patenty

na WYNAŁAZKI WYJEDNYWA

inż. St. Dzbański

Wiedeń, Lindengasse Nr. 2.

Międzynarodowe biuro  
patentowe.

65



Fizykalno-dyetyetyczna lecznica

## Dr. Parnawskiego w Kossowie

za Kołomyją stacya kolejowa Zabłotów

otwarta do końca października.



14

MASARNIA

32

## Franciszka Jchniowskiego

we Lwowie ul. Batorego 4.

poleca szynki uznane ogólnie za najlepsze w smaku  
oraz wszelkie inne wędliny, niezrównanej dobroci  
również wielki zapas smalcu i słoniny. 85

39

## Karol Hornung

Lwów, Szpitalna 40.

Telefon nr. 353.

## Parowa fabryka stolarska

wykonuje roboty budowlane, posadzkowe, urządzenia kościelne  
i szkolne, tak w miejscu jak i na prowincję  
po umiarkowanych cenach. 65

14