

Zeszyt 2.

Ukazuje się 2 razy do roku.

Rok 2.

w y t w o r n y

pan

przeгляд mody męskiej

TUDIO



SEZON

WIOSNA

L A T O

1 9 3 7

WYDAWNICTWO »STUDIO«
London — Warszawa — Paris

Każdy nowoczesny zakład krawiecki
używa do prasowania jedynie



Żelazek Gazowych

Tanio, szybko, wygodnie i równomiernie nagrzewa żelazka
tylko

G A Z

Koszt prasowania na gazie 3,5 gr. na godz.

Porad fachowych i informacji
udziela bezpłatnie

Gazownia Miejska

m. st. Warszawy,
Kredytowa 3. Tel. 600-01.

WZOR ETYKIETY I WIESZAKA

MAGAZYN UBIORÓW

ST. CICHOCKI

WARSZAWA
Żorawia 28 tel. 907-17

J. ORZECOWSKI i SYN Warszawa
Szkołna 2

ETYKIETY I WIESZAKI FIRMOWE dla pp. Krawców!

KOLORY i NAPISY WEDŁUG ŻYCZENIA,
LUB NADEŚLANEGO WZORU

zamawiać można w firmie „STUDIO” Warszawa, Karmelicka 11.

Cena za 50 metrów etykiet . . . po Zł. 1.20 za metr.

Cena za 50 metrów wieszaków po Zł. 0.80 za metr.

Zamówienia wykonujemy w przeciągu 3 tygodni.

Warunki: 40% sumy przy zamawianiu, reszta za zaliczeniem pocztowym.

Pierwszorzędne wykonanie zapewnione.

Fabryka Wyrobów Włókienniczych

A. Poznański i P. Wołkowicz

w ŁODZI, ul. Piotrkowska Nr. 79.

P O L E C A

ZNANE ZE SWEJ JAKOŚCI PODSZEWKI.

Wobec ukazania się naśladownictw naszych wyrobów zaznaczamy, że nasze Alpacci, Atlasy i Lyony **opatrzone są co metr złotym stemplem** z opatentowanym znakiem fabrycznym.

Artykuły nasze można otrzymać we wszystkich lepszych magazynach.



Znak fabryczny

w y t w o r n y

pan

prze gl ą d m o d y m ę s k i e j

WYDAWNICTWO »STUDIO« LONDON — WARSZAWA — PARIS
Warszawa, Karmelicka 11. Telefon 11.63-29 ♦ Konto czekowe P. K. O. Nr. 20.056.

Nr. 2.

WIOSNA 1937. LATO

Rok 2.

*Król humoru w Polsce -
Adolf Dymśa - jest także
wycornią w sprawach mody męskiej!*

Wykwintne materiały
w najmodniejszych
deseniach na sezon
wiosenno-letni 1937 r.

poleca:

FABRYKA SUKNA

A. Rubin i S_{ynowie}

Biała - Bielsko

ODDZIAŁY:
WARSZAWA
ŁÓDŹ
CHORZÓW I
SIEDLCE
DĘBLIN-IRENA



UWAGA: Nasze wyroby są wykonane z naj-
przedniejszych gatunków wełny czesankowej.

P. P. Krawcom wysyłamy na żądanie kolekcje.



KALENDARZYK MODY MĘSKIEJ

Na codzien — nie lubi się pan zbyt-
nio zastanawiać nad swą garderobą, ale
gdy wypadnie gdzie pójść, gdy zdarzy
się uroczystość oficjalna, rodzinna, gdy
wypadnie o pewnej godzinie — pan ma-
myśla się i zastanawia: frak, czy smo-
king? Muszka czy wiązany krawat? I w
jakim kolorze? Oto małeńki kalendarzyk,
który pana wyreczy w tym względzie.

Wieczór w pierwszorzędnej restauracji

Smoking jedno lub dwurzędowy z
czarną rypsową kamizelką, kołnierz wy-
kładany i podwójne mankiety. Lakiero-
wane półbuty. Czarna muszka z szeroki-
mi skrzydełkami.

Przyjęcie wieczorowe w prywatnym domu

Pan domu określić winien to i w tym
względnie powinna być zaznaczona uwa-
ga na zaproszeniu. Jeżeli jej nie ma
— obowiązuje frak. Wątpliwość trwa
dalej — najlepiej telefonicznie się upew-
nić.

B a l

Frak z białą kamizelką, kołnierz sto-
jący z klapkami, biała kokarda, lakier-
ki, cylinder lub szapoklak! Wedle cha-
rakteru uroczystości w butonierce kwiat,
order lub wstążeczka od niego.

Wizyta

Tużurek lub czarna marynarka do sza-
rych spodni, także kamizelka, kołnierz
podwójny, krawat zwykły, melon, pal-
to ciemne, rękawiczki szare lub beige, ka-
masze z gietrami.



**Klijent żąda nowości!
Krawiec szuka wskazówek
fachowych!
Znają to wszystko w ostatnim
zeszycie żurnalu
„L O R D” Nr. 4.
Żądać wszędzie!**

**PRAWA RĘKA KRAWCA—TO FACHOWE PISMO
„MODNE KRAWIECTWO”
ABONUJ JE KU WŁASNEMU
POŻYTKOWI!**

Bridge

Czarny lub granatowy garnitur wizyto-
wy, biały, sztywny kołnierz, muszka
do niego.

Przyjęcie po ślubie

Frak z orderami i wszystkimi odzna-
czeniami. Jeżeli ma miejsce przed obja-
dem: czarna marynarka lub tużurek.

Kabaret-dancing

Ciemny garnitur z białym kołnierzy-
kiem. Bez gietrów. Dystygowany, w
spokojnych tonach krawat.

Ślub w kościele

Przed południem tużurek, kołnierz pod-
wójny z krawatem długim, gietry i cy-
linder. Rękawiczki popielate. Po połud-
niu frak z białą kamizelką, cylinder, bia-
łe rękawiczki.

Wieczorek tańczący

Jednorzędowy smoking z białą kami-
zelką, stojący sztywny kołnierz, mu-
szka czarna.

Five o'clock

Ciemny garnitur, biały podwójny koł-
nierz, dystygowany, ciemny krawat, i
kamizelka fantazyjna, lecz bez przesady
w tym kierunku.

Teatr

Smoking jedno lub dwurzędowy. Czar-
na kamizelka. Kołnierz z różkami i
muszka.

Łoża w operze

Frak z kwiatem w butonierce lub z
wstążeczką od orderu.

Bacność!!!

Ostatnie nowości

znajdują się wyłącznie w żurnalach męskich

„Lord” i „Wytworny Pan”

Zwrócić uwagę na nadruk na pierwszej okładce:

„STUDIO”

Tylko „STUDIO” gwarantuje najnowsze, **AUTENTYCZNE** modele

Wystrzegać się nieudolnych naśladownictw, reklamujących przeszłoroczne modele!

Co nowego w modzie męskiej w 1937 r.?

Moda męska uporcezywie trwa w swym konserwatyźmie i nie śpieszy się weale z odmianami szybkimi, które są tak charakterystyczne dla mody damskiej. Lecz nie można zaprzeczyć temu, iż każdy sezon przynosi nowe posunięcia, które należy podkreślać dyskretnie, a dają one nam nowy obraz elegancji męskiej.

Tkaniny modne trwają nadal przy swych ulubionych deseniach. Jodełkowy, drobiutka kratka i delikatne prążki wysuwane są na plan pierwszy. Z rodzaju materiałów modny na wiosnę będzie *fresco* oraz nowe rodzaje flaneli. *Fresco* odznacza się tym, iż zachowuje dobrze formę ubrania i tkany jest w desenie niezmiernie oryginalne, choć efekt ich jest nader dyskretny. Z kolorów, granatowy cieszyć się będzie wielkim powodzeniem. Nawiązując do mody damskiej, lubującej się w fiolecie—modny kolor granatowy często wpada w ten ton. Szczególniej oryginalne są nowe tony beige ciemnego, w zastosowaniu z nowym deseniem, który przypomina rysunek przeciętego pnia drzewnego.

Jasne odcienie znajdują przede wszystkim zastosowanie na garniturach. Tony zielonkawo-granatowe, brązowe i popielate w dużej gradacji odcieni cieszyć będą się największym powodzeniem. Jeszcze należy wspomnieć o nowym materiale, tkanym w punkciki, które jak perełki, rozsypane są na tle gładkim lub kratkowanym.

Z rodzajów tkanin wyliczyć należy szewioty, kamgarn zwykły i strzyżony przeważnie utrzymane w tonach ciemnych. Porowate tkaniny w wielkim wyborze znów będą modne w sezonie obecnym.

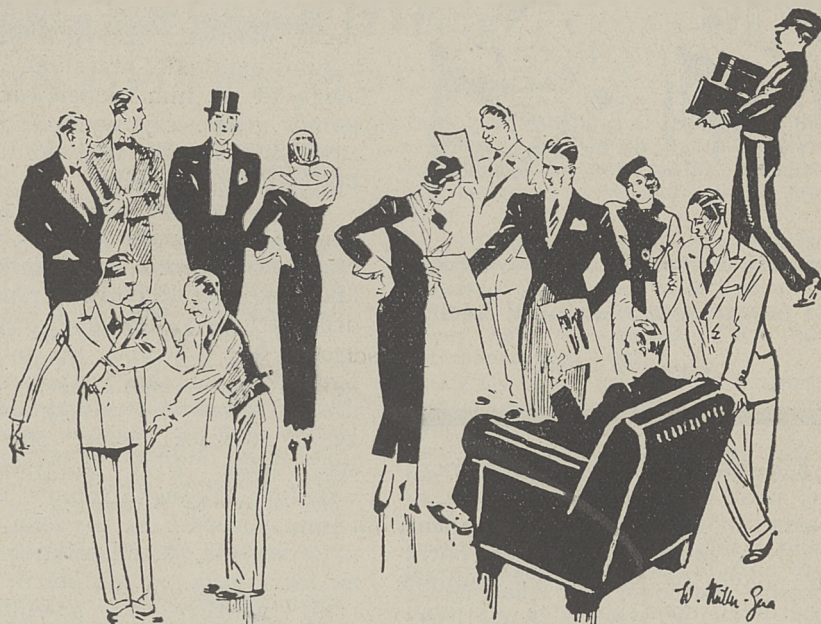
Homespuny nadal są przeznaczone na ubiory sportowe i podróżne. Dużym wzięciem cieszą się samodziały, tkane prymitywną techniką z naturalnej wełny. Kolory brązowe i rdzawe są modne zarówno jak odcienie szaro-zielone i szaro-błękitne. W ogólności tę dziedzinę szczególnie cechuje upodobanie do barw żywych.

Linia kroju zrywa nieco z dawną surowością i staje się bardziej miękka i harmonijna. Przesadnie watawone ramiona znikają — wracamy znów do naturalnych zarysów sylwetki. Te tendencje wyraźnie przejawiają się w modnej *marynarce*, która odznacza się nieprzymuszoną, luźną linią, pozwalającą noszącemu ją, czuć się w niej swobodnie i wygodnie.

Marynarka

Ramiona są proste, możliwie z niewielkim zastosowaniem waty i mają szerokość naturalną. Długość zależna jest od wzrostu danej figury i wynosi przy

ZNANE ZE SWEJ DOBROCI MATERIAŁY — pochodzą z bielskiej fabryki sukna **A. RUBIN i Synowie**



wzroście 170 cm. 77 cm. Rękawy są luźne — dopełniają też w ten sposób harmonijnie całości. Guziki przysuwamy bliżej kantów, linia bioder biegnie luźno. w rezultacie jednak nadal sylwetka pozostaje smukła. „

Spodnie

mają szerokość niezmierną — mankiety na nich spotyka się bardzo często.

Kamizelka

także jest luźna, przyczynia się do tego brak paska ze sprzączką, większy otwór ramienia i znacznie wolniejsze plecy.

Palto

w liniach kroju przypomina marynarkę i prawie zawsze ma dość spory rozporek.

Ulster

Ulster jest szeroki, zupełnie luźny, często ściągnięty paskiem wokoło. Na lato jest nieco krótszy, długość jego wynosi zaledwie 118 cm. *Impregnowany płaszcz deszczowy* w formie raglanowej, cieszy się wielkim powodzeniem.

Frak

Wieczorem — w stroju towarzyskim — nastąpiła duża odmiana. Piękny,

ciemno-granatowy kolor, zastępuje dotychczasową niewzruszoną czerń. Granatowy frak i smoking są na porządku dziennym. *Frak* odznacza się krótką talią i długą spódniczką, sięgającą aż do wydrążenia kolan z tyłu.

Smoking

przypomina zupełnie w kroju marynarkę, klapy są lekko zaokrąglone, a guzik do zapięcia, znajduje się na wysokości stanu tuż obok kantu.

Ubranie sportowe

Dużą rolę w garderobie pana odgrywa ubranie sportowe. Kurtkę sportową z kieszeniami nosi się zarówno do długich spodni, jak i krótkich, które sięgają aż do połowy łydki. Materiały kratkowane i tweed'y są w tym celu najodpowiedniejsze. Kapelusze z główką nieco niższą są teraz lansowane przez modę. Krawaty, we wschodnie desenie, z wolna wypierają groszki i kraty, które znudziły już nieco pana. Białe kołnierzyk znów zdobywa sobie prawo obywatelstwa i noszony będzie także do sportowej, kolorowej koszuli.

W POŁOWIE STYCZNIA

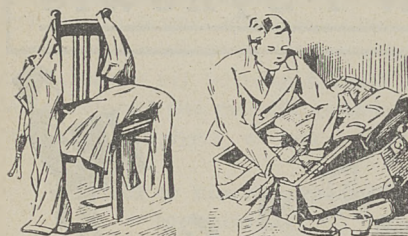
ukaze się pierwszy numer

PISMA FACHOWEGO

p. t. **»MODNE KRAWIECTWO«**

Pan w podróży

To nie powinno mieć miejsca!



Gaederoba, rozczucona w nieładzie na stolkach i krzesłach zostaje pośpiesznie, bylejak ciśniecia do walizki...

Kto dużo podróżuje, zna to uczucie, jakie dają miłe znajomości, zawarte w drodze. Długie godziny spędzone razem w przedziale pociągu, pobyt w schronisku, samotne wędrówki, dają początek znajomości, które przyczyniają się często do umilenia pobytu, ułatwienia eskapad, nawiązania mniej lub bardziej trwałych stosunków towarzyskich.

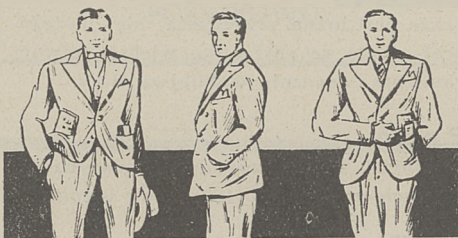
U nas pod tym względem często przeraża ludzi fakt, iż znajomości te dochodzą do skutku z pominięciem form, przestrzeganych w „życiu osiadłym“, a przede wszystkim z pominięciem tej „trzeciej“ osoby, ułatwiającej t. zw. prezentację. Zwłaszcza gdy idzie o płeć odmienną, sprawy te się komplikują i wiele mężczyzn nie wie, jak należy w takim wypadku postępować. Czy podróżująca samotnie kobieta młoda może bezkarnie wdawać się w rozmowy z niestarym mężczyzną? Zdaje się, że tak, jeżeli w zachowaniu się kobiety nie ma nic z zachęty, zaś mężczyzny raczepki. Znajomość zawarta w wagonie nie daje zasadniczo żadnych uprawnień

na przyszłość, oprócz wymiany ukłonów przy spotkaniu.

Mężczyzna nie powinien w żadnym wypadku narzucać podróźnej znajomej swego towarzystwa, ani nieproszonej opieki, natomiast w miarę możliwości okazywać jadącym z nim paniom przysługi, jakich mogą się po nim spodziewać. Więc pomóc zdiąć, czy wynieść walizki, zawołać tragarza, ułatwić zdobycie taksówki czy dorożki.

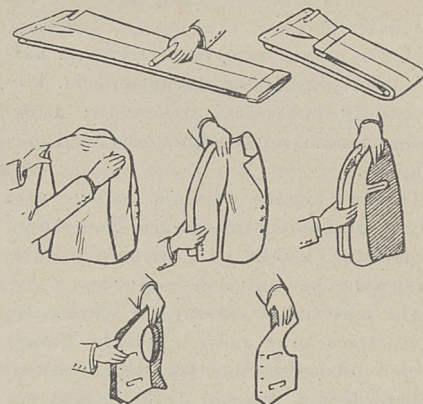
Kobieta nie powinna nadużywać męskiej uprzejmości, zwłaszcza nie pozwolić, by uprzejmość taka stała się dla towarzyszy podróży źródłem niewygody czy przykrości. Nie powinna np. pozwalać, by jadący z nią mężczyzna spędził całą noc w niewygodnej pozycji siedzącej, żeby ona mogła spać, leżąc. Przy korzystaniu ze wspólnej taksówki kobieta nie powinna pozwolić na to, żeby poznany przez nią, przed kilku godzinami mężczyzna, za nią płacił. Towarzysz podróży nie powinien się opierać, gdy mu się zwraca część wyłożonych pieniędzy.

Ta sama zasada ścisłej rachunkowości obowiązuje przy posiłkach, spożywanych przy wspólnym stoliku w wagonie restauracyjnym i na dworcu. Tymbardziej przy wspólnym zwiedzaniu miasta lub na wycieczkach. Zresztą w tych wypadkach zaleca się jaknajdalej



Gentleman nie trzyma rąk w kieszeniach ani nie obciąża ich paczkami, gdyż niszczy tym ubranie i zniekształca jego fason...

Oto jak składać należy garnitur, przeznaczony do zapakowania.



... a przecież porządne, racjonalne ułożenie ubrania daje panu tyle satysfakcji potem...

idącą ostrożność — kronika kryminalna pism codziennych notuje bowiem wymowną odpowiedź, dla czego tak postępować należy.

Kwestia przedstawienia się, wymienienia swego nazwiska zaraz na wstępie, czy dopiero przy rozstaniu wzgl. w czasie rozmowy, to już sprawa czysto osobista i zależna od tego, jak się dana osoba zapatruje na nową znajomość. Ubiór podróźny pana nie powinien być przesadnie elegancki lecz też i nie zaniedbany! Nie można do podróży kłaść starego, wytartego ubrania pod pozorem, że... i tak się zniszczy.

Sportowy strój też tu jest nieodpowiedni. Wytworny pan nosi garnitur podróźny, złożony z marynarki sportowej do długich spodni; szary miękki kapeluszy i zamszowe kamazse dopełniają całości. Czapkę podróźną nakłada się dopiero w wagonie, pantofle można zmienić tylko jadąc sleepingiem, zato nie należy zapomnieć z sobą podróźnego nesesera — bez którego podróź daleka dla pana nie może się wogóle odbyć.

Aforyzmy przedmażeńskie...

WIEKSZOŚĆ KOBIET myśli o tym, czy da sobie radę z pieniędzmi, jakie otrzymywać będzie od swego przyszłego męża. Lepiej byłoby, gdyby myślały nad tym, czy dadzą sobie radę z mężem

WIEKSZOŚĆ KOBIET sądzi, iż w małżeństwie uda im się zachować swoją osobistą niezależność. — Jest to fałszywe mniemanie. Kto wstępuje w związek małżeński, poświęca swą wolność, swoje Ja i swoją odrębność. Małżeństwo przede

wszystkim uczy jednego: ustępliwości. nie jest ono bowiem terenem walki, w której przewagę osiąga silniejszy, lecz umową, zapewniającą pokój stronom...

WIEKSZOŚĆ KOBIET wierzy, iż w małżeństwie znajdzie niezależność i wygodną przystań. Jest to zgoła mylny pogląd. Jest rzeczą niemoralną, ażeby jedna strona pracowała, jak wół w jarzmie, podczas gdy druga prowadzi tryb życia rozpieszczonego pieska domowego. Taki

wół długo nie pociągnie. Znudzi to mu się i pójdzie szukać innej, która podejmie z nim pracę i troski życiowe.

WIEKSZOŚĆ KOBIET uważa za swój obowiązek upiększenie życia mężczyzny — toteż — podobnie barwnemu motylowi, fruwa wokół męża przez cały dzień tak myśląca żona. Naiwna! Powinna odczuć, iż męża uszczęśliwia wtedy, kiedy wie, że on pragnie właśnie zostać sam, ze swymi myślami...

Wytworny Pan

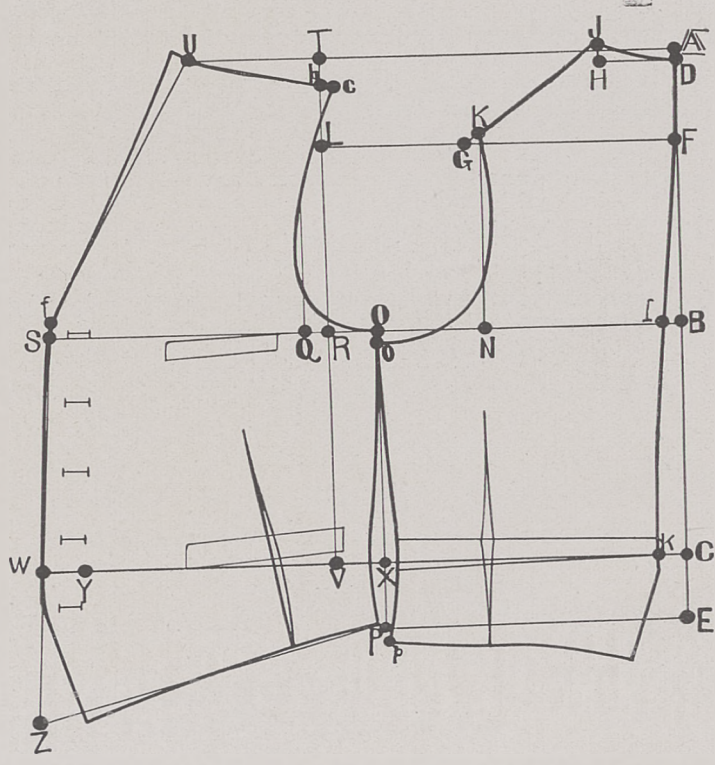
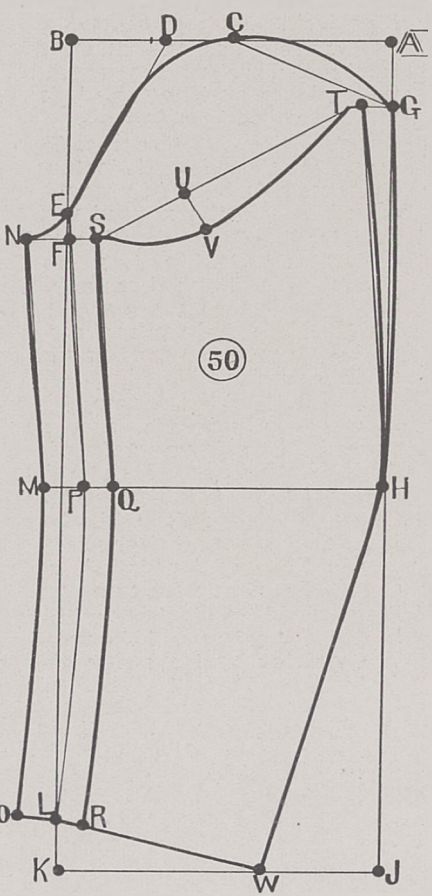
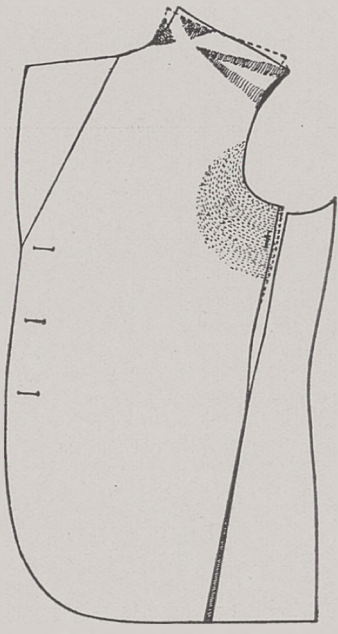
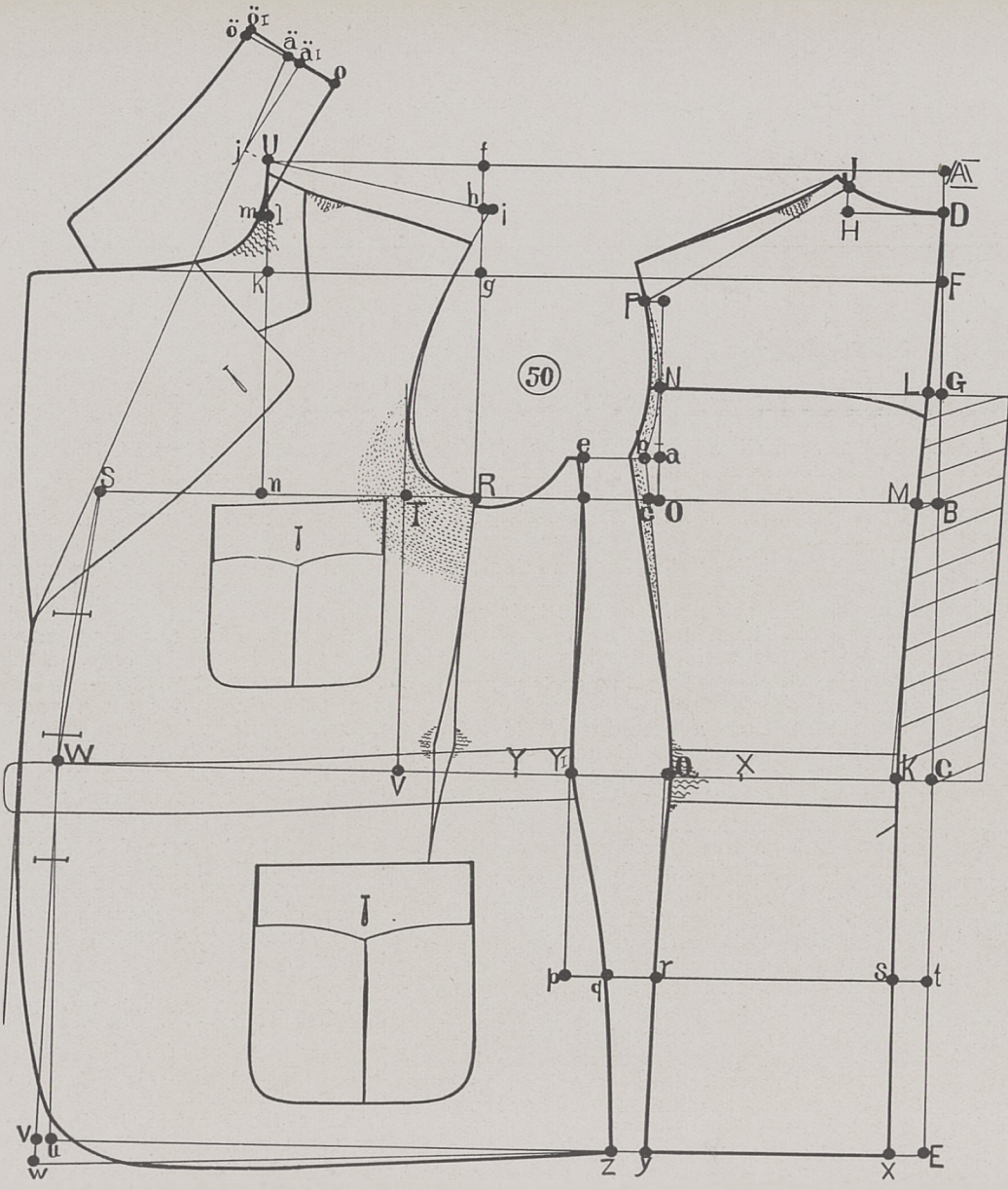
Journal periodical

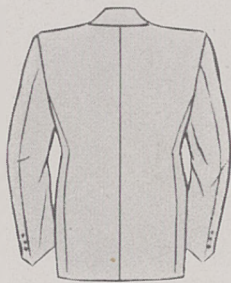
Saison for Spring and Summer 1937

No. 2

DESCRIPTION OF THE MODELS

- 704 Lounge Suit in new striped material. The single-breasted two-button jacket has high revers. The top button is situated at the natural waist-line. Single-breasted waistcoat and trousers with turn-ups.
- 705 Fashionable double-breasted Coat with two double-buttons for use and two ornamental ones. The coat is loose-fitting at the waist-line. Well-tailored fronts and shoulders, the ample sleeve harmonising with the general cut of the coat.
- 707 The Lounge Suit with a single-breasted jacket fastening with three buttons and with drooping revers is still the best style for day-wear. — Breast-pleats help to accentuate the fit of the jacket.
- 708 Suit without waistcoat, for hot weather. The open jacket has two buttons and the trousers have a round band and waistpleats. The cut of the trousers is the same as hitherto worn.
- 702 Lounge Suit in striped material. The jacket is single-breasted and has drooping revers. Single-breasted waistcoat and trousers with pleats at waist.
- 703 Suit showing the fashionable three-button jacket with high revers. The middle button is situated at the natural waistline. Trousers have 1½ inch turn-ups.
- 712 Smart Travelling or Sports Suit with trousers. The single-breasted three-button jacket is loose and easy-fitting. The loose back is held in place by an elastic at waist.
- 713 Popular Lounge Suit. Well tailored fronts and shoulders. Breast-pleats accentuate the fit. The sleeve has a three-button slit and the trousers remain full as hitherto worn and have 1½ inch wide turn-ups.
- 19 Smart double-breasted jacket with high revers. Length of the jacket: 31 inches for a standard figure of 69 inches. Front and back are cut on rather ample lines, the waist-line is but slightly marked.
- 20 Three-button Lounge-Suit with drooping revers. Shoulders of natural width, slightly rounded. The jacket is well-fitting at hips.
- 714 The new Dresscoat is short-waisted, and the narrow tails reach to just below the knee. The narrow fronts with smartly cut corners only cover the waistcoat a little. The trousers have waistpleats and show the new fullness.
- 715 The Dinner-jacket is cut on the same lines as the lounge suit jacket. The button is near the edge at the waist-line. — The revers have a straight crease and the outer edge is slightly rounded.
- 719 Jacket Suit worn with a white waistcoat and striped trousers. The jacket fastens with one button and has smart cut-away fronts. Single-breasted waistcoat and fashionable full trousers.
- 720 Suit for small social functions. Dark jacket, white waistcoat, striped trousers. Cut on the lines of the ordinary lounge suit. Trousers in narrow-striped material.
- 721 Travelling Ulster in Raglan design with a wide double-breasted wrap and four double rows of buttons. It is cut on ample lines and reaches well down to the calf of the leg.
- 722 Popular Slip-on Coat for spring and summer wear. Single-breasted with concealed button-fastening. It is full and loose and has slanting piped pockets; reaches half-way down calf.
- 747 Fashionable Slip-on Overcoat with concealed buttons. It is ample and loose-fitting. The back has a centre seam and vent. Raglan sleeve with buttoned wristlet.
- 21 Ulster in heavy material. Patch pockets and a little ticket-pocket with flap. The lapels and the collar are fairly wide. The loose back is kept in place by a buttoned belt.
- 22 Fashionable Overcoat double-breasted, fastening with three double-buttons. The waist-line is accentuated by breast-pleats. Smart stitching along the edges.
- 717 Single-breasted Overcoat with concealed button fastening and stand-up revers. Shoulders, front, waist and back are cut on the same lines as the lounge suit jacket.
- 718 Elegant Overcoat for town wear, well tailored with full fronts and back. It is double-breasted and has long fairly wide revers. This design is worn fairly long.
- 716 For between-seasons wear this loose design with set-in sleeves is very popular. The single-breasted overcoat has concealed buttons and can be worn open or closed. The upper-sleeve seam and the shoulder seam are in one line.
- 701 The belted Lounge Suit jacket has patch-pockets with square cut flaps. The drooping revers are 4 inches wide. The sleeve has a slit but no buttons. The jacket, somewhat shorter and cut on looser lines than the ordinary lounge suit jacket, shows a few pleats at the waistline which are kept in place by the belt.
- 17 Sports Coat for between-seasons' wear, with set-in sleeves. The fullness is kept in place in the waist-line by an all-round belt. Single-breasted fastening with concealed buttons. Pockets set aslant.
- 18 Very popular Slip-on Overcoat, single-breasted, with concealed buttons. Ample and loose-fitting. Back has centre seam and vent. Pockets with flaps, set aslant.
- 4593 Very smart ladies' costume, consisting of a four-part skirt with pleats and a semi-long, single-breasted tailor-made coat.
- 4615 The broad stitching of the revers, the collar and the large patch pockets accentuate the serviceable style of this overcoat in woollen check material.
- 9 Smart Overcoat for between-seasons' wear, with all-round belt. It is double-breasted and fastens with 5 double-buttons. The coat is long enough to cover half the calves. Back has centreseam and vent.
- 10 Smart Overcoat for town and sports wear, in fluffy woollen material, worn with a leather belt. The back has a smartly stitched centre pleat opening at the bottom. Double-breasted fastening.
- 709 Fashionable Lounge Suit for summer wear with light trousers and a blue jacket. Semi-fitting accentuated by breast-pleats. Patch-pockets without flaps. Loose trousers with 1½ inch turn-ups.
- 710 Suit for spring and summer wear. Smart two-button jacket with drooping revers. All the edges have a stitched border of ½ inch width. The back of the jacket has an elastic along waist-line.
- 4605 A very fashionable ladies' costume for town and sports wear, in English woollen check material. It consists of a two-part skirt with partly stitched pleat and a semi-long coat with patch pockets. The pleats are kept in place by a belt.
- 748 Serviceable Sports Suit with knickerbockers. Three outer patch pockets with pleats and buttoned flaps. Back with yoke and set-in belt.
- 749 Sports Suit with trousers. The jacket is worn closed and fastens with 5 buttons. It is kept in place by an all-round belt in the natural waist-line.
- 711 Popular Knickerbocker Sports Suit. The easy-fitting jacket has no breast-pleats. The back has a yoke and inverted pleats to the waist which is belted. The knickerbockers are full and have a pouch reaching below the middle of the calf of leg.
- 750 Sports Suit with trousers, for summer wear. The trousers are made of flannel, they have waist-pleats and 2 inch turn-ups. Jacket in check material with patch pockets.
- 751 Smart Sports Suit with lounge-suit jacket. Front and back are cut on ample lines and pleated, both have yokes. Trousers with turn-ups.
- 706 Elegant Riding-jacket with a two-button fastening and drooping revers. The waistcoat of a contrasting colour fastens well up to the neck and is finished with a scarf. Smart, fairly full riding-breeches of moderate length.
- 752 Sports Suit with short, loose jacket which is worn closed and fastens with 5 buttons. The four outer pockets have box-pleats and curved, buttoned flaps. All-round belt in the natural waist-line.





704
705

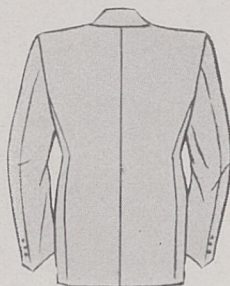
704

705



707

708

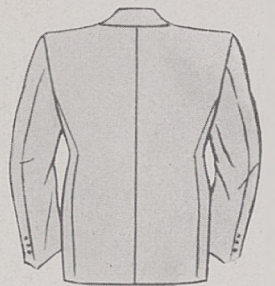


707
708



702

703

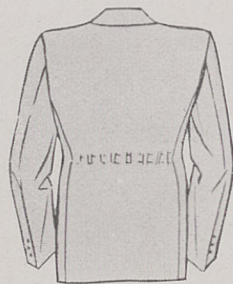


702
703

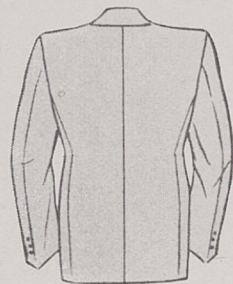


712

713



712

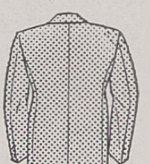


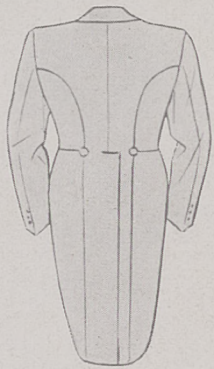
713



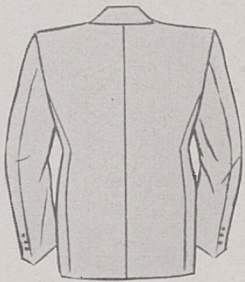
19

20





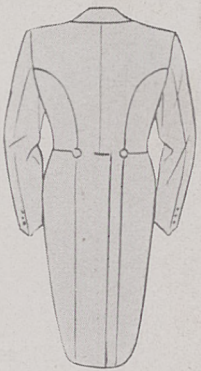
714



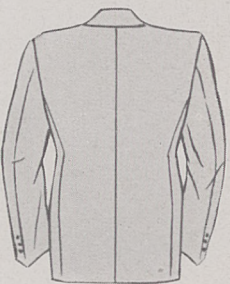
715

714

715



719



720

719

720



721

722



747



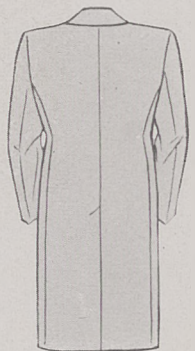
21

22



717

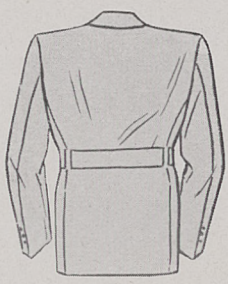
718



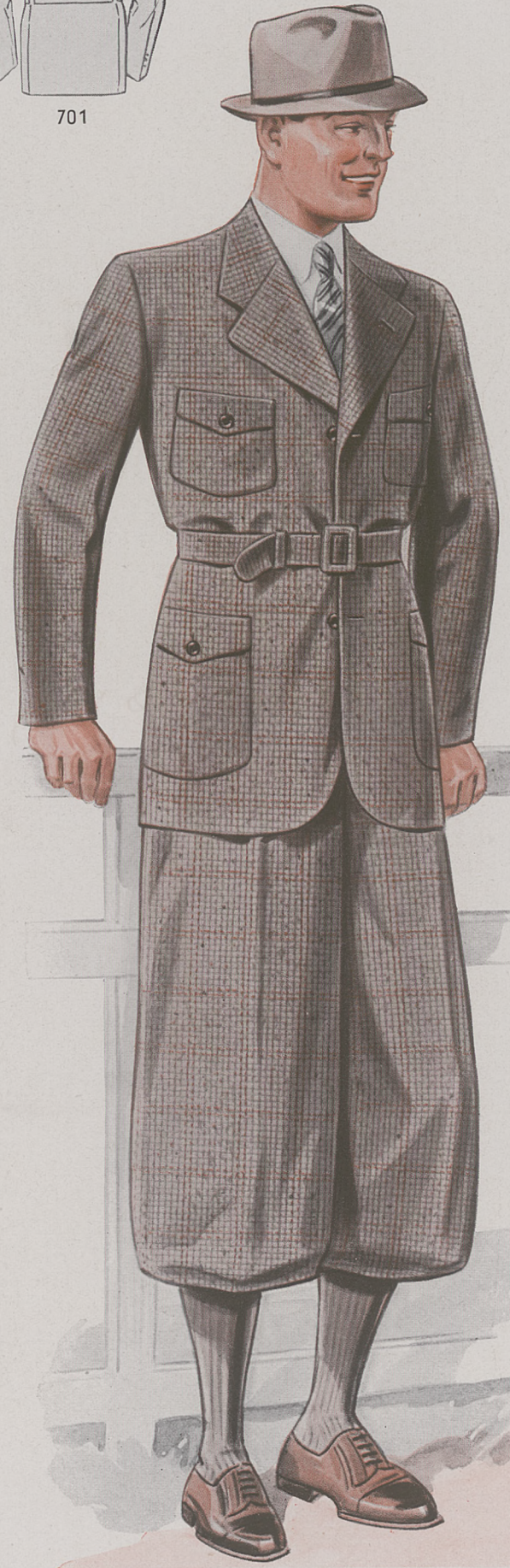
717
718



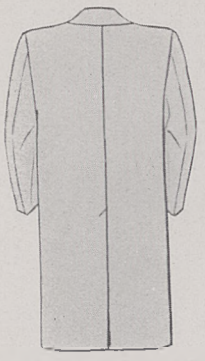
716



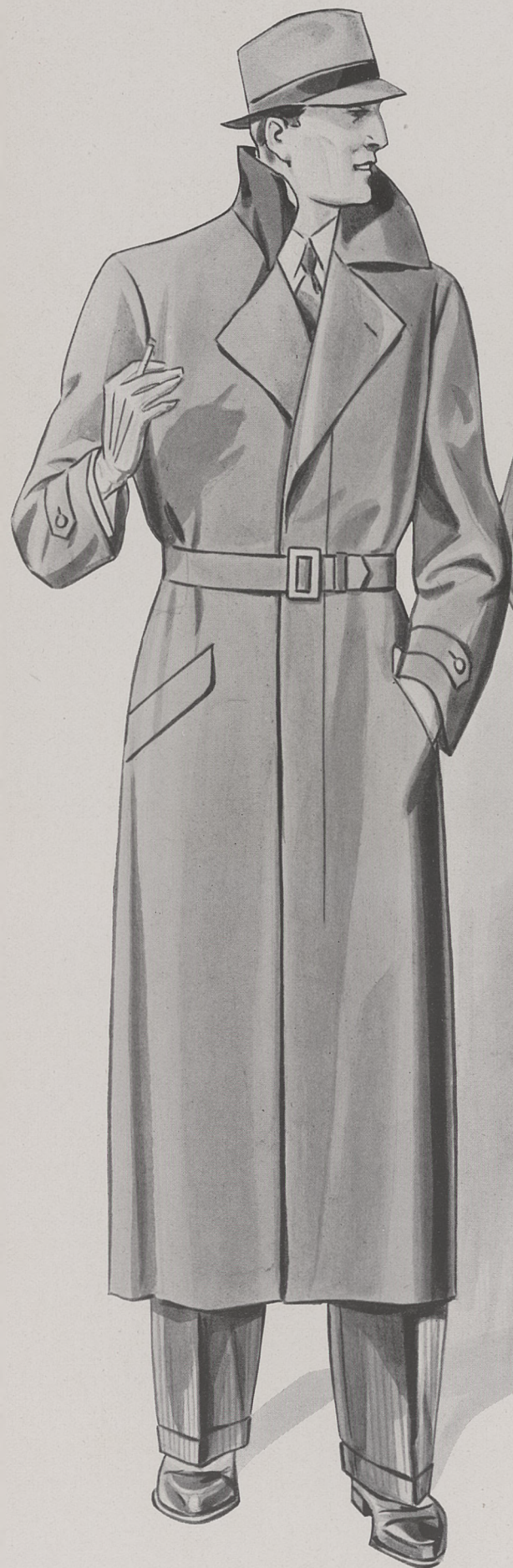
701



701



716



17



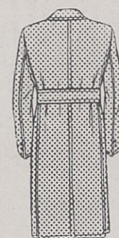
18



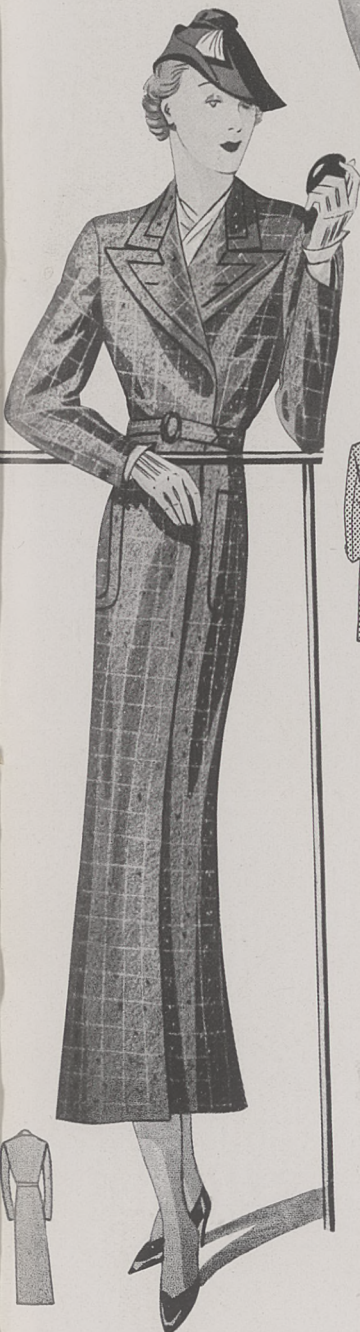
4593



18



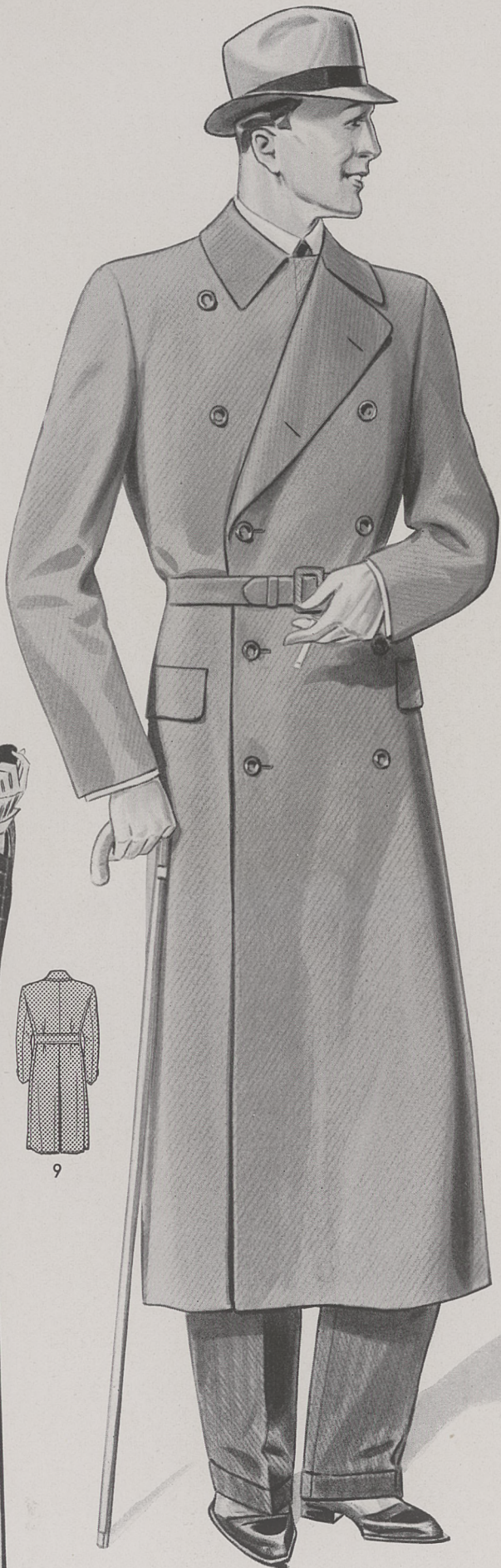
17



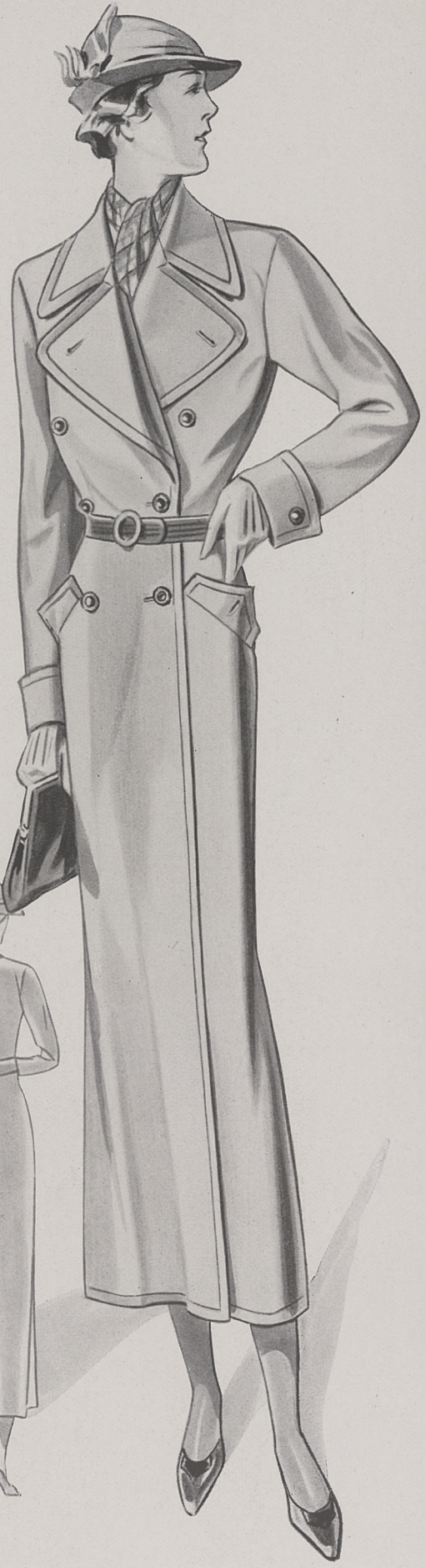
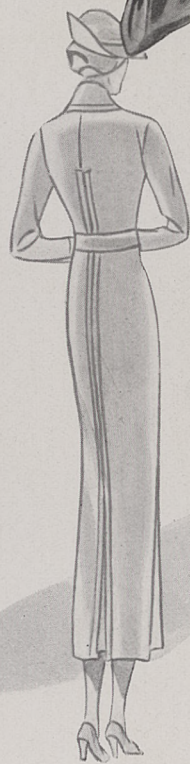
4615



9



9

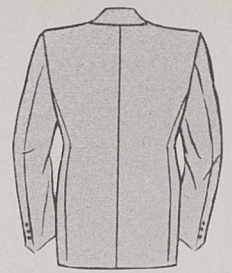


10

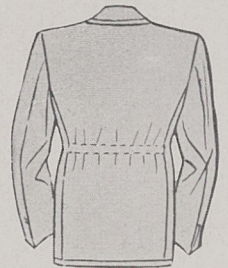


709

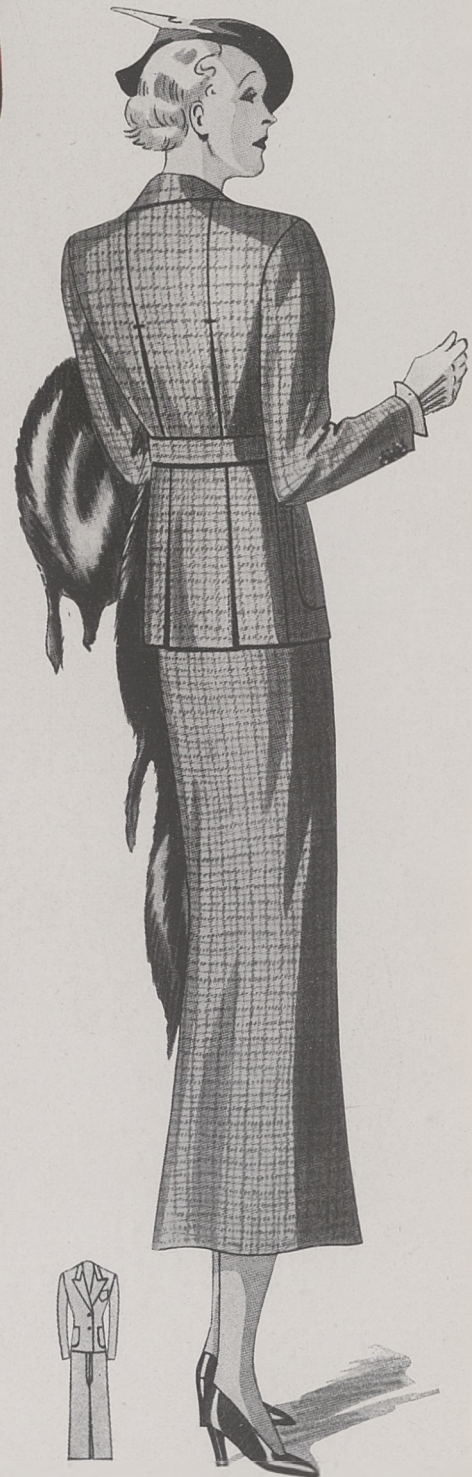
710



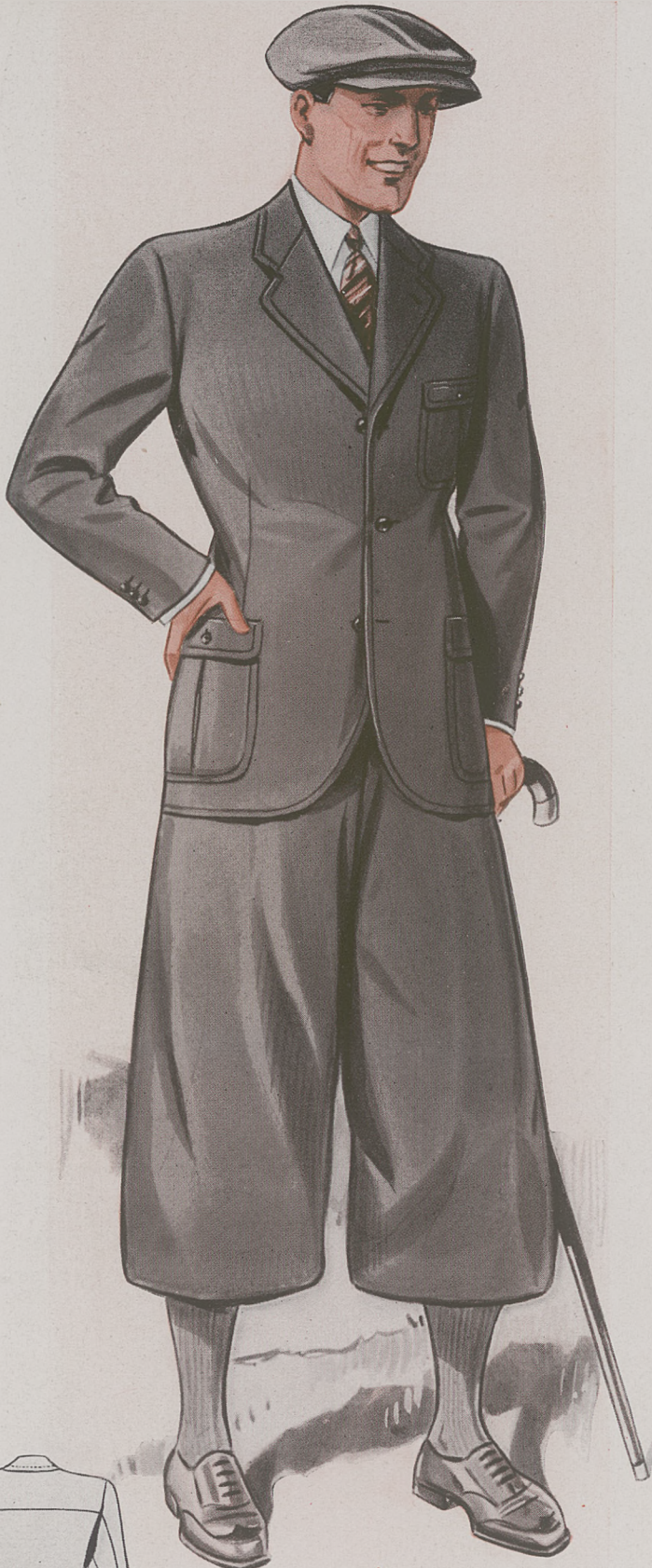
709



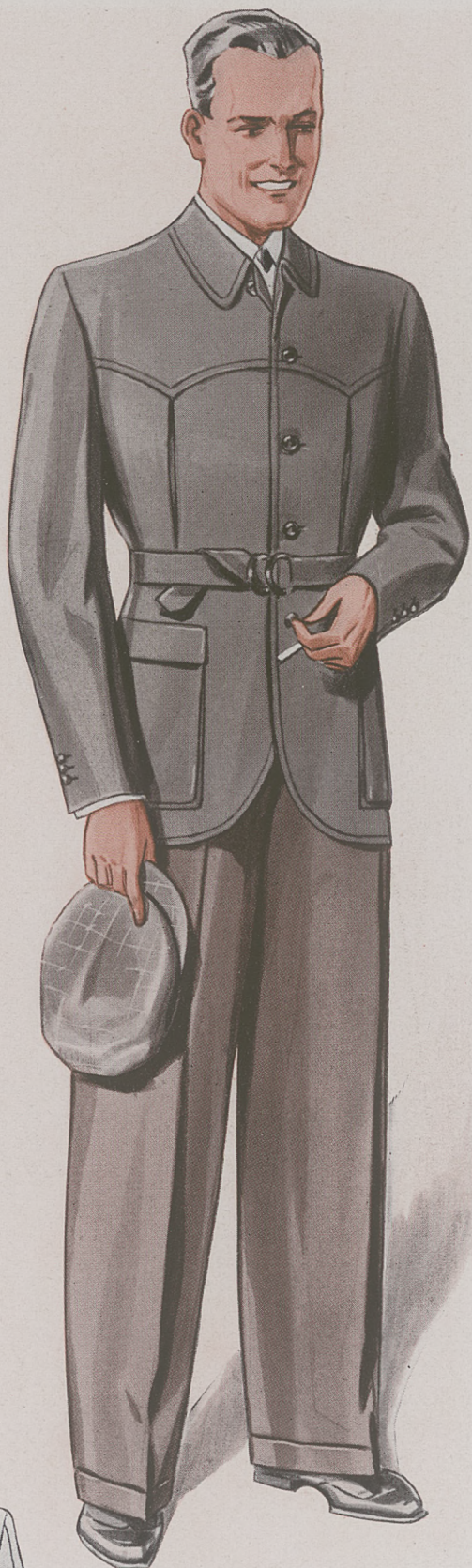
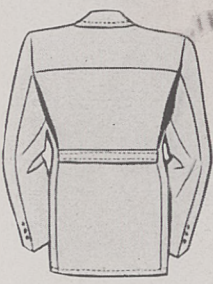
710



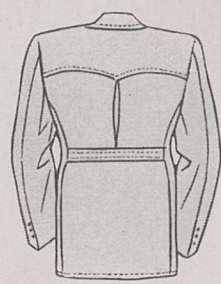
4605



748

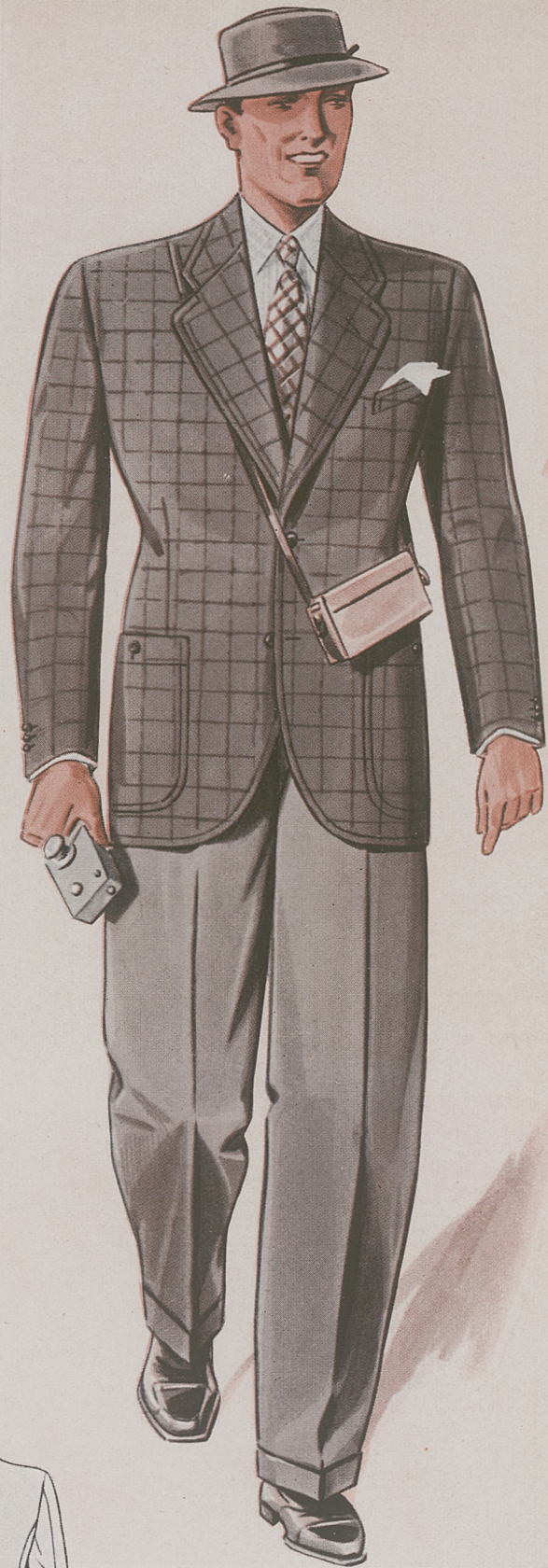


749

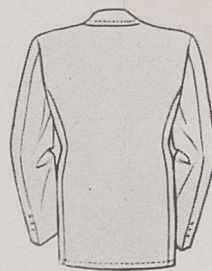




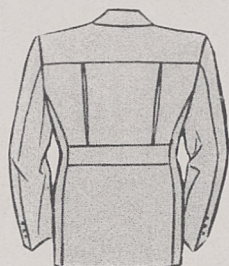
711



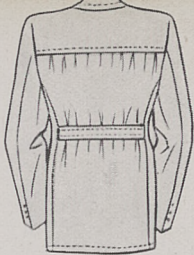
750



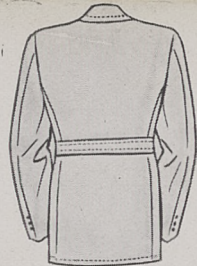
750



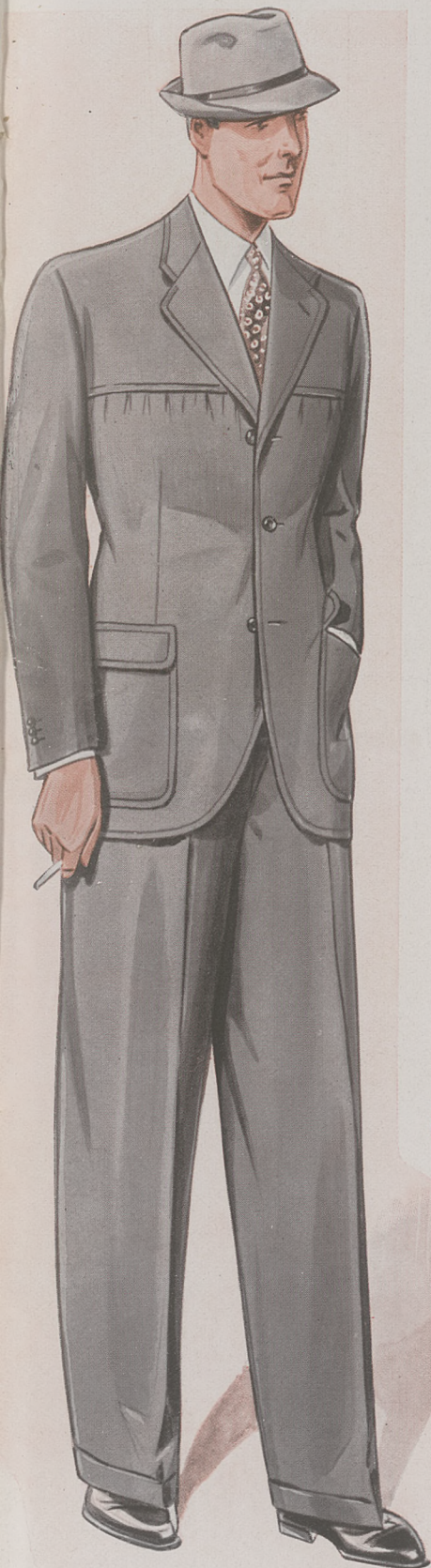
711



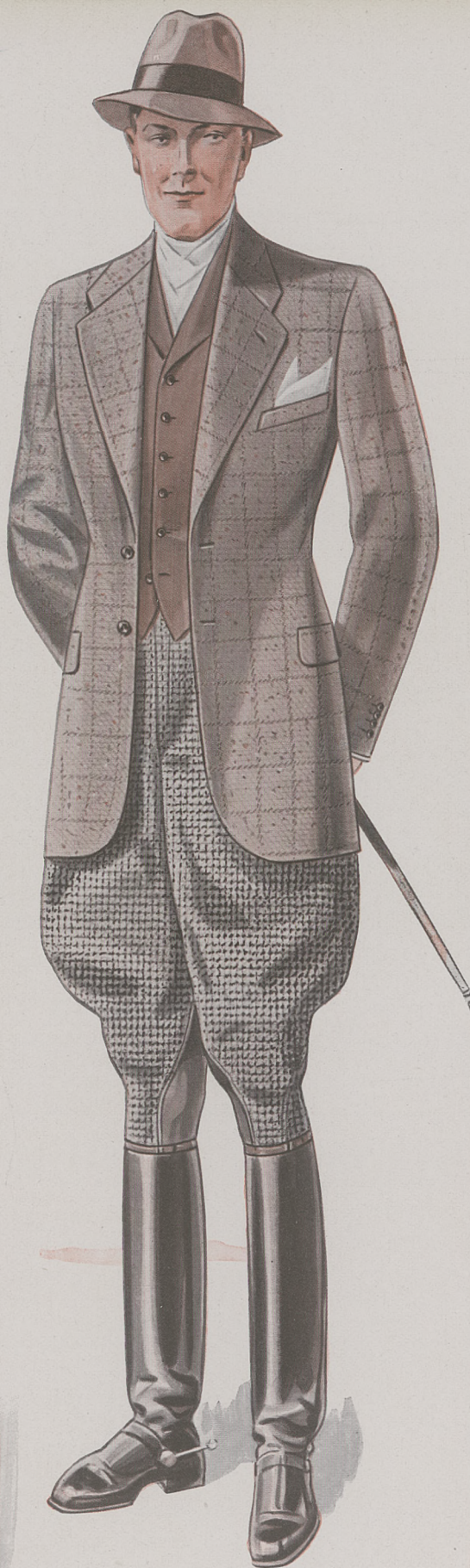
751



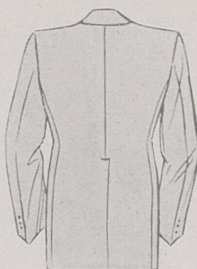
752



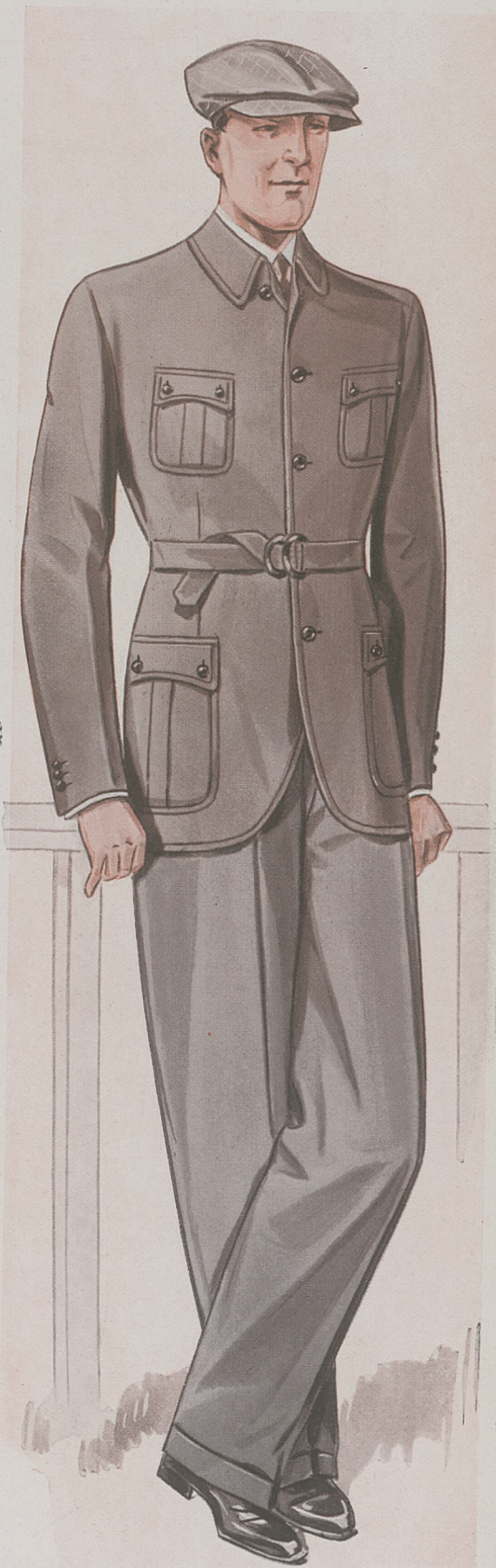
751



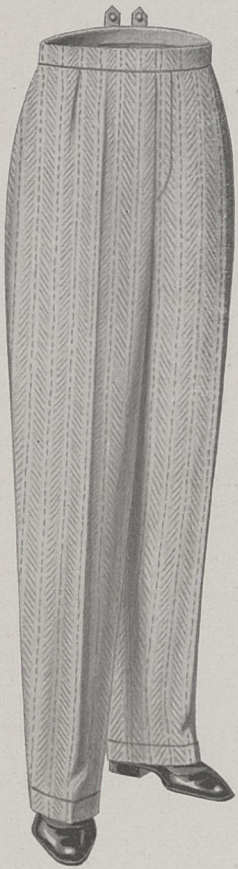
706



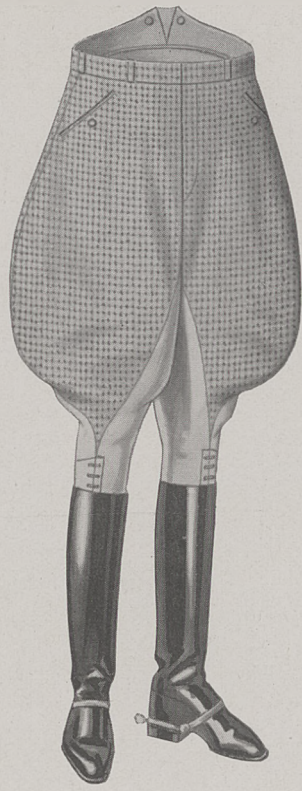
706



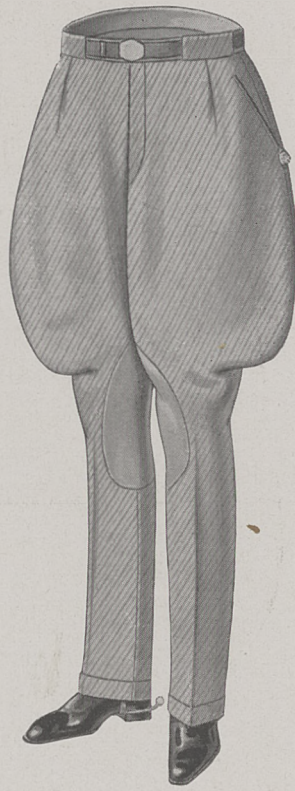
752



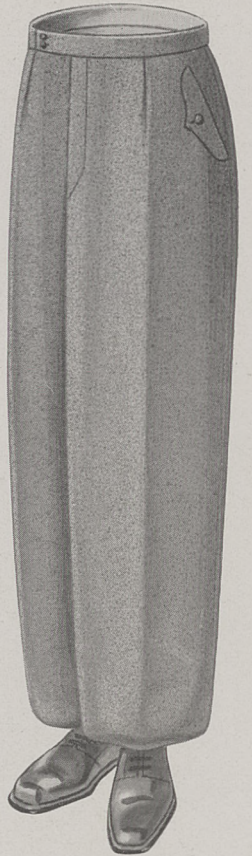
26



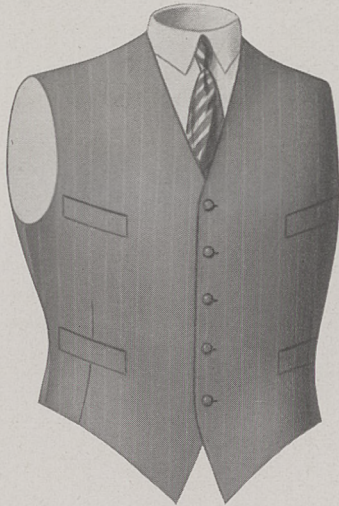
27



28



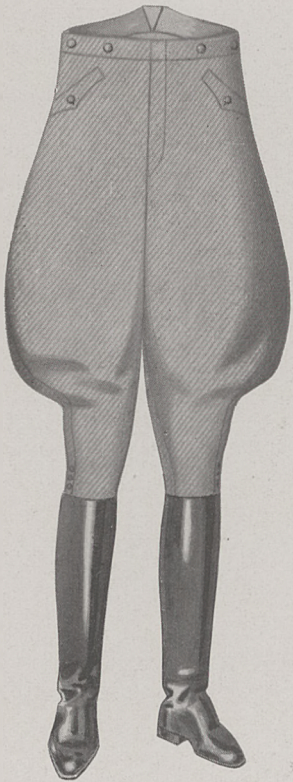
29



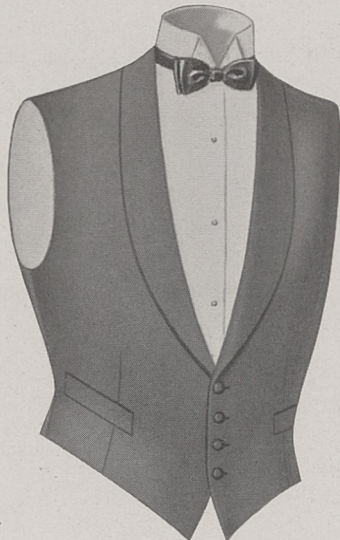
32



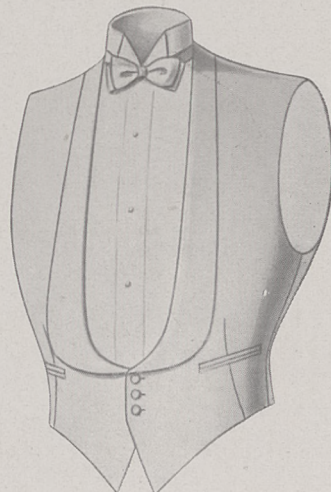
33



30



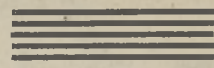
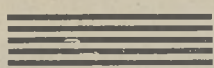
34



35



31



Konstrukcja marynarki sportowej.

Lekcja trzecia.

Miara: (Skala 1:6) 1 cm. (13 1/2 cm.).
 Skala 1:6. R—T = 5 cm.
 Obwód w piersiach: 50 cm. od c—d = 5 cm.
 Obwód w pasie: 46 cm. M—S = obwód w piersiach + 10 cm.
 Głębokość pachy: 33 1/2 cm. Punkt n znajduje się na 1/3 T—S +
 Długość boku: 22 cm. 3 cm. ku przodowi.
 Długość talii: 45 cm. Z punktów n, T, R kreślimy linie
 Szerokość pleców: 19 cm. winklowe w górę.
 Miara, zdjęta na kamizelce. Na szwy
 wszędzie doliczono. Łączymy punkty h, U.

Kreślimy plecy.

Nakreślamy linię winklową U—A—E.
 A—B = głębokość pachy, odliczając
 szerokość karku (1/2 obwodu w pier-
 siach).

B—C = długość boku.
 C—D = długość talii.
 D—E = cała długość (75 cm.).
 A—B dzielimy na trzy równe części i
 otrzymujemy punkty F, G.
 C—t = 16 cm. (miejsce boku).
 Kreślimy linie winklowe z punktów
 D, F, G, B, C, t, E.

C—K = 2 1/2 cm.
 E—x = — 2 1/2 cm.

Łączymy punkty x, K a potem K, D,
 otrzymując przy tym punkty M, L.

D—H = 1/2 obwodu w piersiach.
 H—J = 1 1/2 cm.
 Kreślimy szyjkę od J do D.

L—N = szerokość pleców + 1/2 cm.
 Z punktu N kreślimy linie winklowe
 w górę i w dół.

O—P = 2/3 B—D.
 Punkt a znajduje się o 1 cm. poniżej
 środka N—O.

Od a—b = 1 cm.
 Łączymy punkty J, P, N, b jak na ry-
 sunku.

K—A = 1/4 obwodu w piersiach +
 5 cm. (17 1/2 cm.).

Od s—r o 1 cm. więcej niż K—A.
 Łączymy punkty b, A oraz A, r.

Od punktu r przedłużamy linię w
 dół.

Zgodnie z wymogami najnowszej mo-
 dy podnosimy plecy w punkcie P na 3
 cm., a w punkcie J na 1 cm. Rozsze-
 rzamy też plecy przy punktach N i b
 po 1 cm.

Kreślimy przodek.

O—R = 1/4 obwodu w piersiach +

1 cm. (13 1/2 cm.).
 R—T = 5 cm.
 od c—d = 5 cm.
 M—S = obwód w piersiach + 10 cm.
 Punkt n znajduje się na 1/3 T—S +
 3 cm. ku przodowi.

Z punktów n, T, R kreślimy linie
 winklowe w górę.

Łączymy punkty h, U.
 Długość ramienia przy przodku wy-
 znaczamy o 1/2 cm. krócej niż na ple-
 czech. Nakreślamy je niżej o tyle cm., ile
 dodaliśmy przy plecach.

Punkt l to środek U—k.
 Od l—m = 1 cm.

Kreślimy szyję i pachę do punktu R.
 V—W = 1/4 obwodu w pasie + 2 cm.
 W—X = 1/2 obwodu w pasie + 4 cm.
 X—Y = K—Q.
 Y—Y¹ = 4 cm.

Łączymy punkty Y¹, d i kreślimy li-
 nię winklową w górę do e.

Od p—q = 3 cm.
 Łączymy punkty Y¹, q i przedłużamy
 linię do punktu z.

Od punktu e odstawiamy 1/2 cm.

Przy punkcie R obniżamy linię pochy-
 o 1 cm. W tym miejscu zaprasowuje-
 my piersi.

Rybkę wyznaczamy od punktu R i
 1/2 cm. od od punktu V.

Miara 2 ócau.luHeęUw0cy

Kieszonka znajduje się o 7 cm. poniżej
 linii pomocniczej.

Łączymy punkty S, W i przedłużając
 linię, otrzymujemy punkt u.

Od u—v = 1 cm.
 Łączymy punkty W, v.

Od v—w = 2 cm.
 Łączymy punkty w, z.

Długość kieszeni = 16 cm.
 Na zakład z przodu dodajemy 3 cm.

Odstęp od jednej dziurki do drugiej
 wynosi 10 cm.

Linię zagięcia kłapy kreślimy na po-
 ziomie pierwszej dziurki w odległości
 3 cm. od punktu U.

Aby nakreślić kołnierzyk, przedłużamy
 linię zagięcia kłapy.

Od j—ā = długość szyjki + 1 cm.
 Od ā—ā¹ = 1 cm.

Z punktu ā¹ kreślimy linię winklową.
 Od ā¹—o = 3 cm. (słupek).

Od ā¹—ō = 4 1/2 cm.

Od ō—ō¹ = 1/2 cm.

Przy wykonywaniu marynarki spor-
 towej należy ją wyciągać w miejscach,
 oznaczonych na rysunku kreskami.

Kreślimy rękaw.

Nakreślamy linie winklowe B—A—J
 A—B = 1/2 wymiaru pachy minus
 1/2 cm. (23 cm.).

Punkt C to środek A—B.
 Punkt D znajduje się o 1 cm. od środ-
 ka C—B.

Z punktu B kreślimy linię winklową.
 H to środek G—J.

Z punktów H, J kreślimy linie winklo-
 we.

Od punktu P odstawiamy 1 1/2 cm.

K—L = 4 cm.
 B—E = 13 1/2 cm.

E—F = 2 cm.
 A—G = 5 cm.

Łączymy punkty E, G oraz C, D.
 Z punktu F kreślimy linię winklo-
 wą.

G—J = długość rękawa.

Łączymy punkty F, P, L i od tych
 punktów odkładamy po 3 cm., otrzymu-
 jąc punkty N, M, O.

Z drugiej strony punktów F, P, L od-
 stawiamy po 2 cm. dla spodniego rękaw-
 wa (S, A, R).

G—T = 2 cm.
 L—W = dolna szerokość rękawa (15
 cm.).

Łączymy punkty W, H.
 S—U = 1/3 S—T.

U—V = 3 cm.

Łączymy punkty S, T oraz T, H.
 Kreślimy kulę rękawa.

Figura a uwidocznia, jak należy wy-
 konać foremkę przodka. Aby marynar-
 ka dobrze przylegała do bioder, należy
 bok formy założyć na tyle, by przy gór-
 nej rybce model rozstał się na 2 cm.
 Dla zastosowania szerszych piersi nale-
 ży w punkcie 7 linię bocznego cięcia
 kreślić nieco owalniej, jak na rysunku.
 Zaprasowujemy piersi przy punkcie 7
 koło pachy w miejscu, oznaczonym
 punktikami. Szyję wyciągamy w stronę
 pachy, a luz wypełniamy odpowiednim
 watowaniem.

Konstrukcja kamizelki.

Lekcja czwarta.

Miara: (Skala 1:6)
 Obwód w piersiach: 56 cm.
 Obwód w pasie: 58 cm.
 Głębokość pachy: 37 cm.
 Długość boku: 20 cm.
 Długość talii: 45 cm.
 Szerokość pleców: 20 1/2 cm.
 Cała długość: 73 cm.

U—A—E = linie winklowe.
 A—B = głębokość pachy bez długości
 szyjki.
 B—C = długość boku.
 C—D = długość talii + 3 cm.
 C—E = 6 cm.
 A—F = 1/3 A—B.
 Kreślimy linie winklowe z punktów

F, B, C, E.
 D—H = szerokość szyjki.
 H—J = 1 1/2 cm.
 Kreślimy szyjkę.
 F—G = szerokość pleców.
 Łączymy punkty J, G.

(dalszy ciąg na str. 26)



Kroje

do wszystkich modeli, zawartych w tym zurnalu otrzymać można w Wydawn. „Studio” Warszawa, Karmelicka 11

Opis modeli

701. Marynarka sportowa jednorzędowa z paskiem, opuszczonymi klapami szerokości $9\frac{1}{2}$ cm. Rękawy z rozporciem, lecz bez guzików. Kieszenie nałożone z patkami. Spodnie „knickerbocker”.
702. Marynarka jednorzędowa z materiału w prążki, z opuszczonymi klapami. Kamizelka jednorzędowa, spodnie z mankietami.
703. Modny garnitur jednorzędowy na 3 guziki, z których środkowy znajduje się na linii talii. Kamizelka jednorzędowa, spodnie z mankietami o szerokości $4\frac{1}{2}$ cm.
704. Modny garnitur jednorzędowy na 2 guziki z materiału w prążki, klapami do góry. Górny guzik znajduje się na wysokości talii. Spodnie z mankietami o $4\frac{1}{2}$ cm. szerokości.
705. Modny garnitur dwurzędowy do zapinania na 2 guziki, trzeci fantazyjny. Ramiona i piersi dobrze wypracowane, talia luźna. Rękawy dość szerokie.
706. Strój do konnej jazdy. Marynarka zapina się na 2 guziki. Klapy są opuszczone. Kamizelka szalowa, wysoko

- zapięta, w kolorze odmiennym. Breechesy o umiarkowanych bufach.
707. Garnitur jednorzędowy na 3 guziki jest nadal ulubionym ubiorem panów. Talia wyraźna zaznaczona przez zaszwęki. Spodnie z mankietami.
708. Jednorzędowe ubranie bez kamizelki, przeznaczone na upalne dni. Spodnie zachowują tę samą linię co dotąd.
709. Modny garnitur na lato, złożony z granatowej dwurzędowej marynarki i jasnych spodni. Talia zaznaczona zaszwękami, kieszenie nakładane bez patków.
710. Elegancki garnitur jednorzędowy na wczesną wiosnę i lato. Kanty w marynarce są stebnowane na szerokości $1\frac{1}{4}$ cm. Plecy są w talii ściągnięte na gumkę, która tworzy drobne fałdki.
711. Ulubione ubranie sportowe z spodniami „knickerbocker”. Marynarka luźna, kieszenie nakładane z fałdkami. Plecy z karczkiem i fałdy do talii z paskiem. „Knickerbockery” szerokie, opadają do połowy łydek.
712. Szykowny garnitur podróży, jednorzędowy do zapięcia na 3 guziki. Luźne plecy są w talii ściągnięte na gumkę, która tworzy drobne fałdki.
713. Codzienny garnitur jednorzędowy na 3 guziki z klapami do góry. Spodnie szerokie z mankietami o szerokości $4\frac{1}{2}$ cm.
714. Modny frak ma wysoko umieszczoną talię, wąską spódnicekę, sięgającą aż do kolan. Wąskie przodki niewiele zachodzą na kamizelkę. Spodnie dość szerokie.
715. Smoking zachowuje tę samą linię, co zwykła marynarka. Zapina się na jeden guzik, umocowany blisko kantu. Klapy lekko zaokrąglone.
716. Eleganckie palto jednorzędowe, luźne, kryte, do zapięcia pod szyję. Rękaw ze szwem pośrodku. To palto można nosić także rozpięte.
717. Jednorzędowe palto kryte, z klapami do góry, nieco wcięte. Plecy ze szwem pośrodku i szlicem.
718. Eleganckie palto dwurzędowe, dopasowane w talii, plecy luźne, dość długie.
719. Garnitur żakietowy z białą kamizelką i spodniami w prążki. Żakiet zapina się na jeden guzik.
720. Strój wizytowy, złożony z ciemnej marynarki jednorzędowej na 2 guziki, białej kamizelki i spodni z materiału w cienkie, niki prążki.
721. Raglan podróży dwurzędowy, zapięty na 4 pary guzików, dość szeroki.

- cy luźne ze szwem pośrodku i szlicem.
722. Ulubione kimono jednorzędowe, kryte z klapkami, kieszenie ukośne. Długość sięga aż poza łydki. Plecy ze szwem i szlicem.
747. Modne luźne kimono kryte. Rękawy raglanowe ze sprzączką do ściągania. Plecy ze szwem i szlicem.
748. Ubranie sportowe ze spodniami „knickerbockery”. Kieszenie nakładane z fałdkami i patkami.
749. Ubranie sportowe z długimi spodniami. Kurtka zapina się na 5 guzików. Pasek znajduje się na wysokości talii.
750. Ubranie sportowe na lato z długimi spodniami flanelowymi. Marynarka w kraty ma z boków kieszenie.
751. Eleganckie ubranie sportowe. Marynarka z przodu i tyłu z karczkiem. W talii ma plecach ułożone są drobne fałdki. Spodnie długie z mankietami.
752. Ubranie sportowe na 5 guzików do zapięcia. Kieszenie nakładane z fałdkami i patkami.
19. Wytworny garnitur jednorzędowy. Długość marynarki przy figurze normalnej i wzroście mtr. 1.72, wynosi 77 cm. Przód i plecy nieco luźne.
10. Eleganckie palto damskie z materiału włochatego z paskiem skórzanym. Fałda na plecach zastębowana. Klapy i kołnierz dość szerokie.
21. Ulster dwurzędowy z nałożonymi kieszeniami i boczną kieszonką z patką. Kołnierz i klapy szerokie. Kanty szeroko stebnowane.
22. Eleganckie dwurzędowe palto, wcięte, zapinane na 3 pary guzików. Kanty szeroko stebnowane.
9. Eleganckie dwurzędowe palto z paskiem, zapięte na 5 par guzików. Plecy ze szwem pośrodku i szlicem.
10. Eleganckie palto damskie włochate z paskiem skórzanym. Fałda na plecach zastębowana. Klapy i kołnierz dość szerokie.
4593. Wytworny angielski kostium damski. Żakiet według fasonu marynarki. Spódniceka ułożona w fałdy.
4615. Palto damskie jednorzędowe. Kołnierz, klapy i kieszenie są szeroko stebnowane.
4605. Szykowny kostium z materiału w kratkę przeznaczony na spacer i sporty. Spódnica z przodu z fałdą.
17. Sportowe palto, jednorzędowe, kryte z paskiem, kieszenie ukośne.
18. Raglan jednorzędowy, kryty. Kieszenie ukośne.

(dalszy ciąg konstrukcji ze str. 25)

J—K = $\frac{1}{4}$ obwodu w piersiach + 2 cm.

Z punktu K kreślimy linię winklową i znajdujemy punkt N.

N—R = $\frac{1}{4}$ obwodu w piersiach + 6 cm.

B—S = obwód w piersiach + 6 cm.

N—R = $\frac{1}{4}$ obwodu w piersiach + 2

R—A = 4 cm.

S—S¹ = 2 cm. (dla otyłej figury).

Te 2 cm. wycinamy przy punkcie O między plecami a przodkiem kamizelki.

C—Y = obwód w piersiach + 6 cm

C—W = obwód w pasie + 6 cm.

Przy danej konstrukcji różnica tych obwodów wynosi 2 cm. A zatem 1 cm. dodajemy z przodu a 1 cm, wyjmujemy przy punkcie X.

W miejscu dolnej kieszonki robimy wycięcie na 2 cm., które dodajemy poniżej punktu P.

Łączymy punkty W¹, S¹ i przedłużamy linię w dół.

Z punktu R kreślimy linie winklowe w górę i w dół, otrzymując punkty V, T.

T—U = $\frac{1}{3}$ R—S + 3 cm.

T—b = $\frac{1}{3}$ T—L.

Od punktu U przez b kreślimy linię pomocniczą.

Linia ramienia przy przodku o $\frac{1}{2}$ cm. krótsza niż na plecach.

Kreślimy ramię i pozostałe linie, jak na rysunku.

Krawiec wcięż musi się uczyć, aby zostać pierwszorzędnym fachowcem! Nowe pismo „MODNE KRAWIECTWO” zastępuje kursy dokształcające!

Gdy zjawiła się na tarasie hotelu „Majestic“ w Biarritz, zwróciła od razu powszechną uwagę. Suknia ze srebrnej lamy jak pancerz, obcisła jej smukłe, elastyczne ciało. Piękna głowa z grzywą miedzianych włosów, krótki, rozdęty nosk i pełne, trochę zbyt wielkie usta, czyniły ją podobną do tygrysy.

Na karku jej jarzyły się brylantami naszyjnik bezcenny, wielkie brylanty połyskiwały w różowych muszlach usznych, a także na jej wypielegnowanych dłoniach. Żadna, z podziwiających ją tu osób, nie przypuszczała zapewne, że hrabina Soltoff, emigrantka rosyjska (tak zapisała się w księdze hotelowej) przybyła do Biarritz z ostatnią tysiąckrówką w kieszeni, ażeby tu poprobać szczęścia.

Naprzeciw jej stolika, siedział samotny również, lord Dunsberry, wysoki blondyn, niepospolitej urody. Jeżeli ona była tygrysią, to on był typem pogromcy. I za każdym razem, gdy spotykała jego zimne, stalowe spojrzenie, czuła, jak od stóp do głowy przenika ją szczególny dreszcz. Był on pierwszym, który pozwolił sobie po obiedzie poprosić ją do tańca. I podczas gdy ciała ich przyległy ciasno do siebie w rytmie namiętnego tanga, serce jej uderzyło po raz pierwszy w życiu niespokojnie. Tak, to była miłość z pierwszego wejrzenia.

Spędzali całe dnie razem. Gdzie się tylko pojawiali, czy to na plaży, czy na promenadzie, biegnącej brzegiem morza, na five o'clock w Kasynie lub na balu, wieczorem w hotelu, wszędzie wywoływała ta para ogólny podziw dla siebie.

Ale choć bardzo tego pragnęła, on przez te dziesięć dni nie wyrzekł słowa, świadczącego o miłości. Wyrazy zachwytu dla jej powierzchowności przeplatał miłymi uwagami, które go do niczego nie obowiązywały.

Kładła to na karb angielskiego temperamentu. To też ucieszyła się ogromnie, gdy dnia pewnego zaprosił ją na kolację do najelegantszej restauracji w Biarritz. Prosił ją przy tym, aby się uczyniła tak piękną, jak owego wieczoru, gdy ujrzał ją po raz pierwszy.

Kolacja odbywała się w oddzielnej separacie: Gdy kelner oddalił się wreszcie po podaniu kawy i likierów, pocałował ją lekko w odsłonięty kark. Odwróciła głowę i przywarła namiętnie ustami do jego warg. Lecz wokół jej ust krążył dziwny uśmiezek.

— Jaką wspaniałą biżuterię posiadasz, najdroższa. To pewno klejnoty rodzinne, prawda? Pozwolisz mi je z bliska obejrzeć?

Zdrętwiała. Lekko nachyliwszy głowę, zdjęła naszyjnik ze szyi. I podczas gdy on oglądał klejnot okiem znawcy, serce jej zadrgało w bolesnym przecuciu. Wreszcie zwrócił jej naszyjnik, zapalił papierosa i poprosił, ażeby z nim wypiała „za jej miłość“. Nalał szampana w kieliszki. Wstała i włożyła naszyjnik, zrazu. I w lustrze nagle ujrzała, jak z błyskawiczną szybkością wyspał biały proszek do jej kieliszka. Zrozumiała. Zbladła, a oczy poczęły sypać iskrami. Lecz nazewnątrz wciąż spokojna, zbliżyła się do stołu, ujęła kieliszek i zbliżyła go do ust. Nagle wykrzyknęła i postawiła kieliszek na stole.

— Na miłość Boską, proszę spojrzeć kto tam podsłuchuje! Widziałam z całą pewnością jakąś twarz z za portierę! Z uśmiechem zajrzał za portierę. I rzekł z lekką ironią:

— Czegóż możesz się obawiać, droga, gdy jesteś ze mną?

Zamieniła tymczasem kieliszki, uniosła swój w górę: „Za twoją miłość!“ i uśmiechając się, wychyliła go do końca. On uczynił to samo. Po kilku minutach zaczęła w ukryciu ziewać i poprosiła go, ażeby ją odwiózł do domu, gdyż poczuła nagle znużenie.

Siedzieli w aucie. Przytuliła się w kącie siedzenia i przymknęła oczy. Nachylił się nad nią i obserwując ją uważnie przysłuchiwał się jej spokojnemu, równomiernemu oddechowi. Wreszcie, ze zrzecznością kocią odpiął i zdjął zameczek naszyjnika ze szyi, ściągnął pierścienki z palców i powyciągał kolczyki z uszu. Oburzenie ją przepęniało i tży poniżenia pojawiły się w jej oczach. Lecz opanowała się po chwili.

Auto mknęło bez szmeru po gładkim asfalcie. Z pod wpół zamkniętych powiek obserwowała działanie środka nasennego na nim. Bronił się kurczowo przed snem, lecz gdy auto zatrzymało się przed hotelem, spał mocno. Z pomocą szofera zaprowadziła go do jego pokoju.

Z koszmarnych snów obudzony nazajutrz, ujrzał lord Dunsberry nad sobą pochyloną i złośliwie uśmiechniętą

twarz boy'a hotelowego.

W oszołomieniu przesunął ręką po czole. Lecz mózg odmówił mu posłuszeństwa, w tej chwili nie mógł jeszcze przypomnieć sobie, co zaszło wczoraj.

— Hrabina Soltoff wyjechała dziś o piątej rano i poleciła mi około południa wręczyć ten list panu lordowi.

W oka mgnieniu wspomnienie wczorajszego wieczoru stanęło mu w oczach. Zbladł i machinalnie schwytał się za pierś, gdzie ukryta była torba z patentowanym zamknięciem, w której wczoraj ukrył biżuterię. Odetchnął z ulgą, torba była na swoim miejscu. Po wyjściu boy'a, otworzył kopertę i przeczytał list:

Drogi przyjacielu!

Gdy będziesz czytał te słowa, nie będzie mnie już w Biarritz. Rozczarował mnie pan boleśnie, serce moje zranił pan śmiertelnie, tymbardziej, iż przysięgam panu, zakochałam się po raz pierwszy w życiu. I co mię boli najbardziej, że nie umiał pan poznać tego, co było prawdziwą, wielką miłością. Teraz zamieniła się ona w nienawiść. Nie przypuszczał pan, iż jesteśmy kolegami po fachu! ..

Zemściłam się więc. Zemściłam się w sposób inny, lecz trafiłam pana w bolesne miejsce, nieprawdaż?. Pan kocha pieniądze, tylko pieniądze, ponad wszystko w świecie! A więc, trzydzieści tysięcy franków, które wyjęłam z pańskiego portfela, w sam raz mi się przydadzą! A, że jestem wspaniałomyślna, drogi kolego, Jimie Sinton — zostawiam panu tyle, ażeby starczyło na zapłacenie rachunku w hotelu i na wyjazd z Biarritz. Papiery na imię lorda Dunsberry także zostawiłam panu

Czyż nie jestem anielsko dobra?

Moją biżuterię, zabrałabym z powrotem, lecz miałam mało czasu, a była dobrze ukryta, zresztą będzie pan miał pamiątkę po mnie. Zapewniam, iż to jest najlepsza imitacja firmy Clayton, Rue de Paix — a ponieważ korzystam z rabatu, kosztuje ona mię tylko 500 franków.

Proszę przyjąć pozdrowienia od życzliwej

Najlepsza reklama

dla p. p. Krawców!!!

POCZTÓWKI REKLAMOWE z figurami, cieszące się w ubiegłym sezonie kolosalnym powodzeniem, są wciąż do nabycia we firmie

„STUDIO“ Warszawa, Karmelicka 11
Wykonanie artystyczne, wielobarwne! Tekst i nadruk firmowy wedle własnego uznania

HYGIENA ODZIEŻY

Co nazwiemy dobrą odzieżą z punktu widzenia higieny?

Aby odpowiedzieć na to pytanie, zastanówmy się nad jednym z głównych zadań skóry. Zadaniem tym jest regulowanie ciepła, wydzielanego przez organizm i dbałość o równowagę ciepłą ciała.

Dobra odzież ułatwia skórze wydzielenie ciepła podczas gorąca, natomiast utrudnia to wydzielenie podczas zimna.

Ważnym zadaniem odzieży jest własność swobodnego przepuszczania powietrza. Aby tym warunkom dostatecznie odpowiadać musi być odzież sucha. Odzież w stanie wilgotnym jest złym przewodnikiem ciepła. Otworki w tkaninie wilgotnej wypełnione są nie powietrzem, a wodą. Jak wiemy woda w przeciwieństwie do powietrza jest dobrym przewodnikiem ciepła i dlatego ciepło wytworzone przez organizm nie zostaje w nim, ale ulatnia się na zewnątrz przez wilgotną tkaninę. Następuje silne oziębienie ciała bardzo niebezpieczne dla zdrowia.

Tkanina płócienna jest specjalnie fa-

woryzowana w gorących temperaturach. Nitki płótna bardzo szybko przyjmują wodę, ale tak samo szybko wyparowują. Płótno więc szybko staje się mokre i szybko schnie. Temu tylko należy przypisać, że materiały lniane tak łatwo powodują ochłodzenie się ciała, a więc dlatego są w pierwszym rzędzie stosowane podczas upalnych dni lata.

Bawełna jest bardzo podobna do tkaniny lnianej, ale wolniej wchłania wilgoć i wolniej jej się pozbywa.

Zaletą wełny jest, że bardzo łatwo wciąga ona w swe pory wilgoć i woda ta wolno wyparowuje. Naskutek tych właściwości wełny, organizm traci bardzo mało ciepła.

Zdolność wchłaniania wilgoci przez jedwab zbliżona jest do zdolności lnu i bawełny.

Racjonalna odzież nie powinna składać się z jednego rodzaju tkaniny. Podczas dni gorących należy przede wszystkim używać odzieży lnianej, gdyż jest bardzo miłą w noszeniu a jednocześnie odznacza się chłodzącym działaniem. Dla osób szybko pocących się najlepsze

są tkaniny bawełniane i wełniane, gdyż przy tkaninach lnianych szybkie pocenie się wywołuje z łatwością ochłodzenie. Naskutek powolnego parowania przy tkaninach bawełnianych i wełnianych odzież taka jest polecana osobom pocącym się zbyt silnie.

Na bieliznę najlepiej używać cienkiej tkaniny wełnianej, ale o wiele przyjemniejsza jest w noszeniu bielizna z tkaniny bawełnianej. Tkanina wełniana aczkolwiek bardzo higieniczna nie przez wszystkich jest chętnie noszona, gdyż na nagiej skórze wywołuje często podrażnienia.

Bardzo miłe i higieniczne w noszeniu są tkaniny z Jaegerowskiej wełny, która ma tę zaletę, że nawet w stanie wilgotnym, przemoczoną, pozwala na ulatnianie się powietrza. Ma to wtedy znaczenie, gdy skóra zdradza skłonności do nadmiernego wydzielania potu. Przy wełnie Jaegerowskiej tworzy się mniej potu, jeśli zaś wilgoć już się tworzy, wydzielenie jej jest bardzo powolne, co przeszkadza naglemu ochłodzeniu ciała.

Kupony do nabycia krojów według ulgowej ceny:

Kupon Nr. 1.

Na otrzymanie kroju za opłatą zniżkową według poniższego cennika.
»Wytorny Pan« Nr. 2.

Kupon Nr. 2.

Na otrzymanie kroju za opłatą zniżkową według poniższego cennika.
»Wytorny Pan« Nr. 2.

Kupon Nr. 3.

Na otrzymanie kroju za opłatą zniżkową według poniższego cennika.
»Wytorny Pan« Nr. 2.

Kupon Nr. 4.

Na otrzymanie kroju za opłatą zniżkową według poniższego cennika.
»Wytorny Pan« Nr. 2.

Kupon Nr. 5.

Na otrzymanie kroju za opłatą zniżkową według poniższego cennika.
»Wytorny Pan« Nr. 2.

Kupon Nr. 6.

Na otrzymanie kroju za opłatą zniżkową według poniższego cennika.
»Wytorny Pan« Nr. 2.

Każdy krawiec, pragnący nabyć krój najnowszej systemu według ulgowej ceny, powinien: wyciąć jeden z powyższych kuponów i wraz z należnością, która może być przysłana znaczkami pocztowymi, włożyć do koperty i zaadresować: Wydawnictwo „STUDIO” Warszawa, Karmelicka 11. Należy przytem dokładnie wymienić krój i jego rozmiar-obwodu w piersiach.

Kroje wysyłamy wzdzień otrzymania zamówienia.

UWAGA: Za jednym kuponem nabyć można tylko jeden krój. Kupony z „Wytorny Pan” Nr. 2 są ważne tylko do 1-go lipca 1937 r., to znaczy aż do ukazania się następnego numeru.

CENNIK.

Marynarka jedno lub dwurzędowa	Zł. 1.50
Spodnie długie lub pumpy	„ 1.—
Kamizelka jedno lub dwurzędowa	„ 0.80
Cały garnitur (marynarka, kamizelka i spodnie)	„ 3.—
Palto jedno lub dwurzędowe	„ 2.—
Żakiet, surdut lub frak	„ 3.25
Raglan	„ 2.75
Frencz wojskowy	„ 2.—
Bryczesy angielskie lub wojskowe	„ 1.75
Płaszcz oficerski przepisowy	„ 3.75
Peleryna oficerska przepisowa	„ 4.50
Mundur uczniowski	„ 1.50
Płaszcz uczniowski	„ 1.50

Ceny rozumieją się wraz z przesyłką pocztową.
Wszystkie kroje są najnowszej systemu i fasonu.

TAKŻE i TY MUSISZ WBIĆ SOBIE W GŁOWĘ



ŻE FACHOWA GAZETA KRAWIECKA JEST CI NIEZBĘDNA!!!

Fachowe pismo jest łącznikiem między tobą, a postępowaniem w twoim zawodzie! Zawdzięczasz mu możliwość dalszego kształcenia się w swym fachu! A kto dobrze zna swój fach—zarabia najlepiej! To wszystko weź pod uwagę i czempredziej zamów abonament nowego pisma fachowego p. t. „Modne Krawiectwo” wynosi miesięcznie tylko 1.20, co stanowi zaledwie 4 groszy dziennie. Zastanów się: w jakim stosunku pozostaje ten wydatek do korzyści, jaką masz z pisma fachowego. Oblicz i ZADECYDUJ!

Redakcja i administracja: Warszawa, Karmelicka 11. Telefon 11.63-29.

Redaktor Naczelny: Antoni Leśniewski

Redaktor odpowiedzialny: H. Eisenkremer

Wszelkie prawa przedruku zastrzeżone

Zakt. Graf. „CARBON-LITODRUK”, Telefon 11.52-65

Kto ceni swój zawód!

Kto go chce wykorzystać najlepiej!

Kto chce powiększyć swe zarobki!

ten musi ciągle kształcić się w swym fachu, musi mieć na oku **udoskonalenia**, jakie zjawiają się w technice **rzemiosła krawieckiego**, musi mieć stały **kontakt z ośrodkami mody** — musi — jednym słowem — wiedzieć, co się dzieje **nowego w dziedzinie jego pracy** na całym świecie.

Mając powyższe na względzie, wydawnictwo „STUDIO” powołuje do życia już w **połowie stycznia 1937 r.** miesięcznik, poświęcony **sprawom fachowym rzemiosła krawieckiego p. t.**

»Modne Krawiectwo«

Na treść każdego numeru składać się będą:

kolejne wykłady kroju, ilustrowane rysunkami i objaśniane przez **pierwszorzędnych fachowców**, artykuły, zawierające wiadomości fachowe, **niezbędne dla każdego krawca** obok pouczającej i ciekawej lektury natury ogólniejszej.

Oprócz tego stała kronika spraw zawodowych, poradnik prawny, lekarski i podatkowy, wolna trybuna, skrzynka redakcyjna etc.

Redakcja „MODNEGO KRAWIECTWA” pozostając w kontakcie z **akademiemi kroju** we wszystkich ośrodkach mody w **Europie i w Ameryce**, zamieszczać będzie stale korespondencje z **Londynu, Paryża i New Yorku**. Prowadzić też będziemy stałą rubrykę informacji, interesujących świat krawiecki — całość zaś stanowić będzie wszechstronne, a zarazem najlepsze **źródło, doksztalające każdego krawca** w jego zawodzie.

Jesteśmy przekonani, iż pp. Krawcy, którzy odczuwają potrzebę pisma fachowego, prowadzonego na wzór istniejących zagranicą, **przyjmą z zadowoleniem** naszą inicjatywę i poprą jej, zapisując się na stałych prenumeratów, zaś tembardziej, iż cena jego jest przystępna, bowiem pojedynczy egzemplarz wynosi tylko **Zł. 1.20**

prenumerata „Modnego Krawiectwa” wynosi:

Miesięcznie	Zł. 1.20		Półrocznie	Zł. 6.50
Kwartalnie	Zł. 3.40		Rocznie	Zł. 12.50

Zamówienia kierować należy pod adresem:

Redakcja i administracja: „STUDIO” Warszawa, Karmelicka 11.

ŻADAĆ WE WSZYSTKICH SKŁADACH ŻURNALI MÓD i u KOLPORTERÓW!

PODRĘCZNIK KROJU KRAWIECTWA MĘSKIEGO

wydanie H. REICHA

Część 1-a—cena wraz z przesyłką Zł. 4.05

Część 2-a—cena wraz z przesyłką Zł. 4.55

oraz Metody do kroju p. t. „Krój Nowoczesny”

nadal do nabycia w firmie

„STUDIO” Warszawa, Karmelicka 11.

Już wyszedł z druku!

Podręcznik Kroju Damskiego

zawierający 132 rysunki, w objętości 154 strony
formatu 25x18 cm.

Cena podręcznika wraz z przesyłką wynosi **Zł. 8.80**

Do nabycia w firmie

„STUDIO” Warszawa, Karmelicka 11.

TELEFON 11.63-29.

Uwaga: Dostarczamy na zamówienie: **Kroje damskie**
na kostiumy, płaszcze i suknie.

Do uczestników ankiety

»Wytwornego Pana«!

Ankieta nasza wywołała w kołach krawieckich nieoczekiwane przez nas zainteresowanie—rezultatem którego okazały się liczne odpowiedzi, nadsyłane do redakcji ze wszystkich okolic kraju. Brak miejsca nie pozwala nam na opublikowanie wyników ankiety na tym miejscu — **ukazą się one wraz z listą nagrodzonych** w pierwszym numerze nowej fachowej gazety krawieckiej p. t.

„MODNE KRAWIECTWO”

która wyjdzie z druku już w połowie stycznia 1937 roku.

REDAKCJA.

Najnowszy sposób krojenia, według ostatnich wymagań:

1. Marynarki II rządowej
2. Marynarki I rządowej dla figury, przegiętej do tyłu
3. Palta I rządowego z wszytym rękawem i ze szwem pośrodku
4. Raglan najnowszego fasonu

z dokładnym opisem kroju wraz z ciekawymi artykułami fachowcami znajdziesz już w pierwszym numerze czasopisma p. t. „MODNE KRAWIECTWO”, które ukaże się w połowie stycznia 1937 r.

Zaobonuj więc nowe czasopismo p. t. „Modne Krawiectwo”.



MANEKINY męskie—damskie

Najnowsze fasony!
Najlepsze wykonanie!
z podstawami politu-
rowanemi

NAJTANIEJ

w firmie

„STUDIO”

Warszawa, Karmelicka 11

Telefon 11.63-29.



Najlepsze żurnale damskie dla pp. Krawców męskich

są następujące:

Collection de Manteaux et Costumes

(fasony angielsko-franc.) cena Zł. 5.50

Tailor Made

(fasony angielskie) cena Zł. 2.50

Kieszonkowe albumiki damskie „Fashionable”

(fasony angielskie) cena Zł. 1.80

Ceny rozumieją się wraz z przesyłką pocztową.

ŻĄDAĆ WE WSZYSTKICH SKŁADACH
ŻURNALI MÓD, u KOLPORTERÓW,

lub w firmie „STUDIO” Warszawa, Karmelicka 11, telef. 11-63-29.

O ile chcesz duży, dobry i elegancki album, to tylko z nazwą

»Fashionable«

Żądaj albumy i panoramy „Fashionable”, które zawierają duży wybór fasonów angielskich.

Do nabycia w składach żurnali mód i w wydawnictwie.