

WSCHÓD

Lwów
Stanisławów
Tarnopol

Oplata pocztowa uiszczona ryczałtem.

Nr. 24 Cena 20 groszy

Dnia 20 września 1936

WYCHODZI 10, 20 i 30 KAŻDEGO MIESIĄCA

REDAKCJA I ADMINISTRACJA
AGENCJA „WSCHÓD”
Lwów, pl. Akademicki 4. — Tel. 210-86

ŻYCIE MIAST I OSI WOJEWÓDZTWA POŁUDNIOWO - WSCHODNICH

Po przemarszu wojsk przez Lwów i po wielkiej defiladzie we Lwowie: Opinia naczelnych władz wojskowych Wrażenie w kołach obywatelskich *Specjalne informacje Agencji WSKÓD*

Wielka defilada we Lwowie i przemarsz wojsk przez Lwów nie przestają budzić zainteresowania wśród szerokich sfer nie tylko we Lwowie, ale i w Małopolsce wschodniej, gdyż na całym tym terenie odbywały się ostatnio duże ćwiczenia wojskowe.

Cała opinia publiczna stwierdza, że wybór Lwowa, jako terenu dla wielkiej defilady był nadzwyczaj trafny, a mieszkańcy Lwowa potrafili znakomicie to ocenić. W okresie wielkiego przemarszu wojsk i nastroju żołnierskiego, odżyły żołnierskie i bohaterские tradycje Lwowa, który przeszedł szkołę wojenną i nie utracił nic z podtrzymywania tradycji rycerskich. Wybór Lwowa na wielką rewję wojskową, nastąpił bardzo trafnie.

Lwów wziął udział w tej rewji cały, bez różnicy zapatyrywał i chwilowych nastrojów.

Na podstawie opinii naczelnych władz wojskowych Agencja Wschód podaje:

Żołnierze zwrócili uwagę na specjalny nastrój Lwowa, który udzielił się wszystkim w czasie wielkiej rewji. Przemarsz wojsk i defilada przed ministrem, spraw wojskowych generałem Kasprzyckim, mającym tuż przy sobie kierownika ćwiczeń inspektora armii generała Fabrycego — nie były zwykłą uroczystością lecz urosły do wielkiego znaczenia.

W całej pełni wybiła się na pierwszy plan: wielka myśl obywatelska, miasto okazało żołniersko — serce. Powierzenie tych nastrojów Lwowa znalazło w licznych hasłach, uwidocznionych na transparentach, jakie rozmięcił Lwów na trasie przemarszu wojsk. Hasła te o podłożu czysto ideowym zlewają się w jeden wielki sens:

Wojsko z Narodem, Naród z Wojskiem.
Ludność miasta Lwowa wczuwając się w potrzeby wyzyskania wojskiego dla wzmocnienia sił obronnych narodu, zamianowała swą wyrobienie rycerskie przez krótkie hasła, które podkreślały znaczenie morza polskiego, floty polskiej, lotnictwa i wszystkich dróg i środków wiodących do wzmożenia obrony narodowej.

Lwów, rzucając w chwili wielkiej rewji wojskowej hasło czysto ideowe, przypomniał Polsce swą rolę, jaką odegrał w umocnieniu wschodnich granic państwa i potwierdził raz jeszcze swą gotowość do wszelkich poświęceń.

Żołnierz biorąc udział w wielkiej defiladzie i wkraczając do miasta Lwowa, został zaskoczony wielkim przyjęciem, zgodnym przez społeczeństwo lwowskie. Trzeba podkreślić, że żołnierz maszerując dziarsko przez Lwów, odbył w ciągu ostatnich godzin tuż przed defiladą 20—30 kilometrów

na trybunie generalskiej pierwszy od prawej strony podczas odbierania defilady we Lwowie minister spraw wojskowych generał Tadeusz Kasprzycki, drugi obok kierownik ćwiczeń wojskowych inspektor armii generał Fabrycy. Dalej zajmują miejsca pierwszy wiceminister spraw wojskowych generał Janusz Głuchowski, minister komunikacji pułkownik Ulrych, wojewoda lwowski pułkownik Belina Prażmowski oraz liczna grupa generałów. Przed trybuną w helmie szalowym dowódca okręgu korpusu we Lwowie generał Karasiewicz-Tokarzewski.



przemarszu, gdyż ustawianie oddziałów i całych kolumn wojskowych odbywało się o świcie w promieniu do 30 kilometrów od Lwowa. Już na rogatkach miasta, żołnierz niewątpliwie przemęczony ćwiczeniami w ciężkim i trudnym terenie wśród złych niejednokrotnie warunków atmosferycznych opylił się na widok serdecznego przyjęcia społeczeństwa lwowskiego.

Uwagę wojska zwróciły staranne przygotowania całego miasta na przyjęcie żołnierza polskiego. Od razu można było stwierdzić, że przyjęcie było spontaniczne, bez sztuczności. Nadano mu szerokie ramy samorzutnej manifestacji.

Wojsko wyczuwało, że społeczeństwo wzięło na siebie trudny obowiązek utrzymania porządku na trasie przemarszu wojsk, co nie było rzeczą łatwą, bo w manifestacji wzięło przecież udział najmniej 200.000 osób. Zadne bariery nie wytrzymały by naporu tłumy. Zwyciężyła tylko dyscyplina lwowskiego społeczeństwa, które zorganizowało się dla wojska.

Żołnierz maszerując wśród szpalerów, entuzjastycznie nastawionych odczuł od razu gorący kontakt ze społeczeństwem, zbliżenie



Prezydium miasta Lwowa podczas powitania Armii i Ministra Spraw Wojskowych generała Kasprzyckiego. W pierwszym rzędzie stoją: prezydent miasta dr. Stan. Ostrowski, wiceprezydenci: Franciszek Irzyk i Wiktor Chajes, kilku ławników z p. Janem Sudhoffem na czele, radny dr. Józef Brzeski, ks. proboszcz Władysław Żak, i radna p. Przeździecka.

GALICYJSKA KASA OSZCZĘDNOŚCI WE LWOWIE
 WYDAJE KSIĄŻECZKI OSZCZĘDNOŚCIOWE NA OKAZIATEL I LUB IMIENNE, ZŁOTOWE
 LUB W ZŁOTYCH W ZŁOCIE, PŁATNE NA KAŻDE ŻĄDANIE LUB TERMINOWE
 WŁADKOI OSZCZĘDNOŚCIOWE ZŁOŻONE W GALICYJSKIEJ KASIE OSZCZĘDNOŚCI WE LWOWIE
 KORBZYSTIA Z POREKI PAŃSTWA
 FUNDUSZ REZERWOWY wynosi ponad 4,200.000 złotych

bepośrednie. Oddziały wojskowe zlewały się wprost z publicznością, która przez cały czas defilady nie szczędziła okrzyków i kwiatów na cześć żołnierza.

Maszerujący żołnierz widział tłumy dzie-

ci i starców, stojących przez kilka godzin w ciężkich warunkach bez wypoczynku, przy niesłabnącym zainteresowaniu.

Wojsko mogło stwierdzić życzliwość i serdeczny stosunek ludności w miasteczkach



Prezydent m. Lwowa dr. Ostrowski wręcza Ministrowi Spraw Wojskowych generałowi Kasprzyckiemu tradycyjny chleb i sól. Obok p. Ministra inspektor armii gen. Fabrycy, na dalszym planie komendant miasta podpułkownik Chodźko-Zajko, obok obywatela m. Lwowa w staropolskich kontuszach.

i po wsiach — do wojsk. Życzliwy ten stosunek oparty był również na wydanych kategoriach rozkazach, pokrywaniu wszelkich szkód ludności na miejscu. Za kwatery ludzi i koni płacono gotówką. Nikt nikogo nie krzywdził. Mimo biedy na wsi żołnierz był gościem ludności wiejskiej, która w wielu

wypadkach częstowała żołnierza polskiego mlekiem i owocami, wzbraniając się przyjąć jakiegokolwiek wymagania. Ludność zadzwolona była z możliwości różnych dostaw dla spółdzielni wojskowych płaconych gotówką.

*

Według udzielonych Agencji WSCHÓD informacji p. Minister spraw wojskowych generał Tadeusz Kasprzycki tak się wyraził:

— Podczas wielkiej defilady Lwów, witając żołnierza polskiego, dał znów dowód wielkiego wyrobienia patriotycznego i rycerskiego.

— W powitaniu wojska, powracającego z ćwiczeń wzięły udział wszystkie serca Lwowa.

— Takie przyjęcie — podkreślił Minister generał Kasprzycki — wykazało żołnierzowi polskiemu, że może on liczyć na współpracę z całym społeczeństwem w dziedzinie obrony kraju.

— Dobre wojsko i ofiarne społeczeństwo — stwierdził p. Minister — są gwarancją pokoju i spełnienia zadań na wypadek wojny.



Minister spraw wojskowych gen. Tadeusz Kasprzycki odbiera wielką defiladę wojsk, wracających z ćwiczeń, na placu Hallikim. Obok stoi inspektor Armii gen. Fabrycy. Trzeci od prawej strony wiceminister spraw wojskowych gen. Gluchowski, obok wojewoda lwowski p. Belina Prażmowski.

Wstrzymaność żołnierza polskiego, zwróciła powszechną uwagę. Nie raz w ciągu dnia żołnierz odbywał marsze po 40 kilometrów. Wstrzymaność żołnierza była więc bardzo wielka.

*

Równocześnie z kół obywatelskich Ag. Wschód otrzymuje następujące uwagi:

Przemarsz wielkich oddziałów wojskowych przez Lwów był wyjątkową uroczystością dla Lwowa. Takich mas żołnierza polskiego, Lwów dotąd nie widział.

Uwagę ludności cywilnej zwracała wielka tężyzna naszego żołnierza, jego świetne wyszkolenie, bojowa postawa przy zachowaniu zupełnej swobody.

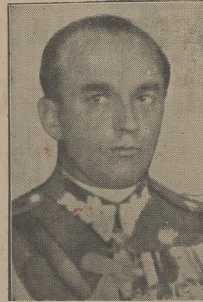
Żołnierz polski po zakończeniu ćwiczeń defilując przed Ministrem Spraw Wojskowych gen. Kasprzyckim, po trudach długich ćwiczeń nie zdradzał zmęczenia, ani ciężaru służby wojskowej.

Wielkie wrażenie na ludności cywilnej zrobiła forma marszu, rzadko obserwowana. Kawaleria jechała po sześć koni w rzędzie, piechota maszerowała po ośm szeregowców.

Imponujące oddziały wojskowe bagnetów na karabiny. Miało to wielką wymowę; dawało cywilnym obywatelom dowód, że wojsko jest każdej chwili gotowe do obrony kraju.

Lwów po raz pierwszy widział taką defiladę, tak wielkie masy wojska, ich postawę, wyszkolenie i zaopatrzenie techniczne. Ludność m. Lwowa interesowała się pokazem oddziałów zmotoryzowanych, mając możliwość po raz pierwszy podziwiać nowoczesną technikę wojska.

A gdy oddziały wojskowe defilowały



Gen. Tadeusz Zbigniew Kasprzycki Minister Spraw Wojskowych.

przed Ministrem Spraw Wojskowych generałem Kasprzyckim, co podkreślało wagę tej wielkiej uroczystości we Lwowie, cisnęły się wspomnienia, związane z tym, który defiladę odbierał:

Obywatel Zbigniew dziś Minister Spraw

Wojskowych generał Kasprzycki mógł z wysockości trybunu generalnej porównać i stwierdzić wielki rozwój Armii Polskiej. Przypominały się te niedawne jeszcze czasy — sierpień 1914 — kiedy to na rozkaz komendanta Józefa Piłsudskiego skromne oddziały strzelckie wyruszyły w pole, aby wziąć udział w boju i nakreśleniu wielkiego programu utworzenia mocarstwowego Państwa polskiego.

Mogli się przekonać wszyscy, jak to z nielicznej grupy szarych strzelców gorąco milujących Ojczyznę i karnych żołnierzy Komendanta powstała wielka armia, która na świecie zajmuje jedno z pierwszych miejsc.

Spoleczeństwo lwowskie w ciągu kilkugodzinnego przemarszu wojsk mogło stwierdzić wielki, mało znany w historii wzrost armii w ciągu niewielu lat.

Lwów stawiając bramy triumfalne, obarczając kwiatami armię stwierdził oknieśnie się ducha narodowego i zrozumienie przez całe społeczeństwo roli i pracy wojska dla całego Narodu.

Powszechność holdu dla wojska i jego Naczelnego Wodza, gen. Rydza - Śmigłego potwierdziły, że testament Wielkiego Marszałka został zrealizowany pod hasłem: „Wszystko dla kraju — wszystko dla Polski”.



Gen. Janusz Gluchowski pierwszy wiceminister Spraw Wojskowych

Organizacyjne posiedzenie Rady Funduszu Pracy w Stanisławowie

W sali konferencyjnej Urzędu wojewódzkiego w Stanisławowie odbyło się pod przewodnictwem p. wojewody gen. Paślawskiego posiedzenie organizacyjne Wojewódzkiej Rady Funduszu Pracy. Po złożeniu sprawozdania z czynności Funduszu Pracy w roku 1935/36 dyrektor Wojewódzkiego Biura Funduszu Pracy p. Pietruski omówił czteroletni program działalności F. P. i współdziałania z Wojewódzkim Burem Funduszu Pracy

w sprawie pośrednictwa pracy, pomocy bezrobotnym i ofiarności publicznej. Następnie wywijała się żywa dyskusja na temat pomocy zimowej bezrobotnym, po czym wybrano dla zorganizowania pomocy zimowej dla bezrobotnych w miastach województwa stanisławowskiego Komitet w składzie: prezydenta miasta dr. Strońskiego, prez. Sanojcy i dyrektora Pietruskiego.

Książka Przewodnika Pracy Społecznej na wsi

680 stronic druku

Nakładem Delegatury Tow. Rozwoju Ziemi Wschodnich w Tarnopolu, WIELKIE AKTUALNE WYDAWNICTWO Z ROKU 1936.

Cena księgarska 4 zł., dla organizacji społecznych i kulturalno-oświatowych cena zniżona. — Zamówienia kierować: Komitet redakcyjny książki, do rąk Wiesława Stałony Dobrzańskiego w Tarnopolu, ulica 29-go Listopada Nr. 4.

Pielgrzymki kobiet do Częstochowy.

W dniach 26 do 27 bm. wyruszą do Częstochowy, z terenu całej Polski, liczne pielgrzymki, urządzone przez Katolickie Stowarzyszenie Kobiet. Organizacja przewozi pielgrzymek, w których weźmie udział około 50.000 osób, zajęła się Liga

Popierania Turystyki, która wystąpiła do Ministerstwa Komunikacji o uruchomienie 49-ciu pociągów popularnych, ze wszystkich Dyrekcji Kolejowych.

Zjazd Związku młodzieży wiejskiej we Lwowie.

We Lwowie odbył się walny zjazd młodzieży wiejskiej województwa południowo-wschodnich z udziałem 600 reprezentantów z całego terenu. Na zjazd przybyli również, w imieniu p. Wojewody lwowskiego naczelnik p. Szostek, przedstawiciel Kuratorium lwowskiego szkolnego p. Donięgiewicz, dyrektor Izby Rolniczej p. Ciemnołowski oraz kilku przedstawicieli władz i organizacji warszawskich.

Obrodam przewodniczył poseł Szetela, które trwały od 11-tej do 17-tej. Zjazd przedyskutował cały szereg spraw organizacyjnych i uchwalił wytyczne pracy na przyszłość. Uczestnicy zjazdu zwiedzili Targi Wschodnie.

Mydło do prania „SEASTAR” perfumowane konserwuje i chroni bieliznę Oszczędne mydło do prania „KOSMIN”

Uznanie władz wojskowych

za porządek i organizację podczas wielkiej defilady we Lwowie.

Ag. Wschód donosi: Dowódca okręgu korpusu we Lwowie generał Karasiewicz Tokarzewski wyróżził wobec starosty grodzkiego we Lwowie p. Porembalskiego uznanie i podziękowanie za sprawną or-

ganizację porządku i dotrzymanie planu podczas wielkiej defilady wojskowej, której przypatrywało się wzdłuż trasy marszu około 200.000 osób.

Na kurację winogronową do Zaleszczyk!

Do 27 września 66 proc. zniżki kolejowej.

W leczeniu chorób przemiany materii, jak artretyzm, kurczyca i tyfus, bardzo poważną rolę odgrywa kuracja winogronowa.

Uprawa winorośli rozwija się w rejonie Zaleszczyk bardzo pomyślnie i już w bieżącym roku powiaty zaleszczycki i borszczowski dostarczą kilka tysięcy kilogramów winogron, niczym nie ustępujących smakiem i wyglądem winogronom zagranicznym.

Handel tymi owocami był dotychczas zupełnie nie zorganizowany, wobec czego istniało zjawisko tak paradoksalne, że w Zaleszczykach, w ubiegłych latach, trudno było o dobre winogrona, gdyż te wywożono do dużych miast i tam sprzedawano jako zagraniczne. Obecnie jednak kwestią

zajął się czynnik miarodajny i rynek zaleszczycki będzie w tym roku nasycony dobrymi i tanimi owocami, winogronami pochodzenia miejscowego.

Wobec tego sprawa przeprowadzenia taniej kuracji owocowej lub winogronowej w Zaleszczykach jest kwestią aktualną i powinna zainteresować szerszy ogół chorych i lekarzy.

W związku z „Obchodem Winobrania”, który odbywa się do 27 bm., przysługuje wyjeżdżającym do Zaleszczyk prawo korzystania z 66% ulgi kolejowej, jaka otrzymuje się na podstawie kart uczestnictwa Ligi Popierania Turystyki. Postadaczom kart przysługuje również prawo zwolnienia z taksy klimatycznej.

DO NABYCIA:

w Firmach rolniczo-handlowych, w składach nasion, w składach aptecznych, drogeriach i t. p.



Oddziały kawalerii, przeciągające w czasie wielkiej defilady wojsk we Lwowie placem Halickim ku Mariackim i dalej w ulicy Legionów. Zdjęcie powyższe zostało dokonane z wieży „kościółca OO. Bernardynów z miejsca pod tarcią zegarową.

Troski i potrzeby rolnictwa w Małopolsce Wschodniej.

We Lwowie odbył się zjazd koła rolników Sejmu i Senatu zwołany przez Małopolskie Towarzystwo Rolnicze. Na zjazd przybyli licznie posłowie i senatorowie z Małopolski Wschodniej, Wołynia, Wileńszczyzny itd. Wśród obecnych byli też przedstawiciele organizacji rolniczych trzech województw południowo-wschodnich.

Obrazy otworzył w dłuższym przemówieniu prezes Myszkowski, kreśląc w ogólnych zarysach program zjazdu, który ma na celu zapoznanie uczestników z sytuacją i potrzebami rolnictwa w Małopolsce Wschodniej i wyciągnięcie odpowiednich wniosków. Najżywością kwestiami jest sprawa oddłużenia oraz problem jak najmniejszej rozpiętości między cenami produktów rolniczych i przemysłowych.

Oddłużenie nie jest jeszcze definitywnie załatwione, a rozpiętość cen produktów daje się tu silniej odczuwać niż w innych częściach kraju ze względu na dużą odległość od zachodnich rynków zbytu. Wzrostem podniesienia gospodarczego i kulturalnego wsi, złądzeniem klaski przedłużenia jest spełnienie postulatów takich, jak parcelacja większych majątków, melioracja gruntów oraz wprowadzenie na wieś przemysłu chałupniczego na większą skalę. Wreszcie jednym z najżywościjszych zagadnień jest sprawa osadnictwa.

Referat o warunkach pracy na wsi i o organizacjach rolniczych wygłosił poseł Trzczeński. Uczestnicy zwiedzili Targi Wschodnie a po południu wyjechali do Prus pod Lwowem w celu zwiedzenia placówek gospodarskich. Reszta dni zjazdu koła rolników poświęcono została dokładnemu zapoznaniu się z sytuacją rolników na terenie województwa tarnopolskiego i stanisławowskiego.

MIÓD PSZCZELNY

lipcowy prima ze słynnych pasiek Podolskich oferuje po cenie: 3 kg 6 zł, 5 kg 9 zł, 10 kg 17 zł, 20 kg 33 zł.

Cena rozumie się z opakowaniem i opłatą pocztową za zaliczką. Przy kilku bankach stosowany rabat!! **Większe ilości specjalne oferty!!!**

Zamówienia i pisma nadsyłać:

Ekspert Miodu i Ziemiopłodów
JÓZEF CHRUSCIEL
Zbaraż, skr. pocztowa 19

Podolski przemysł ludowy na Targach Wschodnich.

W tegorocznych Targach Wschodnich brał udział Patronat Przemysłu Ludowego w Tarnopolu w pięknym reprezentacyjnym stoisku w Pałacu Sztuki. P. Minister przemysłu i handlu Roman, zwiedzając stoiska Patronatu, interesował się ekspozycjami, zwracając szczególną uwagę na wyroby, nadsyłające się na eksport zagranicę, oraz na dekoracyjne tkaniny konopne. P. Wicepremier Kwiatkowski miał jeden z kilimów grzebzykowych dla ministerstwa skarbu.

Skład „konsygnacyjny”: Piotr Mikolasch i Ska Lwów, Pasaż Mikolascha, tel. 296-59.

Wyszkolone kierowniczkę świetlic i szkół żołnierskich.

Liczba kierowniczek świetlic i szkół żołnierskich na terenie lwowskiego OK VI, pomnożyła się ostatnio dzięki zorganizowaniu przez Lwowski Okręg Polskiego Białego Krzyża dwutygodniowego kursu, o 37 wyszkolonych i należycie przygotowanych do tej odpowiedzialnej pracy sił. Uroczyste zakończenie kursu, który się odbywał w koszarach 19 pp. O. L. nastąpiło dnia 12 b. m. w obecności przedstawicieli władz wojskowych lw. Okr. Kuratorium szkolnego, Zarządu Okr. P. B. K. we Lwowie oraz reprezentantki naczelnego Zarządu P. B. K. w Warszawie, p. Moraczewskiej.

Sprawozdanie z kursu złożyła jedna ze słuchaczek „Wojcinka” zespołu. W ramach 105 godzin przeprowadzono wykładniczo ogólnie, związane z organizacją i warunkami pracy w wojsku, oraz zagadnienia specjalne z zakresu prac oświatowych P. B. K. Lekcje teoretyczne uzupełniały zajęcia praktyczne, hospitacje szkół i świetlic żołnierskich oraz pozostające w związku z wykładami, wycieczki po Lwowie. Mowczyny na zakończenie podziękowała organizatorom, prelegentom i kierownicze za ich pracę. Odczytanie niektórych artykułów z „Gazetki Kursowej” dało obraz życia na kursie. Artykuły poważnie świadczyły o należytym pogłębieniu czekających absolwentki zadań, zaś wesołe o tym ważnym momencie, iż prace nad uswiadomieniem obywatelskim żołnierzy świetlicami będą miały przepięknie tak bardzo pożądanym blaskiem radości życia.

Z kolei wicepr. Okr. P. B. K. dyr. Baczyński w swoim przemówieniu podkreślił znaczenie wyszkolonych kadr pracowniczek P. B. K. dla wychowania żołnierzy obywatela, przez tępienie analfabetyzmu w wojsku, prowadzenie bibliotek i propagande książki, jakoteż bezpośredni wpływ kierowniczek świetlic na rozwój duchowy i umysłowy żołnierza.

Następnie przemówił przedstawiciel Kuratorium p. Donigiewicz, a w końcu im.

naczelnego Zarządu P. B. K., p. Moraczewskiej.

Absolwentki kursu urządziły gorącą owację kierownicze p. Trybusiewiczównie, dziękując jej za pełną taktę i życzliwość opiekę, a ona ze swej strony pożegnała słuchaczki serdecznymi życzeniami owocnej pracy i wyrażając im uznanie za gorliwe korzystanie z prac kursowych.

Po sformułowaniu uroczystości nastąpił wspólny obiad pożełnalny w sali Kasyna podoficerskiego.

ILUSTROWANY PRZEWODNIK PO LWOWIE
opracował
prof. ALEKSANDER MEDYŃSKI
PLAN MIASTA I 90 RYCNIC
CENA 2 ZŁ
Do nabycia w księgarniach

W sprawie Lux-Torpedy do Tarnopola.

Głos Polski pisze:
Lux-Torpeda do Tarnopola — wiece nie żadna plotka lecz rzeczywistość rzeczywistość. Obywatel Tarnopola pedzi do Lwowa lux-torpeda, wsiadając w Tarnopolu o godz. 21 m. 27, a wysiadając we Lwowie o godz. 23 m. 12. Za 1 godz. 55 m. we Lwowie. Chcesz wrócić lux-torpeda, to czekasz do godz. 15 m. 28, a o godz. 17 m. 12 jesteś z powrotem, za 1 godz. m. 44. Łatwiej i prędzej zamieszcie ich lux do Tarnopola, niż z Tarnopola do Lwowa. Ale co zrobić we Lwowie o godz. 23 m. 12. Trzeba jechać do Warszawy, bo połączenie jest natychmiastowe. A pociąg wracać do Tarnopola o godz. 15 m. 23, gdy się już szczególnie jest we Lwowie? To pytanie trapi tarnopolan, uradowanych uzyskaniem pośpiesznego połączenia, a zmartwionych kiepskim rozkładem jazdy. Powszechnie wyrażają nawet obawę, że taki rozkład jazdy gotów doprowadzić do zlikwidowania lux-torpedy, jako że w tych warunkach zabraknie pasażerów.

Własnego wyrobu koldry, materace, białona pościelowa, łożka, żelazne łóżka, meble, żelazne
i metalowe, z fabryki **Monrad Jaromuszewicz** poleca
M. MLEKO
Lwów, Korolinka 6. — Tel. 237-72
i Grudecka 81. — Tel. 224-75

Rok założenia 1922

Pracownia i magazyn futer
WYDZIAŁOWA LIGNARA
Lwów, pl. Bernardyński 2
wykonuje wszelkie roboty w zakresie futerzarskiej techniki. Ceny bardzo przystępne.

Minister gen. Kasprzyci i attache wojskowi na Targach.

Minister spraw wojskowych general Kasprzyci w towarzystwie wyższych oficerów wzięli przed zamknięciem Targi Wschodnie. Również wzięli Targi Wschodnie attache wojskowi państw zagranicznych.

Na F. O. N.

Za przykładem innych miast województwa stanisławowskiego również na terenie Nadwórnej została przeprowadzona akcja na FON. W związku z tym odbyło się w sali Wydziału powiatowego Nadwórnej zebranie obywatelskie, na którym powołano Komitet powiatowy, złożony z przedstawicieli narodowości polskiej, ruskiej i żydowskiej z prezesem Höfnerem na czele. Na zebraniu tym utworzono sekcję propagandową i wykonawczą, która ma przeprowadzić planową akcję zbiorczą. Apel skierowany do uczestników zebrania w sprawie pomocy akcji na FON został przez wszystkich, przez akklamację przyjęty.

Pracownicy gmin i gromad wiejskich Żurów i Knihyńce w powiecie rohatyńskim zadelarowali na cele FON kwotę 106,72 zł.

Kto nie może korzystać z kredytu pod zastaw zboża.

Instytucje finansowe, rozprawdzające kredyty pod zastaw zboża nie przyjmują wkłaski tych rolników, którzy posiadają sekwester majątkowy, odroczenie wypłat albo wdrożone postępowanie układowe. W ten sposób od możliwości korzystania z kredytu pod zastaw zboża eliminowane zostały liczne majątki w kraju. Zachodzi obawa, że majątki te w poszukiwaniu gotówki zrują na rynek znaczne ilości zboża, co spowodować może przejściową niżkę cen.

Raidy kolejowe dla narciarzy.

Towarzystwo Krzewienia Narciarstwa w porozumieniu z Ligą Popierania Turystyki i biurami podróży, zamierza bieżącej zimy urządzić dwa raidy kolejowe dla narciarzy. Pierwszy raid urządzony będzie w okresie świąt Bożego Narodzenia i przeznaczony będzie dla turystów — narciarzy zagranicznych. Następny urządzony będzie w połowie lutego także dla narciarzy krajowych. Kolejowe raidy narciarskie mają ustaloną tradycję i zdobyły sobie wśród ser sportowców zasłużone uznanie. Przypuszczac należy, że wiadomości o projektowanych raidach zostaną przyjęte z prawdziwym zadowoleniem.

Walsamizacja 3 0 l do pół GASECKIEGO "AGEPIN" z Kogutkiem stosuje się do kąpieli nóg, przy cieższych spowodowanych przez nagnięci, zwardnienia skóry, odciśki itp.

Zachowanie bogactw leśnych jest obowiązkiem każdego pokolenia

Pouczająca wystawa lasowa



Zubr w wejściowym hallu na Wystawie.

Podczas Targów Wschodnich, Dyrekcja Lasów Państwowych we Lwowie zaprezentowała wielką co do rozmiarów i treści wystawę na temat lasów w Polsce i ochrony przyrody. Wystawa ta stała się rewelacją dla wszystkich, którzy rozumieją lub mają pojęcie dydaktyczne znaczenie lasu, stan gospodarci, planowej organizacji i t. p.

Należy się wdzięczności Naczelnej Dyrekcji Lasów Państwowych w Warszawie i Dyrekcji Lasów Państwowych we Lwowie za niezwykle staranne i wyczerpujące i wszechstronne opracowanie szczegółów wystawy.

Na pomieszczeniu tej wystawy przeznaczono wielki pawilon centralny, nie szędzone kosztów i trudów, by dać najlepszym sferom społeczeństwa wielką popularną lekcję poglądową na te wielkie majątki, na ten skarb narodowy, który tkwi w borach i lasach. Starano się wykazać stosunek człowieka do lasu i do tego wszystkiego co składa się na wyniki gospodarci lasowej.

Bliźniymi świadkami zainteresowania nieślabnącego do ostatniej chwili wśród zwiedzających pierwszą tego rodzaju wystawę we Lwowie. Po krótko podamy naszym Czytelnikom wytyczne tej wielkiej drogi pracy, która złożyła się na całość świetnej wystawy.

Na t. zw. stoisku zielonym pokazano bogaty materiał dotyczący klimatu, gleby, poszczególnych gatunków drzew, piękna la-

su i jego wartości materialnej. Nie pominięto wskazania również na ujemne skutki niszczenia lasu, niszczenia majątku narodowego.

Dużo miejsca poświęcono pokazowi zagospodarowania lasu, zabezpieczenia bogactw leśnych, zasad planowej gospodarki, nadzoru Państwa. Każdy eksponat, każdy rysunek i fotografia, dają zwiedzającym praktyczne myśli i wskazują drogę wielkiej pracy leśnika.

Hodowla lasu, jego odnowienie, rozsadzanie i szkółki, zalesianie nieużytków, pielęgnowanie i pozyskiwanie nasion, uprawa młodników — wszystko to, posiada szerokie ramy pokazowe.

Wiele miejsca poświęcono walce ze szkodnikami. Od złych wpływów atmosferycznych, pożarów, zwierząt, owadów i grzybów pasyżnych eksponaty przechodzą do najszczęśliwszych elementów, nieziemnie interesujących każdego. Zwiedzający wystawę jest oszołomiony tą wielką zdobyczą wiedzy, bogactwem doświadczeń, prób, badań i wielkiej ludzkiej zapobiegliwości.

Osobny dział poświęcono użytkowaniu lasu, przyczem dodać należy, że produkcja roczna drewna wynosi około 17 milionów metrów sześciennych. Widzimy jak na dłoni te wielką drogę, którą przechodzi drzewo, zanim dostanie się do konsumenta pod różnymi postaciami.

Praca Lasów Państwowych jest żmudna i wymaga wielkiego nakładu odpowiedzialności i naukowego traktowania całokształtu gospodarki. Wielki sztab leśników polskich osiąga z roku na rok co raz to wyższy poziom organizacji i prowadzi do co raz to nowych zdobyczy materialnych.

Z gospodarci lasną łączą się: szkółki handlowe, pasiecznictwo, łowiectwo, przeróbki drzewa i t. p. Wszystko w zgodnej akcji dla podniesienia kultury lasowej w Polsce.

Wystawa lasowa uczy zwiedzających. Las — to wielki warsztat pracy zatrudniający obok leśników wielkie masy pracownikom w różnych dziedzinach.

Wystawa lasowa we Lwowie była w okresie Targów Wschodnich i jest obecnie wielką atrakcją. Z całego terenu Małopolski wschodniej zjechało tysiące ciekawych, aby zobaczyć pracę lasu i dla lasu.

Z Warszawy, z Krakowa, Poznania, z północnych kresów Polski, z Gdyni i Po-

morza zjeżdżały codziennie liczne wycieczki interesujące się żywo wystawą lasową.

Na otwarcie wystawy przybyli: dyrektor naczelny Lasów Państwowych Adam Loret, dyrektor instytutu badawczego inż. Jan Hausbrandt, naczelny wydziału: Kazimierz Maciejowski, Stanisław Krzyszkowski i Franciszek Grychowski.

Bardzo licznie przybyli na wystawę urzędnicy poszczególnych dyrekcji Lasów Państwowych pod przewodnictwem dyr. inż. Franciszka Buchty z Siedle, dyr. Edmunda Mickiewicza z Warszawy i dyr. Jana Dunin Markiewicza z Radomia. Zapowiedziane są dalsze wycieczki urzędników poszczególnych dyrekcji Lasów Państwowych z Poznania, Łucka i Białowieży.

Z terenu Lwowskiej Dyrekcji Lasów Państwowych zjeżdżali wystawę prawie wszyscy nadleśniczowie i leśniczowie.

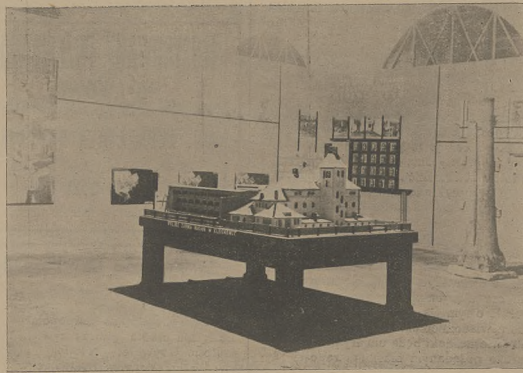
Poszczególne grupy leśników przyjmowane były przez dyrektora inż. Szuberta i zastępcy dyrektora inż. Paszyńskiego. Dyrekcja Lasów Państwowych we Lwowie, ustanowiła stały dyżur w każdym kiosku, dyżurni urzędnicy przez cały dzień udzielają wyjaśnień. Przez wystawę przeszły wszystkie szkoły lwowskie.

Młodzież szkolna wykazuje specjalne zainteresowanie i umiowanie lasu.

Przed kilku dniami przybyli do Lwowa przedstawiciele prasy warszawskiej i zagranicznej, aby zwiedzić Targi Wschodnie, wystawę lasową i łowicką i uczestniczyć w wielkiej defiladzie wojskowej. Z dziennikarzami warszawskimi i zagranicznymi przybył szef biura prasowego w Prezydium Rady Ministrów p. Okulicz oraz naczelnik wydziału prasowego w Naczelnej Dyrekcji Lasów Państwowych p. Karzewski.

Na dworcu kolejowym we Lwowie witali dziennikarzy przedstawiciele Lwowskiej Dyrekcji Lasów Państwowych z inspektorem Paszyńskim na czele. Dziennikarze zwiedzili wystawę lasową i łowicką i byli obecni na wielkiej rewii wojskowej. Wieczorem Dyrekcja Targów Wschodnich podejmowała dziennikarzy kolacją, w czasie której przemówienia wygłosił: dyrektor Dr. Jasiniski, prezes Syndykatu Dziennikarzy Warszawskich red. Gielnyński, zast. dyrektora inż. Paszyński, Dr. Blum (po francusku), red. Szczerbowicz i red. Pollak.

Wystawa jest w dalszym ciągu owarta.



Stoisko użytków ubocznych. Na środku wyłuszcarnia nasion w Kłosnowie, największa w Polsce.

Zastępca dyrektora Lasów Państwowych we Lwowie inż. Bronisław Paszyński w swem przemówieniu poruszył kwestię znaczenia lasów dla ludzkości od jej pierwszego zaradku. W miarę postępu rolnictwa, przemysłu i handlu, las był wybierany na wieświe siedliska. Taki sam proces odbywał się również i na polskiej ziemi. W miejscie nieprzebranych slynnych puszczy dziś pozostały tylko ich nazwy, a stopniowo zmniejszanie się lasu postawił Polskę pod względem lesistości na 13 miejscu państw europejskich. Polska stoi pod względem posiadania drzewostanów za ledwie na granicy samowystarczalności. Wszelkie zarządzenia władz państwowych zdążają stale do utrzymania, stanu posiada-

nia i od zarania państwowości Polski, Ministerstwo rolnictwa dołożyło wszelkich wysiłków, by bliźny w lasach z czasów niewoli i wojny światowej możliwie szybko wylęczyć.

Karne szeregi pracownikom leśnych ofiar swą pracę, usiłowania i zabieg władz państwowych popiera. Jednakże społeczeństwo polskie nie ma należytego zrozumienia dla olbrzymiego znaczenia lasów dla Państwa i obywateli jak i przyszłych pokoleń.

Celem uświadomienia społeczeństwa do tych kwestii, obchodzony jest od szeregu lat „Dzień Lasu”. Inicjatywa „Dnia Lasu” powstała w Związku Leśników Rzeczypospolitej Polski i znalazła zrozumienie i po-

Urbanistyka stryjska na nowych drogach.

Gazeta Stryjska, pisząc na powyższym temat, porusza zagadnienie ruchu budowlanego i stwierdza, że ruch budowlany osiągnął ostatnio pokaźne rozmiary. Modernizm architektoniczny odbił się wyraźnie na dzisiejszym obliczu m. Stryja.

Stryj podobnie jak inne miasta Małopolski, formując się na przestrzeni różnych epok, o różnych nastawieniach społecznych i artystycznych, rozwijał się więc po największej części chaotycznie, przypadkowo, tworząc po pewnym czasie nieshamonizowany zlepek budowli różnych typów i różnego stylu. Zawsze jednak w różnym tym występował dwojakie elementy utylitarny i estetyczny. Celowość wykonania budynków, ugodnienie jego struktury z zadaniem, jakim one miały służyć, wymaga wysokiego stanu nauki technicznych do rozwiązywania celowych problemów konstrukcji, względy estetyczne natomiast wymagają od architektów twórczej inwencji artystycznej, która nie zawsze jednak opierała się na logice i zawrości kompozycyjnej. Stąd też budynki mieszkalne tworzą dziś w Stryju ulice o malowniczych efektach lecz o niezdecydowanej linii rozwojowej niekorzystnie odbijającej się na dziejach rozwoju miasta, stąd też wziętą się w nas nieformalne roz-

wiązany problem wolnych przestrzeni i placów.

Obecnie niezwykle ożywiony ruch budowlany pozostaje pod znakiem modernizmu architektonicznego. Nowopowstające kamienice (na ul. Grunwaldzkiej Jagiellońskiej, Kochanowskiego) świadczą najlepiej o intencjach budownictwa stryjskiego, które zarówno pod względem formy, jak i planu, stara się odpowiedzieć dzisiejszym warunkom życia i wymaganiom urbanistycznym. To samo można powiedzieć o świeżo rozbudowanych dzielnicach Stryja: o Łanach i o Nowym Świecie. Sympatyczne i bezpretensjonalne domki bliźniacze lub wolnostojące zdobyły tam sobie prawo obywatelskie, przy czym troska o malowniczy wygląd tych nowych ululek podkrywała konieczność utrzymania całego ogródka kwiatowego przy domu. Wogóle Stryj docenił rolę zielenizny, jaką ona odgrywa w ogólnym pejzażu miasta i słuszenie otacza drzewa, krzewy, klomby i trawniki opieką. Wartyby tylko jeszcze więcej uwagi poświęcić niektórym kamienicom, które zewnętrzny wyglądem przypominają powojenny stan miasta. Uwaga ta tyczy się również „Sokolka” stryjskiego, którego oblatujący tynek wcale nie upiększa ulicy Kochanowskiego.

parcie u władz państwowych. W dniu tym korocznie obchodzonym, niosą leśniczwo społeczeństwu, specjalnie ludności wiejskiej i młodzieży szkolnej hablo obrony i poznanowania lasu jako dobra narodowego.

Obecna wystawa leśna we Lwowie jest z jednej strony publicznym sprawozdaniem dotychczasowej działalności Administracji Lasów Państwowych, z drugiej zaś położono w niej nacisk bardzo poważny, na stronę dy-

daktyczną. I z przyjemnością i radością konstataować należy, że wystawa ta cieszy się olbrzymim uznaniem ze strony społeczeństwa, a widok setek tysięcy ludności tak miejskiej jak i wiejskiej, oraz młodzieży szkolnej wpatrujących się w pojedyncze ekspozycje i z olbrzymim zacięciem w słuchujących się w udzielanie wyjaśnień, jest dla leśnika olbrzymią rekompensatą za poniesione ofiary i trudy i budzi w nim nadzieję, że cel wystawy zostanie osiągnięty. Inż. Paszyński dziękując reprezentantom dziennikarstwa za zainteresowanie się i prosi, aby zechcieli uświadomić społeczeństwu o niespożytych znaczeniu lasów, ofiarnej pracy leśnika na polu zawodowym i społecznym i wnosi toast w ich ręce na pomyślność i rozwój lasów, jako dobra narodowego.

Przemówienie to, ujmające zagadnienie lasów w sposób rzeczowy, zostało przyjęte przez dziennikarzy bardzo gorąco, poczem na wniosek prezesa Syndykatu Dziennikarzy red. Gidylńskiego postanowiono wysłać depeszę na ręce Naczelnego Dyrektora Lasów

N O W Y
HOTEL EUROPEJSKI
 we Lwowie, pl. Mariacki 4
 (w centrum miasta)
 NOWOCZESNY KOMFORT — PO-
 KOJE Z ŁAZIENKAMI — BIEŻĄCE
 CIEPŁA I ZIMNA WODA — TELE-
 FON — CENTRALNE OGRZEWA-
 NIE — WINDA — OBSZERNY HALL
 CENY UMIARKOWANE

Państwowych w Warszawie inż. Adama Loreta następującej treści:

Po zwiedzeniu wspaniałego pokazu działalności Dyrektora Naczelnej Lasów Państwowych, ślemy Panu Dyrektorowi Naczelnemu życzenia dalszej pracy twórczej i serdecznie pozdrawiamy.

Wycieczka dziennikarzy warszawskich.

Nowa elektrownia w dolinie Prutu

Siła trzydzieści tysięcy volt.

Do p. wojewody stanisławowskiego wpłynął wniosek Ministerstwa Rolnictwa i Reform Rolnych na utworzenie państwowego wielkiego zakładu elektrycznego w dolinie Prutu. Projektowany zakład elektryczny ma służyć do przetwarzania, przesyłania i rozdzielania energii elektrycznej, wytwarzanej w elektrowniach tartaków państwowych w Worochcie, Mikuliczynie i Delatynie, na

obszarach gmin Worochta, Mikuliczyn, Jabłonica, Jaremcze i Delatyn.

Zastosowany ma być prąd zmienny o napięciu w linii przemysłowej 30.000 Volt, w sieci rozdzielczej 380/220 Volt. Linia przemysłowa ma być napowietrzna. Sieci rozdzielcze częściowo napowietrzne, a częściowo podziemne.

Rewelacyjne cyfry.

Rozwój polskiej komunikacji lotniczej.

Statystyki eksploatacyjne naszej komunikacji lotniczej za pierwsze półrocze bieżącego roku w porównaniu z cyframi

z tego samego okresu z roku ubiegłego stwierdzają co następuje:

| Polskie samoloty przewiozły | I. I.—30. VI. 1935 | I. I.—30. VI. 1936 |
|-----------------------------|--------------------|--------------------|
| pasażerów | 8.116 | 15.621 |
| bagażu | 69.884 kg | 125.233 kg. |
| towarów | 40.583 „ | 136.122 „ |
| gazety | 9.285 „ | 15.593 „ |
| paczek | 15.306 „ | 32.730 „ |

Jak widzimy, niemal wszystkie cyfry wzrosły w dwójnasób co najbardziej świadczy o tem, że nasza komunikacja powietrzna bardzo szybkim krokiem zdobywa sobie popularność i coraz szerzej warszawskie społeczeństwo traktują ją za komunikację normalną i nieodzowną. Niewątpliwie ogromny wzrost frekwencji przypisać należy w pierwszym rzędzie doskonałym, większym i szybszym samolotom, które nasza komunikacja powietrzna wprowadziła w roku bieżącym.

Ciekawym będzie porównanie, jakie linie lotnicze cieszą się największym powodzeniem. Otóż zarówno w okresie sprawozdawczym za r. 1935 jak i 1936 największe osób latało z Warszawy do Krakowa. W roku 1935 cyfra ich wynosiła 758, w roku bieżącym 1190. Linia ta nie jest ani międzynarodowa, ani nawet tranzytowa, jak np. linia Warszawa—Rzym (tranzyt do Berlinu), jest ona linia, jako linia lotnicza, sama dla siebie. Największą frekwencję zatem na tej linii przypisać należy przede wszystkim największemu ruchowi turystycznemu z Warszawy do Krakowa i przez Kraków do Zakopanego, Krynicy itd., oraz stworzeniu doskonałych połączeń kombinowanych lotniczo-kolejowych (torpedowych) z Warszawy via Kraków do Zakopanego i Rabki.

Również największą frekwencją pasażerską cieszyła się zarówno w r. 1935 jak i w r. 1936 linia z Krakowa do Warszawy (r. 1935 — 695 pasażerów, w r. 1936 — 1184 pasażerów).

Drugie miejsce w ruchu osobowym zajmowała w obu latach linia łącząca stolicę ze Lwowem, trzecie — między Warszawą a Katowicami. Najgorzej linia pod względem frekwencji pasażerskiej w obu latach była linia Ryga — Tallinn (w r. 1935 — 37 osób, a w r. 1936 — 70 osób).

Najwięcej towarów samoloty P. L. L. „LOT” przewiozły w pierwszym półroczu r. 1935 między Lwowem a Warszawą (ponad 18½ ton) a w roku bieżącym w kierunku odwrotnym, z Warszawy do Lwowa przesyłało 21 ton.

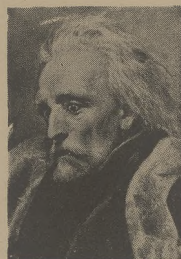
Największe ilości poczty w r. 1935



Kapitan Hynek na balonie „Warszawa 2” w zawodach o puchar Gordon-Bennetta przeleciał 1500 kilometrów.



Kapitan Burzyński na balonie „Polonia 2” w zawodach o puchar Gordon-Bennetta wylądował w rejonie leńingradzkim.



Piotr Skarga

wielki ksiądz-kaznodzięca patriotą, którego 400-lecie urodzin jest obecnie nader uroczyste obchodzone w całej Polsce.

szły ze Lwowa do Warszawy (około 90 tysięcy listów przeważnie z Palestyny, Grecji, Bułgarii i Rumunii) w r. zaś 1936 z Poznania do Warszawy (około 155 tysięcy listów przeważnie z Niemiec, Anglii, Francji itd. do Warszawy).

Gazet samoloty przewiozły w pierwszym półroczu 1935 najwięcej z Warszawy do Lwowa (ponad 7 ton) w tym samym czasie w r. 1936 z Warszawy do Katowic (ponad 14 ton).

Wpływy przewozowe w pierwszym półroczu 1935 wyniosły na jeden kilometr lotu 42,08 gr. w roku zaś bieżącym wzrosły do 67,28 gr.

Na podkreślenie zasługuje jeszcze ogromny wzrost regularności naszej komunikacji powietrznej, zanotowany w 1-ym półroczu roku bieżącego 99% w stosunku do tegoż okresu z roku ubiegłego, w którym regularność wyniosła 96,2%. Donośny ten fakt przypisać należy przeroznięciu urzędniemu, wprowadzonym do naszej komunikacji powietrznej, znakomicie ją doskonalającym (służba radio-goniometryczna, wyposażenie wszystkich samolotów w radiostacje odbiorczo-nadawcze, wprowadzenie na linie jedynie samolotów wielosilnikowych itd.).

Również w pierwszym półroczu 1936 w stosunku do r. 1935 P. L. L. „LOT” notują znaczne rozszerzenie swego działu aerofotogrametrycznego (opracowywanie planów z fotografii lotniczej). Podczas gdy w r. 1935 dla tego celu wykonano tylko 33 loty w roku bieżącym cyfra ta wyniosła 49.

Pierwsze miesiące drugiego półroczu b. r. wskazują na dalszy rozwój komunikacji lotniczej i pozwalają przypuszczać, że osiągnięte rezultaty będą jeszcze lepsze od dotychczasowych.

Świeży zapas SIŁ DO PRACY nabierzesz na HUCULSZCZYNI!



Sortymenty eksportowe na Wystawie Lasowej we Lwowie.



Organizacja leśna na Wystawie Lasowej we Lwowie.

Dlaczego samolot lata?

Celem spopularyzowania zasady lotu samolotów Polskie Linie Lotnicze „LOT” wydały aparacik-zabawkę, którą w dużych ilościach przesyłają do szkół powszechnych w Warszawie i innych większych miastach Polski. Do aparaciku-zabawki dołączono zwięzły i jasny opis roli śmigła i zasad lotu płatowca. Opis ten wyjaśni nie tylko dzieciom, ale napewno i wielu dorosłym „tajemnicom” żeglugi powietrznej. Czytamy tam:

Śmigło samolotu, wprowadzone w szybki ruch obrotowy przez silnik, ciągnie za sobą samolot, pokonywując opór, który stawiają wszystkie części płatowca (kadłub, skrzydła, podwozie, usterzenia itp.).

Wskutek szybkiego ruchu samolotu prąd powietrza, opływający skrzydła, ustawione pod pewnym kątem do kierunku lotu, z jednej strony wywołuje ciśnienie na dolnej powierzchni skrzydeł, z drugiej zaś strony wywołuje podciśnienie (śmianie na górnej powierzchni). Siad powstaje siła pionowa, skierowana ku górze, nie pozwalająca samolotowi opaść na ziemię. Bez pomocy silnika, zaopatrzonego w śmigło, lot poziomy samolotu jest niemożliwy. Samolot bez śmigła, lub z śmigłem za tyzmy, opada wtedy lotem ślizgowym. Szybowiec, który jest właśnie takim samolotem bez silnika i śmigła, może jedynie w ten sposób latać (szymbować). Jednakże gdy szybowiec dostanie się w prądy powietrza, skierowane ku górze (co ma miejsce naprzykład przy zbozach gór-

skich) może wtedy, lecieć lotem szybowym, zachowując przez długi czas swą wysokość, a nawet ją zwiększać.

Nadmienić się godzi, że na liniach komunikacyjnych kursują obecnie wyłącznie samoloty wielosilnikowe, które całkowicie mogą swój lot nawet w wypadku odmówienia posłuszeństwa przez jeden z silników.

Sprawa budowy szkoły rolniczej w Żabiu.

Pod przewodnictwem p. wojewody stanisławowskiego gen. Paślawskiego odbyło się posiedzenie w sprawie budowy szkoły rolniczej w Żabiu. Na konferencji tej, w której wzięli udział przedstawiciele Ministerstwa Rolnictwa, Ministerstwa W. R. i O. P., Kuratorium okręgu szkolnego lwowskiego i T. P. P. H., omówiono sprawy wykończenia budynków nowo powstającej szkoły, założenia wzorowego gospodarstwa wiejskiego, programu nauczania w szkole, oraz sprawę terminu uruchomienia powyższej uczelni, wypracowaną dostawcom.

Czarne bociany pod Stryjem.

Na łąkach i mokradłach w miejscowości Wierczyn pod Stryjem pojawiła się para czarnych bocianów, wzbudzając zainteresowanie wśród okolicznych mieszkańców. Czarne bociany są rzadkością w Małopolsce. Należy dodać, że czarny bocian znajduje się pod ochroną.

Aeronauci balonu L. O. P. P.



Kpt. Janusz i por. Brenk w gondoli balonu L. O. P. P. przed startem. Do przodu nadal są: Gordon Bennetta. Balon ten wystartował z Warszawy dnia 30 sierpnia o godz. 18, a wyładował dnia 1 bm. godz. 8 rano w pobliżu Morza Białego. Po niezwykłych przygodach obaj aeronauci przybyli dn. 15 bm. do Małosujki, następnie do Archangielska i rozpoczęli powrotną drogę do Warszawy.

Oddzielenie spółdzielni rolniczo-handlowych

Ważna akcja gospodarza.

Doceniając ważność problemu oddzielenia spółdzielni rolniczo-handlowych, rząd jeszcze z początkiem bieżącego roku rozpoczął akcję w tym kierunku. Dla osiągnięcia celu spółdzielnie rolnicze (prócz kredytowych) poddane zostały postępowaniu układowemu z wierzycielami.

Postępowanie układowe może być wdrożone na wniosek bądź spółdzielni, bądź wierzycieli lub nawet współobowiązujących ze spółdzielnią. Postępowaniem tym objęty jest cały majątek spółdzielni. Nie są nawet wyłączone zobowiązania, od których spółdzielnia została swego czasu zwolniona. Władzą właściwą do przeprowadzenia postępowania układowego jest Wojewódzki Urząd rozjemczy dla spraw posiadaczy gospodarstw wiejskich, w którego siedzibie spółdzielnia ma swój zarząd.

Spółdzielnia, wnosząc podanie o otwarcie postępowania układowego, winna dołączyć następujące załączniki: 1) zaświadczenie przewodniczącego Rady Spółdzielczej, stwierdzające charakter rolniczy spółdzielni, 2) bilans z wykazem i oszacowaniem stanu czynnego i biernego, 3) projekt układu wraz z opinią właściwego związku rewizyjnego lub opinią przewodniczącego Rady Spółdzielczej, 4) statut i wyciąg z rejestru spółdzielni, 5) spis wierzycieli, 6) wykaz uzyskanych gwarancji i poręczeń, 7) wykaz tytułów egzekucyjnych uzyskanych przeciw spółdzielni, 8) wykaz członków spółdzielni, 9) oświadczenie dłużnika, że podane okoliczności są prawdziwe i wyczerpujące.

Na podstawie wniosku o otwarcie postępowania, przewodniczący Urzędu rozjemczego może zawiesić wszelkie egzekucje, skierowane do majątku spółdzielni. Żadna egzekucja nie może być wszczęta, a wszczęta ulega zawieszeniu. Po wdrożeniu wniosku o otwarcie postępowania układowego, przewodniczący Wojewódzkiego Urzędu rozjemczego wyznacza termin, na który wyjazd spółdzielnia i wierzycieli. Po wysłuchaniu ich wyjąde orzeczenie o otwarciu postępowania

układowego, mianuje nadzorcę spółdzielni i zarządza wpis postępowania układowego w księgach gruntowych. Najważniejszym zadaniem nadzorcę jest sprawdzenie wierzycielności i ustalenie listy wierzycieli. Projekt układu może przewidywać odroczenie terminów płatności lub rozłożenie na raty do lat 14, zmniejszenie sumy długów i oprocentowania, zwolnienie z odpowiedzialności poręczycieli, oraz wskazanie sposobu zabezpieczenia wykonania zobowiązań spółdzielni. Układ jest przyjęty, gdy się na niego zgodzą wierzyciele reprezentujący więcej niż połowę ogólnej sumy wierzycielności. Układ zatwierdza Urząd rozjemczy.

Sprawy powyższe omawia dekret Prez. R. P. z dn. 14 stycznia 1936 r. Dz. ust. R. P. Nr. 3, poz. 23 o ulgach w spłacie zobowiązań spółdzielni rolniczych i ich central oraz rozp. Rady Min. z 2 lipca 1936 r. Dz. ust. R. P. Nr. 53 o szczegółowych zasadach postępowania układowego dla spółdzielni rolniczych i ich central.

Pierwszorządna pracownia futer damskich i męskich
M. MOSZUMANSKI, ul. Boimów 1
wykonuje wszelkie roboty kuniarskie po cenach przystępnych

Skon zasłużonego kapłana.

W Stanisławowie zmarł ks. dziekan Franciszek Komusiewicz, proboszcz kościoła ormiańskiego w Stanisławowie, tajny szambelan papieski i honorowy kanonik Kapituły Ormiańskiej. Śp. Zmarły położył wielkie zasługi nad odnowieniem kościoła ormiańskiego w Stanisławowie.

Śp. ks. dziekan Komusiewicz brał czynny i owocny udział w życiu społecznym Stanisławowa. Jako człowiek i kapłan, dzięki wielkiemu zaletom ducha i charakteru, cieszył się Śp. Zmarły ogólnym poważaniem i szacunkiem społeczeństwa.

Wpisujcie się na członków L. O. P. P.

Dlaczego importujemy owoce.

Postulat rozbudowy sadów i winnic.

Niedokrotnie ozywaly sie głosy protestu przeciwko importowi owoców z zagranicy. Głosy te jednak przesyli bez echa i owoce nadal są w dużych ilościach przywożone, a zaradzić temu możemy tylko przez produkcję krajowych, doborom dorównujących zagranicznym. Sytuacja ta jednak stopniowo ulega polepszeniu. W ostatnich latach założono dużo nowych sadów, oraz uzupełniasie si ę s ę, pomieszczone pamietnej jeszy 1929 r. O ile nawet, w zwi ązku z zawyżonym obecnie p ędem do sadownictwa, uda sie nam osi ągn ąć pełn ą samowystarczalno ść pod wzg łądem jabłek, gruszek i s iew, to jednak nale ́y równie ́z pomysle ́c o produkcji t. zw. owoców potumionych, na których import, zdawato ́by sie jestemy nieodwoalnie skazani. Nale ́y w ęc zasianowic sie czy jednak pod tym wzg łądem nie moglibymy byc samowystarczaln ą?

Rzecz oczywista, że od wszelkiej dyskusji wykluczyc ́ nale ́y pomarańcze, których nie możemy hodowac i które zawsze b ędziemy musieli importowac, pozostaj ą jednak morele, arbuzy i winogrona. Morele i arbuzy uprawiac można w rejonie Zalesszczyk, jednak poniewaz nie zajmuj ą one specjalnie du ́ej pozycji w przywozie, dlatego te ́ zajmimysie sie przedowyszczykiem owocem którego sprowadzamy bardzo du ́o t. j. winogronami. We w Polsce przedrozbiorowej istniały liczne winnice świadcz ą o tem zapiski oraz nazwy miejscowości. Po odzyskaniu niepodległości, Grono ludzi zajelo sie tym zagadnieniem, i w rejonie Zalesszczyk istnieje je ́z około 150 ha winnic, produkuj ących wyborowe owoce.

Według dokonanych obliczeń posiadamy jeszcze terenów, nadaj ących sie pod upraw ę win, b ęd ących dziś w zupełnym zaniedbaniu i słu ́ących jako łące pastwiska dla owiec, przeszło 1500 ha. Produkcja winogron na tym obszarze nietylko pokryłaby całkowicie zapotrzebowanie wewnętrzne, lecz pozwoliłaby nawet na wywo ́z np. do krajów Skandynawskich, oraz na wyrób wina krajowego, które jak dotychczasowe doświadczenia wykazały, narazie lekkie, słodkie czy m ́szalne, nie ustępuj ą zupełnie gatunkom zagranicznym. Dla orientacji nale ́y dodać, że obecnie przyzwozi sie do kraju rocznie około 600 wagonów winogron, wartosci 1,800.000 złotych.

Racjonalnemu rozwojowi winnictwa stoi na przeszkodzie szereg przyczyn. Jedną z najważniejszych jest brak kapitałów, gdyż założenie winnicy jest bardzo koszt-

owne i kosztuje na obszarze 1 ha wraz z pielęgnacją do okresu pierwszego owocowania około 7.500.— zł. Odczuwa sie również bardzo dotkliwe braki dostatecznej ilości szkółek, które obecnie produkują tylko 125 tysięcy sadzonek rocznie, t. j. ilość pokrywaj ąca cz ęściowo zapotrzebowanie. Wreszcie, na przeszkodzie stoi również ustawodawstwo podatkowe, obciążaj ące nadmiernie wysokimi podatkami spo ́życzymi krajow ą produkcj ę wina. Podatek ten wynosi w Polsce od jednego litra wina krajowego zł. 1.42, podczas gdy we Francji tylko 0,07 gr. i w Rumunii 0,03 gr.

Rzecz oczywista, że przy takim stosunku sławek podatkowych, konkurencja wina krajowego jest trudną albo wprost niemożliwą.

Jak z powyższego widać, winnictwo polskie, które posiada du ́e szanse rozwojowe, wobec istniejących warunków, nie może sie rozwinąć tak, jakby sie tego spodziewać nale ́ażo. Sprawa rozwoju winnictwa jest tembardziej ważna, że poza korzyszciami, jakie z tym rozwojem osiągnie Skarb Państwa, kwestia ta ma bardzo du ́e znaczenie dla ludności miejscowej. Według obliczeń do założenia 1 ha winnicy, potrzeba 1250 robotników, a do pielęgnacji 1 ha 300 robotników rocznie. Krótko mówiac, z chwil ą zasadzenia projektowanych 1500 ha winnic, przy uprawie ich otrzymałoby zatrudnienie około 15% ludności południowych powiatów „Ciepłego Podola”. Jak widzimy są to sprawy ważne i godne bli ́szego zainteresowania sie nimi. Nale ́y zatem jak najprzejrzyj ́ z pomocą krajowej produkcji wina.

Pomocy tej udzielić może przede wszystkim rząd, przez odpowiednie skonstruowanie polityki celnej, która uniemożliwiłaby dumping winogronowy rumuński i węgierski, przez zniesienie sławek przewozowych z Zalesszczyk do większych centrów kraju, przez obniżenie podatku spo ́życzego wina, przez udzielenie kredytów na zakładanie winnic i zwolnienie nowozałożonych winnic, przynajmniej przez okres 10 lat, od podatku gruntowego. Uwzględnienie tych postulatów nie przyniesie strat Skarbowi Państwa, lecz tylko zyski i umożliwi zagospodarowanie terenów, dziś objętych smutnym mianem — nieużytki. Sprawa ta jest bardzo ważna i pilna. Zainteresowac się nią winny nietylko sfery rządzące lecz i całe społeczeństwo, któremu powinno nale ́że na posiadaniu własnego, taniego i wyjątkowo zdrowego owocu i wina.



Państwowa szkoła ogrodnictwa w Zalesszczykach.

GAZETA MIESZKANIOWA
pierwsze i jedyne w Polsce fachowe pismo dla spraw mieszkaniowych, wychodzi w każdą sobotę.
Lwów, Pasz ą Hausmana 7 — telefon 107-59
Bezpłatne informacje mieszkaniowe
o wszystkich ogłoszonych mieszkaniach otrzymuje każdy przy zakupie „Gazety Mieszkaniowej”.
Wszystkie pokoje umeblowane
układ dzielnicy ogłosza jedynie „Gazeta Mieszkaniowa”

Hiszpańscy patrioci
w Tarnopolu.
Głos Polski w Tarnopolu podaje ciekawe informacje i komentarze:
Zapowiedziany przez Zarząd Związków Zaw. Rob. Bud. odczyt o rewolucji w Hiszpanii nie odbył się wskutek zakazu właściwej władzy administracyjnej. Przy tej okazji jeden z robotników podał do wiadomości pismo z Centrali Zw. Zawod. w Warszawie, polecaj ące zbiórkę pienię-

żny na wdowy i sieroty po poległych żołnierzach rządowej armii hiszpańskiej.
Jest rzeczą przykra — pisze Głos Polski — że robotnik nasz ciężko zapracowany grosz oddać ma na cele hiszpańskie, choćby takie, jak na wdowy i sieroty, a nie pamięta o bli ́szym celu własnym, to jest o Funduszu Obrony Narodowej. Ale to nie wina robotnika, tylko tych, których obowiązkiem było i jest zbli ́zyc sie do warszt ę robotniczej, dbać o jej dobro materialne i duchowe oraz wykazać czynnemu sercu, że ich wspóln ą łącz ą ideały. W ub. roku sprawa ta była przedmiotem zebrania dyskusyjnego T. S. L. Nic z tego nie wyшло. Trzeba do tego tematu wrócić i stworzyć łączność między warstw ą robotniczą a reszt ą społeczeństwa.

MIECZYSLAW SZUBROWSKI
Pracownia no ́woczo-szklarska
Lwów, ul. Batorego 4, tel. 115-68
wykonuje szybko, tanio i fachowo: ostrzenie i naprawianie wszelkich narzędzi stalowych, czyszczenie i nitowanie r ́żnych przedmiotów metalowych

Czysto ́! **Higieniczne!**

Oszczedno ́!
Kilka kropeł wystarcza dla jednorazowego mycia r ́k!

MYDLNICZKA Idealny przyr ́ad z perfumowanym mydłem płynnym.
Zawarto ́ść mydła w mydlniczce wystarcza do mycia dla kilkuset osób.
Do nabycia we firmie: **PRZEMYSŁ CHEMICZNO-KOSMETYCZNY**
ODOL Cie S. A. Lwów, Szwedzka 3. — Telef. 202-33.

Śmiertelność z powodu gruźlicy na Podolu.

Według informacji miarodajnych, zanotowano ostatnio bardzo znaczną ilość wypadków gruźlicy przy wielkiej śmiertelności. I tak na 39 wypadków w jednym tygodniu nastąpiło 7 skonów, na 19 — 3, na 12 — 8. Rekord osiągnął jeden z tygodni w sierpniu, gdyż na 55 zgłoszonych wypadków, nastąpiło 54 skonów.

Natomiast zmniejszyła się bardzo znacznie epidemia duru plamistego i brzusznego, płonicy i błonicy. W jednym tygodniu zanotowano 69 wypadków kruszca. Czerwoni było więcej wypadków przy malej śmiertelności.

JAN SUDHOFF

CENTRALNY
MAGAZYN FARB, LAKIERÓW, PERFUMERII,
I ARTYKUŁÓW GOSPODARCZYCH
WE LWOWIE

Rynek Nr. 38 dawniej HÜBNER
i ul. Akademicka Nr. 8

Najtańsze źródło zakupu
dla Handlu, Rolnictwa
i Przemysłu

Cenniki darmo i oplatnie

Z ostatnich dni.

Wojewoda Paślawski na lustracji w Kolybi.

Wojewoda stanisławowski p. Paślawski w towarzystwie naczelnika p. Sambora przeprowadził lustrację powiatu kołomyjskiego.

Urlop wypoczynkowy starosty tłumackiego.

Starosta tłumacki p. Skłodowski rozpoczął urlop wypoczynkowy. Starostwem kieruje wicestarosta p. Jeżowski.

Zmiany w starostwie w Stryju.

Kierownik referatu bezpieczeństwa w starostwie w Stryju p. Sojka przeniesiony został do Stanisławowa. Kierownikiem referatu mianowany został referendarz starostwa p. Brodawski Jerzy, magister praw.

Podinspektor szkolny na powiat nadwórniański.

Podinspektorem szkolnym na obwód szkolny nadwórniański, zamianowany został nauczyciel p. Borejko.

Nowy burmistrz miasta Ottyni.

W najbliższym czasie zarząd miejski w Ottyni przystępuje do wyboru nowego burmistrza miasta.

Sejsja wójtów i sekretarzy gminnych w Tarnopolu.

W Tarnopolu odbyła się pod przewodnictwem starosty p. Malickiego sejsja wójtów i sekretarzy gminnych powiatu tarnopolskiego. W zebraniu wzięli udział przedstawiciele urzędu skarbowego i szkolnictwa. Omówiono również współpracę zarządów gminnych z organizacjami rolniczymi i wytyczne akcji zbiórkowej na Fundusz Obrony Narodowej.

Hojny dar na Dom Ludowy

Posel Witold Zyborski z Wiśniowczyka złożył 400 zł. na budowę Domu Ludowego w Markowej, powiatu podhajeckiego.

Samolot Ziemi złoczowskiej.

Na zebraniu L. O. P. P. w Złoczowie postanowiono zorganizować zbiórkę na zakup samolotu ziemi złoczowskiej — dla Armii polskiej.

Pociąg-Wystawa w Stryju.

Przez kilka dni w Stryju zatrzymał się pociąg wystawa, złożony z 31 wagonów wystawowych, zawierających 180 stoisk wszystkich działów przemysłu i rolnictwa.



NEIGE DE FLEURS
KWIAT ŚNIEŻNY
NAJSZLACHETNIEJSZY KREM
do PIELEGNOWANIA TWARZY I RĄK
TO TAJEMNICA HOJLI PIĘKNOŚCI

Huculi nadwórniańscy we Lwowie.

Grupa huculska z powiatu nadwórniańskiego, która obecna była na wielkiej defiladzie we Lwowie, wystąpiła z własnym chórem i orkiestrą. Grupa huculska wyjechała ze Lwowa do Warszawy i Krakowa.

Obrazy delegatów T. S. L. w Podhajcach.

W Podhajcach odbyły się obrady delegatów Kół i Czytelni powiatu podhajackiego pod przewodnictwem posia Zyborskiego. Delegaci podkreślili konieczność aktywności placówek kulturalnych i gospodarczych. Dłuższą dyskusję wywołała sprawa budowy Domów ludowych i kaplic.

Plan zabudowy m. Katusza

Zarząd miejski przystąpił do sporządzenia planu zabudowy miasta Katusza, określając dokładne granice nowego planu zabudowania.

Kurs dla lustratorów i organizatorów Kółek Rolniczych.

W Zagrobeli pod Tarnopolem odbył się sześciotygodniowy kurs dla lustratorów i organizatorów Kółek rolniczych. Dla handlu rolniczego przybywały więc na Podolu nowi fachowcy. Absolwenci tego rodzaju kursów powinni znaleźć łatwo stanowiska w instytucjach gospodarczych na Kresach. Wśród 50 absolwentów kursu znalazło się 32 z wykształceniem uniwersyteckim.

Zjazd Towarzystwa Rozwoju Ziemi wschodnich w Tarnopolu.

Dnia 28 b. m. odbędzie się w Tarnopolu zjazd i obrady członków Rady naczelnej Tow. Rozwoju Ziemi Wschodnich.

Sianokosy w Jaremczu.

Staniem Kola Towarzystwa Przyjaciół Huculscyżczy urządzono regionalne Święto Sianokosów, mające zastąpić urządzane na niższych dożynki. Barwna uroczystość urozmaicona śpiewem i muzyką ludową zrobiła bardzo miłe wrażenie na licznych kuracuzach i letnikach.

Zakład elektryczny w Zborowie.

Właściciele młyna i elektrowni w Zborowie wnieśli prośbę do Ministerstwa Przemysłu i Handlu o nadanie uprawnienia rządowego na wytwarzanie i przesyłanie energii elektrycznej na obszarze miasta Zborowa. Czas uprawnienia miałby wynosić 30 lat.

Wzrost wkładów w P. K. O. w miesiącu sierpniu.

Sian wkładów w P. K. O. wzrósł w miesiącu sierpniu br. o blisko 7,5 milionów i wynosił na koniec miesiąca ogólną kwotę zł. 833,3 milionów. Charakterystycznym jest znaczny wzrost książeczek oszczędnościowych, konto-czekowych, jak i pols. Działu Ubezpieczeń na Życie. W sierpniu br. wydała P. K. O. 35.771 nowych książeczek oszczędnościowych, a ogólna liczba klientów w dniu 31 sierpnia przekroczyła rekordową ilość 2,364.585.

Książka o budowie mleczarni spółdzielczych.

Wkrótce ukaże się nakładem Związku Spółdzielni Rol. i Zar.-Gosp. R. P. przy poparciu Ministerstwa Rolnictwa książka p. t. „Wskazówki dla przystępujących do budowy mleczarni spółdzielczej”, opracowana przez inż. R. Lipowicza i inż. Z. Celarskiego. Książka zawierać będzie plan przykładowe i wzorowe, opracowane na podstawie konkursu.

Wpisujecie się na członków
L. O. P. P.

Kuzyn króla angielskiego książę grecki i duński Piotr z wizytą we Lwowie

Przez kilka dni bawił we Lwowie książę grecki i duński Piotr sryszejczy brat króla greckiego i kuzyn króla angielskiego. Książę Piotr pracuje naukowo i jest znany w świecie, jako lingwista. Książę Piotr zaprzyjany jest z profesorem uniwersytetu lwowskiego dr. Jerzem Kurylowiczem znanym socjologiem, z którym książę Piotr zapoznał się w Londynie.

Obecnie książę grecki i duński w drodze do Budapesztu przybył do Lwowa, którym książę się interesuje. Uczony książę zwiędził już wszystkie pamiątki we Lwowie, kościo-

ły, katedry, zabytki historyczne, zbiory itp. W dniu święta żydowskiego książę Piotr pojechał do Bełży, gdzie odwiedził rabina Rokacha, interesując się również zwyczajami obrzędowymi żydów. Ks. Piotr udaje się również jako prawosławny do słynnego Pożyczyna, gdzie zwiędził klasztor. Stosunki w Polsce interesują bardzo żywo zagranicznego gościa, który we Lwowie zetknął się z przedstawicielami świata uniwersyteckiego. Ks. Piotr wyraził zachwyt dla Lwowa, dla jego pamiątek, a ostatnio zwiędził cmentarz Obronców Lwowa.



Przemarsz piechoty w czasie wielkiej defilady wojsk we Lwowie przez plac Bernardyński w kierunku placu Halickiego.

Zapisujecie się na członków T. S. L.

Pracownia futer **MARIANA SABATA**
Lwów, ul. Małeckiego 9, II. p.
(boczna Zimorowicza)
wykonuje futra damskie, męskie, nowe i wszelkie przeróbki po cenach nader przystępnych

Domy ludowe w powiecie buczackim.

Akcja budowy Domów Ludowych załącza w powiecie buczackim coraz szerze kręgi i wywrzyla już nawet na tym polu szlachetną konkurencję pomiędzy poszczególnymi gromadami. Obecnie mamy znówu do zanotowania powstanie dużego Domu Ludowego w Podzameczku. Dom ten jest jednym z największych w województwie i po wykończeniu stanie się siedzibą licznych organizacji społecznych działających na terenie tej wsi. Budowa wymaga jeszcze w dalszym ciągu wielkiego wysiłku miejscowego społeczeństwa, które ważyło się na rzecz wioleki i potrzebna i zasługuje w zupełności na poparcie. Należy podkreślić, że inicjatorami i organizatorami budowy są sami chłopcy, którzy wywiązują się chlubnie z wszelkich obowiązków, związanych z powyższą akcją.

ROK ZAŁOŻENIA 1890

MEBLE SIDORA
to gwarancja solidności
Lwów-Zamarztyńów, ul. Ogrodnicka 5
Telefon 246-62

Sprawy młodzieży wiejskiej.

W Nadwórnej odbyło się posiedzenie członków Powiatowego Komitetu do spraw młodzieży wiejskiej z udziałem przedstawicieli władz państwowych, szkolnych i samorządowych, oraz delegatów Związku Strzeleckiego. Szczegółowe sprawozdanie ze stanu prac zespołu p. R. świadczy o wielkim zainteresowaniu młodzieży wiejskiej sprawą przysposobienia rolnego, które z każdym rokiem daje lepsze rezultaty. Zebrani wyuchali fachowego referatu inspektora Lwowskiej Izby Rolniczej p. Malankiewicza i delegata wojewódzkiego inż. Szenowicza.

W toku dyskusji nad preliminarzem budżetowym wyłoniła się kwestia przyjęcia specjalnego instruktora Przysposobienia rolniczego i w związku z tym powiększenia skromnego dotychczas budżetu z 800 zł. na 4.000 zł. Obecny na posiedzeniu starosta powiatowy p. Wołski przyrzekł Komitetowi poparcie.

Rok założenia 1910

Iuz czas zamówi wykwintną garderobę męską
" STANKIEWICZA, Lwów, Rynek 25

Akcja zadrzewienia w powiecie rohatyńskim.

W zrozumieniu ważności akcji zadrzewienia dróg i nieużytków, gminy wiejskie powiatu rohatyńskiego, przystąpiły do realizacji planu zadrzewienia. W sezonie ostatnim wysadzono około 13.000 drzewek.



Piechota defiluje przed generacją i przedstawicielami obcych państw na placu Halickim we Lwowie.

Sprawy samorządu powiatowego podczas obrad i Zjazdu we Lwowie.

W sali Lwowskiego Instytutu Technologicznego odbył się trzydniowy Zjazd Główny Związku Powiatów Rzeczypospolitej, w którym brał udział z ramienia rządu wiceminister spraw wewnętrznych p. Korsak. Zjazd zaigł przez Związek b. minister dr. Jaroszyński. Zagadnienia, które były rozważane na tym zjeździe, przedstawili specjaliści referencji. Byli naczelnik Wydziału samorządu Urzędu wojewódzkiego w Stanisławowie p. Kazimierz Kühn omówił rolę samorządu ziemskiego w rozwiązaniu doniosłych zagadnień Państwa. O wytycznych polityki samorządu ziemskiego na III sesję zarządczej i społecznej sytuacji wsi, referował przez dr. Jaroszyński, a sytuację finansową samorządów ze szczególnym uwzględnieniem powiatowych związków samorządowych, omówił wygłaszając p. Stefan Czarnocki, przewodniczący Wydziału powiatowego w Krzemieńcu.

Związek Powiatów jest powszechną organizacją samorządu powiatowego, albowiem należą do niego 233 powiatowe związki samorządowe na ogólną ilość 239 powiatów. Jako naczelna reprezentacja samorządu powiatowego Związek posiada za sobą kilkunastoletnią tradycję pracy, której zawsze przyswilała dążność do pogłębienia ideologii samorządu i wypracowania najskuteczniejszych pod każdym względem metod działalności związków samorządowych. Zadania, do których Związek został powołany są następujące: 1) zapewnienie powiatowemu samorządowi terytorialnemu najodpowiedniejszych prawnych i faktycznych warunków rozwoju i istnienia, 2) ustalenie opinii samorządu powiatowego, zrzeszonego w Związku, w sprawach, które go dotyczą, i reprezentowanie tej opinii na zewnątrz, 3) stwarzanie pomocy wzajemnej pow. związków samorządowych w spełnianiu ich zadań.

W ostatnich latach ciężar tych zadań był szczególnie wielki, a to wobec skurczenia się źródeł dochodowych samorządu wskutek spadku siły płatniczej ludności i ustawowego ograniczenia dochodów samorządowych. Zjawiska te wysunęły na pierwszy plan w zagadnieniu gospodarki samorządowej sprawę równowagi budżetowej. Związek Powiatów w ramach wytycznych Rządu

współdziałal w akcji oddłużeniowej

drogą opracowywania planów spłaty długów dla poszczególnych związków samorządowych oraz wskazywania na szereg zagadnień, które w ramach tej akcji winny być generalnie załatwione (powszechna konwersja zadłużenia samorządowego w instytucjach kredytu zorganizowanego, umorzenie niektórych należności wobec Funduszu Pracy i b. Z. U. P. U., sprawa straż K. O. itp.).

Równoległe za sprawą równowagi budżetów samorządowych wysunięty został w swoim czasie przez Rząd program zmniejszenia publicznego obciążenia rolnictwa, przede wszystkim przez zniżkę danin komunalnych. Na odcinku samorządu ziemskiego program ten dotyczył głównie dodatku do państwowego podatku gruntowego. Związek Powiatów konsekwentnie wykazywał, że obniżka dodatku do podatku gruntowego nie może być przeprowadzona bez równoczesnej rekompensaty dla powiatów i gmin wiejskich, jeśli ma być utrzymana równowaga budżetowa, nie mówiąc już o utrzymaniu środków na zaspokojenie elementarnych potrzeb wsi. Obniżka ta nie została przeprowadzona w drodze ustaw, lecz w formie zaleceń naczelnych władz nadzorczych. Gdy rekompensaty powiaty nie otrzymały, Związek, powołując się na to, że obniżka ta dla rolnictwa była nikła, przystąpił do fragment większego programu, który następnie został zredukowany tylko do tej obniżki, domagał się reasumacji uchwał rad powiatowych w kierunku podwyższenia z powrotem dodatku do podatku gruntowego, tam gdzie obniżka zagrażała równowadze budżetowej lub pozabawiała środków na najkonieczniejsze potrzeby gospodarcze. Starania Związku zostały uwiecznione częściowo powołaniem, albowiem Ministerstwo Spraw Wewnętrznych wyjaśniło, że obniżka może być przeprowadzona tylko pod warunkiem utrzymania równowagi budżetowej.

Kapitałnym zagadnieniem jest sprawa scalenia danin komunalnych, opartych o grunt.

podniesiona ostatnio przez Naradę Gospodarczą, Związek Powiatów wykazał oczywistą niemożliwość przeprowadzenia tego scalenia na szerszą skalę bez podjęcia zasadniczej reformy systemu danin komunalnych.

Rozwój spółdzielczości mleczarskiej.

W bieżącym roku zaznaczył się bardzo silny rozwój spółdzielczości mleczarskiej, zrzeszonej w Związku Społecz. Roln. i Zar. Gosp. R. P. Obrazują to najlepiej dane porównawcze z I kw. 1936 r. z tym samym okresem 1935 r. Liczba spółdzielni mleczarskich wzrosła z 893 na 1.000. Mleka dostarczone do spółdzielni w I kwartale r. b. 122.000.000 litrów, a w I kwartale 1935 r. 82.000.000 litrów. Wzrost wyniósł więc 48%. Za nabiał uzyskano 14.450 tys. zł. wobec 9.338 tys. zł. w roku ubiegłym — wzrost 54%. Za mleko wypłacono rolnikom 11.890 tys. zł. podczas gdy w r. b. 6.909 tys. zł. wzrost 72%. Wzrosła również sprawność organizacyjna spółdzielni mleczarskich, o czym świadczy zmniejszenie się różnicy (w procentach) między sumą uzyskaną ze sprzedaży nabiału a sumą wypłaconą dostawcom.

Kawiarnia ADRIA dancing
w Warszawie, ul. Moniuszki 10
od wczesnego rana
otwarta do późnej nocy —
Wszystkie gazety polskie i zagraniczne

jednak żadnych spraw, które w obowiązującym stanie prawnym mogłyby w mniejszym lub większym stopniu wpływać na poprawę stanu finansowego gmin wiejskich (dodatkli mieszkaniewo dla nauczycieli, wynagrodzenie gmin za doręczanie pism sądowych, w postępowaniu administracyjnym i skarbowym, przyznanie gminom prawa do ubiegania się o zapomogi z Komunalnego Funduszu Pożyczkowo-Zapomogowego i szereg innych).

Różnorodna działalność Związku Powiatów w zakresie reprezentowania opinii związków samorządowych obejmowała i tak wielką ilość spraw i zagadnień, że nie można ich nawet po krótko zestawić. Wspomnieć tylko jeszcze należy o projektach ustaw pracowniczych dla samorządu, w stosunku do których Związek zajął stanowisko zasadniczo pozytywne, domagając się jednak istotnych zmian co do łącznego traktowania w projekcie ustawy pracowników i członków zarządów związków samorządowych, stabilizacji pracowników i organów właściwych do mianowania, przenoszenia i zwalniania oraz co do projektu utworzenia Centralnego Funduszu Emerytalnego.

Poza działalnością, wyrażającą się szeregiem inicjatyw i opinii, Związek Powiatów uczestniczył w szeregu organów opiniotwórczych i stanowiących jako przedstawiciel powiatowych związków samorządowych Państwową Radą Samorządową, Państwową Naczelna Radą Zdrowia, Państwową Radą Komunikacyjną, Radą Funduszu Pracy, Komisją Komunalnego Funduszu Pożyczkowo-Zapomogowego itp.).

Równoległe z działalnością, którą statut Związku określa jako zapobieganie i zapewnienie samorządów najodpowiedniejszych prawnych i faktycznych warunków istnienia oraz reprezentowanie opinii samorządu na zewnątrz, Związek Powiatów prowadził działalność, której celem była

promocja dla związków samorządowych

w spełnianiu ich zadań.

Pomoc ta obejmowała następujące działy: instrukcyjno - rewizyjny, zadzwianie dróg, organizację ruchu letniskowego, kształcenie i dokształcanie pracowników i członków organów, zastępstwo prawne, interwencje i zlecenia, poradnictwo prawne i gospodarcze.

Zadaniem Związku jest

zorganizowanie ruchu letniskowego

w oparciu o samorząd terytorialny (powiaty, gminy i gromady). Jako pierwszy etap obrano województwa południowe, tworząc referaty letniskowe Związku w Krakowie i Stanisławowie. Z inicjatywy Związku utworzone w terenie powiatowe, gminne i gromadzkie komisje letniskowe, dla których Związek opracował wzorowe regulaminy oraz instrukcje, zorganizowano szereg konkursów czystości osiedli i pomieszczeń letniskowych, wprowadzono dokładne rejestry miejscowości i pomieszczeń letniskowych. Na zlecenie Związku został opracowany szereg planów wzorowych wieścisłskich domów letniskowych dla Podhala. Wreszcie Związek zorganizował dział letniskowy na Wystawie Turystyczno-Uzdrowiskowej i Letniskowej w Krakowie.

Pomoc w zakresie

zadzwienia dróg

dotyczyła przede wszystkim fachowego poradnictwa. Dla podniesienia fachowego przygotowania personelu drogowego zorganizowano ponadto 6-ciu dniowych kurs w zakresie zadzwiania dróg i nieuziętków.

Działalność Związku doznaje z roku na rok rozszerzenia i pogłębienia. Zadaniem zaś tegorocznego Zjazdu było wytyczenie zasadniczych linii działalności Związku, jak również omówienie aktualnych zagadnień samorządu powiatowego, co wszystko zostało ujęte w uchwalonych rezolucjach.

Naturalnym łagodnym środkiem przeciwczerwczającym są **szwajcarskie gorzkie ziela Gaseelike**, stosowane przy chorobach: żołądka, kiszek, nerok, wątroby, wzdęciu brzucha, kamieni żółciowych i skłonności do zaparcia.

CENY PRENUMERATY wraz z przesyłką pocztową: miesięczna zł. 0-60, kwartalna zł. 1-80, półroczna zł. 3-60. — Konto P. K. O. 506-350.

CENY OGŁOSZEŃ: Za jeden wiersz milimetryowy przez szerokość jednej spłaty (70 mm) na pierwszej stronie 60 groszy, na dalszych stronach 40 groszy.

Cała pierwsza strona — 1.000 zł., następne strony 650 zł. Zastrzeżenie miejsce 50% drożej.