

ŻYCIE MIAST I WSI WOJEWÓDZTWA POŁUDNIOWO - WSCHDNICH

Lwów Stanisławów Tarnopol

Nr. 71 Cena 20 gr. Rok III.

Dnia 10 stycznia 1938.

WYCHODZI 10, 20 i 30 KĄZDEGO MIESIĄCA
REDAKCJA I ADMINISTRACJA
Lwów, ul. Piłsudskiego 21. - Tel. 210-86

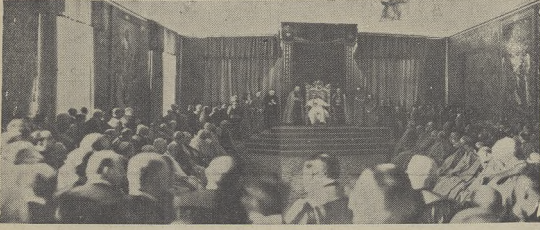
Opłata pocztowa uiszczona gotówką.

Związek Strzelecki

to stałe pogotowie służby
obywatelskiej dla Państwa.
POPIERAJCIE CELE Z. S.

ŻYCIE MIAST I WSI WOJEWÓDZTWA POŁUDNIOWO - WSCHDNICH

Ojciec Święty do Kolegium Kardynalskiego.



Zdjęcie powyższe przedstawia Ojca Świętego Piusa XI-go podczas wygłaszania tradycyjnej nauki wigilijnej do Świętego Kolegium Kardynalskiego w Pałacu Watykańskim. Na zdjęciu widoczny Ojciec Święty w otoczeniu Dworu papieskiego i kardynłów.



Narciarka
góral.

Budujemy nową rzeczywistość przez aktywność i pomysłowość gospodarczą w województwie stanisławowskim.

Agencja WSOHD otrzymuje za sferę gospodarczą szereg informacji, dotyczących rozwoju akcji gospodarczej na terenie województwa stanisławowskiego. Sklepy Kooperacyjne zwracają uwagę na dalszy wybitny rozwój aktywności gospodarczej, która świadczy o tryźnie ludności i zapobiegłości.

Z ważniejszych prac w dziedzinie gospodarczej zanotować należy:

w powiecie dotlińskim, w Rostochkach został założony sklep spółdzielczy Kółka Rolniczego przy kapitale wkladowym około 1.000 zł. Sklep mieści się w Domu Szlacheckim, Zarząd zaś jego pozostaje w rękach członków miejscowego Gniazda Szlacheckiego;

w powiecie kaluskim, starym O. T. R. przystąpiono do zorganizowania przy Kółkach Rolniczych, w Tomaszowcach i w Hołynie, kursów hodowlanych dla gospodarzy miejscowych gromad. Ponadto uruchomiono lokalne kursy przygotowawcze dla zespołów Przysposobienia Rolniczego w Bereźnicy, Landestrze i Pniakach. Również starym O. T. R. powołano przy polskiej rolniczej mierniczy w Tomaszowcach Kółko kontroli mierniczości. Obecnie rolnowa miernicza w Tomaszowcach, pow. Kalusz, posiada 9 śmietaneczarni, a mianowicie: w Pawlikówce, Dębnie, Kopanach - Kolonii, Tomaszowcach Starych, Zimianach, Sygłowie, Humenowie i Dolpotowie;

w powiecie hordeskim: w Jasienowej Polnym został otworzony sklep Kółka Rolniczego, który posiada należyte warunki rozwoju. Ponadto w Jasienowej Polnym uruchomiono stację śmietankowa Polskiej Spółdzielni Mleczarskiej w Hordencie;

w powiecie kosowski: w Kosowie została uruchomiona filia sklepu spożywczego Kółka Rolniczego, która obchwytnie będzie częścią letniskową Kosowa. W Piłtynie, pow. Kosów, zorganizowano polską chrześcijańską Kasę Kredytu Bezprocentowego. Do stowarzyszenia zgłosiło akces 28 osób, narodowości polskiej, deklarując równocześnie udział w łącznej kwocie 800 złotych. Przewodniczącym Kasę wybrany został ks. Józef Grzesiowski;

w powiecie kolomyjskim założono Kółko Rolnicze w Hanisowie oraz przyjęto prace przygotowawcze do założenia sklepu Kółka Rolniczego w Berezie Niżnym. Ponadto w Kolomyi odbył się kurs dla przewodników Przysposobienia Rolniczego, w którym wzięło udział 20 osób. Kurs trwał przez 5 dni. Wykłady wygłosił weterynarz dr Zintl, agronom pow. inż. Róściszewski, inspektor Bilyk, instruktor P. R. Matecki i Kosowski. Zajęcia świetlicowe prowadzone były przez referenta Z. S. Zaremby. Na zakończenie kursu odbył się egzamin, który wszyscy uczestnicy złożyli z wynikiem pozytywnym.

W Kolomyi odbyła się staraniem O. T. R. odprawa sprzedawców sklepów Kółek Rolniczych z 12 miejscowości powiatu kolomyjskiego. Na odprawie tej umówiono zasady współpracy z istniejącą w Kolomyi Filią Spółdzielni Spożywczej „Społem”. W szczególności ustalono



Jedną — siedmioletni narciarz.

Wojsko - dzieciom.

W Stryku pułk piechoty urządził choinkę dla dzieci szkoły powszechnej w Żulinie. Delegacja wojska udała się do Żulina, gdzie została powitana uroczystie i złożyła życzenia, dotychczas się opłakiem z dziećmi. Dzieci szkolne otrzymały waleczność i praktycznych podarunków i złożyły życzenia dla pułku.

Imieniem rodziców przemawiał miejscowy osadnik p. Stanisław Gagola, który wyraził podziękowanie dla oficerów i żołnierzy.

Gimnazjum w Turce nad Strymem.

Do jednego z najważniejszych postulatów, wymaganych przez nieoszczędzające polskie w Turce nad Stryem, należało uporządkowanie tamtejszego prywatnego gimnazjum im. Marszałka Piłsudskiego. Dzięki staraniom oddziału O. Z. N. odbyło się nadzwyczajne walne zebranie członków Towarzystwa gimnazjalnego, na którym uchwalono przekazać cały majątek gimnazjalny Towarzystwu Szkoły Ludowej, Sekcja Wschodnia we Lwowie, które daje pełną gwarancję, że zakład ten poprowadzi należyście. Dodatek należy, że T. S. L. buduje w Turce bursę dla młodzieży, która pomieści ponad 30 uczniów.

Wiadomości z Podhajec.

Dnia 30 grudnia odbyło się Walne Zgromadzenie Pow. Związku Pszczelarskiego przy O. T. R. w Podhajcach, pod przewodnictwem naczelnika sadu p. Rytarowskiego.

Na zebraniu byli obecni: starosta powiatowy p. Jerzy Suchocki, kierownik O.T.R. p. Werner i liczni pszczelarze powiatu podhajckiego.

Po przywitaniu członków i zagaleniu zebrania przez kierownika p. Wernera, które obejmowało również sprawę wprowadzenia cukru pszczelarskiego, ustalenie programu na rok 1938 i sprawę kursów pszczelarskich, jakie w najbliższej przyszłości odbędą się w większych ośrodkach pszczelarskich, starosta p. Suchocki w swoim przemówieniu zachęcił wszystkich zebranych do realnej pracy w kierunku podniesienia nie tylko pszczelarstwa, ale i innych gałęzi rolnictwa, a w szczególności do polepszenia jakości produkcji rolniczej.

Rolnik St. Smolski z Panowicze zamagał się imieniem zebranych, aby O. T. R. i cała inteligencja szczerze zajęła się podniesieniem bardzo zaniedbanego stanu rolniczego na terenie powiatu podhajckiego.

Przyrzeczenie p. Starosty, że przy zaistnieniu nieuczynków placów i obsadzeniu dróg w pierwszej linii brane będą pod uwagę drzewa młodociane, przyjęli zebrani z dużym zadowolaniem.

To wyzercapaniu porządku dziennego dokonano wybrano nowego Zarządu, opartego o nowy statut MTR, w skład którego weszli: pp. Rytarowski, Woźny, Kostecki, Kozłowski i Mrosiak. Do Komisji rewizyjnej wybrano pp. Kajnara, Smolskiego i Rakoczego.

AWANSE W ADMINISTRACJI OGÓLNEJ WOJEWÓDZTWA STANISŁAWOWSKIEGO.

W administracji ogólnej awansowani zostali na terenie województwa stanisławowskiego do grupy:

VII. wiecostarost kosowski Józef Razmus, oraz podreferendarze: Eugeniusz Valls i Stanisław Skłuba;

VIII. referendarze — Władysław Szandorak, Rudolf Wirth, Edward Krawczuk, Stefan Fyndus, Marian Urbański, Józef Brodowski;

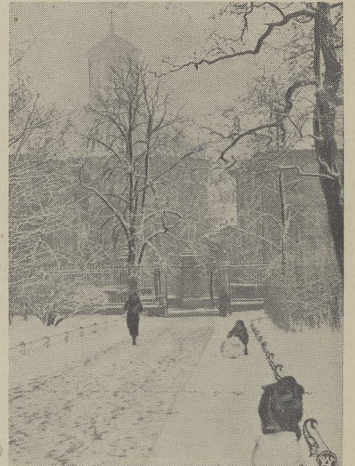
IX. praktykantów administracji pierwszej kategorii mianowani prowizorycznymi referentami z przyznaniem IX grupy uposażenia: Roman Kwiatkowski i Tadeusz Ochman;

w powiecie nadwórniańskim sklep Kółka Rolniczego w Delatynie otworzył filię swoją na Horyzyczu II, oraz powstał sklep Kółka Rolniczego w Lanczyńcu;

w powiecie radziwiłłowskim w Koniuszkach założono Kółko Rolnicze i sklep;

w powiecie stanisławowskim na terenie Bohorodczan i Halleza rozpoczęto akcję w kierunku zorganizowania Kas Bezprocentowych przy miejscowych urzędach parafialnych rzym.-kat.;

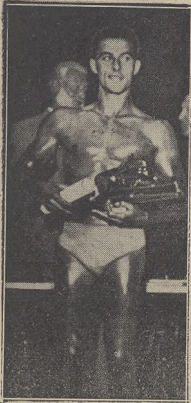
w powiecie tłumackim w Bohorodczynie prowadzono prace nad budową Domu polskiej mierniczości, w Tysimicy planowana jest budowa Domu polskiej mierniczości, której koszt wyniesie około 9.000 zł.



Nastroje śnieżne i mroźne zimy.

GALICYJSKA KASA OSZCZĘDNOŚCI WE LWOWIE
 NAJSTARSZA INSTYTUCJA OSZCZĘDNOŚCIOWA ZAŁOŻONA W 1843 R.
 KSIAŻECZKI OSZCZĘDNOŚCIOWE Z PORĘKĄ PAŃSTWA
 ZASIĄG DZIAŁALNOŚCI CAŁA MAŁOPOLSKA
 ZAMIEJSKOWE WPLATY P. K. O. 500.198.

Najpiękniejszy atleta.



W zorganizowanym w Paryżu konkursie na najpiękniejszego atletę w Europie, pierwsze miejsce zajął Francuz, Pasquet.

Kobiety na froncie pracy obywatelskiej na Podolu.

W grudniu z. r. w lokalu własnym przy ul. Kacalcy 17 w Tarnopolu odbył się Zjazd pełnego Zarządu Zrzeszenia Wojewódzkiego Związku Pracy Obywatelskiej Kobiół pod przewodnictwem wice - przewodniczącej Zarządu Głównego p. M. Matuszewskiej. Na Zjeździe wygłoszono dwa referaty: p. prof. W. Opali: „Zadania Polek na ziemiach południowo - wschodnich” i p. Matuszewskiej: „Sytuacja polityczna”. Prof. Opala podkreślił z dużą znajomością terenu brak życia organizacyjnego, które powinny na - prawić polskie stowarzyszenia, współpracując z T. S. L., jako z najstarszą i najsilniejszą organizacją, przodującą w obronie polskości Podola. Referat p. M. Matuszewskiej naświetlił wypadki polityczne ostatnich tygodni. Oba referaty wywołały żywą dyskusję i dały podstawę uchwaleniom następujących rezolucji:

I. Pełny Zarząd Zrzeszenia Wojewódzkiego Z. P. O. K., zdając sobie sprawę, że bez udziału kobiet nasze życie gospodarcze, społeczne i ekonomiczne nie byłoby pełne, wyraża wszystkie swoje członkinie, by w poczuciu ważności zadań, jakie czekają społeczeństwo ziem południowo - wschodnich, stanęły z wiarą i zdecydowanie do pracy nad uświadomieniem narodowym wsi i podniesieniem życia gospodarczego i kulturalnego.

II. Pełny Zarząd Zrzeszenia Wojewódzkiego Z. P. O. K., stwierdzając trudne i odpowiedzialne warunki pracy społecznej na swoim te-

renie oraz zbyt mały udział inteligencji w tej pracy, apeluje do wszelkich czynników mierzających z zwłaszcza do naczelników urzędów, instytucji państwowych, ażeby używali całego swego wpływu w kierunku zajęcia pracy społecznej młodych pracowników, od których spo-

łeczostwo ma prawo wymagać wydatniejszej niż dotychczas pracy dla państwa.

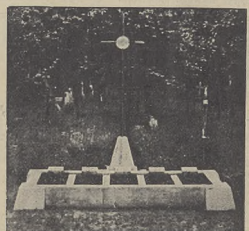
Przy omawianiu spraw organizacyjnych wyłoniła się sprawa zakładania dziecięcych powia- szych. Ważniejszy pod uwagę niezwykłe warunki tutejszych Polaków postanowiono zwrócić się do Zarządu Głównego z prośbą o wydalenie w Ministerstwie Opieki Społecznej większym sum na ten cel.

Po przyjęciu programu prac, który ma na celu uaktywnienie Oddziałów Z. P. O. K. zakończono obrady.

W dyskusji przebrabiało się problemom konieczności wyłączonej pracy, zapal i gotowości uzupełnienia frontu polskiego na Podolu za- stępami kobiet pracowniczek społecznych.

Członkowie Zjazdu rozjechali się w tym przekonaniu, że większe nasilenie pracy ZPOK w obecnej chwili jest konieczne. Przed kobietami jest szerokie pole działania. Nie wolno strzącać się trudności, lecz stanąć na wysokości pracy ochotnie z wiarą w osiągnięcie celu. Pełnym zapału pracowniczek! „Szczęść Boże!”

Z Tyśmienicy.



Relikwie miasta Tyśmienicy. Grobowiec, w którym spoczywają zwłoki Powstańców 1863 roku.



Fabryka wyrobów kuśmierskich i białoskórniczych w Tyśmienicy.

Działalność Ubezpieczalni Społecznej we Lwowie w miesiącu listopadzie 1937 r.

Lekarze domowi i specjaliści lwowskiej Ubezpieczalni Społecznej udzielili w gabinecie i ambulatoriach 71.828 porad, ponadto udzielono w domu obłożnym chorym 7.873 porad. Lekarstw i środków opatrunkowych w aptekach własnych, obcych i punktach rozdawnictwa leków wydano 101.447.

Lecznice wykonało ponadto 12.302 zabiegów (zastrzyki, odmy, punkcje i t. p.), ponadto personel pomocniczo - lekarski wykonał 11.902 zabiegów (masaże, stawianie baniek, piawek itp.).

W zakładzie Zanderowskim udzielono 7.278

zabiegów leczniczych (nagrzewanie diatermii, Soluxem, naświetlania lampą kwarcową itp.). W zakładzie Roentgenowskim dokonano 4.078 prześwietlań, zdjęć i naświetlań promieniami Roentgena. Zakład Analityczny - Lekarski przeprowadził 9.883 analizy. W zakresie pomocy dentystycznej udzielono 4.834 porady i wykonano 46 protez.

W szpitalu własnym i sanatoriach przebywało 1.286 chorych przez 11.569 dni leczenia. Wydano 815 przekazów do obcych zakładów leczniczych (szpitale, zakłady polonizne, ambulatoria).

Wyplacono 59.319,48 zł. tytułem zasiłków chorobowych, szpitalnych i pokarmowych, oraz 5.680,50 zł. tytułem zasiłków pogrzebowych.

Zmarło 110 osób ubezpieczonych i członków rodzin.

ZAMIAST ŻYCZEN.

Powiatowy Obywatelski Komitet Pomocy Zimowej Bezbrotnym w Podhajcach zawiadamia, że zarosta powiatowy p. Jerzy Suchorski zamieszkały w miejscowości złożył 10 zł. na rzecz akcji Pomocy Zimowej dla Bezbrotnych.

Kawiarz ADRIA dancing
w Warszawie, ul. Moniuszki 10
otwarta od wczesnego rana do późnej nocy
Wszystkie gazety polskie i zagraniczne

Z życia Towarzystwa „Polskiej Bursy”

W Zaleszyczkach odbyło się walne zebranie Towarzystwa „Polskiej Bursy” za dwuletni okres pracy nad rozwojem działalności za prezesury starosty z. Józefa Krzyżanowskiego. Towarzystwo przez ten okres operowało astronomicznie niemal cyframi tak w dochodach, jako też po stronie rozchodów, które szły na remont wydzierżawionego budynku dla gimnazjum (okna, dachy, natryski, nadbudowa na piętrze jednej z największych sal, założenie asdu przy gimnazjum). Przez tegoż Zarząd Towarzystwa przez ten okres operowało astronomicznie niemal cyframi tak w dochodach, jako też po stronie rozchodów, które szły na remont wydzierżawionego budynku dla gimnazjum (okna, dachy, natryski, nadbudowa na piętrze jednej z największych sal, założenie asdu przy gimnazjum). Przez tegoż Zarząd Towarzystwa przez ten okres operowało astronomicznie niemal cyframi tak w dochodach, jako też po stronie rozchodów, które szły na remont wydzierżawionego budynku dla gimnazjum (okna, dachy, natryski, nadbudowa na piętrze jednej z największych sal, założenie asdu przy gimnazjum).



Mile wywczaszy na kalfornijskiej plaży, gdy u nas sroga zima.

Mile wywczaszy na kalfornijskiej plaży, gdy u nas sroga zima. sędziwy cel nowego Zarządu obrat sobie wybudowania nowego gmachu dla wychowanków internatu.

Konieczność rozbudowy szkolnictwa zawodowego w Centralnym Okręgu Przemysłowym.

Rada miejska Rzeszowa, zdając sobie sprawę z konieczności rozbudowy szkolnictwa zawodowego w Centralnym Okręgu Przemysłowym zwróciła się z memorandum do Ministerstwa oświaty. Mianowicie Rada miejska wydosłowała prośbę o kreowanie w Rzeszowie Państwowego Koedukacyjnego Liceum Handlowego oraz o u-

państwowienie istniejących w Rzeszowie Prywatnego Gimnazjum Koedukacyjnego Kupieckiego T. S. L. i Prywatnego Żołnierskiego Gimnazjum Królewskiego T. S. L. Ponieważ Rzeszów wraz z okolicznymi miasteczkami posiada około 30 gimnazjów ogólnokształcących i kupieckich, przeto frekwencja młodzieży dla liceum byłaby dostatecznie zapewniona. Liceum znalazło by pomieszczenie w gmachu Gimnazjum Kupieckiego i mogło by korzystać z istniejących tam pracowni towaroznawczej, kupieckiej, techniki reklamowej, geograficznej oraz ze sal, posiadającej obecnie 16 maszyn do pisania.

NARCIARZE!

Krynica - Zdrój, willa „Nemo”

blisko nowej szkołki i doskonałych terenów narciarskich - pensjonat 350 zł. dziennie.

Krynica - Zdrój - ul. Prez. Narutowicza.

OFIARA NA POMOC ZIMOWA DLA BEZBROTNYCH.

Lesienicka Fabryka Drożdży prasowanych i spirytusu, Spółka Akcyjna pod Lwowem, złożyła na rzecz Zimowej Pomocy Bezbrotnym kwotę 3.572 zł. 56 gr.



Ze świata zwierząt.

Zdjęcie obok przedstawia dwa szynpasy z londyńskiego Zoo, które studiują obecnie problem masek gazowych.