

Życie miast i wsi województw południowo-wschodnich

Najmniej 300 premii otrzymają PRENUERATORZY WSCHOD-u. Szczęśliwy wybór.

Opłata pocztowa uiszczona gotówką.
Nr. 102. Cena 20 gr. Rok III.
Dnia 30 października 1938.
WYCHODZI KAŻDEJ NIEDZIELI.
REDAKCYJA I ADMINISTRACJA
Lwów, ul. Piłsudskiego 21. - Tel. 210-86

Życie miast i wsi województw południowo-wschodnich

o najważniejszych problemach Lwowa w dzisiejszej dobie.

Prezydent m. Lwowa dr Stanisław Ostrowski udzielił na prośbę redakcji WSCHOD-u dozwolony tekst swego przemówienia, wygłoszonego na Zjeździe O. Z. N., na temat szeregu zagadnień, dotyczących Małopolski wschodniej i Lwowa, z uwzględnieniem wielkich planów gospodarczych, w których Lwów ma odegrać doniosłą rolę, w gospodarstwie Polskim.

W referacie moim — mówił prez. dr Ostrowski — chciałbym rzucić kilka ogólnych uwag o roli Lwowa i Małopolski wschodniej w życiu ogólnopolskim, a zwłaszcza w życiu gospodarczym Polski.

LWÓW ZŁĄCZONY Z OBSZAREM TRZECH WOJEWÓDZTWA POŁUD.-WSCHODNI.
Oba te słowa: Lwów i Małopolska wschodnia — wymawiamy jednym tchem. Nie ma tu bowiem żadnych rozbieżności interesów i dążeń, a przeciwnie wszystko łączy Lwów z polacją kraju, obejmującą obszar trzech województw południowo-wschodnich, w ograniczonym, nierozdzielalnym Lwowie jest wykładnikiem życia, dążeń i potrzeb całej Małopolski wschodniej, będąc faktycznie duchową jej stolicą regionalną pod względem politycznym, kulturalnym i gospodarczym. Był nią od stuleci, był nią formalnie pod zaborem, pozostał nią faktycznie także i dzisiaj. Jako siedziba kilku szkół akademickich, instytucyj naukowych i stowarzyszeń, jest silną faktą ośrodkiem nauki i kultury kraju. Interesy gospodarcze kraju ogólnikują się w licznych instytucjach i zrzeszeniach gospodarczych i finansowych Lwowa.

Tu zbiega się koncentracją 9 linii kolejowych, stąd promienie, jako z największego na wschodzie państwa ośrodka polskości, idea państwowości polska. Zainteresowana Lwowa obejmują bezpośrednio cały kraj, którego granicą południową są Karpaty, a wschodnią Zbrucza.

Tak rolę swą pojmował Lwów także w 1918 roku. Walcząc o swoje prawo należne do Rzeczypospolitej, walczył równocześnie o Małopolską wschodnią, to też o powrocie jej do Macierzy zadecydowała w przeważającej mierze postawa duchowa Lwowa, objawiona w czynie orężnym.

Jeśli więc będę mówił o Lwowie, mówię również o całej części kraju, leżącej w zasięgu politycznych i ekonomicznych Lwowa. Kraj ten określano niegdyś jako mlekiem i miodem płynący. Jest to polska zaszuga. Cała bowiem cywilizacja tego kraju stanowiła dzieło polskich rąk, poczynając od kultury gospodarczej, a kończąc na tysiącach cerkwi, pobudowanych przez szlachtę i możnowładztwo polskie. Żywił rolę, którą wybudował nasze miasta i złożył tysiące wsi, stworzył kulturę rolną kraju i ukształtował podobny sposób życia jego ludności.

W skłoby tutajszego czarnomizni sypiał przez wieki, nie tylko polski pol, lecz również polska krew. Żadna część kraju, stanowiącego obszar dzisiejszej Rzeczypospolitej, nie jest faktem ofiarą zroszona krwią i rywetwem polskiego, jak ziemie dzisiejszych województw południowo-wschodnich. Obszar ten, to ziemie zamków i rycerskich tradycyj wojennych, a pod strzechami chłopskimi żyje po dzień dzisiejszy pamięć hetmańska i rycerska, którzy tu żyli, panowali w obronie swej wierności i przywiązania do Macierzy.

Mówię o rzeczach powszechnie znanych. Zna je każde dzie-

cko. Ale uważam, że pewne prawdy podstawowe, powinno się powtarzać często, by wchodziły w najgłębsze pokłady psychiki obywatel, by te psychiki organizowały i wykazywały z niej ciągle nowe siły moralne dla naszego własnego dobra i ku pożytkowi Rzeczypospolitej.

Najważniejszym bowiem rysem naszego społeczeństwa krasowego — wywołał prez. Ostrowski — jest specyficzny

rys żołnierskiej ofiarności, jest ustosunkowanie się do życia pod kątem służby Rzeczypospolitej.

Ten motyw służby Polsce, który przez dzieje naszej ziemi przewijał się stulecia całe złotą nicią bohaterstwa, by zabłysnąć w nierozrywany sposób w dobie współczesnej przed 20 laty, jest kierowniczą myślą przewodnią prac i poczynania naszego tu społeczeństwa, w Małopolsce wschodniej.

Ten motyw służby Polsce wyudatnia się też najbardziej w postawie duchowej Lwowa. **Marszałek Piłsudski** nazwał Lwów zborowym miastem. Żołnierskość Lwowa objawia się nie tylko w czynie orężnym, który zdobył mu krzyż *Virtuti Militari*, lecz również w całym jego życiu zbiorowym, w codziennej jego pracy i trudzie, w szarej walce pokojowej o swoje jutro.

LWÓW GŁÓWNYM FILAREM SILY MOCARSTWOWEJ PAŃSTWA.

Wskutek zmiany stosunków politycznych Lwów utracił wieki do swej hierarchii, stolicy kraju koronnego, który obejmował teren czterech dzisiejszych województw. Wskreszenemu Państwu Polskiemu złożył nie tylko daniinę kryty, lecz również oddał mu wiele ze swych zasobów materialnych, ze swego dorobku. Liczne instytucje, które miały siedzibę we Lwowie, przeniosły się stąd do stolicy, gdzie zasięgiem swej działalności obejmują całą Polskę. Lwów dał też Polsce liczne zastępy pierwszorzędnych pracowników i organizatorów, którzy na odpowiedzialnych stanowiskach podjęli trud rozbudowania Państwa Polskiego. Nie dźwiotła więc, że wskutek tego odprawy sił materialnych i intelektualnych — na szereg lat osłabło łątno życia Lwowa i obniżył się poziom życiowy jego społeczeństwa.

Mimo tej depresji życiowej Lwów nigdy nie opuszczał rąk. Wtęczył w ciśnie ramy t. zw. kryzysowej rzeczywistości, nie kapitulował przed trudnościami życia.

wał przed trudnościami życia, rozciągając wiekszość płuć do szerokiego oddechu.

Lwów jest miastem nastawionym do wielkości. Postrzegając się do odpowiedzialności za los i przyszłość całej Małopolski wschodniej, uważa się — i słusznie — za

główny filar sily mocarstwowej Państwa Polskiego na południowym wschodzie. Ambicjy swych nie ogranicza do terytorium Małopolski wschodniej, lecz pragnie być znaczącym wpływem polskich na wschodzie i południu daleko poza granicami Rzeczypospolitej. Wyrazem tej ambicji jest choćby instytucja „**Targów Wschodnich**”.

Legitymacją do takiej roli daje namemu miastu historia, położenie geograficzne i aktualny układ stosunków życiowych.

MIASTO ZAWSZE WIERNE.

Godzi się przypomnieć znany fakt historyczny, że zanim Lwów zasłynął w Rzeczypospolitej, jako „miasto zawsze wierne”, o którego mury odbijali się bezsilnie najrozmaitsze fale najazdów, słygał on już od wieków jako wielki ośrodek życia gospodarczego, a jego wpływy polityczne i cywilizacyjne sięgały daleko na Wschód w dużym promieniu. Lwów stał się wielkie emporium handlowe między Wschodem i Zachodem. Stosunki polityczne i gospodarcze uczyniły je głównym szeroko po świecie, od Hiszpanii na Zachodzie aż po wschodnie krańce Europy i dalej w Azji. Lwów w pomocy materialnej udzielał koloniom potężnej Grecji, wspierał cesarzy bizantyjskich. Był świadkiem hodów Wołoszy, Moldawii i Bessarabii, składanych Jagiellonom. W zmienionych warunkach politycznych i ekonomicznych umiał znaleźć modus vivendi, otrzymując od nich przyzwileje handlowe. Za rozwiojem gospodarczym szło znaczenie polityczne Lwowa i jego rola kulturalna w Polsce w Azji. Lwów, który był i dzisiaj, gdy Lwów zdążył do tego, by we wskrzeszonej Rzeczypospolitej odgrywać rolę, do której uważa się być powołanym, szuka on dla siebie przede wszystkim formuły gospodarczej, mającej odpowiadać dzisiejszej rzeczywistości.

POMOSTOWE ZNACZENIE LWOWA NA SZLAKU DRÓG.

Podstawowym elementem tej rzeczywistości jest w pierwszym rzędzie położenie geograficzne Lwowa i Małopolski wschodniej. Mimo, że stosunki polityczne międzynarodowe układają się dziś w inny sposób, niż przed 300 czy 600 laty, pewne wielkie szlaki dziejowe nie utraciły żywotności. Lwów leży na skrzyżowaniu takich ciągów żywych szlaków, przecinających Małopolskę wschodnią, które były i są drogami pochodzący wpływów cywilizacyjnych między narodami. Kraj nasz należy do kilku krain geograficznych i jest pomostem dwóch światów przyrodniczych i cywilizacyjnych. Lwów leży w zbiegu tych krain i na pograniczu tych światów. Przez Lwów przebiega dział wodny, rozgraniczający zlewisko Bałtyku od zlewiska Morza Czarnego.

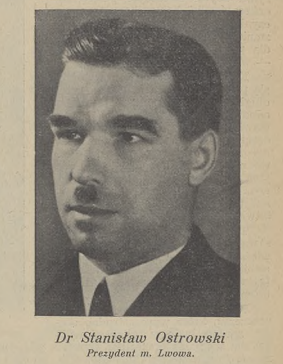
Lwów leży nieomal w matematycznym środku najkrótszej linii, łączącej Bałtyk z Morzem Czarnym.

To pomostowe położenie Lwowa u zbiegu szlaków, które od stuleci były drogami komunikacyjnymi i handlowymi, drogami pochodzący wojennych i pokojowego penetrowania myśli ludzkiej i odmiennych cywilizacji.

Przedstawia Lwów do odgrywania również i w przyszłości tej wielkiej roli, jaką odgrywał w historycznej Rzeczypospolitej.



Opalaty liście na opustoszałe aleje parku. Jesień...



Dr Stanisław Ostrowski
Prezydent m. Lwowa.

tej w jej relacjach z krajami świata czarnomorskiego.

Świat czarnomorski jest i dzisiaj obszarem naturalnej penetracji polskich wpływów politycznych, gospodarczych i kulturalnych. Rumunia, Węgry, Jugosławia, Grecja, Bułgaria, Turcja, są to kraje, od których nie nas nie dzieli, a wszystko z nimi łączy, zarówno gdy chodzi o interesy polityczne, jak i gospodarcze.

Ze względu na warunki gospodarcze tych krajów stosunek one z Polską obszar wzajemnie się uzupełniają. Różnice gospodarcze między nimi a Polską są dostatecznie duże, by wymiana dóbr i usług była do obu stron pożądaną i ze wzajemną korzyścią, nie są jednak aż tak wielkie, by zagrażały w jakikolwiek sposób interesom życiowym tych krajów, a w szczególności, by groziły im supremacją gospodarczą, której niebezpieczeństwo przedstawiają dla nich państwa wysoko kapitalistyczne.

W obecnej chwili kraje te w obrótach międzynarodowych Polski stoją na razie na szarym końcu. Gdy eksport nasz do Anglii wynosi 30 proc. ogólny nasz eksport, do Niemiec 14,5 proc., do Szwecji 6,3 proc., do Belgii 5,8 proc., Holandii 5,1 proc., Włoch 4,5 proc., Francji 4,1 proc., to kraje bałkańskie uczestniczą w naszym eksporcie z cyframi poniżej 1 proc. Działalność naszą w obszarze naszego obrotu międzynarodowego wynosi 0,9 proc., Palestyny 0,8 proc., Bułgarii 0,7 proc., Węgier 0,6 proc., Jugosławii 0,5 proc., Grecji 0,4 proc., Turcji 0,1 proc. Do Bułgarii, Węgier, Jugosławii i Grecji w stosunku mniej, niż do Indji, Japonii, Chin, Persji, południowej Afryki.

A przecież są to kraje, z którymi przyszłość wiąże nas szczególnie silnymi węzłami. Polska, mając jedno oko na świat nad Bałtykiem, musi drugiego szukać właśnie na przeciwnym krańcu, mając tu szczególnie poważne możliwości, rozleglejsze zapewne, niż relacje z krajami wysoko uprzemysłowionymi, które mogą być chłonnym rynkiem dla naszej produkcji rolnej, hodowlanej i lasowej, ale nie przedstawiają poważniejszych widoków dla naszej produkcji pochodnej, na którą nastawiamy nasze życie gospodarcze w związku z dążeniami do uprzemysłowienia kraju.

W tych możliwościach rozwojowych Polski w stosunku do krajów południowo-wschodnich Europy, Lwów i Małopolska wschodnia mają szczególnie doniosłą rolę do odegrania ze względu na swe położenie geograficzne.

WIELKA DROGA WODNA: WISŁA — SAN — DNIESTR.

Potężnym krokiem ku realizacji tej tendencji, leżącej na linii naturalnego rozwoju Polski z jednej, a przyjaznych nam krajów południowo-wschodnich z drugiej strony, byłaby planowana budowa wielkiej drogi wodnej Wisła — San — Dniestr, która połączyłaby

CENTRALNA MAŁOPOLSKA KASA OSZCZĘDNOŚCI we LWOWIE
(dawniej GALICYJSKA KASA OSZCZĘDNOŚCI)
Rok założenia 1843 r. Instytucja prawa publicznego.
Wydaje książeczki oszczędnościowe imienne i na okaziciela z poręką Państwa. Prowadzi rachunki bieżące i czekowe.
FUNDUSZE REZERWOWE: z 5.668.000.—
Zamieszajcowe wpłaty — P. K. O. 500.198.

Gdynię z Gałaczem, Morze Bałtyckie z Morzem Czarnym.

Sam pomysł budowy tej drogi, długości prawie 2 tysiący km, nie jest nowy. O takiej drodze mówił przed laty król Władysław IV. Trzysta lat temu, a i później idea ta niejednokrotnie zajmowała umysły zarówno Polaków jak i cudzoziemców, jako problem techniczny i gospodarczy. Stara ta myśl odżywa obecnie, i wyszczególnione Państwo Polskie nawiązując do swych dziełowych przedsięwzięć i wielkimi krokami idzie ku jej realizacji.

Polska, zdającą do zajęcia odpowiedniego miejsca wśród narodów Europy, musi gospodarczo podnieść się na wyższy poziom rozwoju. Jednym z tych zadań, które przysiężli zarówno politycznej jak i gospodarczej. Doniosłym elementem rozwoju gospodarczego są środki komunikacyjne. One bowiem dopiero umożliwiają zdyktowaną przez siebie, zwiększając konsumpcję, rozszerzając rynki zbytu. Skracając przestrzeń, dobrze środki komunikacyjne przyczyniają się do usunięcia względnie do wyeliminowania tych trudności, jakie dła produkcji, konsumpcji i obrotu — wynika z przestrzeni.

Nasze drogi ładowe, znajdujące się przeważnie w złym stanie, przez długi jeszcze czas nie będą mogły odpowiednio ułatwić transportu. Umieści się tam, gdzie jest to konieczne, natomiast, wskutek czego twar łatwiej niżosko koszt transportu.

To też w okresie, gdy wysiłki starników naszej nawy państwowej są kierowane na wybudowanie linii kolejowej, sprawa budowy tej drogi nie jest specjalną doniosłością z punktu widzenia miasta. Przede wszystkim budowa ta, obliczona na długi szereg lat, korzystnie oddziaływała na rynki trudniczeń i samo, że przedtem bezrobocia pch miały stracić wiele na ostrości, gdyby chodziło jedynie o dostarczenie pracy żywiłowi miejscowemu.

Obok jednak ludności zjawna w mieście nie może nie być i ludność wiejska. Wśród ludzi ze wsi, którzy nie mogą na roli znaleźć zatrudnienia, a mając zamkniętą drogę do emigracji, masowo ścagają do miast, by w większych ośrodkach życia gospodarczego znaleźć pracy i łatwiejszego życia. Jest to element niepokojący i niebezpieczny dla państwa. Rozpoczecie robót około drogi wodnej jako przedsięwzięcie pomyślane na wielką skalę, dałoby zatrudnienie tym dziesiątkom tysięcy niekwalifikowanych sił, które ciągną na życia społecznego i politycznego państwa.

Uruchomienie tej drogi kiedyś w przyszłości dałoby jeszcze dalszym dziesiątkom tysięcy ludzi. Droga wodna, ułatwiająca przewóz dóbr, a w konsekwencji ich zbytu, — stwarza warunki rozwoju przemyślu, którego siedliskiem są miasta. Woda jako arteria komunikacyjna sprzyja powstawaniu nowych skupień ludzkich i powoduje wzrost dotychczas nieobecnych i niedostępnym, jakie znaczenie w rozwoju osadnictwa odgrywa się woda, wyznaczkając linie kierunkowe powstawania osad ludzkich.

Stwierdzając, że w okolicy Gdynia Gałacza zbiegałoby nieszczęśliwie intensywnym życia gospodarczego wszystkich skupień ludzkich, znajdujących się na trasie tej drogi i spowodowałoby powstawanie nowych. Woda jest żyłocią, która nie może być ograniczona, ale i możemy tym tego słowa znaczenia.

Obniżając koszty transportu, zwłaszcza drog masowych, jak węgla rude, sztućce narowy, drewno, materiały budowlane itp., droga wodna przynosi nieomal nieograniczone korzyści w wytwórczości, pozwalając jej na zdobycie rynków zbytu, co znowu wpływa potężnie na rozwój produkcji, stwarzając dalsze zatrudnienie.

To wszystkie korzyści stałyby się w stosunkowo niskim stopniu naszej polski kraju z racji jej położenia geograficznego. Znaczny bowiem odcinek tej drogi wodnej Baltyk — Morze Czarne przebiegałby przez teren naszych województw. Lwów w szczególności, położony w tym kierunku, nieomal nie miałby naturalnym środkiem tej drogi, jest w pierwszym rzędzie powołany do odegrania roli centralnego śródlądowego portu tej drogi. Stałby się więc znowu kraj, jak przed wielkimi latowymi portem Rzeczypospolitej, w którym tylko różnica nazwa nie byłaby już przenośnią, lecz oddawała by wspaniałość, nową rzeczywistość w najdosłowniejszym tego słowa znaczeniu.

POLSKA POD ZNAKIEM UPROMYSŁOWIENIA

Polska żyje dzisiaj pod znakiem dążenia do upromysłowania. Polska dzisiejsza jest krajem rolniczym w tym znaczeniu, że przeważająca część ludności oddaje się zajęciom rolniczym, w których nieomal nie ma najmniejszego skutku niskiego stosunku poziomu kultury rolnej przy nadmiernej zagęszczeniu ludności, oraz braku chłonnego rynku wewnę-

trznego wskutek niskiej stopy życiowej miast. Po Rosji i Bulgarii posiadamy największy odsetek ludności, pracującej na roli i żyjącej z rolnictwa, bo ponad 60 proc. gdy w Francji czynnych w rolnictwie jest około 34%, tyż w Czechosłowacji, w Niemczech około 25 proc., a w Anglii mało co ponad 5 proc.

Ta jednostronna struktura gospodarcza Polski nie odpowiada jej dzisiejszym potrzebom i wymaga przemiany. Musimy natomiast nutandis przebyć tą drogę, którą kraje zachodu przebyły w ciągu XIX wieku, by osiągnąć pełny i wszechstronny rozwój naszych narodowych sił gospodarczych.



Włoch na Ratusz i Katedre we Lwowie.

Upromysławienie kraju jest postawą zapewnienia sobie niezależności gospodarczej, z którą wiąże się ściśle także pełna niezależność polityczna. Doświadczenia dziejów — tacy nasza historia, że supremacja mocarstwa narodu nad narodem prowadzi w ostatecznej konsekwencji także do przewagi politycznej.

Upromysławienie kraju jest także podkulturową względem na obronność. Nowoczesna armia musi opierać się o silny przemysł, wszechstronnie rozwinięty, który byłby zdolny do zaspokojenia wszystkich skomplikowanych i niesłychanie rozległych różnorodnych potrzeb, związanych z obroną kraju.

Nasze położenie geograficzne między dwoma kolosami oraz układ sił politycznych w Europie nauczy nas surowej, ale bardzo rzeczywistej prawdy, że w Europie nie ma miejsca dla Polski słabej, utrzymać się może tylko Polska jako mocarstwo. Mocarstwotwórczo decydują za siły materialne danego kraju, a przede wszystkim

SILA I WARTOŚĆ JEJ ARMII

nie tylko pod względem moralnym, ale także pod względem materialnym, a także pod względem obronności. Upromysławienie kraju jest więc koniecznym warunkiem utrzymania egzystencji.

Na drodze gospodarczej przebudowy Polski sążniami też rozwiązaniem palących problemów społecznych, wynikających z gęstego zaludnienia kraju. Chodzi mianowicie o to, by dostarczyć utrzymaniu gęstej ludności dusz, że z braku pracy, oraz by stworzyć jakies warunki egzystencji wolumu przyrodoznemu, wynoszącemu rocznie około 400.000 dusz.

Ten przrost ludności, mając zamkniętą drogę do emigracji, musi wyżyć w coraz większej ilości na niezwykłym się obszarze Państwa. Ekonomia uczy nas, że ta sama jednostka powierzchni ziemi — przy tych samych warunkach przyrodniczych gleby i klimatu — może wyżywić 100 ludzi lub nie wystarczyć na wyżywienie 100 w zależności od poziomu gospodarczego kraju.

Gęste zaludnienie wytrzyma tylko kraj o wysokiej kulturze rolnej, a przy tym wysoko upromysłownię. To też wszystkie narody o gęstym zaludnieniu posiadają wysoki rozwój przemysłowy.

Hasło upromysławienia Polski ma dla naszych województw szczególną doniosłość. Pomijając bowiem województwo stanisławowskie, które posiada pewne specyficzne warunki przyrodnicze, nie dopuszczające tak wielkiego zagęszczenia ludności, jak na niżnaziach, reszta Małopolski wschodniej t. j. obszar województw lwowskiego i tanopolskiego, odznacza się bardzo intensywnym zagęszczeniem ludności.

Wedle statystyki przeciętna gęstość zaludnienia wynosi w województwie lwowskim 110 ludzi na 1 km², w województwie tanopolskim 97 ludzi na km². Gęste zaludnienie od tych dwóch naszych województw posiadają także województwa: śląskie — 307, łódzkie — 158, krakowskie — 132, i kieleckie 115 ludzi na km². Natomiast wszystkie inne województwa, nie wybacząc warszawskiego, poznańskiego i pomorskiego mają przeciętnie niższe od naszych województw, w tym cały wschód Polski — mniej więcej o połowę.

W tym samym czasie, który powoływał do powstania, posiadamy tu szereg dóbr, które powinny znaleźć korzystny i chłonny rynek zbytu na terenach przemysłowych Polski, dła celów konsumpcji wytwórczej.

Wzrost, który z tego — miarę rozwoju ośrodka przemysłowego i zagęszczenia jego ludności wskutek urbanizacji terenu — wznoszą się w wysokim stopniu na artykuły osobiste konsumpcji, a przede wszystkim na środki żywnościowe, jest przedziś i energicznissime i obywatelskie jednostki z naszego terenu interesują się obszarem Centralnego Okręgu Przemysłowego, na którym spodziewają się znaleźć liczne odbiorców na artykuły żywności.

Sām więc fakt bezpośredniego sąsiedztwa z terenami szeroko zakrojonych przemysłowych i rolniczych, stwarza wielką atrakcyjność dla województw południowo-wschodnich. Jednakowoż obszar Centralnego Okręgu Przemysłowego nie zamyka się w trójkącie Wisły i Sanu, lecz został rozszerzony na wschód obejmując dużą część województwa lwowskiego, a także sam Lwów, który wedle planu Rządu wchodzi w obszar Okręgu Przemysłowego.

ROLA LWOWA W CENTRALNYM OKRĘGU PRZEMYSŁOWYM.

W tej sytuacji — mówił prez. dr Ostrowski — wobec powyższych planów Rządu, które znalazły wyraz w oświadczeniach w. Wicepremiera Kwiatkowskiego, Lwów — jako największe skupienie ludności na tym obszarze — dysponujący całym aparatem naukowym, gospodarczym i finansowym wielkiego miasta, stanowiący jeden z największych w Polsce węzłów kolejowych, z którego drogi żelazne rozchodzą się we wszystkie strony, co chwiloż jest zupełnie nie wykazane, ten

Lwów silną faktą jest predestynowany do odegrania w Okręgu Przemysłowym produkcyjnej roli.

o doprowadziłoby do rozkwitu zarówno samego Lwowa, jak i regionu, którego jest on naturalną stolicą.

Zyczyćby sobie tylko należało, by te dalekosiężne plany Rządu mogły jaknajwcześniej wdrożone być do skutku, przy przyłączeniu do swego województwa lwowskiego do Okręgu przemysłowego — poza rozbudową techniki — objawiało się także w innych — na wielką zakrojonych skalę — poczynaniach inwestycyjnych.

Instytucje publiczne bowiem są podwalnią i głównym motorem ożywienia życia gospodarczego kraju, a zwłaszcza miast. Inwestycje publiczne stwarzają dla prywatnej inicjatywy gospodarczej odpowiednie warunki, sprzyjające rozwojowi i wzmocnieniu ośrodków pracy, w szczególności fabryk i zakładów przemysłowo-handlowych. Miasta, jako główne ośrodki życia przemysłowego są w pierwszym rzędzie powołane do tego, by istniejącym i przyrostom pracy, w szczególności fabryk i zakładów przemysłowo-handlowych. Miasta, jako główne ośrodki życia przemysłowego są w pierwszym rzędzie powołane do tego, by istniejącym i przyrostom podstawowe warunki rozwojowe pod postacią ośrodków energetycznych, komunikacyjnych, asanizacyjnych itp.

Miasta Małopolski, mając niej tylko większe, niż w innych częściach kraju, potrzeby inwestycyjne, a to z względu na nieodrobione jeszcze w całości zniszczenia wojenne i szczególnie dotkliwe na naszym terenie skutki kryzysu ogólnego powojennego, z którymi musimy się mierzyć i bardzi powoli zaczynamy się otrzasać.

Z drugiej strony oteczenie miast Małopolski wschodniej szczególną opieką, jest podkulturową także względem obszarów wiejskich, w których — kraju, którego powstanie, jak rapa — są poprostu niezastąpione zarówno z czysto gospodarczego punktu widzenia, jak również ze względów obronności.

Wzrost naszej gospodarki i naszego ożywienia i podniesienia nieomal wszystkich dziedzin życia, poczynając od mieszkaniowych i komunikacyjnych oraz braków w urządzeniach placów targowych, a kończąc na współczesnym urządzeniu, zarządzającym i utrzymującym wyższego poziomu kulturowego.

ZAGADNIENIA INWESTYCYJNE.

Na pierwszy plan wybija się potrzeba wzmocnienia ruchu podwalinowego, zaś toż z względu na celowość gospodarstwa, jakoteż jako środka trwałego likwidowania bezrobocia, ze względu na swój charakter kluczowy. Pożreby miast w zakresie rozbudowy są ciągle gęsto zaludnione i mające coraz więcej potrzeb. Stan nawierzchni ulic i placów oraz chodników jest naogół opłakany, a finanse miast nie pozwalają na należyty konserwację dróg istniejących, a cóż dopiero mówić o budowie i przebudowie nowych.

W miastach lepiących nad rzekami duży znaczenie ma regulacja łożysk, obwarowanie brzegów, zabudowa potoków, zabudowa i oczyszczanie seleków.

Ważnym zagadnieniem stanowią sprawę kanalizacji. Dla wielu miast niesłychanie pilną potrzebą jest budowa wodociągów, a to z powodu dotkliwego braku zdanej do picia wody. Budowa kapielski, hażni i łazienek należy do tegoż rodzaju. Wzrost kultury i życia społecznego, z uwzględnieniem na zdrowotność mieszkańców.

wych, dalej zwiększenie ilości budynków szkolnych.

Osobną pozycję w zakresie potrzeb inwestycyjnych miasta stanowi problem elektryfikacji i gazyfikacji.

Ważnym zagadnieniem Małopolski są liczne uźródłowania o cennych wlosnościach leczniczych. Mają one przed sobą wielkie możliwości, ale też wymagają szczególnej opieki.

Leży w interesie ogólnym, by społeczeństwo polskie bez potrzeby nie wyjeżdżało zagranicę, lecz korzystało z krajowych uźródłowisk.

W ciągu ostatnich 10 lat uźródłowska w Polsce wyłożono na inwestycje około 50 milionów złotych, z czego na budowę sanatoriów i uzdrowisk wypada około 22 miliony, na prywatnie zaś około 28 milionów złotych. Rentowność tych inwestycji mimo pozyskania przez uźródłowska zaufania lekarzy i społeczeństwa, oraz znacznego wzrostu frekwencji, w znacznym stopniu zawiodła wobec paupercyzacji ludności.

Uźródłowska nie mogą więc pokryć wylanyymi środkami szeregu potrzeb inwestycyjnych, stąd zachodzi potrzeba wdatnej dla nich pomocy.

KLUCZOWE ZNACZENIE MAŁOPOLSKI WSCHODNIEJ DŁA PAŃSTWA.

Nikt nas nie posiada o jakis szowinizm krajowej, jeśli stwierdzimy, że

Małopolska jest sercem dla Państwa Polskiego, dla Jego potęgi i mocarstwowej pozycji — kluczowe znaczenie.

Kraj — to dwa czynniki: ludzie i ziemia. Oba te czynniki wnoszą do skarbnicy naszej siły, w tym w szczególności do naszego państwa. Ludność polska, tu zamieszkała, odznacza się szczególnie gorącym patriotyzmem i zdolnością do poświęcenia, czego dowody niejednokrotnie należały. Ziemia posiada bogactwa naturalne, niewyczerpane dla naszego państwa: siłę wodną i obrony kraju. Nie można było nawet marzyć o motoryzacji kraju bez posiadania pokładów ropy. Warunki klimatyczne i głebokie czynią zwłaszcza z Podolia cennym rezerwuem węgla, umożliwiając pewne kultury rolne, nie mające warunków powodzenia w innych częściach Polski.

Posiadanie Małopolski wschodniej jest kluczem do posiadania województw wschodnich, stanowiących połowę obszaru Polski. Małopolska jest sercem dla Państwa Polskiego, dla Jego potęgi i mocarstwowej pozycji — kluczowe znaczenie.

Leży też w najwytężniejszym interesie narodu polskiego, by obszar województw południowo-wschodnich jak najśniej sementowały z resztą Polski pod względem politycznym, kulturalnym i gospodarczym.

Wzrost i wzmocnienie życia w zakresie gospodarstwa w kraju materialnie. Nie mniejsza doniosłość mają jednak pewne momenty natury moralnej.

ZYWIOT POLSKI BEZ ZASTRZEŻENIA ODDANY PAŃSTWU.

Jakkolwiek będzie się układało współżycie obu narodowości autochtonnych, ten kraj zasmakujących, nie ulega chyba dla nikogo wątpliwości, że elementem najbardziej i bez zastępowalnym, jest element ludzki. Życie polski jest to poprostu biologiczna konieczność. Żywiot polski jest bowiem tym, który stworzył Państwo Polskie, czynnie przyczynił się do jego rozbudowy i za losy tego państwa nie może i chce pozostać najpełniejszą odpowiedzialnością.

Losy Państwa uźródłowania o w własnym losami. Dlatego każde wzmocnienie żywiotu polskiego jest tu wzmocnieniem Polski, gdyż podmywa te żywe podwaliny, na których opiera się państwo. Żywiot polski jest elementem nieodzownym, jakie znaczenie w rozwoju osadnictwa odgrywa się woda, wyznaczkając linie kierunkowe powstawania osad ludzkich.

Rozumując to dobrze te żywioty, które nie mogą pogodzić się z istnieniem Państwa Polskiego, dlatego starają się one utrudniać życie Małopolce polskiej, oraz organizują napływy nielegalnego elementu do wsi i miasteczek. Nie trzeba uzasadniać, że miasta, jako główne ośrodki siły polskiej na obszarach narodo-wymieszanych, muszą w tym swoim charakterze być nie tylko podkulturową, ale i wzmocniane.

Żywiot polski nie może być oddany państwu na wsi musi poczuc że sobą całą zorganizowaną potęgę wielkiego Państwa.

Chłop polski musi znaleźć możliwość pełnego rozwoju swej kultury narodowej.

WYROB KOLDER, materaco, poduszki	
(i) i bliższy polesolewej	
polska:	
MARIAN MLEK	
L W O W	
Kornacka 6, ul. Włodzka 12.	
Telefon: 237-72.	

