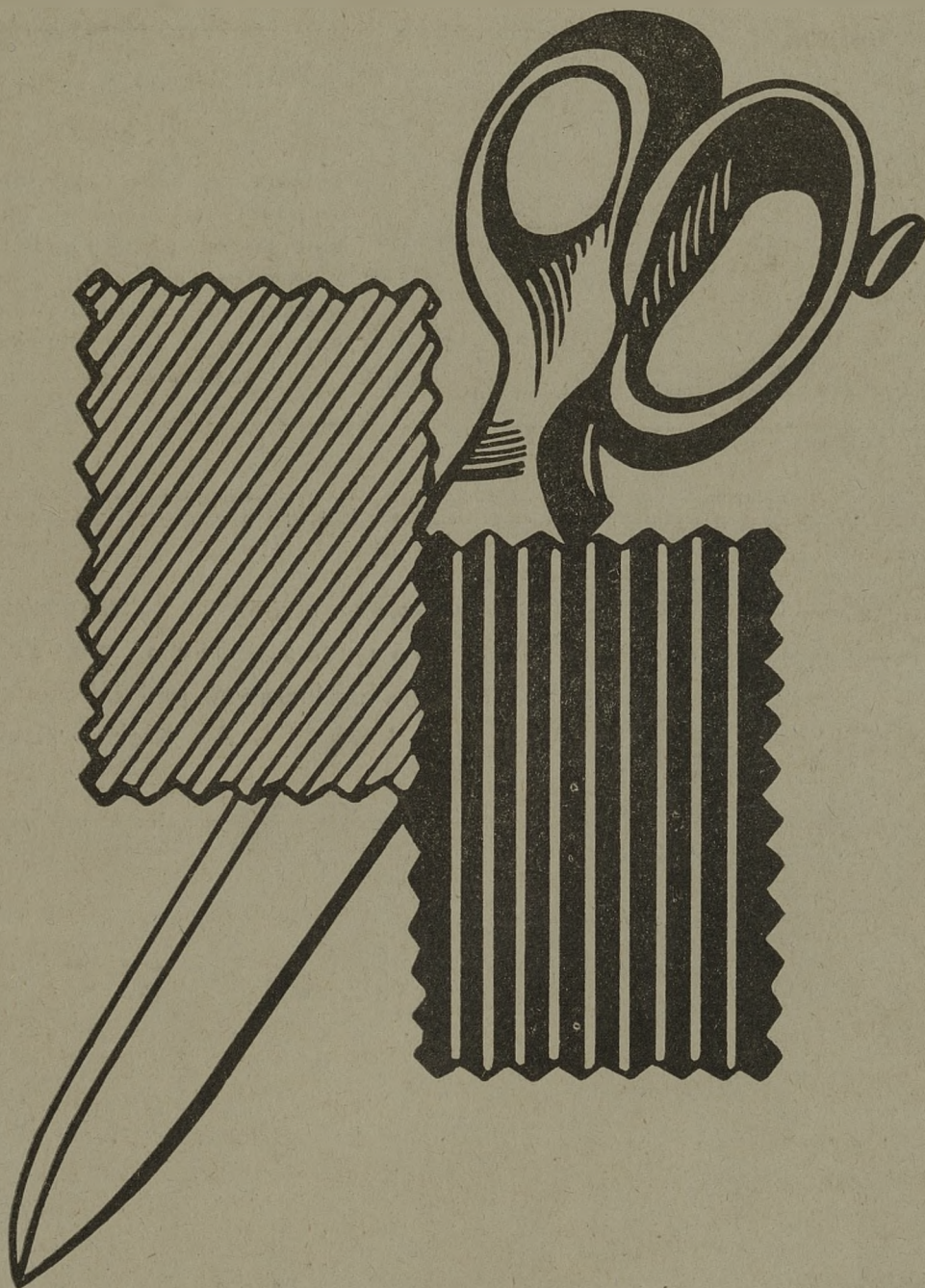


**NWM****NOWY  
WYKWIŃT I MODA**

pierwszy wielki organ zawodowy krawiectwa polskiego poświęcony sztuce nowoczesnego kroju i zagadnieniom mody.

ROK II. Nr 1. LIPIEC 1938.

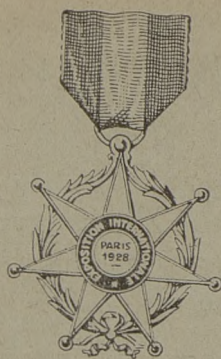


## TREŚĆ ZESZYTU:

<b>Od Wydawnictwa</b>	str.	<b>Sprawy zawodowe</b>	str.	<b>Technika pracy</b>	str.
Do naszych Czytelników . . .	1	Wrażenia krawca z M. W. R.	9	Branie miary u pań . . .	8
Ważna wiadomość dla naszych prenumeratorów . . .	14	Skrzynka listowa . . . . .	11	Proste ramiona i obfite piersi przed ramion. . .	5—7
Wysyłka wykrojek N. W. M.	16	<b>Kroje</b>		<b>Rozporządzenia i komunikaty</b>	
<b>Moda</b>		Nasz system kroju . . . . .	3		11—13
Moda męska w lecie 1938 . . .	2	Krój spodni dla O — nóg . . .	3		
Czarna księga elegantów . . .	11	Jak posługiwać się naszymi krojami schematycznymi . . .	9		
		Kroje schem. 2-ch marynarek . . .	15		

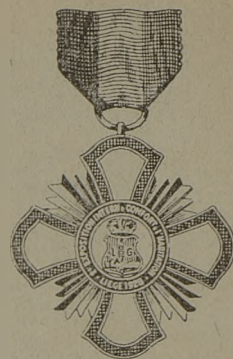
**OSTROŻNIE! NIE ŁAMAĆ ZESZYTU!**



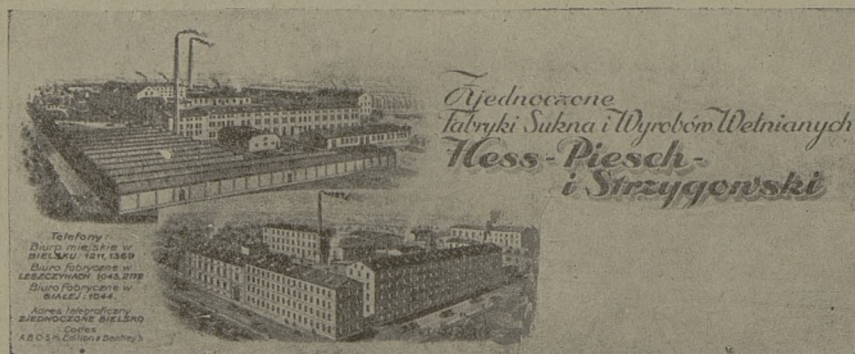


# Ostrzeżenie

Wobec tego, że coraz częściej obce wyroby sukienne sprzedawane są na rynku jako moje fabrykaty, ostrzegam, że tylko materiały z wytkaną rejestrowaną marką ochronną »ALMOR« lub też zaopatrzone pieczętką »ALMOR« pochodzą z mojej fabryki.  
Uprasza się zatem P. T. Publiczność na znaki te zwrócić specjalną uwagę.



»ALMOR«  
Fabryka sukna Alojzy Morgenstern  
BIELSKO



## Fabryka Sukna Hess, Piesch i Strzygowski

założona w roku 1920 posiada w chwili obecnej dwie fabryki, jedną w Bielsku, drugą w Białej. Specjalnością firmy są kamgarny i szewioty, oraz uniformowe materiały. Sprzedaż dokonywana jest we własnych składach w Warszawie (Długa 42), we Lwowie (Kazimierzowska 45) oraz przez przedstawicieli w innych miastach.

ZASTĘPCÓW rejonowych we wszystkich większych ośrodkach do rozpowszechniania naszych wydawnictw za wysokim wynagrodzeniem poszukujemy.

Zgłoszenia z podaniem referencji prosimy kierować pod adresem:

Wydawnictwo »NOWY WYKWINT I MODA«, Kraków, pl. Inwalidów 8.

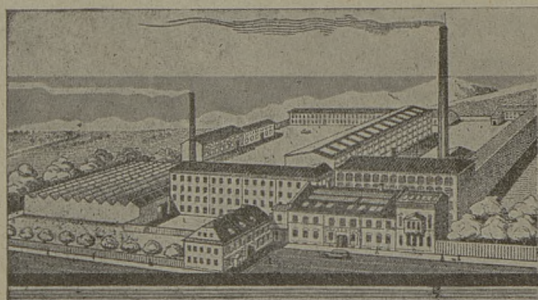
## MANUFAKTURA I KONFEKCJA JAN SZEFFER — RADOMSKO

ODDZIAŁ PIOTRKÓW

ul. Łazienna Mokra 1.

## Leszczków

Zakłady Rolniczo-Przemysłowe  
ROMANA ŻUROWSKIEGO Sp. z o. o.  
SKŁAD W KATOWICACH  
ul. Poczтовая 1. — Telefon 328-42.



1837-1937

**MAX POLATSCHKEK**  
FABRYKA SUKNA  
BIAŁA-BIELSKO

## Fabryka Sukna „Maks Polatschek, Biała“

założona w 1857 roku przez nieżyjącego Maksa Polatschka jest w rękach 4 pokolenia rodu Polatschków. Fabryka produkuje właściwie wszystkie rodzaje towarów męskich i damskich oraz wszystkie towary związane z dostawami rządowymi. Specjalnością firmy są sukna t. zw. bilardowe i kolorowe.

### Przedstawiciele:

Warszawa — Jakub Czapiński  
i Synowie — Bielańska 15/17.

Poznań — Ryszard Krieger,  
Wielka 11.

Kraków — Zygmunt Fried-  
mann, Bernardyńska.

Łódź — J. E. Rafałowicz.

Fabryka prowadzi eksport do  
Austrii, Węgier, Jugosławii,  
Szwajcarii i krajów zamorskich.



## DO NASZYCH CZYTELNIKÓW.

Na ogólne życzenie naszych licznych czytelników, po rozważeniu słusznych zarzutów, że fachowe pismo krawieckie bez dodatków kolorowych, nie może należycie spełniać swego zadania, postanowiliśmy wzorem wydawnictw zagranicznych stworzyć dla naszego rzemiosła krawieckiego organ w pełni odpowiadający jego wymogom i żądaniom. Praca to była żmudna i tym trudniejsza, że należało najpierw zapoznać się gruntownie z organizacją, sposobem i techniką wydawania tego rodzaju pism za granicą, zapewnić sobie stałe otrzymywanie najnowszych wzorów mody i oryginalnych materiałów z najważniejszych ośrodków światowej mody oraz przygotować i skompletować stojący na wysokości zadania odpowiedni personel redakcyjny. Po dużych wysiłkach i dużym nakładzie kosztów, możemy się dzisiaj poszczycić pełnym sukcesem, dopięliśmy bowiem upragnionego przez nas i tak oczekiwanego przez liczne rzesze krawiectwa polskiego celu. Tym się tłumaczy czasowa przerwa w wydawaniu pisma, do której zmuszeni byliśmy dla opracowania ścisłych i dokładnych planów oraz wytycznych dla naszego wydawnictwa na przyszłość.

Niezrażeni tu i ówdzie odzywającymi się głosami powątpiewania a nawet utratą zaufania do naszych projektów, kroczyliśmy, pełni wiary w powodzenie, naprzód i dziś śmiało możemy twierdzić, iż **Wydawnictwo N. W. M. jest jedynym bezkonkurencyjnym, najbogaciej wyposażonym w doskonałe artykuły fachowe, rysunki i liczne pięknie wydane kolorowe dodatki — organem krawiectwa miarowego.**

Zastanówmy się z kolei jakim wymaganiom winna odpowiadać gazeta krawiecka? Naszym zdaniem pismo fachowe winno w pierwszym rzędzie być pomocą dla krawca, ułatwić mu zrozumienie dotyczących jego zawodu wszystkich przejawów życia gospodarczego, kulturalnego i technicznego jak również służyć poradą fachową w niejasnych problemach jego zawodu. Te zadania spełnia w całości N. W. M. przede wszystkim przez podawanie najnowszych wiadomości dotyczących rzemiosła krawieckiego oraz przez swe pięknie wydane obrazy kolorowe i pierwszorzędne wzory krojów. Technika wyrobienia oparta na długoletniej praktyce naszych współpracowników jest uwzględniona w każdym numerze, jak również uwzględniane są tak ważne, a u nas niestety niedość doceniane kwestie kalkulacji, odpowiedniej propagandy i dekoracji okien wystawowych. Specjalny dodatek kwartalny „Przykrawacz” ma za zadanie udostępnienie mistrzowi krawieckiemu zaznajomienia się z najnowszymi zdobyczami na polu techniki przykrawania. Rozporządzenia i komunikaty, sprawy podatkowe, skrzynka pocztowa, kącik zdrowia i wiele innych cennych informacji dopełniają bogatą treść każdego zeszytu. Chcąc okazać jaknajdalej idącą pomoc w wykonywaniu zawodu postanowiliśmy dać każdemu z naszych stałych prenumeratorów pierwszeństwo w otrzymywaniu czterech wykrojek za zwrotem bonów według dowolnej miary, w ciągu roku po ulgowej cenie zł 1 — za sztukę.

Czyż nie jest to maximum świadczeń, jakie może dać pismo fachowe?

Licząc się również z nierówną skalą zarobków naszych czytelników, w różnych miejscowościach kraju stworzyliśmy odpowiednio do warunków finansowych każdego czytelnika trzy wydania N. W. M. Wydania te identyczne co do objętości i treści samych miesięczników zawodowych różnią się między sobą jedynie wielkością i ilością dodawanych obrazów kolorowych.

WYDANIE I. „N. W. M.” w cenie zł 40.— rocznie obejmuje:

- 12 zeszytów miesięcznika fachowego
- 4 dodatki kwartalne „Przykrawacz”, traktujące o aktualnych zagadnieniach kroju
- 4 pięknych kolorowych obrazów mody damsk. i męsk. (po cztery obrazy miesięcznie)
- 4 duże kolorowe obrazy ściennie (panoramy), dwa damskie i dwa męskie, rozm. 100×65
- 2 artystycznie wykonane plakaty mody
- 2 albumiki (żurnaliki) kieszonkowe kolorowe

WYDANIE II. „N. W. M.” w cenie zł 28.— rocznie obejmuje:

- 12 zeszytów miesięcznika fachowego
- 4 dodatki kwartalne „Przykrawacz”
- 20 pięknych kolorowych obrazów mody damsk. i męskiej
- 2 małe kolorowe obrazy ściennie męskie rozmiar 52×38

WYDANIE III. „N. W. M.” w cenie zł 16.— rocznie obejmuje:

- 12 zeszytów miesięcznika fachowego
- 4 dodatki kwartalne „Przykrawacz”

Ponadto rozpoczynamy w jednym z najbliższych zeszytów, **korespondencyjny kurs kroju**. Szczegóły i warunki podamy w numerze drugim.

Cena prenumeraty czasopisma w powiększonym obecnie formacie, z tak dużą ilością pełnowartościowych, kolorowych, na doskonałym papierze kredowym wykonanych dodatków musiała rzecz oczywista ulec w zależności od wydania odpowiedniej podwyżce.

Pozornie ceny te wydają się wysokie, w rzeczywistości jednak składa się na nie ofiara tak mała jak odmówienie sobie jednego, dwóch względnie trzech papierosów dziennie. 5—8 lub 11 groszy dziennie to nie majątek, ale odkładane one systematycznie dadzą możliwość nawet przeciętnie zarobkującemu krawcu, abonowania jedynego pięknego i prawdziwie pożytecznego pisma fachowego. Za te drobne sumy może każdy wzbogacać swą wiedzę zawodową, nauczyć się dekorować wystawę i prowadzić celową propagandę swego warsztatu, upiększyć swój salon przyjęć artystycznymi obrazami mody oraz zapoznać się z najżywoźniejszymi problemami rzemiosła rozszerzając swe horyzonty myślowe.

Nikt więc nie może tłumaczyć się brakiem na ten cel pieniędzy, gdyż wydatek ten stokrotnie mu się zwróci w postaci nabytej wiedzy i otrzymanych wydawnictw. Musimy sobie uprzytomnić, że dzisiaj każdy zawód ma swoją prasę i każdy rozumny idący z postępem fachowiec utrzymuje kontakt ze światem przy pomocy czasopism zawodowych i dlatego krawiec każdy winien również w jaknajwiększym stopniu korzystać z usług swojej prasy, współpracować z nią i ją popierać.

WYDAWNICTWO N. W. M.





# Moda męska w lecie 1938 roku

Poniżej mamy możność zamieścić komunikat włoskiego „Urzędu Mody” powstałego przed pięciu laty z inicjatywy rządu faszystowskiego w Turynie pod nazwą ENTE NAZIONALE DELLA MODA, zadaniem którego jest propagowanie mody włoskiej damskiej i męskiej.

Wiadomość o obniżeniu guzików w stosunku do linii talii wywołała wielkie zainteresowanie wśród krawiectwa włoskiego. Niektórzy przypisują to wpływowi zmiany stosunków włosko-angielskich, co jest poniekąd słuszne, gdyż wielkie wydarzenia polityczne oddziały-

Dzisiejsze nasze modele przedstawiają dwa klasyczne typy ubrań letnich oraz jeden model letniego ubrania sportowego w/g. wymagań mody włoskiej. Szczególnie interesującym jest jednorzędowe ubranie odznaczające się niespotykaną dotychczas długością i szerokością rewersów (klap), co jest oczywistym wyrazem celowości podyktowanej wymaganiami klimatu i włoskiego stylu. Szerokie wolne spodnie i fantazyjna kamizelka dopełniają eleganckiej całości. Niskie osadzenie guzików, w porównaniu z linią talii potwierdzają nasze wstępne wywody.



Włoska moda letnia.

wują pośrednio na kierunek mody męskiej i damskiej. My jednak jesteśmy odmiennego zdania.

Jeżeli nawet przyjmijemy, że niskie osadzenie guzików już przed blisko dwoma laty zostało przez Anglików wprowadzone a nawet przez księcia Windsoru, ówczesnego króla Edwarda lansowane, gdy dalej przyznajemy, że linia ta w zupełności odpowiada stylowi angielskiego ubioru, to z drugiej strony musimy stwierdzić, iż ten późny refleks w modzie włoskiej znajduje swoje uzasadnienie nie pod wpływem na wstępie podniesionych wydarzeń, lecz że spowodowany został praktycznymi względami podyktowanymi klimatem, przyzwyczajeniami i stopą życiową Włochów.

Gdy w innych krajach lato nie wywiera tak decydującego wpływu na garderobę męską to we Włoszech, zwłaszcza południowych, gdzie normalna temperatura w cieniu wynosi 35° a niejednokrotnie dochodzi lub nawet przewyższa 40° i na tym poziomie utrzymuje się całymi miesiącami — ubiór bezwzględnie musi być przystosowany do tych warunków. Kamizelka na przykład, która w innych krajach znajduje zastosowanie przez cały rok we Włoszech może być śmiało zupełnie na okres letni odrzucona. To samo dotyczy kapelusza i innych licznych dodatków męskiej garderoby.

Ubranie dwurzędowe opiera się na tych samych koncepcjach jakkolwiek jego forma jest nieco surowsza. I tu rzuca się w oczy niskie osadzenie guzików.

Z kolei omówimy jeszcze ubranie sportowe. Znajdziemy przy nim pewien ciekawy szczegół czysto amerykańskiego pochodzenia: jest nim **boczne rozcięcie**. Byłoby przesadą twierdzenie, że we Włoszech rozcięcia są rozpowszechnione. Przeciwnie spotykamy je jedynie w odosobnionych wypadkach, a gdy nawet szersza publiczność odnosi się do nich z niechęcią, to jednak znalazły one i swoich zwolenników, żądających natomiast w przeciwieństwie do Amerykanów, by rozcięcie to było niewielkie i ukryte, wystarczające tylko do uniknięcia tworzących się przy wkładaniu rąk do kieszeni spodni fałdów. Co do formy jest marynarka sportowa zupełnie podobna do marynarki jednorzędowej z indentycznymi klapami.

Dominującą rolę w tym sezonie odgrywa materiał w kolorach popielatym lub lekko barwionym „Vigogne”. Ten lekki a zarazem bardzo solidny i trwały materiał nadaje się nadzwyczajnie na ubrania letnie. Prócz niego spotyka się również wszystkie inne pospolite materiały letnie tak gładkie, jak i deseniowe najczęściej zaś z deseniowych materii o wzorach „okien”, na które składają się wyciągnięte w dół prostokąty.

O. Liba, Milano

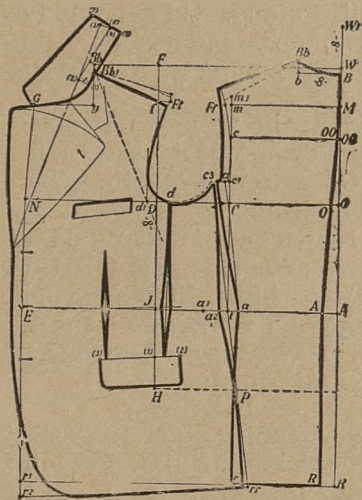


# Nasz system kroju

By zapoznać naszych prenumeratorów z publikowanym przez nas systemem kroju podajemy poniżej w skrócie jako przykład opis kroju modnej marynarki.

Zwracamy przy tym uwagę naszych czytelników, iż opis ten nie jest kompletny i służy jedynie dla zorientowania się w obranym przez nas kierunku kroju.

System nasz jest od lat wielu wprowadzony w najważniejszych ośrodkach mody i z powodzeniem przez najwybitniejsze firmy krawieckie stosowany. Łatwość



przyswojenia sobie, uproszczony sposób i doskonałe wyniki — oto zalety publikowanego przez nas systemu. System ten oparty jest na wieloletnich doświadczeniach i metodach pracy Europejskiej Akademii Mody.

## Modna marynarka.

Modna marynarka odznacza się wolnymi plecami oraz partią piersiową, lekkim wcięciem na normalnej wysokości talii. Barki otrzymują lekkie podwatowanie i w zaokrągleniu przechodzą w ramiona. Więcej uwagi poświęca się rękawom, które winny być w górze pełno skrojone i opadać w zważeniu ku dołowi. Obwód rękawa przy przegubie około 28 cm.

### Miara.

Długość talii	. . . . .	B—A	45 cm
Cała dług.	. . . . .	B—R	78 cm
Szer. pleców	. . . . .	OO—c	19,5 cm

Głęb. pachy	. . . . .	B—D	33 cm
Boczna talia	. . . . .	B—J	53,5 cm
Górna obj.	. . . . .	O—N	98 cm
Dolna obj.	. . . . .	A—E	88 cm
W siedzeniu	. . . . .	Pp	100 cm

### Plecy.

B—A = długość talii = 45 cm. B—R = cała długość = 78 cm. A—Wl = boczna talia plus 0,5 cm. = 54 cm. Wl—W = 8 cm. na szerokość barków. Wl—O = głębokość pachy plus 0,5 cm. = 33,5 cm. A i R należy 2,5 cm. odłożyć. Łączymy punkt A z nieco nad M. B—b = szerokość bark. = 8 cm. b—Bb = 2 cm. Z odłożonego punktu OO—c = szerokość pleców plus 0,5 cm. = 20 cm. Od c prowadzimy linię prostą do góry i na dół, przez co otrzymamy na talii punkt t., na linii górnej objętości punkt C oraz na linii wysokości ramion m. Od m—ml = 1,5 cm. Od Bb przez ml prowadzimy linię pomocniczą dla szwu barkowego. Od m—Ff = 1 cm. W stanie od t—a 2 cm. odłożone. Dolną szerokość pleców od R—r lepiej jest zostawić o 1 cm. szerszą jak w talii. Punkt c1 = 1/3 odległości C—c. c1—c2 = 1 cm. Obecnie kreślimy według otrzymanych punktów plecy. Przełożenie szwu barkowego następuje przez posunięcie wyżej przy otworze szyi Bb = 3/4 cm. i przy Ff zakończenie pachy = 2 cm. Dla wolnych pleców, rysujemy jak na rysunku 1,5 cm. poszerzenie pleców i kreślimy całkiem lekkim łukiem linię do talii punkt a. Zgodnie z wymogami mody ramiona winny wykazywać naturalną szerokość, mogą być jednak przy Ff nieco poszerzone. Nie mogą być natomiast wysoko podwatowane. Rozciągamy nieco plecy przy punkcie a w talii zaś nad c2 i poniżej a wprasowujemy.

### Przód

Od C—D = 1/10 górnej objętości plus 4 cm. = 13,8 cm. Utrzymaliśmy średnicę pachy o 0,5 cm. większą, by mogły być dobrze wyrobione partie piersi i pleców. Od D rysujemy linię prostą w górę i w dół i otrzymujemy na talii punkt J. Przykładamy kątownicę do W i kreślimy linię na lewo, otrzymując w przecięciu z linią D punkt F. Od F—Bb = 1/10 górnej objętości plus 2,5 cm. = 12,3 cm. Musimy sprawdzić punkt szczytowy ramion, do tego ustalamy punkt dl, leżący normalnie 2 cm. od D. Przy dl odkładamy szerokość łopatki 8 cm. i odmierzamy jak linia kreskowana na linii prostokątnej Bb głębokość pachy plus 1,5 cm. = 34,5 cm. Otrzymujemy punkt Bbl jako dokładne położenie punktu szczytowego ramion.

## EUROPEJSKA AKADEMIA MODY

# Krój spodni dla lekkich O — nóg

Bez przesady możemy powiedzieć, że u wielkiej ilości naszych klientów spotykamy lekkie O — nogi. Daje się to zauważyć szczególnie wtedy, gdy klient nosi dobrze skrojone spodnie, po uszyciu sztuki zaprasowania rzucają się na zewnątrz a przy zsuniętych nogach występuje za długi szew po kroku tworząc t. zw. fałę i poprzeczne załamania. Praktycznym jest zatem przy braniu miary u każdego klienta chwycić przy zsuniętych nogach spodnie na wysokości kolana od zewnątrz i lekko przyciągnąć. Jeżeli okaże się między kolanami szpara, mamy wówczas do czynienia z O — nogami. Może zdarzyć się, że wolna przestrzeń nie jest między kolanami lecz między udami lub podudziem, względnie spotkamy się z nadmiernie rozwiniętymi biodrami, należy wówczas zastosować krój dla lekkich nóg O, gdyż w każdym z tych wypadków szew po kroku wymaga skrócenia zaś szew boczny wzdluzenia. W zasadzie wystarczy w danym wypadku

przesunięcie przy kroju zaprasowania z punktu J—Jl = 2—3 cm. Po właściwym stwierdzeniu przy miarze ułożenia nóg, nie sprawi nam zbyt trudności zastosowanie potrzebnych zmian przy kroju i niejedyn klient skarżący się dotychczas na krój spodni, będzie przez tą małą zmianę w kroju na O — nogi, zupełnie zadowolony. Gdy mamy natomiast do czynienia z wypadkiem znacznej nieprawidłowości np. 6—8 cm. rozstępu między kolanami, wówczas musimy już zastosować specjalny krój. Często spotykamy się przy nieznacznych O — nogach z silniej rozwiniętą na zewnątrz łydką, wówczas należy przy kroju nawet szerokich spodni uwzględnić to nieco.

### Konstrukcja przedniej części.

#### Miara:

Cała długość	. . . . .	107 cm
--------------	-----------	--------



Po kroku . . . . .	80 cm
W pasie . . . . .	90 "
W biodrach . . . . .	100 "
W kolanie . . . . .	62 "
U dołu . . . . .	52 "

Od A-B mierzymy całą długość (po boku) = 107 cm.  
 Od B-C po kroku = 80 cm. Od B-D = 1/2 długości po kroku plus 6 cm. = 46 cm. Rysujemy od punktów B, D, C, A linie prostokątne. Ponieważ spodnie mają być skrojone w nowoczesnej modnej formie, mierzymy na prostokątnej C-E = 1/4 w biodrach minus 1 cm. = 24 cm. C-e = 1/4 w pasie podzielone przez 10 co wynosi okra-

ktem f i rysujemy właściwą linię środkową, od której prowadzimy nowe linie prostokątne w kolanie i u dołu. Już teraz jest widocznym, że przez przesunięcie linii środkowej szew po kroku skrócił się, zaś boczny szew wzdużył. Obecnie ustala się szerokość u dołu tak jak przy normalnym kroju wychodząc tylko z punktu JI. Bierzemy jako szerokość przedniej części w dole 1/2 szerokości u dołu minus 2 cm. = 24 cm. Tym samym wynosi odległość od JI-b i od JI-bl po 12 cm. Ustalamy przy b i bl po 0,5 cm. i wyznaczamy linię bocznego szwu od punktu bl do C. Od ustalonego punktu b do punktu (5) kreślimy linię szwu po kroku. Od (2) tracamy linię do punktu d na dodatek dla lewej części, punktów d i dl nie obliczamy, leżą one bowiem na linii kolana. Gdy przewidziane są mankiety u spodni należy przeciągnąć linie po kroku i szwu bocznego przez punkty b i bl jak na rysunku.

Konstrukcję kroju w pasie rozpoczynamy wymierzając od f-a = 1/8 objętości pasa = 11 1/4 plus 1 cm = 12 1/4 cm. Od a-h = 1/4 obj. pasa plus 1 cm = 23,5 cm. Kreślimy linię bioder od h do C. Celem nakerślenia linii rozporzka bierzemy od (1)-(3) = 1 cm, następnie połowa odległości (3)-E daje punkt (4). Od punktu (3) i (4) kreślimy linie pomocnicze do punktu a, a następnie zgodnie z wzorem od a do (2) lewą część oraz od a do (5) prawą. Przy a należy 0,5 cm uwzględnić i pociągnąć linię do h.

Konstrukcja tylnej części następuje identycznie po przełożeniu części przedniej. Przedłużamy najpierw linię poprzeczną i mierzymy od b do b2 części tylnej połowę szerokości dolnej plus 1 cm na szew = 27 cm. Tak samo od b1-b3 = pół szerokości dolnej plus 1 cm = 27 cm. W kolanie mierzymy od d przedniej części do d2 tylnej = 1/2 obj. kolana plus 1 cm = 32 cm. Podobnie od dl-d3 = 32 cm. Obecnie zestawiamy zakończenie w kroku tylnej części e. Mierzymy od E-e = 1/8 obj. bioder = 12,5 cm plus 3 cm = 15,5 cm. Punkt R = 1/4 plus 1 cm. odl. a-h = okrągło 7 cm. Prowadzimy z punktu (3) przez R linię szwu bioder. Punkt P = 1/2 odl. 3-R. Od P rysujemy linię prostokątną w prawo i odmierzamy od P-Pp = 1/4 obj. bioder plus 6 do 7 cm, tu 7 cm = 32 cm. Teraz mierzymy w prostym kierunku od R do S 1/4 obj. pasa plus 7 cm. = 29,5 cm. Dajemy przy dolnej części spodni po 0,5 cm t. j. przy b2 i b3 i łączymy z d2, Pp i S. Stworzyliśmy w ten sposób boczny szew tylnej części. Dla wyznaczenia szwu krokowego łączymy ustalony punkt b3 z d3 i e. Mierzymy długość bocznego szwu od h przez C do dl przedniej części i przenosimy tą odległość na tylną część od d2 przez Pp do S. Przyłożony kątownicę do linii bioder P, R tak, by dłuższe ramie trafiło na punkt S, otrzymamy punkt r. Mają być spodnie na wysokość z tyłu normalnie skrojone, to dajemy od r1-r = 2 cm i łączymy r1 z S. Przy r1 należy odstawić 1,5 cm na zewnątrz i poprowadzić linię przez P między (3) i (1) do e. Kontrolujemy szerokość przedniej części od a-h, kładziemy ją nieco nad R na linii bioder i mierzymy do S pół obj. pasa plus 2,5 do 3 cm dla wygody i szwów. Pozostała po punkcie S szerokość musi być stracona przez zaszewki, która w części tylnej leży mniej więcej na trzeciej części odl. od S do r1. Nakładamy pas i odrysowuje się tylna część podług wzoru. Należy zwracać szczególną uwagę by linia szwu biodra od P przez (3) do e dokładnie była nakerślona. Tylną część spodni należy w kolanie przy punktach d3 i d2 lekko naciągnąć, nieco więcej punkt d3. Szwu biodrowego nie należy naciągać. Przy punkcie P można raczej nieco mniej prasować, podczas gdy w środkowej tylnej części, w miejscu najsilniejszym siedzenia materiał w miarę możliwości nieco rozciągnąć. Wykończenie pozostaje normalne, jedynie przy odprasowywaniu należy uważać, by szew kroku pozostał krótki i nie naciągnął się. W ten sposób skrojone spodnie zadowolnią najwybredniejszego klienta, który dotychczas miał pecha odnośnie dobrze skrojonych spodni.

gło 2,2 cm. Prowadzimy linię od e przez E. E-1 = 1/4 odległości C-E = 6 cm. Od punktu (1)-(2) = 2,5 cm. dla lewej części. Ponieważ przy modnych spodniach należy nieco odłożyć dodajemy od (1)-(5) 1 do 1,1/2 cm. W tym wypadku 1 cm. Obecnie wyszukujemy linię środkową zaprasowania przez przepołowienie linii (5)-C dostajemy punkt F. (5)-C wynosi tu 31 cm. a 1/2 daje 15,5 cm. Przenosimy ten wymiar również od A-f i od B-J. Teraz prowadzimy linię jak wskazuje kreskowana od punktu f do J, która jest linią środkową lub zaprasowania. Gdyśmy już tak daleko skonstruowali normalne spodnie, uwzględniamy obecnie przeniesienie linii środkowej, przesuując ją z punktu J do punktu JI o 3 cm, następnie łączymy nowy punkt JI z pun-



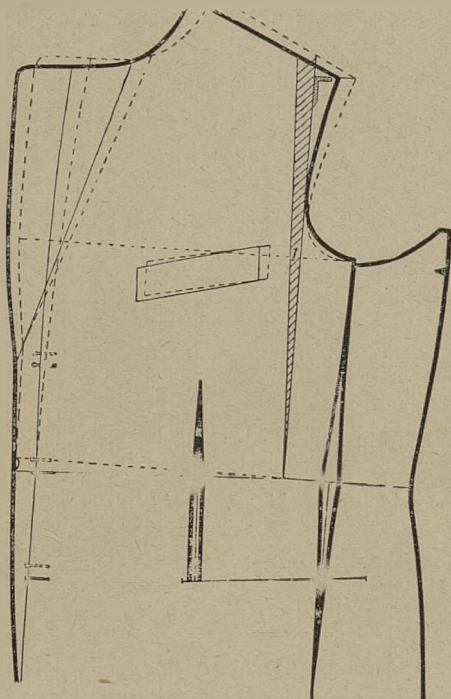
# Proste ramiona i obfite piersi przed ramionami

Dążenie, by poprawić istniejące reguły mody jest wywołane nie zamiarem wprowadzenia za każdą cenę czegoś nowego, lecz by dotychczas przyjęte reguły uczynić lepszymi, piękniejszymi i przede wszystkim prostszymi.

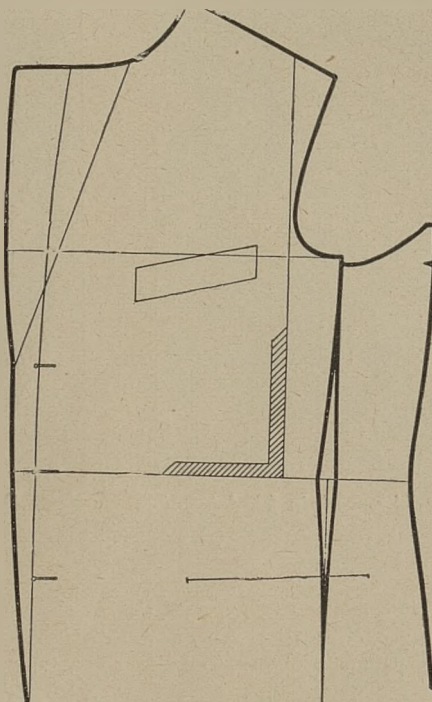
Jakkolwiek więc zmiany w metodach pracy dotyczące kroju i obróbienia oraz materiału nie mogą być uważane za mało znaczące i podrzędne to jednak są one częściowo przez fachowców bagatelizowane. Na szczególną uwagę zasługuje sprawa „biegu pasków“, zwłaszcza obecnie, gdy cieszą się powodzeniem desenie żywe z odznaczającymi się paskami. Czy zatem

talii oraz linię pionową nacinamy do spotkania i zakładamy na przodzie tyle, by na linii pionowej powstał rozstęp 1 cm. Przy szwie ramion otwór ten wynosi już około 2 cm i o tą różnicę powstają prostsze ramiona. Pacha musi być na szwie ramion o tyle przesunięta, ile wynosi powstały rozstęp i w ten sposób uzyskujemy z powrotem poprzednią szerokość ramion. Przy punkcie osadzenia ramion należy tak kreślić na dół i w górę, by ramię przesunęło właściwie obfitość piersi ku przodowi. Ten właśnie punkt powoduje, że używamy całkiem miękkiej i elastycznej wkładki. Tym samym musimy wyrównać spaczony przez zmianę ra-

Po nacięciu linii pionowej zakładamy na linii stanu tyle, by na linii górnej objętości otrzymać 1 cm wolny



Na zestawionej części przedniej przykładamy kątownicę na linii talii i prowadzimy tuż przy pasze linię do szwu ramion



lepiej wyglądają paski ułożone równo z linią otworu rękawa, od pasków prosto biegnących, jeszcze przez wielu krawców sprawa ta na korzyść prostobiegów pasków nie jest zadecydowana, ci jednak, którzy w swej praktyce mieli z tym do czynienia przekonali się, że siłą naprowadzony bieg pasków do linii otworu rękawa, stwarza duże trudności przy obróbieniu prócz poważnej obawy, długotrwałego nienagannego zachowania fasonu.

Dzisiaj wymaga się, by patrząc z przodu na ubraną marynarkę wzgl. płaszcz, paski biegły prostopadle i żądanie to znajduje swój pełny wyraz w celowości i naturalnej piękności formy. Nadchodzącą modę jesienią i zimą znamionuje prócz tego zaznaczona obfitość górnych partii przodów i tyłów, odstępstwo od silnie podkreślonej talii oraz pozbawiony wszelkich fałdów rękaw.

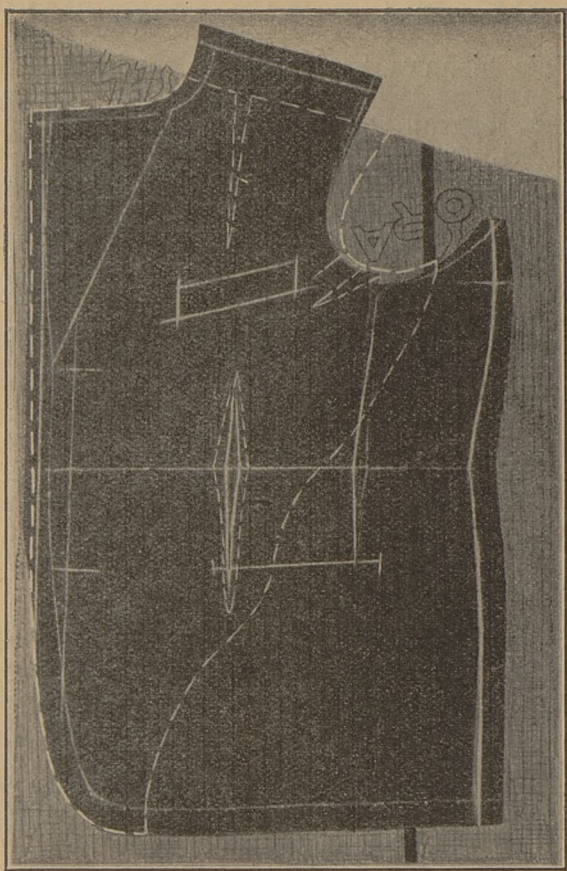
Przez interesującą i godną uwagi zmianę osiagamy utrzymanie obfitości piersi, różnicę tą możemy najtrafniej określić w ten sposób, że jak dotychczas otrzymywaliśmy obfitość piersi przez wrobienie lub uformowanie, obecnie osiagamy to samo przez „włożenie“. Dotąd osiagaliśmy formę piersi przez dresurę a mianowicie rozciąganie przez środek piersi i wprasowywanie od pachy, pomagając sobie zaszewkami. Używało się przy tym często grubszych wkładów celem utrzymania trwałości formy.

W przeciwieństwie do tego podany przez nas bardzo prosty nowy sposób polega jak już zaznaczyliśmy na włożeniu. Przeprowadzamy to przez 1. poszerzenie piersi o 1 cm., 2. pełny wykroj pachy oraz 3. użycie rzeczywiście miękkiego wkładu. Zapamiętanie tych trzech punktów jest nader ważne. Zamieszczone rysunki wyjaśniają nam dokładnie, jakich zmian wymaga krój otrzymany na podstawie podstawowego modelu. Na linii stanu przykładamy kątownicę w ten sposób, by jej dłuższe ramię szło równo z wycięciem pachy i rysujemy linię od talii do szwu ramion. Linię

ramion bieg szwu ramienia. Przez zebranie na przednim brzegu, przodu w linii stanu skrócamy długość stanu. Różnica ta wynosi od 1/2 do 3/4 cm, o nią więc musimy i opuścić niżej stan a co za tym idzie i guziki należy zmienić, gdyż guzik talii lub zapięcia winien leżeć prawidłowo na linii stanu. W połączeniu z małą zaszewką otrzymujemy pełną partię piersiową, która rzuca się od ramion i ładnie harmonizuje z prostymi ramionami. Właściwą dresurę ograniczamy tylko do otworu szyi zaczynając od załamania kłap. Naciąganie to wymaga jednak ostrożności, musimy bowiem pamiętać by paski biegły w prostej i ładnej linii do pachy i by nadmiernie proste ramiona wróciły do normalnego stanu. Rozdzielenie partii piersiowej o 1 cm na wysokości górnej objętości oznacza trzymanie się tego najważniejszego „złotego środka“. Można również więcej rozłożyć, otrzymamy jednak wtedy znacznie prostsze ramiona, które przez ten prymitywny sposób dresury nie powrócą do normalnego stanu i mogą być przesadzone.

Odpowiednio do górnej części musi i wkład inaczej być obróbiony. Przede wszystkim więc piersi nie mogą być zanadto wrobione a zatem zaszewki, o ile umieszczamy je w podany na przykładzie sposób nie należy za dużo wycinać. Otrzymalibyśmy formę nie odpowiadającą formie materii, co przy podbijaniu i później sprawiałoby nam trudności. Zaszewka od pachy nie powinna sięgać za daleko do piersi, gdyż obfitość ma powstać przed ramieniem, natomiast może być ona nieco głębiej uchwycona. Zaszewka talii ma być zasadniczo umieszczona w tym samym miejscu co na materiale. Zamiast zaszewki od góry, możemy dać dwie odpowiednie zaszewki od pachy wzgl. pod pachą idące w kierunku biegu włosa. Z chwilą gdy ograniczyliśmy dresurę części przedniej do rozciągnięcia otworu szyi, dresura pleców może być w ogóle zaniechana. Koniecznym jest jednak, by środkowy szew pleców biegł nie prosto lecz lekko wygiętym na zewnątrz

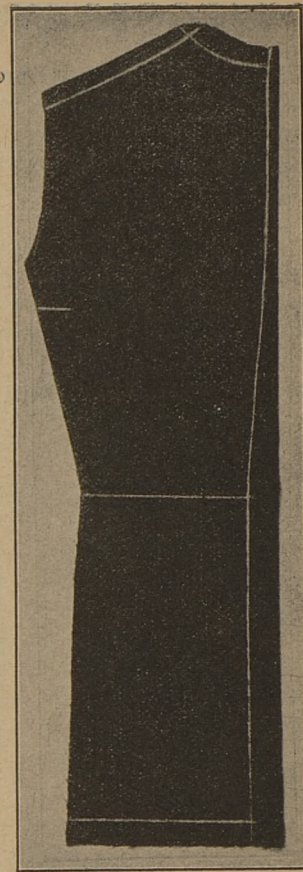




Rys. 1. Nie dresowaną część przednią kładziemy na wkład. Linia kreskowana wskazuje nam sposób przykrajania wkładu.



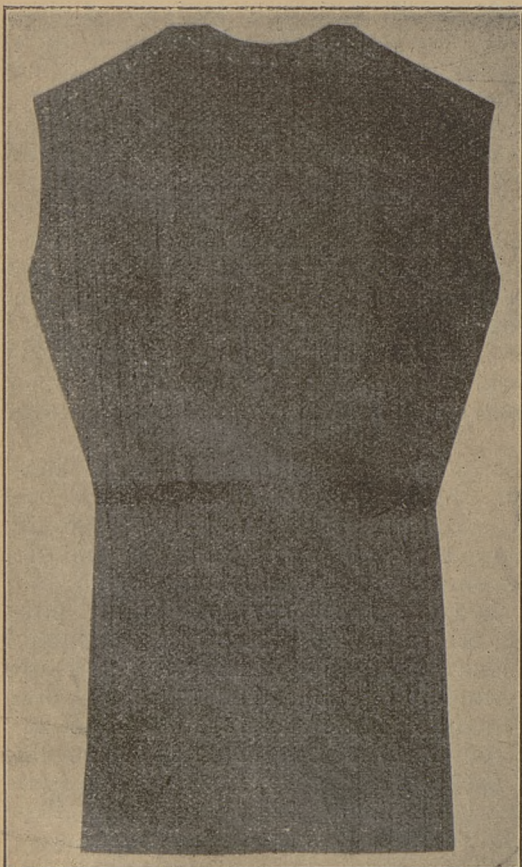
Rys. 2. Zaszewki są zrobione. Paski muszą biec lekkim łukiem ku tyłowi.



Rys. 3. Część tylna skrojona luźno. Na wysokości bark linia szwu środkowego.

łukiem do talii. Po wyprasowaniu szwu środkowego układa się spowodowaną zakrojonym łukiem przestronność do pachy i pozwala na utworzenie żądanej obfitości. W większości wypadków należy zakład przy otworze szyi nieco naciągnąć, by otrzymać dobre ułożenie pod kołnierzem. Szew boczny na talii nie musi być specjalnie naciągnięty.

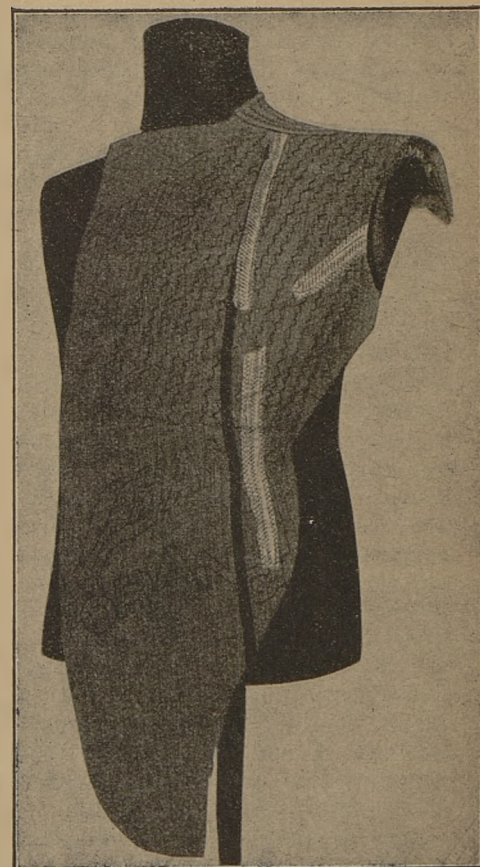
Szczególnej staranności wymaga przygotowanie pierwszej próby przy podbijaniu. Płótno wkładu przechodzi zawsze do środka od strony podszewki. Linie talii i zaszewkę talii nakładamy na siebie a po tym wygładzamy odpowiednio materiał. Nie znaczy to bynajmniej, by materiał miał być z naprężeniem wygładzony, raczej wskazanym jest rzadkie zafastrygowanie



Rys. 4. Bez jakiegokolwiek dresury, jedynie przez krój osiągnięty został potrzebny fason.



Rys. 5. Przykrojone części wkładu. Płótno musi być wzdłuż pikowane.

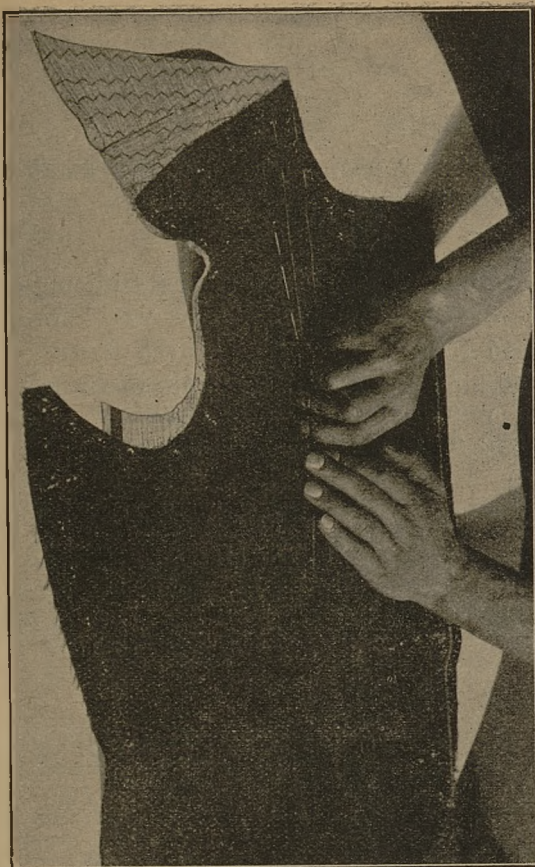


Rys. 6. Gotowy, maszynowo pikowany wkład.



< — Rys. 7.

Przy podbijaniu, uważać, by przy talii nie pozostały niedokładności.



Rys 8. ——— >

Partię piersiową najlepiej fastrygować na poduszce do prasowania.

materiału na piersiach. Podbijanie jest zależne od wycucia i nie może być niedocenione. Gdy zdarzy się że materiał w pewnym punkcie jest przesunięty na miejsce do którego nie należy, przez co tworzą się nierówności, musimy zdjąć materię z podkładu i od nowa zafastrygować, aż robota wypadnie bez zarzutu. Partia naokoło pachy daje się dobrze zafastrygować na poduszce do prasowania. I w tym wypadku należy wygładzać materiał w stronę pachy, gdyż może się łatwo spaczyć bieg pasków, nawet gdy się zabezpieczyło przed tym pachę skośnym paskiem podszewki. Lepiej jest posunąć materiał w stronę środka piersi, zachowując i przy tym duży umiar.

Po nałożeniu obecnie podbitej już sztuki na manekin, stanąwszy naprzeciw, łatwo spostrzemy jak

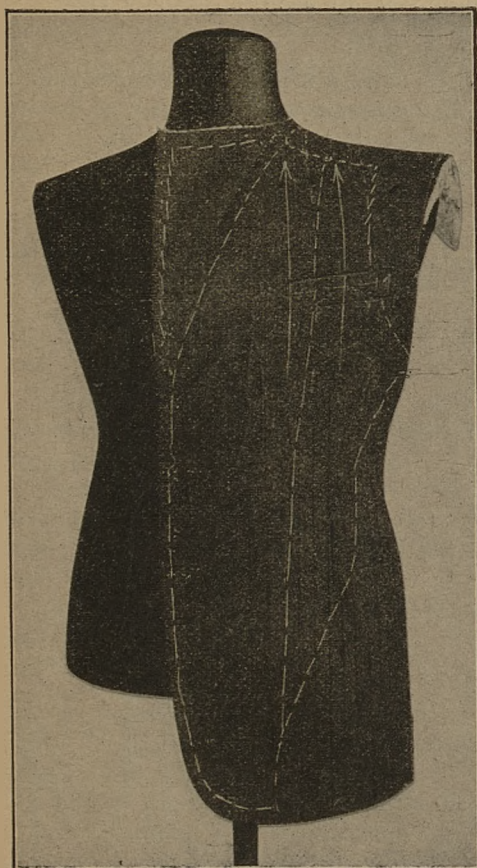
nam to wskazuje rys. 9, że paski biegą pionowo w górę, po obróceniu zaś lekkim spoglądając z boku zauważymy jak paski w pięknej linii biegą na zewnątrz.

Opisany wyżej tok pracy dowodzi nam jasno jak w prosty sposób, przy uwzględnieniu oszczędzającego czas, ale dokładnego opracowania, możemy na podstawie logicznie przemyślanego kroju rozwiązać bez zarzutu powyższe zagadnienie.

Ta właśnie konieczność obróbki materiałów, które ciężko dają się prasować, posłuży nam za naukę i niewątpliwie przyczyni się nam krawcom do istotnego ułatwienia naszej pracy zawodowej.

< — Rys. 9.

Patrząc z przodu widzimy paski biegnące lekko do otworu szyi.



Rys. 10. ——— >

Już po lekkim odwróceniu widzimy piękny bieg pasków.



# Branie miary u pań

## Przybory do brania miary.

Centymetr, pasek do talii, linia, szpilki.

## Branie miary.

Osoba, której miarę bierzemy musi pozostawać w naturalnej pozycji stojącej. Gdy ramiona są nierówne n. p. jedno wiszące, bierzemy miarę wyższego ramienia. Pasek do talii najlepiej zwykły gurtowy należy możliwie dokładnie zacisnąć na stanie i sprawdzić jego położenie poziome. Gdy przy większej tuszy wznosi się pasek z przodu ku górze, nie należy go opuszczać, lecz zaznaczyć to miejsce poziomo szpilką. Na przedzielenie talii, zapamiętać różnicę między szpilką a dolnym brzegiem paska. Wszystkie miary należy brać wolnym a nie naprężonym centymetrem. Szczególnie przy braniu miar długości (długość pleców, boczny stan, dług. przodu i boczna) centymetr winien lekko przylegać do ciała, tak jak się układa materiał bez naciągania, gdyż dodatki są tylko w niektórych wypadkach stosowane, (zakiety i płaszcze). Wszystkie miary długości mierzy się do dolnego brzegu paska.

Miary, które muszą być bezwzględnie wzięte, przy czym zwracać uwagę na kolejność.



### 1. Długość pleców. B/A.

Rys. I. Od nasady szyi (wystający kręgi) do dolnego brzegu paska.

### 2. Cała długość.

Przedłużenie miary długości pleców. Ważne przy kostiumach, płaszczach i t. p.

### 3. Głębokość pachy. B/D.

Rys. II. Mierzyć od kręgu szyi B. przodem przy ramieniu do D. Przed tym wsunąć pod ramię linię. Uważać, by ramiona nie były wzniesione.

### 4. Boczna talia B/J.

Rys. III. Po ustaleniu głębokości pachy, mierzyć pionowo do punktu J. (dolny brzeg paska). Punkt J należy zaznaczyć na talii szpilką poziomą, gdyż będzie on potrzebny do dalszej miary. Patrz: objętość talii.

### 5. Długość przodu. G/N/E.

Rys. IV. Od nasady szyi do końca talii. Punkt N znajduje się w najwyższym miejscu piersi.

### 6. Obwód szyi B/G.

Rys. V i VI. Dolny brzeg centymetra winien przylegać do szyi, górny natomiast lekko odstawać.

### 7. Górna objętość N/O.

Rys. VII. Stając za klientką, centymetr opręć na najwyższym punkcie piersi, pod pachami posunąć w górę i mierzyć do środkowej linii pleców.

### 8. Objętość talii.

Rys. VIII i IX. Przednia i tylna długość stanu E/J i A/J, dają razem połowę objętości talii. Uważać na zaznaczone przy punkcie J szpilką poziomą miejsce. Objętość talii mierzy się po odjęciu paska. Patrz: 4. boczna talia.

### 9. Objętość bioder. P/P.

Rys. X i XI. Mierzyć na najwypuklejszym miejscu bioder, przy czym bezwzględnie ustalić punkt wysokości na przednim środku.

### 10. Szerokość pleców i długość rękawa. C/OO i OO/C/K/L

Rys. XII. Szerokość pleców mierzymy od nasady ramienia do nasady ramienia, około 8 do 9 cm. poniżej B. Zapisujemy połowę tej miary.

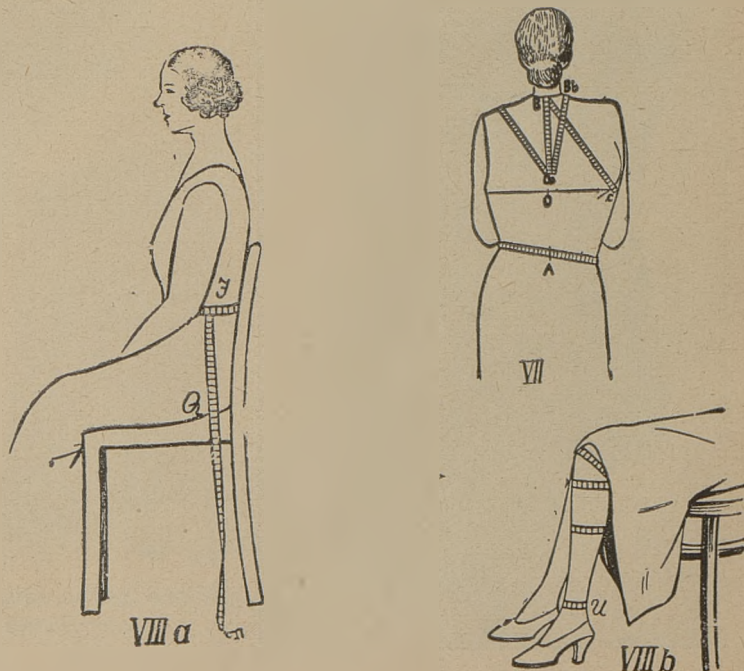
Rys. XIII i XIV. Długość rękawa OO/C/K/L rozpoczynamy mierzyć od środka pleców centymetr przy C przytrzymać kciukiem, dalej przez łokieć K do przegubu ręki L. ramię o 45° nachylić ku przodowi, a przedramię zgiąć w łokciu pod kątem prostym. Przy tegich ramionach rys. XIV. przy opuszczonej ręce centymetr wysoko pod pachę podsunąć. Poleca się również wziąć miarę szerokości barku.

### 11. Szerokość piersi. D/N.

Rys. XV. Centymetr przeciągnąć od nasady rękawa D przez najwyższy punkt piersi N i w lewo mierzyć do D. Jako miarę uzupełniającą lub kontrolną bierze się od nasady ramienia D do środka pleców OO.

### 12. Wysokość barku D/F/O.

Rys. XVI i XVII. O otrzymujemy przez przełożenie bocznej szwu od A na zewnątrz. F leży w odległości jednej trzeciej szerokości barku od pachy. Przy braniu miary wysokości bocznej i wysokości barku używamy linie.





### 13. Długość zakietu. E/V, J/V, A/V.

Rys. V. i VI. Mierzymy od dolnego brzegu paska na talii do podłogi. Ustalić długości boczne: prawą i lewą. Podać objętości talii i bioder.

### 14. Miary na spodnie.

Rys. VIIIa. i VIII b. Prócz objętości talii i bioder konieczne są jeszcze następujące miary: **Długość boczna I/v**, brana do obcasa z odjęciem 3 cm. lub do kostki. **Wysokość siedzenia I/Q**, siedząco z boku od dolnego brzegu paska talii do siedzenia krzesła.

**Obwód kolana R/R** mierzyć przy zgiętym kolanie.

**Obwód łydki pod kolaniem S/S** ma być mierzony ściśle pod kolaniem.

**Obwód łydki T/T** mierzymy w najcieńszym miejscu łydki.

**W kostce U/U** — powyżej kostki.

### 15. Miary dla garbatych.

Rys. VII. Dla garbatych musi się ustalić oddzielnie miary na każdą połowę ciała. Do zwykłych miar dochodzą jeszcze 3 miary uzupełniające. Ustalamy najwyższy punkt garbu przez wpięcie szpilki na plecach **Oo**. Po zmierzeniu szyi ustalamy punkt **Bb** szpilką, leżącą w odległości  $\frac{1}{3}$  obwodu szyi od **B**.

**Miara uzupełniająca I.** — **Oo/B**.

**Miara uzupełniająca II.** — **c/B**.

**Miara uzupełniająca III.** — **Oo/Bb**.

Wysokość pleców mierzymy w tym wypadku od **D** do **Oo**. Objętość talii, objętość górną i bioder nie należy mierzyć naokoło lecz oddzielnie od przedniego do tylnego środka. Ponieważ zachodzą różne odmiany ułomności, zalecamy sporządzić sobie schematyczny szkic, z którego łatwo zorientować się można o koniecznych zmianach.

## Jak posługiwać się podawanymi przez nas krojami schematycznymi

W każdym numerze naszego miesięcznika podawać będziemy kroje schematyczne, mające za zadanie umożliwić w sposób nader łatwy i szybki powiększanie zamieszczanych przez nas wzorów krojów schematycznych do dowolnej wielkości (miary) przy pomocy specjalnej podziałki redukcyjnej.

Ustalenie kroju wypróbowanym przez wiele dziesiątków lat, systemem schematycznym (system proporcjonalny dla schematycznego przeniesienia rysunku), przeprowadzamy na podstawie podstawowych dwóch miar a mianowicie miary długości stanu (talii) oraz miary górnej objętości. Przez schematyczne zastosowanie odpowiedniej dla każdej miary podziałki proporcjonalnej, otrzymanym na podstawie umieszczonych w miesięczniku w zmniejszeniu normalnych krojów schematycznych oraz podanych przy poszczególnych punktach liczb proporcjonalnych, właściwy dla każdej sztuki i każdej miary oryginalny krój. Sposób ten przy kroju spodni nie ma zastosowania.

Przeprowadzamy to w sposób następujący: Rysujemy linię podstawową, następnie biorąc za podstawę liczby podane na zmniejszonym kroju schematycznym,

przenosimy je przy pomocy podziałki schematu redukcyjnego, której liczba odpowiada miarze długości stanu (talii) t. zn. od szwu kołnierza do stanu. Np. przy długości stanu (talii) 44 cm stosujemy podziałkę schematu redukcyjnego oznaczoną liczbą 44.

Po ustaleniu wszystkich miar długości, przeprowadzamy linie poprzeczne. Celem przeniesienia obecnych odległości na linie poprzeczne, musimy zastosować tę podziałkę schematu redukcyjnego, liczbą, której odpowiada miarze połowy górnej objętości. Gdy zatem połowa górnej objętości wynosi 48 cm, wówczas zastosujemy podziałkę oznaczoną liczbą 48. Zważyć jednak należy, by miara brana była na kamizelce, odnosi się to również do płaszczy i palet. Odnośnie dodatki zostały już uwzględnione przy liczbach proporcjonalnych na zamieszczonych krojach schematycznych.

Zaznaczamy przy tym, że nasze kroje schematyczne nie są systemem konstrukcyjnym kroju, lecz systemem klasycznym zezwalającym na przenoszenie proporcjonalne podawanych krojów normalnych, według dowolnej miary.

### Podziałki Redukcyjne do proporcjonalnego przenoszenia krojów schematycznych

są do nabycia w Wydawnictwie N. W. M. Nowy Wykwint i Moda Kraków pl. Inwalidów 8 m. 16 po cenie zł 5<sup>—</sup> za pocięte na poszczególne paski i naklejone na tekturkę w solidnym wykonaniu, względnie po cenie zł 0<sup>50</sup> w całym arkuszu.

## Wrażenia krawca z Międzynarodowej Wystawy Rzemiosł w Berlinie

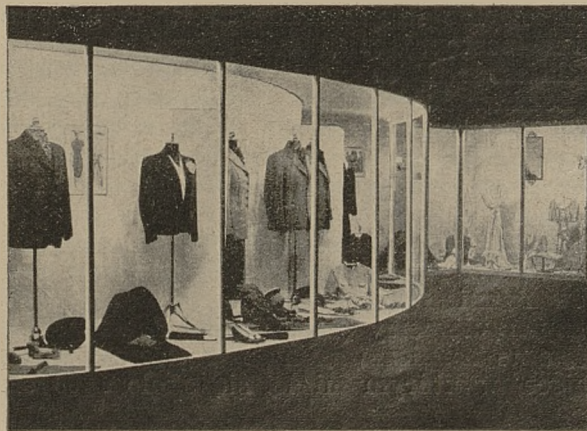
Poniżej zamieszczamy nadesłany artykuł, obrazujący wrażenia odniesione przez jednego z krawców na Międzynarodowej Wystawie Rzemiosł w Berlinie.

Spostrzeżenia te z uwagi na swą bezpośredniość i trafność — dla tych wszystkich, którzy nie są w stanie sami stworzyć sobie obraz tej wspaniałej imprezy — stanowią cenny materiał informacyjny.

Opuściwszy ciasnotę mej pracowni, przybyłem do Berlina, by nabyte na Wystawie Rzemiosł wiadomości i spostrzeżenia móc w przyszłości zużytkować przy dążeniach do doskonalenia się w zawodzie. Zwiedzanie tego rodzaju zbiorów wydawało mi się zawsze koniecznym, choćby z tego względu, by przekonać się czy kroczymy właściwą drogą.

Wystawy dzieł sztuki oraz techniczne odbywają się dość często, nie było natomiast jeszcze wystawy, któraby w tak obszernych ramach objęła całe rzemiosło i jego wyroby. Tym żywsze wzbudziło we mnie

zainteresowanie, to gigantyczne dzieło rzemiosła całego świata.





Gdy miałem kiedykolwiek uczucie, że przy dzisiejszym błyskawicznym tempie życia i postępach techniki, rzemiosło jest przeżytkiem z dawnych czasów, skazanym na wymarcie, niemogącym sprostać konkurencji przemysłu — to obecnie wystawa ta, na której zapoznałem się z rozlicznymi i wspaniałymi wytworami rzemiosła napawa mnie słuszną dumą. My rzemieślnicy znaczymy coś i nie tylko nikt nie może ale i nie zechce zrezygnować z naszej pracy. Świadomość tego pozwoli nam zapomnieć o niejednej przykrej chwili, jaką nam nasza praca zawodowa gotuje. **Rzemiosło, które osiągnęło tak wspaniałe rezultaty winno być obdarzone należnym mu szacunkiem i poważaniem.**

Już po wejściu do sali honorowej rzemiosł, zwie-

dzający jest dostatecznie zorientowany, jakie wielkie znaczenie kulturalne przypada rzemiosłu, a wrażenie to potęguje się wraz z odpowiednim podkreśleniem wartości gospodarczych rzemiosła przy zwiedzaniu innych sal. To zapoznanie zwiedzających z dominującą rolą ogółu rzemiosła w życiu, jest może najwartościowszym atutem, którym dysponuje Wystawa.

Z punktu widzenia fachowca dział krawiectwa męskiego w porównaniu z innymi zawodami jest nieco słabiej reprezentowany, gdyż poza Niemcami i Węgrami żadne inne państwo nie wystawiło bardziej interesujących pod względem mody modeli ubiorów męskich. A szkoda — gdyż dałoby to możność przeprowadzenia porównania kierunków jakimi kroczą mistrzowie poszczególnych krajów. Zawiodła również nadzieja ujrzenia pomysłów krajów południowych w dziedzinie specjalnych ubiorów letnich. Przykładowo pokazana praca w pracowni krawieckiej względnie nawet tylko udzielanie wyjaśnień z toku pracy nad dowolną sztuką odzieży przyniosłoby nieoceniony pożytek wielu żadnym wiedzy rzemieślnikom, a również zwróciłoby uwagę i przyczyniłoby się do oceny naszej pracy przez laików. Należy bowiem przyznać, iż rze-

dzający jest dostatecznie zorientowany, jakie wielkie znaczenie kulturalne przypada rzemiosłu, a wrażenie to potęguje się wraz z odpowiednim podkreśleniem wartości gospodarczych rzemiosła przy zwiedzaniu innych sal. To zapoznanie zwiedzających z dominującą rolą ogółu rzemiosła w życiu, jest może najwartościowszym atutem, którym dysponuje Wystawa.

## Głosy prasy niemieckiej o stoisku polskim na

Związek Izb Rzemieślniczych R. P. nadesłał nam komunikat następującej treści:

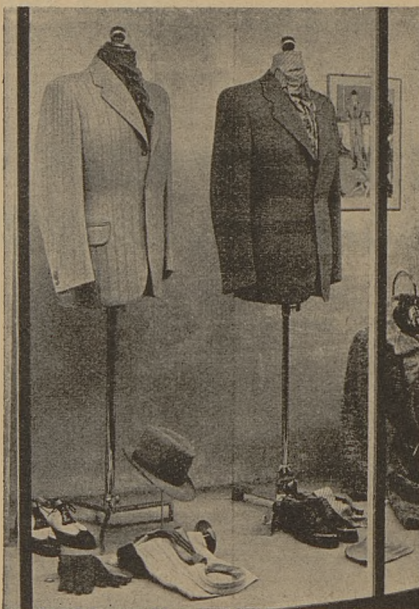
„Völkischer Beobachter“ w dodatku, zatytułowanym „Berliner Beobachter“ z dnia 9 lipca 1938 r. zamieszcza na pierwszej stronie obok fotografii stoiska polskiego na Międzynarodowej Wystawie Rzemiosł w Berlinie — artykuł, poświęcony temuż stoisku o treści następującej:

„Z dumą i radością widzieliśmy pokaz rzemiosła niemieckiego, z równą radością dokonaliśmy przeglądu wyrobów rzemiosł zagranicznych. **Z pośród stoisk zagranicznych bierzemy jako przykładowe stoisko polskie.** Polskie rzemiosło zajmuje w głównej hali obszerne miejsce, w którym mieści się około 1300 ekspona-

tych, na które składają się wyroby rzemieślnicze ze skóry, złota, srebra, żelaza, drzewa i tkanin. Widać tam ubiory, tkaniny. Północna Polska wystawia kilimy i dywany ścienne. Południowa Polska wystawia artystyczne wyroby snycerskie. Wiele z tych wyrobów snycerskich wykonano w czecocie. Wspaniałe są siodła, wykonane w Warszawie, która jest centrum tego rodzaju wytwórczości, jak też i futer. Szkoła Rzemieślnicza w Zakopanem celuje w snycerstwie, niemniej na wysokim poziomie stoją wszelakie wyroby ze skóry, wśród których na samo czoło wysuwa się obuwie zarówno pod względem elegancji formy i doboru barw, tak to w obuwiu męskim, jak i obuwiu damskim“.

## Międzynarodowej Wystawie Rzemiosł w Berlinie

tów, na które składają się wyroby rzemieślnicze ze skóry, złota, srebra, żelaza, drzewa i tkanin. Widać tam ubiory, tkaniny. Północna Polska wystawia kilimy i dywany ścienne. Południowa Polska wystawia artystyczne wyroby snycerskie. Wiele z tych wyrobów snycerskich wykonano w czecocie. Wspaniałe są siodła, wykonane w Warszawie, która jest centrum tego rodzaju wytwórczości, jak też i futer. Szkoła Rzemieślnicza w Zakopanem celuje w snycerstwie, niemniej na wysokim poziomie stoją wszelakie wyroby ze skóry, wśród których na samo czoło wysuwa się obuwie zarówno pod względem elegancji formy i doboru barw, tak to w obuwiu męskim, jak i obuwiu damskim“.





# Czarna księga elegantów

Świetny filozof angielski Carlyle napisał kiedyś książkę pod tytułem „Latacz połatany“, poświęconą filozofii odzieży według jego oceny.

Książka ta zawiera wiele wzniosłych myśli, na pozór paradoksalnych spostrzeżeń, zwrotów patetycznych lub sarkastycznych uwag o ustroju społecznym i o psychice ludzi — jednym słowem niewyczerpane bogactwo materiału wysnutego z tematu pozornie tak szczupłego jak nasz system ubierania się.

Jednakże i Carlyle w swym dziele nie przewidział, czy też przeoczył pewne zjawisko, o którym będziemy niżej mówić, a które będąc pewnego rodzaju odgałęzieniem systemu ubierania się odwraca stosunek **ubierającego** (krawca) do **ubieranego** (klienta), tak zasadniczo jakby ktoś odwrócił ubranie podszewką. System ten wysoce krzywdzący nasze rzemiosło krawieckie polega na „**ubieraniu**“ czytaj **nabieraniu krawców przez klientów**.

System ten jest zasadniczo bardzo prosty i polega tylko na pewnej **negatywnej czynności finansowej** — czynności **niepłacenia** za zamówione, wykonane, noszone a w końcu i znoszone ubranie.

Zwyczaj ten przykry istnieje od dawna — po wojnie jednak przybrał wprost zastraszające rozmiary

i to nie tylko u nas w klasycznym pod tym względem kraju, gdzie zwyczaj ten a właściwie nieobyczaj stał się tematem licznych anegdot i dowcipów, ale również w innych krajach, czego dowodem jest jak podają czeskie dzienniki, w Pradze ukazało się już 11-ste wydanie specjalnej „Czarnej księgi“, niepłacących za ubrania klientów, wydanej nakładem krawców.

Księga ta widocznie cieszy się dużą poczytnością, skoro wychodzi już w 11-stym wydaniu, a rzemiosłu krawieckiemu oddaje nieocenione usługi, będąc jednocześnie swego rodzaju informatorem dla przedstawicieli innych zawodów a przede wszystkim rzemieślników i kupców, którzy z „czarnej księgi“ dowiadują się: kto nie lubi płacić. Przypuszczać należy, iż ten oryginalny a zarazem bardzo dowcipny przykład krawców czeskich znajdzie wkrótce i w innych krajach naśladowców.

Gdyby tak nasi polscy krawcy zdobyli się na wydanie takiej księgi — byłby to niejako **almanach gotajski szlachectwa finansowego**, obejmujący kilkanaście tomów. Musieliby się jednak liczyć z pewnym ryzykiem, a mianowicie nie lubiący płacić eleganci pragnęliby nabywać „Czarną księgę“ na raty i kredyt.  
ESER.

## Skrzynka listowa

Na kierowane do naszej redakcji zapytania z działów fachowego i prawnego udzielamy prenumeratom wydawnictw N. W. M. bezpłatnych odpowiedzi w miesięczniku. Za odpowiedź pilną listową, należy przesłać równocześnie z pytaniem zł 2.50 wzgl. równowartość w znaczkach pocztowych. Listy adresować należy do działu skrzynki listowej wydawnictwa N. W. M. Kraków pl. Inwalidów 8 m. 16.

Odpowiedzi działu prawnego bez odpowiedzialności.

### Podszewka w rękawach raglana.

**Wł. Sz. z L.** Odpowiedź 1. Proponowanego przez Pana sposobu przykrojenia podszewki w rękawach i pod całą sztuką raglana, tak jak przy dużych sztukach z regularnymi ramionami nie możemy polecić. Przykrawanie raglana lub sliponu z pełnym podwatowaniem nie jest wskazane, gdyż właśnie przez przełożenie szwu ramion ma się uzyskać szczególnie wygodny fason, czego podanym przez Pana sposobem podwatowania i wyrobienia nie da się osiągnąć.

Zbytńia szerokość zakietu przed pachami.

**H. K. z S.** Odpowiedź 2. Według wszelkiego prawdopodobieństwa ramiona są za proste ponieważ jednak

zakiet przygotowany jest dopiero do przymiarki, może Pan ten błąd łatwo usunąć. O ile jest dosyć „sklepienia“ na piersiach, należy ramiona rozpuścić i odpowiednio spiąć szpilkami. A może wystarczy, gdy Pan dodatkowo opracuje pachy w nacisku. Należy wtedy założyć w podwatowaniu od pachy ukośną w dół zaszewkę. Materiał zyska wówczas nieco na długości a zbytnia objętość przez należyte zafastrowanie rozdzieli się.

### Gdy klient umrze!

**J. L. z K.** Pytanie: Wykonałem klientowi na zamówienie zarzutkę w cenie zł 140.— Przy odbiorze klient wpłacił zł 75.—, w niedługi czas potem umarł. Spadkobiercą jest brat zmarłego, który wzbrania się zapłacić resztę i żąda odebrania zarzutki i zwrócenia wpłaconych zł 75.—. Moim zdaniem spadkobierca ma zapłacić resztę należności.

Odpowiedź 4. Ma Pan zupełną rację. Zarzutki nie musi Pan przyjmować z powrotem, gdyż spadkobierca odpowiada za długi zmarłego i winien wyrównać należność Pana. W razie oporu, wystąpić należy ze skargą sądową.

## Rozporządzenia i Komunikaty

### Zebranie Rady Związku Izb Rzemieślniczych R.P.

Dnia 20 czerwca br. odbyło się VIII-me zebranie Rady Związku Izb Rzem. R. P. Na otwarcie obrad przybyli: p. premier gen. Sławoj-Składkowski, minister przemysłu i handlu Antoni Roman, wiceministrowie Rase i Wierusz-Kowalski, oraz wielu wyższych urzędników resortów gospodarczych.

W przemówieniu powitalnym przewodniczący Rady p. Wł. Zakrzewski podkreślił, że obecność wysokich dostojników państwowych z premierem rządu na czele jest dla rzemiosła polskiego równoznaczne z należyłą oceną przez rząd znaczenia i roli rzemiosła w życiu gospodarczym i państwowym Polski.

Po czym p. premier gen. Sławoj-Składkowski, oświadczył, że Polska naprawia dzisiaj błąd historyczny, zmierzając ku rozwojowi stanu trzeciego mieszczańskiego, do czego w sposób wydatny przyczynia się rzemiosło polskie i dlatego rzemiosło to znajduje całkowite poparcie rządu Rzeczypospolitej. Rząd bowiem zdaje sobie

sprawę z tego, że dobrobyt rzemiosła jest jednym z ważkich współczynników dobrobytu Polski.

W odpowiedzi na przemówienie p. premiera zabrał głos prezes Związku Izb Rzem. poseł A. Swopeżyński, który zaznaczył, że zorganizowane rzemiosło polskie zerwało już z metodą zgłaszania dezyderatów i przerwania ciężaru pracy nad rozwojem rzemiosła na czynniki rządowe i apeluje do rządu tylko wówczas, gdy współdziałanie rządu jest nieodzowne i merytorycznie niezbędne.

W toku dalszych obrad zaszedł fakt, świadczący o trwającej nadal rywalizacji pomiędzy Związkiem Izb Rzem. a Związkiem Izb Przem.-Handl.

Mianowicie prezes rady Zakrzewski oświadczył, że Związek Izb Przem.-Handl. przygotowujący własny projekt nowelizacji prawa przemysłowego, przewiduje w tym projekcie likwidację Związku Izb Rzemieślniczych, proponując jednak utrzymanie nadal Związku Izb Przem.-Handl.



Rada po dyskusji zaprotestowała kategorycznie przeciwko tego rodzaju ujmowaniu sprawy samorządu gospodarczego i powzięła uchwałę, stwierdzającą, że ocena niewątpliwie zasłużonego rzemiosła Związku Izb, jest w każdym razie sprawą wewnętrzną samorządu gospodarczego rzemiosła.

Poza tym omówione były sprawy rejestracji umów, zmiany stosunku liczbowego uczniów do czeladników w poszczególnych zawodach, powołania komisji egzaminacyjnych dla uczniów kształconych w myśl zasad ustalonych przez międzyministerialną komisję dla spraw przygotowania fachowców, wreszcie dyr. Sikorski złożył sprawozdanie z udziału rzemiosła polskiego na wystawie międzynarodowej rzemiosł w Berlinie.

### **Wydawanie duplikatów utraconych dyplomów i świadectw rzemieślniczych**

Ministerstwo Przemysłu i Handlu okólnikiem z dnia 13-go maja br. Nr Pr. II 1/38 ustaliło zasady i tryb postępowania w wypadkach ubiegania się o wydanie duplikatów utraconych dyplomów i świadectw rzemieślniczych: 1. osoby, które utraciły posiadane świadectwa złożenia egzaminu czeladniczego albo dyplomy mistrzowskie na skutek, zgubienia, zniszczenia lub kradzieży, obowiązane są w celu uzyskania duplikatów umieścić w jednym z miejscowych organów prasy, wyznaczonym przez właściwą Izbę Rzem., ogłoszenie o fakcie utraty powyższych dokumentów, 2. jeśli świadectwa złożenia egzaminu czeladniczego lub dyplom mistrzowski były wydane przez Izbę Rzem. — Izba ta nie wcześniej, niż w miesiąc po ogłoszeniu powyżej wymienionym wyda duplikat utraconego dokumentu, 3. jeśli dokumenty, o których mowa, były wydane przez Cechy, zainteresowane osoby obowiązane są, niezależnie od ogłoszenia o fakcie ich utraty, przedstawić Izbie Rzem. zaświadczenie zarządu Cechu w formie wyciągu z ksiąg cechowych, stwierdzającego, iż petentowi wydano swego czasu świadectwo złożenia egzaminu czeladniczego, względnie dyplom mistrza.

### **Rzemiosło województwa krakowskiego na FON.**

Spontaniczny odruch całego społeczeństwa, przejawiający się w ofiarach na cele dozbrojenia armii, tej najskuteczniejszej gwarantki pokoju i niepodległości Państwa — objął także najszerze rzesze rzemieślników. Chcąc zadokumentować serdeczny stosunek rzemiosła do armii, Związek Rzemieślników krakowskich zainicjował fundację czołgu pod nazwą „Polski Rzemieślnik“ z ofiar, złożonych przez rzemiosło województwa krakowskiego.

W tym celu zawiązał się Wojewódzki Komitet Rzemieślniczy fundacji czołgu dla armii „Polski Rzemieślnik“, w skład którego weszli: radcowie Izby Rzem., starsi Cechów oraz najwybitniejsi rzemieślnicy z całego województwa.

Dla przeprowadzenia akcji zbiórkowej będą przesłane do wszystkich Cechów instrukcje zbiórkowe oraz cały materiał zbiórkowy. Przy Cechach winny powstać komitety lokalne, które zajmą się przeprowadzeniem całej akcji i nawiążą kontakt z Wojewódzkim Komitetem Rzem. w Krakowie ul. Sławkowska 13-15.

Izba Rzem. biorąc pod uwagę powyższe, apeluje do wszystkich rzemieślników swego okręgu, by na tak szlachetny cel nie szczędzili ofiar pieniężnych, by przez zbiorowe rzetelne składanie datków pieniężnych wskazali całemu społeczeństwu polskiemu, że w rzemiosle krakowskim drzemią niezmiernie siły patriotyczne, gotowe do największych ofiar, gdy tego zażąda Ojczyzna.

### **Kredyty inwestycyjne dla rzemiosła**

W najbliższych dniach ma być uruchomiona przez Bank Gospodarstwa Krajowego kwota 3 miliony złotych na kredyty inwestycyjne dla rzemiosła. Kredyty te przeznaczone są w pierwszym rzędzie na zakup nowych maszyn rzemieślniczych, na odnowienie warszta-

tów oraz lokali zajętych na rzemiosło. Nowo otwarte kredyty nie mają żadnego związku z uruchomionymi już kredytami obrotowymi dla rzemiosła. Kredyty inwestycyjne mają być udzielane na okres czteroletni za oprocentowaniem w stosunku 6% rocznie. Rozdziałem kredytów zajmą się Komunalne Kasy Oszczędności i Spółdzielnie Kredytowe.

### **Nowi mistrzowie krawieccy**

W marcu br. zdali krawiecki egzamin mistrzowski w łódzkiej Izbie Rzem.

1. Sokołowski Władysław — Koluszki
2. Guze Oskar — Zduńska Wola
3. Puppe Edmund — Zduńska Wola
4. Mokrzycki Jan — Kalisz
5. Buchajczyk Zdzisław — Kalisz
6. Bartczak Leon — Kalisz
7. Cichy Józef — Iwanowice
8. Ramis Józef — Kalisz
9. Kasprzak Kazimierz — Kalisz
10. Koller Herman — Kalisz
11. Józefowicz Szmul — Kalisz
12. Chajmowicz Gerszon — Kalisz
13. Sikorski Marian — Kalisz
14. Antczak Marian — Kalisz

W katowickiej Izbie Rzemieślniczej złożyli krawiecki egzamin mistrzowski:

1. Pradejski Karol, Ruda; 2. Bochun Herman, Ruda; 3. Bolczyk Rudolf, Ruda; 4. Przyszlak Bogdan, Katowice; 5. Wieszkowski Franciszek, Chorzów; 6. Wawrzyn Adolf, Turza; 7. Weiśłok Antoni, Lipiny; 8. Klaus Józef, Nowa-Wieś.

### **Całkowita reorganizacja Cechów**

Na ostatnim posiedzeniu Związku Izb Rzem. postanowiono przystąpić do prac nad reorganizacją Cechów. Prace te przewidują: 1) opracowanie i wydanie wzorowego statutu cechów, 2) opracowanie i wydanie wzorowego statutu powiatowego związku cechów, 3) opracowanie i wydanie statutu branżowego związku cechów (wojewódzkiego wzgl. ogólnopaństwowego) i 4) opracowanie i wydanie projektu uproszczonej księgowości i regulaminu działalności organów i komisji cechowych.

W planie tych prac widzimy więc nowość, polegającą na wprowadzeniu nowej organizacji: powiatowych związków cechów i branżowych związków cechów. W związku z tymi pracami Związek Izb Rzem. powołał specjalną komisję międzyizbową, która ustali ostateczne brzmienie projektowanych statutów wzorowych.

Jeśli chodzi o projektowane utworzenie powiatowych związków cechów, to Związek Izb Rzem. stoi na stanowisku, że bezzwłoczne ich utworzenie leży w interesie racjonalnej organizacji życia rzemieślniczego, a poza tym Związek Izb upatruje w tym spełnienie postulatu oparcia Izb Rzem. na szerokiej płaszczyźnie społecznej. Utworzenie zaś branżowych związków cechów, Związek Izb proponuje odłożyć do czasu, kiedy organizacja powiatowych związków cechów będzie na ukończeniu.

Jak z powyższego wynika, projektowane są w życiu rzemieślniczym daleko sięgające zmiany organizacyjne.

### **Nowa siedziba Izby Rzemieślniczej w Płocku**

Od dnia 30. czerwca 1938 r. Izba Rzemieślnicza w Płocku urzęduje w nowej siedzibie: PŁOCK — ul. P. O. W. Nr 8 I-sze piętro.

W związku z tym we wszelkich sprawach należy się zwracać pod wskazanym adresem, jak również kierować tamże wszelką korespondencję.

Biuro Izby czynne jest od godz. 8-mej do 15-stej za wyjątkiem sobót, w które biuro czynne jest od godz. 8-mej do 13-ej min. 30.



## Zasięg terytorialny działalności cechów

Związek Izb Rzemieślniczych R. P. nadesłał nam komunikat następującej treści. Dążąc do ożywienia działalności Cechów, Związek Izb Rzemieślniczych po uzyskaniu aprobaty Ministerstwa Przemysłu i Handlu, rozesłał do wszystkich Izb Rzemieślniczych okólnik, w którym wyjaśnia, że w zasadzie okrąg działalności cechu rozciąga się na obszar **jednego powiatu administracyjnego**, nie mniej jednak cechy mogą za zgodą wojewódzkiej władzy przemysłowej rozciągnąć swą działalność również i na inne powiaty.

Warunkiem rozciągnięcia działalności cechu na inne powiaty jest zaznaczenie w statucie cechu, iż obejmuje on zasięgiem swego działania obszar, na którym ma powstać filia lub delegatura Cechu. W ten sposób cechy, działające obecnie głównie na terenie większych miast, będą mogły tworzyć swoje filie lub delegatury w mniejszych ośrodkach, co ze względu na rozwój organizacji cechowych należy uważać za wysoce pożądane.

## Karty rzemieślnicze na rzemiosła cząstkowe

Zdarza się często przy ubieganiu się o karty rzemieślnicze, uprawniające jak wiadomo do samoistnego prowadzenia rzemiosła, że petent posiada znajomość tylko części prac, wykonywanych w danym zawodzie up. krawiec umie szyć tylko najprostsze ubrania robotniczo-ludowe. Stanowisko Izby Rzem. w Kielcach, która związana obowiązującymi przepisami, od petentów wymagała znajomości prac w zakresie całego zawodu, potwierdziło ostatnio Ministerstwo Przemysłu i Handlu, wyjaśniając, że prawo przemysłowe nie daje możliwości wydawania kart rzemieślniczych na **rzemiosła cząstkowe**, każda osoba bowiem, ubiegająca się o kartę rzemieślniczą, obowiązana jest wykazać się posiadaniem uzdolnienia zawodowego w całości kształcie danego rzemiosła, nie zaś jedynie w jego części.

## Obowiązek rejestrowania umów terminatorskich w Cechach

Wobec faktu rejestrowania w znacznej części umów o naukę rzemiosła z pominięciem Cechów Izba Rzem. w Łodzi zwraca uwagę na ust. 7. art. 116 prawa przemysłowego, według którego Cechy mają prawo postanowić, że zawieranie umów o naukę rzemiosła w przedsiębiorstwach swych członków należy do Cechów. Byłoby zatem celowe, aby wszystkie Cechy powzięły odnośną uchwałę i komunikując o tym Izbie Rzem., przesyłały wykazy swoich członków. Wówczas Izba Rzem. będzie miała możność odnowić zarejestrowania umów, zawartych przez członków Cechów poza Cechem.

## Odpowiedzialność karna za niestosowanie się do żądań władzy skarbowej

Zgodnie z art. 185 ordynacji podatkowej, kto nie uczyni zadość w wyznaczonym terminie bez dostatecznego usprawiedliwienia wezwaniu, poleceniu i żądaniu władzy skarbowej, albo nakazowi, wynikającemu z przepisów ordynacji podatkowej lub innych ustaw skarbowych, względnie rozporządzeń, wydanych na podstawie ordynacji podatkowej lub innych ustaw podatkowych — podlega karze grzywny do zł 500.

Sprawę wydania orzeczeń karnych z art. 185 ordynacji podatkowej wyjaśniło Ministerstwo Skarbu okólnikiem L. D. V. 831/1/38. W szczególności Min. Skarbu stwierdziło, że zarówno Izby Skarbowe jak i urzędy skarbowe, wydające orzeczenia karne w przypadkach, przewidzianych art. 185 ordynacji podatkowej, zamiast podać przepis, który został naruszony, powołują się na art. 185 ordynacji pod. jako na materialną podstawę wydanych orzeczeń. Orzeczenia tak sformułowane naruszają przepisy art. 199 punkt c.) i d.) ordynacji podatkowej, zawierające obowiązek wyszczególnienia w orzeczeniu karnym, między innymi określenia istoty

czynu występnego, oraz powołania podstawy prawnej. W związku z powyższym, Min. Skarbu poleciło, by na przyszłość, wszystkie władze skarbowe, wydając orzeczenia karne w wypadkach przewidzianych art. 185 ordynacji podatkowej, zamieszczały w sentencji orzeczenia, krótkie streszczenie naruszenia obowiązku lub opisanie zarzucanego obwinionemu czynu — z powołaniem się na przepis, który został naruszony.

## Zmiana na stanowisku dyrektora departamentu Przemysłu i Rzemiosła

Jak się dowiadujemy, dyrektorem Departamentu Przemysłu i Rzemiosł w Ministerstwie Przemysłu i Handlu ma zostać p. ppłk. **Zygmunt Łojko**, zastępca szefa departamentu uzbrojenia M. S. Wojsk

Pan ppłk. Łojko jest znawcą zagadnień przemysłowych, a specjalnie przemysłu przetwórczego metalowego, z którymi zapoznał się gruntownie na poprzednio zajmowanych stanowiskach.

## Konferencja kuśnierzy i krawców w Izbie Rzemieślniczej w Łodzi

Z inicjatywy Izby Rzemieślniczej w Łodzi odbyła się dnia 13 czerwca r. b. pod przewodnictwem p. Dyrektora St. Dobosza konferencja kuśnierzy i krawców przy udziale przedstawicieli władz przemysłowych I i II instancji — p. dra Łukasiewicza i p. mgr. Gąsiorowskiego. Przedmiotem dyskusji był okólnik Ministerstwa Przemysłu i Handlu Nr 64 z dnia 17. XII. 1937 roku w sprawie rozgraniczenia uprawnień krawców i kuśnierzy, a w szczególności ustalenie możliwie ścisłej granicy kompetencji prawno-przemysłowych omawianych rzemiosł.

W wyniku ożywionej dyskusji ustalono, że krawcy nie mają prawa przyjąć zamówień na okrycia futrzane (przeważnie damskie), w których wierzach jest futrzany, a spód tekstylny, natomiast kuśnierze nie mają prawa przyjąć zamówień na okrycia z materiałów włókienniczych, do których ma być dodany kołnierz wzgl. inne naszycie futrzane.

Zamówienia na wszelkie inne roboty mogą być przyjmowane zarówno przez krawców jak i kuśnierzy, z tym jednakże, że czynności wchodzące w zakres kuśnierstwa powinny być przez krawców przekazywane kuśnierzom, czynności zaś wchodzące w zakres krawiectwa winni kuśnierze przekazywać krawcom.

W toku dyskusji wyłonila się kwestia, czy krawcy, uprawnieni są do używania szyldów i reklam z napisem „Pracownia okryć i futer“ przy czym na podstawie ogólnych założeń prawa przemysłowego i wyżej wzmiankowanego okólnika ustalono, że w zasadzie używanie tego rodzaju reklam jest krawcom wzbronione, dozwolone zaś jest tylko tym, którzy posiadają specjalne potwierdzenie zgłoszenia oraz świadectwo przemysłowe kategorii handlowej.

## XVIII Międzynarodowe Targi Wschod. we Lwowie

Izba Rzemieślnicza we Lwowie, Plac Mariacki 7, organizuje w ramach XVIII Międzynarodowych Targów Wschodnich we Lwowie, „Targi Rzemieślnicze“, które trwać będą od **3—13 września 1938 r.**

W „Targach Rzemieślniczych“ uczestniczyło już szereg zakładów z całej Polski, wystawiając swe ekspozycje bądź w stoiskach zbiorowych, bądź indywidualnych. O tym, że wystawcy rzemieślnicy odnieśli rzeczywiste korzyści z uczestnictwa świadczy fakt, iż zaraz po zakończeniu Targów prosili o zarezerwowanie im stoisk na rok bieżący.

Zgłoszenia wystawców na Targi Rzemieślnicze przyjmuje również Izba Rzemieślnicza w Łodzi, gdzie można otrzymać niezbędne informacje.



# Ważna wiadomość dla naszych Prenumeratorów.

Tu odciąć

Do

ADMINISTRACJI „NOWEGO WYKWINTU I MODY“

w Krakowie  
pl. Inwalidów 8, m. 16.

## Zamówienie prenumeraty

Niniejszym proszę o przysyłanie mi miesięcznika zawodowego poczynszony od miesiąca: stycznia, kwietnia, lipca, października, b. r.\*

N. W. M. Wydanie:

pierwsze — drugie — trzecie.\*

Warunki prenumeraty i dostawy są mi znane i obowiązują się je przestrzegać.

..... dnia ..... 1938 r.

Podpis zamawiającego

podpis polecającego

dokładny adres i poczta .....

\* Wyrazy niepotrzebne skreślić. Wysłać w kopercie jako druk — opłata 5 groszy. **Uprasza się wyraźnie pisać.**

Tu odciąć

*Dobre pismo zawodowe, którego zadaniem jest podniesienie poziomu wykształcenia fachowego krawca, jest duszą zakładu krawieckiego.*

*N. W. M. ze swymi pięknymi kolorowymi dodatkami jest właśnie takim dobrym organem zawodowym. Liczne głosy uznania dowodzą, iż N. W. M. zasługuje w pełni na rozpowszechnienie wśród rzemiosła krawieckiego. Pomagajcie nam więc, by to dobre pismo było rozpowszechnione i czytane przez wszystkich Waszych Kolegów, którzy pragną wzbogacić swą wiedzę zawodową. Każdy nowy prenumerator jest gwarancją podniesienia poziomu pisma. Przez zjednoczenie zaś dla N. W. M. każdego nowego abonenta, pomagacie sobie sami, przyczyniając się do wydania coraz lepszego i piękniejszego czasopisma.*

**KAŻDY Z NASZYCH PRENUMERATORÓW, KTÓRY ZJEDNA DLA N. W. M. NOWEGO ABONENTA ROCZNEGO, OTRZYMA BEZ PŁATNIE JAKO NAGRODĘ PIĘKNY DUŻY DZIESIĘCIOKARTOWY KOLOROWY ALBUM MĘSKI.**

*Warunki otrzymania premii:* Premię może otrzymać tylko ten z naszych prenumeratorów, który opłacił własną prenumeratę za wydanie I półroczną, za wydanie II również półroczną względnie za wydanie III całoroczną. Nowo zaś zjednany prenumerator winien nadesłać odpowiednio wypełnione zamówienie oraz przekazać równocześnie należną przedpłatę w wysokości półrocznej prenumeraty za wydanie I. lub II. N. W. M. względnie całoroczną za wydanie III. N. W. M. Ceny poszczególnych wydań w prenumeracie podajemy niżej. Zamówienia należy wypełniać dokładnie i czytelnie oraz podpisać własnoręcznie.

## Każdy krawiec winien prenumerować jedyne wielkie polskie czasopismo zawodowe krawieckie N. W. M.

Czasopismo N. W. M. (Nowy Wykwint i Moda) wyposażone w pierwszorzędne rysunki i wzory krojów nowoczesnych oraz piękne tablice kolorowe i żurnale mody męskiej i damskiej jest nie tylko praktyczną pomocą dla każdego zakładu krawieckiego i doradcą we wszelkich kwestiach zawodowych, lecz zawiera również wiele cennych wskazówek dla korzystnego prowadzenia interesu. Dzięki trzem różnym wydaniom I, II i III w różnych cenach dostępne jest ono nawet dla średnio zamożnego krawca.

Wystarczy zaznajomić się z treścią jednego numeru, by stać się stałym przyjacielem N. W. M.

### Ceny prenumeraty.

Wydanie I.

**cena zł 40.— rocznie,**

12 miesięczników  
4 dodatki »Przykrawacz«  
48 kolorowych obrazów 24×34 cm.  
4 duże obrazy kolor. 100×65  
2 kolorowe plakaty mody  
2 żurnaliki kolorowe.

Wydanie II.

**cena zł 28.— rocznie,**

12 miesięczników  
4 dodatki »Przykrawacz«  
20 kolor. obrazów 24×34 cm.  
2 małe obrazy kolor.

Wydanie III.

**cena zł 16.— rocznie,**

12 miesięczników  
4 dodatki »Przykrawacz«.

Ponadto prowadzone będą we wszystkich trzech wydaniach korespondencyjne kursy kroju według oddzielnych prospektów.

Stałym naszym prenumeratom, którzy opłacą w terminach należną prenumeratę przysługiwać będzie prawo na podstawie nadesłanych nam bonów, otrzymania 4 wykrojek w ciągu roku, po cenie ulgowej 1 zł za sztukę.

**WARUNKI DOSTAWY:** Prenumeratę przyjmujemy najmniej półroczną, **płatną z góry**, i to przy wydaniach I. i II. w dwóch równych ratach t. j. pierwsza przy zamówieniu, druga **najpóźniej** do dnia 15 ostatniego miesiąca kwartału kalendarzowego t. zn. 15 marca, 15 czerwca, 15 września lub 15 grudnia. Przy wydaniu III. prenumeratą płatna kwartalnie. **Żadnych innych ulg nie udzielamy.**

Numer okazowy wraz z prospektem wysyłamy po nadesłaniu w znaczkach pocztowych kwoty zł 1.25.

Zamówienia należy kierować: WYDAWNICTWO »NOWY WYKWINT I MODA«, Kraków, pl. Inwalidów 8.









## Pierwsze Polskie Wydawnictwo Czasopism krawieckich, oraz żurnali i tablic mód.

Zamówienia na wykrojki kierować należy jedynie pod adresem: **Centrala Krojów „NOWY WYKWINT I MODA” Siemianowice śl.**  
Skrytka pocztowa 26.

Wysyłamy wszelkie wykrojki dla krawiectwa damskiego, męskiego i wojskowego. Chcąc zapewnić sobie osiągnięcie jak najlepszych rezultatów w kroju na podstawie naszych wykrojek uprasza się bacznie przestrzegać podanych niżej warunków:

**1. Podanie fasonu.** Przy fasonach z żurnali i tablic mód naszego wydawnictwa wystarczy podać numer modelu. W każdym innym wypadku należy nadesłać reprodukcję modelu.

**2. Dokładna miara.** — Wszystkie miary należy brać na kamizelce bez dodatków. Przy normalnych krojach N. W. M. wystarczy podać górną objętość (klatki piersiowej).

### Konieczne miary.

Dla Pań	Dla Panów	Dla Wojska
Stan	dtto	dtto
Cała długość	dtto	dtto
Głębokość pachy	dtto	dtto
Boczna talia	dtto	dtto
Długość przodu	—	Wysokość pleców
Szerokość pleców	dtto	dtto
Długość rękawa	dtto	dtto
Objęt. górna (klatki pier.)	dtto	dtto
Objętość dolna	dtto	dtto
Objętość bioder	Objętość siedzenia	dtto
Przy żakietach	Przy spodniach	Przy spodniach
Długość żakietu	Boczna długość	dtto
Przednia	Po kroku	dtto
Boczna	W pasie	dtto
Tylna mierzona od pasa do ziemi	Objęt. siedzenia	dtto
Objętość dolna	W kolanie	dtto
Objętość bioder	Pod kolanem	dtto
	W łydce	dtto
	W kostce	dtto

Pouczenie o prawidłowym braniu miary u pań i panów można otrzymać w naszym Wydawnictwie po cenie gr 50 plus porto gr 10. przesłać można w znaczkach poczt.

**3. Podanie figury klienta.** Według poniższych rysunków należy podać numer odnośnej figury.

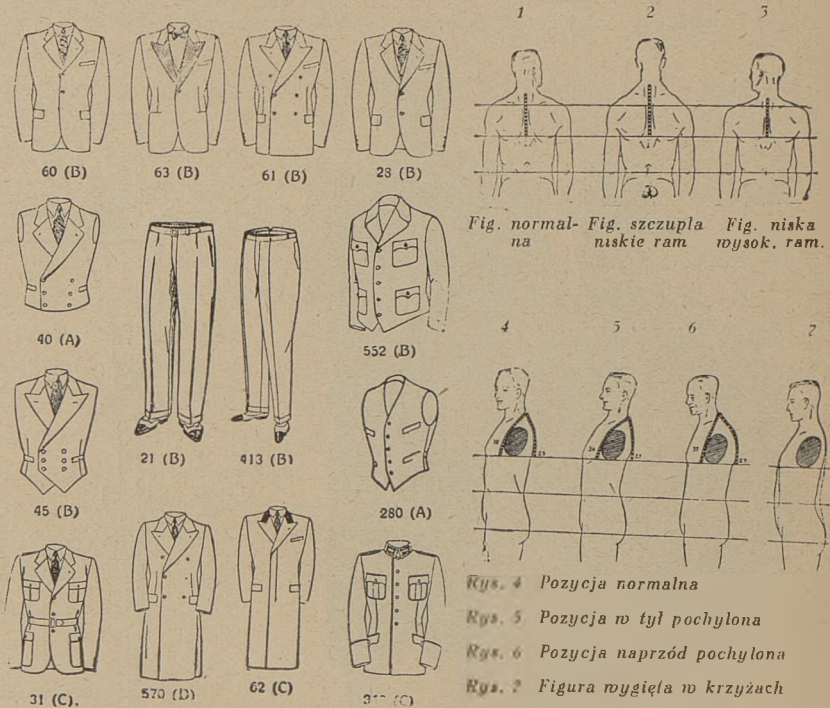


Fig. normal- Fig. szczupła Fig. niska  
na niskie ram wysokie ram.

Rys. 4 Pozycja normalna  
Rys. 5 Pozycja w tył pochylona  
Rys. 6 Pozycja naprzód pochylona  
Rys. 7 Figura wygięta w krzyżach

**Ceny krojów normalnych.** Wykrojki normalne dla ubiorów damskich, męskich i dzieciennych są podzielone na 6 grup oznaczonych literami A-G. — Ceny poszczególnej formy według grup wynoszą: A — zł 1.50, B i C po zł 2.00, D i E po 2.50, G — 3.—

**Warunki dostawy:** Należność za wykrojki łącznie z opłatą pocztową można przesłać w znaczkach pocztowych wraz z zamówieniem lub uiścić przekazem pocztowym z góry. Opłata od przekazu poczt. do zł 10.— wynosi 0.20 zł. W razie nieuiszczenia z góry należności, wysyłka nastąpi za pobraniem pocztowym z doliczeniem zł 0.25. Zamówienia wykrojek prosimy nadsyłać na pocztówce równocześnie z przekazaniem należności a nie na odcinku przekazowym, jedynie pod adresem Wydawnictwa „NOWY WYKWINT I MODA” Centrala krojów. Siemianowice śl. Skrytka pocztowa 26.

### Cennik form wykrojek (modeli)

według przysłanej miary.

#### Ubrania męskie.

Sakko, Smoking	3.—
Wiatrówka	4.—
Kurtka sportowa z fałdami	4.—
Żakiet	3.50
Surdut, frak	4.—
Palto sportowe (Covercoat)	4.—
Palto	4.—
Ulster	4.—
Raglan	4.50
Palto taliowe, surdutowe	4.—
Płaszcz bożeński — Bozener Mäntel	4.—
Havelock	4.—
Peleryna z kapuzą	4.—
Sutanna dla duchown katolick.	5.—
Rewerenda	5.—
Sutanella	4.50
Talar	5.—
Talar dla duchownych protestan.	5.—
Talar dla sędziów i adwokatów	5.—
Spodnie (długie)	2.50

Breeches	3.—
Knickerbocker	2.50
Kamizelka	1.50
Kamizelka z rękawami	2.—
Spodnie narciarskie	5.—

#### Mundury.

Peleryny wojskowe	3.—
Liberie, płaszcze wojskowe	3.50
Litewki	3.50
Spodnie do jazdy konnej (Breeches)	3.50
Spodnie długie	2.50
Spodnie do butów	3.—

#### Odzież damska

Żakiet, gładki, jedno i dwurzędowy	3.—
Płaszcz, gładki	3.50
Płaszcz, skompl. wdł obrazu mody	4.—
Płaszcz (raglan)	4.—
Pelerynka	3.50
Kamizelka damska	2.50
Suknia, gładka	2.—
Suknia, z fałd., wdł. obrazu mody	2.50
Suknia do jazdy konnej	6.—
Spodnie do jazdy konnej (Breeches)	3.—
Spodnie sportowe	3.—



# OSTRZEŻENIE!

Niniejszym zawiadamiamy, iż były współpracownik naszego Wydawnictwa  
**DR GUSTAW LEWESTAM**

został w związku z popełnionymi nadużyciami zwolniony z dniem 8 lutego 1938 r. z pracy w naszej firmie, z równoczesnym doniesieniem prokuratorowi o nadużyciach, wobec czego nie przyjmujemy żadnej odpowiedzialności za zawierane przez niego transakcje odnośnie ogłoszeń i prenumerat i ostrzegamy przed wpłacaniem do rąk wymienionego jakichkolwiek należności, gdyż wpłat tych bezwarunkowo nie uznamy.

**Zarząd Wydawnictwa N. W. M.**

**SZYMON HOFFMAN, FABRYKA SUKNA BIELSKO ŚL.**, od roku 1900 produkuje nowości dla pań i panów nie sprzedając zasadniczo w detalu. Słynne te materiały są do nabycia w pierwszorzędnych składach bławatnych i to nie tylko Polski, lecz i zagranicy jak Austrii, Szwajcarii, St. Zjednoczonych i in.



Materiały S. HOFFMAN jeszcze przed wojną światową cieszyły się popytem w kraju i za granicą, a obecnie popularna ta fabryka produkuje w modzie i jako marka jest powszechnie znana w najszerzych warstwach społeczeństwa. Kreacje S. HOFFMANA w dziale obecnie modnych wierzchów do futer dla pań są niedoścignione. Zaznaczyć przy tym musimy, że produkcja firmy nie jest masową. Podajemy znak fabryczny firmy (prawnie zastrzeżony), na który przy nabywaniu towarów należy zwracać baczną uwagę.

## Wytwórnia sportowych kostiumów **Stanisława Matysa**

K r a k ó w, Rynek Kleparski 4.  
Tel. 134-76. **Wystawa Basztowa 15**

Hurtowna Sprzedaż ● F U T E R ●

## **Michał Ajdelman**

KATOWICE 3-go Maja 38. Tel. 313-42  
CZĘSTOCHOWA Piłsudskiego 7. Tel. 13 05

## S k ł a d F u t e r

„Wanderer“ Sp. z o. o.

K r a k ó w, pl. Dominikański 4. Tel. 177-86.

Fabryka Galanterii Metalowej  
**„GALMET”**

Sosnowiec, Przejazd 3.

Artykuły reklamowe i подарunkowe,  
Urządzenia do okien wystawowych.

Modne Obuwie wykonuje  
**ANTONI SNOPOKOWSKI**

Pracownia obuwia  
Kraków, Zwierzyniecka 17

**H. JACEK**

Przybory krawieckie  
Katowice, Kościuszki 1 a 1 p.

Jedyny w Częstochowie  
Chrześcijański Skład  
Dodatków Krawieckich

**Henryk DZIUK**

Częstochowa,  
N. M. Panny 23.

Bielski Skład Sukna i Kortów  
oraz wszelkich dodatków krawieckich  
**G. GOLDFLIS - Sosnowiec**  
ul. Warszawska Nr 18.

Chrześcijański Wykwintny  
**SALON MÓD**  
**JANINY MAZIKÓWNY**  
Częstochowa, 2-ga Aleja 38

Stały przypływ nowości  
w firmie

**R. WOJCIECHOWSKI**

Częstochowa, 1 Aleja 14  
Modne wełny i jedwabie damskie.

Wykwintne Obuwie Miarowe

wszelkiego rodzaju węg  
najnowszych fasonów  
poleca

**Ignacy Król**

Katowice, Dąbrowskiego 9.

**Karol Jankowski i Syn**

właśc. K. Jankowski

Fabryka Sukna w Bielsku

Oddział SOSNOWIEC

ul. 3-go Maja 23, tel. 62-479.

**Skład Sukna**

Bielski Przemysł Tekstylny

właśc. **HIPOLIT FRENKIEL**

Sosnowiec, Warszawska 16,

Tel. 62-215

to właściwe źródło zakupu.

Skład Materiałów Bielskich

**M. Bugaja**

Częstochowa,  
2-ga Aleja 42

Fabryka Pończoch i Trykotaży

**„SILESIA”**

Sosnowiec, ul. Swoboda 4.  
Tel. 61-676

poleca z pierwszorzędnej przędzy skarpetki męskie, pończochy damskie oraz wyroby dziane dla sportu.



FABRYKA SUKNA  
E. AXELRAD



**E. Groser**

FABRYKA SUKNA  
Bielsko, Kazimierza Wielkiego 22

Wykwintne i Modne  
Materiały zakupisz  
w firmie **PALUSIŃSKI**  
wł. **PAWEŁ i NORBERT**  
**PALUSIŃSCY**

Katowice: Kościuszki 5  
Dyrekcja 6



WYRÓB BIELSKI  
Z PRZĘDZY  
ORYG. ANGIELSKIEJ  
SPORTKING

**KAROL MIDELBURG**  
FABRYKA SUKNA

**„PERSIA”**

Wyrób dywanów

orientalnych

Sp. z o. o.

**w Żywcu**



Artykuły nasze można otrzymać we wszystkich lepszych magazynach. — Wobec ukazania się naśladownictw naszych wyrobów zaznaczamy, że nasze Atlas D. I. L. I, L Prima, Noblesse, Alpacca, Alpaga L oraz Lyon (Minerwa) są co metr stemplowane opatentowanym złotym znakiem fabrycznym.

### Polecamy w sprzedaży pojedynczej

#### I. Wydawnictwa niemieckie.

**CAVALIER** Wielki album sezonowy eleganckich mód męskich, wielk. 38 X 28  
Cena zł 8 —

To wydanie luksusowe jest wykończonym typem zbioru mód

#### KOSTIUMY i PŁASZCZE

Cena zł 3.50

Album mód damskich z dodatkiem rysunków kroju wielk. 31 X 24

#### PŁASZCZE i KOSTIUMY DAMSKIE (Lyon)

Cena zł 5.—

Bogato wyposażony album mód damskich eleganckiej pani z przeszło 200 rysunk.

#### ENGLISH STYLES

Cena zł 3.50

Solidny wybór kolorowych wzorów mód męskich (oraz kilku wzorów damskich)

#### Podręczniki fachowe.

#### II. Wydawnictwa N. W. M.

duży obraz ścienny, kolorowy, męski zł 4.—

„ „ „ „ damski zł 4.—

artystyczny kolorowy plakat mód zł 3.50

album kieszonkowy, 16 stron zł 2.—

#### Karty propagandowe, klisze i wszelkie druki do kra- wiactwa.

Warunki dostawy: Należność łącznie z opłatą pocztową należy przesłać za pomocą przekazu pocztowego pod adresem:

**„NOWY WYKWINT i MODA”**

**KRAKÓW, PL. INWALIDÓW 8, m. 16.**

**Redakcja i administracja:** Kraków, pl. Inwalidów 8 m. 16. Telefon 154 99. Konto rozrachunkowe: Kraków Nr 31.

**Redaktor naczelny i odpowiedzialny:** Stanisław Romaszkan.

**Prenumerata** roczna wydania I. zł 40.—, wydania II. zł 28.—, wydania III. zł 16.—, zależnie od ilości i wielkości kolorowych dodatków. Szczegóły w prospektach. Numer okazowy wraz z prospektem za nadesłaniem znaczków poczt. na kwotę zł 1.25.

**Ceny ogłoszeń:**  $\frac{1}{1}$  str. zł 500.—,  $\frac{1}{2}$  str. zł 250.—,  $\frac{1}{4}$  str. zł 125.—,  $\frac{1}{8}$  str. 65.—,  $\frac{1}{16}$  str. zł 33.—,  $\frac{1}{32}$  str. zł 17.—, inne za 1 cm.<sup>2</sup> zł 2.—, w tekście 25% drożej, zastrzeżenie miejsca 25% drożej. Wkładka jednokartkowa do całego nakładu zł 400.—, wkładka do-  
starczona zł 200.—. Fotografie, klisze oraz wszelkie roboty introligatorskie na rachunek klienta. Ogłoszenia kolorowe według specjalnej certy.

**Uwagi ogólne:** Administracja nie przyjmuje odpowiedzialności za termin ogłoszenia, o ile nie jest on w zleceniu zastrzeżony. Za zniszczenie oraz zgubę matryc i klisz nie odpowiadamy. Omyłki, które zasadniczo nie zmieniają treści ogłoszenia, nie uprawniają do żądania zwrotu pieniędzy względnie bezpłatnego powtórzenia ogłoszenia. Reklamacje wnosić należy w ciągu dni 7-miu od daty ukazania się ogłoszenia lub od daty otrzymania rachunku. Wydawnictwo zastrzega sobie prawo nieumieszczania ogłoszenia bez podania powodów. Komunikatów bezpłatnych nie umieszcza się.

Rękopisów redakcja nie zwraca.