

# SZACHY



Cena  
**50**  
złotych

JUŻ SĄ W SPRZEDAŻY DETALICZNEJ

ZAPALKI

**GABINETOWE**

i

**FAJKOWE**

PRODUKCJI

**PAŃSTWOWEGO  
MONOPOLU ZAPALCZANEGO**

# S Z A C H Y

ORGAN OFICJALNY POLSKIEGO ZW. SZACHOWEGO

WYDAWCA: W IMIENIU P. Z. SZ. TADEUSZ CZARNECKI

Redagują: T. CZARNECKI, S. GAWLIKOWSKI, M. WRÓBEL

Adres Redakcji: Warszawa, Walecznych 40 m. 3. Konto PKO: I — 4636

Warunki prenumeraty: Rocznie zł 500, półrocznie zł 270.

Nr 5 — 6

MAJ — CZERWIEC 1947

Rok II

Międzynarodowy turniej warszawski był dla naszego życia szachowego wydarzeniem tak ważnym, że należy go omówić możliwie wszechstronnie.

Jeśli był on egzaminem umiejętności naszych graczy, to w niemniejszym stopniu był również egzaminem sprawności jego organizatorów. Urządzenie turnieju międzynarodowego w najbardziej normalnych warunkach przedstawia zawsze cały szereg problemów i zagadnień, których rozwiązanie nie zawsze bywa szczęśliwe, nawet, gdy się dysponuje dostatecznymi środkami finansowymi. Kłopoty organizacyjne turnieju warszawskiego były bardzo dotkliwie podkreślone znanymi wszystkim bolączkami lokalowymi i komunikacyjnymi Warszawy. Mimo tego wszystko było przygotowane na czas, role dobrze rozdzielone, prasa i radio sprawnie i systematycznie informowane.

Ten niewątpliwy i wielki sukces zawodzamy pracy Zarządu Polskiego Związku Szachowego, a w szczególności: prezesa Millera i wiceprezesa St. Wojnarowicza.

Na stronę „ma” turnieju warszawskiego zapisujemy już drugą pozycję. Najważniejsza jest jednak trzecia, jest nią efekt propagandowy, ożywienie ruchu szachowego w kraju, jakie ten turniej wywołał.

Szachami zainteresowały się władze, prasa i radio. „Przypomniało” sobie szachy wielu szachistów, ruch organizacyjny otrzymał silną podniętę.

Nie popelniamy napewno omyłki, przypisując turniejowi warszawskiemu napły-

wające obecnie do P.Z.Sz. zgłoszenia nowych sekcji i całych okręgów.

I czwarta wreszcie pozycja — to wznowienie stosunków międzynarodowych, pierwszy krok na drodze do odzyskania naszego przoduującego stanowiska w świecie. Krok ten był trochę chwiejny, ale ważne jest to, że został zrobiony.



Prezes Polskiego Związku Szachowego Zbigniew Miller, ze względu na przepracowanie i zły stan zdrowia zrezygnował ze swojego stanowiska. Na mocy decyzji Zarządu, do czasu Walnego Zebrania obowiązki te objął wiceprezes St. Wojnarowicz.

Decyzja prezesa Millera wypadła niemal w przeddzień ważnych wydarzeń: turnieju strefowego w Hilversum, kongresu FIDE w Hadze i wreszcie turnieju eliminacyjnego do mistrzostw Polski w Łądku-Zdroju.

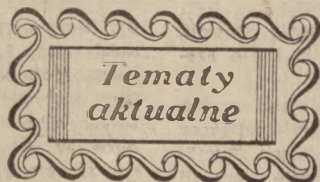


W turnieju w Łądku bierze udział 20 szachistów, wyznaczonych przez okręgi według klucza ilościowego, ustalonego przez P.Z.Sz.

Turniej odbywa się w domu wypoczynkowym Warszawskiej Dyrekcji Wodociągów.

W przyszłych mistrzostwach Polski wezmą udział ci z uczestników turnieju soppockiego, którzy uzyskali w nim przynajmniej 50 procent punktów, oraz 6 — 8 pierwszych z turnieju w Łądku.

Urządzenie tego turnieju, niespodzianka



dla wszystkich naszych szachistów, jest jeszcze jednym dowodem energii i umiejętności organizacyjnych Zarządu P.Z.Sz.



Do Polskiego Zw. Szachowego wpłynął wniosek o utworzenie okręgu Radomskie-

go. Z wnioskiem wystąpiło Radomskie Koło Sportowe w imieniu 9 sekcji szachowych tego miasta.

Jest to już drugie zgłoszenie z terenu Radomia i decyzja Związku będzie prawdopodobnie pozytywna.

Inż. St. Wojnarowicz

## MIGAWKI Z OBJAZDU ARCYMISTRZÓW RADZIECKICH

### ŁÓDŹ

Sala na seans gry jednocześnie pięknie udekorowana. Organizacja bez zarzutu. Zawodnicy ze wszystkich warstw społecznych. Obok sędziwych graczy kilku chłopców. Widzów dużo, ale miejsca dla wszystkich starcza. Młodzieńcy ponoć są zapalonymi graczami, ale równocześnie uczą się dobrze i nie zaniedbują sportu. Brawol Przedstawicielki pici pięknej grąją również, wzbogacając wynik o dwie partie remisowe. Powladają, że Smysłow okazał się w tym wypadku 100% gentlemanem. Może to są tylko złośliwości. W każdym razie partie rozgrywane były przez nasze mistrzynie doskonale. Dowód, że możnaby w Polsce pokusić się o szachową sekcję koblecą.

Gdzie są blaski, tam również można trafić na cienie. Mistrzowie radzieccy chcieli odwiedzić klub robotniczy. Dyrektor firmy P., obecny na seansie, zaprosił nas na dzień następny na godz. 12—. Stawiliśmy się, aby doznać przykrego rozczarowania. Nie było żywej duszy. Po długich błędzeniach znaleźliśmy młodzieńca, kierownika świetlicy, który zapewniał, że jest to dla nich duży honor. Nie zartowało to przykrego wrażenia, zwłaszcza, że sprawca zawodu będąc w fabryce, nie zareagował na telefoniczną wiadomość o naszym przybyciu. Postępowanie tego rodzaju raz w ogóle, a jest szczególnie przykre, gdy dotyczy zagranicznych gości.

Goście radzieccy wywieźli z Łodzi ceną dla nich pamiątkę. Znany kompozytor zadaniowy Goldstein ofiarował książkę repokopis Dunajewskiego, poświęcony partiom Czygoryna. Będą tam prawdopodobnie partie nieznanne w Związku i nie znajdujące się w ich encyklopedii.

Interesującym bardzo był wykład mistrza Alatorcewa o szachach w ZSRR, połączony z pokazami trzech partii rozegranych w czasie turnieju o mistrzostwo Związku. Pierwsza część wykładu dała nam wzór do naśladowania, jeśli idzie o działalność Polskiego Związku Szachowego. Sposób w jaki był przeprowadzony pokaz może być również dla nas nauką jak popularyzować szachy.

### ŚLĄSK

Chorzów i Katowice miały tempo godne naszego centrum przemysłowego. Dwa seanse dzień po dniu na 70 tablicach każdy, dały forsowne obciążenie mistrzów radzieckich. Publiczności dużo. Wśród grających podobnie jak w Łodzi przedstawiciele wszystkich warstw przy dużym odsetku robotników. Zainteresowanie grą duże. W Katowicach na zakończenie zdarzył się ciekawy incydent. Ostatnia partia. Smysłowa ma figurę lekką i pleszka, przeciwnik dwie figury lekkie. Zdenerwowanie wśród kibiców doszło do niebywałego stopnia. Utworzyły się trzy piętra widzów. Niektórzy próbowali wrywać figury z ręki partnerowi Smysłowa, aby zrobił ruch, jaki im wydawał się najwłaściwszy.

Bywały również nieporozumienia. Oto Bolesławskij wziął wieżę do ręki, później cofnął i zrobił inny ruch. Jego przeciwnik żąda ruchu wieżą. Wyjaśniam sprawę. Otóż według przepisów w Związku Radzieckim prowadzący seans gry jednocześnie ma prawo dotknąć jedną, a wykonać ruch drugą. Dopiero postawienie figury uważa się za wykonanie ruchu. Sprawa wyjaśniona, zgadzamy się na przepisy radzieckie, które zresztą są uzasadnione.

W innym miejscu Smysłow daje prze-

ciwnikowi zamkniętego mała Beniowskiego z poświęceniem hetmana. Podziw ze strony przeciwnika Smysłowa mówi nam, że jeszcze dużo można i należy zrobić u nas na polu teorii.

Na odjeźdźnym byliśmy zagabywani o termin rozgrywek w Krakowie, bo niektórzy z grających chcieli ponownie popróbować szczęścia.

### KRAKÓW

Dobrze, że nie pojechali za nami, bo Okręg Krakowski zgotował nam niespodziankę. Seanse jednoczesnej gry to tygocwa Imprezy masowe, które mają pobudzić zainteresowanie ogółu szachistów. W Krakowie potraktowano sprawę inaczej. Smysłow dostał tylko 7 przeciwników. Boleślawskij 23 l to wszystko w pomieszcze-

niu ciasnym, gdzie o gościach nie mogło być mowy. Rozumiemy zdrowe ambicje silniejszych graczy. Rozumiemy, że spragnieni są możliwości wypróbowania swych sił z przeciwnikami zagranicznymi. Ale przecież gra jednoczesna to jest impreza par excellence propagandowa, zbiorowa. Nie należało zapominać o szeregowych graczach, którzy napewno stawiliby się choćby jako wldzowie. A dlatego nie wolno było tej imprezy ograniczać do ram jednego, choćby czołowego klubu.

I jeszcze jedna sprawa. Przyjętem jest powszechnie, że do smultan nie siadają mistrzowie. U nas zdarzył się taki wypadek. Gorzej, że ów mistrz partię z Boleślawskim przegrał. Mówi to, że musimy możliwie rychle uporządkować sprawę kwalifikacji graczy.

## ORGANIZACJA SEKCJI SZACHOWEJ

Ustalenie siły gry członków sekcji pozwoli kierownictwu na podzielenie ich na dwie (lub więcej) klas. Jeśli sekcja ma znacznieszą liczbę członków, wszystkie następane turnieje wewnętrzne powinny być rozgrywane dla każdej klasy osobno. Ma to na celu usprawnienie przebiegu tych turniejów przez skrócenie czasu ich trwania (zbyt długi turniej rzadko kiedy dochodzi do końca), oraz niedopuszczenie do nierównej walki, która jest niekorzystna zarówno dla słabszych, których zniechęca, jak i dla silniejszych, których uczy lekceważyć przeciwnika.

Po ustaleniu listy czołowych graczy, sekcja powinna rozegrać kilka drużynowych spotkań towarzyskich z innymi sekcjami. Wyniki tych rozgrywek umożliwią Związkowi Okręgowemu odpowiednio sklasyfikowanie (promiorycznie) drużyny sekcji przed okręgowym turniejem drużynowym.

Przy planowaniu terminarza imprez szachowych, kierownik sekcji powinien baczyć, aby z jednej strony wykazać żywotność swej sekcji, a z drugiej nie przemęcać swych graczy. Powinien jednak wymagać od nich bezwzględnej dyscypliny sportowej, a ze swej strony w imieniu sekcji tę

sama zasadę stosować w stosunku do władz Okręgu.

Wymieniamy niektóre typy imprez szachowych, które sekcja bez trudu może urządzać.

1. Seanse gdy jednoczesnej — które może dawać jakiś silny gracz Okręgu, lub nawet jeden z członków sekcji.

2. Turnieje błyskawiczne. Gracze mają do namysłu albo ograniczoną ilość (5 — 10) minut na całą partię (przy orze z zegarami), albo też dokonują posunięć na komendę kierownika (uwaga — białe! uwaga — czarne!). Ich szybki i emocjonujący przebieg jest zawsze rozadany urozmaiceniem życia szachowego.

3. Wykłady z dziedziny teorii. Do tego celu nieocenionym sprzętem jest duża tablica ścienna o wymiarach ok. 1:1 metrów, z ówoździkami lub haczykami do zawieszania odpowiednio dużych figur szachowych (płaskich lub półokrągłych).

Sekcja powinna założyć własną bibliotekę szachową i abonować pisma

W następnym numerze podamy najprostsz sposób układania tabel turniejowych dla dowolnej ilości uczestników.

# Partia

Redaguje St. Gawlikowski.

## TURNIEJ W WARSZAWIE 1947

### NR 85. KATALONSKA

Białe: Smysłow. Czarne: Gligorić

1) S:f3, S:f6. 2) c4, e6. 3) g3, d5. 4) Gg2, Ge7. 5) d4, 0—0. 6) 0—0, d:c4.

Grywają tu również wynaleziony w 1937 r. w ZSRR system: 6... c6, wraz Sb—d7, b7—b6 i Gb7.

7) Hc2, a6!

x

Znacznie lepsze, niż próba obrony pioną przez 7... b5?

8) H:c4, b5. 9) Hc2, Gb7. 10) Gf4.

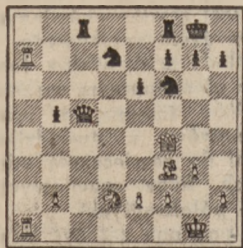
Uderzenie w próżnię, gdyż pioną c7 mogą czarne swobodnie bronić. Energiczniejsze było 10) a4!

10)... Gd6. 11) Sb—d2, Sb—d7!

Czarne dążą do uwalniania c7—c5. Błędem byłaby wymiana na f4, gdyż białe po b2—b4 opanowałyby pole c5 i silnie skrupowałyby partię czarnych.

12) Sb3, Ge4. 13) Hc1, Wc8. 14) a4, He7! 15) a:b5, a:b5. 16) Wa7, G:f4. 17) H:f4, Hb4! 18) Sb—d2, G:f3. 19) G:f3, c5! 20) d:c5, H:c5. 21) Wf—a1?

Decydujący błąd, po którym białe dostaną końcówkę nie do utrzymania. Konieczne było 21) Wb7! g5. 22) He3, H:e3. 23) f:e3 z szansami na ratunek, gdyż 23... Wc2? byłoby teraz niedobre ze względu na 24) Se4! g4. 25) Gg2!



21)... g5! 22) He3.

Nie ma innego pola!

22)... H:e3. 23) f:e3, Wc2. 24) Se4, g4! 25) G:g4.

Niestety nie Gg2, gdyż Wieża odeszła z linii f i Skoczek 16 raz tylko jest zaatakowany.

25)... S:g4. 26) W:d7, W:e2. 27) Wd2! Umożliwia jeszcze względnie najdłuższy, lecz również beznadziejny opór.

27)... W:d2. 28) S:d2, S:e3. 29) Wa3, Sc4. 30) S:c4, b:c4. 31) Wc3, Wb8.

Naturalnie nie 31... Wc8? 32) b3,

32) Wc2, h6. 33) Kf2, Wb7. 34) h3, Kg7. 35) W:c4.

Jedynie w ten sposób Król będzie mógł przekroczyć 3 linię.

35)... W:b2+. 36) Kf3, Wb3+. 37) Kf4, h5! Grozi 38)... h4 z rozbięciem białych pionów.

38) h4, f6. 39) Wc6, Kf7. 40) Wc7+, Kg6. 41) Wc8.

Grozi niebezpieczny atak flankowy, ale czarne mają pierwsze głos.

41)... e5+. 42) Ke4, Wb4+.

Jeżeli 42... W:g3? to 43) Wg8+.

43) Kf3, Kf5. 44) Wh8, e4+. 45) Kg2, Wb2+. 46) Kh3, Kg6! 47) We8, We2. 48) We7, f5. 49) We6+, Kg7. 50) Wa6, Wf2. 51) We6, Kf7. 52) We5, Kf6. 53) We8, Wd2!

Wieża musi wpuścić Króla na linię e.

54) Wf8+, Ke5. 55) Wa8. i białe jednocześnie poddały się.

### NR 86. SYCYLIJSKA

Białe: Pachman. Czarne: Sajtar

1) e4, c5. 2) S:f3, d6. 3) d4, c:d4. 4) S:d4, S:f6. 5) Sc3, g6. 6) e3, Gg7. 7) f3.

Jeden z najostrzejszych systemów ataku w partii sycylijskiej. Białe dążą do długiej rozszady i chcą natychmiast rozpocząć bezpośredni szturm na pozycję czarnego króla.

7)... Sc6. 8) Hd2, 0—0. 9) 0—0—0, S:d4?

Naszym zdaniem błąd. Lepsze było spokojne 9... Gd7 wraz z 10... Wc8, poczyni Sc6—a5—c4 lub od razu a6 i b5 z kontratakami. Czarne tracą czas, prowadząc przytłumatego Gońca na doskonałe pole.

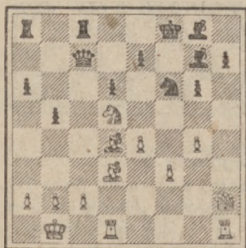
10) G:d4, Ge6. 11) Kb1, a6. 12) g4, b5. 13) h4, Hc7?

Lepsze 13)... Wc8, ale i tak kontratak czarnych wydaje się spóźniony. Gdyby Goniec biały nie stał na d4 miałyby czarne do dyspozycji typowe w podobnych pozycjach posunięcie 13)... h5! aby po 14) g:h5, S:h5 zablokować skrzydło Króla. Teraz jest to niemożliwe, gdyż białe wymieniają na g7 i grają f3—f4 z nieodpartym atakiem.

14) h5! Wl—c8. 15) h:g6, f:g6.

Po 15)... h:g6 atak białych na linii h byłby nie do odparcia.

16) Hh2, Kf8. 17) Gd3, Gg8. 18) Sd5!



Wygrywające posunięcie. Jeżeli 18)... G:d5, to 19) e:d5 z groźbą G:f6 i H:h7, jeżeli 18)... S:d5, to 19) G:g7+ K:g7. 20) Hh6+, Kf7. 21) e:d5 z groźbą f3—f5, grozi również 19) Sb6 z zyskiem jakości.

18)... Hc6. 19) Sb6, e5. 20) Ge3, Ke8. 21) S:c8, W:c8. 22) Gh6, Gh8. 23) Gg5, Sd7. 24) Wd2, Sc5. 25) Wh—d1, Se6. 26) Ge3, Gf6. 27) Gf1, Wd8. 28) Hf2.

Przygotowuje przelom f3—f4, co przed tym było słabe z powodu H:e4 z atakiem na Gońca e3.

28)... Sf4. 29) c3, d5?

Czarne otwierają pozycję, lecz to tylko przyspiesza ich zgubę. Znacznie lepsze było 29)... Gg5 i białe miałyby jeszcze wiele trudności ze zrealizowaniem swej materialnej przewagi.

30) d:f4, e:f4. 13) e:d5, W:d5. 32) W:d5, G:d5. 33) Gd3!

Mistrz Czechosłowacji, gra całą partię b. energicznie. Na 33)... G:f3 nastąpił 34) Wf1! Gd5. 35) H:f4 i białym otwierają się wszystkie linie do końcowego ataku. Po 34)... G:g4? 35) H:f4 z zyskiem figury, a po 34)... Ge4? 35) We1.

33)... b4. 34) c4! G:c4. 35) He2+, Ge6. 36) Wc1! Hd6. 37) Gc4, Kf7. 38) G:e6+, H:e6. 39) H:e6+.

Najprostsze. Nastąpiło jeszcze:

39)... K:e6. 40) Wc4! Ge7. 41) We4+, Kd7. 42) W:f4, h5. 43) g:h5, g:h5. 44) Kc2, Ke6. 45) Kd3, a5. 46) b5, Gf6 i czarne nie czekając odpowiedzi białych poddały się. Jedna z najlepszych partii turnieju.

#### NR 87. HISZPAŃSKA

Białe: Smysłow. Czarne: Pytlakowski  
(uwagi A. Pytlakowskiego)

1) e4, e5. 2) Sf5, Sc6. 3) Gb5, a6. 4) Ga4, Sf6. 5) 0—0, d6. 6) c3, S:e4. 7) d4, Gd7. 8) We1, Sf6. 9) d:e5, d:e5. 10) S:e5.

Smysłowowi nie odpowiada wariant wymienny G:c6, G:c6 — H:d8, W:d8, prowadzący do remisu. Mistrz sowiecki szuka drogi do wygranej.

10)...S:e5. 11) W:e5+, Ge7. 12) G:d7+, H:d7. 13) He1.

W dalszym ciągu unika wymiany.

13)...0 — 0 — 0. 14) Sd2.

Bić Gońca oczywiście nie można wobec groźby mata na d1.

14)...We8. 15) h3, Gd6. 16) W:e8, W:e8. 17) Hf1, Gc5.

Na to posunięcie czarne niepotrzebnie straciły dwa templa (15. Gd6).

18) Sf5, Se4. 19) Ge3.

Czarne dobrze przeprowadziły nacisk na słaby punkt f2. Smysłow decyduje się na izolowanego piona, który w rezultacie będzie stracony.

19)...G:e3. 20) f:e3, He7. 21) We1, h5. 22) Hc4, g5.

To było może zbyt szybkie. Pewniejsze było ostrożne 22)...g6.

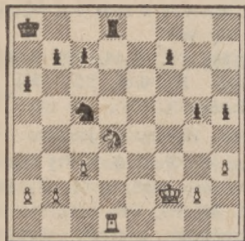
23) Hd5, Kb8.

Jeżeli odrazu 23)...g4, to 24. Hf4+,

24) Sd4, Wd8. 25) Hb3, Ka8.

Grozi oczywiście 26) Sc6+.

26) Wd1, Sc5. 27) Hc2, H:e3+. 28) Hf2, H:f2+. 29) K:f2.



Czarne osiągnęły wyraźnie wygraną końcówkę, i powinny ruchem 29)...Sa4 zupełnie skrupować grę białych, np. 30) Wd2, c5. 31) Sf3, W:d2. 32) S:d2, S:b2 z zyskiem drugiego piona, Zamiast tego prostego posunięcia, czarne zagrały: - 29)...Se6? 30) Wd2, c5. 31) Sf3, W:d2+. 32) S:d2.

W tej końcówce skoczkowej, pomimo piona więcej, czarne nie potrafiły zmusić mistrza radzieckiego do kapitulacji i po jedenastu dalszych posunięciach partia skończyła się na remis.

#### NR 88. ANGIELSKA

Białe: Pachman. Czarne: Śilwa

1) c4, c5. 2) Sf3, Sf6. 3) d4, c: d4.

Prowadzi to korzystnego dla białych wariantu. Lepsze było: 3)... e6 z nast. 4)... d5 a w razie 4) d5, 4)... d6.

4) S: d4, g6. 5) f3, Gg7. 6) e4, d6. 7) Sc3, Sc6. 8) Sc2, Ge6. 9) Ge3, Wc8. 10) Hd2, 0—0. 11) Ge2, Ha5. 12) 0—0?

Automatyczne posunięcie, które będzie powodem wielu trudności. Proste 12) Sd5! utrzymywało nadal wyraźną przewagę.

12)... Sd7! 13) Sd4.

Groziło 13)... Sd—e5 i 14)... S:c4. Straty piona można było uniknąć przez 13) f4, G: c3. 14) H:c3, H:c3. 15) b:c3, ale czarne wcześniej, czy później zdobywają piony c. Pachman oddaje piona odrazu wzamian za strate ataku.

13)... S:d4. 14) G:d4, G:c4! 15) G:g7, K:g7. 16) f4!

Po 16) Hd4! obroniłyby czarne figurę przez 16)... He5.

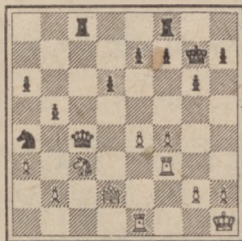
16)... b5.

Wolelibyśmy tu najpierw 16)... Hc5+, aby nie odcinać Hetmana od królewskiego skrzydła.

17) a3, a6?

Znacznie energiczniejsze było 17)... Hb6+ i 18)... a5. Drugą część partii gra mistrz Polski o wiele słabiej.

18) Kh1, Hc7. 19) G:c4, H:c4. 20) Wa—e7, Sc5. 21) Wf3, Sa4?



To odciągnięcie Skoczka z centrum zemści się szybko. Konieczne było 21)... f6, aby przesłonić groźną przekątną i po ew. f5 móc grać g5. Jeżeli 22) Sd5? to 22)... S:e4! 23) Hd1, Hc2! 24) Hd4 (bez szacha!) Wc4. 25) Ha7, Wf7 i atak białych odparty, Teraz karta odwraca się...

22) Sd5! Hc2. 23) Hd4+, e5. 24) f:e5, Wc4. 25) Ha7! W:e4. 26) We—f1, W:e5. 27) W:f7+, W:f7. 28) H:f7+, Kh6. 29) Hf4+, g5. Jeżeli 29)... Wg5, to 30) Hf8+, Kh5. 31) Sf6+, Kh4. 32) Hh6+ i Hf4 mat.

30) Hf8+, Kh5. 31) g4+! K:g4. 32) Sf6+ i czarne poddały się.

#### NR 89. HISZPAŃSKA

Białe: Bolesławski, czarne: Pytlakowski

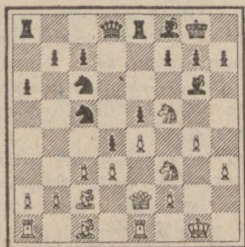
1) e4, e5. 2) Sf3, Sc6. 3) Gb5, a6. 4) Ga4, Sf6 5) d3, d6. 6) c3, Ge7. 7) 0—0, 0—0. 8) We1, Gg4. 9) h3, Gh5. 10) Sb—d2, Sd7. 11) Sf1, Sc5. 12) Gc2, d5. 13) He2, d4.

Ten nowy system rozwoju czarnych uchoodzi obecnie w ZSRR za najlepszy sposób zwalczania obranego przez białe wariantu Teichmanna. Niniejsza partia przyczyni się prawdopodobnie do zrewidowania tego poglądu.



14) g4, Gg6. 15) Sg3, We8. 16) Sf5! Gf8.

Wymiana na f5, otwierająca białym linię g i dająca im parę Gońców, była oczywiście niekorzystna.



17) e:d4! e:d4. 18) Sf5—h4, Hd7. 19) Sg2, Wa—d8.

Na to był zawsze czas. Lepszym planem było 19)... f6 z nast. Gf7.

20) Sf4, Sb4?

Należało zdecydować się na energiczną kontrakcję przez 20)... Se6, np. 21) 44, Se5. 22) h5, G:f5. 23) g:f, S:f4. 24) G:f4, c5! Gra wyczekująca musi doprowadzić do klęski.

21) Gb1! Se6. 22) a3, S:f4. 23) G:f4, Sd5. 24) Gd2, e5. 25) Ga2, Se7.

W porównaniu z naszkicowanym poprzednio planem sytuacja czarnych jest znacznie gorsza. Biały goniec opanował linię a2—g8, a czarny Skoczek zamiast na e5, stoi na e7.

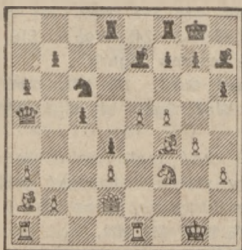
26) Sh4!

Grozi już f4 i f5. Czarne znajdują jedyną drogę ratunku.

26)...Sc6! 27) f4, Ge7. 28) Sf5, h6. 29) f5, Gh7. 30) e5, Hc7. 31) Gf4, Wf8.

Grozilo e6, e:f7+ i f:e8—H.

32) Hd2, Ha5.



33) G:h6! H:d2.

Jeżeli 33)... g:h6, 34) H:h6 i nie ma obrony przed f5—f6.

34) G:d2, Wf—e8. 35) h4, Kf8. 36) h5, Wc8. 37) h6! Gd8.

Albo 37)... g:h6. 38) G:h6+, kg8. 39) e6, Sd8. 40) e:f7+, S:f7. 41) Se5.

38) Wa—c1?

Błąd w niedoczasie. Łatwo wygrywało 38) Wa—e1.

38) ... b6?

Nie korzysta z błędu przeciwnika. Dłuższy opór dawało 38)... Sg5:

39) Kg2? f6?

Dwa dalsze błędy. Białe znów powinny grać We1, a czarne Se5!

40) h:g7, K:g7. 41) e:f6+, G:f6. 42) Ge6.

Czarne poddały się. Mimo kilku końcowych błędów — interesująca partia, pięknie grana przez Bolestawskiego.

## TURNIEJ W MAR del PLATA

Przy okazji pobytu dr Euwego w Argentynie, tym Eldorado szachistów, zorganizowano w Mar del Plata wielki turniej z udziałem „argentyńczyków” Najdorfa, (polak) Stahlberga, (szwed) Eliskasesa (austriak) Pilnika, Michela (niemiec) i Luckisa (litwin). Turniej, jak już podawaliśmy, zakończył się zwycięstwem Najdorfa, który przegrał tylko jedną partię.

### NR 90. OBRONA NIMZOWITSCHA

Białe: Euwe. Czarne: Najdorf

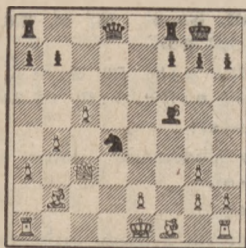
1) d4, Sf6. 2) c4. e6. 3) Sc5, Gb4. 4) Hc2, d5. 5) a3, G:c3+. 6) H:c3, Se4. 7) Hc2, c5. 8) d:c5, Sc6. 9) c:d5, e:d5. 10) Sf5, Gf5. 11) b4.

To posunięcie ma wykazać niepoprawność wybranego przez czarne wariantu z poświęceniem piona. Na 11)...Sg3? może teraz nastąpić 12) Hb2, S:h1. 13) H:g7 i białe mają (po zdobyciu Skoczka) za jakość kilka pionów.

11)...0—0. 12) Gb2!

Na 12) Hb2? d4! i nast. We8.

12)...Sg3. 13) Hc3, d4. 14) S:d4, S:d4. 15) f:g3!



Pointe'a planu białych! Po 15) H:d4, H:d4. 16) G:d4, S:h1 stałyby białe źle. Teraz czarne zachowują atak, ale nacisk na g7 równoważy szanse, a dwa piony pozostają.

15)...Sc2+. 16) Kf2, Hg5. 17) h4! Hh6. 18) g4! Ge4. 19) g5, Hg6. 20) Wd1, f6. 21) Hb3+! Kh8. 22) g:f6, W:f6+!

Najdorf wydobywa z pozycji wszelkie możliwe szanse, ale przewagą materialną białych musi w końcu zdecydować.

23) G:f6, H:f6+. 24) Kg1, Wf8!

Grozi 25)...Hf2+. 26) Kh2, Se3 z matowym atakiem, ale białe łatwo znajdują radę:

25) Wh3! h6. 26) Wf3! G:f3. 27) e:f3, Sd4. 28) Hd5, Sf5. 29) H:b7, Se3. 30) We1, Hc3. 31) We2, Hd4. 32) g3, We8. 33) Ha6, Wd8. 34) He6, S:f1+. 35) K:f1, Ha1+. 36) Kg2, H:a3. 37) Hf7, H:b4? 38) We8+ i czarne poddały się, gdyż nastąpi 38)...W:e8. 39) H:e8+, Kh7. 40) He4+.

Interesująca partia, o wielkim teoretycznym znaczeniu.

### NR 91. HISZPAŃSKA

Białe: H. Fleurquin. Czarne: Euwe

1) e4, e5. 2) Sf3, Sc6. 3) Sc3, Sf6. 4) Gb5, Gb4. 5) d3.

Zwykle grywa się tu 5) 0—0. Po posunięciu w tekście czarne mogą łatwo wyrównać.

5)... Sd4. 6) Gc4, b5! 7) Gb3, d6. 8) h3. Groziło 8)... Gg4. Oczywiście nie 8) S:d4? gdyż po 8)... e:d. 9) a3, Ga5 straciłyby białe figurę.

8)... c6. 9) 0—0, S:b3. 10) a:b3, 0—0. 11) Gg5.

Białe chcą za cenę tempa wywołać osłabienie pozycji czarnego Króla. Teraz Euwe przejmując inicjatywę.

11)... h6. 12) Ge3, He7. 13) Se2, d5! 14) c3, Gd6. 15) Sg3, Sh7?

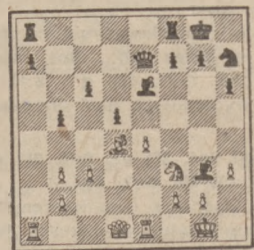
Czarne z silnym centrem i parą gońców stały już niewątpliwie lepiej i mogły spokojnie powiększać swą przewagę przez c6—c5 z ew. d5—d4. Przygotowane ruchem w tekście 17—15 nie da się przeprowadzić.

16) We1! Ge6.

Dopiero teraz spostrzegł Euwe, że 16)... f5? po 17) e:f5, G:f5. 18) Gd4, e4. 19) S:f5, W:f5. 20) d:e4, d:e4. 21) Sd2, Sf6 (21)...Wf4. 22. g3) 22) G:f6! i S:e4 kosztowałyby piona.

17) d4! e:d4. 18) G:d4, G:g3?

Czarne dążąc do uproszczeń popełniają decydującą pomyłkę. Wskazane było 18)... d:e. 19) S:e4, Wf—d8.



19) e:d5! G:f2+.

Jeżeli 19)... Gd6 to 20) d:e, f:e. 21) He2, Wf—e8. 22) He3 i nast. B2—b4 i stałość czarnych pionów musi zdecydować.

20) G:f2, Wf—d8. 21) Sd4!

Clou manewru białych: grozi S:c6 i d:e6. Po 21)...W:d5 22) He2! Hd7 (nie 22)...Wd6? bo 23. Sf5 i nie 22... Sf8, bo 23. S:c6) z pionem przewagi. Czarne oddają jakość.

21)...c:d5. 22) Sc6, Hg5. 23) S:d8, W:d8. Po 23)...G:h3? 24) We8+, Sf8. 25) Hf3! straciłyby czarne figurę.

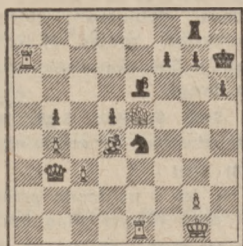
24) W:a7! G:h3. 25) Hf3, Ge6. 26) Gd4, Hg6. 27) We3, Sg5. 28) Hg3, Kh7, 29) b4, Wg8.

Czarne, choć materialnie nie stoją źle, nie są w stanie rozpocząć jakiegokolwiek akcji, paraliżowane przez Wa7 i Gd4.

30) We1, Hc2. 31) Hf2, Hg6. 32) Hg3, Hc2. 33) b3! Se4.

Po biciu 33)...H:b3 wymuszają białe wymianę hetmanów: 34) Hd3+, g6. 35) Wb1.

34) He5, H:b3.



35) Wa8!! Sf6.

Wieża była nietykalna z powodu mata na g7, ale główna pikanteria kombinacji tkwi w 35)...f6. 36) H:e6, W:a8. 37) W:e4!

36) W:g8. K:g8. 37) Wf1, Hc2. 38) Hb8+, Kh7. 39) H:b5, Se4. 40) Hb8, S:c3. 41) Kh2.

Groziło Se2+.

41)... Hd3. 42) He5, f6. 43) W:f6!

Tą elegancką ofiarą łamią wreszcie białe zaciekle opór przeciwnika.

43)...Se2!

Jeżeli 43)...g:f, to 44) H:f6 z nieuniknionym matem.

44) W:e6, S:d4. 45) We7, Sf5. 46) Wf7, Kg6. 47) He6+, Kg5. 48) b5, g6. 49) Hf6+, Kh5. 50) g4+! K:g4. 51) H:g6+, Kh4. 52) H:f5 i czarne wreszcie poddały się.

## NR 92. GAMBIT HETMANA

Białe: Stahlberg. Czarne: Luckis

1) d4, Sf6. 2) c4, e6. 3) Sf3, b6. 4) e3, Ge7. 5) Gd3, d5. 6) b3, Sbd7. 7) 0—0, 0—0. 8) Gb2, Se4. 9) He2, Gb7. 10) Sc3, a6. 11) Se5! f5?

Właściwe jest 11)...Gd6.

12) f4, c5?

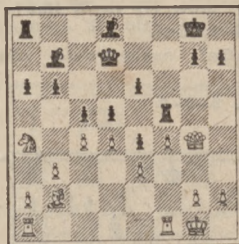
Należało grać koniecznie 12).. Sd—f6.

13) G:e4! f:e4. 14) Hg4! Wf5.

Jedyny sposób obrony piona. Złe było 14)... Wf6? 15) c:d5, G:d5? 16) S:d5, e:d5. 17) H:d7, jak również 14)...S:e5. 15) d:e5! Hc8. 16) c:d5, G:d5. 17) S:d5, e:d5. 18) f5 z wielkim atakiem.

15) S:d7, H:d7. 16) Sa4! Gd8.

Jedyna obrona grozi S:b6 i d:c5.



17) d:c5! d:c4. 18) S:b6, G:b6. 19) c:b6, c:b3. 20) Wa—c1! Wf7.

Jeżeli 20)... Wc8? to 21) W:c8+, G:c8. 22) Wd1, Wd5 (22... He7. 23. Wd8+!!) 23) W:d5, e:d5. 24) H:d7, G:d7. 25) b7!

21) Wc7, He8. 22) Wf—c1, Wc8.

Groziło 23) W:f7, H:f7. 24) Wc7.

23) a:b3! Wf:c7. 24) b:c7, Hg6. 25) Hh4! Hf7. 26) Hd8+, Hf8. 27) Wd1!

Z groźbą 28) Ga3!!

27)... Gd5. 28) W:d5!! e:d5. 29) H:d5+, Hf7.

Jeżeli 29)... Kh8, to 30) Hd7, Wa8 (groziło G:g7+, H:g7; H:c8+) 31) g:g7+, H:g7. 32) c8H+, W:c8. 33) H:c8+, Hg8. 34) H:g8+ itd.

30) Hd8+, He8. 31) Hd6, Hg6?

Przegrywa natychmiast, ale co właściwie miały czarne grać? 31)... Hf7. 32) Ge5, He8. 33) H:a6 wraz z marszem piona b.

32) Hd7.

i czarne poddały się.

Świetna partial!

## MISTRZOSTWO KRAKOWA 1947

### NR 93. GAMBIT HETMANA

Białe: Litmanowicz. Czarne: Zarzycki

(uwagi kpt. Litmanowicza)

1) d4, d5. 2) c4, d:c4. 3) Sf3, c5. 4) d5, e6. 5) e4, e:d5. 6) e:d5, Sf6. 7) Sc3, Sb—d7?

Daje białym możliwości ataku. Spokojniejsze było 7)...Gd6.

8) d6! Sb6.

Na 8)...Hb6? nastąpiłoby 9) He2+, Kd8. 10) H:c4.

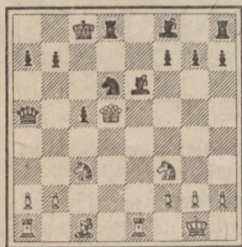
## 9) Sb5! Sf—d5!

Najlepsze. Jeśli 9)...Sb:d5 to 10) G:c4, 11) Ha4, Gd7. 12) 0—0 z wygraną białych (grozi We1).

10) G:c4! S:c4. 11) H:d5, Ha5+. 12) Sc3, S:d6. 13) 0—0, Ge6.

Na 13)...Ge7 następowało również 14) We1.

14) We1, 0—0—0.



15) W:e6! f:e6. 16) H:e6+, Kb8. 17) Gf4! Ka8. 18) Sd5!

Najlepsze. Po 18) Wd1, We8. 19) Hd7, We7. 20) H:d6, We1+! 21) W:e1, G:d6. 22) G:d6 białe miałyby 3 lekkie figury za hetmana.

18)...h6. 19) a4.

Z groźbą 20) Gd2 i po Ha6, 21) Sc7+.

19)...Se8. 20) Se5, g5. 21) Wd1?

Tu miały białe sposobność jeszcze szybkiego zakończenia partii: 21) Sc6! Ha6. 22) H:e8! W:e8. 23) Sc7 mat!

21)...Sc7.

Inne posunięcia też nie ratowały partii, np:

I. 21)...Gd6. 22) Sc4, Ha6. 23) G:d6, W:d6. 24) Hc8 mat.

II. 21)...Sg7. 22) Hf7, g:f4. 23) Sc4! W:d5. 24) H:d5, Hc7. 25) Hf7! Gd6. 26) S:d6, H:f7. 27) S:f7, We8. 28) S:h6.

III. 21)...g:f4. 22) Sc4! H:a4. 23) Sd—b5+, a:b6. 24) W:d8+, Ka7. 25) H:b6 mat.

22) Sb6—! a:b6. 23) W:d8+, Ka7. 24) Sc6+! b:c6. 25) G:c7, Wh7.

Jeśli 25)...H:a4 to 26) Wa8+! itd. jak w tekście, a jeśli 25)...Gg7, to 26) Gb8+! Kb7. 27) Hd7+, Ka8. 28) Ha7 mat.

26) Wa8+! K:a8. 27) Hc8+! Ka7. 28) Hb8+, Ka6. 29) Ha8 mat.

## NR 94. INDYJSKA

Białe: Galuszka. Czarne: Śliwa

1) d4, Sf6. 2) Sf3, e6. 3) c4, b6. 4) g3, Gb7. 5) Gg2, Ge7. 6) Sc3, 0—0.

Niedokładność debiutowa, którą białe mogły wykorzystać, grając 7) Hc2! i nie dopuścić do 7)...Se4. Ale białe wolą bardziej utarte drogi:

7) 0—0, Se4. 8) Hc2, S:c3. 9) b:c3, Hc3 uchodzi słusznie za solidniejszą.

9)...f5. 10) Sd2!

Zarówno to, jak i polecane przez Keresę 10) d5! daje białym silną inicjatywę.

10)...G:g2. 11) K:g2, d6. 12) e4, Sd7. 13) f4, g6.

Umieszczenie gońca na g7, gdzie nie będzie miał żadnej przyszłości, stanowczo nie jest dobre.

14) Sf3, Gf6. 15) e5! Gg7.

15)...d:e5. 16) f:e, Ge7. 17) Gh6, Wf7. 18) Hd2 jeszcze bardziej popsułoby pozycję czarnych.

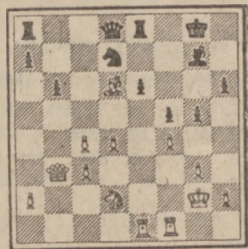
16) Ga5, Sb8.

Piona d6 już trudno bronić. Jeżeli 16)...He7 to 17) Wa—e1 z groźbą m.in. d4—d5!

17) Wa—e1, We8. 18) e:d6, c:d6. 19) Ha4! Grozi 20) Sg5, 20) G:d6 i 20) d5! e5. 21) Sd4.

19)...h6. 20) G:d6, Sd7. 21) Sd2.

Jeszcze energiczniejsze było 21) Se5! 21)...g5. 22) Hb3.



22)...Kf7.

Groziło 23) c5 i 23) W:e6. Na 22)...Hf6 podaje Galuszka następujący efektowny wariant: 23) c5! b:c. 24) f:g5, h:g. 25) Se4, Hg6. 26) S:g5! H:g5. 27) W:e6, Kh7. 28) Wf4! (grozi Wh4+) W:e6. 29) H:e6, Sf6. 30)

Wh4+, Sh5. (30...Gh6. 31. Gf4) 31. Hf7 i białe wygrywają.

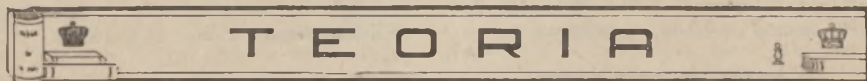
23) e5! b:c5. 24) f:g5, h:g5.

Nie pomagają 24)...H:g5 ze względu na 25) Se4! Hg6. 26) G:c5! S:c5. 27) S:c5 z materialną przewagą i b. silnym atakiem.

25) W:f5+, Kg6. 26) W:e6+.

Końcowy atak prowadzą białe b. pomyślnie. Jeżeli 26)...Kf5, to 27) Hd5+, Se5. 28) g4+! K:g4. 29) He4+, Kh5. 30) Hh7+ z matem najdalej w 3 posunięciach.

26)...Sf6. 27) W:c5, Hd7. 28) Hc2+, Kh6. 29) W:g5!! K:g5. 30) Sf3+ i czarne poddały się.



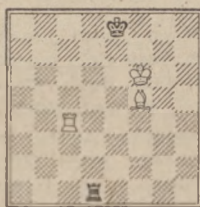
## Z. Szulce

### GONIEC I WIEŻA PRZECIWKO WIEŻY

(dokończenie)

Rozpatrzmy teraz pozycję Inną, a właściwie dwie pozycje, niczym pozornie się nie różniące (diagramy 3 i 4).

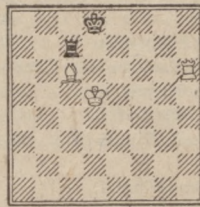
3



4



5



Grajmy: 1) Ke6 (z groźbą wygrania wieży) ...Kd8. 2) Kf7! Wc1!!

Teraz widzimy: poz. 3 daje remis poz. 4 przegrywa, gdyż wieżę bije goniec. Ciekawa rzecz: pole d1 jest jedynym dla wieży, ale i zupełnie dostatecznym, zupełnie odwrotnie jak w pozycji Philidora, tempa również tutaj wygrać nie można.

Gra powyższa jest też jedyną dla czarnych, każda inna przegrywa. Np. 1) Ke6, Kf8. 2) Wh4! Kg7. 3) Wg4+, Kh6. 4) Kf6 i sprowadza się do pozycji Philidora.

1)...We1+. 2) Ge4, Kd8. 3) Kd6, Ke8. 4) Gd5, Kf8. 5) Wg4 i mat.

Teraz możemy wytyczyć sposób dla obrony:

**Wieża powinna zająć odpowiednią przybandę przy Królu.**

Jeżeli to jednak nie jest możliwe, wieża powinna opanować linię pionową do właściwej bandy, a trzecią licząc od kró-

la nieprzyjacielskiego, lecz tę dalszą od brzegu. To znaczy, że jeżeli ten król jest np. na linii d, wieża powinna zająć linię f i stworzyć pozycję podobną do pozycji diagramu 3. Na linii b wieża jest stracona przez szachy na bandzie.

Przykład pozycji remisowej (diagram 5).

Król pośrodku na bandzie, wieża na przybandzie przy królu. Król przeciwnika zbliżyć się nie może z powodu szachów na d7, e7 itd.

Zepchnięcie króla na bandę jest osiągalne, ale na bandzie król broni się najskuteczniej. Rozpaczliwa obrona przed zepchnięciem na bandę jest często zgubna. Lepiej ustąpić dobrowolnie, lecz stworzyć pozycję obronną.

Silną obronną strony słabszej są liczne pozycje patowe oraz ew. możliwość wymiany wież.

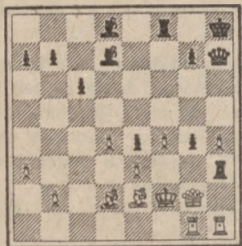
Pozycje remisowe są stosunkowo proste i pozornie łatwe do osiągnięcia. Jednak obrona, gdzie najdrobniejsza omyłka prowadzi do zguby, jest trudną. Strona silniejsza posiada wielki atut: zawsze może pozycję remisową rozbić, zmuszając do tworzenia pozycji obronnej w innym miejscu. Nie będziemy dalecy od prawdy jeżeli powiemy: końcówka ta jest nieroz-

graną tak samo, jak rozpoczynająca się partia szachowa. Jak tu, tak i tam konieczną jest nie tylko dobra gra ale i zna-

jomość podstaw teoretycznych, gdzie na pewno wszystko wypowiedziane jeszcze nie zostało.

## C I E K A W E P O Z Y C J E

W meczu Cieszyn polski — Cieszyn czeski w partii **Wiselka** (CSR) — **Pieprzyk** (Polska) doszło do następującej pozycji:



Nastąpiło:

31)...W:f4+! 32) e:f4.

Jeżeli 31)...Ke1, to 32) G:h4+ i 33) Wf2, zdobywając hetmana.

32)...e3+! 33) Ke1.

Po 32) G:e3, 33)...G:h4+, 34) Kf1, Hb1+.

33)...Hc2!

Pointe'a kombinacji.

34) G:e3, G:h4+. 35) Hf2.

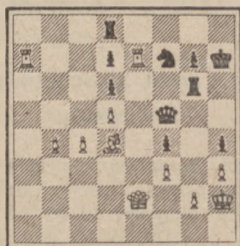
35) Gf2 prowadzi do mata: 35)...Hc1+,

36) Gd1, We3+ itd.

35)...G:f2+, białe poddały się.

(Uwagi R. Pieprzyka)

W turnieju o mistrzostwo Wrocławia wytworzyła się następująca pozycja (białe: **Mugenschnebel**, czarne: **Batorowicz**).



Czarne, którym grozi rozstrzygający marsz piona b, zastawiają pułapkę:

36)...Hg5! 37) W:f7, Hg3+. 38) Kh1, We8! 39) Hd2, We1+.

40) Gg1, Wd1? Czarne nie widziały pięknej możliwości ofiary hetmana: 40)... H:h3+! 41) g:h, Wg:g1. 42) Kh2, Wh1+ z wiecznym szachem. Zdaje mi się, że osiągnęły remis — następuje jednak:

41) He2! We1. 42) We7! W:e2. 43) W:e2 i białe wygrywają pionem b.

(Uwagi J. Chądzyńskiego)

Z. Miller

## ZARYS HISTORII SZACHÓW

(ciąg dalszy)

W roku bieżącym mija 450 lat od czasu reformy szachów. Wyrazem tej reformy był najstarszy drukowany podręcznik gry w szachy pod nazwą: „**Lucena**” napisany w narzeczu kastylijskim, niezrozumiałym poza półwyspem pirenejskim. Ten stan rzeczy wyżył współczesny mu Portugalczyk Damiano, który dzieło to przełożył niemal dosłownie i z niezmiernym uzupełnieniem pod własnym nazwiskiem ogłosił go drukiem w Rzymie w roku 1512. Książka ta cieszyła się wielkim po-

wodzeniem i jeszcze za życia tłumacza doczekała się kilku edycji. Nowe prawa gry zostały bardzo szybko przyjęte przez świat szachowy, a znany powszechnie wariant 1. e4 e5, 2. Sf3 f6?, 3. Sxe5! nosił nazwę gambitu Damiana.

Różnice między dawnym sposobem gry a nowoczesnym, ustalonym w roku 1947 były następujące:

1. Rozpowszechniona w całym świecie chrześcijańskim gra arabska szatranecz po-

siadała tylko jedną figurę dalekobiezną: rakh (roch — wieża).

II. Do zwycięstwa wystarczało oprócz 1) zamiatowania przeciwnika, 2) оголошение go (roi depouille), albo wreszcie 3) unieruchomienie go bez uprzedniego szacha (pat). Pion doszedłszy 8 pola zmieniał się tylko w hetmana.

III. Roszczenia nie istniała, natomiast król nie ruszany miał przywilej jednorazowej kaprioli el — gl (cl). Np. 7. Rhl — fl, — 8. Kel — gl!

IV. Alfii (goniec) poruszał się na ukos lecz z obowiązkiem przeskakiwania z pierwszego pola od razu 7 najdalej na 3. po tym na 5 i na 7, względnie z 8 na 6, 4 i 2. Wynika z tego, że każdy alfii mógł z czasem najwyżej 6 pól zająć i że biały alfii królewski nie mógł nigdy zabić jednobarwnego alfila przeciwnika!

V. Oprócz alfila najbardziej był ograniczony w ruchach fersan (dziś wszechwładny hetman!) Poruszał się żółtym krokiem o jedno pole własnej barwy na ukos, tuż przy swym królu od którego nie mógł się oddalić, gdyż inaczej w końcówce zdobywał go król B. Kd4, Ab5; Cz. Kc2, F4. Białe wygrywały łatwo przez 1. Ke4! Forsan ginie i roi depouille! W pozycji: B. Kel, Fd1, Ad3; Cz. Ka3, Aa7; p. c7, e7, g7, czarne remisują, gdyż pionom wolno zmie-

nić się tylko w F, zaś 4 białe F i I biały A nie zamatają!

Powyższych przepisów Arabowie sami nie wymyślili a przejęli je za pośrednictwem Persów wprost od starożytnych Hindusów tak samo bez zmiany jak nazwę sanskrycką czatur-anga, która w ortopei perskiej brzmiała — czatrang, w arabskiej zaś ortopei — szatranż.

Z kolei przyjął tę grę od Arabów najdawniejszy ich pogromca Karol Młot (732) i rozpowszechnił ją w całej chrześcijańskiej Europie, po czym u wszystkich ludów zmieniono fersana na reina, reine regina, queen, koningin, konigin, kralovna królowa itd., z wyjątkiem u Rosjan i Węgrów, którzy grę hinduską przejęli z Azji za pośrednictwem Mongołów i pozostali przy nazwach fer-zj względnie vezer.

Wprowadzenie na miejsce hetmana królowej jako najpotężniejszej figury o wielkim zasięgu działania (wieża + goniec) nastąpiło dla uczczenia królowej Kastylii, która głosząc krucjatę przeciwko Maurom doprowadziła do oswobodzenia Hiszpanii, zwyciężając ich ostatecznie pod Luceną. W ten sposób została zakończona 10-letnia wojna (1482 — 1492) uwieńczona ucieśnieniem Królowej Izabelli w szachach.

(c. d. n.)

## OD ADMINISTRACJI

*Wobec znacznego opóźnienia numeru 4, numer niniejszy wydajemy jako podwójny, niestety wskutek przejściowych trudności „papierowych“ bez zwiększenia normalnej, 16-o stronicowej, objętości.*

*Przypominamy tym naszym Abonentom, którzy przesyłają nam prenumeratę przekazami pocztowymi, że każdy urząd pocztowy przyjmuje wpłaty na P. K. O.*

## PRZEGLĄD PRASY

Tygodnik francuski „Parallele 50“ prowadził znakomicie redagowaną rubrykę szachową (red. G. Martin). Dział zawiera kilkanaście zadań oryginalnych (stałe konkursy kwartalne), najnowsze wiadomości, kilka partyj, przegląd wydawnictw szachowych. Jest to w obecnej chwili prawdopodobnie najlepsza rubryka szachowa!

Czwarty numer „Revista Romana de Sah“ zawiera artykuł o dr Niemeijer (Holandia) z cyklu „Stawne postacie współczesne“, artykuły teoretyczne o partii hiszpańskiej, partii 3 Skoczków i obronie francuskiej, przeszło 20 partyj, krótkie wspomnienie o Capablance, dział ciekawych pozycji.

wiadomości krajowe i zagraniczne, wreszcie bardzo obszerny dział problemów.

Norweski miesięcznik szachowy „Sjakk Nytt” w numerze 3 podaje krótkie omówienia i wyniki turniejów w Mar del Plata,

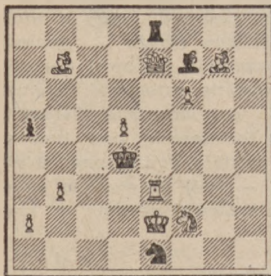
Wiedniu i Warszawie, partie komentowane (7), kronikę, ciekawe zakończenia partii, dwie końcówki (studia) i bardzo obszerny dział zadań. Pismo formatu „Szachów”, o ładnej formie graficznej.

# PROBLEMY

Redaguje M. Wróbel, Kraków. Sereno-Fenna 2m2

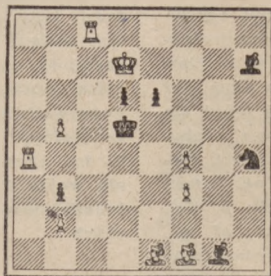
## ZADANIA ORIGINALNE

75. I. Makihovi  
Helsinki



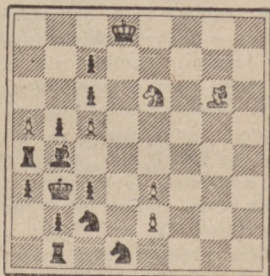
Mat w 2 pos.

76. P. Bansac  
Paryż



Mat w 3 pos.

77. S. Limbach  
Częstochowa



Mat w 3 pos.

Dzisiejsze nasze kompozycje są samodzielne zarówno w pomyśle, jak i w konstrukcji. Dwuchodówka fińskiego problemisty kładzie nacisk na różnicę między złądą a właściwym rozwiązaniem; autor uważa, że jest to nowy typ tematu B, czyli biały temat B. Trzychodówka pary-

skiego kompozytora opracowuje ideę rzymską przy użyciu Skoczka jako figury tematowej. Ostatnia wreszcie praca, znającego specjalistę w dziedzinie samomatów — to kompozycja wariantowa o pięciu wzorowych matach.

## KONKURSY

**Dziennik Łódzki** rozpisuje konkurs na dwu— i trzychodówki, poświęcony pamięci Zygmunta Marlenstrassa, jednego z założycieli Warszawskiego Koła Problemistów. Zadania (nie więcej niż po 2 w każdym dziale od jednego autora) należy nadsyłać do Redakcji — Łódź, Piotrkowska 96 z dopiskiem na kopercie „konkurs szachowy”. Termin 1.X.1947. Nagrody 2000, 1500 i 1000 w obu działach. Sędzio-

wie: 2x J. Neukomm (Budapeszt) i M. Wróbel; 3x E. Palkoska (Praha) i A. Goldstein (Łódź).

**Parallelele 50.** Stałe konkursy kwartalne na 2 i 3-chodówki. Sędziowie: Pach (2x) i Palkoska (3x). Adres: 18, rue Bonaparte, Paris VI-e. Szczególnie mile widziane są dobre trzychodówki; naszych problemistów zachęcamy do wzięcia udziału w tym konkursie.



**Tijdschrift for Schack**, roczny konkurs na 2 i 3chodówki. Adres: G. Andersson, Kartarina Banggatan 15, Stockholm.

**Skakbladet**, roczny konkurs na 2 i 3-chodówki. Adres: P. Rasch Nilsen, Damhusøulevard 37, Kobenhavn (Dania).

## WYNIKI KONKURSÓW

**Skakbladet 1946.** Dwuchodówki, sędzia V. Klausen. I nagr. J. J. Rietvelt (Nr 78). Kompozycja przedstawia modny dziś rasson — zmianę matów ideowego osrodka w zadaniu groźbowym. Przed wstępem występuje para przygotowana: 1)... Sd6 2) Sf—d7l (nie Sb—d7?) i 1)... e: d6 2) Sb—d7l (nie Sf—d7?) Czyli Barulin I (unikanie duali przez kolejne wiązanie białych figur) po blokowaniu. Wstęp 1) Gd7, dow. 2) We6 mat. 1)... Sd6, 2) Sg4 mat (nie Sc6?) i 1)... e: d6, 2) Sc6 mat (nie Sg4?). Znowu Barulin I przy 2 zamiennych matach. Konstrukcyjnie bez zarzutu.

II nagroda K. Arnstam (Nr 79). Współczesna realizacja bloków typu Stocchl. Polegają one na różnicowaniu posunięcia mającego przez wprowadzenie specjalnego typu funkcji dodatkowej. Tutaj mamy zastosowanie mechanizmu wtórnej groźby. 1) Sd6, dow. 2) Hc5 mat. 1)... Sc—dow., 2) Wa4 mat i 1) Sc—b4l 2) Sb7 mat (nie Sc4? ani Ha6?) i 1)... Sd—dow., 2) Hb6 mat, 1)... Sd—b4, 2) Sc4 mat (nie Sb7? ani Ha6?). Trzecia para jest już mniej przekonująca: 1)... Hd4, 2) Wb5 mat i 1)... Hb4, 2) Ha6 mat (nie Sb7? ani Sc4?).

III nagr. Thomas; wzm. zaszc.: 1. E. Pedersen, 2. Karlstrom i Lobakk, 3. L. Larsen; pochwały: 1. Nanning i Seilberger, 2. Hennelius.

**Lund Dagblad 1946.** Dwuchodówki, sę-

dziowie Arnstam i Back. I nagroda S. Ekström i H. Fröberg (g2g1G2 — 2pPsp1w — 5p1p — W1P1S3 — 3k1P1H — 1PS2p2 — 1P3P2 — 1G1K3s). 1) Sg6l Poprawione obrony cz. Se7. Sędziowie za główny walor zadania uznali złudne rozwiązania: 1) Sc4? S dow.!, 1) Sg4? Sc6! i 1)... Sd3? Sd5l

II nagr. G. Rehn i S. Ekström (Nr 80). Wstęp 1) Wd6. Jest to temat Herpay'a (Sc—d5l i Se—d5l) w połączeniu z Grimshaw (Wd5l i Gd5l). Umieszczenie obu tematów na jednym punkcie przecięcia d5 nadało kompozycji zdecydowany kształt strategiczny. Eliminowanie duali, szczególnie w 2. parze jest rzeczywiście pomyslowe.

III nagr. M. Wróbel (Nr 81). 1) He2ll Wstęp oddaje trzy pola, które w obronie będą 4 razy blokowane. Grozi 2) Se4 mat. 1)... e5, 2) Hg4 mat 1)... Gf5, 2) He3 mat, 1)... Gg5 2) He4 mat 1)... Sg5, 2) Sd5 mat. Dwie ostatnie gry noszą charakter bloków z unikaniem duali. Rekord.

Wzmianki zaszc. 1. Castro i Melo, 2. E. Wirtanen, 3. E. Visserman, 4. Ekström i Andersson, 5. A. Goldstein (1S1gkh2 — Kps1 P2w — 4H1P1 — Gg2W1S1 — 5s2 — 2ws4 — 8 — 5W2). Czterokrotne wiązanie czarnych figur na e6 i e7; oryginalnie pomyślano jest złożone wiązanie na polu e6. 1) Se4, Sc—e6; 2) e: d8H mat i 1)... Sd—e6, 2) e: f8H mat.

78. J. J. Rietvelt  
Skakbladet 1946  
I nagr.

79. K. Arnstam  
Skakbladet 1946  
II nagr.

80. Rehn i Fkström  
Lund Dagblad 1946  
II nagr.

81. M. Wróbel  
Lund Dagblad 1946  
III nagr.



Pochwały Ekström, Saliberger, Wirtanen, Käström (antycypowane), Pedersen, Käström, Ekström i Fröberg.

**Chess 1946.** Dwuchodówki. Sędziowie A. Daniel i C. S. Kipping. I nagr. E. Feigin (Nr 82). Zadanie wariantowe mało zmodyfikowanego typu o 2 parach Grimshaw na polu e6 i f4. 1) He7, grozi 2) f4 mat. Obrony na e6 dają przy tym temat A kombinacji liniowej.

II nagr. T. Feldmann (1s1W4 — G2w2H1— 8 — S1PhS3 — 3kP1Ww — 1G3P2 — 1K3P2— 8) 1. Kc2! Wstęp prowadzi do trzech jednolitych obron ze związaniem obu czarnych figur; jako dodatek pojawia się kontrszach Hc5 i He4.

III nagr. C. Mansfield, IV nagr. A. Ellerman, specj. nagr. N. Petrovic. Wzmianki zaszczytne 1. C. Mansfield, 2. M. Wróbel (Nr 83) 1) Ga3, gr. 2) Gc5 mat. Są to poprawione obrony z czarnym hetmanem jako figurą tematową, a więc typ niezmiernie rzadki, dlatego temat ten nazwałem warszawskim. Kompozycja łączy pełne półwiązanie z tematem B i dwukrotnym związaniem b. Skoczka w poprawionych obronach. 3. wzm. T. Feldmann, 4. Ellermann. Pochwały 1. i 2. Ellermann.

**Chess Correspondent.** „3 Degree” tematowy turniej na dwuchodówki 1946. Sędzia J. Blasie. I nagr. R. Tump (Nr 84). 1) Hc6 gr. 2) Hd5 mat. Temat przeprowadzony podwójnie przez Wieżę i Skoczka. 1)... W dow., 2) Hc4 mat 1)... Wc5 2) He4 mat 1)... Wd6 2) Wa4 mat. 1)... S dow., 2) f4 mat, 1)... Sf4 2) f3 mat 1)... Se3 2) Wd2

mat. Jest to więc kompleks, w którym pierwsza poprawiona obrona może być rozumiana jako jeszcze jedna wtrącona groźba, którą paruje druga poprawiona obrona.

II nagroda C. Mansfield (3G1w2 — 2p5— 4S1gp — WG5k — 6s1 — p3S2P — K1P2 H1s — g2wh1W). 1) Wh1! gr. 2) h: g4 mat 1)... G dow. 2) Ge8 mat, 1)... Gf5 2) Sf4 mat i 1)... Gf7! 2) Hf5 mat. Drugie odgałęzienie nie jest pełne: 1)... S dow. 2) Ge2 mat i 1)... Se5 2) Sg7 mat. Artystycznie bez zarzutu, ma trudny wstęp i ekonomiczne wyzyskanie białych szil.

III nagroda A. Ellermann (1S3gg1 — 2p5 — 2Sk3h — 4W1sW — 2p2G1H — 8 — 8 — 2K5). 1) Ge3, gr. 2) Gc5 mat. Ośrodek tematowy 1)... S dow. 2) Hd8 mat, 1)... Sf7, 2) Hd4 mat, 1)... Se6! 2) Wd5 mat. Bardzo ekonomiczny układ.

IV nagr. G. Unwin (3W1w2 — 1S2pp2 — 1WS1k3 — 2p5 — 6p1 — h1Gs2gH — 2g 2p1p — 1w2sG1K) 1)Hh7, gr. 2) Hf5 mat. Podwójne opracowanie przy użyciu jednej figury tematowej: 1)... S dow. 2) Gc4 mat 1)... Sb2, 2) Se5 mat 1)... Sb4, 2) Sc5 mat i 1)... Sf4, 2) Sb4 mat, 1)... Se5, 2) Sd4 mat. Pomysłowy ośrodek.

Wzmianki zaszczytne Hassberg, Tump, pochwały, 1 — 3 Ellermann.

Specjalna grupa w połączeniu z Innym tematem dała kilka pięknych dwuchodówek. I nagr. F. Gamage (Nr 85). 1) Se4, Wstęp wiąże b. hetmana i uwalnia cz. Skoczka, grozi 2) f4 mat. 1)... S dow. (wiązanie piona) 2) Gf4 mat 1)... Sg2, 2)

82. E. Felgin

Chess 1946

I nagr.



83. M. Wróbel

2 wzm. zaszc.



84. R. Tump

Chess Correspondent 1946

I nagr.



85. F. Gamage

I nagr.



Hf6 mat i 1)... Sg4! 2) He6 mat! a więc Degree w połączeniu z tematem Schorra. Zdziwiająco skomplikowany mechanizm.

II nagr. V. Eaton (2G3g1 — 3w4 — 1w 1H3K — 1SW1S3 — 4ksP1 — 5wP1 — 3P4 — G7). 1) We7, grozi 2) Gf5 mat. 1)...S dow. 2) Sf7 mat, 1)... Sg6, 2) Hd4 mat 1)... Se6 2) Hd5 mat 1)... Sd3 2) Śc3 mat 1)... Sd5, 2) Wc4 mat. Również połączenie z uwolnieniem białej figury. W tej pracy należy

podkreślić naturalność i prostotę koncepcji.

III nagr. G. Unwin (3g2K1 — 5W1S — 6P1 — 4G2p — Wh5k — w 2g3P — 5sGp — 1w1H4). 1) Sh1, gr. 2) Gg3 mat. Tematowy ośrodek 1)... G dow. 2) Hd8 mat 1)... Ge4, 2) Wf4 mat i 1)... Gc4, 2) Hd4 mat.

IV nagr. V. Eaton; wzmianki zaszc. Harsberg, Ellermann; pochwały Suesman, Tump, Suesman.

## Z E Ś W I A T A

W prasie zagranicznej na konkursach otwartych publikowano znowu kilka problemów naszych autorów. Ciekawsze prace:

**A. Rohoziński**, Magyar Sakkvillag Nr 5 — 1947.5H2 — 1p1S2p1 — g3p1p1 — 3p 1S2 — Wh1sk3 — W4pPK — 2P5 — gG3S2. Dwuchodówka. 1) Hg7! gr. 2) He5 mat. 1)... S dow. 2) Sd6 mat 1)... S53, 2) c4 mat! 1)...Sb5, 2) c3 mat 1)... Sf3, 2) Sc5 mat. W mechanizmie wtórnej groźby mamy grę niepełnego półzwiązania w połączeniu z Goethartem.

**A. Goldstein**, Parallele 50, kwiecień 1947. 6wg — p7 — 6ph — H1P2p1s — 2wkP2W — K2S4 — 1P3P2 — 3W2Gg. Dwuchodówka — 1) c6. Ośrodek tematowy Ge4, fe4 i Sf4. W pierwszej parze wariantów wiązanie czarnej figury daje blokowanie przez przesłone z unikaniem duali. Ten pomysł nie jest jednak dostatecznie oryginalny. Ciekawą rzeczą będzie prześledzenie rozmaitych ujęć. Najstarszą pracą jest 2x Kubbela (II Problema 1933): 4w3 — 3H 2S1 — wp5g — 1p1Php2 — 3kP2W — 1Ps S4 — pPPW1P2 — K5Gg. 1) Hd6, tematowe gry Ge4, fe4 i Se4, ta ostatnia ze związaniem Skoczka.

doskonale rozwiązał zagadnienie konstrukcji E. Visserman, De Maasbode marzec 1947 r. 1s4h1 — 6pp — p1p5 — pP2 s3 — kP1H2W1 — S6K — 2P5 — W2Gg3. 2x — 1) Hb6 z idenlicznym zespołem Gb4, ab4 i Sc4.

Trzeci wreszcie przykład, dotąd nie publikowany z wyżej podanych względów M. Wróbel, oryginalne (z r. 1945): 8 — 2p1w3 — 5p2 — K1W3g1 — p2kP1Hw — 2sS4 — p1PW1P2 — 6Gg. 2x — 1) Kb4. przycym ośrodek stanowią obrony We4. Ge4 i Se4.

**M. Wróbel**, Sjakk-Nytt, luty 1947. 8 — 2K3G1 — 2HpG3 — 5W2 — W4fkp — 5pgp — g2pwp2 — 8. 2x. 1) H6h gr. 2) Wg5 mat. Temat warszawski, czyli poprawione obrony z cz. hetmanem jako figurą tematową: 1)...H dow. 2) Hf3 mat 1)...He4, 2) Wd5 mat 1)... Hc4, 2) We5 mat.

**A. Goldstein**, Parallele 50, kwiecień 1947. k6w — S5Hp — 4P3 — 8 — 1pp4K — 7p — Gw6 — 8. 4x. Jak wskazuje próba 1) Sb5? Wa2! 2) Sd6, Wb8! mamy do czynienia z logicznym problemem. 1) Gb1, W: b1. 2) Sb5, Wa1. 3) Sd6! Wb8. 4) H: a1 mat (3... Wa7, 4Hh8 mat). Jest to więc idea rzymska. Czy wstęp ma czystość celu nie odważyłbym się twierdzić.

## ROZWIĄZANIA ZADAŃ Z N-ru 2

**Nr 55 (M. Wróbel)**. 1) Hg4:e2! Trzy maty zamienne.

**Nr 56 (M. Wróbel)**. 1) Wg7! gr. 2) He4. 1)...e4! 2) He5. 1)...Gf4! 2) H:d3. 1)...Wf4, 2) H:f4. Wspaniale przeprowadzony temat Brede z pięknymi i subtelnymi obronami czarnych. Znakomity wstęp!

**Nr 57 (M. Wróbel)**. 1) We7—e5! gr. 2) W:a5+. 1)...Gc6, 2) K:b6. 1)...W:e5, 2) W:b6. Świetne opracowanie idei logicznej („temat szwajcarski”), bardzo trudne do rozwiązania, z ciekawymi złudami (np. 1...Gc6; 2. W:b6? Hc7!

# Z K R A J U I Z E Ś W I A T A

WARSZAWA. Turniej o mistrzostwo miasta (marzec — kwiecień rb.) zakończył się zwycięstwem Zb. Millera ( $6\frac{1}{2}$  p. — jedno remis, bez przegranej!) przed K. Platerem 6 p., T. Dobrzańskim 5, Cz. Krulischem 4. Na dalszych miejscach: J. Szpotański  $2\frac{1}{2}$ , St. Gawlikowski  $1\frac{1}{2}$ , A. Gayer 1 i M. Wiązek  $\frac{1}{2}$ p.

Czwórmecz Miller — Plater — Szpotański — Gawlikowski przyniósł również pierwsze miejsce Zb. Millerowi przed Platerem.

**Inowrocław.** Inowrocławski Klub Szachistów obchodził w dniu 1 maja 18-lecie swego istnienia. Klub przejawia żywą działalność; w maju rozegrał dwa spotkania — z KS Pałacznanka-Złnin (9:6) i z Włocławskim Klubem Szachistów (7:1).

**Cieszyn.** Mecz Cieszyn czeski — Cieszyn polski przyniósł zwycięstwo graczom polskim  $6\frac{1}{2}$ : $3\frac{1}{2}$ . Wyniki: Kaluża  $\frac{1}{2}$ — $\frac{1}{2}$  Nowak, Kluz  $\frac{1}{2}$ — $\frac{1}{2}$  Konecny; Kukuczka 1—0 Boucek, Pieprzyk 1—0 Viselka, Rusek 1—0 Konecny, Kunz  $\frac{1}{2}$ — $\frac{1}{2}$  Kaluza, Pszczółkowski 0—1 Boxa, Przybyła 0—1 Gan, Krupczyński 1—0 Sitek, Węglorz 1—0 Hradsky.

**Biała.** Mecz RKS Walcownia Dziedzice — T.S. „Piasł” Cieszyn 6:2.

**Szczecin.** W Szczecinie powstał „Szachociński Klub Szachowy”. Adres: ul. Piastów 1, I piętro.

**Bulgaria.** W turnieju eliminacyjnym w Płowdiv zwyciężył Markow przed Galewem. Na dalszych miejscach: Tosev, Kara-

stajcew, Iwanow i Smalko. Markow będzie prawdopodobnie reprezentantem Bulgarii na turnieju szachowym w Holandii.

**Francja.** Mecz Francja — Szwajcaria 10:10. Tartakower — Strehle 2:0, Rajzman — Blau 0:2, Bettbeder — Grob  $\frac{1}{2}$  :  $\frac{1}{2}$ , Muffang — Christoffel  $1\frac{1}{2}$  :  $\frac{1}{2}$ .

Mecz Paryż — Bazylea  $36\frac{1}{2}$  :  $19\frac{1}{2}$ .

**Belgia.** Rozegrany w Antwerpii mecz. Holandia — Belgia dał wynik  $10\frac{1}{2}$  :  $9\frac{1}{2}$  dla Holandii. W meczu nie brał udziału dr Euwe.

**Argentyna.** Drugi turniej w Mar del Plata przyniósł zdecydowane zwycięstwo Stahlbergowi (8 p.) przed Najdorfem ( $6\frac{1}{2}$ ). Trzeci był Eliskases  $5\frac{1}{2}$ , czwarty Euwe  $4\frac{1}{2}$ , piąty Pilnik  $3\frac{1}{2}$ , szósty Rosetto.

**Holandia.** Mecz Anglia — Holandia  $12\frac{1}{2}$  :  $7\frac{1}{2}$ . Alexander — Prins  $1\frac{1}{2}$  :  $\frac{1}{2}$ , Golombek — Scheltinga 1:1, Thomas — Kramer 2:0, Abrahams — Cortlever 0:2, Wood (nowa gwiazda) — Fontein  $1\frac{1}{2}$  :  $\frac{1}{2}$ .

**ZSRR.** Turniej o mistrzostwo Leningradu: Bronsztejn, Simagin i Rawinskij po 9 (!) przed Panowem  $8\frac{1}{2}$ . V — VI Zagoriańskij i Friedstein po 8. Dalej Panow, Czysziakow i Ragozin (!).

Turniej o mistrzostwo Moskwy: I — II Tolusz i Lisicyn, po  $11\frac{1}{2}$ , III — IV Winogradow i Furman.

Obydwa turnieje wymagają więc „uzupełnień”, którymi będą mecze między zdobywcami pierwszych miejsc.

## Nasza poczta

**Malecka Krystyna, Lichynia.** Sprawami gry korespondencyjnej zajmuje się S. Czerniakow, poczta Pruszcz Gdański. Może Pani grać z p. Wandą Rucz, Warszawa, Kielecka 41 m. 13.

**Zamiński Cezary, Warszawa.** Nie interesujemy się tymi dziedzinami. Może porozumie się Pan z p. W. Nowickim, b. współpracownikiem „Rozrywki”? Adres wskaże

Wydział Personalny Dyrekcji Wodociągów w Warszawie, Starynkiewicza 5.

**Świdzki Antoni, Warszawa.** Najbliższa dla Pana będzie sekcja szachowa Mln. Poczł. i Telegrafów, Ratuszowa 11. Zadanie do niczego. Trzeba studiować nowoczesne problemy!

**Dzierżyński St., Warszawa.** Czy to ładnie tak się znęcać nad samotnym królem?