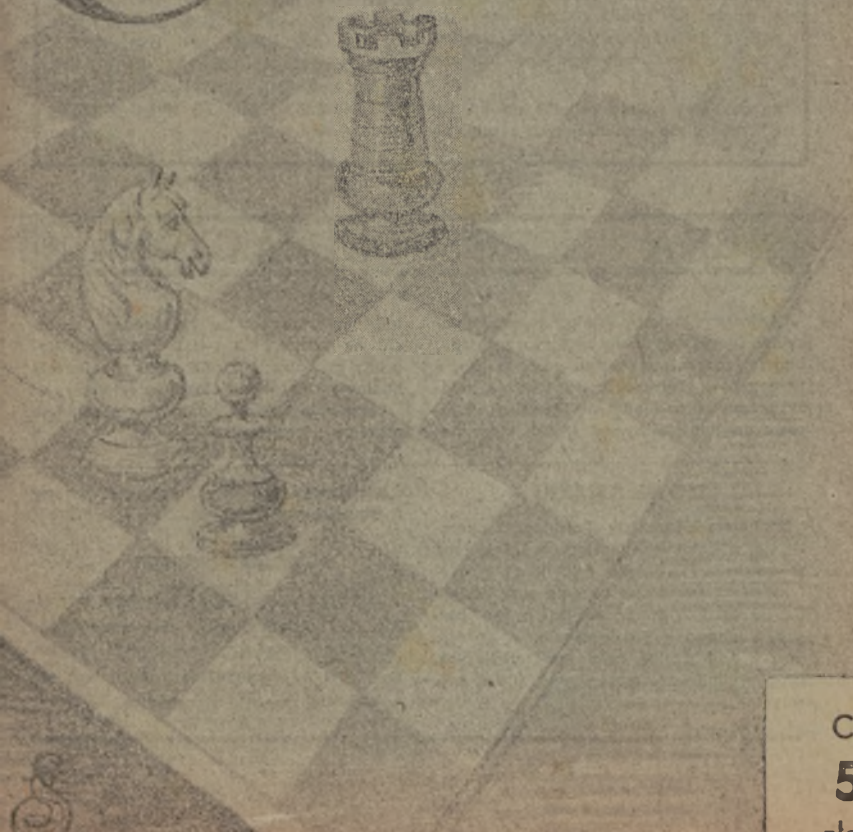


Nr 9 • WRZESIEŃ 1947

SZACHY



Cena
50
złotych



śp. **Eugeniusz Zahorski**. 24 czerwca zmarł w Krakowie Eugeniusz Zahorski, jeden z największych entuzjastów królewskiej gry.

Urodzony na Kresach Wschodnich, dzieciństwo i młodość spędził w Rosji — częściowo jako zesłaniec polityczny rządów carskich na Sybirze, a następnie przebywał za granicą na wygnaniu. Gdziekolwiek był, wszędzie szukał szachistów i grał namiętnie i niestrudzenie.

Po pierwszej wojnie światowej zamieszkał w Warszawie. Był jednym z założycieli Warszawskiego Tow. Zwol. Gry Szachowej. Podczas okupacji był zaarrestowany wraz z innymi przy grze w klubie Kwiecińskiego. Powstanie zastało go w śródmieściu; ani bomby, ani „szafy” nie mogły go zmusić do przerwania gry i zejścia do schronu; przypadek zarządził, że miał w tym czasie godnego partnera, Z. Szulce.

Po ostatniej wojnie osiedlił się na Śląsku. Należał do najlepszych szachistów

polskich, o czym świadczą zwycięstwa nad Śliwą, Gadalińskim i Grynfildem w turnieju sopockim, oraz zdobycie tytułu wice-mistrza klubu katowickiego w roku bieżącym.

Zorganizował na Śląsku Centralną Sekcję Szachową przemysłu węglowego i nakreślił jej plan, którego całkowita realizacja wymaga kilku lat pracy organizacyjnej.

Odszedł prawy Polak i wielki entuzjasta szachów. Cześć Jego pamięci!

Podajemy partię, odznaczoną za piękność w turnieju o mistrzostwo Katowic (1945/46).

Białe: **Zahorski**. Czarne: **Zelger**. 1) d4, Sf6. 2) Sc3, d5. 3) f3, c5. 4) e4, d:e4. 5) d5, e:f3. 6) S:f3, a6. 7) Gd3, b5. 8) Gg5, Hb6. 9) b3, Sd7. 10) a4, Sg4. 11) Gf5, Sd—e5. 12) G:c8, W:c8. 13) S:e5, S:e5. 14) He2, f6. 15) a:b5, a:b5. 16) Ge3, Wb8. 17) Gf4, b4. 18) Sa4, Hd6, 19) Wd1, S:d3+. 20) W:d3, H:f4. 21) S:c5, Wc8. 22) g3, Hh6. 23) Se4, e5. 24) d:e6, Hc1+. 25) Wd1, H:c2? 26) S:f6+! g:f6. 27) Hh5+ i czarne poddały się.

GRA KORESPONDENCYJNA

Otwieramy krajowy turniej korespondencyjny. Turniej, w miarę napływu zgłoszeń, będzie zorganizowany w grupach po 6 uczestników. Zgłoszenia do turnieju należy przysyłać pod adresem Redakcji. Wpisy do turnieju wynosi 500, które na-

leży jednocześnie ze zgłoszeniem wpłacić na konto PKO I-4636, „Szachy”. Nagrody grupowe: 1000, 700 i 500 zł, nagrody indywidualne zależne od ilości uczestników.

Regulamin turnieju podamy w następnym numerze „Szachów”.

NOWE KSIĄŻKI

Nakładem „Szachisty Polskiego” ukazały się w ostatnich miesiącach: „**Jak grać w szachy**”, (T. Bujaka i H. Rewkiewicz) i „**Wariant smoczy w obronie sycylijskiej**” (M. Galuski). Pierwsza jest próbą bardzo trudnego przedsięwzięcia — opracowania podręcznika dla początkujących, druga gruntowną, szczegółową pracę teoretyczną.

Inicjatywę „Szachisty Polskiego” witamy z prawdziwym uznaniem.

OD ADMINISTRACJI

„Szachy” są regularnie rozsyłane wszystkim P. T. Abonentom. W razie nieotrzymania lista prosimy zawiadomić nas natychmiast i jednocześnie reklamować we właściwym urzędzie pocztowym.

EDWARDA AMERSONSKIEGO

Bibl. Jagiell.

1979 CD 1800/1045

S Z A C H Y

ORGAN OFICJALNY POLSKIEGO ZW. SZACHOWEGO

WYDAWCA: W IMIENIU P. Z. SZ. TADEUSZ CZARNECKI

Redagują: T. CZARNECKI, S. GAWLIKOWSKI, M. WRÓBEL

Adres Redakcji: Warszawa, Walecznych 40 m. 3. Konto PKO: I — 4636

Warunki prenumeraty: Rocznie zł 500, półrocznie zł 270.

Nr 9

WRZESIEŃ 1947

Rok II

Walne Zebranie Polskiego Zw. Szachowego, wyznaczone na dzień 28 września, będzie miało do rozstrzygnięcia wiele zasadniczych spraw, między którymi najważniejsze będą: ustalenie sposobu wydawania legitymacji członkowskich, przeprowadzenie klasyfikacji graczy i ustalenie planu prac na rok następny.

Dwie pierwsze są sprawami ściśle „technicznymi”; Zarząd Związku ma już opracowane projekty ich przeprowadzenia. Natomiast trzecia wymaga pewnego naświetlenia.

Mamy już dziś to, czego nam brakowało w roku poprzednim: miernik oceny siły naszych graczy w porównaniu z klasą europejską. Wyniki turniejów w Warszawie, Teplice — Sanov i Hilversum, łącznie z wynikami turniejów krajowych pozwalają wyciągnąć dostatecznie dokładne wnioski — a właściwie jeden wniosek: że czołowi nasi gracze, choć bezspornie są na poziomie europejskim, w klasyfikacji ogólnej znajdują się raczej na szarym końcu.

Jednocześnie notujemy wielki wzrost zainteresowania szachami, którego najdobitniejszym wyrazem jest powstawanie nowych organizacji szachowych, a nawet zgłoszenia całych okręgów. Z tych ostatnich najbardziej charakterystycznym i zasługującym na uwagę jest projekt utworzenia okręgu lubelskiego przez Organizację Młodzieżową (TUR).

Wydaje nam się, że te fakty zupełnie wyraźnie wskazują, jaki winien być program działalności Związku na przyszły

okres. Na sukcesy międzynarodowe liczyć na razie nie możemy, pracę trzeba rozpocząć od podstaw.

Wniosek ten zgadza się zresztą całkowicie z przewidywaniami wszystkich trzeźwo oceniających nasze możliwości szachistów i nie powinien dla nikogo być niespodzianką.

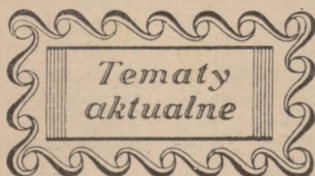
Uwagi powyższe odnoszą się do gry praktycznej. Inaczej przedstawia się sprawa naszej problemistyki. Wyniki naszych kompozytorów w powojennych konkur-

sach krajowych i zagranicznych pozwalają stwierdzić, że w tej dziedzinie — mimo straty takich mistrzów, jak Przepiórka, czy obiecujących talentów, jak Fux, Hebelt i Krelenbaum — reprezentujemy nadal wysoką klasę.

Konkursy Lunds Dagblad, Parallele, Revista Romana, Przepiórka — Memorial, Brit. Chess Magazine przyniosły w tym roku szereg pięknych sukcesów naszym kompozytorom.



Wyniki turnieju w Hilversum są dla całego chyba świata szachowego wielką niespodzianką. Przy nieobecności Tartakowera, ogólnym faworytem turnieju był Szabo i liczono się z jego wysokim zwycięstwem. Zajęcie pierwszego miejsca przez O'Kelly, bez przegranej, z dostateczną różnicą całego punktu przed dziełcami 2. i 3. miejsca Pachmanem i Trifunovic'em było całkowicie nieoczekiwane. O'Kelly zawdzięcza zresztą swój triumf



dwu niespodziewanym kolejnym porażkom lidera turnieju, Pachmana, z Castaldim i Cwetkowem. Trifunović grał równo i bez „wypadków”; przegrał tylko z Pachmanem.

Płater uzyskał wynik bardzo słaby, pozostawiając za sobą tylko Doernera (Luksemburg) i O'Sullivana (Irlandia), z pierwszym z których zresztą przegrał.

Tabele turnieju podajemy w rubryce wiadomości.



Z Radzieckiego Biura Informacji otrzymaliśmy m. in. sprawozdanie arcymistrza Lliienthala z jego podróży do Magnito-

gorska. Podajemy dwa fragmenty tego sprawozdania, wymownie ilustrujące stosunek łamtejszego społeczeństwa do szachów:

„Powitano mnie serdecznie. Wkrótce po przyjeździe zostałem przyjęty przez przedstawiciela miejscowej władzy; o moim przybyciu doniosła prasa i lokalna radiostacja”.

„Podczas meczu piłki nożnej wrzawę i krzyki przerwał nagle spokojny głos speakera, oznajmiający, że na stadionie jest obecny arcymistrz Lliienthal, który nazajutrz da wykład i seans gry jednoczesnej”.



S. Czerniaków

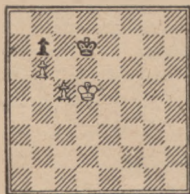
CZY GRA W SZACHY SIĘ SKOŃCZY?...

W końcówkach zachodzi bardzo często potrzeba straty tempa (!) dla załatwienia przeciwnika.

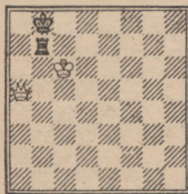
W pozycji diagramu IX osiąga to białe przez ruch trójkątny króla: d5—e5—d4—d5 grając: 1. Kd5—e5, Kd7—c6. 2. Ke5—d4, Kc6—d7. 3. Kd4—

positie—Euwe) rozwinęły nasz światopogląd. I nie możemy twierdzić, że stoimy u kresu naszych odkryć. A przecież stoimy przed tak wielkimi trudnościami tylko przy badaniu końcówek. I coś dopiero mówić o ogromie pracy, które są właściwą

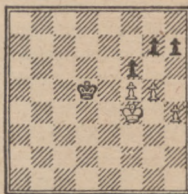
X



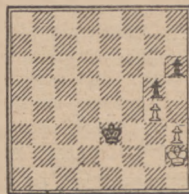
IX



XI



XII



d5. Natomiast w pozycji Philidora jak na diagramie X przez ruch trójkątny hetmanem: a5—e5—a1—a5 grając: 1. Ha5—e5+ 2. He5—a1+ 3. Ha1—a5!

Ponieważ w końcówkach biorą obaj królowie aktywny udział, rozwinęliśmy teorię opozycji i pół odpowiednich. Opozycja wielopolowa, skośna, skoczkowa, celowa (doelmatige op-

treścią książki jakby, a końcówka tylko jej krótkim zakończeniem.

W napozór zupełnie prostych końcówkach stajemy często przed takimi problemami, których największy mistrz szachowniczy w partii turniejowej nie zawsze zdoła przeniknąć i rozwiązać.

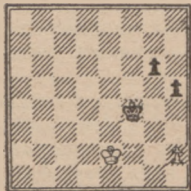
Pozycja na diagramie XI powstała w partii między Czygorynem i Tarraschem. Białe mogły zremisować: 1. Kg4!, Ke5. 2. g6!, h6. 3. Kh5. Przegrały jednak w następujący sposób: 1. g: f6?, g: f6. 2. Kg4, Ke4. 3. Kh3, Kf4.

W pozycji diagramu XII czarne wy-

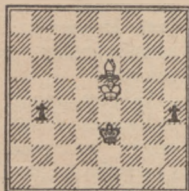
grywają: 1... We1!, e4. 3. Ke6, e3. 4. Kd5, Kf3. 5. Kd4. Albo wkońcu: 1. We1??, e4. 2. Ke7, Ke5. 3. Kd7, Kd5! remis.

Końcówka Rincka na diagramie XVI przedstawia nam finezyjną drogę wiodącą do wygranej: 1. Wg7!, Kc2 (1... We1. 2. Wg1!!). 2. Wg2—, Kb3. 3. Wa2!!

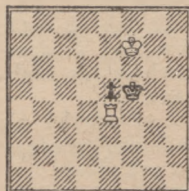
XIII



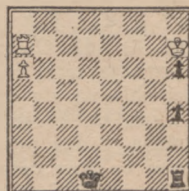
XIV



XV



XVI



grywają: 1... Kf2. 2. h4, h5!! 3) Kh3, Kf3. 4. Kh2, h: g4 5.h: g5, Kf2.

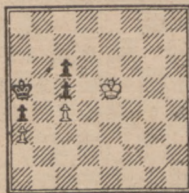
Pozycja diagramu XIII powstała w partii Marshall — Schlechter. Czarne zagrały: 1... Ke4?? i zremisowały. Mogły jednak wygrać: 1... Kg4!! 2. Kf2, Kh3! 3. Kg1, h4. 4. Kh1, g5 itd.

Studium Retiego na diagramie XIV pokazuje nam piękną drogę do osiągnięcia remis: 1. Kd6!, Kd4. 2. Kc6, Kc3. 3. Kd5, b3. 4. Ke4, b2. 5. Ga2. Studium tegoż autora na diagramie XV pokazuje, jakie niezwykle tajemnicze kryją się w napozór zupełnie prostych pozycjach. Białe mogą wygrać

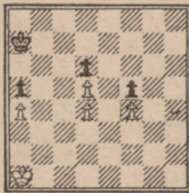
I na koniec trzy przykłady, pozornie bardzo proste i łatwe, a w istocie niezwykle trudne. Możemy je rozwiązać na podstawie teorii pól odpowiednich. Rozwiązania cudowne. XVII studium F. Sackmanna: 1. Kf5!! (król odchodzi od placu boju! schizma przeciw kanonom szachowym), Kb6. 2. Kf6! (gdyby białe zeszyły z tej drogi, partia zakończyłaby się remisem) Kb7. 3. Kf7, Kb8. 4. Ke6! Ka7! 5. Ke7!, Ka6. 6. Kd8, Kb7. 7. Kd7, Kb6. 8. Kc8, Ka6. 9. Kc7 z wygraną.

W studium Laskera i Reichhelma — XVIII białe wygrywają dzięki na-

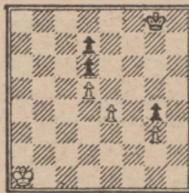
XVII



XVIII



XIX



tylko przy pierwszym ruchu wieży na e3 lub e2, gdy każde inne posunięcie, nawet napozór naturalne 1. We1?? tylko remisuje. Spróbujmy: 1. We2!, e4. 2. We1!!, (jedyne), Ke5. 3. Ke7! pointa. Albo: 1. We3!, Kf4. 2.

stępującej drodze: 1. Kb1! (tzw. opozycja skoczkowa), Ka8. 2. Kb2!, Ka7. 3. Kb3!, Ka6. 4. Kc2!, Kb6. 5. Kd2!, Kc7. 6. Kd3! Gdyby w pozycji diagramu kolej na posunięcie przypadła na czarne, to osiągnęłyby remis

naprzykład: 1... Kb7! 2. Ka2, Kb8. 3. Ka3, Kb7. 4. Kb3, Kc7. 5. Kb2, Kc8. 6. Kc1, Kb7. 7. Kc2, Kb8! 8. Kd1, Kc7. 9. Kd2, Kc8. 10. Kc2, Kb8. 11. Kc3, Kb7. 12. Kd3, Kc7. 13. Kc4, Kb6 remis.

W pozycji diagramu XIX Euwe podaje taką drogę do wygranej: 1. Kb1!, Kg7. 2. Kc1, Kg6. 3. Kd1, Kg5. 4. Kc2, Kf6. 5. Kd2, Kg6. 6. Kd3, Kf6. 7. Kd4, lub inny ciekawy wariant: 1. Kb1!, Kb8. 2. Kb2, Kg8. 3. Kb3, Kf8. 4. Kc2, Kg7. 5. Kc3, Kf7. 6. Kd2, Kf6. 7. Ke2!, Kg6. 8. Kd3. Ciekawym jest, że czarne przegrywają tym szybciej, im szybciej zbliżają się do centrum!

Tym, co twierdzą, że szachy się kończą, radzę przestudiować przynajmniej te trzy ostatnie przykłady.

Bo czyż jest możliwym w partii praktycznej przejrzeć, mając do czynienia z taką końcówką, że po pierw-

szym ruchu białych czarne znajdują się w facie? Jeśli tak, to chyba wyjątkowo.

Przecież nawet problemistyka i dział studiów końcówkowych jeszcze się nie skończyły.

A nawet i prosta gra w warcaby...

Czy więc umysł ludzki jest w stanie udowodnić, że pozycja początkowa w szachach, lub po wykonaniu pierwszego posunięcia przez białe jest fatowa? Liczba możliwości na szachownicy jest przecież astronomiczna!

Gdyby nawet znaleziono i ustalono najlepsze drogi i ktoś o genialnej pamięci wszystkie by zapamiętał, to i wtedy możnaby było posłużyć się metodą Laskera, który rozmyślnie stosował słabsze posunięcia, aby przeciwnik zagrał jeszcze słabiej.

Zamieszczając powyższy artykuł na temat żywo i godny głębszej uwagi, musimy stwierdzić, że proponowany przez autora termin „fat” nie przypadł nam do gustu, choć uznajemy całkowicie konieczność wyeliminowania nie milego „zuzwangu”.

Ogłaszamy więc konkurs na najwłaściwszą i najlepiej w polskim języku brzmiącą nazwę dla określenia tego pojęcia. Na sędziego w tym konkursie zapraszamy szachistę i polonistę w jednej osobie, mistrza Mariana Wróbla.

Redakcja

Partia

Redaguje St. Gawlikowski.

TURNIEJ W ŁĄDKU

NR 114. SYCYLIJSKA

Białe: Dreszer. Czarne: Szapiel.

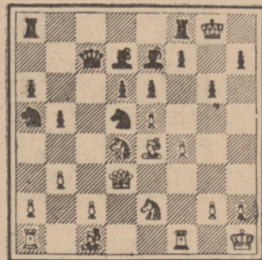
- 1) e4, c5. 2) Sf3, d6. 3) d4, c:d4. 4) S:d4, Sf6. 5) Sc3, e6. 6) Ge2, Ge7. 7) 0-0, a6. 8) Ge3, Hc7. 9) f4, Sc6. 10) Gf3, Sa5.

Przedwczesne, solidniejsze 10)... Gd7.

- 11) Kh1, 0-0. 12) Hd3! Sc4. 13) Gc1, Gd7. 14) b3, Sa5. 15) Sc-e2, b5?!

Groziło c2-c4 z dużą przewagą pozytywną białych. Ale ruch w tekście, dopuszczający do e4-e5, stwarza inne, może jeszcze poważniejsze trudności.

- 16) e5, Sd5. 17) Ge4! g6.



18) f5!

Piękny przełom. Białe, nie licząc się z ofiarą materiałnymi, otwierają wszystkie linie.

18)... d:e5.

18)... g:f5? 19) S:f5!

19) f!g6 f:g6.

Przyjęcie ofiary 19)... e:d4 dawało białym po 20) G:d5, e:d5. 21) g:h7+ b. silny atak, np. 21)... Kh8. 22) H:d4+, K:h7. 23) Gb2! f6. 24) Hh4+, Kg8! 25) Sf4! z groźbą Hg3+. Po 19)... h:g6 nastąpiło by 20) sf3 z groźbą G:g6, Sg5 i Hh3.

20) Gh6! e:d4.

Jeżeli 20)... W:f1+. 21) W:f1, e:d4 to 22) G:d5! e:d5. 23) H:d4, Gf8. 24) W:18+! z matem na g7. Po 20)... Wf7 wygrywa efektowne 21) G:g6!, a po 20)... Wf6 rozstrzyga 21) G:d5! e:d5. 22) s:b5! z groźbą H:d5+! a8.

21) G:d5! Gd6.

Jeżeli 21)... e:d5? to 22) H:d4, Wf7. 23) W:f7, K:f7. 24) Wf1+ z rychłym matem.

22) G:a8, W:a8. 23) S:d4, We8. 24) Wa-d1, Sb7. 25) Hf3! Gc8. 26) S:b5! a:b5. 27) W:d6!!

Pointe'a z dużym temperamentem prowadzonego ataku. Po 27)... H:d6 nastąpi mat w 2 pos. (Hf7 i Hg7).

27)... He7. 28) Wd2, e5. 29) Hd5+ i czarne poddały się.

Ostra partia, najlepsza w turnieju i jedyna przegrana Szapiela.

NR 115. GAMBIT HETMANA

Białe: Szapiel. Czarne: Widermański.

1) d4, d5. 2) c4, e6. 3) Sc3, Sf6. 4) Gg5, Sb-d7. 5) e3, c6. 6) Sf3, Ha5. 7) Sd2, Se4?!

8) Sc:e4, d:e4. 9) Gh4, Gb4?

9)... e5!

10) a3, G:d2+. 11) H:d2, H:d2+? 12) K:d2, 0-0. 13) Ge2, c5?

13)... b6 i 14)... Gb7.

14) Ge7, We8. 15) G:c5, S:c5. 16) d:c5, Gd7. 17) Kc3, Wf-c8. 18) Wh-d1, Ge8. 19) b4, Kf8. 20) f3, Gc6. 21) f:e4, G:e4. 22) Gf3, G:f3. 23) g:f3, Ke7. 24) Kb3, g5. 25) Wd4, Wd8. 26) Wa-d1, W:d4?

26)... f5!

27) W:d4?

27) e:d4!

27)... h5. 28) a4, f5, 29) Kc3, g4. 30) f:g4, h:g4?

30)... f:g4! wraz z Wg8, h4 i g3 remisowało łatwo.

31) b5, Wc8?

31)... Wh8! 32) Wd2, Wh3 ciągle jeszcze dawało szanse.

32) Kb4, Wd8?

Samobójstwo, dlaczego nie 32)... Wh8! 33) Wd2, Wh3. 34) We2, Kd7?

33) W:d8, K:d8. 34) Kc3! e5. 35) Kd3, a5. 36) Ke2, Kd7. 37) Kf2! f4.

Groziło 38) Kg3 i e3—e4!

38) e:f4, e:f4. 39) Kg2, Ke6. 40) c6! b:c6. 41) b6, f3+.

41)... Kd6. 42) c5+! Kd7. 43) h3!

42) Kf2, Kd6. 43) c5! K:c5. 44) b7 i czarne poddały się.

NR 116. GAMBIT HETMANA

Białe: Szapiel

Czarne: Litmanowicz

1) d4, d5. 2) c4, c6. 3) Sf3, Sf6. 4) e3, e6. 5) Sc3, Sb — d7. 6) Hc2?! Ge7.

6)... c5!

7) Gd3, 0—0. 8) Se5! c5. 9) 0—0, h6?

Traci czas, lepsze d:c4 i c:d4.

10) b3, c:d4. 11) e:d4, d:c4. 12) b:c4, S:e5. 13) d:e5, Sd7. 14) Wd1, Ha5. 15)

Gb2! S:e5.

Znacznie lepsze było spokojne 15)... Sc5 wraz z Gc8 — d7 — c6.

16) Sd5! e:d5. 17) Gh7+! Kh8. 18) W:d5, Hb6. 19) G:e5, Wd8.

Konieczne było 19)... Ge6.

20) Wb1, W: d5! 21) c:d5!

Po 21) W:b6? W:e5. 22) Wb1, g6. 23) G:g6, f:g6. 24) H:g6 Gf5. 25) H:h6+, Kg8 czarne mogą się długo bronić.

21)... Ha5. 22) Ge4, Ge6?? 23) Gc7.

Czarne poddały się, tracąc minimum figurę.

TURNIJ W TEPLICE - SANOV

NR 117. NOWOINDYJSKA

Białe: Ujtelky Czarne: Pytlakowski

1) d4, Sf6. 2) c4, e6. 3) Sf3, b6. 4) g3, Gb7. 5) Gg2, Ge7. 6) Sc3, Se4. 7) Hc2, S:c3. 8) H:c3, Ge4.

Uchodzi obecnie za najlepsze. Czarne planują d7 — d5 i nie chcą zamykać swego białopolowego gońca. Strata tempa związana z wymianą Ge4 nie gra w tej zamkniętej pozycji zbytnej roli.

9. 0—0, 0—0. 10. b4.

Intencją tego posunięcia jest przeszkodzenie d7 — d5, na co nastąpiłoby 11) c:d i pion c7 byłby słaby, zaś na c7 — c6 białe mogą odpowiedzieć c4 — c5.

10)... a5.

O wiele lepsze byłoby tu 10)... c5! wraz z d5. Białym niebezpiecznie byłoby bić d: e5 ze względu na niewygodną pozycję Hc3 i Wa1. Posunięcie w tekście, w połączeniu z następnym c5, stwarza poważną słabość na b6.

11) b5, c5?

Lepsze byłoby 11)... d6 w połączeniu z Sb — d7 i e5, gdyż teraz powstają u czarnych dwie słabości na b6 i d7.

12) d:c5! G:c5.

Ciekawy byłby wariant 12)... Gf6. 13) He3 (najlepiej) G:a1. 14) H:e4, Wa7. 15) Ga3! i białe wygrywają.

13) Gb2, f6. 14) Wf — d1, He7.

groziło 15) Sd4, G:g2? 16) S:e6!

15) Sd4, G:g2. 16) K:g2, Wa7.

Teraz wychodzą na jaw wszystkie słabe strony pozycji czarnych. Skoczek b8 jest nie tylko pozbawiony ruchu, w przeciwieństwie do skoczka białych, który zajmuje aktywną pozycję w centrum, lecz na dobitkę przerywa połączenie wież, w znacznej mierze paraliżując grę własnych figur.

Plan gry obrany przez czarne wydaje się najlepszą obroną; polega na zdwojeniu wież na linii c, celem wywarcia nacisku na piona c4.

17) Wd5, Wc8. 18) Sb3, Wa — c7. 19) S:c5, H:c5. 20) Ga3.

Na bicie piona c4 nastąpi 21) H:c4, W:c4. 22) Gd6 z nieodpartą groźbą G:b8, W:b8 i W:d7, lub też poprostu 22) Wd6 ze zdobyciem piona b6.

20)... Hf5.

Teraz już groźba bicia na c4 stała się realną.

21) c5?!

Białe otrzymują parę połączonych wolnych pionów — czarne jednak dzięki temu mogą nie tylko „złapać oddech”, ale ponadto, za cenę Sb8, uzyskać niebezpieczną inicjatywę.

patrz diagram

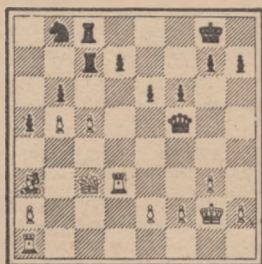
21)... He4+! 22) Kg1, b:c5. 23) H:a5, H:e2. 24) Wd2, He4. 25) Wd6.

grozi Wb6 i Ha8.

25)... c4! 26) We1, Hb7.

Hetman musi grać na osłabionej przekątnej a8 — h1.

27) Wc1, Hf3! 28) Wb6, Wb7. 29) Gd6, W:b6!!



Wykorzystując odciążenie białych filgur, czarne ofiarowują bezwartościowego skoczka, przejmując inicjatywę.

30) H:b6, c3! 31) G:b8, c2! 32) Gf4.

Jedynie.

32)... Hd1+ 33) Kg2, Hd5+. 34) f5.

Białe za wszelką cenę chcą uniknąć remis.

34)... g5! 35) Ge3, g4! 36) Hd4, H:f5+.

37) Kg1, Wc4! 38) Hd2, We4!

Czarne mimo figury mniej mają wielkie szanse.

39) Gf2, We2. 40) Hd4, e5. 41) Hc4+.

Zapisałe posunięcie, które ratuje białe, gdyż mogą forsować wieczny szach.

Zgodzono się na remis.

(Uwagi J. Szpotańskiego).

NR 118. STAROINDYJSKA

Białe: Pirc

Czarne: Stulik

1) d4, Sf6. 2) c4, d6. 3) Sf5, Sb — d7. 4) g5, g6. 5) Gg2, Gg7. 6) 0—0, 0—0. 7) b3, e5. 8) Gb2, e:d4. 9) S:d4, c6. 10) Sc3, Sb6. 11) e4, d5. 12) e:d5, c:d5. 13) c5, Sb — d7. 14) c6, Se5!

Kombinacja białych, oparta na marszu piona c, okazała się korzystna dla czarnych. Białe tracą już 3. tempo, aby rozwiązać i lepiej uplasować figury czarnych.

15) c:b7, G:b7. 16) We1, We8. 17) Wc1, Wc8. 18) f4.

Oslabia w decydujący sposób pola e3 i e4.

18)... Se — g4. 19) Hd3.

groziło Se3 z wymianą czarnego gońca.
19)... Se4!

oto są skutki bezpianowej gry białych: czarne figury natrętnie wpychają się na osłabione pola.

20) Sa4?

Umożliwia czarnym przeprowadzenie interesującej kombinacji, której jednym z motywów będzie odciążenie białej Wieży z linii e przez wymianę na c1.

20)... Ha5!

Grozi Ga6.

21) Gf1 W:c1. 22) W:c1, Ga6!!

Rozstrzygające odciążenie hetmana od obrony.

23) H:a6, Hd2! 24) Se2, He3+. 25) Kh1, Hf3 i 26) Gg2, Se f2+.

Białe poddały się, gdyż na 27 Kg1 nastąpił mat w 3 posunięciach (27... Sh3+i 28. G:f3, Hf2+. 29. Kh1, H:h2 mat).

(Uwagi J. Szpołańskiego).

XV MISTRZOSTWA ZSRR

NR 119. HISZPAŃSKA

Białe: Bolesławski. Czarne: Löwentlich

1) e4, e5. 2) Sf3, Sc6. 3) Gb5, a6. 4) Ga4, Sf6. 5) 0-0, S:e4. 6) d4, b5. 7) Gb3, d5. 8) d:e5, Ge6. 9) c3, Ge7. 10) Sb-d2, 0-0. 11) Gc2.

Kontynuacja 1) Hc2, jak w partii Botwinnik — Euwe, Leningrad 1934, prowadzi do wyrównania po 11)... Sc5. 12) Sd4, S:b3. 13) s:b3, Hd7. 14) s:c6, H:c6 itd.

11)... 15. 12) e:f6 w prz.

Na 12) Sb3 mogłoby nastąpić 12)... Hd7. 13) Sb-d4, Sd8 wraz z c7-c5.

12)... S:f6. 13) Sb3, Gg4. 14) Hd3, Se4!

Nowa idea Löwentlicha, poddająca pod dyskusję wartość obranego przez białe otwarcia.

15) Sb-d4, S:d4. 16) S:d4, Gd6!

Bardzo silne posunięcie, zmuszające białe do zabezpieczenia swego królewskiego skrzydła.

Patrz diagram.

17) S:b5?

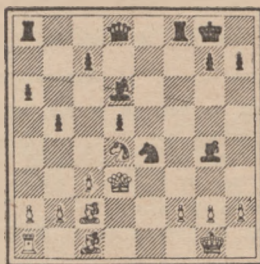
To powinno być doprowadzić do przegranej: Niewystarczające 1 17) Sc6? lub 17) Gb3, Kh8! 18) G:d5, G:h2. 19) K:h2, H:d5 z wyraźną przewagą czarnych.

Należało jednak grać 17) f4!

17)... G:h2+. 18) K:h2, a:b5?

Czarne zaprzepaszczały możliwość zakończenia partii rozstrzygającym atakiem. Należało grać 18)... Wf5!

1. 19) Kg1, Wh5. 20) f3, Hh4. 21) f:e4, Hh2+. 22) Kf2, Wf8+. 23) Ke1, Hh4+. 24) g3,



W:f1+. 25) K:f1, Hh1+. 26) Kf2, Wh2+. 27) Ke3) Hg1+ z nieuniknionym matem.

II. 19) Gb3, Kh8, i białe są bezsilne wobec groźby Wh5+ i Hh4 (19... Wh5? 20. Kg1, Hh4? 21. H:d5+!).

Po słabym ruchu w tekście atak czarnych zostanie odparty.

19) Kg1! Gf5. 20) H:b5, S:c3. 21) b:c3, G*c2. 22) Ge3, Wf5.

Za późno!

23) He2, Ga4. 24) Gd4, Hd6. 25) Hg4, Wf7. 26) Hg5, Hf8.

Po 26)... H:g3, 27) f:g3 różnobarwne gońce przesądzały remisowy wynik. Nastąpiło jeszcze:

27) Wf-e1, c5. 28) Ge5, Hd8. 29) He5, Hf8. 30) We2, We8. 31) Hg5, Wd8. 32) Wb1, d4. 33) Wd2, Wf-d7. 34) c:d4, c:d4. 35) Hg4, h5. 36) He6+, Hf7. 37) H:f7+, K:f7. 38) Wb4, Gc6. 39) Wb:d4, W:d4. 40) W:d4, W:d4. 41) G:d4, g6. 42) Kh2, Ke6. 43) Kg3, Kd5.

Remis.

Uwagi W. Wasiliewa („Szachmaty”).

NR 120. GAMBIT HETMANA

Białe: Tolusz

Czarne: Lilienthal

1) d4, d5. 2) c4, c6. 3) Sf3, Sf6. 4) Sc3, e6. 5) e3, Sb — d7. 6) Gd3, d:c4. 7) G:c4, b5. 8) Gb3, b4. 9) Sc—e2, Gb7. 10) 0—0. Ge7. 11) Sf4, 0—0. 12) Sg5, Ha5. 13) h4, c5. 14) We1, Wc8? 15) Sf:e6! f:e6. 16) G:e6+, Kh8. 17) d5, c4? 18) e4, Gc5. 19) e5! S:d5.

20) Hh5, Sd7—16. 21) e:16, S:16. 22) Sf7+, W:17. 23) H:17, Wc7. 24) Gd7!! G:f2+. 25) K:f2, Hc5+. 26) Ge3, Hd6. 27) Wa-d1, W:d7. 28) H:d7, H:d7. 29) W:d7, S:d7. 30) Gd4, Gd5. 31) We8+, Gg8. 32) We7, Sf6. 33) W:a7, b3. 34) a4.

Czarne poddały się.

NR 121. ANGIELSKA

Białe: Keres

Czarno: Smysłow

1) c4, Sf6. 2) Sc3, c5. 3) Sf3, e6.

Zwykle grywa się tu 3)... d5, aby po 4) c:d, S:d5. 5) g3 wzmocnić centrum przez 5)... Sc6. 6) Gg2, Sc7. Smysłow traci ważne tempo (e7-e6-e5).

4) g3, d5. 5) c:d5, S:d5. 6) Gg2, Sc6. 7) 0—0, Sc7?

Słabe posunięcie z uwagi na opóźnienie w rozwoju czarnych. Lepsze 7)... Ge7.

6) b3, Ge7. 9) Gb2, e5.

Logiczna kontynuacja. Po 9)... 0—0, 10) Wc1 posunięcie e6—e5 byłoby omyłką ze względu na 11) Sa4. Białe jednak uzyskują teraz wielką przewagę w rozwoju.

10) Wc1, f6. 11) Sa4, b6?

Omyłka. Osłabienie przekątnej h1—a8 pozwala białym otworzyć centrum. Lepsze było 11)... Se6, choć i w tym wypadku białe po 12) Sh4 z nast. f4 zachowywały przewagę.

12) Sh4, Gd7.

Na 12)... Gb7 białe miały silny wypad 13) b4! teraz jest to mniej wygodne, gdyż po 13)... S:b4. 14) G:a8, H:a8 czarne uzyskują dostateczną rekompensatę za jakość. Ale białe mają inny plan.

13) e3!

Po tym silnym posunięciu, groźcem zarówno 14) Hh5 ze zdobyciem jakości, jak i 14) d4 z decydującą przewagą, partia czarnych jest przegrana.

13)... 0—0. 14) d4.

Czarne nie mogą utrzymać równowagi. Jeśli 14)... Wc8 (aby po 15. d:c odpowiednie 15)... b5) to białe zdobywają figurę: 15) d5 i d5—d6.

14)... e5:d4. 15) e:d4, Wc8. 16) d:c5, b5. 17) Sc3, f5.

Oczywiście nie 17)... G:c5, bo 18) S:b5.

18) Wc2! G:h4. 19) Wd2! Wf7.

Na 19)... Sb8 wygrywa 20) c6, a na 19)... Se5, 20) f4.

20) g:h4.

Silniejsze, niż zdobycie hetmana: 20) G:c6, G:c6. 21) W:d8. Teraz nie ma obrony przed biciem na c6.

20)... Se6. 21) S:b5.

I po kilku posunięciach czarne poddały się.

Uwagi P. Keresa („Szachmaty”).

Z RÓŻNYCH TURNIEJÓW

NR 122. GAMBIT HETMANA

Turniej w Wiedniu 1947 r.

Białe: Kottnauer

Czarne: Szabo

1) d4, Sf6. 2) c4, e6. 3) Sf3, d5. 4) e3, c5. 5) Sc3, Sc6. 6) Se5.

Wariant obrany przez białe ma charakter remisowy; ostatnie ich posunięcie jest teoretyczną nowością, jak się jednak okaże — niezupełnie wystarczającą. Kottnauer, zakładając tę partię na „wyciążyć lub zginąć” mógł jednak więcej osiągnąć starym i wypróbowanym 6) a3.

6)... Gd6. 7) S:c6.

Konsekwentniejsze, choć obosieczne było w każdym razie 7) f4 i jeżeli 7) G:e5 to 8) d:c5!, a nie 8) f:e5? ze względu na 8)... Se4! z groźbą Hh4+ z wielkimi trudnościami dla białych.

7)... b:c6. 8) d:c5, G:c5. 9) Ge2, 0—0. 10) 0—0, e5.

Dzięki silnemu pionowemu centrum czarne już stoją nieco lepiej.

11) Hc2, He7. 12) Wd1, Wd8. 13) b3?

Białe nie doceniły siły13-ego pos. czarnych. Znacznie lepsze było 13) c:d5, d5. 14) Sa4 i dopiero po 14)... Gd6 — 15) b3 z mniej — więcej wyrównaną partią.

13)... d4! 14) Sa4.

Jeżeli 14) e:d4, e:d4. 15) Sa4 to też 15)... Gd6! (i nie wolno 16) W:d4?? bo 16)... G:h2+) z dalszym cb — c5, Gd7 i a7 — a5 i czarne praktycznie mają b. zdrowego piona (d4) więcej.

14)... Gd6. 15) c5.

Vide poprzednia uwaga.

15)... Gc7. 16) e4, Gg4. 17) Gg5, G:e2. 18) H:e2, h6. 19) G:f6.

Białe wymieniają bez żalu, gdyż goniec ten niema przyszłości. Ale końcówka jest już wyraźnie gorsza i białym pozostaje tylko twardo i dokładnie się bronić.

19)... H:f6. 20) Wd3, Wd — b8. 21) Hg4, Wd8. 22) Wa — d1, Hg5. 23) He2 f5!

Po pewnym wahaniu znalazły czarne właściwy plan: atak na skrzydle króla.

24) Wg3, Hf6. 25) Wf3, f4! 26) Wh3, Hg6. 27) Kf1, Wf8. 28) Sb2, Wf7. 29) Wh — d3, Wa — f8. 30) Hf3, He6. 31) h3.

Poważne, ale wcześniej, czy później konieczne osłabienie skrzydła króla: groziło jednak g7 — g5 — g4, wraz z f4 — f3! itd.

31)... g5. 32) Hh5.

Groziło coprawda 32)... Hg6, wraz z h5 i g4, ale teraz następuje b. przykra niespodzianka. Dobrych posunięć białe już jednak nie miały: jeżeli np. 32) He2, to 32)... f3! 33) W:f3, W:f3. 34) g:f3, H:h3+ ze stratą piona f3 i beznadziejną pozycją.

32... f3! 33) g3.

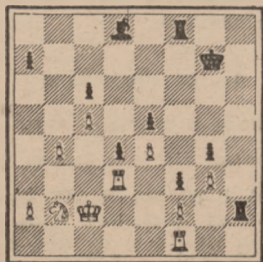
Wymuszone! Jeżeli 33) W:f3? to 33) W:f3. 34) g:f3, Wf4 i przed groźbą Wh4 ze złapaniem hetmana białe nie mają obrony, a po 33) g4 grają one faktycznie z hetmanem mniej.

33)... Kg7. 34) Wc1, Wf6. 35) Hg4, Hf7! 36) h4, He6! 37) H:e6, W:e6 38) h:g5, h:g5.

I czarne nie tylko wymusiły wymianę hetmanów w korzystnych dla siebie okolicznościach, ale otwały również linię h.

39) Ke1, Wh6. 40) Kd2, Wh2. 41) Wf1, g4! 42) b4, Gd8. 43) Kc2.

Jeszcze względnie najlepsze. Po pasywnym 43) Sd1 wygrywają czarne szybko przez 43)... Gh4!! 44) Kc1 (groziło 44)... G:g3, jeżeli 44)... g3, coraz z g3 — g2 i Wh2) G:g3!! 45) f:g3, Wg2! 46) Wa3, W:g3. 47) W:a7+, Kg6. 48) Wc7, Wg2. 49) W:c6+, Kg5 z nieodpartym marszem pio-



nów f i g. Teraz następuje wspaniałe zakończenie, pełne pięknych i subtelnych zwrotów.

43)... Gh4!!

Grozi poprostu 44)... G:g3. Jeżeli 44) Wg1? to Wg2! Po 44) Kb3 wygrywa, jak poprzednio G:g3, wraz z Wg2, a wzięcie gońca przez 44) g:h4 prowadzi do natychmiastowej klęski po 44)... g3. 45) W3 — d1 (groziło g3 — g2! Wh1) g2. 46) W7 — e1 (g1) Wh8!! 47) Sd3, Kf6! i przeciw groźbie Wh8:h4 i Wh4 niema żadnego ratunku.

44) Wd2.

Jedyne, ale teraz goniec z tempem wchodzi na e3.

44)... Gg5! 45) W2 — d1, Ge3. 46) Sd3, Kf6. 47) Wh1, Wf — h8. 48) W:h2, W:h2. 49) Wf1, Wg2. 50) Kb3?

Znacznie większe szanse obrony dawalo 50) Kd1, gdyż natychmiastowa ofiara na f2 nie byłaby zupełnie poprawna. Teraz król zanadto oddala się od pola walki.

50)... Ke6!!

Cel tego decydującego ruchu (zatrzymanie wolnego piona białych) ujrzemy dopiero po 10 posunięciach!

51) a4.

Jeszcze najlepsza kontrszansa, po 51)) f:e3, d:e3 białe będą musiały szybko skapitulować przed groźną parą czarnych pionów.

51)... G:f2! 52) W:f2, W:g3. 53) b5, Wg2! 54) Wf1, Wd2!

Teraz skoczek nie ma dobrego odejścia. Jeżeli 55) Sb4 to 55)... c:b5! 56) a:b5, f2, wraz z g4 — g3 — g2. Po 55) Kc4 nastąpi 55)... Wc2+. 56) Kb4, Wc3 i jeśli 57) Sb2 (f2) to 57)... g3!, a po 57) Sc1 — 57)... Wc1 i W:e1, jak w partii. Jeśli zaś 57) Wd1 to W:d3! 58) W:d3, f2. 59) Wd1, g3 itd. — W wypadku 55) Sc1, lub 55) Sb2 wygrywa od razu f3 — f2, oraz z g4 — g3 — g2.

55) Se1, c:b5. 56) a:b5, Wd1! 57) Kc2, W:e1!! 58) W:e1, g3.

Grozi 59)... f2. 60) Wf1, g2!

59) b6, a:b6. 60) c:b6, Kd7!

Teraz dopiero staje się zrozumiałe 50 posunięcie czarnych.

61) Wc1

Nie pomaga i 61) Wb1, ze względu na 61)... Kc8! 62) b7+, Kb8. 63) Kd2, g2!! i niema obrony przed f3 — f2, gdyż na 64) Ke1?? nastąpi g1H+. Piękny wariant! Nieruchomy przez całą partię pion d4 odegrał jednak swoją rolę.

61)... g2! 62) Kd2, f2. 65) b7, g1, H. 64) b8, H, H:c1+! 65) K:c1, f1H+. 66) Kb2, He2+. 67) Ka1, H:e4 i białe po kilku posunięciach poddaly się.

Znakomita partia węgierskiego mistrza!

NR 123. OBRONA INDYJSKA

Mecz Warszawa — Kraków, lipiec 1947.

Białe: Ciejka **Czarne:** Szpotkański

1) d4, Sf6. 2) Sf3, b6. 3) g3, Gb7. 4) Gg2, e6. 5) 0—0, Ge7. 6) c4, 0—0. 7) Sc3, Se4. 8) Hc2, S:c3. 9) H:c3, f5.

Za najlepsze uchodzi tu ostatnio 9)... Ge4, ale i posunięcie w tekście wystarczy do wyrównania.

10) Sd2, G:g2. 11) K:g2, c5. 12) d:c5? Poważny błąd pozycyjny, osłabiający białe centrum. Należało grać 12) d5, albo 12) e4 w obu wypadkach z dobrą partią dla białych.

12)... b:c5. 13) e4, f4! 14) e5, Sc6. 15) Se4?

Drugi błąd, prowadzący do nieoczekiwanej szybkiej katastrofy. Konieczne było 15) Sf3, lub 15) f3, choć i wtedy stałyby czarne lepiej.

15)... f3+!

Oczywiście!

16) Kh1, He8. 17) Ge3, Hh5. 18) Wg1, Hg4! Znakomite posunięcie ostatecznie krępujące skrzydło królewskie białych.

19) Sd2, Wf5!

Grozi Wf5 — h5:h2+! i atakuje piona e5.

20) Gf4, Sd4! i białe poddaly się.

Czarne obroniły piona f3 i grożą Se2, g5, Wh5 itd. Przeciw wszystkim groźbom — niema obrony!

NR 124 GAMBIT HETMANA

TURNIEJ W BUENOS-AIRES, 1947

Białe: Najdorf. **Czarne:** Pilnik.

1) d4, d5. 2) c4, e6. 3) Sc3, Sf6. 4) Sf3, Ge7. 5) Gg5, 0-0. 6) e3, Sb-d7. 7) Wc1, c6. 8) Gd5, d:c4. 9) G:c4, Sd5. 10) G:e7, H:e7. 11) 0-0, S:c3. 12) W:c3, e5. 13) Hb1.

Idea tego posunięcia jest jak najszybsze przeforsowanie b2-b4, co po zwykle

sosowanym 13) Hc2 odrazu nie jest możliwe.

13)... e4.

Czarne chciały uniknąć trudnych wariantów po biciu na d4. Teraz jednak cała gra przenosi się na lewe skrzydło, gdzie białe zgromadziły już wszystkie figury.

14) Sd2, Sf6. 15) b4, Gg4?

Początek fałszywego planu. Należało nie dopuścić do stworzenia izolowanego piona c prostym 15)... Gd7, wraz z a6 i Wa-c8.

16) Wf-c1, Wa-c8. 17) h3, Gh5?

Jeszcze teraz nie było zapóźno na 17)... Gd7, choć traciło tempo.

18) b5! Gg6.

Po 18)... c:b5? 19) G:f7! i białe zyskują jakoś.

19) Gb3, Hd7. 20) b:c6, b:c6.

Prowadzi do straty piona, ale po ew. 20)... W:c6? 21) Ga4, W:c3. 22) G:d7, W:c1. 23) H:c1, S:d7. 24) Hc7 czarne mogłyby się już poddać.

21) Hc2, Sd5. 22) G:d5, H:d5. 23) Wc5, He6. 24) d5!

Znacznie silniejsze, niż 24) W:c6. Teraz wolny pion c rozstrzygnie b. prędko.

24)... He7. 25) d:c6, f5. 26) c7, Kh8. 27) Hc3, f4.

Rozpaczliwa próba kontrataku.

28) e:f4, W:f4. 29) He3, Wf7. 30) Sc4, Wf6. 31) Se5, Ge8.

Groziło Se5 — c6:a7 itd.

32) H:e4, He6. 33) Hg4, Ha6. 34) Wa5, Hb7. 35) W:a7! H:a7. 36) H:c8, H:f2+. 37) Kh1, Wf8. 38) He6.

Czarne przekroczyły czas. Pozycja oczywiście beznadziejna.

NR 125. HISZPAŃSKA

(mecz radiowy Hiszpania — Argentyna 8:7)

Białe: Medina

Czarne: Rossetto

1) e4, e5. 2) Sf3, Sc6. 3) Gb5, a6. 4) Ga4, Sf6. 5) 0—0, d6. 6) c3, Ge7. 7) d4, 0—0. 8) We1, b5. 9) Gb3, Sa5. 10) Gc2, Gg4. 11) d:e5, G:f3. 12) H:f3, d:e5. 13) Sd2, Hd7. 14) h3, g6.

Zasadniczy błąd, osłabiający pozycję roszady.

15) Sf1, Sh5. 16) Gh6, Sg7. 17) Se3, c6.
18) a4! He6. 19) a:b5, a:b5. 20) We—d1,
Sb3. 21) W:a8, W:a8. 22) Sd5!

Z trzema groźbami: G:b3, Sc7 i S:e7.

22)... c:d5. 23) G:b3, d:e4. 24) H:e4, Ha6.
25) Hd5. Se6. 26) H:e5, Gf8. 27) G:e6, H:e6.

Na 27)... G:h6? 28) G:f7+, K:l7. 29)
Wd7+ z nieuniknionym matem.

28) H:e6, f:e6. 29) G:f8, K:f8. 30) Wd4,
Ke7. 31) Kf1, Wa2. 32) Wb4, Wa5. 33) Ke2,
Kd6. 34) Kd3, Kd5. 35) W:b5!

Czarne poddały się. Po 35)... W:b5, 36)
c4+ końcówka jest łatwo wygrana.

WIADOMOŚCI Z KRAJU

Warszawa. Mecz Sekcja Szach. KIP —
Sekcja Min. Poczł 5:1.

Katowice. W finale mistrzostw drużynowych Okręgu grają: 1. Katowicki Klub Szachowy, 2. Klub Janów (mistrz górniczych sekcji szachowych), 3. AKS Mikołów, 4. Sekcja Orzesze, 5. Dyrekcja Zjedn. Chorzów. Do szóstego miejsca pretendują drużyny Zabrze i AZS Gliwice, które rozegrają decydujący mecz. W eliminacjach brało udział 16 drużyn.

Mecz Śląsk Górny — Śląsk Cieszyński 5:3.

Śląsk. Odbывают się tu obecnie masowe turnieje z udziałem ok. 300 szachistów-górników, którzy z inicjatywy śp. E. Zahorskiego utworzyli Centralną Sekcję Szachową Przemysłu Węglowego. Sekcja liczy ok. 900 członków. Dotychczas ukończyło rozgrywki Zjednoczenie Chorzowskie; wyniki finału :1. Karch (kop. Śląsk), 2 i 3 Arendt i Paszkiewicz (Dyrekcja), 4. Pyrkosz (kop. Śląsk), 5. Gondzik (kop. Polska), 6. Zogata (kop. Michał).

WIADOMOŚCI ZE ŚWIATA

HILVERSUM. Wyniki turnieju eliminacyjnego FIDE (strefa europejska)

			1	2	3	4	5	6	7	8	9	10	11	12	13	14	Pkt
1	O'Kelly	Belgia		½	½	½	1	1	½	1	1	½	1	1	1	1	10½
2	Pachman	Czechosł.	½		1	1	0	1	1	1	0	0	1	1	1	1	9½
3	Trifunović	Jugosł.	½	0		1	½	1	½	½	1	1	½	1	1	1	9½
4	v.Scheltinga	Holandia	½	0	0		1	0	1	1	1	1	½	1	1	1	9
5	Alexander	Anglia	0	1	½	0		1	½	0	1	½	½	½	1	1	7½
6	Szabo	Węgry	0	0	0	1	0		½	1	½	1	½	1	1	1	7½
7	Blau	Szwajc.	½	0	½	0	½	½		0	0	1	½	1	1	1	6½
8	Rossolimo	Francja	0	0	½	0	1	0	1		1	0	½	½	1	1	6½
9	Castaldi	Włochy	0	1	0	0	0	½	1	0		0	1	½	1	1	6
10	Cwetkow	Bułgaria	½	1	0	0	½	0	0	1	1		0	0	½	1	5½
11	Foerder	Palestyna	0	0	½	½	½	½	½	½	0	1		0	0	1	5
12	Plater	Polska	0	0	0	0	½	0	0	½	½	1	1		0	1	4½
13	Doerner	Luxembg.	0	0	0	0	0	0	0	0	0	½	1	1		½	3
14	O'Sullivan	Irlandia	0	0	0	0	0	0	0	0	0	0	0	0	½		½

BUENOS-AIRES. Rozpoczyna się tu mecz Najdorf — Stahlberg.

BRUKSELA. Mecz Francja — Belgia zakończył się wysokim zwycięstwem drużyny francuskiej w stosunku 11,5:8,5. W drużynie francuskiej nie grał Tartakower, w belgijskiej — O'Kelly.

BUKARESZT. Mistrzostwo miasta na rok 1947: A. Braunstein, E. Costea i T. Popa po 15 punktów. Uczestnik olimpiady warszawskiej, T. Ichim, na dalekim miejscu.

LENINGRAD. Mecz o tytuł mistrza między Lisicyem i Toluszem zakończył się wynikiem nierozstrzygniętym.

PARYŻ. Tytuł mistrza stolicy Francji zdobył Rossolimo 9 p. przed Popielem (znany gracz polski) 8,5. Na dalszych miejscach: Gromer i Molnar 6,5, Andor 6. Na 8 miej-

scu znalazła się pani Chaude, na 10 — Bernstein.

Mistrzostwa drużynowe: I — II Potemkin i Caissa.

OSLO. Mecz Norwegia — Dania 11:9.

WIENIĘ. Mecz Węgry — Austria 13,5:6,5.

BATOVAŃY. W końcu lipca zakończył się turniej o tytuł mistrza drużyn robotniczych. Pierwsze miejsce zajęła drużyna górników z Witkowic. W turnieju brało udział 150 drużyn.

RUMUNIA. Mistrzostwa Rumunii rozpoczynają się w Brasov 4 września.

Drużyna rumuńska CFR—Arad rozegrała 4 mecze z drużynami węgierskimi, zwyciężając w 3, przegrywając 1.

Z. Miller

ZARYS HISTORII SZACHÓW

(ciąg dalszy)

Najbardziej wiarogodnym dokumentem, że zwyciężył powszechnie nowy system gry, zapoczątkowany dziełem Luceny (1497), jest pierwszy podręcznik (w sensie już nowoczesnym), wydany w roku 1561 przez **Ruy Lopeza** pt.: „Libro de la invencion liberal y arte del juego del Axedrez”.

W podręczniku tym nie ma już żadnej wzmianki o dawnym sposobie gry, natomiast po raz pierwszy wyczerpująco podane są w ogóle wszystkie reguły, dotyczące gry szachowej.

Ruy Lopez, którego nazwisko znane jest wszystkim co się zelknęli kiedykolwiek z teorią szachów (partia hiszpańska — Gb5!), był skromnym duchownym, cieszącym się szacunkiem i uwagami Filipa II króla hiszpańskiego, wielkiego miłośnika szachów, który w uznaniu zasług szachowych Lopeza podarował mu wielki złoty łańcuch z ogromną wieszą pośrodku. Przy tego rodzaju poparciu gry szachowej przez królów i możnych tego świata przechodziły szachy swój złoty okres a zainteresowanie nimi było powszechne. Lopez w czasie swoich podróży do sąsiednich krajów, a przede wszystkim do Włoch, pokonał wszystkich szachistów, w pierwszym rzędzie — w Rzymie utalen-

owanego Leonarda di Bona, zwanego „il Puttino” (mały), cieszącego się dużą sławą tak, że wspominają o nim rozliczni historycy szachów. Puttino po przegraniu meczu z Lopezem ukrył się ze wstydu na 2 lata w Neapolu, ćwicząc się namiętnie w grze szachowej i pałając żądzą rewanżu. Po dwóch latach udał się w gronie innych szachistów włoskich do Hiszpanii aby zmierzyć się powtórnie z Lopezem. Był też między nimi sławny szachista z Syrakuz Paolo Boi. W ten sposób doszło w obecności Filipa II do pierwszego znanego nam turnieju 5 mistrzów, z którym ponownie zwyciężył Lopez.

Jeśli porównamy podręcznik Luceny i Lopeza stwierdzić możemy ogromny postęp, jaki zrobiła gra w szachy w ciągu tych 60 lat. Aby podkreślić jak trudne były pierwsze analizy debiutów przytoczyć można fakt, iż Lopez uważał ruch 2.Sc6 (poe4-e5, Sf3...) za błędny z względu na odpowiedź Gb5! Dlatego za najlepsze posunięcie po 2. Sf3 uważał 2.d7-d6 lub Gc5. Natomiast o posunięciach 3. a7-a6 lub 3. Sf6 w ogóle jeszcze nie ma mowy. Posunięcie 3. Sf6 pojawia się dopiero w roku 1840! Znajdujemy natomiast u Lopeza analizę gambitu królewskiego

(zarówno gońca, jak i skóczka), gambitu damy, który od bardzo dawnych czasów cieszył się powodzeniem, oraz szeregu innych gier. Dzieła Lopeza przetłumaczył na język włoski w roku 1584 weneccjanin Tarsia, a w roku 1616 na język niemiecki Gustaw Selenus, który w ten sposób zapoznał szachistów niemieckich z teorią gry. O szachach pisze też w tym okresie czasu Salvio dr praw z Neapolu (znany z teorii gambitu królewskiego) i Carrera duchowny z Sykaz, wymieniając nazwiska ówczesnych mistrzów. Gwiazdą pierwszorzędną jakości jest między nimi **Gioachino Greco**. Urodzony w Kalabrii około 1600 r., przeszedł do historii z opinią geniusza szachowego. Był par excellence typem gracza, skłonnego do forteli, podstępów i ...żartów z przeciwników. Nie mając już przeciwników we Włoszech wyjechał do Paryża, gdzie wygrał w szachy ogromną sumę 5000 scudów. W drodze do Anglii został z nich obrabowany i mało nie utracił życia. Wrócił do Francji a potem podróżował po Hiszpanii i jej koloniach gdzie umarł. Głównym dziełem Greco był „*Traffato del nobilissimo giuoco degli Scacchi*”, wydany w Rzymie w roku 1619. Analizy Greco, choć nie pozbawione błędów, zdumiewają swoją głębokością, a szereg kombinacji jakie Greco przeprowadza zbliża się już do poziomu Morphy'ego. Greco wywarł wielki wpływ na szachistów współczesnych i późniejszych autorów i przez wiele lat po śmierci nie miał konkurencji zarówno co do poziomu gry praktycznej jak analizy debiutów. Po śmierci Greco, przez kilkadziesiąt lat na-

stępuje cisza szachowa, w czasie której coprawda we wszystkich krajach gra się w szachy, ale nie pojawiają się ani wybitni gracze ani interesujące książki. Z nazwisk ówczesnych szachistów notuje historia nazwisko Aleksandra Cunninghama, twórcy gambitu swego imienia, amatora szkockiego, ziemianina, który dla gry w szachy osiedlił się w Hadze, silnym wówczas ośrodku szachowym. Jednocześnie w Paryżu skupia się życie szachowe w Cafe Procope, a od roku 1750 w sławnej do dziś Cafe de la Regence. Tu grywali Diderot, Rousseau, Voltaire i wszyscy wybitni szachiści, którzy przewinęli się przez Paryż. W Londynie centrum szachowe powstało w kawiarni „Old Slaughter” na ulicy św. Marcina, w której również grywali prócz mistrzów angielskich wszyscy szachiści cudzoziemscy, którzy kiedykolwiek zawadzili o Londyn. Jednym z wybitnych teoretyków, który w tejże kawiarni sprzedawał gros swego nakładu był Józef Bertin. Wydał on w roku 1735, książkę pod tytułem „*The noble game of Chess*”.

Bertin rozróżnia w swej książce gry zamknięte i otwarte, z tem, że za otwarte uważa gry gambitowe, wszystkie inne zaś za zamknięte. Poza tym podaje szereg końcówek. W roku 1737 pojawia się na rynku wydawniczym dzieło Araba, **Filipa Stamma**, poświęcone kompozycji szachowej, które zdobyło ogromną sławę wśród współczesnych. Omówienie jego wraz z historią problemistyki w dawnych wiekach pojawi się w następnym numerze.

d. c. n.

PROBLEMY

Redaguje M. Wróbel, Kraków, Sereno-Fenna 2m2

Errata: w zadaniu Nr 87 brak cz. piona Gb2. 3) G:b2 mat. 1)... e5, 2) We2. 1)... b3. Rozwiązanie: 1) Gb1, G16. 2) W:b3, W16, 2) Wf2. 1)... Shdow. 2) Wg2.

ZADANIA ORYGINALNE

Do najmłodszych przedstawicieli naszej problemistyki należą St. Sobolewski, który

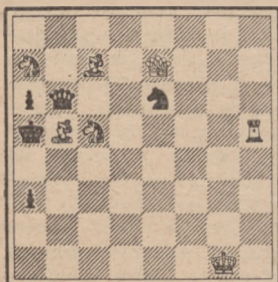
przed wojną drukował kilka zadań w „Wiadomościach Szachowych” i „Kurierze Warszawskim”. Obecnie po przetrwaniu wojennej wraca do kompozycji;

z przyjemnością drukujemy jego zgrabną 2×1 typu meredith. Pachman i Mikan to renomowani problemiści czescy, którzy są

dobrze znani naszym Czytelnikom z licznych prac, publikowanych w prasie zarówno naszej, jak i zagranicznej.

Nr 96. S. Sobolewski

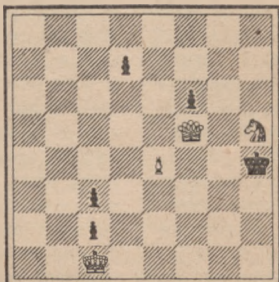
Baworów



Mat w 2 posunięciach

Nr 97. V. Pachman

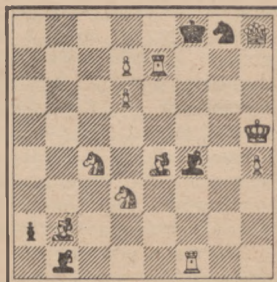
Praga



Mat w 5 posunięciach

Nr 98. Inż. I. Mikan

Praga



Samomat w 4 posunięciach

KONKURSY

„A Bola” konkurs, poświęcony pamięci A. Alechina 2×1 w trzech działach: 1. Meredith (8 — 12 figur na szachownicy). Temat wolny. 2. Zadania od 12 — 16 biek. 3. Zadania ponad 16 biek. Problemy na podwójnych diagramach należy nadsyłać do 31.X. br. do „A Bola” Rua dos Mouros 22, Lissabon, Portugal. Na kopercie należy zaznaczyć „Alechin Memorial”.

„Parallele 50” III kwartał; sędziowie R. Gewers i J. Hartong; 2×1 i 3×1 nadsyłać do Redakcji 18 rue Bonaparte Paris VI. Zadania, które nie zdążą na ten konkurs, wezmą udział w następnym kwartalnym konkursie.

Belgijski Zw. Problemistów ogłasza międzynarodowy konkurs tematowy na 2×1 . Temat: „czarne w obronie otwierają linie

białych figur, co pozwala białym na przesłonę w posunięciu matującym. Minimum 2 warianty tematowe”. Zadania (z godłem) należy nadsyłać do dnia 15 stycznia 1948 r. do: M. Albert Servais, 46, rue Mercator, Gand, Belgique. Sędziowie nie są podani. Zadania będą drukowane w dwutygodniku „Echec et Mat”.

Suomen Shakki, roczny konkurs na 2×1 i 3×1 . Zadania nadsyłać: Leo Valve, Agricolagatan 11B 27, Helsinki, Finlandia. Po 3 nagrody w grupie.

Równocześnie przypominamy, że terminy krajowych konkursów są następujące:

Polski Związek Problemistów 2×1 , 3×1 i samomaty w 2×1 — 31.X. br.

Dziennik Łódzki, pamięci Marlenstrassa 2×1 i 3×1 — 1.X. br.

WYNIKI KONKURSÓW

Szachista Polski 1946-47. Memoriał Przepiórki 2×1 i nagr. B. Blikeng (Nr 99). 1.Gg2. Jest to artystyczne opracowanie ciekawego połączenia temat B: Barulin I. Ten typ kombinacji pierwszy zaczął propagować belgijski kompozytor G. J. Nietvelt. Centralna para obron Ha7 i Hg1 jest uzupełnio-

na trzecią odmianą typu B po Hc7. Zarówno tematowo jak i konstrukcyjnie najlepsze zadanie konkursu.

II nagr. C. Goldschmeding (Nr 100) 1. Sa6. W oryginalnym werdykcie w Sza-chiście Polskim nr 6-7 został omyłkowo opuszczony czarny plon na a3, notacja

99. B. Blikeng

100. C. Goldschmeding

101. T. Czarnecki

102. E. Pedersen

„Szachista Polski“ 1947 — Przepiórka Mem.

„Parallele 50“ 1947

I nagr.

II nagr.

III nagr.

I nagr.



Mat w 2 posunięciach

Forsytha podaje poprawną formę. Poprawione obrony dwu czarnych S. trzykrotnie przesłaniają linię cz. H. co nadaje pracy pożądaną ostrość pomysłu.

III nagr. T. Czarnecki (Nr 101). 1. Wc5 Blokowania dwu wolnych pól przy unikaniu duali w bardzo zwartej formie. Parowanie duali przeprowadzono bądź przez odsłonę czarnych figur, bądź przez figury blokujące. Dobra praca.

Wzmianki zaszczytne: 1 E. M. Hassberg (U. S. A.) 2. E. Visserman (Holandia) 3. J. Buchwald (U. S. A.) 4. F. W. Nanning (Holandia) Pochwały: 1 ex ae. J. R. Neukomm oraz A. Rohoziński -8-5p2-5P2-3p1K1p-1p1P1W1p-gp1kSspP-1PSP2W1-3G4. Kompozycja typu biały gra z 3 matami zamiennymi. Po wstępie 1. Sc4! na pierwszy plan wybija się zamiana mata po bxc2. Pozycja mało efektowna.

2. pochw. A. Goldstein -4GsW1-h2s1wgw-W2p3k-5H2-4S2P-4P1S1-5K2-1gG5- 1. Sd6. Temat moskiewski w połączeniu z uwolnieniem dwu białych figur. 3. pochw. E. J. Umnov. (Z. S. S. R.) Sędzia M. Wróbel.

„Parallele 50“ I kwartał 1947. 2X. I nagr. E. Pedersen (Nr 102) 1. Wb3! Piękna kompozycja z przygotowaną grą mechanizmu wtórnej groźby; S—2. Hd6X, Sc3 2. Wd2X i Sf6 2. Sf5X. Wstęp wahadłowy daje zamianę przesłony, zamiast Wa5—Wa3. to powoduje zamianę trzech matów przy utrzymaniu mechanizmu: S—2. Wd2X, Sc5 2. Hd6X i Sf2 2. Ge3X. Maty przygotowane w groźbie i poprawionych obronach zamieniają swe miejsca w grze rzeczywistej. Ten typ proponuję nazwać przestawioną poprawioną obroną.

II nagr. A. Ellerman -3g3h-8-K1pp3p-p1 wksG1g-8-GpPS2Hs-3S4-3W4-1.Sc4! Kompozycja starego stylu o dobrym wstępie i dwu blokowaniach wolnego pola. Antiblok różnicuje posunięcie matujące.

Wzmianki zaszczytne: 1. Seilberger 2. Hassberg 3. Nietvelt Pochwały: Szóghy 2. Dechaseaux 3. Benninger. Sędzia M. Wróbel.

Memorial Waepenaere 1947. I nagr. E. Visserman (Nr 103) 2X 1. Ge8; piękny przykład mechanizmu wtórnej groźby, który jest w pewnym sensie „Third Degree“. Otóż przeciw groźbie 2. He6X w roli tytułowej występuje S. S—2. Hc5X, wobec tego trzeba uwolnić związanego S., a więc: Sf4! 2. We4X (uwolnienie) i Sd4 2. Sb2X. Prawdziwą niespodzianką jest wyłączenie H. z uwolnieniem W. w wariancie Sc7 2. Wc5X. Doskonale rozwiązana została konstrukcja problemu.

II nagr. A. P. Eerkes i J. J. Rietveld (wspólna praca) -2H4G-K2s1w2-2SpkgG1-W2s4-2PwS3-4p3-8-8-2X 1. Hc7. Poprawione obrony dwoma cz. S. Są to znane z pracy Pedersena przedstawione poprawione obrony, tylko tu obie pary występują w grze rzeczywistej, a nie jak w poprzednim problemie w przygotowaniu i grze.

III nagr. Monreal i Des Marands IV. Eerkes i Koldijk V. Hassberg. Sędzia: R. Gevers i F. W. Nanning.

Problembiad 1945-46 I. nagr. J. Hartong Nr 104. 2X 1. Gg8. Trochę ciężki, ale interesujący mechanizm z przestonami w punktach d4, e4 i g7. Szczególnie cie-

105. E. Visserman
Waepenaere M. 1947
I nagr.

104. J. Hartong 105. Rietveld i Visserman
Probleemblad 1946
I nagr.

106. G. J. Nietvelt
Tijdschrift
I nagr.



Mat w 2 posunięciach

kawe rozwiązanie konstrukcyjne widzimy w przesłonach punktu d4.

II. nagr. Rietveld i Visserman (Nr 105) 1. S15, jak wskazują warianty Hd6 i Sd6 jest to rzadkie połączenie kombinacji Nietvelt+ Barulin I. Czyli czarne samozwiązanie jako odpowiedź przeciw opuszczeniu b. baterii przez H. — przy unikaniu duali w matującym posunięciu przez kolejne wiązanie b. figur.

III nagr. Goldschmeding i Cross -K4s2-1W2s1pg -p4k2 -w5pP-2GP2P1-5hSS-1G1HPW2-5w2-1.He3. Mechanizm wtórnej groźby w połączeniu z uwolnieniem b. figury. Ładnie usunięto dual po Sd5. Wtórna groźba jest tematem B, co ma znaczenie wyłącznie konstrukcyjne. Sędziowie: A. M. Koldijk i G. Smit.

Tijdschrift v. K. N. S. B. I. nagr. G. J. Nietvelt (Nr 106) 2X 1. Sg8! Znany mistrz belgijski po dłuższej przerwie, trwającej 10 lat — powrócił do kompozycji. Dobry wstęp wiąże b. W. Powstaje mechanizm wtórnej groźby w połączeniu z uwolnieniem

b. figury i dwukrotnym uwolnieniem czarnej w poprawionych obronach.

II. nagr. H. Laaksonen -2S5-7G-2pGK1s1-2p5-Wg2k2s-5w2-2P1SP1p-7H- 1. Ge5, grozi trzy maty 2. Sc3X, 2. Sd6X, i 2. Sg3X. Jest więc to tak zwany temat Flecka, gdyż każdy czarny ruch paruje dwie groźby, a trzecia pozostaje jako wariant, a włącz: Sg2 2. Sd6X, c4 2. Sg3X (uwolnienie obala dwie groźby) S15 2. Sc3X. Ten wariant uwalnia niepotrzebnie cz. S. Dlatego lepiej było ustawić zamiast wiązania b. piona g5 i cz. g6. Ale nawet idealne zrównoważenie motywów nie skłoni mnie do entuzjazmu dla zadań tego typu.

III nagr. E. Pedersen -5K2-1p2p1W1-1P6-3G1WP1-1p1S3G-1SkP3H-1p2P3-1g2g1w1-. Kompozycja na temat złudnych rozwiązań przy silnym zaakcentowaniu strategii liniowej. Gd—? grozi 2. Wc5X, Wf1l a jeśli 1. Gf7? by temu przeciwdziałać to e5l z powodu przesłony Wg7. Albo 1. Wf — grozi 2. Hc8X to Gg3! aby i to usunąć 1. Wf2? wtedy Wg4! znowu wykorzystuje przesłonę b. G. Rozwiązanie 1. Wf4l aby parować obronę 1... Gg3.

ROZWIĄZANIA ZADAŃ Z NR 4.

61. A. Rohoziński 1.Gg7l ośrodek Hg4 i Wc2, daje wiązanie cz. figury i uwolnienie linii matowania.

62. R. Svoboda 1.Ga6. Biały gra z jednym matem zamiennym.

63. V. Kijonka 1.Ga4. —2Hd1+; Wc1 2.Ha2+; Wa3 2.Hd1+. Interesująca minia

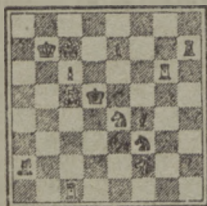
tura: dla porównania podajemy piękną 4XC. Kainera Narodni Oswozeni 1.37.-8-8-1Kp1H3-W4p2-8-2w5-1p6-1k1G4- 4X 1.Ga4,Wa3 2.He1+,Ka2 3.Gc2; 14 2.He4, Ka2 3.Gb3+; c5 2.Hd5, —3.Hd1+; 2... Wa3 3.Hd1+; 2... Wc1 3.Ha2+. Mechanizm problemowy identyczny, uzyskanie jednak miniaturowy stępia ostrze antycypacji.

TEORIA KOMPOZYCJI

Zupełnie prostym sposobem przeprowadzona została gra główna w zadaniu nr. 28. Cztery blokowania na 4 liniach tworzą dwie pary analogicznych manewrów,

28. E. Myhre

I nagr. Schackvariden X, 1936



Mat w 2 posunięciach 1. Ga7!

a więc: e6 2. Sf6 i Gc4 2. Sc3 oraz Sd4 2.

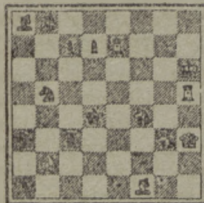
Wc5 i e5 2. Wd6. Zarówno wstęp, jak i parowanie groźby nie stanowią przecież żadnej rewelacji, ale harmonijne połączenie pojedynczych motywów stanowi o wdzięku tej bezpretensjonalnej pracy. Zastosowanie i zmodyfikowanie chwytu właściwego dwu liniami pozwoliło autorowi na plastykę i daleko posuniętą ekonomię środków. Zwracam również uwagę na bardzo ważny szczegół, jakim jest rola przesłanianych wleź, które mają w dwu innych tematowych wariantach, co jest wagiściowym podejściem konstrukcyjnym.

Sześć zadań wybranych do samodzielnej analizy wskazuje na inne możliwości tematyczne, z których połączenie z półzwiązaniem i uwolnieniem białej figury należy do najciekawszych. Jak wskazują świetne dwuchodówki Eilermana i Mansfielda na ośrodek zadania składają się tylko dwa blokowania i dotąd stanowi to maximum.

29. A. Ellerman
I n. Alf. di Re 1925



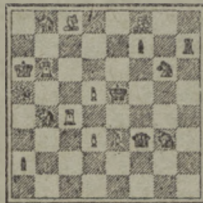
32. A. Bottacchi
I n. Alf. di Re 1924



30. C. Mansfield
I n. Hamp. Tel. 1919



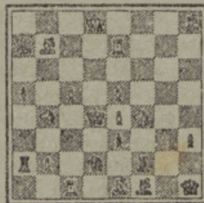
33. B. Harley
w. z. B.C.M. 1930



31. K. A. K. Larsen
III n. Skakbladet 1929



34. S. S. Lewmann
II n. Mag. Skakk. 1927



Maty w 2 posunięciach

Z E Ś W I A T A

Podajemy kilka polskich problemów, drukowanych na konkursach zagranicą; są to 2X i 3X stojące na dobrym poziomie technicznym.

A. Rohoziński, Magyar Sakkvilág VI.47. -2K5-8-2H1GGp1 - 2P2w2 - W3S1s1-7k-W6P-4S3-2X1.Hc7. Półwzięcie gra 4 razy — We5, Wc5, Wf4 i Se5. Na pierwszy plan wybijają się 2 warianty Wc5 i Se5, które należy uznać za ośrodek zadania.

M. Wróbel, Problemeblad VI.47. -K2S2g1-iP3ph1-p1W3sw - Pk3G1H-4p3-1Ps2g1-W1S5-3w4- 2X. Gra przygotowana w zadaniu groźbowym Se5 2.b8HX i Sc5 2.Wb6X 1.Wc4l Połączenie tematu Moskwa i Herpaya z przygotowaną grą.

T. Czarnecki, Lidova Demokracie VI.47 -4sk1G-3W1P2-2S5-2Pp4-3H1s2-2g3p1-K7-8- 3X

1.Se5, — (Gd4) 2.Wd8; Sf6 2.Hf4; S — 2. Sg6+. Biały przychodził na linie przesłoniętą przez czarne, które później ją otwierają. Kompozycja zawiera jedną grę tematową przy 3. wzorowych matach.

T. Czarnecki, Parallele 50 VI.47. -4K3-S3p3-3pP3-kP6-2WG4-1PpP1Pp1-3p2H1-ws5s- 3X 1.He2, — (Wa3) 2.He3; d1S 2. Hc2; d5 2.He5. Skomplikowane oczyszczenie siatek matowych wskazuje na trudności konstrukcyjne.

M. Wróbel, Sjakk — Nytt 3.47. -8-g4K2-6p1-3p4-8-4s3-4HspG-4WS1k- 3X typu meredith bez b. pionów. 1. Gf4l—(g1H) 2.Se3l g1f1S1 2.Hf2l; Sf1 2.Wf1+; Sd3 2.Sg3+-. Sześć wzorowych matów, w tym 4 ze związaniem pionu g2. Na 1Ge5? nastąpi g1f1H i po 2.Hf2 nie ma mata z powodu wzięcia.

PRZEGLĄD PRASY

„Revista Romana de Sah”, nr 5 i 6. Artykuł „Idee strategiczne Capablanca”, nowości teoretyczne, liczne komentowane partie — głównie z mistrzostw ZSRR i Rumunii, bardzo obszerne działy ciekawych pozycji i problemów. W numerze 5 rozstrzygnięcie konkursu na samoty w 2 pos., w którym dwie pierwsze nagrody otrzymali polscy kompozytorzy — Limbach i Russak.

„Sjakk — Nytt”, nr 5. Specjalną uwagę zwraca duży dział problemowy, stale drukujący zadania polskich autorów.

„Szachmaty w ZSRR”, nr 5. Zakończenie obszernego artykułu „Szkoła rosyjska w sztuce szachowej”, wyczerpujące i wielostronne omówienie XV mistrzostw ZSRR, szereg doskonale komentowanych partii. Dział zadań stosunkowo niewielki.

„L'Echiquier de Paris”, nr 1, 2 i 3. Dwumiesięcznik, bardzo żywo i interesująco redagowany. Dział teoretyczny

prowadził Tartakower, dział problemowy — P. Bansac. Zwraca uwagę obszerny dział końcówek, poświęcony przeważnie pracom H. Rincka. W 2 numerze ciekawy artykuł Tartakowera o „gamblicie Falarowitscha”.

„Ceskoslovensky Sach”, nr 5. Znaczną część swej objętości, poza obszernymi działami partii, wiadomości i problemów (Sachove Umeni) poświęca to pismo sprawom organizacyjnym i władnościom krajowym.

SPROSTOWANIE

W artykule „Migawki z objazdu” (Szachy, nr 5-6) omyłkowo podaliśmy nazwisko A. Goldsteina, jako ofiarodawcy manuskryptu Daniuszewskiego. Cenny ten rękopis ofiarował gościom radzieckim znany działacz szachowy, wiceprezes P. Z. Sz., K. Wróblewski, którego za tę omyłkę przepaszamy.