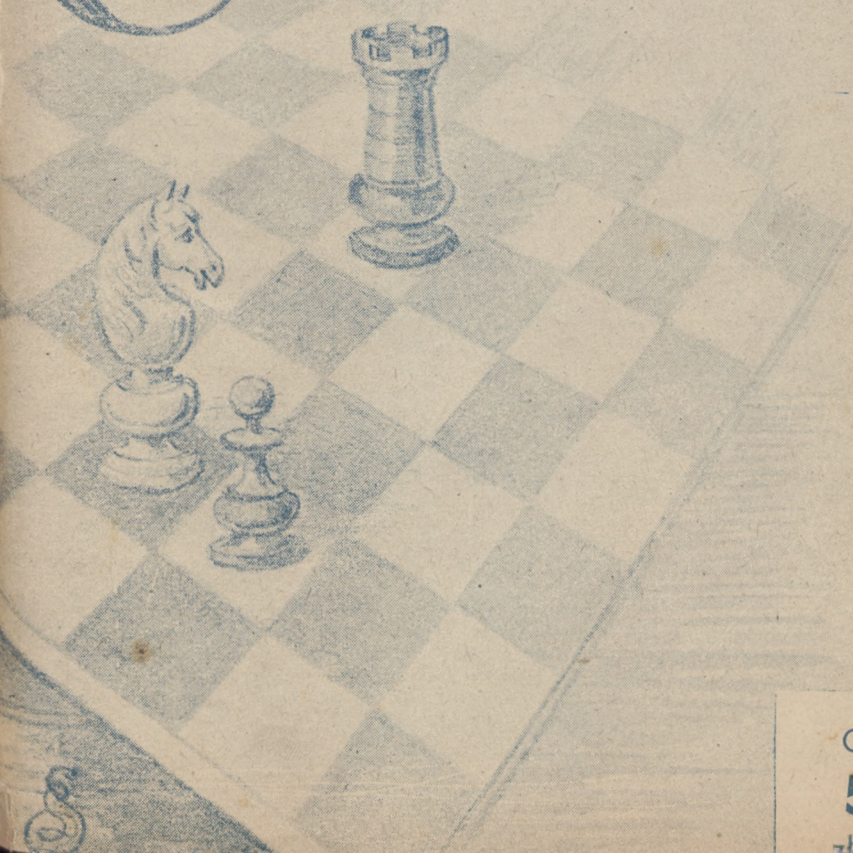


SZACHY



Cena
50
złotych

TEMATY AKTUALNE

Jedenaście okręgów wydelegowało swych przedstawicieli na Walne Zebranie Związku w dniu 28 września r.b. Jest to niewątpliwy dowód wzrostu zainteresowania i poczucia współodpowiedzialności władz okręgowych — w porównaniu z poprzednim zjazdem.

Jednak na zebraniu, które jest najwyższą władzą naszej szachowej organizacji, decydującą o najważniejszych przedsięwzięciach i składzie władz wykonawczych, a które odbywa się tylko raz do roku — powinni przybywać delegaci **wszystkich** okręgów. I dlatego podkreślamy nieobecność delegatów okręgów: pomorskiego, częstochowskiego, lubelskiego i radomskiego. Wprawdzie władze dwu ostatnich nie zostały jeszcze przez P. Z. Sz. zatwierdzone — wskazane jednak było wysłanie choćby obserwatorów, jak to uczyniły okręgi białostocki i szczeciński.

Okręgi częstochowski i pomorski są całkowicie nieusprawiedliwione.

Obrazy zjazdu trwały osiem godzin. Przedyskutowano i powzięto kilka dużej wagi uchwał — na wiele spraw nie starczyło jednak czasu. Jest rzeczą ko-

nieczną, aby następne Walne Zebranie, które będzie miało napewno nie mniej pracy, trwało dwa dni. Kilkunastogodzinna przerwa pozwoli delegatom na swobodne omówienie wielu problemów, których na ogólnym zebraniu często dyskutować niepodobna.

Regulamin kwalifikacyjny, przyjęty przez Zjazd, będzie obowiązywał w roku 1948. Do dnia 1 stycznia wszystkie okręgi mają przedstawić Komisji Technicznej P. Z. Sz. listy graczy I kategorii — do zaakceptowania oraz ustalić we własnym zakresie listy graczy kategorii II. Te spisy będą służyły za podstawę wszystkich turniejów kwalifikacyjnych w przyszłym roku.

Zalecamy władzom okręgowym stosowanie w obydwu wypadkach jak najgęstsze go sita. Lepiej narazie „zdeklasować” szereg graczy, którzy przecież w najbliższych turniejach będą mogli zakwalifikować się odpowiednio, niż stwarzać fikcję wysokiego poziomu gry tam, gdzie go nie ma. Zbyt optymistyczna ocena wstępu nie zmienia rzeczywistości, a może stać się powodem wielu niepotrzebnych nieporozumień — i kompromitacji władz okręgowych.

GRA KORESPONDENCYJNA

Jeden z uczestników turnieju pisze do nas: „Rozpocząłem grę 4-go bm. Otrzymałem odpowiedź dnia 8-go bm. z datą stempla poczt. 6-go bm. Przeciwnik nie podaje czasu namysłu. Ile więc dni myślał? Czy 2 dni, tj. od 4 do 6 bm., czy nic, bo prawdopodobnie mój list dostał 6-go? A ile dni ja myślałem? Czy 2 dni — tj. od 6-go (data stempla) do 8-go, czy nic, jeśli tego samego dnia odpisałem?”

Wyjaśniamy: **każdy uczestnik turnieju zgodnie z § 12 regulaminu, obowiązany jest podawać datę otrzymania listu przeciwnika.** Czas namysłu liczy się od daty otrzymania do daty wysłania odpowiedzi (data stempla) jeśli więc wysyłamy

odpowiedź tego samego dnia, czas namysłu wynosi 0.

Rozpoczyna grę grupa II.

1. Inż. J. Bortkiewicz, Warszawa, Złota 73 m. 45
2. Inż. J. Berens, Starachowice, 1-go Maja 83
3. W. Sieradzan, Włocławek, Dąbrowskiego 20 m. 3.
4. H. Franke, Chwałowice, ul. Wieś 73 pow. Rybnik.
5. Mgr St. Bierowski, Bochnia, Rynek 5.
6. J. Andruszkiewicz, Gdańsk — Siedlice, Ogińskiego 6

(nazwiska wg kolejności losowania).
UWAGA: Zapisy do następnych grup trwają!

S Z A C H Y

ORGAN OFICJALNY POLSKIEGO ZWIĄZKU SZACHOWEGO

W Y D A W C A: W IMIENIU POLSKIEGO ZWIĄZKU SZACHOWEGO TADEUSZ CZARNECKI

R e d a g u j ą: TADEUSZ CZARNECKI, STANISŁAW GAWLIKOWSKI, MARIAN WRÓBEL

Adres Redakcji: Warszawa, Walecznych 40 m. 3. Tel. Praga 50-66. Konto PKO: 1—4636

W a r u n k i p r e n u m e r a t y: Rocznie zł 500, półrocznie zł 270.

Nr 11

LISTOPAD 1947

Rok II

WALNE ZEBRANIE P. Z. SZ.

Hall Klubu Inteligencji Pracującej od wczesnych godzin porannych dnia 28 września zaczął zapełniać się przybywającymi z całej Polski delegatami Związków Okręgowych. Przyjechali: z Białego-stoku Cylwik, z Cieszyna Pleprzyk i Russek, z Gdańska dr Roman, z Katowic Wilkowski i Sojka, z Krakowa dr Arłamowski i por. Litmanowicz, z Łodzi Grynfeld, inż. Nikolajew, Sznyt i Wróblewski, z Poznania Mierzejewski i Widermański, z Rzeszowa Noworol, ze Szczecina Kielczewski z Wrocławia Błaszczak i Chądzyński, z Zamościa dr Skotnicki. Okręg warszawski reprezentowali: Kuszłejko, Łukasiewicz i Rewkiewicz. Przed rozpoczęciem zebrania red. T. Czarnecki zgłasza przystąpienie do P.Z.Sz. — Polskiego Zw. Problemistów.

Zebranie zagał inż. Wojnarowicz, prezes Zarządu P.Z.Sz. W prezydium zjazdu zasiadli: dr Arłamowski, red. Czarnecki, red. Gawlikowski, Cz. Krulisch i inż. Nikolajew. Przewodniczący odczytał na wstępie telegram wicemin. Szyra następującej treści:

„Nie mogąc osobiście przybyć na Walny Zjazd Polskiego Związku Szachowego — interesując się jego rozwojem, życzę uczestnikom owocnych obrad”.

Depeszę przyjęło hucznymi oklaskami. Protokół z poprzedniego Zebrania odczytał red. Czarnecki. Delegat Rzeszowa składa wniosek o nieprzyjęcie do wiadomości protokołu ze względu na jego nieścisłość. Wobec odmiennego stanowiska reszty zebranych, wniosek przepada bez głosowania.

Inż. Wojnarowicz odczytuje sprawozdanie z działalności Zarządu, podając m.in., że P.Z.Sz. uzyskał poparcie P.U.W.F., który włączył budżet Związku do swego budżetu na rok 1948. Sprawozdawca omówił turniej warszawski, turniej eliminacyjny w Łądku, turnieje w Teplice-Sanov i Hilversum, oraz kongres F.I.D.E. a wreszcie wydawnictwo miesięcznika „Szachy”, podkreślając zbyt słabe zainteresowanie tym pismem Związków Okręgowych.

Następnie sprawozdanie rachunkowe za okres od 1.IX.1946 do 31.VIII.1947 złożył skarbnik J. Henneberg, poczym w imieniu komisji Rewizyjnej T. Dobrzański odczytał protokół rewizyjny, stwierdzający prawidłowość prowadzenia ksiąg, zgodność zapisów i sald rachunków, składając wniosek o udzielenie Zarządowi absolutorium.

Delegat Rzeszowa, Fr. Noworol, zgłasza wniosek o nieprzyjęcie raportu Komisji Rewizyjnej, motywując to tym, że będąc członkiem tej Komisji nie otrzymał zawiadomienia o jej posiedzeniu. Wnosi następnie, aby Zebranie wybrało ad hoc Komisję celem ponownego sprawdzenia rachunków Związku. Sekretarz Zarządu, Cz. Krulisch, okazuje adresowany do ob. Noworola list, który wrócił z notatką „adresat nieznanzy” i stwierdza, że na trzech członków komisji tylko jeden odpowiedział, że... przybyć nie może. Wobec tego Zarząd zmuszony był zaprosić zastępcę, ob. Dobrzańskiego i dokooptować jeszcze jednego członka komisji, aby nie zrywać Walnego Zebrania.

W dalszej dyskusji nad sprawozdaniem Zarządu omawiano formy współpracy P.Z.Sz. z P.U.W.F. oraz przyczyny deficytowości miesięcznika „Szachy”.

O godz. 13-ej zebrani udali się do Dyrekcji Wodociągów, gdzie po wspólnym obiedzie podjęło przerwane obrady. Delegaci Okręgów składali sprawozdania z ich działalności. Ob. Cyliwicz składa zgłoszenie o przystąpieniu do Związku Okręgu białostockiego. Następuje głosowanie nad wnioskami Komisji Rewizyjnej i delegata Rzeszowa.

Po ustaleniu liczby głosów każdego z Okręgów, delegat Krakowa por. Litmanowicz opowiedział się za przyjęciem raportu i wniosku Komisji Rewizyjnej, stwierdzając że Zarząd postąpił słusznie i jeśli nikt nie wyraża nieufności dla Zarządu, wszelkie formalizowanie może tylko przedłużyć obrady, lub rozbić Zjazd. Inni delegaci podzielają zdanie przedstawiciela Krakowa, wobec czego ob. Noworol wycofa swój wniosek. Walne Zebranie uchwaliło absolutorium dla Zarządu jednogłośnie.

Wybrano następnie komisję dla opracowania zmian statutowych. W skład komisji weszli: R. Mirski, F. Łukaszewicz i Z. Szulce.

Przewodniczący przedstawił następnie plan prac na rok 1948. Obejmuje on: 1) wydawnictwo mies. „Szachy” i popularnego podręcznika, 2) turnieje krajowe i wyjazdy zagranicę, 3) zakup sprzętu i zegarów szachowych 4) subsydia dla Okręgów, 5) utworzenie stanowiska referenta Szachowego.

W toku dyskusji ob. Mirski stwierdza niedostateczne ramy budżetu P.Z.Sz., złożonego do P.U.W.F. i proponuje utworzenie w łonie Zarządu komisji dochodów niestających, której zadaniem będzie starać się o subwencje z innych źródeł, jak np. instytut do walki z alkoholizmem, przy Min. Zdrowia i wydz. kadr. Min. Przemysłu. Zebranie wniosek przyjęło. Na wniosek por. Litmanowicza zebranie zobowiązało Zarząd do interwencji w P.U.W.F., aby wojewódzkie oddziały tego Urzędu subwencjonowały Związki Okręgowe niezależnie od subwencji dla P.Z.Sz. Na wniosek Cz. Błaszczaka zebranie postanowiło wyrazić mistrzowi M. Wróblewiczu po-

dziękowanie za Jego pracę propagandową zagranicą i przekazać z budżetu na rok 1948 odpowiednią kwotę tytułem zwrotu kosztów korespondencji.

Nastąpiły uzupełniające wybory członków Zarządu. Na miejsce ob. ob. Z. Millera (który zrzekł się mandatu) oraz wylosowaniu zgodnie ze statutem: M. Wróbla, K. Wróblewskiego i Z. Szulce, wybrano: dr Arłamowskiego, J. Chądzyńskiego, mec. Mirskiego i K. Wróblewskiego (ponownie).

Wobec zdekompletowania Komisji Rewizyjnej, wybrano ją na nowo w składzie: H. Rewkiewicz, T. Dobrzański i K. Kuszlejo, zastępcy I. Grynfeld i Bałicki.

Następnie przyjęto, z poprawkami W.O.Z.Sz., projektowany przez Zarząd regulamin kwalifikacyjny. Uchwalono zlikwidowanie od 1 stycznia 1948 r. małych okręgów szachowych. Przyjęto propozycję Zarządu wprowadzenia ulgowej prenumeraty mies. „Szachy” (300 zł. rocznie) dla tych Okręgów które zgłasza abonament w ilości przynajmniej 50% swych członków. Postanowiono turniej międzynarodowy w r. 1948 nazwać imieniem mistrza Przepiórki i nawiązać kontakt z wybitnymi graczami polskimi, przebywającymi dotychczas zagranicą.

Na zakończenie postanowiono przesłać na ręce wicemin. Szyra serdeczne podziękowanie za życzliwe zainteresowanie się Zjazdem.

Podaliśmy — z obowiązku sprawozdawcy — streszczenie obrad zjazdu. Obesłany przez znaczną większość okręgów, rozważył i uchwalił wiele spraw bardzo ważnych. Na podkreślenie zasługuje również i nastrój, panujący na zjeździe, rzeczowe i pełne zrozumienia trudnych warunków pracy Zarządu wypowiedzi delegatów. Myliłby się zresztą ten, kto chciałby negatywnie oceniać wnioski uporczywego malkontenta z Rzeszowa: kierowała nim napewno tylko chęć bezkompromisowego załatwienia formalno-prawnych punktów porządku dziennego.

Walne Zebranie przegłosowało formalistę — i dobrze się stało. Mając do wyboru między zerwaniem obrad, a zaakceptowaniem sytuacji, powstałej nie z winy

Zarządu, wybrano to drugie. Dostatecznie wyraźnie podkreślono przy tym pełne zaufanie, jakie mają Okręgi do Centrali.

Sytuacja podobna nie powinna się jednak powtórzyć. Pisaliśmy o tym już dawniej (Nr 7-8 „Szachów”) i stwierdzamy raz jeszcze konieczność oparcia naszej działalności na przepisach formalno-prawnych; jesteśmy pewni, że opinię tę podzielają wszyscy delegaci — niezależnie

od stanowiska, jakie zajęli na odbytym zjeździe, stanąwszy przed koniecznością powzięcia rozsądnej decyzji.

Mamy narazie tylko statut — statut, który zresztą musi ulec dość poważnym zmianom. Nie mamy natomiast — i to należy opracować — regulaminów, a przede wszystkim regulaminu obrad Walnego Zebrania.

T. Czarnecki.

OBLICZANIE WSKAŹNIKÓW KWALIFIKACYJNYCH

Przyjęty przez Walne Zebranie regulamin kwalifikacyjny przewiduje ustalanie liczby punktów kwalifikacyjnych według specjalnej tabeli (p. Nr 3 „Szachów”).

Tabele tego rodzaju z jednej strony mają zaletę przejrzystości i pozwalają na łatwe, automatyczne odczytanie wskaźników; z drugiej jednak strony z konieczności stopniują te wskaźniki **skokami**. Tak np. w turniejach o spólczynnikach od 1,001 do 1,249 (różnica 0,248) tabela podaje te same wskaźniki $\%$, natomiast dalsze zwiększenie spólczynnika do 1,250 (czyli tylko o 0,001) powoduje dość znaczny wzrost wskaźników.

Nie potrafimy ułożyć tabeli wolnej od tej wady; możemy tylko, za cenę bardzo znacznego jej powiększenia, zmniejszyć te dysproporcje. Istnieje jednak możliwość obliczania wskaźników w sposób ciągły — przez zastosowanie poniższych wzorów:

cjonalne do wielkości k i każda zmiana tej wielkości powoduje proporcjonalną zmianę wskaźnika.

Różnice między danymi tabeli, a wynikami obliczeń na podstawie tych wzorów, wykazuje poniższe zestawienie:

11 uczestników	Turniej o spólczynniku		
	1.001	1.249	1.250
kat. mistrzów			
dane wg. tabeli	8,5	8,5	9
oblicz. ze wzoru	8,5	9,5	9,5
kat. kandydatów			
dane wg. tabeli	6,5	6,5	7
oblicz. ze wzoru	6,5	7,5	7,5

Różnice te są znaczne, dochodzą bowiem do całego punktu, a wrosną jeszcze dla turniejów o większej liczbie uczestników.

Dla nikogo nie może być obojętne, czy ma zdobyć w turnieju kwalifikacyjnym o punkt czy półtora więcej, czy mniej. Zbyt rzadkie oczka siła-tabeli mogą w znacznym stopniu zniweczyć wszelkie wysiłki, zmierzające do zniwelowania poziomu szachistów polskich tej samej kategorii; odnosi się to zwłaszcza do kategorii najwyższych. Proponuję więc przyjęcie podanych wyżej wzorów za podstawę do obliczeń minimum kwalifikacyjnych.

kategorie:	wskaźnik w $\frac{0}{100}$ punktów
mistrzów	$k \cdot 35 + 50$
kandydatów	$k \cdot 30 + 35$
I	$k \cdot 25 + 25$
II	$k \cdot 20 + 10$
III	$k \cdot 15 - 5$

gdzie k = spólczynnik turnisju.

Jak widać, wskaźniki są wprost propor-

T E O R I A

K. Wróblewski.

OBRONA ALECHINA

W jednej z partii między szwajcarskimi szachistami: mistrzem Hennebergerem a obiecującym 18-letnim Tagmannem, w znany moment przełomowy, który pozwala nam przypuszczać, że obrona ta będzie uznana za niepoprawną. Oto przebieg partii:

1) e4, Sf6. 2) e5, Sd5. 3) c4, Sb6. 4) d4, d6. 5) f4, d:e. 6) f:e, Sc6. 7) Ge3, Gf5. 8) Sc3 e6. 9) Sf3, Hd7. 10) d5!! e:d, 11) c:d, Sb4. 12) Sd4, 0-0-0. 13) Gb5, c6. 14) d:c, b:c. 15) 0-0! Ge6. 16) Ge2? Gc5. 17) Se4, G:d4. 18) Sd6†, H:d6! 19) e:d, G:e3†. 20) Kh1, f5! 21) Gf3, S4—d5. 22) a4, W:d6. 23) He2, f4. 24) a5, Sd7. 25) Wf—c1, Kc7. 26) Wc4, Se5. 27) We4, S:f3. 28) g:f3, Gh3. 29) b4, Sc3 i białe poddały się.

To niefortunne dla białych zakończenie wyglądałoby inaczej, gdyby białe w 16. posunięciu zagrały a3!! A teraz cały szereg pięknych z precyzją zanalizowanych wariantów:

- 16) a2—a3!! I. 16) ... c:b5
II. 16) ... S4—d5
III. 16) ... S6—d5
IV. 16) ... Gc5.

- I. 16) ... c:b5. 17) a:b4. A. 17) ... Gc4
B. 17) ... Sc4
C. 17) ... Sd5
D. 17) ... Hc7.

A. 17) ... Gc4. 18) Hc2!!

a). 18) ... Gf1. 19) Sb5†, Kb8. 20) Sc6† z korzyścią dla białych (19 ... Gc4. 20. W:a7)
b) 18) ... Gb4. 19) S3—b5. 20) b3
c) 18) ... Kb7. 19) S4—b5, G:b5. 20) S:b5, H:b5? 21) Wa7†!! 20) ... a6. 21) He4†, Sd5. 22) Sd6† G:d6. 23) Hd5, a jeżeli 19) ... a6, 20) W:a6!

d) 18) ... Hc7. 19) S3:b5, G:b5. 20) Hc7 ltd. (19 ... He5, 20. Gf4).

e) 18) ... Sd5. 19) S:d5, H:d5. 20) Sb5! H:b5. 21) Wf4!

f) 18) ... Kb8. 19) Wf—d1, G:b4 (najlepsze) 20) e5—e6! i teraz:

fa) 20) ... H:e6. 21) Gf4†, Gd6. 22) S4:b5, G:b5. 23) W:d6!

fb) 20) ... Hc7. 21) Wa7!!

fc) 20) ... Hd6. 21) He4! Gd5. 22) S:d5. S:d5. 23) S:b5.

fd) 20) ... He8. 21) He4, Gd5. 22) Gf4†, Gd6. 23) Gd6†, Wd6. 24) Hf4!! lub 22) Sd5, W:d5. 23) Wd—c1!

fe) 20) ... Hb7. 21) S3:b5, Gb5. 22) S:b5, a5? 23) Gf4† Ka8. 24) Sc7†, Ka7. 25) e7! lub 21) e7!! G:e7. 22) b3! Wc8. 23) W:a7!

B. 17) ... Sc4. 18) Hc1! Se3. 19) Sb5†, Kb8. 20) Sc6† (19 ... Gc4, 20. W:a7).

C. 17) ... Sd5 daje te same warianty co B.

D. 17) ... Hc7. 18) S3:b5, He5. 19) Hc1†.

II. 16) ... S4d5. 17) Gc6.

III. 16) ... S6d5. 17) S:d5.

a) 17) ... G:d5. 18) Ge2, c5. 19) Gg4, Ge6. 20) S:e6.

b) 17) ... S:d5. 18) Gc6.

c) 17) ... H:d5. 18) a:b4, c:b5. 19) W:a7, He5. 20) Hc1†, Gc4. 21) W:f1!

d) 17) ... c:b5. 18) S:b4.

IV. 16) ... Gc5? 17) a:b4, Gd4. 18) H:d4, H:d4. 19) G:d4, W:d4. 20) G:c6 obok Wa7! (19 ... c:b. 20. Sb5), a po 18) ... c:b5. 19) Hc5†.

Te warianty wskazują, że czarne nie mogą sobie pozwolić na luksus cofnięcia gońca w 15 posunięciu.

Po 16) a3, c:b5. 17) a:b4, Gc4. 18) Hc2, Kb8. 19) Wf—d1, G:b4. 20) e6 Hb7? może nastąpić 21) e6—e7!!

A. 21) ... Ge7. 22) b3!

a). 22) ... Ge6. 23) S3:b5, Wc8. 24) Gf4†, Ka8. 25) Ha2!!

b). 22) ... b4. 23) Se4! Gd5. 24) Gf4†, Ka8. 25) Sb5! Ge4. 26) W:a7.

ba) 23) ... Ga6. 24) Sc6†, Ka8. 25) S:W, W:W. 26) W:W, G:d8. 27) Sc5†

bb) 23) ... Sd5. 24) Gf2, Ga6. 25) Sc6†, Ka8. 26) S:e7† S:e7. 27) W:d8, W:d8. 28) Sc5, Wc8. 29) Ha2.

c) 22) ... Sd5. 23) S:d5, G:d5. 24) Wa7. H:a7. 25) Sc6†, G:c6. 26) G:a7 a jeźli 24) ... Hc8, to 25) H:d i W:e7.

B. 21) ... Wc8. 22) G14†, Ka8. 23) W:a7.

a) 23) ... H:b7. 24) He4†, Sd5. 25) S:d5, a po 24) ... Hb7, 25) Wa1† Sa4. 26) S:a4† He4? 27) Sc5.

b) 23) ... K:b7. 24) Wa4†, Sa4. 25) Sa4. ba) 25) ... b:a4. 26) Ha4, Ga6. 27) Sb5†† bb) 25) ... Ga2. 26) Sc3.

bc) 25) ... Ga5. 26) Sc3† Hb6. 27) He4, b4. 28) Ge3† Kb8. 29) Sd5, Gd5. 30) H:d5, Wc5. 31) G14†, Ka7. 32) Hd7† (31...Kc8, 32. Ha8†).

C. 21) ... Wd7. 22) S4:b5. Tutaj mamy prawie te sam warianty, co w głównej analizie, z tą różnicą, że po 22) ... Gb5. 23) Sb5, z powodu 25) Hd8†† Na 24) ... He7 następuje 25) Gf4†, Kc8. 26) S:a7, Kb7. 27) Hf3.

Z powyższego wynika, że 21) e6—e7 jest poprawne.



Redaguje Sł. Gawlikowski.

XV MISTRZOSTWA ZSRR

Nr 135. PARTIA KATALONSKA

Białe: Ragozin

Czarne: Kasparian

1. d4, Sf6. 2. c4, e6. 3. g5, Gb4+. 4. Gd2, He7. 5. Gg2, 0—0. 6. Sc3, Sc6. 7. Sf3, d5.

Do spokojniejszej gry prowadzić może częściej stosowane 7... d6, wraz z e6—e5. 8... 0—0.

Białe dążą do komplikacji, ofiarowując piona. Po 8. a3, G:c3. 9. G:c3, Se4. 10. Hc2, Gd7. 11. 0—0, S:c3 czarne pokonywają wszystkie truoności.

8... d:c4. 9. a3, Ga5.

Białe liczyły na 9... G:c3. 10. G:c3, Sd5. 11. Ha4, Sb6. 12. Hc2 z opanowaniem centrum. Możliwe było i 9... Gd6. 10. Ha4, e5. 11. d5, Sd4. 12. H:c4, S:f3+. 13. e:f3 z interesującą, obosieczną walką. Czarne wybierają trzecią, również pełnowartościową kontynuację.

10. Ha4, Wd8. 11. Wa—d1.

Konsekwentnie. Na 11. H:c4 mogą czarne odpowiedzieć 11... e5 (12. d5? G:c3. 13. G:c3, S:d5).

11... Gb6. 12. Ge3, Sa5.

Czarne starają się utrzymać gambitowego piona i to okazuje się — najsilniejszą kontynuacją. Nic nie dawało 12... Sd5. 13. H:c4, S:e3. 14. f:c3, e5 ze względu na 15. Sd5; nie można 12... e5. 13. d:e5, S:e5.

14. S:e5, G:e3. 15. f:e3 i czarne zdobyłyby figurę, grożąc matem na 8-jej linii.

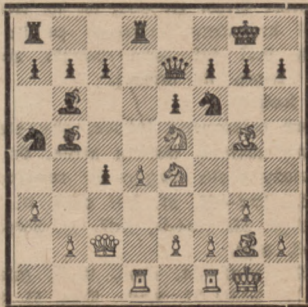
13. Se5, Gd7. 14. Hc2, Ge8. 15. Se4, Gb5.

Pierwszy moment krytyczny. Czarne, jak się wydaje zakończyły rozwój i utrzymały piona.

Walka jednak dopiero się zaczyna... (Po 15... S:e4. 16. G:e4, f5. 17. Gg2, Gb5 białe miały wybór między: I. 18. h4 i po 18... h6. 19. a4, Ga6. 20. d5, albo II. 18. a4, Ga6. 19. Hc3, c6. 20. h4, h6 w obu wypadkach z inicjatywą).

16. Gg5†

Teraz, gdy siły czarnych zgrupowane na helmańskim skrzydle — zupełnie logicznym będzie rozpoczęcie ataku na skrzydle królewskim. Nic nie dawało 16. Sg5, Ge8. 17. Sg4, h6† 18. S:f6+, H:f6. 19. H:h7+, Kf8. 20. Hh8+, Ke7. 21. Sh7, Ga4. 22. H:d8+, W:d8. 23. S:f6, G:d1. 24. W:d1,



g:f6 i czarne przeszłyby do końcówki z pionem więcej.

16... h6!

Czarne odgadły zamysły przeciwnika.

16... G:d4 nastąpiłoby 17. W:d4! W:d4.

18. Sg4, W:c4. 19. G:e4, Gc6. 20. G:h7+,

Kh8. 21. G:f6, g:f6. 22. Hd2, Hc5. (Albo

22... Sb3. 23. Hh6, Hf8. 24. Hh4 i wygr.)

23. S:f6, Kg7. 24. Sg4, Hh6. 25. Hc3+ z de-

cydującym atakiem białych. Ruch w tek-

ście — wydaje się — natychmiast odpie-

ra atak białych.

17. G:f6, g:f6. 18. Sg4!

Ten i następny niebezpieczny raid ka-

walerii możliwy jest tylko dzięki wiszą-

czej pozycji gońca b5.

18... f5. 19. Sg—f6+, Kh8. 20. Hc1, Hf8.

21. Sc3.

Ważne tempo, pozwalające umocnić

konia f6.

21... Ge8.

Tylko dzięki temu ruchowi białe osta-

tecznie i już do końca partii utrzymują

inicjatywę. Najsilniejszym było 21... Sb3,

gdyż po 22. Hf4, W:d4. 23. He5, Ga6. 24.

Sf5+ Kh7. białe mogą tylko forsować re-

mis, grając 25. Sf6+, Kh8 (Nie 25... Kg6,

bo 26. Gf3). Jeśli zaś po 21... Sb3. 22.

Hf4, W:d4 zagrają białe 23. W:d4, G:d4.

24. S:b5, G:f6. 25. H:c7, albo 25. G:b7 to

nabiera siły czarny pion c4.

22. Hf4, Hg7.

Na spokojniejsze 22... c6 białe odpo-

wiedziałyby 23. g4! z silnym atakiem.

23. Sh5, Hg6. 24. He5, Kg8. 25. Sf6,

Kf8. 26. d5, Wd6. 27. e4, Ke7.

Na narzucające się 27... Wa—d8 nastą-

piłoby 28. Wf—e1 i teraz nie wolno 28...

e:d5. 29. S:e8, W:e8. 30. H:e8+! K:e8. 31.

e:f5+ itd.

28. S:e8, W:e8. 29. Sb5, f6. 30. Hc5.

Drugi krytyczny moment partii: atak

białych jest już tego rodzaju, że kata-

strofy czarne nie unikną.

30... f:e4.

Czarne ofiarowują jakość, aby stworzyć

pionową zastonę dookoła króla. Po odej-

ściu wieży białe wygrywały szybko. Np.:

1. 30... Wd—d8. 31. b4! c:b4. e. p. 32.

S:c7, Wg8. 33. Hb4+, Kd7. 34. S:e6. Wc8.

35. Gh3, albo

11. 30... Wd7. 31. d:e6, W:d1 (nie 31...

K:e6? 32. Gh3!) 32. W:d1, K:e6. 33. Sd4+,

G:d4. 34. H:d4 i białe zdobywają mini-

mum skoczka.

31. S:d6, c:d6. 32. d:e6, Hf5.

Zle odczywiście 32... K:e6 ze względu na

33. G:e4!

33. Hd2, He5. 34. H:h6.

W obustronnym niedoczacie białe nie

znajdują energiczniejszej kontynuacji 34.

G:e4! Sb3 (Nie wolno 34... H:e4 bo 35.

H:d6 mat). 35. H:h6 i opór czarnych nie

mógł już być długi. Po ruchu w partii

czarnym udaje się umocnić.

34... f5. 35. Gh3, Wf8.

Na 35... Wh8 nastąpiłoby 36. Hg5+

i jeśli 36... K:e6 to 37. G:f5+, H:f5. 38.

W:d6+ z wygraną.

36. Hh7+, K:e6. 37. g4!

Aby wyzyskać nieszczęśliwą pozycję

króla czarnego i otworzyć linie swoim

ciężkim figurom — białe muszą grać ener-

gicznie. Przy spokojnych kontynuacjach

czarne piony mogły stać się groźną siłą.

37... d5.

Najlepsza obrona. Przegrywało prędko

37... f:g4. 38. G:g4+, Kf6. 39. Kh1 i jeśli

39... d5 to 40. f4!, a na 39... Hf4 roz-

strzyga 40. Wd5! H:g4. 41. W:d6+, Ke5.

42. He7+.

38. g:f5+, Kd6. 39. Kh1, Wh8. 40. Hg6+,

Kc5. 41. f4!

Trzeci moment krytyczny. Obrona goń-

ca (41. Hg2, Sb3) spowodowała wielkie

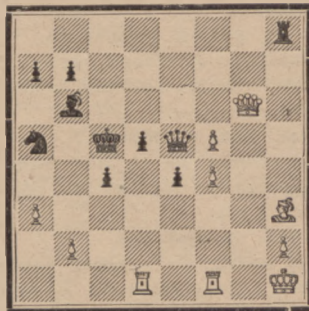
trudności białym. Zapisany 41. ruch jest

jedyną drogą do zwycięstwa. Białe nie

dają przeciwnikowi czasu na skonsolido-

wanie pozycji i likwidują bezpośrednio

groźby.



41... He8.

41... e:f3 e. p. pozwoliłoby białym po

42. Wf:e1, H:b2 efektywnie zakończyć walkę przez 43. W:d5+! K:d5. 44. He6+, Kc5. 45. We5+, Kd4. 46. Wd5+, Kc3. 47. He5+, Kc2. 48. Wd2+ i 49. H:b2.

Przeżywało także i 41... H:b2. ze względu na 42. He6, Wd8... 43. f6, Wd6. 44. Hc8+, Wc6. 45. W:d5+! (Ta ofiara wieży jest głównym motywem ataku białych i powtarza się w wielu wariantach, gdy hetman czarny udaje się na lewe skrzydło) 45... K:d5. 46. Hf5+ itd.

42. Gg2, Sb3. 43. Hg7, Wg8.

Na 43... Kc6 nastąpiłoby 44. Hf6+, Kc5... 45. h3, Wf8. 46. He5 i czarne są zupełnie skrepowane.

44. H:b7, Hc6.

Nie ratowało i 44... Sd4 po 45. W:d4, K:d4. 46. Wd1+, Ke3. 47. H:d5, K:f4. 48. Wf1+, Kg4. 49. f6.

45. He7+, Kb5. 46. He5, Wd8.

Uniknąć dalszych strat czarne już nie mogą.

47. G:e4, Kc5. 48. Gg2, Gc7. 49. He7+, Kb6. 50. f6, Sc5. 51. f7, Se6. 52. b3, c3. 53. Wf—e1, Sf8.

54. Hb4+, Hb5. 55. H:c3 i czarne poddały się.

Oryginalna, zacięta i b. skomplikowana partia.

(Uwagi w/g arcymistrza W. W. Ragozina z „Szachmatów w ZSRR”).

Nr 136. OBRONA SYCYLIJSKA

Białe: Bronsztajn

Czarne: Aronin

1. e4, c5. 2. Sc3, Sc6. 3. g3, g6. 4. Gg2, Gg7. 5. d3, e6. 6. Ge3, d6. 7. Hd2, Ha5. 8. Sg—e2, Sd4. 9. 0—0, Se7. 10. Kh1, Gd7. 11. Wa—e1, 0—0. 12. f4, Hb4. 13. Wb1, Gc6. 14. a3, Ha5. 15. Sg1, Wf—c8. 16. Hf2, f5. 17. Wb—e1, Wa—b8. 18. g4, f:g4. 19. Gc1, He7. 20. Sd1, Wf8. 21. c3, Sb3. 22. Ge3, Hd7. 23. Se2, b6. 24. Hg3, Sa1. 25. Wf2, Sc2. 26. We—f1, S:e3. 27. S:e3, h5. 28. h3, g:h3. 29. H:h3, Wf7. 30. Gf3, d5. 31. e5, d4. 32. c:d4, c:d4. 33. Sc4, Sf5. 34. Wg2, b5. 35. Sd6, S:d6. 36. e:d6, G:f3. 37. H:f3, W:f6. 38. Wf—g1, H:d6. 39. W:g6, W:g6. 40. W:g6, Hd5. 41. H:d5, e:d5. 42. Wg5, Kf7. 43. W:d5, h4. 44. Wd7+, Kg8. 45. S:d4, a6. 46. Sc6, Wf8. 47. Se7+, Kh7. 48. Sd5, Kh6. 49. b4, Gb2. 50. Kh2, Kg6. 51. Wd6+, Kf5.

52. Kh3, G:a3. 53. Se7+, K:f4. 54. Sg6+, Kg5. 55. S:f8, G:b4. 56. Sh7+, Kf5. 57. W:a6, Gc3. 58. K:h4, Ke5. 59. Sf6, Kd4. 60. Wd6!, Ke5. 61. Se4, b4. 62. Kg4, b3. 63. Wb6 i czarne poddały się.

Nr 137. GAMBIT HETMANA

Białe: Makagonow

Czarne: Keres

1. d4, Sf6. 2. Sf3, d5. 3. c4, e6. 4. Sc3, Gb4. 5. Ha4+, Sc6. 6. a3, G:c3. 7. b:c3, Gd7. 8. c:d5, e:d5. 9. Gg5, h6. 10. G:f6, H:f6. 11. Hb3, Hd6. 12. e3, Gf5. 13. Ge2, 0—0. 14. 0—0, b6. 15. Sd2, Sa5. 16. Ha4, c5. 17. Sb3, S:b3. 18. H:b3, Wa—c8. 19. Wa—c1, Wc7. 20. Wf—d1, Wf—c8. 21. Ga6, Wb8. 22. Gf1, c4. 23. Hb2, b5. 24. We1, a5. 25. f3, We7. 26. Wa1, g5. 27. e4, d:e4. 28. a4, b4. 29. f:e4, W:e4. 30. W:e4, G:e4. 31. G:c4, Wc8. 32. He2, Gg6. 33. Gd3, G:d3. 34. H:d3, W:c3. 35. He4, b3. 36. Wf1, He6. 37. H:e6, f:e6. 38. Wb1, Kf7. 39. Kf2, Wc2+. 40. Kf3, b2. 41. h3, Ke7. 42. g4, Kd6. 43. Ke4, Wh2. 44. d5, e:d5+. 45. Kd4, Wg2. 46. Kc3, Kc5. 47. Wf1, d4+. 48. Kb3, Wf2. 49. We1, d3. 50. Ka2, Kc4. 51. We8, d2 i białe poddały się.

TURNIEJ W HILVERSUM

Nr 138. PARTIA INDYJSKA

Białe: Rossolimo (Francja)

Czarne: Plater (Polska)

1. Sf5, Sf6. 2. b3, g6. 3. Gb2, Gg7. 4. g3, b6. 5. Gg2, Gb7. 6. 0—0, 0—0. 7. c4, c5. 8. Sc3, d6.

W tego rodzaju symetrycznych pozycjach inicjatywę uzyskuje zawsze ta strona, która wcześniej zaatakuje centrum, czy to przez d2—d4, czy przez d7—d5, dlatego też czarne powinny tu były natychmiast grać 8... d5, ze znacznie lepszą grą, niż w partii. Ewentualnie wymiana czarnopolowych gońców nie osłabi pozycji roszady czarnych, podobnie jak białopolowych — białej.

9. d4, c:d4.

Czarne muszą zmienić swój plan: po 9... Sc6. 10. d5, Se5. 11. Se5, d:e5. 12. Sb5, Sd7. 13. d6! G:g2. 14. d:e7, H:e7. 15. K:g2

stałyby białe dzięki otwartej linii „d” wyraźnie lepiej.

10. S:d4, G:g2. 11. K:g2, d5?!

Czarne przyznają się definitywnie do niedokładności, popełnionej w 8. pos. 11... Sd7, albo 11... Hc8, wraz z Hb7 i Sc6 prowadziło po f3 i e4 do pewnej przewagi terenowej białych. Partia schodzi teraz z utartych ścieżek.

12. e3.

Wchodziło tu poważnie w rachubę 12. c:d5, S:d5. 13. e4. Jeżeli 13... S:c3 to 14. G:c3 i ewentualna końcówka po 14... G:d4. 15. H:d4, H:d4. 16. G:d4, Sc6. 17. Wl—d1, S:d4. 18. W:d4, Wl—d8. 19. Wa—d1, W:d4. 20. W:d4, Kf8. 21. Wd7, Ke8. 22. Wb7 powinna być wygrana dla białych. Inna możliwość 13... G:d4. 14. e:d5! (14. H:d4?? Sf4+) Gg7. 15. We1 dawała białym dużą przewagę terenu, za cenę jednak izolowanego piona d5, mocnego coprawda i trudnego do atakowania. Ruch w tekście osłabia pole f3, które czarne szybko opadają, uzyskując wyraźną kontrszansę.

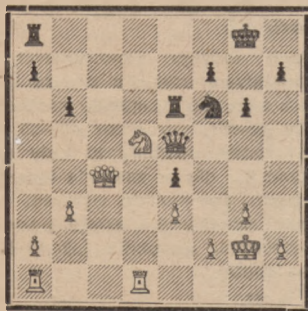
12... e5! 13. Sf5, e4! 14. Sd2, d:c4. 15. S:c4, Sb—d7. 16. Ga3, We8. 17. He2, Gf8. 18. Sd6, We6 19. Wl—d1, Hb8. 20. Sc4.

Czarne broniły się doskonale i pierwsze natarcie białych można uważać za odparte.

20... G:a3. 21. S:a3, Se5. 22. Sc4, S:c4. 23. H:c4, He5!

Wstęp do daleko obliczonej kombinacji. Czarne realizują konsekwentnie słabość punktu f3.

24. Sd5.



24... Hf5!!

Końcówka po 24... S:d5. 25. H:d5 i wymianie hetmanów byłaby dla czarnych b.

trudna. Teraz 25. S:l6+, W:l6, lub 25. Sf4. We—e8! wraz z g7—g5 nie dawało już białym nic i volens-nolens idą one na awanturę.

25. Sc7, Hf3+. 26. Kg1.

Jeżeli 26. Kf1 to też Sg4!! 27. Wd2 (27. He2?? Hh1 mat) Hh1+. 28. Ke2, Hf3+ i remis wiecznym szachem.

26... Sg4! 27. Hf1.

Groził mat. Jeżeli 27. Wd2, lub 27. Wf1 to Wc8! i groźba straty skoczka po We7 jest trudna do odparowania.

27... Wf6! 28. S:a8, S:f2.

Grozi mat na h1!

29. Hg2, H:e3.

Z podwójną groźbą: 30... S:d1+ i 30... Sg4+. 31. Kh1, Wf2 i W:h2+.

30. Wf1.

Jedyne.

30... Sg4+. 31. Kh1, Sf2+. 32. Kg1, Sg4+ i remis wiecznym szachem.

Interesujące zakończenie. Jeśli białe próbują grać „na wygraną” przez 32. W:f2?, to po 32... W:f2. 33. Hh3 (33. Hg1? Hf3+) f5! hetman ich, związany obroną pola g2 zostaje odcięty i czarne mogą nawet wygrać wolnym pionem „e”. Np.: 34. Sc7, Hf3+. 35. Kg1, e3. 36. Se6, e2! 37. Sg5, Wf1+! 38. W:f1, He3+! 39. Kg2 (39. Wf2? e1, H+), e:f1, H+. 40. K:f1, H:g5 z wygraną końcówką, gdyż czarne wymuszają wymianę hetmanów. W innych, zbliżonych wariantach oddalona i ekspozycyjna pozycja skoczka okazuje się również b. niekorzystna dla białych.

Nr 139. GAMBIT HETMANA

(Gambit „antimerański” — „system Botwinnika”).

Białe: L. Pachman (CSR)

Czarne: van Scheltinga (Holandia)

1. d4, d5. 2. c4, e6. 3. Sc3, c6. 4. Sf3, Sf6. 5. Gg5, d:c4. 6. e4, b5. 7. e5, h6. 8. Gh4, g5. 9. e:f6.

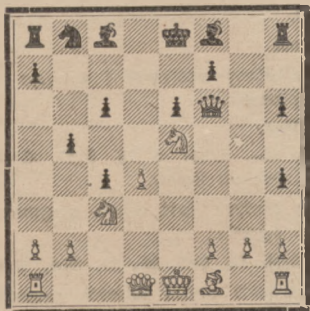
B. modny obecnie wariant, wynaleziony na przełomie 1945/6 r. w Szwecji i ZSRR, tzw. „wariant Ekström — Ragozina”, dający białym za cenę ofiarowanego materiału ciekawe szanse.

9... g:h4. 10. Se5!

Pointe'a gry białych: za piona osiągają białe silną inicjatywę. Plan Sorokina 10.

S:h4, H:f6. 11. g3 jest naszym zdaniem, zupełnie niewystarczający.

10... H:f6.



11. g3!

Cenna i b. ciekawa nowość teoretyczna. Dolychczas grywano tu wyłącznie 11. Ge2 z obosieczną grą. Idea Zaka 11. a4 ze względu na 11... Gb7, wraz z c5! nie wytrzymała próby życia. W porównaniu z 11. Ge2 ruch Pachmana ma tę przewagę, że zyskuje tempo (Gf1—g2, a nie Gf1—e2—f3) umieszczając gońca na wielkiej diagonalu, umożliwia wzmocnienie pozycji skoczek przez f2—f4 i ew. otwiera linię h.

11... Sd7! 12. f4!

Po 12. S:c6? Gb7. 13. Gg2, Wc8 białe miałyby poważne trudności z uratowaniem figury (14. Se4, Hf5. g4, Hg6, albo 14. Sa7, G:g2. 15. S:c8, G:h1. 16. S:b5, Gb4+!, lub 14. d5, e:d5 itd.).

12... h:g3.

Słabsze 12... Gb7. 13. S:d7, K:d7. 14. Gg2 z groźbą 15. S:b5 i silnym atakiem białych, jak również 12... S:e5. 13. d:e5, Hd8. 14. Hf3 z groźbami Wd1, H:c6 i S:b5, groziło zaś już 13. Gg2. Czarne chcą wyjaśnić pozycję.

13. h:g3, S:e5. 14. d:e5, Hg6.

Atakuje piona g3 i może się wydawać, że czarne zyskały cenne tempo dla zabezpieczenia lewego skrzydła. Ale to tylko złudzenia.

15. Hf3! Gd7.

Czarne mają nadzieję na 16. S:b5? Hc2! 17. Sc3 (17. Sc7+? Kd8! 18. Sa8, Gb4+!) H:b2. 18. Wb1, Ha3. 19. G:c4, Gb4 z niezbędnym kontratakiem i pionem więcej. Ale białe grają prosto:

16. 0—0—0!

i teraz już grozi 17. S:b5 z natychmiastowym rozstrzygnięciem.

16... Wd8.

Jedyne 16... 0—0—0? przegrywa odrazu po 17. S:b5! i jeśli 17... c:b5 to 18. Ha8+, Kc7. 19. H:a7+, Kc8! 20. Gg2 z nieuchronnym matem. Ale teraz król pozostanie w centrum i atak białych rozwinie się z siłą orkanu, a o ew. rozsadzie pod otwartą linię h oczywiście mowy być nie może.

17. Gg2, Gc5?

Strata tempa, przyspieszająca przegraną, ale i 17... Ge7 na dłuższą metę już nie ratowało.

18. Se4, Ge7. 19. g4, Wg8. 20. Gh3, Gc8. 21. f5! e:f5.

21... W:d1 +. 22. W:d1 nie zmienia postaci rzeczy. Jeżeli 21... Hh7 to też 22. Sf6+! (21... Hg7. 22. f6).

22. g:f5, Hh7. 23. Sf6 i G:f6. 24. e:f6 i czarne się poddały.

Grozi H:c6+, Wh—e1+, He4+ z matem w kilku ruchach. Świelną partia, b. wartościowa dla teorii i rozegrana przez mistrza Czechosłowacji z niebywałą wprost siłą.

Nr 140. OBRONA STAROINDYJSKA

Białe: O'Kelly

Czarne: Szabo

1. d4, Sf6. 2. c4, g6. 3. Sc3, d6. 4. Sf3, Gg7. 5. g3, 0—0. 6. Gg2, Sb-d7. 7. 0—0. e5. 8. e4, c6. 9. h5.

Ostatnio większość teoretyków uważa ten skromny ruch za najlepsze lekarstwo na „staroindyjską chorobę”.

9... e:d4. 10. S:d4, Sb6. 11. b3, d5. 12. e:d5, c:d5. 13. e5.

Posunięcie sporne. Pachman, analizując w „Ceskoslovenskym Sachu” zdobyte teoretyczne turnieju warszawskiego, uważa je za słabe, ze względu na 13... Sb-d7. 14. c6, Se5! z równą grą i dlatego zaleca 13. c:d5, S:d5. 14. S:d5, S:d5. 15. Gb2, Ha5. 16. Hf3 z poważnymi trudnościami dla czarnych. To jest słuszne, ale opartywanie 13. c5, pytajnikiem — naszym zdaniem nie, gdyż po 13... Sb-d7 nie musi biały grać 14. c6?, ale ma znacznie energiczniejszą kontynuację 14. Ga3! z groźbami 15. c6 i 15. b4, np. 14... Ha5.

15. Sc-b5!, a6. 16. b4, Hd8. 17. Gb2 z dal-
szym a2-a3 z zupełnie wyraźną przewagą.

Prawdopodobnie z tych też powodów
wybiera Szabo inną, bezwzględnie zdrow-
szą ideę.

13... Se4! 14. S:e4.

Oczywiście nie 14. Gb2, S:c5, ale teraz
pozbawiają się czarne słabości na d5.

14... d:e4. 15. Gb2, Sd5. 16. G:e4.

Wymiana pionka bandowego za cen-
tralnego jest z reguły korzystna, ale nie-
znaczna przewaga terenu i „pion przyszło-
ści” — c5 — to właściwie wszystko, co
białe z debiutu zdobyły. Partie są prawie
równe.

16... G:h5. 17. We1, Hd7. 18. Hd2, Se7.
19. Wa-d1, Wf-d8. 20. Hb4, Sd5. 21. Hc4,
Wa-c8. 22. b4, Sf6. 23. Gf3, Gg4?

Przegrywający błąd; czarne, licząc na
osłabienie pól f3 i h3 idą na wymianę
gońców, nie zwracając uwagi na ekspozy-
cjonowaną pozycję swego hetmana, co na-
tychmiast się zemści. Należało wrócić
skoczkiem na d5 z możliwą do utrzymania
pozycją.

24. Sc6!!, We8!

Pomysłowa próba ratunku: jeżeli 25.
W:d7? to W:e1†. 26. Kg2!, G:f3†. 27. K:f3,
S:d7. 28. G:g7, W:c6! i czarne stoją do-
skonalie.

25. Se5!

Obala plany czarnych i zyskuje conaj-
mniej piona.

25... He6.

Jeżeli 25... Ge6? o 26. S:d7, G:c4. 27.
S:f6† z zyskiem figury.

Partia białych jest łatwo wygrana. Na-
stępuje agonja.

29... Sg4. 30. Gf3, h5. 31. Sc6, G:b2.

Rozpaczliwa ofiara jakości, przedłużają-
ca nieco beznadziejny opór. Nastąpiło je-
szcze:

32. S:b8, G:a3. 33. Wd8†!, Kg7. 34. Sa6,
Wc8. 35. W:c8, G:c8. 36. Wa1!, Gb2. 37.
Wa2, Gc3. 38. b5, Gd4. 39. G:g4, h:g4.
40. Wd2, Gf6. 41. Sc7. Ge7. 42. Se8†, Kf8.
43. Sd6, Ge6. 44. b6, a:b6. 45. a:b6, Gg5.
46. b7! i czarne poddały się.

Z. Szulco.

10 PRZYKAZAŃ SZACHOWYCH

1. **Graj przezornie, lecz śmiało.** Prze-
sadna ostrożność i nieśmiałość jest zgub-
na, jak też i zbytnia odwaga.

2. **Przeciwnika traktuj poważnie.** Nie
lekceważ go nigdy, ale i **nie bój się go.**
Wierz we własne siły. Posiadasz tyleż
figur co i on. Jeżeli zrobi posunięcie słabe,
sprawdź, czy naprawdę jest słabe.
Dobra odpowiedź przyspieszy Twój triumf,
nieobmyślona dać może przykrą niespod-
ziankę. Staraj się odgadnąć plan prze-
ciwnika. **Poznanie planu daje Ci przewa-
gę.** Jeżeli znajdujesz wystarczającą obro-
ną, nie przeciwstawiaj mu się zaraz. Pocz-
na zmieniać plan na inny, którego mo-
żesz nie odgadnąć. Śledź uważnie jego
zamiary, rozwijając jednocześnie plan wła-
sny.

3. **Plan gry powinien być jeden.** Opra-
cuj go starannie i nie zmieniaj bez ko-
niecznej potrzeby. **Konsekwencja w wyko-
naniu jest wielką siłą.** Wiele partii prze-

grano tylko dlatego, że gracz w momen-
cie decydującym zmienił plan na „lepszy”.
Dwu srok za ogon trzymać nie można.

4. **Oszczędzaj czas i myśli na chwilę
krytyczną.** Unikaj nowości bez uprzednie-
go dokładnego wypróbowania. Podczas
gry nie czas na subtelne analizy. Graj
tylko warianty dobrze Ci znane. Debiut
wybrać możesz zawczasu. Jeżeli masz
gracza znanego, przypuszczalnie odgadnąć
możesz jaką partię zagra. Wybierz wa-
riant dla niego niesympatyczny (Lasker).
Nie trać czasu na wyszukiwanie posunięć
najlepszych: posunięcie dobre wystarczy.
Jeśli masz ich kilka, zawsze wybieraj
prostsze. Pamiętaj, że im prostsza jest
pozycja, tym trudniejsze jest stworzenie
i zakonspirowanie jakiegoś planu. Upra-
szczając pozycję własną ułatwiasz sobie
grę, a utrudniasz przeciwnikowi.

5. **Kontentuj się małym zyskiem.**

6. **Graj zawsze na remis.** Pamiętaj, że

na początku partia jest nierozegrana. Każdy atak jest do odparcia i o wygraniu nie ma mowy. Dopiero błąd daje możliwość gry za wygraną. Gwałtowna gra na wygraną przy odpowiedniej obronie kończy się przeważnie katastrofą.

7. Pionów możliwie nie wysuwaj przed zmobilizowaniem figur. Pamiętaj, że wysuniętego piona cofnąć już nie możesz. Każde wysunięcie piona stwarza nowy rodzaj fortyfikacji. Uważaj, by była silna i niedostępna. Nie daj się sprowokować (obrona Alechinal). Pierwszym zadaniem przy rozpoczęciu partii jest opanowanie pól centralnych. **Centrum ma wielkie znaczenie** i o jego posiadanie toczy się zwykle zacięta walka. Jest to jak gdyby główny fort, rozdzielający front na dwa skrzydła. Centrum utrudnia, a nawet uniemożliwia szybkie przerzucenie figur z jednego skrzydła na drugie, jest więc okolicznością decydującą przy ataku.

8. Nie rozpoczynaj nigdy ataku bez uprzedniego umocnienia i zabezpieczenia pozycji własnej. Sprawdź, czy masz do-

stateczną ilość figur, które możesz szybko skoncentrować w atakowanym punkcie i czy przeciwnik nie może przyjąć szybko z pomocą. Jeżeli zadecydowałeś coś poświęcić, sprawdź, czy ofiara ta musi być przyjęta odrazu, czy przeciwnik nie ma szacha lub innego posunięcia, paralizującego akcję.

9. **Przeprowadzaj** od czasu do czasu **ocenę sytuacji**. Ma to wielkie znaczenie przy dalszym sposobie prowadzenia gry, jak i przy przejściu w grę końcową. Gdy masz partię lepszą graj twardo, spokojnie, upraszczaj grę i likwiduj wszelkie próby komplikacji. **A przede wszystkim nie śpiesz się**. Jest wiele słuszności w powiedzeniu, że najtrudniej jest wygrać partię wygraną.

10. **Miej zawsze na uwadze grę końcową**. Pamiętaj, że jeden oddalony pion więcej może narobić kłopotu, jak nawet przewaga figury. Że w pewnych pozycjach nawet znaczna przewaga materialna wygranej nie daje.

WIADOMOŚCI Z KRAJU

ŁÓDŹ. 14 października rozpoczął się turniej o mistrzostwo Łodzi. Otwarcia turnieju dokonał wiceprezydent Duniak, obejmując nad nim protektorat. Udział w turnieju biorą: Piechota, Makarczyk, Szapiro, Hermanowa, Użarski, Matkowski, Kwapisz, Grynfeld, Leszczyński, Wróblewski, Kościelak, Błaszczak (poza konkursem), Majchrzak, Gadaliński Kaczmarek i Rodziejewicz. Pytlakowski nie mógł wziąć udziału z powodu egzaminów.

3 listopada zaczyna się tu drużynowy turniej o mistrzostwo Polski, z udziałem (prawdopodobnie) 13 drużyn (!).

WROCŁAW. W dniu 7 września br. odbyło się Walne Zebranie członków Wrocławskiego O. Z. Sz. które powołało nowy zarząd Okręgu w składzie: prezes — inż. Misiurewicz („Fasil”), wiceprezes Fr. Major, sekretarz J. Chądzyński (Wrocław. Klub Szach.), skarbnik — Skowroński (Centr. Tekst., Wrocław), kapitan — C. Błaszczak (Wr. Kl. Sz.), członkowie: inż.

Wolniak (K. S. „Chrobry”, Żary), Majdenny (Świdnicki Kl. Szach.), Rymek (K. S. „Pogoń” Brzeg) i Stachnik (Wr. Kl. Sz.).

Po rozegraniu odłożonych partii, mistrzem Wrocławia został Błaszczak (8 p.) przed Stachnikiem (7,5) i Chądzyńskim (7 punktów).

DOLNY ŚLĄSK. Życie szachowe w miastach D. Śląska rozwija się b. intensywnie.

W **Zarach** już w końcu 46 r. powstał przy Zjednoczeniu Lniarskim Klub Szachowy, jako sekcja robotniczego K. S. „Chrobry”, z popularnym Wagnerem (jr) ze Stanisławowa na czele. Klub przeprowadził w ub. sezonie turniej o mistrzostwo miasta (zakńczony zwycięstwem Wagnera) i rozegrał dwa spotkania międzymiastowe, ulegając Wrocławowi 1:7 i zwyciężając Olawę 4,5:1,5.

W **Świdnicy** istnieje od początku br. klub szachowy, liczący ponad 30 aktywnych członków. Klub pod sprężystym kie-

rownictwem p. Regulskiego przeprowadził turnieje kwalifikacyjne, mecz z repr. Armii Czerwonej (przeegrany honorowo 3:10), oraz turniej „żywych szachów” w pomysłowych kostiumach który przyniósł pokaźny zysk (50 tys. zł). Klub rozporządza pięknym lokalem i pokaźną ilością sprzętu szachowego.

W stadium organizacji znajduje się życie szachowe w **Brzegu**, dawnej stolicy księstwa brzesko-lęgnickiego. W czerwcu br. powstał tu klub szachowy „Pogoń” przy Powiat. Zw. Cechów.

Istnieją również kluby szachowe w Walbrzychu, Legnicy, Jeleniej Górze, Kłodzku, Oławie i Nowej Soli. Kluby te nie przystąpiły jeszcze do Okręgu Wrocławskiego.

... I ZE ŚWIATA

BUDAPESZT. Reprezentacja Austrii rozegrała w stolicy Węgier mecz rewanżowy

z drużyną gospodarzy. Zwyciężyli Węgrzy 15,5:4,5.

ZSRR — RESZTA ŚWIATA. Rozważane są możliwości tego gigantycznego turnieju. Przeciw drużynie radzieckiej grałby: Euwe, Najdorf, Rzeszewski, Fine, Stahlberg, Szabo, Eliskaes, Gligorić, Alexander, Kaszdan, Stoltz, Denker, Lundin, Ekström, Foltys, Trifunović, L. Steiner, Tartakower, Barcza i Pilnik, oraz ew. O’Kelly.

SZWAJCARIA. Mistrzostwo 1947. Johner 8,5, Strehle i Henneberger 8, Grob 7,5, Christoffel 7, Primavera 6,5, Bachman i Batchinsky (Baczyński?) 6, Schurman 5,5, Stahelin i Braun 5, Janda Crisovan, Lange 4,5, Naegeli, Lob, Rye, Joss 4, Müller 3.

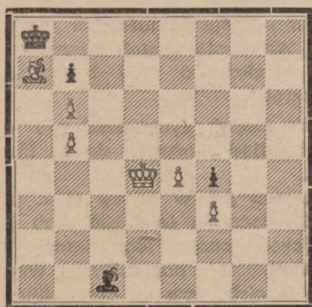
KANADA. Mistrzostwo na r. 1947 zdobył Yanofsky (12). Rauch 11, Hayes 10,5, Yershoff 10, Brunet i Bain po 7,5, Wade i Therien po 7.

AUSTRALIA wygrała radiowy mecz z Kanadą 5,5:4,5.

K O Ń C Ó W K I

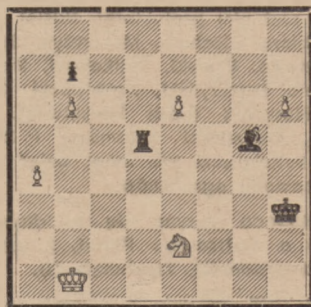
3. P. Farago

I n. Suomen Shakki 1944



4. Th. C. L. Kok

Residentiebode 1935



Białe zaczynają i wygrywają

ROZWIĄZANIA KOŃCÓWEK Z NR. 10.

1. (M. Liburkin). 1) Kc8, Gg4f. 2) W:g4, Kb6. 3) Wa4f, Ga7. 4) Wb4, d2. 5) W:b2, d1—H. 6) Wb8f, G:b8 pat.

1) ...G:b6. 2) W:b6, d2. 3) W:b2, Ga6f. 4) Kc7, d1—H. 5) Wb8f, Ka7. 6) Wb7f, G:b7

pat. Echo kameleonowe, rzadkie osiągnięcie w końcówce.

2. (A. Selezniev). 1) Gd5f, Kf8. 2) G:b3, g3. 3) Gd5 b4. 4) h7, b3. 5) Gg8, b2. 6) f7 — pat.

HISZPANIA. Mistrzostwo na rok 1947 zdobył Medina 8,5 pkt. przed: Fuentes 6,5, Perez 5, Pomar 4,5, Sicilia 3, Toran 2,5.

W turnieju w Gijon pierwszy był L. Prins i F. Perez (10,5), trzeci Medina 9,5, dalej Fuentes 8,5, B. Wood 8, Toran 7,5.

Trzeci turniej, rozegrany w Murcii, zakończył się wspólnym zwycięstwem: Pomar i Medina po 6; Fuentes 5,5, Del Rio 3,5, Perez 2,5, Frias, Conesa i Marin-Baldo 1,5.

SZTOKHOLM. Mistrzostwo Szwecji zdobył F. Ekstrom (7 p.) przed Lundinem i Nilssonem (po 6). Dalej: H. Carlsson 5,5 Ekenberg i Jonsson 5.

JASSY. Mistrzostwo miasta. P. Leibovici 6,5, O. Weissman 6, Calinescu i Winkler po 4,5.

Politechnika w Jassach urządziła drużynowy turniej wewnętrzny między wydziałami; pierwsze miejsce zdobył zespół wydziału elektromechanicznego. W turnieju indywidualnym zwyciężyli Jonescu i Bandrowski.

Z. Miller

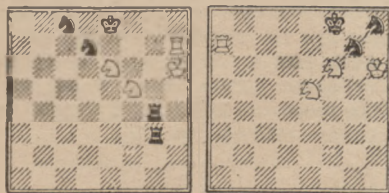
ZARYS HISTORII SZACHÓW

W najstarszym europejskim zbiorze problemów znanym pod nazwą zbioru Alfonsa X Mądrrego, Króla Kastylji, który je wydrukować kazał na pięknym pergaminie w roku 1283, są 103 problemy z czego już tylko 2 polegają na оголоzeniu Króla. Należy też podkreślić, iż ówczesne zadania służyły nie tylko dla kulturowania piękna koncepcji szachowych ale posługiwano się nimi dla zakładów i wygrywania w ten sposób pieniędzy, zmieniając w znanych zadaniach położenie poszczególnych figur pozornie mało znaczące ale stanowiące pułapkę dla niedoświadczonych szachistów. Tak więc i tu pieniądź był źródłem postępu. Ilustrują to dwa następujące zadania:

daje jednocześnie szacha nieprzyjacielskiemu Królowi!

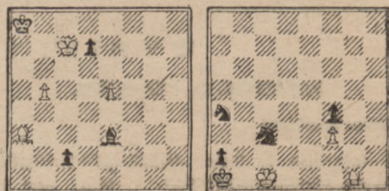
Wracając po tych krótkich z konieczności uwagach do twórczości Stammy i Jego sławnych 100 końcówek, to w końcówkach tych nie podana jest ani ilość posunięć ani jakiegokolwiek inne warunki ich rozegrania. Nazwano je też „szachowymi tajemnicami Stammy“. W gruncie rzeczy są to prawidłowe „Mansuby“. Niejedna z kombinacji staroarabskich odżyła tu w nowym ujęciu. Zawierają one sporo błędów, których wydawca dzieła (Lipsk 1856) mówi, iż Stamma chciał w ten sposób wielu dobrym graczom dać możliwość zawierania korzystnych zakładów! Sam Stamma tłumaczy się z nich w II wydaniu (Londyn 1745). Końcówki Stammy pełne wyjątkowej pomysłowości miały ogromny wpływ na dalszy rozwój problemistyki i są fundamentem współczesnej problemistyki w zakresie końcówek.

Podaję dla przykładu dwie jego końcówki:



mat w drugim posunięciu

Pierwsze z nich rozwiązuje poświęcenie wieży z szachem na We7 i matem na d6. W drugim na wypadek analogicznego szacha na f7 nie ma mata w drugim posunięciu, gdyż skoczek odbijając wieżę



PROBLEMY

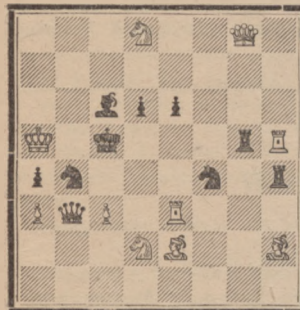
Redaguje M. Wróbel, Kraków, Sereno-Fenna 2 m 2

ZADANIA ORYGINALNE

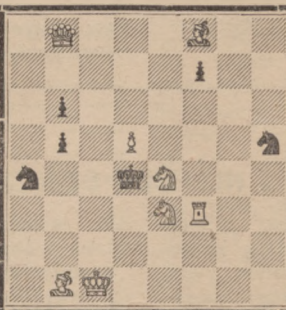
Nr. 124. H. B. F. Boumeester
Utrecht

Nr. 125. „Polland 64”
Dziedzice

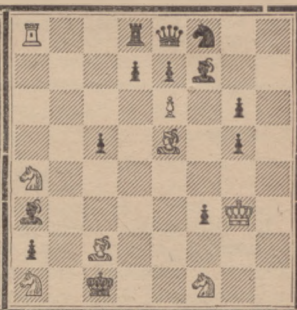
Nr. 126. Dr. E. Palkoska
II n. Szachista Polski



Mat w 2 pos.



Mat w 2 pos.



Mat w 3 pos.

Zadanie nr. 124 holenderskiego problemisty, który stale współpracuje z naszymi periodykami, jest ładnie pomyslanym mechanizmem, opracowującym temat moskiewski, odznacza się oryginalnością. Następną kompozycja posiada dobry wstęp, oddający trzy pola królowi. Ostatnia

wreszcie praca jest przeróbką nagrodzonego w Szachliście Polskim zadania które było uboczne. Kompozycja ta posiada trzy białe S., które są zupełnie umotywowane; sądziśmy, że w innej formie pomysł nie może być wykonany.

KONKURSY

DZIENNIK ŁÓDZKI — Konkurs pamięci Z. Marienstrassa 2x i 3x. Termin nadsyłania zadań został przedłużony do 31.XII br. Rozstrzygnięcie konkursu podamy w „Szachach”.

BRITISH CHESS PROBLEM SOCIETY. Dwuchodówki. W konkursie tym (vide nr. 9) sędzią jest E. M. Hassberg., znany amerykański kompozytor.

EXPRESS WIECZORNY—jubileusz M. Wróbla. Dwuchodówki. Termin 31. I. 1948, adres: „Express Wieczorny”, Warszawa, Al. Gen. Sikorskiego 121. Sędzia M. Wróbel. Nagrody 3.000, 2.000 i 1.500 zł, nagr. specjalne: za najlepsze „White-to-play” i najlepszą polską pracę (An international tourney for 2-movers — Wróbel Jub. Ty).

WYNIKI KONKURSÓW

PARALLELE 50 1947/II KW.

Dwuchodówki

I nagroda I. Bala -1H2K3-4pS2-2p1Pg1W-p1wk3p-P5gW-3S1P2-P7-5G2- 1. Ha7. Jest to

niewątpliwie oryginalny pomysł wyzyskania poprawionych obron w pozycji tempowej. Trzy tematowe figury odstawiają linie białych bierek a w poprawionej obronie blokują wolne pola królewskie.

II nagroda J. J. P. A. Seilberger (Nr. 127), (z białym gońcem na h2).

Moim zdaniem najlepsze zadanie konkursu. Posiada ono pełną przygotowaną grę. ...S dow. 2. Sc5† i ...Sf4, 2. Sg3 mat oraz ...Kf3 2. Hd3x i ...c5 2. Hb7† Wstęp 1. Ge5! zamienia 2 maty mechanizmu wtórnej groźby, a więc: ...S dow. 2. Sg3x i ...Se5 2. Sc5X. Czyli przedstawione poprawione obrony w zadaniu typu „biały gra”.

Wzmianki zaszczytne 1. J. Buchwald 2. A. P. Eerkes 3. T. Kardos. Pochwały: 1. J. Hartong 2. T. Ebend 3. G. Martin — Sędzia Dr. Pach.

Trzychodówki.

I nagroda M. Wróbel (Nr. 128). Kompo-

zycja przedstawia unikanie duali po przesłonię Ga1. 1.Gc4! grozi (dc4) 2.Sb5; ...f3 2.Sd5! (nie 2.Ga6?) ...e4 2.Ga6 (nie 2.Sd5? Wh5!) Wc1 2. Sa4. Sędzia konkursu Dr. Palkoska podkreśla zręczność z jaką przeprowadzono unikanie duali.

II nagroda V. Miltner (Nr. 129). Ideowa próba 1. Gc7 jest obalana przez f6! Wstęp 1. Gb8! grozi 2. Se8; groźba wymusza posunięcie krytyczne Gg7 i wtedy następuje 2. Gc7, f6. 3. d4 ze względu na przesłone G. Uzupelnienie — ...Ge5 2. Ga7† — Dobra praca.

III nagroda J. Vasta. Wzmianki zaszczytne 1. Sulc 2. Miltner 3. Rezac. Sędzia Dr. E. Palkoska .

127. J. Seilberger

II nagr.



Mat w 2 pos.

128. M. Wróbel

P A R A L L E L E 50,

I nagr.



Mat w 3 posunięciach

129. V. Miltner

II nagr.



130. M. Wróbel

PROBLEMISTEN 1947

I nagr.



Mat w 2 pos.

PROBLEMISTEN 1947/I półr.

Dwuchodówki.

I nagroda M. Wróbel (Nr. 130). Wstęp 1. Sg6 Ideowy ośrodek stanowi para wariantów — ...Sc6 2. Se7X (nie 2. Sd4x oraz ...Sfd6 2. Sd4x (nie 2. Se7x) Jest to po raz pierwszy wykonane połączenie trzech tematów — Herpay — Java i temat B kombinacji liniowej. Prawdopodobnie trudno będzie uzyskać dużo nowych mechanizmów w tym połączeniu.

II nagroda A. Karlstrom -1K2g1Sg-3S2G1-3pkPP1-3sPp2-2H3G1-8-8-8 1. f7 grozi 2. fe 8Hx, f8Sx, 2. Sf8x. Jest to dziwaczne zestawienie tematu Flecka z zupełnymi obronami, właściwymi normalnym zadaniom — po fg4, Kd7 i de5.

Wzmianki zaszczytne — 1. E. M. Hassberg 2. A. Chicco 3. R. Gevers.

Trzychodówki.

Nagroda A. O. Evang (Nr. 131). Masywna i ciężko założona kompozycja, której jednak nie można odmówić pomysłu strategicznego. 1. Hg5! oddaje ważne pole d4 — Ośrodek stanowią gry: Kd4 2. Hf4† i Hg6 2. Hg6†, groźba 2. Hf5†.

Wzmianka zaszczytna M. Wróbel (Nr. 132). Wstęp 1. Hg8! grozi 2. Hf8!, Kd5 3. Sf6x; ...Gd6 2. Hh7†. Hf5 3. Gf3x; ...Hg8 2. Sf6†. Zadanie pomyślane przede wszystkim dla wstępu który stanowi główny walor zadania.

Specjalna wzmianka zaszczytna J. Buchwald -8-7W-5P2-5k2-2PG4-5K2-8-8- 1. f7, Ke6 2. f8W! ...Kg6 2. f8H, ...Kg5 2. f8S! Pomyślna miniatura o dwu wzorowych matach i trzykrotnym dorabianiu różnych figur na polu f8. Szkoda, że brak jest trze-

131. A. O. Evang

PROBLEMISTEN 1947

nagroda

132. M. Wróbel

PROBLEMISTEN 1947

wzm. zaszc.

133. J. Scheel

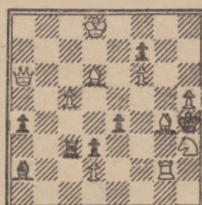
BULL MEMORIAL 1946

I nagr.

134. M. Wróbel

BULL MEMORIAL 1946

II nagr.



Mat w 3 posunięciach

ciego wzorowego mata, chociaż i tak problem należy uważać za poważne osiągnięcie.

się dualu 3. Ha5 i Hb4x. Trzecia gra po ...e4 2. Hd1† z blokowaniem dalekiego pola królewskiego.

Wzmianki zaszczytne i pochwały nie zostały przyznane. Sędzia G. Chandler.

SOUTH AFRICAN CHESS PROBLEM

SOCIETY — MEMORIAL C. A. BULL'A.

W roku zeszłym rozpiął Afrykański Zw. Probl. konkurs na trzychodówki, poświęcony pamięci znanego kompozytora C. A. Bulla, który zmarł w okresie ostatniej wojny. Konkurs odznaczał się tym, że duża ilość prac okazała się niepoprawna, względnie mało ekonomiczna. Sędzia konkursu G. W. Chandler przyznał nagrody następującym trzem kompozycjom:

I nagroda J. Scheel (Nr. 133). Jest to niewątpliwie interesująca koncepcja o nieskazitelnej architekturze tak właściwej norweskiemu mistrzowi. 1. Hh1!, grozi 2. Wa1! Kc2 3. Hb1x ...c3 2. Hd5!, Kc2 3. d3x; b6 2. Wb1†; szczególnie interesujący jest wariant po c3. Oryginalna całość.

II nagroda M. Wróbel (Nr. 134). Kompozycja posiada dwie ideowe próby, a mianowicie: Hc8? Ge6! oraz 1. G4? Wc5! Wstęp 1. Hc6, grozi 2. He4; grę główną tworzą trzy warianty Grimshaw: ...Wb3 2. Hc8! (nie 2. Hd7?) ...Wc4 2. Hd7! (nie 2. Hc8!) oraz ...Gd5 2. G4! A więc pojedynk H—W zakończony zwycięstwem silniejszej figury.

III nagroda M. Havel -1K5g-8-8-4p2g-H5p1-8-3kG2p-G5W—Typowy czeski problem bez białych pionów. 1. We1, wstęp oddaje pole e1 a zabiera e2. Groźba 2. Hc4!; ...G17 2. Gc4! tutaj mam wrażenie, że należy postawić piona czarnego na a5, aby pozbyć

MAGYAR SAKKVIŁAG 1944

Z pewnym opóźnieniem pojawiło się rozstrzygnięcie rocznego konkursu w dziale dwuchodówek, w którym brali udział tylko kompozytorzy węgierscy. Kolejność zadań była następująca:

I nagroda ex aequo J. Kiss (Nr. 135). 1.Gb5 Bogaty mechanizm zadaniowy z czterema skoczkowymi obronami, z których para po Sd5 tworzy połączenie — Herpay — Barulin I. czyli przesłona dwu czarnych figur przy unikaniu duali przez kolejne wzięcie dwu białych bierek.

II nagroda ex aequo J. Buglos (Nr. 136). 1. Ka2. Modny ongiś temat — czterokrotne blokowanie pól z matem przez przesłone i unikaniem duali. Różnicowanie posunięcia matującego to konsekwentna odsłona czarnej figury.

III nagroda T. Ebend -8-S7-2Wp1pWs-1K 2kws1-4g3-2Psp1PH-G2Pw3-6G1. — Również konsekwentny pomysł, polegający na odsłonie trzech białych matujących figur przeprowadzony dwukrotnie na polu d4 i e6. 1. Hg4.

Wzmianki zaszczytne: 1. T. Ebend, 2. Ebend i Kiss, 3. L. Schór. Pochwały: 1. J. Banyai, 2. J. Buglos (Nr. 137). Dobre zadanie typu „biały gra” z czterema matami zamiennymi. Maty przygotowane: ...G dow. 2. Wd4x, ...S dow. 2. Se5x, ...a3

2. b3x i ...b3 2. Sa3x. Po wstępie 1. Sbd4 następuje zamiana kilku matów — Gf3, Gf5, S —, a3 i b3 dają maty zamienne.

Pomimo dualu po Ge6 zadanie, naszym zdaniem zasłużyło na lepszą lokatę. 3. pochwała L. Kiss. Sędzia F. Fleck.

135. J. Kiss

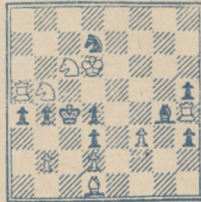
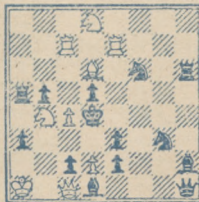
136. J. Buglos

137. J. Buglos

MAGYAR SAKKVILLAG 1944

I — II nagr. ex aequo

2. pochwała



Mat w 2 posunięciach

Z E Ś W I A T A

Od pewnego czasu z przyjemnością uważamy wzmoczoną pracę polskich kompozytorów, którzy drukują sporo interesujących prac w prasie zagranicznej. Przyносimy dziś wybór naszych problemów z krótkim komentarzem. Poza tym cieszy mnie, że nasi twórcy czują się w obowiązku do nadsyłania pozycji zadań wraz z rozwiązaniem, co pozwoli z czasem na pełniejszy wykaz problemów. Zastąpił on w pewnym sensie zbiór polskich współczesnych zadań.

T. Czarnecki — Parallele 50, IX.47 -1s6-8-pp6-p2S4-k2P4-Sp6-1Pp1G3-2K5-3x. Wstęp dobrze umotywowany — 1. Gd3! tempo. — ...S dow. 2. Ga6; ...Sc6 2. Sb5; ...b5 2. Sc2! Ekonomiczne przedstawienie różnego typu bloków.

S. Limbach — Parallele 50, VIII.47 -8-8-7p-7p-p1g1p2P-p7-p3G3-k1KS4-4x 1. Se3 G d3 2. Gd1 Gb1 3. Gc2; ...Gb3. 2. Gh5,

Gd1 3. Gd1. Pojedynek dwu G. Wariant po Gb3 nie jest łatwy do znalezienia.

A. Goldstein — Parallele 50, VIII.47 -1s 5g-5K1G - 3p3G - 4k3-2Hs1SW1 - 1g1p3w-2P4p-5w-2x. 1. c3, poprawione obrony z uwolnieniem dwu białych figur. Układ bardzo przejrzysty.

W. Grzankowski, Parallele 50, IX.47 -2G 3g1-2p5-5P2-3k4-1PSSp2W - p5w1-K1P4G-H2W4-2x. 1. Sa5! Dobry wstęp oddaje dwa pola królowi oraz zezwala na dwukrotne szachowanie — oczywiście w połączeniu z modnym dziś włączeniem i wylączeniem b. bierok.

T. Cieślak, Sjakk — Nytt Nr. 5/47 -7k-8-pg4H1-8-3w1SK1-6pp-1G6-w7-3x. Ekonomiczna prezentacja uwolnienia b. figury — 1. Hf7, grozi 2. Gd4!, Wa4 2. Kh3; Wd1 2. Kh5. Szkoda, że autorowi nie udało się oczyścić mata przez bicie zbędnego w siatce matowej Gb2.

ROZWIĄZANIA ZADAŃ Z NR 5 — 8

Nr 75 (I. Makihovi) 1) Sd3! Na treść kompozycji składa się gra aktualna oraz złuda: 1) b4? W grze następuje wymiana matów (He5 po Wc8). Autor nazywa tę kombinację nowym typem B.

Nr 76 (P. Bansac) 1) Wc6, gr. 2) Wd6! ...Sf5, 2) Gc3, Se3, 3)Wd4 mat ...Gc5, 2) Gc4!. Rzymska przestroja. Tematowa próba 1) Gc3? Sf3!

Nr 77 (S. Limbach) 1) Gf7, Ka2 (Wa5, Gc5), 2) Sd4! ...Kc4, 2) Sg5! ...Ga5, 2) Sf4!

Nr 78 (J. Buchwald) 1) He7. Pełne połączenie. 1) He6? He8!

Nr 79 (V. Pachman) 1) Hh5, gr. 2) Gd1; ...Wa7 2) Ge2! ...Wc7, 2) He5. Dobre zadanie wariantowe.

Nr 80 (E. Palkoska) 1) Kb4! Ge1! Wstęp 1) Ka4, Sc3!, 2) Kb4! ...We3, 2) Hb5!, groźba 2) He5!

Nasza poczta

A. Nicze, Pabianice. Żądanego adresu nie mamy. Może Pan przecież wziąć udział w naszym turnieju korespondencyjnym.

Franciszek O...ski (?), Lębork. Prosimy o podanie nazwiska, adresu i tytułu wpłaty na PKO. Notatka na blankiecie nie do odczytania!

A. G. Zakrzewski, Platerowo. W sprawie prenumeraty „Szachmatów” należy zwrócić się do Tow. Przyjaźni Polsko-Radzieckiej Uprzejmie dziękujemy za życzenia.

Fr. Marszałkowski, Sztum; W. Nowowiejski et Co., Szczecin; L. Kornfeld, Łódź. Za wyrazy uznania i życzenia dziękujemy i przesyłamy wzajemne życzenia pomyślnych rozgrywek.

J. Odorczyk, Janów. Jaki jest właściwy Pana adres? Prosimy o przypomnienie sobie o naszym!

M. Merecki, Pultusk. Sprawa wyjaśnio-

na — w porządku. Nasza Administracja dziwi się tak często, że już się niczemu nie dziwi.

B. Durek, Pszczyna i B. Zając, Przemyśl. Wysłaliśmy powtórnie.

E. Misiurewicz, Wrocław. Dziękujemy, przekazaliśmy.

T. Czernikowski, Solice-Zdrój. Czy zmienił Pan adres? Na pierwsze pytanie znajdzie Pan odpowiedź w ogłoszeniach. Nie wiadomo, czy Najdorf przyjął obywatelstwo argentyńskie. Paulin Frydman przebywa również w Argentynie. Życzymy powodzenia w pracach organizacyjnych.

Z. Szulca, Warszawa. 1) Ma Pan słuszość — ale cóż na to poradzić? Pomyłki zdarzają się najlepszym komentatorom. 2) Chyba zupełnie wyraźnie podajemy, kto prowadzi poszczególne działy? Wnioski przestaliśmy, komu należało Dziękujemy!

Do nabycia w Redakcji:

„Szachy” komplet 1939 r. 250 zł.

„Teoria debiutów” St. Gawlikowskiego . . . 380 zł.

(Ceny z przesyłką pocztową)

Wysyłamy po wpłaceniu należności na konto

PKO I-4636

Wszelkie formularze i druki szachowe można zamawiać w Administracji „Szachów”.

OD ADMINISTRACJI

Dwunasty numer „Szachów” otrzymają tylko ci PT Abonenci, którzy do dnia 5 grudnia rb uregulują należności za prenumeratę