

NI 1918 STYCZEN 1948

300-6

24

400

SZACHY



Biblioteka Jagiellońska



1002661598

Cena
60
 złotych



9845

II CZAS 3(1948)

K. Kozłowski

SZACHY A NAUCZANIE SZKOLNE

Sprawa rozwoju gry w szachy w Polsce, rozszerzenia jej i podniesienia niskiego poziomu (w porównaniu z mniej liczebnymi narodami, jak Czesi, Jugosłowianie, Holendrzy, Szwedzi) wiąże się jak najściślej z pozyskaniem zainteresowania młodzieży szkolnej. Wielkie indywidualności w dziejach gry w szachy, jak Morphy, Capablanca, Alechín, Rzeszewski, Keres czy Botwinnik — już w latach młodzieńczych, a nawet w dzieciństwie grali w szachy z siłą mistrzowską; i naodwrot, nieliczne są przykłady późnego rozwoju wielkiego talentu szachowego. Pojawienie się takiego talentu postuluje spełnienie conajmniej dwóch warunków: 1) wczesne obudzenie zainteresowania, 2) ćwiczenie w grze z graczami miary nieprzeciętnej. Spełnienie drugiego warunku zależy w znacznej mierze od sprawności organizacyjnej życia szachowego, trudniej natomiast o obudzenie zainteresowania szachami w młodym umyśle.

Pomijając środowisko domu rodzinnego jako mniej lub więcej niedostępne dla wpływów organizacji szachowych, należy wziąć pod uwagę publiczną szkołę ogólnokształcącą czy zawodową, jako miejsce przenikania organizacyjnej pracy szachowej. Nasuwają się tutaj dwie koncepcje: 1) nauka gry w szachy w szkole, 2) szachowe organizacje uczniowskie. Zastanówmy się nad każdą z nich.

Przedmioty nauki szkolnej można podzielić na główne i poboczne. Celem przedmiotów pobocznych jest wyrobienie sprawności fizycznej, zmysłu praktycznego i poczucia piękna. Każdy z ważniejszych przedmiotów nauczania posiada pewną treść — związaną z przyszłym zawodem, lub ogólnym wykształceniem intelektualnym i moralnym — i formę

(melodę), wyrabiającą umiejętność rozumowania i wyrażania myśli. Gra w szachy posiada tylko drugi atrybut: uczy myśleć logicznie, wyrabia zmysł kombinacyjny i — w pewnym znaczeniu tych słów — uczy odwagi, ryzyka i ofiary. Gdybyśmy jednak nawet dodali, że szachy odegrałyby ogromną rolę w dziejach postępu moralnego, gdyby zdolały zastąpić grę w karty (znane powiedzenie Merphy'ego) to i tak należałoby wprowadzić wniosek ostateczny, że szachy nie powinny być przedmiotem obowiązkowym nauki szkolnej.

Należałoby natomiast wprowadzić do szkoły grę w szachy, jako przedmiot nadobowiązkowy. Zarząd P. Z. Sz. mógłby ingerować w tę sprawę w Min. Oświaty na podstawie uchwały Ważnego Zebrań. Sprawa to jednak nie prosta i nie łatwa i zależy tylko w małym stopniu od postanowienia szachistów polskich.

Jest jednak inny sposób podjęcia inicjatywy na gruncie szkolnym: nie ma żadnych przeszkód w zakładaniu gimnazjalnych kółek szachowych (gimnazjum jest tutaj pojęte ogólniej: jako szkoła średnia ogólnokształcąca i zawodowa, do której należą też dwie ostatnie klasy ośmioletniej szkoły powszechnej), pozostających pod opieką nauczyciela. Nauczyciele-szachisci mieliby tutaj wdzięczne pole pracy. Stały kontakt zarządów okręgowych z opiekunami i zarządami kółek, a nawet inicjatywa w ich zakładaniu, urządzanie pokazów gry jednoczesnej i gry na ślepo, wykłady teorii, pomoc materialna, fundowanie nagród dla młodocianych zwycięzców — oto piękne pole pracy, leżące po dziś dzień ugorcem.

My szachisci-nauczyciele, jeśli wierzymy w kształcące walory gry w szachy, jeżeli chcemy podnieść niski jej poziom w naszym kraju — musimy się tej pracy



SKOROWIDZ ZA ROK 1948

ARTYKUŁY RÓŻNE

Aleksandrow A. Mecz-turniej o mistrzostwo świata	71
Arlamowski E. Pół wieku w służbie idei szachowej	81
Bortkiewicz J. Ustalanie kolejności uczestników turnieju	31, 55, 134
Chądzyński J. Alechin i kot	212
Gawlikowski St. Mistrzostwa świata	44
Kotow A. Po turnieju w Saltsjöbaden	172
Kozłowski K. Szachy a nauczanie szkolne	2
Kozłowski K. Gra w szachy — organizacja i nauka	192
Leeden van der. Mistrzostwa świata w ZSRR	123
Miller Z. Zarys historii szachów	33, 94
Miller Z. Rola przypadku w szachach	92
Szulce Z. Graj na remis	62
Wojnarowicz St. Kartki z dziennika	96
Wojnarowicz St. Wrażenia z kongresu FIDE	149
— Co mówią uczestnicy turnieju	
— (o mistrz. świata)	97
— Marian Wróbel mistrzem świata	114
— Szachy w ZSRR	166

TEMATY AKTUALNE 3, 23, 43, 63, 95, 115, 147, 167

SPRAWOZDANIA Z TURNIEJÓW

Słowiański turniej w Moskwie (K. Piater)	4
Mistrzostwo Łodzi	22
VI turniej o mistrzostwo Polski (M. Wróbel)	64
Młodzieżarodowy turniej w Karlovych Varach (S. Gawlikowski)	116
Turniej w Saltsjöbaden (M. Najdorf)	149

V turniej durżynowy o mistrzostwo Polski (J. Chądzyński)	168
Robotnicza olimpiada szachowa (Cz. Krulisch)	171

ARTYKUŁY TEORETYCZNE

Chądzyński J. Idee strategiczne Nimzowischa	6, 24
Euwe M. Obrona Tarrascha 46, 67, 121	
Galuszka M. Przegląd nowości	59
Galuszka M. Przegląd otwarć VI turnieju o mistrz. Polski 105, 119	193
Marchisotti E. J. Czego brak w Modern Chess Openings	118
Szulce Z. Jeszcze o prawie kwadratów	26
Szulce Z. Analiza gry szachowej. Centrum	181
Kotow A. Struktura pionów w centrum	207

STAŁE DZIAŁY

UCZYMY SIĘ GRAĆ 158, 180, 207

KRONIKA 13, 33, 42, 54, 84, 107, 135, 146, 164, 178, 202, 211

KOŃCÓWKI 15, 34, 56, 86, 134, 180

GRA KORESPONDENCYJNA 40, 60, 112, 144

NASZA POCZTA 60, 143, 188

TABELĘ

Turniej drużynowy o mistrzostwo Warszawy 1947	14
Turniej indywidualny o mistrz. Łodzi	22
Turniej ind. o mistrzostwo Polski	66
Turniej o mistrzostwo świata	96
Turniej w Karlovych Varach	116
Turniej o mistrzostwo Pomorza 1948	136

Turniej w Saltsjobaden	148
Turniej o mistrzostwo drużynowe Polski	170
Turniej w Spindlerovym Mlynie	171
Turniej w Wenecji	205

FOTOGRAFIE

K. Makarczyk	65
Uczestnicy turnieju o mistrz. świata	98
S. Gawlikowski i B. Śliwa	120
Drużyna OZSz Kraków	146

PARTIE

Wykaz nazwisk.

(Liczby oznaczają strony)

Adams 206, Aitken 207, Alatorcew 30 (2), Aratowski 166, Arlamowski 78, 83, 132, Aronin 52.
Balcarek 29, Barcza 133, Bergsma 30, Błaszczak 10, 131, 176, Bolesławski 29, 30, 155, Bondarewski 9, 29, 50, Borowski 11, 53, 79, 81, 131, 132, Botwinnik 9, 29, 51, 73 (2), 74 (2), 75, 76, 77 (2), 100, 101, 103 (2), 126, 127, 129 (2), 152, 153 (2), 154
Böök 27, 157, Broadbent 207, Bronsztajn 157, 174, Byrtek 30, 131, 133.
Canal 200 (2), Chajes 83, Chądzyński 174, Cholmow 166, Czarnota 175, Czerniaków 30, 131, 132, 133.
Devos 206, Dobrzański 13, Doerner 52, Dominik 83, Dreszer 78, 80, 174, Dziwiałowski 11.
Emden 204, Euwe 72, 73 (2), 74, 75 (2), 77, 78, 99, 100, 102, 104, 124, 126, 128, 130, 151, 152, 153, 155, 198, 200, 207.
Filip 204, Flohr 30, 31, Foerder 52, Foltys 203.
Gadaliński 79, 80, 81, 132, Gawlikowski 79 (2), 80 (2), 81, 175, 176, Gereben 28, Gligorić 29, Grob 205, 206, Grynfeld 10, 11, 78, 79, 80, 81, 132, Gygli 204, 205.
Henneberke 53, Hermanowa 204.
Irzykowski 83.
Jurkiewicz 29, 132, 133, 175, 177.
Kashdan 27, Kasparian 31, Keres 9, 72 (2), 73, 74, 75 (2), 76, 77, 99, 100, 101, 103, 124, 126 (2), 129, 151, 152 (2), 154, Klamann 202, Kolomecki 176, Koltow 8, 50, 158, Kottbauer 51, Kramer 206, Kucera 204, Kwapisz 176.
Langhe 207, Lilienthal 173, 201, Lisicyan 52, Litmanowicz 78, Lokvenc 200, 205.

Löwentisch 30, 201, Lubilński 166, Lundin 156.
Makarczyk 78, 80, 81, 131, 175, 177, Mikenas 166, Miller 13, 79, Muffang 206.
Nahler 204, Najdorf 27, 155, 156, 173, 198, 200, 205, 206.
Ogórek 133, O'Kelly 53.
Pachman 9, 200, Paluszkiewicz 132, Pelikan 53, Piechota 11, 80, Pieprzyk 131, Pirc 30, Plater 9, 10, 78, 79 (2), 80 (2), 131, 132, Podgorny 203, Prins 207, Puc 204.
Radziszewski 176, Ragozin 29, 51, 198, Reshevsky 53, 72, 73, 74 (2), 75, 76, 77, 78, 100, 101, 103, 104, 125, 126, 129, 130, 152 (2), 153, 155, Reti 83, Richter 133, Rubinstein 83.
Sajtar 30, 204, Scheitlinga 207, Smyslow 8, 9, 29, 51, 72 (2), 73 (2), 75 (2), 76, 77, 100 (2), 101, 102, 125, 126, 127, 128, 152 (2), 153 (2), Sojka 78, 81, 131, Spanjaard 30, Stahlberg 53, 155, Steennis 13, Steiner 206, Stoltz 27, 158, Szabo 157 (2), Szapiel 79, 80, 81, 176 (2), Szilágyi 28, Szpotański 53. Śliwa 78, 79 (2), 80, 132 (2), 133, 176.
Tarkowski 133, Tarnowski 78 (2), 79, 80, 81, Tartakower 174, 198, 200, Tomović 204, Trifunović 9, 29 (2), 155.
Ulimcew 30, Ujtelky 204.
Vidmar, jun. 200.
Wechsler 13, Whitaker 206, Wuskowicz 53.
Zagorowski 202.

WYKAZ OTWARĆ

(Liczby oznaczają n-ry partii)

Sycylijska: 158, 161, 162, 179, 185, 212, 218, 223, 224, 226, 239, 310.
Angielska: 159, 308, 311.
Caro-Kann: 257, 288, 291.
Gambit hetmana: 168, 175, 180, 183, 187, 194, 199, 220, 221, 228, 237, 240, 247, 253, 265, 266, 294, 295, 300, 304, 305, 313, 316.
Francuska: 167, 190, 203, 243, 248, 252, 261.
Grünfelda: 172, 177, 188, 196, 205, 227, 238, 241, 250, 296, 302, 309, 317.
Hiszpańska: 164, 166, 171, 178, 186, 191, 192, 197, 201, 206, 208, 210, 231, 235, 236, 245, 249, 251, 262, 289, 299, 303, 315, 318.

Hoënderska: 207, 216, 312.
Gambit królewski: 230.
Indyjska: 163, 174, 189, 225.
Gambit antimerkański: 307.
Katałońska: 176, 204, 222.
Królewsko-indyjska: 219, 264.
Kontrogambit Albina: 306.
Nimzowitscha: 170, 184, 198, 209, 229,
 242, 254, 255, 256, 259, 260, 285, 286,
 290, 292, 298.
Nowoindyjska: 284.
Nieregularna: 195, 200, 263, 287.
Philidora: 301.
Pionem hetmana: 160, 173.
Retlego: 169, 217, 225, 244, 267.
Słowiańska: 193, 202, 214, 246.
Stonewall: 211.
Torre: 258.
Włoska: 297, 314.
3 skoczków: 165.
4 skoczków: 213, 215.

DZIAŁ ZADAŃ

ARTYKUŁY RÓŻNE

Ellerman A. Nowy temat w dwucho- dówce	138
MW: Nowy temat kompozytorów ra- dzieckich	217
Galeria kompozytorów polskich:	
T. Czarnecki	38
S. Limbach	59
M. Pfeiffer	143

NOWE KONKURSY

16, 35, 57, 87, 109, 139, 161, 184, 213,
219.

ROZSTRZYGNĘCIA

17, 36, 57, 87, 109, 141, 161, 185 214

ZADANIA

(Liczby oznaczają n-ry zadań)

a) oryginalne:

Harron P. 269, **Birnow Z. M.** 279, **Bil-
keng B.** 280, **Buchwald J.** 222, 264,
281.
Chicco A. 252, **Cofman R.** 155.
Ellerman A. 234, 265

Goldschmeding C. 191, **Goldstein A.**
253.
Havel M. 237, **Haring W.** 249.
Kozłow A. 156, **Kuźniecowa A.** 157, 192,
283.
Larsen L. 238, 266, 282, **Limbach S.** 202,
286.
Łoszyński Ł. 171.
Nikolić P. 223.
Pachman VI. 193, 203, 239, 267, **Pituk S.**
250.
Richter F. 254, 287, **Rohoziński A.** 224.
Rusek J. 204.
Santiago J. 235, **Stocchi O.** 251, 284.
Suchodolski W. 268.
Umnov E. 172.
Vataiescu P. 285, **Vazquez L.** 236.
Zagorujko L. 173.

b) przedruki:

Barda O. 176, **Bekkelund** 195, **Biasło
F.** 226, **Byas W.** 194.
Cieślak F. 220, 227, **Cofman R.** 302,
Cofman i Łoszyński 221, **Cofman
i Umnov** 218, **Czarnecki T.** 187, 188,
189, 190, 212, 242, 293.
Delegue L. 215, **Diumel F.** 303.
Evang A. 231.
Fleck F. 255, 272, 277, 298.
Goldschmeding A. 174, **Goldstein A.**
184, 206, 209, 240, 271, **Grzankowski
W.** 181, 207.
Havel M. 232, 299, **Hjelle D.** 219.
Karlstrom 197, **Kopnin A.** 262.
Larsen L. 175, 196, **Limbach S.** 169, 170,
185, 198-201.
Marik J. 166, 167, **Martin G.** 205.
Neukomm J. 274.
Pachman VI. 182, 229, **Palkoska E.** 183,
Pederson E. 270, 296, **Pfeiffer M.** 210,
213, 246, 247, 248, 256, 273, **Pieprzyk R.**
241, **Pituk A.** 158.
Rietveld J. 178, 297, **Rusek J.** 163, 164,
165, 276, 295.
Scheel J. 233, **Stocchi O.** 288, **Strath-
O.** 260, **Suchodolski W.** 186, 214, 257,
258, 289, **Svoboda R.** 168
Tafferner J. 291
Valve L. 230, **Vasta J.** 243, **Visserman-
E.** 179, 208.
Wróbel M. 159, 160, 162, 177, 180, 211,
216, 225, 228, 244, 245, 259, 261, 263,
275, 278, 290, 292, 294.
Young J. 161.
Zagorujko 301, **Zilahi Z.** 217

S Z A C H Y

ORGAN OFICJALNY POLSKIEGO ZWIĄZKU SZACHOWEGO

W Y D A W C A: W IMIENIU POLSKIEGO ZWIĄZKU SZACHOWEGO TADEUSZ CZARNECKI

R e d a g u j ą: TADEUSZ CZARNECKI, STANISŁAW GAWLIKOWSKI, MARIAN WRÓBEL

Adres Redakcji: Warszawa, Wałecznych 40 m. 3. Tel. Praga 50-66. Konto PKO: I—4656

W a r u n k i p r e n u m e r a l y: Rocznie zł 500, półrocznie zł 270.

Nr 1

STYCZEŃ 1948

Rok III

TEMATY AKTUALNE

Nieuchronnie przez wszystkie niemal redakcje stosowanym zwyczajem, powinniśmy skorzystać z pierwszej po wojnie rocznicy istnienia pisma, uświadomić naszych czytelników o jego wysokiej obecnej wartości i niesłychanych zamiarach na przyszłość, napisać parę zdawkowych frazesów o tym, że się spodziewamy... że będziemy... że my i czytelnicy...

Nic z tego. Próbowaliśmy — ale nic z tego nie wychodziło. I wydaje się nam, że sam fakt stałego ukazywania się naszego pisma jest dostatecznie wymowny, a proste porównanie pierwszego numeru z obecnym także nie wymaga żadnych szablonowych komentarzy.

Będziemy się starali w dalszym ciągu niczego nie obiecywać, a robić — co się da

Z prawdziwą przyjemnością konstatujemy fakt obudzenia się z letargu naszego okręgu stołecznego. Odważnie przeprowadzony, a całkowicie udany zeszlórpczny turniej drużynowy, zgromadziwszy przeszło 50 szachistów w jednej sali (mniejsza z tym, że nie własnej!) — otworzył zaspane oczy zawodników i — co ważniejsze — władz okręgu. „Rekordowa” liczba 8 drużyn zostanie w tym roku najprawdopodobniej podwojona, a program działalności, zawierający w pierwszym rzędzie trudne do zorganizowania

masowe turnieje kwalifikacyjne — pierwsze w kraju — pozwala przypuszczać, że stolica zajmie wreszcie godne miejsce w międzyokręgowym wyścigu osiągnięć.

Zwracaliśmy się niejednokrotnie z apelem do wszystkich naszych okręgów o możliwie najdalej idącą współpracę. Stale przesyłanie wiadomości o życiu szachowym jest elementarną formą tej współpracy — a jednocześnie elementarnym obowiązkiem władz okręgowych. Są to, zdawałoby się, stwierdzenia bezsporne, tymczasem, gdybyśmy chcieli wymienić te Okręgi, które stale z nami utrzymują kontakt, wystarczyłaby jedna linijka druku...

Czy pp. prezesi, wiceprezesi, sekretarze, skarbnicy i referenci prasowi wszystkich, nie mieszczących się na tej linijce Okręgów, uważają taki stan za normalny i korzystny? Czy też — może — nie mają nam nic do zakomunikowania?

Spotykamy się raz do roku na Walnym Zebraniu, na kilkogodzinnych dyskusjach o rzeczach często niewypowiedziane blahych. W rezultacie — nie znamy się wzajemnie i nie wiemy prawie nic o sobie.

Ze taki stan rzeczy niesłychanie „ulatwia” pracę redakcji oficjalnego organu Polskiego Związku Szachowego — nikogo chyba nie trzeba przekonywać.

Przypominamy, że rozgłośnia radiowa Warszawa I nadaje audycje dla szachistów w każdy poniedziałek o godzinie 16 min 50.

WKRÓTCE WYJDZIE Z DRUKU KODEKS SZACHOWY

Mgr Kazimierz Plater

SŁOWIAŃSKI TURNIEJ W MOSKWIE

Turniej państw słowiańskich, rozegrany między 25 listopada a 24 grudnia 1947 roku w Moskwie, został poświęcony pamięci wybitnego szachisty rosyjskiego — Michała Czygorina. I trzeba przyznać, że niczym innym nie można było godnie uczcić pamięci zmarłego przed 30 laty słowiańskiego arcymistrza jak tylko turniejem z udziałem najwybitniejszych reprezentantów wszystkich państw słowiańskich.

W ten sposób turniej ten stał się decydującą próbą sił, a zarazem walką o prymat między czołowymi słowiańskimi przedstawicielami sztuki szachowej. Nic więc dziwnego, że w tych warunkach walka była nadzwyczaj zacięta, że wszyscy reprezentanci walczyli niezwykle ambitnie i wielokrotnie wykazywali, że wola do osiągnięcia zwycięstwa, chociażby kosztem kilkunastogodzinnej pracy przy analizie przegranych partii, może zaważyć na ostatecznym jej wyniku. Niektóre partie były nawet przerywane dwukrotnie, bo ilość posunięć sięgała cyfry 80 a nawet ją przekraczała.

Palme pierwszeństwa i nagrodę wartości 20.000 rubli — (180.000 zł) zdobył zgodnie z przewidywaniami „absolutny szampion Związku Radzieckiego” i kandydat na mistrza świata Michał Botwinnik. Grę jego cechowała maszynowa wprost pewność i technika na najwyższym poziomie przy wykorzystywaniu pozornie niewielkiej przewagi pozycyjnej. Właściwie było to widoczne w końcówkach, które rozgrywał z wirtuozostwem godnym przyszłego mistrza świata. Raz tylko w ciągu całego turnieju godny uczeń Capablanki (jak go były mistrz świata często nazywał) nie zauważył bardzo prostej kombinacji swego przeciwnika (Pachmana), za co musiał zapłacić utratą gońca i oczywiście — cennego punktu. Dla słabszych szachistów, którzy nieostrożnie obchodzą się ze swymi figurami jest wielką pociechą, że nawet szachista tej klasy co Botwinnik również podstawią figury, co prawda raz na tysiąc posunięć.

Drugą nagrodę, wartości 15.000 rubli, zainkasował arcymistrz Ragozin, uważany dotychczas za szóstego pod względem siły gry szachistę Związku Radzieckiego. W tym turnieju grał on jednak naprawdę lepiej od swych współzawodników: Szczególnie przekonywujące są jego zwycięstwa nad Keresem, Trifunowiczem i Gligoricem.

Trzecią i czwartą nagrodę wartości 12.000 rb. i 8.000 rb. podzielili znani dobrze w Polsce arcymistrzowie Smyslow i Bolesławski. Obaj przegrali tylko po jednej partii i zdobyli miejsca odpowiadające swej sile gry.

Piątą nagrodę (5.000 rb.) otrzymał arcymistrz Kotow, który w pierwszej fazie turnieju znajdował się na czele tabeli, lecz po przegranych z Keresem i Bondarewskim spadł na piąte miejsce — odpowiadające zresztą jego klasyfikacji wśród szachistów Związku Radzieckiego.

Szoste i siódme miejsce zajęli wspólnie Keres i młody bardzo ambitnie grający mistrz Białorusi Nowotelnow. Tak wielkie niepowodzenie Keresa tylko częściowo możnaby usprawiedliwić przemęczeniem po niedawno rozgranym turnieju w Parnu, w którym zdobył pierwszą nagrodę. Sądzę raczej, że prawdziwa przyczyna polega na czym innym.

Byliśmy dotychczas pod wrażeniem takich nazwisk jak Botwinnik, Keres, Smyslow, Euwe, Fine albo Rzeszewski i uważaliśmy ich za superasów grających niemal bezbłędnie, a w każdym razie ocale niebo lepiej od innych szachistów, Tymczasem w rzeczywistości różnica w sile gry między kondydatem na mistrza świata a innymi arcymistrzami, a nawet mistrzami międzynarodowymi, jest minimalna.

Chociaż mistrz świata nie tylko, że nie może dać setnemu graczowi świata pionora, ale w dodatku jest narażony na porażkę grając z nim partię turniejową na różnych warunkach. A ponieważ turniej składa się z wielu spotkań, w których



Tabela turnieju im. Czygorina (Moskwa 1947)

	1	2	3	4	5	6	7	8	9	10	11	12	13	14	15	16	Pkt.
1. Botwinnik		1	0,5	0,5	0,5	1	1	0	0,5	0,5	0,5	1	1	1	1	1	11
2. Ragozin	0		0	0,5	0,5	1	0,5	0,5	1	1	1	1	0,5	1	1	1	10,5
3. Bolesławski	0,5	1		0,5	0,5	0	0,5	0,5	1	0,5	1	1	0,5	0,5	1	1	10
4. Smysłow	0,5	0,5	0,5		0	0,5	0,5	1	0,5	0,5	1	0,5	1	1	1	1	10
5. Kotow	0,5	0,5	0,5	1		0	1	0,5	0,5	1	0	0,5	1	1	1	1	9,5
6. Keres	0	0	1	0,5	1		0	0,5	0,5	0,5	0,5	0,5	1	1	1	1	9
7. Nowotelnow	0	0,5	0,5	0,5	0	1		0,5	0	1	0,5	1	1	1	0,5	1	9
8. Pachman	1	0,5	0,5	0	0,5	0,5	0,5		0	1	0,5	1	0	0,5	1	1	8,5
9. Trifunowicz	0,5	0	0	0,5	0,5	0,5	1	1		0,5	0,5	0,5	0,5	0,5	1	0,5	8
10. Gligoricz	0,5	0	0,5	0,5	0	0,5	0	0	0,5		0,5	1	1	1	0,5	1	7,5
11. Bondarewski	0,5	0	0	0	1	0,5	0,5	0,5	0,5	0,5		0	0,5	1	0	1	6,5
12. Chołmow	0	0	0	0,5	0,5	0	0	0	0,5	0	1		0,5	1	0,5	1	5,5
13. Kottnauer	0	0,5	0,5	0	0,5	0	0	1	0,5	0	0,5	0,5		0	0,5	0,5	5
14. Plater	0	0	0,5	0	0	0,5	0	0,5	0,5	0	0	0	1		0,5	0,5	4
15. Sokolski	0	0	0	0	0	0	0,5	0	0	0,5	1	0,5	0,5	0,5		0,5	4
16. Cwetkow	0	0	0	0	0	0	0	0	0,5	0	0	0	0,5	0,5	0,5		2

prawdopodobieństwo wygrania partii przez silniejszego gracza waha się w granicach między 51 do 99% (abstrahując tutaj od możliwości remisu) więc też i ostateczny wynik poszczególnego turnieju zależy w znacznym stopniu od przypadku. Dopiero porównanie wyników z kilku turniejów daje właściwy obraz siły gry danego szachisty.

Jeśli chodzi o Keresa, to jego minimalna przewaga nad pozostałymi arcymistrzami sowieckimi nie wystarcza do wyprzedzenia ich stale we wszystkich turniejach. Raczej przeciwnie, skoro w jednym turnieju udało mu się zdobyć pierwszą nagrodę, to w innych powinien zająć mniej dobre lokaty, bo na to, żeby stale zajmować pierwsze miejsce, trzeba grać o klasę lepiej od innych współzawodników.

Nieprowadzenie Keresa podkreśla jeszcze fakt, że w tym turnieju sprzyjało mu wyjątkowe szczęście. Miał bowiem przegrane partie z Bondarewskim, Chołmowem oraz ze mną, teoretyczne remis z Sokolskim, a w ostatecznym wyniku z tych czterech partii udało mu się uzyskać aż trzy punkty.

Następne miejsca zajęli kolejno: Pachman, Trifunowicz i Gligoricz. Pachman grał raczej lepiej niż wskazywałaby na to zdobyta przez niego ilość punktów. Z pierwszymi pięcioma zwycięzcami uzyskał wynik pięćdziesięcioprocentowy za co otrzymał piękny pierścień z brylantem tytułem nagrody za najlepszy wynik nienagrodzonego przeciwko nagrodzonym.

Po sukcesie Gligoricza w Warszawie można było więcej od niego się spodziewać, ale okazało się, że jego wielki

sukces był raczej przypadkowy i że mimo wyprzedzenia Smysłowa i Bolesławskiego na razie jeszcze nie należy do klasy arcymistrzowskiej. Nie ulega jednak wątpliwości, że Gligoricz, podobnie zresztą jak i Pachman, zdobędzie w przeciągu paru najbliższych lat zaszczytny tytuł arcymistrza.

Pod względem organizacyjnym turniej był przeprowadzony bez zarzutu, a szczególnie przedstawiciele zagranicy byli podjęmowani z prawdziwą słowiańską gościnnością, w jak najlepszym tego wyrażenia znaczeniu. To też niewątpliwie wszyscy uczestnicy turnieju zachowali z niego jak najmięsz wspomnienie.

T E O R I A

J. Chądzyński

IDEE STRATEGICZNE NIMZOWITSCH'A

A. Nimzowitsch jest jednym z współtwórców nowoczesnej strategii gry szachowej. Słuszność głoszonych przez siebie teorii potwierdził Nimzowitsch szeregiem pierwszorzędných sukcesów, odniesionych na wielkich turniejach międzynarodowych w latach od 1907 do 1929.

Tezy, sformułowane przez niego, jak „centralizacja” i „blokada” stały się podstawą współczesnej gry pozycyjnej i ulubioną bronią takich arcymistrzów jak Botwinnik, Smysłow, Kotow i inni. Nie od rzeczy więc będzie zapoznać polskich szachistów z tajnikami strategii Nimzowitsch'a, którego dzieła jak „Blokada”, „Mój System” i „Praktyka Mojego Systemu” są u nas bardzo mało znane.

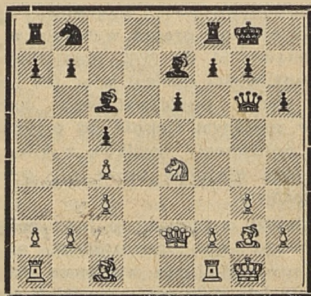
Podstawowym elementem strategii Nimzowitsch'a jest:

Centralizacja.

Kontrolowanie centralnych pól jest strategiczną koniecznością. Często zdarza się że nawet wytrawny gracz ustępuje z centrum. Powinniśmy więc bacznie uważać, by z każdego potknięcia się przeciwnika w centrum wyciągnąć natychmiast konsekwencje. Grzechy, popełnione w obszarze centralnym wypływają bądź z nieprzestrzegania zasad strategii, bądź też są skutkiem oddania się idei ataku flankowego. W pierwszym wypadku przeciwnik pozwala sobie wyrwać panowanie w centrum w drugim — oddaje nam panowanie dobrowolnie, by szukać szczęścia

w wypadzie na flance. **Atak flankowy wtedy tylko daje realne szanse, gdy centrum jest zamknięte, lub może być zabezpieczone minimalnymi siłami od wciągnięcia nieprzyjacielskich figur.** Jeśli jeden z tych warunków nie będzie spełniony, wówczas atak prędko „umrze z wyćięczenia”.

Rozpatrzmy pozycję, jaka wytworzyła się po 13-ym posunięciu czarnych w partii pomiędzy **Bogolubowem** (białe) a **Nimzowitsch'em** (czarne), Londyn 1927. W duchu „centralizacji” powinny być białe grać:

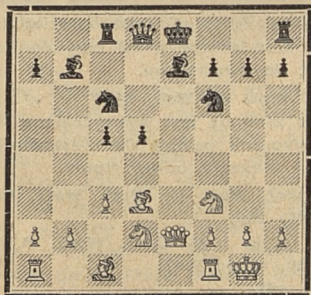


14. f4! Sd7. 15. Gd2, Kh8. 16. Wae1, S16. 17. Gc1, z przeprowadzeniem skoczka przez d2 i f3 na e5. Zamiast tego białe, zaniebując centrum, zagrały: 14. h4? 15. Sd2, G:g2. 16. K:g2, Sc6. 17. S13, f4. 18. We1, Wf6. 19. He4, f:g3. 20. f:g3, Gd6

(słabość pola g3, niedostateczne rozwinięcie i ogolone stanowisko króla — oto szkody, jakie wyrządziło 14-ste pos. białych) 21. g4, H:e4. 22. W:e4, Waf8. 23. We3, Wf4. 24. g5, Wg4f. 25. Kh1, h:g5. 26. h:g5, Kf7. 27. Sg1, Wh8† 28. Sh3, Ke7! 29. b3, Gf4. 30. Wf3, Se5 i białe skapitulowały.

Mechanika centralizacji polega na zacieśnianiu strefy działań dookoła centralnych pól. Dlatego to cieszy nas opanowanie każdej, nawet niepozornej otwartej linii, czy przekątnej, prowadzącej do środka szachownicy. Jeśli uda nam się to oddziaływanie z odległości na centrum zmaterializować, to znaczy usadowić w centrum jakieś nasze figury, możemy cieszyć się z powodzenia naszej akcji centralizacji.

Rozpatrzmy pozycję, jaka wydarzyła się pomiędzy Tartakowerem (białe) a Nimzowitsch'em (czarne), Londyn 1927, po 11-ym posunięciu czarnych. Gra jest mniej więcej równa. Nastąpiło:



12. Ga6, G:a6. 13. H:a6, 0—0. 14. Wd1, Hc7. 15. Sf1, Wb8. 16. He2, Wf8 (pion „d” musi otrzymać eskortę) 17. Ge3, h6! (czarne zamierzają odebrać przeciwnikowi prawie wszystkie pola centralne, jego jedyne pole centralne „f5” zostaje teraz pozbawione wartości, gdyż na Sf1-g3-f5 nastąpi po prostu Gf8) 18. Sg3, Gf9. 19. Hc2, Sg4. 20. Sf1, Se5. 21. S:e5, S:e5. 22. b3, a5! 23. Wd2, c4. 24. b:c4, S:c4. 25. Wd3, a4! (aby przez a4—a3 stworzyć na „b2” punkt umocniony dla wtargnięcia do obozu przeciwnika) 26. Sd2, S:e3! 27.

f:e3, Ha7. 28. Wb1, W:b1. 29. H:b1, Gc5. 30. Kf2, Wb8. 31. Hc2, Hd7. 32. Sf3, He6. 33. He2, a3! 34. Wd2, Wb1. 35. Sd4, Hf6† 36. Hf5, He5. i czarne osiągnęły szczytowy punkt centralizacji. Nimzowitsch wygrał tę partię.

Osiągnięte w grze środkowej nagromadzenie sił w centrum, może być wykorzystane dla przeprowadzenia silnych ataków flankowych, gdyż centralizacja nie jest sama dla siebie celem, jest raczej najlepszym sposobem przerzucenia sił na skrzydła. Pozycja dobrze scentralizowana może być uważana za skonsolidowaną, nie wynika stąd jednak, że pozycja taka leży poza strefą niebezpieczeństwa. Przeciwnik może bowiem wpaść na pomysł, by nasze zcentralizowane figury unicestwić przez wymianę. W tym wypadku należy dostateczną część naszych zcentralizowanych figur przerzucić do końcówki. Inne znów niebezpieczeństwo może zaistnieć, gdy przeciwnik zaofiaruje własną figurę, by w ten sposób rozszerzyć obszar centralny. Należy wówczas pozostać w centrum i wyczekać nadarzącej się okazji, by opanować centralną przekątną i uczynić z niej bazę dla zwrotnej ofiary. Ta zwrotna ofiara będzie wówczas rozstrzygająca.

Jako przykład rozpatrzmy pozycję powstałą w partii pomiędzy Nimcowitsch'em (białe) a Lewentiszem (czarne), Karlsbad 1911, po 23-im pos. czarnych. Przy pomocy ładnej ofiary piona usiłują czarne podważyć skupienie sił białych w centrum...

Pozycja: 3wwgk1-p5h1-4g1p1-2p1S3-4SP2-8-PP2H1PP-4WW1K.

24. Ha6, Kh8. 25. Wd1, Gg8. 26. b3, Wd4! 27. W:d4, c:d4. 28. Ha5 (powstrzymuje Wd8, ale dopuszcza do opanowania linii „c”), Wc8. 29. Wd1, Wc2. 30. h3, Hb7. 31. W:d4, Gc5 (atak czarnych wydaje się przemożny...) 32. Hd8!! (z piękną pointą 32... G:d4 33. H:d4, Hg7. 34. Sd6!! i 35. Se8 z natychmiastową wygraną), Ge7. 33. Hd7, Ha6. 34. Wd3 (aby zagrać Hd4), Gf8. 35. Sf7, Gf7 (lub Kg7, Hd4† i mat w 2-ch pos.) 36. H:f7, Wc8. 37. Wd7 i czarne poddały się. (d. c. n.)

Partia

Redaguje St. Gawlikowski.

Z TURNIEJU W MOSKWIĘ

158. PARTIA SYCYLIJSKA

Białe: W. Smyslow Czarne: A. Kotow

grana w I-iej rundzie turnieju w Moskwie
1947 r.

1) e4, c5. 2) Sc3, Sc6. 3) g3, g6. 4) Gg2, Gg7. 5) d3, b6. 6) f4.

Nie wydaje się to dobre, gdyż pion 14 zamyka drogę własnemu czarnopolowemu gońcowi. Normalną kontynuacją jest 6.Ge3

6)... Gb7. 7) Sf3, e6. 8) 0—0, Sg-e7. 9) Gd2.

Białe muszą już rozwijać się tak skromnie, gdyż na 9. Ge3 nastąpi 9... d5 i nie można 11. e5 z powodu „widełek” 11... d4

9)... a6. 10) Wb1, d5. 11) e5, b5. 12) Se2, Hb6. 13) c3, b4. 14) He1, a5. 15) c4, Wd8. 16) Hf2, d:c4. 17) d:c4, Sd4?

Ten pośpieszny wypad prowadzi do trudności dla czarnych. Prawidłowe było 17... Sf5 i dopiero po tym 18... Sd4 z równą grą.

18) Se:d4, c:d4. 19) Wb-c1, Wd7.

Jeszcze jedna niedokładność. Lepšie było 19... Hc5. 20) Sg5, G:g2. 21) H:g2, 0—0. 22) Se4, Hc7 z natychmiastowym f7-f6

20) c5, Hd8. 21) Sg5, Ha8. 22) G:b7.

Można tu było grać i 22. c6, G:c6. 23) W:c6, S:c6. 24) Wc1, Wd5. 25) G:d5, ed. 26) Sf3 z dobrą grą dla białych.

22)... H:b7. 23) Hf3?

Teraz, moim zdaniem, przewaga przechodzi do czarnych, gdyż wyłączenie z gry gońca d2 daje im lepszą końcówkę. 23)... H:f3. 24) W:f3, Sc6. 25) Se4, Ke7. 26) g4, h6. 27) Wh3, Wd5. 28) Kf1, g5.

Prawdopodobnie należało ten ruch jeszcze przygotować przez 28... Kd7.

29) f:g5, W:e5. 30) We1.

Słabsze 30. gh, W:e4. 31. hg, Wg8 z wielką przewagą czarnych.

30)... h:g5. 31) W:h9, G:h8. 32) G:g5f, Kd7. 33) Gf4, Wd5. 34) Gd6.

W przeciwnym wypadku czarne po 34... f5 zdobyłyby piona.

34)... d3. 35) b3, Wd4! 36) Sf2, e5?

Omyłka w niedoczasie, utrudniająca wygraną. Prostsze było 36... Gf6, wraz z 37... Gh4.

37) We4! Wd5. 38) g5, Gg7. 39) h4.

Nie przechodziło 39. Wh4, choćby ze względu na 39... Sd8 i 40... Se6.

39)... Ke6. 40) We3, d2. 41) Sd1.

Zapisane posunięcie. Jeszcze słabsze było 41. Ke2, Sd4f. 42. Kd1, Kf5. 43. K:d2, S:b3f. 44. Kc2, Sd4f. 41. Kc1, a4 z licznymi groźbami u czarnych.

41)... Wd4! 42) h5!

Jedyna szansa. Zle 42. Ke2, W:h4. 43. K:d2, f5! z łatwą wygraną czarnych. Na 42. We2 nastąpi rozstrzygający manewr Sc6-a7-b5-c3.

42)... Kf5. 43) Wf3?

To ułatwia czarnym zadanie. Silniej było 43. h6, Gh8. 44. Gf8!, chociaż i tutaj wolny pion przewagi d2 powinien doprowadzić do zwycięstwa.

43)... K:g5. 44) W:f7, Gh6!

Teraz pion d2 jest wystarczająco broniony i wygraną osiąga się nieskomplikowaną, ale ciekawą ofiarą figury.

45) Wc7, We4. 46) W:c6, We1f. 47) Kf2, K:h5. 48) Sb2.

Nie ratuje i 48. G:e5, W:e5. 49. W:h6f, K:h6. 50. c6 po We7!

48)... e4!

Jeszcze prostsze, niż 48... Wb1.

49) Ge5.

W przeciwnym wypadku rozstrzygało 49... Gg7!

50)... e3f. 50) Kf3, Gg5f

Konieczna precyzja. Omyłkowe 50... e2? 51. W:h6f, K:h6. 52. Gf4f i G:d2.

51) Wd6, Wf1!

Ostatnia subtelność.

Słabe było 51... e2. 52. W:d2, G:d2. 53. Sd3!. Teraz na 52. Ke2 nastąpi 52... Wf2f i e3-e2 wobec czego białe się poddały.

Uwagi arcymistrza A. A. Kotowa z „Biuletynu turniejowego”.

159. ANGIELSKA

Białe: Botwinnik Czarne: Pachman

1) c4, Sf6. 2) Sc3, e5.

To nie jest najlepsze posunięcie, ale przeciwko Botwinnikowi chciałem grać wariant dający możliwości ataku.

3) Sf3, Sc6. 4) e5.

Lepsze jest tu 4. d4.

4)... Gb4. 5) d4?

Oslabia centrum. Posunięcia „anty-pozytywne” nie są u Botwinnika rzadkością...

5)... e:d4. 6) e:d4, d5. 7) Gg5, Gg4. 8) a3, Ge7. 9) Ge3, 0-0. 10) h3, G:f3. 11) g:f3.

11. H:f3? d:c4. 12. Wd1, Sa5.

11)... We8. 12) Ge2, d:c4. 13) G:c4.

Białe zużyły półtorej godziny na pierwsze 13 posunięć, ale mimo tego mają gorszą pozycję — i gdyby teraz czarne zagrały 13... Gf8! białe musiałyby odpowiedzieć 14. Kf1, i rozwiniecie białych pozostawiałoby wiele do życzenia.

13)... Gd6? 14) Hd3, He7?

Poważny błąd — strata cennego tempa.

15) 0-0! Sh5. 16) Wd-g1.

Po partii Botwinnik oświadczył, że lepsze było 16. Sd5, Hd7. 17. Wg1, Se7. 18. Wg5, S:d5. 19. W:h5, Sf6 itd.

16)... Hf6.

Jedyny manewr, broniący królewskiego skrzydła. Po 17. Sd5 czarne grałyby H:f3, a po 17. Se4, H:f5! 18. G:f7? H:f7. 19. Sg5, Hg6. 20. Hc4, Kf8. 21. d5, Sd8. 22. Se6f, We6! zaś po 18. S:d6, H:d3. 19. G:d3, c:d6 pozycja białych nie jest dobra ze względu na słabość pionów na prawym skrzydle. To być może usprawiedliwia gaffe, którą popełnił Botwinnik.

17) Wg5?? W:e3. 18) W:g7f, S:g7. 19) f:e3, We8. 20) Sd5, Hh6. 21) Kb1, Sa5. 22) e4, S:c4. 23) H:c4, c6. 24) Sc3, He6. 25) d5, c:d5. 26) S:d5, f5! 27) We1, Kh8. 28) Hd3, f:e4. 29) W:e4, Hg6. 30) Ka2, W:e4. 31) f:e4, He6. 32) Ka1, Ge5. 33) Hb5, b6. 34) Hf1, Kg8 — i po kilku jeszcze posunięciach białe poddały się.

(Uwagi wg L. Pachmana — „Parallele”)

160. PARTIA PIONEM HETMAŃSKIM

Białe: J. Bondarewski Czarne: W. Smysłow

1. d4, Sf6. 2. Sf3, g6. 3. Sc3, d5. 4. Gf4, Gg7. 5. h3, 0-0. 6. e3, c5. 7. Ge2, Sb-d7.

8. Se5, e6. 9. 0-0, S:e5. 10. G:e5, b6. 11. a4, Gb7. 12. a5, Gc6. 13. Sa4, c4. 14. He1, We9. 15. b3, G:a4. 16. W:a4, b5. 17. Wa1, a6. 18. b:c4, d:c4. 19. Gf3, Sd5. 20. G:g7, K:g7. 21. e4, Se7. 22. Hc3, Kg8. 23. Wf-d1, Wb8. 24. h4, Hc7. 25. h5, b4. 26. He3, e5. 27. Hg5, Sc6. 28. d:e5, H:e5. 29. H:e5, W:e5. 30. h6, W:a5. 31. W:a5, Sia5. 32. e5, b5. 33. c:b3, c:b3. 34. Ge4, Sc4. 35. Kf1, a5. 36. Ke2, Kf8. 37. Wd4, S:e5. 38. f4, Sg4. 39. Wa4, We8. 40. Kf3, f5 i białe poddały się.

161. OBRONA SYCYLIJSKA

Białe: K. Plater Czarne: P. Trifunowicz

grana na turnieju w Moskwie 1947 r.

1. e4, c5. 2. Sf3, e6. 3. d4, c:d4. 4. S:d4, Sf6. 5. Sc3, Sc6. 6. Sd-b5, Gb4. 7. a3, G:c3f. 8. S:c3, d5. 9. e:d5, e:d5. 10. Gd3, 0-0. 11. 0-0, Gg4. 12. f3, Ge6. 13. We1, h6. 14. He2, Hd7. 15. Hf2, Gf5. 16. G:f5, H:f5. 17. Ge3, Wf-e8. 18. Sb5, Hd7. 19. Hg3, a6. 20. Sc7, Sh5. 21. Hh4, H:c7. 22. H:h5, We5. 23. Hg4, Wa-e8. 24. Gf2, W:e1f. 25. W:e1, W:e1f. 26. G:e1, Sd8. 27. Hd4, Se6. 28. H:d5, Hb6f. 29. Kf1, H:b2. 30. Hd3, b5. 31. Hc3, H:c3. 32. G:c3, Kf8. 33. Kf2, Ke7. 34. Ke3, f5. 35. g4, g6. 36. Gb4f, Kd7. 37. g:f5, g:f5. 38. Kd3, Kc6. 39. c4, Sg5. 40. c:b5f, a:b5. 41. Ke3 i zgodzono się na remis

162. SYCYLIJSKA

Białe: Keres Czarne: Plater

1) e4, c5. 2) Se2, e6. 3) d4, c:d4. 4) S:d4, Sf6. 5) Sc3, d6. 6) g4, Ge7?

Czarne nie reagują na agresywny ruch przeciwnika i spokojnie rozwijają się dalej. Teoria poleca tu 6... d5; niezłe jest również i 6... e5.

7) Gg2, 0-0. 8) 0-0, Sc6. 9) Sb3, a6. 10) f4, Hc7. 11) g5, Sd7. 12) Ge3, b5. 13) Hh5, b4.

Wobec coraz groźniej zapowiadających się przygotowań ataku na skrzydło królewskim, czarne — zgodnie z założeniem partii sycylijskiej — kontratakują na skrzydło hetmańskim.

14) Se2, Gb7. 15) c4.

Niespodziewane posunięcie. Bardziej obawiałem się dalszego wzmacniania ataku (np. przez 15. Wf3); Keres pragnie

wprowadzić z powrotem do gry zdeplianego Skoczka e2.

15)... b:c3. 16) S:c3, Sb4. 17) Wa-c1, Hd8. 18) Sd4, Sc6. 19) Wf3, We8. 20) S:c6, G:c6. 21) f5!

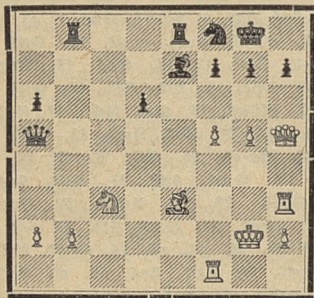
Długo przygotowywany atak wreszcie się zaczyna.

21)... e:f5. 22) Wh3, Sf8. 23) e:f5, G:g2. 24) K:g2, Ha5!

Jedyne wobec groźby f5-f6.

25) Wf1, Wa-b8!

Czarne nie ograniczają się do pasywnej obrony, lecz wykorzystują otwarte linie i odkrytą pozycję białego Króla do kontruderzenia. Zbliża się decydujący moment partii...



26) Gd4?

Mistrz ataku nie stanął tym razem na wysokości zadania. Sam Keres po partii wskazał na możliwość zagrania 26. f6!?! W:b2f. 27. Kg1, H:c3. 28. g6!! — i białe wygrywają.

Jednakże wariant ten byłby zbyt ryzykowny, bo czarne mogą ominąć pułapkę, grając 27... g:f6! i zostają z pionem więcej. Z tych względów najprostsze i najlepsze było dla białych 26. Wf2!

26)... W:b2f. 27) Kh1, Hb4! 28) G:g7, Hb7f! 29) Wh-f3.

Na 29. Wf-f3 czarne wygrywają ruchem 29... Gf6!!

29)... K:g7. 30) f6f, Kg8. 31) f:e7, W:e7.

Z wielkiej chmury mały deszcz. Groźnie wyglądający atak białych zakończył się... utratą zbyt pochopnie ofiarowanego pionu.

32) Kg1, Hb6f. 33) W3-f2, W:f2. 34) W:f2, We1f.

Dobre było również 34... Hd4!

35) Kg2, Hb7f?

Wskutek niedoczasu czarne dążą do uproszczenia pozycji, licząc na wygraną końcówkę. Tymczasem końcówka, mimo przewagi piona, jest tylko remisowa, a natomiast po 35... Sg6! białe z pionem mniej byłyby narażone na nieodpartą atak.

36) Hf3, H:f3. 37) W:f5, Se6. 38) h4, Kg7. 39) Kf2, Wh1. 40) Kg3, Wg1f. 41) Kh3.

W tej pozycji partię odłożono. Analiza domowa wykazała, że gra na wygraną byłaby dla czarnych b. niebezpieczna, np. 41... We1. 42. Sd5, Wd1. 43. Se3 i 44. Sf5f z licznymi b. nieprzyjemnymi groźbami. W najlepszym wypadku musiałbym stracić jednego z czterech izolowanych słabeuszów. Z tego względu przy wznowieniu gry zaproponowałem — skwapliwie przyjętą przez Keresa — remis.

Interesująca, bojowa partia, obfitująca w pomysłowe posunięcia i... niewyżytkane możliwości.

(Uwagi mistrza K. Platara dla „Szachów”).

Z MISTRZOSTW ŁÓDZI

163. INDYJSKA

Białe: Błaszczak

Czarne: Grynfeld

1) d4, Sf6. 2) Sf3, g6. 3) c4, Gg7. 4) Sc3, d6. 5) e4, 0-0. 6) Ge2, Sb-d7. 7) 0-0, e5. 8) Ge3.

Zwykle grywają tu 8. d5 lub h3, aby następnie ulokować Gońca na e3 nie dopuszczając do ...Sg4. Posunięcie 8. Ge3 w podobnej pozycji zastosował Botwinnik przeciw Lilienthalowi (1941). Ideą tego posunięcia jest to, że w wypadku uprzedniego 8. h3 czarne mogą bijąc na d4 przejść do korzystnej dla siebie gry figurowej, co bezpośrednio po Ge3 jest zbyt ryzykowne.

8)... Sg4. 9) Gg5, f6. 10) Gc1, f5.

Czarne osłabiają pozycję Króla za cenę przejścia inicjatywy. Solidniejszy byłby manewr Sg4-h6-f7 z umocnieniem pozycji w centrum.

11) Gg5, Sg-f6.

Na 11... He8 mogłoby nastąpić 12. Sd5.
12) e:f5, g:f5. 13) d:e5, d:e5.

Para wiszących czarnych pionów jest bronią obosieczną. Mają się one stać zarówno słabością, jak i siłą atakującą.

14) Sd5, c6. 15) S:f6, G:f6. 16) Hd2.

Po 16. G:f6, H:f6 czarne stałyby doskonale, grożąc e5-e4 z ulokowaniem Skoczka na d3.

16)... e4! 17) G:f6, H:f6. 18) Hg5†.

Po odejściu białego Skoczka czarne grałyby Se5 ze świetną pozycją.

18)... Hg6! 19) H:g6†, h:g6. 20) Sg5, Se5.

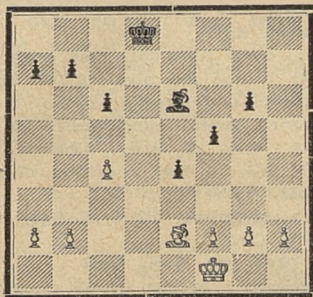
21) Wa-d1, S†7!

Uproszczenia, rzecz jasna, są korzystne dla czarnych (silne piony centralne i możliwość szybkiej centralizacji Króla).

22) S:f7, K:f7. 23) Wd6?

Błąd, który będzie przyczyną przegrannej. Należało grać 23. f3! aby utworzyć drogę Królowi. Jeżeli czarne odpowiadają 23... e3, to 24. f4, We8. 25. Wd3 — ze zdobyciem piona.

23)... Ge6. 24) Wf-d1, Ke7! 25) Wd4? Wa-d8. 26) W:d8, W:d8. 27) W:d8, K:d8. 28) Kf1.



To prowadzi do szybkiej klęski, ale i w innych wariantach czarne wygrywają tę pozornie remisową końcówkę dzięki centralnemu położeniu swego Króla:

28. f4, e:f3. 29-g:f3, f4!!

28. b3, Ke7. 29 f4, e:f3. 30. G:f3, Kd6. 31. Kf2, Ke5!! 32. Ke3, f4†. 33. Kd3, Gf5†. 34. Kc3, Ge4. 35. c5, G:f3. 36. g:f3, g5!! 37. h3, a5! 38. a3, Kd5! 39. b4, a4. 40. Kd3, Ke5. 41. Kc3, Kf5!! 42. Kd4, Kg6. 43. Ke5, Kh5. 44. Kf5, Kh4 i wygrywa.

28)... Ke7. 29) Ke1, Kd6. 30) Kd2, Ke5. 31) Kc3.

Teraz już wszystko jedno, co białe zagrają, pozycja Króla na e5 rozstrzyga.

31)... g5. 32) b4, b6! 33) a4, c5. 34) b:c5, b:c5. 35) a5, f4! 36) g3, f3! 37) Gd1, Gh3!! 38) Kd2, Kd4! 39) Gc2, g4! 40) Ga4, K:c4. 41) Ke3, Kb4. 42) Gc6, K:a5, 43) G:e4, Kb4. 44) Kd3, c4†. 45) Kc2, Gf1! 46) Kc1, Gd3. 47) Gd5, a5. 48) Ge6, a4. 49) Kb2, a3† i białe poddały się.

(Uwagi J. Szpotańskiego).

164. HISZPAŃSKA

Białe: Piechota

Czarne: Grynfeld

1) e4, e5. 2) Sf3, Sc6. 3) Gb5, a6. 4) Ga4, S†6. 5) 0-O, Ge7. 6) We1, b5. 7) Gb3, d6. 8) c5, Gg4. 9) d3, 0-O. 10) Sd2, Sa5. 11) Gc2, c5. 12) Sf1, Hc7. 13) h3, Gd7. 14) Gg5, h6. 15) Ge3, d5. 16) e:d5, S:d5. 17) Gd2, Sa-c6. 18) Wa-c1, Gd6. 19) Sg3, S†6. 20) Gb1. Se7. 21) d4, e:d4. 22) c:d4, c4. 23) Se5, Se-d5. 24) Hf3, Wf-e8. 25) Sh5, G:e5. 26) d:e5, S:h5, 27) H:d5, Gc6. 28) Hc5, Wa-d8. 29) He3, g5. 30) He2, Sg7. 31) Ge3, Se6. 32) Hh5, Kg7. 33) Hg4, He7. 34) Hf5, Wh8. 35) Wc-d1, W:d1. 36) W:d1, Sf8. 37) Wd6! Gb7. 38) Hf6†.

Czarne poddały się.

TURNIEJ DRUŻYNOWY WOZSZ

165. DEBIUT TRZECH SKOCZKÓW

Białe: Dziewiałtowski Czarne: Borowski

1) e4, e5. 2) Sf3, Sc6. 3) Sc3, f5?

Absolutnie wszystkie podręczniki uważają ten ruch za słaby, polecając jako obalenie 4. d4! f:e4. 5. S:e5, S†6 (jeszcze słabiej 5... S:e5. 6. d:e5, Gb4. 7. Hd4 z przewagą białych — Löwenfisch w „Sowremiennym debiucie”) 6. Gc4, d5. 7. S:d5, S:d5. 8. Hh5†, g6. 9. S:g6, h:g6 (nie 9... S†6, wobec 10. G†7†, Kd7. 11. Hf5†, Kd6. 12. G†4†, albo 10... K:f7. 11. Se5††, Ke7. 12. H†7†, Kd6. 13. G†4† itd.) 10. H:g6†! (do niejasnej gry prowadzi zdaniem Löwenfisch podane w Bilguerze 10^o H:h8, H†6.), Kd7. 11. G:d5 i teraz albo 11... He8? 12. G†7†, He7. 13. Gg5! (Breyer-Balla, Piszczany 1912 r.), albo 11... He7. 12. Gg5, albo wreszcie 11... S:d4. 12. c3,

Sc2f 13. Ke2, c6. 14. Gg5, Ge7. 15. G:c6f! i jak słusznie stwierdza „Sowremienny debiut” w ani jednym z tych wariantów nie mają czarne zadawalającej obrony.

4) Gb5?, S16.

4... f:e4 uchodzi za jeszcze słabsze.

Teraz gra przeszła w jeden ze starych wariantów partii hiszpańskiej, również niekorzystnego dla czarnych.

5) d3?

Obie strony albo nie znają wybranego debiutu, albo pragną unikać już nie utartych, ale choćby lekko przetartych ścieżek. Za najsilniejszą dla białych kontynuację uważa się tu 5. e:f5, e4. 6. Sg5!, d5 7. d3, G:f5. 8. d:e4, d:e4 9. He2 i teraz albo 9... Gd6. 10. G:c6f, b:c6. 11. Hc4, Kd7. 12. Ge3, Hg8. 13. Ha4, He8. 14. 0-0-0, albo 9... Gb4. 10. Gd2, He7. 11. G:c6f (Nienarokow zaleca 11. Hc4, Wd8. 12. 0-0-0). b:c6. 12. Hc4, Wb8. 13. 0-0-0, h6. 14. Sg:e4, S:e4. 15. S:e4, H:e4. 16. H:e4, G:e4. 17. Wh-e1, 0-0. 18. W:e4, G:d2f. 19. W:d2 w obu wypadkach z wyraźną przewagą białych, jak w partii Leonhardt-Spielman 1906 r. Teraz partia przeszła pozornie na nieco spokojniejsze tory, ale już wkrótce pomysłowość obu partnerów wytworzy w niej zaiste fantastyczne powikłania

5)... d6. 6) Sd5!

Prowokacja do błędu, który czarne popelniają, licząc na zyskanie piona...

6)... f:e4. 7) d:e4, S:e4?

Na to właśnie posunięcie przygotowały białe efektowną odpowiedź, którą jednak biorąc piona można było przewidzieć. Wskazane było 7... Ge7 (z „groźba” 8... 0-0) i jeżeli 8. Gc4 (8... 0-0?? 9. S:e7f) to 8... Sa5 z dobrą pozycją czarnych i spokojną grą

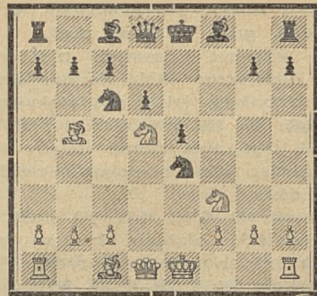
8) S:e5!! d:e5.

Wobec groźby S:c6 i Hh5f wyboru właściwie nie ma. Po 8... Hh4. 9. 0-0, d:e5. 10. S:c7f czarne będą rozgromione natychmiast.

9) Hh5f, g6.

Jeżeli 9... Kd7 to prosto 10. Hf5 (g4f) i 11. H:e4 z wielkim atakiem na zderzowanego Króla

10) H:e5f, Kf7! 11) H:e4!



Oczywiście nie 11. H:h8? H:d5 z wygrana... czarnych!

11)... Gb4!. 12. Kf1!

Jedynie, groziło 12... We8. Teraz oba króle są pozbawione roszady, ale białe zachowały zdrowego piona więcej, którego nie równoważy lepszy rozwój czarnych, gdyż niepewna pozycja ich króla sprawia b. poważne kłopoty.

12)... Gf5.

I na 12... We 8(z groźbą 13... We1 mat!) mają białe wystarczającą odpowiedź 13. Hf3f! Kg7 (13... Gf5? 14. Ge3! z groźbą g2-g4) 14. Ge3!, (ale nie 14. c3?, Sd4!) z szybkim ukończeniem mobilizacji.

13) Hc4!, Kg7!

Na pozornie silne 13... Ge6 grają białe 14. Hf4f i choć nie grozi S:b4? bo Hd1 mat, czarne przegrywają szybko, nie mając żadnej dobrej odpowiedzi. Np.: 14... Kg7 (14... Gf5) 15. H:c7f, albo 14... Kg8. 15. Se3! Sd4. 16. He5 z groźbą c2-c3 itd.

14) b3!

Jeszcze silniejsze, niż G:c6. Grozi śmiertelne 15. Gb2f.

14)... Gd6. 15) G:c6, Ge5!

Pomysłowa i piękna próba ratunku: 16. c3? (Wb1), b:c6. 17. H:c6, Ge4!, albo 16. Sc3?, G:c3 z groźbą Hd1 mat, która niestety również nic już nie pomaga.

16) G:b7!

Białe mają za dużo drzewa, mogą z podaniem coś oddać!...

16)... Wb3.

Albo 16... G:a1? 17. G:a8, H:a8. 18. H:c7f Kg8 (f8) 19. Gh6 i koniec.

17) Gc6!

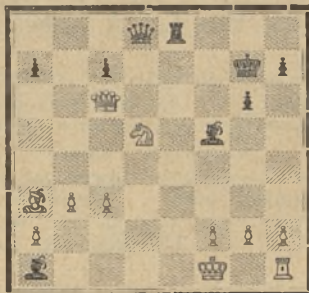
Możliwe było również 17. Wb1, W:b7. 18. Gf4, ale droga, obrona przez białe jest znacznie efektowniejsza.

17)... G:a1. 18) c3, Wb6.

Rozpacz, ale co czarne mają właściwie grać? Jeżeli 18... Wf8 to też 19. Ga3, Wf7. 20. Hd4† i Hd1 z szybką wygraną. Czarne zastawiają jeszcze ostatnią pulapkę...

19) Ga3, W:c6. 20) H:c6, We8.

Grozi „tylko” 21... Gd3† z matem w następnym posunięciu... Dramat zbliża się do najbardziej kulminacyjnego punktu.



21) Ge7! Kh6!!

A nuż?!

22) g4!

Nigdy! Nastąpiło jeszcze:

22)... Gd3†. 23) Kg1, W:e7. 24) g5†! Kh5.

25) S:e7, K:g5 (25... H:e7. 26. Hf3† i H:d3).

26) h4†, Kh6. 27) Hf6 i czarne poddały się.

Bardzo zacięta i może właśnie dzięki kilku błędom debiutowym — niezwykle interesująca partia.

166. PARTIA HISZPAŃSKA

Białe: Dobrzański

Czarne: Miller

1. e4, e5. 2. Sf3, Sc6, 3. Gb5, a6. 4. Ga4, Sf6. 5. 0-0, d6. 6. He2, Gg4. 7. c3, Ge7. 8. Wd1, b5. 9. Gc2, Hb8. 10. d4, 0-0. 11. h3, G:f3. 12. H:f3, Sd7. 13. d5, Sa5.

14. Sd2, Hb7. 15. b4, Sc4. 16. S:c4, b:c4. 17. Ga4, Hc8. 18. Gc6, Wb8. 19. He2, Sb6. 20. a4, f5. 21. a5, Sd7. 22. G:d7, H:d7. 23. H:c4, f4. 24. f3, g5. 25. Ha6, h5. 26. He2, Wf7. 27. Gd2, Wg7. 28. a6, g4. 29. h:g4, h:g4. 30. f:g4, W:g4. 31. a7, Wa8. 32. Ge1, Kf7. 33. Wd2, Wg6. 34. Wb2, Hh3. 35. g3, f:g3. 36. Hf3†, Kg7. 37. Wg2, Gh4. 38. c4, Wf6. 39. Hh5, Wf1†. 40. K:f1, Hh1†. 41. Ke2, H:g2†. 42. Kd1, He4. 43. Gd2, G:f6. 44. Wa3, Kf8. 45. Wf3, Hb1†. 46. Ke2, He4†. 47. Kf1, Ko7. 48. Gg5, Wf8. 49. a8, H, Hc4†. 50. Kg2, He2†. 51. Kg3, He1†. 52. Kh2, He2†. 53. Kh3 i czarne poddały się.



Do partii **Śliwa-Pytlakowski** (nr 154, „Szachy” nr 12/1947) otrzymaliśmy komentarze naszych stałych czytelników, Ruska i Pieprzyka. Według nich, 41. posunięcie białych **Wa7 rozstrzyga**; a oto komentarze:

I. 41) Wa7, Kg7. 42) e6!! z groźbą e7!

II. 41)... W:b3. 42) e6, f:e6. 43) Sf6, Gg7. 44) Wa2†, Gf8. 45) Sd7! (nie W:f8? bo Kg7. 46. Wb2†, K dow. 47. Wd2 i remis).

III. 41)... We3. 42) Sg5! h6. 43) S:f7†, Kg8. 44) Sd8, W:b3. 45) Se6, Wa3. 46) Wb7, b3. 47) Wb8, Wa2†. 48) Kh3 i wygrywa.

IV. 41)... Kg8. 42) e6! We3.

42... f:e6? 43.Sf6†.

43) Sf6†, Kh8. 44) W:f7, Gg7. 45) e7 — i wygrywa.

167. PARTIA FRANCUSKA

HASTINGS 1947.

Białe: Steenis

Czarne: Wechsler

1) e4, e6. 2) d4, d5. 3) Sc3, Gb4. 4) e:d5, H:d5. 5) Hg4, Se7. 6) H:g7, He4†?? 7) Kd1! i czarne poddały się.

WIADOMOŚCI Z KRAJU I ZE ŚWIATA

WARSZAWA. 21 grudnia ub. r. zakończył się turniej drużynowy o mistrzostwo okręgu warszawskiego. Wyniki turnieju podaje tabela.

Zdobywcą tytułu i nagrody przechodniej, ufundowanej przez redakcję „Robotnika”, jest zespół studentów Politech-

niki (Związek, Zapolski, Michalak, Krzepisz, Lipiński, Blaszkiewicz). Wicemistrzostwo zdobyła drużyna Klubu Intel. Pracującej, osłabiona przez wyjazd swego czołowego zawodnika, K. Piatera, na turniej do Moskwy.

	1	2	3	4	5	6	7	8	Razem
1. Politechnika		3	4,5	4,5	1,5	3,5	5	6	28
2. Klub Int. Prac.	3		4	3,5	4	4	3	4	25,5
3. Min. Poczł	1,5	2		3	4,5	5	4	4,5	24,5
4. SMS Grodzisk	1,5	2,5	3		3	4	4	5,5	23,5
5. Wodociągi	4,5	2	1,5	3		2,5	4	4	21,5
6. Z W M	2,5	2	1	2	3,5		3,5	4,5	19
7. YMCA	1	3	2	2	2	2,5		3	15,5
8. P P F A E	0	2	1,5	0,5	2	1,5	3		10,5

Turniej toczył się w atmosferze spokoju i wybitnie sportowego zachowania się wszystkich graczy. Walki indywidualne należały do rzadkości, drużynowych nie było wcale. Walczono ambitnie i przykładnie do końca i uczestnikom turnieju należy się prawdziwe uznanie. Tylko jeden — i to niestety z najlepszych graczy — dał dowód swej nieobowiązkowości, opuszczając, bez usprawiedliwienia i zawiadomienia swej drużyny, trzy ostatnie rundy.

Do miłych niespodzianek należało „ujawnienie się” silnej drużyny Stow. Miłośników Sztuki z Grodziska i kilku nieznanych dotychczas graczy (Machalski, Dziewiałowski, Rawicz, Strycharzewski). Udział w turnieju drużyny ZWM był wielkim sukcesem jej organizatorów.

Turniej odbywał się w pięknej sali Centralnego Urzędu Planowania. Życziwe stanowisko władz CUP umożliwiło przeprowadzenie turnieju w normalnych warunkach (w roku ubiegłym każde spotkanie odbywało się osobno).

W dniu 11 stycznia odbyło się Walne Zebranie Warsz. Okr. Zw. Szachowego.

Wybrano nowe władze na rok 1948. Zarząd: prezes St. Maciejewski (Mon. Zap.), wiceprezes T. Czarncki (CUP), sekretarz R. Bobiński (YMCA), skarbnik K. Kuszejko (Mon. Zap.), kapitan N. Borowski (Tow. Przyjaźni Pol.-Radz.), członkowie: K. Piater (KIP) i Zapolski (Politechnika). Komisja Rewizyjna: H. Rewkiewicz (Mon. Zap.), A. Angnelius (Min. Poczł.) i M. Sitkiewicz (KIP). Komisja Techniczna: S. Gawlikowski (Wodociągi), Z. Szulce (KIP) i J. Szpołański (ZWM). Udział delegatów b. liczny. Do Okręgu zgłosiły przystąpienie dwie nowe drużyny.

Turnieje kwalifikacyjne WOZSz rozpoczynają się w lutym. Gracze, którzy uzyskają kwalifikacje I kategorii, wezmą udział w turnieju o mistrzostwo Okręgu.

ŁÓDŹ. Indywidualne mistrzostwa łodzi zakończyły się sensacją: niespodziewanym zdobyciem tytułu przez J. Piechołę.

Tabele turnieju i resztę wiadomości z łodzi podamy w następnym numerze.

TORUŃ. Mistrzostwo miasta na rok 1948 zdobył Oszałdowski (6 p.) przed Jaruszewskim, Kwastem i Borchardtem po 5,5, Matowskim i Rutą po 4. Niespodzianką

turnieju była przegrana Borchardta (mistrza Torunia w l. 1946-47) w ostatniej rundzie z Oszwaldowskim.

INOWROCŁAW. Mecz na 20 szachownicach między Inowrocławskim Kl. Szachowym a KS „Gwiazda” z Bydgoszczy („Spółem”) dało wynik 10,5:9,5 dla Bydgoszczy. Ponieważ obydwie te kluby skupiają najsilniejszych szachistów, spotkanie to może być uważane za mecz międzymiastowy.

BYDGOSZCZ. Rozpoczął się turniej o mistrzostwo miasta na rok 1948 z udziałem Szapiela, Jurkiewicza i Kowalskiego.

Mecz „Gwiazda” (Bydgoszcz) — repr. Torunia dał wynik 4:2 dla „Gwiazdy”. Mecz „Gwiazda” — „Brd” (Bydgoszcz) 3,5:6,5. W drużynie „Gwiazdy” na I szachownicy gra Szapiel.

ARGENTYNA. Mistrzostwo kraju zdobył 25-letni H. Rosetto (14 p.) II — Luckis (12,5) III — Pilnik 12. Mistrz Argentyny zdobył jako 15-letni chłopiec mistrzostwo miasta Bahía; w r. 1944 uzyskał tytuł mistrza. W turnieju w Mar del Plata Rosetto wygrał z Euwem, a w meczu radiowym Argentyna — USA pokonał znanego mistrza Horowitza.

DANIA. Rezultaty turnieju w Aalborg: I — II Poulsen i van Schellina (po 6,5) III — IV G. Wood i Ytorm-Herseth po 5,5. V. Stoltz 5p.

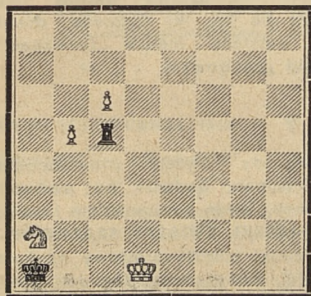
ANGLIA. W Liverpool zmarł w wieku lat 18 (po nieudanej operacji) mistrz angielski **Crown**.

AUSTRIA. Mistrzostwo kraju zdobył Lerner (7,5) przed Auerem, Beni i Müllerem (wszyscy po 7,5).

K O Ń C Ó W K I

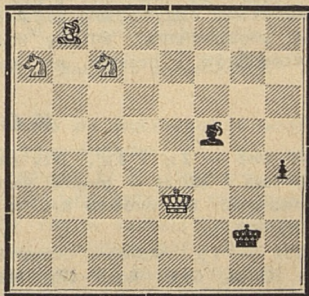
7. M. Liburkin

II nagr. Szachmaty 1931



8. Th. C. L. Kok

I nagr. Spolek Ceskych Sach. 1934



Białe zaczynają i wygrywają

ROZWIĄZANIE KOŃCÓWEK Z Nr 12

5. (A. Hauke). 1) Ke6, Kg8. 2) f6! g:f6. 3) Wh8! K:h8. 4) Kf7 i wygr. 3) .. Kg7. 4) Wa8 i po zabicciu groźnego piona a2, wygrywa pion c6. 1) Wh8? Ke7. 2) Wa8, a1—H. 3) W:a1? Gd4t.

6. (M. Liburkin). 1) We6, Ka7. 2) W:h6, Wf8. 3) Wh2, Wh8! 4) Wg2, Wg8. 5) Wg3! Wf8. 6) f3, Wg8. 7) Wg4! W ten sposób prowadzą białe swego piona aż do przemiany — w Gońca lub Skoczka, poczem jeden z białych pionów wygrywa.

PROBLEMY

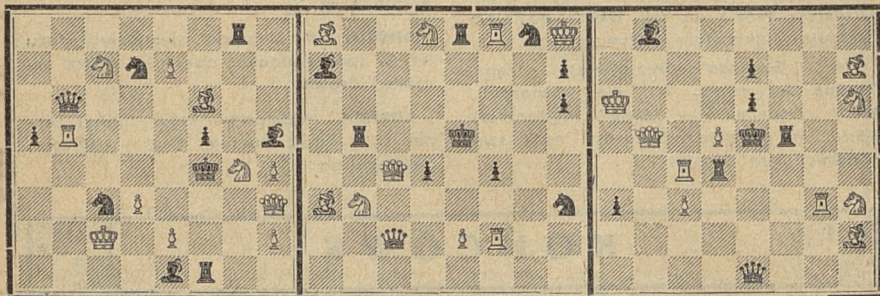
Redaguje M. Wróbel, Kraków, Sereno-Fenna 2 m2

I ROCZNY KONKURS MIĘDZYNARODOWY 1948

Nr 155. R. Cofman
Moskwa

Nr 156. A. Kozłow
Świerdłowski

Nr 157. A. P. Kuzniecowa
Moskwa



Mat w 2 posunięciach

Na nasz pierwszy międzynarodowy konkurs problemowy otrzymaliśmy zadania radeckich problemistów. Witamy nowych współpracowników i liczymy na dalsze

kompozycje. Zwracamy uwagę przede wszystkim na 2× R. Cofmana, przedstawiającą zamianę matów „Grimshaw” w problemie groźbowym.

KONKURSY

SZACHY 1948 — 2× i 3×. Trzy nagrody: 1500, 1000 i 500 zł w grupie. Zadania należy nadsyłać: M. Wróbel, Kraków Sereno-Fenna 2/2.

ENROQUE — 2× Adres: Comandante Santiago Oliva, Gral. Roca 290, Nechochea Argentyna; termin 1.II.1948.

DZIENNIK ŁÓDZKI 2× i 3×; III roczny konkurs 1948. Adres: Redakcja, Łódź, Piotrkowska 96; 3 nagrody w grupie. Sędziowie: 2× F. W. Nanning, 3× A. Goldstein.

THE CHESS CORRESPONDENT 2× „Meredith”. Termin 31.III. Adres: E. M. Hassberg 757 Manhattan Avenue, Brooklyn 22, New York, USA. Najwyżej 2 zadania od autora.

Trzy nagrody. Sędzia prawdopodobnie W. B. Suesman. Zadania na podwójnych diagramach, jeden z nazwiskiem i adresem.

SZWAJCARSKI ZWIĄZEK SZACHOWY rozpisuje wielki międzynarodowy konkurs na 3× i 4×, poświęcony pamięci zmarłego problemisty Ericha Brunnera w 10. rocznicę zgonu. Zadania, najwyżej po 3 w grupie, należy nadsyłać pod adresem: H. Henneberger, Bern, Opligenstrasse 11 do 31.III. Każdy diagram zaopatrzyć w godło i pełne rozwiązanie; w kopercie—nazwisko autora. Nagrody 80, 60, 40 i 20 fr. szw. Sędzia będzie podany później. Rozstrzygnięcie VII. 1948 r. podczas Kongresu w Bernie.

W Y N I K I K O N K U R S Ó W

PRACA 1947 I

Dwuchodówki

I nagroda A. Pituk (nr 158) 1. d8S. Unikanie duali przy użyciu dwu figur tematowych, przy czym w grach skoczkowych przez uwalnianie związanych cz. figur.

II nagroda M. Wróbel (nr 159). Kompozycja typu „biały gra” z 3 zamiennymi matami. Wstęp 1. Gd4 wahadłowy.

Wzmianki zaszczytne 1) L. Pramuga, 2) G. Reiprich. Pochwały: 1) A. Pituk, 2) L. Pramuga.

Trzychodówki

I nagroda M. Wróbel (nr 160). Ekonomiczna kompozycja na temat przesłoni linii Gc1. Tematowa złuda 1. Wfg4? Gd2! dochodzi do głosu dopiero po szkodliwej przesłoni skośnej c1-h6. 1. Sf5, — 2. Wgg4; e3 2. Wf—g4; Wf2 2. Wh4t

II nagroda I. Mikan -4W3-3p2k1-3G3p-1p1GK1pP-2p2PP1-sgp5-8- 1. Gg8 gr. Kd5; Gc2 2. Kd4; Sc2 2. Ke4. Wzajemne blokowanie figurowe na polu c2 stanowi ośrodek zadania.

Wzmianki zaszczytne 1) A. Pituk, 2) C. Opalek.

158. A. Pituk

159. M. Wróbel

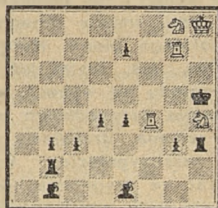
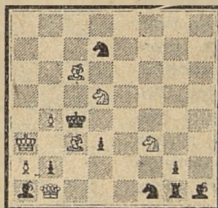
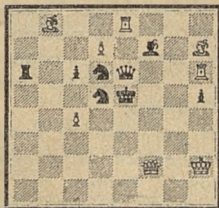
160. M. Wróbel

P R A C A 1947/I

I nagroda

II nagroda

I nagroda



Mat w 2 posunięciach Mat w 3 posunięciach

PROVIDENCE JOURNAL 1946

Dwuchodówki — „Meredith”

I nagroda J. C. Young (nr 161). Bardzo wdzięczna realizacja tematu. Po wstępie 1. Gb8 występują dwie pary wariantów: S6- 2. Sg3X i Sf5 2. Gg2X oraz Sd- 2. Gg2X i Sf4. 2. Sg3X czyli zmienne poprawione obrony. Zasluguje na wysokie odznaczenie.

II nagroda E. M. Hassberg -3W4-8-3Gg2K-3s3S-W1S1k3-1H6-3P2P-8 1. Gh2. Jest to unikanie duali po ruchach Sf4, Se3 i Sc3. Na inne posunięcia S mamy trojaki sposób matowania.

III nagroda W. J. Mees -8-8-K2W4-1p1p4-3k1P2-1W2p3-s1H1P1h1-8- 1. Wb5. Unikanie duali typu „Barulin I” w grze He2 i Hg6

jest trudne do wykonania ze względu na ograniczony materiał.

IV nagroda E. M. Hassberg -6g1-1H4p1-7g-k7-8-1P2s3-KS6-S5G1- 1. Gf2. Poprawione obrony, coś w rodzaju „trzeciego szachla” w wariantach Sc4 i Sd5.

V nagroda M. Wróbel (nr 162). Poprawione obrony z czarnym H jako figurą tematową należą do rzadkości; tutaj mamy ponadto dwukrotne wiązanie b.H. w poprawionej obronie. 1. Gd5.

Wzmianki zaszczytne: 1) E. Holladay, 2) A. Servais, 3) J. de Blasio, 4) V. C. Santos 5) G. Mott-Smith. Pochwały bez kolejności: R. Gevers, J. R. Neukomm, J. J. Cornejo, F. de Blasio i V. Rosado. Sędzia H. T. Conover.

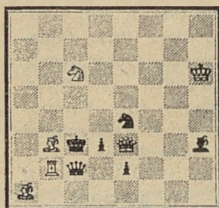
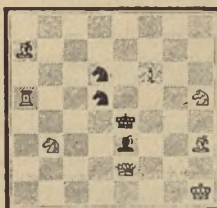
161. J. C. Young

162. M. Wróbel

PROVIDENCE JOURNAL 1946

I nagroda

V nagroda



Mat w 2 p o s u n i ę c i a c h

NOWINY SZACHOWE 1939**Samomaty — Temat Prytza**

W roku 1939 śląski miesięcznik szachowy rozpiisał konkurs na samomaty na temat Prytza, czyli zmiany dorabiania figur z jednego białego piona. Werdykt, przesłany w lipcu, nie został już opublikowany ze względu na wybuch wojny. Ponieważ zupełnie przypadkowo ocalał manuskrypt i zadania, drukujemy to mocno spóźnione rozstrzygnięcie. Kompozycje można uważać za oryginalne, gdyż zdaje się dotąd nie były publikowane.

Przystępując do rozstrzygnięcia konkursu chciałbym tu przede wszystkim zastanowić się nad zasadniczymi wytycznymi jakie nakłada temat. Uświadomienie sobie tych postulatów pozwoli nam w przyszłości na właściwe podejście do tych ciekawych imprez, jakimi są tematowe konkursy zadaniowe.

Pierwszą tedy rzeczą będzie wszechstronne zbadanie charakteru tematu, drugą wyszukanie możliwości ideowo-konstrukcyjnych. Temat nasz opiera się na motywie, który nakazuje zmianę w dorobieniu białej figury. Jasne więc, że najważniejszym zagadnieniem było silne powiązanie obu członów zadania w jednolity kształt. Oba te okresy winny więc albo 1) wzajemnie się uzupełniać albo też 2) kontrastować. Natomiast sama zmiana w dorobieniu figur przy obojętnej grze jednego lub obu członów i to w

kompozycjach wielochodowych — mija się z celem.

Z motywów realizacyjnych zaznaczony został jeden, to jest zużytkowanie wolnego pola królewskiego. Natomiast druga możliwość — wykorzystanie analogii, jaką byłaby zmiana czarnego piona w różne figury — nie została przez uczestników opracowana.

Na konkurs wpłynęło 29 samomatów w 2, 3 i 4 posunięciach, które sędzia otrzymał anonimowo. Poziom był nierówny, obok kompozycji wartościowych, które trafnie ujęły ten efektowny temat, nadesłano sporo zadań słabych.

I nagroda — J. A. Rusek (nr 163). Jest to najlepsza realizacja tematu, ujęta w formie echa kameleonowego. W przygotowanej grze po b4 mamy dorabianie gońca: 2. f8G! bc3 3. Sg7f, K16 4. Hh6! Wh6X. Budowanie siatki matowej jak i motywowanie dorobienia gońca zupełnie zadawała. Wstęp 1. f8S! prowadzi do analogicznego mata tym razem na białych polach; b4 2. Weg7! inna forma kształtowania mata, bc3 3. Hh5t, Wg5 4. Kh7! Wh5t.

Wyrazisty pomysł powstał dzięki połączeniu gry przygotowanej i rzeczywistej w jeden mechanizm ideowy.

II nagroda J. A. Rusek (nr 164). Jedną ze zdobyczy konkursu było zanalizowanie możliwości, jakie dawało w tym temacie wolne pole królewskie. Z tego typu prac

163. J. A. Russok

164. J. A. Russek

165. J. A. Russek

166. J. Marik

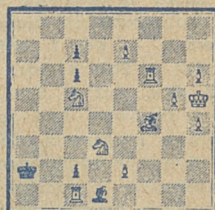
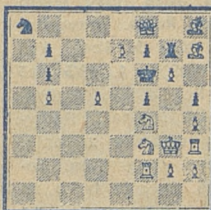
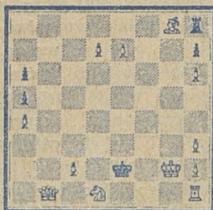
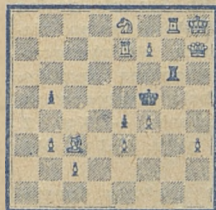
NOWINY SZACHOWE 1939

I nagroda

II nagroda

1 wzm. zaszc.

2—3 wzm. zaszc.



Samomat w 4 pos.

Samomat w 3 pos.

Samomat w 4 pos.

Samomat w 4 pos.

za najlepszą uważam omawiany samomat. Przygotowanie wychodzi po Kd2 2. d8Wt, Ke2 3. Wd7, Wg8X. Podobny motyw szukania odpowiedniego miejsca dla figury posiada również i gra. Po wstępie 1. d8G1 Kd2 2. Ga5t, Ke2 3. Hb7l mamy analogiczny manewr. W sumie dobra praca.

Te dwa problemy, moim zdaniem, daly jedynie przekonujące przedstawienie tematu — wiążąc silnie oba człony zadania, przez co dorabianie figur zyskało na plastyczności.

1. wzmianka zaszczytna J. A. Rusek (nr 165). Ta ciężko zbudowana masywna 4X ma swoje walory, jakimi jest nieszeblonowa gra przygotowania, oraz nie-

spodziewany mał w grze zasadniczej ze związaniem obu S. Gdyby nie konstrukcja, wskazująca na trudności realizacyjne — zadanie należało by postawić wyżej. Rozwiązanie: przygotowanie — Sc7 2. e8St, Se8 3. Gg7t, Sg7 4. Sh5t, Sh5X. 1. e8H, Sc7 2. Hd6t, Sæ6 3. Hb6, fg6 4. Sg6! f4X.

2—3 wzmianka zaszczytna ex aequo J. Marik (nr 166). Gra przygotowana dzięki manewrowi wieży na g6 jest bardziej wartościowa, niż gra aktualna. I tu wolne pole królewskie jest podstawą mechanizmu zadaniowego. Rozwiązanie: przygotowanie — Ka3 2. e2G, Ka2 3. G17t, Ka3 4. Wg6, Ge2X. 1. e2S Ka3 2. Sc7, Ka2 3. Sa6, Ka3 4. Sab4, Ge2X.

167. J. Marik

168. R. Svoboda

169. S. Limbach

170. S. Limbach

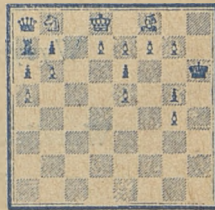
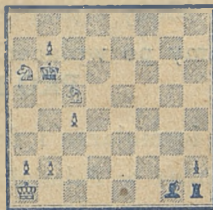
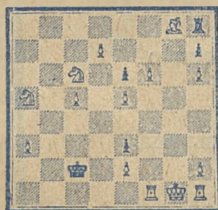
NOWINY SZACHOWE 1939

2—3 wzm. zaszc.

1 pochwała

2 pochwała

3 pochwała



Samomat w 4 pos.

Samomat w 3 pos.

Samomat w 2 pos.

Samomat w 3 pos.

2—3 zmianka zaszczytna J. Marik ex aequo (nr 167). Również i tu wolne pole królewskie jest istotą pomysłu; samo przeprowadzenie gry tematowej nienajlepsze ze względu na dużą ilość słabo umotywowanych pionów. Rozw. przygotowanie — Kc3 2. d8S, Kc2 3. Sb4t, Kc3 (Kb1 4. Sb3) 4. Sdc6, Wg8X. 1. d8G Kc3 2. Gb6, Kc2 3. Sb4t, Kc3 4. c6, Wg8X.

1 pochwała R. Svoboda (nr 168). Pomyślnie połączenie obu członów zadania, istotę koncepcji stanowi dwukrotne poświęcenie H. na f4 i g5. Szkoda tylko że dual w przygotowaniu nie pozwolił na wyższą lokatę. Rozwiązanie: przygotowanie — He6 2. Hf4t, g14 3. g8H (W) Hg8X. 1. g8S He6 2. Hg5t, fg5 3. Sh6t, Hh6X. Dwa mały wzorowe.

2 pochwała S. Limbach (nr 169). Jest to jedyna 2X, zasługująca na wyróżnienie, pomimo zabierającego królowi pole — wstępu. Właściwie gra przygotowana nadaje charakter kompozycji. Rozwiązanie: przygotowanie Ka5 2. b8H, Ka7 2. b8W, Kc6 2. b8H. 1. b8G Ka5 2. Ga7, Kc6 2. Gc7, GX.

3 pochwała S. Limbach (nr 170). Ta zrećnie pomyślana, choć gorzej wykonana 3X zaleca się przede wszystkim przygotowaniem o dwu wariantach; pion g7 zamienia się w G i W. Gra nie posiad już takich walorów. Brutalny wstęp nie tylko odbiera wolne pole, ale równocześnie szachuje króla. Przemiana drugiego piona na f8 jest zgrabnie umotywowana. Rozwiązanie: przygotowanie — Kg6 2. g8G i Kh7 2. g8W. 1. g8Wt, Kh7 2. Gh6, Kh6 3. f8S, Hb8X.

Reasumując zdobycze konkursu tematowego muszę stwierdzić, że pomimo kilku dobrych prac konkurs nie dał oczekiwanego wyniku. Poza tym wielu uczestników nie dość surowo odnieśli się do nieproszonej gości, jakimi są dual'e, co szczególnie w tym temacie stanowiło ciężki błąd konstrukcyjny. Z tych powodów odpadło parę interesujących zadań.

Ciechocinek, lipiec 1939 r.

Sędzia: M. Wróbel.

Do nabycia w Redakcji:

Rocznik 1947 „Szachów“	550 zł.
„Teoria debiutów“ St. Gawlikowskiego . .	380 zł.
„Jak grać w szachy“ Bujaka i Rewkiewicza	330 zł.
Księga Jubileuszowa 1903 — 1938	
Łódz. Tow. Zwol. Gry Szach. (parę egz.!) .	800 zł.

(Ceny z przesyłką pocztową)

Wysyłamy po wpłaceniu należności na konto
PKO I-4636

Wszelkie formularze i druki szachowe zamawiać
można w Administracji „Szachów“.