



Nr

**2**

LUTY 1948

Cena

**60**

zł

## TURNIEJ SZACHOWY O MISTRZOSTWO ŁODZI NA ROK 1947.

Uczestnicy	1	2	3	4	5	6	7	8	9	10	11	12	13	14	15	16	Pkt.
1. Piechota	■	1	1	1	0	0,5	0	1	1	1	1	1	1	1	1	0,5	12—
2. Grynfeld	0	■	1	1	0,5	0	1	1	0,5	1	0,5	1	1	1	1	1	11,5
3. Matkowski	0	0	■	1	0	0,5	1	0,5	1	1	1	1	1	1	0,5	1	10,5
4. Gadaliński	0	0	0	■	1	1	0,5	1	0,5	1	0,5	1	1	1	1	1	10,5
5. Wróblewski	1	0,5	1	0	■	0,5	0	1	1	1	1	1	0	0	1	1	10—
6. Kwapisz	0,5	1	0,5	0	0,5	■	0	1	1	1	1	0,5	1	0	1	1	10—
7. Makarczyk	1	0	0	0,5	1	1	■	0	0,5	1	1	0,5	1	0	1	1	9,5
8. Błaszczak	0	0	0,5	0	0	0	1	■	1	1	0,5	1	1	1	1	1	9—
9. Szapiro	0	0,5	0	0,5	0	0	0,5	0	■	1	1	0	0,5	1	1	0,5	6,5
10. Leszczyński	0	0	0	0	0	0	0	0	0	■	1	1	1	1	1	1	6—
11. Kościelak	0	0,5	0	0,5	0	0	0	0,5	0	0	■	0,5	0,5	1	1	1	5,5
12. Uzarski	0	0	0	0	0	0,5	0,5	0	1	0	0,5	■	0,5	0,5	1	1	5,5
13. Kaczmarek	0	0	0	0	1	0	0	0	0,5	0	0,5	0,5	■	1	1	1	5,5
14. Majchrzak	0	0	0	0	1	1	1	0	0	0	0	0,5	0	■	0	0	3,5
15. Rodziewicz	0	0	0,5	0	0	0	0	0	0	0	0	0	0	1	■	1	2,5
16. Hermanowa	0,5	0	0	0	0	0	0	0	0,5	0	0	0	0	1	0	■	2—

Obecny mistrz łodzi jest graczem wybitnie kombinacyjnym; wicemistrz — doskonałym teoretykiem. Matkowski nie zna debiutów, doskonale natomiast rozgrywa końcówki. Gadaliński grał anemicznie i w niczym nie przypominał samego siebie z turnieju w Sopocie. Wróblewski grał nierówno, ale często sprawiał przeciwnikom niemiłe niespodzianki debiutowe. Kwapisz jest graczem twardym, trudnym do pokonania.

Walki były zacęte i prowadzone w wielkim napięciu. Nie brakowało niespodziewanych rozstrzygnięć (Piechota — Błaszczak, Szapiro — Grynfeld).

Walne Zgromadzenie Łódzkiego Okręgowego Związku Szachowego, które odbyło się 30 grudnia 1947 r. dokonało wyboru nowych władz. Prezesem Związku wybrano przez aklamację ob. wiceprezidenta m. łodzi Duniaka, wiceprezesem — również przez aklamację ob. Wilmańskiego. Ponadto do Zarządu weszli: Inż. Nikołajew — wydz. szkolenia, Mikula — kronika i literatura, Uzarski — sekretarz, Cebula — gospodarz, Sznyk — skarbnik, propaganda — Goldstein, wydział gier i dyscypliny — Wróblewski łącznie z Goldsteinem, Uzarskim i Inż. Nikołajewem.

**KODEKS SZACHOWY**  
w rękach każdego szachisty!

# S Z A C H Y

## ORGAN OFICJALNY POLSKIEGO ZWIĄZKU SZACHOWEGO

W Y D A W C A: W IMIENIU POLSKIEGO ZWIĄZKU SZACHOWEGO TADEUSZ CZARNECKI

R e d a g u j ą: TADEUSZ CZARNECKI, STANISŁAW GAWLIKOWSKI, MARIAN WRÓBEL

Adres Redakcji: Warszawa, Walecznych 40 m. 3. Tel. Praga 50-66. Konto PKO: 1-4636

W a r u n k i p r e n u m e r a t y: Rocznie zł 500, półrocznie zł 270.

Nr 2

LUTY 1948

Rok III

### TEMATY AKTUALNE

**P**ROGRAM działalności PZSz przewidyje na rok bieżący dwa turnieje ogólnopolskie, turniej międzynarodowy oraz wyjazdy na turnieje zagraniczne. Realizacja tego programu uzależniona jest nie tylko od sytuacji finansowej Związku, ale także w znacznej mierze od możliwości urlopowych czołowych naszych graczy.

Ta sprawa sfałszuje się już paląca i należy się zastanowić nad sposobem jej rozwiązania. Trudności, jakie miał mistrz Plater przy wyjeździe do Moskwy, są pierwszym sygnałem ostrzegawczym. Zbagatelizowanie jej, lub też dalsze stosowanie systemu interwencji w ostatniej chwili w każdym poszczególnym wypadku, może pozbawić wszystkie nasze imprezy całej ich wartości sportowej i propagandowej.

Kilku naszych najlepszych szachistów musi dysponować w ciągu roku paromiesięcznym okresem, wolnym całkowicie od zajęć zawodowych. Przeprowadzenie tego postulatu nie będzie rzeczą łatwą — ale nie tylko nasi gracze znajdują się w tej sytuacji, a przeciwieństwo kalendarzyk imprez PZSz jest, w porównaniu z czeskim np., niezwykle skromny.

Czesi rozwiązali tę sprawę prosto. Ich czołowi zawodnicy są referentami szachowymi w różnych instytucjach państwowych i społecznych i zagadnienie urlopów na imprezy szachowe w ogóle tam nie istnieje. W Związku Radzieckim arcymistrzowie szachowi są traktowani jako wybitni przedstawiciele kultury i również nie mają potrzeby kłopotać się o tę sprawę.

Jeśli chcemy, aby nasi reprezentanci zaczęli wreszcie odnosić sukcesy na terenie międzynarodowym, musimy rozwiązać problem urlopów.

**W**ALNE Zebranie PZSz postanowiło, że do dnia 1 stycznia rb. wszystkie Okręgi nadeślą do Zarządu listy graczy I kategorii — do akceptacji, oraz ustalą we własnym zakresie podział graczy na dalsze kategorie. Jak się dowiadujemy, nie wszystkie Okręgi wywiązały się z tego zadania, choć termin ustalony już minął.

Rozumiemy trudności, jakie powstają w związku z pierwszą ogólnopolską próbą klasyfikacji; właśnie dlatego, że jest to pierwsza próba, trudności te są bardzo poważne i wymagające rozwiązania wielu najróżnorodniejszych zagadnień. Tym nie mniej raz wreszcie musimy się z tym uporać i dać centralnym władzom choćby przybliżony obraz naszego „stanu posiadania”, podstawy do dalszej planowej pracy.

Będzie to jednocześnie przecięciem gordyjskiego węzła „pretendentów”. Stosowany dotychczas system przy ustalaniu składu każdej poważniejszej imprezy krzywdził prawdopodobnie niejednego gracza; zamiana oceny „na oko” na rezultaty cyfrowe turniejów kwalifikacyjnych jest koniecznością, warunkiem sine qua non uniknięcia niepotrzebnych tarć.

Zwracamy uwagę, że organem przewidzianym statutowo do załatwiania sprawy kwalifikacji jest Komisja Techniczna, a nie Zarząd Okręgu czy PZSz. Zdarzały się już bowiem wypadki niewłaściwego kompetencyjnie ustalania i zgłaszania sprzeciwów. Posiedzenia Komisji winny być taj-

ne, za to ich wyniki możliwie szybko opublikowane.

JAK dotychczas, jeden tylko Okręg Warszawski zgłosił — na zasadzie zalecenia Walnego Zebrania — projekt poprawek do statutu PZSz. Poprawki te ma opracować specjalnie w tym celu wybrana Komisja, po czym mają one wejść na porządek dzienny obrad najbliższego Walnego Zebrania PZSz.

W związku z tym, wydaje się już koniecznością zwołanie w tym roku dwudniowego Walnego Zebrania. Samo ustalenie nowych przepisów statutowych

jest zbyt ważną sprawą, aby można było załatwić ją szybko i bez dyskusji, a można się spodziewać w tym roku wielu bardzo „gorących” punktów porządku dziennego, do których w pierwszym rzędzie należeć będą turnieje kwalifikacyjne.

Warszawski Okr. Zw. Szachowy proponuje zwołanie dwu zebrań, bezpośrednio po sobie następujących: nadzwyczajnego — dla przyjęcia poprawek statutowych, i zwyczajnego, którego tok oparty by został już na uchwalonym regulaminie, stanowiącym dodatek do nowego statutu.

Jest to prawdopodobnie najlepsze rozwiązanie sprawy.

## TEORIA

### J. Chądzyński

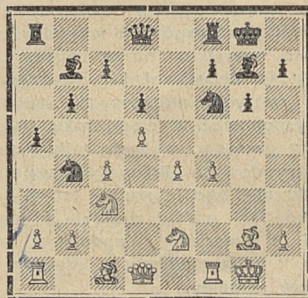
## IDEE STRATEGICZNE NIMZOWITSCH'A

(dokończenie)

Dalszymi podstawowymi elementami strategii Nimzowitscha są „stopowanie” i „blokada”. Nieprzyjacielska masa pionowa dąży do posuwania się wprzód — naszym zadaniem jest powstrzymanie tego posuwania się. Stopowanie jest manewrem powoli przygotowywanego ataku. Jest ono wtedy tylko skuteczne, jeśli związane jest z ideą ataku: jeśli instrumentem stopowania jest linia wieżowa, wówczas stopowany pion sam staje się przedmiotem ataku, jeśli natomiast akcja stopowania opiera się na przekątnej, to obiektem ataku jest ostrzeliwane przez gońca skrzydło.

W pozycji poniższej, jaka wytworzyła się w partii pomiędzy Sämischem (białe) a Nimzowitschem (czarne) na turnieju w Karlsbadzie w 1923 r. po 13-tych pos. białych, następującym manewrem Nimzowitsch zastopował centrum białych: 13. ... **Wf2-e8**, 14. **Se2-g3**, **Sf6-d7**. Ten pasywny manewr usiłują obecnie czarne powiązać z akcją na skrzydle hetmańskim: 15. **Hd1-f3** (w duchu „centralizacji” lepszym było **Ge3**) **a5-a4!** 16. **Gc1-d2 Gb7-a6** 17. **Sc3-d1 Sb4-c2** 18. **Wa1-c1 Sc2-d4** 19. **Hf5-a3 Sd7-c5**

(można było od razu grać **b6-b5**) 20. **Sd1-f2** i teraz grając 20. ... **b5!** mogły czarne łatwo uzyskać zwycięstwo np. 21. **Gb4 bc 22. G:c5 dc 23. H:c5 Hd6!** 24. **H:h c:d.**



Otwarte linie są doskonałym instrumentem stopowania: otwarta linia umożliwia powstrzymanie marszu nieprzyjacielskiej masy pionowej.

Jak należy jednak postępować, gdy nie ma otwartych linii? Odpowiedź: wskazana jest jaknajwiększa ostrożność, gdyż wszelkie gwałtowne usiłowania wymusią

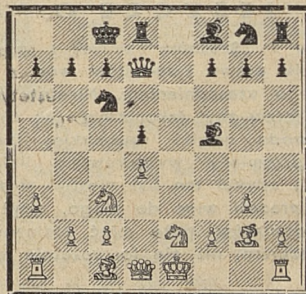
przesunięcia pionów muszą zakończyć się fiaskiem.

Rozpatrzmy następujący początek partii: 1. d4, e6 2. c4, Sf6 3. Sf3, Gb4 4. Gd2, He7 5. g3, G:d2! 6. Sb:d2, d6 7. Gg2, 0-0 8. 0-0, h6! (czarne dopiero, gdy białe ultracytują pole „e4” dla figur, to posunięcie nabiera właściwej wartości) 11. d5, a5 i czarne umacniają punkt „c5” jako bazę dla przyszłych operacji blokujących (Sb8-a6-c5).

Na zakończenie rozpatrzmy jedną z najlepszych partii „blokadowych” Nimzowitscha, grana czarnymi przeciwko Brinckmannowi w 1922.

Po wstępnych posunięciach: 1. d4, e6 2. c4, Sf6 3. Sc3, Gb4 4. Gd2, 0-0 5. Sf3 d6 6. e3, b6 7. Gd3, Gb7 8. Hc2 puściły się czarne dość ryzykowne przedsięwzięcie: 8... G:f5. Nastąpiło: 9. gf, Sbd7 10. a3, G:c3 11. G:c3, c6! (Czarne chcąc jednocześnie wykorzystać słabość zdwojonych pionów i blokować gońca, unikają przedwczesnego otwarcia gry, np. 11... d5 12. cd, ed 13. 0-0-0, poczem Kb1 i Wc1. Białe miałyby wówczas grę po liniach „c” i „g”) 12. 0-0-0, d5 13. e4, g6 14. cd (lepszym było h4, lub Kb1, ale białe dążą do e4-e5, co od razu było niekorzystnym wobec d:c4, G:c4, Sd5) ed 15. e5, Sh5 (paraliżując nieprzyjacielskie zdwojone piony) 16. h4, a5 (aby ograniczyć gońca c3 i umożliwić przegrupowanie He 7, Wf8 i Sf8). 17. Wdgl, He7 18. Hd2, Wf8 19. 14, b5!! (czarne ofiarują piona, by wymienić gońca królewskiego, wówczas białe osłabione na białych polach będą zgubione) 20. G:b5, Wab8 21. Ge2, Sb6 (poprawna ofiara figury, ale silniejszym było Sh5-g7, h4-h5, Sf5 i Sc4) 22. Kd1. (Przyjęcie ofiary: 22. G:h5, Sc4 23. Hc2, S:a3! 24. Hd2! Sc4 z remisowym zakończeniem było jedyną szansą dla białych) Sc4 25. G:c4, W:c4 24. h5, Sf5 26. hg, fg 27. W:f5 (akt rozpaczy) ef 28. G:a5, Wb3! 29. Ke2, Hb7 30. Gb4 Ha6 i białe poddały się, gdyż na 31. Ke1 nastąpi Wb-b4, ab, Ha1f, Hd1, Wc1.

Ten szkic byłby niekompletny, gdybyśmy nie wspomnieli jeszcze o tzw. „zabezpieczaniu”. Zabezpieczenie jest jedną z podstawowych tez strategicznych i wiąże się ściśle z ideą blokady. Zabezpieczając należy ważne strategicznie punkty, ale tylko silne (nie zaś słabe) punkty.



W pozycji, przedstawionej na diagramie, najważniejszym bezwzględnie punktem jest punkt „e4”. Dlatego też pion „d5”, który wspiera ten punkt, jest bardzo cenny. Zabezpieczanie ważnych pionów odpowiada wyżej sformułowanej tezie. W tym duchu właściwym posunięciem dla czarnych jest Sc6-e7!. O wiele słabszym jest w tej pozycji Sg8-f6 wobec Gc1-g5.

Rozpatrzmy jeszcze pewien charakterystyczny wariant partii francuskiej: 1. e4, e6 2. d4, d5 3. e5, c5 4. Hg4, ed 5. Sf3, Sc6 6. Gd3, Sge7 7. 0-0, Sg6 8. We1, Hc7 9. Hg3. Co osiągnęły białe, oddając piona „d4”? Odpowiedź jest prosta: białe posiadają punkt „e5”, wspaniale zabezpieczony, który winien stać się kluczowym punktem przyszłych operacji blokujących.. Strata piona „d4” jest więc do odwołania, pion „e5” nie potrzebuje już wsparcia piona d4, jest on doskonale zabezpieczony przez skoczkę, wieżę i hetmana. Białe mają więc piona mniej, ale bogate możliwości z pionem e5, jako duszą przyszłych operacji.



W dwóch krótkich szkicach starałem się podać myśli przewodnie strategii Nimzo-

witscha, jednego z największych strategów, jakich zna historia gry szachowej, nie mając absolutnie pretensji do wyczerpania tematu.

Jeśli poruszone przeze mnie myśli zachęcą czytelników do głębszych studiów nad omówionymi wyżej problemami, cel swój będą uważać za osiągnięty.

Z. Szulce.

## JESZCZE O PRAWIE KWADRATÓW

W nr 1 „Szachów” z 1947 r. podałem definicję prawa kwadratów wraz z krótkim jego uzasadnieniem. Niestety z powodu formy zbyt lakonicznej, jak również z powodu omyłki drukarskiej (zamiast „linia przemiany” wydrukowano „linia pozioma”) artykuł ten był niezbyt zrozumiały. Powracam więc do niego, gdyż prawo kwadratów może mieć zastosowanie dużo szersze, niż się to pozornie wydać może.

Spójrzmy na diagram nr 1. Król czarny zaatakował piona 14. Ale w kwadracie, utworzonym przez tego piona wraz z linią przemiany znajduje się jeszcze jeden pion b4. Piony suną jak lawina bez jakiegokolwiek pomocy i jeden z nich dojść musi na linię przemiany.

Jedynie piony przedzielone tylko jednym polem i przy pozycji Króla czarnego jak na diagramie 2, wymagają tempa, należy oddać ruch czarnym. Jednak tutaj żaden z pionów zaatakowany nie jest, prawo naruszone nie zostało. To samo powiedzieć można, gdyby Król czarnych znalazł się między pionami (na e6). W tym wypadku piony są stracone, ale tutaj znów zaatakowany nie jest jeden z pionów, ale obydwaj.

Oczywiste jest, że jeżeli piony są jeszcze na linii 2-jej, należy patrzeć na nie jak gdyby były na linii 3-jej, ze względu na ruch o dwa pola.

Pozycja pionów w kwadratach powinna być brana pod uwagę nie tylko przy pustej poza tym szachownicy. Z prawa kwadratów skorzystać można w wielu grach końcowych, przy większej ilości pionów, a nawet figur, przy czym piony nie muszą być konieczne zaraz nawet wolne. Pomysłna konfiguracja kwadratów daje sygnał do wymiany figur nawet kosztem pewnych strat materialnych. Zilustrujemy to na przykładzie.

Stahlberg, mając partię przegraną (diagr. 3) chwyta się ostatniej szansy i gra c3—c4. Tartakower, zamłast iść po piona g6, bit d5:c4, poczem nastąpiło h2—h4! i Stahlberg partię wygrał. Tajemnicą pozycji jest, że piony d4 i h4 są w kwadracie, a po d4—d5 pion d znajduje się w kwadracie i z pionem g.

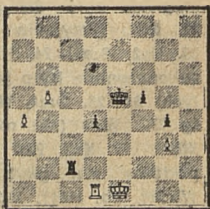
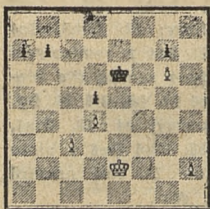
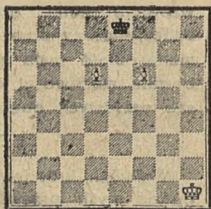
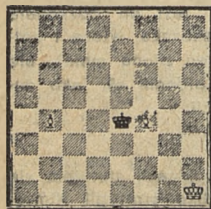
I jeszcze jeden przykład: Stoltz w pozycji jak na diagr. 4 poszedł na wymianę Wd1 — d2. Nimzowitsch zabił Wc2 : d2; Ke1 : d2, f5 — f4!; g3 : f4, Ke5 — d6! Król odszedł aby powstrzymać ew. marsz białych pionów; piony czarne idą bez niańki, są w kwadracie!

1

2

3

4



By obraz był zupełny, należy wyjaśnić jeszcze, że piony leżące poza kwadratem czasami dojść same też mogą. Zależy to od pozycji Króla, a czasem i innych figu (np. zdarzyć się może, że Król spotyka na swej drodze własne piony, które go wstrzymują).

Prawo kwadratów nie jest niczym więcej, jak jeszcze jednym sposobem służącym do sprawdzenia, czy piony dochodzą. Nowością jest, że gdy inne sposoby polegają na mniej lub więcej żmudnych obliczeniach, tutaj pozycję ocenia rysunek, ocenia jeden rzut oka.

## Partie

Redaguje St. Gawlikowski.

### 168. GAMBIT HETMANA

Z meczu Jockey Club (Buenos Aires) — Manhattan Chess Club.

**Białe: Najdorf**                      **Czarne: Kashdan**

1) d4, Sf6. 2) c4, c6. 3) Sf3, d5. 4) Sc3, d:c4. 5) a4, Gf5. 6) e3, a6. 7) G:c4, Gb4. 8) 0—0, 0—0.

8. ... Sb-d7 daje więcej szans na wyrównanie. W razie 9. Hd2, Sb6! powstrzymuje d3-d4, a po 10. Gd3, G:d3. 11. H:d3, 0—0 12. d4 jest również niekorzystne ze względu na 12. ... G:c3. 13. b:c3, Sc5! ze zdobyciem piona.

9) He2, Se4.

Czarne chcą przeszkodzić posunięciu d2-d4 blokadą, następuje jednak piękna ofiara piona, znana z meczu Euwe — Alechin 1937. Lepsze było 9. ... Gg4: 10. Wd1, Sd7. 11. e4, He7. 12. e5, Sd5 itd.

10) Gd3! S:c3?

Kashdan prawdopodobnie nie znalazł przyłączonej wyżej partii. Ogólnie wiadomo, że po 10. ... G:c3. 11. b:c3, S:c3. 12. Hc2, G:d3. 13. H:d3, Sd5 czarne mają bardzo trudną partię, gdyż białe rozporządzają szeregiem doskonałych posunięć (e4, Se5, Ga3, Wb1, Wf-c1). Posunięcie w tekście jest jednak jeszcze gorsze.

11) b:c3, G:c3.

Albo 11. ... G:d3. 12. H:d3, Gd6. 13. e4, z wielką przewagą białych.

12) G:f5! a:f5.

Jeśli 12. ... G:a1? 13. Gc2!! i czarny Goniec zostaje złapany (13. ... Gc3; 14. Hd3 z groźbą mat).

13) Wb1.

Rozpoczyna się seria gróźb taktycznych, które doprowadzają czarne do bezna-  
dzijnego położenia

13) ... Hc8. 14) Ga3, Wd8. 15) Sg5!

Grozi Hh5 i S:f7.

15) ... Hd7. 16) Hh5, h6. 17) Sf3, b6.

Groziło Se5.

18) Wf-c1, Ga5.

Czarny Goniec z tego zacisznego kąciaka prędko nie wyjdzie.

19) Sh4, f4. 20) Sf5, We8.

Groziło efektowne Ge7 i Gf6!

21) Hg4, f6. 22) H:f4, Sa6.

Czarne już się duszą. Chcąc wyprowadzić Wieżę, muszą ułokować Skoczka równie korzystnie, jak Gońca.

13) Hg4, Kh7.

Groziła strata Hetmana przez 24. S:h6! Taktyka Najdorfa jest wspaniała!

24) W:c6, We8.

Po 24. ... g6, 25) W:f6.

25) Wd6, Hf7. 26) S:g7!

Czarne są zupełnie obezwładnione. 26. ... H:g7? 27. Wd7!

26) ... We-d8. 27) Sh5, f5. 28) Hh4, W:d6.

29) G:d6, Gb4. 30) Sf6!

Oczywiście nie 30. G:b4, S:b4. 31. W:b4?? Wc1 mat.

30) ... Kg7. 31) Ge5, Gf8. 32) h3, Hg6.

33) a5!

Wprowadza do gry Wieżę. Nastąpiło jeszcze:

33) ... f4. 34) Se4!, Kh7. 35) H:f4 i czarne poddały się.

(Uwagi wg F. Reinfelda w British Chess Magazine).

### 169. OTWARCIE RETIEGO

Grana w Helsinkach w meczu o mistrzostwo strefy skandynawskiej w 1947 r.

**Białe: Böök**

**Czarne: Stoltz**

1) Sf3, Sf6. 2) c4, g6. 3) Sc3, c5. 4) d4, c:d4. 5) S:d4, Sc6. 6) Sc2.

Lepsze jest 6. g3, Gg7. 7. Gg2, 0—0. 8. 0—0, z przewagą białych. Po 8. ... S:d4. 9. H:d4, d6 białe mogą grać 10. Hh4.

6) ... Gg7. 7) g5, d6. 8) Gg2, Gd7. 9) 0—0, Hc8. 10) e4, Gh5. 11) b5.

Bardzo ryzykowne posunięcie, pozwalające na natychmiastowy atak czarnych.

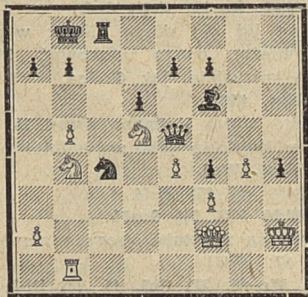
11) ... h5! 12) f3, h4. 13) g4, G:g2. 14) K:g2, S:g4. 15) He1, Sg-e5. 16) Ge3, g5! Efektowne posunięcie. Białe nie mogą bić G:g5 wobec odpowiedzi S:g3! z decydującym atakiem.

17) h3, Sd3. 18) Hd2, Sf4! 19) G:f4, g:f4. 20) Kh2, He6. 21) Sd5, 0—0—0. 22) Wa-b1, Wd-g8. 23) Wg1, Gf6. 24) Wg4.

Groziło 24. ... Wg3.

24) ... Se5. 25) Hf2, Kb8. 26) b4, S:c4! Kontratak białych zaczynał stawać się groźny, a zdobycie jakości nie dawało czarnym szybkiego rozstrzygnięcia.

27) b5, W:g4. 28) h:g4, Wc8. 29) Sc-b4, He5!



Zaproszenie do tańca. Stoltz ułatwia przeciwnikowi przeprowadzenie jego doskonale widocznej kombinacji.

30) Sc6†, b:c6. 31) b:c6†, Ka8. 32) Wb7, Hd4. 33) H:d4, G:d4. 34) S:e7.

Grozi Hd5 i Sc7 mat, albo Wb4 i c6-c7. 34) ... Wb8. 35) c7, K:b7. 36) c:b8†, K:b8. 37) Sc6†, Kc7. 38) S:d4.

Kontratak białych przyniósł im pewne korzyści, nie wystarcza to jednak do uratowania partii.

38) ... Se5. 39) Kh3, Kb6. 40) K:h4, Kc5. 41) Sb3†, Kb4. 42) Kg5, a5!

Rozstrzyga.

43) S:a5, K:a5. 44) K:f4, Kb4. 45) g5, Ka3. 46) Ke3, K:a2. 47) f4, Sc6. 48) f5, Kb3. 49) g6, f:g6. 50) f:g6, Kc4. 51) g7, Se7. 52) e5.

Ostatnia propozycja... 52. ... d:e5 53. Ke4.

52) ... d5. 53) Kf4, Kc5.

Białe poddały się. Czarny Skoczek wstrzymuje obydwa białe piony. (Tidskrift för Schack).

## 170. OBRONA NIMZOWITSCHA

(Abonyi Mem. — Budapeszt 1947)

Białe: Gereben

Czarne: Szilagyi

1) d4, Sf6. 2) c4, e6. 3) Sc3, Gb4. 4) Hc2, Sc6. 5) Sf3, d6. 6) a3, G:c3†. 7) H:c3, a5. 8) b3.

Czarne groziły zablokowaniem hetmańskiego skrzydła przez a4, Sa5 i Sb3.

8)... He7. 9) Gb2, Se4. 10) Hc2, f5. 11) e3, 0—0. 12) Gd3, Sg5. 13) S:g5, H:g5. 14) f4, Hh4†. 15) g3.

Czarne uparły się rozwinąć i wzmocnić pozycję białych.

15)... Hh6. 16) e4.

Przeciwdziała ew. d6-d5, co w rezultacie zamknęłoby Gońca b2. Czarne jednak mogły, jak się zdaje, grać d5 już w 12 posunięciu, otwierając swego Gońca c8.

16) ... e5.

Gereben opatruje to posunięcie wykrzyknikiem, jednak tu prawdopodobnie leży błąd. Stara zasada „do otwarcia linii winien dążyć ten, kto jest lepiej rozwinięty” jest dobrą zasadą. Białe Gońce wykażą wkrótce swą siłę.

17) d:e5, d:e5. 18) e:f5, e:f4. 19) 0—0—0!

Tego prawdopodobnie czarne się nie spodziewały, licząc na to, że po otwarciu linii e biały Król pozostanie w centrum...

19) .... f:g3†. 20) Kb1.

Po tym posunięciu partia czarnych jest bez ratunku przegrana. Olbrzymia przewaga pozycyjna białych rozstrzyga w krótkim czasie.

20) ... g2. 21) Whg1, Se7. 22) f6.

Tzw. „samograj”.

22) ... g:f6. 23) H:g2†, Sg6. 24) Wd†1, Gh3. 25) Hd5†, Kg7. 26) W:l6! W:f6. 27) He5, Wf8. 28) He7†, Wf7. 29) G:l6†, Kg8. 30) Hd8†, Hf8. 31) G:g6! h:g6.

31) ... Hd8? 32) G:l7†.

32) W:g6†, Kh7. 33) Hd3 i czarne poddały się.



## TURNIEJ im. CZYGORINA

## 171. PARTIA HISZPAŃSKA

Białe: J. Bolesławski

Czarne: P. Trifunowicz

grana na turnieju w Moskwie 1947 r.

1. e4, e5. 2. Sf3, Sc6. 3. Gb5, a6. 4. Ga4, Sf6. 5. d3, d6. 6. c3, g6. 7. 0—0, Gg7. 8. We1, 0—0. 9. Sb-d2, Sd7. 10. Sf1, Sb6. 11. Gc2, d5. 12. He2, d4. 13. c:d4, S:d4. 14. S:d4, H:d4. 15. Gb3, Hd6. 16. e3, Ge6. 17. Wa-c1, Wf-c8. 18. Sd2, G:b3. 19. S:b3, Sd7. 20. Wc3, c5. 21. a4, a5. 22. Sd2, b6. 23. Wb3, f5. 24. Sc4, He6. 25. e:f5, g:f5. 26. Gd2, Wc6. 27. Gc3, Hd5. 28. Hf3, e4. 29. d:e4, H:c4. 30. e:f5, Wa-c8. 31. Hg3, Hf7. 32. H:g7†, H:g7. 33. G:g7, Kf7. 34. Wg3, Wd6. 35. Gc3, Sf6. 36. Wg-e3, We8. 37. We8, Se8. 38. g4, h5. 39. f3, Wd3. 40. Kg2, Sc7. 41. g5 i czarne poddały się

## 172. OBRONA GRUNFELDA

Białe: S. Gligoricz Czarne: M. Botwinnik

grana na turnieju w Moskwie 1947 r.

1. d4, Sf6. 2. c4, g6. 3. Sc3, d5. 4. Sf3, Gg7. 5. e3, 0—0. 6. Hb3, e6. 7. Gd2, b6. 8. Wc1, Gb7. 9. c:d5, e:d5. 10. Ge2, Sb-d7. 11. 0—0, c6. 12. Wf-d1, We8. 13. Ge1, Gf8. 14. Sd2, We6. 15. Gf3, He7. 16. Se2, Gh6. 17. Sf4, Wd6. 18. Sf1, a5. 19. Sg3, c5. 20. d:c5, S:c5. 21. Hc2, G:f4. 22. e:f4. 23. G:b7, H:b7. 24. b4, a:b4. 25. G:b4, Wd5. 26. He2, Hd7. 27. f5, We8. 28. Hf3, g:f5. 29. Se2, h6. 30. Sf4, Wd-e5. 31. h3, Wc8. 32. Hg3†, Kh7. 33. Sh5, S:h5. 34. H:e5, Sd5. 35. W:d3, W:c1†. 36. Kh2, Wc4. 37. Gd6, He6. 38. W:d4, W:d4. 39. H:d4, H:a2. 40. H:b6, He6. 41. Hd4,, Sf6. Remis.

## 173. PARTIA PIONEM HETMAŃSKIM

Białe: Bondarewski Czarne: Smyslow

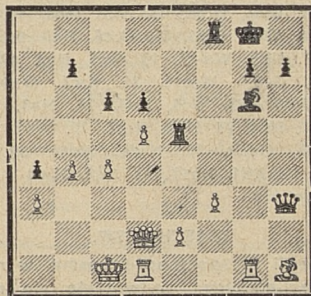
grana na turnieju w Moskwie 1947

1. d4, Sf6. 2. Sf3, g6. 3. Sc3, d4. 4. Gf4, Gg7. 5. h3, 0-0. 6. e3, c5. 7. Ge2, Sb-d7. 8. Se 5, e6. 9. 0-0, S:e5. 10. G:e5, b6. 11. a4, Gb7. 12. a5, Gc6. 13. Sa4, c4. 14. He1, We8. 15. b3, G:a4. 16. W:a4, b5. 17. Wa1, a6. 18. b:c4, d:c4. 19. Gf3, Sd5. 20. G:g7, K:g7. 21. e4, Se7. 22. Hc3, Kg8. 23. Wd1, Wb8. 24. h4, Hc7. 25. h5, b4. 26. He3, e5. 27. Hg5, Sc6. 28. d:e5, H:e5. 29.

H:e5, W:e5. 30. h6, W:a5. 31. W:a5, S:a5. 32. e5, b3. 33. c:b3, c:b3. 34. Ge4, Sc4. 35. Sf1, a5. 36. Ke2, Kf8. 37. Wd4, S:e5. 38. f4, Sg4. 39. Wa4, We8. 40. Kf3, 15 i białe poddały się.

Poniższa pozycja powstała w partii Trifunowicz — Ragozin, po 26. posunięciu czarnych:

Ragozin



Trifunowicz

Nastąpiło:

27) Wg5, Hh4! 28) Wg4, Hf6. 29) Wd4, c5. 30) b:c, d:c. 31) Wg4, W:e2!! i białe poddały się.

DRUŻYNOWE MISTRZOSTWA  
POLSKI — ŁÓDŹ 1947

## 174. OBRONA INDYJSKA

Białe: Jurkiewicz

Czarne: Balcarek

1. d4, e6. 2. c4, Sf6. 3. Sf3, Gb4†. 4. Gd2, He7. 5. g3, G:d2†. 6. H:d2, Se4. 7. Hc2, Hb4†. 8. Sb-d2, S:d2. 9. S:d2, c5. 10. a3, Ha5. 11. d5, 0—0. 12. Gg2, e5. 13. e4, d6. 14. 0†0, Gg4. 15. f4, 16. h3, Gh5. 17. f:e5, f:e5. 18. W:f8†, K:f8. 19. Wf1†, Kg8. 20. g4, Gg6. 21. h4, Sd7. 22. g5, Wf8. 23. Gh3, W:f1†. 24. S:f1, Sf8. 25. He2, Hd8. 26. Gf5, Gf7. 27. Hg4, b6. 28. Se3, g6. 29. Gc8, Kg7. 30. Hh3, Ge8. 31. Kh2, Sd7. 32. Gb7, h6. 33. Gc6, Sf8. 34. G:e8, H:e8. 35. Sg4, h5. 36. Sf6, He7. 37. Hc8, a6. 38. Hb8, b5. 39. H:d6, H:d6. 40. Se8†, Kf7. 41. S:d6†, Ke7. 42. Sb7, Sd7. 43. c:b5, a:b5.

44. Kg3, c4. 45. Kf3, Sb6. 46. Sa5, Kd6. 47. Ke3, Sd7. 48. b4, c:b3 e. p. 49. S:b3, Sb6. 50. Kd3, Sc4. 51. Kc3, S:a3. 52. Kb4, Sb1. 53. Sc5, Sd2. 54. K:b5, Sf3. 55. Sb3, S:h4. 56. Sd2, Sg2. 57. Sc4† i czarne po kilkunastu posunięciach poddały się.

### 175. GAMBIT HETMANA

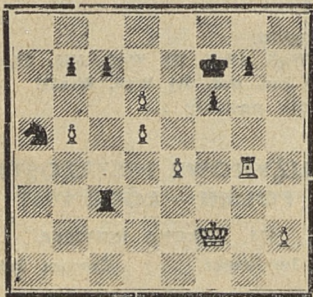
Białe: Byrtok

Czarne: Czerniakow

1. d4, Sf6. 2. Sf3, d5. 3. c4, e6. 4. Sc3, c5. 5. c:d5, S:d5. 6. Hb3, Sc6. 7. S:d5, e:d5. 8. e3, c:d4. 9. S:d4, Gb4†. 10. Kd1, Gc5. 11. S:c6, b:c6. 12. Hc2, Hd6. 13. Gd2, 0—0. 14. Wc1, Gb6. 15. H:c6, He5. 16. Ge2, Gf5. 17. Hb5, Wa-c8. 18. Gc3, He6. 19. Gf3, d4. 20. G:d4, W:c1†. 21. K:c1, G:d4. 22. e:d4, Hc8†. 23. Hc5, Ha6. 24. Ha3, Wc8†. 25. Kd1, Hc4. 26. He3, H:a2. 27. We1, Hb1†. 28. Ke2, Gd3†. 29. H:d3, We8†. 30. Kd2, H:b2†. 31. Kd1, Ha1†. 32. Kc2, H:e1 i białe poddały się.

### UTRECHT 1947.

W partii E. Spanjaard-Bergsma, w meczu adwokaci-medycy, wytworzyła się następująca pozycja:



Nastąpiło efektowne 1) W:g7† Ke8 (K:g7? d7!) 2) d:c7, Sb6, Sb6. 3) d6, Wd3 (groziło We7† i d6-d7). 4) We7†, Kf8. 5) d7! K:e7. 6) c8-H, W:d7. 7) Hc5†, Wd6. 8) Hc7† i czarne poddały się.

### 176. KATALOŃSKA

TEPLICE—SANOV 1947.

Białe: Sajtars

Czarne: Piric

1) d4, d5. 2) c4, e6. 3) Sf3, Sf6. 4) g3, d:c4. 5) Gg2, Ge7. 6) Hc2, a6. 7) H:c4, b5. 8) Hc2, Gb7. 9) Sb-d2, Sc6. 10) 0—0, 0—0.

11) Sb3, Sb4! 12) Hd1! Ge4! 13) Se1, c5! 14) G:e4, S:e4. 15) Sf3, c4. 16) Sb-d2, Hd5. 17) Sb1, Hf5 (groziło 18. Sc3) 18) Gd2, Sc6. 19) b3, Wf-d8. 20) b:c4, S:d4. (21. S:f3†. 22. e:f3, S:d2. 23. S:d2 Gb4 z tyłskiem figurą). 21) S:d4, W:d4. 22) He1, S:d2. 23) S:d2, Gb4. 24) e4, Hh5 i białe poddały się.

### XV MISTRZ. Z.S.R.R.

#### 177. OBRONA GRUNFELDA

Białe: Alatorcew

Czarne: Flohr

1. d4, Sf6. 2. c4, g6. 3. g3, d5. 4. Gg2, Gg7. 5. c:d5, S:d5. 6. Sc3, Sb6. 7. e3, 0—0. 8. Sg—e2, e5. 9. d5, c6. 10. e4, c:d5. 11. e:d5, Sc4. 12. b3, Sd6. 13. Ga3, We8. 14. 0—0, Sa6. 15. Hd2, Gf8. 16. Gb2, Gf5. 17. He3, Sb4. 18. Wa—d1, Hb6. 19. Hd2, a5. 20. h5, Wa—c8. 21. g4, Gd7. 22. Sg3, a4. 23. a3, Sa6. 24. Sg—e4, S:e4. 25. S:e4, a:b5. 26. Wc1, Sc5. 27. S:c5, W:c5. 28. W:c5, G:c5. 29. We1, Gd4. 30. Gd4, H:d4. 31. H:d4, e:d4. 32. W:e8+, G:e8. 33. Gf1, b2. 34. Gd3, Gb5. 35. Gb1, d3. Białe przekroczyły czas.

#### 178. PARTIA HISZPAŃSKA

Białe: Löwenfisch

Czarne: Alatorcew

1. e4, e5. 2. Sf3, Sc6. 3. Gb5, a6. 4. Ga4, Sf6. 5. 0—0, S:e4. 6. d4, b5. 7. Gb3, d5. 8. d:e5, Ge6. 9. c3, Sc5. 10. Gc2, Gg4. 11. We1, Hd7. 12. Sb—d2, Gh5. 13. Sb3, Se6. 14. Gf5, Gg6. 15. Gh3, Sc—d8. 16. Ge3, Sb7. 17. Sg5, h6. 18. S:e6, f:e6. 19. Sd4, Gf7. 20. f4, c5. 21. S:e6, G:e6. 22. f5, Gg8. 23. e6, Hc6. 24. Hh5+, Kd8. 25. Gg5+, Kc7. 26. e7, Sd6. 27. Gf4, He8. 28. Hh4, Kc6. 29. G:d6, K:d6. 30. f6, Hg6. 31. Hf4+, Kc6. 32. e:f8, H, W:f8. 33. We7 i czarne poddały się.

#### 179. OBRONA SYCYLIJSKA

Białe: Bolestawski

Czarne: Ufimcew

1. e4, c5. 2. Sf3, d6. 3. d4, c:d4. 4. S:d4, Sf6. 5. Sc3, g6. 6. f3, Gg7. 7. Ge3, a6. 8. Hd2, b5. 9. a4, b:a4. 10. S:a4, 0—0. 11. Ge2, Sb—d7. 12. 0—0, Gb7. 13. c4, Hc7. 14. b4, Wf—d8. 15. Sb3, Wa—c8. 16. Sa5, Hb8. 17. Wa—b1, Ha8. 18. Wf—c1, Gc6. 19. Sc3, Se5. 20. Sd5, S:d5. 21. e:d5, Gb7. 22. f4, Sc7. 23. S:b7, H:b7. 24. c5, Sf6. 25. c6. Ha8.

26. Gi3, We8. 27. Wa1, Wb8. 28. Wa5, Wb5.  
29. Wc—a1, Hb8. 30. W:b5, a:b5. 31. Wa7,  
e6. 32. d:e6, f:e6. 33. c7, Hc8. 34. H:d6,  
Sd5. 35. G:d5, e:d5. 36. H:d5+, Kh8. 37.  
h3, h6. 38. Gd4, G:d4+, 39. H:d4+, Kh7.  
40. Hc5, Wf8. 41. H:f8 i czarne poddały się.

### 180. GAMBIT HETMANA

Białe: Flohr

Czarne: Kasparian

1. d4, S16 2. c4, e6. 3. Sc3, d5. 4. Gg5.  
Ge7. 5. e3, 0—0. 6. S'f3, h6. 7. Gh4, b6. 8.  
c:d5, S:d5. 9. G:e7, 'H:e7. 10. S:d5, e:d5.  
11. Wc1, Ge6. 12. Ha4, c5. 13. Ha3, Wc8.  
14. Gp:c5, p'c5:p'c5. 15. Sd2, Wa—b8. 16. e4, d4. 17. Sd2, Wa—b8. 18. e4, d4. 19. 14, 15.  
20. e5, Sb6. 21. Sc4, S:c4. 22. G:c4, Hf7.  
23. b3, Wb4. 24. Ha6, We8. 25. G:e6, W:e6.  
26. Hc8+, Kh7. 27. H:c5, Hb7. 28. Hf8, d3.  
29. Wc8, Hb6+. 30. Kh1, d2. 31. H:f5+.  
Wg6. 32. Hf8, W:g2. 33. Hg8+, Kg6. 34.  
He8+, Kh7. 35. K:g2, W:f4. 36. W:f4, d1.

H. 37. Hg8+, Kg6. 38. Hf7+, Kh7. 39.  
Hf5+, Hg6+. 40. H:g6+, K:g6. 41. Wc6+.  
Kh5. 42. W6—c4, Hd2+. 43. Wf2, Hd5+. 44.  
Kg3, H:e5+. 45. Kf3, g5. 46. We2, Hd5+.  
47. Ke3, g4. 48. We—c2, Kh4. 49. Wc5, Hd6.  
50. Ke4, h5. 51. W5—c3, Hd8. 52. Wc5, Hd6.  
53. W5—c3, Hd8. 54. Wc6, Kh3. 55. W6—  
c3+. Remis.

### Treść „Kodeksu Szachowego“

Opis gry — Przepisy formalne — Przepisy i regulaminy turniejowe — Regulamin kwalifikacyjny — Układanie tabel — Obliczanie wskaźników — Ustalanie kolejności — Wskazówki organizacyjne — Wyciąg z prawa o słowarzyszeniach — Gra korespondencyjna — Krótki podręcznik gry: otwarcia, gra środkowa, końcówki — Problemy.

Inż. J. Borkiewicz

## USTALANIE KOLEJNOŚCI UCZESTNIKÓW TURNIEJU

Stosunkowo w rzadkich tylko wypadkach sprawa ta nie nasuwa żadnych wątpliwości. Ma to miejsce wówczas, kiedy każdy z uczestników osiągnął inny rezultat, wyrażający się w sumie uzyskanych punktów.

Pierwszej próby zróżniczkowania wartości uzyskanych punktów przy jednakowym wyniku dwu lub więcej graczy dokonał wiedeńczyk ©. **Gelbfuhs**. Zaproponował on (1873 r.) zaliczać za każdą wygraną partię tyle punktów, ile wynosi ogólny

Tabela 1

Gracze	A	B	C	D	E	Suma punktów
A	■	0	1	0,5	1	2,5
B	1	■	0,5	0	1	2,5
C	0	0,5	■	0,5	1	2
D	0,5	1	0,5	■	0	2
E	0	0	0	1	■	1

Tabela II. Gelbfuhsa

	A	B	C	D	E	Punkty Gelbfuhsa
A	■	0	2	1	1	4
B	2,5	■	1	0	1	4,5
C	0	1,25	■	1	1	3,25
D	1,25	2,5	1	■	0	4,75
E	0	0	0	2	■	2

wynik pokonanego przeciwnika, a za remis — połowę.

W tabeli I zwykle sumowanie punktów daje jednakowe wyniki dla graczy A i B, oraz C i D. Po zastosowaniu rachunku Gelbfuhsa (tabela II) każdy z uczestników ma już różne wyniki, a zwycięzcą okazał się gracz D. Gelbfuhsowi fakt tego rodzaju, że gracz z mniejszą ilością punktów może na podstawie jego systemu zająć wyższe miejsce — nie wydał się dziwołagiem. Przeciwnie, uważał on to rzecz słuszną i zaletę swego systemu, niwelującego przypadkowe przegrane. W danym wypadku taką przypadkową była prawdopodobnie przegrana gracza D z graczem E.

W roku 1886 Anglik Sonneborn poddał krytyce system Gelbfuhsa. W wyniku swych wywodów zaproponował on, aby wprowadzono do rachunku również i wyniki wygrywającego. Wg Sonneborna, gracz A uzyskał następującą ilość punktów:

$$(a+c) + \frac{a+d}{2} + (a+e) = 2\frac{1}{2}a + c + \frac{1}{2}d + e = a^2 + c + \frac{1}{2}d + e$$

Ponieważ w powyższym wzorze 3 ostatnie wyrazy stanowią sumę punktów Gelbfuhsa, Sonneborn wypowiedział następującą regułę:

Punkty, obliczone wg systemu Gelbfuhsa, należy powiększyć o kwadrat własnego wyniku poszczególnego uczestnika.

W tabeli wg systemu Sonneborna otrzymują nast. ilości punktów:

A—10 $\frac{1}{4}$ , B—10 $\frac{3}{4}$ , C—7 $\frac{1}{4}$ , D—8 $\frac{3}{4}$ , E—3.

Jak widzimy, kolejność miejsc uległa zmianie — zwycięzcą został gracz B.

System Sonneborna, a właściwie „ulepszony” Gelbfuhsa zareklamował J. Berger, wydawca znanych roczników szachowych. Nie wprowadzając dosłownie nic nowego do tego systemu, dodał do nazwiska autora swoje własne, nazywając nowy sposób obliczania systemem Sonneborn-Bergera. Po latach spotykamy się już czasem tylko ze skróconą nazwą Bergera.

Zastanówmy się czy Sonneborn istotnie ulepszył Gelbfuhsa; co daje nam wprowadzenie poprawki w postaci kwadratu własnego wyniku?

Jeśli założymy, że ten czy inny system jest nam potrzebny tylko dla ustalenia kolejności w grupie paru graczy, którzy uzyskali jednakowy wynik — to poprawka ta nic nam nie daje, wprowadzamy bowiem wielkość jednakową dla wszystkich w grupie. Wiedzieliśmy na podstawie rachunku Gelbfuhsa, że gracz B jest „lepszy” o 0,5 punktu od A, a gracz D o 0,5 p. od C. Tak więc przyznajemy graczowi B I miejsce, A — II, D — III, C — IV. Wynik ten sam co u Sonneborna tylko bez straty czasu i papieru, potrzebnego na obliczenie i dodawanie kwadratów.

W praktyce tak się właśnie i robi, tylko że obliczający jest przeważnie przekonany, że czyni to wg systemu Sonneborn-Bergera, a nie wg Gelbfuhsa. Takie są skutki reklamy, zrobionej w swoim czasie przez Bergera, którego nazwisko powłacza cały świat, a nazwisko istotnego twórcy poszło w zapomnienie.

W imię sprawiedliwości należy więc przywrócić nazwie systemu imię Gelbfuhsa.

Podkreślić tylko trzeba, że system jego należy stosować wyłącznie przy równości punktowej, tj. dla ustalenia kolejności graczy, którzy uzyskali jednakową ilość punktów „normalnych”. Może się bowiem zdarzyć, jak to widzieliśmy, że gracz D z mniejszą ilością punktów normalnych otrzymuje więcej punktów Gelbfuhsa.

Od tej, powiedzmy, wady — nie jest wolny i system Sonneborna, jak to zobaczymy później. (c. d. n.)

## WIADOMOŚCI Z KRAJU I ZE ŚWIATA

**WARSZAWA.** Turniej o mistrzostwo Politechniki na rok 1948 odbywa się pod protektorem J. M. rektora Warchalowskiego, który ufundował, podobnie jak w roku ubiegłym, pierwszą nagrodę. Trzy dalsze nagrody zaofiarowała Bralnia Pomoc S. P. W.

**WROCŁAW.** Wrocławski Klub Szachowy uzyskał nowy, obszerny lokal, położony w samym centrum miasta — przy ul. Rynek 50. 15 stycznia rozpoczął się turniej o mistrzostwo klubu, będący nieoficjalnym mistrzostwem miasta. Udział w turnieju bierze 40 szachistów!

Na terenie Wrocławia istnieje obecnie 5 klubów szachowych. W styczniu r. powstały kluby przy Cechu Fryzjerów (Pomorska 49) i przy Zw. Zaw. Prac. Przem. Poligraficznego (Wierzbowa 5).

**HASTINGS.** Tradycyjny turniej angielski: 1. Szabo 7,5, 2-4. Grob, Mühring i Thomas po 5,5, 5. Faihurst 5, 6. Abrahams 4,5, 7. Golombek 4, 8. Alexander 3,5, 9. Raizman 3, 10. Spanjaard 1.

**BUDAPEST.** Turniej „Abonyi Memorial”: Gereben 12, Tipary 9, Fúster i Egler po 8½, Szigeti 8, Sebestyen. Szily i Negyessy

po 7½, Egri, Kardos i Szilagyi po 7, Balogh, Laszlo, Mackassy i Szabadi po 6½, Gecsey 4½.

**HOLANDIA.** 1 marca rozpoczął się turniej o mistrzostwo świata. Według doniesień telegraficznych, w rozgrywkach nie bierze udziału Fine.

**PRAGA.** „Kaufsky Memorial”: Chodera 11½, Pithart i V. Pachman po 10½, Rosenblatt 9, Dobias, Votocek, Maximovic, Novotny Hovorka po 8½, Stulik 8, Filip 7.

**LEEWARDEN.** Turnieje w 2 grupach, urządzone z okazji 100-lecia klubu szachowego „Philidor”, dały wyniki: grupa A: O’Kelly i Kramer po 6½, (z 7), Henneberke 4. Grupa B: Golombek 5, Devos i Tol po 4½, Dijkstra 4, Scholtens 3½, Mantz 3, Doesburgh 2, Zijlstra 1½.

**NEW-YORK.** Turniej o mistrzostwo miasta przyniósł rzadko spotykany wynik: A. Pinkus 6½, Kramer, Donovan, Marchand, Mengarini, Shainsvit, Siegel i Suddakow po 5½.

**FLensburg** (Dania). Bogolubow 8½, Enevoldsen i Sämisch po 8, Nürnberg 7, Sepp 5½, Gomoluch 5, Clausen 4, 11 uczestników.

Z. Miller

## ZARYS HISTORII SZACHÓW

(ciąg dalszy)

Philidor uważał się za twórcę nowego „systemu”. We wstępie do swego dzieła poddaje on krytyce „świat szachowy”. I wszelkie odchylenia od czystych zasad gry, które sam przytacza. Podkreśla mię-

dzy innymi, konieczność zachowania białego pola szachownicy z prawej strony, niewłaściwość poruszania dwóch pionków odrazu, nieprawidłowej roszady, uznaje jednak stawianie na 8 linii po dojściu

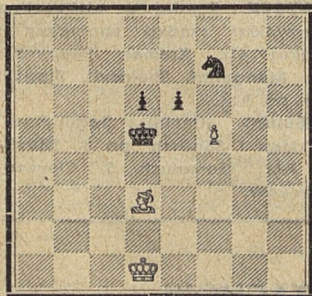
pionka, tylko takiej figury, która już była zabita. Poza tym książka jego zaopatrzona jest szeregiem uwag taktycznych dla grających, warianty są znacznie dalej doprowadzone aniżeli u poprzedników i ponadto on pierwszy stwierdził, iż „pionki są duszą gry szachowej”. Philidor radzi graczom jeśli przeciwnik ma przewagę pionów wymienić gońce, bo te lepiej strzegą pionów aniżeli wieże i uważa za wskazane te ruchy, które pozwalają na utrzymanie łączności między pionami, aby mogły posuwać się zwartą falangą, otwarcia zaś takie za najlepsze, które pozostawiały pionom możliwość swobodniejszego poruszania się. Dlatego przedkładał on otwarcia gońcowe od otwarć skoczków. Jest pozatem twórcą gry na ślepo. Choć rekordem jego uprawianym aż do śmierci w roku 1795 są tylko trzy partie, to jednak nikt ze współczesnych w tej sztuce nie mógł mu do-

równać. Wpływ Philidora był ogromny. Książkę jego studiowali wszyscy wybitniejsi szachiści świata. Ciekawa jest uwaga niemieckiego historyka J. Kohtza, iż kiedy postanowiono wydać w Lipsku w roku 1754 nowe wydanie „Analiz”, to ilość subskrybentów na dworze polsko-saskim była tak duża, iż z łatwością pokryto wszelkie koszty. Po śmierci Philidora wkraczamy w wiek XIX, który rozpoczynają trzej najwybitniejsi teoretycy Anglii **Sarrat, Lewis i Walker**. O życiu Sarrata wiemy tylko tyle, że umarł w roku 1820 w Londynie. Był on po śmierci Philidora najsilniejszym szachistą w Anglii. Przystudiował wszystkie współczesne dzieła szachowe i całą literaturę wieków poprzednich. W roku 1813 drukuje „The works of Damiano, Ruy Lopez and Salvio”, w roku 1817 „The work of Gianutio and Gustavus Selenus” a uprzednio jeszcze w roku 1808 „A treatise on the game of chess”.

## K O Ń C Ó W K I

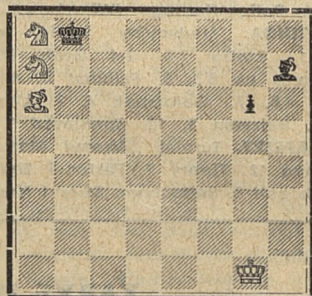
### 9. V. Kijonka

Nar. Osvobozeni 1946



### 10. S. Segenreich

Revista Rom. de Sah 1947



Białe zaczynają i wygrywają

#### ROZWIĄZANIA KOŃCÓWEK Z Nr 1

7. (M. Liburkin). 1. Sc1, W:b5. 2. c7, Wd5†. 3. Sd3! W:d3. 4. Kc2, Wd4! 5. c8-W i wygrywa. 1. ... Wd5†. 2. Kc2, Wc5† 3. Kd3, W:b5 4. c7, Wb8! 5. c:b8-G! i wygr.

8. (Th. Kok). 1. Sa8! Gd7. 2. Sb6! h3. 3. Gh2, Kh1! 4. Kf3! K:h2. 5. Kf2, Kh1. 6. Sc4, Gb5. 7. Se3, Gd7. 8. Sf1, Ga4. 9. Sg3†, Kh2. 10. Sc8 i czarny Gонец nie może obronić groźby mata na f1 lub f3

# PROBLEMY

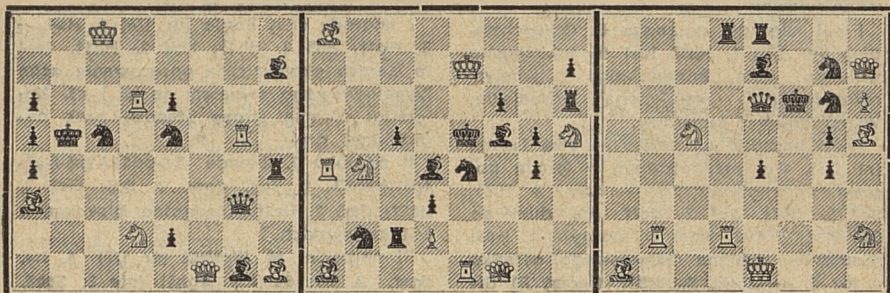
Redaguje M. Wróbel, Kraków, Sereno-Fenna 2m2

I ROCZNY KONKURS MIĘDZYNARODOWY 1948

Nr 171. Ł. Łoszyński  
Moskwa

Nr 172. E. Umnow  
Moskwa

Nr 173. L. Zagorujko  
Moskwa



Mat w 2 posunięciach

## KONKURSY

**SZACHY 1948** — 2x i3x. Trzy nagrody: 1500, 1000 i 500 zł w grupie. Zadania należy nadsyłać: M. Wróbel, Kraków, Sereno-Fenna 2/2.

**CZECHOSŁOWACKI ZWIĄZEK SZACHOWY.**  
Z okazji 30-lecia utworzenia Republiki Czechosłowackiej i 600-lecia założenia Uniwersytetu Karola w Pradze Czechosłowacki Związek Szachowy pod patronatem Ministerstwa Informacji ogłasza wielki konkurs problemowy w następujących działach:

- 2x — sędzia Godefroy Martin; nagrody: 1500 koron (około 30 dolarów) 800, 500 i 300 koron.
- 3x — sędzia V. Cisar; nagrody: 2500 k. (około 50 dolarów) 1500, 1000 i 600 k.
- 4x i 5x — sędzia inż. F. Hladik; nagrody jak w 3x.

**Samotny** w 3—6 posunięć, sędzia L. Stepan; nagrody jak w 2x.

**Studia**, sędzia J. Gentner; nagrody jak w 3x.

Każdy problemista może nadesłać powyżej 4 zadania do każdego działu. Problemy na podwójnych diagramach z godłem na jednym diagramie i nazwiskiem autora na drugim z pełnym rozwiązaniem należy przesyłać do dnia 30.VI br. pod adresem: M. T. Sika, Praha-Nusle ul. Prazských 27 Czechosłowacja.

**PARALLELE 50** ogłasza 4 kwartalne konkursy problemowe na 2x, 3x i 4x (roczny) publikowane w br. w tym piśmie. Adres: Paryż VI, 18 rue Bonaparte; po trzy nagrody w dziale. W I kwartale sędzią jest A. Chicco.

**REVISTA ROMANA DE SAH**, roczne konkursy 2x, adres Mihai I Stan, Gherae-

sti Roman, 3x i wielochodówki, adres: Gh. Gosman, Tantari-Brasov; samomaty i bajkowe, adres: Paul Leibovici, Iasi, str. Marzescu 34; studia, adres: Ing Paul Farago, Cluj II str. Vacarescu nr 1. Po 3 nagrody w dziale.

Poza tym z powodu śmierci problemisty Józefa Schlarko redakcja Revisty rozpisala

konkurs-memorial na 3x. Termin 1.X br. Adres: Redakcja R. d. S. Bukarest, Calea Vacaresti 39, Rumunia.

**MAGYAR SAKKVILAG**, roczne konkursy 2x — T. Florian, Budapest VII, Rottenbiller-u 33; 3x — F. Kovacs, Racosliget IX 33; bajkowe — dr G. Paros, Budapest IV, Postafioak 61. Po 3 nagrody w dziale

## WYNIKI KONKURSÓW

### PARALLELE 50 III Kwartał 1947

#### Dwuchodówki

I — II nagroda ex aequo C. Goldschmeding (nr 174) 1. Ha1! Jest to blokowanie wolnego pola królewskiego z prostym różnicowaniem małującego posunięcia. Wstęp dobry i tematowy.

I — II nagroda ex aequo — Lars Larsen (nr 175). Gra przygotowana w formie poprawionych obron: Sd — dow. 2. H6t, Se7 2. de7t, Sc7 2. dc7t. Ale dual po Se3 2. H6t i 2. fe3t. Po wstępie 1. Ha8! następuje zamiana tematowego ośrodka a to: S — dow., 2. Wd3t (temat B) Sf4 2. He4t, Sb4 2. Sb5t i Se3 2. fe3t. Pomimo prostoty i szczupłości treści dobra praca.

III nagroda E. Visserman -2G1sg2-5W1g-6w1-ws2kS2-1p2P3-p2PG3-5S2-K1W5- 1. Sd6! Czerokrotne blokowanie wolnego pola królewskiego, przy czym jako dodatkowa funkcja, eliminująca dual — występuje odstona czarnej figury.

Wzmianki zaszczytne: 1. A. Ellerman, 2. J. J. Rietveld, 3. A. Ellerman.

Pochwały: 1. Geefth, 2. J. Buchwald.

Sędziowie: R. Gevers i J. Hartong

### KRISTIANSUNDSKI KLUB SZACHOWY —

#### Turniej jubileuszowy 3x 1947

I nagroda Oiaf Barda (nr 176) 1. He4, — 2. Hb1t; Sa5 2. Hb1t; Kb4 2. Hb1t. Jest to bardzo ekonomiczne opracowanie eche kameleonowego z matem na a6 i c3. Natomiast ujemną stroną stanowi brak pogłębionej gry.

II nagroda J. Grande -8-8-ppSS4-2p5-8-k7-4p3-1H1gK3- 1. Se4, dow. 2. Sc3; Gc2 2. Ha1t; Gb3 2. Hc1t. Trzykrotne blokowanie pól królewskich.

III nagroda M. Wróbel (nr 177) 1. b4, dow. 2. b3; Se5 2. Sge3! (nie 2. Sce3, Wc7!) Ge5 2. Sce3! (nie 2. Sge3, Wg1t!) i b5 2. Sa5. Unikanie duali po czarnej przesłonie. Cztery maty wzorowe.

Wyróżnienia: Knudsen, Grande i H. Froberg. Sędzia A. O. Evang. 27 zadań w konkurencji.

### HET DAGBLAD 1947

I nagroda J. J. Rietveld (nr 178). Stosunkowo rzadkie są połączenia poprawionych obron z szachami na odlew. Ten problem przedstawia 3 szachy w mecha-

174. A. Goldschmeding

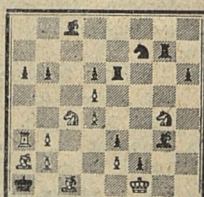
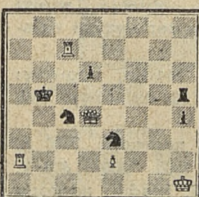
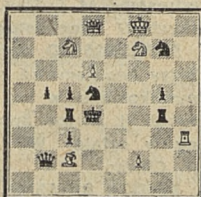
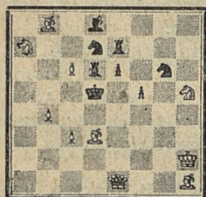
175. L. Larsen

176. O. Barda

177. M. Wróbel

PARALLELE 50 1947/III

I — II nagr. ex aequo



Mat w 2 posunięciach

Mat w 3 posunięciach



178. J. J. Rietveld

179. E. Visserman

180. M. Wróbel

HET DAGBLAD 1947

I nagr.

III nagr.

I wzm. zaszc.



Mat w 2 posunięciach

niźmie wtórnej groźby. Jako szkodliwość występują przesłony Gc3. Wstęp tematuowy, choć nienajlepszy.

II nagroda E. Pedersen -1S4g1-2ŚW3s-2W2P2 2p1k3-s1p1p1Pp-8-2P5-1KH1G3. Ośrodek kompozycji tworzą złudne rozwiązania: 1. Wd2, d4? 1. Wdd6? i Wcd6? co daje coś w rodzaju kombinacji Plachutty 1. Wd1.

III nagroda E. Visserman (nr 179). Współczesny motyw strategiczny propagowany przez E. Pedersena, czyli poprawione obrony białymi figurami; a więc Sf4 2. We5x, Kd5! Inne obrony nie obalają tej

groźby. Biały wobec tego paruje tą paradę przesłaniając linię wiązania Wf5; Sd3, Hd5! (2. Hb1x?) oraz 1. Sg6, Kf5 2. Hg6x?

Wzmianki zaszczytne: 1. Postma, 2. J. A. W. Swane, 3. M. Wróbel (nr 180). Zdwojenie tematu C kombinacji liniowej w obronach Hf6, Hd2 i Sg6, Sd3.

Pochwały: P. Hoeven, 2. J. de Koningh. Sędziowie: H. H. Kamstra i D. H. Brumelman. Turniej ten zorganizował redaktor działu J. van Leeden nasz holenderski przyjaciel i współpracownik.

### ROZSTRZYGNIĘCIE KONKURSU 3X „SZACHY — GŁOS NARODU” 1947

Konkurs urządzony z okazji 25-lecia pracy problemowej Mariana Wróbla zgromadził 33 trzychodówki w tym 9 kompozycji z zagranicy. Sędzia konkursu otrzymał zadania bez podania nazwisk autorów.

Po odrzuceniu prac słabych i nieoprawnych pozostały następujące zadania, które zostały uznane jako zadowalające. Są to nr: 1. A. Goldstein, 2. W. Leszczyński, 3. dr E. Palkoska, 4. R. Svoboda, 5. W. Suchodolski, 9. S. Limbach, 10. E. Wołański, 11. J. A. Rusek, 12. W. Grzankowski i 15. VI. Pachman.

Wyróżnienia zostały przyznane w następującej kolejności:

#### I nagroda nr 12 — W. Grzankowski

Dobre wykonanie unikania duali po blokowaniu pola królewskiego g4. Motywacja tego blokowania jest subtelna, a parowanie duali szczególnie po 1...Gg4 niepozorne i trudne do wychwycenia. Trzy ciche gry i zbliżone siatki matowe wysu-

nęły tę kompozycję na pierwsze miejsce w konkursie.

#### II nagroda nr 15 — VI. Pachman

Ośrodek pomysłu stanowi dwukrotne zajęcie linii „drugiej” przez czarne, co zajmuje ważną arterię Wg3. Zarówno groźba jak i obrony są ciche a całość dobrze umotywowana. Zadanie posiada ładną złudę 1. Hc2? Gf2!

#### III nagroda nr 3 — dr E. Palkoska

Kompozycja strategiczna Po 1...He5 i 1...Ge5 otrzymujemy manewry antibristolskie, które w konsekwencji odrzucają cz. figury od obrony ważnego pola g4. Gdyby nie krótka groźba i brak cichej gry — zadanie należało by postawić wyżej

#### 1. wzm. zaszc. nr 1 — A. Goldstein

Doskonale skonstruowana, ale mało oryginalna koncepcja, polegająca na odsłonięciu linii b. G. Zależnie od obron czarnych — Wf2 zajmuje coraz to inne pole. Cztery wzorowe maty

181. W. Grzanowski  
I nagroda

3 mat

1 Gg1 2Wd2; Gf2 2. Gf2;  
Gc3 2. o4; Wd8 2. Wf8182. V. Pachman  
II nagroda

3 mat

1 Kp2 2. Hf3; Gd3 2  
Gd3; Sf2 2. He3183. Dr E. Palboska  
III nagroda

3 mat

1 Ge6 2. Wb2; Gd4 2.  
Kc3; Sd1 2. Gc4184. A. Goldstein  
1. wzm zaszc.

3 mat

1 Ge8. 2. Sg4; Gg4 2  
Sc4! Wg4 2. Sf7!185. B. Limbach  
2 wzm zaszc.

3 mat

1 Hd5 2. Hb3; Gp2 2  
b3 Gf2 2. b4186. W. Suchodolski  
3 wzm zaszc.

3 mat

1. So6; Ho5 2. Sc7!; Ge5 2.  
Sf4! Ke5 2. He4!**2. wzm. zaszc. nr 9 — S. Limbach**

Drobna trzychodówka o dobrym wstępie i echowej grze w groźbie i obronie 1... Gd3.

**3. wzm. zaszc. nr 5 — W. Suchodolski**

Jednolite w pomyśle i wykonaniu; na pierwszy plan wybija się para wariantów, dająca wzajemne blokowanie figurowe.

Kończąc ten krótki raport, sędzia konkursu uprzejmie dziękuje tym wszystkim kolegom problemistom, którzy w związku z jubileuszem 25-lecia pracy wzięli udział w tym konkursie.

Sędzia konkursu

**Marian Wróbel, Kraków**

Kraków, grudzień 1947 r.

**GALERIA POLSKICH KOMPOZYTORÓW****II TADEUSZ CZARNECKI**

Lata trzydzieste naszego stulecia są przykładem jedynego w dziejach Polski rozkwitu problemistyki. W tym okresie pojawia się kilkunastu młodych kompozytorów, którzy zakładają „Warszawskie Koło Problemistów”. Do grona czynnych członków należy również i Czarniecki. Wszechstronna jest jego działalność, komponuje początkowo głównie 2X, redaguje dział problemowy w „Wiadomościach

Szachowych”, czynny jest w pracach Warszawskiego Okręgowego Zw. Szach., i oczywiście w Kole Problemistów. Po wojnie dochodzi jeszcze praca w zarządzie Polskiego Zw. Szach., wydawanie „Szachów”, prowadzenie agend „Polskiego Zw. Problemistów”, którego jest wiceprezesem.

Pierwszy okres twórczości do wojny to przede wszystkim komponowanie dwuchodówek w stylu zmodernizowanego antyku, jakim dziś dla nas jest okres „Good

Companion". Z tego okresu podaję dwie kompozycje, przy czym nagrodzona w „Gazecie Polskiej” 2X należy do najlepszych prac naszego problemisty.

W czasie okupacji i po wojnie przerzucił się Czarniecki do 3X, publikując wiele prac w prasie krajowej i zagranicznej. Są one utrzymane w stylu klasycznym z wzorowymi matami i opracowują współczesne kombinacje dwuchodówkowe, niezwykle trudne do realizacji. Przykładem tego typu jest 3X z Memoriału Przepiórki, jedna z najlepszych trzychodówek Czarnieckiego.

Zadanie nr 187 to piękna praca typu „biały gra”. Wstęp 1. Sb5 oddaje dwa pola królowi, zmienia trzy maty i dwa dodaje. Konstrukcja właściwa.

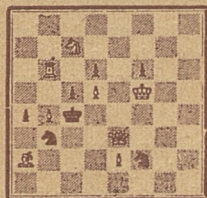
Następna dwuchodówka opracowuje

trudny i niewdzięczny temat „Hume'a”. Polega on na połączeniu półzwłazania z uwolnieniem dwu białych figur, przy czym jedna figura półzwłazania uwalnia, jedną białą, a druga — drugą. Wstęp 1. Ge7 dobry i całość ujmująca.

Problem nr 189 z Memoriału Przepiórki jest wszystkim dobrze znany, więc nie ma potrzeby szerzej go omawiać; przedstawia on unikanie duali po blokowaniu pola królewskiego, szczególnie wiązanie białej figury ma charakter problemowy.

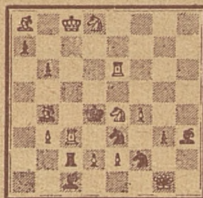
Wreszcie ostatnia praca, premiowana na konkursie „Głosu Narodu” odznacza się piękną konstrukcją; uwolnienia białej figury przeprowadzono zreżcznie. Ze względu na jednolitość — kompozycję tę stawiam wysoko.

Nr 187

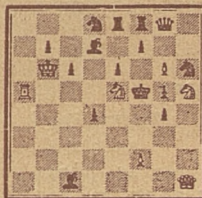
GAZETA POLSKA 1933  
I nagroda

Mat = 2 posunięciach

Nr 188

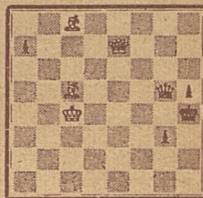
GRIT CHESS FED 1936  
III nagroda

Nr 189

PRZEPIÓRKA MEM 1946  
I - II n. e. o.

Mat = 3 posunięciach

Nr 190

GŁOS NARODU 1946  
II nagroda

### Rozwiązania zadań:

107. M. Marysko. 1. Ke1, d6 2. Hf1, d5 3. Hf8; Kd5 2. Wb5†, Kd4 3. Hc5†; e3 2. Hc5†.

108. „Polland”. 1. Sb6. Połączenie półzwłazania z uwolnieniem czarnego H.

109. S. Sobolewski. 1. Ge5.

124. F. Boumeester. 1. Gg1. Przeciw groźbie podwójnego szacha czarny broni się pięćokrotnym blokowaniem wolnego pola królewskiego. Interesująca koncepcja w dobrej formie.

125. „Polland”. 1. Sd6.

126. Dr E. Pałkoska. 1. Wb8.- 2. Sc5; Wb8 2. Gc3; de6 2. Sc3. Idea „szwajcarska” w obronie 1... Wb8.

138. „Polland 64”. 1. Hd8; zamiana mata po szachu i uwolnienie b. figury.

139. I. Miłan. 1. Gg5- 2. d3†; Ke5 2. Sh3; Kd4 2. Hc3†. Typowe zadanie wariantowe z 3 matami wzorowymi.

140. Dr E. Pałkoska. 1. Gf3! — (hg5) 2. Wc5! Ke5 2. We4†; Kd5 2. We4. Echo kameleonowe w ekonomicznym opracowaniu.

155. R. Cofman. 1. Sf2. Zamiana mata w problemie groźbowym.

156. A. Kozłow. 1. e4. Połączenie tematu B kombinacji liniowej z białym w przelocie.

157. A. Kuźniecowa. 1. Hb6. Blokowanie wolnych pól królewskich z włączeniem białych figur na pole e4.

# GRA KORESPONDENCYJNA

Kierownik sekcji korespondencyjnej PZSz, Sergiusz Czerniaków, organizuje turniej gry korespondencyjnej o mistrzostwo Polski. Zgłoszenia należy kierować do dnia 10 marca pod adresem: S. Czerniaków, Lubicz k. Torunia. Wpłosate zł 600.



W „olimpiadzie korespondencyjnej” ICCA grają dwie drużyny polskie. Polska I w składzie: Czerniaków, Hermanowski, Arlamowski, Rusinowski, Wróblewski i Kaszowski prowadzi w VI grupie turnieju (9,5 p.) przed Szwajcarią (7 p.).

Polska II ma za przeciwników: USA, Rumunię, Gujanę Bryt., Austrię, Finlandię i Belgię. Skład naszej drużyny: Byrtek, A. Zakrzewski, J. Zakrzewski, Górkiewicz, Dreszer i Podgórnik.

Podajemy dwie partie z tej olimpiady:

## 181. HISZPAŃSKA

**Białe:** Kaszowski  
(Polska)

**Czarne:** Baljot  
(Belgia)

1) e4, e5. 2) Sf3, Sc6. 3) Gb5, a6. 4) Ga4, Sf6. 5) 0—0, Ge7. 6) We1, b5. 7) Gb3, 0—0. 8) d4, S:d4. 9) S:d4, e:d4. 10) e5, Se8. 11) c3, d:c3. 12) S:c3, c6. 13) Hf3, Hc7. 14) Gf4, Hb6. 15) Wad1, Sc7. 16) Se4, Se6. 17) Ge3, c5. 18) Sf4, G:f6. 19) e:f6, Sd4. 20) G:f7f1 i czarne poddały się.

## 182. NIEREGULARNA

**Białe:** Gooris

**Czarne:** Czerniaków

(Belgia)

(Polska)

1) Sf3, Sf6. 2) b3, g6. 3) Gb2, Gg7. 4) c4, 0—0. 5) g3, d6. 6) Gg2, e5. 7) Sc3, c6. 8) 0—0; We8. 9) d3, d5. 10) c:d5, S:d5. 11) We1, S:c3. 12) G:c3, Sa6. 13) d4, e:d4. 14) G:d4, G:d4. 15) S:d4, Gd7. 16) Hd2, He7. 17) Wf1, Wad8. 18) Ha5, Gc8. 19) Sc2, b6. 20) Hc3, c5. 21) e4, W:d1f. 22) W:d1, Wd8. 23) Wd5, Sc7. 24) W:d8, Hd8. 25) Se3, Ge6. 26) He5, Sb5. 27) Sd5, G:d5. 28) e:d5, Sd6. 29) h4, f6. 30) He6f, Kf8. 31) He3, He7. 32) Hd3, He1f. 33) Gf1, Se4. 34) Hf3, f5. 35) d6, H:f1f i białe poddały się.

S. Czerniaków i J. Rusinowski biorą udział w turnieju o indywidualne mistrzostwo świata w grze korespondencyjnej.



W I grupie turnieju korespondencyjnego „Szachów” zakończyły się partie: Kornfeld — Powierza 1:1, i Kornfeld — Fijol 2:0.

Z powodu przekroczenia regulaminu turniejowego, został skreślony z listy uczestników ob. Janusz Szpołański, Warszawa, Dobra 5 (III grupa).

## Do nabycia w Redakcji:

Rocznik 1947 „Szachów” . . . . . 550 zł.  
 „Teoria debiutów” St. Gawlikowskiego . . . 380 zł.  
 „Jak grać w szachy” Bujaka i Rewkiewicza 330 zł.

(Ceny z przesyłką pocztową)

Wysyłamy po wpłaceniu należności na konto  
**PKO I-4636**