



Nr

6

CZERWIEC 1948

Cena

60

zł

## ZARYS HISTORII SZACHÓW

Kontynuując omawianie mistrzów angielskich, przechodzę do **Williama Lewisa** (1787 — 1870), który odznaczył się jako mistrz w grze praktycznej, teoretyk i nauczyciel szachowy. W roku 1817 wydaje „Oriental Chess”, dzieło o problemistyce indyjskiej. Poza tym napisał podręczniki dla początkujących i zaawansowanych, przelumatczył różne dawne dzieła itp.

Trzecim z wielkich Anglików był **George Walker**, zmarły w 1879 r. Również i on był jednym z najsilniejszych graczy ówczesnych. Wydał cały szereg książek szachowych, a między nimi „The art of chess play”, gruby podręcznik wzorowany układem na Bilguerze. Redagował na również bez przerwy w okresie 1834 — 1873 (!) dział szachowy w jednym z pism londyńskich.

Coraz większy rozwój badań teoretycznych przy braku możliwości zmierzenia się przeciwników z różnych krajów spowodował, że poszczególne ośrodki szachowe próbowały wszcząć rozgrywki międzymiastowe i międzykrajowe. To była geneza gry korespondencyjnej. Pierwszą taką znaną nam próbą jest wyzwanie rzuczone przez Londyn z mistrzem Lewisem na czele — Paryżowi, reprezentowanemu przede wszystkim przez mistrza **Deschappelle**. Ponieważ spolkanie to nie doszło do skutku, zorganizował Londyn swe słynne rozgrywki z Edynburgiem. Trwały one od roku 1824 do 1828. Nagrodą był srebrny puchar, wartości 25 gwinej. Aby dać obu stronom jednakowe szanse, rozpoczęło mecz jednoczesną rozgrywką dwóch partii, aby każda ze stron mogła grać białymi i czarnymi jednocześnie.

Na czele szachistów Edynburga stał pastor **Donaldson**, któremu Edynburg zawdzięcza swoje zwycięstwo. Pierwsza partia zaczęła się gambitem centralnym, wówczas mało znanym, który po tych rozgrywkach nazwany został gambitem szkockim. Partię tę Londyn — chcąc wygrać koniecznie w remisowej pozycji, przegrał, druga i trzecia partia były nierozegrane,

czwartą wygrał Londyn. Ostatnią decydującą wygrał Edynburg. Gra toczyła się z wielką zaciętością przy ogólnym zainteresowaniu.

Prawie jednocześnie rozgrywany był mecz Amsterdam — Rotterdam, po tym w latach 1834 — 1836 Paryż — Londyn, w latach 1843 — 46 Budapeszt — Paryż. W roku 1843 wydał Bledow pierwszy zbiór 52 partii korespondencyjnych.

Wymieniony wyżej mistrz Francji Deschappelle był spotykany nieraz wśród szachistów typem zarozumialca. Uważał się za najlepszego szachistę świata i nie zgadzał się z nikim grać inaczej, jak na fory. Przegrał na tych warunkach mecze z Lewisem i Labourdonnais, ale żadna z jego partii nie została, tak, że trudno ocenić siłę jego gry. Nie był teoretykiem i niczego po sobie nie pozostawił. Przewyższył go znacznie uczeń jego **Labourdonnais** (1797 — 1840), któremu Anglicy na nagrobku w Londynie napisali: „Tu spoczywa Labourdonnais, sławny szachista”. Największą jego zasługą jest, że rozpoczął on wydawanie pierwszego pisma szachowego pod nazwą „Palamede” w 1836 r. W pierwszych zeszytach tego miesięcznika ze względu na brak dostatecznej ilości materiału szachowego mowa jest również o bilardzie, wiście itp. Pismo to rozwijało się doskonale; po śmierci Labourdonnais przejął redakcję **St. Amand**. Do historii przeszedł również mecz Labourdonnais z mistrzem Anglii **Mac Donnellem**. Mecz ten złożony z 85 partii wygrał Labourdonnais (+44=11-30).

W roku 1839 zawitał do Paryża **Kieseritzky**, który w latach 1849 — 1851 rozpoczął wydawanie pisma szachowego „La Regence”.

Różne były po tym koleje pism szachowych, ale gdy upadały jedno — powstawały nowe i stały się one potrzebą ogółu grających, a ich powodzenie zależało przede wszystkim od zdolności organizacyjnych i tej duszy, jaką dla każdego pisma jest jego redaktor.



WYDAWCA: w imieniu P. Z. Sz. — Tadeusz CZARNECKI  
REDAGUJĄ: T. Czarnecki, M. Galuszka, S. Gawlikowski,  
M. Wróbel

Adres Redakcji: Warszawa, Walecznych 40 m. 3, tel. 50-66  
KONTO P. K. O. I — 4636

Prenumerata roczna zł 500, półroczna zł 270

### TEMATY AKTUALNE

**M**ICHAŁ BOTWINNIK zdobył szachowe mistrzostwo świata w grze praktycznej.

Parę lat upłynęło między „le roi est mort”... a „...vive le roi”. W tym okresie dokonano zasadniczej zmiany w systemie rozgrywek o mistrzostwo świata. Dotychczasowe mecze challengerów zastąpiono okresowymi cyklami turniejów eliminacyjnych, których drugi etap rozpoczyna się w tym roku 15 lipca w Saltsjbaden. W turnieju tym, jak już podawaliśmy, weźmie udział 20 wybrańców: 4 zwycięzców turniejów strefowych i 16 wyznaczonych przez komisję kwalifikacyjną FIDE.

Ten stosunek 4:16 wydaje się nam najzupełniej niewłaściwy.

Myślą przewodnią autorów projektu nowego systemu rozgrywek było niewątpliwie udostępnienie prawa do udziału w nich każdemu szachiście, przez wprowadzenie naczelnej zasady: prawem do gry w dowolnym stopniu eliminacyj jest zwycięstwo w eliminacji poprzedniej. Jest rzeczą oczywistą, że należy pozostawić komisji technicznej prawo „powoływania” kilku mistrzów o znanej, wysokiej klasie gry, którzy z jakichkolwiek powodów niezastąpienie przepadli w eliminacjach lub nie mogli wziąć w nich udziału. Ale stosunek powinien tu być raczej odwrotny: 16 z eliminacji, 4 z wyboru. To byłoby logiczne i konsekwentne.

Należałoby jednak stanowczo zmienić zarówno ilość stref, których jest za mało,

jak też wprowadzić konieczne zróżnicowanie ich przywilejów. W szesnastu turniejach zakwalifikowano po jednym ze zwycięzców stref europejskiej, skandynawskiej, amerykańskiej i kanadyjskiej. Różnica między poziomem, obsadą i trudnościami w osiągnięciu sukcesu w tych strefach jest tak oczywista, że nie potrzeba tu dalszych argumentów. Proponujemy następujący podział stref i „mandatów”:

Radziecka — 6, europejska — 3, skandynawska — 1, pld. amerykańska — 2, pln. amerykańska — 2, kanadyjska (jeśli już musi być) — 1, australijska — 1. Cyfry podają ilości uprawnionych do dalszych eliminacji w każdej strefie; razem jest ich 16.

Oczywiście są możliwe zmiany — przejściowe lub trwalsze — w tym układzie sił. Zmiany te jednak nie będą prawdopodobnie nigdy tak poważne, aby nie mogło ich wyrównać prawo FIDE do wyznaczenia 4 „wirylistów”. Nic zresztą nie zmusza do ustalenia tych stosunków raz na zawsze. W każdym razie w obecnych warunkach stosunek Kanada — Europa 1:1 jest nie do utrzymania.

**Z**TRZECH gałęzi sztuki szachowej: gry bezpośredniej, gry korespondencyjnej i kompozycji szachowej najmniej popularna jest u nas ta ostatnia. Powodem tego jest z jednej strony wybitna specjalizacja i duże trudności w opanowaniu techniki zadaniowej, a z drugiej — minimalna „widowiskowość” a więc i atrakcyjność imprez problemowych.

Nie zmniejsza o jednak wcale znacze-

nia wspaniałego sukcesu jaki odniosła polska kompozycja szachowa. **Mistrzem świata na rok 1947 został Marian Wróbel**, czołowy kompozytor polski, prezes Polskiego Związku Problemistów.

J. Buchwald z New-Yorku na polecenie Międzynarodowego Związku Problemistów ustalił listę kompozytorów, którzy w roku 1947 uzyskali najlepsze wyniki konkursowe. Pierwsze miejsce i tytuł mistrza

świata zdobył Marian Wróbel, 35 punktów (!) przed E. Hassbergiem 22,5 p. (USA) i L. Łoszyńskim 18 p. (ZSRR). Lista zawiera 26 nazwisk, w tym dwa jeszcze polskie: S. Limbacha i T. Czarneckiego. Także i łączne wyniki „zespolowe” dały Polsce I miejsce — 55,5 p. przed USA 51,5 i Holandią 46,5.

Jest to największy sukces polskich szachów od czasu Olimpiady w Hamburgu.

## MISTRZOSTWA ŚWIATA

		Botwinnik	Smysłow	Rzeszewski	Keres	Euwe	Pkt.
1	Botwinnik	■	1/2 1/2 1 1/2 1/2	1 1/2 0 1 1	1 1 1 1 0	1 1/2 1 1/2 1/2	14
2	Smysłow	1/2 1/2 0 1/2 1/2	■	1/2 1/2 1 1 1/2 1/2	0 0 1/2 1 1/2	1 1 0 1 1	11
3	Rzeszewski	0 1/2 1 0 0	1/2 1/2 0 1/2 1/2	■	1 1/2 0 1 1/2	1 1/2 1/2 1 1	10 1/2
4	Keres	0 0 0 0 1	1 1 1/2 0 1/2	0 1/2 1 0 1/2	■	1 1/2 1 1 1	10 1/2
5	Euwe	0 1/2 0 1/2 1/2	0 0 1 0 0	0 1/2 1/2 0 0	0 1/2 0 0 0	■	4

### St. Wojnarowicz

#### KARTKI Z DZIENNIKA

9 maja

Święto zwycięstwa stało się jednocześnie dniem zdobycia tytułu mistrza świata przez M. Botwinnika. Do gry zasiedli Botwinnik — Euwe oraz Keres — Smysłow. Botwinnik rozpoczął grę spokojną obroną Nimzowitscha. Po 15 posunięciach gdy obie strony osiągnęły równowagę w rozwinięciu sił, Botwinnik zaproponował Euwemu remis. Gdy na tablicy pojawił się sygnał: „nierozegrana”, przepelniona sala zareagowała burzą oklasków. Przerwano grę Keresza ze Smysłowem. Główny sędzia turnieju, prof. Vidmar, podchodzi na brzeg estrady i składa oświadczenie: „Na podstawie osiągniętych rezultatów tytuł mistrza świata został zdobyty przez...” Wiwaty i oklaski nie pozwalają mu dokończyć. Widzowie wstają z miejsc. Padają entuzjastyczne okrzyki: „Niech ży-

je Botwinnik”, „Cześć Związkowi Radzieckiemu”. Zażenowany mistrz świata przyjmuje liczne gratulacje. Sędziowie, współzawodnicy, prezes i wiceprezesi FIDE, przedstawiciele szachistów państw demokratycznych otaczają go zwartym kołem i składają życzenia. W pewnym momencie wchodzi mała córka Vidmara i wręcza zwycięzcy bukiet czerwonych tulipanów. Sala szaleje. Przedstawiciel radzieckich władz szachowych, Pozdnikow całuje Botwinnika. Na estradę wprowadzają młodszą małżonkę mistrza świata. Krótki uścisk dłoni, jedno ciche słowo i przekazanie bukietu we właściwe ręce.

Zwolna oklaski cichną. Botwinnik w towarzystwie przyjaciół opuszcza estradę.

Wychodzimy na ulicę. Niebo oświetlone kolorowymi smugami reflektorów. Z daleka w różnych kierunkach wzbijają się w górę rakiety. Miarowo powtarzają się odgłosy armatnich salw. Nam wydaje się, że to Moskwa, serce Związku Radzieckiego, świętuje zwycięstwo Botwinnika.

16 maja

Ostatnia gra. Decyduje się miejsce trzecie i czwarte. Grają Rzeszewski — Euwe i Keres — Botwinnik. Wszyscy oczekiwali remisowego wyniku drugiej partii, oraz chęci remisowania ze strony Euwego. Tymczasem wbrew przewidywaniom Keres gra ostro, jakoś inaczej niż w dotychczasowych rozgrywkach z Botwinnikiem. Podobnie Euwe. Rzeszewski więcej patrzy na tablicę pokazową swych sąsiadów niż na swoją szachownicę. Widać chce w momencie zwycięstwa Botwinnika zaproponować swemu przeciwnikowi remis. Tymczasem sala przeżywa najsilniejsze bodaj emocje. Ruchy następują szybko, każdy wnosi wiele ciekawych możliwości. Szale wahają się. Widać, że żadna z partii nie skończy się pokojowo.

Korzystając z chwilowych silniejszych reakcji sali, prowadzę urywkową rozmowę ze swym sąsiadem. Zapalony wielbiciel szachów ma lat 11 i jest mistrzem domu przy ul. Czechowa 43. Gra tam sześć osób, a on jest najlepszy.

Tymczasem nadchodzi moment kulminacyjny. Atak Euwego załamuje się, kontratak Rzeszewskiego staje się nieodpartym. Euwe poddaje się. Keres zdobywa jakoś, w chwilę później grozi zdobyciem Skoczka. Mistrz świata kapituluje. Obie partie kończą się jednocześnie. Sala wita wynik burzą oklasków.

18 maja

Uroczyste zamknięcie turnieju. Sala Rady Związków pełna po brzegi. Za stołem prezydiatnym w trzech rzędach uczestnicy turnieju, władze związku szachowego, prezydium FIDE, przedstawiciele różnych organizacji kulturalnych i sportowych, goście zagraniczni. Wiele przemówień. Specjalnie uroczyście wypadło powitanie Botwinnika przez pionierów moskiewskich. Weszli na salę z muzyką i biciem bębnow. Uroczyście brzmiało przyrzeczenie, składane Botwinnikowi przez kilkunastoletniego malca że z żapałem będę się zajmować szachami. Chłopcy i dziewczęta wręczają wszystkim uczestnikom wspaniałe białoczerwone bukiety kwiatów. Prezes Rueb przy dźwiękach hymnu radzieckiego mianuje nowego mistrza świata, nakładając Botwinnikowi na ramię olbrzymi wieniec.

Poza nagrodą mistrz świata otrzymał szereg podarków. A więc od Związku Radzieckiego piękny komplet szachów z kości słoniowej, od szachistów amerykańskich szkatułkę z egzotycznego drzewa z królem szachowym na wieku. Mistrz Opocenski wręczył Botwinnikowi kryształowy puchar, jako dar rządu CSR. W imieniu Polskiego Związku Szachowego ofiarowałem mistrzowi świata rzeźbę syreny. Tu nie mogę pominąć swego sukcesu. Przemówienie moje (w języku rosyjskim) trafiło widać do serc słuchaczy, sala urządziła mi burzliwą owację.

## CO MÓWIĄ UCZESTNICY TURNIEJU

### M. BOTWINNIK.

Turniej ten był najsilniejszym turniejem powojennym. Stał się on wielkim sukcesem szachistów radzieckich. Jest to bezpośredni rezultat tego ogromnego zainteresowania, jakim cieszą się szachy w naszym kraju; można powiedzieć bez przesady, że w ZSRR w szachy grają miliony ludzi.

Podczas całego turnieju czuliśmy zwróconą na siebie uwagę i skuteczne moralne poparcie całej naszej kochanej Ojczyzny. Czując to poparcie, zdając sobie sprawę z naszej odpowiedzialności,

prowadziliśmy walkę z całym natężeniem sił i jesteśmy szczęśliwi, że nie zawiedliśmy pokładanego w nas zaufania.

Mniemano się dawniej, że około połowa wszystkich najsilniejszych szachistów świata żyje w ZSRR. Mniemanie to musi ulec zmianie. Wielu z sowieckich mistrzów, siedzących na widowni Kolumnowej Sali, zagrałoby nie gorzej, niż szachiści zajmujący miejsca na estradzie.

Choć turniej miał znaczenie przede wszystkim wynikowe, dał wiele także i pod względem wartości twórczych. Z pośród 50 rozegranych partii, rozegra-



P. Keres W. Smysłow S. Rzeszewski M. Euwe M. Botwinnik

nych w uporczywej, naprężonej walce, wiele było bardzo interesujących. Kulminacyjny punkt większości partii następował nie w otwarciu, a w grze środkowej. Teoria szachowa wzbogaciła się cennymi przyczynkami i w debiutach i w grze środkowej.

Z rezultatów uczestników turnieju zwraca uwagę wynik arcymistrza W. Smysłowa. Silnie zwłaszcza grał w drugiej połowie turnieju — w Moskwie. Należy podkreślić, że wykazał silniejsze opanowanie nerwów, jak Keres i Rzeszewski. Mistrz ZSRR, P. Keres jest wyjątkowo silnym szachistą. W tym turnieju grał on poniżej swych możliwości. Utalentowanym i bardzo niebezpiecznym okazał się także mistrz USA — Rzeszewski. Były mistrz świata, M. Euwe grał słabiej, niż zwykle.

Zwycięstwo sowieckich szachistów — to zwycięstwo partioliów sowieckich. Będziemy dalej walczyć o nowe sukcesy radzieckiej kultury, na sławę naszej kochanej Ojczyzny!

#### W. SMYSŁÓW.

Pierwsze miejsce zasłużenie zajął Botwinnik. Jego wynik jest nadzwyczajny.

Uważam, że mistrzostwo świata powinno być przypaść szachiście radzieckiemu, jako przedstawicielowi najwyższej kultury szachowej. Ze swojego rezultatu jestem zadowolony. Byłem do turnieju należycie przygotowany i czułem się zupełnie pewny siebie przy szachownicy. Szczególnie zadowolony jestem z rezultatu swojej ostatniej partii z arcymistrzem Euwe, od wyniku której zależało zajęcie drugiego miejsca w turnieju.

#### P. KERES.

Turniej toczył się ostro, powiedziałbym nawet niezwykle ostro. Odsetek remisów okazał się bardzo mały, w każdej prawie rundzie zdarzały się niedoczasy spowodowane skomplikowanymi pozycjami. Botwinnik grał bezspornie najlepiej ze wszystkich. Rozegrał turniej bardzo równo, bardzo rzadko popełniał błędy, których nie mogli uniknąć pozostali uczestnicy. Gra Smysłowa pozostawiła bardzo dobre wrażenie, wykazał on wielką pomysłowość w obronie trudnych pozycji. Ja grałem nie najlepiej. W niektórych partiach popełniłem poważne pomyłki. W środku turnieju zrobiłem błąd taktyczny, przedłużając walkę o pierwsze miejsce.

Chcąc doścignąć lidera, przegrałem pod rząd trzy partie: ze Smysłowem, Rzeszewskim i Botwinnikiem. O grze Rzeszewskiego i Euwego mogę powiedzieć, że pierwszego drogo kosztowały niepotrzebne niedoczasy, a drugiego nieudany start.

#### S. RZESZEWSKI.

W tym roku już nie będę grał w takich turniejach, ale z dalszej walki o tytuł mistrza świata nie rezygnuję, choć wiem, że zdobyć ten tytuł będzie bardzo trudno. Mistrzostwo świata było zorganizowane bardzo dobrze. Szczególnie dobre wrażenie zrobiła na mnie publiczność moskiewska. Będę zadowolony, mogąc jeszcze kiedykolwiek występować przed tymi zwolennikami szachów, którzy tak doskonale rozumieją wszystkie subtelności walki szachowej.

#### M. EUWE.

W tym turnieju Botwinnik grał najlepiej ze wszystkich. Okazał się wielkim znawcą wszystkich stadiów partii szachowej, nie wykazując słabych miejsc. Jeśli zachowa nadal taką sportową formę, to bardzo trudno będzie go pokonać. Solidne wrażenie pozostawiła gra Smysłowa. Drugie miejsce w tym turnieju to dla niego wielki sukces. Ponieważ jednak jest jeszcze bardzo młody, możemy oczekiwać od niego jeszcze lepszych rezultatów.

Keres, jak mi się zdaje, nie był w formie. Być może że się przetrenował. Spodziewałem się, że będzie on groźniejszym przeciwnikiem dla Botwinnika. Rzeszewski grał bardzo nierówno. Co do mnie, mam nadzieję że w przyszłości zagram lepiej.

## Partia

Redaguje St. Gawlikowski.

### Runda XI

#### HISPZANSKA

Dr M. Euwe

P. Keres

1. e4, e5. 2. Sf3, Sc6. 3. Gb5, a6. 4. Ga4, d6. 5. c3, f5. 6. e:f5, G:f5. 7. d4, e4. 8. Sg5, d5. 9. f3, e3! 10. f4! (za słabsze uchodzi 10. G:e3, h6. 11. Sh3, G:h3. 12. g:h3 z rozbitą pozycją białych pionów.) Gd6. 11. Hf3? (.Wiadomym jest, że po 11. G:e3, He7. 12. He2, Gd3? 13. H:d3, G:f4 białe wygrywają ruchem 14. Sf7!, jak w partii Tajmanow-Zachodjakin, 1945 r. Czarne mogą jednak grać silniej 12... Gg4. 13. H:g4, H:e3! z wyrównaniem. Najlepszym jednak jest dla czarnych 12... Sf6, wstrzymując się od zyskania piona i czarne osiągają silny nacisk na pozycję przeciwnika. Ruch w tekście — 11. Hf3 — jest próbą wzmocnienia gry białych przez bicie na e3 hetmanem. Idea ta sama w sobie jest dobra, ale wykonanie jej nieprecyzyjne: należało grać najpierw 11. Hh5! i dopiero po 11... g6 wrócić na f3, co odebrałoby czarnym pole g6, znakomite dla skoczka i hetma-

na. Jeśliby czarne odpowiedziały 11... Gg6 to pole e6 zostałoby udostępnione białym figurom i mogłyby one przeprowadzić korzystną wymianę: 11. Hh5!, Gg6 12. Hf3, Hf6. 13. H:e3!, Se7. 14. He6 i sprawa wyglądałaby zupełnie inaczej, niż w partii". — Uwaga dr Euwego z „Sowieckiego Sportu".) Hf6. 12. H:e3!, Sg-e7. 13. G:c6! (osłabia białe pola i dlatego raczej należało powstrzymać się od tej wymiany, chociaż partia białych i tak już gorsza. Np.: 13. 0-0, 0-0 14. Sd2, Gg6. 15. g3, Wa-c8. 16. Hf2, Gd3. 17. We1, W:e1f. 18. H:e1, S:d4 z rozstrzygającym atakiem czarnych. — Dr Euwe.) b:c6. 14. 0-0, 0-0. 15. Sd2? (Po 15. Sf3, Ge4 grozi 16... Hg6 z zyskiem figury. Nieco lepsze było 15. Sa3. — Dr Euwe.) Sg6. 16. g3 (Niestety konieczne.) Wa-e8. 17. Hf2, Gd3. 18. We1, W:e1f. 19. H:e1, G:f4! 20. g:f4 (Jeśli 20. He6! to H:e6. 21. S:e6, Ge3f. 22. Kh1, Wf1! 23. Kg2, Wf2! i czarne zyskują figurę. — Dr Euwe.) S:f4. 21. Sd-f3 (21. He5, Se2!) Se2!. 22. Kg2, h6! 23. Hd2 (Albo 1. 23. Hf2, h:g5. 24. G:g5, Hf5. 25. h3, Ge4!, lub 11. 23. Gd2 h:g5. 24.

G:g5, Ge4! 25. Kh3, Hf5! itd. — Dr Euwe.)  
**Hf5. 24. He3, h:g5. 25. Gd2, Ge4 i białe**  
**poddały się.**

### HISZPAŃSKA

W. Smysłow

S. Reshevsky

1. e4, e5. 2. Sf3, Sc6. 3. Gb5, a6. 4. Ga4,  
 d6. 5. c3, Sg-e7. 6. d4, Gd7. 7. Gb3, h6.  
 8. Sb-d2, Sg6. 9. Sc4, Ge7. 10. 0-0, 0-0.  
 11. Se3, Gf6. 12. Sd5, We8 (W I rundzie  
 grał Keres przeciw dr Euwemu 12... e:d4  
 z trudną partią. Na 12... Gg4 podaje Ro-  
 manowski w „Szachmatach“ 13. h3 i jeśli  
 13... G:f3 to 14. H:f3, e:d4, 15. G:h6!) 13.  
**d:e5! G:e5** (Najlepsze, jeśli 13... d:e5? to  
 14. S:f6!, a na 13... S:e5 może nastąpić  
 14. S:e5, S:e5, 15. f4 itd. Ale teraz opa-  
 nowują białe linię „d“.) 14. **S:e5, d:e5.**  
 15. **Hf3, Ge6. 16. Wd1, G:d5** (Odpowie-  
 dzialna decyzja: pozostawienie białym 2  
 gońców. Czarne liczą jednak na utrzymanie  
 zamkniętej pozycji.) 1 **7.W:d5, He7.**  
 18. **Hf5, Sf8. 19. Ge3, Se6. 20. Wa-d1, We-**  
**d8. 21. g3! Wd6. 22. W:d6, c:d6. 23. Hg4,**  
**Kh8. 24. Gb6, Sb8?** (Przegrywa szybko  
 ale nawet po zalecanym przez Kana  
 w „Prawdzie“ We8, lub Wf8 białe stałyby  
 znacznie lepiej.) 25. **G:e6!!** (Nieoczekiwa-  
 ne i świetne! f:e6. 26. **Hh4! Hd7** (Po wy-  
 mianie hetmanów pada odrazu pion d6.)  
 27. **Hd8!, H:d8. 28. G:d8** (Partia czarnych  
 jest stracona. Jedyne, co zdołał jeszcze b.  
 ostrymi manewrami osiągnąć czarny, to  
 przejście do przegranej wieżowej koń-  
 cówki.) Sd7. 29. **Gc7, Sc5. 30. W:d6, Wc8.**  
 31. **Gb6, Sa4. 32. W:e6, S:b2. 33. W:e5,**  
**Sc4. 34. We6, S:b6. 5. W:b6, W:c3. 36.**  
**W:b7, Wc2. 37. h4, W:a2. 38. Kg2, a5. 39.**  
**h5! a4. 40. Wa7, Kg8. 41. g4, a3. 42. Kg3,**  
**We2. 43. Kf3! Wa2. 44. Ke3, Kf8. 45. f3,**  
**Wa1. 46. Kf4, a2. 47. e5, Kg8. 48. Kf5! Wf1.**  
 49. **W:a2, W:f3! 50. Kg6, Kf8. 51. Wa8!,**  
**Ke7. 52. Wa7! i czarne poddały się.**

### Runda XII

#### GAMBIT HETMANA

M. Botwinnik

dr M. Euwe

1. d4, d5. 2. Sf3, Sf6. 3. c4, e6. 4. Sc3,  
 c6. 5. e3, Sb-d7. 6. Gd3, d:c4. 7. G:c4,  
 b5. 8. Gd3, a6. 9. e4, c5. 10. e5, c:d4, 11.

**S:b5, a:b5** („Stare drogi“ w wariacie  
 merańskim są znów coraz bardziej ucze-  
 szczane: 11... S:e5 zdecydowanie wyszło  
 z mody, po wynalazku Stahlberga 12.  
 S:e5, a:b5. 13. Hf3!, Gb4!. 14. Ke2! itd.)  
 12. **e:f6, Hb6. 13. f:g7, G:g7. 14. 0-0, Sc5?**  
 (Dr Vidmar uważa za lepsze 14... Gb7. 15.  
 He2, b4. 16. Gf4, Wa5. Teraz białe wy-  
 mieniają najważniejszą figurę obroną  
 czarnych, gońca g7 i osiągają przewagę.)  
 15. **Gf4! Gb7. 16. We1, Wa-d8. 17. Wa-c1,**  
**Wd5. 18. Ge5!, G:e5. 19. W:e5, W:e5. 20.**  
**S:e5, S:d5. 21. H:d3, f6. 22. Hg3! (Pięk-**  
**ne, rozstrzygające posunięcie!) f:e5. 23.**  
**Hg7, Wf8. 24. Wc7, H:c7** (Jeśli 24... Hd6 to  
 25. W:b7, d3. 26. Wa7, Hd8. 27. H:h7 i bia-  
 łe wygrywają. Czarne liczą jeszcze na  
 piona „d“.) 25. **H:c7, Gd5. 26. H:e5, d3.**  
 27. **He3** (Szybciej wygrywało, jak podaje  
 Louma 27. Hb8!, Kf7. 28. H:b5) **Gc4. 28.**  
**b3, Wf7. 29. f3! (Najprostsze.) Wd7. 30.**  
**Hd2, e5. 31. b:c4! b:c4. 32. Kf2! Kf7** (Albo  
 32... c3. 33. H:c3 d2. 34. Hc8!, Ke7. 35.  
 H:d7! K:d7. 36. Ke2 itd.) 33. **Ke3, Ke6.**  
 34. **Hb4, Wc7. 35. Kd2, Wc6. 36. 36. a4**  
**i czarne poddały się.**

### OBRONA GRUNFELDA

P. Keres

W. Smysłow

1. d4, Sf6. 2. c4, g6. 3. Sc3, d5. 4. Sf3,  
**Gg7. 5. Hb3, d:c4. 6. H:c4, 0-0. 7. e4,**  
**Gg4. 8. Ge3, Sf-d7! 9. Hb3** (Lepsze, niż  
 9. Sd2, co grał w 8-ej rundzie Botwinnik,  
 najsilniejsze wydaje się jednak proste 9.  
 Ge2 z ew. 9... Sb6. 10. Hd3, G:f3. 11.  
 g:f3, e6. 12. h4, Sc6. 13. 0-0-0 z możliwo-  
 ściami ataku zarówno na linię „h“, jak  
 i po Kb1, d5 i Wc1 — na linii „c“.) **Sb6.**  
 10. **Wd1, e5!** (Piękna przejściowa ofiara  
 piona, pozwalająca czarnym szybko za-  
 kończyć rozwój.) 11. **d:e5** (Czy 11. d5 by-  
 łoby lepsze — kwestia otwarta.) **Sb-d7.**  
 12. **Ge2, He7. 13. Gg5, He8!** (Na 13... Hc5  
 nastąpiłoby nieprzyjemne 14. Sd5!, na co  
 teraz można odpowiedzieć 14... G:f3. 15.  
 G:f3, H:e5 — Kołow.) 14. **0-0, S:e5. 15.**  
**Sd5** (Albo 15. S:e5, H:e5. 16. G:g4, H:g5  
 itd.) **S:d5! 16. e:d5, S:f3! 17. G:f3, G:f3.**  
 18. **H:f3, Hd7, 19. Wd2, Wf-e8. 20. Wc1,**  
**Ge5. 21. g3, a5! 22. Kg2, a4. 23. We2,**  
**Gd6** (Silniejsze było 23... Hb5, choć zresz-  
 tą również nie specjalnie groźne dla bia-



lych. Smysłów znajdował się już w dużym niedoczasie.) 24. **Wc-e1, W:e2.** 25. **W:e2, We8.** 26. **W:e8†, H:e8.** 27. **Gf6, Gf8** (Prościej remisowało 27... c6. 28. Gc3, f5.) 28. **d6, c:d6.** 29. **H:b7, He6.** 30. **Gc3, H:a2.** 31. **He4, f5.** 32. **Hd4, Kf7.** 33. **Hh8, Ke8** („Proste 33... He6. 34. H:h7†, Ke8 prowadziło do jasnego remis. Teraz po 34. Gg7, Hd5†. 35. f3, Hf7. 36. Gh6! białe mogły jeszcze skomplikować grę: czarne nie mogłyby grać 36... Ke7 wobec 37. G:f8†, H:f8. 38. H:h7†, Hf7 i wymiany hetmanów, gdyż końcówka pionowa gorsza dla nich, a 38... Kf6. 39. Hh4†, Kg7. 40. H:a4 kosztuje piona. Inne odpowiedzi czarnych dałyby białym również dużo możliwości odebrania piona, dzięki związaniu czarnych figur. Prawdopodobnie czarnym udało się zremisować, ale gra ich w tym wariacie byłaby jeszcze nielekką” — Kotow) 34. **H:h7, Hf7.** 35. **Hh4, Hd5†.** 36. **Kg1, Hd1†.** 37. **Kg2, Hd5†.** 38. **f3, Hb5.** 39. **Hd4, He2†.** 40. **Hf2, H:f2†.** 41. **K:f2, Kf7.** 42. **Ke3, Ke6.** Tu partię odłożono i po domowej analizie oddano bez gry za remis.

## Runda XIII

## SYCYLIJSKA

W. Smysłów

M. Botwinnik

1. **e4, c5.** 2. **f3, Sc6.** 3. **d4, c:d4.** 4. **S:d4, Sf6.** 5. **Sc3, d6.** 6. **Gg5, e6.** 7. **Ge2** (ostrzejsze i bardziej „w duchu” ataku Rausera — Richtera (Gg5) jest S:c6, albo Hd2 i 0-0-0. Smysłów, rozszując krótko — wybiera spokojniejszą grę.) **Ge7.** 8. **0-0, 0-0.** 9. **Sd-b5, a6.** 10. **G:f6, g:f6** (Białe wykonały swój plan zapoczątkowany 9-ym ruchem: zdublowały piony na linii „f”). Ale teraz czarne mają 2 gońce, b. mocne centrum i otwartą linię „g”). 11. **Sd4, Kh8.** 12. **Kh1, Wg8.** 13. **f4, Gd7.** 14. **Gf3, We8.** 15. **S:c6?** (Nie chcąc dopuścić do 15... Sa5 popelniają białe, zdaniem Flohra. b. poważną omyłkę, jeszcze bardziej wzmacniającą czarne centrum. Należało grać 15. Se2 z wyrównaną jeszcze partią.) **b:c6.** 16. **Se2, d5!** 17. **f5?** (Drugi ciężki błąd strategiczny, osłabiający pole „e5” i uaktywniający gońce czarne. Flohr zaleca 17. Hd2, albo 17. Hd3, uważając za lepsze nawet i 17. c4 chociaż tu po 17... d:e4. 18. G:e4, f5. 19. Gf3, Gf6 pozycja

czarnych byłaby przeważająca.) **Hc7! 18. c4** (Konsekwentnie, lepsze było jednak 18. c3, choć też już prawdopodobnie niewystarczająca.) **d:c4.** 19. **Hd4, c5! 20. H:c4, Gd6.** 21. **g3** (jeśli 21. f:e6 to G:e6 z zyskiem piona h2, po czym Wg8-g6-h6 itd.) **Gb5.** 22. **Hc2, e:f5! 23. e:f5, Wc-e8! 24. Wf2, We3! 25. Gg2.** (Na 25. Sc3?, na co prawdopodobnie liczyły białe — czarne wygrywały dwoma sposobami: A) 25. Sc3, W:f3. 26. W:f3, Gc6. 27. Se4 (27. Wf1, G:g3!) We8. 28. We3, He7! 29. Wa-e1, Ge5! 30. g4, Gd4. 31. h3, He5. 32. Kg2 h5, (Dr Euwe), albo B) 25. Sc3, Gc6! 26. Gg2 (26. Sd5? W:f3!) G:g3. 27. h-g3, We:g3 i białe są bezbronne, np.: 28. G:c6, Wh3†. 29. Wh2, W:h2†. 30. H:h2, H:c6† z matem (Flohr) **He7.** 26. **Sg1** (wymuszone, groziło We1†.) **Gd5.** 27. **Hd2, c4! 28. Wf3, We8.** 29. **Wd1** (jeśli 29. Hc3 to Kg7. 30. W:e3, H:e3. 31. Sf3, Hf2! z wygraną czarnych (Dr Euwe), nie pomaga również 29. W:e3, H:e3. 30. H:e3, W:e3 gdyż wobec strasznej groźby Ge5 — pion c4 nie do zatrzymania. Np.: 31. Sf3, We2 itd. (Flohr) **Gc5.** 30. **b3, We1.** 31. **b:c4, G:c4** (Nie 31... G:g1? 32. Hd3!) 32. **Gf1** (Przed G:g1 nie ma obrony.) **W:d1.** 33. **H:d1, Wd8.** 34. **Hc2, Gd5! 35. Hc3, Gd4! 36. Hd3, He3! 37. H:e3, G:e3.** 38. **Gg2, G:f5.** 39. **G:f5, Wd2.** 40. **Se2, W:a2** i białe poddają się.

Partia, przeprowadzona przez Botwinnika ze straszną siłą!

## GAMBIT HETMANA

S. Reshevsky

P. Keres

1. **d4, d5.** 2. **c4, c6.** 3. **Sf3, Sf6.** 4. **Sc3, e6.** 5. **e3, a6?! 6. c5!** (Dobry ruch, przygotowujący atak pionowy na skrzydle hetmana. Czarne powinny teraz dążyć do przelomu pionami „e” i „f”). **Sb-d7.** 7. **b4, a5** (czarne przeforsują teraz e6. e5, ale przyzostaną w rozwoju i pion „a” będzie izolowany. Zdrowsze g6, Gg7 i 0-0 z dobrą grą.) 8. **b5, e5.** 9. **Ha4, Hc7.** 10. **Ga3!? e4.** (Lepsze 10... e:d4. 11. e:d4, g6) 11. **Sd2, Ge7.** 12. **Ge2, h5.** (Pozycja czarnych ścieśniona i niebezpiecznie 12... 0-0 z powodu 13. b6, Hd8. 14. 0-0-0 wraz z f2-f3 i otwarciem nowych linii dla ataku.) 13. **b6, Hd8.** 14. **h3, Sf8.** 15. **0-0-0, Se6?** (Przeoczenie, należało grać 15... Sg6.) 16.

**Sd:e4! S:e4. 17. S:e4, h4.** (Po długim namyśle odrzuca Keres ofiarę. Główny wariant mógł być następujący: 17... d:e4. 18. d5, G:c5. 19. d:c6 G:a3f. 20. Kc2, H:b6. 21. c:b7f, Ke7. 22. H:a3f i białe wygrają.) **18. Sd2, 0-0.** (Białe mają pioną wiecję, ale bardzo trudno zrealizować go: pozycja prawie „zamurowana“.) **19. Wh-g1 We8. 20. Gd3, Gf8. 21. Gb2, Sg5. 22. Hc2, e4. 23. a3, He7. 24. Wd-e1.** (Walka o e3-e4.) **Se4. 25. Sf1, Hg5. 26. f3, Sf6. 27. Kb1, Sh5. 28. Gc3.** (Obaj przeciwnicy byli tu już w dużym niedoczasie. Jeśli 28. Gc1 to Hf6.) **Gd7.** (28... G:h3? 29. f4! Hg4 30. Sh2, albo Ge2 itd.) **29. f4.** (Białe chcą okrążyć linię „g“, ale przeprowadzają swój plan niedokładnie. Silniejsze było 29. Hf2 z trudną do odparowania groźbą e3-e4, a jeśli 29... f5 to 30. g4! z atakiem.) **Hh6. 30. Hf2, Hf6. 31. Kb2.** (Grozilo G:c5.) **Gf5.** (Teraz po wymianie biało-półowych gońców, uniemożliwwszy raz na zawsze e3-e4 czarne właściwie wyrównały.) **32. Hc2** (Dr Trojanescu w „Revista Romana de Sah“ poleca tu 32. G:f5, H:f5. 33. H:h4, Sf6. 34. Hf2, Se4. 35. Hc2 — prawdopodobnie słusznie.) **Ge4. 33. g4, h:g3. 34. S:g3, S:g3. 35. W:g3, G:d3. 36. H:d3, We4. 37. We-g1, Wa-e8. 38. Wf1, Hh4. 39. Wf-g1, W8-e6** (39... W:e3? 40. W:e3, Hf2f. 41. Gd2!) **40. Hd2, f5. 41. Hd3.** (Zapisane posunięcie. Po 41. Hg2, albo 41. Hf2 czarne planowały ciekawą ofiarę jakości 41... He7. 42. Gd2, W:f4! (przy 41. Hf2, W:d4!) 43. e:f4 We2! 44. We1, W:e1. 45. G:e1, H:e1 i czarny goniec nie słabszy od białej wieży!) **Hh5!** (Prześlizny ruch, rezultat wielogodzinnej domowej analizy.) **42. Gd2, g6!** (Plan: Kf7, Ge7 i Gh4 i remis. Białe decydują się jednak grać na wygraną.) **43. Wg5, H:h3. 44. Wf-g3.** (Jeśli od razu 44. W:g6f to po 44... W:g6. 45. W:g6f, Kf7 wieża musi odejść i czarne grają W:f4. Białe próbując „wzmocnić“ ten wariant — wpadają z deszczu pod rynnę...) **Hh2. 45. W:g6f, W:g6. 46. W:g6f, Kf7. 47. Wg5?** (Należało forsować remis, przez 47. W:c6! b:c6. 48. b7, We8. 49. H:f5f, Kg7. 50. Hd7f, Kh8. 51. H:e8, H:d2f itd. Teraz wieża zostanie schwyłana.) **Ge7! 48. W:f5f, Gf6. 49. Kc3, Hh3. 50. W:f6!** (Być może więcej szans dawało 50. We5 G:e5. 51. f:e5 itd.) **K:f6. 51. Hc2, Hf1.**

**H:a4, Ha1f. 53. Kc2, We8! 54. Hb3, Wa8.** (Drugi obustronny niedoczes, silniejsze od razu 54... Wh8.) **55. Gc1 (?)** (Prawdopodobnie decydujący błąd, należało grać 55. Hb2, wypędzając hetmana z „a1“, po czym białe, zachowując możliwości a3-a4-a5-a6 i e3-e4 miałyby szanse ratunku. Jeśli na 55. Hb2 odpowiedzą czarne 55... H:a3 to białe ratują się prześliznym wariantem, znalezionym przez Löwenfisch: 56. H:a3, W:a3. 57. e4!! d:e4. 58. d5! c:d5. 59. c6, Wa6. 60. Ga5! Wa8. 61. Gc3f, Ke6. 62. Ge5, Wc8. 63. Gc7! b:c6. 64. b7, Wg8. 65. b8, H W:b8. 66. G:b8, d4 i remis! Zadaniowa idea!) **Wh8. 56. e4.** (Rozpacz w przegranej pozycji.) **Wh1. 57. e5f, Ke7. 58. He3, Ha2f. 59. Kc3, Wh2. 60. Hd3, Ha1f. 61. Kb3, H:c1. 62. f5, Hb2f. 63. Ka4, Wh8!** i białe poddały się, wobec mała w kilku posunięciach. (Uwagi skrócone w/g D. Bronsztajna z „Biuletynu Turniejowego“.)

## Runda XIV

## OBRONA GRUNFELDA

Dr M. Euwe

W. Smyslow

1. d4, Sf6. 2. c4, g6. 3. Sc3, d5. 4. Sf3, Gg7. 5. Hb3, d:c4. 6. H:c4, 0-0. 7. e4, Gg4. 8. Ge3, Sf-d7. 9. Hb3, Sb6. 10. a4, a5. (Mocno ryzykowne byłoby 10... G:f3. 11. g:f3, G:d4. 12. G:d4, H:d4. 13. a5! itd.) 11. d5, Sa6. (Zasługiwało na uwagę 11... G:f3, albo natchmiastowe 11... e6.) 12. Ge2, e6. 13. h3, G:f3. 14. G:f3, e:d5. 15. e:d5, Hh4. (Z zamiarem Hc4, albo Sc4, pozornie dobre, okaże się jednak stratą czasu. Lepsze Hd6 i Hb4.) 16. Se4. (Jeśli 16. G:b6 to Wf-e8f (17. Ge3, W:e3f). Interesujące 16. 0-0 Sc4. 17. g3, Hf6!, albo 16. 0-0, Sc4. 17. H:b7? Wf-b8. 18. Hc6, Se5 ze złapnięciem hetmana!...) **Wa-e8.** (Parując groźbę Gg5 czarne zagrały tą wieżą, nie chcąc odstąpić punktu „f7“. Ale teraz wieża „f8“ nie gra, co w niektórych wariantach będzie mieć duże znaczenie.) 17. g3, Hd8. (Po 17... He7. 18. d6, He6. 19. H:e6, W:e6. 20. d:c6 białe też stoją lepiej.) 18. d6, Sc8. (Za pasywnie, więcej szans dawało 18... Sb4.) 19. d:c7, H:c7. 20. 0-0. (Partia białych wygrana: ich gońce są b. groźne, a czarne skoczki nie mogą znaleźć żadnych obiektów ataku.)

52. We6. 21. Wa-c1, He5. (Na 21... He7 nastąpi

prosto 22. Wc4 ze zdwojeniem wież. Ruch w tekście prowadzi do szybkiego rozwiązania pozycji.) 22. **H:b7.** (Aby na 22... H:b2 odpowiedzieć 23. H:c8! W:c8. 24. W:c8†, G:f8. 25. Gh6 itd.) **Se7. 23. Sg5, Wf6.** (23... Wb8. 24. Ha7.) 24. **Gf4, W:f4.** (Oczywiście wymuszone, wisiał skoczek e7.) 25. **g:f4, H:f4?** (Ciągłe lepsze 25... Hf6, choć również już nie ratowało.) 26. **H:e7, Gf6.** (Jeśli 26... Gh6 to 27. S:f7!) 27. **He3?** (Szkoda, tu można szybko i pięknie zakończyć partię, grając 27. H:f7†! W:f7. 28. Wc8†, Gd8 (28... Wf8. 29. W:f8†, K:f8. 30. Se6†) 29. W:d8†, Wf8. 30. Se6†, H:f3. 31. W:f8†, H:f8. 32. S:f8 itd.) **H:e3. 28. f:e3, G:g5. 29. Wc3, f5. 30. Wd1, Sc5. 31. b3** (31. W:c5? G:e3†), **We8** (31... Wb8 32. Kf2. S:b3? 33. W:b3, W:b3. 34. Gd5†.) 32. **Wd5.** (Najprostsze.) **G:e3†. 33. Kg2, Sa6. 34. Wd7** (34. W:a5? Gd2.) **Gf4. 35. Wa7, Sb4. 36. Wa5, Kg7. 37. Wb5, Gd2. 38. Wc7†, Kf6. 39. Wd7, Ge1. 40. Wb6†, Kg5. 41. h4†, Kf4** (41... Kh6. 42. Wb-b7 itd.) 42. **W:b4†** (zapisany ruch.) **Czarne poddały się.** (Uwagi skrócone w/g dra Euwego z „Biuletynu Turniejowego”.)

Pierwsze i... jedyne zwycięstwo holenderskiego arcymistrza w meczu-turnieju!

### OBRONA NIMZOWITSCH'A

M. Botwinnik

S. Reshevsky

1. **d4, Sf6. 2. c4, e6. 3. Sc3, Gb4. 4. e3, c5. 5. a3, G:c3†. 6. b:c3, Sc6. 7. Gd3, 0-0. 8. Se2, b6. 9. e4.** (Początek bezpośredniego ataku na pozycję czarnego króla.) **Se8!** (Najlepsze pole dla skoczka, skąd broni on punktu g7.) 10. **Ge5, d6.** (Niedobre 10... He7 gdyż po 11. d:c5, b:c5 nastąpi 12. Ha4 i czarne nie mogą zagrać d7-d6.) 11. **0-0, Sa5. 12. Sg3, Ga6. 13. He2, Hd7. 14. f4, f5!** (Czarne konsekwentnie przeprowadzają swój plan: działanie gońców białych zostało teraz ograniczone i atak na królewskim skrzydle przestał być niebezpieczny, a zdwojony pion „c” pozostał trwałą słabością białych. Jeśli 14... Ha4 to 15. f5, G:c4 (15... e:f5. 16. e:f5, G:c4. 17. f6, albo 16... Sf6. 17. Gg5 z dobrymi szansami na atak) 16. f:e6, G:d3 (w wypadku 16... G:e6. 17. Gb5, Hb3. 18. d5, Gc8. 19. Gd2 pozycja czarnych trudna. Jeśli 16... f:e6 to 17. W:f8†, K:f8. 18. Wf1†, Kg8 19. Hf3, Sf6. 20. G:c4, H:c4.

21. e5 z wygraną) 17. H:d3, albo 17. e:f7† z lepszą pozycją białych.) 15. **Wa-e1.** (Strata tempa lepsze było 15. Wa-d1. Możliwe było i 15. d5 na co nastąpiłoby 15... g6. 17. d:e6, H:e6 z atakiem na c4.) **g6. 16. Wd1, Hf7.** (Jeżeli 16... Ha4 to 17. d5, G:c4 (17... e:d5? 18. e:f5!) 18. d:e6, G:e6 (na 18... f:e6 nastąpi 19. e7, Wf7. 20. S:e4, W:e7. 21. Hf3 z groźbami Sf6† i f5) 19. e:f5, g:f5. 20. G:c5 itd.) 17. **e5, Wa-c8. 18. Wf-e1, d:e5.** (Jeśli 18... c:d4. 19. G:d4, G:c4. 20. e:d6, S:d6 to 21. He5 itd.) 19. **d:e5** (19. f:e5 po 19... c:d4 kosztuje piona.) **Sg7. 20. Sf1, Wf-d8. 21. Gf2, Sh5. 22. Gg3.** (Bardzo nieudane pole dla gońca.) **He8. 23. Se3.** (Nie przynosi ulgi i 23. Sd2, Ha4 itd.) **Ha4. 24. Ha2.** (Po 24. Gc2, H:a3. 25. W:d8†, W:d8. 26. Wd1, Sc6. 27. W:d8†, S:d8. 28. Hd2 Sf7. 29. Hd7, H:c3 czarne wygrywają.) **S:g3. 25. h:g3, h5!** (Przeciwdziała kontratakowi g3-g4. — Warto dodać, że na pozostałe 15 posunięć miał Reshevsky tylko 4 minuty czasu! — Red.) 26. **Ge2, Kf7. 27. Kf2, Hb5! 28. H:b3, S:b3. 29. Gd3.** (Jeśli 29. Wd3 to Sd2, wraz z Se4† i Gb7.) **Ke7. 30. Ke2, Sa5.** (Nie dopuszcza do Gc2.) 31. **Wd2, Wc7. 32. g4, Wc-d7.** (Pewne szanse na remis dawało białym 32... f:g4. 33. G:g6, S:c4. 34. S:c4, G:c4†. 33. Ke3. Po 32... h:g4 nastąpiłoby nieprzyjemne 33. Wh1.) 33. **g:f5, g:f5. 34. We-d1, h4. 35. Ke1.** (Błąd w niedozasie! Kończówka jednak jak się zdaje — wygrana dla czarnych. Lepsze byłoby 35. Wh1 na co mogło nastąpić 35... Sb3. 36. W2-d1, Kf7. 37. Wh-g1, Gb7. 38. Wh1, Kg6 39. Wh-g1, Kh5. 40. Wh1 Sc1†. 41. W:c1, W:d3. 42. We-d1, Ge4 z decydującą przewagą.) **Sb3. 36. Sd5†.** (Partia białych jest beznadziejna.) **e:d5. 37. G:f5, S:d2. 38. W:d2, d:c4. 39. G:d7, W:d7. 40. Wf2, Ke6. 41. Wf3, Wd3. 42. Ke2 i białe jednocześnie poddały się.** (Uwagi skrócone S. Reshevsky'ego z „Biuletynu Turniejowego”.)

Pierwsza porażka Botwinnika!

### Runda XV

### OBRONA FRANCUSKA

P. Keres

M. Botwinnik

1. **d4, e6. 2. e4, d5. 3. Sd2, c5. 4. e:d5, e:d5. 5. Sg-f3, a6.** („Nowinka”, nie dopu-

szczająca do Gb5† z naciskiem białych na lewe skrzydło.) 6. d:c5, G:c5. 7. Sb3, Ga7. 8. Gg5, Sf6. 9. Sf-d4, 0-0. 10. Ge2, Hd6. 11. 0-0, Se4. 12. Ge3, Sc6. 13. S:c6 (białe muszą już grać na uproszczenia, gdyż groziło Gb8 z atakiem.) G:e3. 14. f:e3. (Nic nie daje 14. H:d5, S:f2† 15. H:d6, Se4†. 16. Kh1, S:d6 i czarne stoją odrobinę lepiej.) b:c6. 15. Gd3? (Konieczne było 15. c4, teraz czarne osiągają przewagę.) Sf6. 16. He1, Sg4? („Rewanżowa” omyłka, należało grać 16... We8! 17. Wf3 c5. 18. c4, Sg4. 19. Wg3, d4 ze świetną pozycją. Jeśli w tym wariantcie zamiast 19. Wg3 — 19. Wh3, albo 19. Hh4 to 19... h6 z groźbą Se5.) 17. Hh4, f5. (Jeśli 17... h6 to 18 e4) 18. Wf4! (Aby na 18... S:e3 grać 19. We1 i skoczek nie ma dobrego odejścia: 19... Sg4? 20. W:g4.)

18... Se5. 19. Hg3, Wa7. 20. Wa-f1, Wa-f7. 21. Sd4. (Białe dobrze wyszukały omyłkę przeciwnika; teraz dla obrony piona czarne muszą wymienić silnego skoczka i czarne pola w ich pozycji zostaną osłabione.) S:d3. 22. c:d3, c5. 23. Sf3, Hb6. (Wolelibyśmy 23... We7, nie oddając pola e5, choć po 24. W:f5, H:g3. 25. W:f8†, K:f8. 26. h:g3, W:e3. 27. d4 białe miałyby nieco lepszą końcówkę. Jeśli 23... We8 to 24. Sg5 i na 24... Wf-e7. 25. S:h7! (25... K:h7? 26. Wh4† z zyskiem hetmana.) 24. Wh4, h6. 25. Se5. (Jeszcze silniejsze było 25. He5 z centralizacją hetmana, obroną „b2” i atakiem na „d5”. Czarnym trudno byłoby się bronić.) Wf6. 26. d4? (Niezrozumiale dłączo białe oddają piona b2, zamiast grać spokojnie 26. b3. Jak się zdaje Keres spekulował na niedoczas Botwinnika. Błędna taktyka!) c:d4. 27. W:d4, H:b2. 28. W:d5, Ge6. (Zbyteczna ostrożność, uzasadniona brakiem czasu. Można było spokojnie bić na a2.) 29. Wd4, Kh7. (I teraz jeszcze można było bić piona, obecnie gra się prawie wyrównuje.) 30. Sd7, G:d7. 31. W:d7, Wg6. 32. Hf2, He5. 33. Wd4, Wb8. (Pułapka, jeśli 34. H:f5 to H:e3†. 35. Hf2, Wb2† 36. H:e3, Wg:g2† i mat w 2 pos.) 34. Hf4, He6. 35. Wd2, Wb5. 36. h3, We5. 37. Kh2, Wf6. 38. Wf-d1. (Nieumotywowana ofiara piona, po 38. Wf3, We4. 39. Hg3 Wa4. 40. Hf2 partia byłaby remisowa.) We4. 39. Hb8, W:e3. 40. Wd8, He5†. (To posunięcie białe prawdo-

podobnie przeoczyły, ofiarowując piona.) 41. H:e5, W:e5. (Tu partię po raz pierwszy przerwano. Realizowanie piona przeważnie napotyka wielkie trudności.) 42. Wf-d2, g5. 43. g4, Wf7. (Nie można oczywiście 43... f4 bo 44. W2-d7† i Wg8 mat.) 44. W8-d7, Kg7. 45. g:f5, We:f5. 46. a3, Wf2†. 47. Kg5, W:d2. 48. W:d2, We7. 49. Wd4! (Zysk drugiego piona przez 49... Wc3†. 50. Kg4, W:a3. 51. h4, g-h4 nie daje wygranej, gdyż zostaną tylko piony bandowe, również po 51... Wa5. 52. Wd7†, Kf8. 53. h:g5, h:g5. 54. Wd6 partia jest remis.) Wc7. 50. a4. (Logiczniejsze było 50. h4, gdyż szach na c3, jak widziliśmy, nie był groźny dla białych.) Kg6. 51. h4, Kh5. 52. h:g5, h:g5. 53. Wd3? (Pasywna obrona, jak się często zdarza w wieżowych końcówkach — gubi partię. Remisowało 53. Wd5 i Wa5, skąd wieża atakuje oba piony i czarne nie mogą wzmocnić pozycji.) Wc4. 54. Wa3, a5. 55. Kh3, Wb4. 56. Kg3, Wf4. 57. Wa1, Wg4†. 58. Kh3, We4. 59. Wa3, Kg6. 60. Kg3, Kf5. 61. Kf3. (Białe nie mogą przeszkodzić marszowi króla czarnego na lewe skrzydło.) Ke5. 62. Kg3, Wd4. 63. Wa1. (Tu partię powtórnie przerwano. Dalszy ciąg już prosty.) Kd5. 64. Wb1, Wb4. 65. Wf1, Ke4. 66. Wef1, Kd4. 67. Kh2, W:a4. 68. Wg1, Wc4. 69. W:g5, a4. 70. Kg2, Kc3. 71. Kf3, a3. 72. Wa5, Kb3 i białe poddały się. (Uwagi skrócone w/g I. Bolesławskiego z „Biuletynu Turniejowego”)

#### OTWARCIE RETI'EGO

S. Reshevsky

Dr M. Euwe

1. c4, e6. 2. Sf3, d5. 3. g3, d4. 4. e3, (?) Sc6. 5. e:d4? (Lepiej prosto d2-d3 i e2-e4, teraz białe długo będą musiały walczyć o wyrównanie...) S:d4. 6. Gg2, Sh6 (oryginalne, ale dobre: i ten skoczek zmierzna na d4.) 7. 0-0, Shf5. 8. d3, Ge7. 9. S:d4, S:d4. 10. Sd2, 0-0. 11. Sf3, Gf6. 12. S:d4, G:d4. (Pozycja nieco się ustaliła skoczek wymienione, goniec na d4 jest już mniej dla białych nieprzyjemny, ale pion „d3” ciągle słaby, a punkt „d4” należy do czarnych. Białe próbują kontrakcji na skrzydle hetmana.) 13. Wb1, e5. (Można było również nie dopuścić do b4 grając a5.) 14. b4, Gf5 (Euwe był tego dnia, jak zdaje bardzo „pokojowo” nastrojony. Ina-

czej nie można objaśnić wymiany „zdolnego” piona „b7” za słabego „d3” i wybór kontynuacji, prowadzącej do szeregu uproszczeń. Logiczne 14... Wb8 i 15... Gf5 dawało czarnym nadal doskonałą grę.) 15. G:b7, G:d3. 16. G:a8 (16. H:d3?? G:f2!) G:f1! (Lepsze niż 16... G:b1. 17. Gd5! i jeśli c6 (17... G:a2? 18. Hc2) to 18. G:c6, Gd3. 19. Gg5! Hd6. 20. c5, H:c6. 21. H:d3. Jeśli zaś 17... Gf5 to białe grają 18. Ge3

mają dobrą partię.) 17. H:f1. (Jeśli teraz 17. Gd5 to prosto 17... G:c4.) H:a8. 18. He2, Hc6. 19. Gb2, g6. 20. G:d4, e:d4. 21. Hd3, Hd6. 22. Wd1, H:b4. (I po 22... Wd8. 23. a3, c5. 24. b:c5, H:c5. 25. Kg2 nieznacznej przewagi czarnych nie można chyba zrealizować.) 23. H:d4, We8. 24. Kg2, Hb6. 25. a3, H:d4. 26. W:d4, We6. Remis (Uwagi skrócone w/g A. Kotowa „Biuletyn Turniejowy”).

## T E O R I A

Mieczysław Galuszka

### VI TURNIEJ O MISTRZOSTWO POLSKI

#### PRZEGLĄD OTWARĆ

Turniej ten odznaczał się bogactwem repertuaru otwarć, świadcząc o dużej znajomości otwarć i różnorodności upodobań naszych zawodników. Dominujące miejsce zajmują debiuty nowoczesne, jak gambit hetmana (36), obrona Nimcowicza (21), angielska gra (17), otwarcie Reti (17), obrona sycylijska (33), hiszpańska (17), lecz nie brak otwarć starego typu, jak gambit królewski nieprzyj. (1), gambit Evansa (1), szkocka (3), włoska (5), kontrgambit Benoni (1), otw. Birda (1).

#### DEBIUTY OTWARTE

**Hiszpańska.** Wariant Pesitza, zastosowany w partii Sojka — Łuczynowicz 1. e4, e5. 2. Sf3, Sc6. 3. Gb5, a6. 4. Ga4, Sf6. 5. 0—0, b5. 6. Gb3, d6!?. 7. Sg5, d5 nie znalazły ze strony czarnych właściwego kontynuowania po 8. eXd5, Sd4. 9. d6, Sxb3. 10. dXc7, HXc7. 11. aXb3 i teraz mogły mieć inicjatywę po h6!, zamiast tego po 11. ... Gd6. 12. Sc3, Gb7. 13. We1 traciły stopniowo możliwość kontrszans. Co prawda i białe grały w otwarciu niewłaściwie, gdyż zamiast 9. d6? mogły osiągnąć przewagę 9. c3!, Sxb3. 10. HXb3, HXd5. 11. We1! (Abramow i Ragozin „64” 1940, nr 3) Wariant otwarty grano w partii Piechota — Dreszer po

1. e4, e5. 2. Sf3, Sc6. 3. Gb5, a6. 4. Ga4, Sf6. 5. 0—0, SXe4. 6. d4, b5. z wątpliwiej wartości ruchem Richtera 7. d5?! czarne grały słusznie 7. ... bXa4. 8. dXc6, d6. 9. c4, Ge7. 10. We1, f5! uzyskując dobrą grę. W partii Sojka — Borsowski po 7. Gb3 (zamiast 7. d5?!), d5. 8. dXe5, Ge6. 9. c3, Ge7. 10. We1, 0—0. 11. Sbd2, Sc5. 12. Sd4 (Gc2 jest pewniejsze), SXd4. 13. cXd4, Sd7 (można tu grać 13. ... Sd3! 14. We3, Sf4. 15. Gc2, c5. 16. Sb3, c4. 17. Sd2, f5. 18. Sf1, Wf7 jak Flamberg — Alechin, Mannheim 1914).

W partii Tarnowski — Dreszer (1—9 jak poprzednio) po 9. ... Gc5. 10. Sbd2 czarne w tragiczny sposób przestawiły ruchy, grając od razu f5? (zamiast 10. ... 0—0, po czym 11. ... f5) i po 11. eXf6, HXf6. 12. He2, SXd2, 13. GXd2, 0-0. 14. Sg5, Wae8. 15. SXe6! przegrały (słabość punktu d5!).

Zarówno w partii Sojka — Tarnowski, jak i Piechota — Miller spotykamy się w zamkniętym wariantcie Czygorinowskim po (1—5 jak poprzednio) 5... Ge7. 6. We1, b5. 7. Gb3, d6. 8. c3, 0—0. 9. h3, Sa5. 10. Gc2, c5. 11. d4, Hc7. 12. Gg5, Sc4 wzgl. 12. d5, Sc4 z interesującym ruchem, propagowanym przez Tarnowskiego Sc4, lecz wydaje mi się, że w partii Piechota — Miller po 12. d5,

Sc4. 13. Sbd2 czarne lepiejby zrobiły nie wymieniając skoczka, lecz przegrupowując się — Sb6, aby po 14. Sf1 — grać c4 i ewentualnie po 15. Se3, g6 z idea Sbd7, Sdc5.

W systemie Czygorinowskim stosowano przeważnie doskonały ruch 9. h3, natomiast w partiach Widermański — Czerniakow i Borowski — Czerniakpw grano 9. d4, Gg4! i czarne uzyskały w obu wypadkach inicjatywę.

Wariant Birda w partii Gawlikowski — Grynfeld (1—3 jak poprzednio) po 3... Sd4. 4. S×d4, e×d4, 5. 0-0, Hg5, 6. Gc4 nie wykazał nic ciekawego, gdyż czarne podarowały bez potrzeby przeciwnikowi pionowy d3? 7. Hf3, d5? 8. G×d5, Sf6. 9. H×d3 bez dostatecznych konlrzsans.

**Gra 4 skoczków.** Zasługuje tu na uwagę wariant Rubinsteina, użyty w partii Miller — Tarnowski 1. e4, e5. 2. Sf3, Sc6. 3. Sc3, Sf6. 4. Gb5, Sd4. 5. S×e5, He7. 6. Sf3, S×b5. 7. S×b5, H×e4. 8. He2, H×e2. 9. K×e2 — zakończony remisowo. Inne gry nie zasługują na specjalne wyróżnienie.

**Gra 2 skoczków w obronie.** W partii Sojka — Makarczyk wariant traktowany wadliwie przez białe 1. e4, e5. 2. Sf3, Sc6. 3. Sc3, Sf6. 4. Gc4, S×e4. 5. G×f7? (5. S×e4! jest właściwym kontynuowaniem) został w dosadny sposób przez czarne po 5... K×f7. 6. S×e4, d5. 7. Seg5, Kg8. 8. d4, h6. 9. Sh3, Gg4. 10. d×e5, S×e5. 11. Shg1, Gc5. 12. h3, Gh5. 13. Gf4, S×f3. 14. S×f3, He7. 15. Kf1, c6. 16. g4, Wf8. 17. Gg3, Gg6. 18. Se5, Ge4 wykorzystanym. W innych partiach tego otwarcia białe nie realizowały swych możliwości.

**Gambit Evansa.** Widermański — Tarnowski grał 1. e4, e5. 2. Sf3, Sc6. 3. Gc4, Gc5. 4. b4, G×b4. 5. c3, Ga5. 6. d4, e×d4. 7. 0—0, d6. 8. c×d4, Gb6. 9. Gg5, Sf6. 10. Sc3, h6. 11. Gh4, g5. 12. Gg3, Gg4 czarne energiczną grą nie dopuściły przeciwnika do inicjatywy.

**Partia włoska.** Z 5 partii, granych tym debiutem nie mam nic szczególnego do zanotowania, chyba curiosum niebywale ciężkiego błędu, popełnionego przez czarne w ataku Langego 1. e4, e5. 2. Sf3, Sc6. 3. Gc4, Gc5. 4. 0—0, Sf6. 5. d4,

e×d4. 6. e5, d5. 7. e×f6, d×c4. 8. We1, Ge6. 9. Sg5, H×f6??? (Hd5!) 10. S×e6, f×e6. 11. Hh5 zdobywa figurę. Niektórzy zawodnicy (bardzo niewielu) byli chwilami wyjątkowo niedysponowani!

**Partia szkocka.** Zasługuje tu na uwagę doskonale wykorzystanie terenowe wadliwej gry czarnych w partii Dreszer — Grynfeld 1. e4, e5. 2. Sf3, Sc6. 3. Sc3, Sf6. 4. d4, e×d4. 5. S×d4, Gc5. 6. Ge3, S×d4. 7. G×d4, He7? 8. Gc4, S×e4. 9. 0—0, S×c3. 10. G×c3, 0—0. 11. Hg4!, g6. 12. Wle1, d5. 13. Hf4, g5? 14. Hf3, Hd6. 15. G×d5, c6. 16. We5!, Hg6. 17. Gc4, Gd6. 18. He3, h6. 19. Wd1!, G×e5. 20. H×e5, Kh7. 21. Gd3!

**Gambit królewski nieprzyjęty** w partii Grynfeld — Tarnowski przyniósł białym błyskawiczne zwycięstwo 1. e4, e5. 2. f4 Gc5. 3. Sf3, d6. 4. d4, e×d4. 5. Gc4, Sf6. 6. e5, d×e?? (należało grać 6... d5!) 7. f×e5, Sd5. 8. Gg5, Se7. 9. Sd7, Sc6. 10. 0—0, 0—0. 11. Se4, Gb6. 12. Gd3, Gg4. 13. Sf6!, g×f6. 14. G×f6, Hd7. 15. Hd2, Sd8. 16. Hh6.

## DEBIUTY FLANKOWE

**Otwarcie Birda.** W partii Plater — Sojka po 1. Sf3, Sf6. 2. b3, d5. 3. Gb2, e6. 4. e3, Ge7. 5. Se5, 0—0. 6. f4, c5. 7. Gd3, a6. 8. g4, Se4. 9. 0—0, f6. 10. Sf3, b5. 11. Ge2, Gb7. 12. d3, Sc6. 13. Sbd2, Sd7. 14. He1, Sf7. 15. d4, c4. 16. b×c4, b×c4. 17. a4, Hc7. 18. Ga3, G×a3. 19. W×a3, a5. 20. c3, Gc6. 21. Gd1, Gd1, e5 nie przyniosło korzyści żadnej stronie.

## DEBIUTY PÓŁOTWARTE

**Obrona Caro-Kann.** Wariant wymienny Panowa w partii Grynfeld-Szapiel był doskonały i ze zrozumieniem grany przez czarne 1. e4, c6. 2. d4, d5. 3. e×d5, c×d5. 4. c4, Sf6. 5. Sc3, Sc6. 6. Gg5, e6. 7. c5, Ge7. 8. Gb5, 0-0. 9. Sf3, Se4. 10. S×e4, d×e4. 11. G×c6, b×c6. 12. G×e7, H×e7. 13. Se5, Ga6! 14. Hd2, Hb7 i mimo, że białe nie popełniły większego błędu — czarne wygrały w końcówce.

Białe zbyt późno rozwinęły skoczka g1. cały wariant z pionem c5 jest conajmniej podejrzanym, jeżeli nie zdecydowanie słabym dla białych

W partii Tarnowski-Błaszczak wybrały białe ryzykowny wariant (1 — 2 jak poprzednio) 3. Sc3, d×e4. 4. S×e4, Gf5. 5. Sg3, Gg6. 6. f4 (lepiej 6. h4, a najbezpieczniej 6. Sf3), e6 (M. Ch. O. podaje tu h5, na co byłoby słabe 7. h4, do wyrównania wystarcza 7. Gd3 lub 7. Sf3) 7. Sf3, Gd6. 8. Gd3, Se7. 9. 0-0, Sd7. 10. Se4 (Marshall grał przeciw Capablanca w N. Jorku 1927 10. Kh1 i Capablanca doszedł wkrótce do oswoiadającego ruchu c5), Hc7. 11. Se5, Wd8. 12. Ge3, G×

×e4. 13. G×e4, S×e5. 14. f×e5, G×e5. 15. Hh5, Gf6. 16. c3, Sd5. 17. Gd2, h6. 18. Wae1, Wd7. 19. Gc2, Kd8. 20. g4 i białe uzyskały dobrą grę za ofiarowanego piona.

Wariant (1 — 2 jak poprzednio) 3. e5, Gf5. 4. Sf3, e6. 5. Gd3, G×d3. 6. H×d3, Ha5. 7. c3, Ha6. 8. H×a6, S×a6. 9. Ge3, c5 zastosowany w partii Widermański-Śliwa przyniósł w otwarciu zupełnie wyrównanie gry.

c. d. n.

## WIADOMOŚCI Z KRAJU

**POMORZE.** W turnieju o mistrzostwo Pomorza bierze udział 13 czołowych graczy Bydgoszczy, Inowrocławia, Torunia i Włocławka. Protektorat nad turniejem objął wojewoda pomorski, który ufundował cenną nagrodę przechodnią.

Mistrzem Inowrocławia na rok 1948 został Nowacki — przed Burdelakiem i W. Górnym.

Inowrocławski Klub Szachistów rozegrał dwa spotkania towarzyskie z Poznańskim Klubem Szachistów. Spotkanie w Poznaniu zakończyło się remisowo 6:6, rewanż w Inowrocławiu wygrała drużyna poznańska 8:4.

**CIESZYŃ.** 12 maja zakończył się finał turnieju o mistrzostwo miasta. 1. Kluz 9,5, 2 — 3. Kukuczka i Kaluża po 8,5, 4. Wenglorz 8, 5. inż. Pszczółkowski 6,5, 6. Boczek 5,5, 7. Przybyła 5, 8. Krupczyński 4,5, 9 — 10. Kunc i Gordon po 4, 11. Fedriczi 1, 12. Habaj 0.

W drugiej grupie o nagrodę pocieszenia zwyciężył Malysz — 8,5. Firla 7, Antony, Grycz i Bizek po 5,5, Cholewa, Kaleta, Greń i Borowicz po 5, Fedriczi 3 i Matusiak 0.

W czerwcu projektowane jest w Wiśle spotkanie towarzyskie między reprezentacją Okręgu Katowickiego a repr. podokręgu Cieszyńskiego. W ramach tego meczu zostanie rozegrana pierwsza runda rozgrywek eliminacyjnych dla wyłonienia reprezentacyjnej drużyny Okręgu.

Również na czerwiec projektowany jest mecz drużyny cieszyńskiej z repr. Zaolzia.

W eliminacjach wezmą udział Byrtek, Sojka, Balcarek, Pokorski, Karch i Szmi-gielok — z Katowickiego OZS., oraz Kukuczka, Rusek, Kluz, Pieprzyk, Kaluża, Jasioniak i Wenglorz z Cieszyna.

**CZĘSTOCHOWA.** Częstochowski OZS. przystępuje do masowych turniejów kwalifikacyjnych. Rozpoczyna się tu turniej o mistrzostwo miasta, który będzie jednocześnie turniejem kwalifikacyjnym dla wyższych kategorii.

Na terenie miasta działają obecnie 3 kluby szachowe: Częstochowski Klub Szachowy, AZS i YMCA.

**ŚLĄSK.** 30 maja zakończył się turniej szachowy górników. Pierwsze miejsce i puchar przechodni zdobyła drużyna „Zabrze Zachód” 24,5 p., „Wieczorek” Janów 24 Wanda-Lech 22, Miłowice, Radzionków i Rymer po 18, Ruda Śląska 14.

Eliminacyjne rozgrywki do mistrzostw drużynowych wyłoniły nast. finalistów: „Wieża Janów”, Katowicki Kl. Szachowy, „Polonia Bytom”, „Śląsk Chropaczów”, AZS Gliwice i „Pionek” Zabrze.

Tradycyjny mecz Kraków — Śląsk odbył się 13.6 i dał wynik 5,5:5,5. Śliwa wygrał z Byrkiem, Sojka z Arlamowskim.

Zarząd Okręgu urządzi 2 wycieczki z udziałem rodzin szachistów: do Wisły (na mecz z reprezentacją Cieszyna) i do Częstochowy.

**GLIWICE.** Przed kilku miesiącami powstała przy Związkowym Klubie Sportowym Metalowców „Piast” sekcja szachowa.

Założycielem sekcji był Jan Kwasek. Sekcja brała udział w rozgrywkach drużynowych Okręgu Katowickiego. W r. b. sekcja zorganizowała turniej o mistrzostwo miasta. Tytuł mistrza zdobył A. Dzięciołowski (AZS Gliwice) 12,5, 2. B. Towarnicki (Piast) 11,5. Dalsze miejsca zajęli: F. Gorczyk i J. Wiatr po 10, J. Kwasek i W. Hubisz po 9,5, Altman 7,5 i Porowski 7 — wszyscy z Z. K. S. M. Piast.

**CHORZÓW.** Sekcja szach. Zjedn. P. W. obchodziła w tych dniach 22-lecie istnienia. Podczas uroczystego zebrania rozdano nagrody turniejów kl. A i B oraz rozegrano turniej błyskawiczny, w którym zwyciężył Lomosik przed juniorami Najdrem i Horodeckim. Sekcję prowadzi R. Bąk, posiada ona wielu obiecujących juniorów.

Mistrzem sekcji na rok 1948 został Kempa przed Paszkiewiczem Gabrysiem i Sperką.

**MICHAŁKOWICE.** Trójmecz o puchar fabr. „Azoty” na 20 szachownicach wygrała drużyna „Hetman” Michakowice bijąc „Azoty” 11:9 i „Orzeł Biały”, Brzeziny 14:6. W drużynie „Hetmana” grają 15 — 17-letni juniorzy.



Redakcja „Szachów” prosi wszystkie kluby i sekcje szachowe na terenie całej Polski o podanie swych dokładnych adresów, stałych dni rozgrywek i nazwisk kierowników.

## KRONIKA ZAGRANICZNĄ

Z. S. R. R. Zakończone w Mińsku mistrzostwa Białorusi przyniosły tytuł R. Cholmowowi (11,5 p.) przed Brejłmanem 10,5, Szagalowiczem 10, Żydcem 8,5 i Szytikiem 8. Cholmow nie przegrał w tym turnieju ani jednej partii. „Biuletyn Informacyjny” ZSRR uważa nowego mistrza za jednego z najszybciej wybijających się szachistów radzieckich.

W mistrzostwach Uzbekistanu (w Taszkencie) brali poza konkursem udział mistrzowie Kasparian (18 p.) i Rawiński (15,5). Trzecie miejsce zajęli ex aequo

Ajrapietow, Rachimow i Jasewicz, którzy rozegrają mecz o tytuł.

W Tyflisie zakończył się turniej o mistrzostwo **Gruzji**. Pierwsze miejsce zajął M. Szyszow (14,5 p. z 17); przed Blagidze.

Turniej jubileuszowy klubu w Krasnojarsku wygrał Icaow, w turnieju kobiecym zwyciężyła Erochina.

Szachy zawędrowały aż do autonomicznej rep. **Komi**, położonej w lasach polarnych. W mieście Syktywkar rozegrano turniej mistrzowski, w którym zwyciężył W. Lwow (9,5 z 13) przed Pankratowem (9) i Sacharnowem (8,5).

**WĘGRY.** Mecz międzypaństwowy, rozegrany w Budapeszcie z reprezentacją Jugosławii, zakończył się zwycięstwem gości w stos. 10,5:9,5 (6,5:3,5 i 4:6).

Drugi w tym roku turniej w Budapeszcie zakończył się zwycięstwem Szabo — 12 p., 2. Gligorić 10,5, 3. Foltys 10, 4 — 5. Pachman i Tartakower po 9,5. Dalsze miejsca: Trifunović, Barcza i Szilly po 9, Benko 8, Gereben 7,5, Steiner 6, Bakonyi 5,5, Fuster i Radulescu po 4,5, Tomović 3, B. H. Wood 2,5.

**ARGENTYNA.** Wyniki turnieju w Mar del Plata: Najdorf 9 (bez przegranej) Stahlberg 8,5, Michel i O’Kelly po 8, Guimard 6,5, Rosseto 6 Iliesco i Pilnik po 5,5, Camara 4, Medina 3,5.

**SZKOCJA.** Mistrzostwo kraju zdobył W. Fairhurst (7,5), 2. Perkins 7,5, 3. Aitken 6, 4. Burnett 5,5.

**HOLANDIA.** Leeuwarden, turniej 4-ch: 1. Kramer 2,5, 2. P. Schmidt (b. mistrz Estonii) 2, 3. v. d. Tol 1, 4. v. Dijkstra 0,5 p.

**FRANCJA.** Mistrzostwo Paryża na rok 1948 zdobył Rossolimo (8,5 z 9) przed Berlackim 7 i Molnarem 6.

**SZWAJCARIA.** Mecz Bern — Bazylea na 20 szachownicach 37 5:42,5.



W poprzednim numerze podaliśmy omyłkowo wyniki mistrzostw Wiednia. Zwyciężył A. Beni (9,5 z 13). Grünfeld 8,5, Gallia, Gragger i Platt 7,5, H. Müller i Hoffmann 7, Lenner Schwammenhofer i Orienter 6,5, Keller 5,5, Palda 5, Stockl 4,5, Tomiser 2.

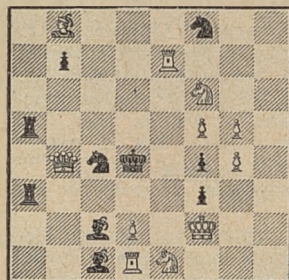


# PROBLEMY

Redaguje M. Wróbel, Kraków, Sereno-Fenna 2 m 2

222. J. Buchwald

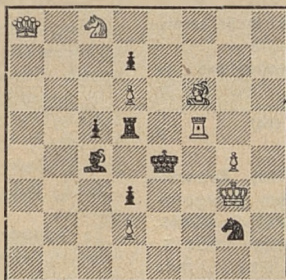
Nowy Jork



2X

223. P. Nikolić

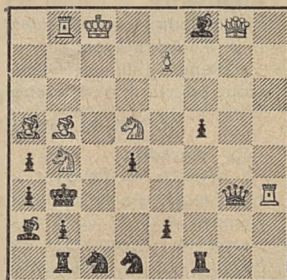
Beograd



2X

224. A. Rohoziński

Gliwice



2X

## KONKURSY

**SZACHY 1948** — 2X i 3X. Trzy nagrody: 1500, 1000 i 500 zł w grupie. Zadania należy nadsyłać: M. Wróbel, Kraków, Sereno-Fenna 2/2.

**HOME NEWS 1948** — 2X i 3X publikowane w tym dzienniku, trzy nagrody w grupie. Ostateczny termin nadsyłania zadań 30.XI. Adres: The Home News, Oakhurst, New Jersey, USA z dopiskiem na kopercie „On the Chessboard — Problem Tourneys”.

**OLIMPIJSKI TURNIEJ PROBLEMOWY** — 2X, sędziowie: F. Gamage i dr M. Niemajjer 3X z matami wzorowymi, sędziowie: A. F. Arguelles i C. S. Kipping. Nagrody wysokie, pierwsza 5 funtów oraz inne nagrody. Problemy na potrójnych diagramach z pełnym rozwiązaniem, na jednym z nich imię i nazwisko oraz adres autora — należy nadsyłać do 31.VIII br. Adres: S. Sedgwick, 337, Strone Rd, Manor Park, London, E 12 Anglia. Zwracamy uwagę na ten interesujący konkurs.

## WYNIKI KONKURSÓW

**BRITISH CHESS PROBLEM SOCIETY 1947 48**

### Dwuchodówki

I nagroda M. Wróbel (nr 225). Kompozycja o matach zamiennych w zadaniu groźbowym. Przygotowanie: Sc5 2. Hc5X, Sd5 2. Hc4X i hg4+ 2. Wg4X. Wstęp 1. Hd1! zamienia ośrodek. Sc5 2. Sg15X, Sd5 2. Se15X i hg4+ 2. Hg4X. Wyłączenie dwu b. figur w posunięciu matującym oraz dwukrotne blokowanie pól c5 i d5.

II nagroda F. J. de Blasio (nr 226) 1. G14! Poprawione obrony w połączeniu z szachem b. K. Ekonomiczny układ i dobrze pomyslna gra główna.

Wzmianki zaszc. 1. E. Holladay — g1 W5-4p3-2s1G3-gwshp3-2kws1W1-G2p1S2-1PP1P 3-4H2K- 1. Sc3. Poprawione obrony w złożonym mechanizmie półzwiązania oraz wiązania czarnych a po wstępie i białej figury. Na pierwszy plan wybija się dwa uwolnienia po Se4 i e4.

2. J. Buchwald, 3. C. F. Way, 4. 6, 9, A. R. Gooderson, 5. F. Gamage, 6. J. Buchwald, 7. L. Valve, 8. J. de Blasio.

Pochwały: 1. O. Strerath, 2. F. de Blasio, 3. F. Cieślak (nr 227). Jest to ekonomiczne przedstawienie tematu Nietvelta w 4 wariantach, wiązanie figur na 6. Należy się obawiać antycypacji. Ga8 jest figurą dorobioną jak wskazuje pozycja pionów e2 i g2. Autorowi gratuluję wyróżnienia.

4. S. Sedgwick i B. Lewis, 5. H. F. Lane, 6. A. R. Gooderson.

Konkurs był formalny, nadesłano 49 prac, sędzia E. M. Hassberg.

### BERNER TAGWACHT 1947

#### 3× meredith

I nagroda M. Wróbel (nr 228). Zadanie typu biały gra z następującym przygotowaniem G— 2. Gc4† i 3. Wa7×. Wstęp trudny 1. We8! Gb6 2. Wb8! Gd4 3. Gb5×; Gc5 2. We5, Gb6 3. Gb5×; Gd4 2. We4!, Gb6 3. Sb2×. Ten sam motyw powtarza się trzykrotnie. Na 1. Wf8, g8? nastąpi Gb8! bez mata, zaś na 1. Wd8! Gd4!

II nagr. Braun -8-5p1g-5Sk1-6P1-5P2-8-8-H3K3- 1. Ha8.

III nagr. J. Buchwald -2K4S-3P4-5s2-5HPk-2p4p-2p5-3g4-8- 1. d8S dwa maty wzorowe po — 2. Se6, Se8 3. Hf3× i h3 2. Hh3+, Kg5 3. Se7×.

Wzm. zaszc. 1. V. Pachman (nr 229). Interesujący problem; dwa warianty pionowe po cb4 i c4 tworzą grę główną.

2. dr Slohr, 3. A. Sayer. Sędzia dr M. Henneberger.

### SIJAKK-NYTT 1947

#### Dwuchodówki

I nagroda L. Valve (nr 230). Oryginalne zadanie o zmianie ośrodka, a więc Sd5 2. Sd6× i S— 2. Ha8× oraz Sc— 2. Hd3×. Po wstępie 1. Sd3! następuje zamiana matów i roli S. Sd3 2. Sd6×, Se2 2. Sf2× oraz S7— 2. Hd5×.

II nagroda P. Bekkelund, III L. Larsen. Wzmianki zaszc. 1—2 ex ae. J. Buchwald, E. Pedersen, 3. A. Karlstrom, 4. W. Watts, 5. D. Hjelle.

Pochwały: 1. Hassberg, 2. M. Wróbel, 3. D. Hjelle, 4. A. Ellerman, 5. A. Ellerman, 6. J. Burbach Sędzia Bj. Blikenq.

#### Trzychodówki

I nagroda A. O. Evang (nr 231). Ciężki mechanizm problemowy, ale w każdym razie interesujący. 1. f4 — (Ge4 2. Wb3+, We2 3. W6b4×; Se5 2. Sd5! Sd3 3. Wb4× i Wf4 2. Wb5! Kb5+ 3. Wb3×.

II nagroda E. Visserman -W5G1-2P1S3-8-1pw5-1ppP4-1k1P1S2-4p3-2K1G3-. Kompozycja strategicznego stylu bez czystych matów, ale ekonomiczna. 1. Wa1, W— 2. Sc6; Wc6 2. d5!; Wc7 2. Sd5! Dwukrotne uwolnienie czarnego piona wraz z szachem b. K. Różnicowanie drugiego posunięcia proste, trzeba bowiem atakować szachującą W.

III nagroda A. O. Evang -7K-G3p3-p2kS1p1-5p1p-4g3-1H6-8-3sw3- 1. Sf8 gr. He+, Kf7 3. Hd7×; Gd5 2. Hb4+, Kc6 3. Hb6×; Ke5 2. Gb8+, Kd4 3. Se6×.

Poza tym przyznano 3 specjalne nagrody.

Za najlepsze zadania bez białych pionów H. Froberg. Tą pracę przedrukowaliśmy w nr 12 Szachów nr 149.

Za najlepszy problem typu „meredith” M. Havel (nr 232) 1. Sg5 — 2. Wf8+, Kf8 3. Hh8×; Kd8 2. Hh8+, Kd7 3. Wf7×; Hd8 2. We4, He7 3. Hc8×. Typowe czeskie zadanie; niespodzianką jest rozwiązanie cz. H.

Najlepszą miniaturę nadesłał J. Scheel (nr 233) 1. d8W! Kb1 2. We8 3. We1×; Kd1 2. Wa8 3. Wa1×; d3 2. Wd3, Kb1 3. Wd1×. Ten odtądni wariant motywuje dlaczego w pierwszym ruchu musimy dobrać W, gdyż H powoduje pata.

Sędzia H. Hullberg; nagrody specjalne przyznawał A. Fossum.

### ROZWIĄZANIA ZADAŃ

222. J. Buchwald. Przygotowanie: Wc3. e3 2. dc3, e3×; Gb3 2. We4× i b5 2. Ge5×. Dobry wstęp 1. Wc7! zamienia dwa maty po Wc3 i b5.

223. P. Nikolić. 1. Ha4.

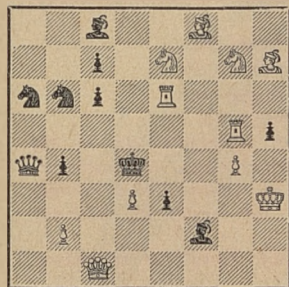
224. A. Rohoziński. 1. Sc6! Dwa maty Goetharta po Gg7 i Wf4.

Do zadania nr 171 L. Łoszyński, drukowanego w nr 2 nadesłał nam E. M. Hassberg z Nowego Jorku następującego poprzednika: F. Gamage, In. American Chess Bulletin 1942 -4K3-8-g1pW2p1-W1s1k2-7P-H7-G1P2S1G-gH6- 2× 1. Ke7.

225. M. Wróbel

British Chess Problem Society 1947/48

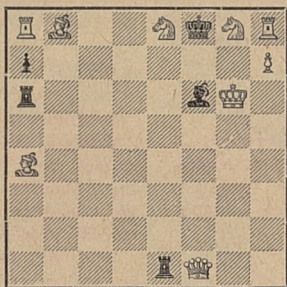
I nagroda



2X

226. F. J. de Blasio

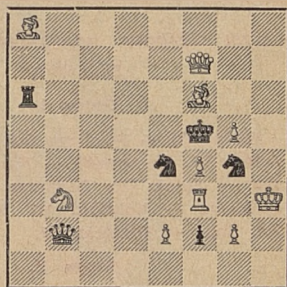
II nagroda



2X

227. F. Cieślak

3 pochwała

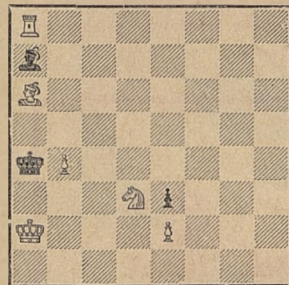


2X

228. M. Wróbel

Berner Tagwacht 1947

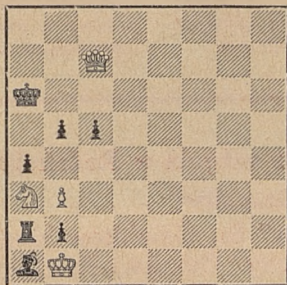
I nagroda



3X

229. V. Pachman

1. wzm. zaszc.

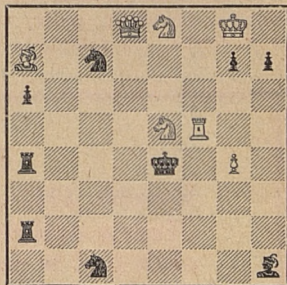


3X

230. L. Valve

Sjakk Nytt 1947

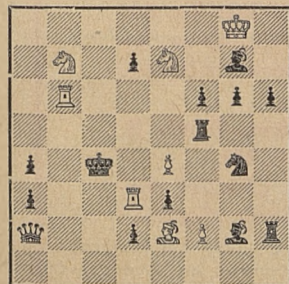
I nagr.



3X

231. A. O. Evang

I nagroda

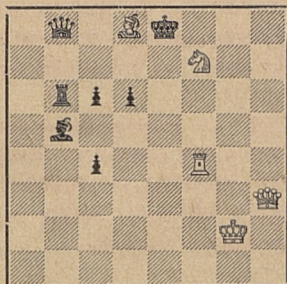


3X

232. M. Havel

S J A K K N Y T T

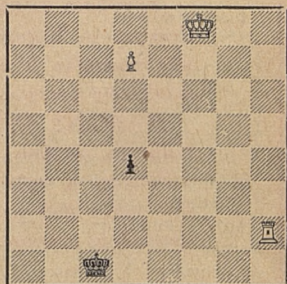
nagrada



3X

233. J. Scheel

nagrada



2X

# GRA KORESPONDENCYJNA

## STAN TURNIEJU KORESPONDENCYJNEGO „SZACHÓW”

### Grupa I.

Kuszewski — Powierza 0:1, Kuszewski — Sulek 0:1, Kuszewski — Fijol 1:0, Powierza — Sulek 1:1, Powierza — Fijol 1:1, Powierza — Kornfeld 1:1 Sulek — Fijol 2:0, Fijol — Kornfeld 0:2.

### Grupa II.

Bierowski — Bortkiewicz 0,5:0,5, Sieradzan — Berens 0,5:0,5, Bortkiewicz — Berens 1:1, Franke — Bierowski 1:0, Bortkiewicz — Franke 1:0, Bortkiewicz — Sieradzan 0,5:0,5.

P. Bierowski proszony jest o nadesłanie odpisu pierwszej partii, którą przegrał z p. Franke, lub zgłoszenia poddania.

### Grupa III.

Kamiński — Wolniak 1:1.

### Grupa IV.

Podzielny — Pejsz 1:0.

**Uwaga!** Wobec wycofania się w tej grupie pp.: Białkowskiego, Zaborowskiego i Gontarza, co uniemożliwiło normalną klasyfikację, do grupy tej wchodzi na ich miejsce:

1) H. Wiszniewski, Radość k. Warszawy, Kopernika 2/4.

2) St. Wójcik, Bielsko, 3-go Maja 14 m. 7.

3) R. Bator, Zabrze Żółkiewskiego 21.  
Nagrody w tej grupie ulegają podwyższeniu, a mianowicie: I — 1200 zł, II — 900 zł, III — 700 zł, IV — 500 zł.

PP: Podzielnego, Pejsza i Skuratowicza prosimy o nawiązanie kontaktu z nowymi współzawodnikami

## Do nabycia w Redakcji:

Rocznik 1947 „Szachów” . . . . .	550 zł.
„Teoria debiutów” St. Gawlikowskiego . . .	380 zł.
„Jak grać w szachy” Bujaka i Rewkiewicza	330 zł.

(Ceny z przesyłką pocztową)

Wysyłamy po wpłaceniu należności na konto  
**PKO I-4636**



„KODEKS SZACHOWY” jest do nabycia w Polskim Zw. Szachowym — Warszawa, Starynkiewicza 5. Cena zł. 50 plus ew. koszty przesyłki. Wysyłka tylko po uprzednim wpłaceniu należności przekazem pocztowym.

„WARIANT SMOCZY” — monografia teoretyczna. Wysyła M. Gałuszka, Kraków, Bank Gosp. Krajowego. Cena zł. 200.

Prosimy o wpłacanie należności za „Kodeks” i „Wariant smoczy” tylko pod podanymi adresami. Wpłaty na konto „Szachów” spowodują znaczne opóźnienie wysyłki.