



Nr

7-8

LIPIEC-SIERPIEŃ 1948

Cena

90
zł

TREŚĆ NUMERU:

Marian Wróbel mistrzem świata — Tematy aktualne — S. Gawlikowski: Turniej w Karlovych Varach — E. Marchisotti: Czego brak w Modern Chess Openings — M. Galuszka: Przegląd otwarć VI turnieju o mistrzostwo Polski — dr M. Euwe: Obrona Tarrascha — W. van Leeden: Mistrzostwo świata — A. Ellerman: Nowy temat w dwuchodówce.

PARTIE — KONCÓWKI — PROBLEMY — WIADOMOŚCI.

MARIAN WROBEL MISTRZEM ŚWIATA

Tę radością dla nas wieść podała już cała prasa fachowa w Polsce i zagranicą. A oto szczegóły.

Na polecenie Międzynarodowego Zw. Problemistów, J. Buchwald (N. York) ułożył listę kompozytorów, którzy w roku 1947 uzyskali największą liczbę wyróżnień na konkursach zadaniowych. Uwzględniono w tej liście tylko trzy pierwsze miejsca każdego konkursu, punktując je odpowiednio 3, 2 i 1 pkt. Jak podaje raport Buchwalda, konkurencja w roku 1947 była trudna, zarejestrowano bowiem aż 129 różnych konkursów.

Pierwsze miejsce na liście (z 35 punktami) i tytuł mistrza świata zdobył nasz mistrz, Marian Wróbel.

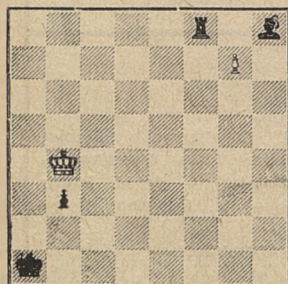
2. E. Hassberg (USA) — 22½, 3. L. Łoszyński (ZSRR) — 18, 4. L. Larsen (Dania) — 17½, 5 — 6. J. Rietveld (Holandia) i J. Buchwald (USA) po 17, 7. J. Scheel (Norwegia) — 14½, 8. E. Luukkonen (Finl.) — 12½, 9 — 11. V. Eaton (USA), S. Limbach (Polska) i B. Postma (Holandia) — po 12, 12. A. Chicco (Włochy) — 11½, 13. A. Ellerman (Argentyna) — 11, 14. E. Visserman (Hol.) — 10, 15. H. Stapff (Niemcy) — 9½, 16 — 17. F. Anderson (Anglia) i J. Jorgensen (Dania) — po 9, 18 — 19. J. Pedersen (Dania) i T. Czarnecki (Polska) po 8½, 20 — 22. L. Lindner (Węgry), J. Santiago (Brazylia) i V. Pachman (CSR) — po 8, 23 — 26. J. Seilberger (Hol.), O. Stocchi (Włochy), A. Evang (Norwegia) i E. Palkoska po 7½ itd.

Naszemu znakomitemu problemiście gratulujemy serdecznie najzaszczytniejszego tytułu i życzymy dalszych pięknych sukcesów!

I

Chess Corresp. 1947

II nagroda

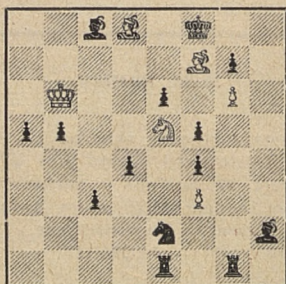


Mat pomocniczy w 2

II

Chess Corresp. 1947

3. wzm. zaszc.

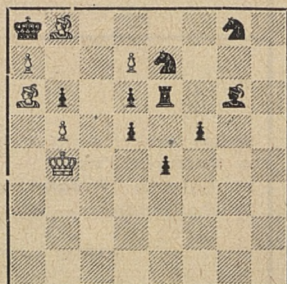


Mat w 3 pos.

III

Berner Tagwacht 1947

II nagroda



Mat w 3 pos.



MIESIĘCZNIK

ORGAN OFICJALNY POLSKIEGO ZW. SZACHOWEGO

WYDAWCA: w imieniu P. Z. Sz. — Tadeusz CZARNECKI
REDAGUJĄ: T. Czarnecki, M. Gałuszka, S. Gawlikowski,
M. Wróbel

Adres Redakcji: Warszawa, Walecznych 40 m. 3, tel. 50-66
KONTO P. K. O. I — 4636

Prenumerata roczna zł 500, półroczna zł 270

Nr 7-8

LIPIEC — SIERPIEŃ 1948

ROK III

TEMATY AKTUALNE

SPRAWA, która już dojrzeła do realizacji, jest zorganizowanie mistrzostw drużynowych.

Imprezy, które obecnie pod tą nazwą przeprowadzamy, są właściwie spotkaniami reprezentacji okręgów. Wyniki ich są wynikami stale tej samej grupy najlepszych graczy, należących do różnych sekcji szachowych — nie mogą więc obudzić specjalnego zainteresowania poszczególnych klubów; z drugiej strony, ta jedyna impreza ogólnopolska, która powinna dawać możliwość uczestniczenia w niej szerokim rzeszom szachistów, jest dla nich równie niedostępna, jak ekskluzywny z założenia turniej indywidualny o mistrzostwo Polski.

Mistrzostwa drużynowe — w ścisłym znaczeniu tego słowa — będą silnym bodźcem zarówno dla wszystkich graczy, jak też i dla zarządów klubów szachowych; przyczynią się najsilniej do podniesienia ogólnego poziomu gry (każdy szachista będzie miał otwartą drogę do udziału w rozgrywkach ogólnopolskich) i do wzmocnienia więzi organizacyjnej, na której słabości tak wiele obecnie tracimy.

Większość zadań, które przyniosły Wróblowi tytuł mistrza świata, podawaliśmy już w dziale „Problemy”. (Są to zadania Nr 66, 86, 88, 110, 128, 132, 134, 142, 159, 160, 177, 211, 228). Obok — trzy zadania z tej „sierii mistrzowskiej”, dotychczas przez nas nie przedrukowane. (Zad. Nr I — trojaczki: a) — jak diagram, b) — z b.Kb5, c) — z b.Ka6.).

ROZWIĄZANIA

I. 1) Ka2, g8H. 2) Ga1, Hb3. Kb5: 1) Ka2, g:h8H. 2) Ka3, Ha1 mat.
Ka6: 1) b2, g:f8H. 2) b1W, Ha3 mat.

II. 1) Kc7! gr. 2) Kd6. 1) ... Sg3, 2) Sc6! 1) .., Gg3, 2) Kc8!

III. 1) Ka3, gr. 2) d8S. 1) ... Sc8, 2) d:c8S, 1) .., Ge8, 2) d:e8S.
1) ... Sc6, 2. b:c6.

Mistrzostwa te należałoby prawdopodobnie rozgrywać w sposób, stosowany w sporcie, co usunie ważną kwestię urlopów, przy wprowadzeniu zasady eliminacji okręgowych lub dzielnicowych, dla zmniejszenia kosztów przejazdów. Można by więc np. przeprowadzić ćwierćfinały w Okręgach, półfinały (po 2 drużyny z Okręgu) w dzielnicach: Śląsk — Małopolska — Wielkopolska — Pomorze — rejon centralny; finał z udziałem 1 drużyny z każdej dzielnicy. Kalendarzyk rozgrywek: styczeń — marzec ćwierćfinały, maj — czerwiec półfinały, sierpień — wrzesień finał.

Opracowanie planu należy zresztą do kapitana związkowego.

Rozgrywki drużynowe wywrą szybki i decydujący wpływ na oczywiście ruchu szachowego w całym kraju, nie można więc zwlekać z ich zorganizowaniem: powinny się rozpocząć już w roku 1949.

St. Gawlikowski

„MIĘDZYNARODOWY TURNIEJ ZACHODNIO-CZESKICH MIAST“

Taką właśnie „oficjalną“ nazwę nosił drugi po wojnie wielki międzynarodowy turniej, którego pierwszą połowę rozegrano w Karlovych Varach, drugą — w Mariańskich Lazniach. Z daleka od centrum życia szachowego, Pragi, nie licząc się prawie z kosztami, przeprowadzono jedną z najpoważniejszych i najciekawszych tegorocz-

	1	2	3	4	5	6	7	8	9	10	11	12	13	14	15	16	17	18	19	20	Klasyfikacja
1 Foltys	•	1	1	1	½	½	½	1	½	½	1	½	1	½	0	½	1	1	½	½	13
2 Barcza	0	•	1	½	0	0	1	1	0	1	½	½	1	1	1	1	½	½	1	1	12½
3 Steiner	0	0	•	1	1	1	½	½	0	0	0	½	½	1	1	1	1	1	1	1	12
4 Pirc	0	½	0	•	½	½	½	½	1	½	1	½	1	½	1	½	1	1	1	1	11½
5 Stolla	½	1	0	½	•	½	1	½	0	1	1	½	1	½	0	½	½	½	1	½	11½
6 Vidmar jun.	½	1	0	½	½	•	0	1	1	½	1	½	½	½	½	½	0	½	1	1	11
7 Opočenský	½	0	½	½	0	1	•	½	1	½	0	½	½	1	½	1	1	0	1	1	11
8 Hanofsky	0	0	½	½	½	0	½	•	1	1	0	½	1	½	0	1	½	1	½	1	10
9 Podgorny	½	1	1	0	1	0	0	0	•	0	0	½	½	1	1	0	½	1	1	1	10
10 Sajtar	½	0	1	½	0	½	½	0	1	•	1	1	½	0	½	1	½	1	½	0	10
11 Prins	0	½	1	0	0	0	1	1	1	0	•	0	0	1	1	1	0	1	0	½	9
12 Tartakower	½	½	½	½	0	½	½	½	½	0	1	•	0	½	0	0	½	1	1	1	9
13 Rohačik	0	0	½	1	½	½	½	0	½	½	1	1	•	½	0	0	½	1	1	0	9
14 Golombek	½	0	0	0	0	½	0	½	0	1	0	½	½	•	1	1	1	½	½	1	8½
15 Trojanescu	1	0	0	½	½	½	½	1	0	½	0	1	1	0	•	0	0	0	1	1	8½
16 Richter	½	0	0	½	1	½	0	0	1	0	0	1	1	0	1	•	1	0	0	½	8
17 Zita	0	½	0	0	½	1	0	½	½	½	1	½	½	0	1	0	•	0	1	0	7½
18 Gawlikowski	0	½	0	0	½	½	1	0	0	0	0	0	0	½	1	1	1	•	0	½	6½
19 Möller	½	0	0	0	0	0	0	½	0	½	1	0	0	½	0	1	0	1	•	1	6
20 Stulik	½	0	0	0	½	0	0	0	1	½	0	1	0	0	½	1	½	0	•		5½

nych imprez szachowych w Europie, dając zaproszonym mistrzom warunki życia, mieszkania i pracy po prostu komfortowe, umilając im pobyt teatrem, przejażdżkami, spacerami, otaczając ich na każdym kroku nadzwyczajną życzliwością i opieką.

Organizacja tego turnieju przeszła chyba wszystko, co dotychczas znano w tej dziedzinie. Najstarsi mistrzowie, uczestnicy kilkudziesięciu turniejów międzynarodowych — zgodnie przyznają, że Czesi postawili nowy pewnego rodzaju rekord, który trudno będzie komukolwiek pobić.

Pod względem sportowym wyniki turnieju, które dokładnie ilustruje podana tabela — można nazwać raczej niespodziewanymi, zwłaszcza w odniesieniu do kilku pierwszych miejsc. Znakomicie, ale i b. ostrożnie przez $\frac{2}{3}$ turnieju grający Foltys dopiero na finiszu przypuścił potężny szturm i robiąc $5\frac{1}{2}$ p. z 6 ostatnich partii zasłużenie zajął pierwsze miejsce, dające mu „dodatkowo“ tytuł arcymistrza.

Dr Barcza, znajdujący się zresztą przez cały czas w czołówce, zawdzięcza drugie miejsce jednej właściwie partii, zwycięstwu czarnymi nad Steinerem, w ostatniej rundzie. Steiner, grający tym razem o klasę lepiej, niż w Budapeszcie, prowadził sam do XVII-ej rundy, dwie porażki, z Szjartarem i Barczą w 2 ostatnich rundach kosztowały go dużo, pierwszą nagrodę, której losy wszyscy „fachowcy“ od dawna już uważali za przesądzone. Stoltz i Fire zajęli swoje miejsca, choć obu niewątpliwie stać było na więcej. Obaj jednak zawiedli nieco na finiszu, w spotkaniach z nienagrodzonymi.

Znakomicie początkowo usposobiony inż. Vidmar, syn słynnego profesora Viduara, objąwszy po XII rundzie samodzielne prowadzenie nabawił się nieprzyjemnego zapalenia okostnej, finiszował z gorączką, przegrał 3 partie i pogrzebał szanse na swój największy może sukces życiowy. Senior mistrzów czeskich, Opoczensky był w dużej formie, młody „narybek“ Szjatar i Podgorny (spójrzmy na tabelkę!...) to dziś już doświadczeni, silni mistrzowie międzynarodowi. Janofsky, grający początkowo z fantastycznym szczęściem (wygrał 3 kompletnie przegrane partie!), przegrał 5, spadając na miejsce, które mimo niewątpliwego talentu i doświadczenia turniejowego młodego kanadyjczyka odpowiada raczej sile jego gry. Prins, po fatalnym starciu (3 p. z 10 partii) rozegrał się dopiero na finiszu i pokazał zdrowe, mistrzowskie pazurki, godne zwycięzcy Beyerwijku i... sekundanta Reshevsky'ego. Katastrofalne miejsce dr Tartakowera jest zagadką. Z wysokich nagrodzonych miejsce odpadł tak daleko, dopiero w kilku ostatnich rundach, przegrywając trzy partie do nienagrodzonych (i wszystkie w lepszych pozycjach!). Czy winne temu załamanie, po pechowej porażce z Szjartarem, czy po prostu przemęczenie (Budapeszt, Kariowy Vary) — nie wiadomo. Pewne jest tylko to, że jedyny uczestnik *wszystkich* karlsbadzkich turniejów grał tym razem stanowczo słabiej, niż zwykle, do czego zresztą sam otwarcie się przyznaje. Rohaczek, b. niebezpieczny w ataku, zawdzięcza swe wysokie miejsce udatnemu finiszowi ($4\frac{1}{2}$ z 5 ostatnich), dobry teoretyk dr Trojanescu, jedyny zwycięzca Foltysa (który zresztą w nieco lepszej pozycji podstawił po prostu figurę za 2 pionym...) ma na pociechę przynajmniej, dzieloną z Prinsem, nagrodę za najlepszy wynik z nagrodzonymi, Golombek i Richter w niektórych

partiach pokazali prawdziwą mistrzowską klasę, Zita, po słabym starcie poprawił nieco swój stan posiadania wartościowymi połówkami, Möller pod koniec (był to jego pierwszy międzynarodowy turniej...), a utalentowany Stulik w środkowym stadium turnieju byli absolutnie dla każdego b. niebezpiecznymi przeciwnikami.

Turniej był emocjonujący, żywy, ciekawy, na doskonałym poziomie i... b. wyrównany. Dr Tartakower określił to lapidarnie: „niema dzieci“.

Z uwagi na skład turnieju nie sądzę, aby wynik mój był specjalnie słaby. Z osiągniętych 33% jestem zadowolony. To był pierwszy egzamin, zdany tylko na „dostatecznie“.

T E O R I A

Edward Jerzy Marchisotti (Urugwaj)

CZEGO BRAK W MODERN CHES OPENINGS

Dzięki uprzejmości wybitnego teoretyka z Urugwaju E. J. Marchisottiego możemy podzielić się z Czytelnikami najnowszymi spostrzeżeniami na temat braków w znakomitym zresztą i niezastąpionym dziele najnowszym o teorii Modern Chess Openings (VII wydanie Koma z r. 1947).

Gru 4 skoczków: 1. e2—e4, e7—e5, 2. Sg1—f3, Sb8—c6, 3. Sb1—c3, Sg8—f6, 4. Gf1—b5, Sc6—d4, 5. Sf3:e5, Hd8—e7, 6. f2—f4, Sd4:b5, 7. Sc3:b5, d7—d6, 8. Se5—f3, He7:e4, 9. Ke1—f2, Sf6—g4, 10. Kf2—g3, He4—g6, 11. Sf3—h4, Hg6—h5, 12. h2—h3, M. Ch. O. (str. 61, kol. 46 uwaga d) uwzględniła tylko odpowiedź 12... Sg4—f0?, lecz 12... Hh5:b5! 13. h3:g4, g7—g5! jest o wiele lepsze, jak w p. Lundin - Michel, Buenos Aires 1939. Jeśli teraz 14. Wh1—e1, Gf8—e7, 15. f4:g5, Hh5:g5 lub 14. f4:g5, Hb5:g5, 15. d2—d4, Hg5—g7 z przewagą czarnych w obu wypadkach.

Po 4. Gf1—b5, a7—a6, 5. Gb5:c6, d7:c6, 6. Sf3:e5, Sf6:e4 M. Ch. O. (na str.

62, kol. 51) podaje kontynuowanie 7. Sc3:e4?, pomijając milczeniem lepsze 7. Hd1—h5!, Se4—d6 (nie 7... g6? 8. S:g6!) 8. d2—d4, Gc8—e6, 9. Gc1—f4, Gf8—e7 10. 0—0 z przewagą białych, analiza Alfreda Emery z r. 1943.

Obrona francuska: Po 1. e2—e4, e7—e6, 2. d2—d4, d7—d5, 3. Sb1—c3, Sg8—f6, 4. Gc1—g5, Gf8—e7, 5. e4—e5, Sf6—d7, 6. Gg5:e7, Hd8:e7, 7. Gf1—d3, M. Ch. O. (na str. 77, kol. 48, uwaga f) podaje odpowiedź 7... 0—0? co nie jest dobre z powodu 8. Sc3—b5 Sd7—b6, 9. Hd1—h5, g7—g6, 10. Hh5—h6, po czym Sg1—f3 i h2—h4 z atakiem — analiza Marchisottiego w piśmie „Caiassa“ nr. 74 z r. 1945. Lepsze jest: 7... a7—a6! i jeśli 8. Sc3—e2, e7—e5, 9. e2—c3, Sb8—c6, 10. Hd1—d2, b7—b5 z równą grą: Burn — Salwe, Karlove Vary 1911.

Hiszpańska: Po 1. e2—e4, e7—e5, 2. Sg1—f3, Sb8—c6, 3. Gf1—b5, Gf8—e5, 4. e2—c3, f7—f5, 5. 0—0, f5:e4 M. Ch. O. (na str. 282, kol. 23 uwaga i)

wskazuje na kontynuowanie 6. Gb5:e6 nie uwzględniając 6. Sf3:e5! (Balogh—Zollner, Karlove Vary 1939) z dalszym ciągiem: 6... Sg8—f6, 7. d2—d4, e4:d3 c. p. 8. Se5:d3, Gc5—e7, 9. Gc1—g5 z lepszą grą białych.

Po 3... a7—a6, 4. Gb5—a4, Sg8—f6, 5. 0—0, Sf6:e4, 6. d2—d4, b7—b5, 7. Ga4—b3, d7—d5, 8. d4:e5, Ge8—e6, 9. e2—e3, Gf8—e5, 10. Sbl—d2, 0—0, 11. Gb3—e2, Se4:d2, 12. Hd1:d2 f7—f6, 13. e5:f6, Wf8:f6, 14. Sf3—d4, Sc6:d4, 15. e3:d4 M. Ch. O. (na str. 291, kol. 58, uwaga h) cytuje odpowiedź 15... Gc5—b6, co jest niekorzystne z powodu 16. a2—a4! Lasker—Rubinstein, Leningrad 1914. Właściwym kontynuowaniem jest 15... Gc5—d6! na co wskazał Tarrasch w uwagach swoich do tej partii z doskonałą grą czarnych, według Marchisotiego z przewagą czarnych.

Po 3... d7—d6, 4. d2—d4, Ge8—d7, 5. Sbl—e3, Sg8—f6, 6. 0—0, Gf8—e7, 7. Gb5:e6, Gd7:e6, 8. Hd1—d3!, Sf6—d7, 9. Gc1—e3, e5:d4 M.Ch. O. (na str. 314, kol. 154, uwaga f) podaje tylko 10.

Ge3:d4, lecz lepsze jest 10. Sf3:d4! Partia Harris — Cornforth (koresp. 1938—9) była graną dalej: 10... Sd7:e5, 11. Sd4:e6! b7:e6, 12. Hd3—e2, Hd8—d7, 13. Wa1—d1, 0—0, 14. f2—f4, Se5—g4, 15. Ge3—e1, f7—f6, 16. Wf1—f3! Wf8—e8, 17. Wf3—h3! z atakiem białych na skrzydle K. Należy podkreślić, że manewr f2—f4, Wf1—f3—h3 umożliwiającym był dzięki opuszczeniu przez skoczka pola f3!

Obrona sycylijska: Po 1. e2—e4, e7—e5, 2. Sg1—f3, Sb8—e6, 3. d2—d4, e5:d4, 4. Sf3:d4, Sg8—f6, 5. Sbl—e3, d7—d6, 6. Gc1—g5, Ge8—d7, 7. Gg5:f6, g7:f6, 8. Sd4—f5 M. Ch.O. (na str. 348, kol. 6, uwaga g) uwzględnia 8... Hd8—e8?, co jest niekorzystne z powodu 9. Gc3—d5! Balogh — van Kol (koresp. 1933). Lepsze jest 8... Hd8—a5! i jeśli 9. Gf1—d3 to e7—e6! 10. Sf5—e3, Sc6—e5, 11. czarnych Richter—Bogolubow (Elster 13. f2—f4. Se5—g4 z dobrym atakiem 0—0, h7—h5, 12. Kgl—h1, Wa8—e6, 1937).

Mieczysław Galuszka

VI TURNIEJ O MISTRZOSTWO POLSKI

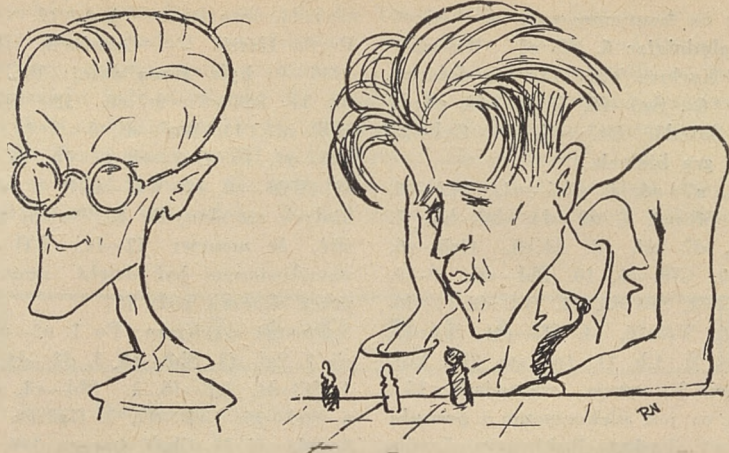
PRZEGLĄD OTWARĆ

Obrona francuska. Wariant Rubinsteina. W partii Grynfeld — Bocheński otrzymały białe bez trudu doskonałą grę 1. e4, e6. 2. d4, d5. 3. Sd2, d×e4. 4. S×e4, S16 (Sd7!). 5. S×f6, H×f6. 6. Sf3, h6. 7. Gd3, c5. 8. d×c5, G×c5. 9. He2, Gd7. 10. 0—0. Sc6. 11. c3, a5. 12. We1, g5. 13. Ge3, G×e3. 14. H×e3.

Wariant klasyczny. W partii Widermański — Bocheński grały białe (1—2 jak poprz.) 3. Sc3, S16. 4. Gg5, Ge7. 5. e5, Sfd7. 6. G×e7, H×e7. 7. Sf3 (stary ruch, dawno zarzucony, czarne powinny być

od razu rozbijać centrum). a6. 8. Gd3, c5. 9. d×c5, S×c5. 10. 0—0, Sc6. 11. Wfe1, b5. 12. Sce2, Gb7. 13. c3, S×d3. 14. H×d3, 0—0. 15. Sd4, Sa5 (tu wydaje się racjonalniejsze Wfc8) i czarne przegrały skutkiem dalszych błędów.

Makarczyk w partii ze Śliwą wybrał niepopularny już dziś wariant Nimcowicza (choć uznany przez teorię za poprawny) 1. e4, e6. 2. d4, d5. 3. e5, c5. 4. Sf3, Sc6. 5. d×c5, G×c5. 6. Gd3, f6. 7. He2, Gd7. 8. 0—0, f×e5. 9. S×e5, (czarne rozbiły centrum przeciwnika, lecz



S. Gawlikowski i B. Śliwa w karykaturze D. Reukiewicz.

szkielet środkowych pionów czarnych nie jest zbyt mocnym) Sf6. 10. Sc3 (c3 wygląda na zbyt powolne, 10. Sxd7 na niesolidne, poco wymieniać przedwcześnie dobrego skoczka?), 0—0. 11. Gg5, Sxe5. 12. Hxe5, Hb8. 13. Gf4, Hxe5. 14. Gxe5, Gc6. 15. Se2, Sfd7. 16. Gd4 e5. 17. Gxc5, Sxc5. 18. b4, Se6!? (pozycja bardzo trudna do oceny, wydaje się, że i wymiana Sxd3 nie byłaby najlepszą, skoczek biały jest lepszy w końcówce) czarne popadły w trudności.

Wymienny wariant w partii Miller — Bocheński nie przyniósł nic specjalnie ciekawego. To samo dotyczy partii Miller — Śliwa, która weszła na te same tory.

Obrona sycylijska była częstym zjawiskiem w tym turnieju. Przeważał wariant smoczy, grany m. in. w partiach Makarczyk — dr Arłamowski i Makarczyk — Piechota gdzie białe wykorzystały dobrze błędy przeciwników. Zasluguje na uwagę partia Szapiel — Borowski, świetnie rozegrana przez czarne. 1. e4, c5. 2. Sf3, d6. 3. d4, cxd4. 4. Sxd4, Sf6. 5. Sc3, g6. 6. Ge2, Gg7. 7. Ge3, Sc6. 8. Sb3, 0—0. 9. 0—0, Ge6. 10. f4, Sa5. 11. Sd4, Gc4. 12. Gd3, Wac8. 13. Kh1. a6. 14. Wac1, b5. 15. a3, e5. 16. Sde2, d5!

Bardzo dobrze rozegrały też białe par-

tie Grynfeld — Piechota i Grynfeld — Borowski. Wartościową jest też partia Borowski — Gadaliński, w której czarne doskonale wykorzystały swoje kontrszanse. (1—10 jak poprzednio) 10. ... Hc8. 11. h3, a5. 12. g4, a4. 13. Sd4, a3. 14. b3, Sb4. 15. Hd2, Gxg4. 16. hxg4, Sxg4. 17. Gxg4, Hxg4. 18. Hg2, Hxg2. 19. Kxg2, Wfc8. 20. Sd5, Sxc2. 21. Sxe7, Kf8. 22. Sxc8, Sxe3. 23. Kf3, Sxf1. 24. Sxd6, Sh2.

Atak Rauzerowski, zastosowany 3-krotnie znalazł dobrego wykonawcę białych w partii Tarnowski — Litmanowicz 1. e4, c5. 2. Sf3, Sc6. 3. d4, cxd4. 4. Sxd4, Sf6. 5. Sc3, d6. 6. Gg5, Hb6. (trzeba tu grać nolens-volens e6). 7. Gxf6, gxf6. 8. Sdb5, Ha5. 9. Sbc3, Gg7. 10. Hf3, Sd4. 11. Hh5!, b5. 12. Gd3, Sc6. 13. 0—0, Se5. 14. Se3, e6. 15. f4, Hb6. 16. Wae1, Sxd3. 17. cxd3, Hc5. 18. f5! podczas, gdy w partii Borowski — dr Arłamowski skończył się remisowo, lecz do katastrofy białych niewiele brakowało. Remisowo zakończyła się też partia Tarnowski — dr Arłamowski grana tym atakiem.

System Rauzerowski był też kilkakrotnie stosowanym, przeważnie skutecznie dla białych — w partiach Tarnowski — Kwapisz, Tarnowski — Gadaliński, Plater — Litmanowicz, Plater — Kwapisz, jedynie

Piechota w starciu z Gadalińskim nie mógł się oprzeć agresywności przeciwnika, pokojowe zakończenie znalazł ten system w kilku innych partiach m.in. w ciekawej partii Tarnowski — Gawlikowski 1. e4, c5. 2. Sf3, d6. 3. d4, c×d4. 4. S×d4, Sf6. 5. Sc3, g6. 6. f3, Gg7. 7. Ge3, 0—0. 8. Hd2, Sc6. 9. Sb3, Ge6. 10. Ge2, Sa5. 11. 0—0, Sc4. 12. G×c4, G×c4. 13. Wfe1, b5. 14. Sd4, b4. 15. Se2, a5.

Wariant Scheveningski nie cieszył się w tym turnieju popularnością, triumfował w nim białymi Tarnowski w partii z Platerem w dobrze przeprowadzonej końcówce, oraz Piechota z Widermańskim, podczas, gdy w partii Piechota — Litmanowicz czarne były stroną zwycięską.

Oto początek partii Tarnowski — Plater 1. e4, c5. 2. Sf3, d6. 3. d4, c×d4. 4. S×d4, Sf6. 5. Sc3, a6. 6. Ge2, e6. 7. 0—0, Ge7. 8. Kh1, 0—0. 9. 14, Sc6. 10. Ge3, Hc7. 11. Gf3, S×d4. 12. G×d4, e5. 13. Ge3, b5. 14. a3, Gb7. 15. f5, Wfd8. 16. Hd3, Wac8. 17. Wf2, Hc4. 18. Wad1, h6. 19. We2, Wd7.

20. Gf2, b4. 21. H×c4, W×c4, 22. a×b4, W×b4. 23. b3, Gc8. 24. Gh4.

System 2. Sc3 z fianchettoowaniem gońców po stronie K był skutecznie wykorzystany przez czarne w partii Miller — Borowski po grubym przeoczeniu białych.

System wadliwy dawny, dziś już nie grany z Gc4 był w partii Dreszer — Litmanowicz skutecznie przez czarne zwalczanym, lecz w partii Piechota — dr Arłamowski nie został przez czarne wykorzystanym i skończył się remisowo.

System 1. e4, c5. 2. Sf3, d6. 3. d4, c×d4. 4. S×d4, Sf6. 5. Sc3, e6. 6. Ge3, Gb4. w partii Dreszer — Plater skończył się nieoczekiwaną klęską czarnych, które już w debiucie zdobyły 2 piony!

Debiut nieregularny. 1. e4, d6 po czym 2. ... Sf6 i 3. ... g6, a następnie 4. ... Gg7 zastosował dwukrotnie czarnymi Łuczynowicz — z Widermańskim i Millerem i za każdym razem z powodzeniem.

(dokończenie nastąpi)

Dr Max Euwe

OBRONA TARRASCHA

(ciąg dalszy)

9. Gc1—g5

Nowoczesne kontynuowanie, białe nie mają z tego wiele korzyści.

9. ... Gc8—e6

Najlepsze (patrz wariant C ze względu na uwagi, dotyczące 6. ... G—e6 i 8. ... Ge6).

9. ... c:d4 10. S:d4, S:d4 11. H:d4, Ge6 i2. Wac1, Ha5 13. a3, Wfd8 14. Hd3! (Flohr — Euwe XI p. meczu 1932) daje białym trwałą inicjatywę.

9. ... c4 10. Se5 jest też korzystne dla białych, np.:

1) 10. ... S:e5? 11. d:e5 itd.

2) 10. ... Hb6? 11. G:f6 itd.

3) 10. ... Ge6 11. 14

3a) 11. ... Sg4 12. S:g4, G:g4 13. G:d5, G:g5 14. f:g5, H:g5 15. Wf4 daje białym piękną grę (Lasker);

3b) 11. ... Hb6 12. f5, S:e5 13. Sa4, Ha5 14. d:e5, Gd7 15. e:f6, g:f6 16. Gh6 jest też korzystne dla białych (Lasker);

3c) 11. ... S:e5 12. d:e5, d4 13. e:f6, g:f6 14. Gh6, d:c3 15. b:c3, Hb6+ 16. Kh1, Wfd8 17. Hc2 (Rubinstein — Perlis, Leningrad 1909) daje czarnym widoki oswożenia przez 17. ... f5 18. Wab1, He3 grożąc Wd2 (Lasker).

10. Wa1—c1

Grozi 11. d:c5. Inne możliwości są: 10. a3, Se4 daje czarnym zadowalającą grę (porównaj Dc).

10. G:f6, G:f6 11. d:c5 daje też dobrą grę czarnym, np.:

1) 11. ... d4 niezłe (porównaj Dd) lecz niepotrzebne.

2) 11. ... G:c3 12. b:c3, Ha5 i czarne mogą być całkiem zadowolone.

10. d:c5 dawnej najpopularniejsze. Teraz może nastąpić:

1) 10. ... d4 11. Sa4 gambitowe kontynuowanie, (które może też powstać via Dd 10. ... Ge6) jest wątpliwej wartości. Możliwym jest dalszy ciąg: 11. ... Gc4 12

Se1, Gb5 13. Sd3, Ha5 14. b3, G:a4 15. b:a4, G:c5 16. G:f6, g:f6 17. G:c6, b:c6 18. Wc1 i białe mają dużo lepszą grę.

2) 10... G:c5 11. Wc1

2a) 11... Ge7 12. Sd4, S:d4 13. H:d4, Ha5 sprowadzając grę do tej samej pozycji, co po 12... Ha5 w uwadze do 9. ... c:d4.

2b) 11... Gb6 12. b3, We8 13. e3, Sb4 (aby sprowokować a3) 14. Sd4, h6 15. H:f6, H:f6 16. a3, Sc6 17. S:d5, G:d5 18. G:d5, S:d4 itd. z równą grą mimo przewagi piona białych (Rubinstein — Lasker, Berlin, 1918).

10... c5—c4

Bogolubow uważa to za bardzo poprawne i najlepsze dla czarnych.

10... Se4 11. G:e7, H:e7 12. d:c5, Wad8 poświęcenie piona, które Tarrasch polecał z naciskiem jest niekorzystne dla czarnych ze względów pozycyjnych.

1) 13. Sa4, d4! (Tarrasch) czarne stoją teraz bardzo dobrze.

2) 13. Sd4 (Bogolubow) białe mają doskonałą pozycję, mogłoby tu nastąpić 13... S:c5 14. S:c6, b:c6 15. Hd4 (z groźbą 16. S:d5) Sa6 16. Sa4 itd. czarne mają osłabione pole c5.

(Przyp. Redakcji): Obecne wydanie M. Ch. O. 1947 podaje już ulepszone analizy, a mianowicie:

10... Se4 11. G:e7, H:e7 12. d:c5 (dotychczas to samo), Wfd8! (wzmocnienie, poprzednio uwzględniał Bogolubow tylko 12... Wad8?) 13. Sd4!, S:c5 14. S:c6, b:c6 15. Hd4, Wac8! 16. Wfd1, f5 17. b4, Se4 18. Sa4, Gf7 19. Wc2, Sd6 20. e3 z wyrównaniem (Najdorf — Michel, Mar del Plata, 1943).

11. Sf3—e5 Hd8—b6

Pozycja jest teraz zrównoważona. Jeśli białe chcą utrzymać inicjatywę muszą dać piona.

12. e2—e3

Obiecujące, lecz w tej pozycji mało wypróbowane.

12. G:f6 (porównaj uwagę do 9... c4 2.) nie wskóraloby niczego np.:

1) 12... G:f6 (wątpliwej wartości) 13. S:d5, G:d5 14. G:d5, S:e5 15. d:e5, G:e5 16. G:c4, H:b2 17. Wb1, Hc3 18. Gd5 pion czarny b pada, białe mają przewagę

piona, co ma znaczenie, mimo różnobarwnych gońców.

2) 12... g:f6 13. S:c6, b:c6 z równymi szansami.

12... Hb6:b2

13. f2—f4

Białe mają dobre widoki ataku za ofiarowanego piona.

ODMIANA PIERWSZA

Wariant szwedzki

1. d2—d4, d7—d5

2. c2—c4, e7—e6

3. Sb1—c3, c7—c5

4. e4—d5, e6:d5

5. Sg1—f3, Sb8—c6

6. g2—g3, c5—c4

Ten postępek piona jest częsty w obronie Tarrascha (patrz w wariantcie 2D i 8... c4 w wariantcie 2B).

Sam Tarrasch grał często tym pionem w podobnych pozycjach, a zwłaszcza w turn. w Norymberdze w r. 1906. Lecz w połączeniu z dwoma najbliższymi ruchami czarnych stanowi to wstęp do systemu gry, wprowadzonego przez mistrzów szwedzkich Stahlberga i Stoltza na Olimpiadzie w Folkestone w r. 1933. Według obecnych poglądów jest to jedna z najlepszych metod traktowania obrony Tarrascha. Białe muszą grać wnet e4, gdyż w przeciwnym razie przewaga pionów czarnych na skrzydle H stałaby się groźną.

7. Gf1—g2

Białe muszą najpierw dojść do roszady.

7. e4, d:e4 nie wskóraloby niczego np.:

1) 8. S:e4, Ge6 to jest ważne pole, korzystne dla czarnych, które uzyskują kontrolę nad polem d5.

2) 8. Sg5, H:d4 (Mulder van Leens-Cortlever, Leeuwarden, 1942), prowadzi do komplikacji, w których białym trudno liczyć na odzyskanie dwóch ofiarowanych pionów.

(Przyp. Redakcji): M. Ch. O. 1947 jest wręcz przeciwnego zdania podając 8. Sg5, H:d4 (lub 8... S:d4, 9. G:c4, Se6, 10. Gb5†, Gd7, 11. S:e6 z lepszą grą białych lub 8... h6 9. Sg:e4, Gf5 10. G:c4, Hd4 11. Hb3, G:e4 12. G:f7†, Kd8 13. Ge3, He5 14. 0-0-0† z przewagą białych) 9. Gf4! h6 (9... H:d1 10. W:d1, Gg4 11. G:c4!

G:d1 12. G:l7t, Kd8 13. K:d1, Sa6 14. Kc1 z silnym atakiem białych) 10. Sg:e4, H:d1 11. W:d1, Ge6 12. Sb5, Gb4t 13. Ke2, Wd8 14. Scd6t, Ke7 15. Gg2!, Sl6 16. S:b7, Gg4 17. f3, W:d1t 18. W:d1, Gf5 19. a3, Gd3t 20. K12 z dobrą grą białych (Rey-Johannson, korespondenc. 1935).

7. a3 krzyżuje plan czarnych i wchodzi w rachubę, lecz nie zostało jeszcze wypracowane.

7...

Gf8-b4!

7... Ge7 8. 0-0, Sl6 9. Sc5 patrz De kontynuowanie 9... c4.

8. 0-0

Sg8-e7!

Kończy szwedzką metodę rozwoju.

8... Sl6 9. Se5! byłoby korzystne dla B. 9. e2-e4.

We właściwym momencie, lecz mimo to nie spełnia to celu. Nie ma tu korzystnego zastąpienia tego ruchu innym.

9...

d5:e4

Po każdym innym ruchu uzyskalyby przewagę białe.

9... G:c3? 10. b:c3, d:e4 11. Sd2 itd.

9... 0-0?

1) 10. e5? po tym ruchu przewaga czarnych pionów na skrzydle H znaczyłaby więcej, niż białych na skrzydle K.

2) 10. S:d5!, S:d5 11. e:d5, H:d5.

2a) 12. Se5?, H:d4! białe nie osiągną tu niczego.

2b) 12. a3! czarne popadają w trudności, np.

2b 1) 12... Ge7 13. Se5! itd. (13... H:d4?? 14. S:c6, H:d1 15. S:e7t zdobywa 2 figury).

2b 2) 12... Gd6 13. Se5! itd. (13... H:d4?? 14. S:c6, H:d1 15. W:d1, b:c6 16. W:d6 zdobywa figurę).

2b3) 12... Ga5 13. Se5! itd. (13... H:d4 14. S:c6, H:d1 15. Se7t zdobywa figurę).

10. Sc3:e4**Gc8-f5**

10... Gg4 11. a3, Ga5 12. Sc5 daje szanse białym.

10... 0-0 powinno być tak samo dobre, jak ruch w głównym tekście np.:

11. a3, Ga5 12. Se5, Gb6 13. S:c4, G:d4 z niewielej równą grą (Landau-Stoltz, Olimp. Sztokholm 1937).

11. Sf3-e5**Sc4:e5**

Nie tak dobre byłoby bicie piona d, np.: 11... S:d4? 12. a3, Ga5, 13. S:c4 i białe mają lepszą pozycję.

11... H:d4 12. H:d4, S:d4 13. a3, G:e4 14. G:e4, Gc5 15. G:b7, Wb8 16. Ga6 także z przewagą białych.

12. d4:e5**Se7-c6****13. Gc1-g5****Hd8:d1****14. Wf1:d1****h7-h6**

14... Se5? 15. Wd5!, f6 16. S:f6t, g:l6 17. G:f6 itd.

15. Gg5-f4

Białe mają nieznaczną przewagę.

MISTRZOSTWA ŚWIATA W Z. S. R. R.

napisał dla czasopisma „Szachy“ Wijnand J. van der Leeden

(tłumaczył M. Galuszka).

Pomimo fatalnej gry Euwego śledziliśmy w Holandii drugi etap mistrzostw świata w Z. S. R. R. z dużym zainteresowaniem.

Podczas pierwszego etapu gry w Holandii przyzwyczailiśmy się do śledzenia partii ruch za ruchem, a czasopisma codziennie przypominały to nam na nowo.

Kiedy mistrzostwa świata przeniosły się do Z. S. R. R., pozbawieni zostaliśmy od razu tak rozgąłżonej i wygodnej dla nas publicystyki, musząc ograniczyć się do korzystania jedynie z wiadomości podawanych drogą radiową, tak często przykrych dla nas ze względu na zupełny brak formy Euwego.

Dotychczas nie jesteśmy jeszcze w posiadaniu wszystkich partii turnieju, lecz publikowane partie wskazują na wysoki poziom i postęp w dziedzinie szachów. Cieszy nas, że i to stadium mistrzostw świata dało nam pewność, że szachy nie są skazane na śmierć remisową.

Następujące uwagi nasuwają się ze względu na wyniki: Botwinnik najlepszym szachistą świata!

Został on w zaszczytny sposób mistrzem świata. Nikt na świecie nie będzie kwestionować jego zwycięstwa. Jego przewaga nie ulega wątpliwości. „W obecnym stadium kultury szachów nie daje Botwinnik żadnego powodu do krytyki“ — tak określa to trafnie mistrz holenderski Frins.

Energia, pracowitość, siła i równowaga duchowa, ogromna wiedza szachowa, a zwłaszcza silna wola zwycięstwa — oto tajemnice jego wspaniałego powodzenia. Z tej okazji życzę mu szczęścia!

Fakt, że Smysłow został wice-mistrzem świata nie zdziwił mnie. Widziałem, jak on wygrywa i każdy sukces nie byłby dla mnie niespodzianką. Dewizą jego jest — przetrwać partię oznacza przetrwać i zwyciężyć.

Moim zdaniem możemy uważać Smysłowa za przyszłego mistrza świata.

Keres i Rzeszewski dzielą III i IV miejsce. Keres był w Holandii faworytem, lecz jego gra nie odpowiadała oczekiwaniom. Widzieliśmy już Keresa inaczej grającego. Mimo to pozostaje on jednym z najwięcej utalentowanych szachistów świata. Rzeszewski synący z „niedoczasów“ jest nieobliczalny. Jestem skłonny przypuszczać, że przy gruntowniejszym przygotowaniu do turnieju mógłby jeszcze zadziwić świat.

Euwe. Czy nie powinienem przy tym nazwisku zamilknąć?

Przyznaję, że Euwe przegrał na całej linii. Jest to dla Holandii — po jego sukcesie w turnieju w Groningen — rozczarowanie trudne do opisanego. Lecz jednak... W wywiadzie udzielonym oświadczył Euwe: „Jestem pokonany, lecz nie załamany“. To oświadczenie dodaje nam otuchy! Szachiści holenderscy wyjaśniają bez szowinistycznej przesady, że Euwe nie uronił nic ze swej popularności.

Haga (Holandia) czerwiec 1948.

Partie

Redaguje St. Gawlikowski

Z MISTRZOSTW ŚWIATA

RUNDA XVI

245. PARTIA HISZPAŃSKA

P. Keres

Dr M. Euwe

1. e4, e5. 2. Sf3, Sc6. 3. Gb5, a6. 4. Ga4, Sf6. 5. 0—0, S:e4. 6. d4, b5. 7. Gb3, d5. 8. d:e5, Ge6. 9. He2 Ge7. 10. Wd1, 0—0 11. c4! b:c4. 12. G:c4, Gc5? (Romanowski uważa to za błąd, zalecając 12... Sa5.) 13. Ge3, G:e3. 14. H:e3, Hb8

(Aby na 15. G:d5 grać G:d5. 16. W:d5, H:b2). 15. Gb3, Sa5 (Teraz na 16. G:d5 nastąpi G:d5. 17. W:d5, H:b2. 18. H:e4, H:a1. 19. W:a5, Wa—b8. 20. Sf—d2, Wf—d8 z silną kontrgrą czarnych. — Dr Euwe). 16. Sb—d2 (Na dobre zdaniem Romanowskiego 16. Sd4 podaje Dr Euwe c5! 17. S:e6, 7:e6. 18. f3, c4—jego zdaniem z przewagą czarnych). 16... S:d2. 17. W:d2, S:b3. 18. a:b3, Wc8 (Jeżeli 18... Hb6 to 19. H:b6, c:b6.

20. *Wc1*, *Wa*—*c8*. 21. *Wd*—*e2* i *Sd4* ze znaczną przewagą białych w końcówce). 19. *Wc1*, *c5!* (Najlepsze!) 20. *W:c5*, *W:c5*. *W:c5* 21. *H:c5*, *H:b3*. 22. *Sd4*, *Hb7?* (Więcej szans na remis dawała końcówka. 22... *He4*. 23. *Wcz*, *H:c5*. 24. *W:c5*, *Wb8*. 25. *Wc2*, *Wb4*. 26. *Wd2*, albo 24... *Kf8*. 25. *f4*, *g6*, chociaż i teraz wobec słabości piona *b2* przewagę białych trudno realizować. — Dr Euwe i Romanowski.) 23. *h3*, *Wd8* (Interesujący jest wariant 23... *Wc8*. 24. *Hd6*, *He7*. 25. *Wc2!* *H:d6*. 26. *e:d6*, *W:c2*. 27. *S:e6!* i białe wygrywają. — Dr Euwe). 24. *Kh2*, *g6*. 25. *f4*, *h5* (Groziło *g2—g4*). 26. *Wd3*, *Hd7* (Jeśli 26... *H:h2* to 27. *S:e6*, wraz z *Wg3*, lub *He7*). 27. *Hb6*, *Wa8*. 28. *Wa3*, *Ha7*. 29. *Hb4* (Prostsze 29. *H:a7*, *W:a7*. 30. *Kg3* z wygraną końcówką. — Dr Euwe). *Hd7?* (Należało grać 29... *Wc8*. 30. *Wd3*, *Wc4*. 31. *Hd2* i czarne mogą się jeszcze bronić. — Dr Euwe). 30. *Ha5* (Grozi *b2—b4—b5* lub *Wa3—c3—c7*. — Romanowski). *Gf5?* (Dotychczas czarne doskonale broniły się w trudnej, pasywnej pozycji, ale plan przeprowadzenia gońca na *c4* jest błędny i prowadzi do szybkiej klęski: czarne „odblokowują“ piona *e5* a to, jak zobaczymy, daje białym nowe szanse. — Czarne mogły i powinny były grać 30... *Ha7*. 31. *Wa4*, *He7*. 32. *Wb4* (32. *Hb6*, *Ha7*.) *g5*. 33. *f5*, *G:f5*. 34. *S:f5*, *H:e5* +!, albo 34. *H:d5*, *H:b4*, 35. *H:a8* +, *Kh7*. 36. *S:f5*, *Hf4* + itd. Warianty te nie są oczywiście forsowne, dowodzą jednak, że czarne mogły jeszcze stawiać b. silny opór. — Romanowski.) 31. *Wc3*, *Wa7* (31... *Wc8*. 32. *H:a6*) 32. *Wc5*, *Ge4* (Lepsze, oczywiście 32... *Ge6*, ale po 33. *Wc6* czarne nie uniknęłyby już strat materialnych. — Romanowski.) 33. *Hc3!* (Grozi

Wc8 + i *e5—e6*. Jeśli 33... *Wa8* to 34. *Wc7*, *Ha4* (*e8*, *d8*). 35. *e6!* itd. — Następne duże przeoczenie przyspiesza koniec partii. — Romanowski.) *He7?* 34. *Sc6* i czarne poddały się.

246. SŁOWIAŃSKA

S. Reshevsky

W. Smyslow

1. *d4*, *d5*. 2. *c4*, *c6*. 3. *Sf3*, *Sf6*. 4. *Sc3*, *d:c4*. 5. *a4*, *Gf5*. 6. *e3*, *e6*. 7. *G:c4*, *Gb4*. 8. *0—0*, *0—0*. 9. *He2*, *Gg4*. 10. *h3*, *G:f3*. (Nowe i dobre, teraz czarne przeforsują *e6—e5* z wyrównaniem. Dawniej grywano 10... *Gb5*, co jednak nie przewyciężało wszystkich debiutowych trudności czarnych). 11. *H:f3*, *Sb—d7*. 12. *Wd1*, *e5*. 13. *d5*, *G:c3!* 14. *d:c6*, *e4!* 15. *Hf5*, *Ge5*. 16. *c:d7*, *Hc7*. 17. *Gb3*, *g6*. 18. *Hg5*, *Kg7*. 19. *f4* (Wymuszone, groziło *h6* i *g5*). *e:f3* *e. p.* 20. *g:f3*, *h6* (20... *S:d7?* 21. *W:d7!*) 21. *Hg2*, *Hb6* (Być może silniejsze było 21... *Wa—d8*, na co niedobrze odpowiedzieć 22. *f4* wobec *G:f4*. 23. *e:f4*, *Hb6* +. 24. *Hf2*, *H:b3*. 25. *Ge3*, *S:d7* z pionem więcej u czarnych. Białe prawdopodobnie powinny grać 22. *Kh1*. — Alatorcew i Makagonow). 22. *Gc2*, *Wf—d8*. 23. *Wa3!* *W:d7*. 24. *W:d7*, *S:d7* 25. *f4*, *Gf6*. (Nie 25... *G:f4?* bo 26. *Wb3*, *He5*. 27. *Wc3*, *Hb6*. 28. *a5!* itd.) 26. *Wb3*, *Hc5*. 27. *Wb5*, *Hc4*. 28. *W:b7* (Po 8. *b3*, *Hc3*. 29. *W:b7*, *Sf8* (grozi *Wc8!*) 30. *Hd5!* czarne, jak wskazują Alatorcew i Makagonow dają wiecznego szacha: 30... *He1* +. 31. *Kg2*, *He2* + itd.) *Wc8* (Teraz na 28... *Sf8* mogły by białe odpowiedzieć 29. *Kh2*, *Wc8*. 30. *Gb3!* *H:cl*. 31. *W:f7* +, *Kg8*. 32. *W:f6*. — Alatorcew i Makagonow). 29. *W:d7*, *H:c2*. 30. *H:c2*, *W:c2*. 31. *Gd2*, *G:b2* (końcówka jest najzupełniej wyrównana). 32. *Kf1*, *a6*. 33. *Ke2*, *Gc1*. 34. *Kd1*, *W:d2* +. 35. *W:d2*, *G:d2*. 36. *K:d2*, *g5*. 37. *Ke2*, *f5*. 38. *Kf3*, *Kf6*. 39.

e4, f:e4. 40. K:e4, g:f4. 41. K:f4, h5 i tu, na osobistą interwencję głównego sędziego turnieju, dr M. Vidmara — przeciwnicy zgodzili się wreszcie na remis.



RUNDA XVII

247. GAMBIT HETMANA

W. Smysłow P. Keres

1. d4, d5. 2. c4, e6. 3. Sc3, Sf6. 4. Gg5, e6. 5. e3, Sb—d7. 6. c:d5, e:d5. 7. Gd3. Ge7. 8. Sf3, 0—0. 9. Hc2, We8. 10. 0—0, Sf8. 11. Wa—b1, Sg6. 12. b4, Gd6 (Pierwsza niedokładność. Konieczne było 12... a6! i po 13. a4—Se4). 13. b5, Gd7. 14. b:c6, G:c6 (Po 14... b:c6 nastąpi 15. Gf5 z wymianą białopolowych gońców i pion e6 będzie b. słoby.) 15. Hb3, Ge7 (Grozilo G:f6. Czarne swym 12-ym ruchem straciły całe 2 tempa.) 16. G:f6 (Po 16. Gb5, Sd7. 17. G:e7. S:e7 czarne zmobilizowałyby już swoje figury do obrony hetmańskiego skrzydła). G:f6. 17. Gb5, Hd6. 18. Wf—c1, h5 (Czarne mają, jak się zdaje nadzieję na kontratak. Koniecznym było jednak 18... Se7, aby bronić punktu e6). 19. Se2, h4. 20. G:c6, b:c6. 21. Ha4, Se7. (Zapóźno, teraz białe wdzierają się przez linię „b“). 22. Wb7, a5, 23. h3. We—b8. 24. We—b1, W:b7. 25. W:b7, c5. 26. Wb5 (Niedobre dla białych 26. d:e5, H:c5. 27. S:h4 ze względu na 27... d4! 28. e:d4, Hd5. 29. Wd7, He4 i czarne zyskują figurę). c:d4 (26... e4? 27. W:a5 itd.) 27. Se:d4, We8. 28. Sb3, Gc3. 29. H:h4 (Oczywiście nie 29. S:a5, bo 29... Ha6. 30. Wb7, G:a5. 31. W:e7, Wc1+. 32. Kh2, Ge7+. 33. W:e7, Hd6+! itd.) Wc4. 30. g4, a4 (30... Wa4. 31. Sg5) 31. Sb—d4 (31 Sg5! Hg6). G:d4. 32. S:d4, He5. 33. Sf3, Hd6 (Po

33... Wc1+. 34. Kg2, He4. 35. Wb8+, Sc8. 36. Hd8+ czarne tracą figurę).. 34. Wa5, Sg6. 36. Hh5, Hf6. 37. Hf5, Hc6. 38. Wa7, Wf8. 39. W:d7, d4. 49. W:d4. Wa8. 41. a4 i czarne poddały się. (Uwagi skrócone wg W. Smysłowa z „Biuletynu Turniejowego“).

248. OBRONA FRANCUSKA

Dr M. Euwe M. Botwinnik

1. e4, e6. 2. d4, d5. 3. Sd2, c5. 4. e:d5, e:d5. 5. Gb5+, Gd7. 6. He2+, He7. 7. G:d7, S:d7. 8. d:c5, S:c5. 9. Sb3, H:e2+. 10. S:e2, S:b3. 11. a:b3, Gc5 (Nie dopuszcza do Ge3 i Sd4 i „obserwuje“ piona f2. Partia jest równa). 12. Gd2, Se7. 13. Gc3, Sc6. 14. 0—0—0, G:f2. 15. G:g7 (Stanowczo lepsze było 15. W:d5, nie uaktywniając czarnej wieży. Teraz już raczej Botwinnik uzyskuje pewne, minimalne szanse). Wg8. 16. Gh6, W:g2. 17. W:d5, Wd8. 18. W:d8+, S:d8! 19. Kd2, Se6. 20. Ge3, Ke7. 21. G:f2, W:f2. 22. Ke3, Wf5. 23. Wa1, a6. 24. Wa4! Wh5. 25. h4, We5+. 26. Kf3, Wf5+. 27. Ke3, We5+. 28. Kf3, Wf5+. 29. Ke3. Remis.



RUNDA XVIII

249. PARTIA HISZPAŃSKA

P. Keres S. Reshevsky

1. e4, e5. 2. Sf3, Sc6. 3. Gb5, a6. 4. Ga4, Sf6. 5. 0—0, S:e4. 6. d4, b5. 7. Gb3, d5. 8. d:e5, Ge6. 9. He2, Sc5. 10. Wd1, S:b3. 11. a:b3, Hc8 (Grozbie 2. e4 trzeba zapobiec. W partii Keres — Ałatorcew, XV championat ZSRR nastąpiło 11... Ge7 i po 12. e4, 0—0. 13. c:d5, G:d5. 14. Sc3 czarne miały trudną grę. Zastosowane w następnej rundzie przez Smysłowa 12. e4? po 11... Hc8 wymaga jeszcze dokładnego zbadania). 12. Gg5,

h6. 13. Gh4, Gc5 (Bronić piona d5 można tylko grając 13... *Ge7*, ale wtedy po 14. *G:c7, S:c7*. 15. *h4* czarne pola w czarnym obozie stają się katastrofalnie słabe. Reshevsky obiera oryginalną drogę rozwoju figur, związaną z ofiarą piona, jak się zdaje ofiara ta nie jest jednak zupełnie poprawna). 14. *Sc3, g5*. 15. *Gg3, Hb7* (15... *Se7?* 16. *S:b5!*) 16. *S:d5, 0—0—0?! 17. Sf6, g4*. 18. *Se1?* (To pasywnie odejście skoczka prowadzi do pewnych trudności. Prawidłowe było zalecone przez Lilienthala 18. *Sh4! Sd4*. 19. *He4!*) *Sd4*. 19. *Hf1* (Teraz 19. *He4* także było b. silne. Jeśli 19... *Gf5* to po 20. *H:b7+*, *K:b7*. 21. *Wd2* białe zdołają obronić i utrzymać zdohytego piona). *h5. 20. Gf4* (Najlepsze, białe zasłaniają diagonalę *a7—g1*. Przegrywało od razu 20. *h4* po *g:h3* e. p. 21, *g:h3, h4*. 22. *Gf4, Wd—g8+*. 23. *S:g6, W:g8*. 4. *Kh2, Sf3+*. 25. *S:f3, H:f3*. 26. *Ge3, G:c3*. 27. *f:e3, Hg3+*. 28. *Kh1, G:h3* itd.) *h4. 21. Ge3, h3* (Jeśli 29... *g3* to 22 *f:g3, h:g3*. 23. *h3*). 22. *Wd2, h:g2*. 23. *H:g2, Sf3+*. 24. *S:f3, G:e3* (Oczywiście nie 24... *g:f3?* 25. *W:d8+*, *W:d8*. 26. *Hg5!* i cały atak odparty). 25. *W:d3+*, *W:d8*. 26. *Se1?* (Po raz drugi odejście tym skoczkiem okazuje się poważnym błędem. Nie ratowało coprawda 26. *S:g4, Wg8* (nie 26... *Gd5*. 27. *S:e3, G:f3*. 28. *Hh3+*, *Kb8*. 29. *Hf5*) 27. *h3, Gf4*. 28. *Se1* (28. *Wd1?* *Gd5*. 29. *Wd3, Ge4*. 30. *We3, h4*) *Gd5*. 229. *f3, G:e5* z wygraną pozycją czarnych. Ale lepsza obrona 26. *f:e3!* *g:f3*. 27. *Hf2* i potem *e3—e4* i *Wf1* dawała białym, po zlikwidowaniu piona *f3* niezłe szanse. Np.: 27... *Gf5*. 28. *e3, He6*. 29. *Wf1*, albo 27... *He6*. 28. *e4* i 29. *e3*, albo 29. *h4*). *Gd4* 27. *Sd3, Gf5*. 28. *We1* (Moim zdaniem więcej

szans dawało uniknięcie wymiany hetmanów przez 28. *Hg3* i 29. *Hf4*). *a5. 29. Se4, Kb8*. 30. *b4* (Chytre posunięcie: jeśli 30... *a:b4* to 31. *S:b4, G:b2*. 32. *Sc5, H:g2+*. 33. *K:g2* z nieprzyjemną groźbą 34. *Sc6+*). *a4. 31. c3?* (Omyłka w niedoczasie, prowadząca do szybkiej porażki. Energiczne 31. *Se—c5!* stawiało jeszcze opór. Np. po 31... *H:g2+*. 32. *K:g2, G:c5*. 33. *S:c5, Wd2* (33... *G:c2*. 34. *h4*). 34. *h3!* wygrana czarnych byłaby jeszcze dość trudna). *G:e4. 32. We4* (Po 32. *H:e4, H:e4*. 33. *We4, G:c3*. 34. *b:c3, W:d3* piony hetmańskie dochodzą). *G:c3. 33. We3, H:g2+*. 34. *K:g2, W:d3!* 35. *W:d3, G:b2*. 36. *Wd5, c6*. 37. *Wd8+*, *Kc7*. 38. *Wa8, Kb7*. 39. *Wf8, G:e5*. 40. *W:f7+*, *Kb6*. W tym momencie partię przerwano, białe zapisały 41. *f4* i następnego dnia, bez dalszej gry *poddaly się*. Pion a jest nie do zatrzymania. (Uwagi skrócone wg A. Kotowa z „Biuletynu Turniejowego“).

250. OBRONA GRUNFELDA

M. Botwinnik

W. Smyslow

1. *d4, Sf6. 2. c4, g6. 3. g3, d5. 4. c:d5. S:d5. 5 Gg2, Gg7. 6. Sf3, 0—0. 7. 0—0. Sb6. 8. Sc3, a5* (Naturalniejsze było 8... *Sc6* na 9. *d5—Sb8!* z późniejszym poderwaniem białego centrum przez *c6*, albo *e6*.) 9. *Gf4, c6. 10. Hc1, We8. 11. Wd1, Sd6. 12. h3, a4. 13. e4, Gd7. 14. Se5! Hc8. 15. Kh2, Wd8* (Lepsze 15... *Se7* i *Se6*). 16. *Gg5!* 16. *f6. 17. S:d7, H:d7. 18. Ge3, Kh8. 19. Gf1, f5. 20. d5!* *c5. 21. Gb5!* (Proste 21. *G:a6, W:a6. 22. G:e5* nie prowadziło do celu, ze względu na 22... *f:e4*. 23. *Gd4, Hf5!* i jeśli 24. *He3* to *Sc4*. 25. *G:g7+*, *K:g7*. 26. *Hd4+*, *e5!* itd.) *Hc7. 22. Gf4* (Jeśli 22... *e:f5, g:f5. 23. He2* to *He8!* 24. *a3, Se7!* i czar-

ne mają kontre). Ge5. 23. G:e5+, H:e5. 24. f4, Hg7. 25. He3 (W duchu pozycji było 25. G:a6. W:a6. 26. e5! nie obawiając się 26... Hg8, na co nastąpiłoby 27. Hd2 i czarne nie mogą grać 27... S:d5? wobec 28. S:d5, e6. 29. Sf6!! W:d2+ 30. W:d2 i białe wygrywają, dzięki strasznej groźbie Wd7 i W:h7X. Smysłów jednak i wtedy miał kontrgrę: 26... g5 i 27. He3, Sd7! wraz z Wg6, albo Wb6. Teraz szanse się wyrównały). f:e4. 26. Wa—c1 (26. H:e4? a3!) a3! 27. b:a3, Sc8? (B. silne było 27... Sc7! i jeśli 28. H:e5 to Sb:d5! 29. S:d5, S:d5 i źle 30. W:d5. 31. H:d5 wobec Hb2+ i 32... H:e1. Niedobre i 29. S:e4? — H:b2+ i H:b5. Przechodząc mimo tych możliwości czarne tracą piona). 28. S:e4, Sd6. 29. G:a6, S:e4. 30. H:e4 (Grubym błędem byłoby 30. G:b7? gdyż po Hb2+ 31. Kgl, W:a3! 32. H:e4, W:g3+. 33. Kf1, Hh2! 34. He5+, Kg8. 35. He6+, Kf8 wygrałyby czarne). W:a6. 31. W:c5, W:a3. 32. Wd2, Wd—a8. 33. He6 (Prawdopodobnie lepsze było 33. He4! z groźbą We8+. W końcu wieżowej szanse białych na wygraną będą już dość problematyczne). Wc3. 34. W:c3, H:c3. 35. He5+, H:e5. 36. f:e5, Kg7. 37. Kg2, Kf7. 38. Wf2+, Ke8. 39. Wd2, Wa3. 40. Wb2, Wd3. (Dokładniejsze było 40... Wa5!, gdyż po 41. W:b7 remisowało 41... W:d5, a po 41. Wd2—e6! Ale i ruch w tekście powinien wystarczyć. Następuje długa dogrywka). 41. Wb5 (Jeśli 41. W:b7 to W:d5. 42. e6, Kf8 (42... Kd8? 43. Wd7+!) z odebraniem piona a, lub c). Kd8. 42. a4, b6! (Groziło a5). 43. W:b6, W:d5. 44. Wb8+ (Najaktywniejsze. Jeżeli 44. e6 to Kc7). Kd7. 45. Wh8, W:e5. 46. W:h7, Ke6 (Możliwe było i 46...

We2+. 47. Kf3, Wa2. 48. Wg7, Wa3+. 49. Kf4, W:a4+. 50. Kg5, Wa3. 51. Kb4, Wa6. 52. g4, Ke8. 53. Kg5, e5! poczyn Wb6 i e4). 47. Wh4, We2+, 48. Kf3. Wa2. 49. We4+, Kf6. 50. Wf4+, Kg7. 51. Wc4, Wa3+. 52. Kg4, e5! 53. Kh4, Kh6. 54. Wb4 (54 g4?? Wh3 X). Wa1. 55. Kg4, Wa3. 56. h4, Kg7. 57. h5, g:h5+. 58. K:h5, Kf6 (58... W:g3? 59. Wg4+! Jeśli teraz 59. g4? to znów 59... Wh3 X). 59. Kh4, Kf5! 60. g4+, Kf6. 61. Wb6+, Kf7. 62. Wb7+, Kg6. 63. Wb4, Kf6. 64. Wb6X (64 g5+, Kf5), Kf7. 65. Wb7+, Kg6. 66. Wa7, e4! 67. Wa6+, Kf7. 68. g5, e3. 69. Kg3, e2+. 70. Kf2, We3!. 71. Ke1, Kg7. 72. a5, We5. 73. Wa7+, Kg6. 74. Wa8, Kg7 (74... K:g5? 75. a6, Kg6. 76. a7, Kg7. 77. Wh8 itd.). 75. g6, K:g6. 76. a6, Kg7. 77. Wa7 (77. a7, Wa5 albo nawet 77... We7. 78. Wg8+, K:g8. 79. a8, H+, Kf7 i też remis). Kg6 (77... Kg8? 78. Wb7! i białe wygrywają). 78. Wb7, Wa5. 79. Wb6+, Kf7. 80. K:e2, Ke7. Remis. (Uwagi skrócone wg Alatorcewa i Lienthala z „Biuletynu Turniejowego”).



RUNDA XIX

251. PARTIA HISZPAŃSKA

W. Smysłow Dr M. Euwe
1. e4, e5. 2. Sf3, Sc6. 3. Gb5, a6, 4. Ga4, Sf6. 5. 0—0, S:e4. 6. d4, b5, 7. Gb3, d5. 8. d:e5, Ge6. 9. He2, Sc5. 10. Wd1, S:b3. 11. a:b3, Hc8. 12. c4?! (Nowinka teoretyczna. Nad przyjęciem ofiary piona Euwe myślał przeszło godzinę i wreszcie zabił go, w nienajlepszej jednak, jak ogólnie stwierdzono „redakcji...” d:c4. 13. b:c4, G:c4. 14. He4! Se7? (To prowadzi do h. trudnej, prawdopodobnie nie do obrony pozy-

cji. Konieczne było 14... Sd8. Jeśli 14... Hb7 to 15 Sc3, Gc5 (groziło Sd4). 16. Hg4, albo e6, na 14... Sb4 nastąpi 15. Sa3, albo 15. Gg5). 15. Sa3, c6 (Makagonow podaje tu na 15... Ge6! 16. S:b5! Gf5. 17. S:c7+, a na 15... Gb3. 16. Wd3! z identycznym dalszym ciągiem). 16. S:c4, b:c4. 17. H:c4, Hb7 („W wypadku 17... He6 białe mogły zakończyć partię piękną kombinacją: 18. W:a6! H:c4. 19. Wa8+, Se8. 20. W:c8+, Kc7. 21. Wc7+, Ke6 (21... Kc8. 22. Gg5!) 22. Sd4+ z pogromem. — Makagonow). 18. e6! f6. 19. Wd7! Hb5. 20. H:b5! (Najprostsze, wymiana hetmanów bynajmniej nie osłabi ataku białych). c:b5. 21. Sd4 (Grozi S:b5). Wc8. 22. Ge3, Sg6. 23. W:a6, Se5. 24. Wb7, Gc5. 25. Sf5! 0—0. (Jeśli 25... G:c3 to 26. Sd6+! id.). 26. h3! i czarne poddały się, gdyż po 26... g6 nastąpi 27. Sh6+, Kh8. 28. G:c5. 29. Wa—a7 itd. Pogromowa partial

252. OBRONA FRANCUSKA

S. Reshevsky

M. Botwinnik

1. d4, e6. 2.e4, d5. 3. Sc3, Gb4. 4. e5. c5. 5. a3, G:c3+. 6. b:c3, Hc7. 7. Hg4. f5. 8. Hg3, c:d4. 9. c:d4, Se7 (Rzyżkowe 9... H:c2 wobec 10. Gd2 i 11. Wc1 z silnym atakiem białych). 10. Gd2, 0—0. 11. Gd3, b6 (Plan wymienny gońca d3 kosztuje kilka temp i dlatego lepiej było chyba iść starą drogą 11... Sb—c6. 12. Sf3, Gd7 itd.). 12. Se2! Ga6. 13. Sf4, Hd7. 14. G:a6!, S:a6. 15. Hd3, Sb8 (Nie 15... Hc8 bo 16. S:e6, lepsze było jednak Sc7, wraz z W7—c8 i Se8). 16. h4! Sbc6. 17. Wh3! Wac8. 18. Wg3, Kh8. 19. h5, Wf7. 20. h6, g6. 21. Wc1 (Niezrozumiałe, e2—c4 będzie korzystne tylko dla czarnych, które opa-

nują punkt d5 i linię e. Lepsze odrazu Se2 i Gg5.) W7—f8 (Botwinnik broni się subtelnie, teraz nie można 22. c4, bo d:c4. 23. W:c4, S:e5!). 22. Se2! (otwiera diagonalę hetmanowi i gońcowi.) Sb8. 23. Kf1, Wc4. 24. Kgl, Sb—c6. 25. Gg5, Sg8! 26. Wel, Hf7! (Botwinnik, w zagrożonej pozycji broni się doskonale). 27. c3, Sa5. 28. Sf4, Wc6! (Białe groziły, w pewnych okolicznościach wygodną kombinacją wymienną Gf6+, albo ofiarę skoczka na d5 z doprowadzeniem piona e do 7-ej linii. 29. Gf6+? S:f6. 30. e:f6, Sc4! (Białe liczyły tu tylko na 30... H:f6. 31. Wg—e3 i teraz nie można 31... We8 bo 32. S:d5. Po ruchu w tekście czarne kontrolują pole e3 i białe tracą piona bez rekompensaty). 31. Hb1 (Pułapka: jeśli 31... S:a3 to 32. Hb4, Sc4. 33. W:e6!) H:f6. 32. a4, g5. 33. Sd3, f4 (Możliwe było i H:h6, ale w obustronnym niedoczasy Botwinnik woli ostro atakować). 34. Wh3, g4. 35. Wh1, Wc7. 36. Hd1, Hg6, 37. Wh4, f3. 38. g3, Wc—f7. 39. Sf4, W:f4! (Prędko decydująca ofiara jakości, po której atak na białego króla staje się przemożnym). 40. g:f4, W:f4. 41. Hb1, Wf5! (Przeciw groźbie g4—g3 obrony niema). 42. Hd3, g3. 43. Hf1, g:f2++. 44. K:f2, Wg5! 45. Hh3, Wg2+. 46. K:f3, Sd2+. 47. Ke3, Wg3+ i białe poddały się. (Uwagi końcowe w/g analizy W. Panowa w „Biuletynie Turniejowym).



RUNDA XX

253. GAMBIT HETMANA

M. Botwinnik

P. Keres

1. d4, d5. 2. Sf3, Gf5 (Rzadko używany ruch, jak się jednak okazuje — wcale niezły). 3. c4, e6. 4. c:d5, e.d5. 5.

Hb3, Sc6! 6. *Gg5* (Po 6. *H:b7* mogły czarne natychmiast zremisować przez 6... *Sb4*. 7. *Sa3, Wb3, 8. H:a7, Wa8* itd.). *Ge7*. 7. *G:e7, Sg:e7*. 8. *e3, Hd6*. 9. *Sb—d2, 0—0*. 10. *Wc1, a5*. 11. *a3* (Groziło *a5—a4—a3* i *Sb4* z lepszymi już szansami dla czarnych). *Wf—c8*. 12. *Gd3, a4*. 13. *Hc2, G:d3*. 14. *H:d3, Sd8*. 15. *0—0, Se6*. 16. *Wc3, b5?* (Poważny błąd strategiczny, udostępniający białym ważne pole *e6* — wywołany pragnieniem skomplikowania pozycji. Wskazane było *b7—b6* i *c7—c6*, albo nawet *c7—c5* i czarne stałyby dobrze). 17. *Hc2! Wc—b8*. 18. *Se1, Sc8*. 19. *Wc6, He7*. 20. *Sd3, Sb6*. 21. *Sb4, Wd8*. 22. *Hf5, Wd6*. 23. *Wf—c1, W:c6* (Flohr uważa to za drugi duży błąd, polecając *Wa—d8*. Ale i teraz partia czarnych nie jest jeszcze przegrana). 24. *W:c6, Wd8*. 25. *W:b6!* (Tą małą wymienną kombinacją przechodzą białe do znacznie wygodniejszej końcówki) *c:b6*. 26. *Sc6, Hc7*. 27. *S:d8, H:d8*. 28. *Hc2, He7?* (Teraz czarne będą grały końcówkę skoczkową praktycznie z pionem mniej. Konieczne było 28... *Hd7* i po 29. *Sf3, f6* i należy wątpić, czy białym udałoby się zrealizować swą przewagę). 29. *H:c7, S:c7*. 30. *Sb1, Kf8*. 31. *Kf1, Ke7*. 32. *Ke2, Kd6*. 33. *Kd3, Kc6*. 34. *Sc3, Se8*. 35. *Sa2* (Przed rozpoczęciem marszu pionów centralnych skoczek udaje się na „wymarzone“ dla niego pole *b4*). 36. *f3, Sc7*. 37. *Sb4+*, *Kd6*. 38. *e4, d:e4*. 39. *f:e4, Se6*. 40. *Ke3, Sc7*. 41. *Kd3, Se6*. 42. *Sd5, Kc6*. 43. *h4, Sd8*. 44. *Sf4, Kd6* (Jeżeli 44... *g6* to 45. *h5, g5, 46. Sd5*. Teraz czarne tracą piona). 45. *Sh5, Se6*. 46. *Ke3, Ke7*. 47. *d5, Sc5* (Albo 47... *g6*. 48. *S:f6! K:f6*. 49. *d:e6* z wygraną końcówką pionową. — Kan.)

40. *S:g7, Kd6*. 49. *Se6! Sd7* (Bez nadziejne 49... *K:e6*. 50. *d:e6, K:e4*. 51. *Kf4* itd. — Kan.). 50. *Kd4, Se5*. 51. *Sg7, Sc4*. 52. *Sf5+*, *Kc7*. 53. *Kc3, Kd7*. 54. *g4, Se5*. 55. *g5, f:g5*. 56. *h:g5, Sf3*. 57. *Kb4, S:g5*. 58. *e5, h5*. 59. *e6+*, *Kd8*. 60. *K:b5* i czarne poddały się.

254. OBRONA NIMZOWITSCHA

Dr M. Euwe

S. Reshevsky

1. *d4, Sf6*. 2. *c4, e6*. 3. *Sc3, Gb4*. 4. *Hc2, Sc6*. 5. *Sf3, d6*. 6. *Gd2* (Prostsze od razu 6. *a3, G:c3+*. 7. *H:e3*, na unicestwienie gońca *b4* tracą białe zbyt wiele czasu). 0—0. 7. *a3, G:c3*. 8. *G:c3, a5*. 9. *e3, He7*. 10. *Gd3, e5*. 11. *d:e5, d:e5*. (Białe powinny były grać teraz 12. *Sg5* i jeśli 12... *h6* to 13. *Se4, S:e4*. 14. *G:e4* z dobrymi szansami. Po „spokojnym“ 12. 0—0 Euwe traci inicjatywę). 12. 0—0, *We8* (Nie 12... *e4*, bo 13. *G:f6, e:d3*. 14. *G:e7, d:e2*. 15. *G:f8* itd.). 13. *Gf5* (Groziło 13... *e4*. Jeżeli 13. *Sg5* to *e4*. 14. *G:f6, e:d3*. 15. *G:e7* (*H:d3 H:f6*), *d:e2*. 16. *Gc5, We5* i czarne wygrywają, a po ruchu w tekście otrzymują białe gorszą końcówkę. Należało grać 13. *Ge2*). *G:f5*. 14. *H:f5, He6* (Wymusza wymianę). 15. *H:e6, W:e6*. 16. *b4?* (Nie wolno było wpuścić skoczka czarnego na *e4*. Konieczne było 16. *Sg5* i *f2—f4*). *Se4*. 17. *Gb2, f6* (Grozi *a:b4*). 18. *b5, Se7*. 19. *Wf—d1, Wd6* (Zapobiega *Sd2*. Na 20. *W:d6, c:d6*. 21. *Wd1* nastąpi 21... *We6* i po 22. *Sd2? S:d2*. 23. *W:d2, W:c4*. 24. *W:d6, We2* czarne od razu wygrywają). 20. *Kf1, Sc8*. 21. *Wd—c1* (Białe solidnie bronią piona *e4*, ale teraz czarne wie że wdzierają się do ich obozu). *c5*. 22. *Gc3, S:c3*. 23. *W:c3, e4*. 24. *Sg1, Sb6*. 25. *Se2, f5*. 26. *Ke1, Wa—d8*. 27. *Wc2, Kf7*. 28. *Sg3, Ke6*. 29. *Sf1, Wd3*.

30. Sg3, g5. 31. Se2, Sc4. 32. Sg3, Ke5.
33. Sf1, h5. 34. f3. (Przyśpiesza, wraz z
następnym posunięciem, przegraną,
gdyż czarne opanują szczęśliwie f. Ale
partia i tak już nie do utrzymania).
Wf3. 35. f:e4, f:e4. 36. Wf2, Sb2. 37.
Wc2, Sd3+. 38. Ke2, Wf3! 39. Sd2,
Wf2+. 40. Kd1, Wb2. 41. W:b2, S:b2+.
42. Kc1, W:g2 i białe poddały się.

(Uwagi skrócone w/g A. Konstanti-
nopolskiego z „Biuletynu Turniejow-
wego“).

TURNIEJ DRUŻ. W ŁODZI — 1947

255. OBRONA NIMZOWITSCHA

Białe: Czerniakow Czarne: Borowski

1. d4, Sf6. 2. c4, e6. 3. Sc3, Gb4. 4. Hc2,
d6. 5. Sf3, 0—0. 6. e4, G:c3f. 7. b:c3, e5.
8. Gg5, h6. 9. Gh4, Sc6. 10. d5, Sb8. 11.
Gd3, Sb-d7. 12. 0—0, Sc5. 13. Sd2, g5. 14.
Gg3, Sh5. 15. Ge2, Sg7. 16. Sb3, Sd7. 17.
Gg4, h5. 18. G:d7, G:d7. 19. f3, b6. 20.
Gf2, Hf6. 21. Ge3, Hg6. 22. Hd2, 16. 23. g3.
Wf7. 24. Hg2, 15. 25. Wa-e1, Kh7. 26. Sd2,
14. 27. g:l4, g:l4. 28. H:g6f, K:g6. 29. Gf2,
Gh3. 30. Gh4, G:f1. 31. W:f1, Wg8. 32. a4,
a5. 33. Wb1, Kh6. 34. Kf1, Se8. 35. c5,
d:c5. 36. Sc4, Wf-g7. 37. Gf2, Wg2. 38. h4.
Wh2. 39. Wb2, Wh1f. 40. Ke2, Wg2. 41.
Wd2, Sd6. 42. S:e5, c4. 43. Sc6, Kg7. 44.
Sd4, Kf6. 45. Se6, Ke5. 46. Sf8, Sb7. 47.
d6, c:d6. 48. Sd7f Ke6. 49. S:b6, W:h4. 50.
Kf1, Wh-h2. 51. S:c4, h4. 52. Ge1, h3. 53.
Gf2, Wh1f. 54. Ke2, h2. 55. Sb2, Wb1
i białe poddały się.

256. OBRONA NIMZOWITSCHA

Białe: Sojka Czarne: Piater

1. d4, Sf6. 2. c4, e6. 3. Sc3, Gb4. 4. Hc2,
0—0. 5. Sf3, c5. 6. e3, Sc6. 7. d:c5, G:c5.
8. Ge2, d5. 9. 0—0, d:c4. 10. G:c4, He7.
11. a3, a5. 12. Gd2, e:3. 13. Sd5, S:d5. 14.
G:d5, Gd7. 15. Wa-c1, Gd6. 16. Wf-d1,
Kh8. 17. e4, Sd8. 18. Hd3, Gg4. 19. h3,
G:f3. 20. H:f3, Se6. 21. G:e6, H:e6. 22. Gc3,
b6. 23. Wd5, Wa-d8. 24. We-d1, Gc7. 25.
Hd3, h6. 26. Hb5, 16. 27. a4, W:d5. 28.
H:d5, He7. 29. Hc6, Wd8. 30. Wd5, W:d5.

31. e:d5, Kh7. 32. Kf1, 15. 33. Ke2, f4. 34.
13, e4. 35. Gd4, Hb4. 36. G:g7, e:f3f. 37.
K:f3, Hb3f. 38. Gc3, Hd1f. 39. Kf2, Hc2f.
40. Kg1, Hd1f. 41. Kh2, Gb8. 42. Hb7f, Kg6.
43. H:b8 i czarne poddały się.

257. OBRONA CARO — CANN

Białe: Pieprzyk Czarne: Byrtek

1. e4, c6. 2. d4, d5. 3. Sd2, d:e4. 4. S:e4.
Sf6. 5. S:f6f, e:l6. 6. Ge2, Gd6. 7. Sf3.
Sa6. 8. G:a6, Ha5f. 9. Gd2, H:a6. 10. He2.
H:e2f. 11. K:e2, Gf5. 12. c4, g5. 13. h3.
0—0. 14. Wh-c1, Wh-e8. 15. Kf1, Ge4.
16. Se1, h5. 17. b4, g4. 18. h:g4, h:g4. 19.
c5, Gc7. 20. Ge3, Wd5. 21. g3, Wh5. 22.
Ke2, Wh2. 23. Kd1, G:g3. 24. f:g3, Gf3f.
25. S:l3, g:l3. 26. Gd2, We-e2. 27. Kc2,
W:d2f. 28. Kc3, Wd-g2. 29. Wg1, f2. 30.
W:g2, W:g2. 31. Wf1, W:g3f. 32. Kc4, Wf3.
33. a4, a6. 34. b5, Kd7. 35. b:a6, b:a6.
36. Kb6, Ke6. 37. Kb6, Wb3f. 38. Kc7, Wb2.
39. Wd1, We2. 40. Wf1, 15. 41. Kd7, f4. 42.
Kc7, Wd2. 43. Kd7, W:d4. 44. W:f2, K:c5f.
45. Ke7, Kd5. 46. K:f7, Ke4 i białe pod-
dały się.

258. SYSTEM TORRE

Biaśczak Makarczyk

1) d4, Sf6. 2) Sf3, e6. 3) Gg5, c5. 4) e4.
Ostre, ryzykowne posunięcie. Częściej
grywa się tu e3 lub c3. 4)... c:d4. 5) Sbd2.
Sc6. 6) Gd3, d6. 7) 0-0, Ge7. Gra na
utrzymanie piona przez 7) ... e6-e5, wo-
bec znacznej przewagi rozwojowej bia-
łych, była bardzo niebezpieczna. 8) Se1,
h6? (0-0!) 9) G:l6, G:l6. 10) f4, e5. 11)
f5, 0-0, 12) Sf3, Sb4. Czarne chcą pode-
rwać pionowe centrum białych 13) a3,
S:d5. 14) c:d5, d5. Do tego posunięcia
przywiązywały czarne duże nadzieje... 15)
g4! b6. 16) e:d5! Gb7. 17) Se4, G:d5. 18)
Hø2, Wc8. 19) Wa-e1. Pole e4, kluczowy
punkt pozycji białych, należy zabezpie-
czyć. 19)... Wc8. 20) Hg2, Gg5. 21) Sf:g5,
h:g5. 22) Wf2, f6. Groziło f5-f6. 23) h4!
g:h4. 24) g5! G:e4. 25) H:e4, Kf1? 26)
H:h4, Ke7! 27) g6, Wh8? Czarne nadzie-
niły następującej kombinacji. Po 27... Kd7
nie łatwo jest znaleźć wzmocnienie ataku
białych. 28) W:e5f, Kd6. 29) H:d4f, Kc7.
30) Wd5! Hø7. 31) We2!! i czarne poddały
się.

Uwagi J. Chądzyńskiego.

MISTRZOSTWA POLSKI — 1948

259. NIMZOWITSCH'A

B. Śliwa Dr E. Arlamowski

1. d4, Sf6. 2. c4, e6. 3. Sc3. Gb4. 4. f3. d5. 5. Ha4f, Sc6. 6. a3, G:c3f. 7. b:c3. 0-0. 8. Gg5, h6. 9. Gh4, We8. 10. f4, Gd7. 11. Hc2, Sa5. 12. e3, c5. 13. Sf3, Hc7. 14. Se5, d:c4. 15. Ge2, Gc6. 16. 0-0, Ge4. 17. Hb2, Sd5. 18. Gf2, Sb3. 19. Wa-d1, B5. 20. Gf3, G:f3. 21. S:f3, aH5. 22. d:c5, H:c3. 23. He3, S:c5. 24. Sd4, a6. 25. f5, Sf6. 26. f:e6. S:e6. 27. Sc6. Sg5. 28. Kh1, Wc8. 29. Sd4, Wc-d8. 30. Sf5, W:d1. 31. W:d1, Sf-e4. 32. Gh4, He5. 33. g4, Sc3 i białe poddały się.

260. NIMZOWITSCH'A

J. Gadaliński K. Piater

1. d4, Sf6. 2. c4, e6. 3. Sc3, Gb4. 4. Hc2. 0-0. 5. Sf3, c5. 6. d:c5, Sa6. 7. g3, S:c5. 8. Gd2, b6. 9. Gg2, Gb7. 10. 0-0, G:c3. 11. G:c3, Sc-e4. 12. Gb4, We8. 13. Sg5, d5. 14. S:e4, S:e4. 15. G:e4, d:e4. 16. Wf-d1, Hc7. 17. Gd6, Hc6. 18. Gf4, e5. 19. Ge3, f5. 20. c5, b:c5. 21. H:c5, Hg6. 22. Hc7, Ga6. 23. Wd6, We6. 24. 24. Wa-d1, G:e2. 25. W:e6, H:e6. 26. Wd7, Hf6. 27. G:a7, h6. 28. a3. 14. 29. Gb8, f:g3. 30. H:g3, e3. 31. Wd8f, Kh7. 32. Hc2f, Hg6. 33. Wh8f, K:h8. 34. H:g6, W:b8. 35. b4, Gf3. 36. f:e3, e4. 37. g4, Wd8. 38. Kf2, Wd2f. 39. Kg3, Wd3. 40. Kf4, W:e3. 41. b5 i czarne poddały się.

261. FRANCUSKA

I. Grynfeld B. Śliwa

1. e4, e6. 2. d4, d5. 3. Sc3, Gb4. 4. Sg-e2, d:e4. 5. a3, Ge7. 6. S:e4, Sf6. 7. S2-g3, Sc6. 8. c3, e5. 9. S:f6f, G:f6. 10. d5, Se7. 11. c4, Gf5. 12. S:f5, S:f5. 13. Gd3, Gd4. 14. 0-0, 0-0. 15. f4, c5. 16. f:e5, G:e5. 17. G:h7f, K:h7. 18. Hh5f, Kg8. 19. H:e5, Hb6. 20. Gf4, Wa-e8. 21. Hc7, H:b2. 22. Wa-b1, Hc2. 23. Gd6, We2. 24. G:f8, W:g2f. 25. Kh1, Wg5. 26. H:f7f, Kh7. 27. H:g7f. W:g7. 28. G:g7, He4f. 29. Kg1, Sf3f. 30. Kf2, Sd2. 31. W:b7, Hf3f. 32. Ke1, S:f1 i czarne wygrały.

262. HISZPAŃSKA

Borowski Czerniaków

1) e4, a5. 2) Sf3, Sc4. 3) Gb5, a6. 4) Ga4, Sf6. 5) 0-0, Ge7. 6) We1, b5. 7) Gb3, d6. 8) c5, 0-0. 9) d4. Niektórzy uważają to posunięcie za najlepsze, unikają-

ce wariantów obrony Czygorina (Sfd7). Większość mistrzów woli jednak 9. h3, co zapobiega związaniu Skoczka. 9) ... Gg4. Uchodzi za najlepsze; jednak jest tylko wtedy dobre, gdy biały pion stoi już na d4. 10) a4. Tak grano w partiach Goldenow-Ragozin 1939 i Ragozin-Keres. Teraz na 10... b4? 11. d5 i po e:d. 12. a:b, a:b. 13. c:d białe stoją wygodnie w centrum. Najlepsze jest chyba jednak 10. d5! Sa5. 11. Gc2, c6! 12. d:c, S:c6. 13. Gg5! Prawdopodobnie słabsze, choć często grywane jest 10. Ge3. 10) ... Hd7! Po długim namyśle zdecydowałem się na inowację, której wartość warto wypróbować. 11) d5, Sa5. 12) Gc2, c5! 13) d:c6 ep., H:c6. 14) Sbd2, Wf8. 15) Gd3, Sc4. 16) He2, Wab8. 17) a:b5, a:b5. 18) h3, Ge6. 19) Sf1, Hc7. 20) Sg5, Gd7. 21) Se5, h6. 22) Sf3, Ge6. 23) Sf5. Białe twierdziły po partii, że to był błąd. 23)... G:f5. 24) e:f5, b4! 25) Sd2, S:b2! 26) G:b2, b:c3. 27) Ga3, c:d2. 28) H:d2, Hc3. 29) He2, Sd5. 30) Ga6, Sf4. 31) Hf1. Obaj partnerzy byli odtąd w niedoczasie. 31)... Wd8. 32) Wec1, Hd4. 33) g3, Sh5. 34) Wc7, Gg5 (S:g3!). 35) Wc4, Ha7. 36) Wc3, d5. 37) Gc5, Hd7. 83) Hd1, d4. 39) Wca3, Sf6? 40) h4, Se4. 41) h:g5, S:c5. 42) Hf3, h:g5. 43) f6, g4. 44) Hh1, Hf5. 45) f:g7, K:g7. 46) Gf1, Wb2. 47) Hh2, Wh8. 48) Hg2, d3. 49) Wc3, W:f2! 50) Hd5, Wf2. (Se4! z groźbą Wg2 wygrywało odrazu.) 51) Gg2, Se6. 52) Wf1, Hh5. 53) W:d3, Wh1f. 54) Kf2, Hf5f. 55) Ke1, W:f1f. 56) G:f1, Wd8. 57) Hc4, Sd4. 58) Hc7, Wc8 — i białe poddały się.

Partię niniejszą rozgrywano w ostatniej rundzie. Zwycięstwo zapewniłoby Borowskiemu trzecie miejsce w tabeli, mnie jednak zależało na poprawieniu reputacji po złych wynikach w tym turnieju (S. Czerniaków).

MISTRZOSTWA POMORZA

— 1948

263. NIEREGULARNA

Paluszkiewicz Jurkiewicz

1) e4, e5. 2) Gc4, Sf6. 3) d3, d5. 4) e:d5, S:d5. 5) Hf3, Ge6. 6) Gd2, Ge7. 7) Sc3, c6. 8) Sge2, 0-0. 9) Hg3, f6. 10) S:d5, c:d5. 11) Gb3, Hd7. 12) f4, Sc6. 13) 0-0, e4. 14) Wfe1f, f5. 15) Gc3, Gc5f. 16) d4?, Gb6.

17) a4, a6. 18) Ga2, Hd6. 19) b3, Wac8. 20) Gb2, Sb4. 21) Gb1, W:c2. 22) G:c2, S:c2. 23) Wa2, S:e1. 24) Ga3, H:a3! 25) W:a3, Sc2. 26) Wa2, S:d4, 27) S:d4, G:d4. 28) Kf1, Wc9! 29) He1, Gc3. 30) Hc1, d4 — i po kilku posunięciach białe poddały się.

264. KRÓLEWSKO-INDYJSKA

Jurkiewicz

Czerniaków

1) d4, Sf6. 2) c4, g6. 3) Sc3, Gg7. 4) e4, d6. 5) Sf3, Sbd7. 6) h3, e5. 7) d5, a5. 8) Ge3, b6. 9) Ge2, Sc5. 10) Sd2, He7. 11) 0-0, 0-0. 12) Hc2, Se8. 13) a3! Białe przygotowują się do decydującego przełomu na skrzydle hetmańskim. Czarne zaniedbały Wa8 i Gc8 który w tym otwarciu po h3 nie jest „złym Gońcem”. 13) ...f5. 14) b4, a:b4. 15) a:b4, W:a1. 16) W:a1, S:e4. 17) Sd:e4, f:e4. 18) S:e4, Gf5. 19) Wa7, Sf6. 20) S:f6! G:f6. 21) Ha2, Hd8. Wymuszone — inaczej czarne tracily piona b6. 22) c5! b:c5. 23) b:c5, Hb8. 24) c6, Gb1? Błąd, ale i po Gd8 — Wb7 białe zdobywały piona. 25) Ha5, Ge4. 26) Wb7, Hd8. 27) W:c7, Wf7. 28) Gb6, W:c7. 29) G:c7, Hf8. 30) Gg4, Gh4. 31) Gb6, Gf5. 32) G:f5, H:f5. 33) c7, Hb1! 34) Kh2, Hc1. 35) Ge3 i czarne poddały się (Uwagi m. Jurkiewicza).

MECZ KRAKÓW ŚLĄSK — 1948

265. GAMBIT HETMAŃSKI

śliwa

Byrtek

1. Sf3, d5 2. d4, Sf6 3. c4, e6 4. Sc3, c6 5. e3, Gb4 6. Hc2, 0-0 7. Gd3, Sbd7 8. 0-0, Hc7 9. e4, G:c3 10. b:c3, d:e4 11. G:e4, S:e4 12. H:e4, We8. 13. We1, f6 14. Gf4, Ha5 15. We3, Sb6 16. Sd2, Gd7. 17. Gc7, Wac8 18. G:b6, a:b6. 19. c5, e5. 20. Sc4, Ha6 21. Sd6, e:d4 22. H:d4, W:e3 23. H:e3, Wf8 24. c:b6, Ha3 25. Hd4, Ge6. 26. S:b7, Hb2. 27. We1, G:a2 28. h3, Wb8 29. We7, Gd5 30. Hg4, Hb1! 31. Kh2, Hg6. 32. Sd6, H:g4 33. h:g4, Kf8 34. We8, W:e8 35. S:e8, c5 36. Sd6. Czarne poddały się.

266. GAMBIT HETMAŃSKI

Tarkowski

Ogórek

1. d4, d5. 2. c4, c6. 3. Sc3, d:c4. 4. a4, e5 5. d:e5, H:d1 6. K:d1, Gb4 7. e4, G:c3

8. b:c3, Ge6. 9. Ge3, Sd7 10. f4, g6. 11. Sf3, Se7 12. Sd4, Gg4! 13. Kc2, Sc5 14. h3, Gd7 15. G:c4, S:e4. 16. e6, f:e6 17. S:e6, Sf5. 18. We1, G:e6. 19. G:e6, Ke7. 20. Gc4. Wb8. 21. Gd3, Kf8. 22. Wb1, Sd6. 23. Gc5, W:e1. 24. W:e1, We8. 25. We5, Sc3! 26. W:e3, W:e3. 27. G:d6! Kd8. 28. Kd2. Wg3. 29. Gf1. Kd7. 30. Gc5. Czarne poddały się.

KARLOVE VARY — 1948

267. RETI — ZUCKERTORT

Barcza

Richter

1) Sf3, d5, 2) g3, Sf6. 3) Gg2, c5. 4) 0-0, Sc6. 5) d4, e6. 6) c4, d:c4. 7) Ha4, Gd7. Zle byloby 7... c:d4, wobec 8) S:d4, H:d4. 9) G:c6! Gd7. 10) Wd1, G:c6. 11) H:c6! b:c6. 12) W:d4 — z lepszą pozycją białych. 6) d:c5! Oliara piona dla przeprowadzenia koncentracji figur. Po prostym 8) H:c4, c:d4. 9) S:d4, Wc8 powstaje pozycja remisowa. 8) ...Sa5. 9) Hc2, G:c5. 10) Se5, Wc8. 11) Sc3! W partii Barcza — Bogoliubow, Monachium 1942, nastąpiło 11) Sd2, b5. 12) S:d7, S:f7. 13) Hc3, Sc6. 14) G:c6, W:c6. 15) H:g7, Hf6. 16) Hg4, Hd4. 17) H:d4, G:d4. 18) Ge3, e5? i po 19) a4! czarne straciły piona. Powinny jednak grać 18... G:e3! z dobrą partią. Posunięcie 11) Sc3 jest więc ulepszeniem tego wariantu. 11)... b5. Jeśli czarne zdecydowały się oddać piona, miały lepsze posunięcie 11... h6! 12) Gg5! Po 12) Sd7, nastąpi 12)... S:d7. 13) S:b5, Hb6. 12) ...Hb6. 13) Wd1! Wd8. 14) Hd2, b4. 15) G:f6, g:f6. 16) Se4! Lepsze, niż 16) S:d7, gdyż po 16) ... b:c. 17) S:f6!, Ke7. 18) Hg5, h6 czarne mają silną kontrę, np. 19) Hh4, W:d1. 20) Wd:1, c2! z nast. H:b2. 16) ...f:e5. 17) Sf6!, Kf3. Po 17)... Ke7, 18) Hg5, h6. 19. Hh4. 18) Hh6! O wiele silniejsze, niż 18) S:d7!, W:d7. 19) H:d7, Kg7 itd. 18) ... Ke7. 19) Hh4, Ga4. hetmana uratować nie można. Po 19... Ha6 (Hb5), 20. S:d7!, Ke8. 21. Sf6!, Ke7. 22) Sd5! Ke8. 23) Sc7! 20) Sd5!, Ke8. 21) S:b6, G:d1. 22) S:c4, Wd4. Skoczka bić nie można: 22)... S:c4? 23) Gc6!, a po 22) ...Ge7, 23) Hh6, S:c4. 24) Gc6!, Wd7. 25) W:d1. 23) Hf6, S:c4. 24) H:h8!, Ke7. 25) Hc8, Gb6. 26) e3 i czarne poddały się, gdyż po 26... Sd6 nastąpi 27. Hc1.

Komentował mistrz Barcza.

UZUPEŁNIENIE SYSTEMU GELBFUNSA

Potrzebę uzupełnienia systemu Gelbfuhsa przy ustalaniu kolejności uczestników zakończonych turniejów metodą, proponowaną przez inż. Bortkiewicza („Szachy“ Nr 2 i 3/1948) potwierdza wypadek, który miał miejsce w moskiewskiej grupie półfinału XVI mistrzostw Z.S.R.R. („Szachmaty“ Nr 12/1948).

W grupie tej, złożonej z 16 graczy, z której miało być zakwalifikowanych do finału tylko 3-ch pierwszych, III i IV miejsca podzielili Konstantynopolski i Cholmow, mając po 9 punktów.

Obliczenie punktów Gelbfuhsa (sprawozdawca stosuje oczywiście nazwę Bergera!) dało dla obu tych graczy jednokowy rezultat po 62.75 p.

Który więc z nich ma być dopuszczony do finału? Odpowiedź na to daje system Bortkiewicza. Po dokonaniu obliczeń według tego systemu, uwzględniającego partie przegrane, okazuje się, że pierwszy, z nich ma 62.64 punkty Gelbfuhsa - Bortkiewicza, a drugi — 62.12.

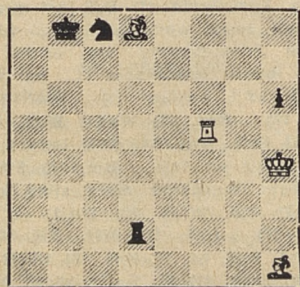
A więc Konstantynopolski uzyskał lepszy wynik niż Cholmow.

K O Ń C Ó W K I

15. A. Troicki

V nagr. Szachmaty w ZSRR

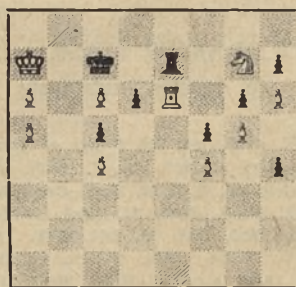
1934



Białe zaczynają i wygrywają

16. P. Vatarescu

(oryginalne)



Czarne zaczynają,
białe remisują

ROZWIĄZANIE KOŃCÓWEK Z NRU 4—5

13. G. Kasparian. 1. Sg7! W:h6. 2. Wc5t, Kd4. 3. Wc4t! Ke5. 4. W:c7, Kf6. 5. Se8t, Kf7. 6. Wc8, Wg6! 7. Sc7, Wc6. 8. Kd2! Wc5. 9. Wf8t! Kg6. 10. Se6 i wygrywa. Niezwykle subtelna końcówka, z główną kombinacją, przeprowadzoną w 8. i 9. posunięciu!

14. (P. Farago). 1. Gf2, h2. 2. h6! h1—H. 3. h7, Hb7t. 4. Kh6! Hh1t. 5. Kg7 Hg2t. 6. Kh6, Hh3t. 7. Kg7, Hg4t. 8. Kf7, Hf5t. 9. Kg7, Hg5t. 10. Kf7, Hh6. 11. G:e3t! K:e3. 12. Kg8 i remis. Kluczem kombinacji jest odpowiednia chwila wymiany lekkich figur. 11. Kg8? Hg6t i wygrywa.

WIADOMOŚCI Z KRAJU

ŚLĄSK. Śląski Okr. Zw. Szachowy, istniejący od 1926 r., jest nadal najliczniejszą w Polsce. Zawdzięcza to masom młodzieży, pozyskanej dla szachów w okresie przedwojennym, oraz świetlicom robotniczym, liczącym kilkuset członków. Świetlice te organizują wewnętrzne turnieje drużynowe — do mistrzostw Centr. Zw. Zaw. Najliczniejsze są świetlice górników; niektóre zjednoczenia górnicze przeprowadziły już nawet mistrzostwa indywidualne, choć do mistrzostw ogólnych jeszcze nie doszło.

Hutnicy (CZZ — Metalowców) przeprowadzili również — po raz pierwszy — swoje mistrzostwa drużynowe. Obecnie odbywa się pierwszy turniej o mistrzostwo indywidualne. „Ruszają się” i pocztowcy. Tylko kolejarze, którzy przed wojną rozgrywali własne wszechpolskie turnieje drużynowe, nie wykazują aktywności.

Do Związku Okręgowego należą: 3 drużyny samodzielne, 6 drużyn górniczych, 5 drużyn klubów sportowych, 2 drużyny hutników 1 drużyna młodzieży akademickiej, 1 drużyna pocztowców, 1 drużyna kolejarzy, oraz drużyna fabr. Azoty.

Do corocznych rozgrywek kongresowych przyjeżdża co niedzielę przez dwa miesiące około 40 graczy do Katowic. Podziwiać należy entuzjazm graczy, nie liczących się z trudnościami i kosztami, zwłaszcza gdy odległości wynoszą do 40 km. W większych ośrodkach przeprowadza się ponadto dodatkowe turnieje eliminacyjne, co roku rozgrywane są mistrzostwa drużynowe w kl. A i B. Niezależnie od tego, sekcje szachowe przeprowadzają mistrzostwa miast z udziałem graczy swoich i niestowarzyszonych.

OD ADMINISTRACJI

W sprawie Kodeksu Szachowego prosimy zwracać się wyłącznie do Polskiego Zw. Szachowego, i dokonywać ew. wpłat na jego konto.

Wpłaty na konto „Szachów” spowodują tylko znaczne opóźnienie załatwienia.

Te rozgrywki powoli, ale stale podnoszą poziom graczy śląskich. W mistrzostwach górników pierwsze trzy miejsca zajęły drużyny, zrzeszone w Związku Okręgowym; w roku ubiegłym jedna, a w bieżącym — trzy drużyny górnicze zakwalifikowały się do finału mistrzostw Okręgu.

Członkowie Związku służą poza tym w razie potrzeby swoją pomocą przy organizowaniu turniejów świetlicowych i prowadzą żywą propagandę za pozyskaniem wszystkich sekcji robotniczych. (R. B.)

POZNAŃ. Jeden z najstarszych klubów szachowych w Polsce, Poznański Klub Szachistów, po odzyskaniu swego dawnego lokalu, rozpoczął pod kierunkiem prezesa Suszczyńskiego żywą działalność. W ramach drużynowych mistrzostw Poznania rozegrano 11 spotkań, nie przegrywając ani jednego, i tylko osłabienie drużyny w końcowej fazie rozgrywek zdecydowało o zajęciu przez klub drugiego miejsca w powyższym turnieju. Rozegrano szereg spotkań towarzyskich z drużynami zamiejscowymi, osiągając m. in. nast. wyniki: z Szamotulskim Klubem Szachistów 15:7, z Ostrowskim K. Sz. 9½:2½ z Inowrocławskim K. Sz. 14:10. Drużyna Klubu, wzmocniona 10-ma graczami KS „Czarni”, wygrała z reprezentacją Związków Zaw. 18½:11½. Zorganizowano turniej indywidualny w 3 kategoriach. Klub posiada sekcję pań, wśród których ambicją i pracowitością wybijają się p. Przybylska.

Kapitanem związkowym jest p. Tomaszewski, którego niezamordowanej pracy Klub zawdzięcza swoje obecne osiągnięcia.

OKRĘG WROCŁAWSKI. Turniej o mistrzostwo Wrocławskiego Klubu Szachowego, będący nieoficjalnym mistrzostwem miasta, zakończył się zwycięstwem J. Chażyńskiego (9½ p z 12) przed Galeckim i Leśniakiem (po 9), Waleniem (8½) i Borowskiem (7).

★ W dniu 27 bm. zakończone zostały pierwsze w Polsce rozgrywki zespołów świetlicowych zakładów przemysłowych zrzeszonych w Centralnym Związku Zawodowym Metalowców, Oddział Wrocław. Pierwszą nagrodę zł 7.000.— zdobył zespół fabryki „Fasil” — 19 i pół p., druga

i trzecią po 4.000.— podzieliły zespoły „Paławagu” i „Stoczni” po 17 p. Dalsze miejsca zajęły „Obrabiarki” 13 i pół, „Okr. Warszł. Rem. Samoch. Nr 4” — 8 p. „Wodomierze” — 4 p. i „Archimedes” — 1 p. Organizacja rozgrywek spoczywała w rękach inż. Misiurewicz, prezesa Wrocławskiego Okręgu Szachowego. Nagrody ufundował ZZ Metalowców. Impreza ta jest wielkim krokiem naprzód w kierunku umasowienia szachów wśród wielotysięcznej rzeszy robotników przemysłu metalowego.

★ V-ty drużynowy turniej o mistrzostwo Polski odbędzie się w czasie od 22 do 31 sierpnia we Wrocławiu w okresie Wystawy Ziem Odzyskanych. Na protektorów turnieju zaprosiliśmy Ministra Z. O. Gomułkę, wojewodę Piaskowskiego i prezydenta miasta Kupczyńskiego. W skład Komitetu honorowego wejdą najwybitniejsi przedstawiciele władz lokalnych, nauki, prasy i radia. Przygotowania do turnieju w pełnym toku.

★ Najmłodszy klub szachowy na Dolnym Śląsku, Legnicki Klub Szachowy, jest jednym z najruchliwszych. Pierwszy turniej o mistrzostwo klubu na 1948 rok zakończył się zwycięstwem Goldminca — 14 p. przed Fluderem — 13 i pół i Jaszczukiem — 12 i pół. Uczestników 15-tu. Po ukończeniu turnieju kierownictwo klubu nie spoczęło na laurach, lecz zorganizowało nowy turniej z udziałem sowiec-

kiego „kandydata na mistrza”, Kajema. Turniej ten zakończył się pięknym sukcesem Goldminca, który pokonał mistrza radzieckiego i z 7 punktami zajął pierwsze miejsce. Drugim był Kajem 6 i pół, trzecie miejsce zajął Fluder — 6 p. czwarte znany gracz lwowski Jaszczuk — 5 p. Uczestników 9-ciu. Reprezentacja Legnickiego Klubu Szachistów zmierzyła się na 12-stu szachownicach z reprezentacją Armii Czerwonej ulegając po zaciętej walce w honorowym stosunku 4:8. Punkty dla Legnicy zdobyli: Golminc na pierwszej szach. pół (remis z Kajemem), Fluder na drugiej — jeden, Jaszczuk na trzeciej — jeden, Szrajer na piątej — pół, Pitka na ósmej — jeden. Mecz odbył się w niezwykle przyjaznej atmosferze w wielkiej sali teatralnej garnizonu radzieckiego, szczerze wypełnionej publicznością. Przebieg partii demonstrowany był na tablicach ściennych. Publiczność z wielkim zainteresowaniem śledziła przebieg rozgrywek, nagradzając oklaskami każde ładne zagranie. W przeddzień meczu samoloty radzieckie zrzuciły na miasto ulotki z zawiadomieniem o meczu.

Klub Szachowy Fryzjerów urządził trwające przez 6 tygodni rozgrywki eliminacyjne, w których wzięło udział 25 zawodników. Zwycięzcą został Z. Swoboda — przed Rolą, Miankowskim, Szelągowskim, Składzieniem i Chmurą (J. Ch.).

OKRĘG POMORSKI. Turniej o mistrzo-

MISTRZOSTWO POMORZA 1948

		1	2	3	4	5	6	7	8	9	10	11	12	Rezerwa
1	Jurkiewicz	•	1	½	1	1	1	1	1	1	1	1	1	10½
2	Czerśniaków	0	•	½	½	1	1	½	½	1	1	1	1	8
3	Szapiel	½	½	•	½	0	0	1	1	1	½	1	1	7
4	Howacki	0	½	½	•	½	½	½	½	0	1	1	1	6
5	Howalski	0	0	1	½	•	0	0	½	1	1	1	1	6
6	Górny Wit.	0	0	1	½	1	•	½	0	0	1	½	1	5½
7	Chybicki	0	½	0	½	1	½	•	0	1	½	½	1	5½
8	Burdalak	0	½	0	½	½	1	1	•	0	0	1	½	5
9	Gaworski	0	0	0	1	0	1	0	1	•	0	0	1	4
10	Fyzkowski	0	0	½	0	0	0	½	1	1	•	0	½	3½
11	Poluszkiewicz	0	0	0	0	0	0	½	0	1	1	•	½	3
12	Sieradzian	0	0	0	0	0	½	0	½	0	½	½	•	2

stwo Pomorza na rok 1948 zakończył się zwycięstwem mgr Jurkiewicza (Bydgoszcz) przed S. Czerniakowem i mistrzem Szachiem Szczegóły podaje tabela

Mistrzostwo miasta Torunia i nagrodę przechodnią Prezydenta miasta zdobył Borchardl (6,5), 2) Ośwaldowski 6,5, 3) Małowski 8, 4) Sadowski J. 6 5) Zieliński 5,5, 6) Piotrowski 5, 7) Sadowski H. 4, 8) Karpowicz 3,5, 0) Kwast 3, 10) Kozłowski 2, 11) Czarnecki 0 pkt.

Sekcja szachowa Klubu Sport. „ZZK — Pomorzanie” rozegrała spotkanie towarzyskie z drużyną KS ZZK „Brdą” (wygrywając 9:1).

Mecz międzymiastowy Bydgoszcz — Inowrocław przyniósł sukces drużynie Bydgoszczy 4,5:3,5. Wyniki szczegółowe: Jurkiewicz — Nowacki 0,5:0,5, Grosman — Górny 0:1 Kowalski — Malec 0,5:0,5, Chybicki — Burdelak 0,5:0,5, Paluszkiwicz — Kwiatkowski 0:1, Skiba — Chajek 1:0, Tabaczyński — Szalkiewicz 1:0, Kruzczyński — Kusiński 1:0.

CZĘSTOCHOWA. Turniej o mistrzostwo AZS: 1) Lompe J. 11 (z 12), 2) Dylewski W. 10,5, 3) Górski Z. 9, 4) Śliwiński E. 7,5, 5) Dąbrowski G. 7, 6) Przysiężnik M. 7, 7) Kubica B. 6, 8) Mikiewicz M. 5,5, 9) Rodzaj S. 4,5 10) Król M. 4, 11) Grochulski Z. 3, 12) Sieniawski I. 2, 13) Leszczyński R. 1 pkt.

GDAŃSK. Turniej drużynowy o mistrzostwo miasta: 1) YMCA Gdańsk 23 pkt., 2) Politechnika I — 22,5 3) YMCA Gdynia 16,5, 4) T. P. P. R. — 11,5, 5) Politechnika II — 11, 6) Zaw. Straż Poż. — 5,5 pkt.

PRZEMYŚL. Sekcja szachowa HKS „Czuwaj” rozegrała mecz z sekcją JKS z Jarosławia. Mecz zakończył się wynikiem 3:3.

OPOLE. W dniach 19 i 20 lipca, KS ZZK „Leopolia” zorganizował w ramach uroczystości jubileuszowych turniej błyskawiczny. W turnieju wzięły udział sekcje szachowe „Leopolia”, „Lwówianka”, „Poczta”, sekcja szach. Ubezpiec. Społ. i sekcja szachowa Państw. Nieruch. Ziemskich. Pierwsze miejsce zajęły ex aequo drużyny PNZiem. (w składzie: Sojecki, Domeńczuk, Michalski, Mróz, Czeszejko, Błachowski) i „Lwówianki” (Czarnecki, Pittner, Popiel, Filipowski, Iwański, Nycz-

ka). Drużyna jubilatów zajęła trzecie miejsce.



Podajemy pierwsze adresy klubów szachowych:

KS ZZK „Pomorzanie” — Toruń, Bydgoska 1/3. Dni rozgrywek: wtorki i czwartki od godz. 19-ej. Kierownik — J Kwast.

Włók. Zw. Klub Sport. „Legia” — Krosno, Krakowska 24. Kierownik sekcji — M. Piróg. Stałych dni rozgrywek narazie nie ma (świetlica w budowie).

KRONIKA ZAGRANICZNA

Z. S. R. R. Turniej o mistrzostwo RSFSR; zakończony niedawno w Saratowie, przyniósł wielki sukces przedstawicielom młodzieży. Pierwsze dwa miejsca zajęli Aratowski (Saratow) i Iliwicki (Swerdłowski) — po 10 p. Na dalszych miejscach znaleźli się: Lubliński 9,5, Nowotelinow 9, Aronin i Nieźmietdinow po 8,5, Wellmanżer i Dubinin po 8. Iliwicki niedawno otrzymał tytuł mistrza, Aratowski jest kandydatem na mistrza. W rozgrywkach eliminacyjnych tego turnieju brało udział około 60 tysięcy graczy!

Po raz pierwszy w roku bieżącym rozgrywa się turniej reprezentacji republik. W turnieju bierze udział 16 reprezentacji republik sowieckich, oraz drużyny Leningradu i Moskwy. Dotychczas zakończyły się półfinały w strefach: wschodniej, południowej i zachodniej. Wyniki: strefa wschodnia (Frunze): Uzbekistan 29, Kirgizja 23, Kazakistan 22,5, Turkmenia 13,5, Tadżykistan 12. Strefa południowa (Tyflis): Gruzja 23,5, Azebejdżan 20, Armenia 11, Mołdawia 5,5. Strefa zachodnia (Ryga): Litwa 25,5, Estonia 24, Łotwa 23, Białorus 20, Karelia 7,5.

Zakończył się turniej, poświęcony pamięci poległego w 1942 r. M. Riumina. W turnieju grały 3 pokolenia — nauczycieli, rówieśników i uczniów zmarłego mistrza. Pierwsze miejsce zajęli ex aequo I. Kan (razem z Riuminem zaczynający karierę szachową) i uczeń Riumina — J. Awerbach. Uzyskali oni po 6,5 p. Trzecie miejsce zajął nauczyciel Riumina, we-

teran szachów, zasłużony mistrz Romanowski, z 6 p. Następne miejsca: Zago-riński 5,5, Czysliakow i Judowicz po 4,5, Friedsztejn i Abramow po 3,5, Dus-Chotimirski 2,5 Polak 2.

Na okranach kin radzieckich wyświetla-ny jest obecnie film z odbytych rozgry-wek o mistrzostwo świata.

SALTSJOBADEN. Turniej kwalifikacyjny zakończył się wielkim sukcesem szachi-istów radzieckich. Wyniki turnieju: 1) Bron-

stein (ZSRR) 15,5, 2) Szabo (Węgry) 12,5, 3) Boleslawski (ZSRR) 12, 4) Kotow (ZSRR) 11,5, 5) Lillienthal (ZSRR) 11, 6 — 9) Bon-darewski (ZSRR), Flohr (ZSRR) Najdorf i Stahlberg (Arg.) po 10,5, 10 — 12) Gli-gorić, Pirc (Jug.) i Böök (Finl.) po 9,5, 13 — 15) Ragozin (ZSRR), Yanofsky (Kan.) i Trifunović (Jug.) po 8,5, 16) Tartakower (Fr.) 8, 17) Pachman (CSR) 7,5, 18) Stoltz (Szwecja) 6,5, 19) Steiner (Australia) 5,5, 20) Lundin (Szwecja) 4,5.

P R O B L E M Y

Redaguje M. Wróbel, Kraków, Sereno-Fenna 2/2

Arno'do Ellermann

NOWY TEMAT W DWUCHODÓWCE

mat dwuchodówkowy, odkryty w oryginalny sposób przez kompozytora duńskiego, Eigil Pedersen'a. Temat ten polega na następujących motywach: 1) bierka, dokonująca wstępu, otwiera linię białej figury dla wprowadzenia groźby. 2) W zadaniu jest gra przygotowana, którą wstęp zmienia przynajmniej dwukrotnie — raz w rozwiązaniu, pozostałe w złudach. 3) Złudy te są parowane przez czarne, gdyż białe wprowadzają **szkodliwe** poprawki białą, dokonującą wstępu! Nazwalem ten temat **tematem poprawionych prób białych Pedersen'a**.

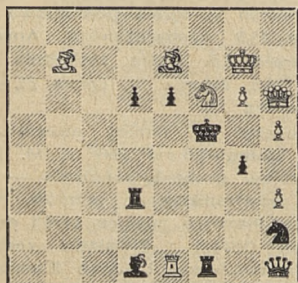
Oto pionierski problem (Nr 1). Bierka

tematowa — Sf6, otwarcie linii Gońca e7 dla mata Hg5. Gra przygotowana: 1) ... Sf3, 2) h:g4 mat. Ruch figurą tematową wyklucza ją całkowicie, powstają natomiast inne: 1) Sd7, Sf3? 2) Ge4 mat, ale po 1) ... e6—e5. 2) ?? Próba przesłoniła linię c8—f5. Jeżeli 1) Sd5 aby na 1) ... Sf3 2) Hf4 mat, to 1) ... Ge2! 2) ?? Biała zasłona uzupełniona przez czarne! Jeżeli 1) Se4, aby po 1) ... Sf3 grać 2) Sg3 mat, to 1) ... Ke5! Tylko 1) S:g4, Sf3. 2) Ge4 mat.

Drugi przykład (diagr. Nr 2). Wstęp Wieżą c3 z zamiarem Hd4 mat. Gra przygotowana: 1) ... Sf5, 2) W:d3 mat. Duwoł-

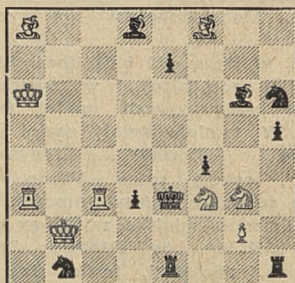
1. Eigil Pedersen

Skakbladet 1947



2. A. Ellermann

Brit. Chess Magazine 3493



ne odejście Wieży (1. Wc8, c7) wyklucza tę możliwość. Białe próby: 1) Wb3 (zachowując grę przygotowaną) 1) ... Gb5! 2) ?? Szkodliwa poprawka w zasłonie! Jeżeli 1) Wc6 (1... S15? 2. We6 mat) to 1) ... f:g3. 2) ?? Jeżeli 1) Wc5 (1... S15? 2. We5 mat) to 1) ... e7—e5 (białe bloko-

wanie figurowej) Jeżeli 1) Wc2 (1... S15? 2. He5 mat) to 1) ... Sc3! drugi biók figurowy białych. Rozwiązuje tylko 1) Wc4 (1... S15, 2. We4 mat). Rozwiązujący musi to wszystko wiedzieć!

Co myślicie o tym temacie?

I ROCZNY KONKURS MIĘDZYNARODOWY 1948 R.

234. A. Ellerman

B. Aires

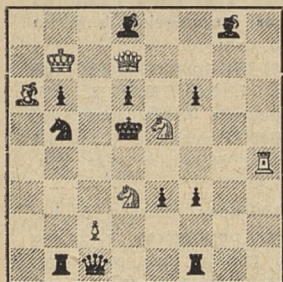
235. J. B. Santiago

Belo Horizonte

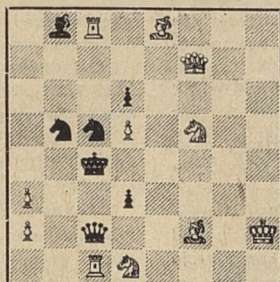
236. L. Vazquez

Cañamarca

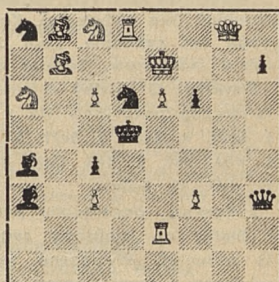
Poświęcone Marianowi Wróblowi



2x



2x



2x

237. M. Havel

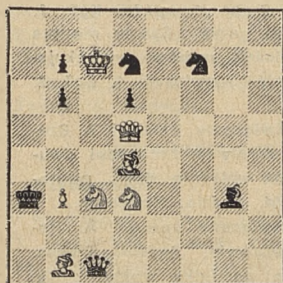
Praga

238. L. Larsen

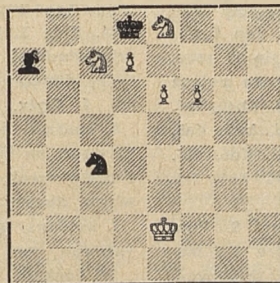
Lydinge

239. Vl. Pachman

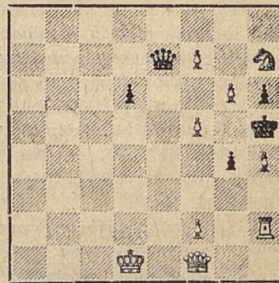
Praga



3x



3x



3x

KONKURSY

KONKURS ZADANIOWY

Redakcja dziennika „Dos Naje Tebn”
(Warszawa, Tłomackie 5) ogłasza konkurs

krajowy na zadania w 2 posunięciach. Za-
dania pod powyższym adresem należy
przesyłać do dnia 31.12 br. Sędzia A.
Goldstein. Nagrody 2000, 1000 i 500 zł.

MADOS i MSFT. Węgierski Związek Szachowy i Węgierski Związek Problemistów z okazji stulecia święta narodowego ogłaszają wielkie konkursy międzynarodowe. Konkursy te są poświęcone pamięci problemistów węgierskich, zmarłych w ostatnim roku rządów nazistowskich (dr O. Blathy, A. Havasi), zamordowanych przez barbarzyńców (S. Boros, I. Telkes, F. Böhm, A. Hun-Hertmann) bądź zabitych w czasie walk w Budapeszcie (B. Varady, J. Szekely).

Ogłoszono 10 następujących konkursów:

1. Konkurs, poświęcony pamięci dra O. T. Blathy na problemy regularne ponad 8 posunięć (nie samomaty). Kompozycje nie mogą być cykliczne, czyli dawać powtórzenie manewrów. Sędzia: dr K. Ebersz.

Przykład: O. Blathy -8-1sh5-gppp4-1p1k1K 1S-1wpp3g-2pp2p1-8-s7- 12x 1. S14† 2. Se6† 3. Sc7†, 4. Sa6†, 5. Sc7†, 6. Se6†, 7. S14†, 8. Ke4, d5†, 9. Ke5, Gf6†, 10. Ke6 Sd8†, 11. Kd7, 12. Sd3x.

2. Konkurs, poświęcony pamięci dra O. T. Blathy na problemy regularne ponad 25 posunięć. Wymagane są kompozycje cykliczne z powtórzeniem manewrów. Sędzia: F. J. Kovacs.

Przykład: O. Blathy -8-Pk3ppp-1Pp5-KpP5-p1p3c1-2P3P1-1P3P1P-8- 112x 1. Kb4, Ka8, 2. Ka3, Kb7, 3. Ka3, 4. Ka2, 5. Kb1, 6. Ka2, 7. Ka3, 8. Kb4, 9. Ka5. Białe zyskały tempo i czarny musi grać pionem. Ten 9 posunięciowy manewr powtarza się 11 razy, dopóki czarne piony nie staną na polach l3, g4 g5, h3, 99. Ka5, lb4, 100. Kb4, Ka8, 101. Kc4, Kb7, 102. Kd4, a3, 103. ba3, Ka8, 104. Ke8, Kb7, 105. c4, Ka8, 106. Kd6, 107. a8H†, 108. Kc6, 109. b7, Ka7, 110. Kc7, 111. b8H, 112. Hx.

3. Konkurs poświęcony pamięci S. Hun-Hertmanna na 2x typu biały gra z 5 matami zamiennymi względnie 5 dodanymi. Sędzia: dr G. Paros.

4. Konkurs poświęcony pamięci F. Böhma na 2x groźbowe z zamianą ideowego ośrodka, którym musi być bądź unikanie duali, bądź poprawione obrony. Po wstępie maty ośrodka muszą się zamienić. Sędzia: Florian.

Jako przykład może służyć 2x nr 102

(Pedersen nr 9, 1947) bądź 2x nr 142 (Wróbel, nr 12, 1947).

5. Konkurs poświęcony pamięci I. Telkesa 3x na temat czarnej szkody, jak przestona, blokowanie itd. Sędzia: dr L. Lindner.

6. Konkurs poświęcony pamięci S. Borosa — maty pomocnicze w 2x, temat węgierski. Polega on na tym, że jedna ze stron, białe lub czarne dla zyskania tempa wykonują posunięcia obojętne. Sędzia J. Tafferner.

Przykład: J. R. Neukomm -8-P6p-wG5pw-g4pKg-1S1Pk1SW-5p1P-8-8- P 2x 1. Gg4, a8W, 2. Wh4, We8x. Oba ruchy czarne są wyczekujące. Inne posunięcia tempowe nie prowadzą do celu.

L. Lindner -5w2-2H4s-1g2kp2-7S-Kp3p2-1p3 P2-s7-3g1h2- P 2x. 1. Gd4, Ka5! 2. Kd5, S14x. Zadanie posiada ładne złudy np. 1. Gf3, Kb3, 2. Gd5† i musi iść K zamiast Sg7x. 1. Hf3, Kb5 2. Hd5† i 1. Sc3†, Kb4, 2. Sd5†.

7. Konkurs poświęcony pamięci B. Varady'ego na maty pomocnicze w 3x na temat węgierski. Podajemy dwa przykłady.

J. R. Neukomm -5K1g-2pP1p1P-8-3skws1-g7-8-8-8- P 3x 1. Ke6, d8W, 2. Ge5, h8W, 3. Kf6, Wh6x. Pierwsze posunięcie białych jest ruchem wyczekującym.

L. Lindner -2W5-6p1-4p1Pp-3kPp1P-3p-3K-3P2wp-Spp1-5G2- P 3x. 1. g11W! Kg3 2. Wc1, Kf4, 3. Wc4, dc4x. Czarny nie ma odpowiedniej ilości ruchów wyczekujących, dlatego nie rozwiązuje 1. Kg3, 2. Kf4, 3. Gg2x.

8. Konkurs, poświęcony pamięci J. Szekely'ego na samomaty w 2x o idei dwuchodówkowej, jak unikanie duali, poprawione obrony itd. Sędzia: Neukomm.

9. Konkurs, poświęcony pamięci A. Havasi'ego na końcówki. Sędzia: Elekes.

10. Konkurs na pamiętkę wojny z roku 1848—49 na problemy symboliczne np. w pozycji diagramu cyfry 1848—49 itp. Sędzia: Darvas.

Nagrody pod 1 i 2 — 200, 100, 50, 30, 20F, a we wszystkich innych grupach 100, 50, 30F. Ponadto nagrody: 100, 80, 60, 40, 30, 20F dla 6 najlepszych problemistów, którzy osiągną najlepsze wyniki w róż-

ly zamieściliśmy w poprzednim numerze. nych grupach, przy czym punktuje się I—5 p., II—4 p., III—VI—3 p., wzm. — 2 p. i pochw. — 1 p.

Zadania należy nadsyłać do dnia 31.X adres: A. Földeak, Budapeszt XI Mueggetem. Naszym problemistom zwracamy uwagę na ten interesujący turniej.

OLIMPIJSKI KONKURS PROBLEMOWY

Nr 1, 2x — sędziowie F. Gamage i dr Niemeijer, Nr 2 — 3x przynajmniej 2 maty wzorowe — sędziowie: Chandler i Harley, Nr 3 kombinacyjne 3x — sędziowie: Kipping i Arguelles. Nad diagramem należy podać numer konkursu. Inne szczegó-

WYNIKI KONKURSÓW

PARALLELE 50 1947

Czterochodówki

I nagroda A. Goldstein (nr 240). Jest to problem logiczny na temat rzymskiego bicia. Logiczna próba 1. Sb5? Wa2, 2. Sd6, Wb8! Wstęp 1. Gb1 sprowadza czarną W na pole a1. Wb1, 2. Sb5, Wa1, 3. Sd6, Wb8, 4. Ha1x. Po 3... Wa7, 4. Hh8x z analogiczną grą, która ożywia manewr zasadniczy. Ten ekonomiczny problem typu „meredith” zasługuje w zupełności na szczytne wyróżnienie, gratuluję autorowi sukcesu.

II nagroda A. Sulter. Wzm. zaszc. 1. V. Millner -8-1g6-3K4-1p6-4p2p-1p5p-1S1W3S-4k3- Interesujące zadanie czeskie z jednolitą grą czarnych i echem. 1. Ge3, Ga6, 2. Sd3! ed3, 3. Sf3!; Gc6, d5, 2. Kd5, b4, 3. Sc4; Ga8, 2. Sg4, — 3. Wf2! 2. V. Pachman — -3k4-2p5-4Hp1G-p7-8-83K4-8- Miniatura o 3 wzorowych matach. 1. Gf8, a4, 2. Gb4, — 3. Gc3; c5, 2. Gd6 — 3. He7!; f5, 2. Ge7, Ke8, 3. Gg5!

Pochwały: 1) S. Herland, 2) A. Piatosi. Sędzia: C. Seneca.

NIEUW-NEDERLAND 1947

Trzechodówki

Nagroda R. Pieprzyk (nr 241). 1. Gg1! — 2. Wb6!; Wf2, 2. Gg8; Gf2, 2. g7; f2, 2. Sa2; wzajemne przesłony czarnych figur przy równoczesnym wyłączaniu b. G. Układ pomimo wszystko ekonomiczny, jedynie Sc1 jest słabiej wyzyskany. Autorowi gratuluję odznaczenia.

Wzm. zaszc. 1) H. C. Mowry, 2) J. J. Burbach. Sędzia: E. Visserman.

Polscy problemiści jak widzimy coraz częściej otrzymują wyróżnienia na konkursach międzynarodowych i coraz to no-

we nazwiska pojawiają się w dziale rozstrzygnięć konkursów.

W konkursie amerykańskiego działu szachowego

HOME NEWS

4 wzm. zaszc. otrzymał T. Czarnecki za 3x oraz M. Wróbel 1 wzm. zaszc. za 2x. Podaję zadanie Czarneckiego (nr 242).

1. Sd7 — (Gg5), 2. Wc5!; Ke6, 2. Sc5!; Gc2, 2. Sb6!; Gd7, 2. Gb3!. Ekonomiczny problem meredith z 4 wzorowymi matami; zbliżone siatki matowe w obronie Gc2 i Gd7.

SCHACH-MAGAZIN

MEMORIAŁ KONRADA ERLINA

Pamięci zmarłego w czasie wojny wybitnego problemisty wiedeńskiego poświęcony był konkurs na trzechodówkę miesięcznika Schach-Magazin. Sędziowie: R. Mayer i dr E. Pałkoska ustalili następującą kolejność:

I nagroda J. Vasta (nr 243). Kompozycja o charakterze logicznym i idei nie nowej, u nas propagowanej przez J. Fuxa, a mianowicie uwolnienie białej figury przez odejście K. 1. Wf8! — 2. Wf7; Sb4, 2. Kb8; Sd4, 2. Kd8; Gc1, 2. Kb6; Wo1, 2. Kd6. Konstrukcja wzorowa, układ bez białych pionów.

II nagroda M. Wróbel (nr 244). Problem o dwuchodówkowej idei przy użyciu matów wzorowych. 1. Wg8 — (bc4), 2. Gg4, Sf4, 3. Sf5x; Wd2, 2. Hf1, Sf4, 3. Wg4x; temat B kombinacji liniowej; b2, 2. Hc7 — 3. Gg5x; f1S, 2. Gg4, Sg3, 3. Gg5x blokowanie i neutralizująca przesłona.

III nagroda VI. Pachman -7K-8-5PG1-3p1-K2-p1PWp2p-4W3-g7-8- Meredith o zgrabnej konstrukcji i logicznym przygotowaniu. 1. Wd3! — 2. We4!; ed3, 2. Gf7; Gb1, 2. Wd5; Gc4, 2. Wc4.

IV nagroda F. J Kovacs -8-8-p4s2-2S5-pP1k1Pp1-8-GP3PK1-8- 1. Sd5. Po wstępie groźą 4 kontynuacje, z nich trzy obala każdy ruch czarnych, a więc temat Flecka, rzadki gość w 3x klasycznej a5. ? Sc7: a3, 2. Sc3; g5, 2. Sg7; g3, 2. Se3. Pozycja symetryczna, a całość oryginalna.

V nagroda T. Salamanca, VI nagroda G. Fuss. Wzm. zaszc. 1) A. O. Evang 2) O. Reinartz, 3) J. Jana, 4) Mühlhaller. W sumie 76 problemów na konkursie.

PRACA 1947/II

Dwuchodówki

I nagroda A. Pituk -2Gw1WgS-2pwgs2-

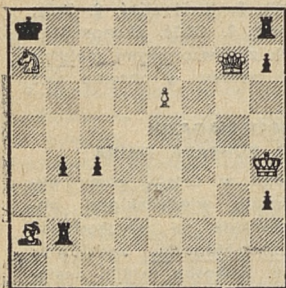
K1p4p-1s2kPP1-3p3W-5H2-8-8- 1. Hc6. Czele-
rókratne wyłączenie b. H jest ośrodkiem
kompozycji, przy czym motywowanie po-
sunięcia matującego zgrabne; praca nie
jest jednak zbyt oryginalna.

II nagroda M. Wróbel (nr 245) 1. Se4.
Po wstępie mamy 3 groźby, a raczej
fikcję groźby, gdyż każdy ruch czarnego
obala dwie z nich. Jest to więc rowe
oprzeczenie tematu Flecka. Parowanie
tych duali odbywa się przez uwolnienie
czarnej figury. Pozycja symetryczna, gry
echove.

Wzm. zaszc. 1) dr E. Pałkoska, 2) dr L.
Lindner. Pochw.: 1) A. Pituk, 2) VI. Pach-
man. Sędzia: dr E. Büchler.

240. A. Goldstein

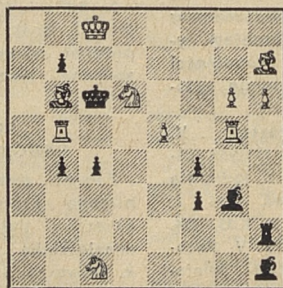
I nagr. Parallele 50, 1947



4x

241. R. Pieprzyk

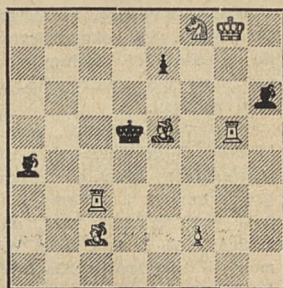
Nagr. Nieuw Nederland 1947



3x

242. T. Czarnecki

4. w. z. Home News 1947



3x

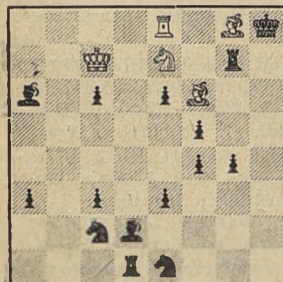
243. J. Vasta

SCHACH-MAGAZIN, MEMORIAŁ K. ERLINA

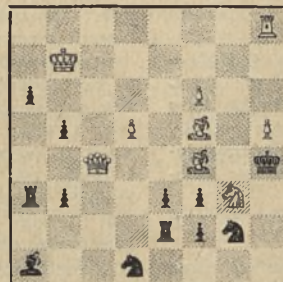
I nagroda

244. M. Wróbel

II nagroda



3x

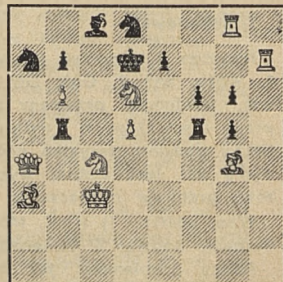


3x

245. M. Wróbel

PRACA 1947/II

II nagroda



3x

GALERIA POLSKICH KOMPOZYTORÓW

IV Mieczysław Pfeiffer

Do znanych polskich problemistów należy również Mieczysław Pfeiffer, zamieszkały obecnie w Zielonej Górze. Pracę kompozytorską rozpoczął w roku 1929, publikując pierwszą rzecz w „Polsce Zachodniej”. Do dnia dzisiejszego skomponował około 120 zadań, z których publikował ponad 80. Są to przede wszystkim dwu i trzychodówki. W konkursach rzadziej brał udział; dotąd uzyskał około 20 wyróżnień.

Kompozycje Pfeiffera odznaczają się dobrą konstrukcją i oszczędnym użyciem materiału i to jest charakterystyczna cecha większości jego prac. Podaję tu trzy interesujące problemy naszego problemisty.

234. Ta pomysłowa 2 odznaczona I nagrodą na konkursie „Tęczy” daje dwa warianty z szachem b. K. przy czym tematowy wstęp oddaje dwa wolne pola cz. K. Autor później dokonał jeszcze

ulepszenia pozycji, a mianowicie -w2H4-1 p6-3SW3-spwks2K-3P2G1-2p1p3-6g1-3W4-

235. Jest to w ekonomicznej formie przedstawiony temat Herpay'a w obronie Sc i Ste5; dodatkową funkcją jest otwieranie linii czarnych figur. Kompozycja pomysłana na wzór zadań wariantowych. Pozycja bez białych pionów.

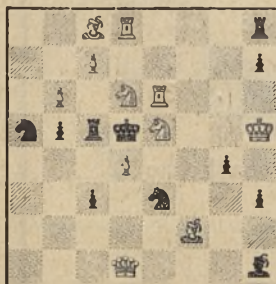
236. Oryginalny pomysł wyłączenia czarnych figur w dwu wariantach. 1. Hg1! — 2. Ge2+; Gb8 2. Se5! aby wyłączyć W z pionowej e, oraz Se6 2. Sc5! wyłączenie przesłoniętego Ga7. Dobre.

Za najlepszą rzecz uważam 3X z konkursu poświęconego pamięci Marienstrassa, problem ten podałem w poprzednim numerze.

Na zakończenie wyrażam przekonanie, że kolega Pfeiffer, który dotąd niewiele czasu poświęcał problemistyce, pochłonięty pracą zawodową, zajmie się nią gorliwiej, wtedy możemy oczekiwać jeszcze niejednego sukcesu i niejednej wartościowej kompozycji.

246. TĘCZA 1931

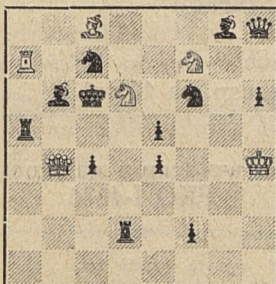
I nagroda



2X

247. POLSKI ZW. SZACH. 1934

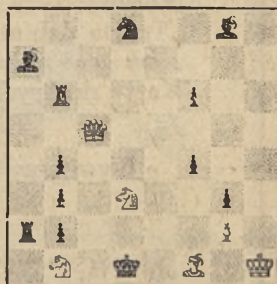
2. wzm. zaszc.



2X

248. KL. SZACH. KARLOVAC

II nagroda



3X

NASZA POCZTA

J. Sangowski, Złotów (?) Prosimy o podanie tytułu wpłaty na PKO kwoty zł 350.

Pik. H. Roffer, Toruń. Administracja nie pomyliła się. Opłata półroczna wynosi zł 270, ale przy wpłacie z g ó r y (poc-

numerata). Przy wpłatach w końcu okresu obowiązują nominalne ceny poszczególnych numerów.

J. Gawroński, Sosnowiec. Trudno nam spełnić Pana życzenie, gdyż nie podaje Pan konkretnych zarzutów. Kłóne posunięcie jest Pana zdaniem niewłaściwe?

GRA KORESPONDENCYJNA

TURNIEJ KORESPONDENCYJNY

Stan turnieju w dniu 25 lipca:

Grupa I.

Kuszewski 3,5, Powierza 5, Kolomecki 2,5, Sulek 6,5, Fijol 1, Kornfeld 3,5.

Grupa II.

Bierowski 0,5, Franke 3, Sieradzan 3, Bortkiewicz 3,5, Andruszkiewicz 1, Berens 2

Grupa III.

Kamiński 1, Zakrzewski 3, Wolniak 2, reszta 0.

Grupa IV.

Podzielny $1\frac{1}{2}$, Pejsz $\frac{1}{4}$, Reszta 0.

Wszyscy uczestnicy turnieju proszeni są o podanie do dnia 15 września br. stanu swoich rozgrywek, a mianowicie: wyników partii rozegranych (bez zapisów!) i stanu partii niedokończonych.

R. Wolniak, żary. Przepis § 15 nie mo-

że tu być stosowany ze względu na ew. niemożliwość cofnięcia nieprawidłowego ruchu w przepisany terminie. Zwolnienie udzielone przez kierownika turnieju przedłuża automatycznie okres ustalony w § 14.

S. Kuszewski, Jelenia Góra. Mógł Pan uzyskać zwolnienie na odpowiedni okres, gdyby Pan zawiadomił kierownictwo turnieju. Postąpił Pan trochę lekceważąco, a teraz — cóż, trzeba ponieść konsekwencje.

OD ADMINISTRACJI

Przypominamy naszym Abonentom, zalegającym z opłatą prenumeraty, że numerem niniejszym rozpoczęliśmy drugie półrocze ib.

Nieodnowienie prenumeraty do dnia 10 września będziemy uważali za rezygnację z dalszego otrzymywania naszego pisma

Do nabycia w Redakcji:

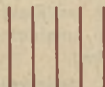
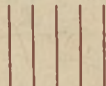
Rocznik 1947 „Szachów“	550 zł.
„Teoria debiutów“ St. Gawlikowskiego . .	380 zł.
„Jak grać w szachy“ Bujaka i Rewkiewicza	330 zł.
Karty do gry koresp. za 10 szt.	30 zł.

(Ceny z przesyłką pocztową)

Wysyłamy po wpłaceniu należności na konto
PKO I-4636



KODEKS SZACHOWY wysyła Polski Zw. Szachowy, Warszawa, Starynkiewicza 5, po wpłaceniu należności (65 zł z kosztami przesyłki) na konto PKO Nr I—6253.



WARIANT SMO CZY w obronie sycylijskiej. Wysyła M. Galuszka, Kraków, Bank Gospodarstwa Krajowego. Cena (z przesyłką pocztową) zł 225.