

MAJ - CZERWIEC 1949



NR. 5 - 6

CENA 90 ZŁ

SZACHY

MIESIĘCZNIK

WYDAWANY Z ZASIŁKU KOMITETU MIN. DO SPRAW KULTURY

ORGAN OFICJALNY POLSKIEGO ZW. SZACHOWEGO

WYDAWCA: w imieniu P. Z. Sz. Tadeusz CZARNECKI
REDAGUJĄ: T. Czarnecki, M. Galuszka, S. Gawlikowski,
Z. Szulce, M. Wróbel

Adres Redakcji: Warszawa, Walecznych 40 m. 3, tel. 50-66
KONTO P. K. O. I — 4636

Prenumerata roczna zł 500, półroczna zł 270

№ 5 — 6

MAJ — CZERWIEC 1949

ROK IV

J. Ch., J. J.

Półfinały mistrzostw Polski na rok 1949

2) Grupa śląska.

W turnieju eliminacyjnym do mistrzostw Polski w grupie śląskiej wzięło udział 12 uczestników, reprezentujących 8 miast. Wyniki turnieju podaje tabela.

WAŁBRZYCH	1	2	3	4	5	6	7	8	9	10	11	12
Balcarek	—	1/2	1	1	1	1	1/2	1	0	1	1	9
Dzięciołowski	0	1/2	0	1	1	1	1	1	1	1	1	8 1/2
Stachnik	1/2	0	1/2	0	1	1/2	1	1	1	1	1/2	7
Towarnicki	0	1/2	—	1	0	1	1	1	1	1	1	7
Byrtek	0	0	1	0	1	1	0	1	1	1	1	6
Leśniak	0	0	1	0	—	1/2	1	0	1	1	1	5 1/2
Fluder	0	0	1	0	—	1	1	1/2	1	1	1	5 1/2
Jaszczuk	1/2	0	0	1	0	—	1	1	1/2	1	1	5
Smigielok	0	0	0	1	1	0	—	1	1	1	1	5
Pieprzyk	1	0	0	1	0	0	1/2	—	1/2	1	1	4
Wolner	0	0	0	0	1	0	1/2	—	1/2	1	1	3
Kukuczka	0	0	1/2	0	0	0	0	1/2	—	1/2	1	1/2

W rezultacie siedmiodniowych walk pierwszą nagrodę prezydenta m. Wałbrzyzna, dr. wajdy, zdobył Wiktor Balcarek (Łdytom). Balcarek zdobył pierwsze miejsce zasłużenie, okazał się graczem twardym i opanowanym, o dobrej znajomości teorii otwarć i końcówek i pozycyjnym stylu gry. Zwycięzca jest poza tym wzorem koleżeństwa i uprzejmości. Drugą nagrodę P. K. N. zdobył Adam Dzięciołowski (Gliwice), 22-letni student, największa rewelacja turnieju. Jego koncepcje są starannie przemyślane i oryginalne, a wielka wytrzymałość, ambicja i wola zwycięstwa zapewnią mu w przyszłości poważne sukcesy.

Dwaj ci gracze byli właściwie klasą dla siebie. Trzecią nagrodę zdobył Wł. Stachnik (Wrocław). Jest to gracz ostry i kombinacyjny, wykazał jednak zbyt małą waleczność i brak wiary we własne siły. Czwartą nagrodę otrzymał mgr. Towarnicki (Gliwice), ongiś czołowy szachista lwowski, dobry teoretyk i strateg, brak treningu nie pozwolił mu na nawiązanie walki o pierwsze miejsce. Piątą nagrodę — Emanuel Byrtek (Katowice), mistrz kongresu katowickiego 1948, gracz kombinacyjny i niebezpieczny, tym razem zagrał poniżej swej siły, wykazując dużą nerwowość. Pozostali uczestnicy zajęli miejsca odpowiadające ich sile gry, jedynie Jaszczuk zasłużył prawdopodobnie na wyższą

lokację: znać było po nim przemęczenie pracami organizacyjnymi.

Dobrze zapowiada się 19-letni wicemistrz Wałbrzycha, Abram Wolner. Kukuczka (Cieszyn) po niepowodzeniach w pierwszych rundach wyjechał, nie kończąc turnieju.

Organizatorzy (klub szachowy ZEODS w Wałbrzychu) wywiązali się z zadania zadawalająco. Poza całodziennym utrzymaniem i zakwaterowaniem potrafili zapewnić graczom szereg wartościowych nagród. Kierownictwo turnieju spoczywało w doświadczonych rękach Jaszczuka.

Zainteresowanie turniejem wśród miejscowego społeczeństwa bardzo duże. W Komitecie turniejowym wzięli udział prezydent miasta dr Wajda, wiceprezydent P. Gan i przewodniczący M. R. N., Zabawko.

mgr. K. KULLA

3) Grupa północna.

Dzięki życzliwemu poparciu naczący Zjednoczenia Energetycznego inż. Bijasiewicza, Zarząd Pom. Okręg. Zw. Szachowego zdołał zorganizować turniej eliminacyjny do mistrzostw szachowych Polski na terenie gimnazjum energetycznego w letniskowej miejscowości w Smukale pod Bydgoszczą. Wspaniała pogoda, uroczę lasy nad Brdą, doskonała kuchnia, dobra organizacja, uniemożliwiły — jak to zauważył humorystycznie senior Widermański — przypisać niepowodzenia warunkom turniejowym.

Na rendez-vous szachowe w dniach od 1—7.5. przybyli do Smukale czołowi szachiści Okręgów: gdańskiego, pomorskiego, poznańskiego i szczecińskiego, z wyjątkiem Szapiela, który sam jeden z tych terenów ma prawo udziału w finale bez gier eliminacyjnych. Obecność w turnieju w Smukale czterech byłych uczestników turniejów finałowych o mistrzostwo Polski (Czerniakowa, Dreszera, Łuczynowicza, Widermańskiego) i mgr. Jurkiewicza, który tylko ze względów urlopowych w Krakowie nie brał udziału, pozwala przypuszczać, że walka o punkty będzie bardzo zacięta.

Przewidywania były słuszne. Walka na szachownicy była bardzo zacięta, partie ciekawe o licznych pięknych kombinacjach, chociaż nie zawsze o poprawnych obronach. Jakkolwiek na czoło od początku wysunęli się mgr. Jurkiewicz, Dreszer i Łuczynowicz, to do przedostatniej rundy na pierwsze dwa miejsca kandydowało aż 6 szachistów. Ostatnia runda dostarczyła jeszcze Dreszerowi i Jurkiewiczowi niemiłych niespodzianek. Ze wyszli obroną ręką, pierwszy ma do zwdzięczenia „grubemu przeoczeniu” Widermańskiego, drugi zlej dyspozycji Sulika.

Rezultaty podaje tabela.



	1	2	3	4	5	6	7	8	9	10	Suma pkt.
1. mgr. Jurkiewicz	Pom	—	1	1/2	0	1	1/2	1	1	1	7
2. Dreszer	Gdańsk	0	—	1	1	1	1/2	1	1/2	1	7
3. Chybicki	Pom	1/2	0	—	1	1	1/2	0	1/2	1	5 1/2
4. Łuczynowicz	Szczecin	1	0	0	—	0	1	1	1	0	5
5. Czerniaków	Pom	0	0	0	1	—	1	0	1	1	5
6. Tylkowski	Poznań	1/2	1/2	1/2	0	0	—	1	1/2	1	4 1/2
7. Widermański	Poznań	0	0	1	0	1	0	—	0	0	3 1/2
8. Kwilecki	Poznań	0	1/2	1/2	0	0	1/2	0	—	1	3 1/2
9. Ba:chardt	Pom.	0	0	0	1	0	0	1	0	—	2 1/2
10. Sulik	Gdańsk	0	0	0	0	0	1/2	1/2	0	1/2	1 1/2

Na podstawie osiągniętych wyników prawo udziału w finale zdobyli mgr. Jurkiewicz i Dreszer. Zwycięstwo obydwu jest zasłużone. Zaszczytne trzecie miejsce zdobył Chybicki, który wystartował niefortunnie, gdyż rozpoczął od dwóch przegranych partii. Stopniowo jednak odrobił utracony teren i potwierdził opinię jednego z czołowych szachistów pomorskich. Chybicki jest graczem kombinacyjnym, a jako człowiek uczynny i skromny. Łuczynowicz raczej zawiodł. W debiutach popełniał niekiedy błędy, w konsekwencji których

przegrywał partie. Czerniaków walczył zacięciem, polotem jednak ustępuje finalistom. Koalicja poznańska zajęła od 6 do 8 miejsca, plasując się solidarnie razem, podobnie jak to miało miejsce w mistrzostwach m. Poznania. Borhardt rozegrał piękne partie, a kondycja fizyczna i brak rutyny turniejowej są przyczyną nikłego dorobku punktowego. Sulik załamał się psychicznie. W następnych turniejach napewno wykaże, że stać go na lepszy wynik.

ST. GAWLIKOWSKI

Mecz-turniej Moskwa-Budapeszt 1949.

Ukończony niedawno dwukołowy mecz-turniej Moskwa-Budapeszt był niewątpliwie najciekawszą ze wszystkich tegorocznych imprez. Składy obu drużyn były niezwykle silne: Moskwa wystawiła 6 arcymistrzów i 2 mistrzów, zeszedł i tegoroczny mistrz Moskwy, reprezentacja Budapesztu była właściwie równoznaczna z reprezentacją Węgier.

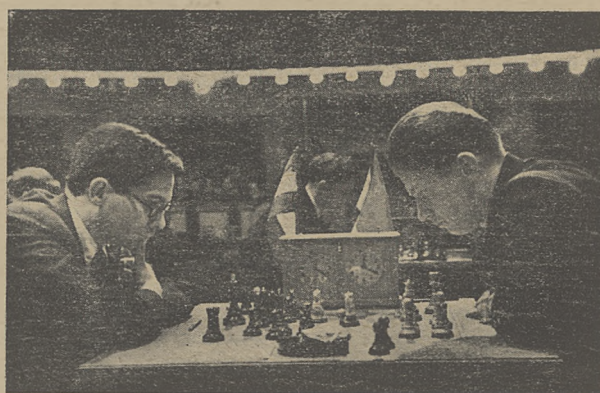
Dokładne wyniki spotkania podaje tabelka. Suche cyfry 8G1/2:411 1/2 (w pierwszym kole 38:26) mówią same za siebie. Przewaga drużyny moskiewskiej była wyraźna, w drugim kole — przyniatająca. Ale nie cyfry są w tym spotkaniu najważniejsze, gdyż zwycięstwa drużyny radzieckiej nikt nigdy nie mógł kwestionować. Ważne są partie: 128 znakomitych, na b. wysokim poziomie stojących partii, świadczących o wyrównanej, zaciętej walce. Prasa radziecka jednogłośnie stwierdza, że ich arcymistrzowie walczyli pierwszy raz z naprawdę godnym przeciwnikiem. Zbiór wszystkich partii meczu, który niezadługo ma się ukazać (w języku rosyjskim) i znajdzie się również na naszym rynku — będzie jedną z najcenniejszych pozycji w powojennej literaturze szachowej.

Z wyników indywidualnych trzeba przede wszystkim podkreślić znakomitą formę Kotowa i rewelacji meczu Simagina. Nie oni jednak byli głównymi „bohaterami”. Ten tytuł należy się Smysłowowi, „drugiej szachownicy planety”, który po dość bladym starciu w Budapeszcie, „rozdrażniony” porażką z Szabo, dał małą serię — 10 kolejnych zwycięstw! Główne filary Budapesztu, Szabo i Barcza, w Moskwie zegrali nieco poniżej swych możliwości. Szabo podobno był chory. Doskonały wynik młodzieńczego Benkő, oficjalnego mistrza kraju, pozwala widzieć w nim doskonały zadatek może i na przyszłego „arcymistrza”.

	Benkő		Barcza		Szabo		Tipary		Florian		Szily		Gereben		Vajda		Flister		
	I	II	I	II	I	II	I	II	I	II	I	II	I	II	I	II	I	II	
Kotow	1/2	1/2	1	1	0	1/2	1	1	1	1/2	1	1	1/2	1	1	1	1	1	12 1/2
Smysłow	1/2	1	1	1	0	1	1	1/2	1	1/2	1	1	1	1	1/2	1	1	1	12 1/2
Simagin	1/2	1	1/2	1	1/2	1	0	1	1/2	1	1/2	1	1/2	1	1	1	1	1	12
Bronszajn	1/2	1/2	1/2	1	1/2	1	1/2	1	1	0	1	1	1	1/2	1/2	1	1	1	11 1/2
Awerbach	1/2	1/2	0	1	1	1/2	0	1/2	1/2	1	1/2	1	1/2	1	1	1	1	1	10
Flohr	1/2	1	1/2	1/2	1/2	1	1/2	0	1	1	1/2	1/2	1/2	1	0	1/2	1	1	9 1/2
Lilienthal	0	1/2	1/2	0	1/2	1/2	1	1	1/2	1	1/2	1/2	1	1	1/2	1/2	1	1	9 1/2
Ragozin	1/2	0	0	1/2	0	1	1	1	1/2	0	1/2	1	1/2	1	1	1	1	1	9
	7 1/2		6		6		5 1/2		4 1/2		4 1/2		3 1/2		2		2		



Partia Tipary — Ragozin.



Partia Florian — Awerbach.

Partie meczowe.

I KOŁO

356. Obrona sycylijska.

Smysłow

SZABO

1) e4, c5. 2) Sc3, Sc6. 3) g3, g6. 4) Gg2, Gg7. 5) Sg-e2, d6. 6) d3, e6. 7) 0-0, Sg-e7. 8) Gd2? 0-0. 9) h3, h6. 10) Kh2, Wb8. 11) Hc1? Kh7. 12) f4, b5. 13) g4, f5! 14) Sg3, Sd4. 15) Sd1, f:g4. 16) h:g4, e5. 17) f5, g:f5. 18) g:f5, Se:f5!! 19) e:f5, Hh4+. 20) Gh3, S:f5. 21) S:f5, W:f5! 22) Ge1, Hh5! 23) W:f5, G:f5. 24) Fj:e3, e4. 25) Kg2, Wg8! 26) G:f5+, H:f5. 27) Gg3, Ge5. 28) H:e4, W:g3+. 29) Kh1, H:e4. 30) d:e4, Wg4. 31) Sf2, Wf4. 32) Kg2, Gd4. 33) Sd3, W:e4. 34) c3, We2+ 1 białe poddały się.

357. Obrona czeska.

KOTOW

Gereben

1) d4, d5. 2) e4, c6. 3) Sc3, Sf6. 4) e3, g6. 5) Sf3, Gg7. 6) Gd3, 0-0. 7) 0-0, Gg4. 8) h3, Ge6. 9) c:d5, S:d5? 10) He2, Sb4. 11) C7:b1, S8-a6. 12) e4, Sc7. 13) Gf4, Gc8. 14) a3, Se6. 15) Ga3, Sa6. 16) Wd1, Hc7. 17) Ga2, Sf4. 18) Hd2, Se6. 19) Wa-c1, Wd8. 20) d5! Sf8. 21) Sg5, e6. 22) d6, Hd7. 23) f4, h6. 24) Sf3, b6. 25) b4, Gb7. 26) Se5, He8. 27) Hf2, Sd7. 28) S:d7, H:d7. 29) e5, We8. 30) Hg3, Kh7. 31) h4, h5. 32) Se4, c5. 33) Sf6+! G:f6. 34) e:f6, Ge4. 35) f5! i czarne poddały się.

RAGOZIN

358. Gambit hetmana.

Tipary

1) d4, c6. 2) c4, d5. 3) Sf3, Sf6. 4) Sc3, e6. 5) Gg5, h6. 6) G:f6, H:f6. 7) Hb3, Sd7. 8) e3, Ge7. 9) Gd3, Sb6. 10) Se5! d:c4. 11) G:c4! S:c4. 12) H:c4, 0-0. 13) 0-0, Wd8. 14) Se4, Hf5. 15) f3, f6. 16) Sd3, Hd5. 17) Hc2, e5. 18) Sc3, Hc4. 19) b3, He6. 20) d:e5, f:e5. 21) Se4! b6. 22) Wf-d1, Ga6. 23) Hc3, G:d3. 24) W:d3, Wd5. 25) Hc4, Wa-d8. 26) Wc3, Wd1+. 27) W:d1, W:d1+. 28) Kf2, H:c4. 29) W:c4, c5. 30) Wc2, Kf7. 31) Sc3, Wh1, 32) h3, Gh4+. 33) Ke2, Ke6. 34) Kd3, Ge7. 35) Ke4, Wa1. 36) Sb5, a5. 37) We2, g6. 38) Sc7+, Kf7. 39) K:e5, Gf6+. 40) Ke4, Ke7. 41) Sd5+ i czarne poddały się.

Ragozin

359. Obrona Nimzowitscha.

Szabo

1) d4, Sf6. 2) c4, e6. 3) Sc3, Gb4. 4) e3, d5. 5) Gd3, 0-0. 6) Sf3, c5. 7) 0-0, Sb-d7. 8) a3, G:c3. 9) b:c3, d:c4. 10) G:c4, Hc7. 11) He2, e5! 12) Gb2, e4. 13) Sd2, Sb6. 14) Gb3, We8. 15) h3, c:d4. 16) c:d4, Ge6! 17) Wf-c1, Hd7. 18) G:e6, W:e6! 19) Sb3, Hd5. 20) Sc5, Wc6. 21) a4! Wa-c8! 22) Hb5, Se8. 23) a5! Sd6. 24) Hb4, Sb-c4. 25) S:b7!! Wb8. 26) a6, h5! 27) Ha4, Sf5. 28) Ga3, Sh4. 29) Gd6, W:d6. 30) H:c4, Hg5. 31) g3, Sf3+. 32) Kg2, Sh4+. 33) Kf1? Wf6! 34) g:h4, H:e3. 35) He2, H:h3+. 36) Ke1, e3! 37) f:e3, H:h4+. 38) Kd2, Wf2. 39) Wh1, W:e2+. 49) K:e2, Hg4+ 41) Kd3 i białe poddały się.

360. Obrona czeska.

KOTOW

Tipary

1) c4, e6. 2) Sf2, d5. 3) e3, Sf6. 4) Sc3, g6. 5) d4, Gg7. 6) Gd3, 0-0. 7) 0-0, Gg4! 8) h3, G:f3! 9) H:f3, e6. 10) b4, Sb-d7. 11) Gb2, Sb6?! 12) He2 (?) S:c4. 13) G:c4, d:c4. 14) H:c4, Wc8. 15) e4, Sd7. 16) Wa-d1, He7. 17) f4, b5! 18) Hb3, Sb6. 19) a3, Sc4. 20) Gc1, Wf-d8. 21) Se2, a5! 22) b:a5, S:a5. 23) Hf3, f5. 24) Gd2, Sc4. 25) Gb4, Hf7 (?) 26) Kh1, Wa8. 27) Wf-e1, Hd7. 28) Sg3, Gf8. 29) G:f8, K:f8. 30) Wd3, Hd6. 31) Wc1, Wa4. 32) Wc-c3, Wd-e8. 33) d5! W:a3! 34) d:e6, W:c3. 35) W:c3, Wa1+. 36) Kh2, Hd4. 37) Se2, H:e4. 38) Hf2, H:e6. 39) Hd4, Kg8. 40) W:c4! H:c4. 41) H:a1, H:e2. 42) Ha8+, Kf7. 43) H:c6, b4. 44) Hc7+, He7. 45) Hc4+, Kg7. 46) Hd4+, Kh6. 47) Hd5, He3. 48) Hd6, b3. 49) Hf0+, Kh5. 50) Hb8, h6. 51) Hb4, Kh4? 52) Hd2, Hg3+. 53) Kh1, He1+. 54) Kh2, Hg3+. 55) Kh1, Kh5. 56) Hd1+, Kh4. 57) Hd6 i remis z powodu trzykrotnego powtórzenia się pozycji.

361. Gambit hetmana.

BRONSZTEJN

Szily

1) d4, d5. 2) c4, e6. 3) Sc3, c6. 4) e4, d:e4. 5) S:e4, Gb4+, 6) Gd2, H:d4. 7) G:b4, H:e4+. 8) Ge2, Sa6. 9) Gc3, f6. 10) Hd6! Gd7? 11) 0-0-0, 0-0-0. 12) Hg3! Hg6. 13) Hb3, b6. 14) Sh3, Hh6. 15) f4, Se7. 16) g4, e5. 17) Gd2! Sc5. 18) Ha3! e4. 19) Sf2, Kb7. 20) f5, Hh4. 21) Ge3, Sd3+. 22) S:d3, e:d3. 23) W:d3, S:f5. 24) Wh-d1!! i czarne poddały się.

II KOŁO

362. Sycylijska.

SMYSŁOW

Barcza

1) e4, c5. 2) Sf3, Sc6. 3) d4, c:d4. 4) S:d4, Sf6. 5) Sc3, d6. 6) Ge2, c6. 7) 0-0, e6. 8) Ge3, Hc7. 9) f4, Ge7. 10) He1, 0-0. 11) Hg3, Kh8? 12) Wf2, Gd7. 13) Wa-d1, b5. 14) a3, Wa-c8. 15) Gd3, g6. 16) Sf3! b4. 17) a:b4, S:b4. 18) Sg5, Kg7. 19) f5! e:f5. 20) Gd4, Kg8. 21) e:f5, Ha5. S:f2. f:g6!! S:d3. 23) g:h7+, S:h7. 24) S:h7+, Gg5. 25) S:g5. S:f2. 26) Se6+ i czarne poddały się.

BARCZA

363. Staroindyjska.

Lillenthal

1) Sf3, Sf6. 2) c4, g6. 3) d4, Gg7. 4) Sc3, d6. 5) e3, Sb-d7. 6) Ge2, 0-0. 7) 0-0, e5. 8) b3, We8. 9) Ga3, Sf8. 10) d:e5, Sb-d7. 11) Hd2, S:e5. 12) Wa-d1, Gd7. 13) Sd5, S:f3+. 14) G:f3, Gc6. 15) Ha5, Se6. 16) g3, Sg5. 17) Gg2, b6. 18) Hd2, Se4. 19) Hc2, f5. 20) Gb2, G:b2. 21) H:b2, G:d5? 22) c:d5, a5. 23) G:e4, f:e4. 24) Wd4, We5. 25) Hc2, Hd7. 26) W:e4, W:d5. 27) Hc4, c6. 28) We7! H:e7. 29) H:c6, Wd2. 30) H:a8+, Kg7. 31) Gc6, Wa2. 32) H:b6, He5. 33) Hb7+Kh6. 34) Hf7, Wa1. 35) Hf8. 36) Wa1, H:a1+. 37) Kg2, Hb1. 38) h3, g5. 39) Hf7+, Kh... 40) Hf6+, Hg6. 41) Hf8+! i czarne poddały się.

RAGOZIN

364. Gambit hetmana.

Szily

1) d4, d5. 2) c4, e6. 3) Sc3, c6. 4) Sf3, Sf6. 5) Gg5, d:c4. 6) e4, b5. 7) a4, Hb6. 8) G:f6, g:f6. 9) Ge2, Gb7. 10) 0-0, a6. 11) d5! Gc5. 12) d:e6, f:e6. 13) b3, Hd8! 14) Hc1, Sd7. 15) e5, He7. 16) b:c4, b4. 17) Se4, f5. 18) S:c5, S:c5. 19) Wd1, Wg8. 20) Hh6, Hg7. 21) H:g7, W:g7. 22) Wd6, Wd8? 23) W:d8+, K:d8. 24) a5, Sd7. 25) Sd4, Ke7. 26) c5, S:c5. 27) Wb1, b3? 28) S:b3, S:b3. 29) W:b3, Kd8. 30) Wb6, Wd7. 31) f4, Kc7. 32) G:a6, Ga8. 33) Wh2, Wd5. 34) Gc4, Wa5. 35) G:e6, Wa4. 36) g3, c5. 37) G:f5, h6. 38) Kf2, Gd5. 39) Gb3, Wb4. 40) Wc2, Kb6. 41) e6 i czarne poddały się.

Fjüster

365. Gambit hetmana.

SIMAGIN

1) d4, Sf6. 2) Sf3, d5. 3) c4, e6. 4) Sc3, c6. 5) c:d5, e:d5. 6) Hc2, Ge7. 7) Gg5, 0-0. 8) e3, We8. 9) Gd3, Sb-d7. 10) 0-0, Sf8. 11) Wa-b1, a5. 12) Wf-c1? h6. 13) Gf4, Sh5. 14) Ge5, Gg4. 15) Sd2, Gd6. 16) G:d6, H:d6. 17) Sa4, Sg6! 18) Hc5, Hf6. 19) Sb6, Wa-d8. 20) H:a5, Sf4. 21) Gf1, Hg5. 22) Kh1, Sf6! 23) g3, Sf3. 24) Gg2, Hh5. 25) S:f3, G:f3. 26) He1, Wd6. 27) Kg1, G:g2. 28) K:g2, Sg4! 29) h3, S:f2!! 30) H:f2, Wf6. 31) Hg1, He2+ i białe poddały się.

366. Gambit hetmana.

SMYSŁOW

Szily

1) d4, d5. 2) c4, e6. 3) Sc3, c6. 4) e3, Sf6. 5) Sf3, Sb-d7. 6) Gd3, Ge7. 7) 0-0, 0-0. 8) b3, b6. 9) Gb2, Gb7. 10) He2, Hc7. 11) Wa-c1, Wa-d8. 12) Wf-d1, Hb8. 13) Se5, S:e5? 14) d:e5, Sd7. 15) c:d5, c:d5. 16) f4, f6. 17) Sb5! f:e5. 18) f:e5, Gc5. 19) b4! G:b4. 20) Hg4, Gc5. 21) H:e6+, Wf7. 22) G:h7+, K:h7. 23) H:f7, Kf7. 24) Kh1, G:c1. 25) W:c1, d4. 26) G:d4, Gc5. 27) Wc3, Hc8. 28) e6! i czarne poddały się.

367. Francuska.

AWERBACH

Florian

1) e4, e6. 2) d4, d5. 3) Sd2, c5. 4) e:d5, H:d5. 5) Sg-f3, Sc6. 6) Gc4, Hd8. 7) 0-0, Sf6. 8) Sb3, c:d4. 9) He2! a6. 10) a4, Ge7. 11) Wd1, Hc7. 12) Sb:d4, Sa5? 13) Ga2, Gd7. 14) Se5, Hb6. 15) Ge3! H:b2. 16) S:d7, S:d7. 17) S:e6!! He5. 18) Hd2, f:e6. 19) H:d7+, Kf7. 20) Gc5! Wh-e8. 21) We1, Hf6. 22) Gd4, Wa-d8. 23) W:e6!! H:d4. 24) W:e7++ i czarne poddały się.

368. Obrona Grünfelda.

SMYSŁOW

Florian

1) d4, Sf6. 2) c4, g6. 3) Sc3, d5. 4) Sf3, Gg7. 5) Hb3, d:c4. 6) H:c4, 0-0. 7) e4, Sa6?! 8) Ge2, c5. 9) d5, e6. 10) 0-0, e:d5. 11) e:d5, Ha5. 12) a3, Gf5. 13) Hh4! We8. 14) Gh6, Se4? 15) G:g7, Kg7. 16) Sg5!! S:c3? 17) H:h7+, Kf6. 18) b:c3! K:g5. 19) Hg7! We4. 20) f4+! W:f4. 21) W:f4, K:f4. 22) Wf1+, Ke3. 23) He5+, Kd2. 24) Gc4! H:a3. 25) Wf2+ i czarne poddały się.

MIECZYSLAW GAŁUSZKA

Nowości teoretyczne

W ostatnich czasach pojawiło się mnóstwo nowości teoretycznych, z którymi kolejno zapoznamy naszych Czytelników.

Wymienny wariant obrony słowiańskiej.

W wymiennym wariantcie symetrycznym obrony słowiańskiej gambitu hetmana analiza mistrzów jugosłowiańskich odkryła system, pozwalający czarnym nie obawiać się więcej tego do niedawna groźnego dla nich owarcia.

Zasadnicze posunięcia tego systemu są:

1) d2-d4, d7-d5. 2) Sg1-f3, Sg8-f6. 3) c2-c4, c7-c6. 4) e4:d5, c6:d5. 5) Sb1-c3, Sb8-c6. 6) Gc1-f4, Gc8-f5. 7) e2-e3, e7-e6. 8) Hd1-b3, Gf8-b4.

I. 9) Sf3-e5, Hd8-a5.

Partia wyrównana.

IIA. 9) a2-a3, Gb3:c3+. 10) b2:c3, 0-0. 11) Hb3:b7, Hd8-a5. 12) Hb7-b3, Wa8-b8! 13) Gf4:b8, Wf8:b8. 14) Hb3-d1, Ha5:c3+. 15) Sf3-d2, Wb8-b2. 16) Wa1-c1, Wb2-c2. 17) Wc1:c2, Gf5:c2. 18) Hd1-c1, Sc6-a5.

Czarne stoją lepiej.

IIA1. (1-11 jak poprzednio).

12) Hb7-b2, Wa8-b8. 13) Gf4:b8, Wf8:b8. 14) Hb2-c1, Wb3-b3. 15) Sf3-d2, Wb3:c3. 16) Hc1-d1, Wc3-c2.

Czarne stoją lepiej.

IIIA. 9) Gf1-b5, 0-0! 10) Gb5:c6, Gb4:c3+. 11) b2:c3, b7:c6. 12) 0-0, Sf6-e4.

Partia wyrównana.

IIIA1. (1-10 jak poprzednio).

11) Hb3:c3, Wa8-c8. 12) Sf3-e5, b7:c6. 13) Se5:c6, Hd8-d7.

- 14) Wa1-c1. (14. Se5, Hb5) Sf6-e4. 15) Sc6-e7+, Hd7:e7. 16) Hc3:c8, He7-b1+. 17) Ke1-f1, Hb4:b2. 13) Gf4-g3, Se4-d2+. 19) Kf 1-e1, Sd2-c4.

Czarne stoją lepiej.

IIIa1a. (1-11 jak poprzednio).

- 12) Hc3-a3, Wc8:c6. 13) Ha3:a7, Gf5-d3. 14) Sf3-e5, Wc6-a6. 15) Ha7:b7, Hd8-a5+. 16) b2-b4, Ha5-a3.

Czarne stoją lepiej.

IIB. (1-9 jak poprzednio).

- 10) 0-0, Gb4:c3. 11) Gb5:c6, Gc3:b2. 12) Gc6:b7, Gb2:a1. 13) Wf1:a1, Hd8-b6. 14) Gb7:a8, Wf8:a8.

(Z równą grą — Botwinnik-Trifunović, Moskwa 1848).

IIIB1. (1-10 jak poprzednio).

- 11) b2-c3, Sc6-a5. 12) Hb3-b4, a7-a6. 13) Gb5-e2, Sf6-e4.

Czarne stoją lepiej.

IIIB2. (1-10 jak poprzednio)

- 11) Hb3:c3, Sf6-e4. 12) Hc3-a3, Hd8-b6. 13) Gb5:c6, Hb6:c6.

- 14) Wa1-c1, Hc6-b5. 15) Wc1-c7, Wa8-c8.

Czarne stoją lepiej.

IVA. (1-7 jak poprzednie ruchy zasadnicze).

- 8) Gf1-b5, Sf6-d7. 9) Hd1-a4, Hd8-b6. 10) 0-0, Gf8-e7.

- 11) Wa1-c1, 0-0.

Tomović-Trifunović, Zagrzeb 1946.

IVA1. (1-8 jak poprzednio)

- 9) 0-0, Gf8-e7. 10) Hd1-e2, 0-0. 11) Wa1-c1, Wa8-c8.

Opocensky-Trifunović, Praga 1946.

V. (1-7½ jak poprzednio).

- 8) ...Gf8-b4. 9) Hd1-b3, Hd8-e7. 10) a2-a3, Gb4:c3+. 11) Hb3:c3, 0-0. 12) Gb5:c6, Wa8-c8. 13) Sf3-e5, b7:c6. 14) Se5:c6 (14. b4, Se4. 15. Hb2, f6. 16. Sf3, g5 17. Gg3, h5) ...He7-d7. 15) Wa1-c1 (15. Se5, Hb5. 16. Hb4, H:b4. 17. a:b4, Wc2) ...Kg8-h8.

Jak wynika z powyższych analiz, wymienny wariant obrony słowiańskiej utracił już swą groźbę i w wielu wypadkach czarne mogą nawet uzyskać przewagę.

OBRONA NIMZOWITSCHA.

Bardzo ciekawą nowość w tej obronie ogłasza czasopismo „Chess“.

Po ruchach:

- 1) d2-d4, Sg8-f6. 2) c2-c4, e7-e6. 3) Sb1-c3, Gf8-b4 następuje nieoczekiwany wypad gambitowy centralnego piona 4) e2-e4?!

Podajemy znane dotychczas analizy na ten temat.

IA.

- 4) ...Sf6:e4. 5) Hd1-g4, Gb4:c3+. 6) b2:c3, f7-f5. 7) Hg4:g7, Hd 8-f6. 8) Hg7:f6, Se4:f6. 9) Gf1-e2

z równowagą materialną — w pozycjach tego rodzaju zdrowione piony nie mają znaczenia. Białe mają 2 Gońce i wyraźną przewagę.

IB. (5½ ruchów jak poprzednio).

- 6) ...Se4-f6. 7) Hg4:g7, Wh8-g8. 8) Hg7-h6, Wg8-g6. 9) Hh6-e3, d7-d5. 10) Sg1-f3

i białe stoją lepiej

IC. (5½ ruchów jak poprzednio).

- 6) ...Se4:c3?. 7) Hg4:g7, Wh8-f8. 8) Gc1-h6

z wygraną białych.

IIA. (4½ ruchów jak poprzednio).

- 5) ...Se4:c3. 6) Gc1-d2.

Równie dobre wydaje się 6. a3. co może prowadzić do podobnych wariantów, jeśli czarne odpowiedzą 6... Ge7. Złe dla czarnych byłoby 6... Sa2+. 7. a:b4, S:c1. 8. W:c1 i t. d.

- 6) ... Gb4-e7 (najlepiej) 7) Gd2:c3, 0-0.

Lub 7... Gf6. 8. Sf3 z przewagą rozwojową i dobrymi widokami ataku za piona.

- 8) Gf1-d3, f7-f5 (lub 8... d5. 9. Hh5, h6. 10) Sf3 z silnym atakiem). 9) Hg4-g3, d7-d6. 10) Sg1-h3, Sb8-d7. 11) Sh3-f4 z pełną rekompensatą za poświęconego piona.

IIB. (4½ ruchów jak poprzednio).

- 5) ... f7-f5. 6) Hg4:g7, Hd8-f6. 7) Hg7:f6, Se:f6. 8) Sg1-e2, d7-d6. 9) g2-g3, Sb8-d7. 10) Gf1-g2 — z lekką przewagą białych.

IIC. (4½ ruchów jak poprzednio).

- 5) ... d7-d5! 6) Hg4:g7, Hd8-f6. 7) Hg7:f6, Se1:f6. 8) Gc1-f4, z równą w przybliżeniu grą, mimo że Goniec hetmański czarnych nieprędko wprowadzony będzie do gry.

Biorąc to pod uwagę, obrona IIB (5... f5) stanowi najlepszą obronę na 4. e2-e4.

Tyle mówiąc na razie analitycy angielscy. Oczywiście jest to dopiero początkowe stadium badania nowego posunięcia i o jego wartości nie można obecnie nic konkretnego orzec. W analizie jest mnóstwo luk, np. nie uwzględnia ona zupełnego ruchu 4... G:c3+. Wariant ten wymaga szerszego zastosowania praktycznego.

PARTIA HISPZAŃSKA.

Na ostatnim turnieju o mistrzostwo ZSRR w r. ub. wprowadzono bardzo ciekawą innowację w znanym wariantcie partii hiszpańskiej na wstępie do „systemu Czygorina“.

Zasadnicze posunięcia:

- 1) e2-e4, e7-e5. 2) Sg1-f3, Sb8-c6. 3) Gf1-b5, a7-a6. 4) Gb5-a4, Sb8-f6. 5) 0-0, Gf8-e7. 6) Wf1-e1, b7-b5. 7) Ga4-b3, d7-d6. 8) c2-c3, 0-0. 9) h2-h3.

Teraz grywano tu dotychczas najczęściej Sc6-a5. 10. Gb3-c2, c7-c5. 11. h2-h3 (d4, d3) Hd8-c7 — co stanowi trzon szeroko rozgałęzionego i dokładnie zbadanego systemu Czygorina.

W dwu partiach wspomnianego turnieju radzieckiego zastosowano nowy ruch 9... a5 z dobrymi wynikami dla czarnych. Poniżej podajemy warianty:

IA.

- 10) d2-d4, e5-d4. 11) c3-d4, a5-a4. 12) Gb3-c2, Sc6-b4.

(Analiza partii Awerbach-Bondarewski).

IB (1—10) jak poprzednio).

- 11) Sf3:d4, Sc6:d4. 12) c3:d4, Gc8-b7. 13) Gb3-c2, c7-c5. 14) Sb1-d2, c5:d4. 15) Sd2-f3, d6-d5. 16) e4-e5, Sf6-e4. 17) Sf3:d4, f7-f6. 18) Gc1-e3, Wa8-a6! z lepszą grą czarnych (partia Awerbach-Bondarewski).

II (1—9 jak poprzednio).

- 10) a2-a4, b5-b4. 11) d2-d4, b4-c3. 12) Sb1:c3, Sc6:d4. 13) Sf3:d4, e5:d4. 14) Hd1:d4, Wa8-b8. 15) Gb3-c4, c7-c6. 16) b2-b3, Sf6-d7 — z dobrą grą czarnych (Konstantinopolski-Bondarewski).

Jesteśmy ciekawi dalszego rozwoju nowo odkrytego wariantu, który zapewne znajdzie szersze zastosowanie w najbliższych turniejach.

W wariantcie Siesta natrafiamy też w tym turnieju na interesujące odmiany.

- 1) e4, e5. 2) Sf3, Sc6. 3) Gb5, a6. 4) Ga4, d6. 5) c3, f5. 6) ef, G:f5. 7) 0-0, Ge7. 8) d4, e4 — 9) d4-d5! e4:f3. 10) d5:c6, b7-b5. 11) Ga4-b3, f3:g2. 12) Wf1-e1, d6-d5. 13) Hd1:d5, Hd8:d5. 14) Gb3:d5, 0-0-0. 15) Gd5:g2 (Panow—Lewenfisz).

Romanowski w partii z Bondarewskim próbował innej idei (1-6 jak poprzednio):

- 7) d2-d4, e5-e4. 8) Sf3-g1, d6-d5. 9) Sg1-e2, Gf8-d6. 10) Se2-f4, Sg8-e7. 11) Ga4-b3, Gd6:f4. 12) Gc1:f4, Se7-g6. 13) Gf4-g3 — z dobrą grą białych.

Oczywiście jest jeszcze w tym wariantcie możliwość ostrej gry (1-7 jak poprzednio):

- 8) Sg5, d5. 9) f3, e3! 10) G:e3 (lub 10. f4?! Gd6. 11. Hh5+, g6. 12. Hf3, albo 11. G:e3, He7. 12. He2, Sf6! poczym 0-0, lecz nie 12... Gd3? 13. H:d3, G:f4. 14. Sf7!! G:e3. 15. S:h8, Sf6. 16. Sg6! h:g6. 17. H:g6+ — Tajmanow—Sachedjakin, 1946).

- 10) ... h6. 11) Sh3, G:h3. 12) g:h3, Gd6. 13) He2, Se7. 14) Sd2, 0-0. 15) 0-0-0, Sf5. 16) Gb3, Sce 7 — z doskonałą grą czarnych (Smyslow—Goldberg, Moskwa, 1945).

Dział partii

369. HISPZAŃSKA

BOROWSKI

Sojka grana w turnieju o mistrzostwo Polski, Kraków r. ub.

- 1) e4, e5. 2) Sf3, Sc6. 3) Gb 5, a6. 4) Ga4, Sf6. 5) 0-0, S:e4. 6) d4, b5. 7) Gb3. Ruch Richiera 7. d5?! nie daje bia-

łym korzyści: 7... b:a4. 8. d:c6, d6! 9. We1, Sf6. 10. c4, Ge6! 11. H:a4, Ge7. 12. Sc3, 0-0. 13. Gg5, Sh5! 14. G:e7, H:e7. 15. Sd5, G:d5. 16. c:d5, Wf-b8! 17. b3, Wb5. 18. Wa-d1, Sf6. 19. Hc4, Wc5. 20. Hb4, e5! 21. Hd7, Wd8 z przewagą czarnych, albo 9. Sb-d2, Sc5, 10. h3, g6. 11. b4, a:b3 e. p. 12. a:b3, Gg7. 13. Gb2, Se6. 14. Se4, 0-0. 15. Sc4, Sf4. 16. Sd3, Hg5. 17. S:f4, H:f4. 18. Wa4! Hg5. 19. h4! He7. 20. Se3!

Ge6. 21. Sd5, G:d5. 22. H:d5, Wf-b8. 23. f4. He6 znów z przewagą czarnych.

- 7) ... d4. 8) d:e5, Ge6. 9) c3.

W ostatnich czasach znajduje coraz więcej zwolenników ruch Leonhardta (z 1932 r.) 9. He2, stosowany z powodzeniem przez Keresa i Smysłowa np. w zeszłorocznym meczu-turnieju o mistrzostwo świata.

- 9) ... Ge7.

Nie bez powodzenia stosuje się tu też od niedawna 9... Sc5, a także odgrzebaną z archiwum stary ruch 9... Gc5.

10) **Wc1.**

Stary ruch, obecnie stosuje się tu najczęściej 10. Sb-d2, rzadziej 10. Gc2, lub 10. Ge3, które dają białym dobrą grę.

10)... 0-0. 11) Sb-d2, Sc5. 12) Sd4, S:d4. 13) c:d4, Sd7.

Pozornie energiczniejsze jest 13... Sd3?! 14. We3, Sf4. 15. Gc2, c5. 16. Sb3, c4. 17. Sd2, f5. 18. Sf1, Wf7 z przewagą czarnych, lub 15. Sf1, Sg6. 16. We1, c5. 17. Sg3, Hd7. 18. Ge3, c4. 19. Gc2, f5. 20. f4, a5. 21. Se2, b4. 22. Ga4, Hb7. 23. Wf1, Gd7. 24. Wf3, Wf-b8, też z lepszą grą czarnych, najlepiej jednak w tym wariantcie grać przez 15. Sf3! Sg6. 16. We1, c5. 17. d:c5, G:c5. 18. Ge3 na izolowanego piona d5. Z tego właśnie powodu uważam ruch Borowskiego za lepszy od 13... Sd3.

14) Sf1, c5. 15. d:c5.

Inaczej 15... c4.

15)... S:c5. 16) Gc2, d4. 17) Sg3, d3. 18) Gb1, Hd4.

Czarne zupełnie opanowały sytuację i białe nie mają gry. Ale droga do wygranej nie jest jeszcze prosta.

19) Hd2.

Błędem byłoby 19. Ge3? wobec 19... H:b2. 20. G:c5, G:c5!

19)... Wf-d8. 20) b3.

Jeżeli np. 20. b4? to Sa4. Sojka, mając pozycję ogromnie ścieśnioną, ucieka się do kombinacji, którą przeciwnik obali w genialny sposób.

20)... H:a1. 21) Gb2, Gg5! 22) He3, d2! 23) G:h7f.

Następują jeszcze ciekawe zwroty, próby ratunku, lecz Borowski znajduje zawsze właściwą drogę i doprowadza partię do zasłużonego zwycięstwa. Jeżeli 23. G:a1 to 23... d1, H wygrywa.

23)... K:h7. 24) Hc2f, Sd3!!

Świetna odpowiedź!

25)... W:a1, Wa-c8! 26) Gc3.

Jeżeli 26. Hb1 to 26... Wc1f, albo 26. Hd1, S:b2. 27. Hdow., We1 i t. d.

26)... W:c3! 27) H:c3, Sc1! 28) Hc2f, Gf5!! 29) H:f5f.

29. Hd1 nie było wiele lepsze, ze względu na 29... Gg6 z nieodpartą groźbą 30... Kh8!! i 31... Gc2.

29)... K:g8. 30) h3.

Jeżeli 30. H:g5? to 30... d1, Hf. 31. Sf1, H:f1f! 32. K:f1, Wd1 mat!

30)... d1, Hf. 31) Kh2, Gh4, 32) e6, f:e6. 33) H:e6f, Kh8. 34) Ke3, G:g3. 35) H:g3.

Oczywiście i po 35. K:g3, Wc8 musiałyby w końcu czarne wygrać.

35)... Wc8. 36) Hh4f, Kg8. 37) He7, He2.

38) Hd7, He5f. 39) g3, Wf8! 40) f4, He2f.

41) Kh1 Hf3f. 42) Kh2, Se2. 43) Wf1? H:g3f. 44) Kh1, Sf4. 45) Wg1, H:h3 mat.

Partia ta, uwieczniona piękną kombinacją, jest doskonałą ilustracją żywej, głęboko przemyślanej gry mistrza Borowskiego. Mistrz Borowski otrzymał za nią nagrodę za najpiękniejszą partię turnieju.

Komentował M. Gatuszka.

370. HISZPAŃSKA.

Warszawa r. b.

KOŁOMECKI

Szpotański

1) e4, e5. 2) Sf3, Sc6. 3) Gb5. a6. 4) Ga4, Sf6. 5) 0-0, S:e4. 6) d4, b5. 7) Gb3, d5. 8) d:e5, Ge6. 9) He2.

Stare posunięcie Leonhardta, odgrzebane ostatnio przez Keresa i Smysłowa.

Celem jego jest jak najszybszy atak na piona d5 przez Wd1 i ew. c2-c4.

9)... Sc5

Kotow i Simagin uważają za silniejszą 9... Ge7. W partii Keres—Euwe, granej w IV kole mistrzostw świata, nastąpiło 9... Ge7. 10. Wd1, 0-0. 11. c4, b:c4. 12. G:c4, Gc5(?). 13. Ge3, G:e3. 14. H:e3, Hb3. 15. Gb3 z długotrwałą inicjatywą białych.

10) Wd1, S:b3?

Tylko 10... b4!, zastosowane przez Reshevsky'ego w V kole cytowanego turnieju przeciw Smysłowowi może dać czarnym widoki na wyrównanie.

11) a:b3, Hc8

Groziło 12. c4. W partii Keres—Reshevsky, IV koło mecz turnieju zagrały białe słabo 12. Gg5? i po 12... h6. 13. Gh4, Gc5. 14. Sc3, g5! 15. Gg3, Hb7! 16. S:d5, 0-0-0 osiągnęły czarne b. obiecującą pozycję. Ale już w następnej rundzie Smysłow w partii z Euwem zastosował tu cenne wzmocnienie:

12) c4! d:c4. 13) b:c4, G:c4.

Na 13... b:c4, albo 13... b4 nastąpi również 14. He4 z wielką, prawdopodobnie już decydującą przewagą rozwojową białych.

14) He4, Sd8

Euwe zagrał 14... Se7? i po 15. Sa3, c6. 16. S:c4, b:c4. 17. H:c4, Hb7. 18. e6! f6. 19. Wd7 szybko przegrał. Względnie najlepsze też 14... Hb7 (15. Sd4? 0-0-0!), choć i wtedy białe przez 15. Sc3 utrzymują silną inicjatywę.

15) Gg5!

Grozi poprostu 16. W:d8f. Jeżeli 15... Se6? to 16. Hc6f. Czarne muszą zrezygnować z roszady.

15)... Ge7. 16) G:e7, K:e7. 17) Sa3, Ce6 Czarne są stracone. Na odejście gońcem nastąpi S:b5, groziło poprostu 18. S:c4. Ale i ofiara figury nie przynosi ulgi — 3 wolne piony nie zdążą zagrać.

18) b3! G:b3. 19) Hb4f, c5. 20) H:b3, c4. 21) Hc3, Hc5. 22) Sc2!

Teraz lawina pionów jest wreszcie unieruchomiona, czas rozpocząć atak na króla.

22)... Sf4. 23) Hd2, Sd3. 24) Hg5f, Kf8.

25) Sc-d4

Grozi 26. Sf5 (26... Wg8. 27. S3-d4 i 28. e6!)

25)... h6. 26) He3, Hd5. 27) Se2, He6.

28) Sf4, S:f4. 29) H:f4, g5

Oslabienie skrzydła króla, umożliwiająca efektywny koniec. Groziło jednak Sd4 i e5-e6.

30) He4! Kg7. 31) Sd4, He8. 32) Sf5f, Kf8. 33) Sd6, Hb8. 34) S:f7!! K:f7. 35) Hf5f i czarne poddały się.

Mat w kilku posunięciach po 36. Wd7 jest nie do odparcia.

Jedną z najlepszych partii turnieju.

371. FRANCUSKA

WRÓBLEWSKI

Majchrzak

grana w turnieju o mistrzostwo Łodzi r.b.

1) e4, e6. 2) d4, d5. 3) Sc3, Gb4. 4) e5, c5. 5) a3, G:c3f. 6) b:c3, Se7. 7) a4!

Najnowsze! Idea tego ruchu jest uniemożliwienie hetmanowi czarnemu zejścia pola a4, z którego nieprzyjemnie obserwuje on piona „c2” i (ewentualnie) rozwiniecie gońca na a3.

7)... Ha5. 8) Gd2! c4.

Konsekwentne i najczęściej, choć naogół bez powodzenia, stosowane. Czarne grają na zdobycie piona a4.

9) Sf3, Gd7. 10) g3, G:a4.

B. śmiało, żeby nie powiedzieć ryzykownie. Goniec ten przez dłuższy czas znajduje się na ekspozycyjnej placówce i czarnym będzie dość trudno skoordynować grę swoich figur.

11) Gh3, Hb5. 12) 0-0, Sd7. 13) Sh4, Sg6. 14) Sg2! 0-0.

Roszcza — prosto pod atak — nie może być wskazana. Wolelibyśmy 14... Sb6, wraz z Hd7 i Gc6, może nawet z przygotowaniem długiej roszady, gdyby krótką, z uwagi na maszerujące białe piony wyglądała zbyt niebezpiecznie. Partia czarna jest już jednak b. trudna i o dobry plan nie łatwo.

15) f4, Wf-d8?

Teraz już konieczne było 15... Sb6, aby hetman mógł wziąć udział w obronie. „Dodatkowe” osłabienie pupnku f7 wyszukują białe b. energicznie.

16) Se3, Sd-f8. 17) f5! e:f5.

Jeśli 17... Se7, to oczywiście 18. f6, g:f6. 19. e:f6, Se-g6. 20. Hh5 z groźbą Hh6 i t. d.

18) S:f5, Hc6.

Ta demonstracja nie ma znaczenia, gdyż hetman czarny jest ciągle jakby sznurkiem przywiązany do gońca a4. Na 18... Se6 nastąpi 19. Sd6. Ratunku już nie widać.

19) Hf3! Sd7.

Jeśli 19... G:c2?, to 20. S:g7! K:g7. 21. H:f7f, Kh8. 22. Gh6, Se6. 23. G:e6 z nieuniknionym matem. Na 19... Wd7 wygrywa znów 20. Sd6!

20) Sh6f!

Początek efektownej kombinacji końcowej.

20)... g:h6. 21) H:f7f, Kh8. 22) G:h6, Wg8.

Niestety — jedyna obrona...

23) G:d7, H:d7. 24) Hf6f!

Pierwsza partia e.

24)... Wg7. 25) H:g7f, H:g7. 26) G:g7f, K:g7. 27) Wa:a4!

Druga partia e! Nieruchomy od 17 posunięty goniec został zniszczony, białe odebrały figurę, zarabiając na czysto jakością piona. Dalszy ciąg mógł się już nie odbyć...

27)... a5. 28) Wb1, Wa7. 29) Wb5, Se7.

30) Wb:a5 i czarne poddały się.

Zajmująca, żywa partia, jedna z najlepszych w turnieju. Białe doskonale wyzyskały słabe strony założenia debiutu przez czarne.

372. DEBIUT COLLE.

BOCHEŃSKI

Łitmanowicz

Partia grana w mistrzostwach Krakowa 1949.

1) d4, d5. 2) Sf3, Sf6. 3) e3, e6.

Zamknięcie Gońca c8 nie jest konieczne, można śmiało grać 3... Gf5.

4) Gd3, Sbd7. 5) Ge7. 6) 0-0, 0-0. 7) c3, c5. 8) e4, d:e4. 9) S:e4, b6?

Należało grać 9... S:e4. 10. G:e4, Sf6. 11. Gc2 i dopiero teraz 11... b6 z prawie równą partią.

10) d:c5! S:c5. 11) S:c5, b:c5.

Po 11... G:c5. 12. Gg5 wraz z He2 i Wd1 białe silnie przeważałyby w rozwoju.

12) Gf4, Gh7. 13) He2, Hb6. 14) Se5, Wfd8. 15) Wad1, g6?

Zupełnie niezrozumiałe, do osłabienia skrzydła królewskiego nie jeszcze nie zmuszano. Lepsze już było choćby 15... h6, a należało prawdopodobnie grać 15... a5 z planem Ga6.

16) Wfel, Sh5. 17) Gcl! a5. 18) a4!

Aby na 18... G66 odpowiedzieć 19. Gb5! 18)... Sf6. 19) Gb5, Sd5. 20) Sg4! Hc7? To przegrzawa przedko, ale mocno pozdiurawioną pozycję czarnych trudno już było obronić.

21) Sh6+, Kg7. 22) S:f7! K:f7. 23) H:e6+, Kg7. 24) c4!

Odbiera natychmiast figurę i białe zostają z pionem więcej i silnym atakiem. 24)... Gc8. 25) He2, Gd6. 26) c:d5, G:h2+. 27) Kh1, Gd6. 28) He3! Wf8. 29) Hc3+, Kg8. 30) Gh6, W:f2? 31) We8+, Gf8. 32) d6, Hb7. 33) Gc4+, Wf7. 34) Hg7 mat.

373. HOLENDERSKA.

Grana w półfinale mistrzostw Polski, Kraków r. b.

Nowak LITMANOWICZ

1) d4, f5. 2) Hd3 (?)

Zmuszony zapewne sytuacją turniejową wybiera mój przeciwnik obosiecznie ostry i mało grywany wariant.

2)... e6.

Czarne mogą również grać 2... d5, poczym budować „kamienny mur” (stonewall).

3) e4, d:e4. 4) H:e4, Sf6. 5) Hh5, b6.

Jedyna właściwa odpowiedź. Białe grożą 6. Gd3 i 7. Gg6+.

6) Gd3, Gb7. 7) f3.

Jeśli 7. Sf3, to G:f3. 8. g:f3, Sc6. 9. c3, He7. 10) Gg6+, h:g6. 11. H:h8, e5! i t. d.

7)... Sc6. 8) c3, He7!

Czarne dają białym ostatnią sposobność zagrania 9. Gg6+ i są zdecydowane na poświęcenie jakości. Białe, fałszywie oceniając pozycję, łakomią się na zysk materialny, ale jednak i po 9. Gg5, 0-0-0 stoja czarne doskonale.

9) Gg6+?! h:g6! 10) H:h8, e5!

Białe nie oczekiwały tego, co teraz następuje. Każdy ruch to cios, godzący w bezpieczeństwo białego króla.

11) d5.

Jeśli 11. d:e5, to H:e5+. 12. Kd1 (12. Se2?? G66) 0-0-0 z wyraźną przewagą czarnych.

11)... e4! 12) f4.

Oczywiście nie można bić skoczka: 12. d:c6? e:f3+. 13. Kf2 (13. Kd1-2? g2! 14. c:b7, Wb8. 15. dow., g:h1, H) Se4+. 14. K:f3, G:c6 z wygraną czarnych.

12)... S:d5. 13) Hh7?

Należało grać odrazu 13. Hh3. Strata tempa przy nierozwiniętej pozycji ma b.

duże znaczenie. (Wątpić jednak należy, czy i po 13. Hh3 partia białych była jeszcze do uratowania. — Red.).

13)... Hf6. 14) Se2, 0-0-0

Wchodziło w rachubę i 14... Ga6, aby nie dać białym rozszawać. Ale rozszawać i teraz nie wolno, np. 15. 0-0, Gc5+. 16. Kh1, Ga6. 17. We1, Gf2. 18) Wf1, e3! i t. d.

15) Hh3, Gc5. 16) Hg3, Wf8. 17) Sd2

Błądne byłoby 17. Hg5 z powodu He6! 18. Sd2, Ge7. 19. Hg3, Wh8 z wygraną czarnych.

17)... Ga6! 18) Sb3

Białe nie mogą oczywiście bić piona eŁ: 18. S:e4, He1. 19. Hf3, Se5!, poczym Sd3+ i H:e4.

18)... Gd6. 19) Sb-d4, S:d4. 20) S:d4 Do szybszej przegranej prowadziło również 20. c:d4, G:e2. 21. K:e2, H:d4 i t. d.

20)... S:f4. 21) Hg4

Jeśli 21. G:f4, to G:f4, albo 22. Hf2, Gd2+! 23. H:d2, Hf1+. 24. W:f1, W:f1 mat, albo 22. Hh3, Gg5 — z matem w kilku posunięciach.

21)... Sd3+. 22) Kd2, Sf2 i białe poddały się, gdyż tracą hetmana.

(Uwagi kpt. W. Litmanowicza)

Z. SZULCE

Analiza gry szachowej

Widulec.

Jedną z własności piona ruchomego jest jego zdolność tworzenia widelca. Zjawisko bardzo proste: pion się posuwa, atakując jednocześnie dwie figury nieprzyjacielskie.*)

Groźba utworzenia widelca łatwo spoztrzec, lecz nie zawsze można jej zapobiec.

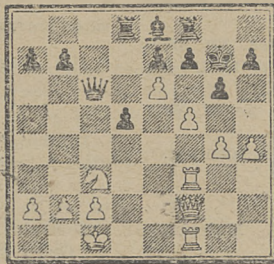
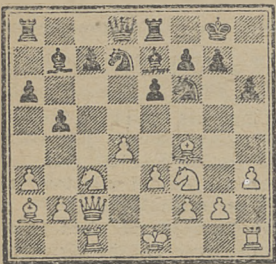
Najczęściej widelec ma na celu korzyść pośrednią, pozycyjną. Za pomocą widelca usuwa się groźnego piona, dążącego naprzód. Pion taki, zaatakowany jednocześnie z inną figurą, np. Skoczkiem, posunąć się nie może: pozostaje bicie lub ustąpienie Skoczkiem. Często są też wypadki oddania figury, by ją odebrać następnie za pomocą widelca.

Ale są to już zagadnienia, wchodzące w zakres strategii, gdzie temat ten rozpatrzony będzie obszerniej. Tutaj zaś chcę tylko zwrócić uwagę Czytelnika na to niebezpieczne narzędzie w wypadku, gdy może być użyte wyłącznie w celu osiągnięcia bezpośredniego zysku materialnego.

Taki widelec powstaje zazwyczaj na skutek niedopatrzienia. Zobaczymy kilka przykładów.

1

2



W partii Gawlikowski—Szpotanski, granej na turnieju ćwiczebnym w Warszawie w r. b. po trzynastu posunięciach powstała pozycja jak na diagramie 1. Gra potoczyła się dalej w następujący sposób:

14) e3-e4, c7-e5. 15) 0-0, c5:d4. 16) Sf3:d4, e6-e5.

Widulec! Białe szukają ekwiwalentu za straconą figurę w korzyściach pozycyjnych:

*) Widulcem nazywają również wypadek zaatakowania jednocześnie dwu figur przez Skoczka, określenie to jednak jest u nas mało znane.

17) Ga2:f7+, Kg3:f7. 18) Hc2-b3+, Kf7-g6. 19) Sd4-e6, Sd7-c5. 20) Se6:d8, Sc5:b3. 21) Sd8-b7, e5:f4. 22) We1-d1.

Czarne zdobyły figurę kosztem piona i pomimo przewagi pozycyjnej białych i silnego piona e — wygrały.

W pozycji z partii Schönnmann—Hilze (diagram 2) widelec powstaje w sposób odmienny.

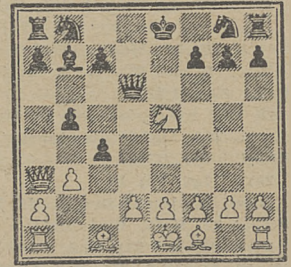
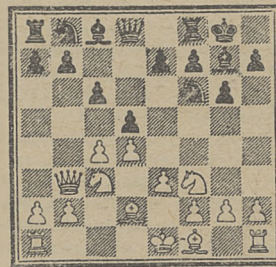
1) f5-f6+, e7:f6. 2) c6-e7.

Czarne poddały się.

Groźba utworzenia widelca powstać może już w otwarciu. Jako przykład weźmy otwarcie następujące:

3

4



1) d2-d4, d7-d5. 2) c2-c4, c7-c6. 3) Sg1-f3, Sg8-f6. 4) e2-e3, g7-g6. 5) Sb1-c3, Gf8-g7. 6) Hd1-b3, 0-0. 7) Ge1-d2.

Otrzymaliśmy pozycję jak na diagramie 3. Dalej nastąpiło: 7)... Sf6-e4. 8) c4:d5, Se4:c3. 9) d5:c6!

Z groźbą bardzo nieprzyjemnego widelca na b7. Białe zdobyły wartościowego piona.

Ciekawy przykład widelca znajdujemy w partii Torre — E. Lasker, Chicago 1926.

1) Sg1-f3, d7-d5. 2) c2-c4, d5:c4. 3) Sb1-a3, e7-e5. 4) Sf3:e5, Cf8:a3. 5) Hd1-a4+, b7-b5. 6) Ha4:a3, Gc8-b7. 7) b2-b3, Hd8-d6.

Patrz diagram 4. Nastąpiło:

8) Gc1-b2, c4-c3!

Widulec! Białe tracą figurę, mogą się poddać.

Jednak tego rodzaju widulce są dość rzadkie — gracze zapobiegają im w porę.

Zaznaczyć jeszcze należy, że sama groźba widelca zaważyło może wielce na ukształtowaniu się pozycji i całym dalszym przebiegu gry.

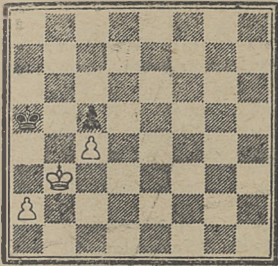
Zadania do rozwiązania.

9.

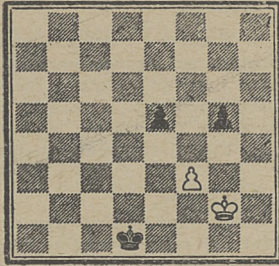
10.

11.

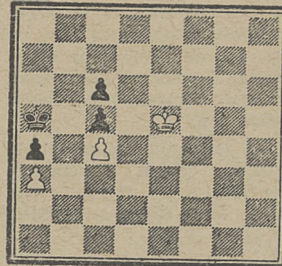
12.



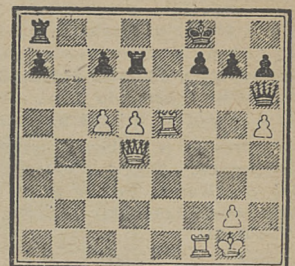
Białe wygrywają.



Białe zacz. i remisują.



Białe wygrywają.



Białe zacz. i wygr.

KRONIKA

Krajowa

ŚLĄSK.

Nurt życia szachowego w Okręgu Katowickim płynie szeroko, ale płytkim korytem. Z ważniejszych przejawów życia szachowego zanotujemy:

1. „Turniej-monstre“, urządzony staraniem „Domu Kultury“ Związków Zawodowych, w którym wzięło udział 108 zawodników. Po dwumiesięcznym trwaniu zakończył się zwycięstwem Byrtka przed Szmigielokiem.

2. Doroczny kongres szachowy rozegrano w 4 klasach przy udziale około 70 zawodników. W I klasie mistrzostwo zdobył Balcarek 5½ p., 2-5 ex aequo Byrtek, Dzieciołowski, Szmigielok i Towarnicki. Mistrzostwo II klasy zdobył Wilczek, III klasy Gorczak i Fajarski. Zaznaczyć należy, że długoletni mistrz śląska, Sojka, nie brał udziału w tych rozgrywkach.

3. 26.II. odbył się w Katowicach simultan mistrza czeskiego, Sajtara, na 29 szachownicach z wynikiem +17—4=8.

4. Zamiast spodziewanej wizyty mistrzowskiej drużyny klubów robotniczych „Żeleznicy“ z Witkowic w Czechosłowacji, z Folysem na czele — połączone kluby gliwickie rozegrały 19.III. mecz na 20 szachownicach z klubem „Jednatel“ z Opawy, z wynikiem 13:7 dla Gliwic. Grający na pierwszej szachownicy mgr Towarnicki przegrał z dr Burgą. Następnie dnia grał „Jednatel“ w Zabrze, ulegając w stosunku 12:8.

5. Niedawno rozpoczął się zorganizowany, podobnie jak poprzednie spotkania przez wiceprezesa śl. Okr., Kwaska, turniej trzech miast, w którym biorą udział szachiści Gliwic, Zabrze i Bytomia.

6. W najbliższej przyszłości projektuje się wysłanie na eliminacje do turnieju indywidualnego o mistrzostwo Polski 5 zawodników z Okręgu śląskiego i 2 z podokręgu cieszyńskiego, oraz urządzenie wielkiego turnieju o mistrzostwo Katowic w związku z 25-leciem Okręgu.

Niezależnie od imprez, kontrolowanych przez Okręg, odbywają się obecnie rozgrywki wśród licznych klubów szachowych górników, kolejarzy, tramwajarzy i innych pracowników.

Doroczne Walne Zebranie wybrało zarząd w następującym składzie: prezes Bąk, wiceprezisi: Kwasek i Stasiczek, sekretarz Sosna i skarbnik Szyler. Byli prezes Witkowski wszedł również w skład zarządu. (K. Kozłowski).

Związek Zaw. Śląsko-Dąbr. Linii Komunikacyjnych, „Jak to podawaliśmy w numerze 2/3 „Szachów“, zorganizował turniej o mistrzostwo drużyn zajezdni. Ostateczny wynik turnieju jest następujący: I nagrodę i tytuł mistrza zdobyła drużyna Łągiewniki 60 p., II Szopienice 57 p., III Katowice, Park Kościuszkowski 53, IV Bytom 52½ p. Dalsze miejsca zajęły: Chorzów—Batory 37½ p., Katowice—Autobusy 33 p., Będzin 26 p. i Rozbark 17 p.

KATOWICE

Turniej o mistrzostwo Sekcji Szachowej Pracowników Spółdzielni „Czytelnik“ zakończył się następującym wynikiem: I nagrodę zdobył A. Michałowski 23 p., 2. A. Leputa 21 p., 3. W. Kaczmarczyk 20 p., 4. E. Szafarczyk 17 p., 5. E. Machnicki 15½ p. 15 uczestników.

WAŁBRZYCH.

Po dwumiesięcznych rozgrywkach zakończył się turniej o mistrzostwo miasta i Okręgu Wałbrzycha. Pierwsze miejsce i puchar, ofiarowany przez dyr. Kristera, zdobył J. Jaszczuk. Wicemistrzem został A. Wolner. Dalsze miejsca zajęli: 3. Wiśniewski, 4. Berdel, 5. Krater, 6. Karpel, 7. Meller, 8. Studnicki, 9. Szapiro, 10. Link, 11. Disler, 12. Furtek. W turnieju pocieszenia stan był następujący: 1. Leibler, 2. Kampka, 3. Neukirch, 4. Cymbała, 5. Rjatin, 6. Figura, 7. Krzywiński, 8. Scmla, 9. Wojtowicz, 10. Ślusarek, 11. Sowa i 12. Zajac. Nagród było 12 na ogólną sumę 40 tysięcy zł. Osobną nagrodę, ufundowaną przez Stronnicтво Ludowe, wartości 3000 zł., zdobył Stoperzyński, jako najlepszy szachista wśród rolników. Nagrody były rozdane przez wiceprezesa Gana.

WROCLAW.

Przy udziale 20 zawodników z kół ZZK odbywa się w lokalu ZZK Odra turniej o tytuł mistrza oraz drużyny, która będzie reprezentować ZZK Wrocław na ogólnopolskich mistrzostwach szachowych ZZK w Warszawie.

CIESZYŃ.

Turniej o mistrzostwo miasta przy udziale 26 zawodników zakończył się zasłużonym zwycięstwem Kukuczki 24 p. bez przegranej. Dalsze miejsca zajęli: Kluz 21½ p., Wenglorz 20 p., Małysz i inż. Pszczółkowski 19 p., Frycz 18 p., Przybyła 18 p., Krupczyński 17½ p., Kunc 17 p., Pieszka 14 i pół p.

ANDRYCHÓW.

Turniej o mistrzostwo miasta przy udziale 20 zawodników przyniósł następujący wynik: 1. W. Wnek 18 p., 2. W. Szczerki 17 p., 3—4. J. Matlak i A. Bylica, 5—6. inż. W. Kamiński i M. Tomiak, 7—8. J. Bizoń i A. Zacny. Specjalną nagrodę i dyplom otrzymała uczestniczka turnieju J. Wcisłowa. Nagrodę dla najlepszego juniora otrzymał S. Marczak, a dla zamiejscowego S. Korbel.

Mecz na 4 szachownicach między WZKS Beskid—Andrychów a Czytelnią — Biała Krakowska zakończył się zwycięstwem Czytelni w stosunku 3:1.

CZĘSTOCHOWA.

Eliminacje do mistrzostw klubowych Polski przyniosły następujący wynik: 1. YMCA 74 p., 2. Union Textile 64 p., 3. ZZK 53 p., Skarbowcy 53 p., Warta A 50 p., Huta Raków 46½ p., AZS 40 p., Stradom 30 i pół p., Milicja 19 i pół p. i Warta B 17½ p. Najlepsze wyniki indywidualne na I szachownicy A. Czarnota 8½ p. z 9, Skalik 6 i pół z 9 i Limbach 5 z 6, na drugiej Bourdon 9 z 9, na trzeciej Izdebski 6½ p. z 9.

W turnieju o mistrzostwo miasta grają bez eliminacji szachiści I kategorii, II kategoria zostaje rozstawiona w eliminacji, z której wejdzie do finału 8 zwycięzców.

ZIELONA GÓRA.

Turniej o drużynowe mistrzostwo miasta zakończył się zwycięstwem Klubu Szachowego 18 p. Drugie miejsce zajęła sekcja szachowa Zaodrzańskich Zakładów Konstrukcyj Stalowych 17 p. po zaciętej walce z Dyrekcją Lasów Państwowych.

wych 16½ p. Na dalszych miejscach uplasowały się drużyny: Poligrafia, Energetyka i Zgrzeblarki.

GDANSK.

Turniej o indywidualne mistrzostwo Gdańskiego Okr. Zw. Sz. na rok 1949 zakończył się pełnym zwycięstwem Dreszera 16 p. z 16 partii. Następne miejsca zajęli: Górkiewicz 11½ p., Sulik 11 p., Andruszkiewicz 10½ p., Lesiak i Wismont 10 p., Mackiewicz i Wyrwicz 8½ p., Suchanek 7 i pół p., Potemski, Jankowski i Kolendo 7 p., Śliwa 6 p., Prusak 5 p., Baum 4½ p., Dwornik 3 i pół p. i Obolewski 2 p.

W turnieju o klubowe mistrzostwo Okręgu kolejność była następująca: YMCA, Gdańsk 36½ p., TPPER I Gdańsk 35½ p., Bratnia Pomoc Stud. Polit. Gd. 30 p., TPPER II Gd. Poczutowcy, Lęborski K. Sz., SKS Mir Gdynia, BPSPG i TPPER III.

ŁÓDŹ.

Jubileuszowy turniej z okazji 25-lecia Polskiej YMCA, połączony z turniejem o mistrzostwo miasta, zakończył się pewnym zwycięstwem mistrza Polski, K. Makarczyka, który rozegrał cały turniej doskonale, osiągając 18½ p. z 20 partii (+17=3). Wicemistrzem został Gadaliński 15 i pół p., trzecim był Piechota 14 p., czwarte zaś miejsce zajął młody Panasewicz 13 p. Kolejność dalszych miejsc była następująca: dr Szapiro i Kwapisz po 12½ p., Damański 12 p., Wróblewski i Lewkowicz po 11 p., Kaczmarek 10½ p., Kościelak i Majchrzak po 10 p., Stefaniak 9½ p., Mikuła 8 i pół p., Leszczyński 8 p., Dziewałtowski i Grytza 7½ p., Chmiel 6 i pół p., dr Hermanowa 5 p., Michniewicz i Furs po 3½ p.

Turniej drużynowy o mistrzostwo miasta przyniósł zwycięstwo drużynie YMCA 23 p. przed AZS 16½ p., Zw. Zaw. Zgierz 15½ p., ZNP 13 i pół p., ŁKS Włóknarz 11 i pół p. i KS Tramwajarz 10½ p.

Zwycięzcy wystąpili w składzie: Damański, Lewkowicz, Kaczmarek, Rydel, Szymański i Kleczewski. Z klasy A spada KS Tramwajarz.

Turniej drużynowy klasy B I grupa Gimn. Kopernika, II grupa Spółdz. Solidarność.

BYDGOSZCZ.

W turnieju eliminacyjnym do mistrzostw szachowych Pomorza, urządzonym przez Okręg, I nagrodę zdobył mistrz H. Szapiek 6 p. z 7, drugim był mgr A. Jurkiewicz 5½ p., trzecim Borchardt. Na dalszych miejscach uplasowali się: Czerniaków, Chybicki, Nowacki i Kowalski.

Turniej o mistrzostwo Bydgoszczy po eliminacjach zakończył się zwycięstwem Chybickiego 8½ p., 2. Tyszkowski 8 p., 3. Kowalski 7½ p., 4. Bratoszewski 6 i pół p., 5. Drzewiecki 6., Paluszkiewicz 5 p., 7. J. Kowalski 4 p., 8. Skiba 4 p., 9. Miller 3 p., 10. Grossman 2 p. i 11. Czupryński 1½ p.

Spotkanie SKS Gwiazda z Inowrocławskim Kl. Sz. zakończyła się nieznacznym zwycięstwem Inowrocławia w stosunku 3 i pół : 2 i pół.

INOWROCŁAW.

Turniej o mistrzostwo miasta przyniósł następujący wynik: I Burdelak 7½ p., II. Szatkiewicz 7 p., III. Nowacki 7 p. Dalsze miejsca zajęli: Malec 5 p., Kusiński 5 p., Hajek 4½ p., Litwicki 4 p., Kostusiak 2½ p., Paszkowski 1 i pół p. i Winconek 1 p.

Inowrocławski Kl. Sz. obchodzi w miesiącu maju 20-lecie istnienia.

TORUŃ.

W ramach klubowych mistrzostw Polski Inowrocławski Kl. Sz. pokonał KS Pomorzanie w stosunku 3 i pół : 2 i pół p.

WŁOCŁAWEK.

W turnieju dla juniorów o tytuł mistrza miasta, w którym wzięło udział 8 uczniów szkół średnich, zwyciężcą został H. Gostyński 6 p. Drugim był M. Wroński 6 p., III. J. Lewandowski 4 p., IV. Szawluk S. 3½ p., V. M. Knapieński 3 p., VI. A. Fopp 2½ p., VII. J. Radziejowski 2 i pół p. i W. Król 1½ p.

Spotkanie międzyklubowe Pomorzanie i Włocławski Kl. Sz. przyniosło wynik remisowy 4:4.

WARSZAWA.

Turniej treningowy, urządzony staraniem Okręgu, zakończył się pewnym zwycięstwem K. Platara 3½ p., przed Pytla-

kowskim 3 p., Gawlikowskim i Grynfeldem 2½ p. Dwa dalsze miejsca zajęli: Kołomecki 2 p. i Szpotański 1½ p.

Z a g r a n i c z n a

ANGLIA.

W Southsea rozegrano systemem szwajcarskim 10-rundowy turniej, poświęcony pamięci Wery Menchik-Stevenson. Kolejność była następująca: Rossolmo 9 p., Pachman 8½ p., dr Tartakower 8 p., Aitken 7, Wallis 6, Alexander, Rhodes, Saunders, Sir Thomas 5½ p., Barden, dr Friedman, Mardle, Pratten, Ursell, G. Wood, Wolford i Wright 5 p.

AUSTRIA.

Mecz międzypaństwowy Austria — Czechosłowacja zakończył się zdecydowanym zwycięstwem Czechosłowacji w stosunku 13:7. Poszczególne wyniki były następujące:

Foltys	½	1	Lokvenc	½	0
Kottnauer	1	1	Müller	0	0
Katetov	1	1	Hofmann	0	0
Zita	1	½	Galia	0	½
Opoensky	1	½	Keller	0	½
Sajtar	1	½	Busek	0	½
Louma	0	1	Gragger	1	0
Alster	0	½	Leinweber	1	½
dr Florian	0	0	Auer	1	1
Filip	½	1	Kopecky	½	0

W czerwcu odbędzie się w Wiedniu turniej, poświęcony pamięci Schlechtera, na który zostaną zaproszeni liczni mistrzowie zagraniczy. Z Czechosłowacji będzie grać najprawdopodobniej Foltys.

CZECHOSŁOWACJA.

Między 26.VIII—17.IX. będzie rozegrany w Trencańskich Cieplicach turniej, poświęcony pamięci Ryszarda Retiego. (20-lecie śmierci). Mają uczestniczyć, poza gospodarzami, przedstawiciele ZSRR, Bułgarii, Rumunii, Polski, Węgry, Włoch, Austrii, Szwecji, Finlandii, Francji, Anglii i Belgii.

JUGOSŁAWIA.

Mecz międzypaństwowy Jugosławia — Szwajcaria zakończył się ogromnym zwycięstwem Jugosławii w stosunku 17½ : 2½. Szwajcarzy nie zdołali wygrać ani jednej partii.

RUMUNIA.

W Bukareszcie rozegrano mecz-turniej Bułgaria—Rumunia na 6 szachownicach, przy czym każdy reprezentant Bułgarii grał z każdym z Rumunii. Po zaciętej walce mecz zakończył się remisowo 18:18. Najlepszy wynik w drużynie bułgarskiej uzyskał Neikirch 6 p., przed Cwetkowem 4½ p., z drużyny rumuńskiej Erdeli 5 p., przed Halicem 4½ p.

WĘGRY.

Kierownik węgierskiej drużyny w czasie swego pobytu w Moskwie doniósł przez radio moskiewskie, że FIDE powierzyło Węgrom urządzenie w przyszłym roku w Budapeszcie turnieju międzystrefowego.

WŁOCHY.

W Wenecji został rozegrany mecz między austriackim mistrzem H. Müllerem a Szabadosem. Mecz zakończył się nierozegraną 4:4. Sześć partii oddano za remis, po jednej zaś wygrał Müller i Szabados.

ZSRR.

Finałowy turniej kołchoźników w Moskwie przyniósł następujący wynik: Borysenko i Żurawlew po 12 p., Utaganow 11, Golik 9½, Urumagow 9, Lepikow 8 i pół, Kalganow 8, Juzichin 8, Judin 5½, Romanow, Wiazalow, Rincinow po 5, Prutowych 3½, Kornilajew 3 i Gładkich 1 p.

Mistrzem kołchoźników został N. Borysenko z kołchozu imienia Gorkiego, który pokonał w meczu Żurawlewa w stosunku 3:2.

X. Mistrzostwo Rosyjskiej Republiki zakończyło się następującym wynikiem: 1—2. Dubinin i Iliwicki po 9½, 3—4. Aratowski i Konstantynow po 8½, 5—8. Aronin, Greczkin, Kamyuszow i Sopkow po 8 p. (16 uczestników).

X. mistrzostwo Gruzji: 1. Pirchaława 11½ p., 2. Szyszow 11, 3. Błagidze 10, 4. Busłajew 8½ p. (15 uczestników).

XII. mistrzostwo Kirgizji: 1—3. Żywogładow, Kurdiaszow i Jarko po 13 z 17. Rozegrają oni mecz-turniej o tytuł mistrza.

PROBLEMY

Redaguje M. Wróbel,
Warszawa,
Mariensztadt 7A—m. 8

Rozstrzygnięcie Konkursu Tematowego

Na konkurs wpłynęło zaledwie 21 zadań, co świadczy o trudności podanego tematu. Kilka nadesłanych zadań nie odpowiada warunkom konkursu, pozostałe — poza zadaniem nr 12 — nie dały nowych rozwiązań taktycznych i stwierdzić trzeba, że nie dorównały naogół zadaniom wzorcowym ani pod względem motywacji wariantów tematowych, ani ich liczby.

Wyróżnione zostały następujące problemy:

Nagroda — nr 16. W. Suchodolski.

Dobry i zrecznie umotywowany wstęp oraz prosta a szeroko założona konstrukcja są głównymi zaletami tej pracy; warianty tematowe po 1... Ga2 i 1... Sf3. Dobra złudza 1. Hc3?

1 wzmianka zaszczytna — nr 5. J. Buchwald.

Wstęp słaby, choć groźba dość niespodziewana i dobra technicznie (wyzyskanie białej baterii). Dwa symetryczne warianty tematowe uzasadnione są odejściem czarnej figury, broniącej pól b5 i f5.

2 wzmianka zaszczytna — nr 12. A. Piatosi.

Bezwzględnie najciekawsza kompozycja konkursu, motywująca możliwości gier tematowych blokowaniem figurowym na d4. Brak wzorowych matów i ciężka konstrukcja nie pozwoliły na wyższą ocenę.

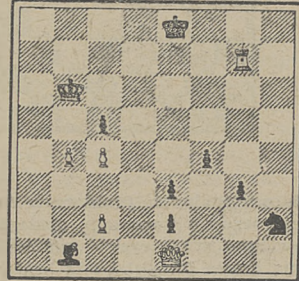
3 wzmianka zaszczytna — nr 3. S. Limbach.

Zadanie raczej naszkicowane — warianty precyzowane tempem.

Sędzia konkursu:
T. Czarnecki

Warszawa, maj 1949 r.

Nr 16 — nagroda
367. W. Suchodolski
Nowy Tomyśl

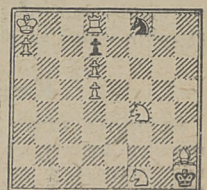
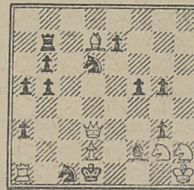


Wzmianki zaszczytne: Nr 5, 12, 3

368. J. Buchwald
N.York

369. A. Piatosi
Imola

370. S. Limbach
Częstochowa



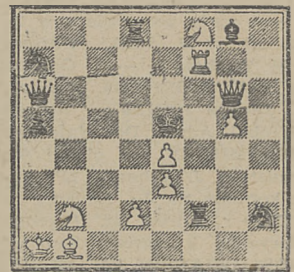
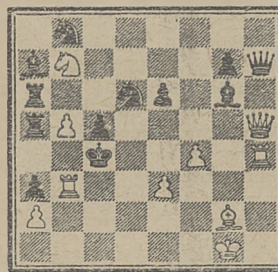
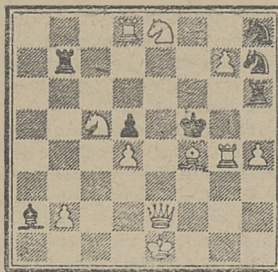
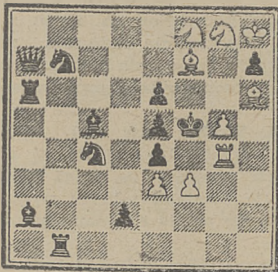
II ROCZNY KONKURS MIĘDZYNARODOWY

371. Bj. Blikeng
Kristiansund

372. A. Ellermann
Buenos-Aires

373. C. Mansfield
Glasgow

374. O. Stocchi
Langhirano



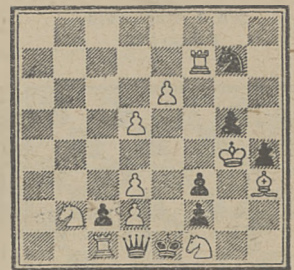
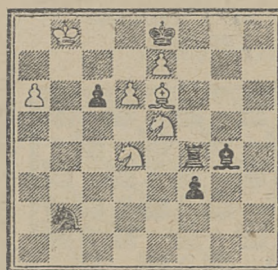
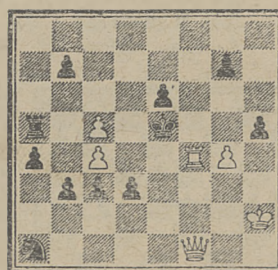
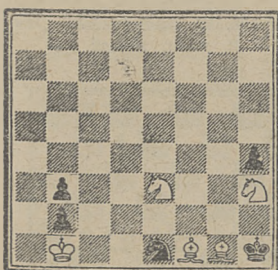
Mat w 2 posunięciach

375. I. Hartong
Rotterdam

376. R. Kintzig
Kispest

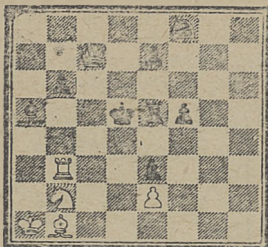
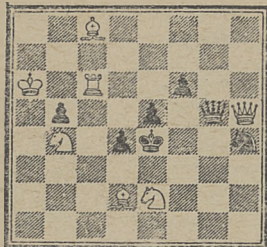
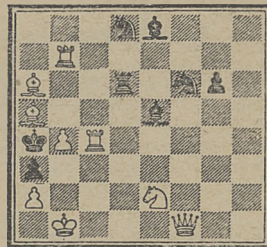
377. L. Larsen
Espe

378. S. Limbach
Częstochowa



Mat w 3 posunięciach.

PROBLEMY DEBIUTANTÓW

379. F. Grzesik
Szopienice380. Z. Rozenblatt
Wrocław381. B. Zaborowski
Zduńska Wola

Mat w 2 posunięciach

Zespół naszych oryginalnych problemów świadczy o wielkiej popularności rocznego konkursu, szczególnie miło nam podkreślić wznowienie współpracy mistrza C. Mansfield'a, który przed wojną często przysyłał swe kompozycje do Świata Szachowego. Zresztą nazwiska mistrzów problemistyki, którzy przysłałi nam nie po raz pierwszy swe prace, są doskonale znane, aby trzeba było zwracać uwagę w osobnym komentarzu.

Natomiast problemy debiutantów zasługują na uwagę, wprawdzie sam pomysł zadań nie jest nowy, ale wykonanie możemy uznać za zadowalające.

Konkursy rozpisane

TRYBUNA LUDU 1949 50. Ku uczczeniu zbliżającej się 10 rocznicy śmierci znakomitego problemisty D. Przepiórki, zamordowanego w niemieckim obozie koncentracyjnym, „Trybuna Ludu” ogłasza wielki międzynarodowy konkurs na problemy w 3 grupach: 2_x — nagrody: 7000, 4000, 2000, 1000 zł. Sędziowie: J. R. Neukomm i M. Wróbel. 3_x — nagrody: 9000, 6000, 3000 zł. Sędziowie: M. Wróbel i sędzia zagraniczny, którego nazwisko będzie podane później. 4_x—6_x — nagrody: 9000, 6000, 3000 zł. Sędziowie: J. Hartong i M. Wróbel.

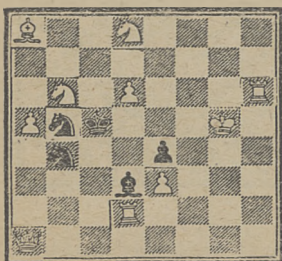
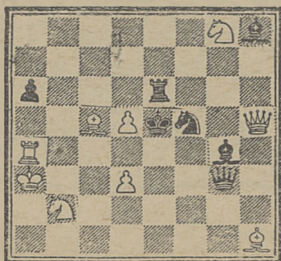
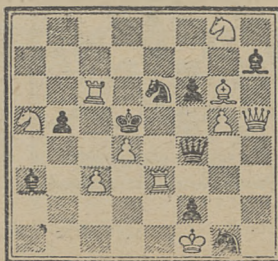
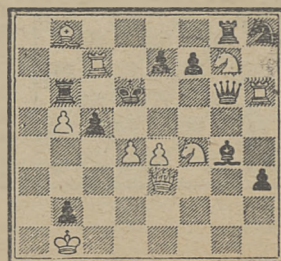
Zadania należy nadsyłać pod adresem: „Trybuna Ludu”, Warszawa, Smolna 12, z napisem na kopercie: „Konkurs D. Przepiórki” do dnia 1.XI.1949 r. Rozstrzygnięcie będzie publikowane w marcu 1950 r.

III POLSKI ZWIĄZEK PROBLEMISTÓW 1949 2_x meredith, 3_x i maty pomocnicze w 2_x (helpmate 2_x). Termin 31.X.49, adres: H. Solski, Warszawa, Pałata 6/4. Sędziowie: 2_x — M. Wróbel, 3_x — A. Goldstein, bajkowe: S. Limbach.

DOS NAJE ŁEBN 1949. Memoriał S. Krelenbauma 2_x meredith. Termin 1.XII.49 r. Sędziowie: J. J. P. A. Seilberger i M. Wróbel. Adres: Dos Naję Łebn, Warszawa, Tłomackie 5.

PROBLEMISTEN. Z okazji 60-lecia norweskiego mistrza problemisty J. Scheela, „Problemisten” rozpisuje jubileuszowy konkurs na 3_x. Zadania należy nadsyłać pod gołdem do 15.IX.49 r. Adres: Bj. Blikeng, Kristiansund N. Freiveien 111. Norwegia. 3 nagrody. Sędzią jest sam jubilat.

JUGOSŁOWIAŃSKI ZWIĄZEK SZACHOWY 1949 2_x, sędzia będzie podany później. 3_x — Sędzia N. Petrović, bajkowe, sędzia N. Petrović, studia, sędzia V. Vuković. Termin 29.XI.49 r. Adres: J. Z. Sz. Belgrad, skrzynka pocztowa 504. Zadania w 2 egzemplarzach, z pełnym rozwiązaniem, na jednym gołdo, na drugim, oprócz gołda, nazwisko i adres autora. Po 3 nagrody w grupie.

382. I. Buchwald
I nagrodaDOS NAJE ŁEBN 1949
383. T. Czarnecki
III nagroda384. M. Wróbel
1. wzm. zaszc.385. W. Suchodolski
2. wzm. zaszc.

Mat w 2 posunięciach

SZWAJCARSKI ZWIĄZEK SZACHOWY 1949. Memoriał W. Preiswerka, dwie grupy — 3_x i 4-6_x. 5 nagród w grupie. Sędziowie: H. Grossen i dr M. Henneberger. Termin: 31.XII. Adres: F. Kolb — Gachet, Les Chenes, Payerne.

BERTIL ELMGREN ogłasza konkurs na 2_x-meredith na temat „Barulin I”, czyli unikanie duali przez wiązanie kolejne dwu białych figur. Dwie nagrody książkowe. Termin: 1.VIII. Adres: B. Elmgren, Mölnlycke, Szwecja.

79 I 80 KONKURS TEMATOWY PROBLEMBLAD 1949 2_x i 3_x złożone o kilku, przynajmniej dwu samodzielnym tematach. Po 2 nagrody w grupie, sędziowie: A. M. Koldijk i F. W. Nanning. Termin: 1.XI. Adres: G. Smit, Korte Sparne 19, Hzarlem.

Wyniki konkursów

DOS NAJE ŁEBN 1948.

Dwuchoďówki.

I nagroda J. Buchwald (nr 382) -G2S4-8-1S1P3W-Psk3K1-1S2p3-3gP3-3W4-1H7- Nowoczesne ujęcie przestawionych poprawionych obron przy 3 figurach tematowych. Jednolitość manewrów strategicznych jest godna uwagi. 1. Ha4.

II nagroda O. Stocchi.

III nagroda T. Czarnecki (nr 383) -6Sg-8-p3w3-2GPks1H-W5g1-K2P2H1-1S6-7G- Połączenie poprawionych obron z tematem B kombinacji liniowej. Konstrukcja zadowala, natomiast is'nieje pewna obawa, czy to połączenie jest dostatecznie oryginalne, gdyż sporo już skomponowano problemów na ten temat. 1. Hf7.

Wzmianki zaszczytne: 1. M. Wróbel (nr 384) -6S1-7g-2W1spG1-Sp1k2PH-3P1h2-g1P1W3-5p2-5Ks1- 1. Hd! W przygotowaniu mamy parę czarnych wiązań po HSg5 2. Sf6_x i 2. Gf7_x. Po wstępie następuje zamiana punktu wiązania, przy czym te same figury wiążą się na d4 i te same pozostają posunięcia matujące.

2. W. Suchodolski (nr 385) -1G4ws-2W1ppS1-1w1k2hW-1Pp5-3PPSg1-4H2p-1p6-1K6- 1. Hg3. Bogate zadanie wariantowe, na pierwszy plan wybija się jednolity anty-Goethart, urozmaicony szereg motywów uzupełniających, jak uwolnienie białej figury, blokowanie, przesłony, wyłączenie czarnej figury w matującym posunięciu.

3-4. L. Larsen, F. Cieślak. — Sędzia A. Goldstein.

ITALIA SCACCHISTICA 1948.

MECZ PROBLEMOWY POLSKA—RUMUNIA

Dwuchodówki.

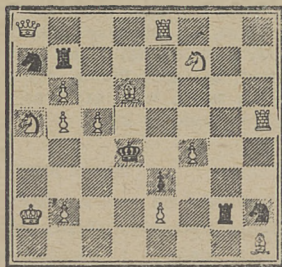
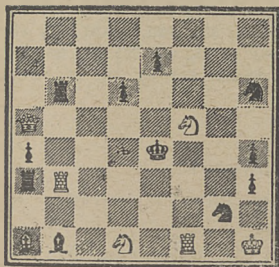
I nagroda M. Wróbel (nr 386) -8-4p3-1w1p3s-H4S2-p3k2p-wW5p-6s1-Gg1S1W1K- 1. Hd2. Jest to temat propagowany przez problemistów radzieckich. W przygotowaniu mamy dwa blokowania z matem przez przesłone po Gd3 i Sf4. Po wstępie występują dwa inne blokowania na polu e5 i f5, ale matujące posunięcia pozostają bez zmiany. Ponadto na Gd3, Sf4 występują maty zamienne. Pozycja ekonomiczna i prosta.

II nagroda O. Stocchi -4W1G1-2G2pp1-gwp5-3kS1Sh-1pws3p-2p2P2-4PpH1-3W1K2 1. Sg6! Biały poprawiony atak, zwany też tematem Pedersena w złudnym rozwiązaniu. W „przygotowaniu widzimy dwie gry Wc5. 2. We8x i c5. 2. e4x. W złudzie 1. Sg4? występuje zamiana tych matów: 2. Se3x i 2. f4x. Obalenie Hg5! Trzecia para zamiennych matów występuje w rozwiązaniu po 1. Sg6! 2. Gf7x i 2. Se7x. Interesująca kompleks pomimo ciężkiej pozycji.

III nagroda E. Cacciari (nr 387) -H3W3-sw3S2-1P1G4-SPI-4W-3k1P3-4p3-KP3P1ws-7G- 1. Se5 świetny wstęp oddaje K dwa pola i wywołuje grę główną po Kd5 2. Sc6x (2. Sf3x?)

386. M. Wróbel
I nagroda

387. E. Cacciari
III nagroda



Mat w 2 posunięciach

i Ke4 2. Sf3x (2. Sc6x?). A więc wtórna obrona Schiffmanna w pozycji tempowej i w oryginalnym ujęciu. W przygotowaniu występowały 2 maty po We7 i We2, które zostały zastąpione jednym matem 2. Sb3x.

IV nagroda A. Ellerman.

Wzmianki zaszczytne: 1. A. P. Eerkes, 2. R. Bukne, 3. O. Stocchi, 4. J. Hartong, 5. O. Bottacchi, 6. F. Fleck.

Pochwały: 1. Hartong i Niemeijer, 2. A. Ellerman, 3. A. Bot'acchi, 4. G. Latzei, 5. F. Beck. Sędzia dr A. Chicco.

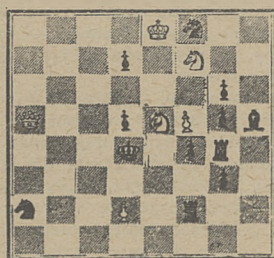
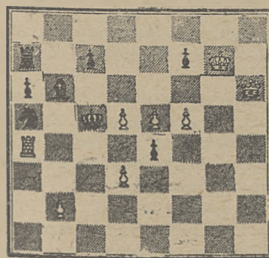
PROBLEMISTEN 1948 II.

Trzychodówki.

I nagroda J. J. Rietveld (nr 388) -8-w1p2pK1-pg5H-s1kPPF2-W3p3-3P4-1P6-8- 1. Hd2. Trzykrotne powtórzenie tego samego obrazu matowego. Sprawdźmy: grozi 2. Hc3 i 3.

388. J. J. Rietveld
I nagroda

389. J. Scheel
3. wzm. zaszc.



Mat w 3 posunięciach

de4x; Kd5 2. de4+, Ke5 3. Hh2x! e3 2. d4+, Kd5 3. Hg2x! Sc4 2. de4, Ga5 3. He3x! e3 2. Hd3, 3. b4x. Pięć matów wzorowych; realizacja wcale nie łatwa do wykonania.

Wzmianki zaszczytne: 1. J. Grande, 2. A. Chicco, 3. J. Scheel /nr 389) -Ks2-3p1S8-6p1-H2pSPpg-3k1pw1-6p1-s2P1w2-8- 1. Ha3 Typowe zadanie wariantowe. Grozi 2. Hb2+; Wd2 2. Sf3+; gf5 2. Ha7+; Se6 2. Ha4+. Sędzia Bj. Blikenig.

Na propozycję Rumuńskiego Związku Problemistów Polski Związek Problemistów wyraził zgodę na rozegranie meczu między reprezentacjami obu Związków. Spotkanie to niewątpliwie rychło dojdzie do skutku, gdyż pertraktacje zbliżają się do pomyślnego końca.

Mecz będzie przeprowadzony w trzech grupach, a to 2x, 3x i bajkowe. W każdej grupie wystawione będzie po 8 problemów, przy czym punktowane będzie pierwszych 8 prac z 16 konkursowych.

Ponieważ okres dla skomponowania problemów nie jest specjalnie długi, gdyż tylko 3 miesiące, już dzisiaj Związek zwraca się do swych członków o zarezerwowanie sobie czasu w okresie czerwiec—wrzesień na ten mecz, gdyż Związek chciałby wystąpić w możliwie najlepszym składzie.

Temat w 2x pada Rumunia, w 3x Polska, zaś bajkowe będą miały temat dowolny, na razie jeszcze tylko toczą się rozmowy co do bliższego sprecyzowania typu zadań bajkowych.

Liczymy, że wszyscy nasi problemiści wezmą udział we wewnętrznym konkursie, który wyłoni reprezentacyjne problemy, liczymy też, że nasi kompozytorzy nadesłają zadania możliwe we wszystkich grupach.

Przypuszczalnie pod koniec lipca zostaną wysłane członkom tematy zadań meczowych wraz z podaniem terminu oraz możliwie bogatym komentarzem odnośnie meczu. Poza tym Związek tą drogą zawiadamia, że wybiera komisję do badania poprawności zadań w następującym składzie: 2x—M. Wróbel, 3x — A. Goldstein i bajkowe J. A. Rusek i liczy, że wymienieni podejmą się tej niewdzięcznej funkcji.

Wszelką korespondencję w związku z meczem proszę kierować pod adresem redaktora działu problemowego „Szachów“, odnosi się to przede wszystkim do zawiadomienia o niemożliwości ewentualnego wzięcia udziału w meczu, co jest bardzo ważne, gdyż Związek będzie musiał w jakiś sposób szukać rezerwowych prac. Ale wolelibyśmy nie otrzymywać tego rodzaju zawiadomień.

! ROZWIĄZANIA ZADAŃ.

300. P. Barron 2x 1. Hb5. Dwukrotne uwolnienie białego S. (2 p.).

301. A. Dombrowskis 2x 1. Sc4, z matem Gamage'a po 1... d5! W złudzie po 1. Sd5? Gd4 2. Hb7x występuje drugi mat Gamage'a. Obalenie Gd2! (2 p.).

302. A. Ellerman 1. Sc4 (2 p.).

303. T. Horak 2x 1. Se5! (2 p.).

304. P. Nikolić 2x 1. Sd4! (2 p.).

305. A. Rohoziński 2x (z czarnym pionem h7) 1. Kh3! Temat, propagowany przez rumuńskiego problemistę C. G. Gawryłowca. Polega on na wyborze pola przez białego K. Złudy są obalane wiązaniem białej figury. Np. 1. Kh1? Sf3! 1. Kg3? Gd5! 1. Kf8? Ale znaleziono uboczne rozwiązanie 1. Wb5; dlatego trzeba dostawić czarnego piona na a6 (4 p.).

306. W. Suchodolski 2x 1. Sg5! W przygotowaniu występują dwa maty po 1... Wd7 i Wf7. Po wstępie widzimy zamianę matów. Na 1. Sc5? Wb4! (2 p.).

307. A. F. Janovic 3x 1. Wd8, gr. 2. Wd7, ale też i 2. Wd6+, co demuluje całą kompozycję, gdyż można obejść autorskie warianty. Sa3 2. Ga6; Sb4 2. Sf3; Sd4 2. c4; Se3 2. Sb3; Gh4 2. Gf4. Skomplikowany organizm strategiczny, ale nie wolny od usterek. (3 p.).

308. 3x I. Mikan 1. Sd5, gr. (We8) 2. We3+; Gc7 2. We5! b3 2. We5! ale też 2. Kb5! Dobra anaologiczna gra po Gc7 i b3 stanowi ośrodek kompozycji. Dual w grze głównej podważa sens całej kombinacji. (3 p.).

STAŁY KONKURS ROZWIĄZANIOWY.

Konkurs rozwiązań, rozpisany przez nas po raz pierwszy okazał się popularny; wpłynęło wiele rozwiązań i lista uczestników jest, jak na początek, pokaźna. Ponieważ już sprawdzenie pierwszych rozwiązań nasunęło rozmaite wątpliwości, przeto dodatkowo wyjaśniamy:

1. Rozwiązania z każdego numeru należy nadsyłać na osobnych kartkach, co ułatwia sprawdzenie poprawności rozwiązań.

2. W 2x wystarczy podać tylko wstęp, w 3x również główne warianty wraz z 2 posunięciami białych.

3. Ustalenie terminów, do jakich należy nadsyłać rozwiązania, nie może być, niestety, ściśle właśnie ze względu na

możliwe opóźnienie druku. Natomiast przekroczenia terminu nie będą rygorystycznie traktowane i w miarę możliwości przyjmowane.

4. W konkursie biorą udział tylko zadania oryginalne, oznaczone nagłówkiem: II roczny konkurs międzynarodowy.

5. Konkurs jest nieustający, co kwartał będą przyznane 1-2 nagród, przy zwiększonej ilości rozwiązyjących wzrośnie ilość nagród. Otrzymujący nagrodę traci punkty i zaczyna od nowa, natomiast każda nagroda będzie oznaczona gwiazdką przy nazwisku.

Stan konkursu po rozwiązaniu zadań z pierwszego numeru jest następujący:

Maximum punktów 22. Z. Domański, Hrubieszów — 22, F. Cieślak, Pruszków — 20, F. Gawor, Wawer — 20, J. Lendzin, Łowicz — 20, T. Piączek, Świętochłowice — 20, E. Pieczka, Chorzów — 20, B. Sarzycki, Lublin — 20, J. Stępień, Warszawa — 20, M. Szpakowski, Milanówek — 20, J. Woźniak, Lublin — 20, A. Niklas, Starogard — 18, W. Zboś, Nowy Sącz — 18, E. Czucharski, Koszalin — 17, K. Gęba, Trawniki — 17, Z. Gronert, Sobolew — 17, S. Karczmarczyk, Wrocław — 17, M. Zadrożny, Mława — 16, W. Sieradzian, Włocławek — 15, C. Wodziński, Olsztyn — 15, J. Kubiatołowski, Warszawa — 13, S. Szyling, Wrocław — 13, S. Polak — 12.

GRA KORESPONDENCYJNA

Redaguje S. Czerniaków, Lubicz k. Torunia.

Wyniki z turnieju korespondencyjnego o mistrzostwo Polski:

Inż. Bortkiewicz wygrał z Dreszerem, przegrał z Różańskim, zremisował z Motyką, Nowickim, Platerem, Podgórnikiem, Powierzą. Mgr Bierowski wygrał z Motyką, Podgórnikiem, Powierzą, Skibniewskim, przegrał ze Sławą, Czerniaków wygrał z Harną, Hermanowskim, Jędrzejowskim i Motyką, zremisował z Nowickim, Platerem, Podgórnikiem. Śliwa wygrał z Balickim, Podgórnikiem, Skibniewskim i zremisował z Berensem. Chądzyński wygrał z Różańskim. Czarnecki zremisował z Podgórnikiem i Powierzą i przegrał z Hermanowskim. Głuś wygrał z Harną i Jędrzejowskim i przegrał z Hermanowskim. Jędrzejowski wygrał z Górkiewiczem i Harną. Plater wybrał z Nowickim. J. Zakrzewski wygrał z Różańskim i Skibniewskim.

Partie z turnieju koresp. o mistrzostwo Polski.

Czerniaków—Plater.

1) d4, Sf6. 2) e4, e6. 3) Sc3, Gb4. 4) e3, c5. 5) a3, G:c3. 6) b:c3, Sc6. 7) Gd3, 0-0. 8) Se2, b6. 9) e4, Se8!

Posunięcie Capablanci, którym w turnieju o mistrzostwo świata w 1948 r. Rzeszewski pokonał Botwinnika. Na 9... d6, 10. f4 z atakiem.

10) 0-0.

Botwinnik grał 10. Ge3. Ciekawy eksperyment zastosowano w partii koresp. Czerniaków—Ormond (Szwajcaria): 10. e5?! cd. 11. cd, Ga6. 12. Gd2, d5. 13. cd, G:d3. 14. dc, G:e2. 15. H:e2 z remisowym zakończeniem.

10)... d6?

Strata tempa. Lepsze Ga6.

11) e5! d:e5. 12) d:e5, Gb7.

Lepsze Ga6 lub f5.

13) Gf4, f5. 14) e:f6, H:f6!

Mistrz Romanowski uważa to za słabe, jednak Plater wykazuje pełną wartość tego posunięcia. Grubym błędem było Najdorfa 14... e5? z Lilientałem w Saltajöbaden. Za dobre uważają wszyscy 14... S:f6.

15) Hc2, g6! 16) Gh6, Se5!!

Tym posunięciem Plater osiąga lepszą partię.

17) f4.

17. G:f8? Sf3+! 18. Kh1, Hh4. 19. h3, Sel! z wygraną.

17)... Sg4. 18) Gg5, Hf7. 19) Hd2, Sg7. 20) Sg3, Sf5. 21) S:f5, e:f5. 22) Wfcl, Sf6. 23) G:f6, H:f6. 24) We5, Wad8. 25) He3, Hc6. 26) Gf1, Wf8-e8. 27) Wd1! Kf8.

Na 27... H44 białe mogłyby forsować remis przez: 28. W:d8, W:d8. 29. W:f5!!

28) W:d8, W:d8. 29) He1!

Grozi Hh4.

29)... We8. 30) W:e8+, H:e8. 31) H:e8+, K:8. 32) Kf2, Kf7.

33) Ge2, Kf6. 34) h4, h6. 35) g3, g5. 36) h:g5, hg. 37) Ke3, g4.

Remis.

Harna—Czerniaków.

1) d4, Sf6. 2) e4, e6. 3) Sf3, d5. 4) Sc3, c5. 5) Gg5, c:d4. 6) S:d4, e5. 7) Sdb5, a6. 8) S:d5??

Na taki błąd nawet arcymistrz Fine raz sobie pozwolił...

8)... a:b5. 9) S:f6+, H:f6!! 10) G:f6, Gb4+. 11) Hd2,

G:d2+. 12) K:d2, g:f6.

Białe poddały się.

W meczu korespondencyjnym Polska—Holandia osiągnięto dotychczas następujące wyniki: v. Scheltinga—Czerniaków 1½:1½, Kaszowski—Blanken 1½:1.0, Kapsenberg—Chądzyński 1½:1½, Hovingh—Bortkiewicz 1½:1½

Partia z turnieju koresp. o mistrzostwo świata.

Rusinowski (Polska)—Urbanec (CSR).

1) d4, d5. 2) c4, c6. 3) Sf3, Sf6. 4) Sc3, e6. 5) Gg5, Sbd7. 6) cd, ed. 7) e3, Ha5. 8) Gd3, Se4. 9) 0-0, h6. 10) Gh4, S:c3. 11) bc, Ge7. 12) G:e7, K:e7. 13) Hc2, We8. 14) Gf5, Sf6. 15) Wab1, Hc7. 16) e4, Kf8. 17) cd, S:d5. 18) Wfc1, G:f5. 19) H:f5, Sf6. 20) Hc5+, Kg8. 21) d5, Sd7. 22) Hb4, Web3. 23) Sd4, c5. 24) Sb5, He5. 25) Hc3, H:c3. 26) W:c3, a6. 27) Sc7, Wa7. 28) d6, b5. 29) e4, b4. 30) Wcg3, c4. 31) f4, a5. 32) Sd5, Wab7. 33) e5, c3. 34) S:c3, bc. 35) W:b7, W:b7. 36) W:c3, g6. 37) a3, h5. 38) g3, Kg7. 39) Kf2, Wb2+ 40) Ke3, W:h2. 41) e6, fe. 42) Wc7, Kf6. 43) W:d7, Wh3. 44) Wd8.

Czarne poddały się.

Mecze międzypaństwowe.

Kozpoczęły się mecze reprezentacji Polski z Węgrami i W. Brytanią. Podajemy składy drużyn.

Polska—Węgry: 1. Śliwa—Balogh, 2) Czerniaków—Ban, 3. Hermanowski—Nagy, 4. Rusinowski—Szjics, 5. Kaszowski—Monostori, 6. Dreszer — E. Dezsö, 7. Chądzyński—Gonda, 8. Berens—Kekez, 9. Chybiicki—Mak, 10. Borchardt—Spindler.

Polska—W. Brytania: 1. Czerniaków—Wood, 2. Hermanowski—Parr, 3. Kaszowski—Broadbent, 4. Kołomecki—Rhodes, 5. Dreszer—Truscott, 6) Chądzyński—Stobo.

ODPOWIEDZI REDAKCJI

T. Królikowski, Krzeszowice. Wyniki turnieju AVRO (Holandia 1938): 1. Keres 8½, 2. Fine 8 i pół, 3. Botwinnik 7 i pół, 4-6. Euwe, Rzeszewski i Alechin po 7. 7. Capablanc 6 i 8. Flohr 4½ p. Wyniki turnieju w Groningen: 1. Botwinnik 14½, 2. Euwe 14, 3. Smysłow 12 i pół, 4-5. Najdorf i Szabo po 11½, 6-7. Flohr i Bolesławski po 11, 8-9. Lundin i Stoltz po 10½, 10-12. Kotow, Denker i Tartakower po 9 i pół, 13. Kottnauer 9, 14. Yanofsky 8½, 15-16. Bernstein i Guimard po 7, 17. Vidmar 6½, 18. H. Steiner 6, 19. O'Kelly 5 i pół i 20. Christoffel 5. Wynik pojedynku Keres—Euwe 7 i pół: 6 i pół.

Sekcja szachowa Z. K. S. M. w Elblągu. Podręczników Tuhan-Baranowskiego nie posiadamy.

Uczestnikom turniejów: Poznań — Wałbrzych — Świdnica i meczu „Tęcza” Poznań — Ostrowski Kl. Szachistów dziękujemy za nadesłane karty i życzymy powodzenia w dalszych rozgrywkach.

M. Braczo, Arklity. Po pierwszej wojnie rozgrywano w Polsce 3 razy mistrzostwa kraju w grze koresp. Tylko za trzecim razem turniej został doprowadzony do końca; mistrzostwo Polski zdobył inż. Tomaszewski przed H. Friedmannem, Kościelakiem, Szpigelmanem i Czerniakowem.

Mistrzostwo świata w grze koresp. zdobył w 1939 r. dr Adam (12 p.) przed Malmgrenem (9½) i Schwindem i Szigei (po 9). Polacy nie mieli wówczas sukcesów. Obecnie opracowuje się projekty stałych rozgrywek koresp. o mistrzostwo Polski i świata (te ostatnie organizuje I. C. C. A.).

Czy „Szachy” mamy wysłać na dawny adres?

Numer niniejszy ukazuje się z dużym opóźnieniem, za które przepraszamy naszych Czytelników.

Nr 7-ty, który ukazuje się w ciągu miesiąca, zawierać będzie sprawozdania z meczu Węgry-Polska i z półfinałów mistrzostw klubowych.

Do nabycia w Redakcji:

Rocznik 1947 „Szachów“	550 zł.
Rocznik 1948 wyczerpany	
„Teoria debiutów“ St. Gawlikowskiego	380 zł.
„Jak grać w szachy“ Bujaka i Rewkiewicza	330 zł.
Karty do gry koresp. za 100 szt.	300 zł.

(Ceny z przesyłką pocztową)

L. Szabo:

Magyar Sakkbajnokság 1946 1000 zł.

H. Müller:

Schlechter-Gedenkturnier 1947 800 zł.

Szabo i Asztalos:

Balkan Sakkolimpiaz 1947 550 zł.

Wysyłamy po wpłaceniu należności na konto

PKO I-4636

KODEKS SZACHOWY wysyła Polski Zw.
Szachowy, Warszawa, Starynkiewicza 5, po
wpłaceniu należności (65 zł. z kosztami
przesyłki) na konto PKO Nr I-6253.