

W R Z E S I E Ń 1 9 4 9



NR. 9

CENA 60 ZŁ

Kronika

Krajowa

OSINY

Po raz pierwszy w historii naszych szachów mamy do zanotowania turniej, urządzony na wsi. Zespół świetlicowo-szachowy w Osinach, gmina Garzyce, powiat Rybnik po rozgrywkach ćwierć i półfinałowych urządził turniej zwycięzców, w którym wzięło udział 10 zawodników. Turniej był dwukolowy. Kolejność w tabeli była następująca: 2. S. Szczyrba 15, 3. A. Musiał 17½ p., 4. J. Musiał 17½ p., 5. E. Knauer i A. Zganiacz po 11 p., 6. A. Czech 9, 7. N. Klimek 8, 8. K. Duda 7, 9—10. J. Knauer i A. Musiał po 4 p. Należy sobie życzyć, aby także i w innych ośrodkach wiejskich zorganizowano podobne imprezy, które będą miały doniosłe znaczenie dla rozwoju i zainteresowań młodzieży.



Zwycięzca turnieju
J. Musiał

KALISZ.

Mistrzostwa miasta przyniosły następujące wyniki:

1. L. Lubański 16 pkt., 2. Kopik 14, 3. Kudła 13½, 4. Matuśkowski 13½, 5. Batorowicz 13 i pół. Uczestników 20.

POZNAŃ.

Tytuły graczy I kategorii otrzymali: B. Różański (Kolejarz Poznań), A. Kwilecki (PKSz Poznań) i J. Bogdas (Ogniwo Gniezno).

W dniu 4 września rozpoczęły się w Poznaniu indywidualne mistrzostwa Polski. Grają: Pytlakowski, Dzieciotowski, Gawlikowski, Piechota, Jurkiewicz, Plater, Tarnowski, Makarczyk, Dreszer, Balcarek, Szapiel, Gadaliński, Kwilecki, Arłowski, Grynfeld, Kolomecki i Litmanowicz. Sprawozdanie z turnieju podamy w następnym numerze.

CIESZYN.

Turniej o mistrzostwo Podokręgu Cieszyńskiego: Kluz, Jasieniak i Pieprzyk po 8, Nowoczek 5½, Kukuczka 5, Małusz 4½, Pniak i Wilczek po 4. Przybyła 3 i pół, Trzaski 3 i Wenglorz 1½ p.

W turnieju nie wzięli udziału: Rusek, Badylak, Kałuża i Hajduk, co uniemożliwiło zamierzone przez organizatorów sklasyfikowanie graczy Podokręgu Cieszyńskiego.

GÓRNY ŚLĄSK.

Z okazji święta Odrodzenia przeprowadzono na Śląsku kilka imprez o charakterze masowym. W Chorzowie rozegrano mecz między ZS Budowlani — AKS a „Hetmanem”, zakończony wygraną „Hetmana” 22:11. W meczu debiutowała młodzież AKS-u: obie sekcje liczą już około 60 graczy.

Mecz Huta Łabędy — ZKS Stal Mikołów 4½:7 i pół.

W Michałowicach odbył się festyn szachowy z udziałem graczy Katowic, Chorzowa, Radzionkowa, Zabrze i Siemianowic. Rozgrywki, połączone z zabawą dla członków rodzin i kibiców, odbyły się w parku — wieczorem zorganizowano „pochód figur”, a następnie pokaz „żywych szachów”. Festyn, jako jedna z odmian czasów świątecznych, był imprezą udaną; tego rodzaju zabawy, połączone z propagandą szachową, są godne naśladowania!

A oto jedna z partii, rozegranych podczas tego festynu:

Francuska. Zogata—Bak.

1) e4, e6. 2) d4, d5. 3) ed, ed. 4) Gd3, Sf5. 5) Se2 (?) Ge7. 6) 0-0. 0-0. 7) Sg3, Ge6. 8) We1, c5. 9) c3, cd. 10) cd, Sc6. 11) Gf5, Hd7. 12) Gc2, a6. 13) a3, Wac8. (grozi S:d4), 14) Gg5, h6 (...S:d5? 15. G:h7+!). 15) G:f6, G:f6. 16) Hd3, g6. 17) Sc3, S:d4. 18) Gd1, Wfe8. 19) Hd2, Gg7. 20) We3, Sf5. 21) S:f5, G:f5. 22) W:c8+!. W:e8. 23) Gb3, d4. 24) Se2, Hb5. 25) Gd1, d3. 26) Sg3, H:b2. 27) Wa2, H:d2. 28) W:d2, Kc3. Czarne poddały się.

Zagraniczna

BULGARIA.

W Sofii odbył się mecz międzypaństwowy Bułgaria—Czechosłowacja na 19 szachownicach. Drużyna czeska pojechała w osłabionym składzie. Nie grali: Foltys, Kottbauer, Opocen-

sky, Richter i Zita. Po ciężkiej walce zwyciężyła nieznacznie Czechosłowacja w stosunku 9½:8 i pół p. Poszczególne wyniki podaje zestawienie:

Pachman	1, 0	Cvetkov	0, 1
Sajtar	½, ½	Nejkirch	½, ½
Katetov	1, 1	Ivanov	0, 0
Rohacek	0, ½	Markov	1, ½
Louma	½, 0	Tosev	½, 1
Alster	0, ½	Piskov	1, ½
Sefc	½, 1	Petrov	½, 0
Prucha	½, ½	Popov	1½, ½
Filip	1, ½	Dimitrov	0, ½

CZECHOSŁOWACJA.

Turniej juniorów o mistrzostwo kraju po licznych rozgrywkach eliminacyjnych wygrał Doležal 8½ z 11. 2—3. Wykrywał i wysłużył po 7, 4—5. Smetana i Vesely 6½, Weiner 6 p.

Mały turniej mistrzowski w Vimperk zakończył się zwycięstwem holenderskiego zawodnika Kramera 9½. Dalsza kolejność była następująca: Rejdał 9, Fichtl i Richter 8½, Dobias i Pruchta 8, Pithart i Kozmá po 7, Rosenblatt 6½, Kohlik i Mikes 6, Trefny 4, Barbora 2, Oralek 0 p.

Związki Zawodowe w Pradze zaprosiły reprezentację robotniczą z Győr, Węgry, do rozegrania 3 meczów. W Drazicach Węgry zwyciężyli 11½:4 i pół, a następnie walcząc w Pradze na dwu frontach jeden mecz z reprezentacją armii wygrali w stosunku 7:1, drugi z kolejarzami przegrali w tym samym stosunku. Mecze rewanżowe są przewidziane pod koniec roku i na wiosnę przyszłego. A co u nas?

W dniu 26 sierpnia rozpoczął się międzynarodowy turniej w Trenczańskich Cieplicach, w którym bierze udział 20 zawodników. Podajemy nazwiska uczestników w kolejności losowania: Prins, Erdelyi, Szabo, Paoli, O'Kelly, Pachman, Platt, Stahlberg, J. Bolbochan, Rohacek, Ojanen, Szily, Rosso-limo, Golombek, Foltys, Richter, Sefc, Ujteltki, Kottbauer, Wade. Naszym zdaniem należy się liczyć ze zwycięstwem Szabo.

JUGOSŁAWIA.

Mecz między Najdorfem a Trifunowiczem zakończył się niespodzianie wynikiem remisowym 6:6. Obaj zawodnicy wygrali po jednej partii, a 10 zakończyło się nierozgraną. Najdorf ten mecz traktował jako przygotowanie do turnieju kandydatów w Budapeszcie i eksperymentował, grając rozmaite otwarcia. Sądząc po ilości posunięć, bardzo szybko doprowadzano do sytuacji decydujących, świadczą o tym przede wszystkim partie remisowe, 6 — remis po 20 posunięciach, 8 po 29, 9 po 31, 10 po 26, 11 po 17 i 12 po 19 posunięciach.

Poza tym Najdorf rozegrał kilka simultanów i tak w Lublanie w domu szachowym +12—7=11, ale nie był on zadowolony z wyniku i rozegrał spotkanie rewanżowe z wynikiem +13—4=3. W Białogrodzie grał przeciw 10 silnym amatorom +5—2+3, a w Nowym Sadzie z wynikiem +6—2=2.

SZWAJCARIA.

Związek Szwajcarski urządził turniej o mistrzostwo kraju w Schaffhausen. Tytuł mistrza kraju zdobył Tordion 6 p. przed W. Hennebergiem i Ehratem po 5½. Na dalszych miejscach Batschinski 4 i pół, Schurmann 3½, Jańda i Schudel 3, Hedinger i Staehelin po 2½ p.

Wdrucim turniejowy wynik był następujący: Cala i Kupper po 7, Müller 5, Emden 4, Crisovan i Lange 3½, Burghold, Rey i Winiger po 3. Turniej problemistów zakończył się zwycięstwem Chisovana.

SZWECJA.

Tytuł mistrza kraju przypadł w tym roku 25-letniemu Kristianowi Skold 2½, drugim był Danielson 2, trzecim Carlsson 1 i czwartym Hjorth ½ p.

Z. S. R. R.

Turniej drużynowy juniorów o mistrzostwo Związku zakończył się zwycięstwem drużyny Leningradu 42 p., 2. Ukraina 35, 3. Republika Rosyjska 34½, 4. Moskwa 33, 5. Estonia 32½, 6. Kazakistan 18 p. i 7. Mołdawia 15 p.

Mistrzostwo Ukrainy zdobył Lipnicki, Kijów, 12½ p. z 20, na dalszych miejscach znaleźli się Geller, Pogrebyski i Sokolski.

Mistrzostwa juniorów Sopot 1949

Tabl. Jag.

W dniach od 10 do 22 sierpnia b. r. odbył się w Sopocie pierwszy turniej o szachowe mistrzostwo Polski juniorów.

Do turnieju, na zgłoszonych 14, stawiło się 13 juniorów prawie ze wszystkich okręgów. Za faworytów uważano: Szpotańskiego z Warszawy, Panasewicza z Łodzi i Zuberę z Krakowa.

Już pierwsze rundy wykazały, że o pierwszeństwo będzie walczył tandem Zuber—Panasewicz. Do nich niespodziewanie po czwartej rundzie, w której obaj przegrali, (Zuber z Dodą, a Panasewicz ze Stefańskim) — doszedł Kłose z Okręgu Śląskiego. Kłose po przegraniu w I rundzie partii z Panasewiczem i zremisowaniu w IV rundzie z Witkowskim, odnosił jedno zwycięstwo za drugim. Dopiero bezpośrednie zetknięcie się w XI rundzie z Zuberem odrzuciło go na trzecie miejsce.

Panasewicz Jerzy i Zuber Andrzej zdobyli po 10,5 punktu, t. j. 87,5%, co należy uważać za wynik dobry. Zwycięzcy różnieli się znacznie nad pozostałymi uczestnikami (prócz Szpotańskiego) rutyną oraz większą znajomością teorii. Należy zaznaczyć, że w mistrzostwach seniorów w Łodzi i w Krakowie grali Panasewicz, a szczególnie Zuber, znacznie lepiej. Obie przegrane: Panasewicza ze Stefańskim, a Zuberę z Dodą są przypadkowe i wynikały z lekceważenia przeciwników. Zuber miał znacznie trudniejszą drogę do zwycięstwa niż Panasewicz, który w pierwszym już dniu wygrał łatwo ze stromowanym Kłosem, a następnie szczęśliwie ze Szpotańskim. Zuber natomiast ostatnie spotkanie miał z Kłosem i Szpotańskim, a więc najniebezpieczniejszymi graczami turnieju. Musiał obie partie wygrać, ażeby zapewnić sobie dzielenie I i II miejsca, gdyż Panasewiczowi pozostali najslabsi partnerzy do gry.

Trzecie miejsce zajęł zasłużenie Kłose Zygfryd z Okręgu Śląskiego, który grając bardzo równo zdobył 8,5 punktu, czyli 70%. Należy zaznaczyć, że był to wogóle pierwszy turniej, w jakim Kłose brał udział. Mimo braku obycia turniejowego przegrał tylko trzy partie i jedną zremisował. Okręg Śląski powinien zaopiekować się Kłosem, który zapowiada się jako materiał na dobrego zawodnika turniejowego, ze względu na twardość i równość w grze.

Czwarte miejsce przypadło Dodzie Zbigniewowi z Poznania z 7,5 punktami, graczowi bardzo nierównemu. Partie grane przez niego, mają tak różny poziom, że trudno uwierzyć, iż rozgrywał je jeden i ten sam zawodnik.

Piąte i szóste miejsce podzielili Witkowski Stefan z Łodzi i Szpotański Janusz z Warszawy, zdobywając po 7 punktów. Witkowski zremisował cztery partie na 6 remisów turnieju, wykazując równą formę. Zawiódł zupełnie Szpotański, który przegrał pięć partii z pierwszymi w tabeli. Na ten słaby wynik złożyło się początkowe lekceważenie przeciwników.

Siódme miejsce sponad 50% wynikiem 6,5 punktu zajęł Bratoszewski Jerzy z Bydgoszczy.

Należy jeszcze wspomnieć tylko o Belcarzu z Krakowa, który zajął przedostatnie miejsce z 2 punktami. Wynik ten nie odpowiada zupełnie faktycznej sile gry Belcarza, czego przykładem może być partia z Kłosem jedna z najładniejszych w turnieju, a jest wynikiem nieopanowania nerwowego, które w wygranych lub remisowych pozycjach prowadziło do nagłych, a niespodziewanych katastrof.

Ostatnie miejsce zajął Leokajtis z Olsztyna, zdobywając jedynie pół punktu. Zawodnik zupełnie surowy i nieprzygotowany do gry turniejowej.

Resztę wyników podaje tabela.

Tabela turnieju.

	1	2	3	4	5	6	7	8	9	10	11	12	13	pkt.
Panasewicz		½	1	1	1	1	1	0	1	1	1	1	1	10½
Zuber	½		1	0	1	1	1	1	1	1	1	1	1	10½
Kłose	0	0		1	1	1	1	1	½	1	0	1	1	8½
Doda	0	1	0		½	1	0	0	1	1	1	1	1	7
Witkowski	0	0	½	½		1	½	1	½	0	1	1	1	7
Szpotański	0	0	0	0	0		1	1	1	1	1	1	1	7
Bratoszewski	0	0	0	1	0	0		1	0	1	1	1	1	6½
Łogdanowicz	0	0	0	0	1	0	0		1	0	1	1	1	5
Stefański	1	0	0	0	0	0	1	0		0	1	1	½	4
Szulakowski	0	0	0	0	½	0	0	1	1		0	1	1	4½
Święcicki	0	0	0	0	1	0	0	0	0	1		1	1	4
Belcarz	0	0	1	0	0	0	0	0	0	0	0		1	2
Leokajtis	0	0	0	0	0	0	0	0	½	0	0	0		½

Reasumując wyniki turnieju, należy stwierdzić, że poziom był słaby, a partie, z małymi wyjątkami, rozgrywano niejednokrotnie z prymitywnymi błędami. Turniej wykazał słabe opanowanie teorii, brak zrozumienia pozycji przez grających i, co za tym idzie, niewykorzystywanie zdobytej przewagi, a nawet poważnych błędów przeciwnika. Wiele wyników jest zupełnie przypadkowych.

A teraz parę danych statystycznych: białe wygrały 41 partii, czarne 31, a 6 zakończyło się na remis. Partii otwartych rozegrano 17, z czego 6 włoskich i 3 hiszpańskich. Partii półotwartych 22 — francuskich 11 i sycylijskich 10 (przeważnie wariant smoczy). Debiuty zamknięte cieszyły się większym powodzeniem, rozegrano nimi 39 partii, najczęściej grywano: gambit hetmański 8 razy, obronę Grunfelda 8, debiut Birda (f4) 4 razy, a nawet zdarzył się gambit Fromma.

W prasie miejscowej w związku z turniejem ukazały się trzy artykuły, a partie i wyniki były pomieszczane w dziale szachowym „Głosu Wybrzeża”.

Turniej odbywał się w salach Klubu TPRP w Sopocie, w którym mieści się wystawa plastyczna marynistyki, to też turniej oglądało wiele osób. Przy stolikach gromadziło się niejednokrotnie więcej widzów, niż na mistrzostwach seniorów.

H. Swinarski

* * *

Mistrzostwa Polski juniorów były pierwszymi nie tylko po wojnie, ale pierwszymi w ogóle. Zarząd PZSz zwrócił wreszcie uwagę na nasz „narybek”, z którego, jak się zdaje, już w niedalekiej przyszłości czerpać będzie pełną ręką, umożliwił młodym zawodnikom udział w prawdziwym turnieju, przeprowadził konieczną eliminację w dobrych warunkach, poddał „młodzików” (którzy dotychczas tylko w najlepszym razie uczestniczyli w mistrzostwach miast, ciągnących się, jak wiadomo, miesiącami) poważnej próbie w odpowiednich warunkach, przy twardym turniejowym „reżimie”. Próba wypadła dobrze.

Znalazła się na szczęście odpowiednia ilość zegarów, tempo (40 pos. na 2 godz.), nie okazało się za szybkie, gdyż grano (z małymi wyjątkami) tylko 4 godziny dziennie. Wszystko to złożyło się na udaną całość i turniej pozostawił na wszystkich uczestnikach jak najmiłsze wrażenie.

Jesteśmy przekonani, że PZSz., przeprowadziwszy tak szczęśliwie nie łatwą imprezę i znalazłszy należyty oddźwięk — wyciągnie z niej właściwe wnioski. Naszymi młodymi graczami warto zająć się poważnie, należy tego rodzaju turnieje organizować corocznie, popierać je ewentualnie półfinałami, a zwycięzcom finałów dać dostęp do poważnych turniejów.

jów, już o ogólnopolskim znaczeniu. Mamy nadzieję, że odpowiednia komisja, wyłoniona przez PZSz., oczywiście z kapitanem związkowym na czele z zadowoleniem podejmie się wdziednego zadania: opracowania w najbliższym czasie odpowiedzialnego regulaminu i kalendarzyka imprez młodzieżowych.

*

Swą dobrą klasę potwierdzili juniorzy w dwu towarzyskich,

St. Gawlikowski

DZIAŁ TEORETYCZNY

M. GAŁUSZKA

Nowe drogi w obronie sycylijskiej

Obrona sycylijska stała się w ostatnich latach przedmiotem prób i badań, mających na celu znalezienie nowych dróg ataku i obrony.

Może najciekawszymi zagadnieniami, wyłoniłymi w tej dziedzinie, są próby stosowania przez czarne ruchu e7-e5 w mniej lub więcej wczesnym stadium gry, nie licząc się na razie z tym, że pion czarny d pozostaje przyzostatym. (Zauważam, że termin przystały odpowiada niemieckiemu rüchständig w odróżnieniu od odosobniony — po niemiecku isoliert).

Przypatrzmy się, jak się przedstawia dotychczasowy bilans badań w tej sprawie. Rozpoczynamy od ruchu e7-e5 w stadium najwcześniejszym.

SYSTEMY DAWNE.

Po 1. e2-e4, c7-c5. 2. Sg1-f3, Sb8-c6. 3. d2-d4, c5:d4. 4. Sf3:d4, e7-e5? tutaj po 5. Sd4-f3, Sg8-f6. 6. Gc1-g5, Gf8-c5. 7. Gg5:f6, g7:f6. 8. Gf1-c4 przewaga białych jest wczesna, co nie wymaga szczegółowych komentarzy. Był to początek p dr Euwe—Czepurnow (Olimp. indy. Haga 1928).

Więcej zawiłym jest problem ruchu e7-e5 w stadium późniejszym, a więc po 1. e2-e4, c7-c5. 2. Sg1-f3, Sb8-c6. 3. d2-d4, c5:d4. 4. Sf3:d4, Sg8-f6. 5. Sb1-c3, e7-e5. Tutaj stoja białe wobec wielkiej różnorodności alternatyw, których wybór nie jest tak łatwy, jakby się to na pierwszy rzut oka wydawało.

Przy 6. Sd4-b3?, Gf8-b4! 7. Gf1-d3, d7-d5 przechodzi inicjatywa do rąk czarnych (początek IX p. pojed. Schlechter—dr Em. Lasker 1910):

Jasne jest też, że w razie 6. Sd4-f5?, d7-d5! naraża białe na niebezpieczeństwo silnej bezpośredniej kontrakcji.

Błady ruch 6. Sd4-e2, napotyka po Gf8-c5, poczym Gc8-g4 i Hd8-b6 na bardzo energiczny kontratak ze strony czarnych.

Pozostają jeszcze dla białych do rozpatrzenia 3 ewentualności, z których dwie: 6. Sd4-f3 i 6. Sd4:c6 wychodzą na korzyść czarnych, podobnie jak poprzednio omówione. Jedynie trzecia i ostatnia ewentualność: 6. Sd4-b5! jest w możności utrzymania białych w trwałej inicjatywie i korzyści pierwszego ruchu.

Po 6. Sd4-f3, Gf8-b4! 7. Gf1-c4, Gb4:c3. 8. b2:c3, Hd8-a5 mają czarne zdecydowaną przewagę pozycyjną.

Po 6. Sd4:c6, b7:c6. 7. Gc1-g5, Wa8-b8. 8. Gg5:f6, Hd8:f6. 9. Gf1-c4, Wb8-b2! 10. Gc4-b3, Gf8-b4! zdobyły czarne piona i osiągnęły korzyści pozycyjne (p. Melmgren — dr Alechin, Orebro 1935).

Dopiero ruch 6. Sd4-b5! daje białym możliwości lepszej gry zarówno po: d7-d6. 7. Gc1-g5, a7-a6. 8. Gg5:f6, g7:f6. 9. Sb5-a2, f6-f5. 10. e4:f5, Gc8:f5. 11. Sa3-c4, Gf8-e7. 12. Sc4-e3, Gf5-e6. 13. Se3-d5 według analizy Pachmana, jak i po 6... d7-d6. 7. a2-a4! a7-a6. 8. Sb5-a3, Gc8-e6. 9. Gf1-c4 Gc4-c6. 10. Sa3-c4, Sf6-e4? 11. Sc3-e4, d6-d5. 12. Gc1-g5, f7-f6. 13. Gg5:f6, g7:f6. 14. Hd1:d5, Gf8-e7. 15. Se4-d6+, Ge7-d6. 16. Sc4:d6+, Ke8-e7. 17. 0-0-0, Sc6-d4. 18. Wd1:d4! czarne poddały się. (P. Galia — Grünfeld (Wieden 1949, Schlechter—Memorial).

SYSTEM BOLESŁAWSKIEGO

Odmienne obrazy gry wykazuje e7-e5! zastosowane w 6 ruchu. Tutaj sprawa nie jest prosta i wymaga obszerniejszego naświetlenia, co na szczęście umożliwia nam rosnący wciąż materiał najnowszych turniejów.

Po 1. e2-e4, c7-c5. 2. Sg1-f3, Sb8-c6. 3. d2-d4, c5:d4. 4. Sf3:d4, Sg8-f6. 5. Sb1-c3, d7-d6. 6. Gf1-e2, e7-e5! jest ruchem, nasuwającym co prawda pewne wątpliwości skuteczności tej obrony na dłuższą metę, lecz stwarzającym czarnym poważne

rozegranych po turnieju meczach. Z gdańskim TPRP wygrali 7 i pół : 3 i pół (Zuber pokonał Dreszera na I szachownicy!), z reprezentacją Okręgu Gdańskiego przegrali w identycznym stosunku. Dodatkową miłą niespodzianką dla organizatorów była naprawdę duża ilość widzów, którzy w ilości przeciętnej około 200 dziennie z zainteresowaniem obserwowali żywy i ciekawy turniej.

taktyczne alternatywy, wobec których muszą białe zachować się z dużą rezerwą i ostrożnością.

Na to mają białe 3 odpowiedzi: I — 7. Sd4-b3 prawdopodobnie najsłabszą, II — 7. Sd4-f3, jak się zdaje lepszą, na podstawie dotychczas zebranych doświadczeń, wreszcie trzecią i ostatnią i pozornie najprostszą, wyglądającą może najmniej logicznie, t. j. wymianę: III — 7. Sd4:c6, jednak ten wariant jest dotychczas stosunkowo najmniej zbadany.

I. Po 7. Sd4-b3 spotykamy się z trzema rodzajami odpowiedzi, a to: A) 7... h7-h6, B) 7... a7-a5 i C) 7... Gf8-e7.

I. A). Po 7. Sd4-b3, h7-h6. 8. 0-0, Gf8-e7. 9. f2-f4, a7-a5! 10. Kg1-h1?, a5-a4 11. f4:e5, d6:e5 12. Hd1-d8, Ke8-d8. 13. Sb3-d2, Sc6-d4 osiągnęły czarne bardzo dobrą pozycję. P. Karastojczew—Erdelyi, zaw. Bułgaria—Rumunia, 1948.

I. B). Po 7. Sd4-b3, a7-a5. 8. a2-a4, Gc8-e6. 9. Gc1-g5, Gf8-e7. 10. Gg5:f6, Ge7:f6. 11. Sc3-d5, 0-0. 12. Ge2-g4, Gf6-g5. 13. c2-c3, Sc6-e7. 14. Sd5:e7, Hd8:e7. 15. 0-0, b7-b6. 16. Gg4:e6, f7:e6. 17. Hd1-d3, Wf8-d8 czarne stoja nieco lepiej. P. O. Kelly — dr Tartakower, Groningen, 1946.

I. C). Po 7. Sd4-b3 najczęściej spotykana jest odpowiedź Gf8-e7 po 8. Gc1-g5, 0-0. 9. Hd1-d2, a7-a5. 10. a2-a4, Sc6-b4. 11. 0-0, b7-b6. 12. h2-h3, d6-d5! osiągnęły czarne wyrównanie. P. Yanowski—Bolesławski, Groningen, 1946.

Po 7. Sd4-b3, Gf8-e7. 8. Gc1-g5 mogą czarne grać energicznie Sf6:e4! 9. Gg5:e7, Se4:c3. 10. Ge7-d8, Sc3:d1. 11. Wa1-d1, Ke8-d8. 12. Wd1:d6, Kd8-e7 czarne mają wygodne wyrównanie z dobrymi widokami w końcówce. P. Bjök—Bronstajn, Saltsjobaden, 1948.

Lecz białe mogą po 7. Sd4-b3, Gf8-e7 kontynuować grę spokojnie 8. 0-0, 0-0. 9. f2-f4 i po e5:f4. 10. Gc1:f4, Gc8-e6. 11. Ge2-f3, Sc6-e5. 12. Sc3-d5, Sf6-d5. 13. e4:d5, Ge6-d7. 14. Gf4:e5?, d6:e5. 15. c2-c4, Gd7-a4! 16. Kg1-h1, Ge7-d6. 17. Hd1-e2, b7-b6. 18. Sb3-d2, f7-f5 uzyskają czarne przewagę wskutek słabych ruchów białych (11. Gf3 i 14. G:e5?). P. Estrin—Bolesławski, półfinał champion. Z. S. R. R. 1946.

Jeśli po 7. Sd4-b3, Gf8-e7. 8. 0-0, 0-0. 9. f2-f4, e5-f4. 10. Gc1:f4, Gc8-e5 grają białe 11. Ge2-d3, wówczas po Sc6-e5. 12. Sc3-d5, Sf6-d5. 13. e4:d5, Ge6-d7. 14. c4:d5, Gd7:b3. 15. Gf4-g3, Hd8-b6. 16. a2-b3, Hb6:b3. 17. Wa1-a5, Hb3-e6. 18. Ge3-d4, Ge7-d8 z dobrą grą czarnych. P. Botwinnik—Bolesławski, Swerdlowski 1943.

Po 7. Sd4-b3, Gf8-e7. 8. 0-0, 0-0. 9. f2-f4, a7-a5! 10. a2-a4, Sc6-b4! 11. Gc1-e3, Gc8-e6 uzyskują czarne doskonałą grę, po 12. f4-f5 nastąpiły Ge6-b3. 13. c2-b3, d6-d5!, jeżeli zaś 12. Sb3-d2, to e5-f4. 13. Ge3-f4, d6-d5! P. Grynfeld—Bolesławski, Warszawa 1947.

Tak samo po 7. Sd4-b3, Gf8-e7. 8. 0-0, 0-0. 9. f2-f4, a7-a5! 10. a2-a4, Se6-b4. 11. Kg1-h1, Gc8-e6. 12. f4-f5, Ge6-d7. 13. Gc1-g5, Wa8-c8! 14. Ge2-f3, Gd7-c6. 15. Hd1-e2, h7-h6. 16. Gg5-h4, Hd8-c7. 17. Wa1-d1, Wf8-d8. 18. g2-g4?, d6-d5! 19. Gh4-f6, d5:e4! 20. Sc3:e4, Ge7:f6. 21. Se4:f6, g7:f6 czarne są w przewadze. P. Lokvenc—Gligoricz, zaw. Jugostawia — Austria 1949.

Słabszymi są ruchy: 9. Ge2-f3? i 9. Gc1-e3?

7. Sd4-b3, Gf8-e7. 8. 0-0, 0-0. 9. Ge2-f3?, Gc8-e6. 10. Sc3-d5, Ge6-d5. 11. e4:d5, Sc6-b8. 12. Gc1-e3, Sf6-d7! 13. Gf3-e2, Ge7-g5! 14. Hd1-d2, Gg5:e3. 15. Hd2:e3, Hd8-c7. 16. c2-c4, a7-a5! 17. f2-f4?, a5-a4. 18. Sb3-d2, Sb8-a6. 19. f4-f5, Hc7-c5 z przewagą czarnych. P. Aitken—Rossolimo, Southsea 1949.

7. Sd4-b3, Gf8-e7. 8. 0-0, 0-0. 9. Gc1-e3?, a7-a5! 10. f2-f3, a5-a4. 11. Sb3-cl, a4-a3. 12. b2-b3, Gc8-e6. 13. Sc3-d5!, Ge6:d5. 14. e4:d5, Sc6-b4. 15. c2-c4, b7-b5! 16. Sc1-d3, Sb4-d3. 17. Ge2:d3, b5:c4. 18. b3:c4, Hd8-a5. 19. Wa1-b1, Wf8-b8. 20. Hd1-c2, g7-g6. 21. Wb1-b8, Wa8-b8 z przewagą czarnych. P. Busek—Szajtar, zaw. Austria — Czechosłowacja 1949.

Po 7. Sd4-f3 mają czarne do wyboru 2 posunięcia: ostrożnie A) 7... h7-h6 i rozwojowe B) 7... Gf8-e7.

II A). 7. Sd4-f3, h7-h6. 8. h2-h3?, Gc8-e6. 9. 0-0, Gf8-e7. 10. Gc1-c3, 0-0. 11. Hd1-d2, d6-d5. 12. e4:d5, Sf6:d5. 13. Sc3-d5,

Hd8:d5. 14. Wf1-d1, Hd5:d2. 15. Wd1:d2, f7-f5! 16. Wd2-d1, f5-f4. 17. Ge3-c1, Wa8-d8. 18. Wd1:d8, Wf8:d8. 19. c2-c3, e5-e4. 20. Sf3-d2, Ge6-d5. 21. Sd2-f1, g7-g5. 22. Gc1-d2, Sc6-e5 i czarne oponały punkt d3, uzyskując przewagę. Oczywiście lepsze było 8. 0-0 Grynfeld—Szajtar, zaw. Polska—Czechosłowacja.

Po 7. Sd4-f3, h7-h6. 8. Ge2-c4 okazało się pomysłem nieudalnym (podobnie jak poprzednio wymienione h2-h3?) Gf8-e7. 9. Hd1-e2, 0-0. 10. h2-h3, Gc8-e6. 11. 0-0 (11 g4, Sd4. 12. S:d4, e:d4. 13. Sd5, S:d5. 14. e:d5, G:d5. 15. G:d5, Ha5) Wa8-c8. 12. Gc4-b3, Sc6-a5. 13. Wf1-d1, Hd8-c7! 14. g2-g4? (nie 14. Sb5?, Gc4. 15. G:c4, H:c4. 16. H:c4, W:c4. 17. S:d6, G:d6. 18. W:d6, W:c2, lecz 14. G:e6, f:e6. 15. Wd3! z dobrą grą białych, kto wie, czy przy takim kontynuowaniu nie okazałyby się ruch 3. Gc4 właściwą koncepcją?) Sa5:b3. 15. a2:b3, a7-a6. 16. Kg1-h1, b7-b5! 17. b3-b4 (17. Wa6, b4. 18. Sa2, Hb7) Hc7-c4? (Hb7!). 18. He2:c4, Wc8:c4. 19. Wd1-e1? (Sd2!), Ge6-c8! z lepszą grą czarnych. Wariant ten zawiódł w praktyce, lecz możliwe, że właściwe kontynuowanie gry przez białe (14. G:e6!) zrehabilitowałoby 8 ruch białych Ge2-c4?! P. Stoltz—Bolesławski, Groningen 1946.

Inny przykład z ruchem Gc4 nie przyniósł też szczęścia białym. Po 7. Sd4-f3, h7-h6. 8. Ge2-c4, Gf8-e7. 9. h2-h3, 0-0. 10. 0-0, Gc8-e6. 11. Gc4-b3, Sc6-a5. 12. Wf1-e1? Sa5:b3. 13. a2-b3, Hd8-d7. 14. Gc1-e3, a7-a6. 15. Hd1-d3, b7-b5. 16. Sc3-e2, Hd7-c6 z lepszą grą czarnych. P. L. Steiner—Bronsztajn, Saltsjöbaden 1948.

Po 7. Sd4-f3, h7-h6. 8. 0-0, Gf8-e7. 9. h2-h3, Gc8-e6. 10. Wf1-e1, 0-0. 11. Ge2-f1, Wf8-e8. 12. Sc3-d5 białe nie wskórały niczego. P. Judowicz — Bolesławski, Moskwa 1942.

Po 7. Sd4-f3, h7-h6. 8. 0-0, Gf8-e7. 9. Gc1-e3 (lepsze, niż h3, czarne nie obawiają się Gg4) 0-0. 10. Hd1-d2, Gc8-e6. 11. Wd1-d1, Wf8-e8. 12. h2-h3! z lekką przewagą białych. P. Lewenfisz—Bolesławski, Kolbyszew 1943.

Fianchettowanie gońca hetmańskiego białych w wariantcie z 7... h6 jest pomysłem godnym uwagi, mimo, że praktycznie nie przyniósł dotychczas białym wielkich rezultatów. Oto one:

7. Sd4-f3, h7-h6. 8. 0-0, Gf8-e7. 9. b2-b3, 0-0. 10. Gc1-b2, Gc8-e6. 11. Hd1-d2, a7-a6. 12. h2-h3?, Hd8-a5! 13. Wf1-d1, Wa8-c8. 14. a2-a3, Wf8-d8. 15. Wa1-c1, Ge7-f8. 16. Hd2-e3, b7-b5! 17. Sc3-d5. Ge6-d5. 18. e4:d5, Sc6-e7. 19. c2-c4, b5:c4. 20. b3:c4, Sf6-d7 z lepszą grą czarnych. P. Yanowski—Szajtar, Karlove Vary 1948.

7. Sd4-f3, h7-h6. 8. 0-0, Gf8-e7. 9. b2-b3, 0-0. 10. Gc1-b2, Gc8-e6. 11. Hd1-d2, a7-a6. 12. Wf1-e1!, Wf8-e8. 13. Wa1-d1, Ge7-f8. 14. Ge2-f1? (h3!), Ge6-g4. 15. Gf1-e2, Wa8-c8. 16. h2-h3, Gg4:f3. 17. Ge2:f3, Sc6-d4. 18. Hd2-d3, b7-b5 z wyrównaniem. P. Podgorny — Stoltz, Karlove Vary 1948.

7. Sd4-f3, h7-h6. 8. 0-0, Gc8-e6. 9. b2-b3. Gf8-e7. 10. Gc1-b2 (tutaj należy wspomnieć o niefortunnym ruchu 10. Gb5?, który po a6. 11. G:c6, b:c6. 12. He2, 0-0. 13. Se1, Sd7. 14. f4, f5 doprowadził do przewagi czarnych w p. Miliani—Szajtar, zaw. Wenecja, Praga 1949), 0-0. 11. Wf1-e1, a7-a6. 12. h2-h3, b7-b5. 13. Ge2-d3, b5-b4? (błąd, oddaje pole e4 i linię c przeciwnikowi) 14. Sc3-b1, g7-g6. 15. Sb1-d2, Sf6-h5. 16. Gd3-c4, Hd8-d7. 17. Gc4:e6, Hd7:e6. 18. Sd2-c4, Sh5-f4. 19. Sc4-b6, Wa8-b8. 20. Sb6-d5, f7-f5? (g5). 21. Sd5:f4, e:f4. 22. e4:f5, He6:f5. 23. Wel:e7! i białe wygrały. P. Wade—Beni, Arbon 1949.

II B). 7. Sd4-f3, Gf8-e7. 8. 0-0, 0-0. 9. Gc1-g5 (białe korzystają z zaniedbania przez czarne ruchu h6), Gc8-e6. 10. Gg5:16 Ge7-f6. 11. Sc3-d5, Ge6:d5. 12. Hd1-d5, Hd8-c7 z wyrównaniem. P. Radulescu—Pirc, Balkaniada, Sofia 1947.

Przykłady z rozwojem Ge7 i fianchettowaniem gońca H białych:

7. Sd4-f3, Gf8-e7. 8. 0-0, 0-0. 9. b2-b3, Gc8-g4! 10. Gc1-b2, Wa8-c8. 11. a2-a3, a7-a6. 12. h2-h3, Gg4:f3. 13. Ge2:f3, Sc6-d4. 14. Hd1-d3, Hd8-a5. 15. Gf3-d1, d6-d5. 16. Sc3-d5, Sf6:d5. 17. e4:d5, Ha5:d5. 18. c2-c3, Hd5-b5 z wyrównaniem. P. L. Steiner — Pirc, Karlove Vary 1948.

7. Sd4-f3, Gf8-e7. 8. 0-0, 0-0. 9. h2-b3, Gc8-g4! 10. Gc1-b2, Wa8-c8. 11. h2-h3, Gg4:f3. 12. Ge2:f3, Sc6-d4. 13. Hd1-d3, Hd8-a5. 14. Gf3-d1, Sd4-c6. 15. a2-a3, a7-a6. 16. Wa1-c1, b7-b5. 17. b3-b4, Ha5-b6 z lepszą grą czarnych. P. Yanowski — Pirc, Saltsjöbaden 1948.

Inna forma wcześniejszego rozwoju Gg5: 7. Sd4-f3, Gf8-e7. 8. Gc1-g5, 0-0. 9. Hd1-d2, Gc8-e6. 10. Wa1-d1, Hd8-a5. 11. 0-0, a7-a6? 12. Gg5:f6, Ge7:f6. 13. Sc3-d5, Ge6:d5. 14. Hd2:a5, Sc6:a5. 15. Wd1:d5, Sa5-c6. 16. Wd5:d6 z przewagą białych. P. L. Steiner — Pirc, Saltsjöbaden 1948.

Bodaj, że najciekawszą koncepcją zwalczania wariantu Bolesławskiego jest wymiana na c6, propagowana przez mistrzów czechosłowackich Loumę i Szajtara. Przykłady:

III 7. Sd4:c6, b7:c6. 8. Hd1-d3, Gf8-e7. 9. 0-0, 0-0. 10. Gc1-g5, Wa8-b8. 11. b2-b3, Gc8-e6. 12. Wa1-d1, Hd8-a5 i teraz białe grają 13. Hd3-g3! utrzymująby przewagę pozycyjną w partii nastąpiło błędne 13. Sc3-a4?? i po d6-d5. 14. Gg5:f6, Ge7:f6. 15. f2-f4, e5:f4. 16. e4:d5, c6:d5. 17. Wf1-f4, Ha5-c7. 18. Wd1-f1, Gf6-g5. 19. Wf4-f3, Wb8-c8. 20. c2-c3, Hc7-e5! 21. Ge2-d1, h7-h5. 22. h2-h3, g7-g6. 23. Hd3-e2, He5:e2. 24. Gd1:e2, Ge6-f5. 25. Wf3:f5, g6:f5. 26. Wf1:f5, f7-f6 z przewagą czarnych. Oczywiście odwrótnie przedstawiałaby się sytuacja, gdyby białe grały właściwe kontynuowanie 13. Hg3! P. Louma—Gragger, zaw. Czechosłowacja — Austria 1949.

Inne przykłady z wymianą przyniosły większe i zasłużone szczęście białym.

7. Sd4:c6, b7:c6. 8. Hd1-d3, Gf8-e7. 9. 0-0, 0-0. 10. Wf1-d1, Hd8-c7. 11. f2-f4, Wf8-d8. 12. Hd3-g3, Gc6-b7. 13. b2-b3, Sf6-e8. 14. Gc1-b2, Ge7-f6. 15. Sc3-a4 z inicjatywą białych. P. Louma—Kottnauer, champ. Czechosł., Bratislava 1948.

7. Sd4:c6, b7:c6. 8. Hd1-d3, Gf8-e7. 9. 0-0, 0-0. 10. Wf1-d1, Sf6-d7 (jeśli 10... Hc7, to 11. Gg5). 11. Gc1-e3, Sd7-b6. 12. a2-a4 Gc8-e6. 13. b2-b3, a7-a5. 14. f2-f4, f7-f6. 15. f4-f5, Ge6-f7. 16. Ge2-f3, Hd8-c7. 17. Hd3-e2, Wf8-d8. 18. He2-f2, Wa8-b8. 19. Wd1-d2 (Louma uważa za logiczniejsze Wd3!), d6-d5. 20. Ge3-b6, Hc7-b6. (20... W:b6. 21. e:d5, Gb4. 22. d6!). 21. Hf2:b6, Wb8:b6. 22. e4:d5, Ge7-b4. 23. d5-c6!! z przewagą białych. P. Louma—Foltys, champ. Czechosł., Bratislava 1948.

SYSTEM OPOCZENSKIEGO

Mistrz czechosłowacki Opoczenski zmodyfikował nieco system Bolesławskiego, wstawiając ruch a7-a6 w miejsce Sb8-c6.

1. e2-e4, c7-c5. 2. Sg1-f3, d7-d6. 3. d2-d4, c5:d4. 4. Sf3:d4, Sg2:f6. 5. Sb1-c3, a7-a6. 6. Gf1-e2, e7-e5 tutaj mistrz czechosłow. Pachman poleca grać 7. Sf3, lecz w dotychczas zebrałym materiale znajdujemy niestety, tylko odpowiedź słabszą 7. Sd4-b3, przyczym białe uzyskują wyrównanie, a w niektórych wypadkach dochodzą czarne do przewagi. Przykłady:

7. Sd4-b3, Gc8-e6. 8. 0-0, Gf8-e7. 9. Gc1-g5, Sb8-d7. 10. Hd1-e1, b7-b5. 11. Ge2-d3, Sd7-c5 z wyrównaniem. P. Bronsztajn—Opoczenski, zaw. Moskwa—Praga 1946.

7. Sd4-b3, Gc8-e6. 8. 0-0, Gf8-e7. 9. f2-f4, Hd8-c7. 10. f4-f5, Ge6-c4. 11. Gc1-g5, Sb8-d7. 12. Ge2:c4, Hc7:c4. 13. Gg5:f6, Sd7:f6. 14. Sc3-d5, Sf6:d5. 15. Hd1:d5, Hc4:d5. 16. e4:d5, Wa8-c8. 17. c2-c3, Ge7-g5 z przewagą czarnych. P. Cortlever — Kottnauer, zaw. Holandia—Czechosł. 1947.

7. Sd4-b3, Gc8-e6. 8. Ge2-f3, Gf8-e7. 9. 0-0, 0-0. 10. Wf1-e1, Sb8-d7. 11. Sb3-d2, Hd8-c7. 12. Sd2-f1, Sd7-b6. 13. Sf1-e3, Wf8-d8. 14. Se3-d5, Sb6:d5. 15. e4:d5, Ge6-d7 z przewagą czarnych. P. Kovacs—Kottnauer, † Wiedeń 1947.

7. Sd4-b3, Gc8-e6. 8. Gc1-g5, Sb8-d7. 9. f2-f3?, Gf8-e7. 10. Hd1-d2, 0-0. 11. Wa1-d1, Wa8-c8. 12. 0-0, Hd8-c7. 13. Kg1-h1, Wf8-d8. 14. a2-a3, Sd7-b6. 15. Hd2-e1, d6-d5! z lepszą grą czarnych. P. Galia—Kottnauer, † Wiedeń 1947.

Wreszcie: 7. Sd4-b3, Gf8-e7. 8. 0-0, 0-0. 9. f2-f4, Sb8-d7. 10. Kg1-h1, b7-b5. 11. Ge2-f3, Gc8-b7. 12. Hd1-e1, Wa8-c8. 13. a2-a2, Hd8-c7. 14. g2-g4, d6-d5! z wyrównaniem. P. Judowicz — Awerbach, mistrz. druž. Moskwa 1948.

DODATKOWO DO STARYCH SYSTEMÓW Z WCZESNYM e7-e5.

Wspomnieć tu wypada o partii Yanowski—dr Tartakower, Hastings 1946/7:

1. e2-e4, c7-c5. 2. Sg1-f3, d7-d6. 3. d2-d4, c5:d4. 4. Sf3:d4, Sg8-f6. 5. Sb1-c3, e7-e5 (a więc podobnie jak w IX p. pojeź Schlechter—dr Em. Lasker 1910, z tą różnicą, że czarne grały d7-d6 zamiast Sb8-c6) 6. Sd4-e2, Gf8-e7. 7. g2-g3, Gc8-e6. 8. Gf1-g2, Hd8-d7. 9. h2-h3, 0-0. 10. g3-g4, Sb8-c6. 11. Se2-g3, Wf8-d8. 12. 0-0, d6-d5! z równymi szansami.

Reasumując dotychczasowy dorobek prób wzbogacenia obrony sycylijskiej ruchem e7-e5 w mniej lub więcej wczesnym stadium, należy stwierdzić, że dawne systemy (zbyt wczesne e7-e5) są raczej niekorzystne dla czarnych, podczas gdy system Bolesławskiego i Opoczenskiego daje czarnym duże szanse inicjatyw. Czarne korzystają z położenia skoczka białego d4, zyskując tempo, osłabiając co prawda poważnie punkt d6, lecz nie wiadomo, czy to osłabienie mogą białe wykorzystywać. Idea Loumy wymiary na c6 może (jak dotychczas) zachwiać poprawność wariantu Bolesławskiego.

System Opoczenskiego jest gwałtowniejszy od Bolesławskiego, zawierając zdaniem teoretyka rumuńskiego Trojanescu więcej elastyczności i dynamizmu.

Oba te systemy są przedmiotem coraz częstszego zastosowania i droga do dalszych ulepszeń stoi otworem!

Partie Turniej w Łodzi 1949

400.

Sycylijska

BENKO

Gadaliński

1. e4, c5. 2. Sf3, d6. 3. Gb5+

Posunięcie to zaczyna ostatnio coraz bardziej wchodzić w modę. Prawdopodobnie nie jest ono silniejsze, niż normalnie 3. d4, ale w każdym razie mniej zbadane.

3... Sc6.

Za nieco słabsze uchodzi 3... Gd7, natomiast naszym zdaniem mogą czarne uzyskać „lepszą grę, kierując partię na tory „hiszpańskie“ przez 3... Sd7, np. 4. 0-0. e5. 5. c3, a6. 6. Ga4, Sf6, wraz z Ge7. 0-0 i b7-b5. W porównaniu z normalną obroną Czygoryna wariant powyższy ma tę przewagę, że skoczek d7 odrazu dostaje się na b6.

4. 0-0, Gg4

Bardziej „dogmatyczne“ byłoby 4... a6. Ale czarne chcą grać agresywnie, co zresztą nie jest błędem...

5. c3, Hb6 (?)

Tu hetman nie stoi dobrze. Wolelibyśmy 5... e5, wraz z Sf6.

6. Ga4, Sf6. 7. d4! 0-0?

Broniący się przed 8. d5 nie chcą czarne grać spokojnie 7... Gd7 (albo 7... Sd7), aby nie tracić czasu.

Długa rozszada okaże się jednak b. ryzykowna.

8. Hd3, G:f3

Groziło 9. Sg5, albo 9. d5, Se5. 10. S:e5, d:e5. 11. Sd2 i Sc4

9. d:c5! d:c5. 10. H:f3, e6. 11. Sa3! Se5. 12. He2, Ge7. 13. Gc2, Hc6. 14. f4, Se-d7. 15. Sc4, Wh-f8

Groziło już poprostu 16. Se5, Se5. 17. d:e5, Sd7. 18. W:f7.

16. a4! Hc7. 17. Ge3, Sb8. 18. a5, Sc6. 19. a6, b6. 20. Sa3, Wd7. 21. Sb5, Hd8. 22. b4! Doskonale prowadząc natarcie osiągnął mistrz węgierski wygraną pozycję. Po 22... c:b4. 23. c:b4 grozi m. in. 24. Wf-c1 i Ga4, a 23... G(5):b4? przegrywa odrazu po 24. Hc4.

22... Kb8! 23. Hc4?

Gruby błąd, który powinien był prowadzić do przegranej. Należało grać poprostu 23. b:c5, G:c5. 24. G:c5, b:c5. 25. Wf-b1! (grozi 26. Sd4+) Ka8. 26. Hc4! z decydującym atakiem.

23... Sg4! 24. Gc1, Wd2!!

Nieprzyjemna niespodzianka. Ofiarę przyjąć trzeba, grozi W:c2 i Se3.

25. G:d2, H:d2. 26. Hd3! H:d3?

Czarne w dużym niedoczasy decydują się na zdobycie 2 pionów za jakość, nie mogąc dokładnie obliczyć narzucającego si, wygrującego ruchu 26... Wd8! Dalsza gra mogła wyglądać następująco: 27. H:d2, W:d2. 28. Gb3+(28. Gd1? Se3!; 28. Wf-c1? Se3!) c:b4. 29. c:b4, G:b4. 30. h3, Gc5+. 31. Kh1, Sf2+ i 32... S:e4. Czarne zawsze zdobywały conajmniej 3 pionów za jakość, zachowując atak.

27. G:d3, c:b4. 28. Wf-c1! Gc5+. 29. Kf1, Se3+. 30. Ke2, S:g2. 31. Kf3, Sh4+. 32. Kg3, Sg6. 33. c:b4, S:b4. 34. Gf1, Sc6. 35. Wa-b1, Sg-e7. 36. Wd1, Kc8. 37. Gg2, e5? Nowy błąd, należało grać 37... f6!, np. 38. e5, f:e5. 39. f:e5, Sf5+. 40. Kh3, Sf-d4 z widokami na obronę (41. W:d4?! S:d4. 42. S:a7+. Kb8)

38. f:e5, S:e5

Groziło Sd6+. Teraz czarne tracą pion, a i partia jest rozstrzygnięta.

39. S:a7+, Kc7. 40. Gh3, Wa8. 41. Sb5+, Kc6. 42. a7, g6(?)

Lepiej było 42... f6. Czarne, niepotrzebnie dając do otwarcia gry, osłabiają prawe skrzydło i ułatwiają zadanie przeciwnikowi.

43. Kf4! f6. 44. Ge6, g5+. 45. Kg3, h5. 46. Wg1, h4+. 47. Kh3, Sd3. 8. Wg-f1! Sf2+. 49. W:f2!

Najefekowniejsze.

49... G:f2. 50. Gd5+, S:d5. 51. e:d5+, Kc5.

52. d6, Kc6. 53. Wd1!! K:b5

Jeżeli 53... Kd7, to 54. Wa1 z niemożliwą do odparcia groźbą 55. Sc7.

54. d7, Ka6. 55. Wc1! Gc5. 56. Wc1! i czarne przekroczyły czas. Na groźbę 57. We8 nie ma zresztą lekarstwa.

Prześlizgną końcówka, po mistrzowsku rozegrana przez białe.

401.

Sycylijska

Benkő

PIECHOTA

1. e4, c5. 2. Sf3, d6. 3. d4, c:d4. 4. S:d4, Sf6. 5. f3

Ruch ten, mający na celu osiągnięcie znanego systemu Maróczy'ego — c2-c4 i Sc3 — był bardzo modny 6—8 lat temu. Czarne mogą uzyskać wyrównanie tylko przez 5... e5! np.: 6. Gb5+, Sb-d7! 7. Sf5, d5! 8. e:d5, a6. 9. Ga4, b5 i 10... Gb7 ze spokojnym odebraniem pionu. Czarne nie znały jednak tej recepty i b. szybko dostały się w trudną sytuację.

5... g6? 6. c4! Gg7. 7. Sc3, Sc6. 8. Ge3, Gd7. 9. Hd2, Wc8. 10. Ge2, Se5? Strata czasu.

11. b3, Sc6. 12. Wc1, a6. 13. 0-0, 0-0. 14. Wf-d1, Sh5

Ten ruch pokazuje wyraźnie, jak ścieśniona jest pozycja czarnych i jak trudno im o jakiś realny plan.

15. Sd5, S:d4. 16. G:d4, G:d4

Jedyny pełnowartościowy obrońca skrzydła królewskiego wymieniony. Partia czarnych jest już strategicznie przegrana.

17. H:d4, Ge6. 18. f4! Sg7. 19. Sc3! Ha5. 20. g4, f5!

Ostatnia faktyczna kontrszansa!...

21. e:f5?

Pierwszy błąd, należało bić pionem g i organizować na tej linii niemożliwy chyba do odparcia atk.

21... g:f5. 22. g5, Gf7. 23. Gf3, e5!

Tego pięknego ruchu białe nie doceniły. Teraz odwraca się karta i czarne osiągają bardzo niebezpieczną inicjatywę.

24. H:d6, e4. 25. Ge2?

Nieco lepsze było prawdopodobnie 25. Gg2.

25... Wc-d8. 26. Hf6, Hc5+. 27. Kg2?

Dłużej broniły się białe po 27. Kh1.

27... Se6! 28. W:d8, W:d8. 29. Kh1, He3!

Zakończenie grają czarne b. energicznie i w „blyskawicznym“ tempie: mistrz Węgier, który do 23 posunięcia grał b. szybko, był tu już w dużym niedoczasy, a Piechota, mając do dyspozycji ponad godzinę czasu — odpowiadał mu jednak „à tempo“!...

30. Wf1, Wd2!

Początek końca: biały hetman jest zupełnie poza grą i atak na króla białego rozwija się sam.

31. Gh5

Rozpaczliwe poszukiwanie wiecznego szacha...

31... G:h5. 32. H:e6+, Gf7. 33. Hf6, Hh3! 34. Wf2, e3! 35. He5, e12. 36. Hb8+, Kg7. 37. He5+, Kg6 i białe poddały się. Po 38. Hf6+, Kh5. 39. H:f7+, Kg4 szachy się kończą.

Największa i najmilsza niespodzianka łódzkiego turnieju.

(Uwagi w/g „Trybuny Ludu“).

402.

Gambit hetmana

SZAPIEL

Makarczyk

1. d4, d5. 2. Sf3, Sf6. 3. e4, c6. 4. Sc3, e6. 5. e3, a6. 6. e5!

Najsilniejsza odpowiedź na proponowany przez czarne „przyspieszony“ wariant merański.

6... g6 (?)

Precyzyjnie 6... Sb-d7, aby dopiero po ew. 7. b4 grać 7... e6!, np. 8. Gb2, Gg7. 9. Gd3, 0-0. 10. 0-0, e5! 11. d:g5, Sg4. 12. Sa4, Sd:e5. 13. S:e5, S:e5 (Landau — van Schettinga, mecz 1939) z równą grą. Również 6... b6. 7. c:b6! Sb-d7, np. 8. Sa4, S:b6. 9. Gd2, S:a4. 10. H:a4, Gd7! może dać czarnym wyrównanie.

7. Gd3, Gg7. 8. 0-0, Sb-d7. 9. e4!

Śmiało i dobrze „Słaby“ pion d4 jest wystarczająco broniony.

9... d:e4. 10. S:e4. 11. G:e4, e5?

Gruby błąd pozycyjny. Czarne, gorzej rozwinięte, same otwierają centrum i dostaną się wkrótce pod niemożliwy do odparcia atak. Konieczne było 11... Sf6. 12. Gc2 (12. Gg5, Hc7) 0-0, wraz z Sd5. Czarne miałyby coprawda duże trudności z rozwinięciem lewego skrzydła, ale za to piękne pole d5 dla skoczka i białym nie byłoby łatwo zrealizować swą terenową przewagę.

12. Wc1! 0-0. 13. Gg5, f6

Oslabienie przekątnej a2-g8, niestety właściwie wymuszone.

14. Ge3, e:d4. 15. G:d4, f5 (?)

Pozycja czarnych jest przegrana, ale w każdym razie dłuższy opór dawalo 15... Se5. Teraz królewskie skrzydło czarnych rozpadnie się po kilku posunięciach.

16. Gc2! Sf6. 17. Gb3+, Kh8. 18. Sg5, Sd5. 19. h4!, f4. 20. G:d5, c:d5

Jeżeli 20... H:d5, to oczywiście 21. G:g7+, K:g7. 22. We7+ i t. d.

21. G:g7+, K:g7. 22. Hd4+, Kg8

Już wszystko jedno, co czarne grają.

23. We5, h6. 24. Wa-e1!

Grozi 25. We7. Jeżeli 24... h:g5, to 25. Wf7, Wf7. 26. We8+.

24... Hf6. 25. H:d5+, Kh8. 26. Se6, Wg8.

27. Sc7, Wb8. 28. Se8, Hc6. 29. Hd4! i czarne poddały się.

Bardzo silnie przez białe rozegrana partia.

403.

Hetmańsko-Indyjska

Szapiel

BENKO

1. d4, Sf6. 2. Sf3, b6. 3. g3, Gb7. 4. Gg2. c5. 5. 0-0. g6. 6. c4, c:d4. 7. S:d4, Hc8. 8. b3, Gg7. 9. Gb2, 0-0. 10. Sc3, Gg2. 11. K:g2, Hb7+! 12. Sf3, Wd8. 13. Hd2, d6. 14. Wf-e1, Sb-d7. 15. Kgl, S:e5. 16. We-d1. Sf-e4. 17. S:e4, S:e4. 18. Hc2, G:b2. 19. Hb2. d5. 20. c:d5, W:d5. 21. W:d5, H:d5. 22. Wc1, Sc5. 23. He5, Hd7. 24. Hd4, Wd8. 25. Wd1, e5. 26. H:d7, W:d7. 27. W:d7. S:d7. 28. e4, f6. 29. Sd2, Kf7. 30. Kf1, Ke6. 31. Ke2, Kd6. 32. Kd3, Sc5+. 33. Kc4, a6. 34. a3, h5. 35. h4, Se6. 36. Kd3, Kc5. 37. Sf3, a5. 38. Kc3, Kb5. 39. a4+, Kc5. 40.

Sd2, Sd4. 41. Sc4, Se2+. 42. Kd3, Sd4. 43. Kc3, Sf3. 44. Se3, Sg1. 45. g4, Se2+. 46. Kd3, Sf4. 47. Kc3, Sh3. 48. g:h5, g:h5. 49. Sd1, Sf4. 50. Se3, Se2+. 51. Kd3, Sd4. 52. Kc3, b5. 53. a:b5, S:b5+. 54. Kd3, Kb4. 55. Sd5+. K:b3. 56. S:f6, a4. 57. Sd7, a3. 58. Sc5+. Kb2 i białe poddały się.

404.

Obrona Nimzowitsch'a

BENKO **Gawlikowski**
1. d4, Sf6. 2. c4, e6. 3. Sc3, Gb4. 4. e3, 0-0. 5. Gd3, c5. 6. Sg-e2, c:d4. 7. e:d4, d5. 8. 0-0, b6. 9. c:d5, S:d5. 10. S:d5, e:d5. 11. Sf4, Gb7. 12. Hg4, g6. 13. h4, Sd7. 14. h5, Sf6. 15. Hf3, Hd7. 16. Ge3, Hg4. 17. Ge2, H:f3. 18. G:f3, Wf-e8. 19. Wf-cl, Wa-c8. 20. Sd3, Gd6. 21. h:g6, h:g6. 22. W:c8, W:c8. 23. W:c1, W:c1+. 24. G:c1, Kf8. 25. Gf4, K:f4. 26. S:f4, Ke7. 27. Kf1, Ga6+. 28. Ke1, Kd6. 29. Kd2, Gc8. 30. Sd3, Gf5. 31. Se5, Ge6. 32. Ge2, g5. 33. Ke3, Se8. 34. Gh5, f6. 35. G:e8, f:e5. 36. f3, Gf5. 37. Gb5, Gb1. 38. a3, Gf5. 39. Gd3, Gd7. 40. g3, Ge8. 41. d:e5+, K:e5. 42. f4+, g:f4. 43. g:f4+, Kf6. 44. Kd4, Ke6. 45. Ke3, Kf6. 46. Gf1, Ke6. 47. Gh3+, Kd6. 48. Kd4, Gc6. 49. Gf5, Ge8. 50. Gh7, Ke6. 51. f5+, Kd6. 52. Gg8, Gd7. 53. f6, Gc6. 54. Ke3, a5. 55. Kf4, d4. 56. Kg5, Ge4. 57. Kh6 i czarne poddały się.

405.

Gambit hetmana.

GAWLIKOWSKI **Gadaliński**
1. c4 Sf6. 2. Sf3, e6. 3. e3, d5. 4. b3, c6. 5. Gb2, Sb-d7. 6. d4, Gd6. 7. Gd3, Se4. 8. 0-0, f5. 9. Se5, Hf6. 10. f4, 0-0. 11. G:e4, f:e4. 12. Ga3, He7. 13. G:d6, H:d6. 14. c5, He7. 15. Sc3, Sf6. 16. b4, Gd7. 17. a4, a6. 18. Hb3, Wf-b8. 19. b5, Ge8. 20. Wf-b1, He7. 21. Wa3, Hd8. 22. Hb2, b6. 23. c:b6, a:b5. 24. a5, He7. 25. Hb4, H:b4. 26. W:b4, Kf8. 27. Sa2, Ke7. 28. Wb-b3, Kd6. 29. Wc3, Sg8. 30. Sb4, Se7. 31. g4, Wb7. 32. Kf2, Wb-b8. 33. Ke2, Wb7. 34. Kd2, Wb-b8. 35. Kc2, Wb7. 36. Kb3, Wb-b8. 37. Sa2, Wb7. 38. Kb4, g5. 39. f:g5, Wc8. 40. Wc5, Sg6. 41. S:g6, h:g5. 42. h4, Wa8. 43. Wc2 i czarne przegrały przez przekroczenie czasu.

406.

Angielska

PYTŁAKOWSKI **Gadaliński**
1. c4, Sf6. 2. Sc3, d5. 3. c:d5, S:d5. 4. g3, g6. 5. Gg2, Sb6. 6. Sf3, Gg7. 7. d4, 0-0. 8. Gf4, Sa6. 9. Sa4, S:a4. 10. H:a4, c5. 11. Wd1, Gd7. 12. Ha3, c:d4. 13. Se5, Sc7. 14. G:b7, Wb8. 15. H:a7, g5. 16. Gc6, Ge6. 17. S:f7, Hc8. 18. G:c7, W:b2. 19. S:g5, W:a2. 20. Hb7, H:b7. 21. G:b7, Gc4. 22. 0-0, W:e2. 23. W:c1, Ga2. 24. Ga6, Wb2. 25. Gc4+, G:c4. 26. W:c4, d3. 27. Se6, We2. 28. S:f8, K:f8. 29. f4 i po kilkunastu posunięciach czarne poddały się.

407.

Gambit hetmana.

GADALIŃSKI **Köberl**
1. d4, d5. 2. c4, e6. 3. Sf3, Sd7. 4. Sc3, c6. 5. e4, d:e4. 6. S:e4, Sg-f6. 7. Gd3, S:e4. 8. G:e4, Gb4+. 9. Gd2, Ha5. 10. 0-0, G:d2. 11. S:d2, 0-0. 12. a3, Sf6. 13. Gc2, Hb6. 14. c5, Hc7. 15. Sf3, b6. 16. He2, a5. 17. Gd3, Wd8. 18. Wf-d1, b:c5. 19. d:c5, Wd5. 20. b4, Wb8. 21. Gc4, W:d1+. 22. W:d1, a:b4. 23. He5, Hd7. 24. W:d7, S:d7. 25.

Hc7, b:a3. 26. h4, Ga6. 27. Ga2, Wb2. 28. Se5, W:a2. 29. H:d7, Wa1+. 30. Kh2, h6. 31. H:f7+, Kh7. 32. Sd7, Kh8. 33. He8+, Kh7. 34. Sf8+, Kg8. 35. Sg6+ i czarne poddały się.

408.

Obrona Nimzowitsch'a
grana w meczu Węgry—Holandia,
Budapeszt r. b.

SZABO **Dr Euwe**
1. d4, Sf6. 2. c4, e6. 3. Sc3, Gb4. 4. e3, 0-0. 5. a3, G:c3+. 6. b:c3, d6
Bardziej przedsiębiorcze i ostatnio najpopularniejsze jest 6... c5 Dr Euwe, dążąc do uwolnienia przez e6-e5, pragnie wypróbować nieco mniej zbadany wariant.

7. Gd3, e5. 8. Se2, e4 (?)

Czarne przedwcześnie likwidują napięcie w centrum. Wolelibyśmy manewr Sb8-c6-e7-g6, albo 8... b6, wraz z Ga6, albo Gb7.

9. Gb1!

Białe nie chcą przesłonić drogi swemu hetmanowi na b3.

9... b6. 10. Sg3, We8. 11. f3! Ga6. 12. S:e4, G:c4. 13. Sg3

Czarne wyszły z debiutu z gorszą partią. Białe mają silne centrum i duże szanse na królewskim skrzydle. Jak się okazuje 8... e4 nie było planem szczęśliwym.

13... Sc6. 14. Gd3, Sa5. 15. G:c4, S:c4. 16. e4, Sd5?!

W ciężkiej sytuacji decydują się czarne na oddanie piona wzamian za utrzymanie punktu e4. W każdym razie wchodziło w rachubę również 16... Hd7. 17. Gg5, Sd5. 18. Hb3 (18. 0-0? Se3!) b5 (18... Se3? 19. G:e3, S:e3. 20. Kf2) 19. 0-0, Sd-b6 również z utrzymaniem pola c4, ale bez oddania piona. Być może po 16... Hd7 białe grałyby najpierw 17. 0-0, grożąc 18. Gg5.

17. Hb3! b5. 18. H:b5, Sd-b6. 19. 0-0, a6. 20. Hb3, Hd7. 21. a4! Sa5. 22. Hc2, Sb-c4

Na lewym skrzydle czarne istotnie osiągnęły pewne kontrzaskanie, ale białe, mając „na wszelki wypadek” piona, więcej przenoszą grę na drugie skrzydło i przechodzą do ataku na króla.

23. Sf5! Wa-b8. 24. Hf2, f6. 25. Hg3, Kh8

Groziło 26. Gh6, g6. 27. h4, n. p. 27... Wb3. 28. h5, g5. 29. f4! z decydującym atakiem.

26. Hb4! Wf8?

Po 26... Sb3! 27. Wb1 (27. Gh6?, Wg8) S:c1. 28. Wb:c1 (28. W:b8, Se2+) Wb2, albo 28... Wb3, z groźbą 29... H:a4 miałyby czarne lepsze widoki obrony. Białe wynajdują teraz b. ciekawy plan dalszego ataku.

27. Wa2! Wb3. 28. g4! W:c3. 29. g5

Grozi 30. g6, h6. 31. G:h6! g:h6. 32. H:h6+, Kg8. 33. g7, Wc(d)8. 34. Wh8+, Kf7. 35. Sh6+ i 36. g8, H i t. d.

29... g6

Na 29... Hf7 może nastąpić również 30. g6! (30... H:g6+. 31. Wg2) i t. d.

30. g:f6!

Początek b. pięknej i daleko obliczonej kombinacji końcowej. Jeżeli 30... g:f5, to 31. Gh6! z następującymi wariantami: A) 31... Wg8+. 32. Gg7+. Wg7. 33. f:g7+, H:g7+ (33... Kg8? 34. Wg2 z groźbą 35. H:h7+!, albo 33... K:g7. 34. Wg2+, i t. d.) 34. Wg2, H:d4+. 35. Kh1! B) 31... Wf7. 32. Wg2, wraz z Kh1, Wf-g1 i ew. Hg5 i t. d.

Otwarta linia g decyduje natychmiast.

30... W:c1!

Jeszcze najlepsza szansa!

31. W:c1, g:f5. 32. Wg2

Grozi 33. Wg7. Jeżeli 32... Wg8, to 33. W:g8+, Kg8. 34. Kh1! ze śmiertelną groźbą 35. Wg1+ i 36. Wg7.

32... Wf7. 33. Hg5, Hd8. 34. Kh1!

Białe spokojnie kończą przygotowania: mają czas. Czarne skoczki, to para starystów...

34... Hf8. 35. Wc-g1, h6. 36. Hg8+!

Dopiero teraz widzimy pointeę 30. posunięcie białych!

36... H:g8. 37. W:g8+, Kh7. 38. W1-g7! W:g7. 39. W:g7+, Kh8. 40. Wg2 i czarne poddały się.

Piona f6 nie nie wstrzyma.

409.

Obrona Schlechtera
mecz Węgry—Holandia,
Budapeszt r. b.

BARCZA **Cortlever**

1. c4, c6. 2. Sf3, Sf6. 3. Sc3, d5. 4. e3, g6. 5. b3, Gg7. 6. Gb2, 0-0. 7. Ge2, We8. 8. d4, Sb-d7. 9. 0-0, Ha5. 10. Hd2, b6. 11. Se5, S:e5. 12. d:e5, Sd7. 13. c:d5, Gb7. 14. a3, b5. 15. f4, c:d5. 16. G:b5, We-d8. 17. b4, Hb6. 18. G:d7, W:d7. 19. Sa4, Hd8. 20. e6, G:b2. 21. H:b2, Wd6. 22. e:f7+, K:f7. 23. f5, Wf6. 24. Sc5, Gc8. 25. f:g6+, h:g6. 26. W:f6+, e:f6. 27. Hd4, Ge6. 28. Wd1, Hd6. 29. e4, Wh8. 30. g3, Wh5. 31. S:e6, K:e6. 32. e:d5+, W:d5. 33. H:d5+, H:d5. 34. W:d5, K:d5. 35. h4, f5. 36. Kf2, Kc4. 37. Ke3, Kb3. 38. Kf4 i czarne poddały się.

410.

Sycylijska

mecz Węgry—Holandia,
Budapeszt r. b.

Dr SZILY **Kramer**

1. e4, c5. 2. Sf3, Sc6. 3. d4, c:d4. 4. S:d4, Sf6. 5. Sc3, d6. 6. Gg5, e6. 7. Hd2, a6. 8. 0-0-0, Gd7. 9. f4, h6. 10. Gh4, Ge7. 11. Sf3, Wc8. 12. Kbl, Hc7. 13. h3, b5. 14. Gd3, b4. 15. Se2, a5. 16. g4, a4. 17. g5, h:g5. 18. f:g5, Sh5. 19. Sf-d4, S:d4. 20. S:d4, e5. 21. Sf5, Sf4. 22. Gg3, G:g5. 23. Gb5, 0-0. 24. G:d7, H:d7. 25. h4, Gf6. 26. H:d6, Hb5. 27. G:f4, e:f4. 28. Wd-g1, Wf-d8. 29. H:f6, Wd1+. 30. W:d1, g:f6. 31. Se7+, Kh7. 32. S:c8, a3. 33. Wd5, He2. 34. Sd6, f3. 35. Wd-d1, f2. 36. h5, Hf3. 37. h6, a:b2. 38. Sc4, H:e4. 39. S:b2, f5. 40. Sd3, He3. 41. Wd-f1 i czarne poddały się.

411.

Obrona budapeszteńska
mecz Węgry—Holandia,
Budapeszt r. b.

HENNEBERKE **Bakonyi**

1. d4, Sf6. 2. c4, e5. 3. d:e5, Sg4. 4. Gf4, g5. 5. Gd2, S:e5. 6. Gc3, Gg7. 7. e3, g4. 8. Se2, d6. 9. Sf4, h5. 10. Hc2, Sa6. 11. Sd2, Sc5. 12. Se4, b6. 13. S:c5, b:c5. 14. Gd3, Kf8. 15. Gf5, Hg5. 16. He4, Wb8. 17. Gc8, Wc8. 18. Hb7, Hd8. 19. He4, Hg5. 20. h4, Hd8. 21. Hf5, Wh6. 22. S:h5, Sd3+. 23. Kd2, G:c3+. 24. Kc3, Se5. 25. Hg5, H:g5. 26. h:g5, Wg6. 27. Sf6, Ke7. 28. Wh5, Ke6. 29. e4, c6. 30. Wf1, Sd7. 31. S:d7, K:d7. 32. f4, g:f3 e. p. 33. g:f3, f6. 34. g:f6, W:f6. 35. Wh7+, Ke6. 36. f4, Wf7. 37. f5+, Kf6. 38. Wh6+, Ke7. 39. We6+, Kd7. 40. Wd1, d5. 41. c:d5, c:d5. 42. W:d5+ i czarne poddały się.

412.

Gambit hetmana

mecz Czechosłowacja—Holandia
Praga r. b.

Dr EUWE foltys

1. d4, d5. 2. c4, c6. 3. Sf3, Sf6. 4. e3, e6.
5. Gd3, d:c4. 6. G:c4, Sb-d7. 7. 0-0, Gd6.
8. Sb-d2, 0-0. 9. Gd3, c5. 10. Sc4, Ge7. 11.
Sc-e5, Hc7. 12. Hc2, b6. 13. b4, Gb7. 14.
Gb2, h6. 15. d:c5, b:c5. 16. Wa-c1, Wa-c8.
17. Wf-d1, Wf-d8. 18. b5, Gd6. 19. S:d7,
W:d7. 20. G:f6, g:f6. 21. Ge4, Wc-d8. 22. Gf3,
Gf8. 23. W:d7, H:d7. 24. a4, G:e4. 25. H:e4, f5.
26. Hc4, Hd5. 27. H:d5, W:d5. 28. Kf1,
Gg7. 29. Ke2, Kf8. 30. Se1, Ke7. 31. Sd3,
Kd6. 32. Sf4, We5. 33. f3, Gf8. 34. h4, Kc7.
35. a5, Kb7. 36. We4, a6. 37. b6, Gd6. 38.
Sd3, Wd5. 39. e4, f:e4. 40. f:e4, Wh5. 41.
e5, Ge7. 42. S:c5+, G:c5. 43. W:c5, Wf5.
44. Ke3, Kb8. 45. Kd4, Wf1. 46. Wc7, Wa1.
47. W:f7, Wa5. 48. Wf6, Wa3. 49. W:e6,
W:g3. 50. W:h6, a5. 51. e6 i czarne podda-
ły się.

413.

Hiszpańska

* mecz Czechosłowacja—Holandia r. b.

Prins Pachman
1. e4, e5. 2. Sf3, Sc6. 3. Gb5, a6. 4. Ga4,
Sf6. 5. 0-0, Ge7. 6. He2, b5. 7. Gb3, d6. 8.
a4, Gg4. 9. c3, 0-0. 10. Gd5, S:d5. 11. e:d5,
f5. 12. d2, e4. 13. d:e4, Se5. 14. Sb-d2,
Gg5. 15. h3, Gh5. 16. g4, G:d2. 17. S:e5,
G:c1. 18. Wf:e1, d:e5. 19. g:h5, Hh4. 20.
a:b5, f:e4. 21. e4, Wf3. 22. Wc3, Hg5+. 23.
Kf1, Wa-f8. 24. H:e4, W3-f4. 25. Hg2,
H:g2+. 26. K:g2, a:b5. 27. c4:b5, W:f2+ i
remis.

414.

Nieregularna

mecz Czechosłowacja—Holandia,
Praga r. b.

OPOCZENSKY Henneberke

1. d4, Sf6. 2. Gg5, g6. 3. Sd2, Gg7. 4.
c4, d6. 5. Sg-f3, c5. 6. d:c5, d:c5. 7. Gb5+,
Gd7. 8. He2, 0-0. 9. 0-0, Se8. 10. C:d7,
S:d7. 11. Wa-d1, Sc7. 12. e5, Se6. 13. Gh4,
Sb6. 14. Se4, Hc7. 15. Se-g5, Hc6. 16. b3,
Wf-d8. 17. c4, Gh6. 18. S:e6, H:e6. 19. He4,
W:d1. 20. W:d1, Wb8. 21. Gg5, Gg7. 22.
Ge3, Hc8. 23. Gf4, e6. 24. h4, h6. 25. h5,
g5. 26. G:g5, h:g5. 27. S:g5, Hc7. 28. Hh7+,
Kf8. 29. Wd6, He7. 30. Sf3, f6. 41. h6 i
czarne poddały się.

415.

Obrona Tarrascha

mecz Jugosławia—Holandia,
Belgrad r. b.

PIRRC Prins

1. d4, Sf6. 2. c4, e6. 3. Sc3, d5. 4. Gg5,
c5. 5. c:d5, e:d5. 6. G:f6, g:f6. 7. e3, c4. 8.
Sg-e2, Gb4. 9. a3, G:c3+. 10. S:c3, Ge6. 11.
c4, 0-0. 12. e:d5, G:d5. 13. Hh5, We8+. 14.
Ge2, Ge4. 15. 0-0, Gg6. 16. Hh4, Sc6. 17.
d5, Se7. 18. G:c4, Hb6. 19. Gb5, We-d8.
20. Wa-d1, Wa-c3. 21. Hb4, Wd6. 22.
Wf-e1, Hd8. 23. Gc4, Sf5. 24. Gd3, Wb6.
25. Hg4, Sd6. 26. Wd2, Kh8. 27. Gf1, Hc7.
28. Hf3, f5. 29. He3, Wb3. 30. H:a7, h6. 31.
Ha4, Hb6. 32. Hf4, Kh7. 33. Gd3, Wd8. 34.
Hg3, Wc3. 35. b:c3, Sc4. 36. G:e4, f:e4.
37. d6 i czarne poddały się.

416.

Nimzowitscha

mecz Jugosławia—Holandia,
Belgrad r. b.

van Scheltinga GLIGORICZ

1. d4, Sf6. 2. c4, e6. 3. Sc3, Gb4. 4. Hc2,
c5. 5. d:c5, 0-0. 6. Sf3, Sa6. 7. e3, S:c5. 8.
a3, G:c3+. 9. H:c3, b6. 10. Ge2, Ga6. 11.

b4, Sc-e4. 12. Hb3, d5. 13. Gb2, G:c4. 14.
G:c4, d:c4. 15. H:c4, Wc8. 16. He2, Sc3.
17. G:c3, W:c3. 18. 0-0, Hc8. 19. Wf-d1,
Se4. 20. Sd4, e5. 21. Sb5, Wc2. 22. Hf3,
S:f2. 23. Sa7, He4. 24. Wf1, Se4. 25. Wf-d1,
Sc3. 26. Wf1, e4. 27. Hg4, Hc7. 28. Wa-c1,
W:c1. 29. W:c1, Se2+. 30. H:e2, H:c1+. 31.
Kf2, Wd8 i białe poddały się.

417.

Przyjęty gambit hetmana

turniej pamięci Schlechtera,
Wiedeń r. b.

Beni FOLTYS

1. d4, d5. 2. c4, d:c4. 3. Sf3, a6. 4. e3,
Gg4. 5. G:c4, e6. 6. Hb3, G:f3. 7. g:f3, b5.
8. Ge2, c5. 9. d:c5, Sd7. 10. c6, Sc5. 11.
Hc2, Wc8. 12. Gd2, Hb6. 13. Sc3, W:c6.
14. Wc1, Sd7. 15. Hb1, Sg-f6. 16. 0-0, Ge7.
17. Se4, 0-0. 18. W:c6, H:c6. 19. Hd3, Sd5.
20. Wc1, Hb7. 21. Hc2, f5. 22. Sg3, Se5. 23.
e4, Sb6. 24. e:f5, e:f5. 25. S:f5, Sb-c4. 26.
Gc3, Gg5. 27. Wd1, S:f3+. 28. G:f3, H:f3.
29. b3, Wf5. 30. b:c4, Hg4+. 31. Kf1,
Hh3+. 32. Ke2, W:f2+ i białe poddały się.

418.

Słowiańska

turniej pamięci Schlechtera,
Wiedeń r. b.

Kottnauer PUC

1. d4, d5. 2. c4, c6. 3. Sf3, Sf6. 4. Sc3,
d:c4. 5. a4, Gg4. 6. Se5, Gf5. 7. f3, e6. 8.
Gg5, Gb4. 9. g4, Gg6. 10. h4, h6. 11. S:g6,
f:g6. 12. G:f6, H:f6. 13. Hd2, c5. 14. 0-0-0,
Sc6. 15. g5, H:d4. 16. Hc2, He3+. 17. Kb1,
G:c3. 18. H:g6+, Ke7. 19. b:c3, H:c3. 20.
Gh3, Hb3+. 21. Ka1, H:a4+. 22. Kb1, Hb3+.
23. Ka1, Hc3+. 24. Kb1, Hb4+. 25. Ka1,
Ha5+. 26. Kb1, Hb6+. 27. Kc1, Sd4. 28.
H:g7+, Kd6. 29. e3, c3. 30. Wh2, Ha5. 31.
W:d4+, c:d4. 32. H:d4+, Hd5. 33. Hb4+.
Hc5. 34. H:c5+, K:c5. 35. g6, Kd6. 36. f4,
Ke7. 37. Gg2, Wh-d8. 38. G:b7, Wa-b8. 39.
Ge4, Wd2. 40. W:d2, c:d2+. 41. K:d2, a5.
42. Gc2, Kf6. 43. h5, Wb5. 44. Gd1, Wd5+.
45. Ke1, Kg7. 46. Gf3 i białe jednocześnie
podały się.

419.

Gambit hetmana

turniej pamięci Schlechtera,
Wiedeń r. b.

Platt OPOCZENSKY

1. d4, d5. 2. Sf3, Gf5. 3. c4, e6. 4. Sc3,
c6. 5. e3, Sf6. 6. Gd3, Gg6. 7. Se5, Sb-d7.
8. S:g6, h:g6. 9. c:d5, e:d5. 10. Gd2, Gd6.
11. Hb3, Hb6. 12. H:b6, a:b6. 13. Ke2, b5.
14. a3, 0-0. 15. Sa2, Wf-e8. 16. Gb4, G:b4.
17. S:b4, Sb6. 18. b3, Sc8. 19. f3, Sd6. 20.
Kd2, Sd7. 21. Wh-e1, f5. 22. Gf1, Kf7. 23.
Sd3, g5. 24. h3, Kf6. 25. Sb4, We7. 26. Gd3,
g6. 27. We2, Kg7. 28. Ke1, Sf6. 29. Kf2,
Wf8. 30. Wa-e1, Wa8. 31. Wa1, Wh8. 32.
W2e1, g4. 33. h:g4, f:g4. 34. Wh1, Wh-e8.
35. Sc2, Wf8. 36. Kg3, We-f7. 37. Wa-f1,
b6. 38. b4, Sc4. 39. G:c4, b:c4. 40. f4, b5.
41. Kh2, Hc4. 42. g3, Kf6. 43. Kg2, Kg7.
44. Wd1, Wf5. 45. Wh4, Sf6. 46. Wa1, Wa8.
47. Wa-h1, Wh5. 48. Wh5, g:h5. 39. e4.
d:e4. 50. Kf2, Kg6. 51. Ke3, Sd5+. 52. Ke2,
Se7. 53. Kf2, Sd5. 54. Kg2, e3. 55. Kf1,
We8. 56. Wh2, Sc3. 57. Ke1, We7. 58. Wh1,
Se4. 59. Wg1, Sd6. 60. Ke2, Sf5. 61. Wg2,
We4. 62. Wg1, h4... 63. g:h4, Kh5. 64. Wd1,
W:f4. 65. d5, Wf2+. 66. Ke1, Sg3 i białe
podały się.

420.

Grjinfeldta

turniej pamięci Schlechtera,
Wiedeń r. b.

Kottnauer RABAR

1. d4, Sf6. 2. c4, g6. 3. Gg7, 4. Gg2,
d5. 5. Sf3, 0-0. 6. 0-0, c5. 7. d:c5, Sa6. 8.

c:d5, S:d5. 9. Sg5, Sd-b4. 10. H:d8, W:d8.
11. Sc3, h6. 12. Sg-e4, f5. 13. Sd2, S:c5. 14.
Sc4, Ge6. 15. Sa5, Sd5. 16. S:d5, G:d5. 17.
G:d5, W:d5. 18. Wb1, Sa4. 19. b4, b6. 20.
Sc4, Wc8. 21. Se3, Wd7. 22. Kg2, Sc3. 23.
Wb2, Sd5. 24. Wb3, S:e3+. 25. G:e3, Wc2.
26. a3, W:e2. 27. Wc1, Kf7. 28. Wc6, Wa2.
29. h4, h5. 30. b5, Ge5. 31. Wc4, Gd6. 32.
Wa4, e5. 33. Wa6, Wc7. 34. a4, Ke6. 35.
Wd3, Wd7. 36. Wc3, f4. 37. g:f4, e:f4. 38.
Gc1, Kf5. 39. a5, Wa5. 40. Wa5, b:a5. 41.
Ga3, G:a3. 42. W:a3, Kg4. 43. Wa4, Wf7.
44. Wa5, K:h4. 45. Kf3, g5. 46. Wa1, g4+
i białe poddały się.

421.

Przyjęty gambit hetmana

II partia meczu, Split r. b.

STAHLBERG

GLIGORICZ

1. d4, d5. 2. c4, d:c4. 3. e3, e5. 4. G:c4,
e:d4. 5. e:d4, Gb4+. 6. Sc3, Sf6. 7. Sf3,
0-0. 8. 0-0, Gg4. 9. Gg5, Sc6. 10. Sd5, Ge7.
11. S:e7+, H:e7. 12. h3, G:f3. 13. H:f3,
S:d4. 14. H:b7, Wf-b8. 15. G:f6, H:f6. 16.
H:c7, W:b2. 17. Wa-d1, Se6. 18. Hc6, Wf8.
19. Wd7, a5. 20. Gb3, h6. 21. Wa7, He5.
22. Hb6, He4. 23. He3, H:e3. 24. f:e3, a4.
25. W:a4, Wd8. 26. Wa7, Wd-d2. 27. Wf:f7,
W:g2+. 28. Kf1, Wh2. 29. W:g7+, Kf8. 30.
Wa-f7+ i czarne poddały się.

422.

Gambit hetmana

grana jako VIII partia meczu
w Belgradzie r. b.

Stahlberg GLIGORICZ

1. d4, d5. 2. c4, e6. 3. Sc3, c6. 4. e3
Najsolidniejsze.
4... Sf6. 5. Sf3, Sb-d7. 6. Hc2
Ruch, wprowadzony przez Stoltza i
Lundina, a ostatnio b. często używany
m. in. przez Flohara, mający na celu u-
niknięcie wariantu merańskiego: 6. Gd3,
d:c4. Białym dość trudno jednak tym
ruchem uzyskać przewagę pozycyjną.
6... Gd6. 7. e4, d:e4. 8. S:e4, S:e4. 9.
H:e4, Sf6 (?)

Czarne mogą tu prosto wyrównać, gra-
jąc 9... e5!, np. 10. d:e5, He7! 11. Gf4,
Gb4+, albo 10. S:e5, S:e5! 11. d:e5, Ha5+
lub 10. c5, Gc7. 11. S:e5, He7! Ruch w
tekście nie rozwiązuje trudności rozwo-
jowych.

10. Hc2, c5. 11. d:c5, G:c5. 12. Gd3
Nieco precyzyjniej było 12. Ge2.

12... Gb4+. 13. Ke2?

Niepotrzebny i ryzykowny ekspery-
ment. Dlaczego nie 13. Gd2, G:d2+. 14.
H:d2 z małą, ale jasną przewagą w po-
zycji i rozwoju.

13... 0-0. 14. Wd1, He7. 15. Kf1?

Lepsze było „wtracone” 15. Gg5, h6. 16.
G:f6, H:f6 i 17. Kf1. Teraz czarne uzy-
skują niebezpieczną inicjatywę.

15... e5! 16. Sg5

Teraz już nie przechodzi 16. Gg5? wo-
bec 16... e4. 17. G:f6, e:d3. 18. G:e7, d:c2.
19. G:b4, c:d1. H+ i t. d.

16... h6. 17. Se4, Sg4! 18. h3, f5! 19.
Sc3

Otwarcie czarnym linii f przez 19. h:g4,
f:e4. 20. G:e4, G:g4 byłoby oczywiście
samobójstwem.

19... Hh4! 20. h:g4

Jeżeli 20. Kg1 (grozi 20... e4), to 20...
e4. 21. Gf1, Gc5! 22. h:g4, f:g4. 23. Se3
(23. Ge3, G:e3. 24. f:e3, g3 prowadzi do
nieuchronnego mata) g3. 24. S:g3, G:f2+.

25. H:f2, W:f2. 26. K:f2, Hf4+ i 27... H:g3
(wariant dr. Trifunowicza)

20... e4. 21. Kgl

21. Ge2?? Hh1 mat.

21... e:d3. 22. H:d3

Po 22. W:d3? dr. Trifunowicz podaje 22... f:g4. 23. Sd5, Gf5! 24. S:b4, a5. 25. g3, Hh3. 26. Sd5, Ge4.

22... f:g4. 23. g3?

Błąd, dający czarnym nowe możliwości ataku na g2 i h1. Lepsze było 23. Ge3, mimo ew. odpowiedzi 23... g3!

23... Hf6! 24. Se4

Tu już konieczne było 24. Ge3 z możliwością jeszcze do obrony partię.

24... Hf7. 25. Gd2, Ge7! 26. Gc3, Ge6. 27. b3, Gf5. 28. Sd6

Groziło G:e4 i H:f2.

28... G:d6. 29. H:d6, Ge4. 30. Hf4

Białe oddają piona. Jeżeli 30. Hd4, to 30... Gf3. 31. Wd2, Wa-c8 z groźbą Wc7 i Hh5.

30... Gf3?

Czarne przeceniają swój atak. Po spokojnym 30... H:f4. 31. g:f3, W:f4 miałyby przypuszczalnie dość łatwo wygraną końcówkę (32. Wd4, Wa-f8. 33. Gd2? W:f2). 31. H:f7+, W:f7. 32. Wd3?

Białe nie widzą innej obrony przed matem (grozi Wf7-f5-h5), jak oddanie jakości i szybko przegrywają. Dr. Trifunowicz słusznie dowodzi, że po 32. We1! miały one piękne szanse na remis: 32... Wf5. 33. We5, W:e5. 34. G:e5, Wf8? 35. Kf1, Wf5. 36. Gd4, Wh5. 37. Ke1. Zamiast 34... Wf8 mogły czarne grać silniej 34... Wd8! choć i wtedy widoki ich na wygraną (mimo odcięcia białego króla), były raczej problematyczne. Dalszy ciąg nie wymaga komentarzy.

32... Wf5. 33. We1, Wh5. 34. W:f3, g:f3. 35. Gd4, Kf7. 36. We3, Wf5. 37. Kh2, b6. 28. Kh3, h5. 39. We4, g6. 40. g4, h:g4+. 41. K:g4, We8. 42. Wf4, We2. 43. a4

Jeżeli 43. W:f5+, g:f5+. 44. K:f5, to 44... Wa2. 45. Ke5, Wa3. 46. b4, Wa4. 47. Gc3, a5. 48. b:a5, W:c4! 49. Gd2, b:a5 (50. G:a5? Wc5+). (Dr. Trifunowicz).

43... Wd2. 44. We4, Wd1. 45. Ge5, Wd3. 46. b4, Wd2. 47. Gg3, Wb2. 48. b5, Wa2. 49. c5, b:c5. 50. Gh4, We2. 51. Wc4, Wb2. 52. Gg3, Wb4. 53. Wf4, Wf:f4. 54. G:f4, Wa4. 55. K:f3, Wb4. 56. Gb8, a5 i białe poddały się.

423.

Obrona Tarrascha

XI partia meczu, Belgrad r. b.

Gligoricz Stahlberg

1. d4, d5. 2. c4, e6. 3. Sc3, c5. 4. c:d5, e:d5. 5. Sf3, c4. 6. g3, Sc6. 7. Gg2, Gb4. 8. 0-0. Sg-e7. 9. e4, d:e4. 10. S:e4, 0-0. 11. a3, Ga5. 12. Ha4, Gg4. 13. H:c4, G:f3. 14. G:f3, S:d4. 15. Gg2, Wc8. 16. Hd3, Sc2. 17. H:d8, Wf:d8. 18. Wa2, Se1. 19. Gg5, f6. 20. b4, S:g2. 21. b:a5, f:g5. 22. K:g2, Sc6. 23. a6, b6. 24. S:g5, Sb8. 25. We1, h6. 26. Sf3, Wc7. 27. Wa-e2, S:a6. 28. We7, Kf8. 29. W:c7, S:c7. 30. We1, Se6. 31. Se5, Sc5. 32. Sc6, Wd7. 33. h4, Wc7. 34. Sd4, Kf7. 35. Wc3, Wd7. 36. Sf5, Kg6. 37. g4, h5. 38. f3, Wd2+. 39. Kh3, Kf6. 40. Sg3, h:g4. 41. f:g4, Wd3. 42. W:d3, S:d3. 43. g5+, Ke6. 44. Se2, g6. 45. Kg4, Kd5. 46. Kf3, Ke5. 47. Ke3 i remis.

424.

Nimzowitsch'a

XII (ostatnia) partia meczu.

Belgrad r. b.

Stahlberg Gligoricz

1. d4, Sf6. 2. c4, e6. 3. Sc3, Gb4. 4. Sf3, b6. 5. Hb3, G:c3+. 6. H:c3, Gb7. 7. g3, 0-0. 8. Gg2, h6. 9. 0-0, Sb-d7. 10. b3, Wb8. 11.

Gb2, Se4. 12. Hc2, f5. 13. Wa-c1, c5. 14. Wc-d1, He7. 15. d:c5, b:c5. 16. Sd2, d5. 17. e3, Wb-c8. 18. Sf3, Wc-d8. 19. Se5, S:e5. 20. G:e5, d:c4. 21. b:c4, Sg5. 22. f3, W:d1. 23. H:d1, Sf7. 24. Gb2, Wd8. 25. Ha4, a6. 26. Wd1, W:d1+. 27. H:d1, Hd6. 28. Hb3, Gc6. 29. Hc3, Hd1+. 30. Kf2, e5. 31. h4, h5. 32. Hc1, H:c1. 33. G:c1, e4. 34. Ga3, Se5. 35. f4, Sd3+. 36. Ke2, a5. 37. Kd2, Sb4. 38. Gf1, Kf7. 39. Ge2, Ga4. 40. G:h5+, g6. 41. Ge2, Gd7. 42. Gd1, Ge6. 43. Gb3, Sd3. 44. Gc1, Ke7. 45. Kc2, Gd7. 46. Kb1, S:c1. 47. K:c1, Kf6. 48. Kb2, Kg7. 49. Ka3, Kh6. 50. Ga4, Ge6. 51. Kb3, Gf7. 52. Kc3, Kg7. 53. Gd1, Ge6. 54. Kb3, Gd7. 55. Kb2, Kh7. 56. h5, Kh6. 57. h:g6, K:g6. 58. Kc3, Ge6. 59. Ge2, Kh6. 60. Kd2, Kg6. 61. Ke1, Kh6. 62. Kf2, Gf7. 63. a3, Ge6. 64. g4, f:g4. 65. Kg3, Gf7. 66. G:g4, G:c4. 67. Kf2, Kg6. 68. Kc1, Kf6. 69. Kd2, Ke7. 70. Ge2, Ge6. 71. Kc3, Kd6. 72. Gc4, Gg4. 73. Gf7, Ge2. 74. Gg6, Kd5. 75. Gf5, Gh5. 76. Gc8, Kc6. 77. f5, Kd6. 78. Gb7, Gf3. 79. f6, Ke6. 80. Kc4, K:f6. 81. K:c5, Ke5. 82. Ga6, Gd1. 83. Gb5, Gc2. 84. Gc6, Gd3. 85. Kb6, Kd6. 86. Ga4, Ge2. 87. Gb3, Gd3. 88. Gd1, Kd5. 89. K:a5, Kc4 i remis.

425.

Słowiańska

I partia meczu, Lublana r. b.

PIRC Dr Euwe

1. d4, d5. 2. c4, c6. 3. Sf3, Sf6. 4. e3, Gf5. 5. Gd3, e6. 6. 0-0, Sb-d7. 7. Sc3, G:d3. 8. H:d3, Gb4. 9. Gd2, Ga5. 10. Wf-d1, 0-0. 11. Wa-c1, We8. 12. Ge1, h6. 13. He2, a6. 14. a3, b5. 15. c:b5, c:b5. 16. Wc2, Gc7. 17. Wd-c1, Gd6. 18. Sa2, Sb6. 19. Ga5, Hb8. 20. G:b6, H:b6. 21. Wc6, Hb8. 22. Sb4, G:b4. 23. a:b4, Sd7. 24. b3, Wa7. 25. Ha2, Ha8. 26. Ha5, Wb8. 27. h3, g6. 28. Wc7, Sb6. 29. Se5, W:c7. 30. W:c7, Wb7. 31. Wc6, Ha7. 32. Sd3, Kg7. 33. Sc5, Wb8. 34. S:a6, Wc8. 35. H:b6 i czarne poddały się.

426.

Gambit hetmana

grany jako VI partia meczu w Lublanie

r. b.

Dr EUWE Pirc

1. d4, Sf6. 2. c4, e6. 3. Sf3, d5. 4. Gg5, Ge7. 5. e3, 0-0. 6. Sb-d2.

Dr Euwe stosuje ostatnio często to „niemodne” już posunięcie, naogół z dobrym wynikiem.

6... Sb-d7. 7. Gd3, c5. 8. 0-0, c:d4. 9. e:d4, b6

Teoria ocenia tu szanse obu stron jako równe. Zwykle grywa się teraz 9... d:c4. 10. S:c4, Sb6. 11. Sc-e5, Sb-d5, ruch Pirc'a prowadzi do nieco bardziej skomplikowanej gry.

10. He2, We8. 11. Se5, Gb7. 12. Wa-d1, Sf8 (?)

Niedokładność, czarne przeoczyły odpowiedź przeciwnika. Należało grać 12... d:c4. 13. S:c4, Sf8! i 14... Sd5 z mniej-więcej równą partią.

13. G:f6! G:f6. 14. c:d5, e:d5

Po 14... G:d5 (14... H:d5? 15. Ge4) 15. Gb5, We7. 16. Se4! Czarna partia byłaby b. zła. Teraz słaby pion d5 wymagać będzie stałej opieki, dwa gońce nie mają przyszłości (zwłaszcza Gb7); a białe, dzięki ruchliwym skoczkom i swobodnej grze w centrum — stoją lepiej.

15. f4, He7. 16. Sd-f3, Se6. 17. Hd2, Wa-c8. 18. Wd-e1, Hd6. 19. Gb5, We7 (?)

Wolelibyśmy 19... We-d8. Teraz białe wymieniają ważną obronną figurę, gońca f6 i jeszcze bardziej powiększają swą pozycyjną przewagę, gdyż czarnym pozostanie tylko „zły”, białopolowy gońiec.

20. Sg4, Sc7. 21. S:f6+, H:f6. 22. W:e7! H:e7. 23. We1, Hd6. 24. Gd3, We8. 25. W:e8+, S:e8. 26. Hc3

Wymiana wież nie ułatwiła sytuacji czarnym. Białe stoją lepiej i mają różne możliwości ataku.

26... Gc6. 27. Se5, g6?

Groziło 28. Hh3, h6. 29. Hc8, Ga4. 30. b3, ale teraz powstają nowe „dziury” na h6 i f6. Najlepsze było chyba 27... f6.

28. f5! Sf6. 29. Hf4!

Grozi 30. S:g6!

29... Kg7

Teraz czarne tracą piona, ale po 29... Se8 nastąpiłoby 30. f:g6, a po 29... Sh5. 30. Hh6 z groźbą g2-g4-g5 i f5-f6 z nieodpartym atakiem.

30. f:g6, f:g6! 31. S:g6! Hb4. 32. Se5, Hc1+. 33. Gf1, Ge8. 34. Sd3, He7. 35. He5, Hd7. 36. Sf4, Gg6. 37. h4! h6

Groziło oczywiście 38. Hg5 i 39. h5.

38. S:g6! K:g6. 39. Gd3+, Kf7. 40. h5, Hc7

Groziło 41. Hg3 z matowym atakiem. Ale białe narazie jeszcze nie chcą uproszczeń.

41. Gg6+, Kf8. 42. Hf4, Kg7. 43. Kf2, Sg8. 44. He5+

Właściwa chwila nadeszła

44... Hf6+. 45. Ke3! Se7. 46. a3! S:g6. 47. H:16+, K:f6. 48. h:g6, K:g6. 49. Kf4, Kf6. 50. Kg4, Kg6. 51. a4! a5. 52. g3! h5+. 53. Kh4, Kh6. 54. g4, h:g4. 55. K:g4, Kg6. 56. Kf4, Kf6. 57. b3! i czarne poddały się.

Klasyczna końcówka!

427.

Gambit hetmana

VII partia meczu, Bled r. b.

PIRC dr Euwe

1. d4, Sf6. 2. c4, e6. 3. Sf3, d5. 4. Sc3, c5. 5. e3, Sc6. 6. a3, a6. 7. c:d5, e:d5. 8. Ge2, c4. 9. Se5, Sa5. 10. f3, b5. 11. 0-0, Gb7. 12. Gd2, Sb3. 13. Wb1, Gd6. 14. Ge1, Hc7. 15. f4, 0-0. 16. Gh4, Se4. 17. S:e4, d:e4. 18. Gg4, Gd5. 19. Gf5, f6. 20. Sd7, Wf7. 21. Hh5, g5. 22. S:f6, W:f6. 23. Hg5+, Hg7. 24. H:f6, H:f6. 25. G:f6, Wf8. 26. Ge5, G:a3. 27. b:a3, W:f5. 28. Wf2, Wf8. 29. Wc2, Kf7. 30. Gd6, Wc8. 31. Gb4, a5. 32. G:a5, Ke6. 33. Gb4, h5. 34. Kf2, Kf5. 35. Wg1, Wg8. 36. h3, h4. 37. g3 i czarne poddały się.

428.

Nimzowitsch'a

X (ostatnia) partia meczu,

Lublana r. b.

Dr EUWE Pirc

1. d4, Sf6. 2. c4, e6. 3. Sc3, Gb4. 4. Hb3, c5. 5. d:c5, Sc6. 6. Sf3, Se4. 7. Gd2, S:c5. 8. Hc2, d5. 9. e3, 0-0. 10. a3, G:c3. 11. G:c3, a5. 12. Wd1, b6. 13. c:d5, e:d5. 14. Gb5, Se7. 15. Sd4, Gd7. 16. 0-0, Wc8. 17. He2, Se4. 18. Ge1, G:b5. 19. S:b5, Hd7. 20. f3, Sd6. 21. Sc3, He6. 22. Gf2, Sc4. 23. Wd3, Se5. 24. Wd4, Sf5. 25. W:d5, W:c3. 26. W:e5, H:e5. 27. b:c3, H:c3. 28. e4, Sd6. 29. a4, Sc4. 30. Wd1, Hb3. 31. Wc1, Wc8. 32. Hc2, H:c2. 33. W:c2, Kf8. 34. Gd4, g6. 35. Kf2, Ke8. 36. Ke2, Sd6. 37. W:c8+, S:c8. 38. Ke3, Sd6. 39. Kd3, Sc8. 40. Kc4, Kd7. 41. Kb5, Kc7. 42. Ka6, Kc6. 43. Ge3, Kc7. 44. Gg5, Kc6. 45. e5, Kc5. 46. Kb7 i czarne poddały się.

Uczmy się grać

Z SZULCE

Analiza gry szachowej

PARA PIONÓW

W artykule poprzednim zajmowaliśmy się pojedynczym pionem wolnym, poznaliśmy siłę takiego pionia, jak również jego słabość, jego energię i związane z tym możliwości.

Dwa piony wolne, stojące obok siebie, związane, są elementem zupełnie odmiennym. Takie dwa piony nazywać będziemy parą pionów, lub tylko „parą”.

Para pojawia się zazwyczaj dopiero przy końcu partii i jest poważną siłą, zwłaszcza gdy znajduje się już w pobliżu linii przemiany.

O ile pion pojedynczy zmusza do działań natychmiastowych i energicznych, gdyż inaczej może być łatwą zdobyczą dla przeciwnika, para jest tworem solidnym, trwalszym i łatwiejszym do obrony, wywołuje więc i grę odmienną.

Para jest jednostką więcej samodzielniejszą. Gdy znajduje się już na linii 6-ej, Wieża jest wobec niej zupełnie bezsilna (prócz pozycji wyjątkowych, np. gdy jest możliwość zdobycia jednego pionia z szachem). Z linii 6-ej tworzy siatkę matową i walka z nią jest trudna, w szczególności gdy podparta jest jeszcze Królem lub inną figurą.

Gra jest zazwyczaj mało skomplikowana i nawet teorie gry końcowej zajmują się nią mało, chociaż para pionów należy do jej elementów.

W grze środkowej zdarza się również możliwość otrzymania pary pionów. Wówczas cały dalszy przebieg gry jest pod znakiem tej pary, gry prawie zawsze się upraszcza i szybko zdąża ku końcowi.

Diagram nr 1 przedstawia końcówkę z partii Kostić—Reti, granej w Göteborgu w 1920 r. Reti mógł zremisować natych-

miast, grając Kg4-h3, lecz uznał, że na to ma jeszcze czas — i zagrał dziwnie... Kg 4-g5. Nastąpiło: 2) b6-b7? f4-f3! 3) Wb4-b1, Wd2-g2+. 4) Kg1-f1, Wg2-h2. 5) Wb1-b5+, Kg5-g4. 6) Kf-e1, Wh2-e2+. 7) Ke1-d1, g3-g2 — i białe poddały się.

Lekceważyć pary pionów nie można!

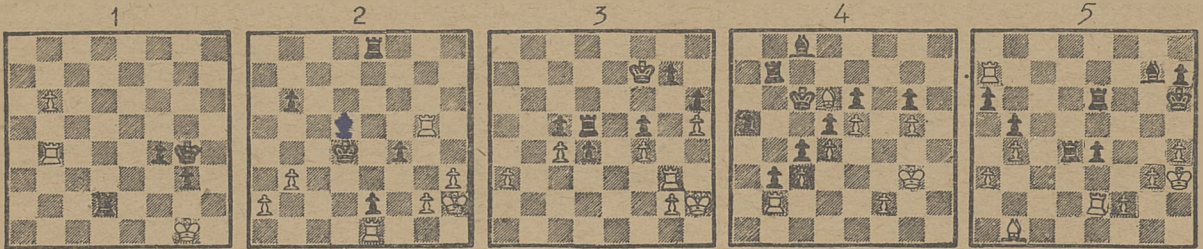
W końcówce partii Grünfeld—Tartakower (diagr. 2), czarne, aby otrzymać parę, poświęcającą Gońca: 1)... Gd5-g2, Grünfeld wołał zdobyć piona f4 i zagrał 2) Wg5-g4. Tartakower partię jednak wygrał, bo utworzył siatkę matową: 2)... Gg2-f3! 3) Wg4-f4+, Kd4-e3. 4) Wf4-f7, Ke3-f2. Białe poddały się.

Teichmann w partii z Sämischem, granej w Toeplitz-Schönau 1922 (diagr. 3), widząc możliwość otrzymania pary, zostawia Wieżę pod biciem. Nastąpiło: 1)... d4-d3! 2) c4-d5, c5-c4. 3) Wg3-f3, d3-d2. 4) Wf3-f1, e4-c3. 5) Wf1-d1, Kf7-e7. 6) a3-a4, c3-c2. 7) Wd1:d2, c2-c1H. Białe poddały się.

Interesująca pozycja powstała w partii Knoch—Nimzowitsch, granej w Niendorf w r. 1927 (diagr. 4). Czarne mają parę pionów, lecz posuwanie się ich jest zahamowane Wieżą i Gońcem. W dodatku czarne mają zablokowanego Gońca, a Wieża też nie ma widoków przedstania się do obozu białych.

Jednak Nimzowitsch znalazł drogę do wygranej w stylu eleganckim i tylko sobie właściwym: 1)... Wb7-b4! Białe ofiarę przyjąć muszą, gdyż Wieża grozi przyjść na a4. 2) c3:b4, a5-a4. 3) b4-b5+, Kc6:b5. 4) Gd6-a3, e4-c3. 5) Wb2-b1, Kb5-c4. Białe poddały się.

Jak już zaznaczyłem, para na linii 6-ej tworzy niebezpieczną siatkę matową. Widzieliśmy ją zresztą na przykładzie pierwszym. Ale piony te mogą być niebezpieczne dla nieprzyjacielskiego Króla i w innym miejscu szachownicy, jeśli na on odciecie pola, leżące poza nim. Pozycja taka powstała w partii Rubinstein—Grünfeld, Semmering 1926 (diagr. 5). 1) Gb1:e4! Wd4:e4. 2) We2:e4, We6:e4. 3) Wa7:a6+, Kh6-h5. 4) f2-f3! i groźba mata g3-g4. Czarne przegrywają.



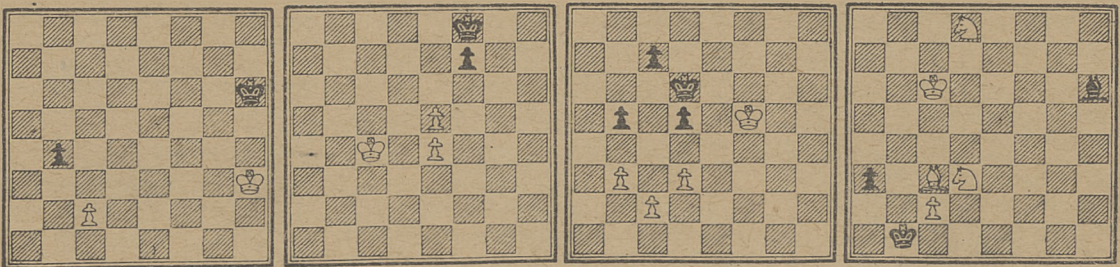
Gra końcowa

13 R. Bianchetti

14 J. Crumm

15 H. Neustadt

16 P. Keres



Białe zaczynają i wygrywają.

Odpowiedzi Redakcji

Cz. Leśnik, Nowy Bytom. W sprawie turniejów korespondencyjnych prosimy zwrócić się do S. Czerniakowa — adres: Lubiec koło Torunia. Jeśli nie będzie w danej chwili jakiegoś turnieju, to napewno znajdzie dla Pana partnera.

Z. Gryczyński, Wałcz. Wszystkie wydawnictwa wysyłamy jedynie po uprzednim otrzymaniu wpłaty na nasze konto w PKO (Nr I-4636). Wysyłka za pobraniem jest kłopotliwa i kosztowna. W sprawie gry korespondencyjnej — vide poprzednia odpowiedź. Dysponujemy obecnie tylko kompletem

rocznika 1947 — rocznik 1948 i numer styczniowy r. b. jest wyczerpany.

J. Jeziorański (Rybań. Poprzednie formaty były niedogodne ze względów technicznych (trudne „łamanie”). Obecny jest eksperymentem, prawdopodobnie przejdziemy na format pośredni, w każdym razie do końca roku nie możemy wprowadzić zmian. Uwagi Pana co do rozwiązań są do pewnego stopnia słuszne — ale czy konieczne trzeba zaraz do nich zagłądać? Nasz system nie jest ćwiczeniem dla początkujących kompozytorów, ale odpowiada charakterowi sprawozdawczemu dziu.

PROBLEMY

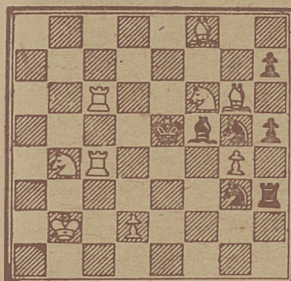
II ROCZNY KONKURS MIĘDZYNARODOWY

Redaguje, M. Wróbel,

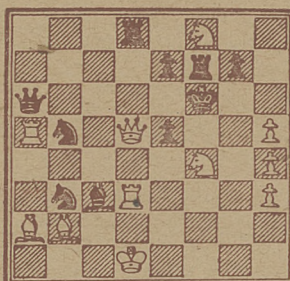
Warszawa,

Mariensztadt 7A—m. 8

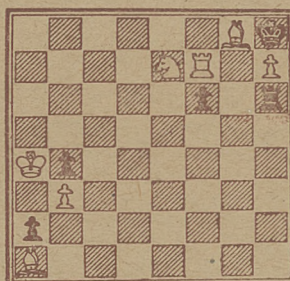
416. Fr. Cieślak
Pruszków



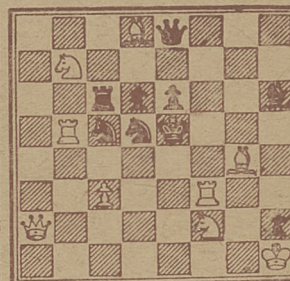
417. E. Feigin
Tel-Aviv



418. S. Limbach
Częstochowa

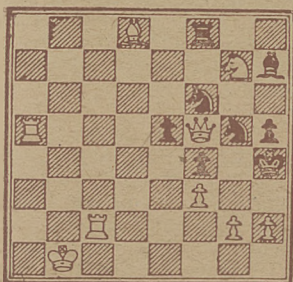


419. J. T. Nidiry
Travancore

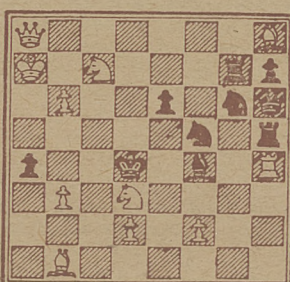


Mat w 2 posunięciach

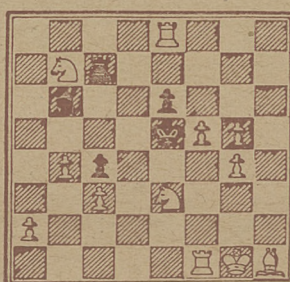
420. Dr A. Pach
Paryż



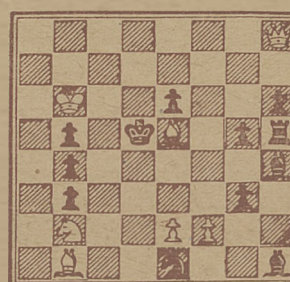
421. W. Suchodolski
Nowy Tomyl



422. P. Banasc
Paryż

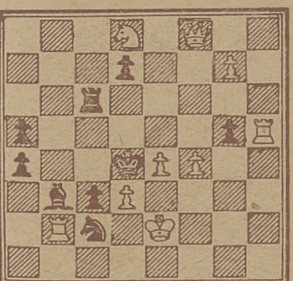


423. W. Grzankowski
Toruń

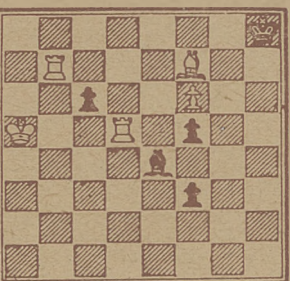


Mat w 2 posunięciach

424. P. Nikolić
Belgrad

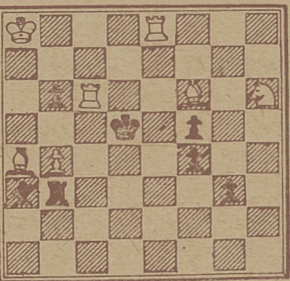


425. Vl. Pachman
Praga

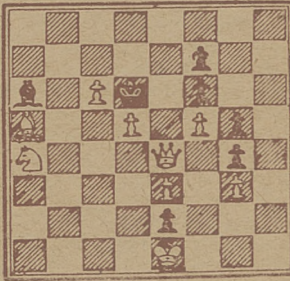


Mat w 3 posunięciach

426. Seilberger i Ebben
Haga



427. L. Valve
Helsinki



Mat w 3 posunięciach

Konkursy rozpisane

POLSKI ZWIĄZEK PROBLEMISTÓW ogłasza międzynarodowy konkurs problemowy na 2_x-meredith, 3_x i maty pomocnicze w 2 posunięciach. Zadania należy nadsyłać do dnia 31.XII 1949 pod adresem: H. Solski, Warszawa, Fałata 6 m. 4. Sędziowie: 2_x — M. Wróbel, 3_x — A. Goldstein, bajkowe S. Limbach. Po 3 nagrody w dziale

„RZECZPOSPOLITA” rozpisuje II międzynarodowy konkurs problemowy na 2_x i 3_x. Zadania w dowolnej ilości prosimy nadsyłać do dnia 1.III 1950 r. pod adresem redakcji: „Rzeczpospolita”, Warszawa, Marszałkowska 3/5 z dopiskiem na kopercie „Konkurs problemowy”. Nagrody 2_x — 5000, 3000 i 2000, 3_x — 7000, 5000 i 3000 zł. Sędzia 2_x — M. Wróbel, 3_x — T. Czarnecki. Rozstrzygnięcie będzie opublikowane prawdopodobnie w czerwcu 1950 r.

Konkurs rozwiązaniowy

325. A. Ellerman 1. We8. Biały poprawiony atak jest zagadnieniem szczegółowo opracowywanym przez Ellermana. Przygotowanie: c3 2. We3_x 1. Wh5?, e3! 1. Wf5?, c3. 2. Wd3_x, obalenie Sb7! 1. Wed5?, c3. 2. W5d3_x, obalenie Sf5! 1. We7? Sc8! Rozwiązanie 1.We8! jest trudne do znalezienia. Trzy różne matujące posunięcia po obronie c3 dają 3 maty zamienne. (2p).

326. F. Fleck. Zadanie typu „biały gra z 4 matami w przygotowaniu 1. He5!. Cztery maty zamienne po Ke3, W-, We4+ i Wg4. Wstęp dobry pomimo bicia. Właściwie mamy tu przejście do groźby, która jest aktualna tylko na wariant a3. (2p).

327. M. Pfeiffer 1. Gd6. Czterokrotne blokowanie dwu wolnych pól z włączeniem białej figury w matującym posunięciu, która atakuje wolne pole królewskie. Autorowi udało się

uzyskać pełną jednolitość, szkoda tylko, że wstęp, jedynie możliwy — nie stoi na wysokości pomysłu. (2p).

328. J. Buchwald 1. Kb8, gr. 2. a7; Sc4 2. f3; Se4 2. b3. Dwie pary symetrycznych wariantów, z których pierwsza kończy się matem wzorowym. (2p).

329. A. P. Eerkes 1. Gg4, gr. 2. Sf6+; Gg7 2. He5+; Ge7 2. Sg5+. Dwukrotne uwalnianie półwiązanych białych figur. Niestety, dwukrotnie uboczne: 1. Sf6+, Kf4 2. Ge5 i 3. He5x oraz 1. Ge5, Gg7, e7 2. Gf6! (9p).

330. P. Nikolić 1. Kb8, Gd8 2. Hd2, Se7. 3. Wf6x. Grimshaw z krytycznym posunięciem czarnego gońca. (3p).

Stan naszego konkursu rozwiązaniewego po rozwiązaniu zadań z nr 2—3 jest następujący:

Maximum punktów 22+21=43 p.

Kolejność rozwiązujących jest następująca:

1. J. Stępień, Warszawa — 20+21=41, 2. Z. Domański, Hrubieszów — 22+18=40, 3. F. Cieślak, Pruszków — 20+18=38, 4. F. Gawor, Wawer — 20+18=38, 5. T. Płaczek, Świętochłowice — 20+18=38, 6. B. Starzycki, Lublin — 20+18=38, 7. M. Szpakowski, Międzybóże — 20+15=35, 8. A. Niklas, Starogard — 18+15=33, 9. S. Wójcik, Bielsko — 17+16=33, 10. J. Lendzion — 20+12=32, 11. W. Zboś, Nowy Sącz — 18+13=31, 12. E. Czucharski, Koszalin — 17+13=30, 13. Z. Gronert 17+12=29, 14. S. Karczmarczyk, Wrocław — 17+11=28, 15. W. Sieradzan, Włocławek — 15+12=27, 16. J. Kubiowski, Warszawa — 13+13=26, 17. M. Zadrozny, Mława — 16+10=26, 18. S. Szyling, Wrocław — 13+10=23, 19. W. Zaborowski, Zduńska Wola — 0+15=15, 20. W. Czerniaków, Lubicz — 0+13=13.

Punkty bez zmiany zachowują: E. Pieczka, Chorzów—20, J. Woźniak, Lublin — 20, K. Gęba, Trawniki — 17, C. Zawodźniński, Olsztyn — 15 i S. Polak — 12 p. Począwszy od nr 2—3 do konkursu rozwiązaniewego przystąpili: W. Czerniaków, Lubicz i B. Zaborowski, Zduńska Wola.

Nadmieniamy, że kto przez 6 miesięcy nie nadsyła rozwiązań zostaje skreślony z listy rozwiązujących.

Nagrodę za pierwszy kwartał 1949 roku otrzymuje pierwszy w tabeli J. Stępień z Warszawy, który stosownie do regulaminu traci wszystkie punkty, natomiast otrzymuje przy nazwisku gwiazdkę, jako oznakę zdobytej nagrody.

Przypominamy, że rozwiązania z każdego numeru winny być podawane na osobnych kartkach, gdyż to ułatwia późniejsze sprawdzanie rozwiązań.

MIĘDZYNARODOWY ZWIĄZEK PROBLEMOWY (I.P.B.)

Międzynarodowy Związek Problemowy (IPB) jest odpowiednikiem FIDE w problemistyce. Założony przeszło 20 lat temu jednoczy on nie poszczególnych członków, a Związki państwowe. Polski Związek Problemistów, założony w roku 1931, od tego czasu należy do IPB. Obecnie prezesem IPB jest znany angielski problemista C. S. Kipping, zaś generalnym sekretarzem E. Feigin, Izrael.

IPB wydaje co pewien czas Biuletyn związkowy, w którym poruszane są najważniejsze sprawy organizacyjne, względnie poddawane pod głosowanie. Każdy Związek krajowy ma swego delegata, z ramienia PZP delegatem do IPB jest Marian Wróbel, Warszawa.

Ostatni cyrkularz IPB jest niezwykle interesujący, dlatego chcemy podać naszym Członkom i Czytelnikom wyczerpujące sprawozdanie. Pismo porusza następujące zagadnienia:

1. Nomenklatura.

Kwestia nadawania nazw tematom od dawna domagała się uregulowania. Bardzo często nadawano samowolnie nazwy kombinacjom zupełnie niesamodzielnym. IPB postanowił wyłonić podkomisję do spraw nomenklatury i zaproponował kandydatury dwu holenderskich specjalistów. F. W. Nanning i A. M. Koldijk, autorzy wydanej niedawno książki o „tematach”, będą referentami tej kwestii. W związku z tym wyłoniło się zagadnienie, czy stosować, jak dotychczas, system „nazwisk”, czy też nazywać inaczej tematy. Wniosek naszego Związku jest za utrzymaniem nazwisk, jako formy najbardziej wziętej. Oczywiście nazwę tematu przyjmuje IPB większością głosów na wniosek podkomisji. Samowolne nadawanie nazw nie jest dopuszczalne. Poza tym należy wyróżniać tylko kombinacje samodzielne, względnie nowe łączenia.

2. Przesyłki problemów.

Sprawa odpowiedniego zorganizowania czynności redakcyjnych i przysyłania autorom dowodów druku była wiele razy poruszana przez IPB. I pomimo to jeszcze i dziś zdarza się,

że autorzy nie otrzymują egzemplarzy dowodowych i rozstrzygnięć konkursów. IPB zobowiązuje odpowiednich redaktorów i organizatorów konkursów do ścisłego przestrzegania wysyłki. IPB projektuje również wprowadzenie pisma potwierdzającego odbiór problemu według podanego wzoru. Nasz Związek, który dba o to, by były wysyłane egzemplarze autorskie, ustosunkował się negatywnie do wysyłania takich potwierdzeń, co przyczyni się wiele niepotrzebnej administracyjnej roboty.

3. Turnieje problemowe.

Zdarza się cokolwiek, coraz rzadziej, że ogłoszone konkursy nie dochodzą do skutku. O ile problemy nie były drukowane, nie jest to specjalnie przykre. Gorzej jest, jeśli prace były już drukowane, gdyż wtedy są one stracone dla innych konkursów. IPB chce wprowadzić system zatwierdzania konkursów przez IPB i tylko na te konkursy członkowie IPB będą posyłać swe kompozycje. Tutaj PZP postawił wniosek, aby wszystkie krajowe konkursy były zatwierdzane przez poszczególne Związki, które ponoszą odpowiedzialność za odpowiednią organizację i terminowe opublikowanie werdyktu. Takie zatwierdzone konkursy IPB przyjmie do wiadomości i opublikuje w swym Biuletynie. Ingerencja IPB będzie do piero wtedy właściwa, gdy Związki krajowe nie spełnią swego zadania.

4. Lista periodyków, konkursy rozpisane i rozstrzygnięte.

Wszystkie związki krajowe mają nadesłać do sekretariatu IPB listę wychodzących w kraju pism i działów szachowych, które interesują się problemistyką, oraz podać listę rozpisanych w tym roku konkursów, a także i rozstrzygnięć. Rozpisanie oraz wyniki będą drukowane w Biuletynie IPB. Listę opublikowanych i rozstrzygniętych konkursów podajemy stale w naszym miesięczniku „Szachy”.

5. Tablice wyników.

Ta statystyka, prowadzona przez J. Buchwalda, Nowy Jork, wzbudza wiele zastrzeżeń i sprzeciwów, pomimo, iż takie tablice są prowadzone mniej lub więcej stale od roku 1928, a przed tą datą przez Good Companion. Nie można zapominać, że taka statystyka ma duże znaczenie propagandowe. Za rok 1948 lista, opublikowana przez Buchwalda, jest następująca: 1—2 ex aequo J. Buchwald i O. Stocchi 52 p. 3. M. Wróbel 34½ p., 4. F. Fleck 31, 5—6. E. M. Hassberg i A. Ellerman 25. 7. J. Hartong 23½, 8. J. R. Neukomm 23, 9. L. Zagorujko 22½, 10. Loszynski 22, 11. A. Chicco 21, 12. V. Pachman 20, 13. L. Larsen 19, 14. L. Lindner 18½, 15. E. Pedersen 18, 16. L. Knotek 16, 17. E. Zepler 15½, 18. F. Kovacs 14, 19—20. O. Strerath i Z. Zilahi 13, 21—23. M. Havel, G. Paros, A. Volkman 12½, 24—25. A. O. Evang i J. J. Seilberger. 26. R. Cofman 11, 27. E. Visserman 10 p.

6. Konkursy nieformalne.

W związku z kwestią nieformalnych konkursów, które czasami nie są rozstrzygane, PZP postawił wniosek, aby co pewien czas IPB ogłaszało konkursy, do których będą dopuszczone wyłącznie problemy z konkursów nieformalnych, bądź niepoprawne, bądź z turniejów nierozstrzygniętych. W ten sposób będziemy mieli z jednej strony przegląd źle zorganizowanych konkursów, z drugiej problemy, choć drukowane nie będą stracone.

7. Rada sędziów.

Jeszcze często się zdarza, że nawet w konkursach międzynarodowych pełnią funkcję sędziów nieodpowiedni ludzie. IPB projektuje stworzenie kolegium sędziów międzynarodowych. Stworzenie takiej rady jest sprawą pilną. Rada powinna się składać z 30—40 kompozytorów, teoretyków i znawców.

Należy przypuszczać, że większość tych spraw o rzeczywistości doniosłym znaczeniu zostanie niebawem uregulowana, że coraz mniej będzie samowolnych poczynań i dyletanctwa, które szczególnie groźne jest w dziedzinie problemistyki.

W NASTĘPNYM NUMERZE:

Turniej o mistrzostwo Polski w Poznaniu