

SZACHY

WYDAWCA: Polski Związek Szachowy

Redaguje Kolegium

MIESIĘCZNIK

Adres Redakcji:

Warszawa, ul. Walecznych 40 m. 3

Tel. 50-66

ORGAN OFICJALNY POLSKIEGO ZW. SZACHOWEGO

WYDAWANY Z ZASIŁKU MINISTERSTWA KULTURY I SZTUKI

Prenumerata roczna 500 zł. półr. 270 zł.

Nr 1 — 2

STYCZEŃ — LUTY

[1950]

Rok V



9845

II cz. 200 p.

Tematy aktualne 5(1950)

Na posiedzeniu Zarządu P. Z. Sz. w dniu 14 stycznia przyjęto projekt regulaminu turnieju o mistrzostwo Polski, opracowany przez Komisję Techniczną. Uchwała ta wypełnia ważną lukę regulaminową, która powodowała corocznie potrzebę wydawania ad hoc dyrektyw zarządzeń, ustalających skład osobowy tej głównej imprezy szachowej w Polsce.

Uchwała ustala ramy eliminacyjnej i sposób ich przeprowadzenia; regulamin jest przytem opracowany dokładnie i szczegółowo, do składu turniejów eliminacyjnych włącznie. Ruch szachowy otrzymał więc ważną normę organizacyjną, która przyczyni się do uniknięcia wszelkich niedociągnięć, powodowanych dyrektywością i pewną dowolnością dotychczasowych postanowień.

Zanim omówimy ważniejsze punkty uchwały, zwróćmy uwagę, że regulamin turnieju o mistrzostwo Polski jest najważniejszym, ale dopiero pierwszym krokiem na drodze uregulowania akcji wyczynowej. Władze poszczególnych Okręgów powinny z kolei przystąpić do opracowania regulaminów mistrzostw okręgowych; tu nie da się ustalić jednej, obowiązującej dla wszystkich, formuły — ze względu na różnorodność form organizacyjnych, spowodowanych nie tylko stopniem umasowienia i siłą gry, ale także innymi czynnikami, jak np. rozmieszczeniem ośrodków w terenie, warunkami komunikacyjnymi, lokalowymi i t. d. Projekty poszczególnych Okręgów powinny jednak być zgodne z ogólnymi zaleceniami Komisji Technicznej P. Z. Sz., która w najbliższym czasie ma przystąpić do ich sformułowania.

Szybkiego opracowania regulaminów domagają się również wprowadzone po raz pierwszy w roku ubiegłym, a tak już popularne i atrakcyjne rozgrywki o mistrzostwo klubowe. Regulaminy takie należy koniecznie ogłosić przed rozpoczęciem rozgrywek tegorocznych, choćby dla uniknięcia ewentualności powtórzenia się zeszłorocznej „mordowni” finałowej.

Ponieważ jednak najtrudniejszy bywa zawsze pierwszy krok, następne przyjdą napewno i łatwiej, i szybciej.

* * *

Regulamin turnieju o mistrzostwo Polski ustala liczbę uczestników rozgrywek finałowych na 16. Z tej liczby paru będzie zawsze wchodziło bez eliminacji, na podstawie wyników w finale poprzednim; reszta — bez względu na posiadany tytuł — musi walczyć o zaszczyt udziału w finale w specjalnych turniejach półfinałowych. W tych turniejach, obok mistrzów i kandydatów, będzie grała pewna liczba graczy I kategorii, najlepszych w danym Okręgu.

Korzyści tego systemu są widoczne. Nie pozbawiając szans na wzięcie udziału w finale nowych talentów,

które mogą wyjść z półfinałów, ograniczenie liczby finalistów pozwoli na sprawniejszą organizację i zwolnienie tempa turnieju finałowego. Najważniejsze jednak jest zastąpienie — przy ustalaniu składu — argumentów prestiżowych i „tradycyjnych” argumentami matematycznymi, które może nie zawsze będą trafniejsze, ale napewno zawsze obiektywniejsze.

Drugim ważnym postanowieniem regulaminu jest decyzja o automatycznym przyznawaniu tytułu „kandydata” tym graczom I kategorii, którzy zajmą jedno z trzech pierwszych miejsc w półfinałach. Sądzymy, iż wynik taki całkowicie usprawiedliwi nadanie tytułu; z kolei pozwoli to na słusniejsze, niż dotąd, wyznaczenie norm kwalifikacyjnych w turnieju o mistrzostwo Polski. Normy te bowiem były dotychczas — wbrew temu, co niektórzy uporzędkowanie twierdzili — stanowczo zbyt niskie; powodem tych ocen była nie zawsze właściwa klasyfikacja poszczególnych uczestników, oraz jedno zasadnicze niedopatrzenie przy ich układaniu.

* * *

Kiedy już mowa o kwalifikacjach, stwierdzamy konieczność zmiany norm, obecnie obowiązujących. Główną ich wadą jest brak rozróżnienia między normami na zdobywanie, a normami na potwierdzenie tytułu. Normy radzieckie przewidują bardzo duże różnice w obu wypadkach; zasada jest bezspornie słuszna, i należy stopniowo to zróżniczkowanie wprowadzić.

Weźmy przykład. Toczy się turniej z udziałem samych mistrzów. Według dotychczasowych norm na potwierdzenie tytułu potrzeba (tyleż, co na jego zdobycie) — 50% punktów. Jest oczywiste, że paru uczestników tego turnieju zdobędzie więcej, niż 50% — a więc paru osiągnie wynik poniżej tej normy. Ta sama historia powtórzy się z całą pewnością w następnych turniejach i okaże się, że paru mistrzów nie zdoła nigdy potwierdzić swego tytułu! Każda norma powinna przewidywać możliwość takiego wypadku, ale norma, z góry wyznaczająca jego konieczność — i to w odniesieniu nie do pojedynczego gracza, ale całej grupy — napewno nie jest dobra.

Stoimy nadal na stanowisku, że przyznawanie tytułów — zwłaszcza wyższych stopni — należy stosować jak najostrożniej, stosując wysokie normy, tak, aby możliwie nigdy nie zasłała potrzeba degradacji. Operacja taka nie byłaby przyjemna ani dla operowanego, ani dla operujących; ale wydajemy przepisy i normy po to, aby się do nich stosować — dlatego więc należy raczej zmniejszyć do minimum taką możliwość, niż stosować nadal dotychczasowy system, który będzie stale zwiększał liczbę „pacjentów”, łącznie z gorzej rozumiałą i całkowicie usprawiedliwioną niechęcią władz szachowych do wyciągnięcia wniosków degradacyjnych.

Mgr. Kazimierz Plater

Turniej w Bukareszcie

Pierwszy międzynarodowy turniej szachowy w Bukareszcie zorganizowany przez Centralną Komisję Szachową przy Komitecie do Spraw Kultury Fizycznej i Sportu miał na celu nawiązanie ściślejszej współpracy na polu wymiany kulturalnej między krajami Demokracji Ludowej a zarazem był pierwszą nieoficjalną próbą sił tych krajów w dziedzinie szachowej.

Pod jednym i pod drugim względem organizatorzy turnieju osiągnęli w pełni swe zamierzenia. Wprawdzie reprezentanci Związku Radzieckiego nie mogli nies ety skorzystać z zaproszenia na turniej, który kolidował z rozgrywanymi w tym samym czasie mistrzostwami Z.S.R.R., lecz mimo to nie ulega wątpliwości, że turniej ten rozpoczął nową erę w stosunkach szachowych Rumunii z zaprzyjaźnionymi państwami ościennymi.

Jakkolwiek turniej w Bukareszcie był pomyślany zasadniczo jako turniej indywidualny, jednakże niewątpliwie miejsca zajęte przez uczestników odzwierciedlają poziom gry szachowej w poszczególnych państwach. Wprawdzie niektórzy z tych państw mogłoby wystawić silniejsze reprezentacje, ale z drugiej strony wiemy dobrze, że nawet w oficjalnych meczach między państwowych drużyn niezawsze występują w najsilniejszym składzie.

Pierwsze miejsce w klasyfikacji zespołowej zajęła Czechosłowacja reprezentowana przez Pachmana, Sajtara i Oponczeskiego. Pachman prowadził zdecydowanie przez cały czas turnieju. O zdobyciu przez niego pierwszej nagrody zdecydowała partia z Benkö, w której mistrz czeski mimo pionu mniej potrafił jednakże uratować cenne pół punkta.

Sajtar przegrał tylko dwie partie: w pierwszej rundzie z pierwszym zwycięzcą i w ostatniej rundzie... z ostatnim z tabeli turniejowej wskutek zbyt ryzykownej gry na wygraną. Za to w środku turnieju osiągnął on swego rodzaju rekord wygrywając pod rząd pięć partii. Trzeci reprezentant czeski — Oponczeski grał wyjątkowo nerwowo i w konsekwencji nierówno.

Ogólny wynik nieoficjalnej reprezentacji Węgier w składzie: Benkö, Florian, Jeney i Balogh niewątpliwie ustępuje wynikowi Czechów. Benkö grał ostro na wygraną zwłaszcza w końcówkach i nie przyjmował z zasady propozycji remisowych. Stosując ten system z dziewięciu partii, które winne były zakończyć się wynikiem remisowym, sześć wygrał a trzy przegrał, przy czym we wszystkich trzech partnerzy proponowali mu remis, czasami nawet dwukrotnie.

Florian i Jeney zajęli należne sobie miejsca, natomiast wyraźnie zawiódł dr. Balogh — najstarszy obok Oponczeskiego uczestnik turnieju.

Nadspodziewanie pomyślnie wypadł pierwszy egzamin na wielką skalę szachistów rumuńskich, którzy po wojnie tylko sporadycznie mieli okazję mierzyć się z przeciwnikami zagranicznymi. Potrafili oni nawiązać z gośćmi równorzdną walkę, w wyniku której nie zajęli wprawdzie pierwszych miejsc, ale za to ostatnie również pozostawili cudzoziemcom. Tak dobre rezultaty Rumuni zawdzięczają intensywnej pracy nad szachami oraz opiece jaką rząd otacza królewską grę w pełnym zrozumieniu jej wartości wychowawczej i rozrywkowej.

Na specjalne podkreślenie zasługuje sukces dr. Troianescu, któremu faktycznie uprawiany zawód chirurga nie przeszkodził zdobyć opinii jednego z najsilniejszych, a zarazem najlepiej przygotowanych teoretycznych szachistów rumuńskich.

Tegoroczny mistrz Rumunii Erdelyi potrafił mimo niefortunnego startu (1 i 1/2 punkta z 5-ciu partii) dzielić nagrodzone miejsce. Jest on obecnie najsilniejszym obok dr. Troianescu szachistą rumuńskim. Spośród młodszych zawodników rumuńskich największą przyszłość mają Flondór i Balanel, lecz niewątpliwie Seimeanu i Alexandrescu również jeszcze z biegiem lat podwyższą znacznie swą klasę gry. Slabiej grali: wicemistrz Rumunii Szabo oraz Halic a szczególnie zeszloroczny mistrz Rumunii Popa, który podzielił ostatnie miejsce z mistrzem Rumunii sprzed dwóch lat — dr. Baloghiem. Fakt ten świadczy o tym, że szachiści rumuńscy z roku na rok idą naprzód miłowymi krokami i że w szachach podobnie jak i w innych dziedzinach życia przyszłość należy do młodych.

Dwuosobowa reprezentacja Polski wykazała w Bukareszcie dużo ambicji i woli zwycięstwa, a jeśli wyniki nie są tak dobre jak mogli się tego spodziewać niektórzy optymiści w kraju, to odpowiedzialność za to ponoszą pozostali uczestnicy turnieju głównie Rumuni, którzy okazali się szachistami nadszpejdzianymi silnymi. Co do mnie wynik swój uważam za sukces, bo zasadniczo nie było żadnych obiektywnych przesłanek do twierdzenia, że mistrz Polski ma zdobyć lepsze miejsce od mistrza Rumunii lub Bułgarii, a jednakże taki właśnie rezultat udało mi się osiągnąć.

Nie tak dobrze powiodło się Tarnowskiemu, którego lokata w tabeli turniejowej (czwarty od końca!) jest zdecydowanie słaba, procent zdobytych punktów — tylko 37 — niewiele lepszy, bo do uzyskania tytułu mistrza wyznaczono normę 50%, ale za to rezultat z pierwszymi siedmioma nagrodzonymi wypadł bardzo dobrze: równe 50% a więc lepszy stosunek procentowy niż z nienagrodzonymi. Tego rodzaju wynik świadczy o aktualnej nierównej grze i braku rutyny ale jednocześnie o dużych możliwościach na przyszłość.

Wydaje mi się, że nie jest to skutkiem przypadku, że przedstawiciele Bułgarii zajęli w zespołowej klasyfikacji końcowe miejsce, jakkolwiek trzeba przyznać, że wynik mógłby być lepszy, gdyby zamiast Tosewa grał Cwetkow, który zdobył w ub. roku z Neukirchem ex aequo mistrzostwo Bułgarii. Tosew, który jako praktykujący chirurg nie może poświęcać szachom zbyt wiele czasu, zajął w tych mistrzostwach zaledwie czwarte miejsce.

Nas Polaków najbardziej oczywiście interesuje możliwość porównania poziomu gry szachowej w Polsce z innymi krajami Demokracji Ludowej, a zwłaszcza w Rumunii i w Bułgarii. O sile gry Węgier i Czechosłowacji mieliśmy bowiem możność przekonać się w czasie meczów rozegranych z tymi państwami w ubiegłym roku. Otóż sądząc z wyników turnieju mecz z Rumunią moglibyśmy wygrać, gdyby ich drużyna przyjechała do nas w osłabionym składzie wzgl. w wpaćku gry na większej ilości szachownic, lecz na dziesięciu szachownicach trudnoby nam było przeciwstawić Rumuni równorzędnych przeciwników.

Lepsze szanse mielibyśmy w meczu z Bułgarią, którą bądź co bądź wyprzedziliśmy wyraźnie w turnieju w Bukareszcie. Wydaje mi się, że poziom gry szachowej

w Polsce jest wyższy niż w Bułgarii i że jeśli wystawimy na mecz z Bułgarią najsilniejszy skład, to będziemy mieli uzasadnione nadzieje na zwycięstwo. Dokładniej będziemy mieli okazję zaobserwować grę Buł-

garów w lipcu b. r. w czasie międzynarodowego turnieju w Warnie, w którym Polacy również mają wziąć udział.

Szczegółowe wyniki podaje tabela turniejowa.

	1	2	3	4	5	6	7	8	9	10	11	12	13	14	15	16	17	18	19	20	pkt.
1 Pachman	•	½	1	½	1	½	1	1	1	0	0	0	1	1	½	1	½	1	1	1	14½
2 Benkő	½	•	½	1	0	1	1	½	1	0	1	1	1	½	1	1	1	1	1	½	13½
3 Sajtar	0	½	•	½	1	½	1	1	1	½	½	½	1	1	1	1	0	1	1	1	13
4 Florian	½	0	½	•	1	1	1	½	½	½	0	0	0	½	1	1	½	1	½	1	11
5 Troianescu	0	1	0	0	•	½	½	1	0	0	1	0	1	0	1	1	1	½	½	1	11
6 Jeney	½	0	½	0	½	•	½	½	1	0	1	1	1	1	½	1	1	0	1	1	10½
7 Plater	0	0	0	0	0	½	•	1	1	½	½	1	½	½	½	1	½	½	1	1	10
8 Balanel	0	½	½	1	1	0	0	•	½	½	0	1	½	1	½	1	½	1	1	½	9½
9 Erdelyi	0	1	0	½	1	0	0	½	•	½	½	1	1	0	1	½	½	1	½	1	9½
10 Flondor	1	0	½	½	0	1	½	1	½	•	1	0	0	½	½	1	½	0	0	½	9½
11 Neikirch	1	0	½	1	0	½	½	0	0	•	½	½	1	½	1	½	1	½	½	½	9½
12 Opočensky	0	0	½	1	1	0	0	½	½	½	•	0	0	1	1	1	1	½	½	1	9½
13 Seimeanu	0	0	0	1	0	0	½	½	1	1	½	•	0	1	½	1	1	½	½	1	9½
14 Alexandrescu	0	½	0	½	1	0	½	0	1	½	½	0	•	0	0	½	1	1	1	1	9
15 S.Szabo	½	0	0	0	0	0	½	½	½	0	½	½	1	•	1	½	1	1	1	0	8
16 Halic	0	0	0	0	0	½	0	1	½	0	0	½	½	½	•	1	½	½	½	1	8½
17 Tarnowski	½	1	½	½	0	½	½	½	½	0	0	0	0	0	½	•	½	1	1	0	7
18 Balogh	0	0	1	0	0	1	0	½	½	1	0	0	½	0	0	½	0	½	½	1	6
19 Popa	0	0	0	½	½	0	0	0	½	0	½	½	0	0	0	½	0	½	½	1	6
20 Tosew	0	½	0	0	0	0	0	½	0	1	½	1	0	0	1	0	1	½	0	•	6



Mieczysław Gałuszka

Bilans otwarć VII Turnieju Indywidualnego o Mistrzostwo Polski w Poznaniu w r. 1949

Z pośród rozegranych w turnieju 136 partii rozstrzygnięto 78 partii (57%) (47 dla białych, 31 dla czarnych), zreinisowano 58 partii (43%). Dominowały jak zwykle gambit hetmana — 21 p., obrona sycylijska 20 p., hiszpańska 17 p.; pionem hetmana i obrona Nimcowicza po 12 p., otwarcie Reti 9 p., obrona staroindyjska 7 p., obrona francuska i Grünfelda po 6 p., obrona holenderska i hetmańsko-indyjska po 5 p., angielska i katalońska po 3 p., obrona Caro-Kann 2 p., włoska, gambit Evansa, wiedeńska, ruska, obrona łotewska, obr. nowoindyjska po 1 p.

DEBIUTY OTWARTE

Partia hiszpańska: 1. e2-e4, e7-e5 2. Sg1-f3, Sb8-c6 3. Gf1-b5

Obrona 3... g6, (która wedł. Rubinstejna daje Cz. wyrównanie) 4. d4 (najlepsze), S : d4! 4.S : d4, e : d4 6.H : d4, Hf6 : f6 (lepsze, niż 7.e5), S : f6 8.0-0, Gg7 9. Sc3, 0-0 10. Gf4, d6 11. h3, Ge6 12. Wad1, Wfd8 13. Wfel, Sh5 14. Gd2, Sf6 15. Gg5, c6 16. Ge2, h6 17. Gcl. Wd 7 = Kołomecki - Makarczyk.

Obrona Cordela 3... Gc5 4. c3, Hf6 (Korn poleca jako najlepsze, ruch Charouska 4... Gb6) 5. G : c6 (b. dobre jest 5. d4, e : d4, 6. e5) d : c6 6. d4, e : d4 7. c : d4, Gb6 8. Hd3 Gg4 9. Se5, Ge6 10. Ge3, 0-0-0 11.

Sf3, h6 12. Sbd2. g5 13. Sc4, G : c4 14. H : c4, He7 15. Se5, Wh7 16. f3 (białe stoją lepiej) Grynfeld-Kwilecki.

W p. Piechota - Kwilecki osiągnęły Cz. przewagę po 3... Gc5 4. 00, Hf6 (Euwe poleca tu 4... d6) 5. c3, Sge7 6. d4, e:d4 7. Gg5, Hg6 8. G:e7, S:e7 9. c:d4, Gb6 10. Sc3, a6 11. Ga4, 0-0 12. Gc2, d6 13. Se2, Gg4 14. Sg3, G:f3 15. g:f3, Hf6 (czarne stoją lepiej).

Obrona Morphy'ego 3... a6 wariant 4. Ga4, d6 (t. zw. opóźniona obrona Steinitza) 5. c4! (doskonali ruch Keres, idea Duras), Gg 4 (dobre także 5... Gd7 6. Sc3, g6 7. d4, Gg7 8. Ge3, Sf6 9. d:e5, S:e5 10. S:e5, d:e5 11. G:d7, H:d7 12. H:d7, S:d7 13. 0-0-0, 0-0-0. —

„Debiut Współczesny” podaje ten wariant z zastrzeżeniem, że najlepszą linią ataku B. jest 8. d:e5! (zamianst Ge3), d:e5 9. Sd5, Sf6 10. Gg5 z trudnościami dla Cz.) 6. Sc3, Sf6 (zasługuje na uwagę 6... Se7 jak w p. Keres - Rzeszewski t. o m. świata 1948) 7. d3, Sd7 8. Ge3, Ge7 9. h3, G:f3 10. H:f3, 0-0 11. Sd5, Gf6 12. h4, Se7 13. S:f6, S:f6 14. h5, Se8 15. h6 (białe stoją lepiej) Grynfeld - Jurkiewicz.

W ataku Worralla po 3... a6 4. Ga4, Sf6 5. 0-0, Ge7 6. He2 nie grały B po b5 7. Gb3 d6 najlogiczniejszego kontynuowania 8. a4!, lecz 8. c3, 0-0 9. Wd1, Sa5 10. Ge2, c5 11. d3, Hc7 12. Sd2, Sc6 13. Sf1, d5 i B. mają gorszą grę Pytlakowski - Dzieciołowski w p. Kwilecki - Jurkiewicz (3-8 jak poprz.) grały Cz. 8... Sa5 9. Gc2. c5 10. d4, Hc7 11. h3, 0-0 12. d5, Se8 —

W p. Kwilecki - Gawlikowski (3-7 jak poprz.) grały Cz. 7... 0-0 i po 8. c3, d5 (Euwe poleca tu Sa5 i system Czygorina) 9. d3, d4 (lepsze niż 9... d:e4 10. d:e4, Gg4 11. h3, Gh5 12. Gg5' (białe stoją lepiej) Alechin - Junge, Kraków 1942) 10. h3 (w p. Keres - Euwe,

t. o m. świata 1948 grały B. odrazu 10. c:d4, S:d4 11. S:d4, H:d4 12. Ge3, Hd6 13. Sc3, Ge6 14. G:e6, f:e6 15. f4 — Ge6 11. c:d4, S:d4 12. S:d4, H:d4 13. G:e6, f:e6 14. Ge3, Hd6 15. Wfd1, Wad 8 — Przypominam, że w tym wariantcie 9. e:d5 (nam d3), S:d5 10. S:e5? jest błędne z powodu Sf4!

Interesującą była p. Tarnowski - Gawlikowski 3... a6 4. Ga4, d6 5. c3, Gd7 6. 0-0 (6. d4, Sge7 7. Gb3, h6 Euwe - Keres i Smyslow - Rzeszewski t. o m. świata 1948) Sge7 7. Gb3 (7. h4, h6 8. Ge3 Euwe-Rzeszewski t. o m. świata 1948 lub 7. d4, Sg6 8. Ge3, Ge7 9. Sbd2, h6! 10. Wel, Gg5 11. Sfl, Gf4! Bolesławski - Brosztajn, XIV champ. Z.S.R.R.) h6 8. d4, Sg6 9. Sbd2, Ge7 10. Sc4, 0-0 11. Se3, We8 12. d:e5, Sg:e5? (d:es) 13. S:e5, d:e5 14. Hh5, Ge6 15. G:e6, f:e6 16. Sg4, Gg5 17. G:g5, Tu wydaje się lepsze 17. f4! H:g5 18. H:g5, h:g5 (białe stoją lepiej)

Wariant 3... a6 4. Ga4, b5 5. Gb3, Gc5 (lepsze, niż wskazane w podręcznikach Sa5) 6. 0-0, d6 7. c3, Hf6 8. d3 (d4!), Gg4 9. Sbd2, Sge7 10. Hel, h5 11. h4, Wb8 12. Sg5, Sd8 13. Sdf3, Sg6 14. d4, Gb6 15. Ge3, G:f3 16. Sf3, S:h4 17. S:h4, H:h4 (czarne stoją lepiej) Piechota - Dreszer. Nieszczęśliwie wybrany dla B. był wariant w p. Dreszer - Jurkiewicz 3... a6 4. Ga4, Sf6 5. 0-0, Ge7 6. d3, b5 7. Gb3, d6 8. c4, Sa5 (dobre było też 8... b:c4!) 9. c:b5, a:b5 10. Gc2, c5 11. a3, Sc6 12. Gb3, 0-0 13. Sc3, Wb8 14. Wel, h6 15. h3, Kh8 16. Ge3, Sh7 17. g4, Sg5 (czarne stoją lepiej).

Niefortunnym dla B. był wariant w p. Grynfeld - Tarnowski 3... a6 4. Ga4, Sf6 5. 0-0 Ge7 6. d3, b5 7. Gb3, d6 8. h3, 0-0 9. Sc3, Sa5 10. Se2, c5 11. c3, S:b3 12. a:b3, h6 (czarne stoją lepiej))

System Czygorina zastosowano 5-krotnie, w partiach Piechota - Dzieciolowski, Piechota - Jurkiewicz, Plater - Piechota, Piechota - Tarnowski wybrano spokojny wariant 3... a6 4. Ga4, Sf6 5. 0-0, Ge7 6. Wel, b5 7. Gb3, d6 8. c3, Sa5 9. Gc2, c5 10. d3, 0-0 11. Sbd2, Sc6 12. Sfl, Hc7 i teraz nastąpiło w I partii 13. He2, Gg6 14. Sg3, Se8 15. Gd2, Wb8 16. Wacl, g6 17. Gbl —, w II zaś po 13. Sg3, Wfd8 14. He2, Gg4 15. h3, G:f3 16. H:f3, d5 17. e:d5, S:d5 18. Sf5 (białe stoją lepiej), w III po 13. He2, Ge6 14. Sg3, Se8 15. Sg5, G:g5 16. G:g5, f6 17. Ge3 (białe stoją lepiej), w IV po 12... We8 (zamiast Hc7) 13. Sg3, Gf8 14. He2, Se7 15. Gg5, Sg6 16. Wacl, h6 17. Gd2, Ge6 18. Gbl, d5 (czarne stoją lepiej).

Ostrzejszy system zastosowano w partii Kołomecki - Dzieciolowski (3-9 jak poprz. 10. d4, Hc7 11. h3, 0-0 12. Sbd2, c:d4 13. c:d4, Sc6 14. Sb3, a5 15. Ge3, a4 16. Sbd2, Sb4 17. Gbl, a3 18. Hb3

Na marginesie tego ciekawego odgałęzienia systemu Czygorina zauważam, że w naszych czasach wszedł w modę ruch 14/Sb3 (w miejsce dawnego Sf1), co jest prawdopodobnie lepsze, a także 14) d5 już nieco mniej przekonywujące. Warto przytoczyć tu kilka przykładów.

14. Sb3, a5 15. Ge3, a4 16. Sbd2? i teraz prócz ruchu w partii przytoczonej mają czarne 3 odpowiedzi: A) 16... a3, B) 16... Gd7, C) 16... Sb4.

A. 16... e3, 17. b:a3, W:a3 18. Hc1! Waa8. 19) Gb2, Hb7. 20. Hb2 — z przewagą białych, lub 18... b4 10. Gb3, Hc7. 20. Sc4 (Pachman).

18)... Ha5 (Aronin wskazuje w swych analizach na odpowiedzi 18...: Wa8, b4, Wc3 i Sb4 jako niewystarczające, lecz poleca jako godne wypróbowania 18... d5?) 19. Gb3, Gb7. 20. Hb2, c:d4. 21. S:d4, S:d4; 22.

G:d4, Ha8. 23. e5, Sh5. 24. e6! f5. 25. f3, Wa6. 26. Wad1, Hd8. 27. Sfl, d5, 28. g4! z przewagą białych (Aronin - Lisicyń, półfinał szesnastego championatu ZSRR)

B. 16... Gd7. 17. Wcl, Wfc8. 18. Gbl, Hb8. 19. Sfl, Sa5. 20. W:c8, G:c8. 21. Gg5, h6. 22. Gh4, Sc6. 23. Se3, S:d4 (lepsze 23... Hb7, 24. de, de. 25. Sd5, Ge6. 26. G:f6, G:f6. 27. S:f6, gf) 24. S:d4, e:d4 i teraz nie 25. H:d4? (Smyslow - Rzeszewski, turniej o mistrz. świata 1948) lecz 25. Sd5! S:d5 26. e:d5, Gf8. 27. Hc2, d3! 28. H:d3, g6. 29. Hg3, Hc7. 30. Gf6 poczem h4 z wygraną białych.

C. Pachman przytacza wariant wyrównujący grę czarnym: 16... Sb4. 17. Gbl, a3. 18. Hb1! Ha5. 19. d:e5, d:e5. 20. S:e5, Ge6. 21. H:a3, H:a3, H:a3. 22. b:a3, W:a3. 23. Sf3! S:a2. 24. Sd4, Sc3! 25. Gd3, Gd7 — z wyrównaniem. Lecz praktyka wykazuje co innego: 16... Sb4. 17. Gbl, Gd7. 18. a3, Sc6. 19. Gd3, Hb8. 20. b4! a:b3. 21. H:b3, e:d4. 22. S:d4, S:d4. 23. G:d4, Se8. 24. e5! z przewagą białych (Bolesławski - Goldenow, XV championat ZSRR).

16... Sb4. 17. Gbl, a3. 18. Hb3, Ha5. 19. H:a3, H:a3. 20. b:a3, W:a3, 21. d:e5, d:e5. 22. S:e5, Ge6. 23. Sdf3, Wc8. 24. Sd4 — białe stoją lepiej (Bolesławski - Ragozin, XV championat ZSRR)

Wreszcie trzeci ruch w tym odgałęzieniu systemu Czygorina 14. d5, Sb4. 15. Gbl, a5. 16. Sfl, Gd7. 17. Gd2, Wfc8?! 18. G:b4, a:b4. 19. Gd3, Gd8 (Gb5!) i teraz poleca Pachman 20. Se3! Ha5. 21. Sc2, Gb6 z wyrównaniem.

W partii Botwinnik - Yanofsky (Broningen 1946) grano błędnie 20. Hd2? Ha5. 21. Se3, b3! 22. a3, Ha4. 23. Sdl, b4. 24. Se3, b:a3. 25. W:a3, S:e4! z przewagą czarnych.

Jedynie p. Tarnowski—Jurkiewicz (3—6 jak poprz.) przeszła z przestawieniem ruchów w wariant otwarty 7. Gb3, 0-0. 8. c3, d5. 9. d4, S:c4. 10. d:e5, Ge6. 11. Sbd2, Sc5. 12. Sd4, S:d4. 13. c:d4, Sd3. 14. We3, Sf4. 15. Sf3, Sg6. 16. Gd2, c5. 17. d:c5, G:c5. 18. Wc3, Hb6. Wydaje mi się, że lepsze jest 13... Sd7 (zam. Sd3) vide p. Sojka—Borowski (Szachy 1949 Nr 5-6, str. 52).

Partia szkocka: 1. e2-e4, e7-e5. 2. Sg1-f3, Sb8-c6. 3. Sbl-c3, Sg8-f6. 4. d2-d4, e5:d4. 5. S:d4, Gf4. 6. S:c6, b:c6. 7. Gd2, d5. 8. e:d5, c:d5. 9. 0-0, 0-0. 10. Gg5, Ge6 (dobre jest 10... c6. 11. Hf3, Ge7. 12. Wael, Wb8. 13. Sdl, We8. 14. h3, h6! 15. Gh4, Ge6. 16. b3, Wb4 (czarne stoją lepiej). Singer—Sgmisch, Rogaska Slatina 1930, lub 10... G:c3. 11. b:c3, Hd6. 12. Hf3, Gg4. 13. Hf4, H:f4. 14. G:f4, c6. Maroczy—Rubinstein, Karlowy Vary 1929) 11. Hf3, Ge7. 12. Wael, Wb8. 13. Sdl, We8. 14. b3 z równą grą, lecz Cz. popełniły fatalne przeoczenie Sg4?? (h6!) i po 15. W:e6! S:h2. 16. K:h2, f:e6. 17. G:e7, H:e7. 18. Hh5, g6. 19. He5 popadły w przegrana pozycję p. Dreszer—Pytlakowski.

W p. Dreszer—Gawlikowski zastosowano interesujący ruch mistrzów jugosłowiańskich 5. Sd5! Ge7! 6. S:d4, S:d5. 7. e:d5, S:d4. 8. H:d4 i po Gf6. 9. He4, He7. 10. Gd3, d6. 11. 0-0, H:e4. 12. G:e4 oddano za remis (może cokolwiek zawcześnie). Należy zauważyć, że w odpowiedzi na ruch 5... Ge7! poleca pismo „Szachmaty” (1947, str. 184) jako najaktywniejszą odpowiedź 6. Gb5! z powikłaniami.

Partia włoska: 1. e2-e4, e7-e5. 2. Sg1-f3, Sb8-c6. 3. Gf1-c4, Gf8-c5. 4. 0-0, Sf6. 5. d3, d6. 6. Gg5, h6. 7. Gh4, g5. 8. Gg3, Gc4. 9. c3, Hd7. 10. b4, Gb6. 11. a4, a5. 12. b5, Se7. 13. Sbd2, Sg6. 14. Hb3, Sh5. 15. Gd5, Wb8. 16. Hc4, Shf4. 17. d4, e:d4. 18. c:d4, S:d5 19. e:d5, 0-0. 20. Wf1, Wbe8. 21. h3, Litmanowicz—Kwiecki.

Gambit Evansa. Zasadnicze ruchy partii włoskiej.

4. b4, G:b4. 5. c3, Ga5. 6. d4, e:d4 (Lasker poleca tu d6) 7. 0-0, Gb6. 8. c:d4, d6. 9. Sc3, Sf6. 10. e5, d:e5. 11. d5, Sa5. 12. Ga3, c5. 13. S:e5, 0-0. 14. Wf1, S:c4. 15. S:c4, Ga5. 16. S:a5, H:a5. 17. Gb2, Gf5. 18. We7, Hb4. 19. Hd, Wad8. 20. Wad1, c4. 21. We5, Gd3 (czarne stoją lepiej). Dreszer—Tarnowski Białe zbyt ostro założyły otwarcie.

Wiedeńska 1. e2-e4, e7-e5. 2. Sb1-c3

po 2... Sf6. 3. f4, d5. 4. f:e5, S:e4. 5. Sf3, Ge7. 6. Ge2 (6. d4! 0-0. 7. Gd3. f5. 8. e:f6, G:f6. 9. 0-0, Sc6—) 0-0. 7. 0-0, Sc6. 8. d3, S:c3. 9. b:c3, Gg4. 10. d4, Hd7. 11. Sg5, G:e2. 12. H:e2, h6. 13. e6, f:e6. 14. W:f8†, G:f8. 15. H:e6, H:e6. 16. S:e6, Gd6. 17. Gf4—Grynfield—Szapiel.

Ruska: 1. e2-e4, e7-e5. 2. Sg1-f3, Sg8-f6

3. S:e5, d6. 4. Sf3, S:e4. 5. He2 (wariant Laskera) He7. 6. d3, Sf6. 7. Gg5, H:e2. 8. G:e2, Ge7. 9. Sc3, Gd7. 10. d4, 0-0 (Cz. powinno być grać Sc6, poczym 0-0-0) 11. 0-0-0, h6. 12. Gf4, Gf5. 13. h3, Se4. 14. Sd5, Gd8. 15. Gd2, Gh7. 16. Whf1, Sd7. 17. Wd1, Sdf6. 18. S:f6, S:f6. 19. G:h7†, S:h7. 20. We2 (białe stoją lepiej) Tarnowski—Makarczyk.

Obrona lotewska: 1. e2-e4, e7-e5. 2. Sg1-f3, f7-f5

3. d4 (dobre jest też 3. S:e5, na co najlepsze Hf6) f:e4. 4. S:e5, Sf6. 5. Gg5, d6. 6. Sc4, Ge7 (najlepsze jest 6... d5. 7. Se5, Gd6. 8. Sc3, Ge6. 9. f4, e:f3. 10. S:f3, 0-0. 11. Gd3, Sc6) 7. Se3, 0-0. 8. Ge2, d5. 9. 0-0, Ge6. 10. Sd2, Shd7. 11. f3, c5. 12. f:e4, c:d4. 13. Sf5, G:f5. 14. e:f5, Hb6. 15. Gd3, Hb2. 16. Wb1, H:a2. 17. W:b7, Gd6. 18. W:d7, S:d7. 19. f6, Se5. 20. Gf5, g6. 21. Ge6 (białe stoją lepiej) Tarnowski—Pytlakowski.

Partie

Redaguje St. Gawlikowski.

Turniej w Bukareszcie 1949

492.

PRZYJĘTY GAMBIT HETMANA PACHMAN Szajtar

1. d4, d5. 2. c4, d:c4. 3. Sf3, a6. 4. e3, Gg4. 5. h3

Dotychczas grywano tutaj stale 5. G:c4. Ruch w tekście inauguruje nowy system przeciw wypadowi 4... Gg4.

5... Gh5. 6. g4, Gg6. 7. Se5, e6?

Błęd. 7... Sd7 prowadziło coprawda po 8. S:g6, h:g6. 9. Gg2, c6. 10. Sd2, e5. 11. S:c4 do pozycji lepszej dla białych, należało jednak grać 7... Ge4. 8. Wg1, G:b1. 9. W:b1 i białe, chociaż lepiej rozwinięte, byłyby jednak pozbawione roszady w którąkolwiek stronę.

8. Gg2, c6. 9. Sd2, Sd7. 10. S:d7, Hd7. 11. S:c4, Sc7. 12. Gd2! a5. 13. e4, f6. 14. He2, Gb4. 15. G:b4, a:b4. 16. e5, f:e5. 17. d:e5, Se7. 18. Sd6†, Kd7. 19. Hd2, Sd5. 20. G:d5, e:d5. 21. H:b4, Ha5. 22. H:a5, W:a5. 23. f4, Gd3. 24. Kd2

Nie 24. G:b7?, ze względu na 24... Wb5. 25. 0-0-0, Ge4. 26. Wh-e1, Gf3. 27. Wd3, G:g4!

24... Ga6. 25. a3, d4. 26. Wh-e1, h5. 27. Gf7, Wf7. 28. f5, Ke7. 29. e6, h:g5. 30. h:g5, Kf6. 31. e7, K:f7. 32. e:f8, H†, K:f8. 33. We6, d3. 34. b4, Wd5. 35. Wa-e1, Wd8. 36. g5, Gc4. 37. We7, b5. 38. g6 i czarne poddały się.

(Uwagi mistrza N. A. Pachmana z „Biuletynu Turniejowego” 1949).

CARO—KANN

Trojanescu FLORIAN

1. e4, c6. 2. d4, d5. 3. e:d5, c:d5. 4. c4

Tak zw. „atak Panowa”, bardzo modny przed kilkunastu laty, nie cieszy się obecnie większą popularnością, gdyż czarne mają zupełnie wystarczające możliwości obrony. Modniejsze jest teraz szybkie rozwinięcie figur przez 2. Sc3, d5. 3. Sf3 i t. d., system usilnie propagowany przez mistrzów radzieckich.

4... Sf6. 5. Sc3, e6

Według ostatnich badań najlepsza i jedyna zadawalająca droga dla czarnych, które, sprowadzając grę na tory pewnych wariantów gambitu hetmana — nie muszą specjalnie obawiać się ruchu c4-c5, gdyż zdołają przeprowadzić przełom e6-e5. Próby wyprowadzenia gońca na g4 prowadzą do gorszej gry dla czarnych, jak zresztą podają wszystkie podręczniki teoretyczne.

6. c5, Ge7. 7. Sf3, 0-0. 8. Gg5

Antypozycyjny ruch. Lepsze było 8. Hc2, albo 8. Gd3, aby utrudnić czarnym ich następne posunięcie.

8... Se4! 9. G:e7, H:e7. 10. Hc2, f5. 11. Gb5, Gd7. 12. G:d7, Sb:d7

Czarne pokonały wszystkie trudności rozwojowe i stoją dobrze, mając duże możliwości ataku na królewskim skrzydle. Muszą tylko oczywiście unikać większych uprzeszeń, gdyż w końcówce przewaga pionowa białych na lewym skrzydle okazałaby się decydująca.

13. 0-0, g5! 14. Wf-e1, g4. 15. Sd2, Hh4! 16. Sf1?

Jako jedyną możliwość ratunku

dla białych uważał tu słusznie mistrz Opoczenski ofiarę figury za 2 piony przed 16. Sd:e4, f:e4. 17. S:e4?! d:e4. 18. W:e4 z-trudnymi do obliczenia komplikacjami. Teraz atak czarnych okaże się przemożny.

16... Wf6. 17. We2

Jeszcze i tu wchodziło w rachubę bicie na e4. Czarne zakończą teraz walkę w świątynnym stylu.

17... Sg5! 18. Hd3

Groziło 18... Sf3†! z nieuniknionym matem.

18... f4. 19. Wd2, f3. 20. Se3

Mistrz Florian podaje tu następujące warianty: 20. Hb5, f:g2. 21. H:b7, Sf3† 22. K:g2, Hh3†. 23. Kh1, Wh6! i przed 24... H:h2†! nie ma obrony, jeżeli 24. Hc7, to 24... e5. Po 20. Hb5, f:g2. 21. H:b7 wygrwa również 21... Hh3!, np. 22. Wd3, g:f1, H†. 23. W:f1, Sf3†. 24. W:f3, g:f3 i t. d.

20... Wh6. 21. h3

Jeżeli 21. Sf1, to też 21... Sh3†! 21... S:h2†! 22. Kf1, Sf4 i białe poddały się.

(S. G.)

494.

SKANDYNAWSKA

TARNOWSKI Benkó

1. e4, d5. 2. e:d5, Sf6. 3. c4, c5
Zupełnie nie używane posunięcie, trudno orzec, czy lepsze, niż zwykle grywane 3... c6 z późniejszym rozwinięciem na c5 gońca. Czarnym chodziło prawdopodobnie o utrudnienie, względnie uniemożliwienie d2-d4 i sprowadzenie gry na zupełnie nowe tory.

4. Sf3, e6. 5. d:e6, G:e6. 6. Ge2, Sc6. 7. 0-0, Hd7. 8. d3, 0-0-0. 9. Gf4, Gf5?

Niedokładność. Wzamin za ofiarowanego piona uzyskały jednak czarne silny nacisk na linii „d” i opanowały punkt d4. Tu, naszym zdaniem, naturalniejsze było 9... Gd6 (groziło 10. Se5) z następnym bezpośrednim atakiem pionowym h6 i g5, logiczną konsekwencją ostro, na różnostronne rozszady założonej partii. Czarne prawdopodobnie nie doceniły należyście następującej dobrej odpowiedzi partnera.

10. Ha4!

Na 10... G:d3 nastąpi teraz prosto 11. Wd1 i czarne muszą przez 12... G:e2 oddać hetmana za 2 wieże i gońca, gdyż po ew. 11... Sb4 wygrywa odrazu 12. H:a7. Zagrożone atakiem b2-b4 czarne dają do nowych komplikacji.

10... Sh5. 11. Ge3, Gd6. 12. d4!

Doskonały ruch! Zwracając „nadliczbowego” piona kończą białe rozwój i likwidując wszelkie niebezpieczeństwa, sprowadzając grę do nieco lepszej końcówki, gdzie bez żadnego ryzyka podejmują próby zrealizowania swej przewagi. W tak poważnym spotkaniu z jednym z faworytów turnieju — napełniają słuszną taktyka, charakteryzującą zdrowe, aczkolwiek nieco czasami i suche podejście do szachów aktualnego wojewo-mistrza Polski.

12... c:d4. 13. S:d4, S:d4. 14. H:d7+, W:d7. 15. G:h4, G:h2+. 16. K:h2, W:d4. 17. G:h5, Wh4+. 18. K:g1, W:h5. 19. Sc3

Białe stoją lepiej. Mają przewagę pionową na lewym skrzydle i skoczek, w pozycji, gdzie jeszcze niema komplikacji na obu skrzydłach, a stworzenie ich jest zależne od białych — okaże się bardziej aktywnym, niż goniec.

19... Ge6. 20. b3, Wd8. 21. Wa-d1, a6. 22. f3, We5

Zdeplasowana wieża wraca do gry, co jednak nie przeszkadza białym przeprowadzić centralizacji.

23. Kf2, W:d1?

Wolelibyśmy h7-h5-h4, z groźbą h4-h3. Wymiany ułatwiają zadanie tylko białym.

24. W:d1, Kc7. 25. Se4, f6. 26. Wd4, Gd7. 27. b4, Gc6. 28. Sc5! g5?

Nowa omyłka. Lepsze było 28... We7, nie osłabiając pozycji pionów.

29. f4! We7. 30. a4, h6. 31. b5, a:b5. 32. a:b5! Ge8. 33. Se4! f5

Czarne są w ogromnym niedo-
czasie i grają „à tempo”. Być
może lepsze było 23... We6, z

większymi szansami, niż w partii.

34. Sf6, Kb6?

Lepsze i prawdopodobnie wystarczające mimo wszystko do remisu było 34... Gf7!

35. S:e8, W:e8. 36. Wd6+, Kc5. 37. W:h6, g:f4. 38. Wh7! K:c4. 39. W:b7 i czarne przegrały przez przekroczenie czasu, wykonując ruch 39... Kc5.

Nasz najpiękniejszy sukces z Bukaresztu. Czy „czarodziej końcówek z pionem mniej”, misz rz Benkó zdołały uratować końcówkę, powstającą po nieuniknionym oddaniu obu pionów „f” za piona „b”, co, jak słyszeliśmy, udowodnił w analizie, przeprowadzonej po partii — pozostaje kwestią otwartą. Naszym zdaniem jednak niezależnie od przekroczenia czasu — partia czarnych była przegrana.

(S. G.)

495.

HOLENDERSKA

PLATER Opczensky

1. Sf3, e6. 2. g3, f5. 3. Gg2, Sf6. 4. 0-0, Ge7. 5. d3, d6

Za lepszy uchodzi system 5... b6. 6. Sc3, Gb7. 7. e4, f:e4. 8. Sg5, 0-0 z mniej więcej równą grą.

6. Sc3, 0-0. 7. e4, e5. 8. e:f5, G:f5. 9. Sg5, Sc6. 10. f4, e:f4. 11. G:f4, Hd7. 12. Sd5, Wa-e8. 13. Se3!

Tym ruchem białe uzyskują przewagę, gdyż wymieniają wartościowego białopolewego gońca czarnych.

13... h6

Oczywiście nie 13... Gd6? z uwagi na 14. Gh3.

14. S:f5, H:f5. 15. Se4, Hd7. 16. Hd2?

Po tym posunięciu czarne łatwo wyrównują partię. Należało grać 16. d4.

16... d5! 17. S:f6+, G:f6. 18. c3, d4. 19. Hc2

Groziła strata gońca.

19... g5?!

Misz rz Opczensky postanawia kosztem ofiary piona, a później jakości grę skomplikować, aby tylko nie dopuścić do spokojnego remisowego zakończenia.

20. Hb3+, Kg7. 21. H:b7, g:f4. 22. G:c6, Wb8. 23. H:b8, Hc6. 24. Hb4, f:g3. 25. h:g3, a5. 26. W:f6

Białe oddają jakość w mniemaniu, że przewaga piona wystarczy do zwycięstwa. Po 26. H:a5 czarne uzyskują znaczne szanse praktyczne, np. 26... d:c3. 27. b:c3, G:c3. 28. Ha3, We8 i t. p.

26... W:f6. 27. He7+

Białe planowały 27. H:d4, lecz po niewczasie spostrzegły, że czar-

ne ruchem 27... Hf3 uzyskują niebezpieczny atak.

27... hgo. ze. We1, d:c3. 29. b:c3, h5?

Można było spokojnie bić piona c3, bo atak białych, mimo groźnych pozorów, nie doprowadziłby do niczego konkretnego, np. 29... H:c3. 30. Hee7, Wf1 31. Wee7, h:g7.

30. c4, Hb6+. 31. c5, Hb2. 32. Hee7, Kh6. 33. He3+, Kg6. 34. We2, hb1+. 35. Kh2, c6. 36. Wg2, Wf1. 37. He4+, Kg5. 38. We2, Wf6. 39. h17

Wobec podwójnej groźby: 40. Hg7+ i 40. Wee7 — w obu wypadkach z uciążliwym atakiem czarne poddały się.

(Uwagi m. strza K. Platara) 496.

NIMZOWITSCHA

Pachman Benkó

1. a4, Sf6. 2. c4, e6. 3. Sc3, Gb4. 4. Hb3, c5. 5. d:c5, Sa6. 6. a3, Ha5. 7. Ga2, G:c3. 8. H:c3, H:c3. 9. G:c3, S:c5. 10. Wd1, Ke7. 11. f3, d6. 12. e4, e5. 13. Se2, Ge6. 14. Sc1, Wh-c8. 15. Kf2, a5. 16. Gd2, Sc-d7. 17. b3, a4. 18. Gb4, Se8. 19. b:a4, Wa4. 20. Sa2, G:c4. 21. G:c4, W:c4. 22. Sc3, wa6. 23. Sd5+, Ke6. 24. Se3, Wc-c6. 25. Wd2, Sb6. 26. Wh-d1, Sc4. 27. S:c4, W:c4. 28. Ke3, Wc-c6. 29. g3, Sc7. 30. f4, Sb5. 31. f:e5, Sa3. 32. W:d6+, W:d6. 33. e:e6, Se2+. 34. Kf4, S:b4. 35. d7, Sc6. 36. d8, H, S:d8. 37. W:d8, Wc6. 38. We8+, Kd7. 39. Wg8, Wg6. 40. Ke5, Wg5+. 41. Kf4, Wg6. 42. e5, b5. 43. Wb8, Kc6. 44. We8+, Kd5. 45. Wc7, f6. 46. e:f6, W:f6+. 47. Ke3, Wg6. 48. Kd3, Wg4. 49. Wf7, h6. 50. Wf5+, Kc6. 51. Kc3, Wg5. 52. Wf7, Kd5. 53. Kb4, Ke6. 54. Wb7, Kf6. 55. Wb6+, Kf5. 56. K:b5, Wh5. 57. h4, g5. 58. Kc4, Kg4. 59. Wb3, Kh3. 60. Kd4, g4. 61. Ke4, Wa5. 62. Kf4, Wa1. 63. h5, Wf1+. 64. Ke4, Wf6. 65. Wa3, Kg2. 66. Wb3, Wf3. 67. Wb6, K:g3. 68. W:h6, Kh4. 69. Wh8, Wf7. 70. h6, g3. 71. Wg8 i zgodzono się na remis.

497.

KATALONSKA

Popa PLATER

1. d4, Sf6. 2. g3, c5. 3. c3, e6. 4. Gg2, d5. 5. d:c5, G:c5. 6. Sf3, 0-0. 7. 0-0, Sc6. 8. Gg5, h6. 9. G:f6, H:f6. 10. Hc2, e5. 11. e4, d:e4. 12. H:e4, Gf5. 13. Hc4, Gb6. 14. Sb-d2, Wa-d8. 15. Se4, He7. 16. He2, Gh7. 17. g4, Hd7. 18. Sf-d2, a6. 19. Sc4, Ga7. 20. Wa-d1, Sc7. 21. Se3, Se7. 22. Hc4, Hb8. 23. a4, Sg6. 24. Sd5, Sf4. 25. S:f4, e:f4. 26. Hb4, Hc7. 27. Gf3, f5. 28. g:f5, G:f5. 29. Kh1, a5. 30. Hb5, Gh7. 31. W:d8, W:d8.

32. Hb3†, Hf7. 33. Hc2, Hc4. 34. Kg2, Kh8. 35. We1, He6. 36. He2, We8. 37. Kh1, Gg6. 38. Kg2, Gf5. 39. Kh1, Hg6. 40. Gg2, G:f2. 41. H:f2, G:e4. 42. G:e4, W:e4. 43. Wg1, He6. 44. Hg2, He5. 45. b3, b6. 46. Hd2, We3. 47. Hd4, H:d4. 48. c:d4, W:b3. 49. Wd1, Kg8. 50. d5, Kf7. 51. d6, Ke8. 52. d7†, Kd8. 53. Wd6, b5. 54. a:b5, W:b5. 55. Kg2, a4. 56. Wa6, Wb4. 57. Kf3, K:d7. 58. Wa7†, Kc6. 60. Wh7, a3 i białe poddały się.

XVI Championat ZSRR 1949

499.

HISZPAŃSKA

BRONSZTAJN Kopylow

1. e4, e5. 2. Sf3, Sc6. 3. Goo, a6. 4. Ga4, Sf6. 5. 0-0, Ge7. 6. d3, b5. 7. Gb3, 0-0-8. c3, d5. 9. Sb-d2, d:e4. 10. d:e4, Gg4. 11. h3, Gh5. 12. He2, Gd6. 13. Wd1, Sa5. 14. Gc2, Hc8. 15. Sf1, We8. 16. Sg3, Gg6. 17. Sh4, Sb7. 18. Hf3, Sc5. 19. Sh-f5, Gf8. 20. Ge3, Se6. 21. Sh6†, Kh8. 22. Gb3, c5. 23. h4, c4. 24. Gc2, Sd7. 25. Sh-f5, f6. 26. h5, Gf7. 27. h6, g6. 28. Sd6, G:d6. 29. W:d6, Kg8. 30. Wa-d1, We7. 31. Sf5, g:f5. 32. e:f5, Sf4. 33. W:d7, W:d7. 34. W:d7, H:d7. 35. H:a8†, Ge8. 36. G:f4, e:f4. 37. H:a6, He7. 38. He6†, Kf8. 39. H:e7†, K:e7. 40. Ge4, Kd6. 41. g4, f:g3. 42. f:g3, Ke5. 43. Gc2, Gd7 i czarne poddały się.

500.

HISZPAŃSKA

SMYSŁÓW Liubiński

1. e4, e5. 2. Sf3, Sc6. 3. Gb5, a6. 4. Ga4, d6. 5. c3, Gd7. 6. d4, Sf6. 7. Sb-d2, Ge7. 8. 0-0, 0-0. 9. We1, Ge8. 10. Gb3, Sd7. 11. Sf1, Gf6. 12. Se3, Se7. 13. Sg4, Sg6. 14. g3, Ge7. 15. h4, Sf6. 16. Sg5, h6. 17. S:f6†, G:f6. 18. Hh5, Sh8. 19. d:e5, d:e5. 20. Ge3, He7. 21. Gd5, c6. 22. Gb3, Gd7. 23. Wa-d1, Wa-d8. 24. Wd2, Gc8. 25. We-d1, W:d2. 26. W:d2, Hc7. 27. Gc5, Wd8. 28. W:d8†, G:d8. 29. S:f7, S:f7. 30. Gb6, Hd7. 31. G:d8, Kh7. 32. G:f7, H:d8. 33. Gg6† i czarne poddały się.

501.

PIONEM HETMAŃSKIM

Lilienthal SMYSŁÓW

1. d4, Sf6. 2. c4, e6. 3. Sf3, c5. 4. Sc3, c:d4. 5. S:d4, Gb4. 6. Gd2, 0-0. 7. e3, Sc6. 8. Ge2, d5. 9. c:d5, e:d5. 10. 0-0, Gd6. 11. Wc1, Se5. 12. Sf2, a6. 13. S:e5, G:e5. 14. Gf3, Ge6. 15. b3, Hd6. 16. h3, Ha3. 17. Hc2, Wa-c8. 18. Hd3, Wc-d8. 19. Sbl, He7. 20. Gc3, Gb8. 21. Wf-d1,

498.

SYCYLIJSKA

Tarnowski Szajtar

1. e4, c5. 2. Sf3, Sc6. 3. d4, c:d4. 4. S:d4, Sf6. 5. Sc3, d6. 6. Ge2, e5. 7. Cb3, Ge7. 8. 0-0, a5. 9. Ge3, a4. 10. Sd2, a3. 11. Sc4, a:b2. 12. Wb1, Ge6. 13. W:b2, 0-0-14. W:b7, Hc8. 15. Wb3, G:c4. 16. G:c4, Sa5. 17. Sd5, S:d5. 18. G:d5, S:b3. 19. a:b3, Wa2. 20. c4, Wb2. 21. Gc1, Wb1. 22. Hd3, Wc1. 23. b4, Gd8. 24. Hc3, Wb1. 25. c5, d:c5. 26. b:c5, Ge7. 27. c6, Gd6. 28. Ga2, Wb6. 29. Gd5, Wb1 i zgodzono się na remis.

Wf-e8. 22. Sd2, Sd7. 23. Ge2, f6. 24. Sf1, Sc5. 25. Hb1, Se4. 26. Ga5, Wd7. 27. Gd3, f5. 28. Ge1, Hg5. 29. Sd2, Hh5. 30. Gf1, Hh6. 31. Sf3, f4. 32. e:f4, H:f4. 33. Gd2, S:d2. 34. W:d2, Wf7. 35. We2, Hd6. 36. W:e6, W:e6. 37. Wc8†, Wf8. 38. W:f8†, H:f8. 39. Sg5, g6. 40. h4, Hd6. 41. Gd3, Hh2†. 42. Kf1, Hh1†. 43. Ke2, H.b1. 44. G:b1, Wh6. 45. g3, Kf8. 46. S:h7†, Ke7. 47. Sg5, Wc6. 48. Kd2, Ga7. 49. Sh3, Gc5. 50. h5, Gb4†. 51. Kd1, We6. 52. Gd3, We1†. 53. Kc2, Wal. 54. Kb2, Wd1. 55. Sf4, Kd6. 56. Gc2, Wf1. 57. g4, W:f2. 58. Kd3, Ga3† i białe poddały się.

502.

SYCYLIJSKA

BOLESŁAWSKI Aronin

1. e4, c5. 2. Sf3, Sc6. 3. d4, c:d4. 4. S:d4, Sf6. 5. Sc3, d6. 6. Gc4, e6. 7. 0-0, Ge7. 8. Ge3, 0-0. 9. Gb3, a6. 10. f4, Sa5. 11. Hf3, Hc7. 12. g4, b5. 13. g5, Sd7. 14. S:e6, f:e6. 15. G:e6†, Kh8. 16. Sd5, Hd8. 17. Hh5, Sc5. 18. G:c8, W:c8. 19. f5, G:g5. 20. G:g5, He8. 21. H:e8, Wf:e8. 22. f6, Sd7. 23. f7, W:e4. 24. Sb6, Sf8. 25. S:c8, W:g4†. 26. Kh1, W:g1. 27. S:d6, g6. 28. Wa-e1, Wd5. 29. We8, Kg7. 30. Wd8, We5. 31. Se8†, Kh8. 32. Sf6 i czarne poddały się.

503.

GRUNFELDA

FURMAN Smysłow

1. d4, Sf6. 2. c4, g6. 3. Sc3, d5. 4. c:d5, S:d5. 5. e4, S:c3. 6. b:c3, c5. 7. Gc4, c:d4. 8. c:d4, Gg7. 9. Se2, Sc6. 10. Ge3, 0-0. 11. 0-0, b6. 12. Wc1, Gb7. 13. Gb5, Wc8. 14. Ha4, Sa5. 15. d5, Hd6. 16. Gd2, W:c1. 17. W:c1, f5. 18. Gd7, He5. 19. Gc3, H:e4. 20. Ge6†, Kh8. 21. G:g7†, K:g7. 22. Ha3, Hh4. 23. Wc7, Kh8. 24. W:e7, Hf6. 25. Wc7, Ga6. 26. Sf4, Ha1†. 27. Wc1, Hg7. 28. Wc3, Wd8. 29. Hb2, Sc4. 30. S:g6†, H:g6. 31. W:c4†, Hg7. 32. H:g7†, K:g7.

33. Wc7†, Kf6. 34. f4, Gd3. 35. W:a7, Ge4. 36. h3, h5. 37. Wa6, Wb8. 38. g3, Ke7. 39. a4, Gd3. 40. Wa7†, Kd9. 41. Kf2, Ge4. 42. Ke3, G:d5. 43. G:f5, Kc5. 44. Gg6, h4. 45. g:h4, b5. 46. a:b5, W:b5. 47. f5, Wb4. 48. h5, We4†. 49. Kf2, Kd6. 50. h6, Wh4. 51. h7, Wh3. 52. Wg7, Ke5. 53. Wg8, Wh2†. 54. Kg3, Wg2†. 55. Kh3 i czarne poddały się.

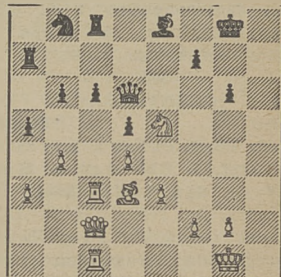
504.

HISZPAŃSKA

KERES Lewenfisz

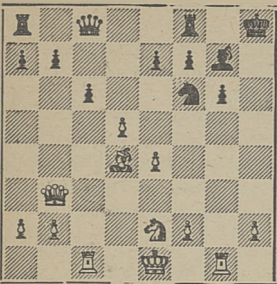
1. e4, e5. 2. Sf3, Sc6. 3. Gb5, a6. 4. Ga4, Sf6. 5. 0-0, S:e4. 6. d4, b5. 7. Gb3, d5. 8. d:e5, Ge6. 9. c3, Ge7. 10. a4, b4. 11. Sd4, S:e5. 12. f4, Gg4. 13. Hc2, c5. 14. f:e5, c:d4. 15. c:d4, We8. 16. Hd3, 0-0. 17. Sd2, Sg5. 18. Wf2, Wc6. 19. Sf1, Gh5. 20. Sg3, Gg6. 21. Sf5, Kh8. 22. Ge3, Se6. 23. Hd2, Gg5. 24. Sd6, G:e3. 25. H:e3, Sc7. 26. a5, He7. 27. Hd2, Wb8. 28. Ga4, Wc4. 29. S:c4, d:c4. 30. Wc1, He6. 31. d5, S:d5. 32. W:c4, Se7. 33. Gb3, H:e5. 34. We2, Hf6. 35. H:b4 i czarne poddały się.

Na zakończenie dwie interesujące pozycje. Pierwszą będziemy z partii Kotow-Ragozin:



Białe mają zdecydowaną przewagę pozycyjną, kontrolują linię „c” i realizują tę przewagę w następujący piękny sposób: 1. b5! (Czarne nie mogą odpowiedzieć 1... c5?, ze względu na 2. d:c5! H:e5. 3. c:b6, W:c3. 4. b:a7, W:c2. i białe wygrywają.) Wa-c7. 2. b:c6, Kg7 (Na 2... G:c6, albo 2... S:c6 białe grałyby 3 Gb5 i zyskałyby conajmniej jakości. Jeżeli 1... S:c6. 3. Gb5, Sd4 to 4. W:c7! S:c2. 5. W:c8, Sa3. 6. Wc6, Hb4. 7. Wc7! z groźbą mata w 4 posunięciach.) 3. Hb1! S:c6. 4. H:b6, Wb8. 5. H:b8! S:b8. 6. W:c7, H:a3. 7. G:g6, Sc6. 8. W1:c6! G:c6. 9. W:f7†, Kh6. 10. f4! H:e3†. 11. Kh2 i czarne poddały się, gdyż byłoby im b. trudno odparować groźbę matową.

Druga pozycja pochodzi z sensacyjnej partii Lewenfisz — Smysłow.



1 także białe stoją wyraźnie lepiej i dzięki swym wieżom odnoszą piękne zwycięstwo: 1. Wc3! S:e4. 2. W:g6!! (Bardzo piękna

Turniej w Wenecji 1949

Dopiero dziś, po otrzymaniu nieco większej ilości materiału możemy zapoznać naszych Czytelników z kilku partiami i pozycjami bardzo silnie, jak wiadomo obsadzonego i interesującego turnieju w Wenecji (r. ub.), niewątpliwie jednej z najciekawszych imprez ubiegłego roku.

Na pierwszy ogień pójdzie jedna z partii zwycięzcy turnieju, arcy mistrza Szabo, analizy do której zacierpniliśmy z b. ciekawego artykułu M. Filipa z „Ceskoslovensky'ego Sachu”.

506.

GRUNFELDA

SZABO Fletzer
1. d4, Sf6. 2. c4, g6. 3. Sc3, d5. 4. Sf3, Gg7. 5. Hb3, d:c4. 6. H:c4, 0-0. 7. e4, Gg4. 8. Ge3, Sf-d7. 9. Hb3, c5?!

Czarne zaskoczyły swego wielkiego przeciwnika nowym posunięciem, przeanalizowanym przez Gligoricza i Markowicza. Zaskoczenie udało się...

10. d5

Najsilniejsza odpowiedź. Słabsze jest, jak podają cytowane analizy 10. H:b7 ze względu na 10... G:f3. 11. g:f3, c:d4. 12. H:a8 (12. G:d4, G:d4. 15. 13. H:a8, Hb6) d:c3. 13. Hd5, c:b2. 14. Wd1, Hc7, albo 10. d:c5, ze względu na 10... Ha5.

10.. Sa6

To było praktycznie zastosowane po raz pierwszy przez Janoszewicza, w jego partii z Markowiczem w r. 1949. Gligoricz i Markowicz zalecają 10... G:f3. 11. g:f3, Sa6.

11. Sd2

Pozorne obalenie poprzedniego ruchu czarnych, gdyż goniec g4 znalazł się nagle w niebezpieczeństwie. Czarne jednak zawiązują akcję w centrum i okaże się, że gońcowi nic nie grozi. Dlatego

ofiara wieży, rozbijająca pozycje obronne czarnego króla). f:g6. 3. Wh3†, Kg8. 4. d:c6†, e6. 5. c:b7, Hc6. 6. b:a8,H, (Białe odzyskały wieżę i wzmacniają nacisk na pozycję czarnych). W:a8. 7. G:g7, K:g7. 8. He3, Sf6. 9. Sd4, Hh1†. 10. Ke2, Hd5. 11. S:e6†, Kg8. 12. Wh8†, Kf7 (Oczywiście nie wolno brać wieży z powodu mata w 2 posunięciach.) 13. Sg5†, Kg7. 14. W:a8 i czarne poddały się, gdyż po 14... H:a8 nastąpi 15. He7† i białe zyskują skoczka.

(Uwagi według „Schach - Express“.)

też prawdopodobnie najlepsze jest solidne 11. Ge2, wraz z 0-0, jedyna możliwość podważenia koncepcji czarnych.

11... e6! 12. h3, e:d5. 13. e:d5, Gf5. 14. g4, c4! 15. G:c4

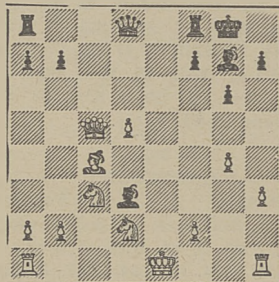
Białe mają ciężki wybór. Po 15. S:c4 nas epuje 15... Sd-c5 z następującymi wariantami: a) 16. Ha3, b5. 17. G:c5 (17. g:f5? b4, lub 17. Sb5? Ge4) S:c5, 18. g:f5 (18. H:c5, G:c3†. 19. b:c3, Ge4. 20. Wg1, b:c4) He7†. 19. Se3, b4, albo b) 16. Hd1, Gd7!

15... Sa-c5. 16. Ha3, Gd3. 17. G:c5

Również po 17. 0-0-0 nie wygląda pozycja białych zachęcająco.

17... S:c5. 18. H:c5

Cytowana wyżej partia Markowicz-Janoszewicz, Belgrad 1949, zakończyła się następująco: 18. 0-0-0, Wc8. 19. Hb4, Hg5! 20. Gb3, Se4. 21. f4, H:f4! 22. Ge2, S:c3! 23. H:f4, Se2† i białe poddały się.



18... We8?†

Jest doprawdy tragicomiczne, że Fletzer, który dotychczas dokładnie kroczył śladami cytowanych analiz, nie zrobił wygrywającego posunięcia, podanego już przez Janoszewicza w uwagach do partii z Markowiczem. Po 18... Wc8! była białych pozycja krytyczna: a) 19. Hb5, a6. 20. Hb4, We8†.

21. Kd1, G:c4. 22. S:c4, G:c3 i 23... H:d5, b) 19. H:c8, W:c8. 20. G:d3, G:c3, c) 19. H:f8†, K:f8. 20. G:d3, G:c3. 21. b:c3, H:d5. 22. Ge4, We8. 19. Kd1, Wc8

Czarne nie mają nic lepszego.

20. H:c8! H:c8. 21. G:d3, Hc5

Całe nieszczyście czarnych jest w tym, że 21... G:c3 nie daje, ze względu na 22. Wc1 i czarne nie mogą odpowiedzieć G:d2 z szachem, gdyż same uprzednio niepotrzebnie spędziły króla z e1. Teraz Szabo definitywnie już dostał się z przygotowanych wariantów i lekko realizuje swoją materialną przewagę.

22. Sd-e4, Hb4. 23. Wb1, f5. 24. g:f5, g:f5. 25. Sd2, Hd4. 26. Kc2, Wc8. 27. Wh-g1, W:c3†. 28. b:c3, H:c3†. 29. Kd1, Kf8. 30. W:g7! K:g7. 31. G:f5, b6. 32. d6, Hd4. 33. d7, Kf6. 34. Wb4, Hd5. 35. Wf4, Kg5. 36. Wf3, h5. 37. Wd3 i czarne poddały się.

Bardzo ostry przebieg miała również ważna dla końcowego układu tabeli partia dwu „faworytów”:

507.

GRUNFELDA

Gligoricz SZABO

1. d4, Sf6. 2. c4, g6. 3. Sc3, d5. 4. c:d5, S:d5. 5. e4, S:c3. 6. b:c3, c5. 7. Gc4, Gg7. 8. Se2, 0-0. 9. 0-0, c:d4. 10. c:d4, Sc6. 11. Ge3, Gg4. 12. f3, Sa5. 13. Wc1, S:c4. 14. W:c4, Gd7. 15. Hb3, Ha5! 16. Sc3, b5. 17. Wc5, Wf-c8. 18. Sd5, W:c5. 19. d:c5, e6. 20. c6, Ge8. 21. Se7†, Kh8. 22. Hc2, Hc7. 23. Hc5, h6. 24. f4, Kh7. 25. f5, Ge5. 26. f6, G:h2†. 27. Kh1, Gd6. 28. H:b5, Wb8. 29. Hc4, Ha5. 30. He2, Hc3. 31. He1, He5. 32. Hh4, g5. 33. Hh3, Wb4. 34. Gg1, H:e4. 35. c7, G:c7. 36. Wc1, Ge5. 37. Wc8, Wb1 i białe poddały się.

Duże znaczenie dla oceny modnego dzisiaj wariantu obronnego czarnych mieć będzie poniższa partia:

505.

KRÓLEWSKO-INDYJSKA

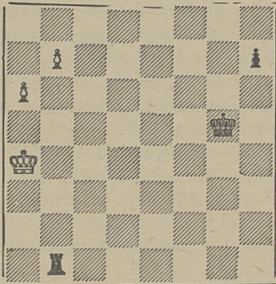
KOTTNAUER Zimmermann

1. d4, Sf6. 2. c4, g6. 3. g3, Gg7. 4. Gg2, 0-0. 5. Sc3, d6. 6. e4, Sb-d7. 7. Sg-e2, e5. 8. 0-0, e:d4. 9. S:d4, We8. 10. We1, c6. 11. h3, Sc5. 12. Hc2, Sf:e4. 13. S:e4, G:d4. 14. Gg5, Hd7. 15. Sf6†, G:f6. 16. G:f6, We6. 17. Gc3, He7. 18. Hd2, f6. 19. Wa-d1, Hf8. 20. b3, W:e1†. 21. W:e1, Gd7. 22. Wd1, Ge6. 23. Hf4, Sd7. 24. W:d6, We8. 25. Hd4, He7. 26. c5, Se5. 27. Hf4, g5. 28. He3, Sd7. 29. Kh2, Hf7. 30. Hd4, h6. 31. f4, Kg7.

32. Gf1, We7. 33. Gd3, Gd5. 34. Gf5, g:f4. 35. G:d7, f:g3. 36. K:g1 i czarne poddały się.

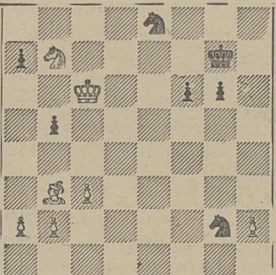
Na zakończenie przypatrzmy się jeszcze kilku ciekawym pozycjom.

Pozycja pierwsza, nie pozbawiona pewnego znaczenia teoretycznego, pochodzi z partii Rossolimo—dr Tartakower:



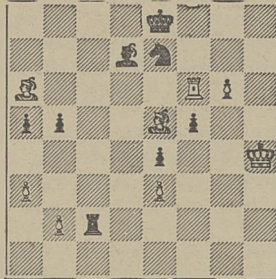
Czarne prawdopodobnie mogły zrobić remis, grając 1... h6 i lokując następnie wieżę na g5, postanowiły jednak bronić się z pionem na h7 i szybko przegrały: 1... Kh6. 2. a7, W:b7. 3. a8, H, Wf7. 4. Kb4, Wf6. 5. Kc4, Wg6. 6. Hf8+, Kh5. 7. Kd4, Kg5. 8. Ke5, Kh5. 9. He7, Kh6. 10. Kf5, Wg2. 11. He3+, Kg7. 12. Hc3+, Kf8. 13. Hc8+, Kg7. 14. Hb7+, Kh8. 15. H:g2 i czarne poddały się.

Drugą pozycję bierzemy z partii Prins—Szabo:



Białe przedostały się swym królem do pionów przeciwnika i arcy mistrzowi potrzebne były aż dwa błędy białych dla ocalenia skromnej „połówki”. Zakończenie było następujące: 1. K:b5? (Pierwsza omyłka, czarne za pośpiesznie starają się osiągnąć przewagę materialną i dają czarnym pewne szanse. Jak słusznie podaje Golombek wygrywało tu łatwo 1. Kd7, Kf8. 2. Sc5, Sf4. 3. Se6+, S:e6. 4. K:e6 wraz z Gc2 i Gd3, albo 2... Sg7. 3. Kd8! Sf5. 4. Se6 i t. d.) Se3 i tu! aj białe, zamiast wygrać prosto przez 2. Ka6, zaprzęgnęły zrealizować podany poprzednio plan i straciły 1/2 pkt.: 2. Kc6?, f5. 3. Kd7, Sf6+. 4. Ke6, f4.

5. Sc5, f3. 6. Sd3, Se4. 7. Ke5, f2. 8. S:f2, S:f2. 9. c4, Se-g4+. 10. Ke6, Sd3. 11. Kd6, Se3. 12. c5, Sf5+. 13. Kd5, Kf6. 14. Kc4, Se5+. 15. Kb5, 8. S:f2, S:f2. 9. c4, Se-g4+. 10. Ke6, 18. K:a7, Ka5. 19. b4, Kc6. 20. Ka6,



Mistrzostwa Warszawy 1949

508

KATALOŃSKA

LITMANOWICZ Chądzyński
1. d4, d5. 2. Sf3, Sf6. 3. c4, e6. 4. Sc3, Ge7. 5. g3, 0-0. 6. Gg2, c6. 7. 0-0, Sb-d7

W ten sposób wytworzyła się pozycja jednego z głównych wariantów partii katalońskiej.

8. b3, Ha5

Stabe posunięcie. Najlepszym planem czarnych w tym miejscu jest 8... a6! Po 9. Gb2, b5. 10. Se5, S:e5. 11. d:e5, Sd7. 12. c:d5, c:d5. 13. e4, d4! 14. Se2 (albo 14. Hd4, Gc5) S:e5. 15. S:d4, Hb6 czarne osiągają wyrównanie, jak to miało miejsce w partii Keres-Bogolubow, Noordwijk 1938. (Równie dobrą i pewną grę daje czarnym 8... b6, wraz z Gb7 i Wc8, co często grywa Botwinnik — red.).

9. Hc2, Ha6. 10. Sd2, b5. 11. e4! d:c4

Lepsze było 11... d:e4. 12. Sd:e4, Gb7 i t. d.

12. b:c4, b:c4. 13. Sa4!

Najlepszy sposób opanowania słabych punktów w pozycji czarnych.

13... Wb8

Z zamiarem przeforsowania c6. c5.

14. S:c4, Gb7

Naturalnie 14... Wb4 nic nie dało ze względu na prostą odpowiedź 15. Sa-b2, a wieża czarna znalazłaby się na mocno niewygodnej pozycji.

15. Gf4, Wb-d8. 16. Wf-d1

Białe nie śpieszą się z posunięciem Sc4-d6, albowiem z jednej strony nie chcą wymienić aktywnego skoczka za pasywnego gońca, z drugiej zaś zamierzają wykorzystać niefortunną pozycję

g5. 21. b5+, K:c5. 22. b6, g4. 23. b7 i zgodzono się na remis.

Nadzwyczaj ostry przebieg miała ostatnia z naszych końcówek, wzięta z partii Kottnauer—Barcza:

Czarne zapisały 1... f4, aby ofiarą piona umożliwić swym figurom więcej gry. Dalsza walka przebiegała jak następuje: 2. G:f4, Wg2. 3. Kh5, Sd5. 4. Wf7, Se7. 5. Wf6, Sd5. 6. Wd6, S:f4+. 7. e:f4, e3. 8. Wd5, e3. 9. We5+, Kf8. 10. Gb7, Wg1. 11. Kh6, e1. H. 12. g7+, Kf7. 13. Gd5+, Ge6. 14. G:e6+, Kf6. 15. W:e1, W:e1. 16. Gd5, We2. 17. g8, S+, Kf5. 18. b3, K:f4. 19. a4, Ke5. 20. Gf7, b4. 21. Kg7, Kd4. 22. Kf8 i remis. Niezwykle emocjonujące i ciekawe zakończenie.

czarnego hetmana dla wzmocnienia blokady czarnych.

16... Se8. 17. Gf1! Ga8

Jedynie.

18. Wa-b1, Hc8

I tak wszystkie figury czarnych znalazły się na 7-ej i 8-ej linii. Ich pozycję można już określić jako przegraną.

19. Sc5, g5

Naturalnie przegrywało 19... S:c5. 20. d:c5, W:d1. 21. H:d1! G:c5? 22. Wb8 i t. d.

20. S:d7

Jeżeli od razu 20. Ge3, to czarne częściowo wyzwalają się spod naciśku, grając 20... S:c5. 21. d:c5, W:d1. 22. H:d1, Sc7 i t. d.

20. H:d7

Naturalnie nie 20... W:d7?? ze względu na 21. Wb8.

21. Ge3, f6. 22. Sa5, Hc7

Czarne chcą pozbyć się słabego piona c6 i przeforsować c6-c5, wyzwalając tym samym gońca a8.

23. Sb3, Sg7. 24. Sc5

I znów pion c6 jest blokowany... 24... Gd6

Groziło 25. Gh3 i 26. Hc4 ze zdobyciem piona e6.

25. Hc4, Wf-e8. 26. Gh3, Hf7. 27. e5! G:c5. 28. d:c5

Błędem byłoby 28. H:c5?, gdyż nastąpiłoby 28... Wd5. 29. Hc4, f:e5. 30. d:e5 (30. G:g5? Hh5!) Sf5! z całkowitą prawie wyrównaniem gry.

28... f:e5

Nie 28... Sf5?? ze względu na 29. G:f5! e:f5. 30. e6! He7 (30... H:e6. 31. H:e6+, W:e6. 32. W:d8+) H:7d1! i białe wygrywają.

29. W:d8! W:d8. 30. G:g5, We8. 31. We1, Hg6. 32. W:e5, h6. 33. Gc1, Kh7

Czarne grają w dużym niedo-
czasie.

34. Gg2, Sf5. 35. Hf4

Aby móc zagrać 36. g4.

35... Kg7. 36. Ge4, h5. 37. h3, Kf7.

38. g4, h:g4. 39. h:g4, Wg8. 40. f3,
Hg7. 41. Kf2! i czarne poddały się,
gdyż strata figury jest nieunik-
niona.

(Uwagi kpt. W. Litmanowicza)

509.

HETMAŃSKO-INDYJSKA

LITMANOWICZ Dobrzański

1. d4, Sf6. 2. Sf3, b6. 3. g3, Gb7.

4. Gg2, e6. 5. 0-0, Ge7. 6. c4, 0-0.

7. Sc3, Se4. 8. Hc2

Dobre jest również 8. S:e4, G:e4.

9. Sf4, d6. 10. Hd2, Sd7. 11. Wf-d1,

a5. 12. Wa-c1, He8. 13. Se1, G:g2.

14. S:g2, c5 i białe stoją nieco le-

piej, jak to miało miejsce w par-
tii Rubins'ein-Sämisch, Marien-
bad 1925. Niemniej 8. Hc2 uwa-
żane jest za najlepsze.

8... S:c3

W partii Dr Tartakower-Dr Alie-
chin, Baden-Baden 1925, nastąpiło
8... d5. 9. c:d5 S:c3. 10. b:c3, e:d5.
11. Se5, Hc8. 12. c4, d:c4. 13. G:b7,
H:b7. 14. H:c4, c5 i białe miały pe-
wne szanse na skrzydle królew-
skim.

9. b:c3!

Po 9. H:c3 czarne osiągają wy-
równanie.

Np. w 13 p. meczu Dr Euwe-
Keres, 1940 r. (9. H:c3 Ge4. 10.
Se1, G:g2. 11. S:g2, c6. 12. d5, c:d5.
13. c:d5, Sa6. 14. Sf4, Hc8. 15. Hf3,
e5! z równą grą. 9. H:c3, Ge4. 10.
b3, ale po 10... c6. 11. Gb2, d6. 12.
Se1, G:g2. 13. S:g2, d5! czarne
wyrównały grę.

Również w partii Reshevsky-
Eliskases, Semmering 1937 r., czar-
ne uzyskały wyrównanie: (9. H:c3)
Ge4. 10. Wf-d1, d6. 11. Se1, G:g2.
12. S:g2, Sd7. 13. b3, c6. 14. e4, Sf6.
15. Hc2, d5.

(Antypozycyjny ruch 9. b:c3?!
obosieczny, dający białym szanse
ataku w centrum i na prawym
skrzydle zaczyna ostatnio znów
wchodzić w modę, choć nie zgad-
zamy się z komentatorem, że po
9. H:c2 czarne zawsze i łatwo wy-
równują: białe zachowują długo-
trwałą inicjatywę i przy przejściu
do końcówki nie mają trwałej
słabości, zdublowanego piona. —
Red.)

9... f5

Słabe posunięcie, dające białym
długotrwałą inicjatywę. W partii
Pirc-Romanowski, Moskwa 1935,
nastąpiło 9... d6. 10. e4, Sd7. 11.

Ge3, f5. 12. d5! z przewagą bia-
łych.

Do wyrównania prowadzi jedy-
nie 9... Hc8! W partii Pirc-Kan,
Moskwa 1935, nastąpiło dalej 10.
e4, Sc6. 11. Sd2, e5! 12. Sb2, Ga6.
13. He2, Wb8 i t. d.

10. d5!

Posunięcie, które natychmiast
wykorzystuje niedokładność czar-
nych.

10... e:d5

Cóż innego mogą czarne grać?
Białe na każde inne posunięcie
grają tak, jak w tekście 11. Sd4!

11. Sd4, g6. 12. c:d5, Gf6. 13.
Ga3

Aby zmusić czarne do zagrania
d7-d6, co ostatecznie osłabiłoby
pole e6.

13... Wf7. 14. Wa-d1, G:d4.

Słabe. Przy otwartej diagonali
a1-h8 wymiana tego gońca musi
się zemścić.

15. W:d4, d6

Teraz zrozumiałem się staje,
dlaczego czarne wymieniły swego
czarno-polowego gońca za białego
skoczek, nie chciały one bowiem
dopuszczać do obsadzenia nim po-
la e6.

16. e4, Gc8

Po 16... f:e4. 17. Gh3! Gc8. 18.
Ge6, G:e6. 19. d:e6, We7. 20. W:e4,
Sc6. 21. f4 sytuacja czarnych by-
ła by beznadziejna.

17. We1, Hf6. 18. Gb2

Otwarcie diagonali a1-h8 decy-
duje o wyniku partii.

18... Sa6. 19. c4, h5

Czarne pragną ulokować swą
wieżę na h7, dla obrony pól g7
i h8.

20. Wd2, Hd8. 21. Hc3, Wh7. 22.

Wd-e2, Sc5

Jeżeli 22... Gd7, to 23. e5, d:e5.
24. W:e5, Sc5? 25. We7! i białe
wygrywają, gdyż na 25... W:e7 na-
stępuje 26. Wh8+, Kf7. 27. Hg7+,
Kf8. 28. Hg8, jeśli zaś 25... Hf8, to
26. d6, We8. 27. Gd5+ i t. d.

23. e5, Sa4. 24. Hc2, S:b2. 25.
H:b2, d:e5

Do przegranej prowadzi rów-
nież 25... Ga6. 26. Hb4, d:e5. 27.
W:e5 i t. d.

26. H:e5, Gd7

Na 26... Gb7 wygrywało 27. c5!
b:c5. 28. Hb2, Ga6 (nie 28... Wb8,
ani 28... G:d5, bo 29. We8+) 29.
We6, Gc4. 30. W:g6+, Kf7. 31.
W-e6, Wb8? 32. Hc2! i t. d., na
26... Ga6 nastąpiłoby 27. d6, Wc8!
(27... G:c4? 28. G:a8, G:e2. 29.
W:e2, H:a8. 30. He8+, H:e8. 31.
W:e8+, Kf7. 32. d7) 28. He8+, Kg7.
29. We7+, Kh6. 30. W:h7+, K:h7.

31. d7, Wb8. 32. Hf7+, Kh6. 33. We8,
Hg5. 34. Hf8+, Kh7. 35. We7+ i
białe wygrywają.

27. d6, Wc8. 28. Gb7 i czarne
poddają się.

(Uwagi kpt. W. Litmanowicza)

510.

HISZPAŃSKA

SZPOTANSKI Szpakowski

1. e4, e5. 2. Sf3, Sc6. 3. Gb5, a6.

4. Ga4, Sf6. 5. 0-0, Ge7. 6. We1, b5.

7. Gb3, d6. 8. c3, Sa5

Stara interpretacja obrony Czy-
goryna, obecnie częściej stosuje
się 8... 0-0.

9. Gc2, c5. 10. d4, Hc7. 11. Sb-d2,
Sc6. 12. d5

Posunięcia to jest równie dobre,
jak modne obecnie 12. d:c5, ma
jednak tę zaletę, że jest mniej
znane.

12... Sb7?

Słabo. Należało odejść na d8,
lub a5 z planem c5-c4 i Sa5 (d8).
b7-c5.

13. a4! Hb7

Na 13... b4 białe ulokowałyby
skoczek na c4 z groźbą Sf:e5, d:e5,
d6!

14. He2, Gd7. 15. Sf1, 0-0. 16. h3

Ze stereotypowym planem ata-
ku: g4, Sg3, Sf5 i t. d.

16... Wf-c8. 17. g4, Ge8

Czarne mają duże trudności z
rozwiązaniem skoczka b8.

18. Sg3, Gf8. 19. Kh1

Może odrobinę lepiej było grać
19. Kh2.

19... b:a4

Wobec groźby ataku na skrzy-
dle króla, czarne starają się zain-
scenizować kontrgrę na skrzydle
hetmana.

20. Wg1!

Białe ofiarowują piona, słusznie
mniając, że wymiana ułatwiłaby
obronę czarnym, a w ewentualnej
końcówce pion a4 łatwo zostanie
odbity.

20... Sf-d7. 21. Sf5, Sb6. 22. Gd3

Białe chcą odebrać czarnym fi-
gurom pole c4, oddają jednak
wzajemnie ważne pole c5, lepiej by-
ło przeto grać 22. c4.

22... c4. 23. Gc2, S8-d7. 24. Ge3,

Sc5. 25. Wg2!

Bardzo silne obronno-atakujące
posunięcie, mające na celu zasło-
nienie króla przed ew. szachem,
np. po g5, g6, Sh2, g:f5, e:f5,
H:d5+, jak również ew. przerw-
cenie wieży na h2.

25... Sd3

Z propozycją wymiany — i czar-
ne opanowują białe pola. Białe
jednak, nie licząc się ze stratami

materiałnymi, rozpoczynają szturm na króla.

26. g5! S:b2

Po tym posunięciu a'ak białych staje się nie do odparcia. Lepsze było 26... g6.

27. Sh2, g6

Groziło Sh2-g4-f6+!

28. Sg4!

Skoczek nietykalny z powodu Sf6+ i Hh5.

28... Sd3. 29. Sf6+, Kh8. 30. Wb1!!

To ciche posunięcie, przeoczone przez czarne, rozstrzyga partię. Zle było oczywiście 30. Hg4 z powodu Sd7. Ideą posunięcia w tekście jest unieruchomienie czarnych skoczków, jedynych figur, które mogą przyjść z pomocą zagrożonemu królowi.

30... Sc5

Jeżeli 30... Sf4, to 31. g:f4, e:f4. 32. Hg4 i t. d.

31. Hg4, Sc-d7

Innej obrony przed 32. Hh4 nie widać.

32. W:b6! S:f6

Jeżeli 32... S:b6, to 33. Hh4, h5. 34. S:h5! g:h5. 35. H:h5+, Kg8. 36.

Sh6+, Kg7. 37. Sg4! f6. 38. g:f6+, Kg8. 39. Sh6+, Kh8. 40. Sf7. mat.

33. g:f6, Hd7. 34. Hh4, a3. 35. Gh6, a2. 36. Wg1, a1, H. 37. W:a1, g:f5. 38. G:f8, f4. 39. Hh6 i czarne podały się.

(Uwagi J. Szpotafińskiego)
511.

SYCYLIJSKA

GRYNFELD Gawlikowski

1. e4, c5. 2. g3

Białe pragną od razu skierować grę na jak najmniej uczęszczane ścieżki, w tym wariancie trudno im jednak utrzymać przewagę debiutową.

2... d5

Najprostsze.

3. e5

Teraz gra przypominać będzie pewne pozycje z „zamkniętego” wariantu Caro-Kann, gdzie idea fianchettowania gońca na g2 nie jest specjalnie szczęśliwą. Częściej grywa się 3. e:d5. H:d5. 4. Hf3, albo 4. Sf3, Gg4. 5. Gg2, He6+. 6. He2, H:e2+. 7. K:e2, Sc6 z równą partią.

3... Sc6. 4. f4, Gf5. 5. d3, e6. 6. Sf3, Gg4

Bardzo ważne. Teraz białym niewygodnie wyprowadzić gońca na g2, wobec 7... Sd4 z podwójną wymianą, a po ew. wymianie gońca za skoczka przy zamkniętej pozycji biała para gońców nie będzie mieć większego znaczenia, a groźba h7-h5-h4 nabiera siły.

7. Ge2, Ge7. 8. 0-0, h5. 9. h4

Wymuszone, teraz jednak czarne opanowują białe pola, a pozycja króla białego będzie wyraźnie osłabiona.

9... Sh6. 10. Ge3, Sf5. 11. Gf2, Hd7. 12. c3, f6

Czarne są doskonale rozwinięte i mogą już rozpocząć atak na centralnego piona białych, przygotowując otwarcie linii na skrzydle króla.

13. d4, f:e5. 14. S:e5, S:e5

Po 14... G:e2 białe grają poprostu 15. H:e2! i dalej jak w tekście.

15. d:e5, G:e2. 16. H:e2, 0-0-0

Czarne stoją teraz zdecydowanie lepiej, ale pozycja białych jest trudna do „ugryzienia”.

17. Sa3, Kb8. 18. Sc2, g6. 19. Wf-d1, W:h-g8. 20. Se3, Ha4. 21. Sg2, Wh8. 22. Wd2, Wg-d8. 23. h3, Hc6. 24. Wa-d1, d4

Po dłuższych przygotowaniach, przekonawszy się, że wszelkie próby „przełomu” w rodzaju g6-g5 do niczego nie prowadzą — decydują się wreszcie czarne na energiczniejszą akcję w centrum.

25. c4

Po 25. c:d4, c:d4 silnie podparty wolniak czarnych byłby b. groźny, a po 26. G:d4? S:d4. 27. W:d4 nastąpiłoby oczywiście 27... W:d4. 28. W:d4, Gc5 i t. d.

25... Wg8

Czarne, w dużym niedoczasie zaproponowały remis, białe jednak odrzuciły ofertę. Wobec tego czarne zaczynają lawirować, czekając na plan białych.

26. Se1, He8. 27. Sf3, Hd6. 28. We1, Gd8. 29. Wd3, Ge7. 30. Sd2, Wg-d8. 31. Se4, Se3

Oddawna przygotowana odpowiedź, wymuszająca dalsze uproszczenia. Na 32. Hf3 mogłoby nastąpić d3... Sc2, wraz z 33... Sb4 i 34... d3, co nie byłoby zbyt przyjemne dla białych.

32. G:e3, H:e4. 33. Gd2, H:e2. 34. W:e2, Kc7. 35. Kf2, Kc6. 36. Kf3, a6. 37. Ke4, b5. 38. We2, b:c4?

Gruby błąd niedoczasowy, czarne nie dostrzegły 40 pos. partnera. Należało grać 38... Wb8!, albo 38... Wg8 z nieco lepszą końcówką dla czarnych.

39. b:c4, Wb8. 40. Wa3! Wa8

Niestety konieczne, po 40... Wb6? nastąpi 41. Ga5, a po 40... Kb7. 41. g4! czarne nie mając żadnej możliwości kontrataku na lewym skrzydle — muszą szybko przegrzać na prawym.

41. g4. Wd-b8. 42. g:h5, g:h5. 43. Wg6, Kd7. 44. Wh6!

Białe b. głęboko oceniły pozycję i jednocześnie zastawiają pułapkę, w którą czarne wpadają.

44... Wb2?

Przezywający błąd. Należało grać 44... G:h4. 45. W:h5, Ge7, groźąc ew. Wb2 z jasnym remis. Białe oddają teraz figurę, uzyskują jednak za nią dwa wolne, złączone piony i decydujący atak.

45. Kd3, Wg8. 46. W:a6, Wg3+

Zapisany ruch. Czarne, z figurą więcej doszły przy analizie do smutnego wniosku, że partia jest przegrana i w najlepszym wypadku można ją przegrać... w końcówce!

47. Ke4! W:d2. 48. Wa7+, Ke8

To prowadzi do tragicznego związania gońca, ale inne odpowiedzi przegrywały jeszcze (prezeder, np. 48... Kc8. 49. W:e6 (49. W:e7?? We3 ma!) G:h4. 50. We8+, Gd8. 51. Wa8+ i W:d8 i obok marszu pionów f i e czarnym grozi atak matowy.

49. W:e6, We2+

Jedyna szansa czarnych, to wolny pion d.

50. Kd5! Wg7. 51. f5, d3. 52. Kc6!

Przegrywało 52. f6? d2. 53. f:g7, d1 H+. 54. Kc6, Hh1+, a jeżeli 52. Wa3?, to 52... d2. 53. Wd3, Wg6+ i t. d.

52... d2. 53. Wd7, Wf7!

Umożliwia najdłuższą obronę. Na 53... Kf8 wygrała prosto 54. f6, G:f6. 55. W:f6+, Ke8. 56. W:g7+, K:g7. 57. Wd6, W:e5. 58. W:d2, Wg4. 59. K:c5, W:h4. 60. a4 i t. d. Wchodzi również w rachubę 54. Wh6! z trudnymi do odparowania groźbami matowymi po 55. e6.

54. f6, W:f6. 55. Wd:e7+

Po 55. e:f6? W:e6+ i 56... Wd6 białe jeszcze by przegrały.

55... Kf8. 56. We8+!

Białe grają końcówkę b. precyzyjnie. Po natychmiastowym 56. W:f6+? K:e7. 57. Wd6, We4! (groź Wd4) 56. W:d2 (56. K:c5?? W:e5+. 57. Kc6, We6!) W:c4. 57. Wh2, Ke6 czarne już nie przegrają.

56... Kf7. 57. W:f6+, K:e8. 58. Wd6, We4

Albo 58... W:e5. 59. W:d2. We4. 60. K:c5 z łatwą wygraną białych.

59. K:c5. W:e5+. 60. Kc6. We4. 61. c5. W:h4. 62. W-d2, Wa4. 63.

Kc7. h4. 64. We2+, Kf7. 65. c6. h3. 66. Kd7, Wd4+. 67. Kc8. Wh4. 68.

Wh2. Ke6. 69. c7. Kd6. 70. a3!

Odbierz czarnym szacha na b4. Białe grają wzorowo do końca.

70... Wh5.

Czarne liczą jeszcze na 70. a4? Wh4. 71. a5, Kc6. 72. a6, Kb6. 73.

a7, K:a7. 74. Kd7, Wh7† z nierozegraną, ale białe rozwiewają tę iluzję.

71. Wd2†! Kc6. 72. Wc2†, Kd6. 73. Kb7, Wh7. 74. Kb6 i czarne poddały się. (S. G.)

512.

SYCYLIJSKA

GRANOWSKI Grynfold

1. e4, c5. 2. Sf3, d6. 3. d4, c:d4. 4. S:d4, Sf6. 5. Sc3, e5. 6. Sb3, a6. 7. Ge2, Ge6. 8. 0-0, Ge7. 9. Ge3, Sb-d7. 10. Hd2, 0-0. 11. Wa-d1, b5. 12. a3, Wc8. 13. Kh1, Sb6. 14. Sa5, Hc7. 15. f4, Sc4. 16. S:c4, G:c4. 17. Wf2, Wf-d8. 18. He1, G:e2. 19. H:e2, Hc4. 20. Hf3, a5. 21. f:e5, d:e5. 22. Sd5, Gf8. 23. Wd-f1, W:d5. 24. e:d5, H:d5. 25. H:d5, S:d5. 26. Gd2, b4. 27. a:b4, a:b4. 28. W:f7, Gc5. 29. Wb7, e4. 30. e4, e3. 31. Ge1, e2. 32. Wf-f7, Gf8. 33. Wf2, W:c4. 34. W:e2, Wc1. 35. We8, Sf4. 36. Kg1, Wh1. 37. Wb-h8, Sg6. 38. h4, h5. 39. Kh2, W:b2. 40. G:b4, Wf2. 41. Kh3, Wf4. 42. g3, Wf1. 43. Kg2, Wf6. 44. Wa8, Wf5. 45. We-d8, Wf6. 46. Wd5, Kf7. 47. G:f8, S:f8. 48. Wh5 i po paru posunięciach czarne poddały się.

513.

FRANCUSKA

SZUKSZTA Dziewiałowski

1. d4, e6. 2. e4, d5. 3. e5, c5. 4. Hg4, Sc6. 5. Sf3, c:d4. 6. Gd3, Sg:e7. 7. 0-0, Sg6. 8. We1, Gd7. 9. h4, Hc7. 10. Hg3, f5. 11. h5, Sg:e7. 12. Sb-d2, Wg8. 13. Sb3, 0-0-0. 14. Sg5, g6. 15. Sf7, Gg7. 16. S:d8, G:e5. 17.

S:c6, G:g3. 18. S:e7†, Kb8. 19. S:g8, Gh2†. 20. Kh1, Gd6. 21. Sf6, e5. 22. S:d5, Hd8. 23. Kg1, Gc6. 24. e4, d:c3. 25. S:c3, Hh4. 26. Gb5, e4. 27. G:c6, b:c6. 28. We3, Hh2†. 29. Kf1, Hh1†. 30. Ke2, H:g2. 31. Gd2, Hg4†. 32. Kf1, Gh2. 33. Se2, H:h5. 34. Kel, Ge5. 35. Sg3, Hg4. 36. Gc3, Gf4. 37. We2, h5. 38. Wd1, Kc8. 39. Sf1, h4. 40. Sc5, h3. 41. Ga5, Gc7. 42. G:c7, K:c7. 43. Se6†, Kb6. 44. We3, c5. 45. Wd6†, Kb5. 46. Wb3† i czarne poddały się.

514.

HOLENDERSKA

Gawlikowski Szpakowski

1. Sf3, f5. 2. e4, f:e4. 3. Sg5, Sf6. 4. d3, e5. 5. S:e4, d5. 6. S:f6†, H:f6. 7. Ge2, Gc5. 8. 0-0, 0-0. 9. Ge3, Gd6. 10. Gg4, Sd7. 11. Hf3, c6. 12. Hh3, Sc5. 13. f3, Se6. 14. Sd2, Gc5. 15. G:c5, Sf4. 16. G:c8, S:h3†. 17. G:h3, Wf-e8. 18. Ge3, g5. 19. c4, h6. 20. Wa-d1, Wa-d8. 21. g3, b6. 22. c:d5, c:d5. 23. Sb3, Hg6. 24. d4, e4. 25. f4, g4. 26. f5, Hh5. 27. Gg2, Wf8. 28. Wc1, Wc8. 29. f6, W:c1. 30. S:c1, Hg6. 31. Se2, W:f6. 32. Sf4, Hf7. 33. Wc1, h5. 34. Wc8†, Kh7. 35. Wd8, W:f4. 36. G:f4, He6. 37. Wd6, Hf7. 38. Gf1, He8. 39. W:d5, Ha4. 40. W:h5†, Kg6. 41. Wg5†, Kf6. 42. Gc3, Hd1. 43. We5, Hf3. 44. Gf2, a5. 45. h3, g:h3. 46. G:h3, Hd1†. 47. Gf1, Hb1. 48. a4, Kg7. 49. d5, Kf6. 50. We6†, Kf7. 51. W:b6, Hd1. 52. b3, Hf3. 53. We6, Hg4. 54. We5, Kf6. 55. We8, Kf7.

56. Wh8, e3. 57. Wh4, e:f2†. 58. K:f2, Hd1. 59. Wf4†, Kg7. 60. Gc4, Hd2†. 61. Kf3, Hd1†. 62. Kg2, Hc2†. 63. Kh3, Hd1. 64. Wf1, He2. 65. Kg4, He4†. 66. Wf4, Hg6†. 67. Kf3, Hc2. 68. Ke3, Hc3†. 69. Ke4, He1†. 70. Kd4, H:g3. 71. We4, Hf2†. 72. We3, Hf4†. 73. Kd3, Hf1†. 74. We2, Hd1†. 75. Ke4, Kf6. 76. Wf2†, Kg7. 77. Wf1, Hg4†. 78. Ke5, Hf5†. 79. Ke6, He3†. 80. Kd7, Hb6. 81. d6, Hb7†. 82. Kd8, Hb6†. 83. Ke7, Ha7†. 84. d7, Hc5†. 85. Ke6, Hc6†. 86. Ke5, Hc5†. 87. Gd5, He3†. 88. Kd6, Hb6†. 89. Ke7, Hc5†. 90. Ke6, He3†. 91. Kd6, Hb6†. 92. Gc6, Hb8†. 93. Ke6, H:b3†. 94. Gd5, He3†. 95. Kd6, Hb6†. 96. Ke7, Hc5† i remis. Białe nie mogą uniknąć wiecznego szacha.

515.

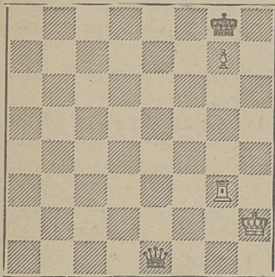
SYCYLIJSKA

DZIEWIAŁTOWSKI Litmanowicz

1. e4, c5. 2. Sf3, Sc6. 3. d4, c:d4. 4. S:d4, Sf6. 5. Sc3, d6. 6. Ge2, g6. 7. Ge3, Gg7. 8. Hd2, Sg4. 9. G:g4, G:g4. 10. f3, Gd7. 11. S:c6, G:c6. 12. Gh6, 0-0. 13. h4, Hb6. 14. 0-0-0, Ha5. 15. G:g7, K:g7. 16. h5, Wh8. 17. h6†, Kf8. 18. Hf4, He5. 19. He3, Hc5. 20. Hf4, Wc8. 21. Wh-e1, b5. 22. Wd2, b4. 23. Sd5, G:d5. 24. e:d5, Hc4. 25. He3, Wc7. 26. Kb1, Ke8. 27. c3, b:c3. 28. Wc2, Hd5. 29. W:c3, Hf5. 30. Ka1, Hd7. 31. W:c7, H:c7. 32. Wc1, Hd7. 33. Hc3, e5. 34. Hc8†, Hd8. 35. Hb7 i czarne poddały się.

Ciekawa końcówka

Na szeszoletnich drużynowych mistrzostwach Polski w Szczecinie, w partii między J. Jaszczukiem (białe) i T. Gniotem doszło do następującej pozycji:



Nastąpiło 1... Hf2†. 2. Kh3? (na-leżało odejść na h1 z nierozegraną) Hh2. 3. Wg4, Hd7. 4. Kh4, Hd3.

5. Wg5, Hd8. 6. Kh5, Hd4. 7. Wg6, He3. 8. Kg4, He4†. 9. Kh5, Czarne zapisały do koperty 9... He8 i przy wznowieniu partii białe poddały się, przekonawszy się o beznadziejności obrony.

W końcówce tej białe broniły się nie najlepiej, co przyspieszyło koniec. Jednak i przy najlepszej obronie, po zrobieniu błędu 2. Kh3? białe musiały już przegrać, jak wykazuje poniższa analiza:

1... Hf2†. 2. Kh3? Hd2 (Teraz wieża musi grać. W rachubę wchodzi najlepsze 3. Wg6 i słabsze 3. Wg4. oP 3. Wg4 następuje 3... Hd7. 4. Kg3, Hf5. 5. Kh5, Hf3†, przez co otrzymuje się pozycję identyczną do osiągniętej później w partii, lecz już o 1-ą linię wyżej). 3. Wg6, Hd5. 4. Kg4, He4†. 5. Kg5, Hf3. 6. Kh4, Hf4†. 7. Kh3, Hf5†. 8. Wg4, Hf3†. 9. Kh4, Hd3.

10. Wg5, Hd8. 11. Kg4, Hf6 (Ciekawe, że gdyby w tej sytuacji ruch był na czarne — partia jest nierozegraną). 12. Kh5, Hf4. 13. Wg6, Hf5†. 14. Kh6, He5. 15. Wg5 (Jeżeli 15. Wg4?, to 15... He6†. 16. Kh5, He2 i pion „g” ginie po 2 posunięciach, a jeżeli w tym wariancie po 15... He6† grają białe 16. Wg6, to 16... Hf5. 17. Wg3, Hf4† z osiągnięciem pozycji głównego wariantu) 15. Wg5, Hh2†. 16. Kg6, Hh7†. 17. Kf6, He4. 18. We5, Hd4 i pion „g” ginie.

(Analiza T. Gniota)

Bardzo ważna dla teorii i pouczająca końcówka, godna gruntowniejszego zbadania. (Red.)

**Wkrótce wyjdzie z druku
II nakład
KODEKSU SZACHOWEGO**

Dział oficjalny

ORGANIZACJA TURNIEJU O MISTRZOSTWO POLSKI

Komisja Techniczna Polskiego Związku Szachowego w składzie mgr. M. Wróbel, przewodniczący, mgr. K. Plater i I. Grynfeld, członkowie oraz zaproszeni prezes inż. St. Wojnarowicz i St. Gawlikowski na posiedzeniu w dniu 28 grudnia 1949 r. uchwaliła organizację turnieju o mistrzostwo Polski.

I. Do turnieju o mistrzostwo Polski dopuszcza się 16 zawodników.

a) do turnieju wchodzi bez eliminacji: mistrz Polski z roku ubiegłego

b) wchodzi mistrzowie, którzy w ostatnim turnieju o mistrzostwo Polski zdobyli lub potwierdzili tytuł mistrzowski;

c) Pozostałe miejsca zostają przyznane zwycięzcom 4 turniejów półfinałowych.

d) o ile ilość zawodników będzie nieparzysta jedno miejsce w turnieju rezerwuje się dla Polskiego Związku Szachowego, który na wniosek Komisji Technicznej dopuści bądź przedstawiciela Okręgu, urządzającego turniej bądź innego zawodnika.

II. Przewiduje się następującą organizację turniejów półfinałowych:

a) najpóźniej na 3 miesiące przed finałem winny być rozegrane 4 turnieje półfinałowe.

b) w półfinale gra 12 zawodników — razem 48.

c) do półfinałów wchodzi bez eliminacji mistrzowie, którzy nie potwierdzili tytułu w ostatnim turnieju o mistrzostwo Polski oraz kandydaci na mistrzów.

d) pozostałe miejsca do liczby 48 zajmują zawodnicy I Kategorii.

e) na te wolne miejsca przydziela Komisja Techniczna zawodników w ten sposób, iż przyznaje poszczególnym Okręgom miejsca w zależności od siły gry i stopnia umasowienia szachów w Okręgu.

f) Okręgi otrzymawszy pewną ilość miejsc wyznaczają swych kandydatów do półfinału. Kandydaci mogą być wyznaczeni przez Okręg albo z nominacji, bądź też mogą to być zwycięzcy specjalnie urządzonych turniejów. Pierwsi muszą zostać zatwierdzeni przez Komisję Techniczną, zwycięzcy natomiast specjalnych turniejów nie potrzebują zatwierdzenia. Komisja Techniczna nadmienia, że o ile czas pozwala uważa za wskazane przeprowadzenie specjalnych turniejów w Okręgach, mianowicie zaś przedstawicieli Okręgów jest dopuszczalne tylko w wyjątkowych okolicznościach.

III. Skład półfinałów ustala Komisja Techniczna kierując się następującymi wytycznymi:

a) zestawia się mistrzów i kandydatów tak, by w grupie w miarę możliwości nie było więcej niż dwu mistrzów i 2 — 3 kandydatów.

b) aby zmniejszyć koszty wyznacza się przede wszystkim zawodników z sąsiadujących Okręgów.

b) o ile który z przewidzianych zawodników nie stawi się do turnieju organizator ma prawo uzupełnić skład turnieju do 12 zawodników graczami I Kategorii. Organizator na 2 tygodnie przed rozpoczęciem turnieju przedstawi do aprobaty Komisji Technicznej trzech rezerwowych, którzy w ustalonej kolejności wejdą do turnieju w wypadku wolnego miejsca.

d) Ze względu na wagę turnieju Okręgi podadzą nazwiska członków organizatorów turnieju do wiadomości Pol. Zw. Sz. oraz nazwisko Kierownika Turnieju do zatwierdzenia Komisji Technicznej.

Na podstawie podanych powyżej norm organizacja turnieju o mistrzostwo Polski na rok 1950 będzie następująca:

W turnieju tym weźmie udział 16 zawodników, a to:

a) mistrz Polski z roku 1949 mgr. K. Plater, Warszawa, oraz mistrz A. Tarnowski, Kraków i Dr. E. Arłamowski, Bochnia, którzy potwierdzili w ostatnim turnieju tytuł mistrzowski.

b) po 3 zwycięzców z każdego turnieju półfinałowego. W razie równości punktów decyduje wartościowanie punktów według tabeli Gelbfuhsa.

c) jeden zawodnik wyznaczony przez Polski Związek Szachowy, wobec nieparzystej ilości zawodników.

d) Po ukończeniu półfinałów Pol. Zw. Szach. na wniosek Komisji Technicznej ustali listę 4 rezerwowych, którzy będą dopuszczeni do turnieju o mistrzostwo Polski, jeśli który z przewidzianych zawodników nie przybędzie.

V. W półfinałach gra 48 zawodników.

a) do tych turniejów dopuszcza się pozostałych 8 mistrzów oraz 11 kandydatów. Pozostaje 29 wolnych miejsc w półfinałach Pol. Zw. Sz. na wniosek Komisji Technicznej przydzielili Okręgom te miejsca w sposób następujący: Kraków 3, Łódź 4, Katowice 4, Warszawa 3, Częstochowa 2, Gdańsk 2, Poznań 2, Pomorze 2, Wrocław 2, Białystok 1, Olsztyn 1, Lublin 1, Rzeszów 1, Szczecin 1 — razem 29 miejsc. Okręgi ponadto powinny przewidzieć jeszcze zawodnika rezerwowego na wypadek rezygnacji jednego z zawodników wyznaczonych.

b) o ile zawodnik I Kategorii wejdzie z półfinału do turnieju o mistrzostwo Polski automatycznie otrzymuje tytuł kandydata.

c) Okręgi, o ile to możliwe zorganizują bezzwłocznie turniej, by wyłonić kandydatów na przydzielone im miejsca oraz zawiadomią P. Zw. Sz. o dacie rozpoczęcia i składzie turnieju. Okręgi przedstawiają imienny wykaz delegowanych przez siebie zawodników do dnia 1 marca r. b.

VI. Organizuje się w okresie między 1.III. a 1.IV. 4 półfinały do turnieju o mistrzostwo Polski na 1950 r.

I. Półfinał — Warszawa — rozstawieni: Borowski, Grynfeld, mistrzowie i Litmanowicz, Pytlakowski, Szpo-

tański, kandydaci, I kategoria: Warszawa 3, Częstochowa 2, Lublin 1, Białystok 1.

II. Półfinał Legnica: Błaszczak, Makarczyk, Dreszer, Dzieciolowski, Sojka oraz Łódź 2, Wrocław 2, Poznań 2, Katowice 1.

III. Półfinał Kraków: Gadaliński, śliwa, Kołomecki, Ciejka, Balcarek oraz z Krakowa 4, z Katowic 2, z Rzeszowa 1.

IV. Półfinał Bydgoszcz: Gawlikowski, Szapiel, Jurkiewicz, Łuczynowicz oraz z Gdańska 2, Pomorze 2, Olsztyn 1, Łódź 2, Szczecin 1.

Za Komisję Techniczną
Polskiego Związku Szachowego

(—) Mgr. K. Plater

(—) Mgr. M. Wróbel

KIELECKI OZSz W CZĘSTOCHOWIE

W ramach akcji „Zgłaszamy nowy klub szachowy” Kielecki OZSz zawiadamia o przyjęciu do Okręgu sekcji szachowej przy fabr. „Częstochowianka”.

Okręg zapoczątkował łańcuskowe tworzenie nowych sekcji szachowych przy świetlicach fabrycznych w Częstochowie.

POZNAŃSKI OZSz

Na posiedzeniu Zarządu w dniu 6 grudnia 1949 r. postanowiono powołać 6 nowych podokręgów: w Chodzieży, Gnieźnie, Ostrowie, Lesznie, Zielonej Górze i Poznaniu.

POMORSKI OZSz.

Na Walnym Zebraniu Okręgu w dniu 9.10.1949 wybrano nowy zarząd w składzie:

Prezes — inż. L. Zarzycki, wiceprezes — B. Burdelak, członkowie: F. Chybicki, W. Tyszkowski, H. Szapiel, B. Świetlik, M. Skiba, W. Sieradzan, Cz. Mroński, M. Świrski.

Komisja Rewizyjna: K. Kulla, E. Kruszczyński, A. Jurkiewicz, Z. Karbowski, G. Szatkiewicz.

Sąd Rozjemczy: Z. Cerkaski, K. Kulla, J. Kowalski, W. Nowacki, M. Ma'owski.

Za długoletnią pracę dla ruchu szachowego na Pomorzu, nadano godność członka honorowego Pom. OZSz mgr. Klemensowi Kulli.

Siedziba Sekretariatu Pom. OZSz mieści się w Bydgoszczu, ul. 3-go września 8 m. 5.

WROCLAWSKI OZSz.

W ramach akcji „Zgłaszamy nowy klub szachowy” Wrocławski OZSz zawiadamia o przyjęciu nowoutworzonych sekcji szachowych:

- 1) sekcja szachowa Domu Kultury we Wleniu
- 2) s. sz. Zjedn. Zakł. Szklarskich w Jeleniej Górze
- 3) s. sz. „Włóknierz” w Stabłowicach
- 4) s. sz. A Z.S. Wrocław
- 5) s.sz. „Włóknierz” w Nowej Soli.

PODOKRĘG W CIESZYNIE

Skład nowych władz Podokręgu:

Prezes — prof. Mykita, wiceprezesi Małysz i Rusz, sekretarz E. Pniak. Pozostali członkowie: Jasieńczyk, Jura, Rusek, Pieprzyk, Bogusz, Kluz, Dziadek i Orzeł. Siedziba Podokręgu: Bielsko, 3-go Maja 27 Sekretariat czynny we wtorki i piątki od 17-ej do 19-ej.

Uczmy Się Grać

Z. Szulce.

Analiza gry szachowej

„Zugzwang”

Nie ma szachisty, któremu pojęcie to byłoby obce, a bardzo wielu jest takich, którzy szukali i szukają odpowiedniej dla tego pojęcia nazwy w języku ojczystym. Konkursy, ogłaszane w tym celu od czasu do czasu, dały w plonie mniej lub więcej dziwaczne pomysły, lecz bez zadawalającego rezultatu.

Zacząłem używać określenia „przymus”. Lecz ani ten wyraz, ani nawet sam „zugzwang” nie odzwierciedlają dokładnie tego pojęcia. Wszak cała gra od początku do końca polega na kolejnych posunięciach musowych.

Pojęcie to jest negatywne, wyraża brak posunięcia dobrego, czy też choćby zadawalającego.

Zjawisko to występuje wtedy, gdy wszystkie siły walczące doszły już do szczytowego napięcia, posunię-

cie następne musi to napięcie zmniejszyć. Jednak przy pełnej szachownicy moment maksymalnego napięcia jest trudny do ustalenia, definicja ta jest zbyt abstrakcyjną. Pozycję przymusową gracz często chwytą wrażeńiowo, mianowicie wtedy, gdy wolałby posunięcia nie robić, gdy przymus dokonania kolejnego posunięcia okazuje się ciężką koniecznością.

Zarzykuję określenie, że walka szachowa polega na wzajemnym pozbawieniu się dobrych posunięć. Określenie to charakteryzuje najlepiej metodę walki szachowej, tak jak zresztą każdej innej walki. Można by więc powiedzieć, że „zugzwang” jest rezultatem pomyślnie przeprowadzonego planu pozbawienia przeciwnika dobrych posunięć. Lecz z określeniem takim mało kto chciałby się zgodzić. Czegoś tutaj brak!

Bardzo często powstają pozycje, w których nie ma posunięć wystarczających, a jednak nie jest to jeszcze „zugzwang”. W tym miejscu w wyjaśnić należy przede wszystkim, jakie posunięcie uważamy za dobre, a choćby wystarczające.

Jest to pojęcie względne. Jest to posunięcie lepsze od posunięcia zrobionego przez przeciwnika, a w każdym razie nie gorsze. To samo posunięcie okazać się może złym, jeżeli partner robi lepsze. Jest to więc pojęcie o wartości porównawczej, o wartości zależnej od następnego, czy następnych posunięć przeciwnika.

Bibl. Jag.

Posunięciem *d o b r y m* nazywać będziemy każde posunięcie, które zbliża nas do celu właściwego — do dania mata. Mat osiąga się za pomocą szeregu dobrych posunięć, którymi dysponują obaj gracze, i to w ilości początkowo jednakowej i dostatecznej. W toku gry stosunek ten się zmienia: strona, która grała słabiej, zaczyna odczuwać brak posunięć dobrych, spowodowany słabszą grą, a lepszą — przeciwnika. A więc posunięciem dobrym jest takie, które pozabawia przeciwnika takich dobrych posunięć, lub zmniejsza ich liczbę. Zdobywanie przestrzeni, opanowywanie linii i ważnych punktów, nacisk, zagrożenie, wiązanie, osaczenie, zmuszenie do obrony, blokowanie — wszystko to są posunięcia dobre, gdyż ograniczają ruchliwość i aktywność figur przeciwnika, zmniejszając więc ilość dobrych posunięć, zostawiając złe. W takim położeniu może znaleźć się partia w każdym stadium, jednak najczęściej zdarza się to dopiero w grze końcowej.

Zdarza się też, że dobrych posunięć brak obu stronom. Na kogo posunięcie, ten ponosi stratę. Często też posunięcia „obojetne“, czy „wyczekujące“ okazują się bardzo mocnymi, bo zmuszają przeciwnika do decyzji — takiej, czy innej. Bywają również pozycje, w których rezultat gry polega na oddaniu posunięcia przeciwnikowi, by zrobił posunięcie złe, gdyż dobrym już nie rozporządza; do osiągnięcia tego wiele potrzeba nieraz kunsztu. Podobne pozycje są nam znane, lecz czy wszystkie one są „zugzwang'owe“? Pod tym względem poglądy szachistów są bardzo rozbieżne, a rozbieżność tę spotykamy nawet u poważnych autorów.

Weźmy dla przykładu pozycję z partii Rubinstein—Lasker, Petersburg, 1909. Po 40 posunięciach u białych a2-a3 (diagr. 1) pozycję tę nazwał Kmoch „zugzwangiem“. Jednak a2-a3 było tylko jakby zapięciem ostatniego guzika przed osłatecznym szturmem. Czarne są bezsilne i cokolwiek zagrają, czy też nie zagrają niczego — nie mogą przeszkodzić ruchowi e5-e6 i Kf5-g6. „Zugzwangu“ nie ma, jest tylko przegrana pozycja.

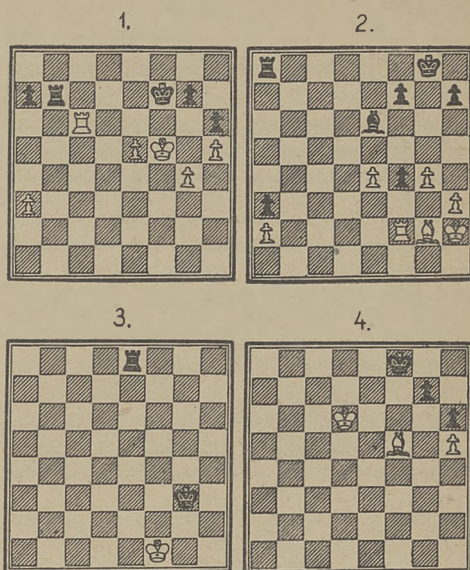
Również nie można nazwać przymusową niezwykle ciekawą pozycję z partii Kevitz—Capablanca, granej w N. Yorku w r. 1931 (diagr. 2). Gdy czarne zagrały ...Wa8-b8, by z b2 sięgnąć po piona a2, białe odpowiedziały Wf2-f3, atakując piona a3. Czarne wróciły więc na a8, na co białe musiały również powrócić na f2. Teraz czarne zagrały f4-f3! Cóż mogą zrobić białe? Wezmą piona Wieżę — to stracą pa2; wezmą Gońcem, zastawiają pole f3 dla Wieży, a jeżeli odejdą Gońcem, to manewr Wa8-b8 osiąga teraz swój cel, bo biały Król został odsłonięty. „Zugzwangu“ jednak nie ma.

Krótką, ścisłą i jasną, a więc zapewne najlepszą definicję podał mistrz Marian Wróbel: „Zugzwang“ jest to pozycja, w której szkoda powstaje dopiero po zrobieniu posunięcia. Szkoda, wszystko jedno jaka, materialna czy pozycyjna. „Przymus“ bowiem, w zależności od rodzaju pozycji i skutków, może być mechaniczny, taktyczny, strategiczny. Odróżniają również przymus zewnętrzny i wewnętrzny.

Przymus *w e w n ę t r z n y*, mechaniczny, powstaje wtedy, gdy gracz wskutek małej liczby figur i zahamowań natury mechanicznej — nie ma wyboru i musi posunąć tak, jak każą i pozwalają przepisy. Tego rodzaju przymus w formie najprostszej widzimy

na diagr. 3. Białe po zrobieniu posunięcia dostają mata. Gdyby mogły posunięcia nie zrobić, czarne niewieleby mogły wskórać. Jest to więc „zugzwang“.

Ten sam rodzaj „zugzwangu“ przedstawia diagr. 4.



- | | |
|-------------|-------------|
| 1) Gg6, Kg8 | 6) Gg8† Kh8 |
| 2) Ke7, Kh8 | 7) Kf7 g5 |
| 3) Ke8! Kg8 | 8) h:g6 h5 |
| 4) Gf7† Kh8 | 9) g7 mat. |
| 5) Kf8 Kh7 | |

Przymus *w e w n ę t r z n y* jest wtedy, gdy gracz, chociaż ma do wyboru pewną ilość posunięć, to jednak przez każde z nich sprzyja istniejącym groźbom przeciwnika: mechanicznym, taktycznym czy strategicznym.

Pozycje bywają przeważnie mieszaniną tych różnych rodzajów przymusu, nawet pozycje bardzo nieskomplikowane. Zobaczymy np. końcówkę Morphy'ego (diagr. 5). Po ruchu Wc2a6 oba piony są zahamowane mechanicznie, Gońiec odejść nie może ze względu na taktycznych, zaś usunięcie piona b7 należy do planu strategicznego białych!

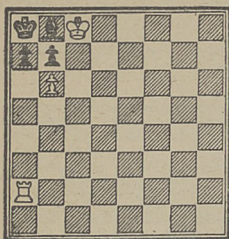
Diagr. 6 daje przykład pozycji przymusu *w e w n ę t r z n y*. Białe rozporządzają kilkoma posunięciami, lecz każde z nich prowadzi do natychmiastowej przegranej. Również końcówka partii Kaiser—Lasker jest tego rodzaju. (Diagr. 7). Białe nie mają dobrych posunięć: odejście Królem pozwala postawić Gońca na f1, odejście Gońcem oddaje pole c2. (Czarne też nie mają zbytecznego wyboru — wystarcza jednak jedno: Gc4-b5).

W pozycjach 3, 4, 6 i 7 jedna ze stron rozporządza dobrymi posunięciami, są to więc pozycje przymusowe *j e d n o s t r o n n e*. Pozycja diagr. 5 jest już innego rodzaju: gdyby posunięcia czarne nie zrobiły po Wa6 powrotem do tej pozycji mogłoby nie być.

Przymus może być *o b u s t r o n n y*. Najprostszym przykładem jest t. zw. pozycja Trabocchetto. Obydwa Króle są „na rafach“ i przegrywa ten, czyje posunięcie. (diagr. 8).

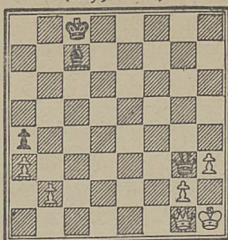
Pozycje o przymisie wzajemnym są bardzo rzadkie.

5.

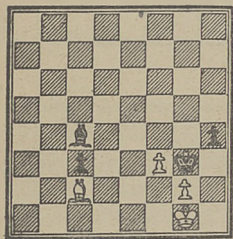


6.

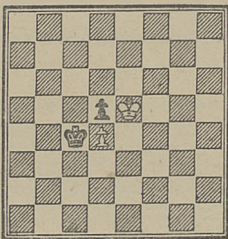
(oryginalne)



7.



8.

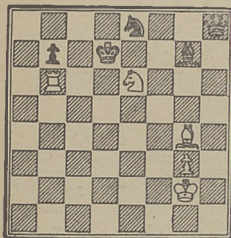


Pozycja taka powstać może w koncowce F. Amelunga (diagr. 9).

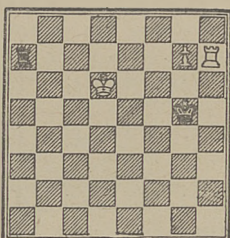
1) Sd8†! Ke7 2) W:b7† K:d8

W tej pozycji, gdyby posunięcie wypadło na czarne, każde spowodowałoby stratę Hetmana (po odśrośniętym szachu Wieżą z d7 lub po Wb8†, jeśli odejdzie Skoczek). Ale posunięcie jest na białe, które nie ma-

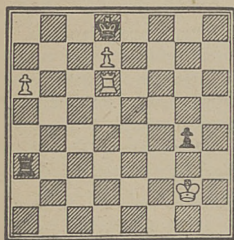
9.



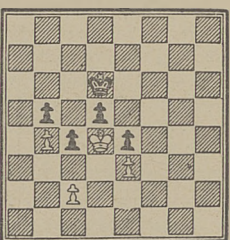
10.



11.



12.



stronnego. Taką jest pozycja diagr. 10. Jedyny sposób uniknięcia dorobienia Hetmana jest:

- | | |
|--------------|-------------|
| 1) ...Wa6† | 4) Wh1, Kf3 |
| 2) Kd5!! Wg6 | 5) Wf1, Ke2 |
| 3) Ke5! Kg4 | 6) Wf7. |

Przymus się skończył, powstała pozycja wygrana.

Zobaczmy teraz interesującą końcówkę Zeplera, którą podaje Korolkow w „Szachmatach“ (r. 1949, str. 247). Pozycja jest następująca:

Białe: Kg2, Wc6, p. a5 i d6 — czarne: Kf7, Wa1, p. g4.

Po posunięciach: 1) d7, Ke7. 2) Wd6, Kd8. 3) a6, Wa3 — otrzymujemy pozycję diagr. 11.

Biała Wieża nie może opuścić pola d6, bo ginie jeden z pionów. Czarna Wieża nie może zejść z 3-ej linii, gdyż biały Król dostanie się do piona g4, po zdobyciu którego białe wygrywają z łatwością. Nie może jednak również opuścić kolumny „a“, gdyż nastąpi a6-a7 i Wd6-h6. A więc pole a3 jest jedyną dla czarnej Wieży. Ponieważ zaś i Król czarny jest także unieruchomiony, czarne — gdyby miały posunięcie, znalazłyby się w przymusie. Ale posunięcie mają białe i aby wygrać, muszą je oddać czarnym. Jest to możliwe, wymaga jednak aż 8 posunięć!

- | | |
|--------------|--------------|
| 4) Kf2, Wf3† | 8) Ke2, Wa2† |
| 5) Ke2, Wa3 | 9) Kf1, Wa1† |
| 6) Ke1, We3† | 10) Kf2, Wa3 |
| 7) Kd2, Wa3 | 11) Kg2. |

Mamy znów pozycję diagr. 11, lecz posunięcie mają teraz czarne.

Jak widzimy, to oddanie posunięcia nie było wcale proste, ani łatwe. Osiągnęliśmy je za pomocą trójkąta e1-e2d2, ponieważ jednak czarne zdołały zrobić w tym czasie również nieparzystą liczbę posunięć, potrzebny był jeszcze jeden trójkąt: f1-f2-g2. Teraz białe wygrywają z łatwością, np.:

- | | |
|--------------|-----------------|
| 11) ...Wa2† | 15) Wh6 K:d7 |
| 12) Kg3 Wa4 | 16) Wh8, Wa7 |
| 13) Kh4, Wc4 | 17) Wh7† K-dow. |
| 14) a7, Wa4 | 18) W:a7. |

Białe wygrały tylko dlatego, że zdołały oddać posunięcie czarnym, stawiając je w przymusie.

Również końcówka A Cheron, umieszczona przy moim artykule w numerze 12-1949 „Szachów“ (str. 116, diagr. 4) jest pięknym przykładem pozycji przymusowej.

W partii szachowej zdarza się zazwyczaj dużo więcej pozycji przymusowych, niż można byłoby przypuszczać. Końcówki czysto pionowe, jeżeli nie ma jeszcze pionów, dochodzących bez przeszkód, mają też przeważnie charakter przymusowy: walczy się zwykle za pomocą pozycji, a to jest też „zuzzwang“!

Zobaczmy pozycję tego rodzaju (diagr. 12).

1) c2-c3. Białe, mając pozycję, zmuszają czarne do ustąpienia. 1) ...Kd6-e6. 2) Kd4-c5. I znów nieszczęście! Gdyby teraz czarne mogły nie zrobić posunięcia, białe najlepiej zagrałyby z powrotem na d4 i pozwoliły się zapatować. Każda inna gra przegrałaby, np. Kc5:b5, d5-d4: Kb5:c4, d4-e3 i czarne wygrywają, bo białego Króla zatrzymuje własny pion c3. Przegrywają oczywiście znów przez „zuzzwang“, gdyż w końcu, po wyczerpaniu posunięć pionem „b“, będą musiały ustąpić z pola c4! Ale grać teraz muszą c z a r n e — i muszą grać źle, bo innej gry nie ma!

2) ...Ke6-e5. 3) Kc5:b5. I teraz d5d4 jest niedobre, bo nastąpiłoby c3:d4 z s z a c h e m! 3) ...Ke5-d6. 4) Kb5-a4! Białe muszą liczyć się ciągle z przełomem

ją dobrego posunięcia, a jedynie „nieszkodliwe“ Kg2-g1. Teraz czarne mają Gd4†; białe wracają Kg1-g2 i znów jedynie dla czarnych — powrót Gd4-g7!

Częściej zdarzają się pozycje, gdzie jedna strona jest w przymusie, a druga ma tylko bardzo ograniczoną ilość posunięć, co wywołuje wrażenie przymusu obu-

d5-d4. 4) ...Kd6-c6 5) Ka4-a3, Kc6-b5. 6) Ka3-b2, Kb5-c6. 7) Kb2-c2, Kc6-d6. 8) Kc2-d2, Kd6-e5. 9) Kd2-e2, Ke5-f5. 10) Ke2-f2, Kf5-f6. Czarne nie mogą opuścić kwadratu piona b4. 11) Kf2-g3, Kf6-f5. Białe nie mogą już iść dalej (na h4), bo następuje d5-d4 — lecz przez poświęcenie piona (b4-b5) odciągają Króla czarnych, pos. epują za nim i wygrywają teraz z łatwością.

Pozycja diagr. 12 jest ciekawa jeszcze i z tego względu, że przy posunięciu czarnych wygrywają czarne!

1) ...c4-c3. Białe mają przymus. 2) Kd4:c3, Kd6-e5. I znów „zugzwang”. 3) Kc3-d2, d5-d4. 4) Kd2-e2, Ke5-d5. 5) Ke2-d2, Kd5-c4. 6) Kd2-e2, d4:e3. 7) Ke2-c3, Kc4:b4, 8) Ke3-e4, Kb4-c4! I jeszcze raz przymus! Białe muszą odsunąć się od piona b5 i przegrywają.

Taka zwykła „codzienna” pozycja, a ile w niej „zugzwangów”, coraz to innych. Gracze ich zazwyczaj nie dostrzegają, natomiast często nazywają „zugzwangiem” pozycje, gdzie go nie ma.

Teraz proszę zwrócić uwagę na znaną końcówkę remisową: białe — Kc1, czarne — Ka1, Se3, p. a2. — gdzie w przymusie znalazła się strona znacznie mocniejsza.

Stawianie w przymusie nie jest więc przywilejem tylko strony silniejszej. Bronią tą posługują się może i strona słabsza.

Celem niniejszego artykułu było możliwie dokładnie sprecyzowanie pojęcia „zugzwang”, pojęcia nie zawsze właściwie rozumianego.

Przy sposobności pozwolę sobie jeszcze raz zwrócić uwagę Czytelników, że ten wyraz niemiecki, który posiadał monopol prawie we wszystkich językach, nie tylko nie określa tego pojęcia w sposób właściwy i dostateczny (jak zresztą każdy inny), ale jest nawet wadliwy, bo wprowadza w błąd.

A zresztą nazwa — taka czy inna — to rzecz przyzwyczajenia. Ważne jest tylko wiedzieć, co należy pod tą nazwą rozumieć. Ani „tempo”, ani „zyskanie posunięcia”, nie są pojęciami, które możnaby było związać w jakikolwiek sposób z pojęciem przymusu.

Pozycja diagr. 11 stała się przymusową dopiero po oddaniu posunięcia czarnym, lecz fakt ten nie ma nic wspólnego ani z pojęciem tempa, ani z zyskaniem, czy też stratą posunięcia. „Oddanie posunięcia” nie jest stratą posunięcia. Pojęcia te są odmienne i będą przedmiotem innego artykułu.

KOLEJNE ZADANIA DO ROZWIĄZANIA

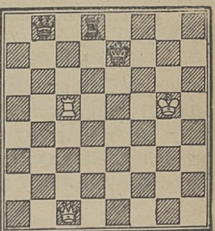
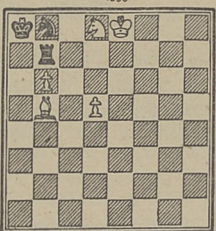
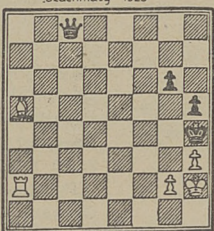
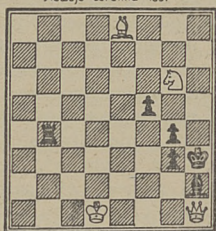
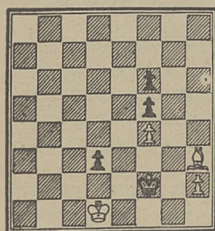
I. O. DURAS

II. A. TROICKIJ
Nowoje Wremia 1897

III. S. KAMINER
„Szachmaty” 1925

IV. J. BERGER
1890

V. HRINCK



Białe zaczynają — L wygrywają —

Nasza poczta

Wszystkim, którzy przesłali nam życzenia świąteczne i noworoczne, oraz życzliwe słowa uznania i zachęty — dziękujemy serdecznie. Takie słowa są nam potrzebne, są bowiem wymownym świadectwem celowości naszej pracy.

A teraz pozwólcie Czytelnicy, na przesłanie Wam z kolei paru życzeń — w nieco odmiennym znaczeniu tego słowa.

Przesyłając nam wpłaty na PKO, piszcie zawsze na odwrocie odcinka, na jaki cel przeznaczona jest wpłata. Czasem możemy się tego domyślić — a czasem nie. Któż np. potrafi zgadnąć, dlaczego jeden ze stałych prenumeratorów, który nam nie jest winien, przysłał raptem kwotę... 90 zł Cały szereg tego rodzaju tajemnic dręczy niewymownie — i nas, i tych, którzy przesyławszy pieniądze nie otrzymują tego, czego sobie życzyli.

Z drugiej strony — nie wpadajcie w przesadę i nie piszcie na tych odcinkach nic więcej! Odpowiedzi na „listy”, przesyłane na dowodach wpłaty, sprawiają nam tyle trudności, że najczęściej... nie ukazują się wogóle. To samo dotyczy zmian adresu. Apelowaliśmy już do Was, abyście starali się nie zmieniać miejsca zamieszkania — jeśli jednak nie da się uniknąć tej

konieczności, prosimy o specjalne listy lub karty pocztowe.

Przypominamy wreszcie, że od 1 stycznia dysponujemy tylko:

Rocznikiem 1947 — II półroczem 1949 i paru rocznikami 1949 bez numeru 1-go — numerami bieżącymi i kilku setkami kart korespondencyjnych. Nadsyłanie wpłat na inne wydawnictwa mijają się z celem, gdyż albo nie będziemy mogli wogóle załatwić zlecenia, albo też zrobimy to, ale z wielkim opóźnieniem. „Kodeks Szachowy” jest narazie wyczerpany — P. Z. Sz. przystąpił do druku II nakładu. „Teorię Debiutów” można kupić w księgarniach.

* * *

Od p. K. Kalinowskiego z Kalisza otrzymaliśmy list następujący:

„W SZACHACH (Nr 11) przeczytałem, że p. Powierza zapytuje o adresy kół szachowych w Kaliszu. Podaję je więc:

- 1) sekcja szach. ZKS „Włókniarz”, Kalisz, Żymierskiego 19. Kier. Kazimierz Kalinowski.
- 2) kółko szachistów przy szkole im. Asnyka — Kalisz, Grodzka 1, kier. Jerzy Bembel.
- 3) sekcja szach. ZKS „Spójnia — Proсна”, Kalisz, Górnośląska 12.

St. Rybak, Warszawa, Prenumeratę ma Pan opłaconą do 31 grudnia 1951 r.

J. Motyka, Kraków. Numer 9/1949 wyczerpany — może go Pan otrzymać tylko w komplecie II półroczu.

KRONIKA

W dniach od 7 do 11 grudnia ub. r. został rozegrany finał ogólnopolskiego turnieju pocztowców. W turnieju wzięło udział 22 uczestników, którzy wyszli z eliminacji rozegranych uprzednio w całym kraju.

Ze względu na ograniczony czas, turniej rozegrano systemem grupowym. I miejsce zdobył Błaszczak Czesław z Wrocławia, uzyskując tytuł mistrza Zw. Zaw. Pocztowców, II — Stachnik Władysław, również z Wrocławia. Kolejność dalszych miejsc była następująca:

3. Misztal Jan — Katowice, 4. Piwowarczyk Marian — Kraków, 5. Nowakowski Michał — Warszawa, 6. Śliwa Roman — Gdańsk, 7. Powierza Jan — Warszawa, 8. Mleko Roman — Kraków, 9. Wilczyński Jan — Katowice, 10. Wyrwicz Kazimierz — Gdańsk, 11. Angeniusz Henryk — Warszawa, 12. Trzciniński Antoni — Warszawa, Nagrody pocieszenia zdobyli Maliszewski Marian z Lublina, Kaczmarek Jan z Poznania i Majcherski Bolesław ze Szczecina.

Turniej odbywał się pod protektoratem Ministra Poczty, prof. Szymanowskiego, który ufundował pierwszą nagrodę turniejową. Drugą nagrodę ufundował Zarząd Główny Zw. Zawodowego, pozostałe — Zarządy Okręgowe.

Rozgrywki toczyły się w świetlicy Min. Poczty w Warszawie, Małachowskiego 5. Przebieg turnieju, dzięki ofiarnej pracy kilku działaczy, których nazwisk niestety nie znamy, był sprawny i pod względem organizacyjnym bez zarzutu.

Podajemy jedną z partii tego turnieju:

516. PIONEM HETMAŃSKIM BŁASZCZAK — Misztal

1. d4, c5. 2. e3, e6. 3. Sf3, Sc6. 4. Gd3, a6. 5. Sb-d2. b5. 6. c3, c4. 7. Gc2, d5. 8. e4, Sf6. 9. 0-0, d:e4. 10. S:e4, Ge7. 11. He2, Sd5. 12. Wel, h6. 13. Sg3, Gb7. 14. Gd2, Hc7. 15. Sh5, 0-0-0. 16. b3, Sa5. 17. Se5, Gf6. 18. b:c4, S:c4. 19. S:c4, H:c4. 20. Gd3, Hc6. 21. Ge4, Hc2. 22. Hd1, Sb6. 23. G:b7+, K:b7. 24. S:f6, g:f6. 25. Hf3, Sd5. 26. a4, Wa8. 27. We-b1, Kb6. 28. h3, h5. 29. Wb2, Wa-c8. 30. a:b5, a5. 31. Wb-a2, Wa8. 32. Wa4, Hb3. 33. c4, H:f3. 34. g:f3, Sc7. 35. G:a5+, Kb7. 36. G:c7, W:a4. 37. W:a4, K:c7. 38. c5 i po kilku posunięciach czarne poddały się.

WARSZAWA

Turniej o mistrzostwo stolicy na rok 1949 odbył się przy udziale tylko 12 graczy. Nie wzięli udziału w turnieju m. in. zeszlóroczny mistrz Warszawy — Borowski, który podobno na dłuższy czas wycofał się z rozgrywek turniejowych, Plater — grający w tym samym czasie w turnieju bukareszteńskim, Pytlakowski, Miller i in:

Turniej zakończył się nieoczekiwanym, ale w pełni zasłużonym zwycięstwem „byłego krakowianina”, kpt. Litmanowicza. Drugą nagrodę, wicemistrzostwo Warszawy i tytuł „kandydata” zdobył J. Szpotański, wyprzedzając o cały punkt pierwszego z mistrzów — Grynfelda.

Na czwartym miejscu znalazł się Granowski, potwierdzając swą pozycję jednego z najlepszych szachistów warszawskich, na piątym Szuksza, który czyni stale postępy.

Zawiodł całkowicie Gawlikowski, lądując aż na 7(1)

miejscu, a częściowo Dobrzański, który grał dobrze dopiero w drugiej połowie turnieju, oraz Szulce — po świetnym wyniku w półfinale.

Żle również wypadł debiut „byłego wrocławianina”, Chądzyńskiego, grającego w wyjątkowo trudnych warunkach.

Rozgrywki odbywały się w lokalu „Ogniska”, kierowali turniejem doskonale S. Elper i M. Eichler.

Wyniki podaje tabela:

	1	2	3	4	5	6	7	8	9	10	11	12	pkt
1 Litmanowicz	•	1	0	1	½	1	1	1	0	1	1	1	8½
2 Szpotański	0	•	½	1	1	½	1	1	½	½	1	1	8
3 Grynfeld	1	½	•	0	1	1	1	1	0	1	0	1	7
4 Granowski	0	0	1	•	1	0	1	½	1	1	½	1	7
5 Szuksza	½	0	0	0	•	½	1	1	1	1	½	1	6½
6 Dobrzański	0	0	0	1	½	•	0	½	1	1	1	1	6½
7 Gawlikowski	0	½	0	0	0	1	•	1	1	1	1	½	5½
8 Krulisch	0	0	1	½	0	½	0	•	1	0	1	1	5
9 Dziewiałowski	1	½	0	0	0	0	0	0	•	1	1	1	4½
10 Szulce	0	½	1	0	0	0	0	1	0	•	0	1	3½
11 Chądzyński	0	0	0	½	½	0	0	0	0	1	•	0	2
12 Szpakowski	0	0	½	0	0	0	½	0	0	0	1	•	2

Po zakończeniu ostatniej rundy i ogłoszeniu wyników, znany ze swej lakoniczności prezes W. O. Z. Sz. wygłosił następujące przemówienie:

„Winszuję nowemu mistrzowi Warszawy, kapitanowi Litmanowiczowi, pięknego sukcesu. Winszuję koledze Szpotańskiemu wicemistrzostwa i tytułu kandydata. Pozostałym zawodnikom nie winszuję niczego, gdyż napewno każdy z nich uważa, że znalazł się na gorszym miejscu niż powinien”.

Poócz pięciu nagród, wyznaczonych przez władze Okręgu, kierownicy turnieju ofiarowali trzy nagrody specjalne dla najmłodszych uczestników.

Z DZIAŁALNOŚCI OKRĘGU SZACHOWEGO W CZĘSTOCHOWIE

W dniu 2 września ub. r. został wybrany nowy zarząd, prezesem którego jest ob. Borkowski, a sekretarzem ob. Szeląg.

Nowy zarząd przystąpił do organizowania imprez szachowych, celem podniesienia poziomu gry na terenie Okręgu. I tak, z okazji miesiąca odbudowy stolicy zorganizowano szereg imprez, dochód z których — w sumie 16.670 zł. — przekazano Komitetowi Odbudowy Warszawy.

Dnia 18 października urządzono masowy mecz pomiędzy Włókniarzem — Częstochowa a resztą miasta. Dochód z meczu (3.000 zł.) przekazano na fundusz stypendialny im. Chopina. Mecz rozegrano na 38 szachownicach, z wynikiem 24½ : 13½ dla Częstochowy; imprezę, jako masową, wykorzystano dla propagandy szachów w związku z miesiącem pogłębiecia przyjaźni polsko-radzieckiej. Przed meczem były prezes Okręgu, rektor WSAH, ob. Czarnota, wygłosił krótkie przemówienie, podkreślając podwójny aspekt imprezy: uczczenie naszego wielkiego kompozytora i wykazanie drogi rozwoju szachów w Polsce na tle rozwoju szachów w ZSRR.

27 października rozpoczął się turniej drużynowy o mistrzostwo Częstochowy, który jest jednocześnie turniejem eliminacyjnym do ćwierćfinału mistrzostw klubowych Polski. W turnieju bierze udział 14 zespołów po 10 graczy. Po pierwszej połowie prowadzi ZKS

Kolejarz przed Finansowcem I, AZS-em, Strażakiem Kol. i D. K. Raków II. Atrakcją turnieju jest niewidomy szachista, ob. Klamek (Strażak Kol.) Szachista ten wzbudza ogólne zainteresowanie, czego dowodem są wypracowania szkolne „Jak niewidomy szachista może grać w szachy”. Jest to doprawdy rzadki wypadek i dawno w kronikach szachowych nie notowany. Zaznaczyć należy, że ob. Klamek przegrał zaledwo jedną partię, a resztę wygrał w p.ęknyim stylu.

Drugą rewelacją tego turnieju jest II drużyna DK Raków, która gra doskonale, a której zawodnicy mają ją od 19 do... 13 lat.

3 stycznia rozpoczęły się rozgrywki o mistrzostwo indywidualne Częstochowy 3 grupach półfinałowych. Każda grupa liczy 13 uczestników. Jednocześnie rozpoczyna się finał Włóknarzy, w którym gra 16 zawodników. Wszystkie miejsca w finale mają wyznaczone nagrody, na które Zw. Zaw. Włóknarzy przeznaczył 40.000 zł.

W Okręgu zarejestrowały się sekcje szachowe Radomia, Starachowic, Ostrowca, Pionek i Buska-Zdroju. Rozegrają one dodatkowe eliminacje o wejście do ćwierćfinału mistrzostw klubowych na terenie Radomia.

Liczba szachistów zarejestrowanych w Okręgu wynosi ok. 350.

ROK PRACY PODOKRĘGU OPOLSKIEGO

W świetlicy Zw. Zaw. Kolejarzy w Opolu odbyło się doroczne Walne Zebranie członków opolskiego podokręgu szachowego. Wybrano nowe władze, a prezes Katowickiego OZSz, ob. Roman Bąk, wygłosił referat o grze w szachy. Na zakończenie zebrania uchwalono rezolucję, dotyczącą wykonania zaleceń KC PZPR w sprawie kultury fizycznej i sportu.

Sprawozdanie z rocznej pracy podokręgu złożył dotychczasowy prezes, Fryderyk Jerie. Podokręg został utworzony w grudniu 1948 r., a głównymi jego założycielami są: Fryderyk Jerie, Józef Czarniecki, mgr. Paweł Nowakowski, Emil Woźniak, Tadeusz Przewrocłki i Eugeniusz Mróz. Podokręg liczy obecnie około 250 członków, zrzeszonych w 17 sekcjach szachowych. W czasie od lu ego do czerwca przeprowadzono turniej o drużynowe mistrzostwo podokręgu, z nast. wynikiem:

1) Budowlani Opole 50½, 2) Włókniarz Prudnik 45½, 3) Cementownia Groszowice 40½, 4) PGR Opole, 5) Stal — Andrzej Zawadzkie, 6) PZPR Opole, 7) Stal Nysa, 8) Poczta Opole, 9) Kolejarz Opole, 10) Ubezpieczeniowiec Opole, 11) OSSO Opole.

Z innych imprez wymienić należy mecz szachowy Opole Niemodlin (3:3) turniej błyskawiczny z udziałem 20 graczy, seanse gry jednoczesnej Augustyna, Czarnieckiego i Niedźwieckiego.

W roku bieżącym rozgrywki drużynowe odbędą się w 2 klasach, przyczem do klasy A zliczono 9 pierwszych drużyn, wymienionych wyżej; do klasy B wchodzi dwie ostatnie, oraz: Związkowiec Otmuchow, ZZPAństw. Opole Kolejarz Nysa, Gwardia Dobrodzień, Pow. Rada Zw. Zaw. Niemodlin, Pow. Rada Zw. Zaw. Kluczbork.

Nowy zarząd podokręgu ma skład następujący: prezes — mgr Maks Cieślak, wiceprezisi J. Czarniecki i Jan Wiktor, sekretarze T. Przewrocki i inż. Piskorz, skarbnik — Szczerbaniewicz, kapitan — Matusiński.

SOCHACZEW. Pierwszy raz w dziejach Sochaczewa życie szachowe tego miasta zdobyło się na formy zor-

ganizowane. W połowie listopada zakończył się turniej o mistrzostwo Sochaczewa z udziałem dziesięciu graczy. Wyniki: I Tadeusz Dworak, 16 punktów; II Franciszek Szelenberg, 15 i pół p., III Stanisław Dobiański, 13 i pół p., IV Stanisław Kowalewski, 11 i pół p., V Jerzy Kotowicz, 11 p., VI Ryszard Filutowski, 9 i pół p., VII Mieczysław Kasztalski 5 p.

Koło Rodzicielskie przy Państwowym Gimn. i Lic. Ogólnokształcącym i przy Państw. Liceum Spółdzielczym ufundowały nagrody dla uczniów, biorących udział w turnieju. Pierwszą nagrodę w postaci „Pociągów” Żeromskiego uzyskał mistrz juniorów St. Kowalewski, ucz. I kl. Liceum Spółdzielczego, drugą — „Uroda życia” Żeromskiego — Janusz Teresyński, kl. X Liceum Ogólnokształc., trzecią „Człowiek ustokrotniony” — Kaz. Modzelewski, kl. IX Lic Og.

Nagród dla dorosłych nikt nie ufundował.

Reprezentacja Sochaczewa rozegrała nasępnie szereg meczów z innymi miastami: 20 listopada z Łowiczem (w Sochaczewie) z wynikiem 3½ : 2½ i rewanż w Łowiczu (27 listopada) z wynikiem 5 : 1. 4 grudnia szachiści sochaczewscy pokonali w Chodakowie reprezentację tego miasta 3 : 1. Wszystkie mecze odbywają się przy znacznym zainteresowaniu publiczności, a zwłaszcza młodzieży. Piękny ten sport umysłowy startuje w Sochaczewie pomyślnie, brak mu tylko odpowiedniego lokalu.

(Soch.)

WROCŁAW. Rewanżowy mecz szachowy woj. poznańskiej — Dolny Śląsk o puchar przechodni poznańskiej WRN zakończył się ponownym zwycięstwem drużyny poznańskiej w stosunku 14½ : 18½. Do przegranej dołnoślązaków przyczyniło się niesawiennictwo na zawody wielu graczy (z „Górnika” wałbrzyskiego i „Polonii” świdnickiej). Na pierwszych szachownicach wygrali ślązacy 5½ : 4½, na dalszych zdecydowanie wygrał młody narybek poznański.

W końcu stycznia i w lutym rozpoczynają się: ćwierćfinały drużynowych mistrzostw Polski i indywidualne mistrzostwa Dolnego śleska.

LEGNICA. W rozpoczętym w dniu 20 grudnia turnieju o mistrzostwo miasta bierze udział 53 szachistów. Protektorat nad turniejem objął wielki sympatyk szachów, prezydent miasta mgr Gryglaszewski. Poza pucharem i dyplomami przewidziane są nagrody na łączną sumę 50 tys. zł.

POZNAŃ. Mecz ZKS „Spójnia” — „Włókniarz” 5½ : 2½. Spotkanie towarzyskie, zakończone przekonującym zwycięstwem młodzieży „Spójni”. Podkreślić należy udany start kol. Guzińskiej („Spójnia”), która wygrała swoją partię.

GNIEZNO. ZKS „Ogniu” Gniezno — ZKS „Ogniu” Poznań 7 : 4. Pierwsze spotkanie tych drużyn wzbudziło wielkie zainteresowanie w szachowych kręgach Gniezna.

Gracze gnieźnieńscy wykazali dobry poziom gry (Mallow wygrał z Janikiem, a Nawaczyk z Nowowiejskim).

BIELSKO — ŻYWIEC. Mecz teamu ZZK Bielsko + Walcownia Dziedzice przeciw reprezentacji żywea i Węgierskiej Górki zakończył się remisem 10½ : 10½.

Mecz ZZK Bielsko + repr. żywea przeciw podokręgowi Cieszyn — 11 : 6.

W klubie szachowym ZZK Bielsko odbył się seans gry jednoczesnej ob. Fursa z wynikiem 7 : 1 (zremisowali Pniak i Bocheński).

OSINY. Zorganizowano tu turniej o mistrzostwo pow. rybnickiego i raciborskiego. W turnieju wzięło udział 40 graczy z tych powiatów. Wyniki finału: R. Skiba i Fr. Podeszwa po 7, J. Musioł 6, G. Pytlík i J. Franke po $5\frac{1}{2}$, Fr. Cuber 4, L. Kocem 3, L. Wawrzyczny i St. Szczyrba po $2\frac{1}{2}$, A. Musioł 2 p. Największą niespodzianką był wynik 18-o letniego Podeszwy, uważanego za „cudowne dziecko”. Rozdanie nagród nastąpiło podczas zabawy sylwestrowej. Kierownikiem turnieju był J. Musioł.

Projektowane jest założenie podokręgu rybnicko - raciborskiego.

RACIBORZ. Turniej o mistrzostwo Z. S. „Unia”, zorganizowany przez Zw. Zaw. Prac. Przem. Chemicznego, przyniósł następujące wyniki:

1. „Roszada” Racibórz $22\frac{1}{2}$, 2. „Unia” Krapkowice 22, 3. Huta Murów $13\frac{1}{2}$, 4. „Azoty” Kędzierzyn $12\frac{1}{2}$, 5. F. koku „Błachownia” 12, 6. F. kleju Brzeziny $7\frac{1}{2}$. Organizacja turnieju bardzo dobra. Przytaczamy jedną z partii:

517 Gambit hetmański. Białe: Kail (Raciborz), czarne Romik (Krapkowice).

1) d4, Sf6. 2) c4, e6. 3) a3? d5. 4) Sc3, d:c4 5) e4 (zbyt forsownie. Lepsze było spokojne e3) ...c5! 6) d5 (właściwie było 6. Sf3) ...e:d5. 7) e:d5, Ge7. 8. G:c4, a6. 9) a4, 0-0. 10) Sge2, Gg4. 11) f3, Gf5. 12) Gf4, Sh5?! (ryzykowne. Lepsze było Gd6 i Sb-d7-b6. Białe jednak łakomią się na zdobywcę, nie widząc niebezpieczeństwa ataku) 13) G:b8, W:b8. 14) g4, Gh4+. 15) Kf1, G:g4 (można było również grać 15... Gd7! 16. gf:h5? Gh3+. 17. Kgl, Hg5+. 18. Sg3, He3 mat) 16) f:g4, Hf6+. 17) Kg2, Hf2+. 18) Kh3, Hf3+. 19) K:h4, g5+. 20) K:h5 (przyśpiesza katastrofę) 20) ...Hf6. 21) Gd3, Kg7. Białe podały się. (Uwagi F. Romika)

CHESZYN. Wyrazem coraz bardziej rozwijającej się akcji popularyzowania szachów wśród najszerzych

wanie przez załogi poszczególnych fabryk i urzędów spotkań szachowych, rozgrywanych na kilkunastu szachownicach. Ostatnio sekcja ZKS Budowlani z Golezowa wygrała mecz z reprezentacją Skoczowa w stos. 10 : 4.

Turniej o mistrzostwo Skoczowa rozpoczął się 18 stycznia, przy udziale 30 graczy.

Turniej o mistrzostwo Cieszyńska zakończył się zwycięstwem J. Kukuczki — 12 p., przed Krupczyńskim i Małyszem — obaj po $11\frac{1}{2}$ p. Na dalszych miejscach: Trząski $8\frac{1}{2}$, Frycz 8, Pieszka 8, Mrózek 7, Sławiński 5, Bojko $4\frac{1}{2}$, Matysiak $3\frac{1}{2}$, Cholewa3, Szymt $1\frac{1}{2}$, Chrostek 1.

ŁÓDŹ. W lipcu ub. r. powstała przy Zw. Zaw. Metalowców sekcja szachowa ZZ Stal. Sekcja wykazuje ożywioną działalność: dotychczas zorganizowano 6 kół przy zakładach fabrycznych, jednoczących 142 członków. Rozegrano turnieje eliminacyjne, a następnie turniej finałowy, w którym zwyciężył Radwański (12p.) przed Wolnickim 11 i Tilszerem 9.

W listopadzie i grudniu rozegrany został dwukołowy turniej drużynowy o mistrzostwo Zw. Zaw. Metalowców. Pierwsze miejsce zajęło Koło W. Z. Bud. Urz. Przem. ($38\frac{1}{2}$) przed T.O.R. 35. Kolejność na dalszych miejscach: 3. Elektrobudowa, 4. Ł. W. A. N. N., 5. Koło im. Strzelczyka, 6. Wytw. Sprz. Mech.

GDAŃSK. Mistrzostwo m. Gdańska zdobył Potemski T. uzyskując 12 p z 15 możliwych, wicemistrzem został Górkiewicz St. 11,5 p., 3. Sulik 11 p. 4. Messner 10,5 p. 5. Andruszkiewicz 10 p. 6. Wismont 9,5 p. 7. Dwornik 9 p. 8. Mackiewicz 8,5 p. 9 - 10. Śliwa i Dreszer po 7 p. 11. Świnarski 6,5 12. Łukaszek 5 p. 13. Rawicz - Wers 4 p. 14 - 15. Vogel i Górka po 2 p. 16. Jaśkiewicz 1,5 p.

Wynik turnieju został znieszczałony przez liczne wycofania się i walkowery.

Rzeczy ciekawe

WIELCY SZACHIŚCI W ANEGDOCIE

Steinitz grał kiedyś partię z przeddatkiem ze słabym przeciwnikiem, jednakże o dość wysoką stawkę. Partner Steinitz'a miał przy sobie przyjaciela, który, jakkolwiek był mocnym graczem, nie wtrącał się jednak do gry. Steinitz rychło zorientował się, że kibic porozumiewa się ze swoim przyjacielem zapomocą umówionych znaków. W krytycznych momentach tracił przyjaciela w nogę, aby przestrzec go przed jakimś ryzykownym przedsięwzięciem albo też zwrócić jego uwagę na jakąś korzystną sposobność. Wówczas Steinitz wymyślił nasępującą pułapkę: podsunął swemu przeciwnikowi przynętę, kopnął go lekko pod stołem w nogę i złapał w zastawione sidła niepodejrzewającego podstępni przeciwnika.

(J. Ch.)

J. Chądzyński

Z DZIEJÓW ZEGARA SZACHOWEGO

Niewielu zapewne szachistów wie od jak dawna znane są zegary szachowe. Jeszcze w epoce Morphy'ego grano bez jakiegokolwiek ograniczenia czasu namysłu, to też poważne partie szachowe przeciągały się nieraz do kilkunastu godzin, a planowe przeprowadzenie turnieju było zupełnie niemożliwe. Louis Paulsen, jeden z najwybitniejszych ówczesnych szachistów, znany był z tego, że zużywał czterokrotnie więcej czasu do na-

mysłu niż jego przeciwnicy. I tak naprzykład jedna z partii decydującego o pierwszej nagrodzie pojedynku Morphy — Paulsen, rozegranego w ramach turnieju w Nowym Yorku w 1857 roku, licząca zaledwie 34 posunięcia, trwała pełne 11 godzin!

Pierwsze zegary kontrolne wprowadzone zostały do praktyki turniejowej dopiero w latach 1862 — 1867. Początkowo stosowano t. zw. klepsydry. Prototyp dzisiejszego zegara szachowego pojawił się dwadzieścia lat później na turnieju londyńskim w 1883 roku. Dwa zwykle zegary połączone za pomocą mechanizmu pozwalającego na kolejne zatrzymywanie i uruchamianie to jednego, to drugiego zegara. W tej postaci, oczywiście z biegiem lat udoskonalonej, zegar szachowy przetrwał do dnia dzisiejszego.

Od czasu wprowadzenia zegarów kontrolnych raz jeden zrobiono eksperyment, zakończony zresztą zupełnym fiaskiem, zniesienia w grze turniejowej tego ograniczenia. Miało to miejsce na turnieju w Norymberdze w 1906 roku. Na wniosek d-ra Terrascha, poprzedzony odpowiednią kampanią prasową, Komitet turniejowy zgodził się znieść ograniczenie czasu namysłu, wprowadzając wzamian kary pieniężne za zbyt długie wykorzystywanie czasu. Postanowiono, iż w ciągu jednej godziny należy wykonać 15 posunięć. Przekroczenie tej normy o 5 minut pozostawało bez żadnych konsekwencji dla gracza, natomiast za każdą następną minutę wymierzano grzywnę w wysokości jednej marki. Przekroczenie czasu namysłu więcej niż o pół godziny pociągało za sobą upomnienie, a trzy upomnienia

powodowały wykluczenie gracza z turnieju. Już po pierwszej rundzie posypały się kary, wynoszące setki marek. W następnej rundzie uczestnicy turnieju porozumieli się pomiędzy sobą i, zamiast poddawać przegrane partie, ciągnęli je w błyskawicznym tempie aż do mata, aby w ten sposób odrobić stracony czas namysłu. Ale i to niewiele pomogło. Po kilku rundach Komitet turniejowy stanął wobec alternatywy, czy zawiesić system kar pieniężnych, czy też wykluczyć większość uczestników z turnieju na skutek trzykrotnych upomnień. Uregulowanie „długów”, wynoszących

tysiące marek, byłoby i tak niemożliwe dla większości graczy. Ograniczenia zostały całkowicie zniesione, turniej jednak nie mógł być zakończony w przewidzianym terminie. Partie ciągnęły się bowiem nierzadko po kilkanaście godzin. Rozegrana w jednej z ostatnich rund partia Schlechtera z Marshalllem, zakończona po 28. miu posunięciach remisem, trwała pełne 8 godzin.

Eksperyment norymberski rozprószył ostatnie wątpliwości, co do celowości stosowania zegarów i nawet sam Tarrasch, najzagorzalszy przeciwnik zegarów szachowych, stwierdził jego zupełne fiasko.

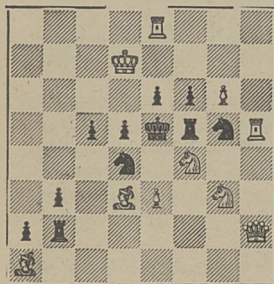
PROBLEMY

Redaguje M. Wróbel,

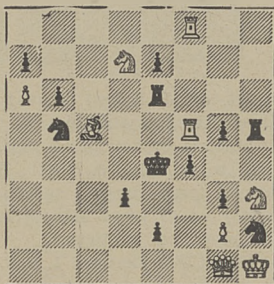
Warszawa,

Marlensztadt 7A—m. 8

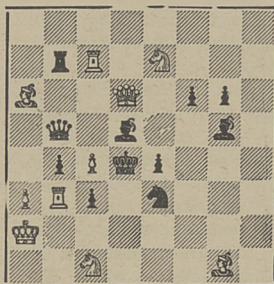
482. A. Mari
Ferrara



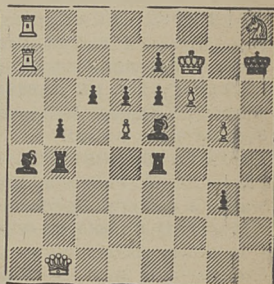
483. L. Riczu
Tardona



484. J. J. P. A. Seilberger
Haga

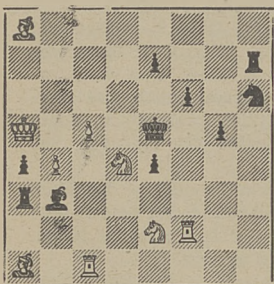


485. Z. Zilahi
Bukareszt

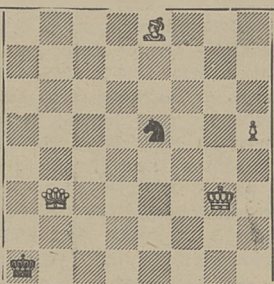


Mat w 2 posunięciach

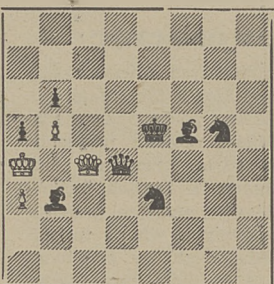
486. U. Friedberg
Bukareszt



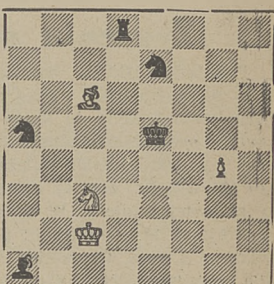
487. dr. E. Palkoska
Praga



488. J. B. Santiago
Belo Horizonte



489. J. B. Santiago
Belo Horizonte



Mat w 3 posunięciach

Mat pomocniczy w 3

Mat pomocniczy w 4

Uwaga: w zadaniu nr 474 A. Mari czarny goniec ma stać

na f1 zamiast g1.

Konkursy rozpisane

FINSKI ZWIĄZEK SZACHOWY ogłasza konkurs memorał J. Ohquist'a na problemy w 2x i 3x posunięciach. Zadania na podwójnych diagramach na jednym adres i nazwisko autora należy nadsyłać do 30.IV pod adresem: A. Hinds, Mannerheimvägen 100 B24 Helsingfors. Sędziowie 2x L. Larsen, 3x R. P. Nielsen.

7 JOURS, konkurs na 2x, termin 30.VI, adres: R. Dutt, 5 rue du Chateau Illkirch Grafenstaden, Bas - Rhin, Francja. Sędzia G. Martin.

HOLENDERSKO - SZWAJCARSKI KONKURS TEMATOWY na problemy w 2x. Zadanie 484 ilustruje

temat. Wstęp wiąże białą figurę i równocześnie oddaje pole Królowi. Grę tematową stanowi uwolnienie związanej wę wstępie figury przez czarnego Króla. Wykluczony jest wstęp „bicie piona”. W naszym przykładzie 1. c5! oddaje pole c4 i wiąże Wb3; ruchem Kc4 uwalniamy W, która matuje. Nadmieniam, że równocześnie z uwalnieniem białej figury następuje wiązanie własnej (Hb5) Oczywiście posunięcie matujące wykorzystuje wiązanie czarnej bierki. Taki skomplikowany temat nie będzie łatwy do realizacji i wystarczy w zupełności jeden wariant tematowy byle konstrukcja była zadowolająca. Zadania należy nadsyłać do 31.III, pod adresem: J. J. P. A. Seilberger 173 Paets v. Troostwijkstraat, Haag, Holandia.

RZECZPOSPOLITA rozpisuje II międzynarodowy konkurs problemowy na 2_x i 3_x. Zadania w dowolnej ilości należy nadsyłać do l.III. pod adresem redakcji „Rzeczpospolita” Warszawa, Marszałkowska 3/5 z dopiskiem na kopercie „Konkurs problemowy” Trzy nagrody. Sędziowie 2_x M. Wróbel, 3_x T. Czarnecki.

SZACHY ogłaszają swój III międzynarodowy roczny konkurs na 2_x i 3_x publikowane w roku 1950. Zadania w dowolnej ilości należy nadsyłać pod adresem M. Wróbel, Warszawa, Mariensztadt 7A, m. 8.

MAGAZINET półroczny konkurs na 2_x i 3_x publikowane w tym piśmie. Problemy należy nadsyłać pod adresem K. A. K. Larsen, Hillerod, Dania. Po 2 nagrody w grupie. Wszystkie poprawne problemy będą publikowane. Sędzia K. A. K. Larsen. Dowody druku zapewnione.

NYNORSK VEKEBLAD roczny konkurs na 2_x. Adres D. Hjelle, Volda, Norwegia. 3 nagrody. Sędzia nia podany.

PROBLEMISTEN półroczny na 2_x i roczny na 3_x. Adres: Bj. Blikeng, Freiveien 111, Kristiansund Norwegia. Po dwie nagrody w grupie.

ARBEIDER - SKAK roczny konkurs na 2_x, 3_x i bajkowe. Adres: J. P. Toft, Broergade 8 Kobenhavn V, Dania. Po 3 nagrody w grupie.

L'ECHIQUIER DE PARIS roczny konkurs na 2_x i 3_x. Adres: P. Bansac, boit postale 20, Paris 13, Francja. Sędziowie nie podani.

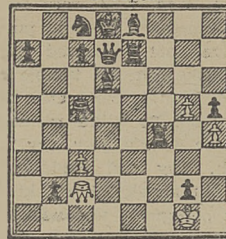
LIDOVA DEMOKRACIE roczny konkurs na 3_x. Adres: dr E. Palkoska, Praha III — 612, Czechosłowacja. 3 nagrody. Sędzia dr. E. Palkoska.

MAGYAR SAKKVILOG roczny konkurs na 2_x, 3_x i bajkowe. Adres: 2_x — J. Tafferner, Budapest X, Cserkes — u 34, 3_x — i wielochodowe — Fl. J. Kovacs, Rakosliget IX u 33, bajkowe — dr. G. Paros, Budapest VIII, József krt. 27/I. 10. Po 3 nagrody w grupie. W 3_x sędzią jest O. Nagy, w innych grupach nazwiska sędziów będą podane później.

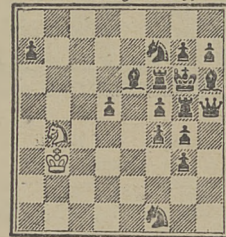
Życzenia noworoczne

Podobnie jak w latach ubiegłych otrzymaliśmy i w bieżącym roku wielką ilość kart z życzeniami noworocznymi. Były to karty nieraz pomysłowe, zawierające specjalnie skomponowane oryginalne problemy. Do najpiękniejszych należała karta, przesyłana przez dr A. Chicco, portret dziewczęcia w ramach pięknej i stylowej winiety. W dzisiejszym numerze przedrukujemy 12 kompozycji; podajemy je wraz z rozwiązaniem i nasi Czytelnicy będą mogli się przekonać ile pomysłowości zawierają te życzenia noworoczne. Przegląd rozpoczynamy od zadania fantastycznego spółki węgierskich problemistów.

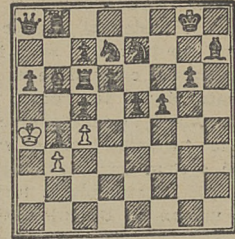
490. J. Baytay & T. Kardos. Przede wszystkim zwracamy uwagę na odwrócone H na polach c2-białe i c5-czerny. Są to tak zwane grashopery. Ta figura, która nie ma jeszcze w naszym słownictwie nazwy skacze jak „dama” w warcabach, czyli przeskakuje, ale tylko raz i staje na najbliższym polu za przeskoczoną bierką. Zadanie jest matem pomocniczym w 3 posunięciach. Przyjrzyjmy się przygotowaniu: 1. Kh2 2. g1Gr, Gr a2 3 Gr b6, Gr a8x!, gdyż trzeba zablokować pole b6, aby S nie uciekł — broniąc w ten sposób mata. Rozwiązanie — zaczynają jak w matach pomocniczych czarne: 1. Grc2! g6 2. Gr h7, g7 3. Gr f7, g8Grx! Niespodziewany jest wstęp bijący jedyną aktywną figurę białych. Gra analogiczna blokuje dla odmianny czarnego Ge8. Interesująca kompozycja.

490. J. BAYTAY i T. KARDOS
Budapest

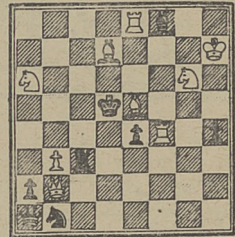
Mat pomocn w 3 pos.

492. H. D'O. BERNARD
(Godalming, Surrey)

3+

491. dr J. BEBESI
Budapest

Mat pomocn w 5 pos.

493 J. BUCHWALD
N.York

2+

491. dr. J. BebESI — mat pomocniczy w 5 posunięciach. Rozpoczyna się seria ofiar — taki ex-celsior w problemie bajkowym: 1. Sd5, cd5, 2. Wb7! dc6, 3. He8, cd7, 4. c6! d8H, 5. Wg7! He8x! Nieprawdopodobnie skryta jest droga i sposób przeprowadzenia czarnej wieży na g7 przez siódmą linię całkowicie zablokowaną przez czarne figury.

492. H.D'O. Bernard 1. Sd3. Problem minimalny tylko z dwoma białymi figurami. Nic więc dziwnego, że autor musiał się zdecydować na krótszą groźbę. Dwa maty wzorowe zostały bardzo prosto motywowane przez odejście blokujących figur.

493. J. Buchwald 2_x. Kompozycja przedstawia ideę w złudnym rozwiązaniu. 1. Wf6? Gh6? 2. Wd6x; Wf3 2. Gc6x. Groźbę 2. Sf4x paruje tylko Ge7! Rozwiązanie 1. Wf5! Gh6 2. Se7x Wf3 2. Gf4x. Dwa maty zamienne. Ten nowy typ matów zamiennych jest interesujący, choć jak we wszystkich problemach, opartych na grze złudnej — aktualna gra czarnych jest szablonowa i zdawkowa.

494. J. J. Burbach. 2_x oparta na idei w złudnych rozwiązaniach. 1. d4. Oczywiście nie można grać 1. dc3? Hb5! 1. d3 Sg4! 1. de3? Wh5! i w sumie mamy temat, zwany „pickaninny”. Wyrażny pomysł!

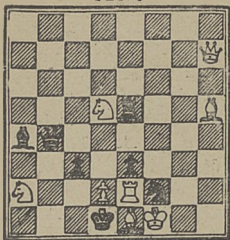
495. R. Darvas pat pomocniczy w 6 posunięciach. Ten pomysł odznacza się wyrafinowanym dowcipem. 1. ef1G! gf8W! 2. Ga6, Wd8 3. f1G! f8W! 4. Gb5, Wf1 5. gf1G! h8H 6. Gc4, Hc3! i 6 czarnych figur zostało zapatowane. Dorabianie z jednej strony trzech gońców, z drugiej dwu wież zostało pomysłowo umotywowane.

496. F. Fleck 1. Sa3 Dwie pary wariantów, jedna to oswobowanie pola królewskiego przez bicie białej figury, druga para to kontrastowe włączenie białej figury na pola c5 i e5. Konstrukcja dobra, chociaż dwie groźby nie są godne pochwały.

497. S. Limbach — samomat w 5 posunięciach. 1. Gh6-f8, Gg7 2. Gg6+, Kh6 3. Gf7+ Kh7 4. Gb1+, Kh8 5. Gfa2! Gf6x! Zamiana pozycji białych gońców bardzo ekonomicznie wykonana.

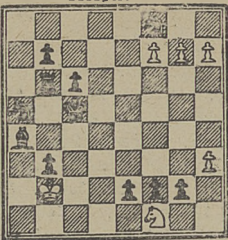
498. J. R. Neukomm 11_x Idea kompozycji polega na odpowiednim przrzuconiu białego Króla w celu oswo-

494 J. J. BURBACH:
Zwolle



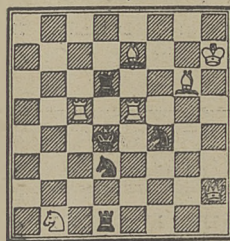
2+

495 R. DARVAS
Budapest



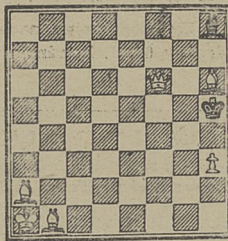
Mat pomocn w 6 pos.

496. F. FLECK
Budapest



2+

497. S. LIMBACH
Częstochowa



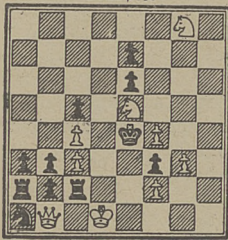
Samomat w 5 pos.

bodzenia linii „pierwszej i „h” dla białego H. 1. Ke1 2. Kf1 3. Kg1 4. Kh2 5. Kh3 6. Kh4 7. Kh5 8. Kh6 9. Kg7, Kf5 10. Hh1 i 11. Hh7_x! Problem ten przypomina niektóre kompozycje cykliczne charakterystyczną wędrownką K, tutaj tylko podróż K ograniczyła się do jednej wycieczki.

499. dr. G. Paros — mat pomocniczy w 2 posunięciach. Autor daje dwa rozwiązania, które się wzajemnie dopełniają. 1. Sc4, Kd1 2. Gg4, d4_x (nie 2. f4_x?) oraz drugie symetryczne rozwiązanie 1. Sg4, Kf1 2. Gc4, f4_x (nie 2. d4_x?). A więc przesłona dwu czarnych figur, oraz „Barulin” I czyli kolejne wiązanie białych figur, różnicujące posunięcia matujące.

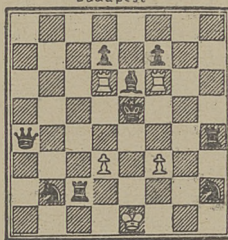
500. F. B. Phelps 1904. odnalezione przez duńskiego problemisty V. Klausena. 1. Ga7? Gb3! 1. Gg1? Ke4! 1.

498. J. R. NEUKOMM
Budapest



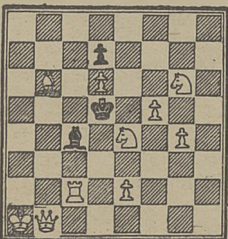
11+

499. dr G. PAROS
Budapest



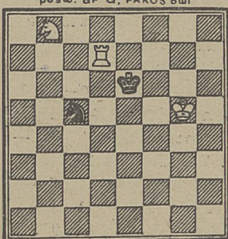
Mat pomocn w 2 pos.

500. F. B. PHELPS
224 Checkmate 1904



2+

501. J. RUSEK
Komorowice
pośw. dr. G. PAROS'owi



Mat pomocn w 2 pos.

Gf2! Klausen uważa ten przykład za pierwszy biały poprawiony atak. Czy tak jest rzeczywiście? Istotą tej kombinacji, moim zdaniem — jest przede wszystkim: przygotowanie oraz zamiana matów. Przygotowania można się dopatrzeć, ale zamiany matów nie widzimy przy najlepszej dobrej woli. Raczej byłbym skłonny uważać ten problem za dawne studium na temat złudnych rozwiązań, które dążąc do innego celu przypadkowo i bezwiednie weszło w orbitę popularnego dziś „poprawionego ataku”.

501. J. A. Rusek — mat pomocniczy w 2 posunięciach. 1. Sd3, Sa6 2. Se5, Sc5_x! Po przesunięciu białego Króla na g6 nowy problem — t. zw. bliźniak. 1. Ke5 Wd4 2. Se6, Sc6_x! Echo kameleonowe, chyba w najprostszej formie.

ROZWIĄZANIA ZADAŃ

416. F. Cieślak. Przygotowanie Se6 i Se4. Po wstępie 1. Sfd5 następuje zamiana matów. Niestety znaleziono uboczne rozwiązanie 1. Sd7+. (4p)

417. E. Feigin 1. Wf3. Trzykrotne uwolnienie b.H.Gc3 jest dorobioną figurą jak wskazuje pozycja czarnych pionów e7-g7. (2p)

418. S. Limbach 1. Wf6. 7 matów zamiennych; kompozycja nie jest wprawdzie zbyt oryginalna, ale zaleca się dobrą konstrukcją. (2p)

419. J. Nidiry 1. Sa5 Poprawione obrony dwu półzwiązanych S. (2p)

420. dr A. Pach 1. Wc4, uboczne 1. We5 (4p)

421. W. Suchodolski. Przygotowanie. Sg7 i Se7 z uwolnieniem b. figury. Po wstępie 1. Kb8 następują dwa inne uwolnienia S przy tych samych matujących posunięciach. (2p)

422. P. Bansac 1. We7, Wa6 2. f6; Wc8 2. Sd5; Wc5 2. bc5; Wbc6 2. Sc4+; Wcc6 2. We6+ Wd6 2. Sd8 (2. Sd5!) Ten dual sprawia, że powstają następujące uboczne rozwiązania: 1. a3, 1. a4, 1. Gg2, 1. Wf2 oraz ponadto 1. Sc5 (18p) Pokażny łup dla naszych rozwiązyjących.

423. W. Grzankowski 1. Gg6, gr. 2. Hb8; g4 2. f4, ef3 3. e4_x; Gc4 2. Ge8, G-3. Gc6_x; Sd3 2. Hd8+, Ke5 3. Sd3_x. Interesujący problem, pierwsza gra została oryginalnie przeprowadzona. Niestety uboczne 1. Gc7, g4 2. e3; zdaje się, że przesunięcie pozycji o jedną linię w lewo ratuje problem. Proszę o pinę autora i to rychło ze względu na rozstrzygnięcie konkursu. (6p)

424. P. Nikolić 1. He7, We6 2. Hg5!; d6 2. Ha7; Ge6 2. Hf6. Dobry jest pierwszy wariant, konstrukcja natomiast nie zadawała. (3p)

425. V. Pachman 1. Wb4, gr. 2. We4; cd5 2. Gg6; Kh7 2. Wf5? Kh8! i brak mata. nierozwiązalne. (5p)

426. J. J. Seilberger i J. Ebben 1. Wc7, gr. 2. Gb3; Wb4 2. Wd7+; Wd3 2. We5+; We3 2. Wd8; Wb2 2. Sf5. Blokowanie dalekich pół królewskich — b4, c3, d3, e3, f3. Rekordowy ten problem jest jednak uboczny przez 1. We5+, Kd4 2. Gb5 i 3. Sf5_x. (6p)

427. L. Valve 1. Gd8, Gb5 2. Sb6; Gc4 2. Sc3; Gc8 2. Gf6! Również blokowanie dalekich pół królewskich, wprawdzie tylko trzykrotne, ale w klasycznej formie przy 3 matach wzorowych. (3p)

Konkurs rozwiązywiowy

Na wstępie dwie uwagi: 1. 2_x nr 395 B. Knudsen jest rzeczywiście nierozwiązalna, jak to wskazali prawie wszyscy nasi Czytelnicy. Ponieważ wszyscy otrzymali po dwa punkty i nikt nie został pokrzywdzony

dłatego nie dopisuję dodatkowo 3 p. by nie przerażać całej tabeli. 2. problem nr 376 w rozwiązaniu miał błąd zecerski; naturalnie wstęp jest 1. g5, gr. 2. Wh4, gdy tymczasem w numerze była groźba dwa razy powtórzona.

Stan naszego konkursu jest następujący:

Maksimum punktów 117 + 57 = 174.

Za rozwiązanie z nr 7 - 8 dodatkowo dolicza się punkty następującym czytelnikom: F. Cieślak 29 p razem 98; * J. Stępień 29 p razem 76; W. Czerniaków 27 p razem 76 p; J. Jędrzejewski 20 p razem 20.

Kolejność rozwiązujących jest następująca:

1. F. Cieślak, Pruszków 98 + 38 = 136; 2. F. Gawor, Wawer 102 + 29 = 131; 3. B. Starzycki, Lublin 102 + 29 = 131; 4. Z. Gronert, Wola Korycka 85 + 32 = 117; 5. E. Czucharski, Koszalin 87 + 29 = 116; 6*. J. Stępień, Warszawa 76 + 39 = 115; 7. W. Zboś,

Nowy Sącz 89 + 23 = 112; 8. S. Wójcik, Bielsko 75 + 29 = 104; 9. W. Czerniaków, Lubicz 76 + 27 = 103; 10. S. Karczmarczyk, Wrocław 79 + 21 = 100; 11. E. Zaborowski, Zduniska Wola 74 + 26 = 100; 12. W. Sieradzan, Włocławek 79 + 19 = 98; 13. A. Niklas, Gdańsk 61 + 26 = 87; 14. J. Kubiatowski, Warszawa 69 + 16 = 85; 15. S. Szyling, Wrocław 54 + 26 = 80; 16.* T. Placzek, Świętochłowice 29 + 46 = 75; 17. Z. Rósiński, Chełmża 37 + 24 = 61; 18. J. Jackowski, Chełmża 22 + 30 = 52; 19. J. Jeziorański, Rymań 32 + 16 = 48; 20. J. Jędrzejewski, Chełmża 20 + 24 = 44; 21. K. Motyka, Rzeszów 0 + 36 = 36; 22. J. Segiet, Tomaszów Maz. 14 + 16 = 30; 23. H. Burdynowski, Gdańsk 0 + 26 = 26; 24. S. Kenig, Łódź 12 + 10 = 22; 25. K. Kalinowski, Kalisz 0 + 15 = 15

Punkty bez zmian zachowują: Z. Domański 71, M. Zadrożny 63, J. Lenzion 63.

GRA KORESPONDENCYJNA

STAN TURNIEJU O MISTRZOSTWO POLSKI

Czerniaków 16½, Śliwa 15, A. G. Zakrzewski 14½, Chądzyński 14, Hermanowski 13½, Bierowski 12½, Plater, J. Zakrzewski i Bortkiewicz po 10.

Dreszer przegrał kilka partii, poczym zaniedbał grę, wywołał liczne skargi i incydenty i nie zachowując elementarnych zasad towarzyskich i sportowych, porzucił turniej. Gracze niezyscyplinowani, którzy narażają uczestników na szkody i straty, nie będą dopuszczeni do dalszych imprez.

PARTIE Z TURNIEJU

518. KRÓLEWSKO-INDYJSKA

ŚLIWA Czerniaków

1) d4, Sf6. 2) c4, g6. 3. Sc3, d5. 4) Sf3, Gg7. 5) Hb3, d:c4. 6) H:c4, 0-0. 7) e4, Gg4. 8) Ge3, Sfd7. (System Smysłowa, który stracił ostatnio na wartości) 9. Ge2, Sb6. 10) Hd3, Sc6. (ciekawe 10... c5. 11. dc, H:d3. 12. G:d3, G:c3+. 13. bc, Sa4 z prawdopodobnym remisem. Na 10... G:f3. 11. G:f3, Sa6. 12. Wad1, e5. 13. d5, Sd4 z przewagą czarnych, Plater—Smysłow) 11) 0-0-0! (sprowadza grę na tory partii Smysłow—Kotow, Parnu. Słabsze: 11. Wd1, G:f3. 12. G:f3, e5. 13. d5, Sd4. 14. G:d4, e4. 15. Se2, c5. 16. dc, bc. 17. S:d4, c5. 18. Sc6, H:d3, c4. 20. Wd2, c3 — Egri—Benkö, 1947, albo: 17. 0-0, c5. 18. b3, Sd7 — Gereben—Sandor, 1947) 11)... G:f3. 12) gf, e5. 13) d5, Sd4! 14) f4 (słabe byłoby 14... G:d4?, dobre zaś 14. Sb5! S:jtar — Milić, 1947) 14)... S:e2+. 15) S:e2, e:f4. 16) Gd4! Sd7. 17) G:g7, K:g7. 18) S:f4, Hf6. 19) Hg3, He5. 20) f3, a5! 21) Kbl, Wa6. 22) Sd3, H:g3. 23) hg, c5? 24) Wc1! b6. 25) e5, We8. 26) f4, Wa8. 27) Sf2, Wad8. 28) Wcd1, We7? 29) Sg4, f6?? 30) e6, f5. 31) Se5, S:e5. 32) fe, h5. 33) a4, Wee8. 34) Kc2, Kf8. 35) g4! i czarne poddały się.

519. KRÓLEWSKO-INDYJSKA

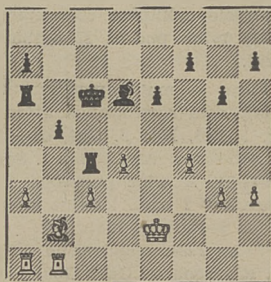
J. Zakrzewski CZERNIAKÓW

1) d4, Sf6. 2) c4, g6. 3) Sc3, d5. 4) Gf4, Gg7. 5) e3. 0-0. 6) Hb3, c5. 7) cd, cd. 8) ed, b6! 9) Ge2, Gb7. 10) Gf3, Hd7. 11) Wc1, Wd8. 12) Sge2, Sa6. 13) 0-0, S:d5. 14) S:d5, G:d5. 15) G:d5, H:d5. 16) H:d5, W:d5. 17) Wfd1, Wad8. 18) Ge3, Wd7. 19) Wd2, Sb4. 20) a3, Sd5. 21) Wcd1, Kf8. 22) Sc3, S:c3. 23) bc, Wc7. 24) Wel, Wc4. 25) Kf1, Wd5. 26) Ke2, Ke8. 27) Wb2, Wa4. 28) Wal, Wda5. 29) Wb3, e6. 30) Kd3, Gf8. 31) Gcl, b5. 32) f4, Kd7. 33) Wa2, Kc6. 34) g3,

Kd5. 35) Wb1, a6. 36) Wb3, h5. 37) h3, Gd6. 38) Wa1, f6. 39) Wa2, e5! 40) fe, fe. 41) de, G:e5 i białe poddały się.

Do powyższej partii ciekawe będzie porównać końcówkę partii Thomas — Alechin, Baden-Baden 1925:

ALECHIN



Thomas

Grano: 42) Wa2, Wca4. 43) Wba1, Kd5. 44) Kd3, W6a5. 45) Gcl, a6. 46) Gb2, h5. 47) h4, f6. 8) Gcl, e5, 49) fe, fe. 50) Gb2, ed. 51) cd, b4! 52) ab, W:a2. 53) ba, W:b2 i białe poddały się.

WIADOMOŚCI

Mecz Polska—Holandia zakończył się zwycięstwem Polska 4:2. Poszczególne wyniki:

Czerniaków ½—½ van Scheltinga

Kaszowski 1—0 Blanken

Chądzyński ½—½ Kapsenberg

Bortkiewicz ½—½ Hovingh

Chybicki ½—½ Luza

Sulek 1—0 Meiners.

Mecz Polska—Szwecja przyniósł nam również zwycięstwo 10:8.

Czerniaków ½, ½ — 1/2, 1/2 Strand

Rusinowski ½ 0—½ 1 Ellerot

Chądzyński 0 0—1 1 Hult

Hermanowski ½, ½ — 1/2, 1/2 Elgstrand

J. Zakrzewski 1 1—0 0 Krenzisky

A. Zakrzewski ½ 1—½ 0 Peterson

Dreszer 1 0—0 1 Blomquist

Kaszowski 1 1—0 0 Jasensson

Burdalak ½, ½ — 1/2, 1/2 Wiran