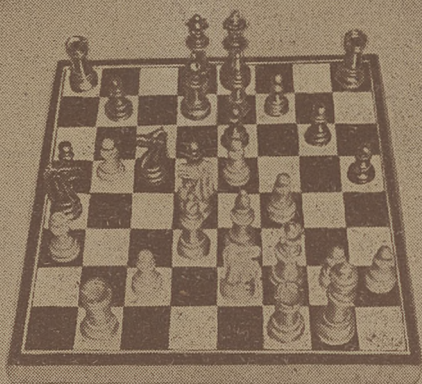


9845 II cras.

SZACHY



ST. SARPZYŃSKI 1150

NR 3 • M A R Z E C 1950

CENA ZŁ. 60.-

DO NABYCIA W REDAKCJI:

Rocznik 1947 „Szachów” . . . 550 zł.
II półrocze 1949 300 zł

Wysyłamy tylko po uprzednim wpła-
ceniu należności na konto PKO Nr 1-4636.

S Z A C H Y

MIESIĘCZNIK

WYDAWANY PRZEZ POLSKI ZWIĄZEK SZACHOWY

Redaguje Kolegium. Adres Redakcji: W-wa, Walecznych 40 m. 3. Tel. 50-66

Konto PKO Nr. I-4636. Prenumerata roczna 500 zł, półroczna 270 zł.

ROK V

MARZEC 1950 R.

Nr 3



9845 II cras.

UTWORZENIE GŁÓWNEGO KOMITETU KULTURY FIZYCZNEJ

Uchwała Biura Politycznego Komitetu Centralnego Polskiej Zjednoczonej Partii Robotniczej w sprawie kultury fizycznej i sportu znalazła swój wyraz praktyczny. W dniu 18.II.1950 r. w Warszawie w sali Sejmu Ustawodawczego odbyło się pierwsze plenarne posiedzenie nowoutworzonego Głównego Komitetu Kultury Fizycznej. Fakt, że otwarcie zaszczylił swą obecnością Premier Cyrankiewicz mówi wyraźnie, jak wielką wagę przywiązuje rząd do tej akcji. Premier w swym przemówieniu nawiązał do elitaryzmu, który cechował sport przedwojenny, w przeciwstawieniu do masowości dzisiejszego okresu Polski Ludowej. Dawniej sport był przywilejem warstw posiadających. Dość powiedzieć o skandalicznym zaniedbaniu tej dziedziny na wsi, choć i w miastach nie było lepiej. Dziś sprawa wygląda inaczej.

Realizujemy masowość sportu, a równocześnie otacza się opieką sport wyczynowy, jako dziedzinę bez której nie może być mowy o podniesieniu się poziomu sportu w masach. Państwo Ludowe daje należyte podstawy materialne dla rozwoju sportu. Dyrektor poseł L. Motyka podał, że w roku 1950 na sport przewidziane jest ponad 5 miliardów, niezależnie od inwestycji w sumie 795 mil.

Są to początki wcale obiecujące. Odczuwamy te zmiany efektywnie na naszym terenie. Dość powiedzieć, że w marcu P. Z. Sz. otrzyma 100 zegarów szachowych, co stanowi po-

ważną poprawę obecnego, katastrofalnego stanu na tym odcinku. Wzorem ZSRR opiekunem sportu staje się Główny Komitet Kultury Fizycznej, który ustala wytyczne realizowane przez G. U. K. F. Jednak rząd nie chce etatyzować ruchu sportowego. Mówił o tym wyraźnie Premier Cyrankiewicz, podkreślając konieczność wciągnięcia do akcji najszerszego aktywu działaczy społecznych. Tylko harmonijna współpraca kośćca urzędniczego z działaczami społecznymi zagwarantuje naszemu sportowi potężny rozwój. Włączenie do akcji Związku Robotniczych Klubów Sportowych, Związku Młodzieży Polskiej, opieka nad sportem ze strony CRZZ i ZSch. gwarantuje należyte podstawy rozwojowe tej dziedziny życia narodu.

A więc naprzód do pracy. Naśladujmy piękny wzór, jaki dały nam narody Związku Radzieckiego, kraju Socjalizmu.

inż. St. Wojnarowicz

TERMINY WALNYCH ZEBRAŃ

Stosownie do zarządzenia Głównego Komitetu Kultury Fizycznej, Walne Zebranie Polskiego Związku Szachowego odbędzie się w dniu 18 maja.

Walne Zebrania Okręgowych Związków Szachowych powinny się odbyć do dnia 18 kwietnia.

K O B I E C E M I S T R Z O S T W A Ś W I A T A

Rozegrane w styczniu br. w Moskwie kobiece mistrzostwa świata przyniosły pełny sukces szachistkom radzieckim. W turnieju wzięły udział cztery przedstawicielki ZSRR — i wszystkie znalazły się na czele tabeli, zajmując cztery pierwsze miejsca.

Tytuł mistrzyni świata zdobyła Ludmiła Rudenko, znana już naszym Czytelnikom z meczu ZSRR — Anglia (1946).

Rudenko ma obecnie 46 lat. Z zawodu jest ekonomistką (pracuje jako naczelnik wydziału w jednej z drukarni leningradzkich). Obdarzona dużym talentem kombinacyjnym, mistrzyni unika w grze szablonów teorii, którą zresztą zna dobrze. Grę jej cechuje wybitna indywidualność, opierająca się na charakterystycznej dla szkoły sowieckiej dążności do inicjatywy i ostrej walki. W swoim przemówieniu po zakończeniu turnieju, Rudenko powiedziała m. in.:

„Tylko w naszym kraju, gdzie szachy stały się grą narodową, gdzie korzystają z opieki partii i państwa, jako istotna część naszej socjalistycznej kultury, możliwe są takie sukcesy w spotkaniach międzynarodowych. Każda szachistka radziecka, grająca w mistrzostwach

świata, myślała przede wszystkim o tym, że przypadł jej zaszczyt obrony sportowej sławy swej Ojczyzny, i to dodawało nam sił w walce”.

Wyniki turnieju podajemy w tabeli.

A oto wrażenia uczestniczki mistrzostw, dr R. Hermanowej:

„Otwarcie turnieju odbyło się 19 grudnia we wspaniałej sali koncertowej Domu Czerwonej Armii, udekorowanej kwiatami i flagami 12 państw, reprezentowanych w tym turnieju.

Otwarcia dokonał minister Kultury Fizycznej i Sportu — Postnikow, poczem nastąpiły przemówienia, m. in. arcymistrzów Botwinnika i Ragozina. Sala była szczelnie wypełniona. Wśród publiczności widziałyśmy znakomitych szachistów radzieckich, dziennikarzy, przedstawicieli ambasad. Każdą z uczestniczek przedstawiono kolejno publiczności, poczem nastąpiło losowanie.

Grano na estradzie przy stolikach, oznaczonych chorągiewkami o barwach narodowych. Każde posunięcie było demonstrowane na wielkich tablicach pokazowych. Publiczność, wśród której znajdowało się dużo kobiet i dzieci, brała żywy udział w rozgrywkach, analizując, współczując, a nawet ganiąc poszczególne szachistki.

	1	2	3	4	5	6	7	8	9	10	11	12	13	14	15	16	
1. Rudenko (ZSRR)	◆	1	1/2	1	1/2	1/2	1/2	1	1	1	1	0	1	1	1/2	1	11 1/2
2. Rubcowa (ZSRR)	0	◆	1	1	1/2	1/2	1/2	0	1/2	1	1	1	1	1	1	1/2	10 1/2
3. Biełowa (ZSRR)	1/2	0	◆	1/2	1	1	1	0	0	0	1	1	1	1	1	1	10
4. Bykowa (ZSRR)	0	0	1/2	◆	1	1	1	1	0	1	1/2	1	1	1/2	1/2	1	10
5. Keller (NRD)	1/2	1/2	0	0	◆	0	1	1	1	1/2	1	1	1	0	1	1	9 1/2
6. de Silans (Francja)	1/2	1/2	0	0	1	◆	0	1	0	1/2	1	1	1	1	1	1	9 1/2
7. Tranmer (Anglia)	1/2	1/2	0	0	0	1	◆	0	1	1/2	1/2	1	1	1	1/2	1	9 1/2
8. Heemskerk (Holandia)	0	1	1	0	0	0	0	◆	1	1/2	1/2	1	1/2	1	1	1/2	8
9. Benini (Włochy)	0	1/2	1	1	0	1	0	1	◆	0	0	0	1	1/2	1	1	7
10. Langosz (Węgry)	0	0	1	0	1/2	1/2	1/2	1/2	1	◆	1/2	0	0	0	1	1/2	6
11. Mora (Kuba)	0	0	0	1/2	0	0	1/2	1/2	1	1/2	◆	1	1	1	0	0	6
12. Gresser (USA)	1	0	0	0	0	0	0	0	1	1	0	◆	0	1	0	1	5
13. Karff (USA)	0	0	0	0	0	0	0	1/2	0	1	0	1	◆	1/2	1	1	5
14. Belska (CSR)	0	0	0	1/2	1	0	0	0	1/2	1	0	0	1/2	◆	1	1/2	5
15. Larsen (Dania)	1/2	0	0	1/2	0	0	1/2	0	0	0	1	1	0	0	◆	1	4 1/2
16. Hermanowa (Polska)	0	1/2	0	0	0	0	0	1/2	0	1/2	1	0	0	1/2	0	◆	3

Po pierwszych 5 rundach najwięcej punktów miała amerykanka Gresser, po 10 — prowadziła Francuzka de Silans, pozwalając się wreszcie wyprzedzić wszystkim mistrzyniom radzieckim.

Przez cały czas sędziowie nie mieli do rozstrzygnięcia ani jednej sprawy spornej. Jedyne — dość komiczne — nieporozumienie zdarzyło się podczas spotkania Mora — Gresser. W pewnej chwili obie partnerki chciały oddać partię za nierozegraną, nie mogły się jednak porozumieć. „Tablas?” zaproponowała Mora — „draw” odpowiedziała Gresser — i... grały dalej, nie domyślając się, że każda z nich zaproponowała w swym języku remis! Partię w końcu wygrała Mora.

Z anegdot turniejowych wspomnę o charakteryzującej grę utalentowanej Włoszki Benini, grającej najszybciej ze wszystkich: utrzymywano, że Benini gra a tempo, poczem zakłada okulary, aby zobaczyć, jakie właściwie posunięcie zrobiła.

Wszystkie nasze partie drukowane były w specjalnym biuletynie, niektóre partie były komentowane przez wybitnych mistrzów.

Reporterzy rozmaitych pism zbierali wciąż wywiady. Najmilszym dla mnie był wywiad z arcymistrzem Lewenfiszem, pochodzącym z Lublina. Arcymistrz mówi doskonale po polsku, z dużą serdecznością wspominał Polskę i z radością wysłuchiwał mych relacji o odbudowującej się Warszawie.

Obok sali gry znajdował się specjalny urząd pocztowy. Na pamiątkę turnieju wydano piękne znaczki pocztowe, a korespondencję stemplowano specjalną pieczęcią.

Przez cały czas był czynny bezpłatny bufet.

I tak niemal niespostrzeżenie minęło tych 15 rund, zakończonych wspaniałym zwycięstwem wszystkich czterech szachistek radzieckich. Wspólną cechą ich gry było doskonałe przygotowanie teoretyczne, opanowanie i pewność siebie. Grę mistrzyni świata, Rudenko, charakteryzuje duży talent i umiejętność atakowania. Do ostatniej rundy rywalką jej była Rubcowa, po raz pierwszy podobno zwyciężona przez Rudenko w ich spotkaniach wzajemnych.

Zakończenie turnieju nastąpiło 19 stycznia. Przemawiał wiceprezydent FIDE Berman, który podkreślił wspaniałą organizację turnieju i serdeczne przyjęcie, jakiego doznałyśmy w Moskwie. Mówiąc o historii turniejów kobiecych, oddał hołd pamięci Wery Menschik, zmarłej tragicznie w Londynie w 1944 r., poczem gorąco powitał nową mistrzynię świata — Rudenko.

22 stycznia odbył się wspaniały bankiet w sali Grand Hotelu, z udziałem władz, przedstawicieli państw reprezentowanych w turnieju, znakomitych szachistów radzieckich i ich żon.

Na zakończenie dodamy, że wszystkie cztery szachistki radzieckie otrzymały po tym turnieju tytuły mistrzowskie.

A N A L I Z A G R Y S Z A C H O W E J

Redaguje Z. Szulce

Wygranie posunięcia i tempo

Oba te pojęcia są zazwyczaj identyfikowane, chociaż pomiędzy nimi jest różnica.

„Wygranie posunięcia” wygląda nawet niewyraźnie, bo obie strony robią tę samą ilość posunięć. Posunięcie się wygrywa, gdy przeciwnik zrobi lub musi zrobić posunięcie niepotrzebne, bezpożyteczne, lub musi się cofnąć bez korzyści, czyli gdy przeciwnik posunięcie „traci”. Zdarza się to czasem przy wymianie, gdy wyprowadzona dzięki tej wymianie figura przeciwnika musi się cofnąć przed at-

kiem figury mniej wartościowej. Weźmy przykład:

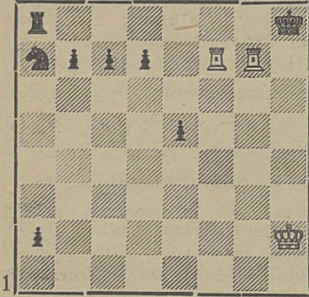
1. **d2-d4, d7-d5.** 2. **c2-c4, Sg8-f6.** 3. **c4:d5!** Piona należy odebrać, gdyż w warunkach normalnych taka strata może się nie dać powetować. Jeżeli czarne wezmą Hetmanem, nastąpi 4. **Sb1-c5** i Hetman zrobi najlepiej, powracając na d8, jeżeli zaś wezmą Skoczkiem, to nastąpi rozwijające posunięcie 4. **e2-e4.**

Inny przykład: 1. **e2-e4, e7-e5.** 2. **f2-f4. Sg8-f6.** 3. **f4:e5! S16:e4.** 4. **Sg1-f3, Sb8-c6.** 5. **d2-d3,**

Se4-c5. 6. **d3-d4, Sc5-e4.** 7. **d4-d5, Sc6-b8.** 8. **Sb1-d2** — i czarne muszą tracić posunięcia w dalszym ciągu, lub wymienić Skoczka, który zrobił już cały szereg posunięć i które znikną wraz z nim z szachownicy.

W wielu wypadkach wiązanie daje wygranie posunięć: by zlikwidować ten fakt, zazwyczaj bardzo nieprzyjemny i niepożądany, trzeba zrobić często posunięć więcej, przyczem posunięcia te nie zawsze są pożyteczne i potrzebne.

Inny rodzaj wygrania posunięć widzimy na diagr. 1.

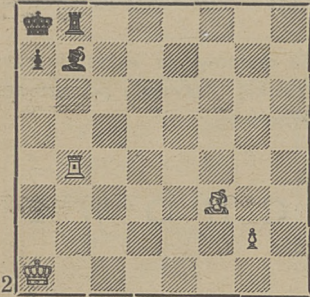


Zdawać by się mogło, że ze względu na groźbę a2-a1, H — białe zadowolili się muszą wiecznym szachem, jest jednak inaczej:

1. Wg7-h7t Kh8-g8
2. Wf7-g7t Kg8-f8
3. Wg7-d7t Kf8-g8
4. Wd7-g7t Kg8-f8
5. Wg:c7 Kf8-g8
6. Wc7-g7t Kg8-f8
7. Wg7-b7t Kf8-g8
8. Wb7-g7t Kg8-f8
9. Wg7:a7 i wygr.

Był to tzw. „młynek”, pozycja, zdarzająca się nieraz w grze praktycznej.

Jeszcze inny rodzaj wygrania posunięcia widzimy na diagr. 2.



Jeżeli białe wymienią figury, to jest remis, gdyż czarny Król zatrzymuje w porę piona „g”. Białym brak do wygranej jednego posunięcia, które zyskują w sposób następujący:

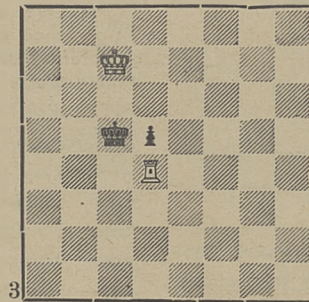
1. Wb4:b7 Wb8:b7
2. g2-g4!

Teraz czarne muszą zrobić bezwartościowe posunięcie, potem białe biorą Wieżę i wygrywają.

Z wygraniem posunięcia nie należy mieszać tzw. posunięć odciągających przez zaoferowanie piona lub figury. Przeciwnik nie jest zmuszony do

przyjęcia ofiary, a jeśli z jakichkolwiek względów ofiarę przyjąć musi, będzie to nie wygraniem posunięcia, a wygranem tempa!

Posunięcia tempowe są typów najprzeróżniejszych. Są pozycje, w których uzyskanie tempa jest koniecznością, a w których sposób zyskania go jest niezwykle subtelny i utajony. Często posunięcia te wynikają z ważnej w grze szachowej zasady **przestrzegania kolejności, hierarchii posunięć**. Niezwykle ciekawym przykładem jest końcówka Reti'ego (diagr. 3).



Pozycja białych jest zła: Wieża pod biciem, a Król wstrzymana opozycja. Oczywiście, pierwszym posunięciem musi być odejście Wieży, i zdawaloby się, że najlepszym posunięciem jest Wd4-d1. Ale czarne mają teraz posunięcie z tempem d5-d4, trzymając w dalszym ciągu białego Króla w opozycji. Jeśli białe zagrają Kc7-d7, to czarne odpowiedzą Kc5-d5 itd. Białe będą więc zmuszone w końcu do ruchu Wd1-d2, a wtedy czarne pójdą Królem c4-c3 lub e4-e3 i znów zyskują tempo, atakując Wieżę i wygranej nie ma. Grać należy:

1. Wd4-d2! d5-d4
2. Wd2-d1!

To pozornie **stracone posunięcie** okazało się teraz **wygranem tempa**: czarne znalazły się w „zugzwangu” i muszą ustąpić z drogi Królowi, który teraz zdąży w porę zbliżyć się do piona, np.:

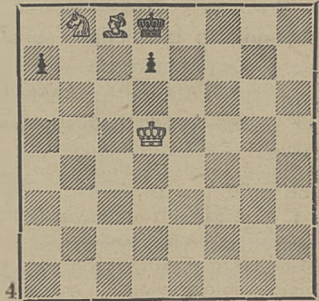
2. ... Kc5-c4
3. Kc7-d6 Kc4-c3
4. Kd6-e5 itd.

albo:

2. ... Kc5-d5
3. Kc7-d7! Kd5-e4

4. Kd7-c6 d4-d3
5. Kc6-c5 Ke4-e3
6. Kc5-c4 itd.

Innym przykładem tego rodzaju posunięcia jest końcówka J. Gunsta (diagr. 4).

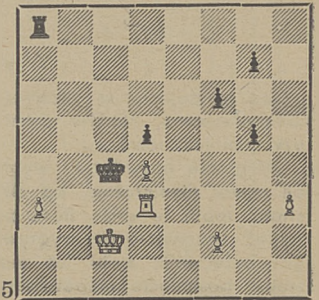


Zdawaloby się, że wygrać jest niepodobieństwem, gdyż jedna z figur musi być stracona. Tak jest, lecz wygrać można!

1. Gc8-b7! Kd8-c7
2. Gb7-a6 Kc7:b8
3. Kd5-d6 Kb8-a8
4. Kd8-c7 d7-d5
5. Ga6-b7 i mat.

Posunięcia obojętne, tzn. wycozekujące, należą też do tempowych i używa się ich w pozycjach, kiedy przeciwnik, chociaż nie jest w przysiu, posiada ograniczoną ilość posunięć do wyboru. Zmusza się go w ten sposób do powzięcia decyzji, w zależności od której będzie można poprowadzić dalszą grę.

W partii Spielmann — Rubinstein, granej w Petersburgu w r. 1909, po 50. posunięciu białych powstała pozycja jak na diagr. 5.



Tu Rubinstein zagrał

50. ... Wa8-a7!

Białe znalazły się nagle w kłopotach! Jak zagrać?

51. Kc2-d2 Wa7-e7

i na 52. **Wd3-e3** nastąpi 52 ... **We7-b7**, a jeśli białe zrobią

jedynie „rezerwowe” posunięcie 52. f2-f3, to znów tempo: 52 ... We7-e8 wraz z nową groźbą We8-h8 i jest jeszcze gorzej. Spielmann więc oddał piona d4 od razu, co go jed-

nak od przegranej nie uratowało.

Posunięcia podobne, tempowe, spotyka się czasem i przy pełnych figurach, czasem jeszcze przed rozpoczęciem gry

środkowej; celem ich bywa zbadanie zamiarów przeciwnika i zmuszenie go do powzięcia decyzji w chwili, kiedy jest ona najtrudniejsza.

(c. d. n.)

G R A K O Ń C O W A

ROZWIĄZANIA ZADAŃ Z N-RU 1/2

Motywy wszystkich tych zadań jest „zugzwang”.

Końcówka I O. Durasa rozwiązuje się w sposób humorystyczny.

1. Gh3-g2! Kf2-e3. 2. h2-h4, Ke3-f4. 3. Gg2-f3! Kf4-e5. 4. h4-h5, Ke5-e6. 5. Gf3-d5! Ke6-e7. 6. h5-h6 i Król czarny został odcięty od rogu. Teraz białe zabrają piony i dorobią Hetmana.

Interesujący przykład zamknięcia figur daje końcówka II A. Troickiego.

1. Ge8-c6, Wb4-b1f. 2. Kd1-e2! Wb1:h1. 3. Gc6-g2f, Kh3:g2. 4. Sg6-f4f, Kg2-g1. 5. Ke2-e1! g3-g2. Zugzwang! 6. Sf4-h3 mat.

W końcówce III Kaminera Hetman musi ustąpić przez „zugzwang” z linii 2-jej i umożliwi w ten sposób danie mata g2-g3.

1. Wa2-c2, Hc8:c2. 2. Ga5-d8f, g6-g5. 3. Gd8-a5! z groźbą Ge1; wszystko jedno, gdzie Hetman stanie — musi bić na e1 i pozwolić na mata g2-g3.

W interesującym położeniu znalazła się Wieża w końcówce IV Bergera.

1. Ga4-c6, Sb8:c6. 2. d5:c6, Wb7:b6. 3. c6-c7, Wb6-b8. 4. Ke8-d7!

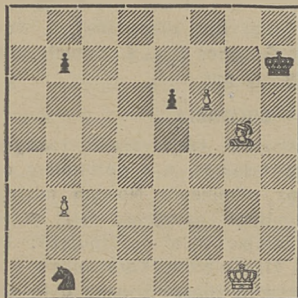
Zugzwang! Nic nie może przeszkodzić białym w dorobieniu Hetmana!

Końcówka V H. Rincka daje obraz może najpiękniejszego „zugzwangu” jaki kiedykolwiek by skomponowany; urok tej końcówki podnosi jej prostota:

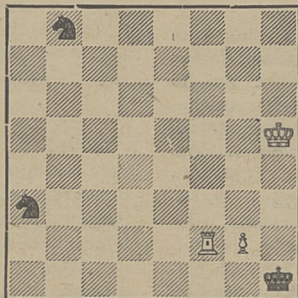
1. Wc5-c7f, Wd8-d7. Jedynie, inaczej mat w kilku posunięciach. 2. Hc1-c5f. Co mogą teraz zrobić czarne? Jeżeli zagrają na f7 lub e6, to Hf5f i ginie Wieża. Jeżeli zaś odejdą na e8, to Wc8f. Jedyną więc grą jest 2. ... Ke7-d8. 3. Kg5-h6! Przymus! Jeżeli teraz czarne biorą Wieżę Hetmanem, to Hf8 i mat, a jeżeli biją Wieżę to Hf8f i ginie Hetman. Tak samo ginie po Hb8-a8, a po odejściu z linii 8-jej Wc8 mat. Również Wieżę nie ma ruchu, gdyż albo mat, albo stracona Wieża lub Hetman. Pozycja nieprawdopodobna! Wobec jedynego białego Hetmana Wieża, znajdującą się pod biciem trzech figur, nie może być tknięta!

Kolejne zadania do rozwiązania

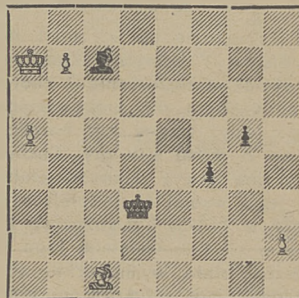
VI. T. R. Dawson



VII. H. Rinck



VIII. O. Durasa



Białe zaczynają i wygrywają

WIADOMOŚCI Z KRAJU I ZE ŚWIATA

KRONIKA KRAJOWA

Górny śląsk. Rozegrane w listopadzie ub. roku spotkanie z Krakowem przyniosło zwycięstwo Krakowowi 7,5:4,5. Tarnowski wygrał z Dzieciłowskim, Śliwa przegrał z Towarnickim, dr Arlowski wygrał z Byrtkiem.

W masowym turnieju o puchar Zw. Zaw. zwyciężył Nocoń przed Karchem.

Warszawa. Pierwszym zrzeczeniem sportowym,

które zorganizowało szachową sekcję wyczynową, jest „Ogniwo”. 6 lutego rozpoczął się turniej eliminacyjny, w którym biorą udział reprezentanci 9-ciu instytucji.

Zarząd Gl. ZS „Ogniwo” ma wkrótce zorganizować ogólnopolski turniej o mistrzostwo indywidualne Zrzeczenia. Turniej odbędzie się prawdopodobnie w Krakowie.

Rada Kultury i Sportu przy Radzie Zw. Zaw. organizuje w początkach marca drużynowy tur-

niej o puchar przechodni, ufundowany przez Radę. W turnieju uczestniczyć będą Koła szachowe wszystkich Zrzeszeń Okręgu Warszawskiego (Cz. K., D. B.).

Kraków. Mecz szachowy Kraków — Bielsko 8:4. Z wyników indywidualnych notujemy remis E. Pniaka z dr Arłamowskim i wygraną Firczyka (Bielsko) z Zuberem.

śląsk Cieszyński. Mecz Cieszyn — Golezów 4:4. Golezów reprezentowała sekcja ZS „Budowlani”.

Rozpoczęły się mistrzostwa Żywca i Skoczowa. Mistrzostwo Golezowa zdobył Chławiczka.

Ostrów Wilk. Mistrzostwa miasta. 1. Wl. Stencel, 2. M. Walczych, 3. T. Pisula.

Łódź. W turnieju szachowym „Ogniska” zwyciężył K. Wróblewski 9 p. bez przegranej. 2. Damański, 3. Piechota (I). W turnieju nie wzięli udziału Makarczyk, Gadaliński i Panasewicz.

Na terenie Łodzi czynnych jest już 6 sekcji przy Zrzeszeniach Sportowych.

Sopot. Mistrzostwo miasta. 1. Czeźnik 12,5, 2. Bem 12, 3. Malicki 11 p. W turnieju grało 16 uczestników.

Poznań. Mecz ZKS „Spójnia” — ZSK Kolejarz 17:3. Wyniki trzech pierwszych szachownic: Mieśowicz (ZKS) wygrał z Kaszowskim, Tylkowski (ZKS) zremisował z Zenkerem, Frala (ZKS) przegrał ze Śtroińskim. Na ostatniej szachownicy Guzińska (ZKS) wygrała z Kegelem.

Bielsko. Mecz ZSK Kolejarz Bielsko — repr. Andrychowa 8:3.

Andrychów. Mecz Andrychów — Wadowice 2:2. Mistrzostwo sekcji ZKS Beskid zdobył ponownie Wl. Wnęk przed A. Byrskim.

Z żałobnej karty

W listopadzie ub. r. zmarł jeden z czołowych szachistów I kategorii Krakowa Bogdan Nowak na skutek przeziębienia i choroby płuc. Jest to bolesna strata dla krakowskiego świata szachowego, gdyż zmarły był bardzo czynnym zawodnikiem o dużej sile gry. Cechowała go solidna, pozytywna gra i duża znajomość teorii. Najlepsze jego wyniki to II miejsce w turnieju w Poznaniu w r. 1934 i mistrzostwo Inowrocławia, zdobyte w r. 1930. Ostatnim jego turniejem był turniej drużynowy w Szczecinie ub. r., którego niestety nie był w możności ukończyć z powodu choroby, w następstwie której wkrótce po powrocie do Krakowa zmarł. Zmarły był też czynny organizacyjnie i był ogólnie lubianym i cenionym przez wszystkich swych kolegów klubowych dla swych zalet charakteru i kulturalnego ustosunkowania się do otoczenia. Cześć Jego pamięci!

Przypominamy jedną z Jego partii:

520. Nieregularna.

Białe: B. Nowak Czarne: A. Kwilecki

grana 21.6.1949 w turnieju o mistrzostwo Krakowa.

1. d4, S16, 2. Sc3, d5, 3. Hd3, g6, 4. G14, a6, 5. 13, Gg7, 6. 0-0-0, 0-0, 7. g4, Gd7, 8. Ge5, e6, 9.

h4, b5, 10. h5, b4, 11. Sb1, c5, 12. d:c5, Ha5, 13. h:g6, 1:g6, 14. g5, Se8, 15. He3. Sc6, 16. G:g7, S:g7, 17. Gh3, H:a2, 18. Gg4, Sf5, 19. Hf2, b3, 20. c3, Se5, 21. Hh2, h5, 22. H:e5, h:g4, 23. Wh8, Kf7, 24. Wh7, Ke8, 25. c6, Gc8, 26. 1:g4, Se7, 27. Hd6, Sg8, 28. c7. Czarne poddały się.

KRONIKA ZAGRANICZNA

ANGLIA

W Hastings odbył się jak co roku tradycyjny turniej świąteczny przy współudziale 10 zawodników. Pewne zwycięstwo odniósł arcymistrz Laszlo Szabo, Węgry 8 p. bez przegranej o $\frac{1}{2}$ p. przed Rossolimo. Trzecim był dr M. Euwe $5\frac{1}{2}$ p. Na 4 miejscu znalazł się 17-letni mistrz amerykański Evans 5 p. Dalsze miejsca zajęli: 5. Horne, 6. Fuller po 4 p., 7. Barda $3\frac{1}{2}$, 8—10 B. Wood, König i Winsler po $2\frac{1}{2}$ pkt.

W kwietniu odbędzie się II turniej, poświęcony pamięci Wery Menchik. Ma grać 4 mistrzów zagranicznych, wśród których wymieniani są Bogolubow i dr Tartakower.

ARGENTYNA

Mecz o tytuł mistrza kraju rozegrali M. Najdorf i J. Bolbochan. Po ciężkiej walce zwyciężył nieznacznie Najdorf w stosunku +2—1=7.

Mecz radiowy Argentyna — Hiszpania zakończył się wysokim zwycięstwem Argentyny w stosunku 13:2. Na pierwszej szachownicy Najdorf pokonał Rico, na drugiej Bolbochan wygrał z Medina, na trzeciej Guimard zwyciężył Perez.

AUSTRIA

Rozegrany w Wiedniu turniej świąteczny zakończył się następująco: 1. Lokvenc 6 z 8 partii, 2. E. Grünfeld 5 p. obaj bez przegranej, 3. Palda $4\frac{1}{2}$, 4—5 Watzl i Gragger $3\frac{1}{2}$, 6. Schuch 3. Busek 2 i Wuppinger $\frac{1}{2}$ pkt.

BULGARIA

Turniej o mistrzostwo kraju został rozegrany przy udziale 18 zawodników z 3 półfinałów oraz dopuszczonych bez eliminacji. Nowym mistrzem Bułgarii został Dimitrow osiągając $13\frac{1}{2}$ p. Kolejność dalszych miejsc była następująca: Iwanow $11\frac{1}{2}$, Piskow 11, Kolarow, Karastoicew i Popow po $9\frac{1}{2}$, Malcew 9. Niespodzianką było zajęcie dalekiego miejsca przez byłego mistrza kraju Cwetkowa, który zdobył zaledwie 7 pkt.

Poza tym w bieżącym roku mają być rozegrane międzypaństwowe spotkania z Rumunią, Czechosłowacją i Polską.

CZECHOSŁOWACJA

Mecz pomiędzy Stulikiem i Fichtlem o prawo grania w drużynie reprezentacyjnej wygrał Stulik w stosunku 4:0.

Świąteczny turniej w Preszowie dał następujący wynik 1. Krylow 9 p. z 11, 2. Podgorny $8\frac{1}{2}$, 3. Olexa i Sefc po 8 p., Altschul 7 p., Runza $6\frac{1}{2}$. (12 zawodników).

W marcu ma być rozegrany w Pradze trójmec

pomiędzy reprezentacjami Czechosłowacji, Bułgarii i Polski. Jaki będzie ostateczny skład naszej drużyny jeszcze niewiadomo.

FRANCJA

Turniej treningowy został rozegrany w Paryżu w okresie świąt. Zwyciężył pewnie dr Tartakower 10 p. z 11, na drugim miejscu znaleźli się Roele, Toth i Braun po 8 pkt.

HOLANDIA

W styczniu został rozegrany turniej w Beverwijk. Niespodziewane ale zasłużone zwycięstwo odniósł młody 22-letni Donner z Hagi wyprzedzając o punkt dra Euwe i Rossolimo po 6 p. Dalsza kolejność była następująca: Cortlever 5½, Scheltinga 5, Seters 4½, Henneberke 4, Kramer 3, Sultanbejew 2½ i Hugot 1½.

Jak podaje prasa Donner jest bardzo utalentowany o doskonałych warunkach fizycznych, wzrostu 199 cm., czyli o 3 cm. więcej niż Euwe. Można więc przypuszczać z dużą dozą prawdopodobieństwa, że Donner pod każdym względem może być odpowiednim następcą Euwego.

SZWAJCARIA

W Luzernie odbył się mały turniej świąteczny z następującym wynikiem: 1. Blau 5 p., 2. Unzicker i Rabar po 4½, 4. Grob 4, 5. Müller 3½, 6 — 7. Kramer i Znosko Borowski po 3 i Tordion 1½.

U C Z Y M Y S I Ę G R A Ć

Z tytułami zawsze jest kłopot.

Pod powyższym nagłówkiem umieszczaliśmy dotychczas prace inż. Szulce, który w ubiegłym roku rozpoczął w „Szachach” cykl artykułów o elementach gry szachowej. I mówiąc gwarą podhalańską, było „dobrze, ale nie bardzo”. Tytuł niby pasował — boć przecież uczymy się zawsze, czy w szkole podstawowej, czy na uniwersytecie — ale wielu adeptów królewskiej gry nie uniwersytetu szukało pod tym tytułem, ale właśnie szkoły podstawowej.

Zainteresowanie grą szachową, tak żywe w Polsce, hamowane jest, niestety, bardzo skutecznie brakiem odpowiednich podręczników. Uczymy się grać od naszych znajomych, którzy — rzecz jasna — rzadko kiedy mają zdolności pedagogiczne w tym, tak bardzo specjalnym kierunku. Zwykle też „nauka” kończy się na objaśnieniu prawideł gry — i to nie zawsze całkiem... prawidłowo. Poznawszy ruchy figur, nieszczęsny adept siada do szachownicy — i gra. Sytuację jego możnaby porównać do położenia jegomościa, któremu pokazano na plaży zasadnicze ruchy pływackie, a potem zaproponowano... przepłynięcie oceanu.

WĘGRY

Wielki turniej „kandydatów” w Budapeszcie ma rozpocząć się z początkiem kwietnia i trwać do końca maja. Ostateczny skład jeszcze nie jest wiadomy. Jak dotąd spodziewany jest udział następujących zawodników: ZSRR Bolesławski, Bronstein, Flohr, Kotow, Keres, Lilienthal, Bondarewski, Smyslow, Szabó Węgry, Najdorf i Stahlberg Argentyna. Nie będą grali Euwe i Fine, udział zaś Rzeszewskiego jest niepewny. O ile ilość zawodników będzie nieparzystą jako rezerwowi wchodzi Trifunowicz.

W marcu ma odbyć się mecz rewanżowy Czechosłowacja — Węgry. Do reprezentacji wybrano 8 zawodników. Są to: Szabó, Barcza, Benko, dr Szili, Tipary, Gereben, Jeney i Kluger.

Z. S. R. R.

Turniej drużynowy o puchar Ukrainy rozegrano w Charkowie. Zwyciężyła drużyna Kijowa 15½ p. z 18 przed Charkowem 12 p., Winnicą 5 p. i Stańskim 3½ pkt.

Arcymistrz P. Keres dał dwa pokazy gry zbiorowej w Estonii. Pierwszy w Pyltsama 45 partii z wynikiem +42—1=2, przegrał z uczniem 10 klasy Ewardem. Drugi w mieście Nyiwa 52 partie z wynikiem +46—3=3.

Na swoje szczęście początkujący szachista nie podejrzewa nawet, na co się odważył. Nie widzi i nie przeczuwa niezmierzonej liczby zagadnień, które w każdej partii będzie musiał rozwiązywać; im dłużej jednak gra, tym szerzej otwierają mu się oczy i tym jaśniej widzi, że o własnych siłach daleko nie doptynie. Zaczyna szukać pomocy w książkach i pismach szachowych — albo zniechęca się i porzuca grę, tak interesującą, ale jednocześnie tak trudną.

Brak podstawowych wiadomości utrudnia, a czasem nawet niemożliwia dalszą naukę w każdej dziedzinie. Te właśnie podstawowe wiadomości będziemy podawać w niniejszym dziale. Nie będą one magicznymi formułami: każdy z uczących się prędzej czy później poznałby je z własnej praktyki. Chcemy jednak nowym zwolennikom gry oszczędzić niepotrzebnego mozółu. Pokonawszy szybciej pierwsze wznesienia, tym chętniej napewno zatakują wyższe szczyty.

WARTOŚCI FIGUR

Siadamy do szachownicy. Wiemy, że celem gry jest zamatowanie nieprzyjacielskiego Kró-

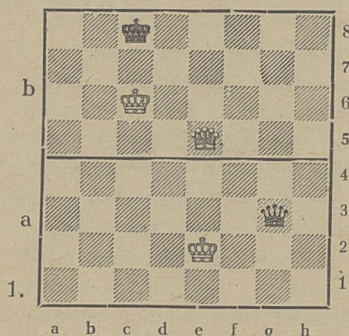
1a. Rozporządzamy szesnastoma figurami rozmaitego kształtu; każdy ich rodzaj ma inne ruchy i właściwości. Jak użyć tych figur, aby pokonać przeciwnika i jak w ogóle daje się mata — tego na razie nie wiemy.

Ale już po paru partiach (mniejsza o ich wynik!) czynimy pierwsze spostrzeżenie. Przekonywujemy się, że figury szachowe mają nie tylko różne ruchy, ale także i różne wartości. Są takie, których utrata powoduje od razu znaczne zmniejszenie naszych sił, straty innych niekiedy nawet nie odczuwamy.

Wartość figur, ich siła bojowa, zależy od ich działania na najbliższe sąsiedztwo i na odległość oraz od szybkości, z jaką mogą przenosić się na dowolne miejsce.

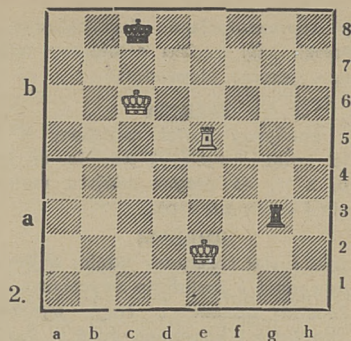
Najsilniejszą figurą jest Hetman; atakuje on wszystkie pola w najbliższym swym sąsiedztwie, czego nie może uczynić żadna inna figura (prócz Króla), a na dalsze odległości działa aż w 8 kierunkach. Dzięki możliwościom ruchu w tylu kierunkach, jest on także najzwrotniejszy ze wszystkich figur, najszybciej i najłatwiej przenosi się z miejsca na miejsce, a dla Króla przeciwnika jest najgroźniejszy.

Wieża jest już o wiele słabsza. Działa tylko w kierunkach prostopadłych i z pół ukośnych można do niej podejść bezkarnie. Z powodu ustawienia na skraju szachownicy, Wieżo wkracza do gry najpóźniej. Dla Króla nie jest tak groźna, jak Hetman (Król może zaatakować Wieżę, czego nie może zrobić z Hetmanem) ale w każdym razie działaniem swym obejmuje linię, której Król przekroczyć nie potrafi.



Rysunki 1 i 2 obrazują działanie Hetmana i Wieży przeciw Królowi.

Na rys. 1a biały Król nie może przedostać się przez linię 3-q, ani zaatakować czarnego



Hetmana. Na rys. 1b białe mogą dać mata czarnemu Królowi w różny sposób, idąc Hetmanem na c7, e8 lub h8. Rysunek 2 przedstawia takie same sytuacje, ale z Wieżą zamiast Hetmana: na rys 2a czarna Wieża równie skutecznie, jak Hetman, odcina białego Króla, który nie może przejść przez 3-q linię — może za to zaatakować tę Wieżę, idąc na f2. Na rys. 2b białe mogą dać również mata — ale już tylko w jeden sposób, idąc Wieżą na e8.

Hetman w porównaniu z Wieżą ma jeszcze inną przewagę przy matowaniu. Przesuńmy na rys. 1b białego Króla z c6 na b6; białe i wtedy będą mogły zamatować, idąc na c7 lub na e8 (teraz ruch na h8 już nie wystarczy, gdyż czarny Król ucieknie na d7). Jeżeli natomiast przesuniemy Króla z c6 na b6 na rysunku 2b, to białe już nie będą mogły zamatować, bo Wieża nie potrafi zabrać czarnemu Królowi pola d7.

Hetmana i Wieżę nazywamy figurami ciężkimi. Potrafią one same odciąć nieprzyjacielskiego Króla i zamatować go przy pomocy tylko własnego Króla.

Goniec i Skoczek — to figury lekkie.

Jeden Goniec nie potrafi ani odciąć Króla, ani dać mata nawet z pomocą własnego Króla. Każdy z Gońców chodzi po polach tylko tego koloru, na jakie został postawiony: Goniec, stojący na początku partii na białym polu, chodzi po białych polach aż do końca i tylko na te pola wywiera działanie.

Goniec i Skoczek to figury prawie jednakowej wartości. Goniec ma nad Skoczkiem przewagę długości ruchu, Skoczek zaś obejmuje swym działaniem całą szachownicę, gdyż skacze z białego pola na czarne i odwrotnie. Jest on poza tym jedyną figurą, która nie ma

przeszkód na swej drodze i potrafi się przemknąć w największym tłoku.

Dla łatwiejszej oceny, materialne wartości figur oznaczamy „punktami“:

Hetman — 10 punktów

Wieża — 5 punktów

Goniec — 3 punkty

Skoczek — 3 punkty

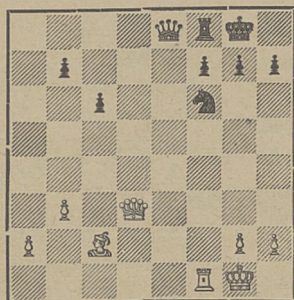
pion — 1 punkt.

(Król, jako figura o wyjątkowym znaczeniu, stoi ponad wszelkimi porównaniami).

Postępując się tymi punktami, możemy przeprowadzać bardziej złożone „kalkulacje”. Punkty powiedzą nam, że dwie lekkie figury są więcej warte, niż Wieża; trzy lekkie figury odpowiadają mniej więcej wartości Hetmana — itd.

Ale figury szachowe mają nie tylko materialną wartość. Jak już powiedzieliśmy wyżej, na wartość bojową figur składa się ich siła działania i szybkość, z jaką mogą się przemieszczać na dowolne miejsce. Otóż, o ile pierwsza cecha zależy wyłącznie od danej figury, to na drugą (szybkość), prócz własności jej ruchów ma wpływ także i ogólna sytuacja na szachownicy. Zdarza się, że nawet szybki, zwrotny i silny Hetman nie może przybyć na czas na pożądane pole, gdyż ma na swej drodze przeszkody. Jak się przekonamy później, spóźnienie w szachach bardzo często jest powodem przegranej; w partiach o szybkiej akcji, zwłaszcza przy atakach matowych, wpływ pozycji na wartość figur jest bardzo duży.

Jeżeli w toku partii wytworzy się taka np.



3.

pozycja, w której Wieża i Goniec mogą dać w paru posunięciach matę przeciwnikowi, to każda z tych dwu figur uzyskuje przez to znaczenie wyjątkowe — daleko większe, niż drugi Goniec i druga Wieża, które w tej akcji nie biorą udziału, a nawet większe, niż Hetman,

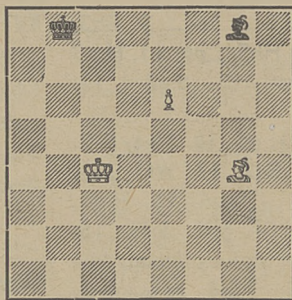
który do zamatowania nie jest w tej chwili potrzebny.

Inny przykład. Osiągnęliśmy pozycję, w której (rys. 3) moglibyśmy dać matę czarnym (Hetmanem na h7), gdyby nie Skoczek, który broni pola h7. Możemy bić tego Skoczka Wieżą — nie wahamy się więc ani chwili, choć Wieża jest **materialnie** więcej warta, gdyż wartość **pozycyjna** czarnego Skoczka jest znacznie większa.

Sytuacja na szachownicy zmienia się po każdym ruchu — i naszym, i przeciwnika. Wraz z nią zmieniają się — to rosną, to maleją — wartości pozycyjne figur. W miarę rozwoju akcji i otwierania się pozycji rośnie znaczenie dwu rodzajów figur — Wież i pionów.

Wieże są figurami, które wchodzi do akcji najpóźniej. Na początku partii ich znaczenie jest niewielkie, gdyż stoją bezczynnie, potem jednak stają się coraz groźniejsze. Jeszcze większą różnicę wartości wykazują pionki. Podana wyżej wartość punktowa piona (1) odnosi się tylko do początków partii; im bliżej końca gry, tym bardziej ta wartość rośnie, zwłaszcza w miarę posuwania się ich naprzód — a to dzięki przywilejowi przemiany na dowolną figurę po osiągnięciu ostatniej linii.

Rośnie ona najszybciej dla tych pionów, które nie mają przeszkód na swej drodze; pion taki („wolny” pion), jeśli jest już daleko wysunięty, często przewyższa wartością figurę. Takie sytuacje (przykład podajemy na rys. 4) zdarzają się zwykle w ostatniej fazie gry.



4.

W podanym przykładzie pion e6 jest więcej wart, niż Goniec i czarne powinny bić go bez wahania. Białe pozostaną z Gońcem — to prawda, ale jednym Gońcem matę nie dadzą, a gdyby doszły pionem na e8 i dorobiły Hetmana, czarne przegrałyby szybko.

D Z I A Ł P A R T I I

Redaguje St. Pawlikowski

Sprostowanie. W partii Nr 492 (Pachman — Sajter, Nr 1—2 rb.) dostrzeżliśmy kilka omyłek, utrudniających jej odtworzenie. Pos. 11... winno brzmieć **Hc7**, pos. 27. **Sf7. Wf8**, pos. 29... **h:g4, 30. h:g4**.

XVII. CHAMPIONAT ZSRR

521.

GAMBIT STAUNTONA
MIKENAS Kotow

1. **d4, f5. 2. e4, f:e4. 3. Sc3, Sf6. 4. f3, e:f3.**

Przyjęcie ofiary piona jest niebezpiecznym eksperymentem, gdyż białe uzyskują za piona silny nacisk. Niewątpliwie lepsze 4. ... e3.

5. **S:f3, d5. 6. Se5, Gf5.**

Mylna kontynuacja. Konieczne było 6. ... c5.

7. **g4! Ge6.**

Nie ma nic lepszego. Nie można 7. ... S:g4. 8. S:g4, e5 ze względu choćby na 9. Hf3, Hh4†. 10. Sf2. Po 7. ... Ge4 nastąpi 8. S:e4 i jeżeli teraz 8. ... d:e4, to 9. Gc4, a na 8. ... S:e4 byłoby b. silne 9. Hf3.

8. **g5, Sf-d7.**

Ślubsze 8. ... Se4. 9. Gh3, G:h3. 10. Hh5†, g6. 11. H:h3 z groźbami 12. S:g6 i 12. He6.

9. **Hh5†, g6. 10. S:g6, Gf7. 11. Gd3, Gg7. 12. Wf1, Se5.**

Po 12. ... h:g6. 13. H:g6, Gf6. 14. 14. g:f6, S:f6. 15. Hg3 białe stałyby lepiej. Nie można 12. ... Sf8, ze względu na 13. W:f7! h:g6. 14. Hf3, G:d4. 15. W:f8†! W:f8. 16. G:g6†, Kd7. 17. Hg4† i 18. H:d4.

13. **d:e5, h:g6. 14. He2, e6. 15. Gf4, Sc6. 16. 0-0-0, Hd7. 17. Gg3.**

Dobry ruch, teraz na 17. ... 0-0-0 odpowiedziałyby białe 18. Gb5 z bardzo nieprzyjemnym dla czarnych związaniem.

17. ... **He7. 18. h4, 0-0-0. 19. Gb5, Sb8?**

Rozstrzygający błąd. Konieczne było 19. ... Ge8, chociaż i w tym wypadku po 20. G:c6, G:c6. 21. Hd3, Ge8. 22. Se2 pozycja czarnych byłaby trudna.

20. **Hf2, Wd-f8. 21. H:a7, Ge8. 22. Wf6!**

Prawidłowa decyzja. Białe, ofiarowując jakość, osiągają miazdzący atak.

22. ... **G:f6. 23. e:f6, Hf7. 24. a4?**

To posunięcie przedłuża walkę. Białe mogły efektywnie zakończyć partię, grając 24. Sa4!! i jeśli 24. ... e5, aby na 25. G:e5 odpowiedzieć 25. ... He6, to 25. Sb6†! c:b6. 26. Ge5 z decydującym atakiem.

24. ... **Wh7. 25. a5, Gc6. 26. G:c6, S:c6. 27. Ha8†, Kd7. 28. H:b7, Wc8. 29. a6.**

Po 29. Sa4 czarne musiałyby odrazu się poddać.

29. ... **Sd8. 30. Hb5†, c6. 31. Hc5, Ke8. 32. S:d5! c:d5.**

Na 32. ... e:d5 nastąpiłoby 33. Wel†, Se6. 34. Hd6 itd.

33. **H:c8, Hd7. 34. H:d7†, W:d7. 35. h5, Kf7. 36. h6, Sc6. 37. h7, Wd8. 38. Wh1, Wh8. 39. b4, Sa7. 40. Gb8, Sc8. 41. b5, e5. 42. a7 i czarne poddały się.**

(Uwagi według W. Mikenaso z „Biuletynu Turniejowego“).

522.

OBRONA GRÜNVELDA
HELLER Bolesławski

1. **d4, Sf6. 2. c4, g6. 3. g3, Gg7. 4. Gg2, d5. 5. c:d5, S:d5. 6. e4, Sb6.**

Zasługuje na uwagę również i 6. ... Sb4.

7. **Se2, Gg4.**

Tym ruchem czarne wymuszają d4-d5 (nie dobre dla białych 8. Sc3 ze względu na 8. ... Sc6) z zamiarem wymiany tego piona. Pozycja gońca na g4 nie jest jednak pewna. W partii Flohr — Lilienthal z I rundy Championatu nastąpiło 7. ... 0-0. 8. 0-0, Sc6. 9. d5, Sb8. 10. Sb-c3, c6. 11. Hb3, c:d5. 12. e:d5, S8-d7. 13. a4! z przewagą białych.

8. **d5, c6. 9. 0-0, 0-0.**

Nie wolno oczywiście 9. ... c:d5. 10. e:d5, G:e2. 11. H:e2, S:d5, gdyż po 12. Hb5† białe zyskują figurę.

10. **Sb-c3, c:d5. 11. e:d5, Sa6. 12. h3, Gd7.**

Białe wyszły z debiutu z lepszą partią, gdyż ich centralny pion d5 wywiera silny nacisk na pozycję czarnych.

13. **Gg5!**

Bardzo ważne jest sprowokowanie ruchu h7-h6, osłabiającego pozycję czarnych.

13. ... **h6. 14. Ge3, Sc4. 15. Gd4, S:b2.**

Czarne przyjmują ofiarę piona, mając zamiar oddać go później z powrotem, wzamian za dobre uplasowanie swych figur.

16. **Hb3, G:d4. 17. S:d4, Sd3.**

Nie dobre 17. ... Hb6, gdyż po 18. Sc-b5! Sc5. 19. H:b2, a6. 20. Hd2, G:b5. 21. S:b5.

H:b5. 22. H:h6 białe miałyby strategicznie wygraną partię.

18. Se4!

Po 18. H:b7, Sa-c5. 19. Hb1, Wb8 czarne uaktywniłyby silnie swoje figury.

18. ... Sd-c5. 19. S:c5, S:c5. 20. He3, Kh7. 21. Sc6!

„Gwóźdź” planu białych!

21. ... G:c6.

Bolesławski poświęca jakoś, zdobywając za nią 2 piony. Złe było 21. ... b:c6. 22. d:c6, Ha5. 23. Wf-cl!

22. d:c6, b6. 23. c7, H:c7. 24. G:a8, W:a8.

W wyniku kombinacji zdobyły białe jakoś, za którą mają jednak czarne wystarczającą rekompensatę w postaci 2 pionów.

Opanowanie otwartej linii „d” daje jednak białym nieźle szanse na zwycięstwo.

25. Wa-d1, We8. 26. Wd4.

Lepsze było 26. Wd2, wraz z 27. Wf-d1.

26. ... e5. 27. Wd5, We7. 28. Wf-d1, e4. 29. Wd8, Sd3. 30. Hd4, He5. 31. H:e5, S:e5. 32. Wc1, Kg7. 33. Kf1, Sd3. 34. Wc-c8, Sc5. 35. Ke2, Kf6. 36. Ke3, h5. 37. Wd4, We5. 38. Wd6†, Ke7. 39. Wd4.

Białe w niedoczasie powtarzają posunięcia. Silniejsze było 39. Wd2, np. 39. ... Se6. 40. Wa8 itd.

39. ... Kf6. 40. Wc6†?

To już jest błąd. Należało grać 40. Wd6† i wrócić do poprzedniej pozycji.

40. ... Kg7.

Tu partia była przerwana. Moim zdaniem białe, ze względu na aktywne położenie swych figur mogą bez większego ryzyka próbować grać na wygraną.

41. a4.

Zapisany ruch. Groźba a4-

a5 zmusza teraz czarne przejść do aktywnej obrony.

41. ... Wf5. 42. Ke2, h4. 43. g4, Wf3.

Przegrywający ruch. Po 43. ... Wf6! 44. W:f6 (44. Wc8, Wf3, 45. W:e4, W:h3. 46. We7, Se6) K:f6. 45. a5, Ke5, 46. a:b6, a:b6. 47. Ke3, f5. 48. g:f5, g:f5 czarne zachowały szanse na remis.

44. W:e4, W:h3.

Nie ratowało partii i 44. ... W:f2†. 45. K:f2, S:e4. 46. Ke3, Sc5. 47. a5, Se6. 48. a6 i białe powinny wygrać.

45. We7, Sd3.

Nie można 45. ... Se6. 46. W:e6, a po 45. ... Sb3 mogło nastąpić spokojne 46. Wd7 i wszystkie groźby byłyby nadal aktualne.

46. g5!

Teraz koło czarnego króla tworzy się siatka matowa.

46. ... Sf4†. 47. Kd2, Sh5.

To prowadzi forsownie do straty figury, ale partia czarnych była już nie do uratowania i w innych wariantach, np.:

I. 47. ... Wf3. 48. Wf6, W:f2†. 49. Kd1! Wf1†. 50. Kc2, Wf2†. 51. Kb3, Wf3†. 52. Kc4, Wc3†! 53. Kb5! i białe wygrywają.

II. 47. ... Wd3†. 48. Kc2, Sd5. 49. K:d3, S:e7. 50. Wc7. Sd5. 51. Wc4, h3. 52. Wh4, f6. 53. g:f6†. 54. Kd4 itd.

48. Wc8, Wf3. 49. We-e8, Sf6.

Jedyna obrona przed natchmiastowym matem. Zakończenie już jasne.

50. g:f6†, K:f6. 51. Ke2, Wf4. 52. a5, b:a5. 53. Wc6†, Kg5. 54. Wa6, a4. 55. W:a7, f5. 56. Wg8, h3. 57. Wa6 i czarne poddały się.

(Uwaai E. Hellera z „Biuletynu Turniejowego”).

523.

HETMAŃSKO-INDYJSKA

CHOŁMOW

Lilienthal

1. d4, Sf6. 2. c4, e6. 3. Sf3, b6. 4. g3, Gb7. 5. Gg2, Gb4†. 6. Gd2, Ge7. 7. 0-0, 0-0. 8. Sc3, Se4?

Błąd! Wchodziło w rachubę 8. ... d5. 9. Se5, c5 z natchmiastowym atakiem na piona d4.

9. d5! S:d2. 10. H:d2, Sa6.

Należało przed tym grać 10. ... a5.

11. e4.

Dokładniejsze było 11. Wa-d1, aby na 11. ... f6 odpowiedzieć 12. d:e6, d:e6. 13. He3, Hc8. 14. Gh3, f5. 15. Sd4, Wf6. 16. G:f5! itd.

11. ... f6. 12. Wa-d1, e5. 13. a3, Sb8.

Czarne przyznają się do omyłki, popełnionej w 10. ruchu.

14. b4, a5. Hb2, a:b4. 16. a:b4, Sa6. 17. Sa2, Gd6. 18. Se1, He7. 19. Sc2, c5. 20. Se3, g6.

Po 20. ... c:b4? 21. Sf5! czarne tracą figurę.

21. b5, Sb4. 22. Sc3.

Stabe było 22. S:b4, c:b4 z grą na zdobycie piona b4, gdyż czarne uzyskałyby dla gońca doskonałe pole c5 i ruchem f5 mogłyby przejść do ataku.

22. ... Wa5. 23. Wa1, W:a1?

Po 23. ... Wf-a8. 24. W:a5, W:a5. 25. Wa1, W:a1†. 26. H:a1, Gb8 białym byłoby jeszcze nie łatwo zrealizować swoją przewagę.

24. W:a1, Wb8. 25. h4, Hd8. 26. h5, Wa8. 27. h:g6, h:g6.

Po 27. ... W:a1†. 28. H:a1, h:g6. 29. Ha7, Gc8. 30. Sa4, Gc7. 31. d6! G:d6. 32. S:b6

białe, mając wolnego piona „b” i punkt d5 dla swych skoczków — uzyskałyby dobre szanse na wygraną.

28. Wf1.

Wieża przyda się do ataku na skrzydło króla.

28. ... Hb8?

Czarne powinny były, nie tracąc czasu, grać natychmiast 28. ... Gf8, sprowadzając gońca do obrony króla.

29. He2, Wa3. 30. Hg4, He8.

Nie można 30. ... W:c3. 31. H:g6†, Kh7. 33. Sf5, Gf8. 34. Gf3, W:f3. 35. Kg2 i groźba 36. Wh1† jest śmiertelna.

31. Se2, Gf8. 32. Hh4.

Po 32. Gf3, d6. 33. Kg2, W:e3! 34. f:e3, Sc2 czarne uzyskiwały pewne taktyczne szanse na obronę.

32. ... Gg7. 33. Gf3, d6. 34. Kg2, Kf7. 35. Sf5! Hf8. 36. S:g7?

Natychmiast wygrywało 36. ... Gh5! Np. 36. ... g:h5. 37. H:h5†, Kg8. 38. Wh1 (grozi 39. Hg6, 40. Sh6†, 41. Sf7† i 42. Wh8X) Gc8. 39. S:g7, H:g7. 40. He8†, Hf8. 41. Wh8†, albo 36. ... Gc8. 37. G:g6†, K:g6. 38. Wh1 ze sprowadzeniem gry do poprzedniego wariantu.

36. ... H:g7. 37. Hg4, Kf8. 38. Wh1, Wa8! 39. Hh3.

Nic nie dawato 39. He6, wobec 39. ... Wd8! z groźbą 40. ... Gc8.

39. ... Sd3. 40. Sc3, Gc8. 41. Hh4.

Niedobre byłoby 41. Gg4 ze względu na 41. ... f5! 42. e:f5, g:f5. 43. G:f5, Sf4† itd.

41. ... Wa3. 42. Sd1, Ke8. 43. Ge2! Gd7.

Po 43. ... Sc1. 44. Gg4! f5. 45. e:f5, g:f5. 46. Hh5†, 46.

Hh5†, Hf7. 47. Hg5 pozycja czarnych beznadziejna.

44. Se3, Ke7. 45. G:d3!

W:d3. 46. Wa1, Kd8. 47.

Wa8†, Gc8 i czarne poddały

się, nie czekając na odpowiedź przeciwnika. Na 47. ... Kc7 wygrało 48. Wh8, w partii mogło dalej nastąpić 48. Hg4, Hb7. 49. W:c8†, H:c8. 50. H:g6, Hc7. 51. H:f6†, He7. 52. Hh8†, He8. 53. Hh6, wraz z 54. Sf5 i pozycja czarnych jest nie do utrzymania.

(Uwagi według R. Chołmowa z „Biuletynu Turniejowego”).

KOBIECE MISTRZOSTWA ŚWIATA

524.

SYCYLIJSKA

RUBCOWA

Karff

1. e4, c5. 2. Sf3, d6. 3. d4, c:d4. 4. S:d4, Sf6. 5. Sc3, g6. 6. Ge3, Gg7. 7. f3, 0-0. 8. Hd2, We8. 9. g4, Sc6. 10. h4, Sd7. 11. h5, Sf8. 12. h:g6, f:g6. 13. Gc4†, e6. 14. 0-0-0, Se5. 15. Ge2, a6. 16. f4, Sf7. 17. f5, e:f5. 18. g:f5, b5. 19. Wd-g1, Gb7. 20. f:g6, h:g6. 21. Gd3, Se5. 22. Gh6, S:d3†. 23. H:d3, G:h6†. 24. W:h6, Hf6. 25. Kbl, We7. 26. Sf5, Wh7. 27. Sd5, He5. 28. W:h7, K:h7. 29. Hh3†, Kg8. 30. Sd-e7†, Kf7. 31. S:g6, Hc5. 32. Hg3, Ke6. 33. Sf4†, Kd7. 34. Wd1, G:e4. 35. Hg7†, Kc6. 36. W:d6†, H:d6. 37. S:d6, Wd8. 38. Hb7†, K:d6. 39. H:e4, Kc7. 40. c3, Wd6. 41. Sd5†, Kc6. 42. Sf6† i czarne poddały się.

525.

KATALOŃSKA

RUDENKO

Bykowa

1. d4, Sf6. 2. c4, e6. 3. g3, d5. 4. Gg2, Sc6. 5. Sc3,

Gb4. 6. a3, G:c3†. 7. b:c3, 0-0. 8. Gg5, d:c4. 9. e4, h6. 10. G:f6, H:f6. 11. f4, Gd7. 12. Sf3, Wa-b8. 13. 0-0, b5. 14. He2, He7. 15. g4, g6. 16. h4, Kg7. 17. h5, a6. 18. g5, Wh8. 19. h:g6, f:g6. 20. g:h6†, W:h6. 21. Sg5, e5. 22. He3, e:d4. 23. c:d4, Sd8. 24. d5, Sf7. 25. Hd4†, Kg8. 26. Sf3, Gh3. 27. e5, G:g2. 28. K:g2, Wd8. 29. Wh1, Hf8. 30. e6, Wh1. 31. e:f7†, H:f7. 32. W:h1, Hg7. 33. Se5, g5. 34. f5, We8. 35. We1, Hf6. 36. Sf3, Hf7. 37. S:g5, Hf8. 38. W:e8, H:e8. 39. Se6, Hf7. 40. Hg4†, Kh8. 41. Kf3, Hh7. 42. Hg6, Hh1†. 43. Kg4, Hg2†. 44. Kh5, Hh3†. 45. Kg5, Hg3†. 46. Kf6, Hh4†. 47. Kf7, Hh7†. 48. Kf8 i czarne poddały się.

BUENOS - AIRES 1949

526.

FRANCUSKA

NAJDORF

Guimard

1. e4, e6. 2. d4, d5. 3. Sd2, Sc6.

Najnowocześniejsze traktowanie tego debiutu, wprowadzone i zbadane przez mistrzów radzieckich.

4. Sg-f3, Sf6. 5. e5, Sd7. 6. Sb3, Ge7. 7. Gb5, Sc-b8.

To cofanie się trudno uznać za najlepszą obronę. Zwykle grywa się 7. ... a6, co jest niewątpliwie zdrowsze.

8. 0-0, a6.

Należało w każdym razie grać energiczniej 8. ... c5. Czarne same spędzają gońca białego na lepszą dla niego pozycję.

9. Gd3, c5. 10. d:c5, Sc6. 11. We1, S:c5. 12. S:c5! G:c5. 13. Sg5!

Już w tak wczesnym stadium partii, dzięki mało precyzyjnemu rozegraniu debiutu przez czarne — białe zaczynają operować silnymi bezpośrednimi groźbami.

13. ... h6. 14. Hh5, Wf8.

Czarne muszą zrezygnować z roszady: na 14. ... 0-0 nastąpiłoby 15. Sh7, We8. 16. Sf6†!, albo 16. G:h6!, a na 14. ... g6 grają białe 15. G:g6! z szybko wygrywającym atakiem.

15. Sh7! Wh8.

Jeżeli 15. ... Wg8, to 16. Hg4, Kd7. 17. G:h6! g:h6. 18. H:g8! H:g8. 19. Sf6† itd.

16. Hg4, g6. 17. Sf6†, Kf8.

18. Hh4! Kg7. 19. Hg3! h5.

Teraz czarne osłabiają w decydujący sposób pole g5, ale na 19. ... S:e5 nastąpiłoby 20. Sh5†, Kg8 (20. ... Kf8. 21. H:e5). 21. W:e5, Gd6. 22. G:g6! G:e5. 23. H:e5, a na 19. ... Gd4 planował Najdorf 20. Sh5†, Kf8. 21. G:g6! itd.

20. Gg5, Ge7. 21. f4, b5.

22. c3, Wa7. 23. Ge2, Kf8.

24. Kh1.

Białe mają czas na wszystko.

24. ... Hb6. 25. f5!

Klasyczny, typowy dla „partii francuskiej” przetom. Jeżeli 25. ... e:f5, to 26. S:d5, Hc5. 27. G:e7†, S:e7. 28. Sf4 z szybko decydującym atakiem (grozi e5-e6), a 25. ... g:f5? przegrywa natychmiast po 26. Gh6† itd.

25. ... h4. 26. Hf4! Kg7.

27. f:g6, f:g6. 28. Wf1, Gd8.

29. Gd3, Hc5. 30. b4! H:c3.

Albo 30. ... Hf8. 31. Sh5†! g:h5. 32. Gh6†! i czarne tracą hetmana.

31. Sh5†! W:h5. 32. Hf8†,

Kh7. 33. Wf7†, W:f7. 34.

H:f7†, Kh8, 35. He8†! i czar-

ne poddały się, gdyż mat w kilku posunięciach jest nieunikniony. (S. G.)

527.

NIMZOWITSCH' A

V partia meczu, Buenos Aires r. ub.

Bolbochan NAJDORF

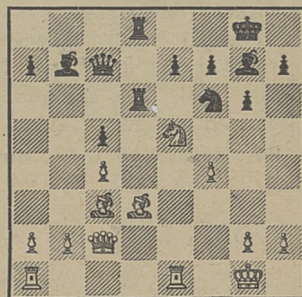
1. d4, Sf6. 2. c4, e6. 3. Sc3, Gb4. 4. e3, c5. 5. Gd3, Sc6. 6. Sg-e2, c:d4. 7. e:d4, d5. 8. 0-0, 0-0. 9. Gg5, Ge7, 10. c:d5, S:d5. 11. G:e7, Sd:e7. 12. Ge4, h6. 13. Hd2, b6. 14. Wf-d1, Gb7. 15. d5, e:d5. 16. S:d5, S:d5. 17. G:d5, He7. 18. Sc3, Wa-d8. 19. Hf4, Wf-e8. 20. h3, Se5. 21. G:b7, W:d1†. 22. W:d1, H:b7. 23. Ha4, Wc8. 24. Wd5, Hc7. 25. Hd4, We8. 26. Se2, Sg6. 27. Hd2, Kh7. 28. Wd3, f5. 29. Wc3, Hf7. 30. a3, He7. 31. Sg3, f4. 32. Sf1, Hg5. 33. Hd3, Kh8. 34. Hd7, We1. 35. Hd3, We8. 36. Hd7, We2. 37. Wc8†, Kh7. 38. Hd3, W:b2. 39. Hc4, Se7. 40. He4†, Hf5. 41. H:f5†, S:f5. 42. Wc4, f3. 43. g4, Sd6. 44. Wf4, Wb3. 45. a4, a5. 46. Wd4, Sb7. 47. Se3, Sc5. 48. Kh2, Wb4. 49. Wd6, Wb2. 50. Sd1, Wb3. 51. Se3, Wb2. 52. Sd1, Wb3. 53. Se3, S:a4. 54. Sf5, Sc5. 55. Wc6, Se4. 56. Wc7, Wb2. 57. W:g7†, Kh8. 58. We7, W:f2†. 59. Kh1, We2. 60. We8†, Kh7. 61. We7†, Kg6 i białe poddały się.

CIĘKAWÉ POZYCJE

Podajemy poniżej dwie ciekawe pozycje z zakończonego niedawno turnieju o mistrzostwo Bułgarii, będące dobrą ilustracją dużego kombinacyjnego talentu, jakim odznacza-

ją się nasi najbliżsi przeciwnicy.

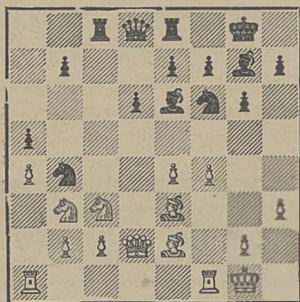
Pozycja pierwsza pochodzi z partii **Markova (białe)** ze zwycięzcą turnieju **Dymitrowem**:



Białe, nie stojące już zresztą nadzwyczajnie, zamiast pomyśleć o obronie swego osłabionego skrzydła króla i ukończeniu mobilizacji, do czego najlepiej mogło posłużyć np. 1. Wa-d1 zagrały lekkomyślnie **1. f5?**, osłabiając dodatkowo pozycję skoczka e5 i to umożliwiło czarnym bardzo efektywnie pomyślaną atak: **1. ... W:d3! 2. S:d3, Sg4. 3. Se5** (na 3. g3: nastąpiłoby 3. ... Hc6, groziło zaś oczywiście bicie na h2 z szybkim matem) **G:e5. 4. G:e5, S:e5. 5. f:g6, h:g6** (niezależnie od przewagi pozycyjnej mają już teraz czarne również wystarczającą przewagę materialną: 2 lekkie figury za wieżę) **6. He2, f6. 7. Wa-d1, Wd4! 8. h3, W:c4. 9. b3, We4. 10. Hd2, Sf3†! 11. g:f3, Hg3†. 12. Kf1** (12. Hg2, W:e1†) **Ga6†. 13. We2, W:e2 i białe poddały się.**

Druga pozycja pochodzi z partii **Kiprov — Piskov**, rozpoczętej „nierregularnie”, która jednak przeszła po tym na

tory, zbliżone nieco do partii sycylijskiej:



Białe powinny być teraz grać 1. Gf3, Gc4. 2. Wf2,

albo może nawet śmieiej 1. f5. Błąd 1. Gb5? umożliwi czarnym typową w takich pozycjach ofiarę jakości za piona e4, połączonej z rozbięciem białych pionów i innymi jeszcze korzyściami pozycyjnymi, z czego czarne oczywiście nie omieszkały skorzystać: 1. ... W:c3! 2. b:c3 (jeżeli 2. H:c3, to 2. ... S:e4. 3. He1, S:c2 itd.) S:e4. 3. Hc1 (na każde inne odejście hetmanem nastąpi również 3. ... S:c3!) S:c3! 4. Gd4 (jeżeli 4. G:e8

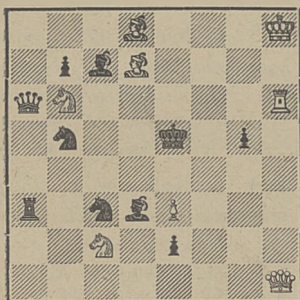
to 4. ... Se2†, jeżeli 4. Sd4, to 4. ... Gd7. 5. Gc4, G:a4 itd.) S:b5. 5. G:g7, G:b3! 6. a:b5? (nieco bardziej przedłużało walkę 6. c:b3, K:g7. 7. a:b5, choć i wtedy po 7. ... Hb6† i H:b5 czarne z trzema pionami za jakość powinny oczywiście wygrać) Hb6†. 7. Kh1, Gc4! (tego białe nie zauważyły...) 8. Gc3, G:f1. 9. H:f1, S:c2. 10. G:a5, Wa8! 11. Hc4 (11. G:b6? W:a1), Hd4 i białe poddały się.

P R O B L E M Y

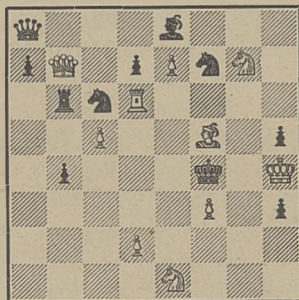
Redaguje M. Wróbel, Warszawa, Mariensztat 7A m. 8

III ROCZNY KONKURS PROBLEMOWY

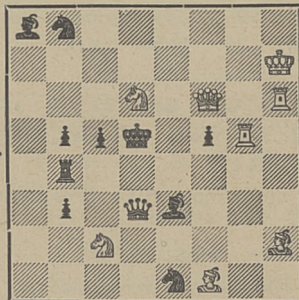
502. A. J. P. Eerkes
Wilderwank



505. F. W. Nanning
Eindhoven

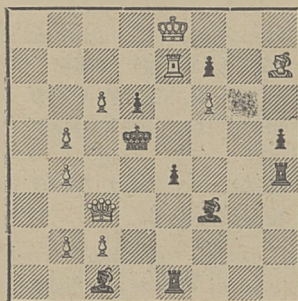


504. J. Seilberger
Haga

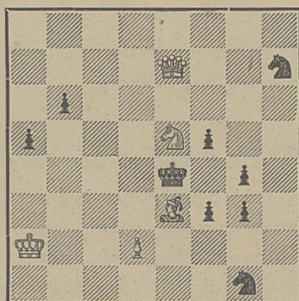


M a t w 2 p o s u n i ę c i a c h

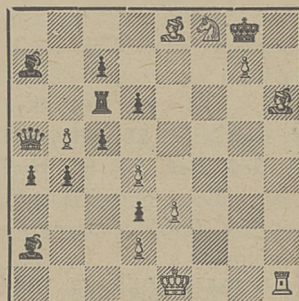
505. A. P. Eerkes
Wilderwank



506. I. Mikan
Praga



507. V. Pachman
Praga



M a t w 3 p o s u n i ę c i a c h

KONKURSY ROZPISANE

SZACHY ogłaszają swój III międzynarodowy konkurs problemowy na 2× i 3× publikowane w roku 1950. Zadania w dowolnej ilości należy nadsyłać pod adresem: M. Wróbel, Warszawa, Mariensztadt 7A m. 8.

L'ITALIA SCACCHISTICA roczny konkurs na 2×. Adres dr A. Chicco, Corso Firenze 31 c15, Włochy. Sędzia dr A. Chicco.

PARALLELE 50 półroczne konkursy na 2× i 3×. Adres: G. Martin, Praha III na Trzisti 9. Czechosłowacja. W 2× sędziami są: za pierwsze półroczcie F. Gamage za drugie A. Ellerman. W dziale 3× sędziowie nie podani.

SCHACH-MAGAZIN 1950 roczne konkursy na 2×, 3× i wielochodówki. Adres: Roman Mayer,

Wien XVI. Lorenz-Mandl-Gasse 16. Austria. Po 3 nagrody książkowe w grupie. Sędziowie będą podani później.

DOS NAJE ŁEBN, roczny konkurs na 3× do 31.XII.50. Adres: Redakcja Dos Naje łebn, Warszawa, Tłomackie 5. 3 nagrody. Sędziowie: V. Pachman, Praga i T. Czarnecki, Warszawa.

FEDERACION ARGENTINA DE AJEDREZ rozpisala konkurs na 2, 3 i studia. Termin 30.IV.50 r. Sędziowie: 2 dr A. Chicco i A. Ellerman 3 N. Petrovic, studia: A. Dunder, S. J. Feijter i S. Isenegger. Najwyżej trzy kompozycje w grupie. Każdy problem na 4 diagramach z tego jeden zaopatrzone w godło nazwisko rozwiązanie i adres inne tylko pod godłem. Po pięć nagród w grupie. Adres: Federacion Argentina de Ajedrez, Calle Viamonte 1366, Buenos-Aires, Argentina.

ROZSTRZYGNĘCIE II KONKURSU „SZACHÓW“ 1949 NA DWUCHODÓWKI

W naszym konkursie wzięło udział 56 problemów z 18 krajów, był to więc duży konkurs międzynarodowy. Nadesłano prace z następujących państw: Anglia, Argentyna, Austria, Czechosłowacja, Dania, Francja, Finlandia, Holandia, Indie, Izrael, Jugosławia, Norwegia, Polska, Rumunia, Stany Zjednoczone, Węgry, Włochy i Związek Radziecki.

Zdyskwalifikowano jako niepoprawne następujące prace:

395. Knudsen, nierozwiązalne po 1. ... We5.
396. Łacny, uboczne 1. Gf6 i 1. e6.
397. S. Pituk, antycypowane — K. A. L. Kubbel — N. L. Z. 1931 — 2s3S1-1Kp2Pw1-2Pk3w-2S1g Wp1-1PP2s2-2p2H2-3h3G-3W4- 1. He3.
399. Swane, nierozwiązalne po 1. ... Gc4.
416. Cieślak, uboczne 1. Sd7†.
421. Suchodolski, antycypowane, F. Diummel, Szachmaty 1/1948 — 4H3, G492-p2p4-3k1gW1-1p3s 1w-1P4sh-K13w1-W6G- 1. Kb1.
430. Sopera, antycypowane, G. Mentasti, L'Italia Scacchistica 1940 — 3s1H2-3p2Ks-W2pk1p1-2w3 w1-2P3ph-g1P5-4G3-3W4- 1. We1.

478. Swane, uboczne 1. Wg2.
Z pozostałych kompozycji sędzia konkursu dr Adriano Chicco, Genova wybrał 9 problemów

i ustalił kolejność wyróżnień w następujący sposób:

I nagroda — nr 394 Jan Hartong.

Świetna realizacja tematu Ruchlisa. Dwa warianty blokujące na e5 w grze przygotowanej zamieniają się w grze rzeczywistej na uwolnienie S. Równocześnie bicie na e5 w grze rzeczywistej zostaje zamienione na inne warianty. Jest również w przygotowaniu Grimshaw na d3, który zanika zupełnie po wstępie. Złożony problem wielkiej klasy.

II nagroda — nr 476 P. Overkamp.

Zamykanie i otwieranie linii związanych figur w grze poprawionej jest tu powiązane z tematem Herpai'a. Bardzo dobry problem.

III nagroda — nr 432 L. Valve.

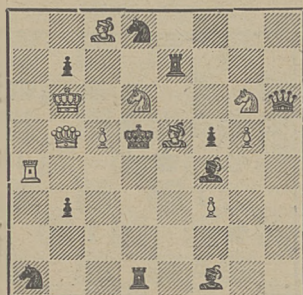
Mamy tu nie mniej niż 4 maty zamienne (We2, Wd5, Wb3 i Wd3†), które w grze rzeczywistej uruchamiają baterię G-S. Początkowe „Albino“ zostaje przez wstęp zniweczone; bardzo dobre.

1 wzm. zaszc. — nr 461 O. Stocchi.

Zamiana przesłan na blokowania przy tych samych wariantach i podobnym sposobie unikania duali jest pomysłem zarówno oryginalnym jak i trudnym do realizacji, co jest widoczne.

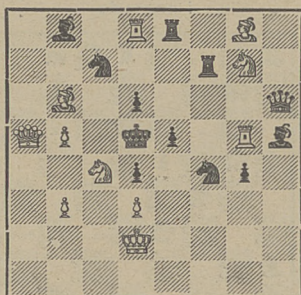
J. Hartong (394)

I nagroda



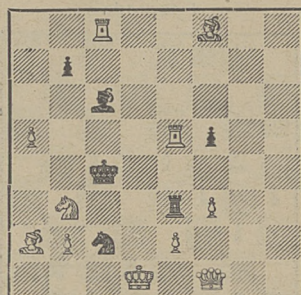
P. Overkamp (476)

II nagroda



L. Valve (432)

III nagroda



2 wzm. zaszc. — nr 456 **J. Buchwald.**

Blokowania i unikanie duali przez wiązanie przez odsłonę i Grimshaw na polu e5. To połączenie jest wartościowe, chociaż te tematy są dobrze znane.

3 wzm. zaszc. — nr 325 **A. Ellerman.**

Złudne rozwiązania są subtelne, wstęp doskonały.

1 pochwała — nr 374 **O. Stocchi.**

Zamiana trzech przesłon w eleganckiej pozycji.

2 pochwała — nr 474 **A. Mari.**

Unikanie duali przez bezpośrednie wiązanie białych i samozwiązanie czarnych figur.

3 pochwała — 305 **A. Rohoziński.**

Dobre złudy, polegające na wiązaniu białych figur, które będą matować w tematowych obronach.

Sędzia konkursu:

Genova, 23.1.1950. dr Adriano Chicco

Redakcja „Szachów” dziękuje uprzejmie sędziemu konkursu dr A. Chicco za rzeczowe i dobrze umotywowane rozstrzygnięcie.

PROBLEMISTEN — JUBILEUSZ SCHEEL'A 1949
TRZYCHODŹKI

Aby uczcić 60 rocznicę urodzin znakomitego norweskiego problemisty Problemisten oraz Norweska Federacja Szachowa rozpisaly konkurs na 3X. Jubilat J. Scheel jako sędzia konkursu przyznał wyróżnienia w następującej kolejności:

I nagroda — **M. Wróbel** (nr 508).

1. Sb2, gr. (Sc3) 2. Sc4, Sb5 3. Sb6X; Se3 2. e6, Wb2 3. Gd7X (nie 2. ed6? Wg6! wiązanie) Wb2 2. ed6, — 3. d7X (nie 2. e6? c3! wiązanie) Sa3 2. Sa4!, Sb5 3. Sb6X. Problem przedstawia więc unikanie duali typu „Barulin I” przez kolejne wiązanie białych figur.

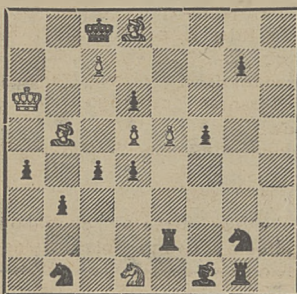
II nagroda — **S. Knudsen** (K2g4-1p6-p7-pkGG3s-S2p2w1-8-1p2S2H-8.) 1. Hg1, gr. 2. Sac3 i 3. Sdc3X; Wg1 2. Sd4† i 3. Gb3X; Ka4 2. Hd4† i 3. Sc3X. Trzy maty wzorowe i pozycja bez białych pionów. Technicznie na poziomie, choć brak tu jakiegos oryginalniejszego pomysłu strategicznego.

III nagroda — **K. Nielsen.**

Wzmianki zaszczytne: 1. Bo Lindgren — 2. J. Grande (K1S1kS2-jP2G2p-pP1p3P-2pG2p1-3ppp2-h7-s2H4-g7) 1. Hd3, gr. 2. Sh7 i 3. Sf6X; Sc3 2. Hh3, Sd5 3. Hh5X; Sb4 2. He4, Sd5 3. Sd6X. Dwukrotna przesłona linii czarnego H.

PROBLEMISTEN 1949**508. M. Wróbel**

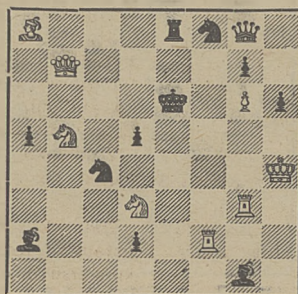
I nagroda



Mat w 3 posunięciach

509. F. Fleck

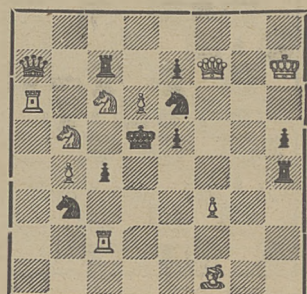
I nagroda



Mat w 2 posunięciach

510. M. Wróbel

5. wzm. zaszc.



3. K. Nielsen 4. Z. Mach 5. A. O. Evang, 6. M. Havel, 7. dr E. Palkoska. Sędzia J. Scheel. Wszystkie problemy były poświęcone Jubilatowi. 50 kompozycji w konkursie.

PARALLELE 50 1949/II
DWUCHODŹKI

I nagroda — **F. Fleck** (nr 509). W przygotowaniu widzimy mechanizm wtórnej groźby po ruchach Sc4 z matami 2. We3X, 2. Sc5X i 2. Sd4X. Wstęp 1. Wf7- zamienia te trzy maty również wykorzystując poprawione obrony. Sam temat nie jest oczywiście nowy, ale mechanizm jest świeży i konstrukcja bez zarzutu.

II nagroda — **O. Stocchi** — (3K1Ssh-2p1P1g1-Gs1G2pp-W7-2Sk4-1g1P1W2-1P3P2-4w3). Przygotowanie: Sd5 2. Gc5X i Ge5 2. Se6 daje nam blokowanie i przesłonę. Po wstępie 1. Se3 następuje zamiana matujących posunięć typu „recipro” po Sd5 2. Se6X (przesłona) i Ge5 2. Gc5X (blokowanie z matem przez przesłonę białej figury). Również doskonale i trudno do realizacji problem.

III nagroda — **L. Larsen** — (w2wW3-sH1gPK1p-4WP1g-p4pP-3S4-1G6-8-3K4) 1.Sf5. Dorabianie białych figur w matującym posunięciu jest połączone z szachami na odlew. Chociaż ten typ problemów żyje zawsze pod groźbą antycypacji należy przypuszczać, że ze względu na oryginalną fakturę nie znajdzie się żaden groźniejszy poprzednik.

Wzmianki zaszczytne: 1. J. Hartong, 2. E. Feigin, 3. A. Ellerman, 4. A. P. Eerkes, 5. M. Wróbel (nr 510). Przygotowanie składa się z 2 matów Sd4, 2. Gc4X i ed6, 2. Sc3X (przesłona i blokowanie). Po wstępie 1. Scd4 występują te same posunięcia matujące, ale na inne ruchy czarnych Sc5 i Wd4. Jest to temat opracowany ostatnio przez problemistów radzieckich. 6. A. Rohoziński (nr 511) 1. ef4. Warianty czarnej Wc4 są interesujące nie tylko ze względu na wiązanie białego H, ale także na subtelne różnicowanie posunięć matujących, oraz jako uzupełnienie tematu B kombinacji liniowej. Bogaty problem wariantowy.

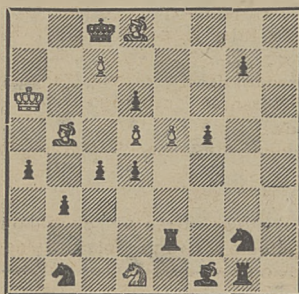
7. H. Molnar, 8. A. P. Eerkes, 9. L. Larsen, 10. dr Lindner — T. Kardos. Sędzia J. R. Neukomm, Budapeszt.

PARALLELE 1949/II**509. F. Fleck**

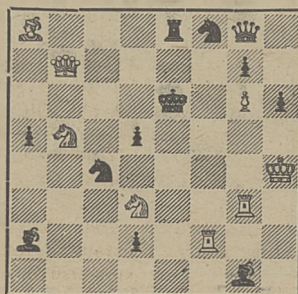
I nagroda

510. M. Wróbel

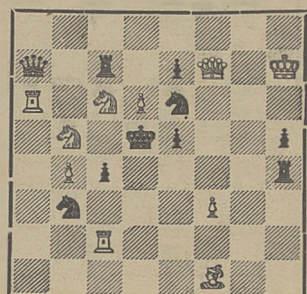
5. wzm. zaszc.



Mat w 3 posunięciach

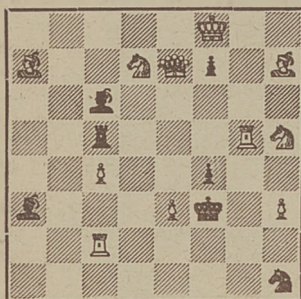


Mat w 2 posunięciach



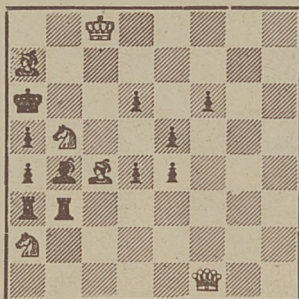
PARALLELE 1949/II

511. A. Rohoziński
6. wzm. zaszc.



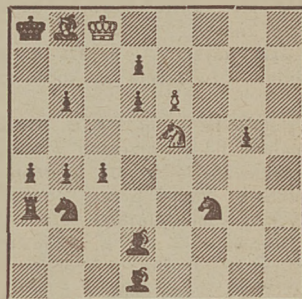
Mat w 2 posunięciach

512. VI. Pachman
I nagroda



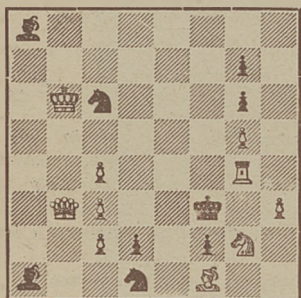
Mat w 3 posunięciach

513. M. Wróbel
II nagroda



PARALLELE 1949/II

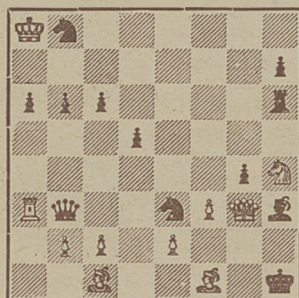
514. J. Hartong
III nagroda



Mat w 3 posunięciach

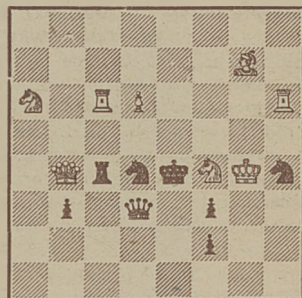
ARBEIDERBLADET 1948

515. M. Wróbel
I — II nagr. ex aequo



I. P. A. 1947/48

516. I. Han
I nagroda



Mat w 2 posunięciach

TRZYCHODÓWKI

I nagroda — VI. Pachman (nr 512), 1. Sc3, gr 2. Sd5; Gc3, 2. Gc5! dc5, 3. Hf6×; Wc3, 2. Kb8, Wc4, 3. Sc7×; bc3, 2. Gd5, 3. Gb7×. Interesujący problem o pięknym układzie bez białych pionów. Trzykrotne bicie na c3 różnicuje równocześnie posunięcia białych.

II nagroda — M. Wróbel (nr 513). Próby tematowe 1. Sd7? i 1. Sc4? są obalane ruchem 1... Ge3. 1. e7. gr. (Se5), 2. e8S i 3. Sc7×; Sbd4, 2. Sd7 i 3. Sb6×; Sfd4, 2. Sc4, 3. Sb6×. Po przesłonięciu linii g1-b6 jest możliwa dwójka kontynuacja, zarówno 2. Sc4, jak i 2. Sd7. Dodatkowo funkcja, jaką jest odsłona czarnej figury obala dual wiązaniem białej figury. A więc podobnie jak w konkursie jubileuszowym Scheel'a unikanie duali typu „Barulin I”.

III nagroda — J. Hartong (nr 514). Próby 1.Ha3? Gc3! i 1. c5?, Sc3! dają nam obrony zwane „wiązaniem Nietvelda” nie pozwalają one na odejście figury wiążącej. 1. Kc7! gr. 2. Hb6!; teraz następuje ponownie wiązanie typu „Nietveld” ale już w grze rzeczywistej. Gc3, 2. c5!, i Sc3. 2. Ha3, a więc „reciproc” w stosunku do prób. Piękny problem strategiczny. Oczywiście uzyskanie matów wzorowych w tym typie zadań nie jest możliwe.

Wzmianki zaszczytne: 1. J. Vasta, 2. i 3. VI. Pachman, 4. Inż. F. Hladik. Sędzia: E. Palkoska.

ARBEIDERBLADET 1948
TRZYCHODÓWKI

I — II nagroda ex aequo — M. Wróbel (nr 515)
1. Wa1, gr. (Wh4), 2. Ge3, He3, 3. Hg1×, Gf11
2. Ge3, He3, 3. Hg2×!; Sf1, 2. Gf11 Wh4, 3. Hh2×. Temat tej kompozycji jest trudny do realizacji. Można by go zdefiniować następująco. Czarne wiążą się przynajmniej dwukrotnie bijąc figurę białego półwiązania. Po zabiciu figury następuje w drugim ruchu wiązanie czarnej figury, wykorzystane w matującym posunięciu. Ten sam temat był przedstawiony w 3× nr 332.

I — II nagr. A. O. Evang (2K3H1-2G5-1p3P2-pwp ♠Pk1S-h4pW1-1p1p4-3PP1P1-3g1w2). 1. Kb8, gr. 2. Sg3!, fg3, 3. Hc8×; Hd4, 2. e4, 3. Sg3×; Ke4, 2. Sg3!, Kd4, 3. e3×; Wb4, 2. Wf4!, Wf4, 3. Sg3×. Na pierwszy plan wybijają się obrony zakończone matami ze związaniem czarnego piona f4. Cztery maty wzorowe.

Wzmianka zaszczytna A. Solem. Sędzia A. Fossum.

I. P. A. 1947/48

Związek Problemistów Izraela opublikował ostatnio rozstrzygnięcie swego nieformalnego konkursu problemowego w specjalnym biuletynie.

DWUCHODÓWKI

I nagroda — I. Han (nr 516). W przygotowaniu widzimy dwa maty przygotowane na WSc6 z pełnym półzwiazaniem. Wstęp 1. Hb7 zamienia nie tylko maty, ale również i temat. Zamiast półzwiazania mamy teraz samozwiazanie czarne po WSc6 z matami przestawionymi typu „reciproc”. Konstrukcja bez zarzutu.

II nagroda — J. Hanellus — g4g2-P2W4-k2sS 2W-1p1s4-3G4-1S3H2-8-5G1K- 1. Hg2. Również interesujący problem z matami typu „reciproc”. W obu parach wtórna groźba to temat B kombinacji liniowej, poprawiona obrona to w korzyści temat A kombinacji liniowej w szkodliwości blokowanie z matem przez przesiadkę białej figury.

III nagroda — Z. Geller — G4K2-3P4-1S1P1W2-Psk3-Hs2p3-3gP3-8-3W4- 1. d8S. Poprawione obrony przy użyciu trzech figur tematowych. Układ zadania jest identyczny z 2X nr 382 J. Buchwald, I nagr. Dos Naję łebn 1948. Ponieważ 2X Z. Gellera była wcześniej publikowana, problem J. Buchwalda musi być zdyskwalifikowany ze względu na antycypację.

IV nagroda J. Peris.

V nagroda A. Rosenzweig — 5G2-1GpH4-2p1P3-8-g1kS4-3p4-3P4-K7- 1. Sb3. Meredith o doskonałym wstępie, oddającym dwa pola K. Warianty są proste i niewymuszone, a całość wdzięczna.

Wzmianki zaszczytne: 1. J. A. Swane, 2. Pten Cate, 3. J. J. P. A. Seilberger — Goldchmidt 4. F. de Blasio.

Pochwały: 1. J. Buchwald, 2. A. Ellerman, 3. Z. Zilahi, 4. E. Feigin.

TRZYCHODÓWKI

I nagroda — A. P. Eerkes — 2w5-8-8-1Sp5-8-8-p1G5-k1K5- 1. Sa3. Dobrze skonstruowana miniatura na temat opozycji G-W zakończony zwycięstwem figury słabszej. Sam pomysł jest już dawno znany, wykonanie go jednak w formie miniatury jest godne uwagi.

II nagrodą J. Goldchmidt.

Wzmianki zaszczytne: 1. E. M. Hassberg J. Buchwald, 2. J. Buchwald. Sędzia w obu grupach M. Wróbel, Warszawa.

ROZWIĄZANIA ZADAŃ

428. A. Ellerman 1. Sg3. Jest to temat Herpai'a w złudnych rozwiązaniach po Sd6? i 1. Se3 (2 p.).

429. T. Nidiry 1. Gd3. Poprawione obrony dwu czarnych S. (2 p.).

430. T. Sapers 1. Wd1. Pięciokrotne blokowanie dwu wolnych pól królewskich. Zadanie to jednak nie jest oryginalne jak podał dr A. Chicco w werdykcie naszego konkursu, zamieszczonego w tym numerze (2 p.).

431. J. A. W. Swane 1. Sa8l Przetawione poprawione obrony w przygotowaniu i grze (2 p.)

432. L. Valve 1. Hg1- Cztery maty zamienne po 1...Wd3f, Wb3, We5 i We2. Doskonaly problem. (2 p.).

433. P. Vatarescu 1. d4, uboczne 1. We5. (4 p.).

434. J. Buchwald 1. He7; S17t, 2. Kg7; Sg4t, 2. Kg5; S13, 2. We3; Sc4, 2. Wcc3; Sd3, 2. Wac3. Bogaty mechanizm problemowy. (3 p.).

435. A. P. Gulajew 1. 1. Gb3, gr. 2. Hf5t; We5 3. Se6X; ed, 2. Hg1t, Wd4, 3. Se4X; We4, 2. Se6 We6, 3. d4X; Sh6, 2. Ge7, Sg4, 3. Se6X. Czarne półzwiazanie jest dla trzechodówki trudnym zagadnieniem. Autor zdołal uzyskać 4 maty wzorowe i grę pełnego półzwiazania. Niestety uboczne: 1. d4t, Wd4, 2. Se6t albo 1. c3, bc3, 2. dc3; względnie (zecie rozwiązanie 1. bc7, W17, 2. c8Ht. (12 p.).

436. L. Larsen 1. a6, gr. 2. Sa5t i 3. b4X; Sb- 2. Sa5t i 3. Sa4X; Id5, 2. Scb5, Se3, 3. b3X; Hg4, 2. ed7, He2, 3. Gb5X. Cztery maty wzorowe. (3 p.).

437. I. Mikan 1. Gb2t; ab2, 2. Se2 (2. S15), 3. c4X; Kd4, 2. Kd6, 3. Se- X. Uboczne 1. S15, e2, 2. Ge3. (6 p.).

438. G. Smit 1. d7, gr. 2. d8H; e4, 2. Ke6. (3 p.).

439. R. Kintzig 1. e7, h5, 2. Gg4, Kg4, 3. e8H; 2...hg4, 3. e8Wl Meredith o dwu matach wzorowych i dorabianiu białych figur. (4 p.).

KONKURS ROZWIĄZANIOWY

Na wstępie zaznaczamy, że nagrodę za III kwartał 1949 roku otrzymał F. Cieślak, Pruszków za osiągnięcie najwyższej ilości punktów 136, jak to podaliśmy w nr 1-2 „Szachów”. Jak zwykle otrzymuje gwiazdkę przy nazwisku i traci wszystkie punkty.

Stan naszego konkursu jest następujący:

MAXIMUM PUNKTÓW 174+45=219

Kolejność rozwiązujących jest następująca:

F. Gawor, Wawer — 131+36=167; B. Starzycki, Lublin — 131+31=162, 3. E. Czucharski, Koszalin — 116+31=147; 4. W. Zboś, Nowy Sącz — 112+23=135; 5. S. Wójcik, Bielsko 104+31=135; 6. B. Zaborowski, Zduńska Wola — 100+31=131; 7. W. Czerniakow, Lubicz — 103+25=128; 8. S. Karczmarczyk, Wrocław — 100+26=126; 9. J. Kubiowski, Warszawa — 85+31=116; 10* T. Placzek, Świętochłowice — 75+39=114; 11. A. Niklas, Gdańsk — 87+22=109; 12. S. Szyling, Wrocław — 80+17=97; 13. Z. Rosiński, Chełmża — 61+31=92; 14. K. Motyka, Rzeszów—36+33=69; 15. J. Jeziorański, Rymań — 48+18=66; 16. H. Burdynowski, Gdańsk — 26+22=48; 17. J. Segiel, Tomaszów Maz. — 30+14=44; 18. S. Kenig, Łódź — 22+15=37; 19. T. Czerniakow, Lubicz — 0+2=2, Z. Gronert, Warszawa 117+28=145.

Punkty bez zmian zachowują: *J. Stępień 105, W. Sieradzian 98, Z. Domański 71, M. Zadrożny 63, J. Lendzion 63, J. Jackowski 52, J. Jędrzejewski 44, K. Kalinowski 15.

W ostatniej chwili otrzymaliśmy rozwiązania następujących zawodników:

*J. Stępień, Warszawa — 105+37=142; J. Jackowski, Chełmża — 52+28=80; J. Jędrzejewski, Chełmża — 44+25=69; K. Kalinowski, Kalisz — 15+28=43; *F. Cieślak, Pruszków — 0+31=31.