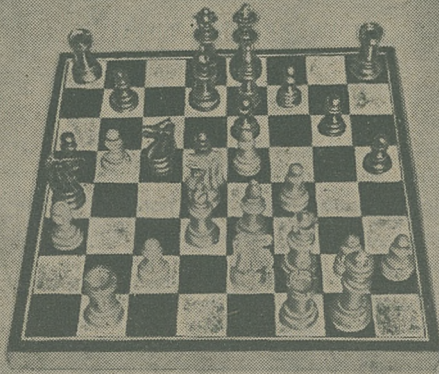


# SZLACHY



T. ŚLĄPZYŃSKI 11-50

NR 4 • KWIECIEŃ 1950

CENA ZŁ. 60.-

## BYDGOSKI PÓŁFINAŁ MISTRZOSTW POLSKI

Rozegrany w Bydgoszczy w dniach 22.II — 4.III br. IV półfinał VIII indywidualnych mistrzostw Polski, organizowany przez Okręg Pomorski, z prezesem Zarzyckim na czele — był moim zdaniem dość wyrównany, silnie obsadzony i stał na odpowiednio wysokim poziomie. Niezależnie od udziału mistrzów, którzy biorą w tym roku udział w półfinałach, co automatycznie oczywiście podnosi poziom tych imprez i zwiększa zainteresowanie nimi — nie bez wpływu na formę zawodników jest należycie sprzężyste kierownictwo i dobre warunki gry. Na podstawie obserwacji turnieju bydgoskiego mogę z zadowoleniem stwierdzić, że kierownictwo stało naogół na wysokości zadania, warunki pracy zawodników, poza nieco może zbyt chłodną salą — były najzupełniej zadawalające, a mądra, długofalowa polityka GKKF,

przerzucająca koszty utrzymania poszczególnych zawodników na ich macierzyste kluby — dała im w wyniku dużo większą, niż w poprzednich turniejach niezależność, uwolniła od wspólnej kuchni i co najważniejsze, od tak popularnego u nas „skoszarowania”, czyli ulokowania w kilkuosobowych pokojach, jednego z „wypróbowanych”, najlepszych sposobów... popuszczenia formy zawodnikom.

Wyniki turnieju podaje tabelka, która nie wymaga specjalnych komentarzy. Małe różnice punktowe między zawodnikami, porażki obu zwycięzców, spora ilość partii nierozegranych — świadczą najlepiej o wyrównanym i dość wysokim poziomie. Mówią to również zresztą i partie. Na specjalne podkreślenie zasługuje wynik bardzo utalentowanego juniora Panasewicza, który przy dalszej pracy nad sobą może liczyć na duże

sukcesy. Zawiedli zdecydowanie, typowani na wysokie miejsca obaj kandydaci, Łuczynowicz i Jurkiewicz, z których pierwszy, stwierdzmy obiektywnie — grał jednak z poważnym pechem. Na uwagę zasługuje kombinacyjny, utalentowany Zasłonka, prawdziwa rewelacja tego turnieju, któremu trzeba koniecznie umożliwić poważniejsze studia i kontakty z silniejszymi przeciwnikami. Borchardt i szczęśliwie walczący Potemski mogą być ze swych wyników zadowoleni, po Gnociu nie spodziewaliśmy się lepszego miejsca, mieliśmy jednak prawo oczekiwać lepszej gry. Z pozostałych zawodników chyba tylko mistrzowie nie mają sobie nic specjalnego do wyrzucenia (prócz oczywiście porażek!...) i tylko oni mogą być zadowoleni z osiągniętych wyników.

St. Gawlikowski

	1	2	3	4	5	6	7	8	9	10	11	12	
1. Szapiel („Spójnia“ Bydgoszcz)	◆	1/2	1/2	1	1	1	1/2	1/2	1	1/2	0	1	7 <sup>1</sup> / <sub>2</sub>
2. Gawlikowski („Kolejarz-Polonia“ W-wa)	1/2	◆	1/2	1	1	1	1/2	0	1/2	1/2	1	1	7 <sup>1</sup> / <sub>2</sub>
3. Panasewicz (AZS — Łódź)	1/2	1/2	◆	1	0	1	1/2	0	0	1	1	1	6 <sup>1</sup> / <sub>2</sub>
4. Gniot (Szczecin)	0	0	0	◆	1/2	1	1/2	1	1	1/2	1	1	6 <sup>1</sup> / <sub>2</sub>
5. Potemski (TPPR — Gdańsk)	0	0	1	1/2	◆	0	1	1/2	0	1	1	1	6
6. Borchardt („Kolejarz-Pomorzanie“ Toruń)	0	0	0	0	1	◆	1	1	1	1	0	1	6
7. Łuczynowicz (AZS — Szczecin)	1/2	1/2	1/2	1/2	0	0	◆	1	1/2	1	1/2	1/2	5 <sup>1</sup> / <sub>2</sub>
8. Jurkiewicz („Związkowiec-Przyjaźń“ Bydg.)	1/2	1	1	0	1/2	0	0	◆	1/2	1	0	1/2	5
9. Kowalski („Spójnia“ Bydgoszcz)	0	1/2	1	0	1	0	1/2	1/2	◆	0	1	0	4 <sup>1</sup> / <sub>2</sub>
10. Piechota (ŁKS „Włókniarz“ — Łódź)	1/2	1/2	0	1/2	0	0	0	0	1	◆	1	1	4 <sup>1</sup> / <sub>2</sub>
11. Zasłonka („Spójnia“ Olsztyn)	1	0	0	0	0	1	1/2	1	0	0	◆	1/2	4
12. Chybicki („Zw.-Pomorzanie“ — Toruń)	0	0	0	0	0	0	1/2	1/2	1	0	1/2	◆	2 <sup>1</sup> / <sub>2</sub>



# S Z A C H Y

MIESIĘCZNIK

WYDAWANY PRZEZ POLSKI ZWIĄZEK SZACHOWY

ROK V

KWIECIEŃ 1950 R.

Nr 4

## N A N O W Y C H D R O G A C H

Walne Zebrania Okręgów oraz Polskiego Związku Szachowego zostały odroczone. Terminy tych zebrań ustalił GKKF względnie jego oddziały terenowe. Dlaczego tak się stało? Po uchwałach KC PZPR w sprawie sportu nastąpił na odcinku tym wyraźny przełom. Wiadomym tego znakiem było powołanie do życia GKKF o czym pisaliśmy w numerze poprzednim. Jest to widomy znak przemian zachodzących w sporcie polskim. Poza tym została dokonana duża praca organizacyjna. Jak wiadomo ciężar akcji sportowej przeszedł do Zrzeszeń, których ilość została ustalona w schemacie organizacyjnym GUKF. Mamy więc „Kolejarza”, „Ogniwo” (pracownicy państwowi i samorządowi), „Gwardię” itd. Ilość zrzeszeń dostosowana jest do struktury branżowej, tak, że każdy pracujący ma odpowiednią dla swego działu pracy organizację sportową. Między Zrzeszeniami zawiązuje się rywalizacja we wszystkich dyscyplinach sportowych. Dla nas ważnym jest, że GKKF traktuje szachy narówni z innymi dziedzinami sportu. Stąd powstaje naturalne w Zrzeszeniach sportowych zainteresowanie szachami, bo — są to punkty, takie same jak za boksi, lekkoatletykę czy piłkę nożną. Apelowaliśmy do wszystkich szachistów, aby włączyli się do ogólnego nurtu i wpisywali się do kół i klubów szachowych w odpowiednich dla nich branżowo zrzeszeniach. Naogół apel nasz nie został bez echa. Musimy z zadowoleniem stwierdzić, że nowa organizacja sportu zdaje dobrze egzamin. W odróżnieniu od poprzednich imprez ogólnopolskich, które były całkowicie subsydiowane przez GUKF ostatnie dwie rozgrywki półfinałowe do mistrzostw Polski w Bydgoszczy i w Warszawie przeprowadzono na nowych zasadach. Koszty poszczególnych zawodników pokryły Zrzeszenia — i ponoć nie było skarg. To samo dotyczy mistrzostw kobiecych w To-

runiu. Okazuje się, że nowa organizacja działa i działa dobrze. Tak więc budżet przyznany przez GUKF dla PZSz. i Okręgów, który ma pokryć administracyjne koszty zawodów względnie koszty spotkań międzynarodowych — daje nam, jako organizacji, dużo większe możliwości. Stąd należy przewidywać znaczne ożywienie ruchu szachowego w roku bieżącym. Prawda, są i cienie w tym obrazie. Kilka bardziej żywotnych okręgów protestowało, żądając wydatnego podwyższenia swych pozycji budżetowych. Sprawy te będą tematem dyskusji na Walnym Zebraniu PZSz. w dniu 18 maja. Są jeszcze dalsze braki w naszej pracy. Turniej z Węgrami wykazał atrakcyjność rozgrywek szachowych przy zastosowaniu tablic pokazowych. Powinniśmy przyjąć jako zasadę, aby poważniejsze imprezy w ten sposób organizować. Niestety, nie możemy jeszcze wyciągnąć w tej dziedzinie właściwych wniosków. Oba półfinały i mistrzostwa kobiece były przeprowadzone na starą, przedwojenną modłę. W Toruniu w małej salce bywało po 200 widzów. Dla uczestniczek było to uciążliwe urozmaicenie. Przyczyny są jasne. Okręg pomorski tablic pokazowych nie posiada, w Warszawie dla odmiany tablice są, ale Okręg nie mógł znaleźć odpowiedniej sali. A szkoda. Rozgrywki tego typu powinny być swego rodzaju szkołą dla młodzieży, z której w olbrzymiej większości składała się publiczność na tych zawodach.

Przy okazji włączania się szachistów w zasięg sportu, powinniśmy pamiętać jeszcze o jednym. Na Węgrzech przyjęta jest zasada, że każdy szachista obowiązkowo uprawia sport czy też bierze czynny udział w grach sportowych. Jest to dobre uzupełnienie. Wiadomo powszechnie, że wyniki w szachach zależą również od kondycji fizycznej zawodnika, trzeba więc korzystać z okazji i zapisując się do

Zrzeszenia Sportowego nie ograniczać się wyłącznie do koła czy klubu szachowego, lecz wybrać sobie również jedną lub kilka dodatkowych dyscyplin sportowych.

To samo odnosi się również do sportowców. Były mistrz boks, Carpentier, mówił, że w boksie zwycięża ten, kto walczy głową. Dla sportowców więc uprawianie szachów, które rozwijają intelekt — ma również duże znaczenie. W związku z reorganizacją naszego sportu niedługo doczekamy się chwili, gdy, wzorem tego co dzieje się w Związku Radzieckim, radiowe komunikaty sportowe oraz prasa sportowa będą na równi z rezultatami rozgrywek w boksie czy piłce nożnej podawały wiadomości o szachach.

W obliczu dużych zmian w sporcie w ogóle i na naszym specjalnie odcinku obecne wybory władz mają podstawowe znaczenie. Trzeba liczyć się z tym, że kadry działaczy sportowych czynnie pracujących we władzach Związku Szachowego powiększą się o członków Zrzeszeń Sportowych, działaczy CRZZ, ZMP, Samopomocy Chłopskiej, Gwardii i Legii.

W Związku Radzieckim szachy stały się grą narodową. Budując fundamenty socjalizmu w Polsce musimy wejść na tę samą drogę. Władze partyjne i Rząd stwarzają nam dogodne warunki do pracy. W odróżnieniu od stosunków w krajach kapitalistycznych rozwiniemy masowość nowe liczne kadry mistrzowskie.

inż. St. Wojnarowicz

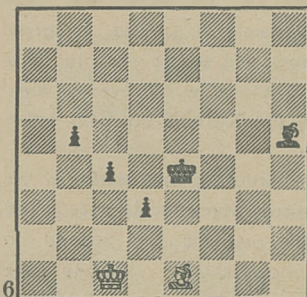
## ANALIZA GRY SZACHOWEJ

Redaguje Z. Szulce

### Wygranie posunięcia i tempo (c.d.)

Tempo wygrywa się też przez zachowanie, przez zagrożenie matem czy wygraniem figury.

Lasker w książce „Schachlehrbuch” z r. 1926 podał pozycję, którą widzimy na diagramie 6, uważając ją za nierozegraną. Wychodził z założenia, że czarne nie mogą ruszyć żadnym pionem bez straty, a Gонец h5 jest poza grą. Lars Hansen wykazał jednak, że czarne mogą wygrać, gdyż mają możliwość przysięcia Królem w sąsiedztwo pola c3 z tempem.



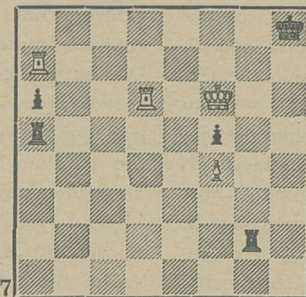
1. ... Ke4-d4
2. Kc1-b2 Kd4-e3
3. Kb2-c1 d3-d2†

Czarne poświęcają piona,

lecz w ten sposób oswobadzają pole d3 dla Króla.

4. Ge1:d2† Ke3-d3  
i białe nie mogą grać Królem na b2, bo Gонец jest zagrożony.

W następnej końcówce białe wygrywają tempo przez zagrożenie matem.

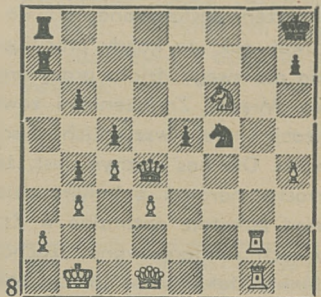


1. Wa7-a8† Wg2-g8
2. Kf6-f7!

Groźba Wd6-h6 mat, pozbawia czarne czasu na obronę Wieży.

Potrzeba wygrania tempa bywa czasami tak wielka, że oplaća się ponieść nawet bardzo znaczne straty materialne. Bywa to zwykle przy szybkich kombinacjach matowych, w

których najważniejszą rolę odgrywa czas. Zobaczmy jedną z takich kombinacji. Zdarzyła się ona w parli Mieses — Richter w 1933 r.



Obydwie strony znalazły się w pozycji bardzo ostrej, białe grożą matem. Czarne zaigrały

1. ... Sf5-g3

i białe, sądząc może, że to „posunięcie rozpaczy”, nie grożące nawet stratą piona a2, były Skoczka:

2. Wg2:g3

Nastąpiła niespodzianka:

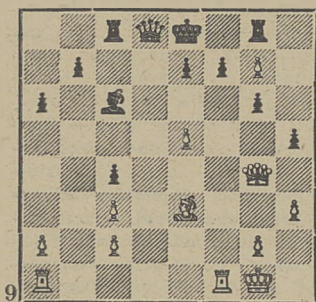
2. ... Hd4-a1†!

Tempo warte Helmana!

3. Kb1:a1 Wa7:a2†
4. Ka1-b1 Wa2:a1†
5. Kb1-c2 Wa8-a2 mat.



A oto inna pozycja, z partii Najdorf — Frenkel z 1932 r.

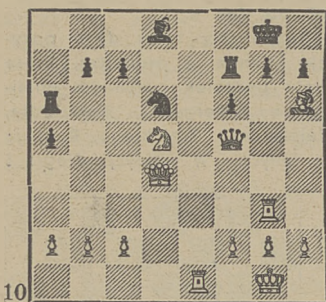


W takiej pozycji, gdzie jest conajmniej okazja do rozbicia łańcucha nieprzyjacielskich pionów, nie ma chwili do stracenia!

1. e5-e6! Wg8:g7
2. Wf1:f7! h5:g4
3. Wf7:g7 Ke8-f8
4. Wg7:g6

i czarne poddały się wobec groźby Ge3-h6f i Wg8 mat.

W partii Korczmar — Polak z r. 1937 (w pozycji diagr. 10), gdyby nie Skoczek d6, białe mogłyby dać mata w 3 posunięciach. Skoczka tego należy zniszczyć jak najprędzej! Własny Skoczek d5 zawadza, usuwamy go z tempem, grożąc Wieżą a6:



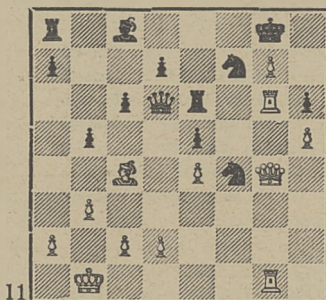
1. Sd5-b4! a5:b4
2. Hd4:d6! Hf5-d7
3. Hd6-d5!

Znów wygrane tempo — związana Wieża!

3. ... Kg8-f8
4. Wg3:g7! Hd7:d5
5. Wg7-g8! Kf8:g8
6. We1-e8! Wf7-f8
7. We8:f8 i mat.

Jest rzeczą zrozumiałą, że do kombinacji podobnych potrzeb-

ne są odpowiednie warunki pozycyjne: najczęściej słaby rozwój partii przeciwnika, brak centralizacji i często „samozapchanie”, gdy figury są tak wadliwie rozwinięte, że przeszkadzają jedne drugim. Zobaczymy to wyraźnie na pozycji, podanej przez Teichmanna.



Figury czarnych są źle rozwinięte i wystarczy tylko wystraszyc w jakiś sposób Króla czarnego z g8. Należy się przytem bardzo śpieszyć, aby unieszkodliwić, zapchać Wieżę a8. Pozornie rzecz niemożliwa, przytem Goniec c4 pod biciem!

1. Wg6:h6! Sf7:h6
2. Hg4-g5! Sh6-f7
3. Hg5-d8!! Sf7-d8

Teraz Wieża czarnych a8 zapchana, druga Wieża nieczynna, Hetman nieczynny. Decyduje skromny pionek h5-h6-h7!

Wszystkich rodzajów posunięć tempowych zebrać niepodobna; jest ich zbyt wiele — od bardzo subtelnych począwszy, wyglądających pozornie na stratę nawet, aż do gwałtownych, brutalnych. Różnica między wygraniami posunięcia a wygraniami tempa występuje czasem bardzo wyraźnie, czasem zaś trudno dopatrzeć się różnicy; pokrywają się wzajemnie, jest jedno i drugie.

„Wygranie posunięcia” to zjawisko rozwojowe o charakterze **biernym**, „tempo” jest **czynne, agresywne, dynamiczne** — nie liczące się z żadnymi stratami, jego prawem najwyższym jest **czas**.

Wszystkie przytoczone wyżej przykłady, celem których było jak najlepsze przedstawienie i wyjaśnienie tych zjawisk, wzięte częściowo z żywych partii,

częściowo łożone sztucznie, nie dają jeszcze pełnego obrazu tych zjawisk, który odnależć można tylko w analizie całych partii. Zobaczymy więc jeszcze partię Rubinstein — Bogoliubow, graną w Wiedniu w 1922 r.

1. d2-d4 d7-d5
2. c2-c4 c7-c6
3. e2-e3 Sg8-16
4. Sb1-c3 g7-g6
5. Sg1-f3 Gf8-g7
6. Gf1-e2 0-0
7. 0-0 Sb8-d7?

Błąd! Należało przedtem bić c4. Teraz białe zaatakują z tempem skrzydło Hetmana i zajmą otwartą linię „c”.

8. c4:d5! Sf6:d5
9. Sc3:d5 c6:d5
10. Hd1-b3 Sd7-16

Czarne powinny były teraz zagrać Sd7-b8-c6, gdyż Skoczek przydałby się na skrzydle Hetmana. Zamiast tego tracą **posunięcia na wymianę i wyprowadzają figury białym**.

11. Gc1-d2 Sf6-e4

**Mania prześladowcza 2 Gońców!**

12. Wf1-d1 Se4:d2
13. Wd1:d2 Hd8-d6
14. Wa1-c1 b7-b6
15. Wd2-c2 Gc8-b7

Zobaczyliśmy więc dotąd, jak czarne własnym kosztem wyprowadziły białym Wieżę, dając im czas na zdwojenie na linii „c”, oraz wyprowadziły Gońca c8 na pozycję nieszczygólną, kosztem dalszego osłabienia hetmańskiego skrzydła. To osłabione skrzydło będzie teraz hamulcem, nie pozwalającym na wyrzucenie białych Wież z linii „c”.

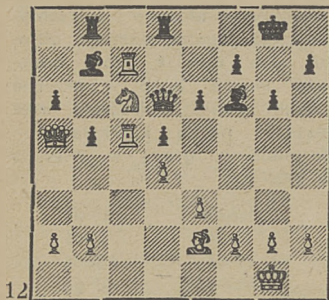
16. Hb3-a4!

Zapobiega Wc8, bo pion „a” wisi, oraz wywołuje dalsze posunięcia pionami, osłabiające jeszcze bardziej skrzydło Hetmana.

16. ... a7-a6
17. Wc2-c7 b6-b5
18. Ha4-a5 Wa8-b8
19. Wc1-c5 Wf8-d8
20. Sf3-e5! Gg7-16

Brać Skoczka nie można, bo po H:e5 nastąpiłoby W:b7.

21. Se5-c6 e7-e6



22. g2-g3!

**Tempo!** To okno, tak potrzebne, na które jednak nie było czasu, zjawia się pod postacią

posunięcia wyczekującego: czarne nie mają już prawie możliwości posunąć. Rubinstein chce, by się na coś zdecydowały!

22. ... Wd8-c8

23. Sc6:b8, Wc8-b8

24. Gc2:b5!

Niespodzianka! Na a:b5 grają białe Ha7- Zyski pozycyjne zaczynają się teraz materializować!

24. ... Gf6-d8

25. Gb5-e8! Hd6-f8

26. Wc7:b7!! Gd8:a5

27. Wb7:b8 Hf8-d6

Groziło Ge8:f7!

28. Wb8-b7 Ga5-b6

29. Wc5-c6 Hd6-b4

30. Ge8:f7

Czarne poddały się. Partia ta otrzymała i nagrodę za piękność.

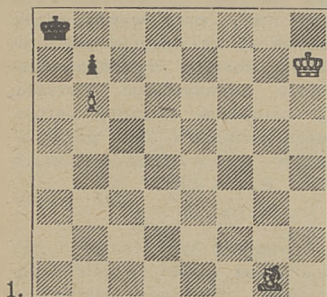
Czym wytłumaczyć siłę gry Rubinsteina, dlaczego jego partnerzy zaczynają często grać jak małe dzieci? Doskonałą znajomością gry — bezwątpienia; ale jego przeciwnicy też nie grzeszą brakiem umiejętności. **Tajemnica leży w nieprawdopodobnej oszczędności i ekonomii posunięć.** Ani jednego posunięcia straconego! To dynamiczne skupienie silnych posunięć musi dać odźwięk po stronie przeciwnej w formie — braku gry!

## G R A K O Ń C O W A

Redaguje Z. Szulce

### Goniec i pion przeciwko pionowi

W pozycjach normalnych przewaga figury (przy pionach) powinna dać wygraną. Bywa jednak wiele pozycji, w których nie można osiągnąć wygranej nawet po zdobyciu piona nieprzyjacielskiego. Wiadomo np., że pion skrajny nie dochodzi nawet przy Gońcu, o ile ten ostatni jest barwy odmiernej od pola przemiany piona, a Król nieprzyjacielski dostanie się na to pole.

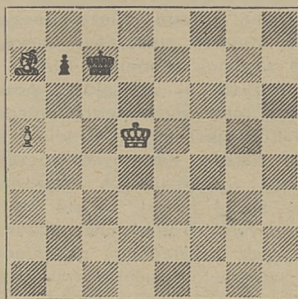


1.

W pozycji diagr. 1 białe nie mogą nic osiągnąć: nie ma sposobu na wyrugowanie czarnego Króla z bezpiecznego kąta. Może on nawet stanąć na c8, i jeżeli odetniemy mu Gońcem pole b8, pozostaną pola c8, d8 i d7, których już zabrać nie można bez zapałowania. W tej pozycji można nawet zmie-

nić barwę Gońca — i nic, prócz pała, osiągnąć się nie da.

Są znów inne pozycje, pozornie remisowe, które jednak można wygrać przy odpowiedniej grze. Pięknym przykładem jest końcówka z partii Paulsen Metger (diagr. 2).



2.

Paulsen, licząc, że po „naturalnym” posunięciu Kc5 nastąpi b7-b6† i po wzięciu piona, wszystko jedno czem, wygranej nie ma — zagrał Kd5-c4. Nastąpiło b7-b5†, przeszkadzający czarnym pion został usunięty i po Kc7-b7 czarne osiągnęły nierozegraną. Należało grać

1. Kd5-d4!

Warianty:

I. 1. ... b7-b6. 2. a5-a6. Kc7-c6. 3. Kd4-c4, Kc6-d7. 4. Ga7-b6, Kd7-c8. 5. Gb6a7 itd.

II. 1. ... b7-b5. 2. a5-a6, Kc7-

c6. 3. Kd4-c3! Kc6-d6. 4. Kc3-b4, Kd6-c6. 5. Kb4-a5 itd.

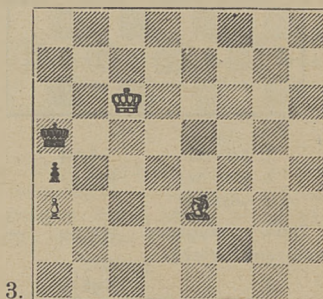
III. 1. ... Kc7-d7. 2. Kd4-c5, Kd7-c7. 3. Kc5-b5 itd.

IV. i V. 1. ... Kc7-d8 (Kc7-c8). 2. Kd4-c5 itd. jak w III.

VI. 1. ... Kc7-c6. 2. Ga7-b6, Kc6-d6. 3. Kd4-c4, Kd6-c6. 4. Kc4-b4, Kc6-d6. 5. Kb4-b5, Kd6-d7. 6. Gb6-g1, Kd7-c8. 7. Gg1-h2 itd.

VII. 1. ... Kc7-d6. 2. Ga7-b6, Kd6-c6, 3. Kd4-c4, Kc6-d6. 4. Kc4-b5 itd. jak w VI.

Rozpatrzymy teraz dwie pozycje Klinga i Horwitza, które dały początek badaniom analityków: Bergera, Karszledta, Teichmanna, Troickiego, Rauzera i innych. W pozycji diagr. 3



3.

białe oczywiście mogą zdobyć piona a4, ale powinny go wziąć wtedy, gdy Król czarnych będzie należycie odsunięty od a8.

1. Kc6-b7, Ka5-b5. 2. Ge3-b6,



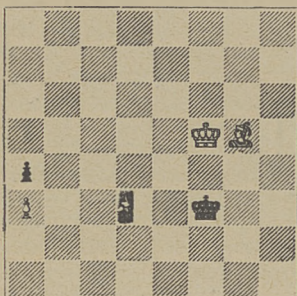
Kb5-c4. 3. Kb7-c6, Kc4-b3. 4. Gb6-c5. Kb3-c4. 5. Gc5-e3.

Teraz zadaniem białych jest odsunięcie Króla z linii 4-ej na 3-cią.

5. ... Kc4-b3. 6. Ge3-c1, Kb3-c4. 7. Gc1-b2 poczem, niezależnie od posunięcia czarnych, następuje

8. Kc6-b5.

Co do końcówki drugiej (diagram 4), to autorzy sędzieli, że wygrana jest tylko przy posunięciu białych, jednak Rauzer (1928) dowiódł, że wygrana jest! i przy ruchu czarnych. Przy posunięciu białych spycha się Króla na linię drugą, co grę trochę ułatwia.



4.

1. Gg5-f4, Kf3-g2.

Najlepiej! Czarny Król chce obejść pozycję białych przez h3.

2. Kf5-g4! Kg2-f2. 3. Gf4-c1, Kf2-e2. 4. Kg4-f4, Ke2-d1. 5. Gc1-e3, Kd1-c2. 6. Kf4-e5, Kc2-b3. 7. Ge3-c5, Kb3-c4. 8. Ke5-d6. Kc4-b5. 9. Kd6-d5, Kb5-a5. 10. Kd5-c6, Ka5-a6. 11. Gc5-e3, Ka6-a5. 12. Kc6-b7 itd., jak w pozycji diagr. 3.

Gdyby w 4. posunięciu czarne, zamiast Ke2-d1, zagrały 4... Ke2-d3, to

5. Gc1-e3, Kd3-c4. 6. Kf4-e5, Kc4-b3. 7. Ge3-c5, Kb3-c4. 8. Ke5-d6, Kc4-d3. 9. Kd6-d5, Kd3-c3. 10. Gc5-d6, Kc3-d3. 11. Kd5-c5, Kd3-e4. 12. Kc5-b5, Ke4-d5. 13. Gd6-h2 itd.

Jeżeli w posunięciu 3. zamiast na e2 czarne zagrają na g2, to mogą być następujące warianty:

1. 3. ... Kf2-g2. 4. Gc1-e3, Kg2-f1. 5. Kg4-f3, Kf1-e1. 6. Ge3-f4. Ke1-d1. 7. Kf3-e3, Kd1-c2. 8. Ke3-d4, Kc2-b3. 9. Gf4-d6 itd.

11. 4. ... Kg2-h1. 5. Kg4-f3, Kh1-h2. 6. Ge3-f2.

Plan wygrania polega na przeprowadzeniu Gońca na b8 lub h2, lecz przy wykonaniu tego planu konieczne jest zapobiec okrążającemu manewrowi czarnego Króla z prawej strony.

6. ... Kh2-h3. 7. Gf2-e1, Kh3-h2. 8. Kf3-g4. Kh2-g1. 9. Kg4-g3, Kg1-f1.

Białe woła mieć czarnego Króla z lewej strony.

10. Ge1-b4, Kf1-e2. 11. Kg3-f4, Ke2-d3. 12. Kf4-e5, Kd3-c4. 13. Ke5-d6, Kc4-b5. 14. Kd6-c7, Kb5-a6. 15. Gb4-c5! Ka6-b5. 16. Gc5-g1, Kb5-a6. 17. Kc7-c6, Ka6-a5. 18. Kc7-b7 itd. jak w pozycji diagr. poprzedniego.

Jak widzimy, to spychanie Króla przeciwnika jest uciążliwe, a przy dobrej obronie dość trudne i wymagające dużej uwagi. Jedno małe niedopatrzenie i wygraną można wypuścić z rąk.

Teraz rozpatrzmy tę pozycję przy posunięciu czarnych.

1. ... Kf3-g3!

Kling i Horwitz, jak również Berger, uważali to posunięcie za dostateczne do osiągnięcia nierozegranej, jednak nie wzięli pod uwagę pięciorurowego manewru Gońcem.

2. Gg5-f6. Kg3-f3.

Król manewruje na 3. linii. Jak się wygrywa przy zepchnięciu Króla na 2. linię — już w dzieliśmy.

3. Gf6-e5, Kf3-e3. 4. Ge5-b2!!

Oto posunięcie, znalezione przez Rauzera. Siła tego ruchu polega głównie na ostrzale pola d4.

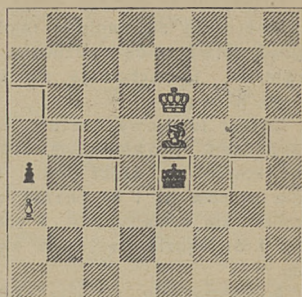
4. ... Ke3-d3. 5. Kf5-e5, Kd3-e3. 6. Gb2-c1!, Ke3-f3, 7. Ke5-f5, Kf3-g3. 8. Gc1-g5, Kg3-f3.

Nareszcie cel osiągnięty! Otrzymaliśmy pozycję pierwotną, lecz posunięcie mają teraz białe. Dalsza gra — jak poprzednio.

Rauzer, który zajmował się specjalnie analizą tej końcówki, wykazał, że istnieje pewien obszar remisowy i białe wygrywają, jeśli zdołają odciąć czarnego Króla od tego obszaru (patrz diagram 5). W pozycji diagr. 5 białe wygrywają w następujący sposób:

1. Ge5-h2, Ke4-d4.

Choć czarne weszły w ob-



5.

szar remisowy, to jednak nie ratuje to partii, gdyż w następnym posunięciu czarne będą zmuszone obszar ten opuścić. Z tego wniosek, że przedostanie się Króla do obszaru remisowego nie zapewnia jeszcze nierozegranej, natomiast w razie niemożności dostania się do tego obszaru wygrana białych jest pewna. Czyli wygrana jest! 1) jeżeli czarne nie mogą się dostać do obszaru remisowego, 2) jeżeli zostaną z niego wyrzucone, i 3) w niektórych pozycjach wyjątkowych.

2. Ke6-d6. Kd4-e4. 3. Kd4-c5 — i wygrywa.

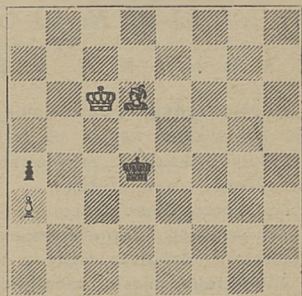
Przy posunięciu czarnych wygrana nie jest tak szybka:

1. ... Ke4-f3! 2. Ke6-f5, Kf3-e3. 3. Ge5-b2!

Powstała pozycja, jak przy analizie poprzedniej pozycji (diagr. 4). Rozpatrzmy więc raz jeszcze wariant główny:

3. ... Ke3-d3. 4. Kf5-e5, Kd3-e3. 5. Gb2-c1!, Ke3-f3! 6. Ke5-f5, Kf3-g3. 7. Gc1-g5, Kg3-f3. 8. Gg5-f4 i białe wygrywają.

Pozycja diagr. 6 potwierdza jeszcze raz, że wejście czarnych do obszaru remisowego nie zawsze zapewnia nierozgraną.



6.

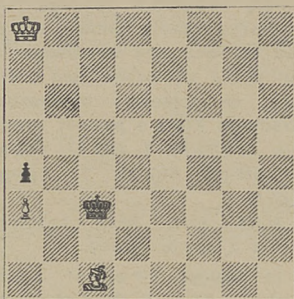
1. Kc6-b5, Kd4-d5. 2. Gd6-h2! Kd5-d4. 3. Kb5-a4, Kd4-c5. 4. Ka4-a5, Kc5-c6. 5. Ka5-a6, Kc6-c5. 6. a4-a5 itd.

Natomiast w pozycji diagr. 7 czarne mają zapewnione remis, gdyż jeżeli będą wyrzucone z centrum, to schowają się do rogu h7-h8-g8.

Obszar remisowy Rauzera jest gościńcem, prowadzącym Króla do schroniska, Rzecz jasna, że dla pionów h3 i h4 obszar ten zmieni się symetrycznie, a czarny Król będzie dążyć do kąta a8.

Rozpatrzyliśmy pozycję przy pionach na linii 3. i 4., gdyż tylko ta pozycja zawiera w so-

7.

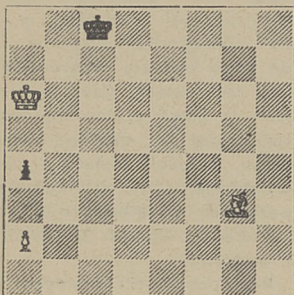


bie te przeróżne możliwości i niespodzianki. Charakterystyczne jest, że najlepsza pozycja Króla strony słabszej (jeśli nie znajduje się w pobliżu pola przemiany) — jest nie przy pionach, gdzie przegrywa, lecz w przeciwnym rogu szachownicy. Bez znajomości powyższej analizy większość graczy trzymać się będzie w pobliżu pionów i przegra!

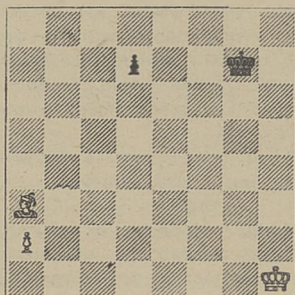
Dane do niniejszego artykułu zaczerpnięte zostały z książki „E n d s z p i !” Rabinowicza

## Kolejne zadania do rozwiązania

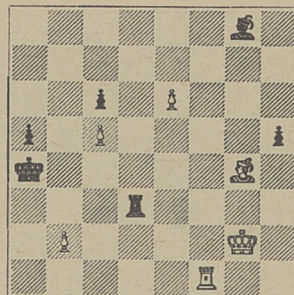
IX. Teichmann



X. O. Duras



XI. A. Troicki



Białe zaczynają i wygrywają

### ROZWIĄZANIA Z N-RU 3

**Końcówka VI (Dawsona)** rozwiązuje się prosto, polega na zamknięciu Skoczka Gońcem:

1. f6-f7, Kh7-g7. 2. Gg5-e7, Kg7:f7. 3. Ge7-b4.

**Końcówka VII (Rincka).** Niefortunna pozycja obu Skoczków daje możliwość zdobycia jednego z nich:

(Uwaga. W pozycji podanej w numerze 3. należy zamienić miejscami obydwie Króle!)

1. Wf2-f5t, Kg4 (lub g6) 2. Wf5-c5, Sb8-d7. 3.

Wc5-c3, Sa3-b5 (lub b1) 4. Wc3-b3 — i gdziekolwiek Skoczek pójdzie, Wieża zaatakuję obydwu.

**Końcówka VIII (Duras).** Ta końcówka należy do trudnych:

1. Gc1-a3, Kd3-c4. 2. Ga3-e7, f4-f3. 3. Ge7-d8, Gc7:h2! 4. Gd8-b6, Kc4-b5. 5. a5-a6, g5-g4. 6. Gb6-f2, Gh2-c7. 7. b7-b8Ht. Gc7-b8. 8. Ka7-b7!! (Przymus!) Kb5-a5. 9. Gf2-h4, Ka5-b5. 10. Gh4-e1! g4-g3. 11. Ge1:g3, Gb8:g3. 12. a6-a7, f3-f2. 13. a7-a8H, f2-f1H. 14. Ha8-a6t i wygr.

## WIADOMOŚCI Z KRAJU I ZE ŚWIATA

### KRONIKA KRAJOWA

**GÓRNY ŚLĄSK.** Umasowienie szachów w Okręgu Katowickim weszło na tory realizacji. Mecze na kilkudziesięciu szachownicach są ostatnio urządzone coraz częściej.

Po meczu Śląsk Górny — Śląsk Dolny na 50 szachownicach, reprezentacja Tramwajarzy chorzowskich rozegrała mecz z teamem pozostałych klubów tego miasta, ulegając po długiej walce 22:28. Wyniki na 3 pierwszych szachownicach: Wilczek (T) — Bąk (AKS) 0:1, Zakrzewski (T) — Osadnik (Hetman) 1:0, Bayer (T) — Paszkiewicz (AKS) 1:0.

Sekcja szachowa Zakł. Przem. Azotowego w Chorzowie zorganizowała mecz pracowników przem. chemicznego z reprezentacją klubów chorzowskich również na 50 szachownicach. Wynik spotkania — 30,5:19,5 dla Chorzowa, który reprezentowały sekcje: Budowlanych, „Hetman”, Wytwórnia Konstr. Stal., ZUS i Tramwajarzy. W reprezentacji miasta grał m. in. prezydent miasta ob. Polczyk, który wygrał swą partię z nacz. dyrektorem fabryki inż. Kowalskim.

W reprezentacji chemików, prócz zespołów Miłkowska, Orzesza i Bierunia grali szachiści „Azotów” i „Ruchu”, a więc również chorzowianie. W chwili obecnej miasto Chorzów może śmiało



wystawić zespół 100 graczy, zdolnych do wygrania meczu z każdym miastem w Polsce.

Drugim ośrodkiem masowego ruchu szachowego są Gliwice. I to miasto może wystawić bardzo liczną reprezentację, silną zwłaszcza w czółowce.

Coraz liczniejsze są szeregi klubów wiejskich. Powstał nowy klub w Tworkowie (pow. Racibórz) liczący 21 członków.

Szachy zdobywają również coraz większe uznanie wśród młodzieży szkolnej, która również urządza już rozgrywki masowe (np. mecz Gimn. Ogóln. Szopienice — Gimn. Przem. Szopienice 11:10 i 15:14). Podkreślić tu należy dość liczny udział dziewcząt, które nie wiele ustępują chłopcom.

Okręg przystąpił również do szkolenia kadry organizacyjnej. W Chorzowie i Cieszynie odbyły się zebrania szkoleniowe, w których wzięło udział ok. 100 szachistów. Wykłady prowadzili: prof. Kozłowski, R. Bąk i A. Szyler. Celem tych zebrań było uzupełnienie kadry organizacyjnej oraz ujednoczenie metod pracy w realizacji rocznego planu. W zebraniach wzięli udział organizatorzy, mistrzowie sekcji i juniorzy. W roku bieżącym projektowane jest powtórzenie „kursu” oraz przeprowadzenie szkoleń podstawowych przez wyjazdy w teren.

**CHORZÓW.** Mistrzostwo drużynowe miasta zdobyła drużyna „Budowlanych”. Wicemistrzem została „Helman” (Chorz. Zakł. Konstr. Stal.) 3. Unia-Ruch, 4. Azoty.

**CIESZYN.** ZKS „Ogniw” Cieszyn — „Kolejarz” Bielsko 3,5:2,5 (Kluz — Pniak 0:1, Kukuczka — Firczyk 1:0, Kaluża — Brzoza 0,5:0,5).

**LEGNICA.** Mistrzostwo miasta. 1. J. Jaszczuk 10 p. (100%), 2. S. Fluder 7,5, 3. P. Goldminc 7 p. Dalsze miejsca: Mandelkern, Szacht, Humeńczuk, Zajęczyker, Dąbek, Chudziakiewicz, Chrzanowski St. i Chrzanowski M. W turnieju pocieszenia zwyciężył Wallach przed Zawadzkiem i Romanowskim.

Mistrzostwa juniorów: 1. Br. Jucha, 2. Kunsteter, 3. Szydłowski.

Uczestników 53. Protektorem turnieju był prezydent legnicy, ob. Gryglaszewski.

**WLEN.** Mistrzostwo miasta. 1. Kłosowski, 2. Krupiarz, 3. Kozioł. Szachiści Wlenia uzyskali poparcie MRN i Zarządu Miejskiego, wyrażające się w otrzymaniu subwencji i świetlicy przy Domu Kultury.

**WOLÓW.** Rozpoczął się turniej o mistrzostwo miasta przy udziale 26 graczy.

**JELEŃ GÓRA.** W turnieju o mistrzostwo miasta bierze udział 30 zawodników. Turniej organizuje sekcja „Ogniska”. Projektowany jest mecz na 50 szachownicach Dolny Śląsk — Łódź.

Szachiści jeleniogórcy ponieśli ostatnio dużą stratę wskutek śmierci jednego z czołowych graczy, Jana Sipaka.

**WAŁBRZYCH.** W obecności przedstawicieli MRN i dykcji ZEODS odbyło się uroczyste zakończenie turnieju o mistrzostwo miasta. Mistrzem miasta został porażony drugi J. Jaszczuk (8,5 p.) przez

M. Melerem (8). Dalej: E. Szezynger, Szapiro, Cymbała, Hyziak, Rieger, Krater, Neukirch, Bła-chowski i Studnicki.

Turniej juniorów: 1. R. Wach, 2. Karniewicz. Protektorem turnieju był przewodniczący MRN ob. Zabawko, który stale otacza opieką szachistów dolnośląskich. Kierował turniejem dobrze i bezstronnie ob. Frydrych.

**WROCŁAW.** Turniej o mistrzostwo indywidualne Dolnego Śląska odbył się w dniach 14 — 20 marca. Tytuł mistrza zdobył St. Fluder (8 p.) przed J. Jaszczukiem (7,5) i Wł. Stachnikiem (6,5). Na dalszych miejscach: Fr. Major 6, Cz. Borkowski 5,5, Kuśnierz 5,5, M. Gałęcki 5,5, M. Leśniak 4,5, Żywień 2,5, Batorowicz 2 i Bizberg 1,5 p.

Stała rywalizacja między Wrocławiem a Legnicą zakończyła się tym razem sukcesem legnicznan. Zdobyć mistrzostwa przez Fludera było zupełnie zasłużone i solidnie wypracowane, jego grę cechuje spokój i wytrwałość.

Zdobyć po raz drugi wicemistrzostwa przez Jaszczuka, który pokonał w bezpośrednim spotkaniu wszystkich konkurentów wrocławskich dowodzi, że pracuje metodycznie nad sobą. Brak mu jeszcze opanowania nerwowego.

Zeszloroczny mistrz Ślącznik wykazał brak wytrzymalności. Debiut Majora należy uważać za udany, posiada on dużo wiadomości teoretycznych. Poniżej swej siły grał Gałęcki, a zwłaszcza prof. Leśniak. Dobrze zapowiadają się na przyszłość akademicy Żywień i Batorowicz.

Wielu silnych szachistów nie mogło wziąć udziału w turnieju z powodu trudności urlopowych (J. J.).

**CZĘSTOCHOWA.** Turniej o mistrzostwo Zw. Zaw. Włóknarzy. 1. S. Limbach 15 p. (100%), 2. Izdebski 12, 3. Borkowski 11,5.

**ŁÓDŹ.** Turniej o mistrzostwo klubowe okręgu łódzkiego zakończył się zwycięstwem drużyny ŁKS Włóknarz (23 p.) w składzie: Piechota, Wróblewski, Damański, Witkowski, Górski, Kaczmarek, Uzarski, Karnkowski. Drugie miejsce przypadło dość niespodziewanie drużynie Włóknarza ze Zgierza (w składzie: Wrzeński, Szewczyk, Stefaniak, Rydel, Dyskant, Milczarek — 19 p.) III — AZS (16 p.), IV — Związkowiec Zryw (15 p.) V i VI — Ogniw i Spójnia. Z sensacyjnych wyników należy zanotować porażkę Panasewicza (AZS) z Wrzeńskim.

ŁZSz wspólnie z Okr. Radą Zw. Zaw. zorganizował masowy turniej systemem pucharowym. Z 200 zgłoszonych szachistów z kół sportowych do finału doszło 6. Rozegrają oni turniej normalny.

Mistrz Makarczyk dał seans gry jednoczesnej na rekordowej w Polsce liczbie szachownic: 55, z wynikami +43, =9, -3. Mistrz Gadaliński wyraził chęć pobicia w najkrótszym czasie tego rekordu.

**BIAŁA KRAKOWSKA.** W ramach rozgrywek eliminacyjnych mistrzów klubowych. ZKS Kolejarz Bielsko pokonał Włóknarza — Skoczów w stos 5,5:0,5.

## KRONIKA ZAGRANICZNA

## ARGENTYNA

Tradycyjny turniej w Mar del Plata odbędzie się w tym roku po raz 13. Poza mistrzami krajowymi zostali zaproszeni Gligorić, Pirc, Trifunović i Ros-solimo. Z Czechosłowacji jedzie Zita.

Turniej w Buenos-Aires dal następującą kolejność: Reinhardt 8 p., Shocron 7,5, Pelikan 7, Marini 7, Czerniak i Esposito po 6½. (12 zaw.).

## BULGARIA

Mecz rewanżowy Bulgaria — Rumunia odbędzie się w Sofii. Drużyny będą się składać z 6 zawodników i turniej będzie 6 rundowy, tak by każdy reprezentant kraju grał ze wszystkimi z obcej drużyny.

## CZECHOSŁOWACJA

Turniej starszych panów jako memorial prof. Zmatlika został rozegrany w Pradze przez zawodników, którzy skończyli 60 lat. Zwyciężył M. Chodera 10½, dalej Grünberg 9, Sika 8½, Petrides 6½, Marian 6. (12 zawodników).

## HOLANDIA

Reprezentacja kraju ma rozegrać w tym roku trzy mecze międzypaństwowe. W kwietniu z Jugosławią w Amsterdamie, również w kwietniu z Belgią w Antwerpii oraz w maju z Węgrami. Natomiast mecz z Anglią nie odbędzie się w tym roku lecz dopiero na przyszły.

## URUGWAJ

Mistrzostwo kraju zdobyli wspólnie Transmonte i Aquilera. Po turnieju rozegrano mecz z 3 partii. Zwyciężył Transmonte i otrzymał tytuł mistrza kraju.

Mecz międzypaństwowy Argentyna — Urugwaj przyniósł wysokie zwycięstwo Argentynie w stosunku 10:0!

## WĘGRY

Turniej o mistrzostwo kraju zgromadził na starcie wszystkich najlepszych mistrzów kraju. Nie grał tylko arcymistrz Szabó. Pod jego nieobecność zwyciężył pewnie Barcza 13½ przegrywając tylko jedną partię z Jeneyem. Drugim był Köberl 11½, co było wielką niespodzianką. Dalsza kolejność była następująca: 3. Pogats, 4. Szilagyi, 5. Gereben, 6. Szili, 7. Tipary. Drugą niespodzianką było dopiero 9 miejsce znanego mistrza Benkö. (18 zawodników).

## ZSRR

Rozpoczął się turniej o mistrzostwo Republiki Rosyjskiej, w którym bierze udział 20 zawodników, wyłonionych z eliminacji. Uczestniczą: Bolesławski, Dubinin, Aronin, Greczkin i Iliwicki.

Zakończyły się ostatnio ćwierćfinały do XVIII championatu Związku Radzieckiego. Zorganizowano ich 7; trzej pierwsi wchodzić do półfinału.

1. Archangielsk — 1. Watnikow 10 p. 2—4 Sidorow, Kogan i Borysenko, zwycięzca I turnieju kol-

chozników po 9½ p. Do wszystkich tych turniejów dopuszczono po 16 zawodników.

2. Ulianowski — 1. Aralowski 11 p., Berg 10½, Sopkow 10 p.

3. Leningrad — 1-2 Czerepkow i Szteinsapir po 11 p., Aramowicz 10 p.

4. Moskwa — 1. Pawlow 11 p., 2. Chaczalurow 10½, 3. Solowiej i Chosin po 10 p.

5. Rostow — Trzy pierwsze miejsca podzielili: Gusew, Kajem i Konstantinow po 10½ p. Drugi zwycięzca turnieju kolchozników Borysenkow zajął ostatnie miejsce.

6. Lwów — 1. Kondratiew 11, 2. Bejlin i Szczerbakow po 10 p.

7. Charków — 1—2 Makarow i Mackiewicz po 9½ p., 3. Weltmader 9 p.

Wkrótce zostanie rozegrany turniej o tytuł mistrzyni Związku Radzieckiego na rok 1950. Weźmie w nim udział 20 zawodniczek, które zwyciężą w półfinałach. Do finału bez eliminacji zostaną dopuszczone tylko 4 mistrzynie, a to L. Rudienko, mistrzyni świata, O. Rubcowa, W. Bielowa i E. Bykowska, które zajęły pierwsze cztery miejsca w turnieju o mistrzostwo świata.

125 tysięcy kolchozników wzięło udział w turniejach w samej RSFSR. Zwycięzcy tych turniejów grają obecnie w finale mistrzostw Republiki w Krasnodarze. Na czoło wybija się G. Zurawlew.

W turniejach na Ukrainie grało 80 tys. szachistów. Tytuł mistrza kolchozowego zdobył w finale charkowskim Mezenew.

Łączna liczba uczestników tych rozgrywek przewyższy prawdopodobnie 300.000!

Zakończyły się niedawno mistrzostwa Armii Radzieckiej. Tytuł mistrza zdobył mjr Mikołaj Gołowko, drugie i trzecie miejsce podzielili m. in. Kondratiew i mjr Goldstein, dalej — Pawlow, Steinsapir i Zagorowski. Po zakończeniu turnieju omówienia wyników i analizy partii dokonali: mistrz świata Botwinnik i arcymistrzowie Bronstein i Ragozin. Turniej stał na wysokim poziomie. Przyłączamy jedną z partii zwycięzcy:

## 528. Gambit hetmański

## GOŁOWKO

## Mitin

1. d4, d5. 2. c4, c6. 3. Sf3, Sg6. 4. Sc3, e6. 5. e3, Sbd7. 6. Hc2, Ge7. 7. Gd3, dc. 8. G:c4, c5. 9. dc, G:c5. 10. 0-0, a6. 11. a4, 0-0. 12. Wd1, Hc7. 13. b3. b6. 14. Gb2, Gb7. 15. Gd3, Ge7. 16. Wac1, Wac8. 17. He2, Sc5. 18. Gc4, Sg4. 19. e4, Hf4. 20. g3, Hh6. 21. b4, b5. 22. ab, ab. 23. Ga2, Sa4. 24. S:a4, ba. 25. W:c8, G:c8. 26. Hb5, f5. 27. e4, Hh5. 28. Wc1, Kh8. 29. Wc7. Gf6. 30. Hb8, He8. 31. G:f6, gf. 32. Ha7, Hh5. 33. Hc5, He8. 34. fe. Ga6. 35. Ha7, Gd3. 38. e7, Wg8. 37. G:g8, K:g8. 38. Hd4, Gf5. 39. Hd5† — i czarne poddały się.

Mistrzostwo Tyllisu zdobył M. Sorokin, przed Palawandiszwilli.

Tytuł mistrza szachowego zdobył Raszyd Niezmieldinow, wybitny szachista Tatarskiej SRR.

Jest on jednocześnie mistrzem w grze w warcabu.



## U C Z Y M Y S I Ę G R A Ć

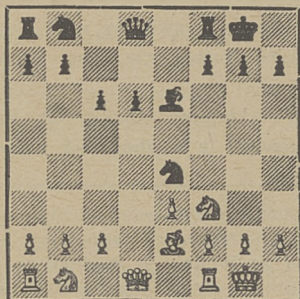
## PIERWSZE KOMBINACJE

Ocena różnic materialnych wartości figur jest pierwszym spostrzeżeniem, jakie czyni samodzielnie każdy szachista (niekiedy oczywiście popełnia przy tym błędy, faworyzując np. niektóre figury); nauczywszy się zaś oceniać je, z większą czy mniejszą dokładnością, zaczyna przeprowadzać pierwsze kombinacje — kombinacje na zyski materialne.

Najprostszą formą takiej kombinacji jest zaatakowanie figury przeciwnika. Jeśli nie zdoła jej obronić, lub odejść nią, bijemy zaatakowaną figurę (nie mówimy tu o dość licznych w partiach początkujących graczy wypadkach, kiedy przeciwnik nie zauważy grożącej mu straty — bo to już nie jest kombinacja).

Jeśli figura atakująca jest mniej wartościowa od zaatakowanej, to dla uniknięcia straty postępujemy tak, jak w wypadku zaatakowania Króla: bronimy się przez odejście figury, zastąpienie jej lub przez bicie atakującej. Jak zobaczymy później, mimo tak wielkiego wyboru obrona nie zawsze jest możliwa, i należyce przeprowadzona kombinacja atakująca często kończy się powodzeniem.

Jeśli natomiast figura atakująca jest równej wartości lub silniejsza od zaatakowanej, można się bronić jeszcze i przez „podparcie” zagrożonej figury dowolną inną.



Zdarza się, że jedna ze stron atakuje, a druga broni swej figury kilkakrotnie; wokół niej powstaje cały węzeł kombinacji wymiennych, a jego rozwikłanie często przynosi niespodziewane korzyści lub straty.

Jeśli w pozycji diagr. 5 białe zaatakują czarnego Skoczka, np. ruchem

1) Ge2—d3

to czarne mogą albo odejść Skoczkiem, albo bronić go:

1) . . . . d6—d5

Teraz bicie nie przyniosłoby białym korzyści, bo czarne odbiłyby pionem. Mogą jednak zaatakować powtórnie:

2) Sb1—c3 Ge6—f5

Powtórna obrona Skoczka była konieczna, bo inaczej białe zyskałyby piona (3. S:e4, d5:e4. 4. G:e4). Skoczek jest atakowany dwukrotnie i broniony dwukrotnie, jest więc dostatecznie zabezpieczony.

Gdyby teraz białe spróbowały rozpocząć wymianę figur, poniosłyby stratę, gdyż wzięłyby Skoczka i piona w zamian za Skoczka i Gońca. Jedna z figur atakujących była bowiem cenniejsza, niż broniąca.

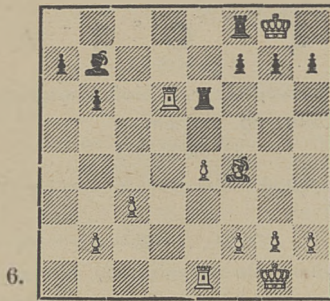
Z powyższego przykładu wysnujemy następujący wniosek:

Bicie przynosi nam korzyść w dwu wypadkach. Pierwszy — gdy nasze figury, wprowadzone do tej akcji, są słabsze, niż figury przeciwnika. Drugi — gdy przy równej wartości figur mamy przewagę ilości bić.

**Posunięcie** jakiegokolwiek figury na pole, znajdujące się pod działaniem figur przeciwnika, lub **pozostawienie** jej na polu zagrożonym wymaga więc dokładnego obliczenia, czy nie poniesiemy przy tym straty: czy potrafimy na każde bicie odpowiedzieć „odbiciem”, i czy przy kolejnych biciach nie oddamy naszych cenniejszych figur za słabsze figury przeciwnika. Zasada ta obowiązuje zarówno wtedy, kiedy dokonywujemy zwykłego ruchu, jak i wtedy, kiedy bijemy przy nim jakąś figurę; często może nas złudzić korzyść ilościowa i oddamy w rezultacie np. dwie silne figury za trzy słabsze, co wcale nie będzie korzystne — o ile nie osiągniemy przy tym korzyści innego rodzaju, o których będzie mowa dalej.

Pozycje, takie, jak na diagr. 5, są proste; należyta ich ocena i przeprowadzenie właściwego rachunku zysków i strat nie jest trudne.

Szachy nie są jednak grą prostą i łatwe kombinacje często zawierają niespodzianki, o czym przekonamy się na następnym przykładzie:



W powyższej pozycji ruch mając czarne. Mogą one bić piona e4, atakowanego dwukrotnie: Wieżą i Gońcem, a bronionego tylko przez Wiele. Ale „narzucające się” bicie piona Gońcem przyniosłoby im niespodziewaną stratę:

- 1) . . . . Gb7:e4
- 2) Wd6:e6!

Białe nie biją Gońca — bo wtedy straciłyby jakoś, ale usuwają przez wymianę jedną z figur czarnych, atakujących pole e4. Czarnym nie pozostaje oczywiście nic innego, jak odbić Wiele, i po

- 2) . . . . f7:e6
- 3) We1:e4

czarne oddały Gońca za piona, co oczywiście trudno nazwać korzystną kombinacją.

Obliczając więc swoje siły, broniące jakiegoś punktu czy figury, musimy jeszcze dodatkowo rozważyć, czy te figury obronne same są dostatecznie zabezpieczone i czy przeciwnik nie może niespodziewanie unieszkodliwić którejsz z nich, odwracając przez to stosunek sił w zamierzonej kombinacji na swoją korzyść. Często, spostrzegłszy niebezpieczeństwo, możemy mu w prosty sposób zapobiec, np. w przykładzie powyższym czarne zdobywały białego piona, bijąc go nie Gońcem, a Wiele.

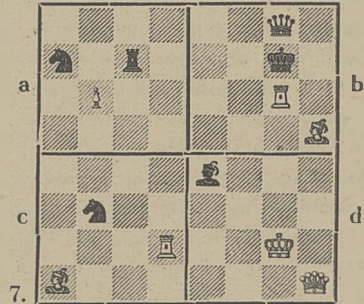
### EMANUEL SCHIFFERS

Sowieckie organizacje szachowe przygotowują się do obchodu setnej rocznicy urodzin mistrza Emanuela Schiffersa.

Schiffers urodził się w Petersburgu w r. 1850. Z zawodu był nauczycielem matematyki. Grę w szachy poznał jako uczeń gimnazjum, a wkrótce stał się jednym z najlepszych szachistów rosyjskich. Brał on żywy udział w rosyjskim ruchu szachowym. Będąc przyjacielem znakomitego Czygorina, nieustraszenie popularyzował sztukę szachową w kraju.

Drugim rodzajem kombinacji na zyski materialne jest zaatakowanie jednocześnie dwu silniejszych, lub niebronionych figur przeciwnika, z których jedna prawie zawsze pada łupem napaśnika.

Kilka pozycji tego rodzaju podaje diagr. 7.



Omówimy je bliżej w następnych artykułach.

Kombinacje na zyski materialne należałoby nazwać raczej „kombinacjami na zadanie strat materialnych przeciwnikowi”. Każdy zysk materialny polega prawie zawsze na zmniejszeniu sił przeciwnika: przepisy gry nie pozwalają na powiększenie sił własnych, z jednym tylko wyjątkiem — dorobienia figury.

Na zakończenie objaśnimy jeszcze pewne określenia, których będziemy często używać w następnych artykułach.

Jeśli bijemy przeciwnikowi jakąś figurę, oddając wzamian naszą o równej wartości punktowej (materialnej), nazywamy to **wymianą**. Jeśli zaś przy bicu jedna ze stron oddała cenniejszą figurę za słabszą, mówimy, że gracz stracił **jakoś** (oczywiście jego przeciwnik tę jakoś zyska).

Niekiedy oddajemy jakoś lub figurę rozmyślnie; nazywa się to **ofiarą** lub **poświęceniem**.

Schiffers uczestniczył w ośmiu turniejach międzynarodowych. Najlepszy jego wynik — to szósta nagroda na turnieju w Hastings w 1895 roku, w którym grali wszyscy najlepsi szachiści owych czasów.

W 1896 r. Schiffers rozegrał mecz z byłym mistrzem świata Steinitzem i uzyskał w tym trudnym pojedynku zaszczytny rezultat 4,5 p. z 11 partii.

Świętym pedagog i propagator szachów, był autorem popularnego „Samouczka gry szachowej”, które osiągnęło 5 wydań.



## D Z I A Ł P A R T I I

Redaguje St. Gawlikowski

## Półfinał w Bydgoszczy 1950

529.

## OBRONA CZYGORYNA

Szapiel Gawlikowski

1. d4, d5. 2. Sf3, Sc6.

Mimo, że partia grana była w X rundzie turnieju i należało wybierać jaknajspokojniejsze warianty — czarne wybrały ten mało używany dziś debiut, aby praktycznie wypróbować wzmocnienie, zastosowane przez Bronstajna w partii z Fusterem, w II kole meczu Moskwa — Budapeszt, r. ub.

3. c4, Gg4. 4. Ha4, G:f3. 5. e:f3, e6. 6. c:d5.

Szapiel, który jak się okazuje dobrze znał ten wariant i cytowaną partię, natychmiastową wymianą pionów centralnych wzmacnia silnie grę białych. W partii Fuster — Bronstajn nastąpiło, rekomendowane zresztą przez wszystkie podręczniki 6. Sc3 i po 6... Sg-e7! (a nie 6... d:c4. 7. G:c4, H:d4, co okazywało się zwykle mocno ryzykowne) 7. Ge3, g6! 8. c:d5 (za późno!) e:d5. 9. Gb5, Gg7. 10. 0-0, 0-0 i czarne stały doskonale. Teraz bezpośrednio groźby, wynikłe ze związania na c6, staną się tak silne, że czarne nie zdążą zrealizować planu fianchettowania gońca.

6. ... e:d5. 7. Gb5, Sg-e7.

Wchodziło również w rachubę natychmiastowe 7... Hd6, ale czarne nadal mają nadzieję na przeprowadzenie swego planu.

8. Gg5!

To związanie drugiego

skoczka, najsilniejszy ruch w tej pozycji, zmusza już niestety czarne do zarzucenia pierwotnego planu i zastosowania środków radykalnych, gdyż w przeciwnym razie pozycja ich może się szybko zawalić.

8. ... Hd6. 9. 0-0, f6. 10. Gh4.

Teraz czarne likwidują czarnopolowego gońca białych, psując jednocześnie pozycję pionów przeciwnika i mogą już lżej odetchnąć. Wchodziło w rachubę 10. Ge3, co po 10... 0-0-0 prowadziło do trudnej do oceny pozycji z obustronnymi szansami.

10. ... Sf5. 11. Gg3, S:g3. 12. h:g3, Ge7?

Poważna omyłka, czarne nie zauważyły odpowiedzi i tracą teraz piona. Należało przede wszystkim uwolnić się ze związania na c6, grając 12. ... Kf7, a następnie zakończyć rozwój. Strata rozszady nie miałyby w tej zamkniętej pozycji absolutnie żadnego znaczenia i to właśnie było najlepszą i logiczną kontynuacją dla czarnych.

13. Wc1, 0-0. 14. G:c6, b:c6. 15. W:c6(?).

Niedociągnięcie, znacznie silniejsze było oczywiście 15. H:c6, chociaż i wtedy w wariantcie głównym 15... H:c6. 16. W:c6, Gd6. 17. Sc3, Wa-b8. 18. S:d5, W:b2. 19. S:c7, G:c7. 20. W:c7, Wd8 czarne, nawet mimo dwu pionów, miałyby w czterowiezowej końcówce, dzięki aktywnej pozycji swych wież, zupełnie

uzasadnione widoki na utrzymanie gry. Teraz czarnym udaje się zakończyć rozwój, a przewaga piona na królewskim skrzydle, jedyna szansa białych na wygraną — jest czysto teoretycznej natury i zrealizować jej nie można.

15. ... Hd7. 17. Hc2, Gd6. 17. Sd2, Wa-b8. 18. Sb3, Wb6. 19. Wc1, Wf-b8. 20. g4.

Rezygnacja, białe godzą się na dalsze, korzystne dla czarnych uproszczenia.

20. ... Gf4. 21. W:b6, a:b6.

Zgodzono się na remis. Na skrzydle hetmańskim i w centrum może już nawet czarne stojać nieco lepiej, co rekompensuje brak piona.

Dobrym przykładem ostrej i śmiałej gry Szapiela, bardzo odważnie idącego na wszelkiego rodzaju komplikacje może być poniższa partia:

530.

## SŁOWIAŃSKA

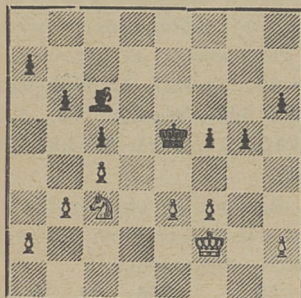
SZAPIEL

Gniot

1. d4, d5. 2. c4, c6. 3. Sf3, Sf6. 4. Sc3, d:c4. 5. a4, Gf5. 6. e3, Sb-d7. 7. G:c4, e6. 8. 0-0, Gd6. 9. He2, Gg6. 10. e4, e5. 11. Gg5, Hc7. 12. d:e5, G:e5. 13. S:e5, S:e5. 14. G:f6, g:f6. 15. Ga2, h5. 16. f4, Sg4. 17. h3, Hb6†. 18. Kh1, 0-0-0. 19. f5, Hc7. 20. g3, H:g3. 21. Wf3, Hc7. 22. f:g6, f:g6. 23. Wd1, W:d1†. 24. S:d1, Hd6. 25. Wd3, He5. 26. h:g4, h:g4. 27. Kg1, Hh5. 28. Sf2, g3. 29. Hg4†, f5. 30. H:g3 i czarne po kilku jeszcze posunięciach poddały się.

Zo najcenniejsze moje osiągnięcie w tym turnieju uważam zwycięstwo w poniższej końcówce z Gniotem, która, jak mi się wydaje udało mi się przeprowadzić z należytą dokładnością:

## GAWLIKOWSKI



Gniot

Przewaga jest oczywiście po stronie czarnych (lepsza lekka figura, przy możliwościach nawiązania walki na obu skrzydłach, lepsza pozycja pionów, scentralizowany król), nadeszła chwila decyzji. Nastąpiło:

1. ... f4!

i teraz białe muszą albo zgodzić się na dalsze rozbięcie swych pionów, albo na wpuszczenie czarnego króla do swego obozu. Białe wybrały drugą ewentualność, licząc na swego wolnego pioną.

2. e4, Kd4. 3. Sd5, Kd3!

Król przedarł się i teraz grozi zagładą wszystkim pionom lewego skrzydła białych. Przeciwnik mój broni się jednak z podziwu godną energią i przytomnością umysłu.

4. h4!

Bardzo dobrze, białe pozbywają się przynajmniej jednej słabości na skrzydle królewskim, co zwiększa ich remisowe szanse.

4. . . Kc2. 5. h:g5, h:g5. 6. b4, Kd3.

Czy 6. . . Kb2 wygrała prędkiej — pozostawmy na uboczu. Ruch zrobiony w partii, również prowadzący do zysku pioną wydawał mi się naturalniejszy, gdyż przede wszystkim w dalszym ciągu nie dopuszcza do gry białego króla.

7. b:c5, b:c5. 8. Sc7!

Najlepsze. Wszystkie inne warianty, jak np. 8. e5, K:c4. 9. Sf6, Kd3!, lub 8. Se7, Ga4! 9. Sc8, K:c4. 1. S:a7, Gd7 z uwężnieniem skoczka — przegrywały oczywiście jeszcze prędkiej. W niektórych zbliżonych wariantach ważnym jest m. in. fakt, że po zabiciu na c4 król czarny via b5 zdoła w odpowiednim momencie zatrzymać pioną „e” bezpośrednio przed polem przemiany. Teraz na 8. . . K:c4? grozi 9. Se6† i 10. S:g5.

8. . . Gd7. 9. e5, K:c4. 10. e6, Gc6. 11. Ke2, Kc3! 12. e7, Kb2. 13. Kd3.

Jeżeli 13. e8, H, G:e8. 14. S:e8, to 14. . . K:a2 i w odpowiednim momencie decyduje przełom g5-g4 z łatwą wygraną, gdyż król i oddalony skoczek biały nie zdołają zapobiec awansowi któregośkolwiek z wolnych pionów czarnych. Teraz białe uaktywniają wreszcie swego króla.

14. . . K:a2. 14. Se6, Kb2. 15. S:c5(?).

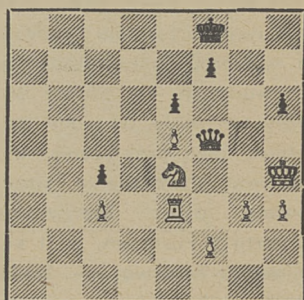
Przegrywa prędko, gdyż król czarny, zupełnie niespodziewanie znajdzie się jednak w odpowiednim momencie w charakterze obrońcy przy pionie „f”. Nieco większe praktyczne szanse ratunku dawało tu jeszcze 15. Kc4, a5. 16. K:c5! 17. Sg7, chociaż i w tym wypadku po 17. . . Gg6. 18. Kb5, Kc3 białe tracą

pioną „f”, a z nim i partię.

15. . . a5. 16. Kd4, a4. 17. S:a4†, G:a4. 18. Ke5, Kc3 i białe poddały się, ze względu na 19. Kf5, Kd3. 20. K:g5, Ke3. 21. Kg4, Gd7† itd.

A oto piękna i wartościowa końcówka Szapiela:

## SZAPIEL



Gniot

Czarne, przewyciężywszy poważne trudności techniczne zdołaly jednak zrealizować swą przewagę. Z uwagi na długość tej wartościowej końcówki, obfitującej w wiele ciekawych momentów, musimy się jednak ograniczyć do podania jej bez komentarzy. Nastąpiło:

1. f4, Kg7. 2. Sf6, Hc2. 3. We1, H:c3. 4. Wb1, Hf3. 5. Wb8, Kg6. 6. Wg8†, Kf5. 7. Wc8, c3. 8. Wc4, Kg6. 9. Wc8, He3. 10. Sg4, Hd2. 11. Sf6, c2. 12. Se4, c1, H. 13. Wg8†, Kf5. 14. S:d2, H:d2. 15. Wg7 Hd7. 16. Wg8, He7†. 17. Kh5, f6. 18. K:h6, Hf7. 19. Wg4, Hf8†. 20. Kh7, 30. Kh7, e4. 31. g6, e3. 32. f:e5. 21. Wg5†, Kf6. 22. Wg6†, Ke7. 23. f:e5, Hf5. 24. g4, H:e5. 25. h4, Kf7. 26. h5, He4. 27. g5, e5. 28. Kh6, Hf4. 29. Wg7†, Ke6. 30. Kh7, e4. 31. g6, e3. 32. Wa7, e2. 33. Wa6†, Kd7. 34. h6, e1, H. 35. g7, He-e4†. 36. Kh8, Hb8†. 37. g8, H,



H:g8†. 38. K:g8, Hc4†. 39. Kg7, H:a6 i po kilku jeszcze posunięciach — **białe poddały się.**

Najcenniejszy swój punkt zdobył Łuczynowicz w poniższej, bardzo silnie przez niego przeprowadzonej partii, jednej z najlepszych w turnieju:

531.

## HISZPAŃSKA

ŁUCZYNOWICZ Jurkiewicz

1. e4, e5. 2. Sf3, Sc6. 3. Gb5, a6. 4. Ga4, d6. 5. 0-0, Gd7. 6. c3, Sg-e7. 7. d4, Sg6. 8. d:e5, Sg:e5. 9. Sd4, Ge7. 10. f4, Sg6. 11. Ge3, 0-0. 12. Sd2, Gf6. 13. S2-f3, We8. 14. Gc2, b5. 15. Hd3, Sa5. 16. Wa-d1, Sc4. 17. Gc1, Hc8. 18. Wf-e1, Hb7. 19. b3, Sb6. 20. e5, d:e5. 21. f:e5, Ge7. 22. h4, c5. 23. Sf5, Gc6. 24. Gg5, c4. 25. S:e7†, W:e7. 26. Hf5, Gd7. 27. He4, Gc6. 28. Hf5, Gd7. 29. He4, Gc6. 30. Hg4, We6. 31. h5, G:f3. 32. g:f3, S:e5. 33. W:e5, W:e5. 34. Gf6, g6. 35. G:e5 i po paru posunięciach **czarne poddały się.**

A oto jedna z najlepszych partii, bardzo dobrze i precyzyjnie grającego zwłaszcza białymi, młodego i utalentowanego Borchardta:

532.

## HISZPAŃSKA

BORCHARDT Jurkiewicz

1. e4, e5. 2. Sf3, Sc6. 3. Gb5, a6. 4. Ga4, Sf6. 5. 0-0, Ge7. 6. We1, b5. 7. Gb3, d6. 8. c3, Sa5. 9. Gc2, c5. 10. h3, 0-0. 11. d4, Hc7. 12. a4, b4. 13. c:b4, c:b4. 14. b3, Ge6. 15. d5, Gd7. 16. Sb-d2, Wf-c8. 17. Wa2, Sb7. 18. Sc4, a5. 19. Ge3, Sc5. 20. Sf-d2, Se8. 21. f4, f6. 22.

f5, g5. 23. h4, Sg7. 24. h:g5, f:g5. 25. g4, Ge8. 26. Kg2, h5. 27. Wh1, h4. 28. Hc1, Hd8. 29. Sf3, S:a4. 30. S:g5, Sc3. 31. Wa1, Se2. 32. Hd2, Sd4. 33. Sf3, S:c2. 34. H:c2, Gb5. 35. g5, G:c4. 36. b:c4, b3. 37. Hf2, W:c4. 38. H:h4, Wc2†. 39. Kg3, Kf7. 40. g6†, Ke8. 41. Hh8†, Gf8. 42. Gg5, S:f5†. 43. e:f5, Hb6. 44. Wa-f1, Wc7. 45. f6, Wf7. 46. Hg8, Hb7. 47. g7, W:g7 i **czarne jednocześnie poddały się.**

Niewątpliwie spore znaczenie dla oceny, z punktu widzenia teorii, tzw. „głównego“ wariantu Obrony Grünfelda mieć będzie poniższa partia:

533.

## GRÜNFELDA

JURKIEWICZ Piechota

1. d4, Sf6. 2. c4, g6. 3. Sc3, d5. 4. c:d5, S:d5. 5. e4, S:c3. 6. b:c3, c5. 7. Gc4, Gg7. 8. Se2 0-0. 9. Geb, c:d4. 10. c:d4, Sc6. 11. 0-0, a6. 12. Wc1, Gd7. 13. Hd2, Sa5. 14. Gd3, Gb5. 15. Wf-d1, G:d3. 16. H:d3, b5. 17. d5, Sc4. 18. Gd4, G:d4. 19. H:d4, Hd6 (Precyzyjniejsze jest tu 19. ... Hd7, co kilka rund później grał Piechota przeciw Szapielowi i partia zakończyła się na remis. Białe, podobnie jak w niniejszej partii grały tam najpierw a2-a4, likwidowały piony „a“ i nacisk na linii „c“ droga daleko idących wymian. Późniejsza analiza wykazała jednak, że nie tracąc czasu na manewry na lewym skrzydle i ignorując nawet ewentualne zdwojenie czarnych wież na linii „c“, a przez Kh1 i f2-f4-f5 rozpoczynając atak na króla — mogą białe uzyskać na tym

skrzydle decydującą przewagę. Jest to, jak się zdaje, krytyczna pozycja tego wariantu, wygająca gruntownego przeanalizowania). 20. a4, Wf-c8. 21. a:b5, a:b5. 22. Sc3, Hd7. 23. e5, Sb2. 24. We1, Wc4. 25. Hd2, Sa4. 26. Se4, Wa-c8. 27. W:c4, b:c4. 28. Hh6, Hg4. 29. Sf6† i **czarne poddały się.**

Na zakończenie przyjrzyjmy się jeszcze dwu krótkim partiom, dobrze świadczącym o naprawdę dużym talencie kombinacyjnym młodego przedstawiciela Olsztyna. Od! zupełnej poprawności są one, co prawda dość dalekie, mówią jednak o wielkiej pomysłowości i zdolności dokładnego obliczenia najbardziej nawet skomplikowanych pozycji, w sytuacjach nie tylko korzystnych, ale, jak zobaczymy w pierwszej partii — zdawałoby się zdecydowanie krytycznych:

534.

## OBRONA POLSKA

Jurkiewicz ZASŁONKA

1. d4, b5. 2. e4, Gb7. 3. Sd2, a6. 4. Sg-f3, e6. 5. Gd3, d5. 6. e5, c5. 7. d:c5, G:c5. 8. 0-0, Se7. 9. Sb3, Ga7. 10. We1, Sd7. 11. Sg5, Sg6. 12. Hh5, He7. 13. a4, b4. 14. Sa5, Sd:e5. 15. S:e6, H:e6. 16. G:g6, Sf3† i **białe poddały się**, gdyż po 17. g:f3, H:e1† i 18. ... H:f2† zostaną szybko zamatowane.

535.

## GAMBIT ŁOTEWSKI

ZASŁONKA Szapiel

(ostatnia runda turnieju!)

1. e4, e5. 2. Sf3, f5. 3. Sc3, f:e4. 4. S:e4, d5. 5. Sg3, e4. 6. e5f5, Hf6. 7. d4, Gd6. 8. f4, e:f3 e. p. 9. S:f3, Se7. 10. Gd3, 0-0. 11. 0-0, Sf5. 12.

c3, G:g3. 13. h:g3, S:g3. 14. G:h7†, Kh8. 15. Gg5, Hd6. 16. Hd3, Sf5. 17. Sh4, K:h7. 18. S:f5, G:f5. 19. W:f5, W:f5. 20. H:f5†, Hg6. 21. Hh3†, Kg8. 22. Hc8†, Kh7. 23. Gf4, He4. 24. Wf1, a5. 25. Wf3, Wa6. 26. Wh3†, Kg6. 27. Wg3†, Kh7. 28.

Wh3†, Kg6. 29. Ge5, Kf7 i czarne jednocześnie przekroczyły czas, w beznadziejnej ziesiątą pozycji.

Najsensacyjniejsza partia turnieju, dość ryzykownie jednak, trzeba przyznać, założona przez mistrza Szapiela.

## SIEDEMNASTY CHAMPIONAT ZSRR

536.

S Ł O W I A Ń S K A  
FURMAN Tajmanow

1. d4, d5. 2. c4, c6. 3. Sc3, Sf6. 4. e3, Sb-d7. 5. Sf3, e6. 6. Gd3, Gb4. 7. a3.

W partii Nowotelnow — Keres nastąpiło 7. 0-0, 0-0, 8. Gd2, He7. 9. Se5 ze skomplikowaną grą.

7. ... Ga5. 8. Gd2, 0-0, 9. Hc2, Gc7.

Czarne zapobiegają ruchowi 10. Se5 i przygotowują typowy dla tego systemu uwalniający ruch e6-e5.

10. 0-0, d:c4.

Błędem byłoby 10. ... He7 ze względu na 11. c:d5, e:d5. 12. Sb5!

11. G:c4, He7.

Niedokładność, doskonale wyzyskana przez białe. Należało grać odrazu 11. ... e5, co po 12. Wa-e1, He7 prowadziło do pozycji z partii Botwinnik — dr Euwe (mecz — turniej o mistrzostwo świata, 1948 r.).

12. Se4, a5. 13. Sg3! e5.

13. ... g6 poważnie osłabiłoby królewskie skrzydło czarnych.

14. Sf5, He8. 15. e4.

W przeciwnym razie czarne same zagrają e5-e4 z dobrą partią.

15. ... e:d4. 16. Wa-e1, Sb6.

Właściwa kontynuacja. Na 16. ... Se5 mogło nastąpić 17. S:e5, G:e5. 18. f4 z silnym atakiem.

17. e5.

Na 17. Gd3 grałyby czarne 17. ... G:f5. 18. e:f5, Hd7 z dobrą pozycją. Ruchem w tekście stwarzają białe niebezpieczne groźby na królewskim skrzydle.

17. ... G:f5.

Jedyna możliwość zlikwidowania niebezpiecznej inicjatywy białych. Słabe było 17. ... S:c4, ze względu na 18. e:f6, niedobre również 17. ... Sf-d5, z powodu 18. Sg5.

18. H:f5, Hc8. 19. H:c8.

Na 19. Hg5 miały czarne odpowiedź 19. ... Hg4, a po 19. Hd3, S:c4. 20. e:f6, S:d2 osiągały również zupełnie zadowalającą pozycję.

19. ... Wf:c8. 20. Gb3, Sf-d5. 21. S:d4.

Gra przeszła do końcówki, w której szanse białych, dzięki dwóm gońcom przedstawiają się lepiej.

21. ... Sd7. 22. e6, Sc5. 23. e:f7†, K:f7. 24. Gc4, We8. 25. Wc1.

Na 25. Sb5 odpowiedziały czarne 25. ... Ge5, a po 26. Sc3 można poświęcić jakość ruchem 26. ... G:c3. Na 26. f4 grają czarne 26. ... Gb8 i na 27. Sc3, We-d8

z możliwą do obrony pozycją.

25. ... Gb6.

Niedokładność. Po 25. ... Wa-d8 miałyby czarne mocną pozycję.

26. Sf5, Se4?

Rozstrzygający błąd, po którym pozycja czarnych szybko się rozpada. I tu 26. ... Wa-d8 dawało możliwości twardej obrony.

27. Ge3!

Tego ruchu czarne nie doceeniły.

27. ... Ge:e3.

Na 27. ... Gc7 nastąpi 28. G:d5†, a na 27. ... Gd8 — 28. f3.

28. G:d5†, c:d5. 29. Wc7†, Kf6. 30. f:e3.

Straty materialne dla czarnych są teraz nieuniknione.

30. ... Ke5. 31. W:g7, Sd2.

W poszukiwaniu kontrszans.

32. Wf2.

Na 32. Wf4 nastąpiłoby 32. ... Sc4 z groźbą 33. ... S:e3.

32. ... Se4. 33. Wf4, Wa-c8. 34. h3, Wc1†. 35. Kh2, Sd2.

Czarne stworzyły pewne groźby, co zmusza białe do uważnej gry.

36. Sg3.

Omyłką byłoby 36. Kg3, ze względu na 36. ... Sf1†. 37. Kf2, S:e3! 38. K:e3, We1†. 39. Kf2, K:f4 i czarne wygrywają!

36. ... Sc4. 37. Wf3, b5. 38. W:h7, S:b2. 39. Wh6.

Ruch ten pozostawia czarnym pewne szanse ratunku. Silniejsze było 39. Wb7 z groźbą 40. Wb6.

39. ... We6. 40. Wh5†, Kd6. 41. Sf5†, Kc5.

Najlepsza szansa. Czarne decydują się na ofiarę jakości, zmierzając do wyzyskania wolnego piona.



42. Sd4! W:e3. 43. W:e3, K:d4. 44. Wb3, Sc4. 45. W:b5, Se3. 46. Kg 3.

Groziło 46. ... Sf1†.

46. ... Wc3. 47. a4. Ke4. 48. Wh4†, Kd3. 49. Kf2.

Po 49. Kf3 nastąpiłoby 49. ... Sf5! 50. W:d5†! 51. Kg4, Se3† z przewagą czarnych.

49. ... d4. 50. W:a5, Wc2†. 51. Kf3, S:g2. 52. We4 i czarne poddały się.

Mogło jeszcze nastąpić: 52. ... Se3. 53. Wa8, Sc4. 54. We6, Kc3. 55. a5, d3. 56. a6, d2. 57. Wd8, Wa2. 58. Wc6, Wa1. 59. W:d2, K:d2. 60. W:c4, W:a6. 61. h4 i białe wygrywają końcówkę wieżową, ze względu na niekorzystną pozycję czarnego króla.

(Uwagi wg Furmana i Tajmanowa z „Biuletynu Turniejowego”).

537.

STAROINDYJSKA

KERES

Petrosjan

1. d4, Sf6. 2. Sf3, g6. 3. c4, Gg7. 4. Sc3, d6. 5. Gf4, Sh5. 6. Gg5, h6. 7. Ge3, c6. 8. g3, Sd7. 9. Gg2, Sh-f6. 10. h3, 0-0. 11. 0-0, Kh7. 12. g4, e5. 13. Hb3, e:d4. 14. S:d4, Se5. 15. Wa-d1, He7. 16. Gf4, h5. 17. g5, Sf-d7. 18. Se4, Sb6. 19. Hg3, Se:c4. 20. b3, Se5. 21. S:d6, H:d6. 22. Sf5, Ha3. 23. S:g7, Se-d7. 24. Gd6, Ha5. 25. G:f8, S:f8. 26. Se8, Ge6. 27. Sf6†, Kh8. 28. Hf4, Sh7. 29. Hd4, S:f6. 30. H:f6†, Kh7. 31. e4, H:a2. 32. f4, G:b3. 33. Wd6, Wg8. 34. f5, Wg7. 35. Wd8, Ha5. 36. Hd6, f6. 37. Hf8, g:f5. 38. Hh8†, Kg6. 39. Hh6† i mat w następnym posunięciu.

538.

S Y C Y L I J S K A

BRONSZTAJN

Ragozin

1. e4, c5. 2. Se2, Sc6. 3. d4, c:d4. 4. S:d4, Sf6. 5. Sc3, d6. 6. Gg5, e6. 7. Hd2, a6. 8. 0-0-0, Gd7. 9. f4, Ge7. 10. S:c6, G:c6. 11. Gd3, Hc7. 12. Wh-e1, 0-0-0. 13. e5, Se8. 14. G:e7, H:e7. 15. Ge4, d5. 16. Gd3, Sc7. 17. Hf2, Kb8. 18. Se2, f5. 19. e:f6, g:f6. 20. Sd4, Gd7. 21. Sf3, Gc8. 22. Hd4, Hg7. 23. Wd2, h5. 24. Hb6, Hf8. 25. g3, Wd6. 26. Hb4, Wd8. 27. H:f8, Wd:f8. 28. c4, Gd7. 29. b3, Gc6. 30. Sd4, We8. 31. Gg6, We7. 32. c5, Wg7. 33. Gd3, Gd7. 34. Sf3, Kc8. 35. Gf1, Kd8. 36. Gh3, We8. 37. Wd-e2, Wg-e7. 38. Kd2, Gb5. 39. We3, Gc6. 40. Sd4, Gd7. 41. Sf3, Wg8. 42. a4, Wg-e8. 43. Gf1, Wg7. 44. Gd3, Wh8. 45. Gc2, Se8. 46. b4, Sc7. 47. Gd1, Wh-g8. 48. Wa3, We8. 49. Gc2, Wg-e7. 50. Gg6, Wh8. 51. Gd3, Wh-e8. 52. Sh4, Wg7. 53. b5, a:b5. 54. a:b5, G:b5. 55. G:b5, S:b5. 56. Wa8†, Kd7. 57. W:e8, K:e8. 58. W:e6†, We7. 59. W:f6, Wc7. 60. We6†, Kf7. 61. Wb6, Sd4. 62. Ke3, Se6. 63. f5, S:c5. 64. Sf3, Se4. 65. Kd4, Wc2. 66. Se5†, Kf8. 67. K:d5, Sg5. 68. Wf6†, Ke7. 69. Wg6, Wd2†. 70. Kc4, Se4. 71. We6†, Kf8. 72. Sg6† i czarne poddały się.

539.

A L I E C H I N A

BRONSZTAJN

Mikenas

1. e4, Sf6. 2. e5, Sd5. 3. d4, d6. 4. c4, Sb6. 5. f4, d:e5. 6. f:e5, Sc6. 7. Ge3, Gf5. 8. Sc3, e6. 9. Ge2, Sb4.

10. Wc1, c5. 11. Sf3, c:d4. 12. S:d4, Sc6. 13. S:f5, H:d1†. 14. W:d1, e:f5. 15. 0-0, Ge7. 16. W:f5, g6. 17. Wf4, S:e5. 18. We4, f6. 19. c5, Sb-d7. 20. Sd5, Kf8. 21. Sc7, Wd8. 22. Se6†, Kf7. 23. S:d8†, W:d8. 24. We-d4, Ke6. 25. b4, Gf8. 26. Gb5, f5. 27. Gf4 i czarne poddały się.

540.

A N G I E L S K A

KOTOW

Furman

1. c4, Sf6. 2. Sc3, c5. 3. g3, d5. 4. c:d5, S:d5. 5. Gg2, Sb4. 6. Sf3, S8-c6. 7. 0-0, e5. 8. d3, Ge7. 9. Sd2, Sd4. 10. Sc4, f6. 11. f4, e:f4. 12. g:f4, 0-0. 13. a3, Sb-c6. 14. e3, Sf5. 15. Gd5†, Kh8. 16. e4, Sf-d4. 17. f5, Gd7. 18. Wf4, Ge8. 19. Wh4, Se5. 20. Kh1, g5. 21. f:g6, e. p., G:g6. 2. Gh6, We8. 23. Wh3, Gf8. 24. Gf4, Hd7. 25. Wg3, Wa-c8. 26. Hf1, Gg7. 27. Hf2, Gh5. 28. Sd2, Sg4. 29. Hg2, Se5. 30. Wg1, Sg6. 31. Ge3, Sc2. 32. Sc4, S:e3. 33. S:e3, We5. 34. Sf5, b5. 35. Hh3, Sf4. 36. Hh4, W:f5. 37. e:f5, S:d5. 38. H:h5, Wg8. 39. Wh3, Gf8. 40. W:g8†, K:g8. 41. Wg3†, Gg7 i czarne jednocześnie poddały się.

541.

H I S Z P A Ń S K A

Aronin

Ragozin

1. e4, e5. 2. Sf3, Sc6. 3. Gb5, a6. 4. Ga4, Sf6. 5. 0-0, S:e4. 6. d4, b5. 7. Gb3, d5. 8. d:e5, Ge6. 9. He2, Ge7. 10. Wd1, 0-0. 11. c4, b:c4. 12. G:c4, d:c4. 13. W:d8, Wa:d8. 14. Sc3, S:c3. 15. b:c3, Wd5. 16. Ge3, S:e5.

17. Sd4, Gg4. 18. f3, Gc8. 19. Gf4, Gd6. 20. Wb1, h6. 21. He4, Wa5. 22. Wb8, c6. 23. Wa8, Gd7. 24. W:f8†, K:f8. 25. g4, f6. 26. He2, Wd5. 27. Kg2, Sd3. 28. G:d6†, W:d6. 29. He4, Se5. 30. Kg3, c5. 31. Ha8†, Kf7. 32. Hb8, Ke7. 33. Sf5†, G:f5. 34. g:f5, Wd3. 35. Hc7†, Kf8, 36. Hc8†, Kf7. 37. He6†, Kf8. 38. Hc8†, Kf7. 39. He6†, Kf8. 40. Hc8†, Kf7. 41. He6†, Kf8. Remis.

**Wg8!** 26. **W:g8†, K:g8.** 27. **Sf6†, Kg7!**

Licząc na swego wolniaka i doskonałą pozycję figur oddają czarne piona, słusznie unikając wariantu 27... Kf8. 28. We3 z groźbą Sh5 i f5-f6 z niełatwym do odparowania atakiem matowym.

**28. Se8†, Kf8.** 29. **S:c7, Gc4!**

Uwalnia drogę pionowi i grozi 30... Wb1† i 31... Wf1† z wymianą wież.

**30. We3, We2!**

Jeszcze prostsze, niż 30... Wb1†. 31. Kf2, Wf1†. 32. Kg3, W:f5. 33. We8†, Kg7. 34. Wb8, b5. 35. Wa8, a4. 36. Sa6 i 37. Sb4 i czarne miałyby jeszcze bardzo duże trudności do pokonania.

**31. W:e2, G:e2.** 32. **Kf2, a4!** 34. **Sd5, Gc4.** 34. **Sb4, Gb3!**

Węgierski arcymistrz prowadzi końcówkę nadzwyczaj subtelnie. Na 34... a3? nastąpi 35. Sc2! a2. 36. Sal z unieszkodliwieniem piona „a”.

**35. Ke3, a3.** 36. **f6, Ke8.** 37. **Kf4, Kd7.** 38. **Kg4, Gd1†!** 39. **Kf5, b5.** 40. **h3, Kd6.** 41. **g3, Kd7.** 42. **h4, Kd6.** 43. **g4, Gb3.**

Dopiero w momencie, gdy białe zmuszone były uniemożliwić sobie marsz Kf5-g4-h5: h6 realizują czarne swój główny atut, piona a3.

**44. g5, h:g5.** 45. **K:g5.**

Albo 45. h:g5, a2. 46. S:a2. 47. g6, Gb1† itd.

**45... Ke6.** 46. **d5†, Kd6.** 47. **Kh6, a2.** 48. **S:a2, G:a2.** 49. **Kg7, G:d5.** 50. **h5, Ke6 i białe poddały się.**

Świetna końcówka!

(Uwagi J. Szpotańskiego i S. G.).

## TURNIEJ W HASTINGS 1949/50

542.

N I M Z O W I T S C H A  
dr Euwe SZABO

**1. d4, Sf6.** 2. **c4, e6.** 3. **Sc3, Gb4.** 4. **Hb3, Sc6.** 5. **Sf3, d5.**

Bardziej „w duchu” tego debiutu jest 5... d6, ale ruch w tekście prowadzi do znacznie ostrzejszej gry.

**6. Gg5.**

Najenergiczniejsze.

**6... h6.**

Prawdopodobnie najsolidniej było 6... Ge7.

**7. G:f6.**

Po 7. Gh4? g5. 8. Gg3, g4 i 9... S:d4! tracą białe piona bez rekompensaty.

**7... H:f6.** 8. **e3.**

Po 8. c:d5 miały czarne wybór między dwoma korzystnymi wariantami: A) 8... S:d4. 9. S:d4, H:d4. 10. d:e6, G:e6, lub B) 8... e:d5. 9. H:d5, Ge6. 10. Hb5, 0-0-0 z bardzo piękną pozycją za ofiarowanego piona.

**8... 0-0.**

Konsekwentne, ale i ryzykowne. Wchodziły w rachubę 8... a5 z groźbą a5-a4 i ew. a4-a3.

**9. c:d5, e:d5.** 10. **H:d5, We8.**

Czarne grożą Gg4, wraz z Wa-d8 i odebraniem piona, niemniej jednak nie wydajemy się, aby w tej pozycji mia-

ły czarne za piona zupełnie wystarczającą kontrgrę.

**11. Ge2, g5.** 12. **0-0, g4.**

**13. Sd2, S:d4.**

Obosieczny manewr g7-g5-g4 pozwolił czarnym odebrać piona (14. H:d4, H:d4. 15. e:d4, G:c3) — za cenę jednak bardzo dotkliwego osłabienia królewskiego skrzydła.

**14. e:d4, G:c3.** 15. **b:c3, W:e2.** 16. **Se4, He7.** 17. **Sg3, Wb2.** 18. **Wa-e1, Ge6.** 19. **He4?**

Atakując nadal piona b7 białe chciały pośrednio bronić piona a2. Ruch ten jest jednak poważnym błędem, umożliwiającym czarnym uzyskanie kontrgry. Po silniejszym 19. He5! z groźbami Sf5, lub Sh5! i Sf6†, oraz ew. f2-f3 — pozycja czarnych prawdopodobnie już wkrótce stałaby się krytyczną.

**19... Hg5.** 20. **f4, Hd5!**

Ten ruch, wymuszający wymianę hetmanów, białe niestety przeoczyły.

**21. f5, H:e4.** 22. **W:e4, G:a2.** 23. **W:g4†, Kh8!**

Po 23... Kf8? nastąpiłoby 24. f6. W wytworzonej końcówce, mimo pewnego ataku białych, szanse czarnych, dzięki oddalonemu, wolnemu pionowi „a” są znacznie lepsze, a goniec przeważa nad skoczkiem.

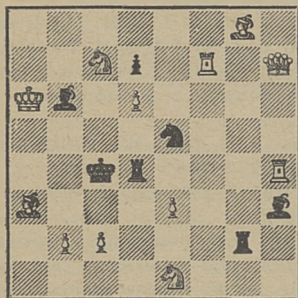
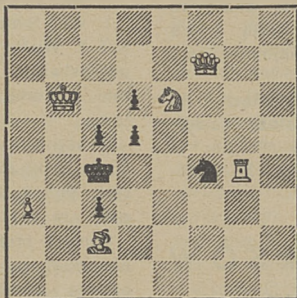
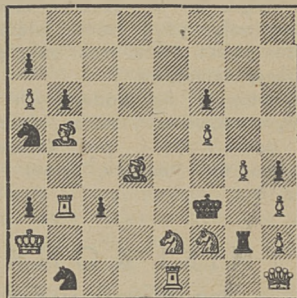
**24. Se4, a5.** 25. **Wf3,**



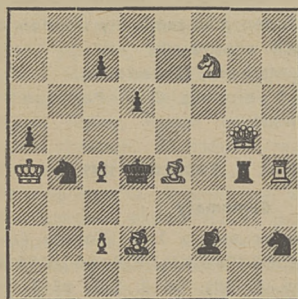
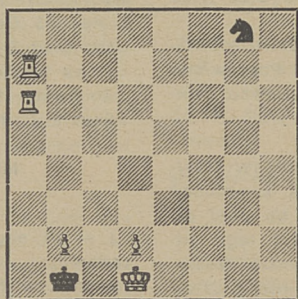
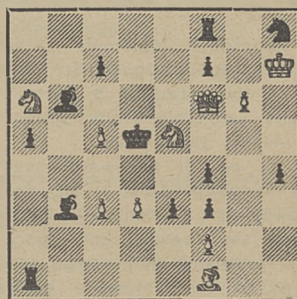
## D Z I A Ł P R O B L E M Ó W

Redaguje M. Wróbel, Warszawa, Mariensztat 7A m. 8

## III ROCZNY KONKURS PROBLEMOWY

517. A. P. Eerkes  
Wilderwank518. J. Seilberger  
Haga519. Talaber i Kardos  
Budapeszt

Mat w 2 posunięciach

520. M. Havel  
Praga521. H. Hultberg  
Sztokholm522. R. Kintzig  
Budapeszt

Mat w 3 posunięciach

## KONKURSY ROZPISANE

**SZACHY** III konkurs roczny 1950 — 2× Sędziowie: J. Harlong, Rotterdam i M. Wróbel; 3× — T. Czarnecki, Warszawa.

**PROBLEMBLAD** 1950 roczny konkurs na 2× i 3×. Sędziowie: A. Hinds i L. Valve, Helsinki. Adres: A. M. Koldijk, J. Huitzingstraat 13. Hoogezand, Holandia.

**82 KONKURSY TEMATOWY PROBLEMBLAD 1950**

Poprawione obrony z przygotowaniem i a) zwykłymi matami zamiennymi b) z zamianą typu „reciproc”. Po 3 nagrody w grupie. Adres: G. Smit, Santpoorterstr. 11. Haarlem, Holandia do 1.X.50 r. Sędziowie: J. Swane i F. Nanning.

**TIJDSCHRIFT V. NED. SCHACHBOND** roczne konkursy na 2×, 3× i bajkowe. Adres: F. W. Nanning, Gerarduslaan 15, Eindhoven, Holandia. Sędziowie 2× dr A. Chicco, 3× G. Cristoffanini, bajkowe — A. Karlström.

**SKAKBLADET** roczne konkursy na 2× i 3×. Adres: P. Rasch Nielsen, Damhusboulevard 37, Kobenhavn, Dania. Po 3 nagrody w grupie; sędziowie nie podani.

**IPA.** Związek Problemistów Izraela ogłasza konkurs tematowy na 2×. Zostały podane 3 przykłady 1. J. Buchwald, Lunds Dagblad 1946 — -1K1H1W2-4P2w-3s1P1S-4k3-1W6-3P2PG-1w1P4-G1g5- 1 Wb6, S- 2. Wb5×, S17! 2. e8H× i S15! 2. Sg4×. 2. A. Bottacchi, II Problema 1933 — 393g-H7-4pp 1k-7p-p3g2p-w3S3-1G5K-1G4W1- 1. Gc 1, gr. 2. S15×, Gg2 2. Sg4× i Gb7 2. S17×- 3. J. Buchwald, Xequé 1947 — 4W3-1G2SS1g-2sp4-W1s2PP1-3p1k1P-g1G5-3PP3-6HK- 1. Sh6, gr. 2. Sd5×, Se6 2. Hg4× i 9e5 2. Hh2×.

Teraz na podstawie tych trzech przykładów zdefiniujemy temat. Czarne otwierają linię białym w tym celu, by zamknąć inną białą linię, którą białe muszą utrzymać otwartą dla groźby matowej. Czyli mówiąc prosto jest to biały

bi-valve wykonany czarną tematową bierką. Pierwszy przykład podaje temat w formie poprawionej obrony, przy czym w 2 wariantach czarne wyłączają raz Gh3, drugi raz W17 — otwierając równocześnie linię Wb6. Drugi przykład daje inną odmianę. Oto w groźbie białe matują na wyłączonej przez czarne linii. W obronach czarne dwukrotnie wyłączają białe figury i białe znów matują na wyłączonych liniach. Trzeci przykład z wolnym polem królewskim w pozycji diagramu. W obronie tematowej znika to wolne pole, gdyż czarne włączają białą figurę na ten punkt. Temat musi mieć przynajmniej dwa warianty tematowe.

Kompozycje na podwójnych diagramach, na jednym nazwisko i adres autora należy nadsyłać do 1.V.1950 r. pod adresem E. Feigin, 14 Dov-Hos Str. Tel-Aviv, Izrael. Sędzia J. Buchwald.

## WYNIKI KONKURSÓW

### BRITISH CHESS MAGAZINE 1949

#### Dwuchodówki

I nagroda A. Ellerman — 3g1W2-1P2p3-1G5p-W5p1-sHGpk2h-K1Pp2w1-6Ss-49w2- 1. Gg8. Idea problemu to złudne rozwiązania, wykonane jedną figurą. Musimy z wiązki ruchów Gc4 wybrać tylko jedno.

II nagroda R. Matthews -g7-2w2PK1-2s2H2-2p3WG-Ppk2Ss1-2htp3-P1W2gw1-2S5- 1. Sb3. Poprawione obrony dwu czarnych S, które w poprawce dwukrotnie uwalniają białą figurę.

Wzmianki zaszczytne:

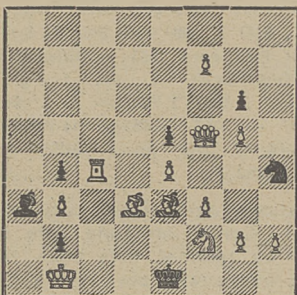
1 ex ae. J. Buchwald -1sw1w3-s4P2-1W1SS2W-1g2kPP1-4p3-2p1K3-8-8- 1. Sf8. Temat A kombinacji liniowej o 4 wariantach tematowych na polu c6. Należy się obawiać antycypacji, gdyż tego rodzaju problemy były swego czasu bardzo częste.

1 ex ae. H. L. Musante -gg1w1H1G-hs6-1p3S2-wsP2W2-p2k2S1-p6K-8-1GW5- 1. cb6. Również czterokrotna przesłona czarnych figur na polu d6. Użycie białej baterii okazało się dobrym pomysłem konstrukcyjnym. Szkoda tylko, że wstęp jest słaby i brutalny.

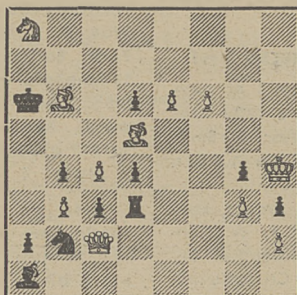
2. S. W. Eckelt.

### BRITISH CHESS MAGAZINE 1949

523. M. Wróbel  
II nagr. ex aequo



524. M. Wróbel  
1. wzm. zaszc.



#### Trzychodówki

I nagroda T. M. Stollt -2G51W2-g7-w2h3p-w4p2-g1P1kpS1-1p1p1S2-4P3-1K2H3- 1. Hd2, gr. 2. Sf6t; 1. ... Hd4; 2. Sf2t; Hd5 2. Gf5t; Hd7 2. We8t. Interesujący, acz nie wolny od usterek problem. Temat polega na odrzuceniu H od pola d3. Za każdym ruchem czarny H przesyłania inną własną figurę, co białe wykorzystują przychodząc na linię strzału przesłoniętej bierki.

II nagroda ex ae. M. Wróbel (523).

1. Wc2 tempo! Sf3 2. Hf6! S- 3. Gd2t; Sg2 2. Hh3! Se3 3. We2t; Sf5 2. Ge2, Se 3 3. Sd3t. Dwukrotnie unicestwienie białych pionów, połączone z tematem B kombinacji liniowej, z 3 wzorowymi matami.

II nagroda ex ae. S. C. Dutt -5K2-1PPH1PPP-g2pGp1p-2p1K3-2pp4-s2p1P1S-8-2g1w3- 1. He7, gr. 2. c8H; Sb5 2. b8S; Gb5 2. c8S; Gg5 2. h8S; d2 2. g8S, ale też 2. Gd7t.

Pomysł strategiczny jest niewątpliwie ciekawy, ale dual po d2 właściwie przekreśla całą koncepcję. Konstrukcja jak na trudny pomysł zadowala, oczywiście uzyskanie wzorowych matów wydaje się niemożliwe.

1 wzmianka zaszczytna: M. Wróbel (nr 524).

Trzychodówka typu „biały gra”. Przygotowanie: We3 2. Hh7; Sc4 2. Hd3; Sa4 2. Ha2. Ws'ep 1. He2! We3 2. c5t! We2 3. Sc7t; Sc4 2. Hd3 i 3. Hc4t; c2 2. He4 i 3. Gb7t. Jeden mat zamienny i jeden dodany przy 3 matach wzorowych.

2. ex aequo R. Matthews (2 zadania).

Pochwały: 1. C. S. Kipping, 2. V. Pachman.

Sędzia T. R. Dawson.

### MEMORIAŁ B. ZASTROW 1949

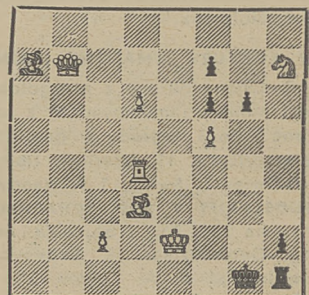
#### Samomaty

I — III nagroda ex aequo J. F. Kovacs (za 2 zadania) -5W2-1p6-8-1P5W-K3k3-P1Pwp3-2H1S3-394-samomat w 10 pos. 1. Wf1, b6 2. Sc1, e2 3. He2 4. Hg2 5. Hg4 6. Hg6 7. He6 8. Hc6 9. Hc4, Wd4 10. Sb3, Wc4X. Dobrze jest motywowanie dlaczego nie można od razu grać Hg6t i Hc6t. poza tym przeciętne.

I — III nagroda ex aequo J. A. Rusek (nr 525)  
1. Kf3! gf5 2. Ga6, f4 3. Hb5, f5 4. Wd3t, Kf1 5.

### ZASTRÓW MEM. 1949

525. J. Rusek  
I — II nagr. ex aequo



Mat w 3 posunięciach

Samomat w 7 pos.



Wd5f, Ke1 6. Hf1f, Wf1f 7. Gf2f, Wf2X. 1 ... g5 2. Kg3, g4 3. Sg5, fg5 4. Hb3l f6 5. Ge4, Kf1 6. He3, Wg1t 7. Gg2f, Wg2X! Piękne echo kameleonowe. Naszym zdaniem najlepsza praca w konkursie.

Wzmianki zaszczytne: 1. M. Schnelder 2. B. Rehm 3. J. Sontag.

Pochwały ex aequo: G. Schwendy, H. Door-mann, B. Rehm, E. M. Hassberg. 33 kompozycje w konkursie. Sędzia W. Kluxen.

### WĘGIERSKI BIULETYN 1949 Dwuchodówki

W konkursie był przewidziany temat: zamiana czarnej strategii przy tych samych posunięciach matujących, temat ostatnio coraz bardziej popularny i trzeba przyznać rzeczywiście ciekawy. Sędzia konkursu F. Fleck ustalił następującą kolejność:

I nagroda A. Chicco -K4s2-7H-3p2w1-3p1S1g-4k P2-1pP4G-2PswW2-2G5-. Przygotowanie: Sc4 2. Sg 3X I We3 2. Sd6X ze złożonym wiązaniem czarnej W. Po wstępie 1. Ha7 zamienia się czarna gra na Se6 i Gg4, posunięcia matujące pozostają bez zmiany.

II nagroda E. M. Hassberg -6G1-g1W1p1h1-2S1W 1g1-3k4-1Ps1s2w-2pPp3-6H1-2KS4-. Przygotowanie daje mechanizm wtórnej groźby — gra Sc4; poprawki po 9b6, Sd6 i Se5. Wstęp zamienia włączenie 1. Hc4 i teraz Se4 przejmuje rolę S z przygotowania, właściwie nic się nie zmieniło z wyjątkiem figury, nawet trudno tu mówić o zmianie strategii. W każdym razie formalnie jest kompozycja w porządku.

III nagroda O. Stocchi (nr 526).

Ta bardzo ekonomiczna praca ma trzy gry przygotowania, a mianowicie: Gf4, Ge4 i e6 z 3-krotnym blokowaniem pól. Po wstępie 1. Gf5 występują również 3 blokowania Wf5, Gf4 i d5. W pobocznej grze 4 blokowanie po Gf5. Naszym zdaniem najlepsza kompozycja w konkursie.

IV nagroda M. Wróbel (nr 527).

Bardzo ciężka pozycja wyjściowa. Przygotowanie: Gd4 i Hc6 dają blokowanie. Wstęp 1. Sa5

zamienia blokowania, teraz mamy blokowanie pola e5 po Sd i Sf5 z tymi samymi matami na e7 i e6. Natomiast strategia się zmieniła, gdyż w grze na pierwszy plan wybija się unikanie duali typu „Barulin I”. Koncepcja trudna do realizacji.

V nagroda J. Buchwald -5K2-1S1P1P2-1WGW4-2P5-2k2p2-4gp2-s1P1wp2-1Ss2H2-. Przygotowanie: Sb4 Gd4 (tematowe) i Sd3 i Sb3 w grze pobocznej. Wstęp 1. c3 zamienia te gry. Teraz posunięcia 9b3 i d3 stanowią blokowanie i stają się grą główną, natomiast obrony po Sb4 i Gd4 tworzą uzupełnienie. W sumie 4 maty zamienne. Należy się jednak obawiać, czy praca jest dostatecznie oryginalna, gdyż zamiana bloków była już często stosowana.

VI nagroda A. Chicco -2gh2G1-5H2-3p4-WS1sk-1SW -6P1-5pP1-1P3P1K-2gw3s-. Przygotowanie: Se3 i Se7 (przesłony). Wstęp daje zupełnie inną grę strategiczną 1. Sc3, HG5 2. Hg7 lub Hf4X, a więc czarne samozwiązanie zamiast przesłony.

Wzmianki zaszczytne: 1. H. Ahues 2. O. Stocchi. Pochwały: 1. A. Goldstein, niestety pozycja tego problemu nie jest nam narazie znana 2. L. Talaber 3. J. Kliss. 47 problemów w konkursie. Sędzia F. Fleck.

### MAGYAR SAKKVIŁAG 1949

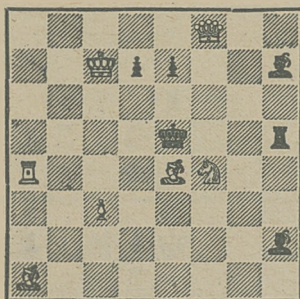
#### Wielochodówki

W tym konkursie wzmiankę zaszczytną otrzymał S. Limbach (nr 528) 1. Kd5, gh4 2. Ke4 3. Kf3 4. Sf2X gf4 2. Sf4, Kg1 3. Wf3 i 4. Wf1X. Dobre.

### ALAIN C. WHITE

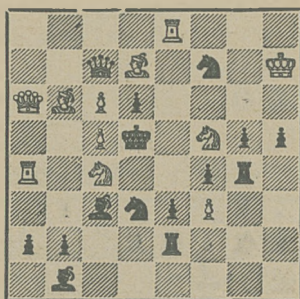
W dniu 3 marca br. obchodził 70 rocznicę urodzin wielki mecenas problemistyki, wydawca, czynny kompozytor, krytyk i ceniony sędzia konkursowy. Przyłączając się do życzeń, których zapewne otrzyma wiele, pozwolimy sobie zapoznać naszych Czytelników z działalnością tego nieustrudzonego pracownika i popularyzatora problemistyki.

### WĘGIERSKI BIULETYN 1949 526. O. Stocchi III nagroda

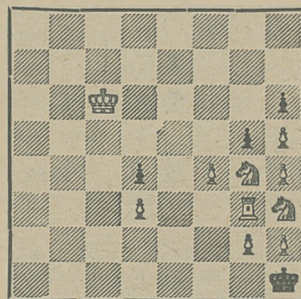


Mat w 2 posunięciach

### 527. M. Wróbel IV nagroda



### MAGYAR SAKK. 1949 528. S. Limbach wzm. zaszc.



Mat w 4 pos.

White z początkiem naszego stulecia rozpoczął tworzyć zbiór wszystkich kompozycji dotąd opublikowanych, a przede wszystkim dwuchodówek. Przy współpracy delegatów krajowych zebrał on i usystematyzował kilkadziesiąt tysięcy problemów. Najciekawsze z nich z krytycznym komentarzem publikował w swej noworocznej serii książek, które zaczęły się pojawiać od roku 1905. Do roku 1936 pojawiło się 44 takich książek, które bezpłatnie były przysyłane kompozytorom oraz interesującym się problemistyką. Można śmiało stwierdzić, że rozwój kompozycji, a głównie 2× ma mu wiele do zawdzięczenia. Cały okres, zwany popularnie „Good Companion” jest w wielkim stopniu jego zasługą.

White jako kompozytor jest również poważną postacią, szczególnie jako twórca dwuchodówek. Podaję tu 6 jego reprezentacyjnych problemów.

529. Ten problem meredith w ekonomicznej formie przedstawia uwolnienie białej figury oraz w obronie 1 ... e5 2. Hh2× ideę, zwaną „Gamage”, polegającą na uwolnieniu czarnej figury po przesłonięciu uniemożliwiającej parowanie mata. 1. Wb4!

530. „Magee” temat, czyli czterokrotna przesłona dwu czarnych figur przez dwa czarne piony. Wcale nie łatwe do realizacji. 1. Wg8.

531. Półwiązanie w połączeniu z szachami białemu K. Wstęp 1. Ha1 zezwala na dwa szachy. Drobna, ale doskonale skonstruowana dwuchodówka.

532. Wstęp 1. Gc5! naraża białego K na trzy szachy, które daje groźna bateria W-S. Również typ „meredith”.

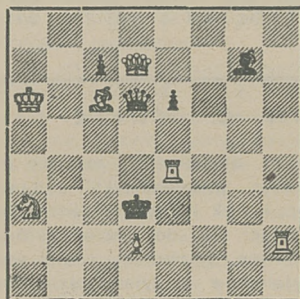
533. 1. Hh4! Wstęp otwiera linię a2-g8 i uaktywnia baterię, która trzy razy szachuje białego Króla. Konstrukcja na poziomie, prosimy zwrócić uwagę, że pozycja jest prosta, a przecież mamy na szachownicy aż 4 baterie.

534. Ostatni ten problem należy do najlepszych w dorobku twórczym White'a. Jest to typ „biały gra”, który przeprowadza bardzo trudny temat, jakim jest uwolnienie białej figury. Uwolnienie stosunkowo łatwe do wykonania w kompozycji groźbowej stawia poważne zagadnienia konstrukcyjne w typie „biały gra”. Problem wprawdzie nie jest wolny od usterek technicznych, ale sam pomysł odznacza się prawdziwym rozmachem.

## ALAIN C. WHITE

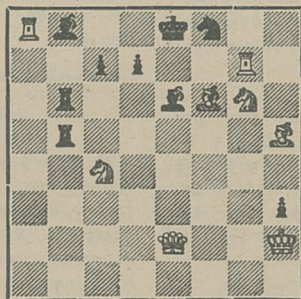
529

I n. Good Comp. 1918



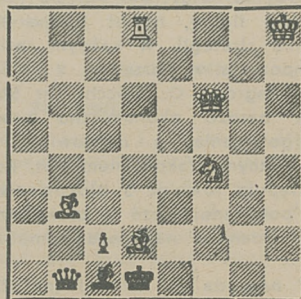
530

Magee Th. 1919



531

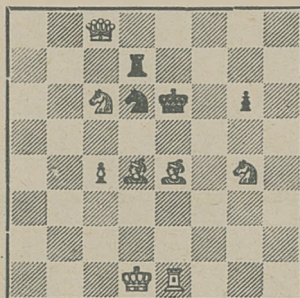
Good Comp. 1920



Mat w 2 posunięciach

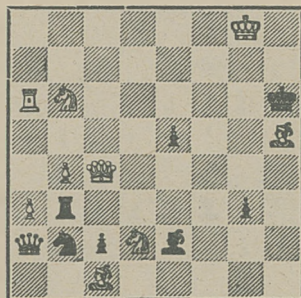
532

Good Comp. 1918



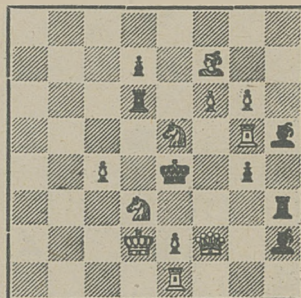
533

Good Comp. 1917



534

II n. Good Comp. 1918



Mat w 2 posunięciach



## G R A K O R E S P O N D E N C Y J N A

Redaguje S. Czerniaków, Lubicz k.Torunia

## Stan turnieju o mistrzostwo Polski:

Czerniakow i Śliwa po 17, A. Zakrzewski 16,5, Hermanowski 15,5, Chądzyński 15, Bierowski 12,5, Bortkiewicz 12, J. Zakrzewski 11, Piater 10,5.

W turnieju eliminacyjnym grają w grupie I: Bobowski, Bojarzyński, Bourdon, Braczek, Domański, Gawor, Grenik, Kornaś, Major, Malec, Radek, Tajew, Wojciechowski, Wolniak. W grupie II: Bator, Fijol, Gałęcki, Gryczyński, Jezierski, Kulesz, W. Nowicki, Pchliński, Pniak, Sułek, Szyling, Włoczewski, Wójcik.

W turnieju tematowym grają: Balicki, Gryczyński, Kocik, J. Nowicki, Pniak, Wojciechowski, Wójcik.

## Z TURNIEJU O MISTRZOSTWO POLSKI

543. HISZPAŃSKA

## BORTKIEWICZ

## Śliwa

1. e4, e5. 2. Sf3, Sc6. 3. Gb5, a6. 4. Ga4, g16. 5. 0-0, Ge7. 6. We1, b5. 7. Gb3, d6. 8. c3, 0-0. 9. h3, Sd7. 10. d4, Gf6. 11. a4! Sa5. 12. Gc2, b4. 13. d5 lbc. 14. b4! Sb7. 15. a5, Ge7. 16. S:c3, Sf6. 17. He2, He8. 18. Gd3, Sd8. 19. b5! ab. 20. S:b5, Hd7. 21. Gd2, Ga6. 22. Gc4, c6. 23. 9:d6. H:d6. 24. G:a6, cd. 25. Gd3, Sc6. 26. ed, S:d5. 27.

Gc4- Gf6. 28. He4, Wfd8. 29. a6, Sd4? 30. S:d4, ed. 31. Ga5! i czarne poddały się.

## Z DAWNYCH LAT...

544. GAMBIT ŚRODKOWY

## Feilitsch

## KERES

1. e4, e5. 2. d4, ed. 3. H:d4, Sc6. 4. He3, Sf6. 5. Sc3, Gb4. 6. Gd2, 0-0, 7. 0-0-0, We8. 8. Gc4, d6. 9. f3, 9a5! 10. Gd3, d5. 11. Hg5, h6! 12. Hh4, d4- 13. Sce2. G:d2f. 14. W:d2, c5. 15. c4, Ge6. 16. b3, b5. 17. Sf4, bc. 18. S:e6, W:e6. 19. bc, Wb8. 20. Se2, Hb6! 21. Kd1, Hb4. 22. Hg3, Sd7! 23. Wc2, Ha3! 24. 14, Wg6! 25. Hf3, W:g2! 26. e5, Wb1! 27. Wc1, S:c4!! 28. W:b1, Se3f. 29. H:e3, de. 30. Gc4, Ha4! i białe poddały się.

Za partię tę, rozegraną w turnieju młodzieżowym w latach 1932-33, otrzymał młodzieńki Keres nagrodę piękności. Gra korespondencyjna była początkiem jego wielkiej kariery.

## Z MECZU KORESPONDENCYJNEGO

545. KRÓLEWSKO-INDYJSKA

## CZERNIAKOW

## Boni

1. d4, Sf6. 2. c4. g6. 3. 9c3, d5. 4. Sf3, Gg7. 5. Hb3, dc. 6. H:c4, 0-0. 7. e4, Gg4. 8. Sg5, Sc6. 9. d5, Se5. 10. Hb3. h6. 11. h3, hg. 12. hg, Se:g4. 13. G:g5. 14. Ge2, c6. 15. Hd1! Hd7. 16. Wh4, Se5. 17. 14, Sh7. 18. Gh6 i czarne poddały się.

## ODPOWIEDZI REDAKCJI

O. Wojtasiewicz, Warszawa. Z powodu braku miejsca nie możemy zamieścić całego artykułu polemicznego. Ograniczymy się więc tylko do stwierdzenia, że uznaje Pan definicję „zugzwangu”, podaną w 1-2 numerze „Szachów” (str. 17) za nietrafnie oddającą istotę tego zjawiska i proponuje Pan następującą: „zugzwang jest to konieczność — wynikająca z obowiązku kolejnego wykonywania posunięć przez obie strony — naruszenia przez własne posunięcie pewnego optymalnego dla siebie układu figur”. Jednocześnie uważa Pan za właściwe proponowane przez inż. Szulce spolszczenie nazwy „zugzwang” przez „przymus”.

Zapraszamy Czytelników do dyskusji nad obydwoma zagadnieniami, poruszonymi przez naszego korespondenta.

B. Goździł, Warszawa. Kalendarz szachowy przydałby się i to bardzo — treść proponowana przez Pana jest naogół odpowiednia dla tego rodzaju wydawnictwa. Cała bieda jednak

w tym, że mamy bardzo wiele rzeczy, które należałoby wydać, a kalendarz jeszcze nie jest najpiękniejszy. Przyjdzie jednak i na to kolej.

Cz. Leśnik, Nowy Bytom. Do Okręgu Katowickiego może Pan pisać na adres prezesa: R. Bąk, Chorzów I, Konopnickiej 7 m. 12. Blankiety do zapisu partii będą prawdopodobnie niebawem wydrukowane przez Polski Zw. Szachowy. Nasz mistrz dziękuje za uznanie!

## WYNIKI TURNIEJU KORESPONDENCYJNEGO

## „SZACHÓW”

## Grupa finałowa

I nagroda — St. Wójcik (5 punktów).  
II — III nagr. — R. Wolniak i J. Berens (po 2 punkty).  
IV nagroda — Sz. Sułek (1 punkt).  
Nagrody będą wysłane pocztą.

## DO NABYCIA W REDAKCJI

Rocznik 1947 „Szachów” . . . . . 550 zł  
II półrocze 1949 . . . . . 300 zł

## REDAGUJE KOLEGIUM

Adres Redakcji: Warszawa Walecznych 40 m. 3. Tel. 10.50-66 Konto P. K. O. Nr 1-4636

Warunki prenumeraty: rocznie 500 zł, półrocznie 270 zł

B-106301 — Drukarnia ZMP, Warszawa Polna 34

THE HISTORY OF THE UNITED STATES

CHAPTER I  
THE DISCOVERY OF AMERICA  
The first discovery of America was made by Christopher Columbus in 1492. He sailed from Spain in August and reached the island of San Salvador in the Bahamas in October. Columbus was the first European to reach the Americas, although he did not realize it at the time. He believed he had reached the East Indies. His voyage opened the way for European exploration and settlement of the Americas.

CHAPTER II  
THE EARLY YEARS  
The early years of the United States were marked by the struggle for independence from Great Britain. The American Revolution began in 1775 and ended in 1783. The Continental Congress declared independence on July 4, 1776. The war was fought primarily in the eastern United States. The British eventually evacuated the colonies and returned to Europe. The United States emerged as an independent nation.

CHAPTER III  
THE CONSTITUTION  
The Constitution of the United States was drafted in 1787 and ratified in 1788. It established the framework of the federal government and the relationship between the states and the federal government. The Constitution is the supreme law of the United States.