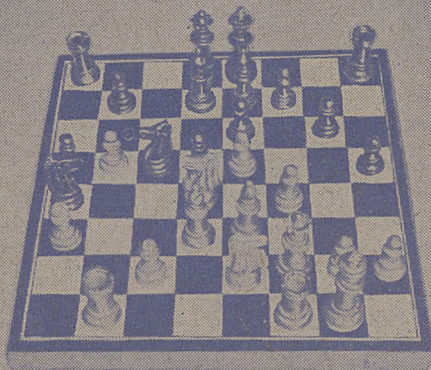


# SZLACHY



ST. SZARPCZYŃSKI 1:30

NR 5 • M A J 1950

CENA ZŁ. 60.-



## KRONIKA KRAJOWA

**CZĘSTOCHOWA.** Turniej o mistrzostwo drużynowe Okręgu Kieleckiego: 1. Włókniarz Częstochowa 28, 2. Kolejarz (Cz.) 27,5; 3. Ogniwo (Skarżysko) 24,5; 4. Finansowiec 15,5; 5. Górnik 13; 6. AZS 11; 7. Dom Kultury Raków 6 pkt.

Indywidualnie najlepszy wynik miał Koselnik z Ogniwa, który zdobył 6 p. na 6 możliwych. Na pierwszej szachownicy najlepsze wyniki osiągnęli S. Limbach i prof. Czarnota.

Na uroczystym zakończeniu turnieju był obecny prezydent miasta ob. Kucharzewski, który wręczył zwycięskiemu zespołowi nagrodę — zegar szachowy. Kolejarz otrzymał nagrodę MRN — tablicę pokazową; takąż tablicę, dar Pow. Rady Zw. Zaw. otrzymało Ogniwo Skarżysko.

Podczas trwania turnieju na mieście była instalowana tablica pokazowa, przedstawiająca przebieg partii najlepszych szachistów. Obsługa tablicy miała połączenie telefoniczne z salą rozgrywek. Tablica była sensacją dla mieszkańców Częstochowy, którzy gromadzili się przy niej tłumnie, zwłaszcza w godzinach popołudniowych. Wśród widzów było wiele kobiet.

Turniej, przy wielkim poparciu i pomocy prezydenta Kucharzewskiego, zorganizowano sprawnie; jedynym minusem zawodów było niestawienie się paru drużyn zamiejscowych, które nie potrafiły pokonać trudności organizacyjnych.

Prof. Czarnota dał seans gry jednoczesnej na 51 szachownicach z wynikiem  $+37, =8, -6$ . W grze wzięły udział dwie szachistki, z których jedna (ob. Szczęsna) uzyskala remis.

**BIAŁA KRAKOWSKA.** Kolejarz Bielsko rozegrał 3 spotkania drużynowe, wygrywając: z Walcownią Dziedzice 3,5:2,5, ze Stalą (Węgierska Górka) 5:1, z Budowlanymi (Goeszów) 3,5:2,5.

**SOCHACZEW.** Przy ZKS Włókniarz — Bzura powstała sekcja szachowa, do której należą gracze z Sochaczewa i Chodakowa.

Turniej o mistrzostwo Chodakowa: 1. W. Zgliński 17, 2. R. Filutowski 16, 3. J. Kozłowski 16. Turniej był dwukolowy, uczestników 11.

Drużyna „Bzury” rozegrała mecze:

z Włókniarzem — Zyrardowianką 4:1 i 5:0,  
z AZS Warszawa 2,5:3,5 i 3,5:2,5.

**RACIBÓRZ.** Roszada Racibórz — Unia Krapkowice 4:2. Unia Krapkowice — F-ka Blachownia 16:6 i 15,5:8,5.

**POZNAŃ.** Mistrzostwa miasta: 1. Mięsowicz 11,5, 2. Kwilecki 10,5, 3. Strożniak Bern. 10, 4. Strożniak Br. 8, 5. Krokos 7,5 p. 14 uczestników — nie brał udziału Widermański.

## KRONIKA ZAGRANICZNA

## ARGENTYNA

Turniej w Mar del Plata zakończył się zwycięstwem S. Gligoricza 11,5 p. Dalsze miejsca zajęli: 2 — 3. Guimard i Rossetto po 11 p., Bol-

bochan i Pirc po 10,5 p., Eliskases i Piłnik po 10 p., Rossolimo 9,5, Czerniak, Michel i Trifunowicz po 9, Martin 8,5, Maderna 7,5, Marini 6,5, Castillo i Freitas po 5,5, Luckis 4,4 i Sanguinetti 4 punkty.

## CZECHOSŁOWACJA

W marcu odbył się w Pradze czterorundowy mecz międzypaństwowy Bułgaria — Czechosłowacja na 10 szachownicach. W pierwszej i czwartej rundzie wygrała wysoko drużyna Czechosłowacji w stosunku 8:2, w drugiej wygrała tylko nieznacznie 5,5:4,5, gdy trzecia runda zakończyła się nierozegraną 5:5. Końcowy więc rezultat brzmi 26,5:13,5. Na pierwszej szachownicy uzyskał Foltys 2,5 p. z 3 partii przeciw Neikrichowi.

## HOLANDIA

Mecz Euwe — Donner z 4 partii zakończył się nieznacznym zwycięstwem dr Euwego w stosunku 2,5:1,5. Euwe wygrał drugą partię dopiero w końcówce a pozostałe skończyły się nierozegraną. Jest to zaszczytny wynik dla młodego, utalentowanego Donnera.

## NOWA ZELANDIA

Mistrzostwo Nowej Zelandii jest dla nas interesujące choćby z tego względu, że drugą nagrodę podzielił tam polski zawodnik dr Cwilong, znany przed wojną nasz szachista. Tytuł mistrza kraju zdobył dr Allerhand 9 p. z 11, 2 — 3. dr Cwilong i Lynch po 8, 4. Mc Nabb 7,5, N. Fletcher i Scott po 6 p. W turnieju wzięło udział 12 zawodników.

## Z. S. R. R.

Rozegrany w kwietniu w Rydze turniej o mistrzostwo kobiece zakończył się zwycięstwem E. Bykowej (12,5 p.) przed W. Bielową (11) i K. Zworykiną (9,5). Na dalszych miejscach: M. Wachtel i B. Wajsberg po 8,5, E. Bigłowa i O. Siemienowa po 8, O. Ignatiewa, W. Czudowa i N. Bardina po 7,5.

Podajemy partię, której wynik zadecydował o mistrzostwie:

## 546. Hiszpańska

## E. Bykowa

## W. Bielowa

1. e4, e5. 2. Sf3, Sc6. 3. Gb5, f5. 4. Sc3, fe. 5. S:e4, d5. 6. Sg3, e4. 7. Se5, Hf6. 8. d4, ed. 9. 0-0, Sg7. 10. S:d3, Gd7. 11. We1, 0-0-0. 12. Sc5, a6. 13. Ga4, Hd6. 14. S:d7, H:d7. 15. Gg5, We8. 16. c3, h6. 17. Gf4, g5. 18. Ge5, Wg8. 19. Sh5, Wd8. 20. Sf6, He6. 21. Gd4, Hf7. 22. S:g8, H:g8. 23. Gf6, Wd6. 24. Hg4f, Kb8. 25. G:e7, S:e7. 26. We2, h5. 27. H:h5, Wh6. 28. He8f, Ka7. 29. W:e7, Hh8. 30. h3, G:e7. 31. H:e7, g4. 32. He3f, b6. 33. Gd7 — czarne poddały się.

# S Z A C H Y

MIESIĘCZNIK

WYDAWANY PRZEZ POLSKI ZWIĄZEK SZACHOWY

ROK V

MAJ 1950 R.

Nr 5

## NA ŚWIĘTO PIERWSZEGO MAJA

Od sześćdziesięciu lat 1 Maja jest dniem przeglądu sił klasy robotniczej.

Różnie przebiegał ten dzień w dawnych stunkach społecznych. W czasach zaborczych w Polsce 1 maja był dniem walki o prawa dla świata pracy i o niepodległość narodu. Socjalizm usuwa wyzysk i ucisk we wszystkich postaciach. Dlatego dążenie do odzyskania niepodległości narodowej w Polsce musiało być połączone z walką klasy robotniczej o wyzwolenie ekonomiczne. Ideę tę propagował Mickiewicz w Trybunie Ludu. Rozumiały to założenie światłe, prawdziwie demokratyczne umysły bojowników o lepsze Jutro Narodu, członków Proletariatu SDKPiL, KPP i lewicy PPS. Mimo prześladań walka nie ustawała, siły podziemia rosły. Bo, jak słusznie mówi poeta, nie zdoła płomień ani miecz powstrzymać myśli w biegu.

Pragnienia demokratów Polskich zostały zrealizowane. Wielka Rewolucja Listopadowa stworzyła Związek Radziecki, pierwszy kraj socjalizmu na świecie. Jedną z licznych konsekwencji tego przełomu było odzyskanie przez Polskę niepodległego bytu. Niestety, wiele przyczyn złożyło się na to, że Polska przedwojenna stała się powoli krajem faszystującym, rządzonym w interesie nielicznej klikki sanacyjnej. Kataklizm drugiej wojny światowej

i imponujące zwycięstwo Czerwonej Armii dało w Polsce drugą prawdziwą polityczną i ekonomiczną niepodległość.

Cały naród w ciężkim trudzie zabliznia rany zadane przez wojnę, buduje w oparciu o bratnią pomoc Związku Radzieckiego podwaliny socjalizmu w Polsce. Imponujące manifestacje 1-majowe są pokazem naszych osiągnięć, rosnącej siły, dojrzałości politycznej. Wraz z całym obozem pokoju ze Związkiem Radzieckim na czele manifestujemy w dniu 1 maja przeciwko podżegaczom wojennym.

Licząc wielkie osiągnięcia nabieramy sił i otuchy do lepszej, wydajniejszej pracy.

W nowych stosunkach społecznych wre gorączkowa praca nie tylko na odcinku gospodarczym. Plan 6-letni obejmuje swym zasięgiem wszelkie przejawy życia wraz ze sportem.

Dlatego łącząc się w tym dniu ze światem pracy podchwytyjemy hasła wypisane na czerwonych sztandarach:

Niech żyje 1 Maja dzień międzynarodowej solidarności mas pracujących!

Pod sztandarem Marksa, Engelsa, Lenina i Stalina — naprzód do Polski Socjalistycznej!

Niech żyje Wielki Stalin — chorąży pokoju, wódz socjalizmu i postępowej ludzkości!

Inż. St. Wojnarowicz

## WSZYSCY PODPISUJEMY APEL POKOJU

Akcja zbierania podpisów pod apelem sztokholmskim ogarnęła cały kraj, spotykając się wszędzie z gorącym przyjęciem wszystkich warstw ludności.

W akcji tej nie zabraknie ani jednego szachisty. Weźmiemy w niej udział, podpisując listy i uczestnicząc w samej akcji zbierania podpisów.

Ludzie o pokojowych sercach rzucili w Sztokholmie światu piękne, szlachetne hasło.

W walce o jego urzeczywistnienie mamy najlepszego przewodnika — potężny Związek Radziecki, mamy sprzymierzeńców w krajach demokracji ludowej, w setkach milionów ludzi na całym świecie.

Nasze społeczeństwo, tak bardzo dotknięte skutkami wojen, musi stanąć w pierwszych szeregach bojowników o pokój.

Wszyscy podpisujemy apel sztokholmski!



# WARSZAWSKI PÓŁFINAŁ MISTRZOSTW POLSKI

W czasie od 23 lutego do 5 marca rozegrany został warszawski półfinał indywidualnych mistrzostw Polski na rok 1950, zorganizowany przez WOZSz. Rozgrywki odbywały się w sali Dyrekcji Wodociągów w Warszawie.

Wyniki techniczne rozgrywek uwidacznia tabela.

Walka była niezwykle zacięta i do ostatniej rundy nie było wiadome, który z czołowych zawodników osiągnie I miejsce, jak też kto jako trzeci zakwalifikuje się do rozgrywek finałowych. Ostatecznie I i II miejsce podzielili Pytlakowski i Czarnota, zaś III i IV zajęli Granowski i mistrz Grynfeld, — przy czym ten ostatni wyeliminowany został z uczestnictwa w finale przy zastosowaniu tabeli wartościowania punktów.

Pytlakowski potwierdził całkowiec swą wysoką klasę gry, nie przegrywając ani jednej partii, a jego wielkie doświadczenie turniejowe i świetna znajomość końcówek pozwoliły mu wyjść obronną ręką z niejednej opresji.

Czarnota prowadził w rozgrywkach przez długi czas, jest to gracz o głębokiej znajomości strategii szachowej, daleko widzący i obliczający, doskonale rozgrywający środkową część gry — w finale mistrzostw Polski winien odegrać poważną rolę. Niedocenienie przeciwnika (w partii z Dziewiałtowskim), a przede wszystkim niewyzyskanie szans w decydującej o I miej-

scu partii z Granowskim w ostatniej rundzie, pozbawiły go niepodzielnego I miejsca.

Mistrz Grynfeld nie wykazał całej siły swej gry i grał jakby oszczędzając się i bez narażania się na ryzyko. Ta taktyka okazała się zgubna w konkurencji z bojowym Granowskim, który nie mając nic do stracenia, a wiele do zyskania, grał ostro i ostatecznie zdołał wyprzedzić Grynfelda, kwalifikując się do finału.

Powyższych czterech zawodników dzieli od pozostałych poważny dystans. Mistrz Warszawy kpt. Litmanowicz nie osiągnął swej formy z mistrzostw stolicy i grał poniżej swych możliwości. Czerniakowa spodziewaliśmy się widzieć wyżej, niewątpliwie jednak podniesie on swój poziom gry. Szpotański, natrafiwszy w pierwszych rundach na silnych przeciwników (finalistów), jak gdyby załamał się po pierwszych niepowodzeniach. Jest to gracz utalentowany, który przy większym opanowaniu nerwowym i unikaniu niedoczasów, bezwątpienia jeszcze nieraz osiągnie doskonałe wyniki. Krulisch okazał się raz jeszcze graczem o talencie kombinacyjnym, grającym ostro i nieszablono-wo, zbyt wiele jednak ryzykującym. Reprezentanci Częstochowy — Izdebski i Skalik — to gracze twardzi, nieustępliwi, o dużym zasobie wiedzy teoretycznej; częstszy udział w poważniejszych turniejach pozwoli im na podniesienie klasy gry.

	1	2	3	4	5	6	7	8	9	10	11	12	pkt
1. <b>Pytlakowski</b> (Legia Warszawa)	◆	1/2	1	1/2	1/2	1/2	1	1	1	1/2	1	1	8 1/2
2. <b>Czarnota</b> (AZS Częstochowa)	1/2	◆	0	1/2	1	1	1	1	1	1	1	1/2	8 1/2
3. <b>Granowski</b> (Kolejarz Polonia W-wa)	0	1	◆	1	1	1	0	1	1	1/2	0	1	7 1/2
4. <b>Grynfeld</b> (Gwardia Warszawa)	1/2	1/2	0	◆	1	1/2	1	1	1/2	1/2	1	1	7 1/2
5. <b>Litmanowicz</b> (Legia Warszawa)	1/2	0	0	0	◆	1/2	1	1/2	0	1	1	1	5 1/2
6. <b>Czerniaków</b> (Lubicz)	1/2	0	0	1/2	1/2	◆	1	1/2	1	0	1/2	1	5 1/2
7. <b>Krulisch</b> (Ogniwo Warszawa)	0	0	1	0	0	0	◆	0	1	1	1	1	5
8. <b>Szpoński</b> (Kolejarz-Polonia W-wa)	0	0	0	0	1/2	1/2	1	◆	1/2	1	1	1/2	5
9. <b>Izdebski</b> (Włókniarz Częstochowa)	0	0	0	1/2	1	0	0	1/2	◆	1	1/2	1	4 1/2
10. <b>Skalik</b> (Włókniarz Częstochowa)	1/2	0	1/2	1/2	0	1	0	0	0	◆	1	1	4 1/2
11. <b>Zimecki</b> (Ogniwo Lublin)	0	0	1	0	0	1/2	0	0	1/2	0	◆	0	2
12. <b>Dziewiałtowski</b> (Kol. Polonia W-wa)	0	1/2	0	0	0	0	0	1/2	0	0	1	◆	2

*Siódmy*

Dziwiątowski i Zimecki zajęli dwa ostatnie miejsca, nie mniej jednak walczyli nieustępliwie, zmuszając każdego z przeciwników do pełnego wysiłku. Zimecki wykazał brak przygotowania do gry turniejowej (brał po raz

pierwszy udział w turnieju); przy pogłębieniu znajomości teorii i obyciu turniejowym osiągnie niewątpliwie lepsze wyniki.

Rozgrywki prowadził niżej podpisany.

M. Sitkiewicz

## A N A L I Z A G R Y S Z A C H O W E J

Redaguje Z. Szulce

### STRATEGIA OGÓLNA (1)

Od czasu odkrycia szeregu zasad strategicznych, gra szachowa wyszła z okresu niemowlęcego, w którym rządziła jedynie fantazja i pomysłowość. Nie są one i dzisiaj mniej ważne, lecz oparte być powinny na zdrowym fundamencie, nie na przypadkowości.

Dzisiaj można powiedzieć, że wiedza szachowa stała się nauką, opartą na trwałych zasadach. Niektóre z tych zasad znane były i dawnym mistrzom, chociaż kierowali się nimi może tylko podświadomie, nie kodyfikując ich i nie ubierając w formę praw.

Zasadę centralizacji widzimy np. we wszystkich partiach Morphy'ego, Steinitz, Lasker, Tarrasch, Rubinstein, Capablanca, wnieśli dużo nowych rzeczy, jak zresztą i inni mistrzowie, najczęściej jednak dał Nimzowitsch. Niektóre z jego poglądów, gdy je opublikował, wyglądały fantastycznie, rewolucyjnie, toteż spotkały się z niezwykle ostrą krytyką, a nawet kpinkami. Dopiero gdy zaczął osiągać nieprawdopodobne sukcesy turniejowe, bijąc największych mistrzów, ogólna opinia o jego teoriach uległa rewizji. Dzisiaj zapewne mało kto wątpi w słuszność poglądów Nimzowitscha, a najlepsi szachiści — jawnie czy skrycie — korzystają z jego wskazań.

Szkoda wielka, że słabe zdrowie i trudne warunki materialne nie pozwoliły Nimzowitschowi sięgnąć po mistrzostwo świata. Partie jego są niezwykle ciekawe: rozprawia się często z przeciwnikami, jak z małymi dziećmi. Często robi

błędy, a te właśnie partie są najciekawsze, gdy je potem naprawia i ratuje, ciągle w myśl zasad, przez siebie wyłożonych.

Spróbuję dać pobieżny, ogólny przegląd tych zasad.

Błędem byłoby je wylizać, błędem również byłoby przedstawiać je wszystkie jako prawa niewzruszone, gdyż wiele z nich jest jeszcze w stanie płynnym. Często są tylko poglądami — i to tak dobrze Nimzowitscha, jak i innych autorów. Sądzę, że dzisiaj za całkowicie pewne możemy uważać tylko: zagadnienie centrum, centralizację i blokadę, hamowanie przewagi pionowej. Przyłączyć do nich można zapewne także zasadę zabezpieczenia, „profilaktykę”, jak ją nazwał Nimzowitsch.

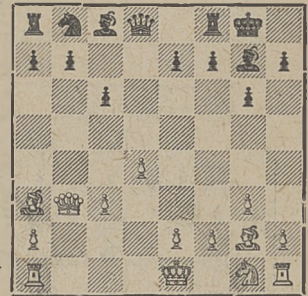
Rozpocznę od rozpatrzenia partii, w której zasady te uwidocznione są w całej pełni. Jest to spokojna partia Nimzowitsch — Buerger, grana w Londynie w 1927 r.

1. c2-c4	Sg8-f6
2. Sb1-c3	d7-d5
3. c4:d5	g16:d5
4. g2-g3	Sd5:c3
5. b2:c3	g7-g6
6. Gf1-g2	Gf8-g7

W tym miejscu Nimzowitsch robi uwagę, że zamiast Gg7 czarne powinny były zagrać c7-c5, po czym miałyby wygodną obronę piona „b” Hetmanem. eraz posunięcie białych spowoduje już pewne skrepowanie w obozie przeciwnika.

7. Hd1-b3!	c7-c6
8. d2-d4	0-0
9. Gc1-a3	

Przewaga pozycyjna białych już się zarysowuje.



1.

Lecz po

9. ...

Sb8-d7

białe spostrzegły nagle groźbę Sd7-b6, Gc8-e6 z zajęciem pola c4, co równało się jeżeli nie stracie partii, to przynajmniej wielkim trudnościom. Jak temu zapobiec?

10. Gg2-h3!

Strata posunięcia, lecz Goniec c8 musi być zniszczony za wszelką cenę!

10. ...

Wf8-e8

11. f2-f4

Hd8-c7

12. Sg1-f3

Sd7-f6

13. Gh3:c8

Wa8:c8

14. 0-0

e7-e6

15. Wa1-d1

Zapoczątkowane w ten sposób szturmowanie linii „d” jest zabezpieczeniem przed ew. c6-c5.

15. ...

b7-b6

16. c3-c4

We8-d8

17. Wd1-d3!

Teraz na c6-c5 nastąpiłoby d4:c5 i zdwojenie Wież.

17. ...

Gg7-f8

18. Ga3-b2

Gf8-g7

19. Gb2-a3

Gg7-f8

20. Ga3:f8

Białe nie chcą remis.

20. ...

Wd8:f8

21. Hb3-b2

Hc7-e7

22. g3-e5

Wf8-d8

23. Wf1-d1

Sf6-e4

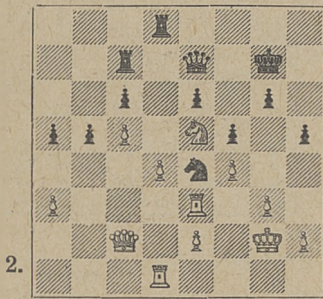


Z chwilą, gdy oswabdzające posunięcie c6-c5 straciło swe znaczenie, czarne zapoczątkowują akcję hamowania centrum.

- |            |        |
|------------|--------|
| 24. Hb2-c2 | f7-f6  |
| 25. Se5-f3 | b6-b5  |
| 26. c4-c5  | f6-f5  |
| 27. Wd3-e3 | a7-a5  |
| 28. Sf3-e5 | Wc8-c7 |
| 29. a2-a3  | Kg8-g7 |
| 30. Kgl-g2 |        |

Z zamiarem zagrania g3-g4-g5 i h2-h4-h5.

- |         |       |
|---------|-------|
| 30. ... | h7-h5 |
|---------|-------|



2.

31. We3:e4!

Zrozumienie pozycji! Białe odają jakoś za jedynie groźnego Skoczka i piona (a nawet dwa, bo jeżeli w celu obrony obu pionów czarne zagrają He8 figury ich związane będą pasywną obroną, podczas gdy figury białych mają swobodę, nie wyłączając Króla). O tej pozycji Nimzowitsch pisze: „Przed oddaniem jakości opracować musiałem plan obrony przeciw przewadze pionowej na skrzydle Helmana, a to nie było takie łatwe. Zdawało sobie jasno sprawę, że po unieruchomieniu hetmańskiego skrzydła dla mam grę wygraną, gdyż warunki konieczne do skutecznego lawirowania znajdują się w pozycji”.

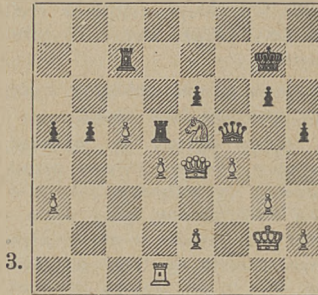
Lawirowanie! Jest to pojęcie dość trudne do ujęcia i dobrze zrozumienia. Jaka jest teoria lawirowania, jej zasady i konieczne warunki, wyjaśnię obszerniej w innym miejscu, teraz zaś pozwolę sobie na takie porównanie: wyobraźmy sobie muchę, która zobaczyła coś bardzo smacznego na talerzu. Odpędzamy ją — lecz mucha jest uparta: zabiega coraz to

z innej strony, spaceruje w pobliżu po serwecie, udając obojętność, to znów atakuje nasz nos, aż wreszcie zrobi to, co chce — usiądzie na upatrzonym kasku.

- |            |        |
|------------|--------|
| 31. ...    | f5:e4  |
| 32. Hc2:e4 | He7-l6 |

Buerger widzi beznadziejność posunięcia He7-d8. Gra na wymianę, licząc na przewagę jakości.

- |            |        |
|------------|--------|
| 33. Se5:c6 | Wd8-d5 |
| 34. Sc6:e5 | Hf6-l5 |



3.

35. He4-d3!!

To było właśnie to nietłatwe posunięcie. Groziła strata piona c5 lub d4, oraz forsowanie piona „b”. Posunięcie Hd3 zapobiegło wszystkiemu: brać Wc7:c5 nie można, bo grozi e2-e4; zaatakowany jest pion b5, a w razie wymiany Hetmanów, na d3 staje Wieża, broniona przez piona e2, a więc znów nie można bić piona c5. Oprócz tego Wieża z d3 może przyjść na blokujące pole b3!

- |             |        |
|-------------|--------|
| 35. ...     | Hf5:d3 |
| 36. Wd1:d3  | Wd5-d8 |
| 37. Kg2-f3! |        |

Hetmanów nie ma, tyły zabezpieczone — najwłaściwszy moment, by do boju przystąpił najodważniejszy z rycerzy!

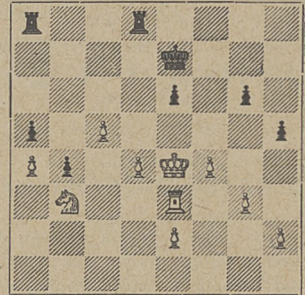
- |            |        |
|------------|--------|
| 37. ...    | Wd8-b8 |
| 38. Wd3-b3 | b5-b4  |
| 39. a3-a4  |        |

Skrzydło zablokowane.

- |         |        |
|---------|--------|
| 39. ... | Wb8-d8 |
|---------|--------|

Teraz czarne Wieże, jak zwierzęła za kratą, mogą tylko miotać się bezsilnie. Głównym zadaniem i groźbą białych jest teraz stworzenie pary pionów „c” i „d”, lecz przed tym należy postawić Króla na c4, co wymaga czasu i dobrego lawirowania.

- |             |        |
|-------------|--------|
| 40. Kf3-e4  | Wc7-c8 |
| 41. Se5-c4  | Wc8-a8 |
| 42. Wb3-e3  | Kg7-l6 |
| 43. Sc4-d2  | Kf6-e7 |
| 44. Sd2-b3! |        |

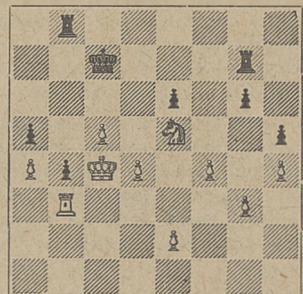


4.

„Mucha” usiadła na upatrzonym miejscu. Coprawda bez przeszkód, bo i cóż mogły zrobić czarne? A miejsce — trudno o lepsze. Skoczek blokuje b4, atakuje a5 i broni c5 i d4! Lawirowanie odbyło się ściśle według zasad tej sztuki: blokujące pole b3 zmieniło lokatorów — miejsce Wieży zajął Skoczek. Zupełnie jednak bezpieczne to nie było: zawsze groziło przerwanie kosztem piona „b”. Białe musiały uważać, aby jeżeli nastąpi ofiara piona „b”, stało się to w pozycji najmniej przykryj.

- |            |        |
|------------|--------|
| 44. ...    | Wa8-a6 |
| 45. Ke4-d3 | Wd8-d5 |
| 46. h2-h4  | Wa6-a8 |
| 47. Kd3-c4 | Ke7-d7 |
| 48. We3-d3 | Kd7-c7 |
| 49. Wd3-d1 | Wd5-d7 |
| 50. Wd1-g1 | Wd7-l7 |
| 51. Wg1-b1 | Kc7-b7 |
| 52. Sb3-d2 | Kb7-c6 |
| 53. Sd2-f3 | Kc6-c7 |
| 54. Sf3-e5 | Wf8-g7 |
| 55. Wb1-b3 | Wa8-b8 |

Proszę zwrócić uwagę na obecną pozycję.



5.



Wieża i Skoczek znajdują się znów tam, gdzie były po 40 posunięciu, tylko Król jest już na c4. Białe zrobili może kilka posunięć zbytecznych (było to przed kontrolą czasu), jednak również musiały się liczyć z ew. próbą przerwania za pomocą g6-g5. Nie jest to już teraz groźne, ale po co?

Teraz Król zastąpił Skoczek w obronie d4 i c5, Skoczek kontroluje c6 i d7, a Wieża, blokując nadal b4, broni jednocześnie skrzydła królewskiego, zachowując przy tym możliwość wypadu.

Pozycja dojrzała!

56. e2-e4	Wg7-g8
57. d4-d5	e6:d5
58. e4:d5	Wb8-c8
60. Kc4-d5	Wg8-g7
61. c5-c6	

Czarne poddały się.

W partii tej znajdujemy prawie wszystkie elementy nowoczesnej strategii: unieruchomienie pionów, połączone z blokadą, centralizację, wymianę figur niebezpiecznych (Gc8 i Se4) na figury mniej w danej pozycji potrzebne, zabezpieczenie, przy-

kład lawirowania oraz systematyczne, chociaż powolne, wzmacnianie pozycji.

**Nie należy się nigdy śpieszyć bez wyraźnej konieczności.** Błąd ten jest wadą większości graczy, a zbyteczny pośpiech, niecierpliwość, są często przyczyną niezasłużonej porażki.

Partia powyższa nie jest błyskotliwą — a jednak jest pięknym przykładem wspaniałego wyczynu myśli szachowej.

Błędne jest mniemanie, jakoby partie grane w myśl najnowszych zasad były zablokowane, ciężkie, nudne. Zobaczmy partie Spielmann — Nimzowitsch, graną w Karlsbadzie w r. 1923.

1. e2-e4	c7-c6
2. d2-d4	d7-d5
3. e4:d5	c6:d5
4. c2-c3	Sb8-c6
5. Gc1-f4	Gc8-f5
6. Sg1-f3	e7-e6
7. Hd1-b3	Hd8-d7
8. Sb1-d2	f7-f6!
9. Gf1-e2	g7-g5
10. Gf4-g3	h7-h5
11. h2-h3	Sg8-e7
12. 0-0	
Należało grać teraz c3-c4.	
12. ...	Gf8-h6

13. Sf3-e1	g5-g4
14. Hb3-d1	Gh6:d2
15. Hd1-d2	g4:h3
16. Se1-d3	b7-b6
17. Wf1-e1	h5-h4
18. Gg3-h2	Ke8-f7!
19. g2-g4	h4:g3
20. Gh2:g3	h3-h2†
21. Kg1-g2	Gf5-e4†
22. Ge2-f3	Se7-f5!
23. Gf3:e4	d5:e4
24. Sd3-f4	e6-e5
25. Sf4-e2	Sf5-h4†
26. Gg3:h4	Hd7-g4†

i mał w niewielu posunięciach

Po 8. posunięciu (f7-f6) widoczne było, że czarne szykują się do opanowania centrum. Ruch c3-c4, zrobiony w porę, ratowałby sytuację.

Partia ta, grana przez Nimzowitscha „w stylu Spielmanna“, robi wrażenie, jak gdyby partnerzy zamienili się miejscami.

W toku gry z partii otwartej zrobić się może zamknięta i odwrotnie. Lecz opanowanie centrum, unieruchamianie lawiny posuwających się pionów, centralizacja oraz zabezpieczenie — to konieczności każdej partii, bez względu na jej charakter.

(d. c. n.)

## G R A K O Ń C O W A

Redaguje Z. Szulce

### ROZWIĄZANIA ZADAŃ Z N-RU 4.

Nr IX (Teichman). Końcówka ta jest wygrana dlatego, że pion a2 jeszcze się nie posunął. Czarne nie mogą się bronić patem — bo mają posunięcie a4-a3, po czym Gонец bierze piona. Białe grają a6-a7-b7, zapędzając czarnego Króla poza linię Rauzera, następnie zagrają a2-a3, sprowadzając grę do jednej z pozycji, rozpatrzonych w numerze 4.

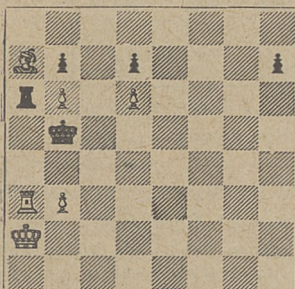
Nr X (Duras). 1. **Ga3-b4!** Jedyne posunięcie wy-

grywające. Białe grożą marszem piona a i czarne muszą śpieszyć Królem, by znaleźć się w kwadracie:

1. ... **Kf7**. 2. **a4**, **Ke6**. 3. **a5**, **Kd5**. 4. **a6**, **Kc6**. 5. **Ga5!** i wygrywa. Gонец mógł zająć linię a5-a8 jedynie z b4, przy każdym innym posunięciu jest remis.

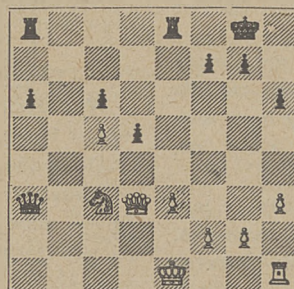
Nr XI (Troicki). 1. **Wf4†**, **Kb3**. 2. **e7**, **We3**. 3. **Wf3**. **Gd5**. 4. **Ge6** i wygrywa, np. 4. ... **K:b2**. 5. **e8H**. **W:e6**. 6. **H:h5** itd. Interesująca końcówka ze względu na trzykrotne wiązanie.

### XII. F. Simhovic



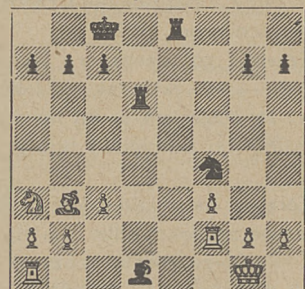
Białe zaczynają i wygrywają.

### XIII. Zakończenie partii Pirc-Stoltz Praga 1931



Białe zaczynają i wygrywają

### XIV. Zakończenie partii B — Därry Wiedeń 1934



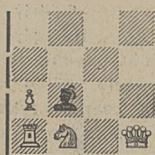
Czarne zapowiadają matę w 4-ch posunięciach.



# U C Z Y M Y S I Ę G R A Ć

## ZDOBYCZE MATERIALNE

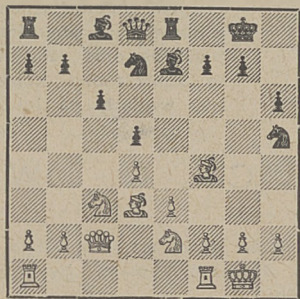
Najwygodniejsze i najłatwiejsze do przeprowadzenia dla atakującego bywa zagrożenie figury przeciwnika od strony, z której jest ona bezbronna: figura atakująca nie wymaga wtedy zazwyczaj zabezpieczenia.



Rys. 8 przedstawia tragedię, zdarzającą się często początkującym graczom: Goniec zabił niebronionego piona, atakując zablokowaną własnymi figurami Wieżę. Wieża odejść nie może — i jeśli nawet uda się potem zabić tego Gońca, strata materialna (W+p:G) jest poważna.

Tego rodzaju przygody zdarzają się zresztą nie tylko początkującym. Na rys. 9 mamy pozycję z partii Meyer-Keller:

Tego rodzaju przygody zdarzają się zresztą nie tylko początkującym. Na rys. 9 mamy pozycję z partii Meyer-Keller:



9.

Czarny Hetman jest zablokowany własnymi figurami, ale oczywiście natychmiastowy atak Gońcem na c7 przyniósłby białym po prostu stratę tego Gońca. Dla zdobycia Hetmana warto jednak trochę pomyśleć i ponieść pewne straty; białe zagrały:

1) Sc3:d5!

i jeśli czarne zabiją Skoczka (c6:d5?) to dopiero teraz 2) Gf4-c7 — i czarne tracą Hetmana (Gońca broni Hc2!).

Często zaatakowana figura nie może odejść — nie wskutek zablokowania, ale dla tego, że odejściem swym naraziłaby inną równie silną lub cenniejszą figurę (por. rys 7, str. 60).

Korzyści materialne daje prawie zawsze jednoczesne zaatakowanie dwu figur przeciwnika. Rys. 7a przedstawia pozycję tzw. widełek (atak piona na dwie figury). Niebezpieczeństwo

widełek istnieje zwłaszcza w początkach partii, kiedy figury stoją jeszcze dość „gęsto” na szachownicy, a o podporę dla atakującego piona nie trudno — bywa nią zwykle pion sąsiedni. Ofiarą widełek pada najczęściej para figur Skoczek—Goniec.

W tego rodzaju niespodziankach dla przeciwnika najbardziej niebezpieczne są Skoczki, które potrafią wdrzeć się do najlepiej zabezpieczonych pozycji — często jednak również niespodziankę taką może zrobić Goniec.

Któż z początkujących nie wypróbował — i sam na sobie, i na swym przeciwniku — skutków takiej prymitywnej kombinacji, jak na rys. 10 i 11:



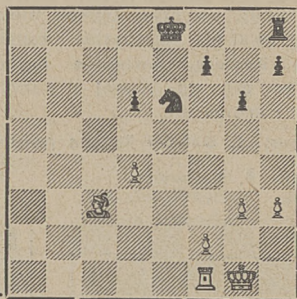
10.



11.

W obydwu wypadkach zagrożony Król musi odejść, a Skoczek lub Goniec zabiera Wieżę (oczywiście w pierwszym przypadku Skoczek musi być podparty inną figurą, gdyż inaczej zabiłby go Hetman).

Z ostatnich przykładów widzimy, że w większości wypadków, nawet w tych tak prostych kombinacjach, konieczne jest współdziałanie figur: jedna atakuje, druga ubezpiecza atakującą. Współdziałanie to może przybierać formy najrozmaitsze.



12.

W pozycji rys. 12 białe zabierają przeciwnikowi figurę, grając pionem

1) d4-d5.

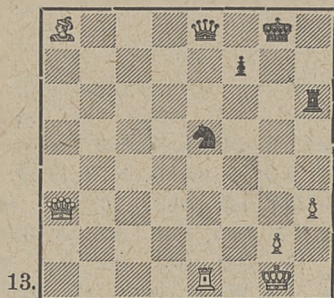
Teraz pion atakuje Skoczka, a Goniec Wieżę — jedna z czarnych figur musi zginąć.

Takie ułożenie figur, jak biały Goniec i pion na powyższym rysunku, nazywamy **baterią**. Postaci baterii są najróżniejsze:



są one zawsze bardzo groźne, dlatego na linii ich działania nie należy ani stawiać, ani pozostawiać swych cennych figur. Baterię można niekiedy unieszkodliwić — np. w powyższym wypadku, gdyby ruch był na czarne, mogłyby one zagrać pionem d6d5. To jednak, co można zamknąć, można także i otworzyć — bateria zawsze jest groźna i trzeba o tym pamiętać. Pomówimy o nich jeszcze w następnych artykułach.

Równie groźne są wszelkie kombinacje, połączone z szachem.



W pozycji rys. 13 czarne zdobywają jakość, grając **Se5-f3+**! Skoczek został poświęcony — białe mogą go bić trzema figurami — do wyboru, ale czarne biją za to Wieżę el.

I w tej kombinacji mamy motyw baterii (H-S).

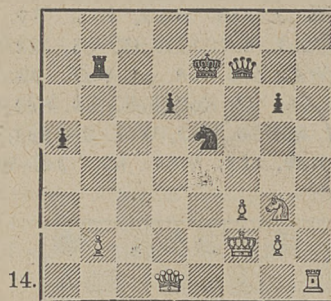
Rzecz jasna, że nie wiele kombinacji odbywa się tak łatwo i prosto, jak opisane wyżej. Czasem przeciwnik nie zauważy groźącego mu niebezpieczeństwa i wpadnie w pułapkę jedno-

posunięciową; o wiele częściej jednak zdobycz bywa nagrodą całego manewru, odpowiednio przeprowadzonego. Powodzenie takiego manewru daje zresztą o wiele więcej zadowolenia, niż zwykłe zagrabienie pozostawionej bez opieki — przez niedopatrzenie partnera — figury czy piona.

Jeszcze inny rodzaj współdziałania figur widzimy w pozycji rys. 14.

Czarna Wieża ma ochotę zabić piona b2. Chcąc go obronić białe zagrały

1) Hd1-d2



skutkiem czego, zamiast piona straciły Hetmana, bo czarne najspokojniej zabiły

1) ..... Wb7:b2!

i jeżeli teraz białe zabijają Wieżę, to nastąpi **Se5-d3+** z jednoczesnym atakiem na Hetmana, a po dowolnym innym ruchu Hetman padnie łupem Wieży. Ostateczny rezultat (H+p:W) będzie oczywiście dla czarnych bardzo korzystny.

## Z ŻYCIA WIELKICH MISTRZÓW

### CAPABLANCA — POLITYK I DYPLOMAT

Capablanca nie traktował gry w szachy jako jedyne go swego zajęcia. Po ukończeniu uniwersytetu zaczął pracę w kubańskim MSZ, oddając się z wielkim zapałem służbie dyplomatycznej.

Capablanca prowadził bardzo regularny tryb życia: nie pił, nie palił — chętnie grywał w tenisa. Charakter Capablancę doskonale odzwierciedla następujący epizod:

Mistrz kubański, jako wschodząca gwiazda szachowa, został zaproszony na turniej do San Sebastian w 1911 r. Turniej odbywał się w słynnym „Gran Casino”. Uczestnicy turnieju często odwiedzali lokal gry, nie mogąc oprzeć się tak bliskiej pokusie; jeden tylko Capablanca trzymał się od niego zdaleka. Na pytanie Miesesa,

dłaczego nie próbuje szczęścia, odpowiedział po prostu: „Nie uważam tego wcale za konieczne” (J. Ch.).

### DR LASKER — MATEMATYK I FILOZOF

Ulubionym zajęciem Laskera były gry umysłowe wszelkiego rodzaju. Po ukończeniu studiów matematycznych otworzył w Berlinie „szkołę sportów umysłowych”, w której wykładał teorię gry w taroka, brydża, skata, starochińskie „go” i in. Lasker opanował wszystko, co można określić mianem gier umysłowych — wielostronność jego była po prostu zadziwiająca. Był on w tej dziedzinie wybitnym autorytetem, zostawiając w spuściznie szereg znakomych podręczników. Pisał również rozprawy z dziedziny filozofii (J. Ch.).



## D Z I A Ł P A R T I I

Redaguje St. Gawlikowski

## MISTRZOSTWA POLSKI

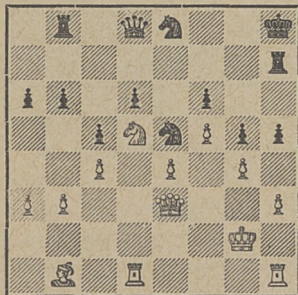
548.

## PARTIA ANGIELSKA

PYTLAKOWSKI

Krulisch

1. c4, e5. 2. Sc3, Sf6. 3. Sf3, d6. 4. d4, e:d4. 5. S:d4, Ge7. 6. e4, 0-0. 7. Gd3, c5. 8. Sd-e2, Sc6. 9. b3, Se8. 10. 0-0, Gg4. 11. f3, Ge6. 12. Gb2, Gf6. 13. Hd2, g6. 14. Wa-d1, a6. 15. f4, Gg4. 16. h3, G:e2. 17. S:e2, G:b2. 18. H:b2, Hf6. 19. Hd2, Wd8. 20. Gb1. Sc7. 21. f5, g5. 22. Wf3, Kh8. 23. Wd3, Se8. 24. g4, He7. 25. Wd5, f6. 26. a3, b6. 27. Kg2, Se5. 28. Hc3, Wc8. 29. W5-d2, h6. 30. He3, Wf7. 31. Sc3, Wh7. 32. Sd5, Hd8. 33. Wh1, h5. 34. W2-d1, Wb8.



35. h4, S:g4. 36. Hg3, g:h4. 37. W:h4, Wb-b7. 38. Sf4, Se5. 39. Sg6†, S:g6. 40. f:g6, Wb-g7. 41. Wd5, He7. 42. Wd:h5, W:h5. 43. W:h5†, Kg8. 44. e5, d:e5. 45. Ge4, Hd7. 46. Gd5†, Kf8. 47. Kh2, b5. 48. Hh4, W:g6. 49. Wh8†, Ke7. 50. Wh7†, Wg7. 51. W:e8†, Kd6. 52. Hd3, Hh7†. 53. Kg1, Kc7. 54. Wa8, Wg7†. 55. Kf2, Hg4. 56. Wa7†, Kb6. 57. W:g7, H:g7. 58. Gf3, Hc7. 59. Hd5, b:c4. 60. b:c4, Ka5. 61. Hc6, He7. 62. Gd5, f5. 63. Ke2, e4. 64. Ge6, f4. 65. Gc8, f3†. 66. Kf1, Ha7. 67. G:a6, Hb6. 68. H:b6†, K:b6. 69. Gc8, Ka5. 70. Gd7, e3. 71. Gc6, f2. 72. Ke2, Kb6. 73. Gg2, Ka5. 74. K:e3, Ka4. 75. K:f2, K:a3. 76. Ke3, Kb3. 77. Gf1, Kc3. 78. Ke4 i czarne poddały się.

549.

## PARTIA SYCYLIJSKA

PYTLAKOWSKI

Gronowski

1. e4, c5. 2. Sf3, Sc6. 3. d4, c:d4. 4.

S:d4, Sf6. 5. Sc3, d6. 6. Ge2, g6. 7. Ge3, Gg7. 8. 0-0, 0-0. 9. f4, Gd7. 10. Sb3, Wc8. 11. Gf3, Se8. 12. Wf2, a6. 13. Sd5, e6. 14. Sb6, Wb8. 15. c3, f5. 16. e5, d5. 17. c4, g5. 18. g3, g4. 19. Gg2, d4. 20. G:d4, Hc7. 21. S:d7, H:d7. 22. Gb6, Hc8. 23. Wd2, Wf7. 24. Sa5, S:a5. 25. Wd8, S:c4. 26. W:c8, W:c8. 27. Gf2, Gf8. 28. Hb3, b5. 29. a4, b4. 30. Gf1, Wc-c7. 31. Wc1 i czarne poddały się.

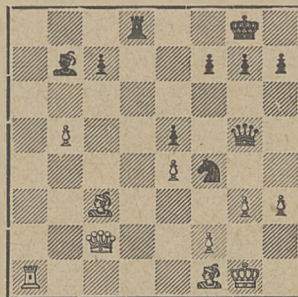
550.

## OBRONA NIMZOWITSCHA

CZARNOTA

Szpotkański

1. d4, Sf6. 2. c4, e6. 3. Sc3, Gb4. 4. Hc2, d6. 5. Gd2, 0-0. 6. a3, G:c3. 7. G:c3, Sb-d7. 8. Sf3, He7. 9. e3, We8. 10. Ge2, e5. 11. d:e5, S:e5. 12. S:e5, d:e5. 13. e4, Gd7. 14. b4, Gc6. 15. Gf3, a6. 16. 0-0, Wa-d8. 17. a4, b6. 18. Wf-b1, Hd7. 19. Wd1, He7. 20. h3, Sd7. 21. Ge2, Sf8. 22. W:d8, W:d8. 23. b5, a:b5. 24. c:b5, Gb7. 25. a5, b:a5. 26. G:a5, Sg6. 27. Gc3, Sf4. 28. Gf1, Hg5. 29. g3.



29. ... h5. 30. Wa7, Gc8. 31. h4, Hg4. 32. G:e5, Sg6. 33. Ge2, He6. 34. G'c7, We8. 35. G:h5, H:e4. 36. H:e4, W:e4. 37. G:g6, f:g6. 38. Wa8, We8. 39. b6, Kf7. 40. Wa7, Wel†. 41. Kg2, Wb1. 42. Gf4†, Ke8. 43. Ge3, Ge6. 44. Kf3, Gd7. 45. Kf4, Wb5. 46. Gd4, Wf5†. 47. Ke3, Wb5. 48. Kd3, Kd8. 49. Kc4, Wb1. 50. Kd5, Kc8. 51. Wc7†, Kd8 i czarne poddały się.

551.

## PIONEM HETMANA

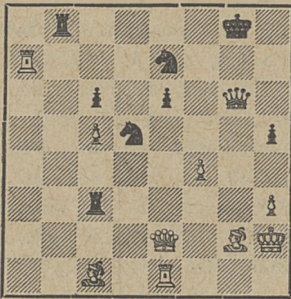
Litmanowicz

CZARNOTA

1. d4, d5. 2. Sf3, c6. 3. g3, Sd7. 4. Gg2, g6. 5. 0-0, Gg7. 6. c4, d:c4. 7. Sc3, Sb6.



8. e4, Gg4. 9. Ge3, e6. 10. h3, G:f3. 11. G:f3, Se7. 12. Hd2, 0-0. 13. Wf-d1, Wc8. 14. a4, Wc7. 15. a5, Sb-c8. 16. He2, b5. 17. a:b6 e. p., S:b6. 18. Sa4, Se-c8. 19. Sc5, He8. 20. Gg2, f5. 21. f4, Hf7. 22. Kh2, Wd8. 23. Hf2, Gf8. 24. Sa6, We7. 25. Sb8, Wc7. 26. ef5, Sd5. 27. Sa6, Wb7. 28. Sc5, G:c5. 29. f:g6, H:g6. 30. d:c5, Sc-e7. 31. Wa3, Wd-b8. 32. Gc1, h5. 33. He2, Wb3. 34. W:a7, W:g3, 35. We1, c3. 36. b:c3, W:c3.



37. Gf3, Wc2. 38. Gd2, Wb-b2. 39. Wd1, Sc3. 40. Wa8†, Kf7. 41. G:h5, S:e2. 42. G:g6†, K:g6. 43. Wd8, Sd5 i białe poddały się.

552.

## PARTIA HISZPAŃSKA

GRANOWSKI

Czerniakow

1. e4, e5. 2. Sf2. Sc6. 3. Gb5, a6. 4. Ga4, d6. 5. 0-0, Gd7. 6. c3, Sf6. 7. We1, Ge7. 8. d4, 0-0. 9. Sb-d2, b5. 10. Gb3, Ge8. 11. Sf1, Sd7. 12. Gd5, Sf6. 13. Gb3, e:d4. 14. c:d4, d5. 15. e5, Se4. 16. Se3, Gb4. 17. We2, Se7. 18. S:d5, S:d5. 19. W:e4, Gc6. 20. Gg5, Hd7. 21. Wh4, Ge7. 22. G:e7, S:e7. 23. Sg5, h6. 24. e6, Hd6. 25. Hc2, f5. 26. Sf7, Hb4. 27. Hc1, f4. 28. H:f4, W:f7. 29. e:f7†, Kf8. 30. W:h6, g5 i czarne jednocześnie poddały się.

553.

## PARTIA WIEDENSKA

GRYNFELD

Litmanowicz

1. e4, e5. 2. Sc3, Sf6. 3. f4, d6. 4. Sf3, Gg4. 5. h3, G:f3. 6. H:f3, Sc6. 7. Gb5, Sd7. 8. G:c6, b:c6. 9. d3, Ge7. 10. 0-0, 0-0. 11. f5, Gg5. 12. Se2, Wb8. 13. b3, G:c1. 14. Wa:c1, Hg5. 15. Hf2, Wb6. 16. h4, Hg4. 17. Sc3, Sf6. 18. Sd1, Sh5. 19. Se3, Hg3. 20. H:g3, S:g3. 21. Wf2, f6. 22. Kh2, Sh5. 23.

Wg1, Wb-b8. 24. g3, Wb-d8. 25. Sg2, g6. 26. f:g6, h:g6. 27. Wg-f1, Wd7. 28. g4, Sg7. 29. W:f6, Wd-f7. 30. W:f7, W:f7. 31. W:f7, K:f7. 32. Kg3, Kf6. 33. g5†, Ke6. 34. Kg4, Sh5. 35. Se3, Sg7. 36. Sf1, Kf7. 37. Sg3, Se6. 38. h5, Sd4. 39. c3, Sb5. 40. Se2, d5. 41. c4, Sd6. 42. c:d5, c:d5. 43. e:d5, Sf5. 44. h:g6†, K:g6. 45. Sc3, a6. 46. Kf3, Sd6. 47. Sa4, K:g5. 48. Sc5, a5. 49. Se4†, S:e4 i szarne jednocześnie poddały się.

## MECZ CSR – BUŁGARIA

554.

## OBRONA KRÓLEWSKO - INDYJSKA

Karastoičev

UJTELKY

1. d4, Sf6. 2. Sf3, g6. 3. g3, Gg7. 4. Gg2, d6. 5. 0-0, Sb-d7. 6. c4, 0-0. 7. Sc3, e5. 8. d:e5.

Najprostsze, znacznie energiczniejsze jest jednak normalne, zwykle tu stosowane 8. e4.

8. ... S:e5! 9. S:e5, d:e5. 10. Gg5?

Słabe. Czarne oczywiście widzą „groźbę” 11. H:d8, W:d8. 12. Sd5 (Se4) i spokojnie ją odpierają, odrazu przejmując inicjatywę. Należało grać 10. Hc2.

10. ... H:d1. 11. W:d1, c6. 12. Wd2?

Jak się wkrótce okaże — woda na młyn czarnych. Lepsze było w każdym razie 12. Wd6.

12. ... Ge6. 13. b3, Sg4! 14. Ge7, Wf-e8. 15. Gc5, e4. 16. Gd4, e3! 17. f:e3, Wa-d8!

Czarne rozbiły pozycję pionów przeciwnika i prześlicznie się rozwinęły. Grozi 18. ... S:e3!

18. Wa-d1, Gh6!

Znów grozi 19. ... S:e3.

19. Se4.

Po 19. Wd3 grałyby czarne 19. ... Gf5. 20. e4, W:d4! z dwoma następującymi wariantami: A) 21. e:f5, Ge3†. 22. Kf1! (22. Kh1? Sf2† i 23. ... S:d1† albo 22. W:e3? W:d1†. 23. S:d1, S:e3) S:h2†. 23. Ke1, Wg4. 24. Wd8, Kf8! 25. Se4! W:d8! 26. W:d8†, Ke7. 27. Wb8, f5. 28. W:b7†, Ke6. 29. Sc3, W:g3 z zyskiem figury, albo B) 21. W:d4, Ge3†. 22. Kf1! S:h2†. 23. Ke1, G:d4. 24. W:d4, Ge6 i czarne odebrałyby swego piona z wielką przewagą pozycji. Jaż pokaże dalszy przebieg partii białe powinny być jednak wybrać raczej tę właśnie kontynuację.

19. ... f5. 20. Sf2, W:d4! 21. W:d4.

Po 21. e:d4? Ge3! białe straciłyby figurę.



21. ... G:e3. 22. Wd8, G:f2†. 23. Kf1, Kf7! 24. W8-d7†.

Jedyna możliwość odebrania figury. Po natychmiastowym 24. h3? nastąpiłoby 24. ... W:d8! 25. W:d8, Gb6! itd.

24. ...G:d7. 25. W:d7†. We7. 26. W:e7†, K:e7. 27. h3, G:g3. 28. h:g4, f:g4.

Przy dwu (wolnych!) pionach przewagi i świetnej pozycji króla mogą czarne nie obawiać się nawet „różnokolorowych” gońców. Lewe skrzydło białych jest skazane na zagładę i marsz króla wygrywa natychmiast.

29. Ge4, a5. 30. Kg2, Gd6. 31. Gc2, Kf6. 32. e4, Kg5. 33. Gd1, Kf4. 34. Ge2, h5. 35. Gd3, Ge5. 36. a3, Ke3. 37. Gc2, Kd2. 38. Gb1, c5. 39. b4, a:b4. 40. a:b4, c:b4. 41. c5, b3 i białe poddały się.

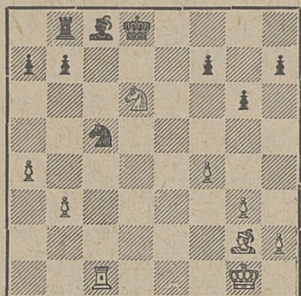
555.

## OBRONA GRÜNFELDA

FOLTYS

Neikirch

1. c4, Sf6. 2. Sc3, d5. 3. c:d5, S:d5. 4. g3, g6. 5. Gg2, Sb6. 6. Sf3, Gg7. 7. 0-0, 0-0. 8. d4, Sc6. 9. d5, Sb8. 10. e4, c6. 11. Hb3, c:d5. 12. S:d5, S:d5. 13. e:d5, Sd7. 14. Ge3, Sf6. 15. Wf-d1, Se4. 16. Gd4, Gh6. 17. We1, Sd6. 18. Gc3, We8. 19. Ha4, Hb6. 20. Se5, Gg7. 21. Sc4, Hb5. 22. H:b5, S:b5. 23. G:g7, K:g7. 24. a4, Sc7. 25. Wa-c1, Kf8. 26. d6, Se6. 27. We-d1, Wd8. 28. b3, Wb8. 29. f4, Sc5. 30. d:e7†, K:e7. 31. W:d8, K:d8. 32. Sd6.



32. ... b6. 33. S:f7†, Ke7. 34. Se5, Gb7. 35. b4, Se6. 36. Wd1, Sf8. 37. G:b7, W:b7. 38. Sc6†, Kf6. 39. Kf2, Wc7. 40. Wd6†, Kf7. 41. Se5†, Ke7. 42. Wc6, Wb7. 43. h4, Sd7. 44. S:d7, W:d7. 45. h5, g'h5. 46. Wh6, Kf8. 47. W:h5, Kg7. 48. Ke3, Wd1. 49. Wb5, Wb1. 50. a5, Wb3†. 51. Kf2, b:a5. 52. Wg5†, Kh6. 53. b:a5, a6. 54. Wd5, Wa3. 55. Kg2, Kg6. 56. Kh3, Kg7.

57. Kh4, Wa1. 58. Kg5, Kf7. 59. g4, Wa4. 60. Wf5†, Kg7. 61. Wc5, h6†. 62. Kf5, Kf7, W:a5†. 66. Ke6, Kf8. 67. Kf6, Kg8. Wh7, W:a5†. 66. Ke6, Kf8. 67. Kf6, Kg8. 68. W:h6, Wb5. 69. Wh2, Wb4. 70. Kg5, a5. 71. Wh6, Wb5†. 72. f5, Kg7. 73. Wa6, Kf7. 73. Wa6, Kf7. 74. Wa7† i czarne wreszcie poddały się.

556.

## PARTIA HISZPAŃSKA

Neikirch

PACHMAN

1. e4, e5. 2. Sf3, Sc6. 3. Gb5, a6. 4. Ga4, Sf6. 5. d3, b5. 6. Gb3, Ge7. 7. Gd5, S:d5. 8. e:d5, Sb4. 9. c4, b:c4. 10. d:c4, e4. 11. Se5, Gf6. 12. a3, G:e5. 13. a:b4, Wb8. 14. Wa4, Hh4. 15. Sc3, 0-0. 16. He2, We8. 17. Ge3, d6. 18. h3, Gd7. 19. g3, Hf6. 20. W:a6, W:b4. 21. Wa3, Hf3. 22. H:f3, e:f3. 23. Sd1, W:c4. 24. Kd2, Gf5. 25. Sc3, Wb8. 26. Wa2, W:b2†. 27. Kd1, Ge2†. 28. Kc1, W:a2 i białe poddały się.

## MISTRZOSTWO WĘGIER

557.

## PARTIA FRANCUSKA

BENKÖ

Laszljó

1. e4, e6. 2. d4, d5. 3. Sd2, Sc6. 4. Sg-f3, Sf6. 5. e5, Sd7. 6. Gd3, Sb4. 7. Ge2, c5. 8. c3, Sc6. 9. 0-0, Hb6. 10. Sb3, c:d4. 11. c:d4, a5. 12. a4, Ge7. 13. Gg5, f6. 14. e:f6, g:f6. 15. Gh6, Sf8. 16. Sh4, Sg6. 17. Gh5, Wg8. 18. Hd3, Kd8. 19. Sf3, Gd7. 20. Wf-c1, Sb4. 21. He3, Sa6. 22. Gg4, Sh4. 23. Gh3, S:f3†. 24. H:f3, Wc8. 25. Gd2, W:c1†. 26. W:c1, Sb4. 27. Sc5, f5. 28. Hf4, Gc8. 29. Hh6, We8. 30. G:f5, Sa2. 31. S:e6†, G:e6. 32. G:a5 i czarne poddały się.

558.

## OBRONA CARO - KANN

POGATS

Macskassy

1. e4, c6. 2. c4, d5. 3. e:d5, c:d5. 4. c:d5, H:d5. 5. Sc3, Ha5. 6. d4, e6. 7. Sf3, Sf6. 8. Gd2, Hd8. 9. Wc1, Ge7. 10. Gc4, 0-0. 11. 0-0, a6. 12. a3, b5. 13. Ga2, Gb7. 14. Gg5, Sb-d7. 15. He2, Sb6. 16. Wf-d1, Sf-d5. 17. Se4, G:g5. 18. Sf:g5, h6. 19. Sh3, Sf6. 20. Sc5, Gd5. 21. Gb1, Hd6. 22. b3, Wf-c8. 23. Wc3, Sb-d7. 24. b4, Gc6. 25. Wg3, Wd8. 26. Hd2, Kf8. 27. Sf4, g5. 28. Se2, Ke7. 29. Sc3, S:c5. 30. b:c5, Hf4.



31. He3, Wd7. 32. Se2, Hc7. 33. h4, g:h4.  
34. Wg7, Sh5. 35. Wg4, Sf6. 36. Wg7,  
Wh8. 37. Sf4, Kf8. 38. W:f7†, K:f7. 39.  
H:e6†, Kg7. 40. Hf5, Kf7. 41. Hg6† i czar-  
ne poddały się.

559.

## PARTIA KATALOŃSKA

GEREBEN

Köberl

1. d4, Sf6. 2. c4, e6. 3. g3, d5. 4. Gg2,  
c6. 5. Sf3, Sb-d7. 6. 0-0, Se4. 7. Sb-d2,  
Sd-f6. 8. b3, Ge7. 9. Gb2, 0-0. 10. Hc2,  
Gd7. 11. S:e4, S:e4. 12. Se5, Sf6. 13.  
Wa-d1, Wc8. 14. c5, Ge8. 15. f4, Sd7. 16.  
e4, f5. 17. e:f5, e:f5. 18. Gh3, g6. 19. b4,  
Sf6. 20. Kh1, Gd7. 21. Wf-e1, Wa8. 22.  
Gc3, Kg7. 23. Kg1, h5. 24. Gg2, Se4.  
25. Gf3, Gf6. 26. Ga1, Ge6. 27. a4, Hc8.  
28. Wb1, a6. 29. We2, h4. 30. g:h4, We8.  
31. h5, G:e5. 32. d:e5, g:h5. 33. Wg2†,  
Kh6. 34. Kh1, Wg8. 35. Wb-g1, Hd7. 36.  
He2, d4. 37. G:e4, f:e4. 38. f5, W:g2. 39.  
H:g2, G:f5. 40. Hg5† i czarne poddały się.

## M A R D E L P L A T A 1950

560.

## GAMBIT HETMANA

GLIGORICZ

Maderna

1. d4, Sf6. 2. c4, e6. 3. Sc3, d5. 4. Sf3,  
Ge7. 5. Gg5, 0-0. 6. Hc2.

Zwykle grywa się najpierw 6. e3. Przesła-  
wienie posunięć nie ma większego znaczenia.

6. ... Sb-d7.

Wchodziło poważnie w rachubę również  
6. ... Se4, czarne wolą jednak normalne orto-  
doksyjne warianty.

7. Wd1, c6. 8. e3, h6.

Przeciw systemowi obranemu przez białe  
(Wd1) ruch ten mniej jest polecany. Za lep-  
sze uchodzi 8. ... d:c4. 9. G:c4, Sd5. 10. G:e7,  
H:e7 i teraz albo 11. 0-0, S:c3. 12. H:c3,  
b6. 13. e4, Gb7. 14. Wf-e1, Hf6!, albo  
11. Se4, S5-f6. 12. Sg3 z szansami na wy-  
równanie u czarnych.

9. Gh4, a6. 10. a3, We8. 11. Gg3!

W ten sposób białe nie dopuszczają do za-  
blokowania pozycji przez 11. ... b5, na co na-  
stąpiłoby 12. c:b5, c:b5? 13. S:b5! Czarne  
muszą zrezygnować z zysku tempa (Gf1-d3:c4)  
bijąc odrazu na c4 i dopuścić do otwarcia gry  
w centrum.

11. ... d:c4. 12. G:c4, b5. 13. Ga2, Hb6.  
14. 0-0, Gb7?

Decydująca omyłka, po której czarne nie  
zdają się już wyswobodzić. Należało koniecz-  
nie grać odrazu 14. ... c5!

15. Se5! Wa-d8.

Jeżeli 15. ... c5? to 16. S:d7, S:d7. 17.  
d:c5! S:c5 (17. ... G:c5? 18. W:d7, Hc6. 19.  
W:b7) 18. b4, Hc6. 19. f3, Sa4. 20. Gb1  
i 21. S:a4 z wygraną pozycją dla białych.

16. b4.

Teraz punkt c5 należy definitywnie do bia-  
łych i goniec b7 jest martwy.

16. ... a5. 17. Sd3, a:b4. 18. a:b4, Wa8.  
19. Sc5, Sf8. 20. Gb1, Gc8. 21. h3, Sd5.  
22. Sa2!

Czarne są bardzo ścieśnione, nie mogą zdo-  
być się na jakikolwiek realny plan, nie mają  
gry. Ofiara jakości na a2 również oczywiście  
ulgi nie przynosiła.

22. ... Wa7. 23. e4, Sf6. 24. Sc1, S6-d7.  
25. S1-b3, Sf6. 26. Sa5.

Biała konnica stoi fantastycznie!

26. ... Sh5. 27. Gh2, g6.

Niepotrzebne osłabienie skrzydła królew-  
skiego, które w rezultacie umożliwi białym nie-  
odparty atak końcowy. Ale „umierającemu  
wiele już zaszkodzić nie może”...

28. Hc3, Gf6. 29. e5! Ge7. 30. Ge4, Wc7.  
31. Hf3! Gd7.

Piona „c” obronić nie można.

32. S:d7, S:d7. 33. S:c6, Gf8. 34. d5!

Białe bardzo energicznie realizują swoją  
przewagę.

34. ... Sb8. 35. d:e6!! S:c6. 36. G:c6, W:e6.

Po 36. ... H:c6 i po 36. ... W:c6 nastąpi  
37. e:f7†! itd.

37. Gd5, Sg7.

Czarne z rozpaczy oddają jakość, ale po  
odejściu wieży z e6 białe grając 38. e6 rów-  
nież zdobywały jakość, demolując jeszcze do-  
datkowo pozycję przeciwnika.

38. G:e6, S:e6. 39. Wd6!

Zwrot „prezentu” jest najszybszą drogą do  
celu: białe pozostają z zaawansowanym wol-  
nym pionem przewagi, a uwolniony goniec opa-  
nuje słabe czarne pola w obozie czarnych, co  
umożliwi decydujący atak na króla.

39. ... G:d6. 40. e:d6, Wd7. 41. Wd1,  
Kh7. 42. Ge5, Ha6. 43. Wa1! Hc8. 44. Wa8,  
Hc1†. 45. Kh2, f6.

Albo 45. ... Sg7. 46. Hf6 itd.

46. H:f6, Sg7. 47. Hf8, g5. 48. G:g7  
i czarne poddały się, ze względu na 48. ...



W:g7. 49. Hf5†, Wg6. 50. Wa7†, Kh8! 51. He5†! (nie 51. H:g6?? Hf4†. 52. Kh1, Hc1† i remis!) z nieuchronnym matem.

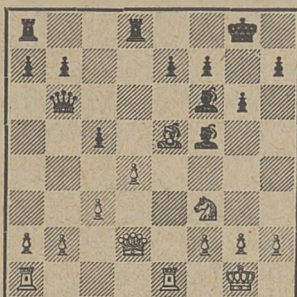
561.

## PIONEM HETMANA

ELISKASES

Rosetto

1. Sf3, d5. 2. d4, c6. 3. e3, g6. 4. Gd3, Gg7. 5. Sb-d2, Sh6. 6. c3, 0-0. 7. 0-0, Sd7. 8. e4, d:e4. 9. S:e4, Sf5. 10. Gf4, Sf6. 11. S:f6†, G:f6. 12. Hd2, Hb6. 13. Wf-e1, c5. 14. G:f5, G:f5. 15. Ge5, Wf-d8.



16. Hh6, G:e5. 17. W:e5, c:d4. 18. Sg5, Hf6. 19. W:e7, Hg7. 20. Hh4, d:c3. 21. W:f7, c:b2. 22. W:g7†, K:g7. 23. We1, Wd7. 24. Hb4, We8. 25. H:b2†, Kh6. 26. Sf7† i czarne poddały się.

562.

## PARTIA SYCYLIJSKA

CASTILLO

Pirc

1. e4, c5. 2. Sf3, d6. 3. d4, c:d4. 4. S:d4, Sf6. 5. Sc3, Sc6. 6. Ge2, e6. 7. Ge3, a6. 8. 0-0, Hc7. 9. f4, Ge7. 10. Gf3, Gd7. 11. He1, 0-0. 12. Wd1, Wa-c8. 13. Hg3, Kh8. 14. Kh1, b5. 15. a3, Wf-d8. 16. Hf2, Hb8. 17. S:c6, G:c6. 18. Gb6, Wd7. 19. Wf-e1, Hb7. 20. Gd4, Wc-d8. 21. Hg3, a5. 22. b4, a4. 23. Wd3, Se8. 24. We-d1, Kg8. 25. f5, e5. 26. Ge3, Kh8. 27. We1, Sf6. 28. Gg5, Sg8. 29. G:e7, W:e7. 30. Hh4, Sf6. 31. g4, We-d7. 32. g5, Sg8. 33. f6, Wc7. 34. Gg4, g6. 35. Wh3, h6. 36. We-e3, G:e4†. 37. S:e4, W:c2. 38. Gf3, Hc6. 39. He1, d5. 40. W:h6†, S:h6. 41. Hh4 i czarne poddały się.

563.

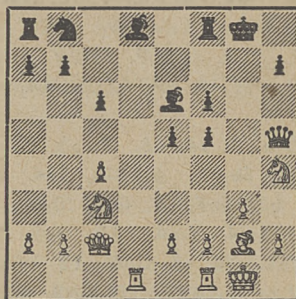
## OBRONA HOLENDERSKA

ROSETTO

Rossolimo

1. d4, f5. 2. Sf3, Sf6. 3. g3, e6. 4. Gg2, Ge7. 5. 0-0, 0-0. 6. c4, d6. 7. Sc3, He8.

8. Hc2, Hh5. 9. Gg5, e5. 10. d:e5, d:e5. 11. G:f6, g:f6. 12. Sd5, Gd8. 13. Wa-d1, c6. 14. Sc3, Ge6. 15. Sh4.

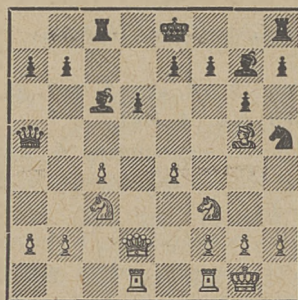


15. ... Sa6. 16. Gh3, G:c4. 17. G:f5, Gf7. 18. Se4, Sb4. 19. W:d8, Wa:d8. 20. S:f6†, Kh8. 21. Hc1 i czarne poddały się.

## MISTRZOSTWA POZNANIA 1950

Z turnieju tego podajemy jedną, bardzo efektowną kombinację:

Bloch



Kwilecki

Nastąpiło 1. G:e7!! G:c3 (jeżeli 1. ... K:e7? to 2. Sd5† ze stratą hetmana). 2. b:c3, Ke7 (czarne nie mają wyboru). 3. H:d6†, Ke8 (pozornie czarnym nic nie grozi, ale...) 4. Wd5!! (pointe'a!) G:d5 (znów nie ma wyboru, wobec gróźb W:a5 i We5†) 5. e:d5, Sg7 (na 5. ... H:c3 grałyby białe nie 6. We1†?, co po 6. ... H:e1† znacznie przedłużyłoby partię, ale 6. Se5! Wd8. 7. Hc7! Wf8 — wszystko jedyne! — 8. d6!! H:e5. 9. d7†, W:d7. 10. H:e5† i czarne dostają mata, albo tracą wieżę f8) 6. We1†, Se6. 7. d:e6, Hc7. 8. e:f7††, K:f7. 9. Sg5†, Kg8. 10. Hd5† i czarne poddały się, gdyż muszą stracić hetmana. (Analiza A. Kwileckiego). Piękne zakończenie! (Red.).



## MECZ RADIOWY

564.

PARTIA ANGIELSKA

DENKER

Rabar

1. c4, Sf6. 2. Sf3, c5. 3. d4, c:d4. 4. S:d4, g6(?).

Lepsze szanse na wyrównanie daje 4. ... d5, albo 4. ... Sc6. Teraz czarne nie zdążają przezwyciężyć trudności debiutowych.

5. Sc3, Gg7. 6. g3.

Wchodziło oczywiście w rachubę i 6. e4

6. ... 0-0. 7. Gg2, Sc6. 8. 0-0, S:d4 (?).

Tym ruchem decydują się czarne na prowadzenie trudnej, pasywnej obrony gorszej, ściśnionej pozycji — bez widoków na kontrgrę. Do znacznie żywszej gry prowadzić mogło 8. ... d5 i jeśli 9. S:c6, b:c6. 10. c:d5 to 10. ... c:d5. 11. S:d5 np. 12. H:d5, H:d5. 13. G:d5, Wb8. 14. Gb3, Ga6. 15. We1, Wf-c8 i czarne, wzamian za poświęconego piona miałyby b. silny nacisk na lewe skrzydło i mocno kępowałyby grę przeciwnika. Na 12. G:d5 nastąpiłoby oczywiście od razu 12. ... Wb8. Do rozważenia było również prawdopodobnie jeszcze mniej zobowiązujące 8. ... Ha5, wraz z 9. ... Hh5.

9. H:d4, d6. 10. Hd2, Hc7. 11. b3, Gd7. 12. Gb2, Gc6. 13. e4, b6. 14. f4, Wa-d8.

15. Wa-e1, Sd7. 16. Wf2, Sc5. 17. Sd5! G:d5. 18. G:g7, K:g7. 19. e:d5.

Wymieniwszy lekkie figury białe stoją nadal wyraźnie lepiej, panując nad centrum i grożąc atakiem na osłabione brakiem gońca g7 skrzydło królewskie czarnych.

19. ..Wd-?e8. 20. Wf2-e2.

Z groźbą. f4-f5—f6†. Odpowiedzią swą udaje się czarnym odparować groźbę, kosztem jednak decydującego osłabienia pola e6.

20. ... f6. 21. h4! Hd7. 22. b4!

Przewaga w centrum pozwala białym prowadzić jednoczesny atak na obu skrzydłach. Czarne są zupełnie bezsilne.

22. ... Sb7. 23. Kh2, Hc7. 24. Hd4, Wf7. 25. Gh3, a5. 26. a3, a:b4. 27. a:b4, Wa8. 28. Ge6, Wf-f8. 29. g4! Kh8. 30. g5, Wa4.

Nieszkodliwa dywersja.

31. g:f6, e:f6. 32. Gh3, Hg7.

Względnie najlepsza odpowiedź wobec gróźb 33. We8 i 33. We7.

33. We7, Wa2†.

Jeżeli 33. ... Wf7 to 34. We8†, Wf8. 35. Wl-e7, Hh6. 36. H:f6† itd.

34. Kg1, Hh6. 35. We8! Hh4. 36. W:f8† Kg7. 37. He3, Wa3 i białe zapowiedziały matę w 4 posunięciach: 38. He7†, Kh6. 39. H:h7†! K:h7. 40. We7†, Kh6. 41. Wh8 mat.

## DZIAŁ PROBLEMÓW

Redaguje M. Wróbel, Warszawa, Mariensztat 7A m. 8

IPB — MIĘDZYNARODOWY ZWIĄZEK  
PROBLEMISTÓW

W grudniu ubiegłego roku został wydany biuletyn Związku, który przedstawia opinię członków w ważnych kwestiach organizacyjnych oraz podaje wyniki głosowania delegatów krajowych.

1. **Mistrzostwo świata.** Decydujące postanowienia nie zapadły. Tabele wyników turniejowych będą nadal prowadzone, ale tytuł mistrza świata nie będzie oficjalnie udzielany, jak zresztą było dotąd.

2. **Nierozstrzygnięte konkursy.** Problemy publikowane w nierozstrzygniętych konkursach będą mogły brać udział w specjalnych turniejach, względnie będą dołączone do bieżących nieformalnych konkursów.

3. **Rada sędziów.** Postanowiono, że każdy kraj przedstawi listę swych kandydatów do rady sędziów.

4. **Finanse Związku.** Ze względu na trudności,

związane z przekazywaniem gotówki, Prezes utrzymuje, by co roku inny kraj podjął się wydania dwu numerów biuletynu, który zostanie opracowany. Jeżeli ten wniosek przejdzie, w pierwszym roku biuletyn wyda Anglia.

5. **System nazwisk** w problemistyce będzie utrzymany w oficjalnej korespondencji, natomiast polecenia godne jest używanie w publikacjach systemu opisowego.

6. **Nadawanie nazw** będzie specjalnie opracowywane przez podkomisję w składzie A. Koldijk i F. W. Nanning, którzy zgłoszą wnioski na plenum.

7. **Potwierdzanie przesyłek** turniejowych nie będzie obowiązkowe.

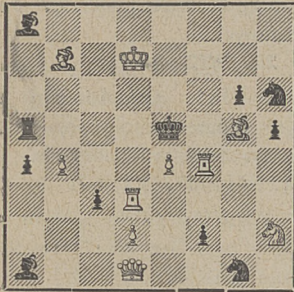
8. **Formalne turnieje** będą się odbywały jak dotychczas i nie muszą uzyskiwać zatwierdzenia IPB.

Wszystkie uchwały delegatów IPB są wiążące i powinny być ogłoszone w krajowych pismach fachowych.

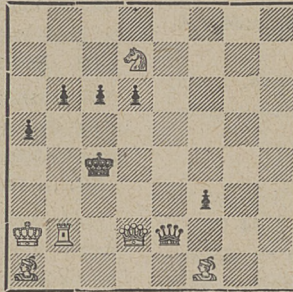


## III ROCZNY KONKURS PROBLEMOWY

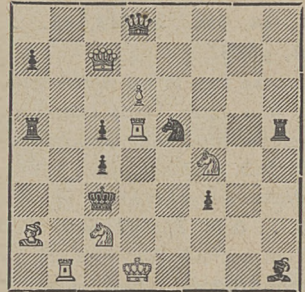
555. J. van Dijk  
De Lier



556. E. Holladay  
Charlottesville

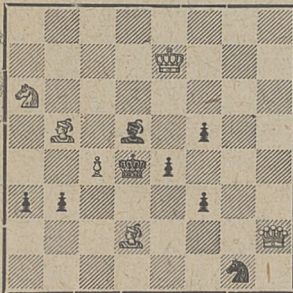


557. O. Oppenheimer  
Nowy Jork

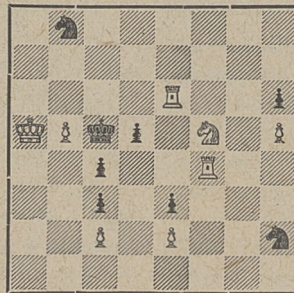


Mat w 2 posunięciach

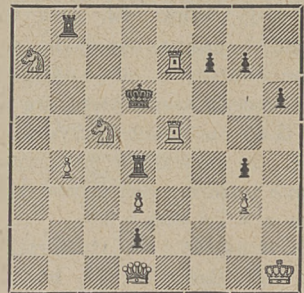
558. M. Havel  
Praga



559. H. Hultberg  
Sztokholm



560. J. J. Seilberger  
i J. Ebben  
Haga



Mat w 3 posunięciach

## WYNIKI KONKURSÓW

**DOS NAJE ŁEBN 1949.** Memoriał S. Krelenbauma  
2X — meredith.

Na konkurs wpłynęło ponad 70 kompozycji typu „meredith”, z czego było opublikowane 62 zadania. Nadesłano dużą ilość bardzo pięknych prac, dlatego rozstrzygnięcie nie było łatwe. Należy się jednak liczyć z wykryciem pewnej ilości antycypacji, które w tym typie zadań są szczególnie groźne.

Po szczegółowym zbadaniu materiału sędziowie konkursu J. J. P. A. Seilberger, Haga i M. Wróbel, Warszawa ustalili następującą kolejność:  
**I nagroda — nr 56 — A. Mari (561).**

Problem przedstawia trzykrotne blokowanie skombinowane z uwolnieniem i wyłączeniem b. figur. Bardzo piękna kompozycja, idąca w kierunku rekordu (S.).

Oryginalne ujęcie złożonego blokowania, połączone z uwolnieniem b. figury. Opracowanie takiego pomysłu w formie meredith świadczy o prawdziwym mistrzostwie (W.) 1. Hb2!

**II nagroda — nr 5 — J. Hartong (562).**

Dobry wstęp. Szachy na odlew w formie poprawionych obron (S.) 1. Hb4!

Bardzo znany motyw szachowania b. K przy użyciu poprawionych obron. Autor dał opracowanie oryginalne, na podkreślenie zasługuje odanie dwu wolnych pól oraz włączanie b. figury w obronie (W.).

**III nagroda — nr 23 — A. Goldstein (563).**

Dwukrotny „Gamage” w poprawionej obronie. Ze względu na dual nie mogło być wyżej postawione (S.).

Dwie pary poprawionych obron, wykonane jedną figurą. Na pierwszy plan wybijają się dwa maty „Gamage” (W.) 1. Sg5.

**1 wzm. zaszc. nr 49 — J. Camaras -6W1-4g2g-5w2-8-S1k4w-1WGG2-1KS5-8-**

Dwie pary „Grimshaw” (S.). W bezpiecznej pozycji uzyskał autor dwie pary „Grimshaw” na polu d6 i e4 (W.) 1. Wd8.

**2. wzm. zaszc. nr 12 — P. ten Cate -5G2-8-3WP3-3Sk3-W3s3-7H-7K-1g6-**

Poprawiona obrona w dwu wariantach. (9). Doskonały wstęp, oddający dwa pola jest prawdziwą ozdobą tej kompozycji. (W.) 1. Se3!

**3 wzm. zaszc. nr 33 — L. Bata -7S-4p3-5k1K-3H4-8-G3p3-8-g7-**

Dwa maty zamienne (S.). Dwa maty zamienne



po blokowaniach stanowią treść problemu (W.). 1. He4.

4 wzm. **zaszcz.** nr 26 — **L. Loewenton** -8-1s1g1s S1-5G2-w6p-5k1K-8-2SP4-7G-

Czterokrotna przestona Wa5 (S.). Problem utrzymany w antycznym stylu (W.). 1. Sb4.

5 wzm. **zaszcz.** nr 30 — **J. V. Dijk** -g4g2-3H4-8-K1kh1Ww1-8-3p4-3S4-8-

Szachy na odlew i dobry wstęp (S.). Świetnie skomponowany drobiazg (W.). 1. He6!

Pochwały ex aequo otrzymują: nr 2. Bj. Bli-keng, 15. E. M. Hassberg, 16. J. Haring, 36. J. Hartong, 41. J. R. Neukomm — F. Fleck, 57. Izabella Keller.

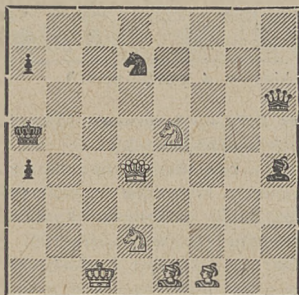
Hiaga — Warszawa, luty-marzec.

Sędziowie: **J. J. P. A. Seilberger** i **M. Wróbel**.

### D O S N A J E Ł E B N 1948

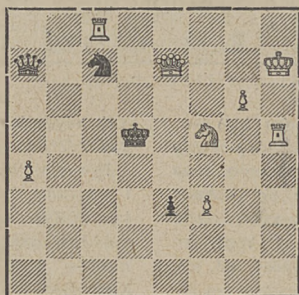
561. **A. Mari**

I nagroda



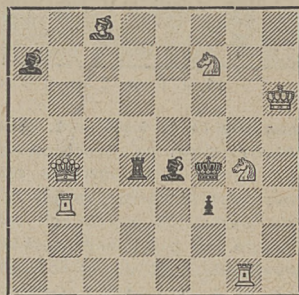
562. **J. Hartong**

II nagroda



563. **A. Goldstein**

III nagroda



M a t w 2 p o s u n i ę c i a c h

### REVISTA ROMANA DE SAH

Jedno z najlepszych czasopism szachowych, rumuńska Revista Romana de Sah przestała definitywnie wychodzić. Miesięcznik ten wiele miejsca poświęcał kompozycji szachowej i ogłosił kilka konkursów. Ponieważ obecnie nie wychodzi po porozumieniu się z Redakcją publikujemy oryginalne werdykty niektórych konkursów.

#### Dwuchochodówki 1948.

Wprawdzie na konkurs nie nadesłano żadnego arcydzieła, to jednak trzy nagrody są niewątpliwie lepsze zarówno w konstrukcji jak i tematyce. Trudność w rozstrzygnięciu polegała na wielkiej ilości prawie równoważnościowych prac

**I nagroda — nr 2664 — F. Fleck (nr 564).**

Niewątpliwie najlepsza praca. Ponieważ są maty przygotowane na ruchy K, wstęp oddający 3 wolne pola nie jest łatwy do znalezienia. Temat składa się z 4 bloków dwu wolnych pól z wzajemnym unikaniem duali. Większość matujących posunięć wykonują dwie baterie, a duali i niepoprawności są zrzeczenie usunięte. Doskonała praca. 1. e4!

**II nagroda — nr 2483 — C. Mansfield (nr 565).**

Artystyczny problem. Świetny ofiarny wstęp prowadzi do ukrytej groźby. Poprawione obrony cz. W dają dobrze zróznicowane uwolnienia. Duali i uboczne są dobrze obalane, gra jest harmonijna, pozycja bez białych pionów.

**III nagroda — nr 2708 — L. Larsen -7K-3H1p2-3SP3-2P1k1s1-2psP3-4P3-2h2W2-8-**

Pomimo prostej pozycji jest to pełne treści zadanie o matach zamiennych. Wstęp zamienia 3 maty po He4, Se4 i fe6. Drobne, ale piękne zadanie.

Wzmianki zaszczytne:

1. H. Ahues -4SKG1-G2p4-3H1pp1-W2Ps3-1p2k1P1-3S3W-2P2w1g-4h3- 1. Hf6.

Dobry wstęp, wiążący figurę daje zamianę matów oraz poprawioną obronę trzeciego szczebla z uwolnieniem i kombinacją liniową.

2. G. Martin -KW3G2-2HP3G-2PW1gh1-p3k1s1-w7-2PgS1P1-3s1S2-3w4- 1. Gg7.

Doskonały Herpai z wielką aktywnością białej baterii, blokowaniem i zamykaniem linii.

3. D. Hjelle -7g-p1p2p2-2Pw1s9W-3kpS1h-KP2W1-w1-4P1PG-8-7H 1. Hf1!

Świetny wstęp daje trzecie wolne pole. Temat składa się z otwierania linii maskowanych baterii po blokowaniu, para Stocchi'ego w temacie holenderskim.

4. L. Zagorujko, 5. Seilberger i Beek, 6. H. Albrecht, 7. J. Buchwald.

Pochwały: 1. Seilberger i Kamstra, 2. Ahues, 3. Buchwald, 4. Ellerman, 5. Ahues, 6. Buchwald, 7. Feigin, 8. Ellerman, 9. Stan, 10. Cornejo, 11. Buchwald. Sędziowie: E. M. Hassberg i A. M. Koldijk.

#### Memorial W. Pauly czterochodówki

Wynik tego konkursu nie odpowiada w zupełności nadziejom. Jeśli chodzi o ilość należy uznać konkurs za zadowalający, pod względem natomiast jakości trochę rozczarował.



## REVISTA ROMANA DE SAH 1948

## MEM. PAULY 1949

564. F. Fleck

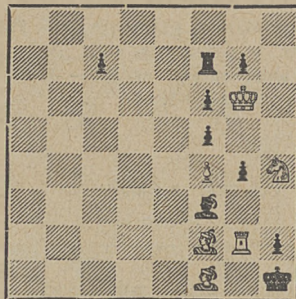
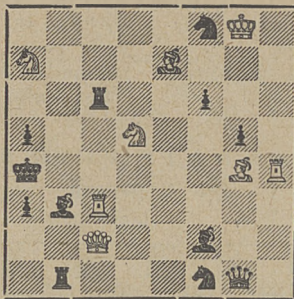
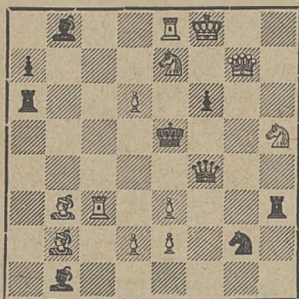
565. C. Mansfield

566. J. Wenda

I nagroda

II nagroda

I nagroda



Mat w 2 posunięciach

Mat w 4 posunięciach

**I nagroda — nr 3.154 — J. Wenda (nr 566).**

Dobry problem na temat opozycji, który Pauly lubiał. Ukryta cicha groźba czteroposunięciowa jest wstępem do 5 harmonijnych gier po ruchach G. We wszystkich wariantach zastosowano ciche posunięcia, co przyjemnie zaskakuje. 1. Wg3, gr. 2. Wf3 3. Sf5; Ge4, d5, c6, b7, a8 2. We3, d3, c3, b3, a3, g3 3. We1, gf2 4. Gg2X.

**II nagroda — nr 3.157 — T. Sopera -s1Sgw2s-1pPGWp2-h2w3p-92k1P2-1pg1pP2-PpP1G1W1-H6K8-** Ciężko zbudowane. Dwie białe gry „Bristol” są połączone z dwoma czarnymi bristolami. Ta świetna kombinacja usprawiedliwia przeladowaną pozycję zadania. 1. Hf2, gr. 2. Gb6; Gf1! 2. Gb6, He2! 3. Wd3; Wg6 2. Gc5, Hf6 3. Ge6f.

**III nagroda — nr 3.032 — Kraemer i Massman -4K1kw-s2p3p-3P3P-2P5-1pPG3P-1P6-p4PppH7-**

Bardzo oryginalne i interesujące studium na temat pata z dorabianiem słabszej od H figury w obronie. Przyjemna kompozycja. 1. f3, gr. 2. Gg1 3. Hg7X Sb5 2. cb5, h1G! 3. Hc1.

Wzmianki zaszczytne:

1. V. Pachman, 2. G. Bouma.

Pochwała A. Kraemer.

**Specjalna nagroda za echo M. Havel -2H5-8-8-p5S1-k3p3-4p3-S3p3-4K3-** 1. Se6, Ka3, 2. Hc2, a4 3. Sc1, Kb4 4. Hc5X; Kb5 2. Sd8! Ka4 3. Hc3, Kb5 4. Hc6X.

**Specjalna nagroda za problem symetryczny G. H. Drese.**

Sędzia dr M. Niemeijer.

**Memorial J. Schlarko 1948 trzychodówki**

Wcale nie było rzeczą łatwą ustalić kolejność ze względu na wielką ilość prawie równorzędnych problemów.

**I nagroda — nr 3.036 — J. Wenda (567).**

My sklasyfikowaliśmy ten problem jako pierwszy nie tylko ze względu na jego treść, ale przede wszystkim ze względu na jego doskonałą konstrukcję. Główną zaletą problemu są maty wzorowe brak nieekonomicznych białych pionów, dobre złady 1. Wc7, b7?, We4! i zręczność z jaką uniknięto duali. 1. Wd7! gr. 2. Hf4f; Hd2 2. Hb4! Hc1 2. Hc5; We4 2. Hc7! He3 2. He6f

**II nagroda — nr 2.970 — J. Breuer -3S1gw1-P1p PP2W-G1p4p-2Pk1gs1-S7-4Kp2-5Pw1-G7-**

Ten problem był poważnym kandydatem do I nagrody; 4 posunięcia krytyczne G z przesłoną są trudne do realizacji. Natomiast konstrukcja nie jest tak doskonała jak w poprzednim problemie. 1. Wf7, Gd7 2. a8S; Gb1 2. Gd4; Gh3 2. Kd3; Gh7 2. a8H.

**III nagroda — nr 2.905 — L. Zagorujko -5WGK-6P1-w5wp-1PpKp2-1p2S3P-1pP1p1-3S1s2-4H3-** 1. Hg1.

Czterokrotne wiązania cz. W jest przedstawione jasno i prosto. Świeży i harmonijny problem.

**Nagrada specjalna — nr 2.779 — V. Nestorescu.** Wzmianki zaszczytne:

1. Th. Siers -4g3-4h3-2PpppP1-1p2k3-3S1S2-2HP1 P2-2PP2WG-2s1sK2- 1. Kg1!

Problem, skomponowany na tempo przy wielu cz. figurach. Wstęp jest subtelny a liczne złady podnoszą walor kompozycji.

2. M. Wróbel (568).

Artystyczna realizacja tematu B w trzychodówce klasycznej. 1. Hd3, gr. 2. Hd5; d4! 2. Hb3! Wd2, 2. Hf3.

3. F. Richter (569).

Typ „biały gra”. Gra po 1...Sg5 jest bardzo subtelna. 1. We8!

4. L. Larsen, 5. dr E. Pałkoska.

Pochwały: 1. J. Buchwald, 2. Z. Zilahi, 3. A. F. Janovic, 4. L. Bata, 5. E. Rusenescu.

Paryż — Praga, VIII—49 r. Sędziowie: G. Martin, V. Pachman.

**Dwuchodówki 1949**

Werdykt ten przysłało nam bez komentarzy sędziów, krótkie uwagi są dodane przez nas.

**I nagroda — nr 3.138 — O. Stocchi -1s1WK3-2pp3p-s1P5-1HS2p1w-3kGG2-5g1h-1P1w2S1-8-** 1. Sd7. Zmiana matów po blokowaniu na polu e4. Wstęp jest dobry pomimo bicia piona, gdyż odaje pole e4.

**II nagroda — nr 3.300 — L. Larsen -8-1p3w2-1K2Wp2-PpSk4-1W1S4-wpPPG3-8-2hGs3-** 1. Sb5.

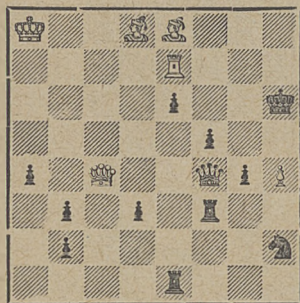
Jest to tak zwany biały poprawiony atak, wykonywany dwoma S.



## MEMORIAŁ J. SCHLARKO

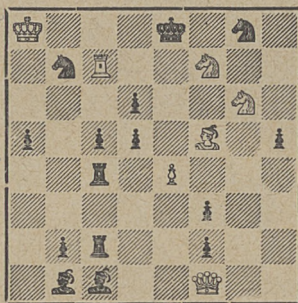
567. J. Wenda

I nagroda



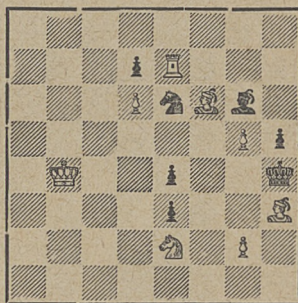
568. M. Wróbel

2 wzm. zaszc.



569. F. Richter

3 wzm. zaszc.



M a t w 3 p o s u n i ę c i a c h

III nagroda — nr 3.346 — A. Ellerman -8-g2G1 pw1-2Ss1PH1-4W3-K4pg1-3P1kh1-W5p1-2G49- 1. We6! Również biały poprawiony atak. Interesującą złudą jest 1. Wf5?

Wzmianki zaszczytne 1. A. Ellerman (3.141).

2. L. Larsen (3.134) -gW5-2sK4-1p2p3-3kS3-1p1p W3-3p4-3S4-8- 1. Sg6!

Dobrze skomponowany drobiazg z kilkoma interesującymi złudnymi rozwiązaniami.

3. J.J. Rietveld (3.347) -1G1g4-hp2sKp1-1s2S3-8-pW1PkS2-5p1H-g1PP4-8- 1. Sd5!

W przygotowaniu widzimy uwolnienie b.S po przesłonięciu na polu d5. Po wstępie uwolnienie zamienia się na blokowanie. Zamiana strategii czarnej przy tych samych posunięciach i białych i czarnych.

Specjalne wzm. zaszc.

1. L. Fontaine (nr 3.341) -6W1-1GG2W2-3sp3-K1S2 h2-4pk2-1SHp1p2-8-6g1- 1. He1!

Dwukrotne uwolnienie zarówno białej jak i czarnej figury. 2. G. Scodihor (nr 3.198).

Sędziowie: H. H. Kamstra i J. J. P. A. Seilberger.

## ROZWIĄZANIA ZADAŃ

456. J. Buchwald 1. Gf7. Unikanie duali typu „Barulin I” po blokowaniu wolnego pola. Niezrozumiałe po 1. ... Wb5+ jak podał F. Cieślak z Pruszkowa, a czego nie zauważył ani autor ani redaktor. (5 p.).

457. A. Ellerman 1. Sef4! Zamiana matów w mechanizmie wtórnej groźby. (2 p.).

458. L. Larsen 1. Hb7! 2 maty zamienne. (2 p.).

459. R. Lecomte 1. Kf6 4 szachy na odlew. (2 p.).

460. G. Scodihor 1. Kc7 (2 p.).

461. O. Stocchi 1. g5! Zamiana Grimshaw w przygotowaniu na blokowanie wolnego pola przy tych samych posunięciach matujących. (2 p.).

462. P. Vatarescu 1. He3. (2 p.).

463. S. Czerniakow 1. Sd4, gr. 2. Hd8; cd4 2. He7+; Kd4 2. Hf6+; f6 2. Hf4+ (3 p.).

## KONKURS ROZWIĄZANIOWY

Uwaga: Nasi dwaj czytelnicy Z. Rosiński, Chelmża i Z. Gronert, Warszawa, słusznie zwracają uwagę, że  $3 \times$  nr 424 P. Nicolici nie ma rozwiązania, gdyż po 1. He7, We6 2. Hg5 nastąpi We4+. Jest to wina niezauważonej omyłki druku,

brak był bowiem czarnego piona e3. Tym niemniej obaj otrzymują extra po 5 p. za dokładność, które dolicza się do wyników podanych w numerze.

Maximum punktów 219 + 20 = 239.

1. F. Gawor, Wawer — 167 + 12 = 179; B. Starzycki, Lublin — 162 + 15 = 177; Z. Gronert, Warszawa — 145 + 13 + 5 = 163; 4. E. Czucharski, Koszalin — 147 + 15 = 162; 5. \*J. Stępień, Warszawa — 142 + 15 = 157; 6. S. Wójcik, Bielsko — 135 + 15 = 150; 7. W. Zboś, Nowy Sącz — 135 + 13 = 148; 8. W. Czerniaków, Lubicz — 128 + 20 = 148; 9. B. Zaborowski, Zduńska Wola — 131 + 15 = 146; 10. J. Kubiatiowski, Warszawa — 116 + 15 = 131; 11. \*T. Płaczek, Świętochłowice — 114 + 15 = 129; 12. A. Niklas, Gdańsk — 109 + 13 = 122; 13. Z. Rosiński, Chelmża — 92 + 17 + 5 = 114; 14. J. Jackowski, Chelmża — 80 + 15 = 95; 15. J. Jędrzejewski, Chelmża — 69 + 15 = 84; 16. K. Motyka, Rzeszów — 69 + 15 = 84; 17. H. Burdynowski — 48 + 13 = 61; 18. J. Segiet, Tomaszów Maz. — 44 + 12 = 56; 19. K. Kalinowski, Kalisz — 43 + 12 = 55; 20. \*F. Cieślak, Pruszków — 31 + 20 = 51; 21. S. Gawrych, Lublin — 0 + 13 = 13; 22. T. Czerniaków, Lubicz — 2 + 15 = 17.

REDAGUJE KOLEGIUM

Adres Redakcji: Warszawa Walecznych 40 m. 3. Tel. 10.50-66 Konto P. K. O. Nr 1-4636

Warunki prenumeraty: rocznie 500 zł, półrocznie 270 zł

B-109370 — Drukarnia ZMP, Warszawa, Polna 34

