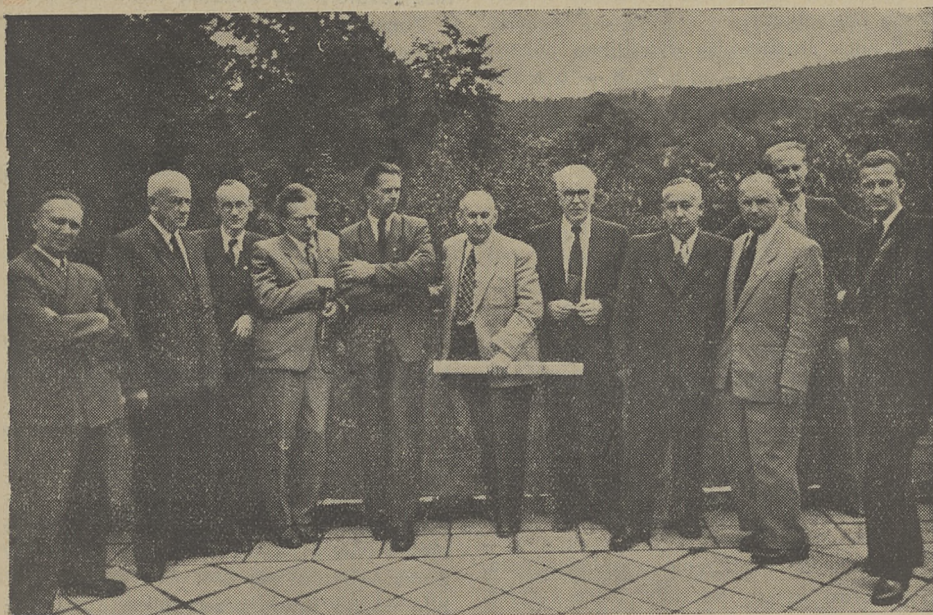


ŻAGIV



Na międzynarodowym turnieju w Szczawnie-Zdroju.
Stoją od lewej: Grynfeld, Henneberg, Gawlikowski, Pytlakowski, Szapiel, Witkowski, Wojnarowicz, Arłamowski, Gadaliński, Tarnowski, Bolesławski.

NR 9 . WRZESIEŃ 1950

CENA Zł. 60.-

U C Z Y M Y S I Ę G R A Ć

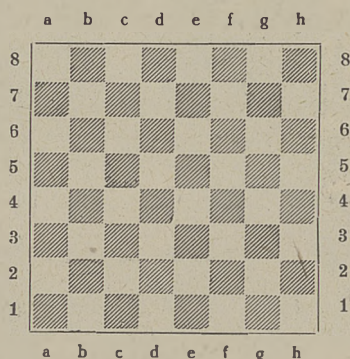
Celem udostępnienia naszego miesięcznika jak najszerszym rzeszom Czytelników, podajemy poniżej objaśnienie **pisma szachowego**, którym zapisywane są partie i analizy do nich.

Kierownicy świetlic, abonujących „Szachy”, proszeni są o zwrócenie uwagi wszystkich swych szachistów na ten artykuł.

Pismem szachowym notujemy albo pozycję figur na szachownicy, jeżeli chcemy ją później odtworzyć, albo przebieg partii.

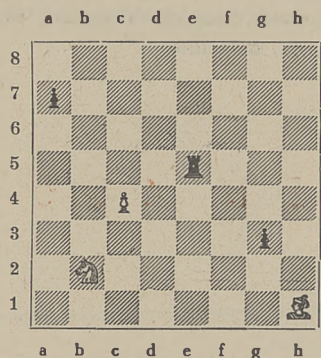
W obydwu wypadkach musimy jakoś oznaczyć sobie każde pole szachownicy. Robimy to w sposób następujący:

Na bokach szachownicy wypisujemy kolejno z jednej strony litery — od **a** do **h** — a z drugiej cyfry, od **1** do **8**. To samo piszemy na bokach przeciwnych, tak, jak pokazuje rysunek Nr. 1.



Rys. 1

Żeby otrzymać oznaczenie dowolnego pola, musimy teraz tylko odczytać literę i cyfrę, znajdujące się naprzeciw tego pola na bokach szachownicy.



Rys. 2

Na rysunku Nr. 2 odczytujemy: biały Skoczek stoi na polu b2, bo pole to leży naprze-

ciw litery „b” i cyfry „2”. Czarna Wieża stoi na polu e5, biały Goniec na polu h1, biały pion na polu c4, a czarne piony na polach a7 i g3.

Tych oznaczeń trzeba się nauczyć na pamięć. Nie jest to trudne, zresztą dla ułatwienia nauki możemy na szachownicy, której używamy do gry, wypisać nie tylko litery i cyfry z boku, ale i nazwy pól na każdym polu.

Znając już nazwy pól, łatwo potrafimy zapisać pozycję figur. Figury oznaczamy przez litery początkowe ich nazw: Król — K, Hetman (Dama, Królowa) — H, Wieża — W, Goniec (Laufer) — G, Skoczek (Koń) — S, pion — p.

Zapis np. Kb6 oznacza, że Król stoi na polu b6, We7 — Wieża stoi na polu e7, itd.

Zapisy posunięcia dokonujemy tymi samymi skrótami.

Zapis pełny składa się z 3 części.

Pierwsza — to skrót literowy nazwy figury (K, H, W, G, S), druga — to nazwa pola, na którym stała.

trzecia — nazwa pola, na które została przesunięta.

Część drugą oddzielamy od trzeciej kreską —, gdy stawiamy figurę na polu nie zajętym, lub dwukropkiem :, gdy przy ruchu bijemy figurę przeciwnika.

Przy zapisywaniu posunięć pionów opuszczamy literę „p”, tak, że zapis ruchu piona składa się tylko z drugiej i trzeciej części.

Przykłady: zapis Gf1—c4 oznacza, że Goniec z pola f1 został przesunięty na pole c4. Zapis Wb1:b6 oznacza, że Wieża z b1 zabiła na b6 figurę przeciwnika. Zapis h2—h4 oznacza ruch piona z pola h2 na pole h4.

Zapis skrócony składa się tylko z dwu części: pierwszej i trzeciej. Opuszczamy w nim nazwę pola wyjściowego figury.

Zapis Gf1—c4 w notacji skróconej piszemy Gc4 (czytamy: Goniec poszedł na c4).

Wb1:b6 w notacji skróconej piszemy W:b6 (Wieża zabiła na b6).

h2—h4 w notacji skróconej piszemy h4 (czytamy: pion poszedł na h4).

Ucząc się pisma szachowego, musimy koniecznie pamiętać o tym, że b i a ł e figury ustawiamy na liniach 1 i 2 (figury na polach a1, b1, c1 itd., piony na polach a2, b2, c2... itd.), a c z a r n e stoją na liniach 8-ej (figury) i 7-ej (piony).

I POLSKI KONGRES OBROŃCÓW POKOJU

Wrześniowy Kongres Pokoju w Warszawie stanowi poważny wkład narodu polskiego w dzieło czynnej walki o pokój. Znaczenie tego Kongresu jest ogromne, gdyż zmobilizował on najszerze rzesze społeczeństwa do aktywnej walki z podżegaczami wojennymi. Jaką formę ma przyjąć ta akcja? W pierwszym rzędzie będzie to wzmoczony wysiłek przy realizowaniu planów gospodarczych. Przykład daje nam Związek Radziecki, gdzie przystępuje się do budowy dwu gigantycznych elektrowni na Wołdze i do zamiany piaszczystej pustyni Kara-Kum na piękne ogrody. W Polsce mamy Plan 6-letni, którego realizacja wymagać będzie nielada wysiłku całego narodu. Na równi z akcją gospodarczą idzie praca na odcinku kulturalnym. Tutaj my, sza-

chaci polscy, dokładamy swą cegiełkę do działalności obrońców pokoju.

Odbyty w tym roku międzynarodowy turniej w Szczawnie-Zdroju był wspianą manifestacją współpracy i szczerzej przyjaźni szachistów różnych narodowości. Uczestnicy tego turnieju, korzystając z odbywającego się równocześnie w Kopenhadze Kongresu Międzynarodowej Federacji Szachowej, przeszali na ręce prezesa Folke Rogard'a depeszę, wzywającą FIDE do propagowania wśród szachistów całego świata akcji zbierania podpisów pod Apellem Sztokholmskim.

Następną manifestacją szachistów polskich w przededniu Kongresu Pokoju była następująca rezolucja, wysłana do Polskiego Komitetu Obrońców Pokoju:

„Uczestnicy i wszyscy zebrani z okazji zakończenia 8 turnieju szachowego o mistrzostwo Polski w Bielsku w dniu 31 sierpnia 1950 r. witają z radością I Polski Kongres Obrońców Pokoju. W imieniu polskich szachistów deklarujemy swój czynny udział w walce z podżegaczami wojennymi.

Bohaterskiemu ludowi koreańskiemu ślemy wyrazy najwyższego uznania za zwycięską walkę z agresją amerykańskiego kapitalizmu przystrojonego w fałszywe piórka sztandaru ONZ.

W okresie gdy na zachodzie Europy otacza się czułą opieką rozgromiony faszyzm, gdy zbrodniarze hitlerowscy są wypuszczani na wolność, a niemieccy potentanci przemysłowi i anglosascy generałowie znów rozpoczynają występną akcję przygotowań do nowej rzezi — wołamy do ludów całego świata:

Precz z faszyzmem!

Niech żyje front pokoju, jednoczący miliony ludzi dobrej woli!

Niech żyje chorąży pokoju i wódz całej postępowej ludzkości, JÓZEF STALIN!”

I LIGA SZACHOWA

ruszyła w Łódź 1 października 1950 r.

W dn. 10 września odbyła się w lokalu PZSz. w Warszawie konferencja przedstawicieli klubów, które weszły do I Ligi szachowej w r. 1949/50.

Na konferencji tej omówione zostały wszystkie szczegóły, dotyczące rozgrywek, oraz przeprowadzono losowanie I rundy:

I runda — 1 października 1950 r.

1. Związkowiec, Poznań — Kolejarz, Wrocław w Poznaniu.
2. Spójnia, Legnica — Stal, Gliwice w Legnicy.
3. Włóknarz, Łódź — Kolejarz, Kraków w Łodzi.
4. Ogniwo, Bytom — Ogniwo, Kraków w Bytomiu.

7 października

5. Spójnia, Poznań — AZS, Gliwice w Poznaniu
- Polski Zw. Szachowy ufundował „Puchar Sześćioletni” dla drużyny, która zdobędzie w okresie Planu Sześćioletniego największą ilość punktów.

PZSz. wyznaczył na głównego sędziego I Ligi Ob. H. Swinarskiego.

Regulamin oraz kalendarzyk gier podamy w następnym numerze.

VIII INDYWIDUALNE MISTRZOSTWA POLSKI

13 sierpnia rozpoczął się w Bielsku ósmy z kolei turniej o indywidualne mistrzostwo Polski.

W imieniu Zarządu PZSz. otwarcia turnieju dokonał wiceprezes Cz. Krulisch, który w inauguracyjnym przemówieniu naświetlił nowe drogi rozwoju szachów w Polsce.

W swym przemówieniu ob. Krulisch powiedział m. in.:

„Droga, po której musi rozwijać się ruch szachowy w Polsce — jest jasna. Idziemy wszędzie do coraz większego umasowienia i pragniemy równocześnie z tych mas wyciągnąć jak najwięcej talentów i jak najwartościowsze elementy. W naszym życiu szachowym musi być wprowadzony nowy styl pracy, zgodny z wy-

tycznymi Drugiego Plenum GKKF. Musimy w pierwszym rzędzie zmobilizować swe siły dla walki z wrogiem klasowym, znajdującym się na poszczególnych terenach okręgowych”.

„W Planie 6-letnim w zakresie kultury fizycznej nie może być luki na odcinku szachów, dlatego pilnie musimy wprowadzić w życie uchwały Drugiego Plenum GKKF i zajęć się specjalnie kadrami”.

„Niech żyje demokratyczny sport szachowy.

Niech żyje Polska Ludowa, dążąca do Socjalizmu.

Niech żyje Pierwszy Obywatel Polski, Prezydent Bolesław Bierut!”.

WYTYCZNE DRUGIEGO PLENUM GKKF

(Przemówienie członka Zarz. P. Z. Sz. kpt. Wł. Litmanowicza na turnieju w Bielsku)

Został otwarty turniej o indywidualne mistrzostwo Polski, ósmy w ogóle, a czwarty po wojnie. Zastanówmy się chwilę nad wymową tych liczb. Dojdziemy wówczas do prostego wniosku, że w okresie międzywojennym, w okresie 21 lat, przeprowadzono tyle turniejów o indywidualne mistrzostwo Polski, ile Władza Ludowa przeprowadziła ich w ciągu zaledwie 6 lat. A dalszym wnioskiem będzie ten fakt, że w Polsce Ludowej szachy znalazły wreszcie właściwe zrozumienie i mają przed sobą nieograniczone możliwości rozwojowe i takie perspektywy, jakich nigdy dotąd w Polsce nie miały i mieć nie mogły.

Jeśli nie liczyć roku 1947, kiedy to PZSz. planował rozgrywanie turnieju o mistrzostwo Polski co 2 lata, co jak wiadomo uległo wkrótce zmianie, turniej o mistrzostwo Polski stał się tradycyjną, doroczną imprezą, do której zarówno PZSz., jak też i GKKF przykłada olbrzymią wagę.

W chwili obecnej szachy zostały włączone do GKKF i traktowane są na równi z innymi dyscyplinami sportowymi, zaś mistrzowie szachowi, kandydaci na mistrzów, uczestnicy turnieju o mistrzostwo Polski uważani są za wyczynowców sportowych. A skoro tak jest, to obowiązkiem każdego szachisty jest czuć się sportowcem, każdego mistrza czy kandydata — czuć się sportowcem - wyczynowcem,

i to sportowcem czy wyczynowcem Polski Ludowej.

6 i 7 sierpnia odbyło się w Warszawie II Plenum GKKF, którego uchwałami i rezolucjami brzmią jeszcze sale obrad poszczególnych związków sportowych i zrzeszeń ZZ. Nie miejsce rzecz jasna omawiać tutaj szeroko znaczenia II Plenum GKKF i tych wskazań, które muszą znaleźć i znajdą swój oddźwięk w szachach polskich. Zastanówmy się jednakże krótko nad rezolucją końcową Plenum, nad drogą, jaką wskazało ono na przyszłość sportowi polskiemu, a więc i szachom polskim.

Rezolucja mówi:

„...Mając na uwadze wciąż zaostrzającą się walkę klasową, wzmagającą się wraz z coraz to większym umocnieniem podstaw socjalizmu w Polsce Ludowej należy: 1) przyswoić i wprowadzić konkretnie w życie wskazania Partii w walce o nowe kadry, celem wzmocnienia politycznego wszystkich instancji ruchu sportowego, a przede wszystkim kierownictwa ruchu sportowego, Zrzeszeń Sportowych i GKKF, 2) realizować konsekwentnie wytyczne III i IV Plenum KC PZPR w zakresie czujnego wyboru i selekcji klasowej i politycznej, społecznych i etatowych kadr kultury fizycznej i sportu, wysuwając szczególnie młode, nowe kadry... II plenarne zebranie GKKF stwierdza, że kierując się wskazówkami

PZPR czołowej siły narodu polskiego, kierując się busolą marksizmu-leninizmu, czerpiąc szeroko z przykładów i doświadczeń Związku Radzieckiego, w ścisłym współdziałaniu z GKKF, pomocnikiem i rezerwą PZPR — Związkiem Młodzieży Polskiej, potrafi zmobilizować kulturę fizyczną do pełnienia służby dla narodu, dla wykonania zadań Planu 6-letniego — planu budowy podstaw socjalizmu, dla wzmocnienia świadomych sił pokoju i postępu”.

PZSz. w przyszłości przestrzegać będzie z całą bezwzględnością tych wskazań, które zawarte są w rezolucji II Plenum GKKF. Już dziś pochwalić się możemy pewnymi sukcesami w polityce kadr. Punktem zwrotnym było pod tym względem ostatnie walne zebranie PZSz. Na miejsce ludzi bez żadnego kośca politycznego, biernie ustosunkowanych do obecnego ustroju Państwa Polskiego, weszli nowi ludzie, wywodzący się z klasy robotniczej, świadomi bojownicy o pokój, postęp i socjalizm — członkowie PZPR. Nie należy jednak upajać się osiągniętym sukcesem i dla tego w dalszym ciągu walczyć będziemy o właściwy klasowy skład najwyższej władzy szachowej w Polsce — Zarządu PZSz., jak też i zarządów OZSz., realizując w ten sposób uchwały III i IV Plenum KC PZPR.

„Zadania, stojące przed kulturą fizyczną w Polsce Ludowej sformułowała uchwała Biura Politycznego KC PZPR. Z zadań tych wynika przede wszystkim konieczność umasowienia i zbliżenia kultury fizycznej do klasy robotniczej, konieczność intensywnej pracy nad umasowieniem wychowania fizycznego na wsi” — powiedział na II Plenum GKKF poseł Ł. Motyka.

Zadanie to będzie przez PZSz. realizowane jak najdokładniej. Jednakże w realizacji jego dużą rolę odegrać muszą szachiści - wychowawcy, przede wszystkim uczestnicy VIII turnieju o mistrzostwo Polski. Przykładowo jedynie podoje, że jedną z najlepszych form popularyzacji szachów są symultany. Winni więc szachiści - wychowawcy rozgrywać symultany w klubach i świetlicach robotniczych, LZS-ach, w świetlicach wiejskich, spełniając w ten sposób swój obowiązek wychowawcy.

A z tymi obowiązkami w minionym okresie nie było dobrze.

Kadra reprezentacyjna z małymi jedynie wyjątkami nie tylko nie prowadziła żadnej

pracy propagandowo - wychowawczo - szkoleniowej, ale niejednokrotnie zdarzały się wypadki lekceważenia tych obowiązków wobec klubów macierzystych, a co gorsze, odsuwanie się od aktualnych, politycznych wystąpień klubu.

Każdy sportowiec - wyczynowiec musi być w życiu codziennym bojownikiem walki o pokój. Każdy sportowiec - wyczynowiec musi zawsze, w każdej chwili wiedzieć, że może na niego wypaść zaszczytny obowiązek reprezentowania Polski Ludowej.

PZSz. będzie w przyszłości oceniał każdego wychowawcę nie tylko od strony jego osiągnięć sportowych, ale i od jego wkładu w walce o pokój i w budownictwie podstaw socjalizmu w Polsce.

PZSz. ze szczególną radością powitał tę część rezolucji II Plenum GKKF, która mówi o zapowiedzi Ministra Oświaty, z której wynika, że „cała młodzież w wieku szkolnym znajduje się pod wychowawczą opieką naszego Ludowego Państwa”.

PZSz. wyraża nadzieję, że w wychowaniu fizycznym naszej młodzieży poczesne miejsce zajmie nauka gry w szachy, o walorach społecznych której zbędnym jest mówić. W ten sposób realizowana będzie polityka PZSz. stworzenia młodych, nowych kadr szachistów-wychowawców, zdolnych do reprezentowania swej Ludowej Ojczyzny przy szachownicy, oraz oddanych, bezgranicznie miłujących tę swoją Ludową Ojczyznę, świadomych bojowników idei Marksa — Engelsa — Lenina i Stalina.

Chciałbym na zakończenie zwrócić uwagę na ten fakt, że w chwili gdy toczyć się będzie szlachetna walka o tytuł mistrza Polski na rok 1950, na bezbronne miasta i wsie Korei amerykańscy barbarzyńcy imperialistyczni zrzucać będą setki tysięcy bomb burzących i zapalających, że najlepsi synowie narodu koreańskiego oddawać będą swe życie za wolność i niezależność swej Ojczyzny. Pamiętajmy więc o tym w czasie turnieju i nie zapominać ani na chwilę, że gwarancją pokoju na świecie jest niezwykły Związek Radziecki, u boku którego stoją państwa demokracji ludowej, a wśród nich Polska Ludowa. Niech VIII mistrzostwa szachowe Polski toczą się pod hasłem walki o pokój, walki o zbudowanie podstaw socjalizmu w Polsce.

W tej walce życzyć wszystkim uczestnikom jak najlepszych rezultatów.

TURNIEJ MIĘDZYNARODOWY W SZCZAWNIE-ZDROJU



Partia Bondarewski — Troianescu

Turniej w Szczawnie-Zdroju był imprezą poważną, o światowym znaczeniu. Przyczynił się do tego w pierwszym rzędzie udział świetnych szachistów radzieckich; turniej zadzierzgnął jeszcze jeden węzeł, łączący szachistów krajów, walczących o pokój i socjalizm.

Historia turnieju jest krótka. Wspaniale usposobiony arcymistrz Keres rozpoczął turniej szeregiem zwycięstw, obejmując zdecydowanie prowadzenie, którego nie oddał już do końca. Również mocno wystartował Szabo, porażka z Tajmanowem skłoniła go jednak pod koniec do znacznie ostrożniejszej gry. Barcza, trzymający się przez połowę turnieju tuż za Keresem, po dwu porażkach w środku turnieju finiszował silnie. Tajmanow, Bondarewski i Heller, po kilku porażkach na starcie, rozegrali się należycie dopiero w drugiej połowie. Wszyscy pozostali zawodnicy nie zagrażali właściwie ani przez chwilę czołowej szóstce.

Turniej był nowym — po Budapeszcie — zwycięstwem przodującej w świecie szkoły szachowej ZSRR.

Keres, jak zgodnie podkreśla cała prasa światowa, odniósł piękny i w pełni zastąiony sukces. Grał tak, jak powinien grać jeden z czołowych pretendentów do tytułu mistrza świata; gry na takim poziomie nie widzieliśmy w Polsce od czasu Olimpiady.

Barcza, rozszerzwszy znacznie swój repertuar debiutowy, zawdzięcza swój bezsprzecznie największy dotychczasowy sukces przede wszystkim zdrowej, solidnej grze pozycyjnej, cierpliwości i uporowi.

Szabo dał obok Keresa najwięcej cennych, pięknych partii. Konieczność dzielenia II miej-

sca zawdzięcza on paru końcówkom, które mimo przewagi materialnej okazały się nie do wygrania.

Tajmanow nabrał rozpędu dopiero w drugiej połowie turnieju, kiedy zaczął wygrywać partie po partii. Zwycięstwa te odnosił w doskonałym stylu, wróżącym młodemu mistrzowi bardzo poważne dalsze sukcesy.

Bondarewski w pierwszej połowie turnieju był wyraźnie nie w formie, podobnie jak Heller, będący może nieco pod wrażeniem pierwszego występu na turnieju zagranicznym. W drugiej zato połowie arcymistrz błysnął w szeregu partii swą prawdziwą klasą, wygrywając kilka cudownych końcówek. Dopiero nieoczekiwana porażka w ostatniej rundzie odrzuciła go na dalsze miejsce.

Heller również dopiero na finiszu wygrał szereg partii w bojowym kombinacyjnym stylu, godnym zdobywcy III nagrody w ostatnim championacie ZSRR.

Zdobywca VII nagrody Foltys grał tym razem mniej pewnie, niż zwykle, robiąc dużo remisów.

Awerbach raczej zawiódł, grając zbyt mało energicznie i zbyt często licząc na czysto techniczne rozstrzygnięcia. Znacznie mniej bojowości, niż należało oczekiwać, wykazał również Kottbauer; Simagin natomiast grający bardzo ostro i ciekawie, nie wytrzymał fizycznie tak ciężkiego turnieju.

Na pierwszym miejscu wśród nienagrodzonych znalazł się Tarnowski, grający jak zwykle bardzo solidnie. Troianescu grał bardzo nierówno, odnosząc kilka sensacyjnych zwycięstw i kilka niespodziewanych porażek. Trudny do pokonania, ostrożny Koberl i bardzo interesujący młody Pogats w wielu wypadkach pokazali dobrą grę.

Drugi z Polaków, Pytlakowski, jedyny zwycięzca Keresa, po bardzo słabym starcie dał szereg doskonałych partii i przekroczył pewnie 33% punktów. Zita, grający jak zwykle defensywnie, znalazł się mniej więcej tam, gdzie należało go oczekiwać. Szapiel ostrożną, solidną grą uzyskał zaszczytne 33%, remisując m. in. z dwoma arcymistrzami. Dobrze przygotowany Grynfeld miał kilka dobrych partii, Arłamowskiego zgubiła słaba znajomość teorii — a piszący te słowa załamawszy się po przegranej z Hellerem, pewnie zajął ostatnie miejsce.

Pod względem teoretycznym turniej przyniósł wiele cennych nowości. Przodowali pod tym względem oczywiście gracze radzieccy — przede wszystkim Keres, Bondarewski i Tajmanow.

Organizacja zadowolila. Mieszkanie, utrzymanie, warunki gry — bardzo dobre, głównie dzięki bardzo życzliwemu stanowisku Dyrekcji P. P. „Uzdrowiska Polskie” i Zarządu Sanatorium w Szczawnie. Zainteresowanie turniejem było duże, prasa i radio informowały stale i dokładnie o przebiegu rozgrywek. Podczas turnieju wychodził specjalny biuletyn, podający wszystkie partie.

Uczestnicy turnieju wystali podczas rozgrywek depeszę do odbywającego się równocześnie

w Kopenhadze Kongresu FIDE wzywającą FIDE do wydania odezwy do wszystkich szachistów świata, aby przyłączyli się do sztokholmskiego apelu Kongresu Obróńców Pokoju.

Kierownikiem turnieju był W. Witkowski, sędziami: Weresow (ZSRR), Kapu (Węgry), Galdaliński i Bolesławski (Polska).

Wyniki turnieju podaje tabela.

W uznaniu celowości organizowania turniejów międzynarodowych, pogłębiających związki przyjaźni z bratnimi narodami i podnoszących poziom gry naszych reprezentantów, Główny Komitet Kultury Fizycznej wyasygnował specjalną dotację na urządzenie międzynarodowego turnieju w roku przyszłym.

| | 1 | 2 | 3 | 4 | 5 | 6 | 7 | 8 | 9 | 10 | 11 | 12 | 13 | 14 | 15 | 16 | 17 | 18 | 19 | 20 | | |
|-----------------------------------|-----|-----|-----|-----|-----|-----|-----|-----|-----|-----|-----|-----|-----|-----|-----|-----|-----|-----|-----|-----|--------|-------|
| 1. P. Keres (ZSRR) | ◆ | 1 | 1/2 | 1/2 | 1/2 | 1/2 | 1 | 1 | 1/2 | 1/2 | 1 | 1 | 1 | 1 | 0 | 1/2 | 1 | 1 | 1 | 1 | 14 1/2 | I |
| 2. G. Barcza (Węgry) | 0 | ◆ | 1/2 | 1 | 0 | 1/2 | 1/2 | 1/2 | 1/2 | 1 | 1 | 1 | 1/2 | 1 | 1/2 | 1 | 1 | 1 | 1 | 1 | 13 1/2 | |
| 3. L. Szabo (Węgry) | 1/2 | 1/2 | ◆ | 0 | 1/2 | 1/2 | 1 | 1/2 | 1 | 1 | 1 | 1 | 1/2 | 1/2 | 1 | 1/2 | 1/2 | 1 | 1 | 1 | 13 1/2 | II-IV |
| 4. M. Tajmanow (ZSRR) | 1/2 | 0 | 1 | ◆ | 1/2 | 1/2 | 1/2 | 1/2 | 1/2 | 1/2 | 0 | 1 | 1 | 1 | 1 | 1 | 1 | 1 | 1 | 1 | 13 1/2 | |
| 5. I. Bondarewski (ZSRR) | 1/2 | 1 | 1/2 | 1/2 | ◆ | 1 | 1/2 | 1 | 1/2 | 0 | 1/2 | 0 | 0 | 1 | 1 | 1 | 1/2 | 1 | 1 | 1 | 12 1/2 | V-VI |
| 6. E. Heller (ZSRR) | 1/2 | 1/2 | 1/2 | 1/2 | 0 | ◆ | 0 | 1/2 | 1 | 1/2 | 1 | 1 | 1 | 0 | 1 | 1/2 | 1 | 1 | 1 | 1 | 12 1/2 | |
| 7. J. Foltys (Czechosłowacja) | 0 | 1/2 | 0 | 1/2 | 1 | ◆ | 1/2 | 1/2 | 1/2 | 1/2 | 1/2 | 1 | 1 | 1 | 1/2 | 1 | 1 | 1 | 1/2 | 1 | 12 | VII |
| 8. J. Awerbach (ZSRR) | 1/2 | 1/2 | 1/2 | 1/2 | 0 | 1/2 | 1/2 | ◆ | 0 | 1/3 | 0 | 1 | 1/2 | 1 | 1/2 | 1 | 1 | 1 | 1 | 1 | 11 1/2 | VIII |
| 9. Cz. Kottbauer (Czechosłowacja) | 1/2 | 1/2 | 0 | 1/2 | 0 | 1/2 | 1 | ◆ | 1 | 1 | 0 | 1 | 1/2 | 1/2 | 1/2 | 1/2 | 1 | 1 | 1/2 | 1 | 10 1/2 | |
| 10. W. Simagin (ZSRR) | 0 | 0 | 0 | 1/2 | 1 | 1/2 | 1/2 | 1/2 | 0 | ◆ | 1/2 | 1 | 1 | 1 | 1 | 1 | 0 | 1/2 | 1 | 1/2 | 10 1/2 | IX-X |
| 11. A. Tarnowski (Polska) | 0 | 0 | 0 | 1 | 1/2 | 0 | 1/2 | 1 | 0 | 1/2 | ◆ | 0 | 1/2 | 0 | 1 | 1 | 1/2 | 0 | 1 | 1 | 8 1/2 | |
| 12. O. Troianescu (Rumunia) | 0 | 0 | 0 | 0 | 1 | 0 | 1/2 | 0 | 1 | 0 | 1 | ◆ | 1/2 | 0 | 0 | 1/2 | 1/2 | 1 | 1 | 1 | 8 | |
| 13. F. Koeberl (Węgry) | 0 | 1/2 | 1/2 | 0 | 1 | 0 | 0 | 1/2 | 1/2 | 0 | 1/2 | 1/2 | ◆ | 1/2 | 1 | 1/2 | 1 | 1/2 | 0 | 1/2 | 7 1/2 | |
| 14. J. Pogats (Węgry) | 0 | 0 | 1/2 | 0 | 0 | 1 | 0 | 0 | 1/2 | 0 | 1 | 1 | 1/2 | ◆ | 1 | 1 | 0 | 0 | 0 | 1 | 7 1/2 | |
| 15. A. Pytlakowski (Polska) | 1 | 1/2 | 0 | 0 | 0 | 0 | 0 | 1/2 | 1/2 | 0 | 0 | 1 | 1/2 | 0 | ◆ | 1 | 1/2 | 0 | 1 | 1/2 | 7 | |
| 16. A. Zita (Czechosłowacja) | 1/2 | 0 | 1/2 | 0 | 0 | 1/2 | 1/2 | 0 | 1/2 | 0 | 0 | 1/2 | 0 | 0 | 0 | ◆ | 1 | 1 | 1 | 1 | 7 | |
| 17. H. Szapiel (Polska) | 0 | 0 | 1/2 | 0 | 1/2 | 0 | 0 | 0 | 1/2 | 1 | 1/2 | 1/2 | 1/2 | 1 | 1/2 | 0 | ◆ | 1/2 | 0 | 1/2 | 6 1/2 | |
| 18. I. Grynfeld (Polska) | 0 | 0 | 0 | 0 | 0 | 0 | 0 | 0 | 0 | 1/2 | 1 | 0 | 1/2 | 1 | 1 | 0 | 1/2 | ◆ | 1/2 | 1 | 6 | |
| 19. E. Arłamowski (Polska) | 0 | 0 | 0 | 0 | 0 | 0 | 1/2 | 0 | 0 | 0 | 0 | 0 | 1 | 1 | 0 | 0 | 1 | 1/2 | ◆ | 1/2 | 4 1/2 | |
| 20. S. Gawlikowski (Polska) | 0 | 0 | 0 | 0 | 0 | 0 | 0 | 0 | 1/2 | 1/2 | 0 | 0 | 1/2 | 0 | 1/2 | 0 | 1/2 | 0 | 1/2 | ◆ | 3 | |

PARTIE Z TURNIEJU

604.

PARTIA HISPANSKA

KERES

Barcza

1. e4, e5. 2. Sf3, Sc6. 3. Gb5, a6. 4. Ga4, Sg-e7?!
 5. e7-e8

Stary ten manewr Steinitza wydaje się bardziej celowym w 3 posunięciu, gdzie prowadzi do solidnej, ale nieco ścieśnionej pozycji czarnych.

Po wtrąconych ruchach a7-a6 i Gb5-a4 jest on mniej korzystny, gdyż goniec biały od razu może usadowić się na diagonalu a2-g8 i wziąć pod ostrzał piona f7.

Partia ta jednak grana była pod koniec turnieju, w XIV rundzie, między dwoma leaderami, praktycznie mogła de-

cydować o I nagrodzie i mistrz węgierski wybrał celowo zupełnie nie używane otwarcie, aby wiedza debiutowa Keresa mniejszą grała rolę. Taktyka ta jednak zawiodła.

5. Gb3! f6. 6. d4, d6. 7. c3, Sa5.

Strata czasu, czarne muszą jednak przepędzić tego gońca, aby jakoś rozwinąć swe królewskie skrzydło. Na

7. ... g6, lub 7. ... Sg6 nastąpić np. już mogło b. silne 8. h4.

8. Gc2, g6. 9. Sb-d2, Gg7. 10. d:e5!

Zagrane z wielkim wyczuciem pozycji. Białe otwierają sobie linię „d”, a goniec g7, zamknięty własnymi pionami nie będzie miał żadnych perspektyw.

10. ... d:e5. 11. b4! Sc6. 12. Gb3.

I czarne znów nie mogą roszować!...

12. ... Gd7. 13. Sf1, Gg4. 14. Hc2, Hd7.

Po zdublowaniu pionów przez 14. ... G:f3. 15. g:f3 gońce białe szybko opanowałyby całą szachownicę.

15. Se3, Ge6. 16. 0-0, Sd8.

Groziło 17. Wd1, a c8, jako jedyne pole ucieczki dla hetmana nie podobało się oczywiście czarnym...

17. Wd1, G:b3. 18. H:b3, Hc6. 19. Sd5.

Białe stoją znacznie lepiej: mają więcej terenu, pewną pozycję Króla i są lepiej rozwinięte. Po 19. ... S:d5. 20. e:d5 decyduje szybko szturm pionowy na lewym skrzydle. Czarne postanawiają dalej lawirować, na bardzo już jednak ograniczonej przestrzeni, która im pozostała.

19. ... Sf7. 20. c4, Sd6. 21. b5! a:b5. 22. c:b5, Hd7.

Oczywiście nie 22. ... S:b5? 23. H:b5! H:b5. 24. S:c7† itd. Atak białych uzyskał teraz nowe cenne obiekty na otwartej linii „c”.

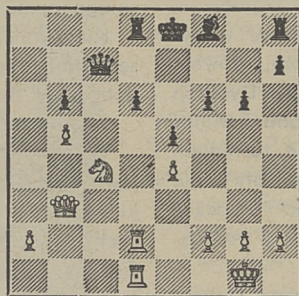
23. Ga3! S:d5. 24. W:d5! b6.

Groziło już 25. b6! itd.

25. G:d6! c:d6. 26. Sd2.

Wspaniała prostota z jaką białe realizują swą przewagę jest doprawdy godna podziwu!

26. ... Hc7. 27. Sc4, Gf8. 28. Wa-d1, Wd8. 29. W5-d2.



Grozi 30. Se3, wraz z 31. Sd5 i wtargnięciem wieżami przez linię „c” na 7-q linię, z kompletnym skrępowaniem czarnych. Barcza decyduje się stracić materialnych i przyspiesza oddanie pionu, aby nieco uaktywnić swe figury.

29. ... d5?! 30. W:d5, W:d5. 31. e:d5, Gc5. 32. d6! Hd7. 33. c4, Kf8. 34. Hf3! Kg7. 35. h3.

Konieczna „furtka”!

35. ... Wc8. 36. Hd5. Gd4.

Czarne, jak się zdaje, liczyły na tę pozycję, mając nadzieję długo jeszcze grę utrzymać. Nieoczekiwana, piękna kombinacja białych niweczy jednak te złudzenia.

37. W:d4! Wc5.

„Przygotowana pointe’a” (37. ... e:d4? 38. S:b6)...

38. S:b6!

...i kontr-painte’a, której czarne nie dostrzegły!

38. ... W:d5. 39. W:d5! Hf5?

Przyspiesza koniec, ale i po 39. ... Hd8 wygrywało szybko 40. a5, np. 40. ... Kf8. 41. d7, Kf7 (41. ... Ke7. 42. Sc8†) 42. a6! itd.

40. d7 i czarne poddały się.

Jedna z najlepszych partii zwycięzcy turnieju.

605.

OBRONA

KRÓLEWSKO-INDYJSKA

Zita

BARCZA

1. Sf3, Sf6. 2. b3, d6. 3. d4, g6. 4. Gb2, Gg7. 5. Sb-d2.

Białe rozgrywają debiut b. niezdeterminowane i pasywnie. Lepsze 5. g3 z przejściem do normalnych wariantów obrony królewsko-indyjskiej.

5. ... d5!

Dowcipnie i dobrze! Czarne mogą sobie pozwolić na stratę tempa, przerzucając za to grę na tory obrony Grünfelda, gdzie goniec b2 nie ma przyszłości.

6. e3, 0-0. 7. c4, a5! 8. Ge2, Sa6. 9. 0-0, c5! 10. d:c5?

Woda na młyn czarnych. Białe nie stały już naprawdę świetnie, w każdym razie jednak, zamiast pomagać czarnym w przeprowadzaniu ich figur na lepsze pola powinny były spróbować Wc1, z ew. Hc2, Hb1, Wf-d1 itd.

10. ... S:c5. 11. c:d5, S:d5! 12. G:g7, K:g7.

Białe osiągnęły niewątpliwie sukces wymieniwszy czarnopole gońce, ale dzięki swym wspaniałym, scentralizowanym skoczkom — czarne już stoją nieco lepiej.

13. Hc1, b6. 14. Hb2†, Kg8. 15. Wf-d1, Gb7. 16. a3, e6!

Czarne spokojnie umacniają pozycję swych skoczków i przygotowują pole dla hetmana, aby przede wszystkim pozbyć się nie miłego vis-a-vis na linii „d” i ew. opanować wieżami linie „c” i „d” — słusznie mniemając, że białe samym hetmanem... nie przeprowadzą matowego ataku na diagonalną a1-h8.

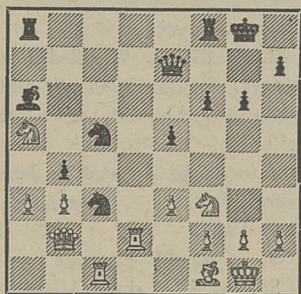
17. Wa-c1, He7. 18. Sc4, b5! 19. Sc-e5, b4!

W rezultacie niefortunnego manewru białego skoczek — zdobyły jeszcze czarne pole c3, już w samym obozie przeciwnika.

20. Wd4, f6. 21. Sc4, e5.

Decydujący atak na całym froncie rozpoczyna się!

22. Wd2, Sc3. 23. Gf1, Ga6! 24. S:a5?



Omyłka, prowadząca do strat materialnych i przyspieszająca koniec, trudno jednak znaleźć już w tej pozycji dla białych zadawalającą obronę.

24. ... G:f1, 25. Sc6, He6! 26. S:b4, S:b3! 27. K:f1.

Po 27. W:f1, albo 27. W:c3, lub 27. H:c3 nastąpi 27. ... S:d2 i białe zostają z jakością mniej.

27. ... Hc4! 28. Ke1, S:c1! 29. H:c1, Wf-d8. 30. Wc2, W:a3 i białe poddały się.

Mistrz węgierski bardzo energicznie wykorzystał błąd grę przeciwnika, doganiając tym, odniesionym w ostatniej rundzie, zwycięstwem Szabo i Tajmanowa.

606.

GAMBIT HETMANA

SZABO Kottnauer

1. d4, d5. 2. c4, c6. 3. Sf3, Sf6. 4. Sc3, e6. 5. e3, Sb-d7. 6. Gd3, d:c4. 7. G:c4, b5. 8. Gd3, b4?

Przedwczesne. Posunięcie to lepiej stosować dopiero po

8. ... a6. 9. e4, aby skoczek nie mógł pójść na e4. Czarne chciały prawdopodobnie uniknąć głównych wariantów „obrony merańskiej”, wynikających po 8. ... a6. 9. e4, c5. 10. e5 dostają teraz jednak gorszą grę.

9. Se4!, Ge7. 10. S:f6!, S:f6. 11. e4!, Gb7. 12. He2, Sd7.

Jeżeli 12. ... c5 to 13. e5, Sd7 (13. ... S-dow. 14. Gb5!). 14. 0-0 z przewagą białych.

13. 0-0, 0-0. 14. Wd1, Ha5?

Druga omyłka, po której partia czarnych staje się przypuszczalnie nie do utrzymania. Hetman zupełnie wychodzi z gry. Należało zdecydować się na 14. ...c5. 15. d-c5, S:c5! (15. ... G:c5? 16. Gb5) np. 16. Gc2, Hb6. 17. Ge3, Ha6 z zadawalającymi kontrszansami.

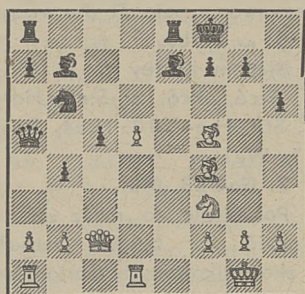
15. Gf4, c5. 16. d5!, e:d5. 17. e:d5, Wf-e8. 18. Hc2, h6.

Wskazane było 18. ... Sf8, choć i wtedy białe dzięki silnemu wołnemu pionowi „d” stały oczywiście znacznie lepiej.

19. Gh7!, Kf8?

Lepsze było 19. ... Kh8, trudno było jednak przewidzieć prawdziwy fajerwerk wspaniałych kombinacji, którymi zakończą teraz białe tę najefektniejszą prawdopodobnie partię całego turnieju.

20. Gf5, Sb6.



Jeżeli 20. ... Sf6 to 21. d6, Gd8. 22. d7, We7. 23. Gd6 itd.

21. Gc8!!

Fantastyczny ruch! Goniec uwalnia drogę hetmanowi do decydującego wypadu na h7. Grozi również poprostu 22. G:b7...

21. ... S:c8.

Nie ratowały i inne warianty, np.:

I. 21. ... We:c8. 22. Hh7, Ke8 (22. ... Gf6? 23. We1!). 23. Se5, Kd8 (23. ... Gf6. 24. Hg8! i 25. H:f7! itd.). 24. S:f7!, Kd7. 25. Se5! Kc8. 26. Hg8!. Kc7. 27. Sc4!, Kd7. 28. He6! itd.

II. 21. ... G:c8. 22. Hh7, f5. (22. ... f6. 23. Sh4! Wd8. 24. G:h6! itd.). 23. Se5, Gf6. 24. Hh8!, Ke7. 25. Sc6!, Kd7. 26. H:e8! (najprostsze) K:e8. 27. S:a5 itd.

22. Hh7, f6.

Jedyna obrona. Jeżeli 22. ... Gf6? to 20. d6.

23. G:h6! g:h6. 24. Sh4!

Pointe'a drugiej ofiary. Król czarny musi teraz udać się w daleką i bardzo uciążliwą podróż...

24. ... Wd8. 25. We1!, Ke8. 26. Sf5, Kd7. 27. Se7, Kc7. 28. Sc6!, Wd7. 29. H:d7!, K:d7. 30. S:a5.

Czarne szczęśliwie uniknęły bezpośredniego mata, w rezultacie 10-posunięciowej kombinacji zdobyły jednak białe jakość i zakończenie jest już tylko kwestią techniki.

30. ... G:d5. 31. Wa-c1, Sb6. 32. W:c5, Wg8. 33. g3, Wg4. 34. f4, h5. 35. Wb5, h4. 36. Kf2, h:g3!. 37. h:g3, Wg7. 38. Wd1, Ke6. 39. f5!, Kd6. 40. Sc4! Kc6 i czarne jednocześnie poddały się.

Świetna partia!

607.

OBRONA NIMZOWITSCHA
Szabo TAJMANOW

1. d4, Sf 6. 2. c4, e6. 3. Sc3, Gb4. 4. a3, G:c3†. 5. b:c3, 0-0. 6. f3, Se8!

Bardzo cenne wzmocnienie tego wariantu. W znanej partii Bronsztajn — Szabo, turniej kandydatów, Budapeszt br. zagrały czarne 6. ... Sh5?! i po 7. Sh3!, f5. 8. e4 dostały trudną grę.

7. e4, b6. 8. Sh3, Ga6. 9. e5, Sc6. 10. Ha4, Sa5. 11. Ge3, f6!

Ten znany manewr, mający na celu rozbicie białego pionowego centrum, jest w tej pozycji specjalnie silny: czarne już zroszowały i rozwinęły się „obserwując słabego piona c4.

Podobną próbę poderwania białego centrum podjął w I rundzie tegoż turnieju Bondarewski czarnymi przeciw Koberlowi, grając po 1. d4, Sf6. 2. c4, e6. 3. Sc3, Gb4. 4. a3, G:c3†. 5. b:c3, b6. 6. f3, Sc6. 7. e4, Ga6. 8. e5, Sg8. 9. Gd3, Sa5. 10. Ha4, — 10. ... f6. 11. Sh3, He7 i choć w rezultacie uzyskał również zadowalającą grę — strata czasu (manewr skoczkiem Sg8-f6-g8) nie świadczy najlepiej o tym wariantcie.

„Redakcja” Tajmanowa wydaje się najsilniejszą i po niniejszej partii teoretyków czeka nowe zadanie: szukanie wzmocnienia tym razem dla białych!

12. Gd3.

Po 12. e:f6, S:f6 wobec groźby d7-d5 ze stratą piona c4 musiałyby białe zagrać wcześniej czy później c4-c5, rezygnując z roszady przy rozbitym centrum i rozproszonych figurach.

12. ... f:e5. 13. Gg5.

W strategicznie skompromitowanej pozycji szukają już białe ratunku jedynie w taktycznych powikłaniach.

13. ... Hc8. 14. d:e5, h6. 15. Ge3, d5!

Oddawna przygotowane uderzenie. Piona uratować nie można (16. e:d6 e. p., c:d6!).

16. Hc2, S:c4. 17. G:c4, G:c4. 18. Hg6, Wf5! 19. G:h6, W:e5†. 20. Kf2, We2†. 21. Kg3, Hd7. 22. Sg5, Sf6.

Nieoceniony skoczek!

23. Wh-e1, We8. 24. W:e2, G:e2. 25. h4, e5. 26. Kf2, Gc4. 27. Wd1, c5. 28. h5, d4. 29. We1, d3! 30. Kg1, Gb3. 31. Se4, S:e4. 32. W:e4, We6. 33. Hg4, d2! 34. G:d2, H:d2.

Partia „dojrzała” do podania... „Z rozpędu” nastąpiło jeszcze:

35. c4, Hd1†. 36. Kh2, Hd6. 37. f4, Gc2. 38. We3, Gd1. 39. Hf5, G:h5. 40. W:e5, W:e5 i białe wreszcie poddały się.

Znakomite osiągnięcie młodego mistrza. Partia ma duże znaczenie teoretyczne.

608.

PARTIA HISZPAŃSKA
Keres PYTLAKOWSKI

1. e2-e4, e7-e5. 2. Sg1-f3, Sb8-c6. 3. Gf1-b5, a7-a6. 4. Gb5-a4, Sg8-h6. 5. 0-0, Gf8-e7. 6. Hd1-e2.

Posunięcie to rzadziej jest stosowane, niż zwykłe 6. We1. Celem jego jest zarezerwowanie pola d1 dla wieży.

6. ... b7-b5.

Błędem byłoby 6. ... 0-0? 7. G:c6, d:c6. 8. S:e5, Hd4. 9. Sf3, H:e4? 10. H:e4, S:e4. 11. We1.

7. G4-b3, 0-0.

Posunięcie to może doprowadzić do bardzo ostrych i skomplikowanych wariantów.

Spokojniejsze jest 7. ... d6 i np. 8. c3, Sa5. 9. Gc2, c5. 10. d4, Hc7. 11. Wd1, 0-0. 12. h3, c:d4. 13. c:d4 Gd7 z równą grą (Fine — Rzeszewski 1934).

8. c2-c3.

Na 8. a4 w partii Czysia-kow — Pogrebiskij, Kijów 1938 nastąpiło: 8. ... Wb8. 9. a:b5, a:b5. 10. c3, d5! 11. e:d5, S:d5. 12. d3, Gf6. 13. Ge3, b4 z wygodniejszą pozycją czarnych.

8. ... d7-d5. 9. d2-d3!

Lub 9. e:d5, Gg4. 10. d:c6, e4. 11. d4, e:f3. 12. g:f3, Gh5 z ostrą grą, w której szanse są po stronie czarnych (Foltys — Keres, Salzburg 1942).

9. ... d5-d4.

Słabiej 9. ... d:e4. 10. d:e4, Gg4. 11. h3, Gh5. 12. Gg5 z przewagą białych (Alechin — Junge, Monachium 1942), lub 10. ... Gc5. 11. Gg5 również z lepszą grą białych (Foltys — Rohaczek, Morawska Ostrawa, 1946).

10. c3:d4, Sc6:d4.

10. ... Gg4!? 11. d:e5, Sd4. 12. He3! G:f3. 13. e:f6, G:f6. 14. Sc3 (nie 14. g:f3? Gg5!), Gh5. 15. Gd1, Gg6. 16. Sd5 z przewagą białych. 11. Sf3:d4, Hd8:d4, 12. Gc1-e3.

W partii Keres — Lilienthal, Budapeszt 1950 nastąpiło 12. Sd2, c5. 13. Sf3, Hd6. 14. Ge3, Ge6. 15. Wfcl, Wac8 i białe nie uzyskały przewagi.

12. ... Hd4-d6.

W partii Keres — Lilienthal, Parnu 1947 miało miejsce: 12. ... Hd8. 13. Sc3, c6. 14. h3, Sd7. 15. Wac1, Gb7. 16. Hh5, Gd6. 17. Se2 z lepszą grą białych. Posunięcie w tekście jest inowacją dr Euwe zastosowaną przez nie-

go w partii z Keresem w Hadze 1948.

13. Sb1-d2.

We wspomnianej wyżej partii Euwe — Keres, Haga 1948 nastąpiło 13. Sc3, Ge6. 14. G:e6, f:e6! i czarne w zupełności wyrównały grę.

13. ... Wf8-d8.

Zasługiwało na uwagę 13. ... Sg4 z likwidacją czarnopolowego gońca białych, co w połączeniu z posunięciem c7-c5 dawało czarnym równą grę. Posunięcie w tekście jest słabsze, gdyż powstają trudności z przeprowadzeniem c7-c5.

14. Sd2-f3, Gc8-g4.

Groziło już 15. d4, e:d4. 16. e5.

15. Wa1-c1, a6-a5.

Gońca b3 trzeba koniecznie usunąć z diagonali a2-g8.

16. h2-h3.

Nie dawało białym przewagi 16. Gc5, Hd7 i np. 17. h3, G:f3. 18. H:f3, a4. 19. Gd1, Wab8. Słabe zupełnie 16. a3, H:d3. 17. H:d3, W:d3. 18. W:c7, Gd6! 19. G:f7? Kf8. 20. Gc5 (20. Wb7, Gc8), G:f3. 21. g:f3, G:c5. 22. W:c5, K:f7.

16. ... Gg4:f3. 17. He2-f3, a5-a4. 18. Gb3-c2, c7-c5.

19. Hf3-e2.

Jak zazwyczaj w partii hiszpańskiej białe uzyskały przewagę na skrzydle królewskim, czarne zaś na hetmańskim. W związku z tym białe planują po odpowiednich przygotowaniach przeprowadzić przerwę f2-f3-f4 a następnie atak na Króla. Czarne zaś dążą do wyłączenia z gry białopolowego gońca białych i do opanowania osłabionego pola d4.

19. ... Sf6-d7. 20. Gc2-b1, b5-b4. 21. f2-f3, Wa8-c8. 22.

Gb1-c2, Hd6-a6. 23. He2-f2, Ge7-d6. 24. f3-f4?

Poważny błąd. Po wymianie czarnopolowych gońców białe dotkliwie odczują słabość centralnych czarnych pól. Należało grać 24. g3 i dopiero potem f4.

24. ... e5:f4. 25. Ge3:f4, Gd6:f4. 26. Hf2:f4, f7-f6. 27. g2-g4.

Białe starają się stworzyć jakiś atak, nie bacząc na osłabienie pozycji swego Króla. Czarne mają jednak dostateczną ilość środków obronnych, a biały goniec wciąż jest uwięziony.

27. ... Sd7-f8. 28. e4-e5?

Białe decydują się na straty wzajemian za zaktywizowanie gońca, nie uzyskując jednak rekompensaty za ofiarowany materiał.

28. ... Sf8-g6. 29. Hf4-f5, f6:e5. 30. d3-d4.

Białe oddają drugiego piona co szybko doprowadza do przegranej.

30. ... e5:d4. 31. Gc2-d3, Ha6-d6. 32. Hf5-f2, Wd8-f8. 33. Gd3-f5, Sg6-e7?

W niedoczasie popełniają czarne błąd. Należało grać 33. ... Wce8 i np. 34. Wce1, W:e1. 35. H:e1, Sf4 itd.

34. Wc1-e1?

Białe, znajdujące się również w niedoczasie nie wykorzystują szansy przedłużenia obrony: 34. W:c5! na co mogłoby nastąpić 34. ... S:f5 (wieży niczym nie wolno brać). 35. g:f5 (35. H:f5, Hg3†. 36. Kh1, H:h3†. 37. Kg1, Hg3†. 38. Kh1, Hh4†. 39. Kg1, Hd8), d3.

34. ... Sd7:f5. 35. g4:f5, Wc8-e8. 36. f5-f6.

Białe oddają trzeciego piona ale i bez tego partia ich była nie do uratowania.

36. ... Hd6:f6. 37. Hf2-g2, Hf6-g6. 38. Hg2:g6, h7:g6. 39. We1-c1, Wf8:f1†. 40. Kg1:f1, We8-e5. 41. Kf1-f2, Kg8-f7. 42. Kf2-f3, g6-g6. 43. b2-b3, a4:b3. 44. a2:b3, Kf7-e6. 45. Kf3-f2, Ke6-d5. 46. Wc1-a1, We5-e3. 47. Wa1-g1, We3:b3. 48. Wg1:g5†, Kd5-c4. 49. h3-h4, Wb3-h3. 50. h4-h5, b4-b3. 51. Kf2-g2, Wh3:h5. 52. Wg5:h5, b3-b2.

Białe poddały się.
(Uwagi A. Pytlakowskiego)

609.

GRYNFELD

Pogats

PARTIA HISZPAŃSKA

1. e4, e5. 2. Sf3, Sc6. 3. Gb5, a6. 4. Ga4, Sf6. 5. 0-0,, b5. 6. Gb3, Ge7. 7. d3, d6. 8. c3, Sa5. 9. Gc2, c5. 10. We1, Hc7. 11. Sb-d2, 0-0. 12. Sf1, Wd8.

Przed grą z mistrzem Pogatsem przestudiowałem partie grane przez niego w Szczawinie Zdroju czarnymi i stwierdziłem, że, za wyjątkiem jednej, przegrał wszystkie te, w których zastosował obronę Czigoryna. Czarne rozegrały pierwsze 12 posunięć w błyskawicznym tempie, zapaominając, że biały pion znajduje się nie jak zwykle na d4, lecz na d3. Jest to jednak istotna różnica.

13. He2, Sc6. 14. h3, Gb7?

Błąd. Należało grać 14. h6 zachowując gońca na diagonalu c8-h3.

15. Gg5, h6. 16. G:f6, G:f6. 17. Se3, Se7? 18. Sg4, Gg5. 19. h4, Gf4. 20. g3, hg. 21. Se3?

Białe mogły za pomocą 21. g:f4, h:g4. 22. Sg5! wygrać piona. Po posunięciu w tekście czarne powinny spokojnie

wrócić gońcem na h6 z wyrównaniem.

21... G:e3. 22. f:e3!

Białe właśnie liczyły na wymianę skoczka, grając 21. Se3. Teraz zajmując linię f ciężkimi figurami rozpoczynają niebezpieczny atak na skrzydło królewskie przeciwnika.

22... Gc8. 23. Sh2, g6. 24. Wf1, Gh3. 25. Wf2, Kg7. 26. Hf3, Sg8. 27. g4, h:g4. 28. S:g4, G:g4. 29. H:g4, Hd7. 30. Hg5, He7. 31. Wa-F1, Wf8. 32. Gb3, H:g5. 33. h:g5, Wa7. 34. Gd5, Wc7. 35. Kg2, a5. 36. Kg3, b4. 37. c4, Wa7. 38. Wh2, We7. 39. Wf-h1, Wd8. 40. Wh7†, Kf8. 41. Wf1, Wd-d7. 42. Wf6!!

W tym miejscu partia była odłożona. Ostatnim posunięciem białe zapatowały wszystkie figury swego przeciwnika.

Jeśli 42... Ke8 to 43. Wh8, Kf8. 44. W:g6!!

42... S:f6. 43. g:f6, Kc8. 44. Wg7†, Kf8. 45. Kg4, We8. 46. Kg5.

Grozi po prostu Kh6-h7 i Wh8 mat.

46... Wd-e7. 47. Wh7, Kg8. 48. f:e7, W:e7. 49. W:f7 i czarne poddały się.

(Uwagi I. Grynfelda).

610.

GAMBIT HETMANA

Tajmanow TARNOWSKI

1. d4, d5. 2. c4, c6. 3. Sf3, Sf6. 4. Sc3, e6. 5. e3, Sbd7. 6. Gd3, Gd6.

Mało używane posunięcie, mające na celu szybki przebój w centrum przez e5.

7. e4.

Polecane posunięcie, jak jednak wykazała partia Arłamowski — Tarnowski z tego samego turnieju, białe uzyskują przewagę także po spokojnym 7. 0-0, 0-0. 8. e4.

7. ... d:e4. 8. S:e4, S:e4. 9. G:e4, e5. 10. 0-0, e:d4. 11. Gg5.

Prawidłowe 11. H:d4, Hf6. 12. Hd1 i jeśli teraz 12. ... 0-0, to 13. Gg5, He6. 14. We1 z atakiem. Czarne przygotowały jednak w tym wariancie wzmocnienie 12. ... h6! poczym wytwarza się ostro gra z obustronnymi szansami.

11. ... f6. 12. S:d4, Se5!

Groziło Hh5†, Se6 i S:c6. Ostatnim posunięciem czarne odparowały wszystkie te groźby i z powodu zagrożenia Gońca g5 zyskały tempo do zrobienia rozszady.

13. Gh4.

Po 13. f4 nastąpiłoby Gc5. Od posunięcia w tekście lepszym było jednakże 13. Gf4. Białe straciły na ten nieznanym im debiut 1½ godziny czasu i dalszą część partii grają niedokładnie.

13. ... 0-0. 14. Sf5, Gc5. 15. Hb3, Ge6. 16. Wad1?

16. H:b7? Wf7 i czarne zdobywają jakość.

16. ... Hc8! 17. Hc2.

Po Se3, f5 i f4 atak czarnych był nie do odparcia, teraz zaś czarne zdobywają forsownie figurę.

17. ... g6. 18. Sd6.

Nie ratowało także 18. Se3, f5. 19. Hc3, Sf7 itd.

18. ... Hc7. 19. Gg3, G:d6. 20. c5, Ge7. 21. f4, f5. 22. Wd6, G:d6. 23. c:d6, H:d6. 24. Wd1, Hb4.

Czarne poddały się.

Uwagi A. Tarnowskiego.

WIADOMOŚCI Z KRAJU I ZE ŚWIATA

Celem utrzymania ścisłego kontaktu ze wszystkimi ośrodkami szachowymi w kraju redakcja mies. „Szachy” zwraca się do swych czytelników z apelem, aby nadsyłali nam wiadomości o wszelkiej działalności szachowej swojego terenu.

Obok wiadomości sprawozdawczych pożądane byłoby również nadsyłanie nam krótkich partii komentowanych przez jednego z grających, ciekawych końcówek, zadań itp.

Wyżej wymienione materiały należy kierować na nowy adres mies. „Szachy” Warszawa, ul. Mokotowska 61.

Jaszczuka na 20 szachownicach. Wynik: +14 —4 =2. dla symultanisty.

LEGNICA: KS „Spójnia” urządził symultan również na 20 szachownicach z wynikiem +16 —3 =1 dla ob. Jaszczuka.

JELENIA GÓRA: KS „Włóknarz” zorganizował seans gry jednoczesnej na 14 szachownicach z wynikiem +8 —4 =2 dla ob. Jaszczuka. Przed wyżej wymienionymi imprezami zostały wygłoszone okolicznościowe przemówienia podkreślające znaczenie I Kongresu Obrońców Pokoju w Warszawie. Fundusze zebrane z dobrowolnych składek licznie zebranej publiczności w sumie zł 8.000 zostały przekazane C. R. Z. Z. w Warszawie na rzecz ofiar ludności cywilnej walczącej Korei.

GDANSK: Okręg. Zw. Sz. zorganizował w dn. 3 września w sali T. P. P. R. seans gry jednoczesnej „kandydata na mistrza” ob. Dreszera zakończony wynikiem +6 —2 =1.

OLSZTYN: Okręgowy Związek Szachowy w myśli okólnika P. Z. Sz. zorganizował symultan „kan-

KRONIKA KRAJOWA

IMPREZY KU UCZCZENIU I KONGRESU

POLSKIEGO KOMITETU OBROŃCÓW POKOJU

WAŁBRZYCH: Dom Kultury urządził w dniu 1 września seans gry jednoczesnej instruktora org.-wyszkoleniowego Dolnośląskiego O. Z. Sz. ob.

dydata na mistrza" ob. Kolomeckiego zakończony wynikiem $+12 -2 =2$. Okolicznościowe przemówienie wygłosił prezes O. Z. Z. Kolejarzy w Olsztynie.

TORUŃ: W okresie od 22 lutego do 3 marca odbył się tu turniej o Mistrzostwo Polski Pań na rok 1950. W turnieju wzięło udział 8 zawodniczek. Po emocjonującej walce zwyciężyła pewnie Dr Hermanowa (AZS Łódź), która ukończyła turniej bez porażki osiągając 6 i pół pkt.

Miłą niespodzianką, świadczącą o wzrastającym zainteresowaniu się szachami wśród kobiet jest fakt, że od zeszłego roku liczba uczestniczek wzrosła przeszło 3-krotnie (w r. 1949 grały zaledwie 3 zawodniczki). Organizacja turnieju była bez zarzutu, a jedynym zgrzytem tej na ogół udanej imprezy było niewręczenie zwyciężczyni nagrody, której zeszłą Dr Hermanowa po dzień nie otrzymała.

z udziałem 18 szachistów. Zwyciężył Manaster-ski L.

W drugim turnusie zorganizowano 2-gi turniej z udziałem 14 szachistów. I miejsce zajął A. Litke. Turnieje te wzbudziły duże zainteresowanie wśród harcerzy, a uroczyste rozdanie nagród przez komendanta kolonii mgra Wewiórskiego w czasie pożegnającego ogniska obozowego przyczyniło się do znacznego umasowienia i popularyzacji szachów wśród młodzieży harcerskiej, Dolnego Śląska.

JEDLICZE: Ob. Wrzesiński przestał nam ciekawą końcówkę z półfinału Drużynowych Mistrzostw Polski (Katowice, maj br.).

Białe: Wrzesiński B. — Włóknarz — Zgierz: Kc3, Ge4 Pp: a5, b4, d4, g3, h4 (7).

Czarne: Jaszczuk J. — Spójnia — Legnica: Ke6, Gf7 Pp: a6, b7, c6, g4, h5 (7).

| TORUŃ 1950 r. | 1 | 2 | 3 | 4 | 5 | 6 | 7 | 8 | Suma punkt. | M. |
|--------------------------|-----|-----|-----|-----|-----|---|-----|---|-------------|------|
| 1. Dr Hermanowa R., Łódź | ◇ | 1 | 1 | 1 | 1 | 1 | 1/2 | 1 | 6 1/2 | I |
| 2. Obermillerowa, Toruń | 0 | ◇ | 1 | 1 | 1/2 | 0 | 1 | 1 | 4 1/2 | II |
| 3. Górka, Gdańsk | 0 | 0 | ◇ | 1/2 | 1 | 1 | 1 | 1 | 4 1/2 | III |
| 4. Ćwikielowa, Bydgoszcz | 0 | 0 | 1/2 | ◇ | 1 | 1 | 1 | 0 | 3 1/2 | IV |
| 5. Leokajtis, Olsztyn | 0 | 1/2 | 0 | 0 | ◇ | 1 | 1 | 1 | 3 1/2 | V |
| 6. Szczęsna, Częstochowa | 0 | 1 | 0 | 0 | 0 | ◇ | 1 | 1 | 3 | VI |
| 7. Osikowicz, Kraków | 1/2 | 0 | 0 | 0 | 0 | 0 | ◇ | 1 | 1 1/2 | VII |
| 8. Boni, Kraków | 0 | 0 | 0 | 1 | 0 | 0 | 0 | ◇ | 1 | VIII |

GÓRNY ŚLĄSK: Śl. O. Z. Sz. w ramach współzawodnictwa okręgów zarejestrował dalsze 15 sekcji szachowych: 1) Budowlani — Wysoka Poręba, 2) Górnik — Kocłowice, 3) Stal — Sosnowiec, 4) ZZG — Mysłowice, 5) Stal — Poręba, 6) ZZG — Rybnik, 7) ZZG — Kopalnia „Marcel”, 8) ZZG — Kop. „Rydultowy”, 9) Klub Twórników, 10) Polonia — Racibórz, 11) Huta „Silesia — Rybnik, 12) Spójnia — Racibórz, 13) ZZG — Rybnik Fabr. M., 14) ZZG kop. Anny — Pszów, 15) Nadol. Klub Osiny. Warto podkreślić, że na Górnym Śląsku zostały zorganizowane pierwsze zespoły szachowe na wsi bądź to przy ZSch, bądź też jako LZS-y. Największą przeszkodą na jaką natrafia organizacja wiejskich zespołów szachowych jest brak kompletów szachów.

ZABRZE: Mecz „Kolejarz”, Bielsko — „Górniki”, Zabrze zakończył się wynikiem 5:5.

ANDRYCHÓW: Reprezentacja miasta rozegrała mecz z „Kolejarzem”, Bielsko. Wygrał „Kolejarz” w stosunku 8,5:5,5.

WROCŁAW: Zarząd Okr. Zw. S. „Kolejarz” organizuje tu okręgowy turniej drużynowy o mistrzostwo ZS „Kolejarz”. Do turnieju zgłosiło się 12 drużyn. Sędzią turnieju będzie ob. Szyling Stanisław.

PODGÓRKI: Kierownik obozu harcerskiego z Podgórkach ob. Jaszczuk zorganizował turniej

Ostatnim posunięciem czarnych było: Kf6-e6? Białe natychmiast wykorzystały ten błąd grając: 1. b5. Po godzinnym namyśle i odłożeniu partii, czarne na drugi dzień poddały się bez dogrywki. Oto możliwe warianty:

I. 1. ... a:b5, 2. G:c6, b:c6, 3. a6 i wygr.

II. 1. ... c:b5, 2.G:b7 i G:a6 również z wygraną.

III. 1. ... Kd6, 2. b:a6, b:a6, 3. Gd3, Białe zdobywają piona a6, po czym grozi a5-a6-a7-a8H, wiążąc siły czarnych na lewym skrzydle. Białe wtedy rostrzysgają partię atakiem na prawe skrzydło.

NOWY SĄCZ: Ob. Kaszuba przestał oryginalną partię z drużynowych mistrz. Okręgu Krakowskiego:

Białe: N. Kaszuba „Wieża” N. Sącz. Czarne: Podgórski „Ogniwo” — Kraków.

611.

Partia wiedeńska.

1. e4 e5, 2. Sc3 f5, 3. Gc4 Sf6, 4. d3 d6, 5. Gg5 c6, 6. Sf3 a5? (Naiwna próba wygrania figury przez b5 i 4. Lepsze było 6. ... h6 z wyrównaniem). 7. a3 Ge7, 8. Sf-d2. (Białe zastawiają zrzeczną pułapkę, licząc na błąd przeciwnika). 8. ... S:e4? (Błąd przegrywający jakość). 9. G:e7 S:c3, 10. Hh5+ g6. (Jeżeli K:e7 to 11. Hf7 mat). 11. G:d8 g:h5, 12. Gf6 Wf8, 13. Gg7 Sd5, 14. G:f8

Pierwszy Ludowy Zespół Szachowy w Osinach.

W sierpniu rb. prezes Katowickiego OZSz. ob. Bąk odwiedził powiaty Rybnik i Raciborz, udzielając fachowych rad wiejskim zespołom szachowym. Przeprowadził jednocześnie seanse gry jednocześnie, poprzedzone krótkimi referatami. Wszędzie dał się zauważyć brak kompletów szachowych i podręczników dla początkujących. Trzeba stwierdzić, że zainteresowanie szachami w tych miejscowościach przybiera na sile.

KRONIKA ZAGRANICZNA

ZSRR

* Największym wydarzeniem nie tylko dla Związku Radzieckiego, ale i dla całego świata szachowego był mecz między zwycięzcami turniejów kandydatów w Budapeszcie Bolesławskim i Bronsztajnem o prawo grania z Botwinnikiem o tytuł mistrza świata.

Według postanowienia FIDE mecz miał składać się z 12 partii, o ile da on wynik remisowy, przedłuża się go o 2 partie, a gdy i te nie dadzą wyniku decyduje pierwsza wygrana. Mecz był niesłychanie zacięty; po 12 partiach stan był 6:6. Bronsztajn bowiem wygrał 1 i 7 partie Bolesławskim, Bolesławski zaś 8 i 11. Trzynasta partia zakończyła się nierozegraną, 14 wygrywa Bronsztajn i mecz kończy się wynikiem $7\frac{1}{2}:6\frac{1}{2}$. W przyszłym roku będzie rozegrany mecz między obecnym mistrzem świata Michałem Botwinnikiem a Dawidem Bronsztajnem.

Mistrzostwo Białorusi zdobył Sajgin uzyskując 11 p. z 13 partii, 2. 3 Sagalowicz i Szumacher.

W Wilnie rozegrano mistrzostwo Litwy, wynik był następujący: 1—2 Cholimow i Abramowicius po $11\frac{1}{2}$ z 14, 3. Chacet 11 p., 4. Vistanekis 10. W meczu szachowym zwyciężył w stosunku 4:2.

Półfinały do 18. mistrzostw ZSRR rozpoczęły się 10 września.

Mistrzostwo Armenii pewnie zdobył mistrz Henryk Kasparian, osiągając 14 punktów z 15 możliwych.

Turniej o mistrzostwo kobiece RSFR odbył się w Rostowie. I i II miejsce podzieliły Tichomirowa i Gurfinkiel, osiągając po 12 punktów z 15 możliwych. Mecz między tymi zawodniczkami zakończył się zwycięstwem inż. Wiery Tichomirowej w stosunku 2,5:1,5.

W mistrzostwach kobiecych Leningradu zwyciężyły mistrz Bielowa i Ignatiewa, osiągając po 8,5 punkta z 10 możliwych.

Wszzechzwiązkowa Komisja Szachowa wprowadziła małą zmianę w systemie rozgrywek półfinałowych o mistrzostwo ZSRR. Zamiast 4 grup, w tym roku odbędzie się 5 półfinałów po 16 uczestników w każdym. Zmiana ta została spowodowana znacznym przyływem uzdolnionej młodzieży.

CZECHOSŁOWACJA

Mistrzostwo juniorów przyniosło w tym roku wspólne zwycięstwo trzem zawodnikom: Lastowicka, Pechan i Vesely uzyskali po 7 i pół. Zwycięzcy rozegrali mały turniej o tytuł mistrza juniorów, który zdobył Vesely 3 p., 2. Pechan 2 p., 3. Lastowicka 1 pkt.

Turniej B zakończył się również zwycięstwem 3 zawodników — Biatny, Marsalek i Swietlik po 8 i pół pkt. W małym turnieju zwyciężył Biatny 3 p. przed dwoma konkurentami, którzy osiągnęli po 1 i pół pkt.

Turniej seniorów o mistrzostwo kraju nie miał silnej obsady, gdyż nie grali w nim — Pochman, Foltys i Kottnauer. Na pierwszym miejscu znaleźli się Fichtal i Filip po 11 i pół p., 3. Podgorny i Zita po 10 i pół p., 5—6 Ujtelky 10 p., 6—7. Opocensky i Richter. eszloroczny mistrz kraju po 9 p. 8—9. Illexa i Stulik po 8 p. Dalsze miejsca zajęli: Kozma 6 i pół, Grguric 6, Urbanec 4 i pół, Betak, Eret i Schmidt po 4 i Tikovskń 3 pkt.

W Pradze został otwarty pierwszy magazyn szachowy. Szacriści mogą w nim nabyć zarówno komplety szachów, szachownice, szachy podróżne, jak i plakiety oraz odpowiednie przedmioty na nagrody.

Otworzono też czytelnię pism szachowych, która cieszy się dużym powodzeniem.

BULGARIA

Mecz międzypaństwowy juniorów Bulgaria — Rumunia, rozegrany był na 12 szachownicach — 10 juniorów i 2 juniorki. Zwyciężyła nieznacznie Bulgaria w stosunku 13:11.

FINLANDIA

Tylko 12 zawodników wzięło udział w turnieju o mistrzostwo kraju. Tytuł mistrza zdobył Ojanen 9 i pół p. bez przegranej. Zeszloroczny mistrz Salo zajął drugie miejsce 7 i pół p. 3—4 Vesteninen i Fred 7, 5—6 Gothoni 9, Niemela 6 i pół.

FRANCJA

Mały mecz rozegrany w Paryżu między Tartakowerem a Hugot, obecnym mistrzem Francji zakończył się zwycięstwem arcymistrza w stosunku $3\frac{1}{2}:2\frac{1}{2}$ pkt.

HOLANDIA

Tegoroczne mistrzostwo kraju było silnie obsadzone, gdyż z wyjątkiem Prinsa grali wszyscy silniejsi mistrzostwie. Zwyciężył pewnie, jak to zresztą było do przewidzenia dr Euwe bez przegranej, uzyskując 9 i pół p. z 11 partii. Drugim był Scheltinga 7 i pół p., 3. v. Berg 7, Cortlever 6 i pół, Kramer 6, Donner 5 i pół pkt.

Mistrzostwo kobiece przy współudziale 8 zawodniczek zakończyło się zwycięstwem Heemskerk i Roodzant, które zdobyły po 6 i pół p. z 7 partii. Mają one rozegrać mecz o tytuł mistrzyni kraju.

Wiedeński klub szachowy Hietzing odbył małą podróż po Holandii, rozgrywając trzy spotkania. Pokonał on Amstrdam w stosunku $8\frac{1}{2}:7\frac{1}{2}$, Leuwarden $6\frac{1}{2}:1\frac{1}{2}$ i Eindhoven $11\frac{1}{2}:4\frac{1}{2}$.

RUMUNIA

W Bukareszcie rozegrany został finał mistrzostw armii przy udziale 15 zawodników. Zwyciężył Bulculescu 11 i pół p.; 3—3 Varzari i Lupescu po 10 i pół, 4—5 Ionescu i Popescu po 9 pkt.

DZIAŁ OFICJALNY P. Z. Sz.

REGULAMIN DRUŻYNOWY ROZGRYWEK

Mając na uwadze jak największe umasowienie szachów oraz nieustanne podwyższanie kwalifikacji sportowych przez szachistów — ustanawia się stałe rozgrywki drużynowe.

Rozdział I

I Liga

1. I Liga składa się z 10 klubów.
2. W pierwszym roku istnienia I Ligi w skład jej wchodzi: 1) AZS — Gliwice, 2) Ogniwo Kraków, 3) Ogniwo — Bytom, 4) Stal — Gliwice, 5) Spójnia — Legnica, 6) Spójnia — Poznań, 7) Włókniarz — Łódź, 8) Kolejacz — Kraków, 9) Związkowiec — Poznań, 10) Kolejacz — Wrocław.
3. Rozgrywki I Ligi trwają od 1.10 do 15.1 następnego roku według kalendarzyka, ułożonego rok rocznie przez P. Z. Sz.
4. Drużyna, która w rozgrywkach I Ligi zdobędzie największą ilość punktów uzyskuje tytuł mistrza drużynowego Polski.
5. Dwie drużyny, które w rozgrywkach I Ligi zajmą ostatnie 2 miejsca, spadają do właściwych terytorialnie grup II Ligi.
6. Jeśli w rozgrywkach I Ligi największą ilość punktów zdobędą 2 lub więcej drużyny, o tytule drużynowego mistrza Polski zdecydować dodatkowy mecz ewentualnie turniej tych drużyn.

Rozdział II

II Liga

1. Rozgrywki II Ligi odbywają się w 4 grupach (strefach): południowej, północnej, środkowej, śląskiej.
2. Grupa południowa obejmuje okręgi: krakowski, rzeszowski, kielecki, grupa północna obejmuje Okręgi: pomorski, gdański, szczeciński i olsztyński, grupa środkowa obejmuje Okręgi: warszawski, łódzki, białostocki i lubelski, grupa śląska obejmuje Okręgi: wrocławski, katowicki i poznański.
3. W przypadku utworzenia Okręgów: koszalińskiego, opolskiego, zielonogórskiego okręg koszaliński wejdzie w skład grupy północnej, zaś okręgi zielonogórski i opolski w skład grupy śląskiej.
4. W pierwszym roku istnienia II Ligi skład jej przedstawiać się będzie następująco: w grupie południowej — 1) Wieża — Nowy Sącz, 2) ORZZ — Rzeszów, 3) Kolejacz — Częstochowa, 4) Włókniarz — Częstochowa, 5) vacat — Kraków, 6) vacat — Rzeszów. W grupie północnej — 1) Spójnia — Grudziądz, 2) TPPR — Gdańsk, 3) Spójnia — Bydgoszcz, 4) vacat — Gdańsk, 5) vacat — Olsztyn, 6) vacat — Szczecin. W grupie środkowej — 1) Ogniwo — Warszawa, 2) Kolejacz — Warszawa, 3) Włókniarz — Zgierz, 4) Budowlani — Białystok, 5) vacat — Lublin, 6) vacat — Łódź. W grupie śląskiej — 1) Dom Kultury — Ka-

towice, 2) AZS — Wrocław, 3) vacat — Katowice, 4) vacat — Katowice, 5) vacat — Wrocław, 6) vacat — Poznań.

5. Rozgrywki II Ligi trwają od 1.11 do 15.2.
6. Zwycięzcy grup II Ligi rozgrywają ze sobą turniej finałowy, przy czym dwie drużyny, które w turnieju tym zdobędą największą ilość punktów, awansują do I Ligi. Finał zwycięzców grup II Ligi rozegrany zostaje w marcu.
7. 4 drużyny, które w rozgrywkach grupowych II Ligi zajmą ostatnie miejsca w poszczególnych grupach, spadają do klasy „A” odpowiedniego OZS. i grają w następnych mistrzostwach klasy „A”, które rozpoczynają się w styczniu przyszłego roku.

Rozdział III

klasa „A” O. Z. Sz.

1. Klasa „A” O. Z. Sz. składa się najwyżej z 8 drużyn, nie więcej, niż klasa „B” tegoż O. Z. Sz. tzn., że najwyżej połowa klubów, zgłoszonych do O. Z. Sz. może być zarezerwowana do klasy „A”, nie więcej jednak niż 8.
2. Rozgrywki klasy „A” trwają od 1.1. do 31.11.
3. Mistrzowie klasy „A” poszczególnych O. Z. Sz. rozegrają w kwietniu 4 turnieje finałowe p wejście do drugiej Ligi według terytorialnego podziału grup II Ligi, a mianowicie:
W pierwszym turnieju finałowym grać będą mistrzowie klasy „A” Okręgów: krakowskiego, rzeszowskiego i kieleckiego, a zwycięzca tego turnieju wchodzi do grupy południowej II Ligi.
W drugim turnieju finałowym grać będą mistrzowie klasy „A” Okręgów: pomorskiego, gdańskiego, szczecińskiego, olsztyńskiego i ew. koszalińskiego, a zwycięzca tego turnieju wchodzi do grupy półfinałowej II Ligi.
W trzecim turnieju finałowym grać będą mistrzowie klasy „A” Okręgów: warszawskiego, łódzkiego, białostockiego i lubelskiego, a zwycięzca tego turnieju wchodzi do grupy środkowej II Ligi.
W czwartym turnieju finałowym grać będą mistrzowie Okręgów: wrocławskiego, katowickiego, poznańskiego oraz ewentualnie opolskiego i zielonogórskiego, zaś zwycięzca tego turnieju wchodzi do grupy śląskiej II Ligi.
4. Dwie drużyny, które w mistrzostwach klasy „A” O. Z. Sz. zajmą ostatnie miejsca, spadają do klasy „B” O. Z. Sz.
5. W pierwszym roku istnienia klasy „A” O. Z. Sz. przeprowadzą do końca rozgrywek o mistrzostwo drużynowe swego Okręgu, po czym na podstawie wyników tych rozgrywek zarezerwują najlepsze drużyny do

klasy „A”, mając na uwadze przepis pkt. 1 Rozdziału III.

Rozdział IV klasa „B” O. Z. Sz.

1. Do klasy „B” O. Z. Sz. należą wszystkie kluby, zgłoszone do O. Z. Sz. z wyjątkiem należących do I i II Ligi oraz „A” klasy.
2. W razie większej ilości klubów niż 10 O. Z. Sz. może podzielić klasę „B” na dwie lub więcej grup.
3. Przy rozgrywkach klasy „B” w jednej grupie dwie drużyny, które zdobędą największą ilość punktów awansują do klasy „A” O. Z. Sz.
4. Jeśli rozgrywki klasy „B” odbywają się w dwóch grupach, to do klasy „A” awansują zwycięzcy obu grup, zaś jeśli grup jest więcej — zwycięzcy grup rozgrywają turniej finałowy, którego dwaj zwycięzcy awansują do klasy „A”.
5. Rozgrywki klasy „B” odbywają się od 1.9 do 30.11 zaś ewentualnie turniej finałowy, o którym mowa w pkt. 5 tegoż rozdziału — w grudniu.
6. Z uwagi na brzmienie pkt. 5 Rozdziału III pierwsze mistrzostwa klasy „B” odbędą się w okresie od 1.9 do 30.11.1951 r.
7. Drużyny awansujące do klasy „A”, obowiązane są grać w rozpoczynających się w styczniu mistrzostwach klasy „A” O. Z. Sz.

Rozdział V Przepisy ogólne

1. Wszystkie rozgrywki są jednokolowe.
2. Spotkania odbywają się na 8 szachownicach.
3. W skład drużyny, wchodzi jeden junior, grający na 7 szachownicy i 1 kobieta grająca na 8 szachownicy.
4. Na wynik spotkania składają się punkty, uzyskane przez drużyny na wszystkich szachownicach, przy czym za wygraną partię drużyna otrzymuje jeden punkt, za remis — obie drużyny po pół punkta.
5. Koszta podróży i utrzymania ponosi drużyna wyjeżdżająca.
6. Wszystkie kluby obowiązane są złożyć w swych O. Z. Sz. skład swej drużyny, która może zawierać najwyżej 15 zawodników, przy czym kluby I i II Ligi obowiązane są swe składy przesyłać również P. Z. Sz.
7. Udział w spotkaniu zawodnika, nie umieszczonego w zgłoszonym w myśl poprzedniego pkt. składzie, powoduje walkover na odnośnej szachownicy.
8. Przejście zawodnika z jednego klubu do drugiego uregulowane zostanie specjalną uchwałą P. Z. Sz.
9. Drużyny wymienione na pierwszym miejscu w kalendarzyku rozgrywek są gospodarzami spotkania i grają białymi na nieparzystych szachownicach.
10. Skład drużyny, zgłoszony do O. Z. Sz. winien być ułożony w zależności od siły gry, reprezentowanej przez poszczególnych zawodników. Nie dotyczy to jednakże junio-

ra i kobiety wobec brzmienia pkt. 3 tegoż Rozdziału.

11. Skład drużyny na poszczególne spotkania może klub złożyć spośród zawodników, umieszczonych na składzie, zgłoszonym do O. Z. Sz. przy czym musi być zachowana kolejność graczy według tego ostatniego składu. Naruszenie tego przepisu powoduje walkover (y) na odnośnej (ych) szachownicy (ach).
12. Sędziego spotkania I i II Ligi wyznacza P. Z. Sz., zaś sędziego spotkania klasy „A” i „B” wyznacza O. Z. Sz.
13. Listę sędziów I, II i III kategorii ogłosi P. Z. Sz. w terminie późniejszym, do tego zaś czasu sędzię spotkania winien wyznaczyć kulb, będący gospodarzem, spośród swych członków zgłoszonych do O. Z. Sz. nie biorących udziału w spotkaniu.
14. Przed rozpoczęciem spotkania kapitanowie drużyn wręczają sędziemu spotkania składy swych drużyn.
15. Po zakończonym spotkaniu sędzia spotkania sporządza pisemny protokół który podpisuje sam oraz kapitanowie drużyn, po czym protokół ten przesyła on niezwłocznie do P. Z. Sz. (przy spotkaniach ligowych) względnie do O. Z. Sz. (przy spotkaniach „A” i „B” klasy). Protokół ten winien zawierać szczegółowe wyniki, uzyskane na poszczególnych szachownicach.
16. Tempo gry wynosi 40 posunięć na pierwsze 2 godziny dla każdego zawodnika, a 20 posunięć na każdą następną godzinę dla każdego zawodnika.
17. W rozgrywkach obowiązują przepisy F. I. D. E. i Kodeksu szachowego P. Z. Sz.
18. Wszelkie spory na miejscu rozstrzyga sędzia spotkania, od decyzji którego przysługuje odwołanie pisemne w terminie 7 dni do wydziału sportowego O. Z. Sz. (jeśli chodzi o „spotkania „A” i „B” klasy), względnie P. Z. Sz. (jeśli chodzi o spotkania ligowe).
19. Kluby I i II Ligi mają prawo posiadania rezerwowej drużyny w klasie „A” lub „B” albo dwóch drużyn rezerwowych w klasie „A” i w „B”, z wyjątkiem przypadków w niniejszym regulaminie określonych.
20. Kluby klasy „A” mają prawo posiadania drużyny rezerwowej w klasie „B”.
21. Zaszerogowanie rezerwowych drużyn klubów ligowych do klasy „A” względnie „B” należy do O. Z. Sz.
22. Kluby ligowe, pragnące mieć swe drużyny rezerwowe w klasie „A” lub „B” albo też w obu tych klasach, obowiązane są prócz składu swej pierwszej drużyny (ligowej) złożyć w O. Z. Sz. składy swych (ej) drużyn (y) rezerwowych (ej). Również kluby „A” — klasowe obowiązane są przesyłać do O. Z. Sz. prócz składu swej pierwszej drużyny, grającej w klasie „A”, również skład swej drużyny rezerwowej.

23. Kluby przesyłają O. Z. Sz. składki wszystkich swych drużyn na każdy rok kalendarzowy najpóźniej do dnia 1.12 każdego roku. W ciągu roku kalendarzowego każdy zawodnik obowiązany jest grać w tej drużynie, w jakiej przez swój klub został zgłoszony do O. Z. Sz. Naruszenie tego przepisu pociągnie za sobą walkower na odpowiedniej szachownicy.
24. Rezerwowa drużyna klubu „A”-klasowego, znajdująca się w klasie „B” może zaawansować na ogólnych prawach do klasy „A” tylko wówczas, gdy pierwsza drużyna tego klubu zaawansuje do II Ligi.
25. Jeśli klub ligowy posiada tylko jedną drużynę rezerwową w klasie „B” to może ona na ogólnych prawach awansować do klasy „A”.
26. Jeśli klub ligowy posiada dwie drużyny rezerwowe, a więc w kl. „A” i w klasie „B” to rezerwy te awansować nie mogą.
27. Jeśli klub II Ligi spadnie do klasy „A”, w w klasie „B” to ta ostatnia zostaje wy-

to wówczas, jeśli posiada on drużynę rezerwową w klasie „A”, drużyna ta spada automatycznie do klasy „B”, jeśli zaś posiada on ponadto drugą drużynę rezerwową z rozgrywek.

28. Jeśli klub „A”-klasowy spadnie do klasy „B”, to wówczas, jeśli posiada on drużynę rezerwową w klasie „B”, ta ostatnia zostaje wycofana z rozgrywek.
29. Jeśli klasa „B” O. Z. Sz. składa się z kilku grup, a mistrzostwo jednej z nich zdobędzie drużyna rezerwowa któregoś klubu „A”-klasowego, do klasy „A” awansuje względnie w turnieju finałowym o wejście do klasy „A” grać będzie vicemistrz oddzielnej grupy.
30. Jeśli mistrzostwo klasy „A” zdobędzie drużyna rezerwowa klubu ligowego to w rozgrywkach o wejście do II Ligi grać będzie vicemistrz klasy „A” oddzielnego Okręgu.

KIER. WYDZ. ORG. I PLANOWANIA PZSZ.
KPT. LITMANOWICZ WL.

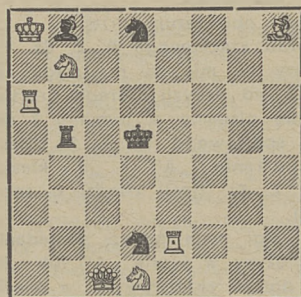
DZIAŁ PROBLEMÓW

Listy prosimy adresować: „SZACHY”, Warszawa, Mokołowska 61 m. 6 z dopiskiem „Problemy”.

ROZSTRZYGNIECIE II KONKURSU POLSKIEGO ZW. PROBLEMISTÓW

604. O. Stocchi

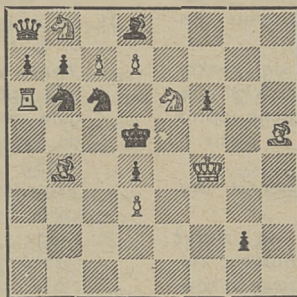
I nagroda



2X

605. L. Łoszyński

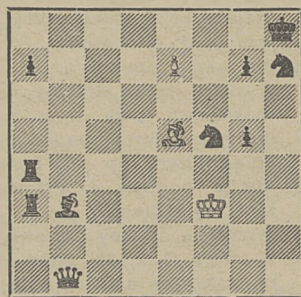
I nagroda



3X

606. M. Wróbel

I nagroda



Mat pomocniczy w 2

DWUCHODÓWKI — MEREDITH (2X)

Na konkurs wpłynęło 38 problemów, 18 autorów z 11 państw i tak: Włochy 6, Związek Radziecki 5, Izrael 5, Węgry 5, USA 4, Holandia 3, Polska 3, Bułgaria 2, Szwecja 2, Czechosłowacja i Norwegia po 1. Był to więc w pełni międzynarodowy konkurs.

Po usunięciu niepoprawnych problemów ustalono następującą kolejność:

I nagroda nr 21 — O. Stocchi

W przygotowaniu widzimy trzy maty po Sc4, Se4 i Sc6. Po wstępie powtarzają się te same

posunięcia matujące, ale na inne obrony. Blokowania pól c4 i e4 wymieniają się na bloki pól c6 i e6. Wykonanie tego trudnego tematu w formie meredith jest bardzo trudne. Doskonała kompozycja.

II nagroda nr 35 — A. Mari

Przygotowanie składa się z 3 matów — Wa4, Sb4, Wb8f. Wstęp zmienia treść manewru strategicznego pierwszych dwu wariantów.

III nagroda nr 18 — F. Fleck

W 4 wariantach przedstawia autor bądź uwolnienie cz. figury, bądź wyłączenie b. przy dociepinym różnicowaniu matujących posunięć.

Spec. nagroda nr 10 — E. Pniak

Rekordowy problem o 6 wolnych polach królewskich jest realizacją godną uwagi. Kompozycja jest poświęcona M. Wróblowi.

Wzmianki zaszczytne:

1. L. Zagorujko; 2. F. J. Kovacs; 3. A. P. Kuznecow; 4. J. Buchwald; 5. Z. Zilahl.

Pochwały:

1. A. P. Kuznecow. 2. O. Stocchi. 3. H. Ternblad. 4. dr A. Chicco. 5. J. R. Neukomm. Sędzia M. Wróbel.

TRZYCHODÓWKI (3X)

Na konkurs wpłynęło zaledwie 14 kompozycji 12 autorów z 8 państw i tak: Polska 4, Związek Radziecki 2, Bulgaria 2, Czechosłowacja 2, Norwegia, Szwecja, Węgry i Włochy po 1.

Po usunięciu niepoprawnych prac wyróżnienia przyznano jedynie 4 zadaniom.

I nagroda nr 3 — L. Łoszyński

Trudny temat zastępczego półzwiazania połączono z dwukrotną przemianą piona w S. Aczkolwiek w zadaniu brak właściwie strategii, jednakże walka białej i czarnej kawalerii robi wrażenie, a trzeci wariant z grą półzwiazania jest dobrym uzupełnieniem. Na uwagę zasługuje również prostota środków, użytych przez autora przy realizacji tak trudnego pomysłu.

II nagroda nr 13 — L. Schör

Dowolne zablokowanie pola f4 dla S prowadzi zasadniczo do 3 możliwości matowania. Jednakże za każdym razem powstaje dodatkowa funkcja, która wyłącza dwie możliwości. Jest to więc podwójne unikanie duali przy użyciu motywu strategicznego obstrukcji, co jest zupełną nowością. Pomysł w wielkim stylu, niestety wykonany z całkowitym pominięciem zasad ekonomii i estetyki.

Wzmianki zaszczytne: 1. V. Pachman. 2. M. Wróbel. Sędzia A. Goldstein.

MATY POMOCNICZE W 2 POSUNIĘCIACH

Na konkurs wpłynęło 35 problemów 13 autorów z 6 krajów a to: Węgry 14, Polska 7, Szwecja 7, Holandia 3, Izrael 3 i Włochy 1.

Kolejność wyróżnień jest następująca:

I nagroda nr 35 — M. Wróbel

Zmiana pozycji czarnego K powoduje 5 matów wzorowych z dorobkiem 4 różnych figur. Najlepsze pozycje z Kh8 i Kc6.

(A więc 5 zadań — a) diagram, b) cz. Kh6, c) cz. Kc6, d) cz. Kd5, e) cz. Ke6).

II nagroda ex aequo nr 23 J. A. Rusek

W tej kompozycji dla odmiany b. K przyczynia się do 4 wzorowych matów i wykupna 4 figur. (a) diagram, b) b. Ke8, c) b. Kg6, d) b. Kf7).

II nagroda ex aequo nr 25 J. A. Rusek

Dobrze konstrukcyjnie rozwiązana miniatura z dwoma parami echa kameleonowego. 4 maty wzorowe. (4 zadania — a) diagram, b) We3 na d3, c) We3 na d6, d) Wc2 na f2).

Spec. nagroda nr 6 J. Retler

Z wszystkich na konkurs nadesłanych zadań na temat roszady praca ta dowcipnie motywuje niemożliwość roszady. 1. 0-0-0, Hc1, 2. Hb8, Sd6X jest niemożliwe, gdyż wyprowadzenie Wh8 powoduje ruch K, a bicie na h8 spowoduje brak jednego bicia z uwagi na pozycję b. pionów.

Wzmianki zaszczytne:

1. B. Larsson, 2. J. A. Rusek (a) diagram, b) po wyrzuceniu Sc6). 3. S. Björklund.

Pochwały:

1. J. Burbach, 2. J. A. Rusek (a) diagram, b) 9a3 na a2). 3. H. Ternblad. 4. J. R. Neukomm, 5. S. Björklund. Sędzia S. Limbach.

Polski Związek Problemistów dziękuje wszystkim kompozytorom za wzięcie udziału w konkursie i nadmienia, że wszystkie problemy nie publikowane w tym numerze zwraca się Autorom.

**IV KONKURS POLSKIEGO ZWIĄZKU
PROBLEMISTÓW 1950**

Polski Zw. Probl. ogłasza swój IV międzynarodowy konkurs problemowy na 2X, 3X i maty pomocnicze w 2 posunięciach. Problemy należy nadsyłać do dnia 31.12.1950 do sekretarza Związku — H. Solski, Warszawa, Fałata 6 m. 4. Sędziowie 2X — M. Wróbel, 3X — T. Czarnecki, bajkowe — J. A. Rusek. Po 3 nagrody w grupie.





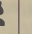





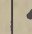

30 problemów oryginalnych, publikowanych w naszym numerze stanowi specjalny konkurs rozwiązaniowy dla naszych Czytelników. Polski Zw. Problem. przeznaczają jako nagrodę zbiór problemów W. Paulego w opracowaniu dr M. Niemeijera. Rozwiązania należy przysyłać do redakcji „Szachów”, Warszawa, Mokołowska 61 m. 16 z dopiskiem „Problemy”. Nadmieniamy, że w zadaniach pomocniczych zaczynają czarne.

Przypominamy naszym Czytelnikom, że wpłaty na abonament „Szachów” należy dokonywać na konto I-14000 (P. P. K. Ruch). Wszelką korespondencję, dotyczącą prenumeraty i reklamacje należy kierować pod adresem: PPK Ruch, Dyrekcja Prenumeraty, Warszawa, Srebrna 16.

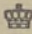

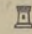
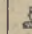
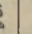


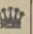




Przypominamy mistrzom, kandydatom i graczom I kat. o nadsyłaniu swych partii komentowanych do naszego miesięcznika.

Prace będą honorowane po wydrukowaniu.

Problemy z konkursu Polskiego Związku Problemistów 1949

| | |  |  |  |  |  |  | |  |  |  |  |  |  |
|---------------------|----|---|---|---|---|---|---|--|---|---|---|---|---|---|
| 607. A. Mari | 2x | c8 | d4 | b8 | b5,d8 | — | c7 | | a5 | — | a3, a8 | — | d3, f6 | d7 |
| 608. F. Fleck | 2x | b1 | b8 | e3,f4 | f8 | b4 | — | | a4 | — | — | h8 | d4, d6 | a5 |
| 609. E. Pniak | 2x | d6 | c8 | a5,d7 | c4 | c3, g8 | h2 | | g4 | — | — | — | — | g5 |
| 610. L. Zagorujko | 2x | c5 | f8 | — | b1 | g5 | g2 | | e5 | — | — | — | h5 | b2,e7,g3,g6,g7 |
| 611. F. J. Kovacs | 2x | h1 | — | b4, b8 | h6 | c1, d3 | — | | c3 | — | — | — | a5 | c2, c6, g6 |
| 612. A. P. Kuznecow | 2x | c2 | g4 | d4 | — | — | — | | c5 | — | — | — | a8 | b7, c7, c6, d6 |
| 613. J. Buchwald | 2x | d1 | g3 | — | e2 | — | b2, b3, b4, c3, g5 | | e4 | — | — | — | — | d2, e3, e6 |
| 614. Z. Zilahi | 2x | f8 | h7 | h1 | b8 | h8 | f6, f7, g2 | | g4 | — | — | h4 | — | f4, g3 |
| 615. A. P. Kuznecow | 2x | a8 | e1 | d8 | g6 | b7, b8 | b3 | | d4 | d6 | — | h8 | a7 | e7 |
| 616. O. Stocchi | 2x | h4 | c1 | e4 | a1 | c3, f6 | — | | d3 | — | b2 | a5, h5 | d7 | f2 |
| 617. H. Ternblad | 2x | b8 | d2 | a5, f4 | h6 | c5 | — | | e5 | — | a3, h3 | b3 | e2, e3 | — |
| 618. A. Chicco | 2x | e4 | e1 | a7, h7 | — | e8 | c5, g5 | | e6 | — | — | e7 | g8 | d6, f6 |
| 619. J. R. Neukomm | 2x | b3 | c4 | — | f1 | f7, h2 | g3, g4 | | e4 | — | — | — | c7 | b4, d4 |
| 620. L. Schór | 3x | g8 | h6 | a5, e8 | a2 | a8, g7 | a6, d4, d5, e3, f4 | | f6 | g2 | f2, g4 | b4, g6 | d3, h8 | a7, e5, e4, f7 g5, h4 |
| 621. V. Pachman | 3x | a7 | g6 | f2 | — | g4 | h3 | | h1 | — | d6 | a8, g7 | — | a5, a6, c7, d5 d7, f6, g2, h6 |
| 622. M. Wróbel | 3x | b2 | f7 | — | c7 | a3, c1 | — | | b4 | — | d4, d8 | b1 | b8, f8 | a4, c2, c6, d5, e6, g3, g4, g5 |

Maty pomocnicze w 2 posunięciach

| | |  |  |  |  |  |  | |  |  |  |  |  |  |
|--------------------|--|---|---|---|---|---|---|--|---|---|---|---|---|---|
| 623. J. A. Rusek | | b3 | — | — | — | — | b4, c2, c4, d7, h6 | | f4 | — | — | d1 | e1 | c6, c7, e2, e6, g3 h3 |
| 624. J. A. Rusek | | h1 | — | c2 | b5, g3 | — | — | | d4 | — | e3, e4 | — | — | — |
| 625. I. Retter | | h2 | g1 | — | — | c4 | a2, a3, a4, a5, d3 | | e8 | b4 | a8 | — | f5 | d7, e6, f6, g7, h6 |
| 626. B. Larsson | | a7 | — | a6, b2 | a1 | e5 | b5, d3, e6, g4 | | d4 | — | h1 | g1 | b3 | a2, a3, b4, e7, h2 |
| 627. J. A. Rusek | | c2 | — | d2 | h2 | d4 | a4, d6, d7 | | d8 | a1 | — | — | c6, f1 | — |
| 628. S. Björklund | | e8 | — | — | h3 | f4 | a6, e3, g2, h5 | | f1 | g1 | a8, f2 | b8 | d5, e1 | a7, e2 |
| 629. J. Burbach | | e1 | — | f2, h1 | — | — | g2 | | g8 | h4 | g3 | g5 | d8 | e6, h6, h7 |
| 630. J. A. Rusek | | c3 | — | — | e2, g3 | a3, g7 | — | | d5 | — | e4 | — | f6 | — |
| 631. H. Ternblad | | e6 | — | f2 | d2 | — | f6, c3 | | e4 | h4 | f1 | e1, h1 | — | d3, e5, f3, g6, h2, h5 |
| 632. J. R. Neukomm | | h1 | — | b8 | f1, h6 | c1 | a3 | | b1 | h8 | a1, g7 | e8, h4 | b5, g2 | a4, a5, a6, c2, e2, f2, f3, h7 |
| 633. S. Björklund | | c6 | — | — | — | e5 | — | | c8 | — | a8, d8 | — | — | — |

REDAGUJE KOLEGIUM

Adres Redakcji: Warszawa, Mokotowska 61 m. 16, tel. 8.59-08

Prenumeratę przyjmuje PPK Ruch, Warszawa, Srebrna 12. konto PKO I-14000.

Warunki prenumeraty: rocznie 500 zł, półrocznie 270 zł