



# SZACHY

*mieściznik*



Turniej błyskawiczny „Expressu Wieczornego” w Warszawie. Przy szachownicy mistrz Pytlakowski (z lewej) i junior Przysuski.

NR 2 • L U T Y 1951

CENA ZŁ 2.-



# DZIAŁ DLA ŚWIETLIC ZW. ZAW.

W poprzednim dziale omówiliśmy jedną ze stałych imprez sekcji szachowej — turniej drabinkowy. Obecnie przejdziemy do bardzo ważnego zagadnienia, jakim jest klasyfikacja szachistów.

W 12 numerze naszego miesięcznika z zeszłego roku, w dziale oficjalnym PZSz., podane były tabele norm kwalifikacyjnych dla kategorii I — V. Zgodnie z postanowieniem PZSz., wszyscy szachiści zostają zaliczeni do jednej z siedmiu kategorii: mistrzów, kandydatów na mistrzów, I, II, III, IV i V. Kategorie te zdobywa się w specjalnie urządzonych turniejach. Turniejem kwalifikacyjnym może być przy tym każdy turniej — jedynym warunkiem jest, aby każdy z grających rozegrał nie mniej, niż 10 partii.

Jeżeli więc turniej jest jednokołowy, to musi brać w nim udział przynajmniej 11 uczestników, aby mógł być uznany za kwalifikacyjny. Jeżeli turniej jest dwukołowy (tzn. że każdy z uczestników rozgrywa po 2 partie z każdym z przeciwników) — liczba grających nie może być mniejsza, niż 6.

Obliczenia norm kwalifikacyjnych są bardzo łatwe tam, gdzie w turnieju biorą udział szachiści nie mający jeszcze kategorii. Każdy uczestnik turnieju, który zdobędzie w nim 50% punktów, otrzymuje V kategorię.

Zobaczmy przykładową tabelę turnieju dwukołowego:

	1	2	3	4	5	6	Pkt.
1. Gracz A	— —	1 $\frac{1}{2}$	1 1	0 1	$\frac{1}{2}$ 1	1 1	8
2. Gracz B	0 $\frac{1}{2}$	— —	$\frac{1}{2}$ 1	0 1	1 1	1 1	7
3. Gracz C	0 0	$\frac{1}{2}$ 0	— —	$\frac{1}{2}$ 1	0 1	1 1	5
4. Gracz D	1 0	1 0	$\frac{1}{2}$ 0	— —	$\frac{1}{2}$ $\frac{1}{2}$	0 1	4 $\frac{1}{2}$
5. Gracz E	$\frac{1}{2}$ 0	0 0	1 0	$\frac{1}{2}$ $\frac{1}{2}$	— —	1 $\frac{1}{2}$	4
6. Gracz F	0 0	0 0	0 0	1 0	0 $\frac{1}{2}$	— —	1 $\frac{1}{2}$

W tym turnieju każdy z grających miał do rozegrania 10 partii i tyleż punktów mógł zdobyć. Jeżeli żaden z nich nie miał dotychczas kategorii, norma dla zdobycia kategorii V wynosiła („50%”) 5 punktów. Normę tę uzyskali gracze A, B i C.

Wyniki turnieju kwalifikacyjnego zatwierdza i wydaje odpowiednie dokumenty jego uczestnikom — specjalna Komisja Kwalifikacyjna, powoływana przez PZSz. lub Okręgi. Dlatego też dla zalegalizowania wyników turnieju kwalifikacyjnego należy przesłać je do właściwych terenowo władz szachowych z prośbą o zatwierdzenie i wydanie odpowiednich legitymacji lub zaświadczeń.

W turniejach kwalifikacyjnych trzeba specjalnie dbać o dyscyplinę sportową uczestników. Komisje kwalifikacyjne bowiem zwracają uwagę na punkty, zdobyte walkoverami — i zdarzało się już, że odmawiano graczowi osiągniętej przez niego kategorii, gdyż zbyt dużo miał punktów zdobytych nie w walce przy szachownicy, lecz z powodu niestawienia się przeciwnika. Wiadomo bowiem, że przegrać, a tym bardziej zremisować można nawet z najslabszym graczem — dlatego punkty zdobyte walkoverem nie mają „mocy przekonywującej”.

Jak więc widzimy, niesportowe zachowanie się choćby jednego z uczestników turnieju kwalifikacyjnego może ze-

psuć jego wyniki i zmarnować cały wysiłek zarówno organizatorów, jak grających.

Normy turniejów kwalifikacyjnych są obliczone w ten sposób, że maleją przy udziale graczy silniejszych (bo wtedy trudniej jest zdobyć punkty), a rosną przy udziale graczy słabszych. Dla porównania podamy, że gdyby w turnieju przykładowym (p. powyższą tabelę) gracze A, B i C mieli już IV kategorię, to dla pozostałych wystarczyłoby uzyskanie 4 punktów dla zdobycia V kategorii — czyli, że gracze D i E zdobyliby tę kategorię.

Obliczenia norm kwalifikacyjnych dla każdego turnieju podaje „Kodeks Szachowy”.

Każdy poważniejszy turniej w sekcji szachowej powinien być urządzany jako kwalifikacyjny. Powiększa to zainteresowanie jego wynikami, a jednocześnie przyspiesza sklasyfikowanie wszystkich szachistów. Ponadto posiadanie pewnych kategorii uprawnia do udziału w imprezach ogólnopolskich.

Trzecią imprezą szachową, która może być urządzana dość często, są tzw. seanse gry jednocześniej. Jakiś silny szachista, czy to z członków sekcji, czy też z poza jej grona, gra jednocześnie przeciw kilku, kilkunastu czy kilkudziesięciu przeciwnikom. Organizacja tej imprezy jest następująca:

Ustawia się rzędem stoły, z szachownicami jedna przy drugiej. Z jednej strony stołów zasiadają uczestnicy seansu, druga pozostaje wolna dla dającego seans, który przechodzi kolejno od jednej szachownicy do drugiej. Dający seans ma pewne specjalne przywileje, którymi są: 1) gra on zawsze wszystkie partie białymi, 2) każdy z jego przeciwników obowiązany jest do wykonywania posunięć w tym momencie, w którym dający seans zbliża się do niego; nie wolno robić posunięć wcześniej, nie wolno też zwlekać z posunięciem. „Symultanista” (tak nazywa się dający seans) robi zawsze po jednym posunięciu na każdej kolejnej szachownicy, ale może zgodzić się na wykonanie kilku ruchów, 3) może on namyślać się nad posunięciem dowolnie długo.

Stoły z szachownicami powinny być ustawione w ten sposób, aby symultanista miał jak najkrótszą drogę do przebycia. Jeśli więc w seansie bierze udział większa liczba graczy, stoły należy ustawić w podkowę lub w zamknięte koło.

Uczestnikami takich seansów bywają często silni gracze. Zdarza się, że z okazji pobytu jakiegoś mistrza światowej sławy urządza się seans, w którym grają najlepsi gracze donego miasta lub nawet kraju.

W następnym dziale omówimy organizację turnieju błyskawicznego. Obecnie podajemy tabelę kojarzeń dla turnieju o 11 lub 12 uczestnikach:

I	1—(12)	2—11	3—10	4—9	5—8	6—7
II	(12)—7	8—6	9—5	10—4	11—3	1—2
III	2—(12)	3—1	4—11	5—10	6—9	7—8
IV	(12)—8	9—7	10—6	11—5	1—4	2—3
V	3—(12)	4—2	5—1	6—11	7—10	8—9
VI	(12)—9	10—8	11—7	1—6	2—5	3—4
VII	4—(12)	5—3	6—2	7—1	8—11	9—10
VIII	(12)—10	11—9	1—8	2—7	3—6	4—5
IX	5—(12)	6—4	7—3	8—2	9—1	10—11
X	(12)—11	1—10	2—9	3—8	4—7	5—6
XI	6—(12)	7—5	8—4	9—3	10—2	11—1



## O WYKONANIE PLANU SPORTOWEGO

W poprzednim numerze naszego pisma wykazaliśmy, w jaki sposób i w jakim stopniu wykonany został przez PZSz. kalendarzyk sportowy na rok 1950.

Pora już w chwili obecnej pomyśleć o wykonaniu planu sportowego na rok bieżący i to nie tylko na szczeblu centralnym, ale również i na szczeblach wojewódzkich i powiatowych.

Jednym z zasadniczych warunków wykonania jakiegokolwiek planu jest systematyczna sprawozdawczość od dołu do góry, której zadaniem jest czuwanie organów wyższego stopnia nad wykonaniem planu przez organa stopnia niższego. Od tego stwierdzenia natury ogólnej przejdźmy do konkretnej sytuacji, zaistniałej w PZSz. i Okręgowych ZSz.

Ogłoszony w Nr. 9 „Szachów“ regulamin rozgrywek o drużynowe mistrzostwo Polski nakładał na wszystkie Okręgi obowiązek przeprowadzenia eliminacyjnych rozgrywek drużynowych na szczeblu wojewódzkim w celu wyłonienia „A“ klasy danego Okręgu. Rozgrywki te miały być przeprowadzone do końca roku ubiegłego. Niestety, do chwili oddania niniejszego numeru do druku (początek lutego), PZSz. nie otrzymał od OZSz. wyników wspomnianego turnieju drużynowego. A przecież na odprawie z Przewodniczącymi OZSz. w dn. 29.X.50 r. uchwalonym zostało nadsyłanie do PZSz. systematycznych sprawozdań z przeprowadzonych imprez w ogóle, a z turnieju drużynowego o wejście do „A“ klasy w szczególności.

Nie sądzimy, by powyższe turnieje nie zostały przeprowadzone. Jednakże brak wiadomości z Okręgów w tej sprawie oznacza: 1<sup>o</sup> nie dotrzymanie słowa przez Przewodniczących OZSz. 2<sup>o</sup> lekceważenie sobie przez OZSz. swych podstawowych obowiązków (bo do takich właśnie należy sprawozdawczość).

Niewątpliwie zorganizowanie społecznych sekcji szachowych przy Wojewódzkich KKF i Głównym KKF położy temu anormalnemu stanowi kres.

Jeszcze latem ub. r. wszystkie Okręgi otrzymały kalendarz sportowy na rok 1951, na podstawie którego OZSz. miały ułożyć swoje plany pracy.

Jedną z najważniejszych imprez, które OZSz. miały przeprowadzić w styczniu były indywidualne kobiece mistrzostwa Okręgu. I znów poszczególne OZSz. nie nadesłały wyników powyższych mistrzostw, co w zrozumiały sposób odbija się na terminowym przeprowadzeniu kobiecego turnieju o mistrzostwo Polski. Wszak PZSz., nie znając wyników mistrzostw na szczeblu wojewódzkim, nie może rozpiścić turnieju finałowego, który zgodnie z kalendarzykiem winien był odbyć się w lutym i który z winy OZSz. będzie musiał odbyć się w marcu, a ponadto może to doprowadzić do obsadzenia finałowych rozgrywek przez poszczególne Okręgi bez uprzednich eliminacji, co jest sprzeczne z socjalistycznym duchem sportowym.

Ten brak sprawozdawczości OZSz. w stosunku do PZSz. nasuwa poważne podejrzenia co do tego, czy Okręgi stawiają ten problem przed zrzeszonymi w nich sekcjami i klubami szachowymi. Rzecz jasna, że ten stan rzeczy musi ulec radykalnej zmianie.

W niedalekiej przyszłości, gdy do dotychczasowej hierarchii (sekcja — Okręg — PZSz.) dojdzie jeszcze jeden szczebel, a mianowicie powiatowy (sekcja — PKKF — WKKF — GKKF), kwestia sprawozdawczości stanie się sprawą, od której w znacznej mierze zależeć będzie wykonanie planu sportowego.

Dlatego też już dzisiaj OZSz. winny niezwłocznie przestawić swą pracę na tory planowości, ściśle wiążąc ją ze sprawozdawczością i to tak wobec PZSz., jak też i w stosunku do poszczególnych sekcji swego Okręgu, rozpoczynając od niezwłocznego nadesłania wszystkich zaległych sprawozdań do PZSz.

Takie zaś postawienie sprawy przyczyni się do terminowego wykonania planu sportowego przez PZSz. i Okręgowe ZSz.



ALEKSANDER KOTOW

arcymistrz szachowy ZSRR

## PAWEŁ KERES SZACHOWYM CHAMPIONEM ZSRR

— Dlaczego spóźniają się trzej uczestnicy na początek ostatniej rundy? — pytał główny sędzia XVIII szachowego championatu ZSRR, zasłużony mistrz P. Romanowski, kierownika turnieju. Przecież w ostatniej, decydującej partii droga im będzie każda minuta!

Po chwili wszystko wyjaśniło się bardzo prosto, choć nieoczekiwanie. Uczestnicy, przybyli na salę turniejową, z trudem mogli przedostać się przez ogromny tłum widzów, wypełniający Centralny Dom Kultury Kolejarzy, aby przypatrywać się ostremu finiszowi walki o tytuł szachowego mistrza kraju.

Widzowie mieli rację — było na co patrzeć w turniejowej sali, było za co „pocierpieć”. Finisz championatu złożył się tak, że przed ostatnią rundą trzej uczestnicy mieli jednakową ilość punktów: arcymistrz Keres i mistrzowie Aronin i Tołusz. Który z nich zdobędzie zaszczytny złoty medal szachowego mistrza ZSRR? Kto uzyska pierwszą nagrodę w tej sławnej walce najlepszych?

Uczestnicy osiemnastego championatu ani na chwilę, zdawałoby się, nie zapomnieli, że championat poświęcony był pamięci wielkiego szachisty rosyjskiego, Michała Czigorina, którego partie cechowała głęboka myśl, interesujące i śmiałe koncepcje, niewyczerpana fantazja. Swoimi śmiałymi kombinacjami, twórczą, jak i treściwą grą, unikanem szybkich remisów, radzieccy szachiści czcili znakomity jubileusz.

Na starcie kilka świetnych zwycięstw uzyskał mistrz moskiewski Lew Aronin. W pierwszych sześciu rundach osiągnął on wyjątkowy rezultat, wygrywając pięć spotkań i remisując jedno.

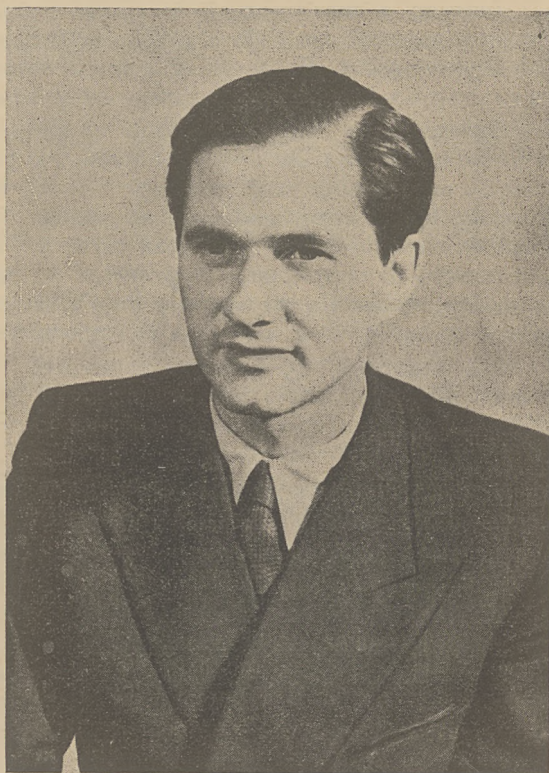
— Najtrudniej jest zachować spokój i równowagę, gdy w waszej rubryce tabeli turniejowej stoi wiele zwycięskich jedynek — mówi rutynowani zawodnicy. Aroninowi nie udało się zachować spokoju, stał się nerwowy, a przegrawszy pod rząd kilka partii, znacznie oddalił się od liderów.

Wtedy „na pierwszą linię ognia” wyszedł znany, choć młody wiekiem szachista — arcymistrz Wasyli Smysłow. Swymi zwycięstwami w głęboko przemyślanych partiach wykazał przeciwnikom, że postanowił zacięcie walczyć o złoty medal championa. Głównymi konkurentami Smysłowa byli przede wszystkim znany miłośnik ostrych „walk na bagnety” leningradczyk A. Tołusz i młody mistrz kijowski I. Lipnicki. Decydowało kilka ostatnich rund: kto osiągnie lepszy rezultat, ten zdobędzie zaszczytny tytuł.

I tu wyszło na jaw przemęczenie Smysłowa, który przecież niedawno grał w międzynarodowym turnieju w Wenecji i nie miał dostatecznego czasu dla wypoczynku i przygotowania się do tak odpowiedzialnego turnieju, jak championat ZSRR. W ostatnich siedmiu partiach Smysłow nie zwyciężył ani razu, dwukrotnie przegrał, a pięć partii zremisował. Oczywiście taki krańcowy zły finisz nie dał Smysłowowi możliwości uczestniczenia w walce o pierwszą nagrodę. Natomiast arcymistrz Keres przeobraził się przy końcu turnieju. Wygrywał on partię za partią i przed ostatnią siedemnastą rundą uzyskał dziesięć i pół punktu — tyleż, co Aronin i Tołusz.

Ostatnia runda osiemnastego championatu na długo zostanie w pamięci moskiewskich zwolenników gry szachowej. Atmosfera w sali turniejowej podniosła się do najwyższego stopnia.

Jednak tego wieczoru widzowie nie dowiedzieli się, kto będzie nowym mistrzem ZSRR: partie wszystkich trzech liderów zostały odłożone. Rezultat zapadł dopiero następnego dnia po dogrywkach. Keres szybko wykorzystał przewagę swojej pozycji i osiągnął upragnione zwycięstwo. Tołusz upewnił się przy „domowej” analizie o braku szans na zwycięstwo i od razu zgodził się na remis. Aronin grał wprawdzie jeszcze sześć godzin, ale wynik walki był już jasny — remis.



Mistrz ZSRR — Paweł Keres.

Tak więc — Keres jest championem. Otrzymuje pierwszą nagrodę i złoty medal szachowego championa ZSRR.

Zwycięzca turnieju przeprowadził wszystkie partie turnieju w aktywnym pozycyjnym stylu. W jego partiach nie było specjalnie ostrych sytuacji, nie było efektownych ataków i kombinacji. Były one za to jasne i precyzyjne w realizowaniu strategicznych pomysłów, zadziwiające konsekwentnym wyzyskiwaniem osiągniętej przewagi. Keres jest wielkim znawcą teorii otwarć, napisał kilka podręczników, i to dobre przygotowanie teoretyczne odegrało swoją rolę. Zwycięstwo Keresa w pełni zasłużone, a uzyskane 11½ punktu z 17 możliwych zdobyte w naprężonej walce.

Drugie, trzecie i czwarte miejsce podzielili mistrzowie



Ł. Aronin, A. Tołusz i I. Lipnicki. Młody mistrz kijowski Lipnicki z dużym sukcesem grał przy swoim pierwszym uczestnictwie w championacie ZSRR. Styl jego gry był podobny do stylu Keresa. Lipnicki grał spokojnie, wykorzystując wszystkie omyłki przeciwników, prawidłowo realizując nawet najmniejszą przewagę.

Dużo wspaniałych partii dał w championacie utalentowany mistrz leningradzki A. Tołusz. O nim można powiedzieć najślusniej, że grał „po czygorińsku”. Śmiała, pomysłowa gra Tołusza dawno już zyskała sobie uznanie wszystkich miłośników gry szachowej w ZSRR.

Interesującą, kombinacyjną grę pokazał mistrz moskiewski L. Aronin.

Radzieccy szachiści, a zwłaszcza arcymistrzowie, posiadający tytuły arcymistrzów międzynarodowej klasy, uzyskali w ostatnich latach wiele zwycięstw w spotkaniach międzynarodowych. Prawie we wszystkich turniejach ostatnich czasów zdobyli oni pierwsze miejsca.

Jednak w championatach ZSRR arcymistrzom z każdym rokiem trudniej jest osiągać zwycięstwa. W kraju radzieckim rośnie utalentowana młodzież, która opanowała wyżyny sztuki szachowej. W tym wzroście młodzieży, w tym przejęciu steru szachowego mistrzostwa zawiera się główna siła radzieckiej organizacji szachowej. Masowy ruch szachowy, wyłaniający nowe talenty, obiecuje w przyszłości jeszcze większy rozkwit radzieckiej sztuki szachowej.

## DZIAŁ TEORETYCZNY

Kpt. Wł. Litmanowicz

### WARIANT ALECHINA W OBRONIE PÓŁSŁOWIAŃSKIEJ

Wariant Alechina obrony półsłowiańskiej — to jedno z najczęściej spotykanych w ostatnich czasach otwarć.

Przełomowym momentem w historii tego wariantu była partia Bronstein — Kotow, grana w XVI mistrzostwach ZSRR. Odtąd bardzo często obaj ci wielcy arcymistrzowie bez względu na to, czy grali białymi, czy czarnymi, gdy tylko nadarzała się okazja, wybierali to właśnie gambitowe otwarcie.

Dalszymi źródłowymi partiami tego otwarcia były rozegrane w półfinale XVII mistrzostw ZSRR partie Furman — Kopajew i Aratowski — Podolnyj, oraz Flohr — Szily i Bronstein — Szily, grane w ramach meczu Moskwa — Budapeszt, 1949 r.

W roku 1950 w Budapeszcie znów spotkali się wielcy przeciwnicy Bronstein i Kotow, a rozegrana przez nich partia do dziś jest przedmiotem szczegółowych analiz. Jedną z takich analiz przeprowadził mistrz radziecki M. Judowicz, ogłaszając ją następnie w Nr 9 „Szachmatów” 1950 r.

Poniższy artykuł teoretyczny jest próbą syntezy dotychczasowych badań nad tym pięknym otwarciem.



Po posunięciach:

- |           |       |
|-----------|-------|
| 1. d2-d4  | d7-d5 |
| 2. c2-c4  | e7-e6 |
| 3. Sb1-c3 | c7-c6 |

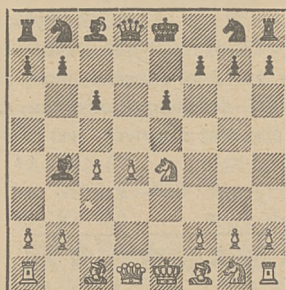
białe mają możliwość gambitowego kontynuowania gry przez

4. e2-e4.

Wielu teoretyków uważa posunięcie to za ryzykowne, inni natomiast twierdzą, że pasywne posunięcia czarnych

(2 ... e6 i 3 ... c6) wykorzystać można jedynie przez 4.e4.

- |           |         |
|-----------|---------|
| 4. ...    | d5:e4   |
| 5. Sc3:e4 | Gf8-b4† |



W wytworzonej pozycji (patrz diagram) białe mogą grać 6. Sc3 (I) i 6. Gd2 (II). Rozpatrzmy oba te systemy gry.

I.

- |           |       |
|-----------|-------|
| 6. Se4-c3 | c6-c5 |
|-----------|-------|

Białe mają prawdziwie na skrzydle hetmańskim 4 piony przeciwko trzem czarnym, to jednakże przewagi tej nie mogą one narazie wykorzystać.

- |           |        |
|-----------|--------|
| 7. Gc1-e3 | Sg8-f6 |
|-----------|--------|

Najlepsze posunięcia dla obu stron. Słabsze od 7 ... Sf6 jest 7 ... Ha5. Białe grają wówczas 8. Se2 i po 8 ... c:d4, 9. G:d4, Sf6. 10. a3, Ge7. 11. b4! Hd8. 12. Ge3! — białe stoją lepiej.

W partii Alechin — Junge, Salzburg 1942 r., białe zamiast 11. b4! zagrały 11. Sg3? co dało czarnym lepszą grę: 11... Sc6. 12. b4, Hc7. 13. Ge3, 0-0. 14. Ge2, b6. 15. 0-0, Gb7 — z przewagą czarnych.

8. a2-a3

Inne posunięcia białych są słabsze:

- 1) 8. d:c5, G:c3†. 9. b:c3, Ha5 z przewagą czarnych.

- 2) 8. Se2, Sg4 z przewagą czarnych

- 3) 8. Sf3, Sc6 z przewagą czarnych

- 4) 8. Wc1, G:c3†. 9. W:c3, Ha5! z przewagą czarnych.

- |          |         |
|----------|---------|
| 8. ...   | Gb4:c3† |
| 9. b2:c3 | Hd8-a5  |

Czarne grożą teraz grać 10. ... H:c3† i 10. ... c:d4. Ta ostatnia groźba polega na tym, że białe zmuszone byłyby odbić piona na d4 Hetmanem albo Gońcem, pozostawiając zdublowane i izolowane piony na wolnej dla czarnych linii „c”. A przecież więcej czarnym do wygranej nie trzeba.

- |            |        |
|------------|--------|
| 10. Ge3-d2 | Sf6-e4 |
| 11. Hd1-c2 |        |

Grubym błędem byłoby 11. Hg4? gdyż po 11. ... S:d2, 12. H:g7, H:c3! 13. H:h8†, Kd7 czarne wygrywają.

- |            |         |
|------------|---------|
| 11. ...    | Se4:d2  |
| 12. Hc2:d2 | c5:d4   |
| 13. c3:d4  | Ha5:d2† |
| 14. Ke1:d2 | Sb8-c6  |

Wytworzona pozycja jest mniej więcej równa, jednakże białe piony są nieco słabsze od czarnych.

II.

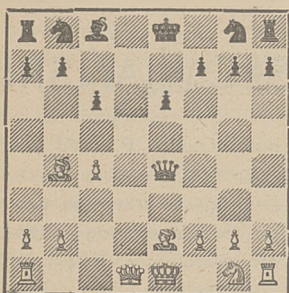
- |           |        |
|-----------|--------|
| 6. Gc1-d2 | Hd8:d4 |
|-----------|--------|

W partii Bolesławski — Kotow, Budapeszt 1950 r., nastąpiło spokojnie: 6. ... G:d2†. 7. H:d2, Sf6. 8. S:f6†, H:f6. 9. Sf3, 0-0. 10. Ge2, c5 (w XVI mistrzostwach ZSRR przeciwko Bronsteinowi Kotow zagrał 10. ... Sd7, ale po 11. He3, b6. 12. 0-0, c5. 13. Wad1, Gb7. 14. d:c5, S:c5. 15. b4, Sa6. 16. a3, Wfd8. 17. Se5 — białe uzyskały nieco lepszą partię z uwagi na aktyw-



niejszą pozycję ich figur i przewagę pionów na hetmańskim skrzydle) 11. d:c5! Wd8. 12. He3! H:b2. 13. 0-0, Gd7 (zdaniem Sokolskiego lepsze było 13. ... Sc6, chociaż po 14. Wfd1, Gd7. 15. Wab1, H:a2. 16. W:b7, Ge8 białe utrzymywały przewagę) 14. Wab1, H:a2. 15. W:b7, Ha6. 16. Wfb1, Ge8 (na 16. ... Gc6? następowało 17. W:f7 z p. cz.) 17. Sg5, Sd7 — z prz. białych. W tej pozycji Bolesławski zagrał 18. Se4, chociaż znacznie silniejsze jest 18. Gf3! i czarne nie mają odpowiedzi na groźbę 19. c6 (jeśli 18. ... Sf6 to 19. W7b3! Gc6. 20. S:e6, We8. 21. Sc7, W:e3. 22. S:a6, W:b3. 23. W:b3, G:f3. 24. g:f3! z łatwą wygraną białych).

7. Gd2:b4 Hd4:e4†  
8. Gf1-e2



Posunięcie Canala 8. Se2 wydaje się nielogiczne i sprzeczne z duchem tego gambitowego otwarcia. Czarne najlepiej odpowiadają wówczas tak, jak w wariantcie głównym: 8. ... Sa6! i jeśli teraz 9. Ga3, to 9. ... c5. 10. Hd6, Hc6 =, jeśli zaś 9. Gc3, to 9. ... e5. 10. Hd6, f6! 11. 0-0? Gf5! z p. cz.

8. ... Sb8-a6!

Z innych posunięć wchodzi w rachubę 8. ... Sf6 (1), 8. ... Sd7 (2), 8. ... c5 (3) i 8. ... H:g2 (4).

1) Posunięcie 8. ... Sf6 jest słabe. W partii Flohr — Szamkowicz Tyflis 1942 nastąpiło dalej: 9. Sf3, Sbd7. 10. Hd6, c5. 11. Gc3, Hc6. 12. H:c6, b:c6. 13. Sd2 z p. b.

2) Słabe jest również 8. ... Sd7. W partii Florian — Szily, mistrz. Węgier 1947 r., nastąpiło dalej: 9. Hd6, a5. 10. Gc3, Se7. 11. 0-0-0 z p. b.

3) Posunięcie 8. ... c5 jest niezłe. Po 9. G:c5, H:g2. 10. Hd6, Sd7. 11. 0-0-0, Hc6 partia jest mniej więcej równa.

4) Posunięcie 8. ... H:g2 prowadzi do bardzo ostrej gry. Najlepszą odpowiedzią białych jest wówczas 9. Hd4! Słabsze natomiast jest 9. Gf3, albowiem po 9. ... Hg6. 10. Hd6, Sd7 — białe mają zbyt małą rekompensatę za 2 utracone piony. Jeśli teraz 11. 0-0-0, to 11. ... e5! 12. Hd2, Hh6 z p. cz.

Po 9. Gf3 gra może potoczyć się też w sposób następujący: 9. ... Hg6. 10. Se2, f6. 11. Hd6, Hf7. 12. 0-0-0, Gd7. 13. Sf4, Sh6 — z p. cz.

W partii Aratowski — Podolnyj, granej w wileńskim półfinale XVII mistrzostw ZSRR, po 9. Gf3 nastąpiło: 9... Hg5. 10. Se2, Sa6. 11. Wg1, Hf5. 12. Gf8! Sf6 (12. ... Ha5†? 13. b4! S:b4. 14. G:g7, Sc2†. 15. Kf1, S:a1. 16. G:h8 z p. b.) 13. G:g7, Wg8. 14. Sd4 (lepsze było 14. Hd4, W:g7. 15. W:g7, H:f3. 16. 0-0-0, Gd7. 17. Sf4 z p. b.) 14. ... He5†. 15. Kf1, Gd7. 16. h4, 0-0-0 z p. cz.

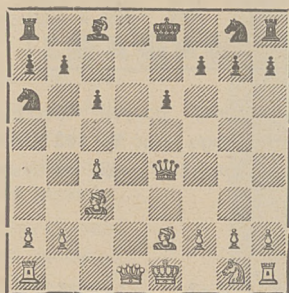
Natomiast na 9. Hd4! czarne odpowiadają najlepiej 9. ... Sf6! ale po 10. Wd1, Sbd7. 11. Gf3, Hg6. 12. Hd6, Sg8. 13. Se2 białe uzyskują silny atak.

Zupełnie słabą odpowiedzią na 9. Hd4! jest 9. ... H:h1?, gdyż po 10. H:g7, Sd7. 11. Gd6! He4. 12. 0-0-0 pozycja czarnych jest przegrana.

Przypomnieć tu wypada piękną miniaturkę dr Balogh — Kovacs, Budapeszt 1942, a mianowicie: 9. Hd4, f6. 10. 0-0-0, H:h1? 11. Hd8†, Kf7. 12. Gh5†, g6. 13. Hf8 mat.

Słabsze od 9. Hd4 jest natychmiastowe 9. Hd6. Tak zagrał w wileńskim półfinale XVII mistrzostw ZSRR Furman przeciwko Kopajewowi. Nastąpiło dalej: 9. ... Sd7. 10. 0-0-0, Hg5†. 11. f4, He7. 12. Hd2, c5. 13. Gc3, Sgf6. 14. Gf3, 0-0. 15. Hg2, Wb8! i białym nie udało się za 2 ofiarowane piony uzyskać szybko decydującego ataku, aczkolwiek pozycja czarnych jest bardzo ścisniona.

9. Gb4-c3



W wytworzonej pozycji czarne mają dwie dobre kontynuacje, a mianowicie 9. ... f6 (A) i 9. ... Se7 (B).

Natomiast błędem byłoby 9. ... H:g2? gdyż następuje 10. Gf3, Hg6. 11. Se2, f6. 12. Sd4 z p. b.

Słabym posunięciem jest również 9... Sf6, albowiem po 10. Sf3, Gd7. 11. Se5, Wd8. 12. Hd2 białe stoją lepiej. W partii Flohr — Turn, Tallin 1945, nastąpiło dalej: 12. ... Gc8. 13. Hg5, Wg8. 14. f3, h6. 15. Hc1, Hh4†. 16. g3, Hh3. 17. Gf1, Hf5. 18. He3 z p. b. Również w partii Flohr — Judowicz, granej w półfinale XIII mistrzostw ZSRR, białe uzyskały przewagę, a mianowicie: 12... 0-0. 13. f3, Hh4†. 14. g3, Hh3. 15. Gf1, Hh6. 16. H:h6, g:h6. 17. 0-0-0,

c5. 18. Gg2, Sb4. 19. Kb1, Gc8. 20. a3, Sa6. 21. Sc6! z p. b.

A.

9. ... f7-f6

10. Sg1-f3

Tak zagrał Flohr przeciwko Szily w meczu Moskwa — Budapeszt, 1949 r. Trudno zdecydować czy posunięcie to jest lepsze od 10. Hd6, jak to zagrał w tymże meczu D. Bronstein również przeciwko Szily, zamierzając na 10... H:g2 odpowiedzieć 11. Gf3! Szily zagrał nie najlepiej 10. ... Gd7 i po 10. 0-0-0, 0-0-0. 12. Hg3! Hg6. 13. He3, b6. 14. Sh3, Hh6. 15. f4, Se7. 16. g4, e5. 17. Gd2! Sc5. 18. Ha3! e4. 19. Sf2, Kb7. 20. f5, Hh4. 21. Ge3, Sd3†. 22. S:d3, e:d3. 23. W:d3, S:f5. 24. Wd1! poddał się.

W czasie trwania meczu dr Balogh twierdził, że czarne winne były na 10. Hd6 odpowiedzieć 10. ... e5 i jeśli wówczas 11. 0-0-0 to 11. ... Gf5! 12. Gd3, Hf4† itd. Jednakże przeoczył on, że na 10. ... e5 białe mogą odpowiedzieć 11. Wd1! (zamiast 11. 0-0-0) i jeśli 11. ... Gf5 to 12. f3 i 13. g4 z wygraną figury.

Niewątpliwie rację ma Flohr, który twierdzi, że po 10. Hd6, Gd7. 11. 0-0-0, 0-0-0. 12. Hg3 czarne powinny grać 12. ... e5! 13. Gd3, Hf4†. 14. H:f4, e:f4. 15. Se2, Sc5! i zwróciwszy pioną czarne uzyskują przynajmniej równą grę.

10. ... Sg8-e7

11. 0-0 0-0

12. Hd1-d2

We wspomnianej wyżej partii Flohr — Szily nastąpiło 12. We1, e5. 13. Gd3, Hg4. 14. b4! i teraz czarne powinny być zagrać 14. ... Hh5 z groźbą 15... Gf5 lub 15. ... Gg4. Natomiast po 14... Sc7? (jak to miało miejsce w partii) 15. We4, Hd7. 16. Hc2, Sg6. 17. h4 — Flohr uzyskał silny atak.

12. ... e6-e5

13. Wf1-e1

W wytworzonej pozycji białe mają za ofiarowanego pioną parę Gońców i pewną przewagę w rozwoju. Jednakże po

13. .. He4-g6

zdaniem L. Pachmana — białe nie mają dostatecznej rekompensaty za ofiarowanego pioną.

W partii Lilienthal — Kotow, Tallin 1945, czarne zagrały 13. ... Gf5? i po 14. Gf1, Hc2. 15. Hd6 miały uzyskać wyraźną przewagę.

B.

9. ... Sg8-e7

10. Gc3:g7

W partii Lilienthal — Bronstein, XVII mistrz. ZSRR, białe zagrały zbyt pasy-



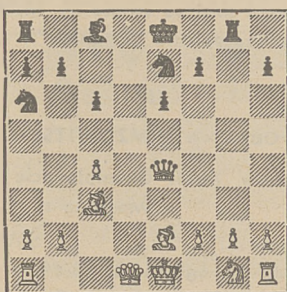
wnie 10. Hd2 i po 10. ... 0-0. 11. Sf3, Sg6. 12. 0-0, Hf4. 13. Hc2, e5 — czarne uzyskały nieco lepszą grę.

### 10. ... Wh8-g8

W partii Rowner — Kotow, granej w mistrzostwach Związków Zawodowych w 1949 r., czarne zagrały 10. ... H:g2? i po 11. Gf6!! sytuacja ich okazała się beznadziejna, grozi bowiem 12. Hd6 i 13. H:e7 mat oraz 12. Gf3 i 13. G:h8. Nastąpiło 11. ... H:h1. 12. Hd6, 0-0. 13. Hg3†, Sg6. 14. Gf3 z wygraną białych.

### 11. Gg7-c3

Jeśli teraz białe grają 11. Gf6, to czarne odpowiadają 11. ... Wg6 i po 12. G:e7, K:e7. 13. Hd2, e5! 14. 0-0-0, Gf5 uzyskują one wyraźną przewagę.



W uwidocznionej na diagramie pozycji wchodzi dla czarnych w rachubę następujące posunięcie:

11. ... H:g2 (10), 11. ... e5 (20), 11. ... Gd7 (30) i 11. ... Sd5 (40). Rozpatrzymy je po kolei.

10. Posunięcie 11. ... H:g2 jest bardzo ryzykowne. Tak właśnie zagrał Kotow w słynnej partii przeciwko Bronsteinowi w Budapeszcie 1950 r., który uzyskał w rezultacie bardzo silny atak. Nastąpiło bowiem: 12. Hd2! (12. Gf3? H:h1! 13. G:h1, W:g1† i czarne zostają z przewagą figury) 12. ... H:h1 (jeśli 12. ... Hg5, to po 13. H:g5, W:g5. 14. Sf3, Wg8. 15. 0-0-0, Gd7. 16. Gf6 białe stoją wyraźnie lepiej) 13. 0-0-0, Sd5! 14. Sf3! H:d1†! (jeśli 14. ... Hg2 to 15. c:d5, e:d5. 16. He3†, Ge6. 17. Wg1, H:g1†. 18. S:g1, W:g1†. 19. Kd2, Kd7. 20. f4 i atak białych jest nie do odparcia) 15. G:d1, S:c3. 16. H:c3, Ke7 (mistrz Romanowski twierdzi, że lepsze było 16. ... e5) 17. Se5, Gd7. 18. Ha3†! c5. 19. Hf3! i pozycję białych można uznać za wygraną.

20. Posunięcie 11. ... e5 jest dość silne. Próba wygrania piona przez białe może się dla nich skończyć nader przykro: 12. Hd6? Ge6. 13. H:e5, H:g2 i po 14. Gf3, H:h1. 15. G:h1, W:g1†. 16. Ke2, W:a1 — białe mają olbrzymią przewagę materialną.

30. Solidnym posunięciem jest 11. ... Gd7, jednakże czarne powinny po 12. Hd2 (jeśli 12. Hd6 to 12. ... Sf5) 12. ...

0-0-0. 13. 0-0-0 grać 13. ... e5! a nie 13. ... H:g2? gdyż po 14. Sf3! białe mają w zanadru kilka poważnych groźb (14. Whg1, 14. Gf6, 14. Se5 itd.), a czarne nie mają zadowalającej odpowiedzi, która by wszystkie te groźby parowała.

40. Autorem posunięcia 11. ... Sd5! jest mistrz Judowicz (patrz „Szachmaty” Nr 9 (z 1950)). Ma ono na celu niedopuszczenie do matowych groźb na linii „d”. W tej chwili białe nie mogą grać tak, jak to miało miejsce w partii Bronstein — Kotow, Budapeszt 1950, gdyż linia „d” jest zamknięta: 12. c:d5, H:g2. 13. Hd2? H:h1. 14. 0-0-0, W:g1 z przewagą czarnych.

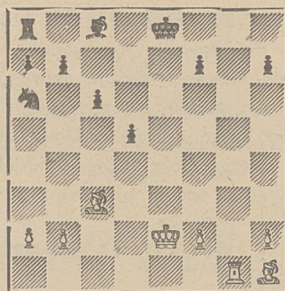
Rozpatrzymy teraz systemy gry dla obu stron po 11. ... Sd5.

C.

### 12. c4:d5!

Tego Skoczka białe powinny bić, gdyż groźba 12. ... S:c3 jest nieprzyjemna. Po 12. Hd2 może nastąpić 12. ... S:c3. 13. b:c3, Gd7. 14. 0-0-0, 0-0-0 z prz. czarnych. Natomiast podany przez Judowicza wariant 12. ... S:c3. 13. b:c3, e5. 14. 0-0-0, Gf5. 15. Kb2, Sc5 wydaje mi się słabszy dla czarnych z uwagi na posunięcie 16. f3! z prz. b.

- |             |         |
|-------------|---------|
| 12. ...     | He4:g2  |
| 13. Ge2-f3  | Hg2:h1  |
| 14. Gf3:h1  | Wg8:g1† |
| 15. Ke1-e2  | Wg1:d1  |
| 16. Wa1:d1  | e6:d5   |
| 17. Wd1:g1! |         |



W wytworzonej pozycji białe mają za dwa ofiarowane piony pewną przewagę pozycyjną, która nie powinna jednakże wystarczyć dla uzyskania remis. Czarne grają po prostu

### 17. ... Ke8-e7

i jeśli teraz 18. Wg8, to chociażby 18. ... b6 z p. cz.

D.

- |            |        |
|------------|--------|
| 12. c4:d5! | He4:g2 |
| 13. d5:e6! |        |

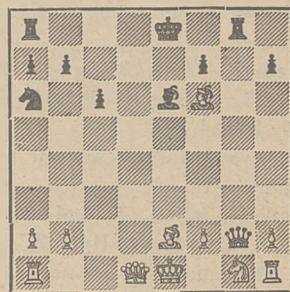
Najlepsze. Białe uzyskują nader niebezpieczny atak, przed którym czarne muszą bronić się bardzo dokładnie.

### 13. ... Gc8:e6!

Jeśli 13. ... H:h1, to po 14. e:f7†,

K:f7. 15. Gc4† czarne nie mają zadowalającej odpowiedzi. Na 15. ... Ke7 wygrywa 16. Gf6†!, na 15. ... Ge6 natomiast następuje 16. Hh5†, Wg6 (16. ... Kf8. 17. Hh6† itd.) 17. H:h7†, Kf8. 18. H:g6, G:c4. 19. 0-0-0 z p. b.

### 14. Gc3-f6!



W wytworzonej pozycji czarne mają do wyboru 14. ... H:h1 (D1) i 14. ... Wg6! (D2).

D1.

- |            |         |
|------------|---------|
| 14. ...    | Hg2:h1  |
| 15. Hd1-d6 | Wg8:g1† |

Przez 15. ... H:g1†. 16. Kd2, Hg5†. 17. G:g5, W:g5 czarne mogą przejść w wariant D2.

- |             |         |
|-------------|---------|
| 16. Ke1-d2  | Hh1-d5† |
| 17. Hd6:d5  | Ge6:d5  |
| 18. Wa1:g1  | Ke8-d7  |
| 19. Ge2:a6! | b7:a6   |

Ze względu na różnokolorowe Gońce wytworzoną końcówkę można uznać za remisową.

D2.

- |         |        |
|---------|--------|
| 14. ... | Wg8-g6 |
|---------|--------|

Posunięcie to wydaje mi się silniejsze od 14. ... H:h1.

- |            |         |
|------------|---------|
| 15. Gf6-h4 | Hg2:h1  |
| 16. Hd1-d6 | Hh1:g1† |
| 17. Ke1-d2 |         |

Błędem byłoby 17. Gf1?? z uwagi na 17. ... H:f1†, 18. K:f1, Gh3† i 19. ... W:d6 z wygraną czarnych.

- |            |         |
|------------|---------|
| 17. ...    | Hg1-g5† |
| 18. Gh4:g5 | Wg6:g5  |

Mistrz Romanowski uważa tę pozycję za nieco lepszą dla czarnych, które wzamian za Hetmana mają Wieżę, Skoczka i piona, przy czym pozycja białych jest nader niebezpieczna.

### REDAKCJA MA NA SKŁADZIE

Rocznik 1947	15.— zł
Pojedyncze numery 1948	
Nr 1, 2, 6, 9	1.80 zł
Nr 4—5, 7—8, 11—	
12	2.70 zł
II półrocze 1949 r.	9.— zł
Rocznik 1950 r.	15.— zł



## D Z I A Ł P A R T I I

650.

## PARTIA HISPZAŃSKA

grana w ostatniej rundzie XVIII Championatu ZSRR w Moskwie r. ub

Bolesławski

Tołusz

1. e2-e4, e7-e5. 2. Sg1-f3, Sb8-c6. 3. Gf1-b5, a7-a6. 4. Gb5-a4, Sg8-f6. 5. 0-0, Sf6-e4.

Tak zwany otwarty wariant hiszpańskiej partii.

6. d2-d4, b7-b5. 7. Ga4-b3, d7-d5. 8. d4:e5, Gc8-e6. 9. Hd1-e2.

Ta kontynuacja z powodzeniem została wprowadzona do praktyki turniejowej przez arcymistrza Keresa w partii przeciw mistrzowi Ałatorcewowi (Leningrad, 1947 r.). Dawniej stałe grano 9. c3, unikając wymiany gońca b3.

9. ... Gf8-e7. 10. Wf1-d1, Se4-c5. 11. c2-c4, d5-d4.

Nowy system obrony, ale czy dobry? To wyjaśniąby się oczywiście, tylko w tym wypadku, gdyby białe zagrały 12. c:b5. W tym wypadku udałoby im się wymienić gońca b3 za skoczka, albo gońca czarnych i tym samym osłabić nacisk czarnych w centrum.

1. Bolesławski pomija tą możliwość i dostaje się w trudne położenie.

12. Sb1-d2, Ge6-f5!

Bardzo nieprzyjemny ruch.

13. Sd2-f1, b5-b4.

Teraz przewaga czarnych jasna. Figury ich umieszczone są bardzo aktywnie, a wolny pion w centrum sprawi białym wiele kłopotu.

14. Sf1-g3, Gf5-g6. 15. Gc1-e3, d4-d3. 16. He2-e1, Sc5:b3.

Czarne widocznie unikają wariantu 16. ... 0-0. 17. G:c5, G:c5. 18. Se4, Ga7. 19. c5, poczym białe uzyskałyby niezłą grę.

17. a2:b3, 0-0. 18. h2-h3, Hd8-d7. 19. He1-d2.

I teraz i przed tym niczego nie dawało 19. Se2 (z dalszym Sf4), ze względu na odpowiedź 19. ... Gh5!

19. ... Wf8-e8. 20. Wd1-e1, a6-a5. 21. Sg3-e2, Ge7-f8.

Czarne dokładnie prowadzą atak. Po 21. ... Gh5. 22. Se-d4 białe mogłyby jeszcze utrzymać równowagę, teraz jednak straty materialne są dla nich nieuniknione. Białe nie powinny były grać 21. Se2.

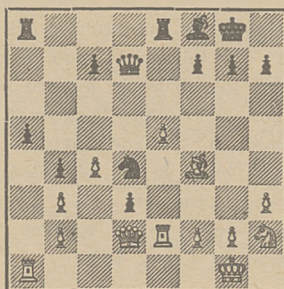
22. Ge3-f4, Gg6-h5! 23. Sf3-h2.

Na 23. g4 przygotowali czarne widoczną odpowiedź 23. ... G:g4.

23. ... Gh5:e2.

Słabe byłoby naturalnie 23. ... S:e5 ze względu na 24. Sg3 z atakiem na dwie figury.

24. We1:e2, Sc6-d4.



Z podwójną groźbą (S:b3 i S:e2†)—partia jest już rozstrzygnięta.

25. We2-e3.

Możliwe, że grając 25. H:d3, S:e2†. 26. H:e2 białe mogłyby zorganizować twardą obronę. Teraz czarne mogły pójść na wygraną końcówkę kontynuując 25. ... S:b3! 26. W:d3, S:d2. 27. W:d7, S:c4. Zdobywając jakoś czarne prawdopodobnie utrudniają sobie zadanie.

25. ... Wa8-d8. 26. Hd2:d3, Sd4-f3†. 27. Sh2:f3, Hd7:d3. 28. We3:d3, Wd8:d3. 29. Wa1:a5, Wd3:b3. 30. Wa5-a2, We8-d8. 31. Kg1-f1, Wd8-d1†. 32. Kf1-e2, Wd1-b1. 33. Wa2-a8!

1. Bolesławski wyzyskuje swoją ostatnią szansę! Wiążąc czarnego gońca, a tym samym i czarnego króla, białe mogą mieć jeszcze nadzieję, że z pomocą swego króla i dwu lekkich figur wytrzymają nacisk przeciwnika na hetmańskim skrzydle.

33. ... Wb1:b2†. 34. Sf3-d2, h7-h6. 35. Gf4-e3.

Prawdopodobnie należało wybrać 35. Wc8, nie zostawiając bez obrony pionu e5.

35. ... Wb3-a3! 36. Wa8-c8, Wa3-a5. 37. c4-c5.

Konieczne było 37. f4, gdyż teraz czarne mogły ruchem 37. ... Wb5! (prawie zawsze korzystnie jest ustawić wieżę za wolnym pionem) 38. Kd1, b3. 39. Kc1 (inaczej 39. ... W:d2! i 40. ... b2) Wa2 postawić białe przed trudnym zadaniem.

37. ... Wb2-c2.

Akurat w momencie, gdy trzeba było wygrywać końcówkę z przewagą jakości — A. Tołusz decyduje się sprować grę do końcówki z pionem wię-

cej — ostatnia omyłka w tej interesującej partii.

38. Ke2-d1, Wc2:c5. 39. Ge3:c5, Wa5:c5. 40. f2-f4, Wc5-c3. 41. Kd1-e2.

Jeszcze silniejsze było 41. f5, ale i ten ruch jest dobry. Jedna wieża czarnych nie jest w stanie zabezpieczyć marsz czarnych pionów na hetmańskim skrzydle, a oswobodzić się od związania na ósmej linii czarne w żaden sposób nie mogą. Na 41. ... f5 następuje 42. e6, Wc6. 43. We8, a na 41. ... g5 nieprzyjemna odpowiedź 42. Se4. Dlatego przeciwnicy zgodzili się na remis!

(Uwagi mistrza świata M. M. Botwinnika z czasopisma „Ogoniok”).

651.

## OBRONA NIMZOWITSCHA

grana w XVIII Championacie ZSRR w Moskwie r. ub.

Bondarewski

SMYSŁOW

1. d2-d4, Sg8-f6. 2. c2-c4, e7-e6. 3. Sb1-c3, Gf8-b4. 4. e2-e3, d7-d5. 5. a2-a3, Gb4-e7.

Dobry, solidny system. Strata jednego tempa w porównaniu z normalnymi wariantami gambitu hetmana zrównoważona jest zbędnym ruchem a2-a3 i zamknięciem gońca c1.

6. Sg1-f3, 0-0. 7. Gf1-d3.

Próbę obalenia ruchu 5. ... Ge7 może być ostre 7. b4?! co jednak po 7. ... Sb-d7. 8. Gb2, c6. 9. Gd3 (lepsze jest jak twierdzi dr Euwe 9. Hc2) d:c4. 10. G:c4, Gd6. 11. Se2? (znów lepiej 11. Hc2) a5! dało inicjatywę, a później przewagę czarnym (partia Botwinnik — Reshevsky mecz-turniej o mistrzostwo świata, Haga — Moskwa, 1948).

7. ... b7-b6

Również natychmiastowe 7. ... d:c4. 8. G:c4, c5, lub 7. ... c5. 8. b3, b6. 9. 0-0, Gb7, daje czarnym łatwe wyrównanie.

8. 0-0, c7-c5. 9. Hd1-e2, Sb8-c6. 10. Wf1-d1, c5:d4! 11. e3:d4, Gc8-a6. 12. b2-b3, Wa8-c8.

Przedwczesne byłoby 12. ... Sa5. 13. Wb1, d:c4. 14. b:c4, Wc8 ze względu na 15. d5! z niekorzystnymi dla czarnych powikłaniami. Dlatego też czarne przede wszystkim spokojnie kończą mobilizację, pozostawiając narazie w rezerwie groźbę ataku na punkt c4.

13. Wa1-b1, Hd8-c7. 14. Sc3-b5.

Białe nie czując się, jak się zdaje, w tej pozycji zbyt pewnie — próbując przejąć inicjatywę lub ewentualnie spro-







A) 13. ... e5! 14. Gg5 (po 14. Gg3, e4. 15. Gb5†, Sb-c6 nie mają białe naszym zdaniem wystarczającej rekompensaty za piona) W:g5! 15. h:g5, H:g5 i teraz albo 16. Hh8†, Kd7. 17. Wh5, Hd2†. 18. Kf1, Sb-c6 ze świetną pozycją i dwoma pionami za jakość, albo też 16. Sc3, H:g2. 17. Sb5, Kd7! również z najzupełniej zadawalającą grą dla czarnych.

B) 13. ... W:g2?! 14. h5?! e5! 15. Gg3, e4. 16. Gb5†, Gd7! 17. G:d7†, S:d7. 18. Kf1, W:g3. 19. S:g3, 0-0 z lepszymi szansami raczej u czarnych.

Oba te warianty nie są oczywiście forsowne, ilustrują jednak nieco możliwości czarnej pozycji, rzucając pewne światło na ryzyko strategii debiutowej białych.

#### 14. Gf4-g5, Hf6-e5?

Przegrywający błąd! I tu jeszcze za pomocą 14. ... W:g5! 15. h:g5, H:g5 mogły czarne osiągnąć pozycję, pełną ciekawych szans, zniszczyszy „wroga Nr 1” — piona „h” — który teraz rozstrzygnie w kilku posunięciach.

15. Hh7-h6! Gc8-d7. 16. Hh6-f6, Wa8-c8. 17. f2-f4!

Tego wygrywającego ruchu czarne prawdopodobnie nie przewidziały.

#### 17. ... He5-e3.

Po wymianie hetmanów decydował szybko awans piona „h”: 17. ... H:f6. 18. G:f6, W:g2. 18. h5, Sg8. 20. Gg5 i jeśli 20. ... f6, to 21. h6! f:g5. 22. h7 itd.

18. h4-h5, e6-e5. 19. h5-h6, e5-e4. 20. Gd3-b5.

Zbytni pośpiech byłby niewskazany: po 20. h7?? e:d3. 21. h:g8, H† S:g8 wygrałyby nieoczekiwanie... czarne.

#### 20. ... Wg8:g5.

Rozpaczliwa próba sprowadzenia przeciwnika z właściwej drogi...

#### 21. h6-h7, Gd7-g4. 22. Hf6:g5.

Wygrywało oczywiście również 22. h1-h8, H†.

22. ... He3-d2†. 23. Ke1-f1, Gg4:e2†. 24. Gb5:e2, Sc6-d4. 25. h7-h8, H† i czarne poddały się.

Ostra, bojowa partia!

(Uwagi St. Gawlikowskiego).

653.

### AMSTERDAM 1950 PARTIA SYCYLIJSKA

dr Tartakower

NAJDORF

1. e2-e4, c7-c5. 2. Sg1-f3, d7-d6. 3. d2-d4, c5:d4. 4. Sf3:d4, Sg8-f6. 5. f2-f3.

Stary ten wariant, oceniany przez teorię jako wystarczający białym najwyżej do wyrównania — zastosował tu dr

Tartakower prawdopodobnie w celu uniknięcia ulubionego ostatnio przez Najdorfa tzw. „wariantu Opoczensky'ego” 5. Sc3, a6. 6. Ge2, e5, przygotowałszy oczywiście również pewne wzmocnienie gry białych.

#### 5. ... e7-e5! 6. Gf1-b5†, Sb8-d7!

Po 6. ... Gd7. 7. G:d7†, H:d7? 8. Sf5. d5. 9. Gg5! d4. 10. c3 stoją, jak wiadomo białe lepiej, wystarcza jednak i w tym wariantcie do wyrównania 7. ... Sb:d7! 8. Sf5, d5. 9. e:d5, Ha5†. 10. Sc3, Sb6. 11. Se3, Sb:d5! 12. Se:d5, 0-0-0 (Pachman).

#### 7. Sd4-f5, d6-d5! 8. e4:d5.

Białe grają na zdobycie i utrzymanie piona. Inną możliwością jest 8. Gg5, co jednak po 8. ... a6! 9. G:d7†, G:d7! 10. Se3, d4. 11. Sd5, Gc6. 12. S:f6†, g:f6 daje również czarnym doskonałą grę i parę gońców.

#### 8. ... a7-a6. 9. Gb5:d7†, Hd8:d7.

#### 10. Sf5-e3, b7-b5. 11. b2-b3.

Przygotowane wzmocnienie wariantu: białe pragną utrzymać zdobytego piona i równocześnie wyjaśnić grę na skrzydle hetmańskim przez otwarcie linii „a” — za cenę jednak opóźnienia rozwoju. Dotychczas grywano tu 11. c4! Gc5. 12. Sc3, Gb7 z bardzo korzystnymi dla czarnych powikłaniami (Pachman). Zamiast 11. ... Gc5 czarne mogą grać również 11. ... b:c4! 12. S:c4, S:d5! z takim np. dalszym ciągiem: 13. S:e5, He6. 14. 0-0 (ryzykowne 14. He2, Gb4†. 15. Gd2, 0-0! 16. Sc4, Hc6. 17. 0-0, Gf5! z groźbą 18. ... Wf-e8 z silnym atakiem czarnych za piona) Gc5†. 15. Kh1, H:e5. 16. We1, Se3. 17. He2, 0-0. 18. Ge3. 19. H:e3, H:b2 ze świetną partią dla czarnych.

#### 11. ... Gf8-c5. 12. a2-a4, Wa8-b8.

#### 13. a4:b5, a6:b5. 14. Hd1-d3, 0-0. 15. Sb1-c3.

Do tej pozycji zmiezały białe, licząc na piona przewagi i otwartą linię „a”. Czarne jednak, dysponując parą gońców i zupełnie ukończywszy rozwój — przechodzą natychmiast do bezpośredniego ataku na niezabezpieczoną należycie pozycję białego króla.

#### 15. ... Sf6-h5! 16. g2-g3.

Poważne osłabienie skrzydła królewskiego (pola h3 i f3), ale nie wolno było dopuścić do Sf4, a 16. 0-0? przegrywało natychmiast po 16. ... f5. 17. Kh1, f4 i jeśli 18. Se-d1 to 18. ... Sg3†! 19. h:g3, f:g3 z niemożliwym do odparcia matem, a jeśli 18. Sg4, to 18. ... He7! z groźbami Hh4 i Sg3†.

#### 16. ... f7-f5. 17. Gc1-d2, Sh5-f6. 18. Sc3-e2.

Trudno znaleźć coś lepszego przeciw groźbie 18. ... f4 z następnym 19. ...

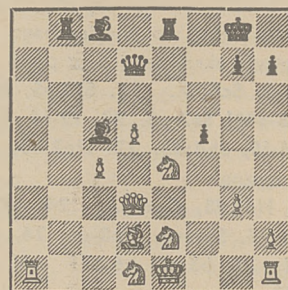
Hh3, albo po 19. g:f4, e:f4 — decydującemu otwarciu linii „e”.

#### 18. ... Wf8-e8. 19. c2-c4, e5-e4! 20. f3:e4, b5:c4!

Czarne spokojnie otwierają wszystkie linie.

#### 21. b3:c4, Sf6:e4. 22. Se3-d1.

Groziło już po prostu 22. ... S:d2.



#### 22. ... f5-f4!

Początek końca. Po 23. g:f3 nastąpiłoby 23. ... Hg4 z groźbą 24. ... Hg2 (24. Se3? Hh4†), a po 23. G:f4 wygrałyby czarne bardzo efektywnie przez 13. ... Hh3!! z podwójną groźbą 24. ... Gb4†, albo 24. ... Hg2, np.: 24. G:b8, Gb4†. 25. Sd-c3, Sc3 i 26. ... W:e2†, albo 24. Gd2 (24. Sd-c3? S:c3. 25. H:c3, Hg2!) Hg2! 25. Wf1, S:d2! 26. H:d2 (26. K:d2, H:f1) Gb4†. 27. Sd-c3, G:c3 itd.

#### 23. Wh1-f1, f4:g3. 24. h2:g3, Hd7-h3. 25. Gd2-e3.

Wobec groźby 26. ... Hg2 białe są bezsilne i forsownie tracą figurę.

#### 25. ... Gc5-b4†. 26. Sd1-c3, Gb4:c3†. 27. Se2:c3, Hh3:g3†. 28. Ke1-d1, Se4:c3†. 29. Hd3:c3, Wc8:e3 i białe poddały się.

Pogromowa partia. Czarne znakomicie wyzyskały opóźnienie rozwoju przeciwnika, konsekwencję ryzykownej gry na utrzymanie gambitowego piona w debiucie.

(Uwagi St. Gawlikowskiego)

654.

### OBRONA NIMZOWITSCHA

RESHEVSKY

Rossolimo

1. d2-d4, Sg8-f6. 2. c2-c4, e7-e6. 3. Sb1-c3, Gf8-b4. 4. Hd1-c2, c7-c5.

To stare posunięcie, przez dłuższy czas uważane za niekorzystne — znów zaczyna wchodzić w modę i według obecnego stanu teorii najzupełniej wystarcza do wyrównania.

5. d4:c5, 0-0. 6. e2-e3, Gb4:c5. 7. Sg1-f3, Sb8-c6. 8. Gf1-e2, d7-d5! 9. 0-0, d5:c4. 10. Ge2:c4.

Białe nie wydobyły z debiutu nic — pozycja jest prawie symetryczna. Ale siła Reshevsky'ego leży, jak wiadomo, głównie w grze środkowej.

10. ... e6-e5.



Może nieco ryzykowne. Solidniejsze było 10. ... b6 i 11. ... Gb7, nie obawiając się 11. Sa4, na co mogło nastąpić 11. ... Ge7. 12. Gb5 (12. G:e6? Sb4) Sb4. 13. Hb3, Ga6 itd.

#### 11. a2-a3, Hd8-e7. 12. Sf3-g5!

Grozi 13. Sd5 (skutki 10. pos. czarnych!), wymuszając osłabienie królewskiego skrzydła czarnych.

12. ... g7-g6. 13. b2-b4, Gc5-b6. 14. Gc1-b2, Gc8-f5. 15. Gc4-d3! Gf5:d3. 16. Hc2:d3, Wf8-d8. 17. Hd3-c2, Wa8-c8. 18. Wf1-d1, Wd8:d1†. 19. Wa1:d1, Wc8-d8. 20. h2-h3! Wd8:d1†. 21. Hc2:d1.

Czarnym udało się uprościć grę, wymieniając sporo figur, ale w powstałej końcówce białe nadal utrzymują, nieznaną coprawda przewagę: kontrolują jedyną otwartą linię „d”, mają zdrowszą pozycję pionów, nacisk na d5 i e4 i nieco lepiej uplasowane figury.

21. ... a7-a6. 22. Sg5-e4! Sf6:e4. 23. Sc3:e4, Gb6-c7?

Obawiając się wtargnięcia hetmana na d6 przeoczyły czarne, w niełatwej zresztą pozycji, drugą, bardziej ukrytą groźbę. Najmniejszym złem było 23. ... f6! 24. Hd6, H:d6. 25. S:d6, Sd8 wraz z Kg8-f8-e7 z poważnymi szansami na remis.

#### 24. Hd1-d5!

Grozi tak 25. Sc5, jak i b. nieprzyjemne 25. f4!, np. 25. ... e:f4. 26. Sf6†, Kf8. 27. S:h7†, Kg8. 28. Sf6†, Kf8. 29. e4! z groźbą 30. Hg5 (29. ... Se5? 30. G:e5, G:e5. 31. H:e5!) z niebezpiecznym atakiem.

#### 24. ... Gc7-b6. 25. Hd5-d6.

Białe osiągnęły swój cel, grozi 26. Sf6†, a po 25. ... H:d6. 26. S:d6 tracą czarne piona. Niemniej i teraz jeszcze w trudnym wariantcie 25. ... Gd8! 26. f4, H:d6! 27. S:d6, e:f4. 28. e:f4 (28. S:b7? Gb6) b5! miały czarne remisowe szanse, np. 29. f5, Gc7! 30. Se8, Gb6†. 31. Kf1, Gd4! 32. G:d4, S:d4. 33. f:g6, f:g6! (33. ... Sc2? 34. g:h7†, K:h7. 35. Sc7) 34. Sc7, Sc2. 35. S:a6, S:a3. 36. Ke2, Kf7. 37. Ke3, Ke6. 38. Kd4, Kd6 itd.

Czarne jednak odpowiadają inaczej

i ta właśnie odpowiedź jest prawdopodobnie ich decydującym błędem.

#### 25. ... Kg8-f8? 26. Gb2:e5!

Białe zdobyły piona: 26. ... S:e5? 27. H:b6, ale w pozycji jest jeszcze ukryta ciekawa kontrkombinacja:

26. ... Gb6:e3! 27. Hd6:e7†, Kf8:e7. 28. Ge5-f6†, Ke7-e6. 29. f2:e3, Ke6-f5. 30. Se4-d6†, Kf5:f6. 31. Sd6:b7.

Burza minęła: czarne odebrały swoją figurę, ale ostatecznie białe zostały z pionem więcej. Zrealizowanie tej przewagi, zwykle w skoczkowych końcówkach dość łatwe — okaże się tu jednak zadaniem b. trudnym, z uwagi na znakomitą, centralną pozycję czarnego króla i zagrożenie białego lewego skrzydła.

#### 31. ... Kf6-e5. 32. Sb7-c5, Sc6-b8.

Po 32. ... a5? 33. b5 białe miałyby oczywiście znacznie lżejszą pracę.

33. Kg1-f2, Ke5-d5. 34. Kf2-f3, Kd5-c4. 35. Kf3-f4!

Właściwy plan: zamiast beznadziejnych prób obrony pionów „a” i „b” białe natychmiast kierują króla do ataku na prawe skrzydło.

35. ... f7-f6. 36. g2-g4! a6-a5. 37. Sc5-e4, a5:b4. 38. a3:b4, Sb8-d7. 39. g4-g5! f6:g5†. 40. Se4:g5?

W dużym niedoczasy białe utrudniają sobie zadanie. Prosto wygrywało konsekwentne 40. K:g5! np. 40. ... K:b4 (40. ... Kd3? 41. Sc5†) 41. Sf6 z następującymi wariantami: A) 41. ... Se5. 42. S:h7, Kc4. 43. Kf6! Sd7† (43. ... Kd5? 44. Sg5, Kd6. 45. e4, lub 44. ... Sc4. 45. e4†, względnie 44. ... Kd6. 45. e4 itd.) 44. K:g6, Kd3. 45. Sf6! Se5†. 46. Kf5 itd., lub B) 41. ... Sf8. 42. Kh6, Kc4. 43. S:h7! Sd7 (43. ... Se6. 44. K:g6, Kd3. 45. Sg5!) 44. K:g6, Kd3. 45. Sf6! Se5†. 46. Kf5 itd.

#### 40. ... Kc4:b4!

Najlepsze. Do szybkiej przegranej prowadzi 40. ... Sf6, lub 40. ... Sf8 po 41. Ke5 z decydującym marszem piona „e”, jak również 40. ... h5? ze względu na proste 41. e4, K:b4. 42. e5 itd. Słabe również 40. ... h6? 41. Sf7, np. 41. ... g5†. 42. Kf5 itd.

41. Sg5:h7, Kb4-c4. 42. Kf4-g5, Kc4-d3. 43. Sh7-f6, Sd7-f8!

Słabe byłyby oczywiście 43. ... Se5? 44. Kf4, Sc4? 45. e4. Po ruchu w tekście dokładnie widzimy różnicę, między 40. S:g5?, a 40. K:g5! — król czarny wrócił już do walki i białe muszą grać b. precyzyjnie.

#### 44. Sf6-g4!

Niewystarczające byłoby 44. e4 ze względu na 44. ... Kd4 z groźbą 45. ... Ke5, a jeśli 45. Kf4, to 45. ... Se6†.

44. ... Kd3-e4. 45. h3-h4, Ke4-f3. 46. Sg4-e5†!

Jedyna droga do zwycięstwa!

46. ... Kf3:e3. 47. Se5:g6, Sf8-e6†.

Beznadziejne było oczywiście 47. ... Sd7? 48. h5, a a na drugi szach 47. ... Sh7† decydowało 48. Kf5! Kd4! 49. Sf4! Ke3. 50. h5, Kd4. 51. h6, Ke3. 52. Kg6, Sf8†. 53. Kg7! itd.

48. Kg5-f6, Se6-c5!

Umożliwia najdłuższy opór.

49. h4-h5, Sc5-e4†. 50. Kf6-f7, Se4-g5†. 51. Kf7-g7, Ke3-e4. 52. h5-h6, Ke4-f5. 53. Sg6-f8!

Czarne są teraz w „zugzwangu” i muszą odejść królem, wpuszczając białego króla na pole g6, co umożliwi białym przeprowadzenie rozstrzygającego manewru.

#### 53. ... Kf5-g4.

Albo 53. ... Kf4. 54. Kg6, Kg4. 55. Sd7, Kf4 (55. ... Kh4. 56. Se5, Se6. 57. Sf7) 56. Se5! Se6. 57. Sf7 z opanowaniem przez skoczka kluczowego pola g5 i dalszą grą, jak w partii.

54. Kg7-g6, Kg4-h4. 55. Sf8-d7! Kh4-g4. 56. Sd7-e5†, Kg4-f4. 57. Se5-f7, Sg5-e6. 58. Kg6-f6, Se6-f8†. 59. Kf6-g7, Sf8-e6†. 60. Kg7-g8! i czarne poddały się.

Bardzo cenna i pouczająca końcówka.

(Uwagi St. Gawlikowskiego)

## 655.

### OBRONA NIMZOWITSCHA

RESHEVSKY van den Berg

1. d2-d4, Sg8-f6. 2. c2-c4, e7-e6. 3. Sb1-c3, Gf8-b4. 4. e2-e3, 0-0. 5. Sg1-e2.

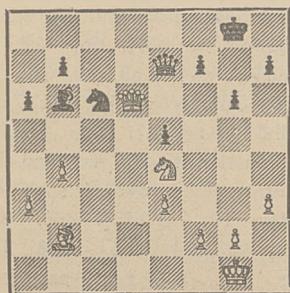
Stary, solidny system rozwoju, wprowadzony przez A. Rubinsteina, obecnie jednak rzadziej stosowany, jako zbyt mało ostry dla zwalczania obrony Nimzowitscha.

5. ... d7-d5. 6. a2-a3, Gb4:c3† (?).

Ta wymiana wcale nie była wymuszona, ale zarne, jak się okaże niesłusznie, postanowiły, za cenę pary gońców, od razu „wyjaśnić sytuację” w centrum, nie mając uchyty na subtelną, pozycyjną walkę w głównym wariantcie 6. ... Ge7. 7. c:d5, e:d5. 8. g3! (8. Sg3? c5!) Sb-d7. 9. Gg2, Sb6. 10. e4. z dążeniem do f3 i e4, co jednak tylko, jak twierdzi L. Pachman „daje białym dobrze widoki na utrzymanie inicjatywy” (ale jeszcze nie przewagi!).

7. Se2:c3, b7-b6. 8. b2-b4!

Najenergiczniejsze. Możliwe jest tu również 8. c:d5, e:d5. 9. Gd3, Gb7. 10. 0-0, Sb-d7. 11. Hc2 z małą przewagą





białych, natomiast 8. b3 (co miało miejsce z przestawieniem posunięć w partii Landau — Spielmann, Noordwijk, 1938) po 8. ... Gb7. 9. Gb2, We8. 10. Hc2, Sb-d7. 11. c:d5, e:d5. 12. Ge2, Wc8. 13. 0-0, a6 daje tylko równą grę.

8. ... c7-c5. 9. d4:c5! b6:c5. 10. c4:d5! c5:b4. 11. a3:b4, e6:d5.

Niemie, ale konieczne. Upraszczający plan czarnych nie dał się przeprowadzić do końca, gdyż po 11. ... S:d5. 12. S:d5, H:d5. 13. H:d5, e:d5. 14. b5! miałyby one znacznie gorszą, przypuszczalnie przegraną końcówkę.

12. Gf1-e2, Sb8-c6.

Grubą omyłką byłoby 12. ... d4 (w nadziei na 13. H:d4, H:d4. 14. e:d4, Sc6) ze względu na 13. Gf3!

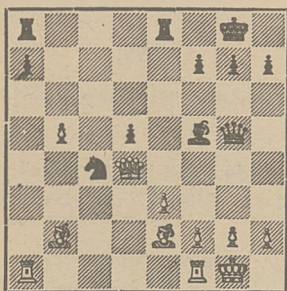
13. b4-b5, Sc6-a5?

Lepsze i naturalniejsze było oczywiście 13. ... Se5. Na a5 skoczek nic nie zdziała, a wkrótce stanie się obiektem ataku.

14. Gc1-a3, Wf8-e8. 15. 0-0, Gc8-f5. 16. Ga3-c5, Sf6-e4. 17. Gc5-b4! Se4:c3. 18. Gb4:c3, Sa5-c4. 19. Hd1-d4.

Znakomicie wyzyskawszy swą pozytywną przewagę i niefortunny wypad partnera w 13. pos. zdobywają teraz białe piona.

19. ... Hd8-g5.



Czarne mają jeszcze nadzieję na duże komplikacje, które mogły wyniknąć po natychmiastowym 20. W:a7, W:a7. 21. H:a7, Ge4 (21. ... Gh3. 22. Gf3) 22. g3 (22. f3? S:e3!) h5 itd. i sądzą, że pion d5 będzie „pośrednio” broniący. Białe obalają jednak koncepcję przeciwnika wspaniałą, daleko i precyzyjnie obliczoną kombinacją.

20. Hd4:d5! Sc4:e3!

„Gwóźdź” planu czarnych!

21. f2::e3, Hg5:e3†. 22. Kg1-h1! Gf5-g6.

Pozornie czarne mają rację: figurę muszą odebrać. Ale teraz nastąpi szereg wysoce nieprzyjemnych niespodzianek:

23. Ge2-h5!! Wa8-d8.

Albo: A) 23. ... G:h5. 24. H:h5,

H:c3. 25. H:f7†, Kh8. 26. W:a7! h6 (26. ... Wa-d8. 27. We7, Wg8. 28. b6) 27. b6 i wolny pion wygrywa szybko, lub B) 23. ... H:c3. 24. G:g6, h:g6. 25. H:f7†, Kh7. 26. Wa4! g5. 27. W:a7 (najprostsze) i znów decyduje wolny pion, przy osłabionej w dodatku pozycji czarnej króla.

24. Gh5:g6!!

Druga niespodzianka! Teraz czarne nie mają już wyboru:

24. ... Wd8:d5. 25. Gg6:f7†, Kg8-h8.

Jeżeli 25. ... Kf8?, to 26. G:d5†, Ke7. 27. Wa-e1.

26. Gf7:e8, He3:e8. 27. Wa1:a7.

Grozi oczywiście 28. W:g7† i szach odkryty. Jeżeli 27. ... Wg5, to 28. b6, np. 28. ... h6. 29. b7 itd. Następny ruch czarnych umożliwia ostatni już w tej partii „dowcip” końcowy:

27. ... He8-c8. 28. Wa7-c7! i czarne poddały się.

Piękno partia!

(Uwagi St. Gawlikowskiego)

656.

## OBRONA ALIECHINA

O'KELLY

Golombek

1. e2-e4, Sg8-f6. 2. e4-e5, Sf6-d5. 3. d2-d4, d7-d6. 4. Sg1-f3, g7-g6†!

Ciekawy, ale jak się zdaje, niepoprawny eksperyment debiutowy. Zwykle grywa się tu 4. ... Gg4.

5. Sf3-g5!

Białe energicznie zabierają się do obalania koncepcji przeciwnika. Grozi przede wszystkim 6. Hf3, a po 5. ... Gf5? nastąpiłoby 6. g4.

5. ... f7-f6.

Właściwie wymuszone...

6. c2-c4! Sd5-b6.

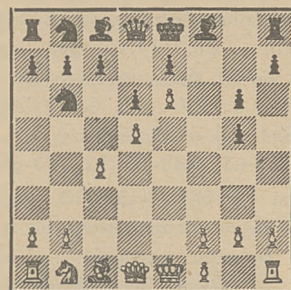
Po 6. ... f:g5? 7. c:d5, d:e5. 8. d:e5, e6. 9. Sc3 czarne stałyby bezradziejnie (9. ... Gb4? 10. Ha4†). Ale białe, zamiast odejść skoczkiem, odpowiadają nieoczekiwanym, bardzo efektywnym manewrem.

7. e5-e6!! f6:g5. 8. d4-d5.

Pozycja warta diagrama!

Czarne mają figurę więcej, ale straszny klin białych pionów paraliżuje zupełnie ich rozwój, a grozi znów 9. Hf3.

Trudno oczywiście na podstawie tej jednej partii mówić o teoretycznej wartości tej ofiary, czy jej zupełnej, raczej wątpliwej poprawności. Ale w walce praktycznej, na szachownicy, podobnie jak wiele obosiecznych „gambitów” — ma ona jednak 99% szans powodzenia. I tak właśnie stało się w tej partii...



8. ... Gf8-g7. 9. a2-a4, a7-a5.

Groziło 10, a5, a czarne oczywiście pragną zachować swą materialną zdobycz.

10. h2-h4! g5:h4.

Wyboru wielkiego czarne nie miały, może jednak nieco lepsze było 10. ... g4, aby nie wyprowadzać białej wieży. Natychmiastowe 10. ... 0-0? przegrywało oczywiście bardzo szybko po 11. h:g5 z groźbą Hd1-g4-h4 i jeśli h7-h5, to g2-g4 itd. z decydującym atakiem na króla.

11. Wh1:h4, Gc8:e6.

Heroiczna decyzja, dobrze świadcząca o trudnościach pozycji czarnych. Istotnie wobec groźby 12. Hg4 i 13. W:h7! trudno było o coś na prawdę zadowalającego.

12. d5:e6, Sb8-c6. 13. Hd1-g4, Hd8-c8.

Jedyna obrona przed 14. W:h7!

14. Wa1-a3!

Białe oryginalnie prowadzą atak: wszystkie lekkie figury (z wyjątkiem skoczka, który już dawno zginął!) stoją jeszcze w domu, do akcji wkracza natomiast wyłącznie „ciężka artyleria” i trzeba przyznać — z dużą siłą.

14.... S c6-d4. 15. Wa3-e3!

Kto powiedział „a”, musi powiedzieć „b”... Białe muszą atakować nie licząc się z ofiarami, a pion e6 jest kluczem pozycji.

15. ... Sd4-c2†. 16. Ke1-d1, Sc2:e3†. 17. Gc1:e3, Ke8-d8?

Groziło znów 18. W:h7!

W tego rodzaju pozycjach łatwo o błąd, trudno też dziwić się czarnym, że nie odważyły się na dość cprawda ryzykownie wyglądające, niemniej w tej pozycji już możliwe 17. ... 0-0!, dające im doskonałe szanse odparcia ataku białych, gdyż groziłoby 18. ... Wf6!, a forsowne warianty, np. 18. W:h7, K:h7. 19. Hh4†, Kg8. 20. Gh6, Wd6!, lub 18. Gd3, Wf6. 19. W:h7, K:h7. 20. Hh5†, Kh8. 21. Gg5 po 21. ... H:e6! nie dawały nic realnego. Po 18. Hh3 nastąpiłoby również spokojne 18. ... Wf6. 19. W:h7, H:e6!, np. 20. W:g7†, Kg7. 21. Hh6†, Kg8!. Dlatego też po 17. ... 0-0! białe prawdopodobnie



nie musiałyby grać 18. Sc3 i po 18. ... Wf6 (bicie na c3 pozbawiłoby skrzydło króla ważnego obrońcy) 19. Sd5, S:d5! (tylko nie 19. ... W:e6? 20. G:b6! c:b6, 21. S:b6, lub 19. ... H:e6? 20. H:e6†, W:e6. 21. G:b6, c:b6. 22. S:b6 i białe wygrywają) 20. c:d5, c6! i 21. c5, na co jednak mogły odpowiedzieć 20. ... Ke7! i po 21. c5 (21. Sc3? c5!) d:c5. 22. H:c5†, Ke8! (nie 22. ... K:e6? 23. We4†, Kf7! 24. We7†, Kg8. 25. Gc4† itd. i nie 22. ... Kd8? wobec 23. W:h7!!) z zupełnie możliwą do obrony pozycją, np. 23. Gd3, Hd8! i He7, albo 23. Gb5†, c6. 24. H:b6, c:b5. 25. H:b5†, Hc6 itd. Teraz czarne tracą figurę i zakończenie jest proste.

#### 18. Ge3-d4! Gg7-d4?

Druga, tym razem już decydująca omyłka. Czarne prawdopodobnie obawiały się po 18. ... Gf6. 19. G:f6, e:f6 ruchu 20. Hd4 (niepoprawne byłoby 20. Gd3, Ke7. 21. G:g6?, h:g6! 22. H:g6 ze względu na 22. ... Hg8!) z podwójną groźbą 21. H:f6† i 21. c5, na co jednak mogły odpowiedzieć 20. ... Ke7! i po 21. c5 (21. Sc3? c5!) d:c5. 22. H:c5†, Ke8! (nie 22. ... K:e6? 23. We4†, Kf7! 24. We7†, Kg8. 25. Gc4† itd. i nie 22. ... Kd8? wobec 23. W:h7!!) z zupełnie możliwą do obrony pozycją, np. 23. Gd3, Hd8! i He7, albo 23. Gb5†, c6. 24. H:b6, c:b5. 25. H:b5†, Hc6 itd. Teraz czarne tracą figurę i zakończenie jest proste.

19. Hg4:d4, Wh8-e8. 20. c4-c5, Hc8:e6. 21. c5:b6, He6-b3†. 22. Kd1-c1, Wa8-c8. 23. Sb1-c3! Hb3:b6. 24. Hd4:b6, c7:b6. 25. Wh4:h7.

Materialnie partia się wyrównała, ale pozycyjnie jest beznadziejna dla czarnych: piony ich są słabe, rozbite, wieże nie mają dobrych obiektów ataku, a białe figury szybko opanują najważniejsze punkty szachownicy. Reszta jest kwestią techniki.

25. ... Wc8-c5. 26. Wh7-g7, Wc5-g5. 27. Sc3-e4, Wg5-e5. 28. Gf1-d3, We8-f8. 29. f2-f3, d6-d5. 30. Se4-f2!,

g6-g5. 31. Sf2-h3, We5-e1†. 32. Kc1-d2, We1-a1. 33. Sh3:g5, Wf8-f6. 34. Gd3-b5, Wa1-g1. 35. Sg5-h3, Wg1-h1. 36. Sh3-f2, Wh1-h2. 37. Kd2-e3, Wf6-d6. 38. Ke3-d4, Wh2-h4†. 39. g2-g4, Wh4-h2. 40. Sf2-d3, Wd6-f6. 41. f3-f4 i czarne poddały się.

Nie bezbłędna, ale bardzo bojowa i interesująca partia. Wielka odwaga, którą przejawiały białe już w samym założeniu debiutu --- została (po części przez przeciwnika...) hojnie nagrodzona.

(Uwagi St. Gawlikowskiego)

#### 657.

#### PARTIA SYCYLIJSKA

grana na turnieju pamięci D. Przepiórki w Szczawnie-Zdroju r. ub.

TARNOWSKI

Awerbach

1. e2-e4, c7-c5. 2. Sg1-f3, d7-d6. 3. d2-d4, c5:d4. 4. Sf3:d4, Sg8-f6. 5. Sb1-c3, g7-g6. 6. Gc1-e3, Gf8-g7. 7. f2-f3.

Ciekawym jest, że związany z tym posunięciem stary system gry zostaje zarzucony, mimo, że wynikające z niego warianty są okrzysne dla białych.

7. ... 0-0. 8. Hd1-d2, Sb8-c6. 9. g2-g4!

Ważne wzmocnienie, zwykle w tej pozycji grywało się 9. 0-0-0, lub 9. Sb3. Posunięcie w tekście uniemożliwia 9. ... d5? (10. g5).

9. ... Sc6:d4.

Lepsze 9. ... Ha5.

10. Ge3:d4, Gc8-e6. 11. h2-h4, Hd8-a5. 12. h4-h5, Wf8-c8. 13. h5-h6, Gg7-h8. 14. g4-g5, Sf6-d7. 15. Gd4:h8, Kg8:h8. 16. f3-f4.

Tę pozycję uznali białe za lepszą

dla siebie i dlatego zamknęły skrzydło królewskie. Okazuje się, że czarne figury mają ograniczone pole działania, a groźba wtargnięcia białego hetmana na diagonalę a1-h8 staje się coraz bardziej nieprzyjemna.

16. ... Wc8-c7. 17. Gf1-b5, Ha5-b4. 18. 0-0-0.

Nieco lepszym było 18. G:d7, po czym czarne nie mogą grać 18. ... H:b2 ze względu na 19. Hd4†, f6. 20. Kd2 itd.

18. ... Sd7-b6. 19. a2-a3, Hb4-c5. 20. Wh1-f1, Wa8-c8. 21. Wf1-f2, Ge6-c4??

Błąd przegrywający natychmiast, jednak i po najlepszej grze czarnych pozycja ich jest bardzo ciężka, np. 21. ... Sc4. 22. G:c4 i 23. f5!, lub 21. ... a6 (a5). 22. Gd3, Gc4. 23. f5, G:d3. 24. c:d3, d5 (Sa4) 25. Kbl i wtargnięcia białych figur na linię „f” nie można uniknąć.

22. b2-b4, Hc5:b5. 23. Sc3:b5, Gc4:b5. 24. Hd2-d4†, f7-f6. 25. g5:f6, Wc7-c4. 26. Hd4-d2, Gb5-a4. 27. f6:e7, Ga4:c2. 28. Hd2:c2.

Białe oddają hetmana, pozostała jednak przewaga materialna jest wystarczająca. Dalsza gra to sprawa nie trudnej techniki.

28. ... Kh8-g8. 29. Wd1:d6, Kg8-f7. 30. Wd6-d8, Kf7:e7. 31. Wd8:c8, Wc4:c8. 32. f4-f5, g6:f5. 33. Wf2:f5, Wc8:c2†. 34. Kc1:c2, Sb6-c4. 35. Wf5-g5, Ke7-f6. 36. Wg5-g7, b7-b5. 37. Wg7:h7, Kf6-g6. 38. Wh7:a7, Kg6:h6. 39. Ke2-c3, Kh6-g5. 40. Kc3-d4, Kg5-f6. 41. Wa7-a6†, Kf6-e7. 42. Kd4-c5, Sc4-d2. 43. Kc5-d5, Sd2-c4. 44. e4-e5, Sc4-e3†. 45. Kd5-c5, Se3-c4. 46. e5-e6 i czarne poddały się.

(Uwagi A. Tarnowskiego)

# WIADOMOŚCI Z KRAJU I ZE ŚWIATA

## ROZGRYWKI LIGOWE

Kolejarz, Warszawa; Spójnia, Bydgoszcz; Dom Kultury, Katowice i Dom Kultury, Rzeszów — mistrzami grup II ligi.

Rozgrywki I ligi wkraczały w fazę końcową. Już w następnym numerze naszego pisma będziemy mogli zaprezentować naszym Czytelnikom nowego mistrza drużynowego Polski na rok 1951. Z wielką dozą prawdopodobieństwa można już dziś powiedzieć, że będzie nim krakowski „Kolejarz”, który w VII rundzie powiększył dystans, dzielący go od dotychczasowego mistrza Polski, AZS Gliwice — do 1,5 punktu. Pokonał on bowiem poznańską „Stal” w dość wysokim stosunku 5,5:2,5.

Na poszczególnych szachownicach padły następujące wyniki:

Ciejka — Widernański	1 : 0
Krystowski — Kwilecki	0 : 1
Bocheński — Stróżniak Ber.	0 : 1
Major — Smigaj	0,5:0,5
Rudzki — Siadak	1 : 0
Fijak — Stróżniak Br.	1 : 0
junior Belcarz — junior Nochelski	1 : 0
Osikowicz — Malolepsza	1 : 0

Jak widać „Stal” trzymała się nader dzielnie na pierwszych czterech szachownicach, natomiast na pozostałych czterech nie zdobyła żadnego punktu.

Sensacją tej rundy było nikle zwycięstwo AZS Gliwice nad walczącą o utrzymanie się w I lidzie gliwicką „Stalą” w stosunku 4,5:3,5.

A oto wyniki tego spotkania:

Dzięciolowski — Górczak	1 : 0
Towarnicki — Domański B.	1 : 0
Sowiński — Skenfeld	0,5:0,5
Stokłosa — Hubisz	0,5:0,5
Potyka — Wiatr	1 : 0
Sobotkowski — Domański J.	0 : 1
junior Michnowicz — junior Czapelski	0,5:0,5
Juszczak — Schilling	0 : 1

Również sensacyjnie zakończyło się spotkanie między „Włóknarzem” łódzkim a wrocławskim „Kolejarzem”. Zwyciężyli wrocławianie w stosunku 4,5:3,5 na skutek oddania przez łódzian 2 punktów walkowerem. Uparte demonstrowanie przez „Włóknarza” przeciwko uchwale PZSz, dotyczącej skaperowanych przez ten klub zawodników AZS-u łódzkiego dr Hermanowej



i Panasewicza, pociągając za sobą odpowiednie konsekwencje w stosunku do cierpiących na chorobliwą ambicję kierowników sekcji szachowej „Włókniarza”.

Wyniki łódzkiego spotkania przedstawiają się w sposób następujący:

m. Gadaliński — m. Błaszczak	0,5:0,5
Piechota — Stachnik	1 :0
Damański — Gałęcki	0,5:0,5
Wróblewski — Waleń	1 :0
Witkowski — Cwiakala	0,5:0,5
Uzarski — Wagner	0 :1
W. O. — Chrobak	0 :1
W. O. — Raja	0 :1

Krakowskie „Ogniwo” pokonało w wysokim stosunku legnicką „Spójnię”, którą na finiszu czekają nader ciężkie mecze. Jedynie zwycięstwo dla „Spójni” odniosła Skibicka, podczas gdy na pierwszych 5 szachownicach krakowianie zdobyli wszystkie punkty.

Wyniki szczegółowe:

m. Śliwa — Fluder	1 :0
m. Tarnowski — Jaszczuk	1 :0
m. Arłamowski — Goldmłnc	1 :0
Gdański — Schwimmer	1 :0
Wesołowski — Mandelkern	1 :0
Zuber — Welna	0,5:0,5
Jnr Szystko-Bohusz — jnr Kunstetter	0,5:0,5
Woroniecka — Skibicka	0 :1

Jak widzieliśmy w spotkaniu tym zadebiutował po odbytej karze mistrz Tarnowski, wzmacniając poważnie barwy swego klubu. Jest nader prawdopodobne, że „Ogniwo” uzyska na finiszu (w ostatnich 3 rundach) najlepszy wynik, może to wszak dać mu jedynie tytuł wicemistrzowski (od AZS-u Gliwice dzieli je w tej chwili 1,5 punkta).

## TABELE II LIGI

Grupa południowa	1	2	3	4	5	6	pkt.
1. P.Dom Kult.Rzeszów	●	4	3½	4½	6	6½	24½
2. Kolejarz N.Śącz	4	●	5½	4½	4	5½	23½
3. Włóknierz Częstoch.	4½	2½	●	3	4½	6	20½
4. Kolejarz Przemyśl	3½	3½	5	●	3½	5	20½
5. Kolejarz Częstoch.	2	4	3½	4½	●	5	19
6. Ogniwo Tarnów	1½	2½	2	3	3	●	12

Grupa północna	1	2	3	4	5	6	pkt.
1. Spójnia Bydgoszcz	●	5	4	4½	7½	6	27
2. Spójnia Grudziądz	3	●	5	4	4½	5½	22
3. Budowlani Gdańsk	4	3	●	4	4½	5	20½
4. A.Z.S. Szczecin	3½	4	4	●	4	3½	19
5. Stal Ostrów Wlkp.	½	3½	3½	4	●	5	16½
6. Ogniwo Gdańsk	2	2½	3	4½	3	●	15

Grupa środkowa	1	2	3	4	5	6	pkt.
1. Kolejarz Warszawa	●	5½	4	5	5	5½	25
2. Ogniwo Warszawa	2½	●	5½	5½	4	5½	23
3. A.Z.S. Łódź	3	2½	●	6	5½	4½	21½
4. C.W.K.S. Warszawa	3	2½	2	●	4	5½	17
5. Włóknierz Zgierz	3	4	2½	4	●	3	16½
6. Ogniwo Skarżysko	2½	2½	3½	2½	5	●	16

Grupa śląska	1	2	3	4	5	6	pkt.
1. W.Dom Kult.Katowice	●	4	6	6	6	5	27
2. Ogniwo Poznań	4	●	4	4½	4	4½	21
3. A.Z.S. Wrocław	2	4	●	3	4½	6½	20
4. Górnik Janów	2	3½	5	●	4½	3	18
5. Górnik Katowice	2	4	3½	2½	●	6	18
6. Kolejarz Świdnica	3	3½	1½	5	2	●	15

W ostatnim spotkaniu „Ogniwo” Bytom zremisowało ze „Spójnią” Poznań 4:4. Mimo zmniejszenia dystansu dzielącego ją od glikwickiej „Stal” do 1 punktu, wydaje się, że „Spójnia” Poznań podzielił los bytomskiego „Ogniwa”, którego spadek z I ligi jest już przesądzony. „Spójnię” Poznań czekają bowiem dwa ciężkie mecze z ostro finiszującymi drużynami krakowskimi.

W meczu bytomskim padły następujące wyniki:

m. Balcarek — Mięslowicz	1 :0
Śliwiński — Wierzejewski B.	1 :0
Sówka — Kazimierski	0,5:0,5
Jachimowicz — Wierzejewski	0,5:0,5
Naróg — Welter	0,5:0,5
Gallos — Wesołowski	0 :1
Jnr Kocybała — Jnr Jędrzyk	0 :1
Kamińska — Guzińska	0,5:0,5

Po VII rundzie stan tabeli przedstawia się w sposób następujący:

1) „Kolejarz” Kraków 35,5, 2) AZS Gliwice 34, 3) „Ogniwo” Kraków 32,5; 4) „ŁKS — Włóknierz” 28; 5) „Spójnia” Legnica 27,5; 6 — 7) „Stal” Poznań i „Kolejarz” Wrocław po 26; 8) „Stal” Gliwice 25; 9) „Spójnia” Poznań 24; 10) „Ogniwo” Bytom 21,5.

W II lidze walka już się zakończyła i znamy czterech finalistów grup, którzy walczą będą w marcu o awans do I ligi. Są nimi: „Kolejarz” Warszawa (z grupy środkowej), „Spójnia” Bydgoszcz (z grupy północnej), Dom Kultury Katowice (z grupy śląskiej) i Dom Kultury Rzeszów (z grupy południowej).

## KRONIKA KRAJOWA

**Okręg białostocki** w dalszym ciągu nie przejawia działalności.

**Okręg bydgoski** w tym miesiącu nie nadesłał wiadomości.

**Okręg gdański** — brak wiadomości.

**Okręg katowicki.** W dniach 16 — 18 grudnia 1950 r. w świetlicy Zw. Zaw. Chemików w Sosnowcu odbyły się rozgrywki szachowe o tytuł ogólnopolskiego mistrza Związku. Udział w turnieju, który poprzedziły eliminacje okręgowe, rozegrane w listopadzie i grudniu, wzięło 12 reprezentantów i mistrzów okręgowych Związku. W pierwszym dniu turnieju rozegrano w 3 grupach półfinały, z których po 2 zwycięzców zakwalifikowało się do finału. Finalistami zostali: B. Strożniak (Poznań), A. Stefaniak (Dębica), J. Kuśnierz (Jelenia Góra), J. Janiewski (Będzin), J. Lewandowski (Wrocław) i E. Miśkiewicz (Chrzanów).

Rozgrywki finałowe przeprowadzono w ciągu 2 następnych dni, co zmusiło uczestników do dużego wysiłku zarówno umysłowego jak fizycznego. Partie finałowe prowadzone były bardzo zaciekłe i stały na dobrym poziomie, obfitując w szereg pełnych napięcia momentów. Napięcie to udzielało się i skromnej stosunkowo widowni (szczupłość lokalu), która z zainteresowaniem śledziła przebieg rozgrywek. A oto wyniki turnieju:

I nagrodę i tytuł ogólnopolskiego mistrza Zw. Zaw. Chemików zdobył reprezentant Okręgu Krakowskiego ob. Miśkiewicz Edward (Chrzanów), uzyskując 4,5 p. z 5 możliwych. II nagrodę zdobył czołowy szachista poznański ob. Strożniak Bernard 4 p. III nagrodę zdobył ob. Stefaniak Artur, znany szachista łódzki (Dębica) — 3,5 p. IV nagrodę — ob. Kuśnierz Józef (Jelenia Góra) 2 p. V nagrodę — ob. Janiewski J. (Będzin) 1 p. i VI — ob. Lewandowski J. (Wrocław) 0 p.

Zarząd Główny Związku, organizator turnieju, ufundował piękne i cenne nagrody i dyplomy (teczki skórzane, portfele, portmonetki, wieczne pióra), którymi obdzielono wszystkich uczestników turnieju.

Ogólnie biorąc turniej spełnił swe zadanie i był imprezą jakich pragnęlibyśmy widzieć jak najwięcej.

● W drużynowych rozgrywkach kl. B Kat. OZSz. w grupie IV prowadzi bezkonkurencyjnie sekcja szachowa Huta Pokój (Nowy Bytom). W klasie A prowadzi Górnik (Zabrze) przed Unią (Chorzów), Stalą (Dziedzice) i Górnikiem z Radzionkowa.

● W dniu 22 grudnia ub. r. odbyło się zebranie sekcji szachowej Huty Pokój. Na zebraniu kierownik sekcji ob. A. Koziołek przedstawił osiągnięcia sekcji w zakresie sportowym i organizacyjnym. Postanowiono przystąpić do współzawodni-



ctwa z Innym czołowym klubami Śląska, rozwinąć propagandę na terenie miasta i w okolicach, dokształcać mniej zaawansowanych graczy, urządzać imprezy masowe, wykłady teorii i wysyłać zawodników na turnieje kwalifikacyjne. Zarząd postanowił wygłaszać co pewien czas pogadanki polityczno-wychowawcze.

**Podokręg Częstochowa.** 20 grudnia ub. r. został zakończony turniej II kat. z udziałem 11 zawodników. I miejsce zajął ob. Szelaż (9 p.), zdobywając jednocześnie I kategorię. II — ob. Brzózka (7,5), również zdobył I kat. III — ob. Martan (6 p.). Rewelacją turnieju był utalentowany 19-letni Brzózka, który w 1950 r. zdobył kolejno III, II i I kategorię. Sędzią turnieju był ob. Wieczorek. Turniej był rozgrywany w świetlicy Elektrowni Miejskiej, której władze bardzo przychylnie ustosunkowały się do życia szachowego w naszym mieście, odstępując swoją świetlicę na turnieje szachowe. Na specjalne podziękowanie zasługuje ob. Nowakowa, która wiele czasu poświęca szachom, przy czym sama gra w reprezentacji Elektrowni. Ona też wspólnie z ob. Znamłowskim opracowała wspaniałą gazetkę ścienną na I Ogólnopolski Turniej I kat.

Zainteresowanie turniejem b. duże.



Uczestnicy turn. kwalif. w Częstochowie. Po środku kier. świetlicy Elektrowni Miejskiej, ob. Nowakowa.

Na terenie Częstochowy powstała w tym roku nowa sekcja szachowa przy ZKS Budowlani. Jest to najmłodsza sekcja, a jednak najbardziej zdyscyplinowana i liczna (50 członków zarejestrowanych w Podokręgu). Organizatorami tej sekcji są ob. Skalik i Bourdon. Kierownikiem sekcji jest ob. Piwowarczyk.

**Okręg lubelski.** Ob. M. Bałicki z Zamościa, korzystając z pobytu na kuracji w Busku-Zdroju, zorganizował w grudniu ub. r. na terenie uzdrowiska turniej szachowy z udziałem 12 uczestników. I miejsce zajął ob. Bałicki, II — ob. J. Dziewarski, III — ob. St. Grał.

27.12.1950 ob. Bałicki rozegrał symulankę na 12 szachownicach, osiągając 12 p. (100%)

Inicjatywa ob. Bałickiego zasługuje na podkreślenie i godna jest naśladowania przez naszych działaczy i czołowych szachistów.

**Okręg krakowski** nie nadesłał w tym miesiącu wiadomości.

**Okręg łódzki** również nie przestał nam korespondencją.

**Okręg olsztyński** w dalszym ciągu nie złożył dowodów swej działalności.

**Okręg poznański.** Masowa impreza — mecz Poznań — Dolny Śląsk zakończyła się remisem 30,5:30,5.

Mistrzostwa seniorów Spółni dały następujący rezultat: 1. A. Miesowicz, 2. B. Wierzejski, 3. M. Kaźmierski.

**Okręg rzeszowski.** W Rzeszowie zakończono turniej o mistrzostwo miasta. 1. Nahlík Wl. 27 p., 2. Zagórski I. 26, 3. Raunek A. 23,5; 4. Kober Wl. 22,5, 5. Jędrzejowski J. 21,5, 6. Nahlík E. — 20,5 punktów.

Okręg zaplanował turnieje kwalifikacyjne we wszystkich sekcjach celem ustalenia kategorii oraz drużyny mistrzowskiej.

Pierwsza zgłosiła zakończenie takiego turnieju sekcja szachowa LZS Żurawica. Na 14 zawodników wygrał 1. Raba M. 11,5 p., 2. Ziółkowski A. 11,5, 3. Mech R. 10, 4. Studnicki J. 8,5 p., 5. Górski St. 8, 6. Majcher W. 7,5 p.

Indywidualne mistrzostwa Przemysła dały następujący rezultat: 1. Łuszczyszyn E., 2. Horeczko J., 3. Szczepański A.

**Okręg szczeciński.** W rozgrywkach drużynowych o wejście do kl. A padły następujące wyniki:

Kolejarz — Białogard — „Hartwig” Szczecin 6:2,

Kolejarz — Białogard — P. P. R. K. Szczecin 6,5:1,5,

Kolejarz — Białogard — Stal, Szczecin 6:2.

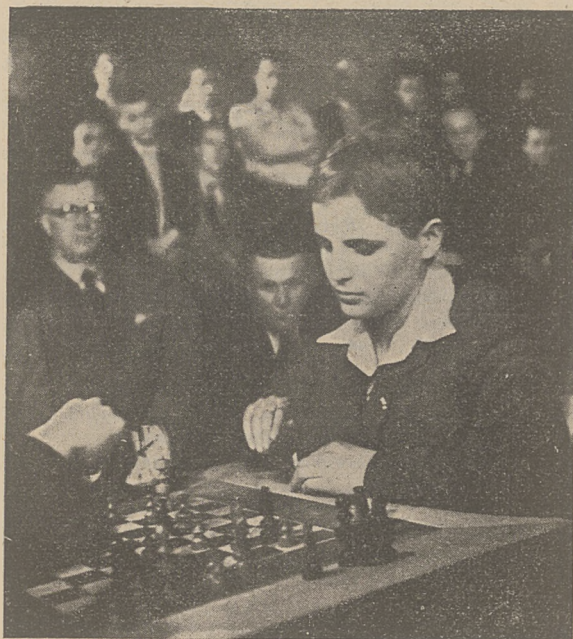
Tym samym Kolejarz — Białogard uzyskał I miejsce w swojej grupie.

**Okręg warszawski.** W dniu 28 stycznia został zakończony turniej drużynowy Okręgu Warszawskiego. Zwyciężyła Gwardia — Warszawa 40 p., 2. Kolejrz — Pruszków 33,5, 3. Włóknarz — Chodaków 30,5, 4. Okr. Zw. Cechów — Biała — Podlaska 30,5, 5. 91al — Grodzisk 29,5, 6. Ogniwo Ib — W-wa 27, 7. Kolejrz Ib — Warszawa 17,5 i 8. Kolejrz — Żyrardów 11,5 p.

6 pierwszych klubów zostały zarezerwowane do kl. A, dwa ostatnie — do kl. B.

Gwardia — Warszawa zakwalifikowała się do rozgrywek finałowych o wejście do II Ligi.

Turniej błyskawiczny „Expressu Wieczornego” zgromadził na starcie 250 zawodników różnych kategorii, którzy zostali podzieleni na 42 grupy po 6 w każdym. Zwycięzcy grup byli podzieleni na 8 grup po 6 zawodników w każdym. W półfinałach odpadł mistrz Gawlikowski. Ostateczny rezultat tej wspaniałej imprezy był następujący: 1. Pytlakowski 7 p., (100%), 2. Piater 5,5, 3. Grynfeld 4, 4. Szukszta 4, 5. Przysuski 3, 6. Wojtan 2,5, 7. Sołceki 1,5, 8. Grąbczewski 0,5 p. Największą rewelacją turnieju był 14-letni ZMP-owiec Feliks Przysuski, który wyeliminował mistrza Gawlikowskiego w półfinale.



14-o letni ZMP-owiec Feliks Przysuski rewelacja turn. błysk. „Expressu Wieczornego”.

Turniej trwał 8 godzin i przez salę turniejową przewinęło się w tym czasie około 4000 widzów.

Głównym sędzią turnieju był mistrz M. Wróbel

Ob. Wierzejski Roman zorganizował w świetlicy Mennicy Państwowej turniej szachowy z udziałem 12 uczestników. I miejsce zajął ob. Wierzejski, II — ob. Nidecki, III — ob. Walisiak, IV — ob. Gulasz, V — ob. Sitkiewicz, VI — ob. Puchała. Wszyscy w. w. otrzymali cenne nagrody od Rady Zakładowej.

Inicjatywa ob. Wierzejskiego zasługuje na uznanie.

**Okręg wrocławski.** Zabrzeński Klub Korespondentów Robotniczych przyczynia się do popularyzacji szachów.

W listopadzie 1950 r. Terenowy Klub Korespondentów w Zabrzu zorganizował turniej szachowy o mistrzostwo miasta w celu popularyzacji gry szachowej, która jest szczególnie lubiana przez zabrzeńskich górników. W turnieju wzięło udział 65 uczestników. Podzielono ich na 3 grupy (kobiety, seniorzy i juniorzy). 70% uczestników turnieju składało się z górników kop. „Pstrowski”, „Zabrze-Zachód” i „Zabrze-Wschód”, reszta z Huty „Zabrze” oraz innych zakładów pracy. Turniej odbywał się we wtorek



i czwartki, by nie zakłócić normalnych zajęć korespondentów. Po codziennej pracy w kopalni przychodzili oni do Klubu by podjąć walkę o zdobywanie punktów przy szachownicach. W uroczystości rozdania nagród, która odbyła się dn. 22 grudnia 1950 r. wzięli również udział korespondenci robotniczy oklaskując nagrodzonych. Wśród nagród znajdowały się: stołki szachowe, wieczne pióro, zegar ścienny, rękawiczki skórzane, komplet szachów i liczne nagrody książkowe.

W grupie kobiet I miejsce zdobyła M. Plasecka 7,5 p. przed Danutą Jędroszą 6,5 p. W grupie seniorów I miejsce zdobył rębacz przodownik kopalni „Zabrze-Zachód” Edward Kita 9,5 p. przed J. Sławikiem 9, Kobzikim 8,5 i Gralką 7,5 p. Dwaj Junio-

rzy Lipiński i Antoszewski zdobyli po 6 p. dzieląc między sobą pierwsze miejsce. Po otrzymaniu nagród w imieniu uczestników przemówił kol. Gralka dziękując Zarządowi Klubu a przede wszystkim red. „Trybuny Robotniczej” tow. Frajdlichowej i przewodniczącemu Klubu tow. Korkusowi za zorganizowanie tej imprezy szachowej. Zarząd Klubu Korespondentów docenia rolę wychowawczą szachów, które nie tylko rozwijają zdolności umysłowe lecz przyczyniają się również do zwalczania nalogu pijactwa — czyli do wychowania zdrowych obywateli. „Zamłast nad kieliszkiem wódki — górnicy nad szachownicą” — było przewodnią ideą zorganizowania tego turnieju, który spełnił swe zadanie na odcinku popularyzacji i umasowienia szachów (Jan Sławik).

## ŻYCIE SZACHOWE W ZSRR

### CO MÓWIĄ UCZESTNICY FINAŁU XVIII CHAMPIONATU

Arcymistrz Keres w rozmowie o rezultatach XVIII championatu wygłosił zdanie następujące:

„Ogólna klasa gry naszych mistrzów podniosła się znacznie i walka z nimi jest teraz dla nas, arcymistrzów, znacznie trudniejsza. W tym turnieju było dużo partii ostrych i interesujących, tak jak się przypuszczało, że będzie w turnieju, poświęconym pamięci Czygorina. Stosowane były nowe systemy rozwoju, które, jestem przekonany, studiowane będą przez licznych amatorów szachów”.

Młody mistrz Lipnicki, biorący po raz pierwszy udział w zawodach o tak wysokim znaczeniu pod względem sportowym i twórczym, oświadczył:

„Pierwszy raz brałem udział w finale mistrzostw szachowych ZSRR. Najwięcej mnie interesowały, rzecz jasna, spotkania moje z najsilniejszymi szachistami Związku Radzieckiego. Jestem zadowolony, że osiągnąłem wysokie miejsce nagrodzone, jako przedstawiciel Ukrainy.

Mam lat 27. Obecnie zajęty jestem nauką w Państwowym Uniwersytecie Kijowskim, która przerwana została przez wojnę.

Najbliższym zadaniem, jakie sobie postawiłem, jest usunięcie tych braków mojej gry, które spostrzegłem i zrozumiałem podczas turnieju”.

Mistrz leningradzki, Tolusz, w rozmowie z korespondentami zrobił uwagę, że

„...turniej, który się odbył, jest bardzo znamienity z tego względu, iż potwierdził jeszcze raz, jakimi ogromnymi rezerwami dysponuje radziecka organizacja szachowa”.

Mistrz świata, Michał Botwinnik, mówiąc o rezultatach XVIII championatu, oświadczył:

„Rezultat turnieju daje świadectwo głębokiego wycucia przez naszych mistrzów tradycji twórczej szkoły Czygorina. Liczne partie, rozegrane na XVIII championacie, są bezwzględnie godnym upamiętnieniem setnej rocznicy urodzin genialnego Czygorina.

Ważnym jest też podkreślić zwycięstwo utalentowanej rosnącej młodzieży. Powodzenie młodych szachistów jest zjawiskiem zupełnie naturalnym.

Powodzenie Keresa, który w latach ostatnich marlił wielbicieli swego talentu, dowodzi, że P. Keres należy do najsilniejszych szachistów świata.

Przedstawiciel obwodu moskiewskiego, Aronin, jest subtelny i taktykiem. Dał szereg doskonałych partii, z których wyróżnić należy przede wszystkim jego przekonujące zwycięstwa nad mistrzami Bolesławskim i Flohrem.

Cieszy mnie wielki sukces młodego przedstawiciela Ukrainy, Lipnickiego, szachisty bardzo utalentowanego i wielostronnego.

XVIII championat jest świadectwem nieodmiennego wzrostu kultury socjalistycznej i pozostawi wyraźny ślad w historii kunsztu szachowego”.

### ZAWODY KU UCZCZENIU SETNEJ ROCZNICY URODZIN CZYGORINA

W Kalininie odbywały się zawody drużynowe szachistów ZSRR o nagrodę przechodnią im. Czygorina. W zawodach wzięły udział połączone zespoły 6 miast.

Po zaciętej walce nagrodę zdobyła silna drużyna Leningradu, w której grał arcymistrz Bondarewski, mistrzowie klasy międzynarodowej: Tolusz, Tajmanow, Lisicyn, Czechower, mistrzo-

wie Furman, Kłaman, Zuchowicki, Batujew, kandydat Czerepkow oraz koblety — mistrz świata Rudenko i mistrz Bielowa.

Drużyna leningradzka zdobyła 45,5 p. z 60 możliwych.

Na drugim miejscu znalazła się drużyna Swierdłowska — 38,5 p., dalej Rostow n. Donem 30,5, Kazań — 24,5, Gorki 23 i Stalin-grad — 18 punktów.

W Moskwie dla uczczenia rocznicy odbył się turniej najsilniejszych szachistek radzieckich. Udział wzięły: mistrz świata L. Rudenko (Leningrad), mistrz ZSRR E. Bykowa (Moskwa), mistrzowie W. Bielowa (Leningrad) i O. Rubcowa (Moskwa).

W turnieju tym wspaniałe zwycięstwo osiągnęła szachistka leningradzka Walentyna Bielowa, zdobywając 8,5 p. na 12 możliwych. Drugie miejsce przypadło Ludmile Rudenko — 6,5 p., trzecie zajęła Elżbieta Bykowa — 5,5 p. Ostatnią była Olga Rubcowa — 3,5 p.

Ukraiński Komitet do spraw kultury fizycznej i sportu zorganizował w celu uczczenia jubileuszu Czygorina szachowe zawody drużynowe okręgów Ukrainy.

Po szeregu spotkań przedwstępnych, które wyeliminowały zespoły słabsze, do finału, który odbył się w Czernihowie, stanęło 8 drużyn. Z wielkim entuzjazmem walczyła drużyna stolicy — Kijowa, która też zajęła pierwsze miejsce, zdobywając 37 punktów.

Dalej szły: obwód charkowski — 29 p., obwody winnicki i lwowski po 27 p., obwód czernihowski 26,5, obwód mikołajewski 20,5, obwód poltawski — 17 i obwód Kirowogrodzki — 12 p. Indywidualnie najlepszy wynik osiągnął mistrz Bannik (Kijów) zbierając 5,5 p. z 7 możliwych.

Jubileuszowy turniej im. Czygorina odbył się również w Czelabińsku. W zawodach wzięli udział mistrzowie Czelabińska, Magnitogorska, Zlatoust i szeregu innych miast.

Pierwsze miejsce zajął pewnie mistrz Nowotainow, zdobywszy 13 punktów z 15 możliwych. Drugim był mistrz Weltmänder 12,5, następnie kandydat Poletajew — 11, kandydat Bogdanow 10,5, Ezenkin 9 p. i inni.

W Rydze też odbyły się zawody ku uczczeniu rocznicy urodzin Czygorina. Zorganizowany został mecz dwurundowy na 10 szachownicach pomiędzy szachistami Łotwy i Estonii.

Każda drużyna miała po 8 szachistów i po 2 szachistki.

Zwyciężyła z dużą przewagą drużyna Estonii, chociaż lider szachistów estońskich, arcymistrz Keres, nie mógł wziąć udziału w grze.

Rezultat spotkania — 14,5:5,5. Na pierwszej szachownicy mistrz Estonii, Randwiir, uzyskał 1,5 p. w spotkaniu z mistrzem Łotwy Mežgajisem. Na drugiej szachownicy kandydat Renter (Estonia) zwyciężył w tym samym stosunku 1,5:0,5 mistrza Koblenca.

MIKOŁAJ ZUBAREW

W tych dniach świat szachowy poniósł ciężką stratę: zmarł znany rosyjski mistrz, Mikołaj Michajłowicz Zubarew.

Urodzony w 1894 r., już jako dwudziestoletni młodzieniec występuje z powodzeniem w turniejach najsilniejszych szachistów-amatorów moskiewskich. W r. 1924 zdobywa tytuł mistrza, zajmując pierwsze miejsce we wszechrosyjskim turnieju szachistów I kategorii.

W latach od 1920 do 1930 uczestniczy w najprzeróżniejszych turniejach szachowych, a w r. 1927 i 1930 zdobywa tytuł mistrza Moskwy.

Uczestniczy w turniejach o mistrzostwo ZSRR w latach 1920,



1923, 1925, 1929 i 1933 oraz w pierwszym międzynarodowym turnieju w Moskwie w r. 1925.

Niestety w latach następnych Zubarew rzadko kiedy bierze udział w zapasach. Powodem jest brak zdrowia. Natomiast w szachowym życiu publicznym rozwija działalność bardzo wielką i płodną.

Wspaniały rozwój radzieckiego związku szachowego ma mu dużo do zawdzięczenia. Przez wiele lat Zubarew kieruje pracami Sekcji Szachów ogólnozwiązkowego Komitetu Kultury Fizycznej i Sportu oraz jest członkiem prezydium ogólnozwiązkowej Sekcji Szachowej. Przyczynia się w bardzo znacznym stopniu do rozwoju radzieckiego życia szachowego, do spopularyzowania tej gry królewskiej oraz do znacznego podniesienia mistrzowskiego poziomu szachistów radzieckich.

Wielokrotnie piastuje funkcję sędziego w ważniejszych spotkaniach szachowych, tak międzyzwiązkowych, jak i międzynarodowych.

Zubarew daje duży wkład przy opracowaniu kodeksu szachowego oraz różnych przepisów, dotyczących urzędowania zawodów. Przepisy te i kodeks uważane są dziś za najlepsze w świecie, jako najdokładniej, najlepiej opracowane i przemysłane; służą też dziś za podstawę przy układaniu warunków turniejów i spotkań międzynarodowych.

Zubarew jest autorem licznych prac i artykułów szachowych. Napisał on również, łącznie z mistrzem Panowem, popularny podręcznik gry szachowej.

Cześć Jego pamięci!

## TURNIEJ W AMSTERDAMIE

Międzynarodowy turniej w Amsterdamie, rozegrany w tym samym terminie, co XVIII Championat ZSRR, był pięknym zakończeniem tak bogatego w wielkie imprezy roku ubiegłego. Niestety nieszczęśliwy wybór terminu, kolidujący z XVIII Championatem (a jak wiadomo Championaty ZSRR rozgrywane są zawsze w listopadzie i grudniu) uniemożliwił przyjazd kilku zaproszonym arcymistrzom radzieckim.

Jak było do przewidzenia zwyciężył pewnie, bez przegranej, arcymistrz Najdorf, odnosząc szereg pięknych, strategicznych i kombinacyjnych zwycięstw. Stał co prawda dwa razy gorzej, w partiach z Golombkiem i Pircem, śmiała jednak, zdecydowana gra pozwoliła mu wydobyć z tych partii 1½ p. Na drugim miejscu, również bez przegranej, znalazł się, zgodnie z oczekiwaniami arcymistrz Reshevsky, obok Najdorfa bezsprzecznie najbardziej interesujący gracz turnieju, któremu również jednak dwukrotnie dopisało szczęście, w partiach z Szabadossem i Stahlbergiem, które miał kompletnie przegrane. Trzeci nagrodzony, arcymistrz Stahl-

berg przechodząc pewną ewolucję stylu grał raczej hazardownie, ale szczęśliwie (partia z Golombkiem i von Sheltिंगą), w sumie jednak odniósł jeden ze swych najpoważniejszych turniejowych sukcesów. Na dalszych miejscach nie było zasadniczych niespodzianek, z wyjątkiem może nadspodziewanie wysokiej lokaty Pirca, najzupełniej zresztą zasłużonej, bardzo słabych wyników mistrzów czeskich Foltysa i Kottnauera oraz Golombka. Dr Tartakower, przez blisko 2/3 turnieju utrzymujący się w czołówce — odpodł na finiszu, ale w wieku blisko 65 lat z wyjątkiem „nieśmiertelnego” dr Laskera — żaden z arcymistrzów nie wytrzymywał naprężenia i wysiłku 19-rundowego, bardzo silnie obsadzonego turnieju. Równy grał ostatni z arcymistrzów, dr Euwe, przegrywając swą pierwszą partię dopiero w ostatniej rundzie i do pewnego stopnia wynik jego jest rehabilitacją za szereg niepowodzeń w turniejach ostatnich kilku lat.

Nagrodę „za piękność” zdobył Rossolimo (za partię z von Sheltिंगą, którą postaramy się podać w następnym numerze). Ogólny poziom turnieju był bardzo wysoki, a szczególne wyniki podaje tabela.

(St. G.)

AMSTERDAM 1950	1	2	3	4	5	6	7	8	9	10	11	12	13	14	15	16	17	18	19	20	pkt.
1. Najdorf	◇	½	1	½	½	½	1	½	½	1	1	1	1	½	1	1	1	½	1	1	15
2. Reshevsky	½	◇	½	1	½	½	½	1	½	1	1	1	1	1	1	1	½	½	½	½	14
3. Stahlberg	0	½	½	◇	½	½	½	½	½	½	½	½	½	1	1	1	1	1	1	1	13½
4. Gligorić	½	0	½	½	½	½	1	½	½	½	½	½	½	½	1	½	1	1	1	1	12
5. Pirc	½	½	½	½	◇	½	½	½	½	1	1	0	½	0	1	½	1	1	1	1	12
6. dr Euwe	½	½	½	½	½	◇	0	½	½	½	½	½	½	1	½	1	1	1	½	1	11½
7. Pilnik	0	½	0	0	½	1	◇	0	1	½	½	0	1	½	1	1	1	1	1	1	11½
8. Rossolimo	½	0	½	½	½	½	1	◇	½	½	1	1	½	1	0	½	½	½	1	½	11
9. Trifunović	½	½	½	½	½	½	0	½	◇	½	½	½	½	1	1	0	1	½	1	½	10½
10. O'Kelly	0	0	½	0	0	½	½	½	½	◇	1	1	½	½	½	½	1	½	1	½	9½
11. Donner	0	0	½	½	0	½	½	0	½	0	◇	1	0	½	1	½	1	0	1	1	8½
12. dr Tartakower	0	0	½	½	1	½	1	0	½	0	0	◇	½	½	½	½	½	½	½	1	8½
13. Foltys	0	0	0	½	½	½	0	½	½	½	1	½	◇	½	½	½	½	½	½	½	8
14. van Scheltinga	½	0	0	½	1	0	½	0	0	½	½	½	½	◇	0	½	1	½	½	½	7½
15. Gudmundsson	0	0	0	0	0	½	0	1	0	½	0	½	½	1	◇	1	½	1	½	½	7½
16. van den Berg	0	0	0	½	½	0	0	½	1	½	½	½	½	½	0	◇	½	½	0	1	7
17. Kottnauer	0	½	0	½	0	0	0	½	0	0	0	½	½	½	½	½	◇	1	½	½	6
18. Szabados	½	½	0	0	0	0	0	½	½	½	1	½	½	0	0	½	0	◇	½	0	5½
19. Golombek	0	½	0	0	0	½	0	0	0	0	0	½	½	½	½	1	½	½	◇	½	5½
20. Kramer	0	½	0	0	0	0	0	½	½	½	0	0	½	½	½	0	½	1	½	◇	5½



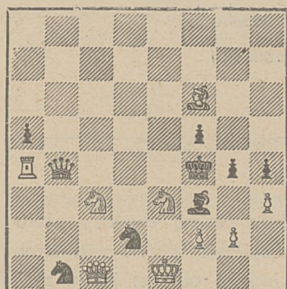
# DZIAŁ PROBLEMÓW

Listy prosimy adresować: „Szachy”. Warszawa, Mokołowska 61 z dopiskiem „Problemy”.

## IV ROCZNY KONKURS MIĘDZYNARODOWY

692. P. BARRON

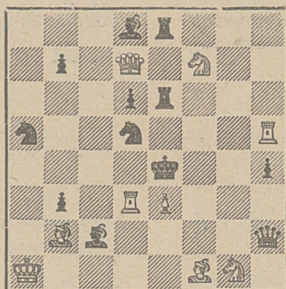
Margate



2X

693. A. ELLERMAN

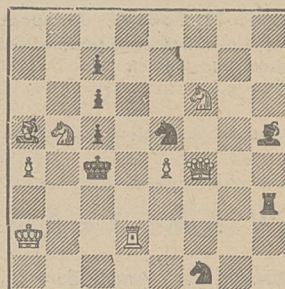
Buenos-Aires



2X

694. H. HERMANSSON

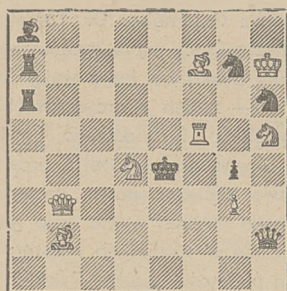
Unbyn



2X

695. H. MUSANTE

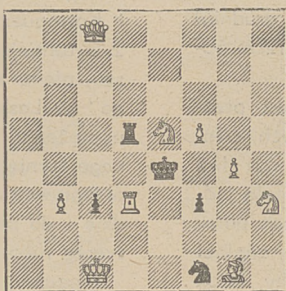
Buenos-Aires



2X

696. V. PACHMAN

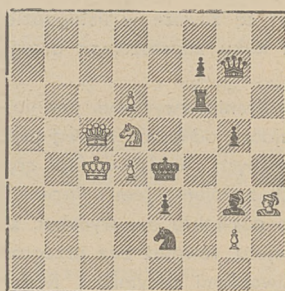
Praga



2 mat

697. I. RICZU

Tardona



2 mat

## KONKURSY ROZPISANE

**SZACHY.** IV roczny międzynarodowy konkurs na 2X i 3X. Zadania należy nadsyłać do dnia 30.4 pod adresem: M. Wróbel, Warszawa, Mariensztadt 7A m. 8. Sędziowie będą podani później.

**EXPRESS WIECZORNY** rozpisuje wielki międzynarodowy konkurs problemowy na 2X. Zadania w dowolnej ilości należy nadsyłać do dnia 30.4 pod adresem: Redakcja E. W. Warszawa, Al. Jerozolimskie 125. Przewiduje się 5 nagród — 300, 225, 150, 100, 75 oraz specjalną nagrodę 150 zł za najlepsze polskie zadanie. Sędziowie: F. Fleck, Budapeszt i M. Wróbel, Warszawa.

**SKAKARBÖGEN.** 2X, termin 1.VII. Zadania w dowolnej ilości nadsyłać pod adresem: J. P. Toft, Broagergade 8, København V. Trzy nagrody — 50, 30, 20 Kr. Sędziowie nie podani.

**PARALLELE 50.** Półroczne konkursy na 2X, 3X i wielochodówki oraz roczny na samomaty w 2X. Po trzy nagrody w dziale. Adres: Red. Parallele, 18 rue Bonaparte, Paris 6. Naszym problemistom zwracamy uwagę na te konkursy.

**NORSK SJAKKBLAD** roczne konkursy na 2X i 3X; adres Bj. Blikeng, Kristiansund N. Norwegia. Sędzia w 2X B. Blikeng, w 3X będzie podany później.

Równocześnie nadmieniamy, że bardzo popularny organ Norweskiego Związku

Problemistów — Problemisten przestał wychodzić i przekształcił się w dział problemowy Norsk Sjakkblad.

**LIDOVE DEMOKRACIE** roczny konkurs na 3X; adres: dr E. Palkoska, Praha III — 612, który jest równocześnie sędzią tego konkursu. Trzy nagrody 700, 500 i 300.

**ARBEJDER—SKAK.** Oficjalny organ Robotniczego Związku Szachowego Danił ogłosił półroczne konkursy na 2X i 3X. Trzy nagrody w dziale. Sędziowie będą podani później. Adres: J. P. Toft, Broagergade 8, København V. Zadania spóźnione na pierwsze półrocze biorą udział w drugim konkursie.

**IV KONKURS POLSKIEGO ZWIĄZKU PROBLEMISTÓW** został już zamknięty; zgłoszono wiele kompozycji w trzech grupach: 2X, 3X i maty pomocnicze w 2X. Wkrótce zadania będą wysłane do sędziów, którymi są w 2X — M. Wróbel, w 3X — T. Czarnecki, w bajkowych — J. A. Rusek. Wynik będzie ogłoszony najprawdopodobniej w miesiącu kwietniu.

## WYNIKI KONKURSÓW

### WSZECHZWIĄZKOWY KONKURS ZSRR

#### Dwuchodówki

Konkurs zgromadził kilkanaście bardzo interesujących kompozycji o zupełnie współczesnych motywach: Z pośród 154

zadań sędziowie wyróżnili następujące problemy:

I nagroda — I. Łoszyński i L. Zagorujko (nr 698).

Bardzo interesujący kompleks strategiczny o bogatej grze w złudach i rozwiązaniu. Spróbujmy — 1. Hc7? S4 2. He5!, Se3 2. Shg3! obalenie Hd6! 1. Hb6? Sf6 2. Hd4! Se3 2. Sf3! obalenie Hc5! Te dwie pary matów zostają zmienione w grze rzeczywistej 1. Hc8! Sf6 2. He6X i Se3 2. Gf3X. Dwukrotna przesłona białej wieży w matującym posunięciu.

II nagroda W. Legers (nr 699).

Również dwukrotna zamiana matów po posunięciu szachującym białego króla. Pierwsza para pojawia się w przygotowaniu Hd2! 2. Hd2X i Hd4! 2. Wd4X. Złudne rozwiązanie 1. Hd6?, Hd2! 2. Sc2X i Hd4! 2. Hd4X, obalenie We6! Wstęp 1. Hh3! daje trzecią parę — Hd2! 2. Sfd2X i Hd4! 2. Sd4X. Konstrukcja problemu bez zarzutu.

III nagroda — L. Zagorujko — G7-w2p1W K1-2s1S2W-4k2p-h1p1p3-8-3H1S2-g7 — 1. Sd4!

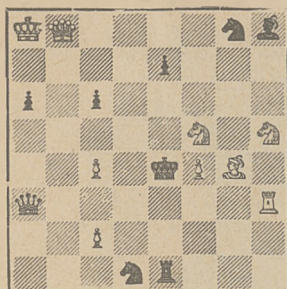
Jest to tak zwany temat Ruchlisa, obecnie wchodzący w modę, zresztą trzeba przyznać, że daje on bardzo duże możliwości strategiczne. Przygotowanie składa się z 3 matów: de6, d6 i d5, co daje 3 blokowania. Po wstępie zamieniają się one na inne blokowania, przy czym matujące posunięcia pozostają te same, a więc d6 2. Wh 5X, Gd4 2. Hg5X i Sd4 2. Hf4X



## WSZECHZWIĄZKOWY TURNIEJ ZSRR

698. Łoszyński-Zagorujko

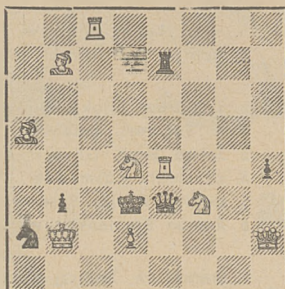
I nagroda



2X

699. W. Legers

II nagroda

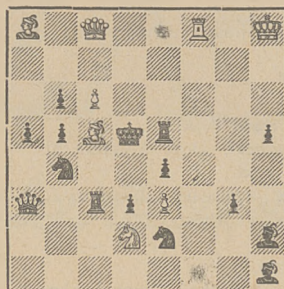


2X

## BRITISH CHESS FEDERATION 1950 R.

700. B. Lindgren

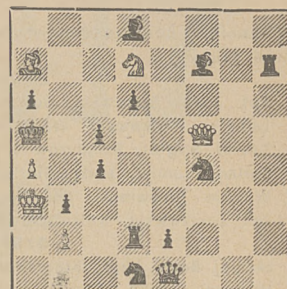
I nagroda



3X

701. A. Goldstein

II wzm. zaszczytna

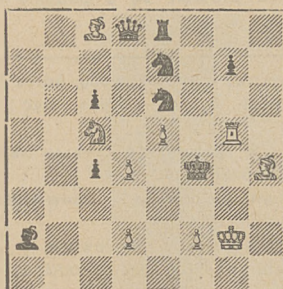


3X

## REVISTA ROMANA DE SAH JUBILEUSZ S. HERLANDA

702. I. Kiss

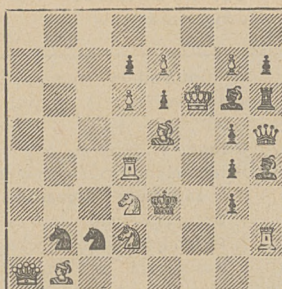
I nagroda



2X

703. I. Kiss

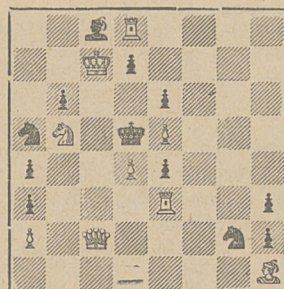
II nagroda



S2X

704. M. Wróbel

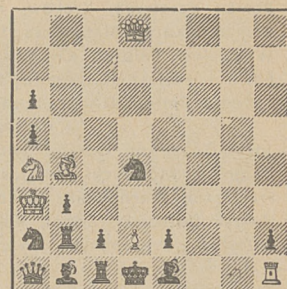
III nagroda



2X

705. M. Wróbel

II nagroda



S2X

Wreszcie następuje zamiana: mała po d5. Drobna słabością jest to, że przed wstępem po Sd4 nastąpić może 2. Hf4X, a właściwie dopiero wstęp powinien formować tę siatkę małow.

1 wzm. zaszc. R. Kotman — 1Gwg2g1-4s3-7H-3p4-3pkSK1-1S2P1Pp-2P4w-hGs1W3- 1 Sd3.

Zamiana małow po Wc i Whc2 ze zwycajnym wiązaniem W, po wstępie zaś występuje złożone wiązanie.

Wzmianki zaszczytne: 2. I. Birbrager 3. A. Keirans 4. J. Bachlakow 5. A. Kozłow i B. Mansurow 6. A. Kuzniecowa.

Pochwały ex aequo:

K. Grigoriew, W. Legers, A. Keirans, I. Birbrager (2 zadania). Sędziowie: J. Awerbach, E. Umnov, W. Czechower i W. Szif.

## REVISTA ROMANA DE SAH — JUBILEUSZOWY KONKURS S. HERLANDA 1950.

I nagroda — I. Kiss (nr 700 i 701).

Oba problemy opracowują poprawione obrony dwu czarnych skoczków w formie reciproc, a więc 2X. 1. f3, gr. Se6X, 96 — 2. Wg4X i Sg5 2. Gg3X i S7- 2. Gg3X i S15. 2. Wg4X; zamiana posunięć małujących. Samomat 1. Wg2, tempo. Sc — 2. We4f, Ge4X i Sd4 2. Gf4f, gf4X Sb- 2. Gf4f, gf4X i Sd3 2. We4X. Bardzo piękna realizacja i niewątpliwie najlepsza praca w konkursie. Temat jest bardzo wyraźnie narysowany w obu problemach.

II nagroda J. Buchwald.

III nagroda — M. Wróbel (nr 702 i 703).

Ta para przedstawia znowu temat bicia figury w zadaniu typu „biały gra”. W 2X mamy w przygotowaniu gry: Sg- 2. Ge4X, Sa- 2. Hc6X, Sc4 2. He4X, G- 2. Wd7X i d6 2. Wd6X. Wstęp 1. We4! zamienia 5

małow S- 2. W:S i Sc4 2. Sc3X! blokowanie z przesłoną w małującym posunięciu. Identyfikacja pomysłu zawiera samomat. Przygotowanie S- 2. Sc3f, Sc3X 1. Hf6! S- 2. H:S. Cztery mały zamienne. Trudny do opracowania temat.

Wzmianki zaszczytne: 1. O. Slocchi 2. L. Loewenton 3. J. Buchwald.

Pochwały: J. Buchwald 2. R. Svoboda.

## BRITISH CHESS FEDERATION 1950

Trzechodówki 62 konkurs.

Na konkurs wpłynęło 80 problemów, z czego wielka ilość, gdyż 34 okazało się niepoprawne. Poziom był dobry, choć brakło kompozycji wielkiego stylu. Sędzia konkursu M. Wróbel ustalił następującą kolejność:

I nagroda — B. Lindgren (nr 704).

Interesujący problem, przedstawiający wiązanie czarnych figur. Warianty zostały dobrze szarmonizowane 1. Wf6, gr. 2. Ge7! 3. Hg8X; Kc5 2. We5f, Sd5 3. Hf8X; g2 2. Hg8f, Kc5 3. Se4X i Sb- 2. c7f, Kc5 3. Hf8X. Cztery mały wzorowe ze związaniem W i S.

II nagroda R. Fortune -4g3-1KGp1wp-3P1 g2-2k1SPH1-P2P4-2Ppw3-7s- 1 Ga5, gr. 2. Gb4f; Ge5 2. Hd8- We5 2. Hf4; Gg5 2. Sf3. Dobry wstęp i liczne mały wzorowe.

III nagroda — V. Pachman -8Ks1p1g1h-5p1s-1H3p1w-2p2PP1-P6p-WP2S3-1kSG4-. Bardzo ciekawy, acz niezbyt już dziś oryginalny pomysł. Sprawdźmy próby. 1. b3? lub 1. b4? zostają one obalone ruchem 1:g4! 1. Hb6, gr. 2. Sc3f, Kc1 3. He3X. Sc5! 2. b4! ab3 3. Gc2X. Teraz obrona fg4 nie jest wystarczająca, gdyż grozi też 3. bc5X. Sg4 2. b3. ab3, Gc2X. Kompozycja ma

wprowadzić drugą groźbę 2. He3, ale nie ma ona większego znaczenia, gdyż gra główna paruje obie groźby

IV nagroda — B. Knudsen -1s1S4-G2p3p-p2k4-3S2pp-2P1pP2-1pp1P3-gPP2P2-4KH2- 1. He2, gr. 2. Hh5, gf4 3. c5X; g4 2. Hd1; Sc6 2Gc5f; cb2 2. c5f; bc2 2. Gb8f. Bogaty zespół wariantowy o wielkiej ilości pionów. Nie psują one jednak rysunku zadania, gdyż ich gra stanowi treść kompozycji.

Wzmianki zaszczytne:

1. B. Knudsen.

2. A. Goldstein (nr 705).

Próby logiczne 1. Gc5? i 1. Sc5? są obalane przez grę dwu czarnych baterii, a mianowicie przesłoną białej baterii na piątą poziomą i odsłone czarnej dalekobieżnej figury. Wstęp 1. Hg5, Se6 2. Hd8f; Hh4 2. Gc5! Sd5 3. Gb4X i Gc7 2. Sc5! Gd5 3. Sb7X. A więc bardzo oryginalna forma anty-moskiewskiego tematu. Zadanie to otrzymałoby znacznie wyższą lokatę, gdyby nie krótsza groźba.

3. L. Larsen 4. S. Knudsen.

Specjalne wzmianki zaszczytne: 1. dr Z. Mach 2. V. Nestorescu.

Pochwały:

1. O. Slocchi 2. J. Ventura 3. A. W. Daniel 4. T. Salamanca 5. T. i J. Warlon 6. F. Fleck.

W 64 konkursie na samomaty w 3 posunięciach nasi problemiści odnieśli wyniki godne podkreślenia, a mianowicie: J. A. Rusek z Komorowic otrzymał 3 wyróżnienia to jest 5 i 8 wzmiankę zaszczytną oraz 6 specjalną wzmiankę. S. Limbach z Częstochowy zdobył 9 wzmiankę zaszczytną. Cztery nasze wyróżnione kompozycje podamy wraz z rozwiązaniem w następnym numerze.



# GRA KORESPONDENCYJNA

W turnieju korespondencyjnym „Szachów” rozpoczynają grę dalsze grupy:

## GRUPA 5

1. Kpt. Józef Bobowski, Suwałki.
2. Tadeusz Piątkowski, Warszawa, Hoża 7/54.
3. Janusz Segiel, Tomaszów Mazowiecki, 18-go Stycznia 3.
4. Stefan Szumieli, Łódź, Sterlinga 7/5a.
5. Wacław Turowiecki, Pniewy pow. Szamotuły, Dworcowa 47
6. Jan Zakrzewski, Kałowice, Żwirki i Wigury 4.

## GRUPA 6

1. Maciej Bero, Łódź, Magistralna 36.
2. Herman Franke, Chwałowice k. Rybnika, Obywatelska 2.
3. Jerzy Galubiński, Gdańsk-Oliwa, Liczmańskiego 5/5.
4. Wacław Guzek, Radziejów Kujawski, Marchlewskiego 31.
5. Stanisław Rościszewski, Podkowa Leśna, Płasia 2b.
6. Henryk Zimnoch, Białystok, Stoniska 9/10.

## GRUPA 7

1. Emil Czucharski, Koszalin, Jasna 6 m. 2.
2. Roman Karolczyk, Kraków, Konarskiego 34 — 6.
3. Romuald Karyś, Białowieża, Leśny Ośrodek Szkoleniowy.
4. Władysław Paleski, Chorzów, Wolności 36.
5. Edward Pallasz, Starogard Gdański, Sobieskiego 17.
6. Tadeusz Piątkowski, Warszawa, Hoża 7 m. 54.

## GRUPA 8

1. Józef Goldberg, Gorzów Wlkp., Drzymaly 17 m. 4.
2. Zbigniew Mokrzycki, Bydgoszcz, Chocimska 18 m. 1.
3. Franciszek Prochownik, Dziedzice, Kochanowskiego 205.
4. Henryk Swinarski, Sopot, Rokossowskiego 33
5. Bolesław Szczepański, Warszawa, gen. Świerczewskiego 72 — 41.
6. Jerzy Waligórski, Kraków, Kasprowicz 27 — 2.

## GRUPA 9

1. Dobiesław Brydak, Rzeszów, Staromieście 464.
2. Zygmunt Fijałkowski, Celestynów k. Warszawy, Piłsudskie-go 10.
3. Marcei Glużński, Warszawa — Targówek, Barkocińska 13—7.
4. Tadeusz Kobuszyński, Sopot, Abrahama 1 — 3.
5. Czesław Łysiak, maj. Pudżicz, poczta Prusice, woj. Wrocław
6. Kazimierz Nowak, Szczecin, Kochanowskiego 21.

## GRUPA 10

1. Adam Andrusieczko, Gliwice, Grodowa 6 m. 5.
2. Alfons Grzesik, Osowiec, k. Opola, Cmentarna 8.
3. Józef Hoja, Tuchola, Szosa Bydgoska 1.
4. Bolesław Kupis, Opoczno, 17-go Stycznia 9.

## NASZA POCZTA

**B. Zaborowski, Zduńska Wola.** „Tajemnice Dwuchodówki” są już zdaje się wyczerpane, może jednak uda się Panu dostać je w księgarni Domu Książki. Państwowy Instytut Wydawniczy przystępuje do drugiego wydania tej monografii prozemicznej.

**S. Szyling, Wrocław.** Nie otrzymaliśmy tej wpłaty, której miał Pan dokonać w sierpniu ub. r. Prosimy o przesłanie nam wodu ostatniej wpłaty celem sprawdzenia i ew. reklamacji w P. K. O.

**A. G. Zakrzewski, Zawidów.** Redakcja nie zwraca rękopisów **B. Zarzycki, Lublin.** Podajemy sposób dokonywania zapisów notacją Forsytha.

W notacji tej zapisujemy sylwetkę na szachownicy kołowej polami, zaczynając od góry i lewej strony (tj. od pola a8) przechodząc kołowo przez pola a8, b8, c8 ... a7, b7, c7 ... a6, b6, c6 ... itd. Białe figury i piony oznaczamy dużymi, a czarne — małymi literami.

Prosimy teraz spojrzeć na diagram Nr 691 („Szachy” Nr 1-1951, zadanie M. Wróbla). W notacji Forsytha pozycję tego zadania zapisujemy tak: 8- (osiem wolnych kolejnych pól) -1s1p3S-p7-2p

5. Filip Nanik, Chorzów I, Powstańców 9 — 2.
6. Henryk Ostrowski, Warszawa, Szustra 67 — 2.

## GRUPA 11

1. Stanisław Bijok, Rybnik, Świerkłańska 20.
2. A. Eugwert, Gdańsk, Ogińskiego 6 — 3.
3. Jakub Fijol, Gliwice, Okopowa 4 — 6.
4. Kazimierz Kosmowski, Poznań, Matejki 6 — 1A
5. Henryk Pacia, Sosnowiec, Bracka 2.
6. Roman Szymański, Warszawa, Rozbrat 34—36 m. 72.

## GRUPA 12

1. Franciszek Jadasz, Zabrze, Mikołowska 5.
2. Alicja Kosmowska, Poznań, Matejki 6 — 1A.
3. Zbigniew Orłowski, Zakopane, Zamojskiego 1, CHPS.
4. Stanisław Rościszewski, Podkowa Leśna, Płasia 2b.
5. Stanisław Szczepaniak, Jarocin, Płazewska 74 — 2.
6. Marian Zankowski, Warszawa, Ludna 16 — 47.

Dalsze grupy zostaną utworzone w miarę napływu zgłoszeń. Ob. W. Balcerowski i J. Franke proszeni są o podanie dokładnych adresów!

W poprzednim numerze omyłkowo wydrukowano adres ob. Jędrzejewskiego (4. grupa). Zamiast „Tycho” powinno być „Tycho”.

**Uwaga.** W razie zmiany adresu w czasie rozgrywek — należy powiadomić bezpośrednio swoich partnerów.

**Na zapytania uczestników turnieju koresp. odpowiadamy:**

1. Uczestnicy nie wnoszą żadnych opłat.
2. Posunięcia można przysyłać na kartach pocztowych.
3. Posunięcia w drugiej partii wysyła się po odpowiedzi partnera.

Jeżeli np. gracz, mający Nr 2, wysyła posunięcia do graczy Nr 3, 4, 5 i 6, to wysyła je tylko w tej partii, którą gra białymi. Jego przeciwnicy, otrzymawszy pierwsze posunięcie, odpowiadają na nie czarnymi — i jednocześnie wysyłają swoje pierwsze posunięcie w drugiej partii.

A więc, po otrzymaniu pierwszej odpowiedzi partnerów, gracz Nr 2 będzie miał do wysłania: swoje 2. posunięcie białymi w I partii i swoje 1. posunięcie czarnymi w II partii.

Z graczem, mającym Nr 1, korespondencja będzie miała początkowo nieco inny przebieg. Gracz Nr 2 musi czekać na jego zgłoszenie się — a po otrzymaniu pierwszego posunięcia, odsyła graczowi Nr 1: swoje pierwsze posunięcie czarnymi w I partii i swoje pierwsze posunięcie białymi w II partii.

3Gk-1p1SGp2-2w2P2-2PKg-3h2s1. Każdy wiersz (8-y, 7-y itd.) oddzielamy od poprzedniego kreską.

**M. Balicki, Zamość.** W nadesłanym obliczeniu współczynnika znaleźliśmy błąd, a mianowicie:

a)  $1.4(-1) + 4.2 + 2.3 (:) 10-1 = 17.9 = 1.82$  — a nie jak podałeś 2,11. Tym samym uważamy sprawę tę za wyjaśnioną.

**Ob. Siurawski, Białogard.** Dziękujemy za korespondencję z Białogardu. Regulamin kwalifikacyjny PZSz. wzorowany na regulaminie kwal. Radzieckiej Org. Szachowej jest jedynie słuszną drogą podniesienia poziomu szachistów polskich. Radzimy rozegrać mecz z zawodnikiem I kat. ze Szczecina.

**Ob. Walczyk.** Partia nie nadaje się do druku.

**Stały czytelnik z Gorzowa.** Krytyka słuszna, należy jednak mieć odwagę podpisać listy czytelnik imieniem i nazwiskiem. Po nadesłaniu tych danych notatkę Waszą wydrukujemy.

Na zapytania w sprawie książek szachowych odpowiadamy: „Kodeks Szachowy” i „Nauka gry w szachy” T. Czarneckiego są do nabycia (wzgl. do zamówienia, gdyby na razie nie było ich na składzie) w księgarniach Domu Książki. Pozostałe podręczniki jeszcze nie wyszły z druku.

## REDAGUJE KOLEGIUM

Adres Redakcji: Warszawa, Mokołowska 61 m. 16, tel. 8.59-08.

Prenumeratę przyjmuje PPK Ruch, Warszawa, Srebrna 12, konto PKO 1-16980.

Warunki prenumeraty: rocznie 21 zł, półrocznie 10.50 zł.

Nr zam. 368 Nakład 4.000. Pap. druk. sat. kl. V. 61×86/70. Styczeń 1951 r.

2-B — 11493 — Drukarnia ZMP, Warszawa, Polna 34