



SZACHY

mieisiecznik



Reprezentacja Polski na trójmeczu w Görlitz. Stoją od lewej: Pytlakowski, Gawlikowski, tłumacz, członkinie Tow. Przyjaźni Polsko-Niemieckiej, Plater, przedstawicielka Kom. Sportu NRD — H. Keiler, Tarnowski, Szapiel, Gadaliński, Śliwa, kier. repr. Duda, Grynfeld, kier. repr. Krulisch, Balcarek, Makarczyk, tłumacz.

NR 6 • CZERWIEC 1952

CENA 3 ZŁOTE

DZIAŁ OFICJALNY SEKCJI SZACHÓW GKKF

Prezydium Sekcji Szachów zweryfikowało rozgrywki drużynowe o mistrzostwo Polski dla punktacji o Puchar Sześciocletni, ustalając następującą kolejność najlepszych 10 drużyn Polski:

1. Kolejarz Warszawa, 2. AZS Gliwice, 3. — 4. Spójnia Bydgoszcz i Kolejarz Kraków, 5. Ogniwo Warszawa, 6. Włókniarz Łódź, 7 — 8. WDKZZ Katowice i Ogniwo Sopot, 9 — 10. Spójnia Poznań i Unia Rembertów.

Punktacja w tabeli o zdobycie Pucharu Sześciocletniego przedstawia się następująco: AZS Gliwice 18, Kolejarz Kraków 17½, Włókniarz Łódź 11, Kolejarz Warszawa 10, Ogniwo Kraków 8, Spójnia Bydgoszcz 7½, Stal Poznań 7, Ogniwo Warszawa 6, Kolejarz Wrocław i Stal Gliwice po 4½, WDKZZ Katowice, Ogniwo Sopot i Spójnia Poznań po 3½, Spójnia Legnica 3, Unia Rembertów 1½, Ogniwo Bytom 1 p.

Prezydium Sekcji Szachów zweryfikowało półfinałowe turnieje o mistrzostwo Polski, nadając tytuł kandydata na mistrza następującym zawodnikom: Kwileckiemu (Spójnia Poznań), Szymańskiemu (Ogniwo Łódź), Woźniakowi (Kolejarz Kraków), Sowińskiemu (AZS Gliwice), Bolesławskiemu (WDKZZ Katowice) i Szukszcie (Kolejarz Warszawa).

Pierwszy stopień kandydacki przyznano Czerniakowskiemu (Kolejarz Toruń) i Karnkowskiemu (Włókniarz Łódź).

Stare roczniki i pojed. numery mies. „Szachy” do nabycia:

w sklepie archiwalnym RSW „PRASA” W-wa, Wiejska 14.

roczniki 1947 r.	15.— zł
2, 3, 4, 5—6, 7—8, 9, 10, 11	1,50 „
pojedyncze numery 1948 r.	
1, 2, 6	1,80 „
podwójne numery 1948 r.	
4—5, 7—8, 11—12	2,70 „
II półrocze 1949 r.	9.— „
pojedyncze numery:	
9, 10	1,80 „
2—3, 11—12	2,70 „
roczniki 1950	15.— „
II półrocze	9.— „
numery pojedyncze	1,80 „
numery podwójne	2,70 „
Roczniki 1951 r.	24.— „
numery pojedyncze	2.— „

Zamówienia należy kierować pod adresem: 3 Delegatura RSW „Prasa”, Warszawa, Marszałkowska 8. Zamówione egzemplarze (wzgl. komplety) będą wysyłane za zaliczeniem pocztowym.

GRA K O R E S P O N D E N C Y J N A

Grupa 6
Guzek 0:1 Franke

Grupa 7
Piątkowski 1:0 Karyś, Piątkowski 1:0 Karolczyk, Piątkowski 1:0 Czucharski

Grupa 8
Prochownik ½:½ Szczepański

Grupa 9
Fijałkowski 0:1 Nowak

Grupa 14
Urban 2:0 Ziemiński

Grupa 15
Olszański 2:0 Majewski, Kubis 2:0 Olszański

Grupa 16
Gerwin 0:1 Wilk

Grupa 20
Wywerka 1:1 Dąbrowski

Grupa 23
Janikowski 2:0 Paleski, Rygiel 1:0 Segiet

Grupa 25
Trybuła 1:0 Czyrzycki, Trybuła 1½:½ Skład

Grupa 27
Piątkowski 2:0 Majsterek, Semadeni 0:1 Piątkowski

Grupa 28
Obolewski 2:0 Uszyński

Grupa 30
Niewiadomski 0:1 Kubicki

Grupa 37
Górkiewicz 0:1 Wróblewski, Wywerka 1:0 Górkiewicz, Wywerka 2:0 Jaworski

Grupa 38
Piątkowski 1:0 Kaniewski, Piątkowski 0:1 Wlizio, Wróblewski 1:0 Lewandowski, Wróblewski 2:0 Kaniewski

Grupa 39
Piątkowski 2:0 Chmielowski

TURNIEJ KWALIFIKACYJNY

Grupa 1. Wycofał się z rozgrywek ob. Lipiec (nr 8).
Grupa 2. Poza Balickim, na którego miejsce gra Gilewicz (p. „Szachy” nr 5), wycofali się z rozgrywek Krupski i Fijałkowski, jak wynika z listów ich przeciwników. Ob. Krupski nie zawiadomił jednak sędziego turnieju o swej decyzji i jej powodach.

Grupa 3. Tu padły pierwsze wyniki: Wróblewski 0:1 Wywerka, Chrzanowski ½:½ Wywerka, Chrzanowski 0:1 Wędrychowski.

Grupa 4. Wycofali się, zawiadamiając sędziego turnieju, zawodnicy Jabłoński (nr 3) i Jaworski (nr 4). Jak wynika z listów przeciwników, wycofał się również Szczepaniak — ten zawodnik jednak nie podał tego do wiadomości sędziego.

ODPOWIEDZI I DECYZJE SĘDZIEGO

Ob. Piątkowski, Warszawa. Redakcja nie ma powodów do złośliwości względem Obywatela, którego nawet nie zna. Ob. Lewandowski przestał grać, zgłaszając przerwanie gry przez Obywatela — na co skarżyli się również inni przeciwnicy, m. in. dr Radek.

W sprawie instruktora szachowego należy się zwrócić do Sekcji Szachów GKKF, Warszawa, Rozbrat 26, pokój nr 70.

Ob. Dec, Rypin. Decyduje data stempla pocztowego.

Ob. Zając, Poznań. Dla nikogo nie może być wyjątków od regulaminu.

Ob. Trybuła, Toruń. Brak nam jeszcze wyników obydwu partii Czyrzycki — Skład.

Ob. Siurawski, Białogard. Końcówka ta nie należy do teoretycznych, choć więc przewaga jest duża, interweniować nie możemy. Zresztą w zapisie jest błąd — w 14. i 36. posunięciu ten sam' ruch a2-a3.

Ob. Krześ, Będzin. Niestety, zgłoszenie nadeszło zbyt późno.

W partii Pacia — Wędrychowski, II grupa turn. kwal. ważne jest posunięcie białych 5. e2-e4, choć zrobione w odpowiedzi na mylnie odczytany ruch przeciwnika.

W partii Hoja — Galubiński, III grupa turnieju kwal., zostało stwierdzone 6. posunięcie czarnych 6. ...Sf6:d5.

W partii Kowalski — Klinger, IV grupa t. kwal. nie jest pewne, kto z zawodników przekroczył czas namysłu. Grę należy prowadzić dalej, wykreślając z terminarza sporny czas.

SZACHY

MIESIĘCZNIK

WYDAWANY PRZEZ GŁÓWNY KOMITET KULTURY FIZYCZNEJ

Nr 6 CZERWIEC 1952 ROK VI

Cz. Krulisch i J. Duda

MIĘDZYNARODOWY TRÓJMECZ W GÖRLITZ

Zapowiedziany czwórmech szachowy Węgier, Czechosłowacji, Polski i N.R.D. z powodu nieprzybycia reprezentacji C.S.R. zamienił się w trójmech Węgry — Polska — N.R.D., przy czym już na początku naszego sprawozdania należy podkreślić, że wszystkie reprezentacje wystąpiły w najsilniejszym składzie.

Zawody odbyły się w terminie od 13 — 15 kwietnia w Görlitz — mieście nadgranicznym, w którym podpisano pamiętny układ przyjaźni i współpracy między Polską Ludową a Niemiecką Republiką Demokratyczną.

Reprezentacja nasza przybyła 10 kwietnia do Berlina, gdzie w okresie dwudniowego wypoczynku złożyła wizytę w Misji Dyplomatycznej, zwiedziła Berlin, składając wieniec u stóp pomnika Bohaterów Armii Radzieckiej w Treptow — była ponadto w Operze Miejskiej i teatrze Variete.

10 kwietnia w godzinach popołudniowych byliśmy obecni na uroczystym otwarciu wystawy, poświęconej odbudowie Warszawy. Berlin, biorąc wzór z odbudowującej się Warszawy, wzmocnia tempo odbudowy swojej demokratycznej stolicy.



Kierownik reprezentacji Polski J. Duda (pierwszy z prawej) wita się z sędzią niemieckim Burzlaffem. W głębi stoją: Arno Otto (kier. turnieju) i Gerhard Michael (z-ca nac. Wydz. Sportu NRD).

Po przybyciu reprezentacji Węgier w dn. 12 kwietnia nastąpił wyjazd do Görlitz. Powitanie zgotowane obu reprezentacjom na dworcu kolejowym przez organizatorów, społeczeństwo miejscowe i młodzież było bardzo uroczyste, serdeczne i entuzjastyczne. Po krótkim przemówieniu gospodarzy i wręczeniu licznych wiązanek kwiatów zostaliśmy odprowadzeni do hotelu „Stadt Dresden“.

Tegoż dnia odbyło się oficjalne powitanie uczestników turnieju przez władze miasta Görlitz, Partię Polityczną, Towarzystwo Przyjaźni Polsko-Niemieckiej i inne organizacje społeczne i polityczne.

Po konferencji przedstawiciele reprezentowanych drużyn, na której uzgodniono warunki turnieju, nastąpiło losowanie. Gospodarze na miejsce drużyny CSR zaproponowali dopuścić do gry swoją II reprezentację krajową, złożoną w przeważającej większości z młodych zawodników. Na projekt ten przedstawiciele Węgier nie zgodzili się, natomiast kierownictwo ekipy polskiej postanowiło rozegrać towarzyskie spotkanie z II reprezentacją N.R.D. W ten sposób powstały faktycznie dwa turnieje: turniej oficjalny Polska — NRD — Węgry oraz turniej towarzyski Polska — NRD I — NRD II.

Sędziami z ramienia poszczególnych reprezentacji byli: Füllöp (Węgry), Krulisch (Polska), Burzlaff (NRD). Kierownictwo turnieju spoczywało w ręku Otto Arno.

Wyniki poszczególnych spotkań były następujące.

POLSKA 8½ : 1½ NRD I

Śliwa	1:0	Pietsch
Szapiel	1:0	Koch
Pytlakowski	1:0	Platz
Plater	1:0	Herrmann
Makarczyk	1:0	Elstner
Gadaliński	0:1	Kübart
Balcarek	1:0	Zirngibl
Gawlikowski	1:0	Nüsken
Tarnowski	½:½	Müller
Grynfeld	1:0	Edith Keller-Herrmann

POLSKA 6:4 WĘGRY

Śliwa	½:½	Szabo
Szapiel	½:½	Barcza
Pytlakowski	1:0	Benkő
Plater	½:½	Szily
Makarczyk	0:1	Bakonyi
Gadaliński	1:0	Asztalos
Balcarek	½:½	Szilagyi
Gawlikowski	1:0	Füster
Tarnowski	½:½	Köberl
Grynfeld	½:½	Pogats

WĘGRY 5:5 NRD I

Szabo	1:0	Pietsch
Barcza	½:½	Koch
Benkő	½:½	Platz
Szily	½:½	Herrmann
Bakonyi	1:0	Elstner
Asztalos	½:½	Kübart
Szilagyi	½:½	Zirngibl
Füster	0:1	Nüsken
Köberl	0:1	Müller
Pogats	½:½	E. Keller-Herrmann

OGÓLNY WYNIK TRÓJMECZU

L. p.		1	2	3	punkty
1.	Polska	●	6	8½	14½
2.	Węgry	4	●	5	9
3.	N. R. D. I	1½	5	●	6½

Zwycięstwo naszej drużyny nad reprezentacjami narodowymi Węgier i NRD i zdobycie I miejsca należy uznać za poważny sukces. Wszyscy nasi reprezentanci grali bez zarzutu, z wielką wolą zwycięstwa, mimo iż horoskopy nasze nie były takie różowe gdyżśmy ujrzeli skład drużyny węgierskiej. Jednak po wysokim zwycięstwie w I rundzie nad NRD duch pewności zapanaował w naszej reprezentacji.

Wielką niespodzianką był wynik III rundy, w której NRD osiągnęła wynik remisowy z drużyną węgierską.

Również kilka słów należy poświęcić drużynie NRD II. Wyniki nieoficjalnego turnieju przedstawiają się następująco:

L. p.		1	2	3	punkty
1.	Polska	●	8½	6	14½
2.	N. R. D. I	1½	●	8½	10
3.	N. R. D. II	4	1½	●	5½

Sliwa	0:1	Uhlmann
Szapiel	½:½	Kirchhammer
Pytlakowski	½:½	Vordank
Plater	1:0	Fuhs
Makarczyk	½:½	Budrich
Gadaliński	½:½	Hunte
Balcarek	½:½	Knothe
Gawlikowski	1:0	Seiffert
Tarnowski	1:0	Rathai
Grynfeld	½:½	Brüchner



Spotkanie Śliwa (z lewej) — Uhlmann.

Z drużyną NRD II nasi reprezentanci grali stosunkowo łagodnie, zmęczeni ciężkim spotkaniem z Węgrami. Dużą niespodzianką była porażka mistrza Śliwy z mistrzem juniorów NRD — Uhlmannem, w pozostałych grach było wiele straconych punktów przez partie remisowe. Spotkanie to zakończono w serdecznej przyjacielskiej atmosferze na kilka minut przed uroczystym zakończeniem turnieju.

Zakończenia tego i wręczenia nagród dokonał przedstawiciel Niemieckiego Komitetu Kultury Fizycznej i kierownik turnieju Arno Otto. Jako pierwszą nagrodę otrzymaliśmy piękną rzeźbę górnika oraz kilka pamiątek dla Głównego Komitetu Kultury Fizycznej. Reprezentacja Węgier otrzymała piękny wazon, jako II nagrodę. Ponadto wszyscy zawodnicy polscy i węgierscy otrzymali pamiątkowe zegary szachowe.

W miłej i serdecznej atmosferze zakończył się nasz pobyt w Görlitz. 16 kwietnia przyjechaliśmy do Berlina, skąd następnego dnia nastąpił wyjazd do kraju. Na dworcu jeszcze raz żegnała nas serdecznie liczna grupa delegatów Komitetu Sportowego NRD.

dr E. Arlamowski

TEORIA OTWARĆ W ŚWIETLE TURNIEJU SOPOCKIEGO

(ciąg dalszy)

Gambit hetmański.

Obrona ortodoksyjna

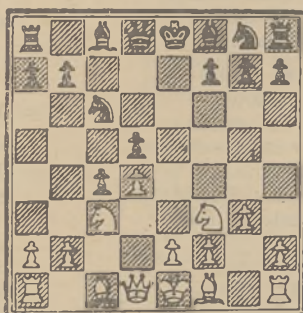
Rzadko używany w praktyce turniejowej wymienny system obrony ortodoksyjnej zastosowany został w partii Neykirch — Gereben: 1. d4 d5 2. c4 e6 3. Sc3 Sf6 4. Gg5 Sbd7 5. e3 Ge7 6. c:d S:d5. Teoretycznym posunięciem jest tu 6. ... e:d5 (rozwiązujące problem Gc8) 7. Gd3 0-0 8. Hc2 itd. Po posunięciu użytym w partii weszła ona na tory głównego wariantu ortodoksyjnego, z tą różnicą, że biały Goniec rozwinięty jest na e2, a nie na d3. 7. G:e7 H:e7 8. Wc1 c6 9. Sf3 S:c3 10. W:c3 0-0 11. Ge2 e5 z lekką przewagą białych.

W partii Arlamowski — Gadaliński zastosowano wariant Laskera (8. ... Se3), dający czarnym, wg ostatnich poglądów, możliwości najszybszego oswożenia się i wyrównania gry. 1. d4 d5 2. c4 e6 3. Sc3 Sf6 4. Gg5 Sbd7 5. e3 Ge7 6. Sf3 0-0 7. Wc1 c6 8. Hc2 Se4. Po wymianie gońców 9. G:e7 H:e7 wybrały białe wariant prowadzący do wymiany Skoczków na e4, co

z kolei spowodowało dalszą likwidację Hetmanów. 10. S:e4 d:e4 11. H:e4 Hb4+ 12. Sfd2 H:b2 13. Hc2 H:c2, 14. W:c2 a powstała po tej likwidacji pozycję ocenić można jako nieco lepszą dla białych z uwagi na chwilowe zamknięcie Gc8.

Obrona Tarrascha

W 2 partiach: Arlamowski — Szilagyi i Neykirch — Makarczyk zastosowano tzw. szwedzki wariant, którego trzon tworzą nast. posunięcia: 1. d4 d5 2. c4 e6 3. Sc3 c5 4. c:d5 e:d5 5. Sf3 Sc6 6. g3! c4!



Ostatnie posunięcie czarnych uważane jest obecnie za najsilniejszą odpowiedź w obronie Tarrascha, jako wstęp do stworzenia na skrzydle hetmańskim groźnej fałangi pionów. Dlatego też w partii Arlamowski — Szilagyi białe zdecydowały się na mało wypróbowany ostry wariant 7. e4 d:e 8. Sg5 S:d4 (w rachubę wchodzi również ciąg 8. ... H:d4 i 8. ... Ge7) 9. G:c4 Sh6 10. 0-0 Ge7 11. Sg:e4 Gg4. Białe osiągnęły znaczną przewagę w debiucie, następnie jednak przez niedokładne zagranie dopuściły do wymiany Hetmanów, efektem czego był szybki remis. 12. Ha4+ Kf8 13. Gd5? Se2+ 14. S:e2 H:d5! 15. Sf4 Hd7 16. H:d7 remis.

Natomiast Neykirch przeciw Makarczykowi wybrał spokojniejszy system rozwoju, co dało czarnym okazję do zademonstrowania wariantu szwedzkiego w klasycznej formie z udoskonaleniami Stahlberga i Stoltza: 7. Gg2 Gb4! 8. 0-0 Sge7! Te właśnie dwa ostatnie posunięcia czarnych wg zdania wielu krytyków czynią dziś z obrony Tarrascha pełnowartościowy system gry. W dalszym ciągu gry

czarne nie zdyskontowały jednak przewagi formacji pionów na skrzydle hetmańskim: 9. Gd2 0-0 10. a3 Ga5 11. b3 c:b3 12. H:b3 Gb6.

Obronę Tarrascha w starej, jeszcze „tarraschowskiej” postaci spotykamy w partii Herrmann - Koch. 1. d4 Sf6 2. c4 e6 3. Sc3 d5 4. Sf3 c5 5. e3 Sc6 6. a3 a6 7. d:c5 d:c4. Posunięcie to jest lepsze aniżeli używane w tej pozycji 7. ... G:c5 8. b4 Gd6 9. Gb2 d:c 10. G:c4 b5 11. Gd3 z lepszą grą dla białych, jak w partii Teichman - Dus Chotimirski, Praga 1908. Wymiana Hetmanów, która wskutek tego posunięcia nastąpiła, sprowadziła wyrównanie: 8. H:d8 K:d8 9. G:c4 G:c5 10. Ke2 Ke7 — co zresztą leżało w intencji obu partnerów, nastrojonych tym razem pokojowo.

Półortodoksyjna

Do grupy obron półortodoksyjnych należy wariant zastosowany w partii Herrmann - Neykirch (z przestawieniem posunięć): 1. c4 Sf6 2. Sc3 e6 3. d4 d5 4. Sf3 Ge7 5. e3 (częściej używa się tu, aby nie zamykać Gc1, 5. g3 0-0 6. Gg2 b6 7. 0-0 Gb7 itd.). W dalszym przebiegu obie strony uwolniły zamknięte Gońce, białe zachowały jednak nieznaną przewagę w otwarciu: 5. ... 0-0 6. Gd3 d:c4 7. G:c4 c5 8. 0-0 a6 9. a4 Sc6 10. He2 Hc7 11. h3 Wd8 12. Wd1 Gd7 13. d5 e:d5 14. G:d5 Ge8 15. e4.

Pseudo Cambridge-Springs

W partii Szilagyi - Gadaliński po posunięciach 1. c4 Sf6 2. Sc3 e6 3. Sf3 d5 4. d4 Sbd7 5. c:d5 e:d5 6. Gg5 e6 7. Hc2 Ha5 powstała pozycja tzw. Pseudo - Cambridge-Springs, z charakterystyczną dla tego wariantu uprzednią wymianą piona na d5, przez co wypad Ha5, uważany jest w tym układzie za niekorzystny dla czarnych z uwagi na niemożliwość przerwania Hetmana na skrzydło królewskie po linii piątej. Dalszy przebieg gry wykazał słusność tego poglądu, bo Hetman czarny musiał ze stratą tempa cofnąć się na pozycję wyjściową: 8. Sfd2 Ge7 9. e3 0-0 10. Gd3 Wfe8 11. 0-0 Sdf3 12. Wb1 Hd8.

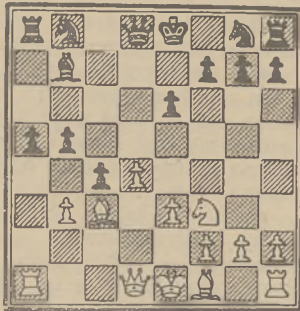
Obrona słowiańska

Słowiański wariant wymienny widzimy w 2 partiach Arłamowskiego przeciw Makarczykowi i Szabo, które do 8 posunięcia miały identyczny przebieg: 1. d4 d5 2. c4 e6 3. Sf3 Sf6 4. c:d5 c:d5 5. Sc3 Sc6 6. e3 (częściej gra się tu 6. Gf4) 6. ... g6 7. Se5 Gg7 8. Gb5 Hd6.

W partii Arłamowski - Makarczyk białe spekulowały na stworzenie słabości piona c6 grając: 9. Ha4 Gd7 10. S:d7 Sf6:d7. Niestety ostatnim ciągiem czarne zamiary te pokrzyżowały (białe liczyły się z 10. ... H:d7), co zmusiło białe do zmiany planu strategicznego wobec groźby e7-e5. Nastąpiło 11. f4 0-0 12. 0-0 e6 13. Hd1 f5 14. Ge2.

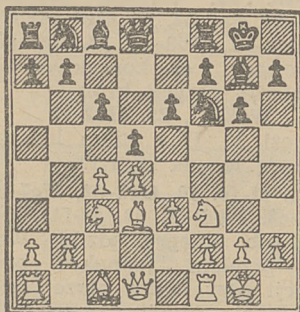
Druga partia wariantu wymiennego Arłamowski - Szabo miała spokojny przebieg: 9. 0-0 0-0 10. f4 a6 11. Ge2 b5 12. a3 Sa5? Ostatni ciąg czarnych stanowi poważną niedokładność, co białe od razu wykorzystaly uzyskując dużą przewagę na skrzydle hetmańskim: 13. b3 Gb7 14. Gd2! Sc6 15. b4!

Ostry wariant Notebooma zastosowano w partii Gadaliński - Popov. 1. d4 d5 2. c4 e6 3. Sf3 e6 4. Sc3 d:c4 5. a4 Gb4 6. e3 b5 7. Gd2 a5 czarne decydują się na oddanie piona, ale w takiej formie, która stwarza b. ostrą grę z obu stronowymi szansami: 8. a:b5 G:c3 9. G:c3 c:b5 10. b3 Gb7.



Najnowsze badania mistrzów argentyńskich wykazały, że w tej pozycji najlepsze jest 11. d5! które to posunięcie stawia cały ten wariant, dotychczas uważany za korzystny dla czarnych, pod dużym znakiem zapytania: 11. ... Sf6 12. b:c4! b4 13. G:f6 H:f6 14. Ha4 + z b. silnym atakiem białych. Gadaliński prawdopodobnie nie znał tej kontynuacji, bo przy swoim ostrym stylu gry byłby ją niewątpliwie wybrał — i zagrał 11. b:c4 b4 12. Gb2 Sf6 13. Gd3 Ge4! (posunięcie Eliskasesa, aby uniemożliwić białym zajęcie centrum) 14. G:e4 S:e4 15. Hc2 f5 z równymi szansami i w dalszym ciągu ostrą grą.

W partii Plater - Makarczyk zastosowały czarne solidny wariant Schlechtera 1. Sf3 Sf6 2. c4 e6 3. d4 d5 4. e3 g6, zapewniający czarnym równorzędną grę. Partia przebiegała wg ustalonych szlaków teoretycznych 5. Sc3 Gg7 6. Gd3 0-0 7. 0-0 e6

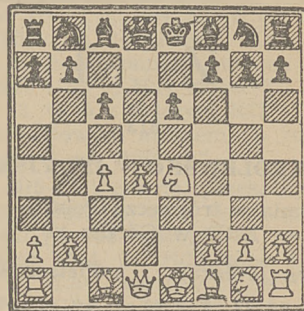


Keres poleca tu 7. ... e5, co jednak spotkało się z różną oceną teoretyczną. Pachman uważa to za najlepsze posunięcie, dające duże szanse na wygraną, Euwe natomiast zajmuje w stosunku do tego ciągu stanowisko bardzo krytyczne. Pla-

ter otworzył w dalszym ciągu zamkniętego Gc1, grając 8. e4 d:e4 9. S:e4 S:e4 10. G:e4 Hc7 11. Wfe1 Sbd7 12. Ge3 e5 z równą grą

Obrona półsłowiańska.

W systemie obrony półsłowiańskiej spotykamy kilka ciekawych idei. I tak Gadaliński w partii z Szabo po podstawowych ciągach 1 d4 d5 2. c4 e6 3. Sc3 e6 od razu otwiera partię, grając 4. e4 d:e4 5. S:e4.



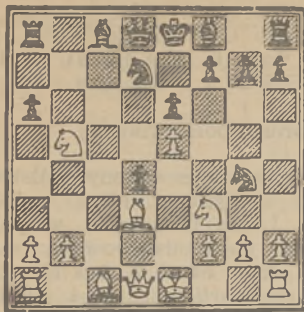
Poprawność tego wariantu nie jest jeszcze dokładnie zbadana. Za najsilniejszą kontynuację uważa się 5. ... Gb4 + 6. Gd2 H:d4 7. G:b4 H:e4 + 8. Ge2 Sa6 9. Gc3 f6 10. Hd6 Gd7 jak w partii Bronstein - Szily, mecz Moskwa-Budapeszt 1949. Szabo zagrał jednak 5. ... Sf6 6. S:f6+ H:f6 7. Sf3 Gb4 + 8. Gd2 G:d2+ 9. H:d2 Sd7 10. Gd3 e5 11. 0-0. W tej równej pozycji poświęcił Gadaliński ważnego centralnego piona za słabe szanse ataku, co decydująco wpłynęło na wynik partii.

Ten sam wariant ale ze stratą tempa u obu stron spotykamy w partii Makarczyk - Gereben. 1. d4 d5 2. c4 e6 3. Sc3 e6 4. e3 Gd6 5. e4 d:e 6. S:e4 Gb4 + 7. Gd2. Czarne nie przyjęły jednak ofiary piona, lecz kontynuowały grę 7. ... G:d2+ 8. H:d2 Sf6 9. S:f6+ H:f6 10. Sf3 0-0 11. 0-0-0 Sd7 z nieznaną przewagą białych.

Obrona merańska

Przykład tzw. merańskiego stone-wallu dał Szabo, grając czarnymi przeciw Sliwie 1. d4 d5 2. c4 e6 3. Sc3 e6 4. e3 Sf6 5. Sf3 Gb4 6. a3 G:c3+ 7. b:c3 Se4 8. Hc2 0-0 9. Gd3 f5. Pozycja czarnego Se4 okazała się b. mocna, nie dopuszczając w tej konstelacji pary białych Gońców do głosu. Mimo, iż białe zbudowały biały stonewall 10. 0-0 Sbd7 11. Sfd2 Hh4 12. f3 Sg5 13. e:d5 c:d5 14. f4 Se4 — czarne Skoczki okazały się tym razem lepsze niż Gońce, dając czarnym nieznaną przewagę.

Właściwą obronę merańską spotykamy w partii Makarczyk - Troianescu. Jedenaście posunięć debiutu rozegrano ściśle według najlepszych wzorów teoretycznych: 1. d4 d5 2. c4 e6 3. Sf3 Sf6 4. Sc3 e6 5. e3 Sbd7 6. Gd3 d:c4 7. G:c4 b5 8. Gd3 a6 9. e4 c5 10. e5 c:d4 11. S:b5 Sg4



W tej pozycji wchodzi w grę kontynuacja: 11. ... a:b5 12. e:f6 Hb6! 13. f:g7 G:g7 lub 11. ... S:e5 12. S:e5 a:b5 13. Hf3. Dalsza kontynuacja w partii 12. Sb:d4 Gb7 13. 0-0 Sg:e5 14. S:e5 S:e5 15. Ha4 + Hd7 nie przyniosła żadnej ze stron upragnionej przewagi.

Struktura debiutu partii Szilagi - Herrmann stanowi pewną odmianę antymerańskiego wariantu

wymiennego, w którym czarne przed zagranie e3 wyprowadzają Gc1 dla uniknięcia zamknięcia go: 1. d4 Sf6 2. c4 e6 3. Sf3 d5 4. Gg5 c6 5. c:d5 e:d5 6. He2 Ge7 7. Sc3 Sbd7 8. e3 0-0. Przez wymianę pionu na d5 czarne bez kłopotów uzyskały rozwiązanie problemu Gc8, co pozwoliło im z otwarcia wyjść z conajmniej równą grą.

(dok. nast.)

D Z I A Ł P A R T I I

813

KRÓLEWSKO - INDYJSKA

grana w trójmeczu Polska — Węgry — NRD w Görlitz rb.

Śliwa (Polska) Pietsch (NRD)

1. d2-d4, Sg8-f6. 2. c2-c4, g7-g6

Dobrze jest również 2. ... d6, co prowadzi do obrony staroindyjskiej, a jednocześnie nie pozwala białym na zastosowanie całego szeregu systemów, łącznie z wariantem granym w partii.

3. Sb1-c3, Gf8-g7. 4. e2-e4

Jest to najbardziej konsekwentny sposób traktowania tego otwarcia. Rozwój gońca na g2' wydaje się w tym miejscu słabszy z uwagi na możliwość przejścia przez czarne do obrony Grünfelda przez d7-d5.

4... d7-d6. 5. f2-f3

Kontynuacja Sämisch, prowadząca zwykle do bardzo ostrej gry. Teraz Pachman uważa za słabszą odpowiedź czarnych 5... Sb-d7, a to z powodu 6. Ge3, e5. 7. Sg-e2!

5... 0-0. 6. Gc1-e3, Sb8-d7

Według dr Euwego posunięcie to jest niedokładne, zezwala bowiem na następujący rozwój królewskiego skrzydła: 7. Sh3! e5. 8. d5, a5 (8... Sh5 wydaje się jeszcze najlepsze) 9. Sf2, b6 (wciąż jeszcze 9... Sh5 jest lepsze dla czarnych) 10. Hd2, Sc5. 11. Gg5, Gd7. 12. g4! Hc8. 13.h4 jak w partii Nimzowitsch — dr Tartakower, Karlovy Vary 1929 r.

7. Sg1-e2, c7-c5

Lepsze jest zwykle używanie 7... e5, gra bowiem czarnych na linii „c” — mimo dużych wysiłków — z uwagi na mocnego pionu c4 jest w tej partii iluzoryczna.

8. Hd1-d2, c5:d4. 9. Se2:d4, Sd7-e5. 10. Gf1-e2, Gc8-d7. 11. 0-0, Wa8-c8. 12. b2-b3, a7-a6. 13. Wa1-e1

Ruch ten nie tylko zdradza — po odpowiednim przegrupowaniu — niejaki zamiary marszu pionami „e” i „f”, lecz także zawiera groźbę ulokowania skoczka na d5 i po zabiciu na d5 — otwarcia linii „e”. Bezpośrednie odparowanie tej groźby przez e7-e6 należy jednak uważać za przyczynę dalszych trudności czarnych, gdyż słabość punktu d6 na otwartej linii „d” uwypukli się wyraźnie.

13... e7-e6. 14. Wc1-d1! Hd8-c7

Czarne wciąż uparcie dążą do stworzenia kontrgry na linii „c”. Ruch ten zawiera groźbę 15... b5 i nie można bić 16. c:b5 gdyż skoczek c3 znajdzie się pod biciem. Skoczek ten nie ma dobrych pól do odejścia, zaś obrona jego nie jest wygodna. Białe mają jednak dostateczne środki na sparalizowanie planów przeciwnika, a wynikające stąd osłabienie punktów b3 i b4 okazuje się trudne do wyzyskania.

15. a2-a4, Kg8-h8. 16. Kgl-h1

Aby zwolnić gońca e3 z obowiązku krycia przekątnej g1-a7. Plan białych jest prosty: utrwalenie słabości punktu d6, a więc uniemożliwienie pchnięcia d6-d5 i do tego celu doskonale nadaje się 17. Gg5 z jednoczesnym związaniem skoczka f6 groźbą Ge7.

16... Hc7-a5. 17. Ge3-g5! Se5-c6. 18. Sd4:c6, Gd7:c6

Po 18... b:c6 następuje ta sama odpowiedź i słabość na d6 decyduje.

19. Sc3-a2, Ha5-b6. 20. Sa2-b1, a6-a5. 21. Sb4:c6, Wc8:c6

Po 21... b:c6 białe grają przede wszystkim 22. Ge3! i bić na b3 nie wolno. Powstała obecna pozycja wymaga pewnych przegrupowań: pion b3 powinien być broniony przez gońca z c2, który jednocześnie tędy obserwował pozycję czarnego króla i współdziałał w agresywnych zamiarach białych.

22. Wd1-b1, Sf6-d7. 23. Ge2-d3, Sd7-c5. 24. Gd3-c2, Sc5-a6. 25. Wb1-d1, Sa6-b4. 26. Gg5-e3! Hb6-c7. 27. Ge2-b1, Wf8-d8. 28. Ge3-g5

Prowadzi w konsekwencji do osłabienia pozycji króla.

28... Wd8-d7. 29. Hd2-e1

Grozi 30. Hh4, nieco lepsze wydaje się jednak 29. Hf2.

29... f7-f6. 30. Gg5-d2, Hc7-b6. 31. Gd2-c3, Hb6-d8. 32. f3-f4, d6-d5

Czarne przeprowadziły wreszcie swój przełom, jednakże otwarcie pozycji przy białej parze gońców, osłabionej pozycji czarnego króla i wreszcie przy niewygodnym położeniu skoczka na b4 — oczywiście nie jest dobre.

33. c4:d5, e6:d5. 34. f4-f5, g6-g5

Nie wolno naturalnie grać 34... d:e4, wobec 35. W:d7, H:d7. 36. G:e4 i 37. f:g6.

35. h2-h4, h7-h6. 36. Ge3-d2, Gg7-f8

Nie jest dobre 36... d:e4. 37. G:b4, W:d1. 38. H:d1, H:d1. 39. W:d1, a:b4 40. G:e4 i 41. Gd5.

37. e4-e5! f6:e5. 38. h4:g5, h6:g5. 39. f5-f6, Wd7-h7+?

W niedoczasie czarne przyśpieszają koniec, gdyż zupełnie przeczyły otwarcie linii białopółowego gońca. Należało grać 39... W:f6. 40. G:g5, W:f1 +. 41. H:f1, H:g5, 42. Hf8+, Hg8. 43. Hh6+, Wh7. 44. H:h7+, H:h7. 45. G:h7, K:h7, 46. g4 z wygraną dla białych, choć nie bez pewnych trudności końcówką.

40. Gb1:h7, Wc6:f6 i czarne jednocześnie poddały się, gdyż mają całą wieżę mniej.

(Uwagi B. Śliwy)

814

OBRONA GRÜNFELDA

grana w trójmeczu Polska — Węgry — NRD w Görlitz rb.

dr Herrmann (NRD) Plater (Polska)

1. d2-d4, Sg8-f6. 2. c2-c4, g7-g6. 3. Sg1-f3, Gf8-g7. 4. Sb1-c3, d7-d5. 5. Gc1-f4, 0-0. 6. e2-e3, c7-c5. 7.

Wprowadzie posunięcie to było wielokrotnie grywane w tej pozycji, jednakże czarne odpowiadały najlepiej: 7... Ha5?, co prowadzi tylko do wyrównania partii. Z uwagi na możliwość wzmocnienia gry czarnych w 7. pos. za lepsze dla białych uważam: 7. Hb3, c:d4. 8. S:d4, d:c4. 9. G:c4, Sb-d7. 10. Gg3, Sh5. 11. Wd1, S:g3 (Capablanca — Botwinnik, AVRO 1938), albo 7. Ge5, d:c4. 8. G:c4. Sc6. 9. 0-0! c:d4. 10. e:d4, b6. 11. He2, Gb7 (Abrahams — Flohr, Bournemouth 1939).

7... Sf6-e4!

Posunięcie to, zalecane przez Pachmana jest moim zdaniem obalaniem 7. pos. białych.

8. Gf4-e5.

Pozycja białych jest już trudna. Na 8. S:d5 nastąpiłoby nie 8... Ha5+. 9. b4, Ha3, co zaleca Pach-

man, gdyż po 10. Gd3! czarne mają wiele kłopotów, a w dodatku dwa piony młotiej, ale po prostu 8... G:b2 z ostrą grą.

8... Se4:c3, 9. b2:c3

Albo 9. G:c3, G:c3 + 10. b:c3, Ha5. 11. c:d5, H:c3+. 12. Sd2, H:c5 z przewagą czarnych (Rabar — Barca, Monachium 1942).

9... Gg7:e5. 10. Sf3:e5, Hd8-a5. 11. Hd1-b3, Sb8-c6! 12. Se5:c6

Na 12. Sf3 nastąpiłoby 12... Ge6!, np. 13. Sd4, d:c4. 14. G:c4, G:c4. 15. H:c4, Se5.

12... b7:c6. 13. Hb3-b4, Ha5-c7. 14. Gf1-c2

Białe utrzymały nadliczbowego piona na c5, lecz strojone piony na liniach „c” nie stanowią efektownej przewagi materialnej, natomiast czarne mają dzięki otwartej linii „b” i lepszemu rozwinięciu figur przewagę pozycyjną.

14... Wa8-b8. 15. Hb4-a3, Gc8-e6. 16. 0-0?

Lepsze było: 16. c:d5, c:d5. 17. 0-0, Wc8 i białe tracą wprawdzie piona c5, ale otrzymują pozycję nieco lepszą niż w partii.

16... d5:c4. 17. Wf1-d1, Wb8-b5. 18. Wd1-d4, Wb5-a5. 19. Ha3-b2, Wf8-b8. 20. Hb2-d2, Wa5:c5

Teraz już czarne mają piona więcej, zachowując przy tym w całości swą przewagę pozycyjną. M. in. grożą one zdwojeniem ciężkich figur na linii „b” i wtargnięciem przez b2 do obozu przeciwnika.

21. f2-f4?

Lepsze, chociaż również niedostateczne było 21. Wc1, np. 21... Wc-b5. 22. G:c4, G:c4. 23. W:c4, Wb2. 24. Wc2, Wb1+. 25. Wc1, Wb8-b2.

21... Wc5-b5. 22. Ge2:c4?

Po tym ruchu białe tracą forsonnie jakość, co przyspiesza przegrana.

22... Wb5-b2! 23. Hd2-d1, c6-c5. 24. Wd4-c4, Ge6-f5. 25. Hd1-d5

Wieża nie może odejść na e5, gdyż po 25... Wb1 ginie hetman.

25... Gf5:e4. 26. Hd5:e4, Hc7-b7. 27. Ge4-d5, Wb2-b1+. 28. Wa1:b1, Hb7:b1+. 29. Kg1-f2, Hb1:e4. 30. Gd5:e4, Wb8-b2+ i białe poddały się.

(Uwagi mistrza międzynarodowego K. Platara)

815

OBRONA NIMZOWITSCHA

grana w towarzyskim meczu Polska — NRD II, w Görlitz rb.

Gawlikowski

Seiffert

1. d2-d4, Sg8-f6. 2. c2-c4, e7-e6. 3. Sb1-c3, Gf8-b4. 4. a2-a3, Gb4:c3. 5. b2:c3, b7-b6. 6. f2-f3, d7-d5?

Czarne starają się nie dopuścić do e2-e4 czysto mechanicznymi środkami, wykazując tym słabą znajomość systemu obrony, który polega na dopuszczeniu do e2-e4 (i ew. e4-e5), oraz skoncentrowaniu wszystkich sił do ataku na piona c4 (Ga6,

Sb8-c6-a5) i dopiero potem ew. podrywaniu białego pionowego centrum przez d7-d6 lub ew. f7-f6. Dlatego dobrymi planami są: 0-0, Se8 i f7-f6, albo Sc6 wraz z Sa5 i Ga6, lub nawet dosyć coppersada ekscentryczne 6... Sh5?!

7. Ge1-g5

Proste posunięcie pozwalające białym bez trudu utrzymać przewagę debiutową.

7... Ge8-b7

Jeżeli 7... d:c4? to albo prosto 8. Ha4+ i 9. H:c4, albo nawet w „gambitowym stylu” 8. e4 i białe mają piękne szanse ataku.

8. c1:d5, e6:d5. 9. e2-e3, h7-h6. 10. Gg5-h4, 0-0. 11. Gf1-d3, Wf8-e8. 12. Hd1-d2, Hd8-e7. 13. Gh4-f2, Sb8-d7. 14. Sg1-e2, c7-c5. 15. 0-0, Gb7-c6 (?)

Posunięcie to nie ma treści, czarne jednak pomieszawszy w debiucie kilka systemów obronnych wyszły już z otwarcia znacznie gorzej: białe mają parę gońców i silne centrum. Obecnie rozpoczyna się walka o przeforsowanie e3-e4 i dalej ew. e4-e5 i f3-f4-f5. Być może najmniejszym złem było jeszcze 15... c:d4 z następnym organizowaniem kontrgry na otwartej linii „c”.

16. Se2-g3, Sd7-f8. 17. Sg3-f5, He7-d7. 18. Gf2-h4, Sf6-h7

18... S8-h7 nie było wiele lepsze.

19. Wa1-e1, Sf8-g6. 20. Hd2-f2, Sg6:h4. 21. Hf2:h4

Czarnym udało się zlikwidować jednego z groźnych białych gońców, ułatwiły jednak w ten sposób białym przerzucenie hetmana do bezpośredniego ataku na pozycję czarnego króla.

21... We8-e6. 22. e3-e4

Początek końca.

22... Wa8-e8

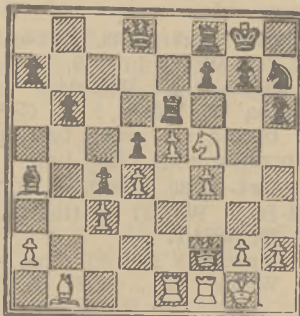
Albo 22... c:d4. 23. c:d4, d:e4. 24. f:e4, Gb5. 25. G:b5 H:b5. 26. Hg4, g5 (26... Wg6? 27. Se7+) 27. d5, Wf6 (27... We-e8. 28. S:h6+) 28. e5 i białe wygrywają.

23. e4-e5, Hd7-d8. 24. Hh4-f2, c5-c4. 25. Gd3-b1, Gc6-a4

Aby nie dopuścić do 26. Hc2.

26. f3-f4, We8-f8

Umożliwia efektowne zakończenie, przeciw groźbie Se3 i marszowi piona „f” nie miały już jednak oczywiście czarne zadawalającej obrony.



27. Sf5:g7! Kg8:g7. 28. f4-f5, We6-e8

Jeżeli 28... Wc6 to 29. f6+, S:f6 (odejście królem prowadzi do gry jak w partii) 30. e:f6+, W:f6. 31. Hg3+! Kh8. 32. He5, Kg7. 33. We3, We8. 34. Wg3+ i czarne tracą wieżę.

29. f5-f6+, Kg7-h8. 30. Hf2-f5!

Pointe'a kombinacji.

30... Sh7-g5. 31. h2-h4, Ga4-d7

Zagrożone już przekroczeniem czasu do namysłu popełniają czarne błąd, powodujący natychmiastowy koniec. Fikcyjniejszą śmierć miałyby one po 31... Se4. 32. W:e4! Gd7. 33. Hh5, d:e4. 34. H:h6+, Kg8. 35. G:e4 z nieuchronnym matem. Nie ratowało i 31... Hd7 wobec 32. h:g5 H:f5. 33. G:f5 z dalszym Kf2 i Wh1 (+) z matowym atakiem po zdwojeniu wież na linii „h”.

32. Hf5-c2 i czarne, przekroczywszy jednocześnie czas poddały się.

Mogło jeszcze nastąpić 32... Se4. 33. W:e4, Ga4. 34. Hd2! albo 32... Ga4. 33. H:a4, Se4 (33... Se6. 34. Hc2) 34. G:e4, albo 34. Hd1 wraz z 35. Hh5 itd.

(Uwagi: St. Gawlikowski)

816

PARTIA SYCYLIJSKA

grana w trójmeczku Polska — Węgry — NRD w Görlitz rb.

dr Asztalos

(Węgry)

Gadaliński

(Polska)

1. e2-e4, c7-c5. 2. Sb1-c3, Sb8-c6. 3. g2-g3, g7-g6. 4. Gf1-g2, Gf8-g7. 5. d2-d3, d7-d6. 6. Ge1-e3, e7-e6. 7. Hd1-d2

Zwykle grywa się w tym wariantcie 7. Sg-e2, Sd4! 8. Hd2, Ha5! 9. 0-0, Se7.

7... Wa8-b8

Manewr 7... Sd4 w momencie, gdy białe nie postawiły jeszcze swego skoczka g1 na e2 nie byłby dobry, gdyż nastąpiłoby 8. Sc-e2 z wypędzeniem skoczka przez 9. c3. W wypadku 7... Sg-e7 spodziewałem się 8. Gh6 co uniemożliwiłoby mi rozszadę wobec groźby natychmiastowego ataku na linię „h”. Obecnie białe nie odważają się na długą rozszadę, gdyż atak czarnych zapoczątkowany ruchem b7-b5 powinien stać się bardzo niebezpieczny.

8. Sg1-e2, Sg8-e7. 9. Ge3-h6, Gg7-f6

Jest oczywistym, że w razie 9... 0-0 nastąpiły natychmiastowy groźny atak białych h2-h4-h5 itd.

10. 0-0, Sc6-d4! 11. Se2-c1.

Inny sposób gry, np. 11. Sd1, e5. 12. c3, Se6. 13. f4, Sg8! byłby korzystny dla czarnych.

11... Se7-c6. 12. h2-h3? g6-g5!

Mając już przewagę w centrum czarne podejmują śmiałą próbę zamknięcia białego gońca.

13. Sc3-d1

Na 13. f4 grałbym Wg8 i następnie Wg6. Po 14. fg5, G:g5. 15. G:g5, H:g5. 16. H:g5, W:g5 białe tracą piona g3, lub c2.

13... e6-e5. 14. c2-c3, Sd4-e6. 15. f2-f4, e5:f4. 16. g3:f4, Se6:f4. 17. Wf1:f4

Czarne groziły poprostu biciem piona na h3, lub gońca na g2 z następnym Wh8-g8-g6 i zdobyciem odciętego gońca. Wobec tych gróźb białe ofiarowują jakość, uwalniając w ten sposób gońca h6.

17... g5:f4. 18. Gh6:f4, Wh8-g8. 19. Kgl-h1, Gf6-e5. 20. Gf4:e5

Po 20. Ge3 grałym 20... Wg3 i w wypadku 21. Gf2, lub 21. Se2 — 21... Hh4!

20... Sc6:e5. 21. Sc1-e2, Hd8-h4. 22. Hd2-f4

Partia białych jest przegrana, nieco jednak dłuższy opór mogły one stawić grając 22. Sf4. Nastąpiło jeszcze:

22... Hh4-e1+. 23. Se2-g1, Gc8:h3! 24. Sd1-e3, Hel:a1. 25. d3-d4, c5:d4. 26. c3:d4, Gh3:g2+. 27. Se3:g2, Hh1:b2 i białe poddały się.

(Uwagi J. Gadalińskiego)

817

GAMBIT HETMANA

grany w XII rundzie turnieju międzynarodowego w Budapeszcie.

Śliwa

Gereben

1. d2-d4 Sg8-f6 2. Sg1-f3 d7-d5 3. c2-c4 e7-e6 4. Sb1-c3 Sb8-d7 5. e2-e3 c7-c6 6. Gf1-d3 d5:c4

Prowadzi do ostrych wariantów obrony merańskiej. Inne odpowiedzi jak 6. ... Gd6, 6. ... Ge7 lub 6. ... Gb4 uchodzą za słabsze.

7. Gd3:c4 b7-b5 8. Gc4-d3

Najlepiej. Ani 8. Gb3, ani ostatnio często grywane 8. Ge2 nie są silniejsze.

8 ... a7-a6 9. e3-e4 c6-c5 10. e4-e5 c5:d4 11. Sc3:b5 a6:b5

Teraz najczęściej stosowane, chociaż daje się zauważyć wzrost zainteresowania wariantem 11. ... S:e5 12. S:e5 ab, uważanym wciąż jeszcze za słabszy z uwagi na ciąg Stahlberga 13. Hf3.

12. e5:f6 Hd8-b6 13. f6:g7 Gf8:g7 14. 0-0

Innym ciągiem jest tu 14. He2 0-0 15. 0-0 Gb7 16. G:b5 G:f3 17. gf Sc5 18. Gc4 Hd6.

14. ... Gc8-b7 15. Wf1-e1 0-0

Lepsze jest 15. ... Sc5, jak w partii Botwinnik — Euwe, Moskwa 1948, aby mieć możliwość usunięcia w odpowiedniej chwili niebezpiecznego, ostrzeliwującego skrzydło królewskie, Gd3.

16. Gc1-f4

Białe zabezpieczają się przede wszystkim przez obstawienie pola e5 przeciw ew. uruchomieniu czarnych centralnych pionów.

16. ... Gb7-d5 17. a2-a3 Wa8-c8 Jeżeli 17. ... Hb7 to 18. Wc1, bez obawy godząc się na ewentualne zdwojenie pionów przez bicie na f3, gdyż białe otrzymują w ten sposób parę Gońców i silny punkt centralny e4.

18. Sf3-e5 Sd7:e5

Wchodziło wciąż jeszcze w rachubę 18. ... Sc5. Teraz czarne są zmuszone do oddania pola e5 i białe stoją lepiej we wszystkich wariantach.

19. Gf4:e5 f7-f5

Lepsze od razu 19. ... G:e5 20. W:e5, gdyż Wieża stoi tu gorzej niż Hetman. Czarne oświadczyły o partii, że bały się ofiary na h7, jednak to dawało tylko remis przez wieczny szach: 19. ... G:e5 20. G:h7+ K:h7 21. Hh5+ K:g7! (nie 21. ... Kg8, bo 22. W:e5 f5 23. Hg6+ Kh8 24. W:d5 z wygraną) i białe muszą dawać wiecznego szacha.

20. Hd1-e2! Gd5-c4 21. Wa1-d1 Wf8-d8

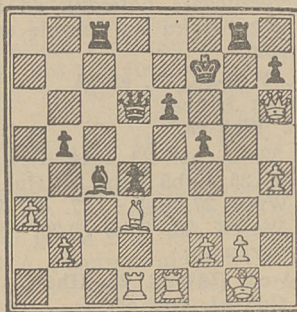
Jeżeli 21. ... Gb3 to 22. Wc1. Białe mogą teraz wygrać piona e6, jednak za cenę oddania inicjatywy — dla tego wybierają atakujący ruch pionem (grozi — gdyby czarne nie nie przedsięwzięły — h5-h6) robiąc jednocześnie miejsce dla Króla, aby nie być związanym obroną 1-ej linii.

22. h2-h4 Gg7:e5 23. He2:e5 Kg8-f7

Aby bronić piona e6. Mniejszym jednakże złem jest 23. ... Hd6, by wymienić atakującego He5.

24. He5-f4! Hb6-d6 25. Hf4-h6 We8-g8

Czarne muszą stracić piona. Ponieważ nie ratuje Hf8 (tak z powodu 26. H:h7+ Hg7 27. G:f5 jak i prostego 27. Hh5+ i na Kg8 28. G:c4 i 29. W:e6, czarne próbują grać na komplikację na linii g.



26. Gd3:f5 Wc8-c5

Jeżeli I. 25. ... W:g2+ 27. K:g2 Wg8+ 28. Kh1 (lepiej 28. Kh3!) Gd5+ 29. Ge4 He5 30. Hh7+ Wg7 31. G:d5!

II. 26. ... Wg7 można grać 27. W:d4 H:d4 28. G:e6+ Kf8 29. G:c8 i wygrywa.

27. Gf5:h7 Wg8-g7 28. Wel-e4!

Grozi 29. Wf4+ lub 29. Wd1:d4.

28. ... Hd6-e7 29. Wd1:d4

Z gróźbą 30. Wf4+ i 31. Gg6+. Czarne bronią się przed tym, jednakże przesłaniając piątą linię.

29. ... Gc4-d5 30. Hh6-h5+ Kf7-f8 31. We4-f4+ Wg7-f7 32. Hh5-h6+ Kf8-e8 33. Wf4:f7

Czarne poddały się, gdyż nie mogą bić Wieży: 33. ... H:f7 34. Gg6 lub 33. ... K:f7 34. Hg6+ Kf8 35. Hg8 mat.

(Uwagi B. Śliwy).

*18

HOLENDERSKA

grana w XI rundzie turnieju międzynarodowego w Budapeszcie.

L. Szabo

Śliwa

1. d2-d4 d7-d5 2. Sg1-f3 e7-e6 3. c2-c4 e7-c6 4. Sb1-c3 f7-f5 5. g2-g3 Sg8-f6 6. Gf1-g2 Gf8-d6

Po przestawieniu posunięć powstał wariant stonewall obrony holenderskiej. Czarne ostatnim posunięciem schodzą z utartych dróg teorii. Zwykle gra się tu 6. ... Ge7 np. 7. 0-0 0-0 8. Wb1 He8 9. c5 Hh5 10. b4 Se4 11. Hc2 Sd7 12. b5 Gf6 13. Gf4 He8 14. Gc7 Wf7 15. Ga5 e5! jak w partii Rzeszewski — Botwinnik, Nottingham 1936.

7. 0-0 0-0 8. c4-c5

Pachman poleca tu 8. Hc2 He8 9. c5! Gc7 10. Gf4 G:f4 11. gf z przewagą białych. Szabo gra podobnie, jednakże w partii czarne nie muszą bić na f4 (Hetman stoi na d8), a grając Sbd7 grożą przebojem e5.

8. ... Gd6-c7 9. b2-b4 Sb8-d7 10. Gc1-f4

Konieczne aby uniemożliwić e5, co dałoby czarnym bardzo dobrą grę. Bicia na f4 białe mogą się obawiać, gdyż pion f4 nie dopuszcza do e5, a otwartą linię g mogą białe wykorzystywać dla ataku.

10. ... Sf6-e4! 11. Gf4:c7

Konsekwentnie przeprowadza swój plan uniemożliwienia e5. Lepsze jednak wydaje się 11. Hc2 co postawiłoby czarne przed trudnym wyborem dalszego planu. Stosunkowo najlepsze wydaje się wtedy 11. ... We8 i białe muszą coś zagrać przeciw e5.

11. ... Hd8:c7 12. Sc3:e4 f5:e4

Bicie 12. ... de niekorzystne: 13. Sd2 i przez c4 Skoczek atakuje słabe czarne pola d6 i e5.

13. Sf3-g5 Sd7-f6 14. f2-f4 h7-h6

14. ... ef3 nie wchodziło wogóle w rachubę bo po 15. Sf3 czarne nie dochodziły wcale do e5. Teraz białe Skoczek zajmuje niekorzystne stanowisko i czarne nieoczekiwanie uderzają na skrzydle hetmańskim.

15. Sg5-h3 b7-b6! 16. e2-e3

16. cb okazuje się złe i to z uwagi na 16. ... H:b6 z nast. a5, jak też i 16. ... ab! z gróźbami Ga6 i c5.

16. ... b6:c5 17. b4:c5 Wa8-b8

Nie od razu 17. ... Ga6 18. Wf2 i powstaje groźba 19. f5 z ew. usadowieniem Skoczka na f4. Teraz białe mają trudności na proste 18. Wb1 Ga6 19. Wf2 (19. Wel Gd3) W:b1 20. H:b1 Sg4 i czarne mają dobrą partię.

18. Hd1-a4 a7-a5?

Niedokładnie zagrane. Lepiej 18. ... Sg4 (grozi bić na e3) i teraz na 19. Wd1 lub 19. Ha3—a5, z opanowaniem linii b. Teraz białe mają znacznie łatwiejszą grę.

19. Wf1-b1 Gc8-a6 20. Sh3-f2!

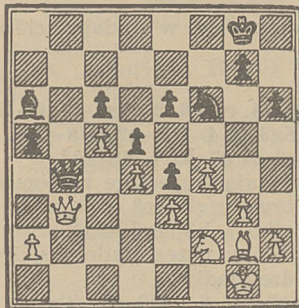
Powstaje teraz groźba 21. Gh3 i czarne decydują się w tym wypad-

ku bronić Króla; aby uniknąć ewentualnych komplikacji przeprowadzają wymiany.

20. ... Wb8:b1 21. Wa1:b1 Wf8-b8
22. Wb1:b8

Lepsze było 22. Hc2. Białe zrewanżowały się niedokładnością i czarne uzyskują wyraźnie lepszą końcówkę.

22. ... Hc7:b8 23. Ha4-b3 Hb8-b4!



Niespodziewany grom. Po 24. H:b4 występuje słabość piona a2. Jeśli broniąc od groźby 24. ... He1+ białe grają 24. Hd1, to Hc3.

24. Gg2-f1 Ga6-c4! 25. Hb3:b4

Trzeba wymienić Hetmany. Np. 25. G:c4 dc 26. Hc2 (26 Hd1 Hc3 i białe tracą piona) He1+ 27. Kg2 H:e3 28. H:c4 Hf3 + 29. Kf1 e3! 30. He6 + Kh7, jeżeli zaś 25. Hc2 to He1 26. Hd1 H:e3.

25. ... a5:b4 26. Gf1:c4 d5:c4 27. Kgl-f1 Sf6-g4!

Zmusza do danego wariantu. Po 27. ... Sd5 niejasne jest 28. Ke2! Sc3+ 29. Kd2 S:a2 30. S:e4 i białe stoją lepiej. Słabsze również jest 27. ... b3 28. ab cb 29. Sd1 Sd5 30. Ke2 Kf7 31. Kd2 Kf6 32. Sf2.

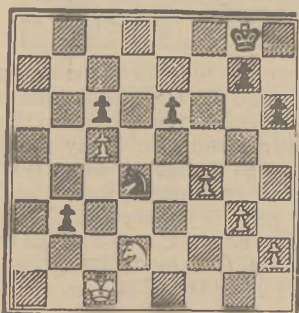
28. Sf2:e4 Sg4:e3+ 29. Kf1-e1

Po 29. Ke2 także następuje 29. ... Sc2 ze zdobyciem piona, zaś po 29. Kf2 Sg4+ (nie 29. ... Sc2 30. Sd2 c3 31. Sb3 i nie 29. ... Sf5 30. Sd2 c3 31. Sb3 c2 32. Sc1 S:d4 33. K:e3 i pion c2 pada) 30. Kgl (30. Kg2 S:h2) 30. ... c3! i wygrywa.

29. ... Se3-c2+ 30. Ke1-d1 Sc2:d4
31. Sc4-d2 b4-b3!

Czarne muszą jeszcze uważać. Głównym ich zadaniem jest wprowadzenie do gry swego Króla, gdyż białe pomimo piona mniej stoją jeszcze aktywniej. Trudności sprawiłyby 31. ... c3 32. Sc4 z groźbą Se5 i d3.

32. a2:b3 c4:b3 33. Kd1-c1



Nie lepsze jest również i 33. Sc4 e5! 34. fe (34. S:e5 b2 wygrywa) Kf7, lub 34. Kd2 Kf7 35. Kd3 Ke6. Teraz następuje przejściowe oddanie zdobytego piona, aby czarny Król mógł przez e6 wejść do gry.

33. ... e6-e5! 34. Kc1-b2

Po 34. fe Kf7 35. Kb2 Ke6 36. Kc3 Kd5 37. Kb4 b2 38. Kc3 Sf3! Teraz mogą czarne grać również 34. ... Kf7 z przejściem do wyżej podanego wariantu, jednakże silniejszy jest ciąg w tekście, gdyż biały pion na c5 jest słabszy.

34. ... e5:f4 35. g3:f4 Kg8-f7 36. Kb2-c3 Sd4-e2+ 37. Kc7:b3 Se2:f4 38. Kb3-c4 Sf4-e6 39. Sd2-b3 Kf7-f6 40. Sb3-a5 Se6-d8 41. Kc4-d4 Kf6-f5 42. Sa5-c4 Kf5-f4!

Groźąc zdobyciem piona przez 43. ... Se6+. Od razu 42. ... Se6+ nie prowadzi do celu: 43. Kc3 S:c5 44. Sa5 i białe zremisowałyby. Zadaniem czarnych będzie stworzenie groźby przez marsz pionów na skrzydle królewskim oraz trzymanie Króla w centrum. Piony czarne zaś nie powinny być za daleko zaawansowane, aby nie mogły być atakowane przez białego Króla.

43. Kd4-d3 g7-g5 44. Kd3-e2 h6-h5
45. Ke2-f2 Kf4-e4

Tu wchodzi w rachubę 45. ... Se6 z następnym 46. ... Sd4.

46. Sc4-b6 Ke4-d4 47. Sb6-d7 Sd8-e6 48. Sd7-f6 h5-h4 49. Kf2-f3 Se6:c5

Nie 49. ... K:c5, bo 50. Ke4. Białym udało się za cenę piona c5 wymusić osłabienie czarnych pionów (48. ... h4). Ostatnia nadzieja remisu leży w możliwości poświęcenia Skoczka z piona c w chwili, gdy czarny Król będzie mógł bić piona g5.

50. Kf3-g4 Sc5-e4

Prościej wygrywa 50. ... Se6 51. Kf5 c5! 52. Kf5:e6 c4 53. Sd5 g4 z wygraną.

51. Sf6-e8 Kd4-e5 52. Se8-c7 e6-e5 53. Sc7-a6 Ke5-f6 54. Sa6-c7 e5-e4 55. Sc7-d5+ Kf6-e6 56. Sd5-e3 c4-c3 57. Se3-c2 Ke6-e5

Lub spokojnie 57. ... Kf6 58. Se3 Kg6 59. Sc2 Sf6+ 60. Kf3 Kf5 z wygraną.

58. Sc2-b4 Ke5-d4 59. Kg4-f5 Kd4-e3 60. Sb4-c2+ Ke3-f3 61. Sc2-d4+

Lub 61. Se1+ Kf2 62. Sc2 h3 z wygraną.

61. ... Kf3-g2 62. Kf5:e4 g5-g4

Wygrywało też 62. ... h3. Jeżeli teraz 63. Kf4, to g3 64. hg h3 65. Sf3. h2.

63. Sd4-f5 c3-c2

Można też grać 63. ... K:h2 64. Se3 Kg3 lub 64. Kd3 h3.

64. Sf5-e3+ Kg2:h2 65. Se3:c2 g4-g3 66. Sc2-e1 g3-g2 67. Ke4-f4 h4-h3

I białe poddały się. Mogło jeszcze nastąpić 68. Sf3+ Kh1 69. Kg3 h2.

(Uwagi B. Śliwy).

819

OBRONA NIMZOWITSCHA

grana na turnieju pamięci G. Maroczy'ego w Budapeszcie br.

Keres

O'Kelly

1. d2-d4, Sg8-f6 2. c2-c4 e7-e6 3. Sb1-c3 Gf8-b4

Obrona Nimzowitscha, ciesząca się od wielu lat dużą popularnością na turniejach międzynarodowych jest jak wiadomo bronią pełną korzystnych obietnic dla czarnych.

4. Gc1-g5

Keres zbacza z utartych ścieżek, wybierając kontynuację starszą i mało używaną, która nie przyczynia trudności czarnym.

4. ...h7-h6

Aby odpędzić gońca i móc grać w odpowiednim momencie g7-g5.

5. Gg5-h4, c7-c5. 6. d4-d5

Białe są zmuszone zadeklarować się w centrum, aby uniknąć przejścia inicjatywy przez czarne na skrzydle hetmańskim za pomocą Ha5 wraz z Se4. Ruch w tekście czyni pozycję zablokowaną, przesądając o dalszym powolniejszym, pozycyjnym charakterze walki.

6. ... Gb4 : c3 +!

Goniec czarny odegrał swoją rolę, gdyż nie mógł mieć nadziei na nic więcej poza zdwojeniem pionów białych. Niebezpieczne byłoby 6...g5. 7. Gg3, Se4 wobec 8. Ge5! czarne osłabiłyby swą pozycję.

7. b2 : c3, e6-e5. 8. e2-e3

Białe chcą kontrolować gońcem, wprowadzonym na d3 pola e4 i f5.

8. ... d7-d6. 9. Hd1-c2, Sb8-d7

Godnym rozpatrzenia było również 9... He7, aby ewentualnie móc grać e5-e4.

10. Gf1-d3 Hd8-e7 11. f2-f3, g7-g5 12. Gh4-g3, Sf6-h5. 13. Sgl-e2.

Białe zmierzają do opanowania pola f5 za pomocą Gf2, g4 i Sg3.

13. ...Sd7-f6.

Ponieważ czarne nie dysponują manewrem Sc6 wraz z Sa5 dla atakowania słabego piona c4 powinny one skierować swą uwagę na skrzydło króla i skoncentrować swe siły dokoła pola f5. Ponieważ czarne zagrały już przedtem g7-g5 ofiara piona e5-e4 byłaby nieoprawna, gdyż czarne miałyby zbyt wiele słabości na otwartej linii „f”.

14. Wa1-b1.

Aby zapobiec manewrowi Gd7 wraz z O-O-O.

14. ...Sh5-g7?

Początek błędnego planu. Grając Kd8 i Kc7 czarne uzyskiwały wymienioną pozycję.

15. Gg3-f2. h6-h5?

„Uzupełnianie” poprzedniego ruchu: czarne kompromitują swą pozycję osłabiając punkt g5. Lepsze było 15... Kd8 aby jaknajszybciej płaćczyć wieże.

16. h2-h4, g5-g4. 17. e3-e4, Sf6-g8.

Najlepszym planem obronnym byłoby 17... Sd7 aby kontrolować jednocześnie punkty c5 i f6.

18. Gf2-e3, f7-f6. 19. f3-f4, He7-c7. 20. 0-0.

Białe mogły osiągnąć więcej bijąc natychmiast 20.f:e5, gdyż czarne po 20...d:e5 wobec słabości punktów c5 i b6 nie miałyby czasu na zagranie a7-a5, co pozwoliłoby białym otworzyć linię „a” ruchem a2-a4-a5.

Obecnie czarne mogą trwale zabezpieczyć się przed tą ewentualnością.

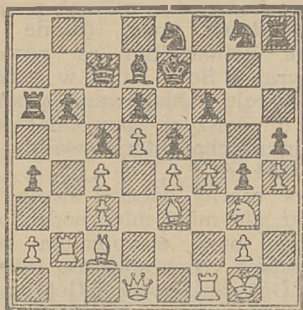
20... Ke8-e7. 21. Wf1-f2, Sg7-e8. 22. Wb1-f1.

Białe drepczą w miejscu zamiast poprostu wprowadzić gońca do gry za pomocą Hc2-d1 wraz z Gd3-c2-a4.

22... Gc8-d7. 23. Hc2-d1, b7-b6. 24. Se2-g3, a7-a5!

Aby zapobiec wyżej podanemu manewrowi i ograniczyć aktywność białych na linii „b”.

25. Wf2-b2, Wa8-a6. 26. Gd3-c2, a5-a4!



Czarne wznoszą barykadę, której białe nie będą już mogły sforsować — chyba z pomocą przeciwnika.

27. a2-a3, Ke7-d7

Król kieruje się ewentualnie na skrzydło hetmańskie. Jeśli czarne będą trzymać się pasywnej obrony białe mają jedynie dwie możliwe kontynuacje: zdwojenie wież na linii „d”, z dalszym f:e5 i d5-d6, albo poświęcenie jakości przez Wb5 w połączeniu z atakiem na piona a4 za pomocą Gc2 i Sb2, jeśli czarne odrzuca ofiarę. Jest jednakże wątpliwym czy którykolwiek z tych planów przyniósłby realny sukces.

28. Wb2-b1, Wh8-h7. 29. Hd1-d2, Kd8-c8. 30. Wb1-d1 Hc7-b7. 31. Sg3-e2, Sg8-e7. 32. Se2-c1, Se7-g6. Czarne, które zaczynały już tutaj odczuwać brak czasu nie doceniły dostatecznie niebezpieczeństwa, związanego z poświęceniem jakości na f6 po otwarciu linii „f”. Należało wrócić skoczkiem na g8.

33. Sc1-d3, Hb7-c7. 34. Hd2-f2, Kc8-d8. 35. Wd1-d2, Kd8-c8. 36. Hf2-e1, Kc8-d8. 37. Wd2-f2, Kd8-c8. 38. He1-d1, e5:f4

Lepsze byłoby pozostawić inicjatywę wymiany białym i grać 38...Kb8.

39. Sd3:f4, Sg6-e5

Konieczne z powodu groźby e4-e5, odkrywającej białego gońca.

40. Sf4-e6!

Skoczka tego nie można wziąć, ze względu na otwarcie linii, które uwydatniłoby zbyt wiele słabości w pozycji czarnych.

40...Hc7-a7. 41. Wf2:f6!

Posunięcie zapisane do koperty. Kontynuacja ta jest jedyną możliwością dla białych uzyskania czegośkolwiek.

41...Se8:f6. 42. Wf1:f6 b6-b5

Czarne stanęły przed bardzo trudnym zadaniem. Ruch w partii ma na celu uwolnienie wieży.

43. e4:b5.

Godriejszym uwagi było 43. Hf1, S:c4. 44.Gg5! i białe dysponowałyby licznymi groźbami trudnym do odparowania.

43...Gd7:b5. 44. Wf6-f8+, Ke8-b7. 45. Hd1-e1, Wa6-b6. 46. He1-g3

46. Gf4 było prawdopodobnie silniejsze.

46...Gb5-d3

Białe powinny teraz bronić się za pomocą kilku wymian, prowadzących do uproszczenia pozycji. Możliwości ofiary na c5 są niedostateczne.

47. Se6-d8+, Kb7-c7. 48. Gc2:d3, Se5:d3. 49. Sd8-c6 Wb6:c6. 50. d5:e6 Kc7:c6. 51. Ge3-f4, c5-c4+

Czarnym udało się uniknąć najgorszego i równowaga została prawie w zupełności przywrócona.

52. Kg1-h2, Wh7-f7!

Ten ruch powinien doprowadzić do szybkiego remisu, gdyż białe nie uzyskują nic po 53. W:f7, H:f7. 54. G:d6 ze względu na 54...Hf2 z wymuszoną wymianą hetmanów i jasnym remisem, gdyż biały król nie zdąży interweniować w odpowiednim czasie.

53. Wf8-c8+ Kc6-d7?

Ale to jest niekorzystne, gdyż białe mogą teraz zachować wieżę, która jest niebezpieczną dla czarnych wobec niezbyt pewnej pozycji ich króla. Należało grać 53...Wc7 i jeżeli 54.Ge3, to 53...Hb7 i białe nie będą mogły uniknąć wymiany, gdyż czarna wieża dysponuje całą 7-ą linią.

54. Gf4-e3 Ha7-a6. 55. Wc8-b8 Ha6-c6. 56.Wb8-b6, Hc6-c7. 57. Wb6-b5 Hc7-c6. 58. Wb5-b6

Po 58. W:h5 H:e4 czarne mają dostateczną kontrgrę.

58...Hc6-c7. 59.Ge3-d4, Wf7-e7?

Ten ruch okazuje się decydującym błędem, gdyż po wymianie piona „e” za piona „h” pozycja czarnych będzie bardzo pasywna, a ich hetman nie zdola wejść skutecznie do gry.

60.Wb6-b5. We7:e4. 61.Wb5:h5, Kd7-c6. 62.Wh5-g5, Hc7-d7. 63.Wg5-g6. We4-f4

Czarne nie mają już dobrych posuriej. Białe grożą wtargnięciem hetmana i gra czarnych jest sparaliżowana ze względu na słabość piona d6. Kilka ruchów, które jeszcze nastąpiły są bez znaczenia, gdyż czarne nie mają już wystarczającej obrony przeciw połączonej akcji figur białych.

64. Hg3-e3 Hd7-d8. 65. g2-g3 Wf4-f2+. 66.Kh2-g1, Hd8-f8. 67. He3-e4+ Kc6-c7. 68. Wg6-g7+ Wf2-f7. 69.He1:g4, Kc7-b8 i czarne jednocześnie poddały się.

Zacięta walka, interesująca niezależnie od licznych błędów i niedokładności.

(Uwagi: mistrza międzynarodowego A. O'Kelly de Galway)

820

PARTIA HOLENDERSKA

grana na turnieju poświęconym pamięci G. Maróczy'ego w Budapeszcie br.

Heller

Szabo

1. d2-d4 e7-e6 2. Sg1-f3 f7-f5 3. g2-g3 Sg8-f6 4. Gf1-g2 Gf8-e7 5. 0-0 6. c2-c4 d7-d5 7. Sb1-d2

Białe mają tu jeszcze następujące drogi rozwoju: 7. Sc3 c6 3. b3 Sb-d7 9. Gf4 albo 7. b3 c6 8. Ga3. System gry wybrany przez Hellera spotyka się bardzo rzadko.

7. ...c7-c6 8. Sf3-e5 Sb8-d7 9. Se5-d3 Hd8-e8 10. Hd1-c2 g7-g5

Ruch wymierzony głównie przeciw rozwinięciu gońca na pole f4. Na np. 10...Gd6 mogło nastąpić 11. Sf3 Se4 12. Gf4 z przewagą.

11. Sd2-f3 Sf6-e4

Zdaniem mistrza świata Botwinnika lepiej było grać 11...h6.

12. Wa1-b1

Teraz plan białych jest już jasny. Marszem piona „b” chcą one osłabić pozycję czarnych pionów.

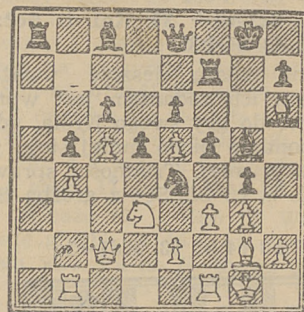
12. ...Ge7-f6 13. b2-b4 b7-b5

To likwiduje groźby białych na hetmańskim skrzydle, ale teraz u czarnych występują nowe minusy ich pozycji — nieszczęśliwie uplasowany skoczek na e4.

14. c4-c5 a7-a5 15. a2-a3

Kontynuując 15. b:a5 mogły białe zdobyć jakość: po 15...W:a5 16. Sf-e5 G:e5 — grozi 17. f3 ze zdobyciem skoczka — 17. d:e5 He7 18. f3 Se:c5 19. Gd2. Teraz jednak następuje 19...S:d3 20. G:a5 S3:e5 i czarne uzyskują wygraną pozycję.

15. ...a5:b4 16. a3:b4 g5-g4 17. Sf3-e5 Sd7:e5 18. d4:e5 Gf6-d8 19. Gc1-h6 Wf8-f7 20. f2-f3 Gd8-g5



Nie wolno 20...g:f3 21. e:f3 i 21...Gg5 gdyż po 22. G:g5 S:g5 białe ruchem 23. h4 zdobywają figurę. Ruch w partii prowadzi do straty piona.

21. Gh6:g5 Se4:g5 22. f3:g4 Wf7-a7

Po 22...f:g4 nastąpiłoby 23. Sf2 i pion g4 jest nie do obrony.

23. g4:f5 e6:f5 24. Hc2-d2 Sg5-f7

Jeżeli 24...Se4 to 25. Hh6 Hg6 26. Hh4 Sd2 27. Hd8+ z silnym atakiem białych.

25. Hd2-f4 Wa7-a2

Białe zachowywały przewagę również w wypadku 25...We7 na co najlepiej było im odpowiedzieć 26. Wa1!

26. Hf4-e3 He8-e7 27. Gg2-h3 Sf7-g5

Na 27...Hg5 białe odpowiedziałyby 28. Sf4.

28. Gh3:f5

Szabo uświadomiwszy sobie, że jego partia jest przegrana próbuje stworzyć jakiegokolwiek, choćby mniejsze komplikacje, ale z tego nic nie wychodzi.

28. ...d5-d4 29. He3:d4 Wa2:e2 30. Gf5:c8 Wa8-a2

Figura jest już stracona. Na 30...W:c8 białe odpowiedziałyby 31. Hg4.

31. Sd3-b2 We2:e5 32. Wb1-d1 We5-e2 33. Wd1-d2 We2:d2 34. Hd4:d2 Sg5-e4 35. Hd2-f4 Wa2:b2 36. Gc8-e6+! i czarne poddały się.

(Uwagi międzynarodowego mistrza A. Tołusza w/g „Sowieckiego Sportu“)

821

FRANCUSKA

grana w mistrzostwach Berlina w 1952 r.

Teschner

Mandel

1. e2-e4 e7-e6 2. d2-d4 d7-d5 3. Sb1-c3 Gf8-b4 4. e4-e5 c7-c5 5. a2-a3 Gb4-a5 6. b2-b4 c5:d4!

To jest lepsze od 6. ... c:b4, gdyż po 7. Sb5! b:a3+ 8. c3 Gc7 9. Hg4 i nast. G:a3 białe uzyskują silny atak.

7. Sc3-b5 Ga5-b6 8. Sg1-f3 Sb8-c6 9. Gf1-d3 a7-a6 10. Sb5-d6+ Ke8-f8 11. Gc1-f4 f7-f6 12. 0-0 Gb6-c7

A nie 12. ... f:e5 13. S:e5 H:d6? z uwagi na 14. Sg6+.

13. Sd6:c8 Gc7:e5 14. Gf4:e5 f6:e5 15. b4-b5! a6:b5 16. Gd3:b5 Wa8:c8 17. Gb5:c6 b7:c6 18. Sf3:e5 Sg8-f6

Lepsze było 18. ... c5, by wzamian za złą pozycję czarnego Króla zdobyć pewną rekompensatę w materiale.

19. Hd1:d4 Hd8-d6 20. Wf1-c1 Kf8-e7 21. Wa1-b1 Wc8-c7 22. Wb1-b6 Wh8-e8 23. Hd4-f4!

Teraz czarne nie mogą grać 23. ... Kf8 z powodu 24. Sg6+.

23. ... We8-d8 24. g2-g4! Ke7-e8? 25. g4-g5 Sf6-e4 26. Wb6:c6! Hd6-e7 27. Se5-g6!

W ten sposób białe wygrywają jakością i partię.

27. ... h7:g6

Albo 27. ... H:g5+ 28. H:g5 S:g5 29. W:c7 Sf3+ 30. Kh1 S:e1 31. We7 mat.

28. Wc6:c7 He7:g5+ 29. Hf4:g5 Se4:g5 30. Kg1-g2 Wd8-d7 31. Wc7:d7 Ke8:d7 32. We1-b1 Kb7-c6 33. a3-a4 Sg5-e4 34. Wb1-b8 Se4-c5 35. Wb8-g8 Sc5:a4 36. Wg8:g7 Kc6-c5 37. Wg7:g6 e6-e5 38. h2-h4.

Czarne poddały się.

(Uwagi mistrza międzynarodowego B. Kocha specjalnie dla „Szachów“)

822

KATALOŃSKA

grana w turnieju o mistrzostwo Berlina w r. 1952.

Elstner

Teschner

1. d2-d4 Sg8-f6 2. g2-g3 d7-d5 3. Gf1-g2 e7-e6 4. Sg1-f3 Gf8-e7 5. 0-0 6. c2-c4 d5:c4 7. Hd1-a4

Lepsze było 7. Se5.

7. ... a7-a6 8. Ha4:c4 b7-b5 9. Hc4-c2 Gc8-b7 10. a2-a4 Sb8-c6 11. Gc1-f4 Sc6-b4! 12. Hc2-c1

Błędem byłoby 12. H:c7 H:c7 13. G:c7 z powodu 13. ... Sc2 14. Wa2 Gd5 itd.

12. ... c7-c5! 13. d4:c5 Wa8-c8 14. Sb1-c3 Ge7:c5 15. a4:b5 a6:b5 16. Gf4-e5? Sf6-g4 17. Ge5-f4 Hd8-b6 18. e2-e3 e6-e5! 19. Gf4-g5

Albo 19. S:e5 S:e5 20. G:e5 Sd3 i czarne wygrywają figurę.

19. ... f7-f6 20. Gg5-h4 Sg4:e3! 21. Sf3:e5

Rozpacz!

21. ... Se3:g2

Tragiczny koniec „katalońskiego“ Gońca.

22. Se5-d7 Hb6-c6 23. Sd7:c5 Sg2:h4 24. Sc3-e4 Sh4-f3+ 25. Kg1-g2 Sh4-d3! 26. Hc1-e3 Sd3:c5 27. Wa1-c1 Hc6:e4 28. Wc1:c5 He4:e3

Białe poddały się.

(Uwagi mistrza międzynarodowego P. Kocha specjalnie dla „Szachów“)

823

OBRONA PIRCA

grana w mistrzostwach Berlina w 1952 r.

K. Richter

W. Vogel

1. e2-e4 d7-d6 2. d2-d4 Sg8-f6 3. Sb1-c3 g7-g6 4. h2-h4

Nowość!

4. ... Gf8-g7 5. Gf1-e2 h7-h5

Nieco lepsze było 5. ... h6.

6. Gc1-g5 Sb8-d7 7. Sg1-f3 c7-c6 8. Hd1-d3 Sf6-g4 9. Sf3-h2 Sd7-f6 10. Sh2:g4 Sf6:g4 11. f2-f3 Sg4-f6 12. 0-0-0 Hd8-a5 13. e4-e5! Sf6-d5 14. Sc3:d5 Ha5:d5 15. Hd3-a3

Zapobiega 15. ... d:e5.

15. ... Hd5-e6 16. d4-d5! c6:d5 17. e5:d6! He6:d6 18. Wd1:d5! Hd6-c7

Jeśli 18. ... H:a3 to 19. Gb5+ Gd7 20. G:d7+ i 21. b:a3.

19. Ge2-b5+ Ke8-f8 20. Ha3-c5! Na 20. G:e7+ nastąpiłoby 20. ... Kg9.

20. ... Hc7-a5 21. Gb5-a4! Gg7:b2+ Aby zabezpieczyć czarnemu Królowi „okienko“. Na 21. ... b5 nastąpiłoby 22. H:b5 H:b5 23. Wd8+ He8 24. W:e8 mat.

22. Kc1:b2 Ha5:a4 23. Wd5-d8 + Kf8-g7 24. Hc5-e5+

Czarne poddały się, albowiem mat jest nie do obrony.

(Uwagi mistrza międzynarodowego B. Kocha specjalnie dla „Szachów“)

824

PARTIA HISZPAŃSKA

grana na IX Indywidualnym Turnieju o Mistrzostwo Polski w Łodzi 1951 r.

Witkowski

Makarczyk

1. e2-e4 e7-e5 2. Sg1-f3 Sb8-c6 3. Gf1-b5 Sg8-f6

Częściej grywa się w tym miejscu 3...a6, co prowadzi do zawiłych „książeczkowych“ wariantów.

4. 0-0

Najsilniejsza kontynuacja. Białe mogą grać tutaj i 4. Sc3 co prowadzi do 4...Gb4 do partii „czterech skoczków“, ulubionego debiutu mistrza Makarczyka.

4...Sf6:e4 5. d2-d4 Se4-d6 6. d4:e5? Sd6:b5 7. a2-a4 d7-d6!

Siłszsze 7...Sdb6? ze względu na 8. Gg5 f6! 9. e:d6 G:d6 10. Gh4 0-0 11. Sc3 z przewagą białych.

8. a4:b5 Sc6:e5 9. Wf1-e1 Gf8-e7 10. Sf3:e5 d6:e5 11. Hd1:d8 Ke8:d8

Po 11...G:d8 mogłyby nastąpić 12. W:e5+ Ge6 13. Wc5 0-0 14. Gg5 z przewagą białych.

12. We1:e5 Ge7-d6 13. We5:d5 Gc8-e6 14. Wd5-d4 Ge6-f5 15. Gc1-f4! Ke8-e7

Wymuszone posunięcie. Po 15...G:c2? wygrywały białe natychmiast przez 16. b6!

16. Gf4:d6+ c7:d6 17. Sb1-c3! Wh8-c8 18. Sc3-d5+ Ke7-f8 19. c2-c3 Gf5-e6 20. Sd5-f4 Kc6-e4 21. b5-b6! a7:b6 22. Wa1:a8 Wc8:a8 23. h2-h3

Goniec był oczywiście nietykalny ze względu na matę wieżę z al.

23...b6-b5 24. Wd4:d6 Wa8-a1+ 25. Kg1-h2 Wa1-b1 26. Wd6-d2 Kf8-e7 27. h3-h4 Wb1-e1 28. Sf4-d5+

W wytworzonej pozycji czarne stoją gorzej ze względu na słabego piona b7, który będzie przedmiotem ataku białych figur. Zdobycie jednak tego piona nie było rzeczą łatwą i dlatego czarne powinny były obrać taktykę wyczekującą odchodząc królem na e6. Zamiast tego nastąpiło: 28...Ke7-d6

Czarne, licząc na szybkiego piona b5, idą na trudną obustronnie końcówkę, oddając piona h7.

29. Sd5-f6+ Kd6-c5 30. Sf6:h7 We1-e2 31. Wd2:e2 Gc4:e2 32. Sh7-g5 Kc5-c4

Zagrane w myśl obranego planu; czarne nie licząc się z dalszymi stratami materialnymi chcą jak najszybciej uruchomić piona b5.

33. Sg5:f7 Kc4-b3 34. Sf7-d6 Kb3:b2 35. Sd6-e4 Kb2-b3

Na 35...Gd3 nastąpiłoby 36. f3 i po 36...G:e4 37. f:e4 K:c3 białe pierwsze dorobiłyby hetmana, a następnie, szachując na e5, zdobywały piona g7, mając duże szanse na zwycięstwo. (Była to jednak w tej pozycji bezsprzecznie lepsza kontynuacja dla czarnych, niż tracący sporo czasu i mniej konsekwentny manewr w partii. — Red.)

36. Kh2-g3 Ge2-d3 37. f2-f3, b5-b4 38. c3:b4 Gd3:e4 39. f3:e4 Kb3:b4 40

Kg3-f4 Kb4-c5 41. g2-g4 Kc5-d4

Po 41...b5 nastąpiłoby 42. h5 b4 43. Ke3! z szybką wygraną.

42. h4-h5 b7-b5 43. g4-g5 b5-b4 44. h5-h6 b4-b3

Nie można było grać 44...g:h6 gdyż po 45. g:h6 białe dorabiały pierwsze hetmana z szachem.

45. h6:g7 b3-b2 46. g7-g8 H, b2-b1,

47. Hg8-d8+ Kd4-c5 48. Hd8-e7+ Kc5-c6 49. Kf4-f5 Hb1-f1+ 50. Kf5-g6 Hf1-g2 51. Kg6-g7 Hg2-g3 52. e4-e5 Kc6-d5 53. He7-d6+ Kd5-e4 54. Hd6-f6 Ke4-d5 55. Kg7-f8 Hg3-a3+? 56. Hf6-d6+ i czarne poddały się

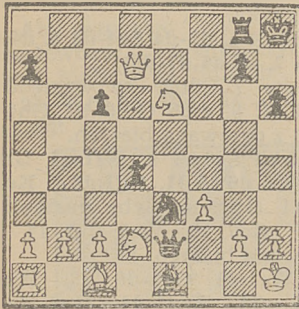
Opracowali:

B. Pawłowski i S. Witkowski

CIEKAWY POZYCJE

W jednej z partii, rozgrywanych podczas mistrzostw U.W. w r.b. powstała poniższa pozycja:

Kruczkowski



Segiet

Wobec groźby mata na g2, białe zagrały

1. Se6-f4

Jedyne. Nastąpiło

1. ... He2-d1

i białe znalazły się w bardzo ciężkiej sytuacji (grozi Gdow. — szach) Białe znalazły jednak ciekawą obronę i zdołały nie tylko uratować partię, ale nawet zmusić przeciwnika do kapitulacji.

2. Sd2-f1!! Se3:f1

Grozi Sf1-g3+ i niezwłoczny mat. Inne kontynuacje nie czarnym nie dawały, np. 2. ... Ge1-f2 3. Gc1:e3 Hd1:a1 4. Ge3:f2 Ha1:f1 5. Gf2-g1. Podobnie po 2. ... Ge1-g3 4. h2:g3, czy po 2. ... Ge1-h4 4. Sf4-g6+ i 5. Sg6:h4.

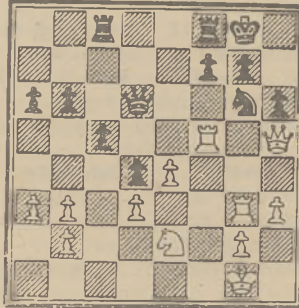
3. Sf4-g6+ Kh8-h7 4. Sg6-f8+!! Wg8:f8 5. Gc1:h6

i czarne poddały się. Teraz już nie można oczywiście 5. ... Sf1-g3+? Nie ratowało partii 4. ... Kh7-h8 5. Hd7-f5 Wg8:f8 6. Hf5:f8+ Kh8-h7 7. Gc1:h6 itd.

(J. Segiet)

W partii Bereźnicka (Stal-Gliwice) — Majewska (Włókniarz-Częstochowa) wytworzyła się następująca pozycja:

Majewska



Bereźnicka

W tej pozycji partię przerwano, przy czym białe zapisały ruch **Hh5-g4**. Po domowej analizie okazało się, że dla czarnych nie ma już ratunku i przegrywają one właściwie forsownie.

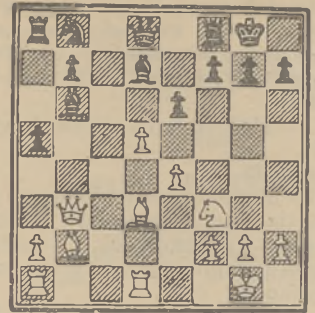
Oto kilka ciekawych wariantów:

I. 1) ... Kh8 2. Sf4 (od razu h4 jest słabsze) 2. ... Wc6 3. h4 Wg8 4. W:f7 Se5 (po 4. ... S:f4 5. W:f4 białe pozostają z pionem więcej w lepszej pozycji) 5. Hh5! (Cały sens kombinacji! 5. Hf5 byłoby błędem wobec odpowiedzi 5. ... g6) 5. ... S:f7 6. Sg6+ Kh7 7. Hf5 Wf8 (Jeszcze najlepsze, np. 8. ... Wge8? 9. Se5+) 8. S:f8+ Kg8 9. Wg6! i wygrywa, ponieważ na 9. ... Hc7 ginie jakoś przez 10. Se6 tak samo, jak po biciu 9. ... H:f8.

II. 2. ... Wg8 3. W:f7 Se5 4. Hh5 S:f7 5. Sg6+ Kh7 6. Hf5 Wg8 7. S:f8+ Kg8 8. W:g7+! z wygraną. Na 8. ... K:f8? 9. H:f7 mat, a na 8. ... K:g7 9. Se6+ i strata Hetmana albo mat w 2 pos.

III. (pierwsze pos. jak w I wariantcie) 5. ... g5 6. Wf5! g:f4 7. W:g8+ Kg8 8. He8+ Kg7 9. W:e5 i białe łatwo wygrywają.

Nowicki



Litmanowicz

Powyższa pozycja powstała w partii, granej w ostatniej rundzie mistrzostw Warszawy w kwietniu br. Nastąpiło teraz:

16. Hb3-c3 f7-f6 17. d5:e6 Gd7:e6 Jeśli 17. ... Gc6 to 18. Gc4 He7 19. Ga3 itd.

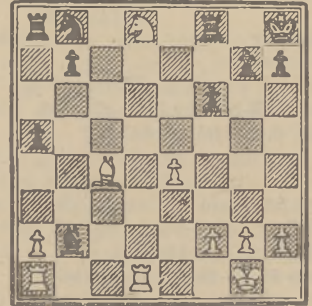
18. Sf3-g5! Gb6-d4?!

Na 18. ... Gf7 nastąpiłoby 19. S:f7 W:f7 20. Gc4 itd.

19. Sg5:e6!!

Po 19. H:d4 H:d4 20. G:d4 f:g5 białe zadowolili by się musiały jedynie lepszą końcówką.

19. ... Gd4:c3 20. Se6:d8 Gc3:b2 21. Gd3-c4+! Kg8-h8.



Mając zapewnione drugie miejsce w turnieju bez względu na wynik partii, której wygrana ponadto nie uległa wątpliwości, zagrałem automatycznie 22. Wab1? zamiast zakończyć partię natychmiastową efektowną kombinacją, będącą przedłużeniem poprzedniej, a mianowicie: 22. Sf7+ Kg8 23. Se5+ Kh8 24. Sg6+! h:g6 25. Wd3 i mat najdalej w drugim posunięciu:

Powyższą kombinację zauważyłem dopiero w dwa posunięcia później, a mianowicie po 22. Wab1? Ga3 23. W:b7? Sa6, zmniejszając w ten sposób wartość całej partii, jeśli chodzi o piękność. A szkoda...

(Uwagi mjr. W. Litmanowicza)

C Z Y T E L N I C Y K R Y T Y K U J A

Dr Marek Szapiro

W SPRAWIE PEWNEGO WARIANTU GRY HISZPAŃSKIEJ

Lata ostatnie notują stopniowy renesans posunięcia 6. d2-d4 (resp. 5. d4) w zamkniętej odmianie partii hiszpańskiej. Znajduje to swój wyraz zarówno w grze

turniejowej, jak i w pracach analitycznych. M. in. rocznik Szachów 1951 zawiera interesujący artykuł mistrza Tarnowskiego (patrz str. 65). Idzie tam o to, że Keres w „Teorii debiutów szachowych“ nie pogłębił roli ciągu 7. Wf1-e1 (po wstępnych posunięciach 1. e4, e5 2. Sf3 Sc6 3. Gb5 a6 4. Ga4 Sf6 5. d4 e:d4 6. 0-0, Ge7), Keres mianowicie podaje tylko 7. We1 b5 8. e5 S:e5 9. S:e5 b:a4 10. H:d4 0-0 11. Gg5 We8 12. H:a4

Wb8 z przewagą czarnych. Otóż Tarnowski zaleca dla białych wzmocnienie w postaci 9. W:e5 i załącza kontynuację wygrywającą, starannie uzupełnioną wariantami ubocznymi.

Wydaje mi się jednak, że artykuł Tarnowskiego będzie pewne zastrzeżenie natury rzeczowej i formalnej. Mylić się wolno, oczywiście, każdemu, ale rozprawka teoretyczna, choćby najkrótsza, powinna informować ściśle. Tymczasem, cały przedstawiony przez autora wariant owiany jest dziwną anonimowością. Czytelnikowi nasuwają się pytania: Kto i kiedy wprowadził odmianę 9. W:e5? Jakie jest pochodzenie (i termin powstania) wariantów ubocznych? Co o tym wszystkim mówi literatura? Co w analizie jest owocem gry praktycznej, co zaś — wynikiem właściwej dedukcji?

Brak dokładnego rodowodu analizy nie jest usterką li - tylko formalną. Każde spotkanie mistrzów stanowi przecież sprawdzian realnej wartości debiutu — dlatego uchylene się od cytowania partii praktycznych uważać należy za błąd w sztuce.

Książka Keresa ma rok wydania 1949. Czy wariant 9. W:e5 był już wtedy znany, tego nie wiem. Wiem natomiast co innego. W roku 1950, w Szczawinie Zdroju odbył się turniej międzynarodowy. Mistrz Tarnowski brał w tym turnieju udział i zapewne nie jest mu obca partia, rozegrana tamże między Foltyssem i Szabo, gdzie nastąpiło właśnie 9. W:e5, b:a4 10. S:d4 0-0 (identycznie z analizą Tarnowskiego). Od 11 posunięcia białych przebieg partii i przebieg analizy nieco się rozchodzą. Tarnowski zaleca 11. Sc3, We8, 12. Gg5 Gb7 13. Sf5 Gf8. W odniesieniu do 13 posunięcia czarnych autor pisze lakonicznie „Jedne”. Rzuca się jednak w oczy, że po ew. 13. ... d6! (zamiast „jedynego“ 13. ... Gf8). 14. S:e7+ W:e7 15. G:f6 g:f6 16. W:e7 H:e7 powstanie sytuacja bliźniaczo podobna do pozycji w rozgrywce Foltys — Szabo po 16 posunięciach. Podkreślam, że mimo pewnego przedstawienia posunięć (o czym wyżej wspomniałem) osiągamy całkowitą identyczność analizy z partią. Drugie 16 posunięć tej partii wyglądało tak 17. Hg4+ Kh8 18. H:a4 Wg8 19. g3 We8 20. Hc4 He5 21. Wd1 Hh5 22. Hd3 Gf3 23. Wa1 d5 24. h4 c5 25. Sa4 d4 26. H:a6 Kg7 27. Hf1 Gc6 28. b3 Hf3 29. Hh3 We2 30. Wf1 W:c2 31. h5 h6 32. Sb6 d3 i białe poddały się!

Mistrz Tarnowski przedstawił więc ciekawy wariant partii hiszpańskiej w oderwaniu od kryteriów praktycznych; wskutek tego, przeoczył ważną dla teorii partię Foltys — Szabo. W rezultacie, obraz wariantu wypadł niekorzystnie, a — co za tym idzie — uległ pewnemu zniekształceniu.

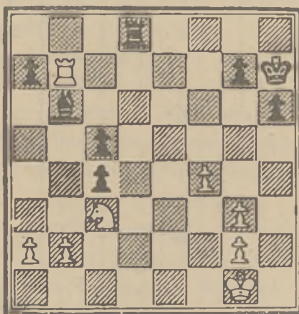
Dr Aleksander Ameisen

Z NOTATEK STAREGO SCEPTYKA

2.

W numerze 2-gim „Szachów“ z r. 1952, na str. 32, pod tytułem „Migawki z Poznania“ publikuje A. Kwilecki efektowne zakończenie partii rozegranej w r. 1931 przez nie żyjących dziś mistrzów poznańskich, Tylkowskiego i Wojciechowskiego.

Wojciechowski



Tylkowski

Zakończenie partii jest tak piękne, że warto je powtórzyć:

1. ... Wd8-d2 2. Sc3-a4 Wd2:b2! 3. Sa4:b2 c4-c3 4. Wb7:b6 c5-c4!! 5. Wb6-b4 a7-a5! 6. Sb2:c4 c3-c2 7. Sc4:a5 c2-c1H+ 8. Kg1-h2 Hc1-c5 9. Wb4-a4 Hc5-h5+ 10. Kh2-g1 Hh5-d1!

Prawdziwa perła! Uroczy, pachnący kwiat poezji szachowej!

Ale...

Komentator A. Kwilecki, pisze na wstępie: „Na pierwszy rzut oka końcówka wygląda remisowo, raczej z lepszymi szansami dla białych (aktywniejsze piony królewskie). Wojciechowski znajduje jednak głęboką, wygrywającą kombinację“. Czy tak jest naprawdę? Przypatrzmy się wprawdzie krytycznie pozycji.

Czarne mają na skrzydle Hetmana 3 piony przeciw dwóm białym, przy czym biały Król jest oddalony, wobec czego uzyskanie wolnego piona przez czarne jest ułatwione. A zatem tematem taktycznym, około którego obraca się partia, jest ograna w teorii szachowej realizacja „przewagi pionów na skrzydle hetmańskim“. Trudno zgodzić się z tym, jakoby białe ze względu na „aktywniejsze piony królewskie miały lepsze szanse“. Natomiast plusem białych, wyrównującym braki w pozycji pionów, jest lepsze ustawienie figur. Wieża jest już na 7-jej linii, a Skoczek stoi daleko lepiej od czarnego Gońca, który w tej chwili odgrywa rolę piona.

1. ... Wd8-d2

Wojciechowski obsadza 7-mą linię, by zrealizować „przewagę pionów na skrzydle hetmańskim“. „Głębokiej, wygrywającej kombinacji“ jeszcze nie ma. Lepsza pozycja figur zapewnia białym — jak wykażę później — co najmniej równowagę sił, ale — białe same burza te równowagę następnym ruchem

2. Sc3-a4

To jest decydujący błąd. I to nie dlatego, że w pozycji kryje się piękna kombinacja Wojciechowskiego, ale dlatego, że 1^o Skoczek z dobrej pozycji centralnej przechodzi na gorszą, przybrzeżną — a 2^o — gdyby nawet Wojciechowski kombinacji nie dostrzegł, zagrałby jak każdy pozycyjny gracz.

2. ... c4-c3!

I białe muszą zabić — albo:

A. 3. Sa4:c3 Wd2:b2 i czarne mają już wolniaka na linii „c“, albo B. 3. b2:c3 Wd2:a2 4. Sa4:b6 a7:b6 5. Wb7:b6 Wa2-a3 6. c3-c4 Wa3-c3 i czarne znów mają wolnego piona na linii „c“ i niewątpliwą przewagę.

Skoro zatem ruch 2. Sc3-a4 jest błędny, co należało zagrać?

Nie bronić straconej pozycji, tylko atakować!

2. f4-f5! Białe z kolei próbują zrealizować swoją „przewagę pionów na skrzydle króla“, aczkolwiek o rozdublowaniu pionów, jak u czarnych, nie ma mowy. Groźba: f5-f6 i następnie ew. f6-f7. Czarne mają dwie możliwości: 2. ... Kh7-g8 albo 2. ... Wd2:b2.

Jeśli zagrają 2. ... Kg8, to już po ruchu białych 3. Sc3-a4 gdyby czarne zapatrzone ślepo w swoją kombinację ofiarowały tak, jak w partii 3. ... Wd2:b2, woadyby w śmiertelną pułapkę: 4. Sa4:b2 c4-c3 5. Wb7:b6 c5-c4 6. Wb6-b4 a7-a5 7. Wb4:c4 c3:b2 8. Wc4-c8+ i w następnym ruchu Wc8-b8 z wygraną.

Wiemy już jednak z poprzednich uwag, że ruch Skoczkiem na a4 jest ze względu na ruch czarnych 3. ... c4-c3 w ogóle błędny. Wobec tego białe, nie zapuszczając się w obronę słabego skrzydła hetmańskiego, grają 3. Wb7-b8+ i na 3. ... Kh7 rzucają Wieżę na b7. A jeśli 3. ... Kg8-f7, to 4. Wb8-b7+ Kf7-f8 5. Wb7-b8+ Kf8-e7 6. Wb8-b7+ Wd2-d7 7. Wb7:d7+ Kd7-c6K:d7 8. Sc3-e4 9. Kg1-f2, Kc6-d5 10. Kf2-e3 — remis.

Wobec tego przejdźmy do możliwości 2. ... Wd2:b2 3. f5-f6

a. 3. ... Kh7-g8 4. Wb7:g7+ Kg8-f8 (na 4. ... Kh8 nastąpi 5. Se4 Gd8 6. Wd7) 5. Wg7-d7! Wb2-c2 6. Sc3-e4 Wc2-e2 7. Se4-d6 c4-c3 8. Wd7-f7+ Kf8-g8 9. Wf7-g7+ Kg8-f8 — remis.

b. 3. ... Ga5 4. Wb7:b2 Ga5:c3 5. f6-f7! i wygrywa.
c. 3. ... Wb2-d2 4. Wb7:g7+ Kh7-h8 5. Wg7-g4 (z groźbą 6. f7, np. Wd4 6. f7! Wd8 7. Se4 Wf8 8. Sf6! z wygraną) 5. ... Wd2-d7 6. Wg4:c4 Wd7-d4 7. Wc4:d4 c5:d4 8. Sc3-e4 d4-d3+ 9. Kg1-f1 Gb6-a5 10. Kf1-f2 Kh8-g8 (jeśli 10. ... Gb6, to 11. Ke1 Ga5+ 12. Kd1, a po tym 13. Sf2 i po d3-d2, znów Sf2-e4) 11. Kf2-e3 d3-d2 12. S:d2 G:d2+ 13. K:d2 Kf7 z lepszą grą dla białych.

Tak więc wyczerpałem, zdaje się, wszystkie możliwości, nie znajdując nigdzie wygranej dla czarnych. Może zresztą w powodzi wariantów przeoczyłem któryś; człowiek jest omylny. W każdym razie widać, jak ważny i ruchliwy okazuje się biały Skoczek, jak ogranicza czarną Wieżę w jej ruchach, jak współdziała w rozmaitych odmianach w wiecznych szachach, a nawet w formowaniu siatki matowej.

Jakiz morał z tych przydługich rozważań? Jeden niewątpliwie: atakować! atakować! atakować! Białe zapomniały o najważniejszej zasadzie strategicznej „atak jest najlepszą obroną”. Zapomniały o tym, że na dnie każdego posunięcia obronnego czaić się winna groźba ataku. Jak długo białe nie deplasowały własnego Skoczka, tak długo nie było żadnej „głębokiej, wygrywającej kombinacji” dla czarnych ra szachownicy.

(Od Redakcji. Z prawdziwą satysfakcją zamieszczamy powyższy analityczny artykuł wieloletniego mistrza Krakowa dr Ameisena. Zgadza się z ogólną

oceną końcówki Tylkowski — Wojciechowski, jak też i z wyrażoną w artykule zasadą — bronić się, atakując! Jednakże do oceny tej wprowadzamy pewną — jakże istotną — modyfikację. Autor artykułu nie znalazł nigdzie wygranej dla czarnych. Wydaje się, że we wszystkich wariantach przegrana czarnych jest nieuchronna, a więc nawet w opisanych pod literą „a”.

Po posunięciach 1. ... Wd2 2. f5 W:b2 3. f6 Kg8 4. W:g7+ Kh8 białe grają nie 5. Se4 Gd8 6. Wd7, gdyż po 6. ... Wb8! mogą one osiągnąć tylko remis, lecz 5. Sd5!! Gd8 6. Wd7! z wygraną białych.

Również i wariant główny, podany pod lit. „a”, może być wzmocniony dla białych, a mianowicie. 1. ... Wd2 2. f5 W:b2 3. f6 Kg8 4. W:g7+ Kf8 5. Wd7 Wc2 6. Se4 We2 7. Sd6 c3 i teraz nie 8. Wf7+ itd. z remisowym zakończeniem, jak też nie 8. Wh7 Kg8 9. f7+ K:h7! 10. f8H c2! i białe nie osiągną nic więcej ponad remis, — lecz 8. Wb7!! Gd8 9. Wb8 We8 10. f7, albo 8. Wb7!! We8 9. Wf7+ Kg8 10. Wg7+ Kf8 11. Wg8+!! K:g8 12. f7+ z wygraną białych w obu wypadkach.

Autorem podanych wyżej wariantów jest mistrz I. Grynfeld.

Jeśli chodzi o wariant podany pod lit. „c”, to końcowa uwaga jest również nieco za „skromna”, albowiem końcówka pionowa jest łatwo wygrana dla białych, o czym czytelnicy mogą się łatwo przekonać).

WIADOMOŚCI Z KRAJU I ZE ŚWIATA

WARSZAWSKI PÓLFINAŁ MISTRZOSTW POLSKI

Najpóźniej rozpoczął się półfinał w Warszawie, gdyż Sekcja Szachów StKKF faktycznie nie istnieje i w ostatniej chwili organizację tego turnieju przejęła Sekcja Szachów GKKE.

Nie dziwnego, że w tej sytuacji zawodnicy nie otrzymali na czas zaproszeń i w oznaczonym terminie stawiło się zamiast 12 — tylko 8 zawodników. Rozpoczęto gorączkowe poszukiwania, by jako tako zapewnić listę zawodników. Udało się przekonać kilku zawodników II i dalszych kategorii, że „jest” szansa zakwalifikowania się do mistrzostw Polski i z godzinnym opóźnieniem rozpoczęło I rundę.

Niestety już po tej rundzie znany warszawski zawodnik J. Chądzyński po przegraniu partii z Radziszewskim wycofał się z turnieju, ale sytuację uratował... ob Leszczyński, który wyraził zgodę na udział w turnieju na miejsce cb. Chądzyńskiego.

Pierwsze miejsce 9 p., tytuł „kandydata na mistrza” oraz prawo uczestniczenia w X mistrzostwach Polski zdobył Janusz Szukszta. Sukces ten zawdzięcza dobrej znajomości debiutów i wybitnie pozycyjnej grze, po-

zbawionej wszelkiego ryzyka. Czy taki styl gry da również wyniki w turnieju z silniejszymi od niego zawodnikami, pokażą najbliższe mistrzostwa Polski.

II i III miejsca podzielili kandydat na mistrza Dworzyński i mistrz Grynfeld, zdobywając po 8½ p. System wartościowania Bergera był korzystniejszy dla Dworzyńskiego, który w ten sposób po raz drugi zakwalifikował się do finału mistrzostw Polski. Na wynik ten zasłużył gdyż był jedynym zawodnikiem w turnieju bez przegranej. Grynfeld wprawdzie doznał w przedostatniej rundzie lidera turnieju Szuksztę, ale widząc w ostatniej rundzie że Szukszta i Dworzyński już po godzinie gry wygrali swe partie nie był w stanie skoncentrować się i musiał zadowolić się remisem ze Szpakowskim, który w ostatniej rundzie zagrał bardzo dobrze. W ten sposób podzielili II i III miejsca, nie uzyskawszy prawa uczestniczenia w finale mistrzostw Polski z powodu gorszego Bergera.

Rewelacją turnieju był Gromek, zawodnik bez kategorii, który uzyskał 8 p. Przegrał jedynie z pierwszą trójką. Teorii debiutów nie zna prawie wcale, ale środek gry i sposób prowadzenia ataku jest godnym uwagi. Apeluję z tego miejsca do Sekcji Szachów

L. p.	Uczestnicy	1	2	3	4	5	6	7	8	9	10	11	13	pkt.
1	Szuskzta (Kolejarz Warszawa)	●	½	½	1	1	1	1	0	1	1	1	1	9
2	Dworzyński (Unia Rembertów)	½	●	1	1	½	½	½	1	1	1	½	1	8½
3	Grynfeld (CWKS Warszawa)	½	0	●	1	1	1	½	½	1	1	1	1	8½
4	Gromek (AZS Lublin)	0	0	0	●	1	1	1	1	1	1	1	1	8
5	Wojtan (Unia Rembertów)	0	½	0	0	●	1	½	1	0	1	1	1	6
6	Szujecki (Ogniwo Warszawa)	0	½	0	0	0	●	1	1	½	½	½	1	5
7	Szpakowski (Stal Grodzisk)	0	½	½	0	½	0	●	½	1	0	½	1	4½
8	Radziszewski (Budowlani Białyst.)	1	0	½	0	0	0	½	●	0	1	0	1	4
9	Kurowski (Kolejarz Warszawa)	0	0	0	0	1	½	0	1	●	0	½	1	4
10	Leszczyński (Kolejarz Warszawa)	0	0	0	0	0	½	1	0	1	●	1	½	4
11	Kuchta (Unia Piotrków)	0	½	0	0	0	½	½	1	½	0	●	½	3½
12	Kobyliński (Unia Rembertów)	0	0	0	0	0	0	0	0	0	½	½	●	1

GKKF, aby zainteresowała się tym niewątpliwie utalentowanym młodym zawodnikiem.

V miejsce z 6 p. zajął mistrz Polski juniorów Wojtan. VI był Szujecki 5 p., który z turnieju na turniej robi poważne postępy. VII miejsce $4\frac{1}{2}$ p. zajął kandydat Szpakowski, który w tym turnieju nie odegrał żadnej roli, ale nie powinien przejmować się z tego powodu, a raczej więcej pracować nad sobą. VIII był Radziszewski; jest on groźny w ataku, ale ma ograniczony repertuar debiutowy i mało rutyny turniejowej. IX miejsce (4 p.) zajął ambitnie walczący Leszczyński. X miejsce zajął Kuchta ($3\frac{1}{2}$ p.), XI był Kurowski (3 p.), który nie stawiał się do gry w przedostatniej rundzie z Dworzyńskim. Takie postępowanie jest wysoce niesportowe i odpowiednio władze szachowe powinny wyciągnąć jak najdalej idące wnioski z tego faktu. Ostatnie miejsce zajął Kobyliński — 1 p.

Konsekwencją słabej organizacji było rozegranie 11 rund w 10 dni oraz zupełny brak zainteresowania publiczności tym turniejem. Również prasa stołeczna ani słowem nie wspomniała o przebiegu turnieju.

Główny sędzia ob. Wójcikiewicz prowadzący po raz pierwszy tak poważne zawody — b. dobry.

Obserwator

OLSZTYŃSKI PÓLFINAŁ MISTRZOSTW POLSKI

W rozegranym w dniach od 16 — 29 kwietnia turnieju brało udział 14 zawodników. Stało się tak dla tego, że dwaj uprawnieni: Kwilecki i Gniot przyjechali z jednodniowym opóźnieniem; depeche zawiadomieniem nadeszły zbyt późno i organizatorzy dopuścili do udziału rezerwowych Janika i Zasłonkę.

Półfinał został rozegrany punktualnie, zgodnie z terminarzem gier, bez incydentów czy też protestów, w sportowej i miłej atmosferze.

Zainteresowanie zawodami było bardzo znaczne, szczególnie ze strony młodzieży. Przeciętnie obserwowano zacięte pojedynki około 200 do 250 widzów, mając na tablicach demonstracyjnych doskonale przedstawiony przebieg poszczególnych partii.

Prasa — niestety — zawiodła. W czasie całego turnieju ukazało się zaledwie parę artykułów, i to w początkowej fazie gier.

Niektóre partie były bardzo zacięte, jak np. partia Bolesławski — Głowczyk, która trwała około 13 godzin i zakończyła się remisem, czy też partia Czerniakow — Borchardt. Wynikiem remisowym zakończyło się 25 partii, tj. około 28% w stosunku do 91 partii rozegranych w tym turnieju.

W wyniku b. zaciętych walk pierwsze miejsce i prawo brania udziału w grach finałowych zdobył młody ale utalentowany zawodnik I kat. ob. Kwilecki Andrzej ZS „Spójnia“ Poznań, — zdobywając $10\frac{1}{2}$ punktów na 13 możliwych nie przegrywając ani jednej partii, z wynikiem 8 wygranych i 5 remisowych. Suk-

ces w silnej stawce olsztyńskiej kol. Kwileckiego jest w pełni zasłużony i należy się spodziewać potwierdzenia dobrej formy w finale.

Drugie miejsce wywalczył lepszym stosunkiem Bergera w stosunku do kand. Dreszera zawodnik I kat. kol. Bolesławski Zbigniew, WDK Katowice, zdobywając $9\frac{1}{2}$ punktów również bez przegranej, wynikiem: 6 wygranych i 7 remisów. Kol. Bolesławski został królem remisów. Swój piękny sukces Bolesławski wywalczył w sposób pewny a przede wszystkim uparty i wytrzymały. On jedynym nie załamał się ani razu i wytrzymał kondycyjnie najlepiej.

Trzecie miejsce zdobył równą ilością punktów $9\frac{1}{2}$ — kol. Dreszer Jerzy ZS „Ogniwo“ Gdańsk, który niestety przegrywając 3 partie nie zdołał już odrobić straconych punktów mimo, że od V rundy począwszy nie przegrał ani jednej partii. Dreszer jest graczem b. ostrym, bo wygrał aż 9 partii, jedną remisując.

Poza Kwileckim i Bolesławskim pozostali zawodnicy ponosili już częste i bolesne klęski. Najbardziej pechowo grał b. sympatyczny i dobrze grający Borchardt A. z Torunia, który grając przez 8 rund bez przegranej nagle przegrał partię z Kaszowskim a następnie w ostatniej rundzie (przez przeoczenie wieży) z ostatnim w tabeli Zasłonką — grzebiąc tym niemal pewne szanse na II lub III miejsce.

Honor kandydatów obronił jedynie Dreszer plasując się wspaniałym zrywem po V rundzie na trzecim miejscu tylko gorszym stosunkiem Bergera za Bolesławskim. Kołomecki zajął VI miejsce, a Gniot aż IX.

Kat. I potwierdzili niemal wszyscy poza Górkiewiczem i Zasłonką. Wynik Górkiewicza nie jest istotnym wykładnikiem sił tego zawodnika ponieważ po rozegraniu VII rundy musiał wyjechać ze względów służbowych i pozostałe punkty stracił bez walki. Kol. Zasłonka grał bez formy.

Pozostali zawodnicy — mniej więcej uplasowali się zgodnie z przewidywaniami.

Po oficjalnym ogłoszeniu zakończenia, po ogłoszeniu ostatecznych wyników i rozdaniu nagród odbył się turniej błyskawiczny goście — repr. Olsztyna z wynikiem 52 do 29 dla gości. Nagrody otrzymali:

I kol. Kwilecki J. wartości zł 400 — nagroda Prez. WRN Olsztyn.

II kol. Bolesławski, wartości zł 320 — nagroda GKKF Warszawa.

III kol. Dreszer, wartości 200 — nagroda WKKF Olsztyn.

IV kol. Czerniakow, wartości zł 180 — nagroda MKKF Olsztyn.

V kol. Borchardt, książkę „Plan 6-letni“.

VI kol. Kołomecki, książkę „Kapitał“ Marksa.

VII kol. Bratoszewski, książkę „Pan Tadeusz“ — ozdobne wydanie.

J. Mirecki

Tabela turnieju

L. p.	Uczestnicy	1	2	3	4	5	6	7	8	9	10	11	12	13	14	pkt.
1	Kwilecki Andrzej Spójnia Poznań	⊕	$\frac{1}{2}$	1	1	$\frac{1}{2}$	1	$\frac{1}{2}$	$\frac{1}{2}$	$\frac{1}{2}$	1	1	1	1	1	$10\frac{1}{2}$
2	Bolesławski Zbigniew WDK Katowice	$\frac{1}{2}$	⊕	1	$\frac{1}{2}$	$\frac{1}{2}$	$\frac{1}{2}$	1	$\frac{1}{2}$	1	1	$\frac{1}{2}$	1	1	1	$9\frac{1}{2}$
3	Dreszer Jerzy Ogniwo Gdańsk	0	0	⊕	1	0	1	1	$\frac{1}{2}$	1	1	1	1	1	1	$9\frac{1}{2}$
4	Czerniakow Sergiusz Kolejarz Toruń	0	$\frac{1}{2}$	0	⊕	1	1	1	1	$\frac{1}{2}$	$\frac{1}{2}$	1	1	1	1	9
5	Borchardt Adam „ „	$\frac{1}{2}$	$\frac{1}{2}$	1	0	⊕	$\frac{1}{2}$	1	1	1	0	1	1	1	0	$8\frac{1}{2}$
6	Kołomecki Henryk „ Olsztyn	0	$\frac{1}{2}$	0	0	$\frac{1}{2}$	⊕	$\frac{1}{2}$	1	1	$\frac{1}{2}$	1	1	1	1	8
7	Bratoszewski Jerzy AZS Toruń	$\frac{1}{2}$	$\frac{1}{2}$	0	0	0	$\frac{1}{2}$	⊕	0	1	0	1	1	1	1	$6\frac{1}{2}$
8	Doda Zbigniew Ogniwo Poznań	$\frac{1}{2}$	0	$\frac{1}{2}$	0	0	0	1	⊕	1	0	0	$\frac{1}{2}$	1	1	$5\frac{1}{2}$
9	Gniot Tadeusz Gwardia Szczecin	$\frac{1}{2}$	$\frac{1}{2}$	0	$\frac{1}{2}$	0	0	0	0	⊕	$\frac{1}{2}$	$\frac{1}{2}$	1	1	1	$5\frac{1}{2}$
10	Kaszowski Roman Kolejarz Poznań	0	0	0	$\frac{1}{2}$	1	$\frac{1}{2}$	1	1	$\frac{1}{2}$	⊕	0	0	0	$\frac{1}{2}$	5
11	Janik Edward Ogniwo „	0	0	0	$\frac{1}{2}$	0	0	0	1	$\frac{1}{2}$	1	⊕	0	1	1	5
12	Głowczyk Zygmunta Spójnia Olsztyn	0	$\frac{1}{2}$	0	0	0	0	0	$\frac{1}{2}$	0	1	1	⊕	$\frac{1}{2}$	$\frac{1}{2}$	4
13	Górkiewicz Stanisław Ogniwo Gdańsk	0	0	0	0	0	0	0	0	1	0	⊕	⊕	1	1	$2\frac{1}{2}$
14	Zasłonka Tadeusz Spójnia Olsztyn	0	0	0	0	1	0	0	0	$\frac{1}{2}$	0	$\frac{1}{2}$	⊕	⊕	⊕	2

KRONIKA KRAJOWA

Lębork.

6 kwietnia zakończone zostały mistrzostwa indywidualne miasta i powiatu. Tytuł mistrza (po raz czwarty z rzędu zdobył Franciszek Obolewski (Kolejarz Lębork) przed Cholewińskim, Białoskórskim, Frąckowiakiem, Janikowskim i Kołkiem (wszyscy z Kolejarza). W turnieju brało udział 10 finalistów.

Na zakończenie turnieju jeden z czołowych szachistów Wybrzeża — Mackiewicz dał seans gry jednocześnie na 15 szachownicach z wynikiem 10:5. Organizacja tej imprezy była niestety bardzo zła: nie stawił się nikt z organizatorów.

Po zakończeniu mistrzostw drużynowych reprezentacja ZKS Kolejarz rozegrała szereg spotkań towarzyskich. W Słupsku wygrała z tamt. Kolejarzem 7:2, w Lęborku — z Kolejarzem Kartuzi 4:2, w Gdyni z sekcją TPR — Gdynia 5½:2½.

J. Janikowski

Kraków.

W ramach akcji popularyzowania gry szachowej, dr E. Arlamowski (Ogniwo Kraków) dał seans gry jednocześnie w Klubie Fabrycznym Huty im. F. Dzierżyńskiego w Dąbrowie Górniczej na 29 szachownicach, z wynikiem + 21 = 6 — 2.

Drugi seans ten sam mistrz dał w Krakowie, w świetlicy Zw. Zaw. Prac. Sądu i Prokuratury na 15 szachownicach, z wynikiem + 12 = 3.

Nowy Sącz.

Turniej kwalifikacyjny przyniósł następujące wyniki:

I miejsce i awans do III kategorii uzyskał Eugeniusz Świątkowski (16 p. z 17) przed Smolarskim, Kuczara, Nowereńczukiem i Zb. Świątkowskim, którzy uzyskali IV kategorię.

Szczecin.

Nowowyzbrane prezydium Sekcji Szachów WKKF: przewodniczący ob. Pfeffer, wiceprzewodniczący Gniot, Puls i Gonciarski, sekretarze Zieliński i Antoniewicz, czł. prez. Alperowicz. Sekcja urządza w poniedziałki od godz. 18-ej.

18 kwietnia w sali WRN rozegrany został mecz szachowy na 60 szachownicach zorganizowany przez Sekcję Szachów WKKF dla uczczenia 60 rocznicy urodzin Prezydenta Bolesława Bieruta. Po zakończeniu meczu wysłano do Prezydenta telegram z życzeniami.

Czwarty turniej o indywidualne mistrzostwo miasta zakończył się pewnym zwycięstwem Gniota — 14 p. z 17, przed T. Przygodą 12½, Wendekerem i E. Borskim po 11. Na dalszych miejscach: L. Kowaluniec 10½, Alperowicz 10, Englander i Jacewicz po 8½, Nowak i Kuncewicz po 8, Zdrojewski i Stylo po 7½, Antoniewicz, Laure i Papuga po 7, Pastorski 5½, K. Jurkiewicz 5 i R. Kowaluniec 4½ p.

M. Pfeffer

Rybnik.

Drużynowe mistrzostwo wsi powiatu zdobył LZS Gorzyce dawn. Osiny. Pierwsza szachownica tej drużyny ob. Musioł Józef zdobył ponadto w osobnym turnieju indywidualne mistrzostwo wsi powiatu.

Turniej kwalif. o II kateg. wygrał Pytlik przed Frankiem J. i Cuberem. Franke H. zajął czwarte miejsce przed Pasternakiem. Grało 11 graczy z czego trzech zdobyło kateg. II. Turniej kwalif. o kateg. III wygrał junior RZPW Wilczek 10 p. przed Stroką L. 7 p.

Okręg Rybnik zrzeszenia „Górnik“ zakończył już swoje mistrzostwa drużynowe okręgu. Ze względu na brak pieniędzy na koszty podróży z wielkiej ilości sekcji szachowych w tym okręgu grało tylko 5 drużyn. I miejsce zajęła drużyna RZPW przed Chwałowicami i Warszt. Naprawczymi.

Nowy Bytom.

Rewelacją tut. sekcji jest 10-cio letni Lazar, który w licznie obsadzonym turnieju zdobył mistrzostwo juniorów. W kl. A na 1 m. uplasowali się bracia Leśnik.

Dąbrowa Górnicza.

Mistrzostwo sekcji ruchliwego klubu fabrycznego zdobył Niedźwiedzki 25 p. 2m. Guzowski 24 p. Katolik 23,5 p. Udział brało 61 graczy.

Chorzów.

Mistrzostwo sekcji Górnik-Dyr. Ch. ZPW zdobył Zagórski 12½ p. przed Uciechą 12 p. i inż. Jurecko 11,5 p. Czwarte m. podzielili inż. Markowski i Glik przed Burdą. Udział brało 17 graczy.

Czładź.

Mistrzostwo sekcji kopalni zdobył Nowak M. 12 p. przed Nosalem 10,5 p. i Skoczeniem R. 10 p. Udział brało razem 50 graczy.

Mikołów.

Agendy mało ruchliwej sekcji PKKF-Pszczyna przejęli działacze Miłkołowa. Organizatorzy tego ośrodka ruchliwego zdążyli zebrać do mistrzostw drużynowych powiatu 8 drużyn. Mistrzostwo zdobyła druż. Domu Kultury-Mikołów przed Spójnią — Tychy i Domem Kultury-Pszczyna.

Katowice.

WDKZZ rozegrał już swój turniej o mistrzostwo na rok 1952. W grupie I grało 12 graczy z kateg. I i II.

Pierwsze miejsce zajął niespodziewanie Sowiński — AZS 9,5 p. II. m. Sojka 8,5 p. III. m. Byrtek 7,5 p. IV. m. Miszał 6 p. VII. m. Mucha 5,5 p. VIII. m. Przybyśzewski 5,5 p.

W auli Technikum Górn. w Brynowie odbyły się okręgowe mistrzostwa ind. DOSZ-u. Udział brało 76 chłopców i 6 dziewcząt wyeliminowanych poprzez mistrzostwa szkół, powiatów i grup. Otwarcia turnieju dokonał naczelnik R. Szydło. Następnie przemawiał z ramienia WKKF ob. Witkowski. Turniej rozegrano systemem szwajcarskim. Kierownikiem turnieju był instruktor DOSZ-u ob. Szyler, sędzią prof. Kozłowski.

Najlepsze wyniki osiągnęli (chłopcy) 1. Krok — Gliwice 8 p. 2/3 m. Bronowski — Rybnik i Kumar — Katowice 7,5 p. 4/5 m. Tolurek — Katowice i Szweda — Świętochłowice 7 p. 6 m. Sordyl — Bielsko 6,5 p. (dziewczęta)

1. Knapikówna — Świętochłowice 5 p. 2. Lubosówna — Świętochłowice 4 p. 3. Strzelec — Rybnik 3 p.

Dwunastu najlepszych otrzymało pamiątkowe dyplomy a 30 chłopców i 6 dziewcząt bezpłatnie wczasy w Polanicy Zdroju.

Polanica-Zdrój.

Wyróżnieni w turnieju wyjechali wraz z instruktorem DOSZ Katowice na 2 tyg. obóz szachistów do Polanicy Zdroju.



Uczestnicy obozu w czasie treningu.

Obóz wygrał spotkanie przyjac. z Unią-Polanica w stos. 5,5:1,5. Instruktor Szyler wygrał symultanke w stos. 11,5:3,5 i 10:2.

Zawody odbywały się w sali koncertowej obok pijalni oraz na wolnym powietrzu w parku. Grze przyglądało się dziesiątki kuracjuszków, którzy ponadto bardzo chętnie rozgrywali partie z uczestnikami obozu. Rezultatem było znaczne ożywienie gry w szachy w

świetlicy, która wieczorami nie mogła pomieścić zwolenników tej gry.

Łabędy.

Mistrzostwo zdobył Sirołka 13,5 p. przed juniorem Teubnerem 13 p. 3. Wodarczyk 12,5 p. 4. junior Nagel 12 p. 5. Goik. Grupa liczyła 18 gr.

Bielsko.

W turnieju o mistrzostwo Rady Oddziałowej Zrzeszenia Stal brało udział 10 drużyn. Mistrzostwo zdobyła sekcja Czechowice Miasto 42 p. przed Bielską Fabr. Armatur 34 p. i sekcją Bielskich Zakł. Śrubo-

wych 30,5 p. Dalsze miejsca zajęli AS-Bielsko 29,5 p. Wytw. Sprz. Mech. i BZUT-Biała po 26 p.

Symultanka Jasieniaka w świetlicy FFK zakończyła się wynikiem + 10 = 1 — 1.

Radzionków.

Mistrzostwo sekcji Górnik zdobył Kloze 18 p. przegrywając jedyną partię z wicemistrzem Sykulisz 17,5 p. (bez przegranej — i 3 remisami). III m. Strzelczyk 15,5 p. IV. m. Zydek 14 p. V. m. Zorzycki 13 p. VI. m. Pyka 12,5 p. przed Zemankiem 11,5 p. i Arndtem 11 p. Udział brało 20 graczy.

R. Bąk

Z Y C I E S Z A C H O W E W Z S R R

ARCYMISTRZ E. HELLER

...Mistrzostwa szachowe ZSRR na rok 1949. Ostatnia runda. Leader turnieju — młody mistrz odeski Efim Heller o pół punktu przed wszystkimi. Za nim idzie dziewiciu arcymistrzów i szereg znanych mistrzów międzynarodowych. Wystarczy w tej ostatniej rundzie zremisować, aby zapewnić sobie pierwsze miejsce; ale w tym wypadku mogą go jeszcze dogonić i młody mistrz postanawia grać na wygraną. Decyduje się śmiało na grę ostrą, połączoną z ofiarami i... przegrywa z mistrzem Chołmowem.

Zamiast zaszczytnego tytułu championa ZSRR — dzielenie trzeciego i czwartego miejsca. A jednak to nie było niepowodzenie. Wychowanek radzieckiej szkoły szachowej nie mógł grać inaczej. Potrzebne mu było zwycięstwo w każdej partii — i nawet poniósłszy porażkę w decydującym spotkaniu, odniósł w ogólności poważne twórcze zwycięstwo. Jego śmiała, pomyślna gra, zdobyła pierwsze wielkie uznanie. Młody, rok — dwa lata temu nikomu nieznanymi szachista znalazł się przed siedmioma arcymistrzami i oddał palmę pierwszeństwa tylko takim koryfeuszom szachów, jak Smysłow i Bronstein.

W tymże roku Heller zostaje mistrzem Ukrainy.

Rok 1950. Heller zajmuje miejsce w dziesiątce najlepszych szachistów kraju. Później następuje nowy sukces w mistrzostwach ZSRR 1951 r. — drugie i trzecie miejsce wraz z jeszcze młodszym mistrzem — championem Moskwy T. Petrosjanem. A wreszcie — budapeszteński międzynarodowy turniej pamięci G. Maroczy'ego, 1952 rok. Mistrz Heller — leaderem turnieju I tylko na samym finiszu pozwala się wyprzedzić championowi ZSRR, arcymistrzowi Keresowi. Jednak i drugie miejsce jest wyjątkowym pod względem obsady turnieju jest wspaniałym sukcesem. To drugie zwycięstwo nad mistrzem świata Botwinnikiem, to nagroda za najlepszą partię turnieju!

Za sukcesy w XIX mistrzostwach ZSRR i spotkaniach międzynarodowych, Wszczęźwiązkowy Komitet dla spraw Kultury Fizycznej i Sportu nadał mistrzowi szachowemu Efimowi Piotrowiczowi Hellerowi (Odesa, „Nauka“) — tytuł arcymistrza ZSRR.

Arcymistrz Heller ma 27 lat. Jest on dobrym wszechstronnym sportowcem, posiadaczem odznaki GTO drugiego stopnia, koszykarzem pierwszej kategorii. W bieżącym roku Heller, przodownik nauki, kończy uniwersytet odeski. Życzymy najmłodszemu arcymistrzowi dalszych sukcesów w pracy i w sporcie!

(Z „Sowieckiego Sportu“, 10.V.1952 r.)

MISTRZOSTWA MOSKWy

Przed ostatnią rundą szachowych mistrzostw Moskwy, Antoszyn i Zagorowski mieli po 9½ p. O pół punktu dalej znajdował się Simagin, o punkt — Czysziakow i Kotow. To też w ostatniej rundzie główne zainteresowanie skupiło się na partiach tej „piątki“. Zagorowski przeciw Rawińskiemu i Antoszyn z Estrinem grali spokojnie, dążąc do remis. Nie odpowiadało to jednak stylowi ich gry i w rezultacie prze-

ciwnicy uzyskali nieco lepsze partie; Antoszyn w niedoczasie popełnia błąd i położenie jego staje się krytyczne.

Tymczasem Kotow energicznym atakiem uzyskuje zwycięstwo nad Lublińskim i dogania Simagina, który nie wyzyskał dobrych szans na zwycięstwo w partii z Judowiczem. W dogrywkach Awerbach wygrał z Czysziakowem, Zagorowski uzyskał remis, a Antoszyn przegrał z Estrinem.

W ten sposób tytuł mistrza Moskwy zdobył mistrz W. Zagorowski — uzyskując 10 p. z 15. Miejsca od drugiego do czwartego podzielili: kandydat Antoszyn, arcymistrz Kotow i mistrz Simagin, po 9½ p. Dalsze miejsca zajęli: Flohr, Czysziakow i Estrin po 8½, Judowicz 8, Baranow 7½, Lilienthal 7, Głotow i Gusiew po 6½, Awerbach 6, Rawiński 5½, Lubliński 5, Kogan 4 p.

Mistrzostwa Moskwy zakończyły się wielkim zwycięstwem młodzieży. Mistrz Zagorowski ma 26 lat. Uzyskał on tytuł mistrza 4 lata temu; w obecnym turnieju wyprzedził on trzech arcymistrzów i szereg silnych mistrzów kraju. Dwudziestodwuletni student Antoszyn pokazał dojrzałą, mistrzowską grę i o 1½ p. przekroczył normy mistrzowskie.

Duże postępy zrobili kandydaci Baranow i Głotow; ten ostatni ma zaledwie 22 lata i był to jego pierwszy występ w poważnym turnieju. Obaj oni wygrali z arcymistrzami w stosunku 2:1.

Kotow czarnymi grał dobrze (6½ p. z 8), natomiast białymi uzyskał tylko 3 p. z 7. Na wynikach Flohra i Lilienthala zaważyła ich słaba forma sportowa: na finiszu obaj zdobyli tylko po 1 punkcie — pierwszy w czterech, drugi w pięciu ostatnich rundach.

Zakończenie turnieju odbyło się 12 kwietnia. Po ogłoszeniu wyników i wręczeniu nagród, arcymistrz Ragozin wygłosił referat o turnieju w Budapeszcie i zademonstrował partię Heller — Golombek, za którą obaj partnerzy otrzymali nagrodę — a mistrz świata Botwinnik omówił zakończenie swojej partii z Szabo (odznaczonej specjalną nagrodą)

(Wg L. Abramowa, „Sowieckij Sport“ 15.IV.1952)

MISTRZOSTWA LENINGRADU

W szachowych mistrzostwach Leningradu wielki sukces odniosła młodzież, która wysunęła się naprzód w ostatnich czasach.

Zaszczytny tytuł mistrza Leningradu zdobył międzynarodowy mistrz Mark Tajmanow z rezultatem 10½ p. z 15 Na specjalne uznanie zasługuje wynik czternastoletniego kandydata na mistrza Borysa Spasskiego, ucznia jednej ze szkół leningradzkich. Uzyskawszy szereg świetnych zwycięstw nad doświadczonymi mistrzami, Spasski zajął drugie miejsce z 9½ punktami.

MISTRZOSTWA KOŁCHOZÓW RSFR

W Kalininie zakończyły się mistrzostwa kołchoźników RSFR. Turniej finałowy był poprzedzony szeregiem eliminacji, w których brało udział około 150 tys. szachistów.

Po zaciętej walce zwyciężył nauczyciel szkoły kołchozowej — Apollon Kuźmin. Wykazał on wysoką

klasę gry, zdobywając 14^{1/2} p. z 15, wyprzedzając zdobywcę drugiego miejsca — W. Utjaganowa o 3^{1/2} p. Trzecie miejsce zajął dawny champion, kandydat na mistrza Borisenkow — 10 p.

Dalsze miejsca zajęli W. Nidoszywin 9^{1/2}, M. Gorew — 9. Bez powodzenia grał zwycięzca mistrzostw kołchozowych ZSRR, kandydat na mistrza G. Żurawlew, który z 8^{1/2} p. podzielił dalsze miejsca z M. Afanasjewem, W. Prutowych, M. Urujmagowem i Czerkasowem.

Turniej w Kalininie wykazał szybki postęp kołchozowych szachistów. Rozegrano w nim wiele interesujących partii, mających znaczenie dla teorii.

MISTRZOSTWA KOBIECE

W Tbilisi zakończył się tradycyjny turniej o kobiece mistrzostwo ZSRR, w którym wzięło udział 18 szachistek.

Pierwsze miejsce zajęła mistrzyni świata L. Rudenko, zdobywając 13 p. z 17. Tylko o pół punktu za nią znalazła się E. Bykowa. Pełne uznanie należy się zdobywczyni trzeciego miejsca — O. Rubcowej, inżynierowi, matce 5 dzieci; oto przykład, że w ZSRR kobiety mają wszelkie warunki dla doskonalenia się w dowolnej dziedzinie nauki, sztuki i sportu.

MISTRZOSTWA BIAŁORUSI

W bieżącym roku szachiści Białorusi już po raz 17 przeprowadzali mistrzostwa Republiki. Turniej w Mińsku zakończył się wspólnym zwycięstwem arcymistrza I. Bolesławskiego i mistrza W. Sajgina, którzy zremisowali decydującą partię między sobą. Zdobyli oni po 10 p; trzecim był Zide — 9^{1/2} p.

NA PÓŁCE Z KSIĄŻKAMI

Kurt Richter. Schachmatt. Wydawnictwo: Walter de Gruyter. Str. 95.

I znów piękne wydanie znanego mistrza niemieckiego K. Richtera, który tym razem zajął się centralnym zagadnieniem partii szachowej — matem.

Naogół w praktyce turniejowej rzadko zdarza się mat na szachownicy. Zwykle strona wyraźnie słabiej stojąca poddaje partię.

Nie mniej każdy szachista — bez względu na poziom gry — musi znać wzrokowo kilkadziesiąt typowych pozycji matowych, by nie przepuścić nadarzającej się w partii okazji zamotowania przeciwnika.

Shusnie też mistrz Richter wskazuje na okoliczności częstego wypuszczania z rąk zwycięstwa jedynie wskutek przecoczenia możliwości zamotowania partnera.

Pierwsza część książki poświęcona jest wzrokowemu oponowaniu około 50 pozycji, w których możliwym jest forsowne zamotowanie przeciwnika.

Część druga — to liczne przykłady z praktyki mistrzów szachowych, w których zamotowanie przeciwnika nastąpiło w pierwszych 12 posunięciach.

Część trzecia — to przykłady z praktyki turniejowej, gdzie mat nastąpił w środkowym stadium gry, w pozycji raczej nie wskazującej na możliwość forsowego zamotowania przeciwnika.

Najciekawszą bodajże jest część czwarta, gdzie mat ma miejsce już w końcówce, przy nader ograniczonym materiale.

Ostatnie dwie części — to przykłady do rozwiązywania, zarówno z praktyki turniejowej, jak też i problemy.

Całość — niezwykle przyjemna i pożyteczna lektura, dla graczy od V do I kategorii.

Druk, diagramy, szata zewnętrzna — na najwyższym poziomie.

Mjr W. Litmanowicz

J. Boyer. Les jeux d'echecs non orthodoxes.
Paryż 1951, wyd. autora.

Książka ta może zainteresować nie tylko każdego szachistę, ale i każdego miłośnika gier umysłowych. Zawiera ona rozmaite formy gry w szachy u różnych narodów w dawnych wiekach i opis pomysłów, zmierzających do zmodyfikowania obecnych reguł. Trudno tu na tym miejscu wyciszyć wszystkie historyczne przemiany. Weźmy jeden ciekawy przykład. Szachownica w Persji w wiekach średnich zawierała 64 pola, ale 4x16. Piony były ustawione w dwóch rzędach po 4, za nimi 2 konie i 2 wieże po bokach, potem król i królowa oraz 2 lafury po bokach. Reguły gry niemal te same, co obecnie.

MISTRZOSTWA GRUZI

W trzynastym turnieju o mistrzostwo Gruzji pewnie zwyciężył mistrz M. Sziszow, zdobywając 13 p. z 16, bez przegranej.

Drugie i trzecie miejsce podzielił mistrz Ebralidze i kandydat na mistrza Pirchaława, po 11^{1/2} p.

MISTRZOSTWA LITWY

Tytuł mistrza zdobył jeden z najzdolniejszych młodych mistrzów radzieckich, R. Chołmow. W mistrzostwach kobiecych zwyciężyła K. Czukajewa, zdobywając ten tytuł powtórnie. Zdobyła ona 10 p. z 11, bez przegranej.

KORESPONDENCJA Z BERLINA

W dorocznym rozgrywanym turnieju o mistrzostwo Berlina, w którym brały udział czołowi szachiści wszystkich sektorów miasta, zwyciężył pewnie mistrz Niemiec Rudolf Teschner, który wygrał wszystkie partie z wyjątkiem jednej przegranej w ostatniej rundzie. Wynik końcowy turnieju był następujący: 1. Teschner 15 p., 2. Darga 11, 3. K. Richter 10^{1/2}, 4. W. Schmidt 10, 5. Mandel 9, 6. Mross 8^{1/2}, 7—9. Kirchhammer, Elstner i Kühn po 8, 10—11. Seiffert i Roesner po 7^{1/2}, 12—13. Halbauer i Rhodin po 6^{1/2}, 14. Hopp 6, 15. Vogel 5, 16—17. Pflughaupt i Maass po 4^{1/2}. W turnieju nie brali udziału — obrońca tytułu mistrz B. Koch oraz inni mistrzowie, jak Lehmann i Gunsprich.

W turnieju juniorów zwyciężył Bialas 11 p. przed Domino 9^{1/2}. Również i w tym turnieju zabrakło obrońcy tytułu Reinhardta Fuchsa.

(Berthold Koch)

Wśród dziesiątków pomysłów „ulepszenia“ obecnych zasad gry w szachy — część z nich dotyczy zmiany formy szachownicy. Projektowano szachownice z dodatkowymi bocznymi polami, np. po 4 pola boczne z dwóch stron szachownicy, po 4 + obok nich jeszcze dwa, po 6 pól bocznych, po 8 pól bocznych, po 6 pól dodatkowych ze wszystkich stron szachownicy itp.

Projekty zmian dotyczących wprowadzenia dodatkowych figur były również liczne.

Wysuwano również projekty gry we czwórce, gdzie każdy z graczy miał te same 16 figur i pionów, na szachownicy o 160 polach lub szachownicy o różnych kształtach.

Przy grze we trójkę, każdy z graczy dla zdobycia punktu musiał zamotać obu pozostałych. Przy grze w sześciu szachownica ma normalny wymiar pionowy, a trzy razy dłuższy poziomy, przy czym wszystkie figury ustawione są rzędem obok siebie z dwóch stron szachownicy.

Wiele również projektów zgłoszono odnośnie zmiany początkowego ustawienia figur.

Jaka jest geneza tych wszystkich projektów? Zmiany są normalnym przejawem postępu i rozwoju myśli ludzkiej. Za zmianą reguł gry wypowiedziało się szereg wielkich mistrzów z Laskerem i Capablanką na czele. Na kongresie FIDE w Paryżu w 1949 r. wyłoniona została komisja złożona z Ragozina, Wooda i Loumy celem zbadania projektów zmian.

Jakie są w tej chwili najdalej idące dezyderaty grających i różnorodne pomysły?

1. Partia szachów trwa za długo — należy przebieg jej skrócić. W tym samym przeciwie celu kiedyś wydłużono ruch królowej, węzy i gońca.
2. Należy wprowadzić użytkowanie zabitych figur przeciwnika przez wprowadzenie ich do gry na swoją korzyść (system japoński).
3. Szachy są imitacją wojny. Ponieważ plany wojenne i przesunięcia wojsk są niewidoczne dla przeciwnika, można wprowadzić innowację zwaną „Kriegspiel“, przypominającą naszą grę w „bitwę morską“, gdzie przeciwnicy nie widzą wzajemnie swego ustawienia. W grze tej przy trzeciej szachownicy bierze udział arbiter.
4. Wprowadzenie w grze odwrotności tak jak w „wybitkach“, czyli wygrawa ten, który dostał mata.
5. W epoce awiacji należy wprowadzić do szachów trzeci wymiar i rozgrywać partię przez użycie samolotów w trójwymiarowej przestrzeni.
6. Aby uniknąć długotrwałego studiowania teorii, zmieniać ustawienie początkowe figur i wymiary szachownicy.
7. Uzyskać możliwości nowych kombinacji przez wprowadzenie nowych figur.
8. Wprowadzić dla treningu nierówne z obu stron ilościowo siły figur i pionów ustawione wg nowych schematów.

9. Wprowadzić grę w szachy dla 3, 4 i więcej osób jednocześnie.
10. Wyzyskać możliwości gry w szachy do upodobnienia jej do innych gier jak np. gra z krążkiem po środku, imitującym piłkę nożną na szachownicy 9x9 (bez pionów) i bez mata.
- Pomysły są dziesiątki. Niżej podpisany próbował po przeczytaniu książki zastosować niektóre z nich i został wyleczony z myśli o wprowadzaniu zmian — tak żaden z po-

mysłów nie dorównuje satysfakcji z gry w szachy w formie obecnej. Największy pozornie wróg szachistów — teoria, to nic innego jak szlif formy, którą musi mieć każdy sportowiec: tenisista, futbolista czy pływak. Nie można w żadnym sporcie być mistrzem, kierując się tylko własnym rozumem. Niemniej jednak poszukiwanie nowego jest zawsze drogą postępu i dla szukających tej drogi czytelników przeznaczone jest książka profesora Boyer.

Z. M.

D Z I A Ł P R O B L E M Ó W

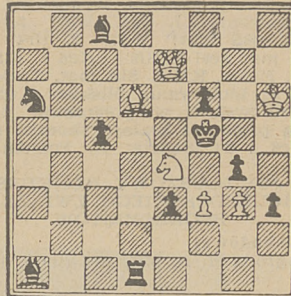
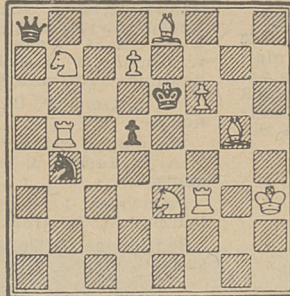
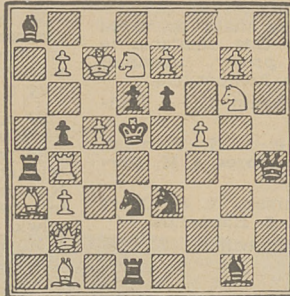
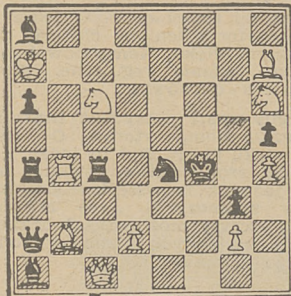
Listy prosimy adresować: Redakcja „SZACHY”, WARSZAWA, ROZBRAT 26 z dopiskiem „Problemy“

981. T. Czarnecki
Warszawa

982. A. Ellerman
Buenos-Aires

983. Kowalski
Jelenia Góra

984. L. Larsen
Espe



Mat w 2 posunięciach.

KONKURSY ROZPISANE

TIDFENS KRAV, roczny na 2x. Adres: B. Blikeng, Kristiansund N. Freiveien 111 Norwegia.

NYNORSK VEKEBLAD 1952, roczny na 2x. Adres: D. Hjelle, Volda Norwegia. 3 nagrody.

THE PROBLEMIST, roczny na 2x i 3x. Adres: C. S. Kipping, Wednesbury Anglia. Sędziowie: 2x — A. R. Cooper, 3x — G. F. Anderson. Po 4 nagrody w grupie.

THE FIELD, konkurs na 3x strategiczne. Adres: The Field Offices, 8 Stratton Street, London W. 1. Anglia. Sędzia: E. Boswell, 4 nagrody. Termin nadsyłania 1.IX.1952 r.

Pamięci Aisina White'a, znakomitego mecenasa szachowego, wydawcy i kompozytora amerykańskie pisma szachowe, a mianowicie The American Chess Bulletin, The American Chess Problemist i Chess Life organizują 4 konkursy problemowe:

- na 2x bez żadnych ograniczeń tematowych;
- na 2x o następującym temacie: są trzy obrony czarnych, pierwsza daje królowi czarnemu jedno wolne pole, druga dwa wolne pola i trzecia trzy wolne pola.
- na 3x bez żadnych ograniczeń tematowych;
- na samomaty w 2 posunięciach bez ograniczeń tematowych;

Zadania należy nadsyłać na potrójnych diagramach zaopatrzonych w dokładne rozwiązanie przyczem imię nazwisko i adres podać tylko na jednym, pod adresem: Eric M. Hassberg at 41—26 73 rd Street, Long Island, New York do dnia 31 grudnia br. Ze względu na charakter konkursu pożądany jest liczny udział polskich problemistów, którzy mają wiele do zawdzięczenia temu wybitnemu działaczowi szachowemu.

GŁOS PRACY. Redakcja dziennika rozpisała swojego czasu pierwszy konkurs problemowy na 2x dla autorów, debiutantów, oraz młodych kompozytorów, którzy po roku 1945 rozpoczęli pracę. Na ten konkurs wpłynęło około 45 zadań, co jest ilością ogromną jak na nasze stosunki. Sędzia konkursu Marjan Wróbel otrzymał cały materiał do oceny i w dniu Święta 22 Lipca zostanie opublikowany werdykt.

FOLKSZTIME. Sędzia konkursu M. Wróbel otrzymał do oceny samomaty nadesłane na konkurs; wpłynęło około 50 prac.

NORSK SJAKKBLAD 1951 Dwuchodówki

I nagroda P. Overkamp (nr. 985).
Jest to tak zwany mechanizm Stocchi'ego w przygotowaniu i grze. Przed wstępem widzimy takie trzy maty: Gf5 2. Gh2 mat, Sf5 2. We4 mat, ef5 2. We1 mat. Wstęp 1. Hg5 zamienia punkt strategiczny f5 na d5 i teraz formuje nowy kompleks Stocchi'ego, a mianowicie Hd5 2. Gh2 mat, Sd5 2. We4, e:d5 2. We1 mat. Jest to więc w oryginalnym ujęciu temat Ruchlisa. Bardzo interesująca kompozycja.

II nagroda L. Larsson
III nagroda F. Fleck — białe: Kh7, Ha8, Wd2 i e5, Gc8, Sd5 i f5, p:b4, b6, i d6. Czarne: Kc6, Wb7, Ga6, S:b8 i d8, p:b3, b5, c7. Przed wstępem autor prze prowadził w dwu wariantach szachowanie białego króla: cb6+ 2. Sde7 mat, cd6+ 2. Sfe7 mat. Wstęp brutalny 1. de7 zamienia szachy białemu królów: na inny motyw strategiczny, czyli uwolnienie białej figury: Sd7 2. cd8S mat i Sf7 2. cb8S mat. Dwukrotna promocja białego skoczka nadała pewną oryginalność kompozycji.

I wzm. zas. O. Stocchi, 2. H. Ahues — białe: Kh8, Hf8, Wc1, G:c2 i f4, S:e5 i g5, p:b2 i e4, czarne: Kd4, Hf1, Wa3 i h3, G:a2 i e1, S:f2 i f6, p:a4, b5, e2, e5 i h7. Również temat Ruchlisa w dwu wariantach. Przygotowanie: Wb3 2. Se6 mat, Gb3 2. Sgf3 mat (Grimshaw). 1. Gb3, S2e4 2. Se6 mat, S6e4 2. Sgf3 mat, S33

2. Sc6 mat. Przesłany zostały zamienione na blokowania pola e4.

3. J. Szöghy
Pochwały: bez kolejności J. Hartong, H. Hermanson, A. Karlstrom, M. Wróbel (nr. 986)

Temat Ruchlisa w dwu wariantach, a mianowicie: Sd5 2. W5e4 mat, c4 2. W5e3 mat (maty z baterii). Doskonały wstęp 1. Hb7! oddaje królowi dwa pola i zmienia strategię. Para tematowa: Wd3 2. We4 mat i Wc4 2. We3 mat z blokowaniem obu wolnych pól królewskich. Po Wd3 i Sd5 następują maty zamienne, T. Shorpen. Sędzia: B. Blikeng.

Trzechodówki
I nagroda A. O. Evang (nr. 987)
1. Se4, Wb3 2. f6, He4 3. Ge7 mat; Sd4 2. Sg5 Wb3 3. Sf7 mat; Wd4 2. Sa5, Ge4 3. Sb7 mat. Skomplikowany pomysł strategiczny; czarne na polu d4 blokują bądź wieżę, bądź skoczka. To zupełne blokowanie nie pozwala na późniejsze otwarcie linii. Opracowanie tego trudnego pomysłu raczej słabe, autor musiał użyć oczyszczenia z matów przez bicie figur. Kompozycja dużego formatu.

II — III nagroda A. Myrhaug, B. Blikeng

Wzmianki zaszczytne: 1. V. Pachmann — białe: Kf7, Hc5, We5, Gd8, p:b3, b5, czarne: Ka5, Wg1, Gel i a8, S:b1 i d5, p:a3, b6, c3, e3, f5, g5, h5.

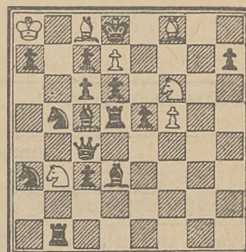
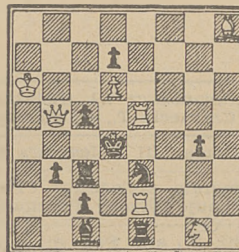
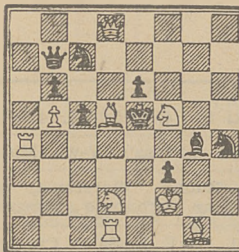
Rozwiązanie: 1. Kf8, gr. Wd5, Gd5 5. Gb6 mat; Sd2 2. Gb6+, Sb6 3. Hc3 mat; Gg3! 2. Hd4! Kb5 3. Hb6 mat. Wstęp

NORSK SJAKKBLAD 1951

985. P. Overkamp
I nagroda

986. M. Wróbel
pochwała

987. A. O. Evang
I nagroda



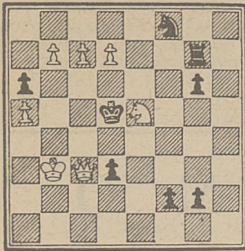
Mat w 2 posunięciach Mat 3 pos.

N. SJAKKBLAD
988. M. Wróbel
3 wzm. zaszc.

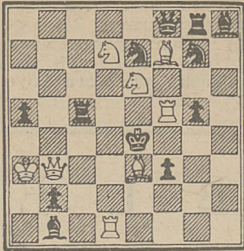
HOL. ZW. PROBL.
989. H. Musante
I nagroda

B. C. M. 1893
990. O. Würzburg

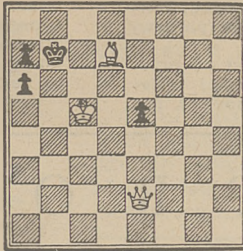
KRONIKA PROBLEMOWA



Mat w 3 pos.



Mat w 2 pos.



Mat w 3 pos.

oraz ostatni wariant są prawdziwą ozdobą zadania.

2. B. Lindgren, 3. M. Wróbel (nr 988)
Rozwiązanie: 7. Sg4, We7! 2. Hd3+, Ke6 3. d8S mat! Wd7! 2. Hc4+, Kd6 3. c8S mat! 2. Sf6+, Kd6 3. c8S mat! Ke4 2. He5+, Kf3 3. Sh2 mat. Treścią zadania są blokowania bliższych i dalekich pól królewskich w połączeniu z trzykrotną promocją białego skoczka na octach c8 i d8. Sędzia: A. Fossum.

JUBILEUSZOWY KONKURS HOLENDRSKIEGO ZWIĄZKU PROBLEMISTÓW

Dwuchodówki
I nagroda H. L. Musante (nr 989)

Dwuchodówka na ten sam temat co i zadanie Overkampa, a mianowicie zamiana ośrodka Stocchi'ego. W przygotowaniu występują trzy maty po b.ciu wieży na f5. Wstęp 1. Gd4 zamienia te trzy maty w sposób prosty, niemniej dowcipny. Interesująca kompozycja.

II nagroda P. Overkamp, III. J. Hannelius

Wzmianki zaszczytne: 1. N. Termaat, 2. A. P. Eenkes, 3. E. Ambros, 4. H. Hermanson.

Pochwały: 1. L. Larsen, 2. P. Overkamp, 3. J. Albarda, 4. J. Hannelius.

Sędziowie: C. Goldschmeding i E. Visserman.

MIĘDZYNARODOWY ZWIĄZEK PROBLEMISTÓW (IPB)

Stosunkowo rzadko pojawiają się komunikaty Międzynarodowego Związku Problemistów w prasie szachowej, gdyż życie organizacyjne jest stosunkowo słabe, chociaż ruch problemowy wcale nie jest mały, szczególnie w tym roku, jako roku olimpijskim.

Przed wszystkim po raz pierwszy niejako oficjalnie konkurs problemowy został włączony do konkurencji olimpijskiej; zorganizowano trzy grupy dwu-trzechodówki i końcówki, nagrody złoty, srebrny i brązowy medal. Konkurencja jest bardzo silna, np. w dziale trzechodówek bierze udział aż 124 kompozycje, co jak na trzechodówkę jest bardzo wiele. Rostrzygnięcie będzie ogłoszone najprawdopodobniej w sierpniu.

Drugą imprezą Związku, która interesuje wszystkich problemistów, to coroczna publikacja listy najlepszych wyników turniejowych za ubiegły rok. Niedawno została ogłoszona taka lista za rok 1951. Punktuje się trzy najlepsze prace każdego międzynarodowego konkursu, przyznając 3, 2 i 1 p., następnie ustala się kolejność według zdobytych punktów. Takie tablice statystyczne prowadzi J. Buchwald od roku 1947.

Za ubiegły rok zostało zwerifikowane 153 turnieje, z czego 52 za dwuchodówki, 55 za trzechodówki i wielochodówki i 45 konkursów w dziale zadań bajkowych i samomatów.

Na pierwsze miejsce wyszedł Herman Stapff, Niemcy 34 p., jest to specjalista zadań bajkowych i jest stosunkowo mało znany poza granicami kraju. O pół punktu za pierwszym znalazł się Marian Wróbel, Warszawa 33½ p. Dalsi zawodnicy przyszlizli z dużym odstępem punktowym: 3. F. Fleck, Węgry 21½ p. 4. B. Lindgren Szwecja 20 p. J. Hannelius, Finlandia 17½ p. 6. J. Kiss 15½, Węgry 7-8 A. Fossum, Norwegia i O. Stocchi, Włochy po 15 p. 9. M. Havel, Czechosłowacja 14 p. 10-11 A. Chicco i H. Lepuschuetz, Austria po 13 p. 12-13. A. Ellerman, Argentyna i V. Pachman, Czechosłowacja po 12 p. 14. N. Petrović 11 p. 15. T. Kardos, Węgry 10½ p. 16-18 J. Buchwald, USA, P. Overkamp, Holandia i E. Palkoska, Czechosłowacja po 10 p. 19. R. Matthews, Anglia 9½ p.

Następnie sprawozdanie podaje dane liczbowe odnośnie wyników w poszczególnych grupach. I tak wynik w dziale dwuchodówek przedstawia się następująco: 1. M. Wróbel 25 p. 2. F. Fleck 20½ p. 3. J. Kiss 15½ p. 4. O. Stocchi 15 p. 5. A. Ellerman 12 p. 6. A. Chicco 11 p.

Trzechodówki to domena Czechosłowacji, która zajęła trzy wysokie miejsca: 1. M. Havel 14 p. 2. H. Lepuschuetz 13 p. 3-4 V. Pachman i dr. E. Palkoska po 10 p. Bajkowe: 1. H. Stapff 34 p. 2. B. Lindgren 13 p. 3. N. Petrović 11 p. 4. T. Kardos 9½.

Oprócz tego wprowadzono klasyfikację drużynową, lista jest tu raczej nie kom-

pletna i dane są orientacyjne, tym niemniej zestawienie wskazuje, gdzie kompozycja szachowa jest najpopularniejsza i które kraje zespołowo przodują. Bardzo pocieszającym objawem jest wysokie miejsce polskich problemistów. Kolejność drużynowa jest następująca: 1. Niemcy 156½ p. 2. Węgry 87½ p. 3. Szwecja 75½ p. 4. Czechosłowacja 71 p. 5. Holandia 63 p. 6. Polska 37½ p. 7. Włochy 33 p. 8. Anglia 29½ p. 9. Norwegia 28 p. 10. Dania 27 p. 11. Finlandia 23½ p.

Zajęcie szóstego miejsca wskazuje, że nasza problemistyka ciągle jeszcze znajduje się w czołowie i sądzić, że powinna się w niej utrzymać, tymbardziej, że obserwujemy wzrost kadr najmłodszych kompozytorów. Ale konieczne jest znalezienie jakiejś więzi organizacyjnej, która pozwoliłaby na pełne wykorzystanie tych możliwości.

Ostatnią wreszcie pracą Związku, która może mieć doniosłe znaczenie jest ustalenie nazw tematów i oficjalne przyjęcie tej nomenklatury przez problemistów. Za podstawę wzięto „Themabook” Keldijka i Nanninga i od dłuższego już czasu obraduje specjalnie wybrana komisja. Ostateczne ustalenie nazw tematów jest sprawą bardzo potrzebną, gdyż wtedy wreszcie ustana dowolność w samowolnym nadawaniu nazw, a taki spis będzie bardzo pożyteczny w pracach redakcyjnych.

W Australii zmarł dr J. O'Keefe, znany kompozytor i ceniony chirurg; zmarł w podeszłym wieku. Komponował przede wszystkim zadania regularne, głównie trzy i cztero-chodówki.

W Anglii zmarł prezydent Brytyjskiego Związku Kompozytorów G. Heathcote w wieku 82 lat. Był to jeden z największych problemistów świata, obok Kubbla jeden z najwyszczególniejszych mistrzów kompozycji. Jego czterochodówki to szczyty możliwości ludzkiej. W jednym z następnych numerów podamy kilka jego kompozycji.

KOLEGIUM REDAKCYJNE: Litmanowicz Wł. (redaktor),
Czarnecki T., Gawlikowski St., Grynfeld I. i Wróbel M.

Adres Redakcji: Warszawa, Rozbrat 26.

Administracja: III Delegatura RSW „Prasa” W-wa Marszałkowska 8, tel. 807-11.

Kolportaż i prenumerata zakładowa: PPK „Ruch”, Warszawa, Srebrna 12. Konto PKO I-16980.
Prenumeratę indywidualną przyjmuje Urzędy Pocztowe oraz listonosze. Warunki prenumeraty: rocznie 36 zł, półrocznie 18 zł.

Nr zam. 1408. Nakład 5379. Obj. 1¼ ark. Pap. druk. sat. kl. V 61x86/70. Czerwiec 1952. Wyd. RSW „Prasa”, Warszawa,
Zakł. Graf. RSW „Prasa”, W-wa, Smolna 10. 3-B-20902.