



DZIENNIK URZĘDOWY MINISTERSTWA SKARBU.

Cena numeru pojedynczego 75 groszy, z przesyłką zwyczajną 83 grosze, poleconą 1 zł. 03 grosze. Prenumerata kwartalna 5 złotych. Cena ogłoszeń za tekstem od wiersza 1 m/m. szpalty redakcyjnej 30 gr., tabelaryczne i cyfrowe 60 gr. Materiał redakcyjny oraz ogłoszenia, które na mocy przepisów obowiązujących podlegają opublikowaniu w „Dzienniku Urzędowym Ministerstwa Skarbu”, uależy kierować do Administracji, Rymarska 3. Tel. redakcji 148.03, tel. Administracji Nr. 276.29. Za terminowy druk ogłoszeń Administracja nie odpowiada. Konto czekowe w P. K. O. Nr. 30305.

- TREŚĆ.**
- Organizacja władz:** 1. Rozporządzenie Min. Skarbu z dn. 30/XI 1924 r. o zwinięciu Kasy skarbowej w Jordanowie
- Przepisy ogólne:** 2. Rozporządzenie Prezydenta R. P. z dn. 3/XII 1924 r. o sposobie trwałego lokowania kapitałów przez osoby prawa publ., fundacji i osoby niawłasnowolne oraz o sposobie lokowania kaucji. 3. Rozporządzenie Prezydenta R. P. z dn. 3/XII 1924 r. o sposobie lokowania gotowizny bieżącej przez osoby prawa publ. i osoby niawłasnowolne. 4. Rozp. Prezydenta R. P. z dn. 10/XII 1924 r. o fuzji spółek akcyjnych i spółek z ograniczoną odpowiedzialnością. 5. Rozporządzenie Min. Skarbu z dn. 12/XII 1924 r. w sprawie udzielenia poręki państwowej za listy zastawne tow. Kredytowego Ziemskiego w Warszawie.
- Podatki bezpośrednie:** 6. Okólnik z dn. 21/XII 1924 r. o poborze w styczniu 1925 r. podatku dochodowego od uposażeń służbowych, emerytów i wynagrodzeń za najemną pracę.
- Monopol Tytoniowy:** 7. Rozporządzenie Min. Skarbu z dn. 3/XII 1924 r. w sprawie cennika detalicznej sprzedaży kolecy papierosowych państw. fabryk tytoniu.
- Monopol Spirytusowy:** 8. Obwieszczenie o uznaniu rektyfikacji Mauryca Freunda w Kaliszu za wolny skład spirytusu.
- Przepisy celne:** 9. Rozporządzenie Min. Skarbu z dn. 4/XII 1924 r. w sprawie uzupełnienia wykazu z oznaczeniem dopuszczalnego braku niektórych bliższych określeń w fakturze przy pisemnem zgłoszeniu przesyłek towarowych. 10. Rozporządzenie Min. Skarbu, Przem. i Handlu oraz Rolnictwa i Dóbr Państw. z dn. 12/XII 1924 r. o ulgach celnych. 11. Okólnik z dn. 10/XII 1924 r. o cieniu drobnych maszynek i aparatów. 12. Okólnik z dn. 26/XI 1924 r. o cieniu części kołowców. 13. Okólnik z dn. 16 XII 1924 r. o ustaleniu wagi samochodów przy cieniu. 14. Rozporządzenie Min. Kolei z dn. 11/XII 1924 r. w por. z Min. Skarbu, Przem. i Handlu oraz Rolnictwa i Dóbr Państw. o zmianie taksy komisowego pobieranego przez agencje celne Kolei Państw. 15. Rozporządzenie Min. Kolei z dn. 11/XII 1924 r. w por. z Min. Skarbu, Przem. i Handlu oraz Rolnictwa i Dóbr Państw. o zmianie taksy opłat za roboty fizyczne pobieranych przez agencje celne Kolei Państw. 16. Komunikat z dn. 19/XII 1924 r. o uruchomieniu drogowego urzędu celnego w Chyżnem.
- Przepisy o Instytucjach bankowych:** 17. Rozporządzenie Min. Skarbu z dn. 2/XII 1924 r. w sprawie zmiany statutu Banku Gospodarstwa Krajowego.
- Przepisy karne:** 18. Rozporządzenie Min. Skarbu z dn. 10/XII 1924 r. w sprawie zmiany kompetencji władz skarbowych b. zaboru austr. w zakresie rozstrzygnięcia spraw karnych skarbowych.
- Sprawy spółdzielcze:** 19. Sprawozdanie z posiedzenia Państwowej Rady Spółdzielczej w dniu 10/XII 1924 r.
- Skarbowość związków samorządowych:** 20. Rozporządzenie Min. Spraw Wewn. z dn. 27/XI 1924 r. w por. z Min. Skarbu w sprawie oznaczenia najwyższych norm podatku od lokali na rok 1925.
- Przepisy o państwowej służbie cywilnej:** 21. Rozporządzenie Min. Skarbu z dn. 27/V 1924 r. w sprawie umundurowania urzędników kontroli skarbowej. 22. Rozporządzenie Rady Ministrów z dn. 5/XII 1924 r. o ustaleniu tabeli stanowisk we władzach i urzędach państw. na r. 1925. 23. Rozporządzenie Prez. R. P. z dn. 13/XII 1924 r. o przelaniu prawa ostatecznego rozstrzygnięcia niektórych praw zastrzeżonych władzom centralnym na władze II instancji przy wykonywaniu ustawy o uposażeniu. 24. Rozporządzenie Prezydenta R. P. z dn. 15/XII 1924 r. o uproszczeniu postępowania dyscyplinarnego przeciwko funkcjonariuszom państw. i wzmocnieniu nadzoru nad tem postępowaniem.

Organizacja władz.

1.

ROZPORZĄDZENIE

Ministra Skarbu

z dnia 30 listopada 1924 r.

o zwinięciu istniejącej poza siedzibą inspektoratu skarbowego w okręgu izby skarbowej w Krakowie kasy skarbowej w Jordanowie.

Na zasadzie art. 4 i 15 ustawy z dnia 31 lipca 1919 r. o tymczasowej organizacji władz i urzędów skarbowych (Dz. P. P. P. Nr. 65, poz. 391) i art. 7 ustawy z dnia 8 kwietnia 1919 r. w przedmiocie objęcia przez Ministerstwo Skarbu administracji skarbowej na ziemiach polskich, które wchodziły w skład b. monarchji Austriacko-Węgierskiej (Dz. P. P. P. Nr. 31, poz. 261), zarządza się co następuje:

§ 1. Związa się z dniem 1 stycznia 1925 r. istniejącą poza siedzibą inspektoratu skarbowego wokół izby skarbowej w Krakowie kasę skarbową w Jordanowie.

§ 2. Agendy zwiniętej niniejszym kasy przechodzą na kasę skarbową, istniejącą w siedzibie właściwego inspektoratu skarbowego.

Minister Skarbu:

(—) *Grabski.*

(Dz. U. R. P. z 17 grudnia 1924 r. Nr. 107 poz. 973).

Przepisy ogólne.

2.

ROZPORZĄDZENIE

Prezydenta Rzeczypospolitej

z dnia 3 grudnia 1924 r.

o sposobie trwałego lokowania kapitałów przez osoby prawa publicznego, fundacje i osoby niewłasnowolne oraz o sposobie lokowania kaucyj.

Na zasadzie art. 1 lit. E p. 4 i art. 2 ustawy z dnia 31 lipca 1924 r. o naprawie Skarbu Państwa i poprawie gospodarstwa społecznego (Dz. U. R. P. Nr. 71, poz. 687) oraz zgodnie z uchwałą Rady Ministrów z dnia 17 listopada 1924 roku stanowiąco następuje:

§ 1. Kapitały należące do osób prawa publicznego, fundacyj i do osób niewłasnowolnych oraz do tych osób fizycznych i prawnych, których majątek z jakiegokolwiek powodu znajduje się pod zarządem kuratora, o ile nie są potrzebne na bieżące wydatki i prowadzenie gospodarstwa w zwykłym trybie, winny być lokowane z bez-

pieczeństwem pupilarnem w sposób wskazany w niniejszym rozporządzeniu.

§ 2. Za lokatę z bezpieczeństwem pupilarnem kapitałów w § 1 wymienionych uważa się:

- 1) kupno nieruchomości w kraju położonych;
- 2) udzielanie pożyczek pod zastaw nieruchomości w kraju położonych lub na hipotekę tych nieruchomości za zabezpieczeniem prawnem (pupilarnem);
- 3) kupno papierów państwowych lub przez Państwo gwarantowanych;
- 4) kupno listów zastawnych krajowych Towarzystw kredytu długoterminowego, emitowanych za zabezpieczeniem prawnem (pupilarnem);
- 5) umieszczenie kapitałów w instytucjach bankowych i kasach oszczędnościowych na książeczki wkładowe, które z mocy obecnie obowiązujących przepisów dzielnicowych korzystają z prawa papierów posiadających bezpieczeństwo pupilarne, względnie prawo takie uzyskają w przyszłości w drodze ustawodawczej.

§ 3. Zabezpieczenie kapitałów w rozumieniu punktu 2 i 4 § 2 jest prawne (pupilarne) tylko wtedy, gdy suma zobowiązania wraz z poprzedzającymi ją ciężarami nie przekracza połowy rzeczywistej wartości obciążonej nieruchomości miejskiej, względnie dwóch trzecich rzeczywistej wartości obciążonej nieruchomości wiejskiej.

§ 4. Na dobrach powierniczych (fidejmisowych), na domach obciążonych obowiązkiem demolowania, oraz w lasach, które ze względu na obronę Państwa podlegają ograniczeniu w użytkowaniu i gospodarowaniu, nie wolno lokować kapitałów osób w § 1 wymienionych.

§ 5. Przepisy niniejszego rozporządzenia nie mają zastosowania w wypadku dobrowolnego zabezpieczenia gotówkowych spłat spadkowych współdziedziców niewłasnowolnych, gdy nieruchomy majątek spadkowy wskutek prawnej jego niepodzielności otrzymuje w drodze działów spadkowych jeden ze współdziedziców, jeżeli tylko na nieruchomości tych będzie ustanowione prawo zastawu względnie hipoteka z prawem pierwszeństwa przed wszystkimi innymi osobistymi długami obejmującego majątek spadkowy.

§ 6. Kaucje z tytułu obowiązku publicznego, o ile nie są składane w gotówce, winny odpowiadać wymogom § 2 p. 2 — 5.

§ 7. Minister Skarbu w porozumieniu z Ministrem Sprawiedliwości władny jest odbierać książeczkom wkładowym poszczególnych instytucyj kredytowych i kas oszczędnościowych charakter papierów posiadających bezpieczeństwo pupilarne.

Uprawnienie to służy Ministrowi Skarbu tylko do dnia 1 stycznia 1926 roku poczem pozbawienie poszczególnych instytucyj kredytowych i kas oszczędnościowych przywileju, przewidzianego w punkcie 5 § 2 będzie mogło nastąpić wyłącznie w drodze ustawodawczej.

§ 8. Kapitały osób wymienionych w § 1 ulokowane dotychczas niezgodnie z § 2 niniejszego rozporządzenia winny być wycofane z tych lokat

i umieszczone w sposób odpowiadający przepisom niniejszego rozporządzenia.

§ 9. Rozporządzenie niniejsze wchodzi w życie z dniem 1 stycznia 1925 r. i obowiązuje na całym obszarze Rzeczypospolitej. Przepisy dzielnicowe na obszarze b. dzielnic: austriackiej i pruskiej o lokowaniu kapitałów osób niewłasnowolnych oraz tych, których majątek znajduje się pod zarządem kuratora, zachowują moc obowiązującą z wyjątkiem punktów 1 — 5 § 194 ces. pat. z dnia 9 sierpnia 1854 roku (Austr. Dz. U. P. Nr. 208) względnie ustępu 1 § 1807 niemieckiego kodeksu cywilnego, w miejsce których ma zastosowanie § 2 niniejszego rozporządzenia.

§ 10. Z dniem wejścia w życie niniejszego rozporządzenia przestaje obowiązywać część 2 zdania pierwszego artykułu 268 cz. I tom X zb. pr. ces. ros., zaczynająca się od słów „pieniądze zaś”, a kończąca się słowami „na to pozwalają”.

§ 11. Wykonanie niniejszego rozporządzenia powierza się Ministrowi Skarbu i Sprawiedliwości w porozumieniu z właściwymi ministrami.

Prezydent Rzeczypospolitej:

(—) *S. Wojciechowski.*

Prezes Rady Ministrów i Minister Skarbu:

(—) *Wł. Grabski.*

Minister Sprawiedliwości:

(—) *A. Żychliński.*

(Dz. U. R. P. z dn. 10/XII 1924 r. Nr. 105 poz. 953).

3.

ROZPORZĄDZENIE

Prezydenta Rzeczypospolitej

z dnia 3 grudnia 1924 r.

o sposobie lokowania gotowizny bieżącej przez osoby prawa publicznego i osoby niewłasnowolne.

Na zasadzie art. 1 lit. E. p. 4 i art. 2 ustawy z dnia 31 lipca 1924 r. o naprawie Skarbu Państwa i poprawie gospodarstwa społecznego (Dz. U. R. P. Nr. 71, poz. 687) oraz zgodnie z uchwałą Rady Ministrów z dnia 17 listopada 1924 r. stanowiąco następuje:

§ 1. Osoby prawa publicznego (instytucje ubezpieczenia społecznego, związki komunalne, gminy wyznaniowe i t. p.) nie mogą swojej wolnej gotowizny bieżącej lokować w innych instytucjach kredytowych, jak tylko w Banku Gospodarstwa Krajowego, w Pocztowej Kasie Oszczędności, w Państwowym Banku Rolnym lub w Polskim Banku Komunalnym.

Przepis powyższy nie ma zastosowania, o ile w miejscowości, gdzie ma siedzibę osoba prawa publicznego, niema oddziału wyżej wymienionych instytucji kredytowych.

§ 2. Związki komunalne mogą lokować bez ograniczeń przewidzianych w § 1 swoją gotowiznę we własnych instytucjach kredytowych.

§ 3. Minister Skarbu w porozumieniu z Ministrem Sprawiedliwości mocen jest ograniczenia, przewidziane w § 1 niniejszego rozporządzenia, w drodze wyjątku rozciągnąć na przypadki, w których na mocy obowiązujących przepisów osoba, uprawniona do dysponowania wolną gotowizną, działa w charakterze opiekuna, kuratora lub powiernika.

§ 4. Upoważnia się Ministra Skarbu do wydawania w porozumieniu z właściwym ministrem, do którego należy nadzór nad daną osobą prawa publicznego, rozporządzeń, ustalających szczególne ograniczeń, przewidzianych w § 1.

§ 5. Rozporządzenie niniejsze wchodzi w życie z dniem 1 stycznia 1925 r.

§ 6. Wykonanie niniejszego rozporządzenia powierza się Ministrowi Skarbu w porozumieniu z właściwymi ministrami.

Prezydent Rzeczypospolitej:

(—) *S. Wojciechowski.*

Prezes Rady Ministrów

i Minister Skarbu:

(—) *Wł. Grabski.*

Minister Sprawiedliwości:

(—) *A. Żychliński.*

(Dz. U. R. P. z d. 12/XII 1924 r. Nr. 106 poz. 959).

4.

ROZPORZĄDZENIE

Prezydenta Rzeczypospolitej

z dnia 10 grudnia 1924 r.

o fuzji (łączeniu się) spółek akcyjnych i spółek z ograniczoną odpowiedzialnością.

Na zasadzie punktu E 5 artykułu 1 i artykułu 2 ustawy z dnia 31 lipca 1924 r. o naprawie Skarbu Państwa i poprawie gospodarstwa społecznego (Dz. U. R. P. Nr. 71, poz. 657) oraz zgodnie z uchwałą Rady Ministrów z dnia 26 listopada 1924 r. zarządzam co następuje:

§ 1. Fuzję — łączenie majątków spółek jako całości — w rozumieniu niniejszego rozporządzenia stanowi:

- a) przejęcie przez istniejącą lub utworzoną w celu przejęcia łączących się spółek, spółkę akcyjną całego majątku innej spółki akcyjnej, lub spółki z ograniczoną odpowiedzialnością wzamian za akcje spółki przejmującej z ewentualną dopłatą wyrównawczą;
- b) przejęcie przez istniejącą lub utworzoną w celu przejęcia łączących się spółek, spółkę z ograniczoną odpowiedzialnością majątku innej spółki z ograniczoną odpowiedzialnością wzamian za udziały spółki przejmującej z ewentualną dopłatą wyrównawczą —

we wszystkich wypadkach bez względu na ilość łączących się przedsiębiorstw (spółek).

§ 2. Uchwały o fuzji spółki ulegającej rozwiązaniu (§ 1 nin. rozp.) zapadać winny na walnych zgromadzeniach—spółek z ograniczoną odpowiedzialnością większością $\frac{3}{4}$ głosów, a w spółkach akcyjnych taką większością i w takim trybie, jaki jest wymagany dla uchwał o likwidacji spółki.

§ 3. Fuzję uważa się za dokonaną z chwilą wpisu do rejestru, przyczem spółki przyjęte ulegają wykreśleniu z rejestru.

Wpis do rejestru handlowego następuje na podstawie aktów uchwał walnych zgromadzeń, względnie aktu organizacyjnego spółki nowo utworzonej, jako też aktu umowy o fuzji (§ 1 nin. rozp.).

§ 4. Z chwilą dokonania fuzji (§ 3 nin. rozp.) spółka przejmująca wchodzi we wszystkie prawa i obowiązki spółek przejętych, nie wyłączając praw do kaucyj i zastawów oraz do lokali (praw najmu).

Przepisanie praw hipotecznych spółki przejętej na rzecz spółki przejmującej odbędzie się na jednostronny wniosek władz spółki przejmującej.

§ 5. Władze spółki przejmującej winny w terminie przez się obranym ogłosić trzykrotnie zamiar złączenia majątków spółek zfuzjonowanych (§ 6) w pismach przeznaczonych do ogłoszeń spółki przejętej.

§ 6. Aż do zaspokojenia wierzycieli spółki przejętej, którzy w terminie rocznym od daty ostatniego ogłoszenia o zamiarze złączenia majątków (§ 5) zażądali piśmiennie zapłaty, a których wierzytelności nie są zabezpieczone zastawem lub hipoteką, w każdym razie jednak w ciągu roku od ostatniego ogłoszenia z § 5 nin. rozp.—majątek spółki przejętej winien być zarządzany przez władzę spółki przejmującej oddzielnie od majątku spółki przejętej.

Wierzyciele spółki przejętej mogą żądać w ciągu roku od daty ostatniego ogłoszenia z § 5 nin. rozp. zapłaty takich wierzytelności jeszcze niepłatnych, które nie mają zabezpieczenia zastawem lub hipoteką.

Do terminu, od którego według pierwszego ustępu niniejszego paragrafu oddzielny zarząd może być uchylony, wierzycielom spółki przejętej służy pierwszeństwo zaspokojenia z majątku spółki przejętej przed wierzycielami spółki przejmującej, a niezależnie od prawa zaspokojenia ich wierzytelności z majątku spółki przejmującej.

Za prowadzenie oddzielnego zarządu majątków członkowie władz spółki przejmującej odpowiadają osobiście i solidarnie.

§ 7. Do terminu od którego oddzielny zarząd nad majątkiem spółki przejętej może być w myśl ustępu pierwszego § 6 nin. rozp. uchylony, właściwość sądu w sprawach wynikających z zobowiązań spółki przejętej pozostaje niezmienną.

§ 8. Uchwały o zmianach statutów spółek akcyjnych, spowodowanych fuzją, podlegają zatwierdzeniu właściwych ministrów.

§ 9. Podwyższenie kapitału spółki przejmującej, dokonane celem nabycia majątku spółki przejętej (nieruchomego lub ruchomego) §§ 1 i 2 nin. rozp. — względnie podwyższenie kapitału spółki dla przejęcia majątku innej spółki jako całości w trybie §§ 305 i 306 niem. K. H. i § 247 austr. K. H. oraz § 96 ustawy z dnia 6 marca 1906 r. o spółkach z ograniczoną poręką (austr. D. U. P. Nr. 58) — podlega opłacie stempłowej w wysokości 2,5%, jeśli spółka przejmująca jest akcyjną a w wysokości 1%, jeżeli spółka przejmująca jest spółką z ograniczoną odpowiedzialnością. Do opłat tych stosują się poza tem ogólne zasady o opłacie od podwyższenia kapitału spółki akcyjnej lub spółki z ograniczoną odpowiedzialnością.

Minister Skarbu władny będzie w przypadkach zasługujących na szczególne uwzględnienie udzielać całkowitych lub częściowych zwolnień od tych opłat.

W przypadkach fuzji §§ 1 i 2 nin. rozp. — łączenia się majątków spółek §§ 305 i 306 niem. K. H. względnie spółek § 247 austr. K. H. oraz § 96 powołanej wyżej ustawy z dn. 6 marca 1906 r. — nie będą pobrane:

a) państwowe opłaty stempłowe (opłaty aljenacyjne, należności bezpośrednie) za przeniesienie majątku i praw spółki przejętej na spółkę przejmującą,

b) opłaty samorządowe, przewidziane w art. 2 ustawy z dnia 21 września 1924 r. (Dz. U. R. P. Nr. 88 poz. 785), w art. 13 ustawy z dn. 11 sierpnia 1923 r. (Dz. U. R. P. Nr. 94 poz. 747) i w art. 2 ustawy z dnia 31 lipca 1924 r. (Dz. U. R. P. Nr. 73 poz. 720),

c) podatek giełdowy (art. 2 ustawy z dn. 2 lipca 1921 r.) (Dz. U. R. P. Nr. 13 poz. 500), w związku z art. 1 punktem b) ustawy z dn. 5 grudnia 1924 r. (Dz. U. R. P. Nr. 131 poz. 1062), względnie przepis dodatkowy 3 do poz. 4-a taryfy stempłowej niemieckiej z 1918 r. w związku z §§ 1 — 3 rozporządzenia niemieckiego Ministra Skarbu z dnia 9 listopada 1921 r. (Dziennik Ustaw Rzeszy str. 1333),

d) państwowe opłaty sądowe za wpis w księ-dze wieczystej (hipotecznej, gruntowej i t. p.) przeniesienia majątku i praw spółki przejętej na spółkę przejmującą.

Przepisy niniejszego paragrafu będą stosowane tylko w razie zawarcia i zarejestrowania fuzji przed dniem 1 stycznia 1927 r.

§ 10. Przepisy §§ 1 — 8 nin. rozp. obowiązują wyłącznie na obszarze sądów apelacyjnych w Warszawie, w Wilnie i w Lublinie.

§ 11. Rozporządzenie niniejsze wchodzi w życie z dniem ogłoszenia i jednocześnie traci moc obowiązującą wszelkie sprzeczne z nim przepisy.

§ 12. Wykonanie niniejszego rozporządzenia powierza się Ministrowi Skarbu, Ministrowi Przemysłu i Handlu oraz Ministrowi Sprawiedliwości.

Prezydent Rzeczypospolitej:

(—) *S. Wojciechowski.*

Przes Rady Ministrów

i Minister Skarbu:

(—) *W. Grabski.*

Minister Przemysłu i Handlu:

(—) *Józef Kiedroni.*

Minister Sprawiedliwości:

(—) *A. Żychliński.*

(Dz. U. R. P. z dn. 17.XII 1924 r. Nr. 107 poz. 968).

5.

ROZPORZĄDZENIE MINISTRA SKARBU

z dnia 13 grudnia 1924 r.

w sprawie udzielenia poręki państwowej za listy zastawne Towarzystwa Kredytowego Ziemskiego w Warszawie.

Na zasadzie § 1 p. 1 oraz § 2 i 3 rozporządzenia Prezydenta Rzeczypospolitej z dnia 27 sierpnia 1924 r. o udzielaniu poręki państwowej za listy zastawne, obligacje i inne zobowiązania (Dz. U. R. P. Nr. 77, poz. 751) zarządza się co następuje:

§ 1. Udziela się poręki (gwarancji) państwowej za zapłatę kapitału listów zastawnych Towarzystwa Kredytowego Ziemskiego w Warszawie na sumę 15.000 dolarów Stanów Zjednoczonych

Ameryki Północnej, płatnego według planu umorzenia, ustalonego na okres 16½ lat od dnia wypuszczenia oraz odsetek w wysokości 8 od sta w stosunku rocznym, płatnych półrocznie zdołu.

§ 2. Udzielenie poręki wskazanej w § 1 potwierdzi Komisarz Rządowy Towarzystwa Kredytowego Ziemskiego w Warszawie przez umieszczenie odpowiedniego napisu na odnośnych listach zastawnych, po sprawdzeniu, że listy te odpowiadają wymogom powołanego na wstępie rozporządzenia Prezydenta Rzeczypospolitej i niniejszego rozporządzenia oraz że zostaną umieszczone zagranicą.

§ 3. Rozporządzenie niniejsze wchodzi w życie z dniem ogłoszenia.

Minister Skarbu:

(—) *W. Grabski.*

(Dz. U. R. P. z dn. 19.XII 1924 r. Nr. 108 poz. 978).

Podatki bezpośrednie.

6.

OKÓLNIK I. D. P. O. 2594 II.

Do Kancelarii Cywilnej Prezydenta Rzeczypospolitej, Biura Sejmu i Senatu, Prezydium Rady Ministrów, Najwyższej Izby Kontroli, wszystkich Ministerstw, Urzędu Likwidacyjnego oraz Prokuraturji Generalnej Rzeczypospolitej Polskiej wreszcie Generalnej Dyrekcji Monopoli Tytoniowego i Loterji Państwowej.

Ministerstwo Skarbu zarządza, aby pobór państwowego podatku dochodowego od uposażeń służbowych, emerytur i wynagrodzeń za najemną pracę na całym obszarze Rzeczypospolitej był w miesiącu styczniu 1925 r. dokonywany w dotychczasowym trybie według poniższej skali:

L. p.	Wysokość wypłaconego wynagrodzenia, obliczona w stosunku rocznym		Stopa procentowa podatku
	ponad	do	
w o t y c h			
1	3 212.—	4,282.68	2 „
2	4,282.68	5,352.37	2,1 „
3	5,352.37	6,959.37	2,2 „
4	6,959.37	8,565.37	2,2 %
5	8,565.37	10,171.37	2,3 „

L. p.	Wysokość wypłaconego wynagrodzenia, obliczona w stosunku rocznym		Stopa procentowa podatku
	ponad	do	
	w złotych		
6	10,171.37	11,777.37	2,5 %
7	11,777.37	13,383.37	2,9 "
8	13,383.37	15,167.79	3,3 "
19	15,167.79	16,952.26	3,8 "
10	16,952.26	18,736.68	4,2 "
11	18,736.68	20,521.10	5 "
12	20,521.10	22,305.58	5,8 "
13	22,305.58	23,197.79	6,7 "
14	23,197.79	24,536.10	7,5 "
15	24,536.10	25,874.47	9,2 "
16	25,874.47	27,658.89	10 "
17	27,658.89	29,443.37	10,4 "
18	29,443.37	31,233.89	12,9 "
29	31,233.89	33,458.37	14,2 "
20	33,458.37	35,688.89	14,7 "
21	35,688.89	37,919.47	15,3 "
22	37,919.47	40,150.—	15,8 "
23	40,150.—	42,380.58	16,5 "
24	42,380.58	44,611.10	17,1 "
25	44,611.10	46,841.68	17,8 "
26	46,841.68	49,072.26	18,4 "
27	49,072.26	51,302.79	19 "
28	51,302.79	53,533.37	19,6 "
39	53,533.37	80,300.—	20,2 "
30	80,300.—	107,066.68	20,9 "
31	107,066.68	133,833.37	21,6 "
32	133,833.37	160,600.—	22,3 "
33	160,600.—	200,750.—	23 "
34	200,750.—	321,200.—	24,5 "
35	321,200.—	401,500.—	25,5 "
36	401,500.—	535,333.37	27 "
7	535,333.37		28,5 "

Na obszarze województw Wielkopolskiego, Pomorskiego i Górnośląskiej części Województwa Śląskiego należy na rzecz gmin miejskich i powiatowych związków komunalnych **potracać** równocześnie z podatkiem państwowym, podatek w wysokości 3% wypłaconego wynagrodzenia, poczynając jednak od 4 stopnia powyższej skali.

Potrącone kwoty należy w terminie do dni 7-miu po dokonaniu **potrącenia** wpłacić do właściwej Kasy skarbowej.

Zaznacza się, że skala powyższa ma zastosowanie do uposażeń, wypłaconych w styczniu 1925 roku, jak również wypłacanych w grudniu r. b. ale należnych za styczeń r. 1925.

Warszawa, dnia 21 grudnia 1924 r.

Minister Skarbu:

(—) *Wł. Grabski.*

Monopol tytoniowy

7.

ROZPORZĄDZENIE MINISTRA SKARBU

z dnia 3 grudnia 1924 r.

w przedmiocie cennika detalicznej sprzedaży kolekcji papierosowych państwowych fabryk tytoniu.

Na podstawie art. 17 ustawy z dnia 1 czerwca 1922 r. o Monopolu Tytoniowym (Dz. U. R. P. Nr. 47, poz. 409) zarządza się co następuje:

§ 1. Poczawszy od dnia 10 grudnia 1924 roku ustanawia się następujący cennik detalicznej sprzedaży kolekcji papierosowych:

1) Kolekcja „F” z napisem „Na Gwiazdke” lub „Kolekcja Papierosów”,

zawierająca:

10 sztuk papierosów: „Kairo”
20 „ „ „ „Dames”
20 „ „ „ „Pani”
20 „ „ „ „Medjum”
20 „ „ „ „Klub”

5,50 zł. za sztukę (kolekcję).

2) Kolekcja „V” z napisem „Na Gwiazdke” lub „Kolekcja Papierosów”,

zawierająca:

15 sztuk papierosów „Kairo”
20 „ „ „ „Dames”
20 „ „ „ „Pani”
20 „ „ „ „Egipskie”
15 „ „ „ „Prezydent”

6.— zł. za sztukę (kolekcję).

§ 2. Rozporządzenie niniejsze wchodzi w życie z dniem ogłoszenia.

Minister Skarbu:

(—) *Wł. Grabski.*

(Dz. U. R. P. z dn. 10.XII 1924 r. Nr. 105 poz. 957).

Monopol spirytusowy.

8.

OBWIESZCZENIE.

Izba Skarbowa Łódzka w dniu 4 grudnia 1924 r. za L. 82410/22655 wydała Maurycemu Frenkowi, dzierżawcy rektyfikacji sukcesorów Henryka Frenkla w Kaliszu, uprawnienie o uznaniu rektyfikacji tej za wolny skład spirytusu, który podlega Urzędowi akcyz i monopolu w Kaliszu. Warszawa, dnia 17 grudnia 1924 r.

Za Ministra Skarbu
(—) Dr. Głowacki.
Dyrektor Departamentu

Przepisy celne.

9

ROZPORZĄDZENIE MINISTRA SKARBU

z dnia 4 grudnia 1924 r.

w sprawie uzupełnienia wykazu z oznaczeniem dopuszczalnego braku niektórych bliższych określeń w fakturze przy pisemnem zgłoszeniu przesyłek towarowych.

Na podstawie art. 21 rozporządzenia Ministra Skarbu oraz Przemysłu i Handlu o taryfie celnej z dnia 11 czerwca 1920 r. (Dz. U. R. P. Nr. 51, poz. 314) zarządza się co następuje:

§ 1. Dołączony do § 2 rozporządzenia Ministra Skarbu z dnia 11 września 1924 r. (Dz. U. R. P. Nr. 82, poz. 788) wykaz z oznaczeniem dopuszczalnego braku niektórych bliższych określeń w fakturze przy pisemnem zgłoszeniu, który to brak nie pociąga za sobą wymiaru dodatkowej opłaty manipulacyjnej (akcydencji) uzupełnia się następująco:

Pozycja i punkty taryfy celnej:	Nazwa towaru ze wskazaniem, jak wystartaryfy celnej: cza je oznaczać w dokumentach handlowych:
88 p. 1 c, d, p. 2 b.	Wyroby z gumelastyki miękkiej i twardej — bez podania wagi w sztuce.
98 p. 3 a, b.	Woda amoniakalna surowa — bez wskazania na % amoniaku.
137 p. 2 a, b.	Gliny i farby — bez podania wagi oddzielnych pakietów.
173 p. 8 a/d p. 10 a, b.	Samochody — bez bliższego określenia.

Pozycja i punkty taryfy celnej:	Nazwa towaru ze wskazaniem, jak wystartaryfy celnej: cza je oznaczać w dokumentach handlowych:
173 p. 11 a, b.	Części samochodów — bez bliższego określenia.
177 p. 18 a, b.	Wyroby z fibry wulkanizowanej — bez wskazania na dodatek z innych materiałów.
177 p. 28.	Obicia papierowe i szlaki do nich — bez wskazania czy są wyciskane, czy inne.
193 p. 1 a, b.	Towary w tych pozycjach wymienione — bez podania wagi w 1 mtr. kwadratowym.
193 p. 2 a, b.	Wyroby dziane i szmuklerskie — bez określenia, czy są z jedwabiu naturalnego, czy też ze sztucznego.

§ 2. Rozporządzenie niniejsze wchodzi w życie z dniem ogłoszenia.

Minister Skarbu:

(—) W. Grabski.

(Dz. U. R. P. z dn. 17.XII 1924 r. Nr. 107 poz. 975).

10.

ROZPORZĄDZENIE

Ministrów: Skarbu, Przemysłu i Handlu oraz Rolnictwa i Dóbr Państwowych

z dnia 12 grudnia 1924 r.

o ulgach celnych.

Na podstawie punktu b art. 7-go ustawy z dnia 31 lipca 1924 r. w przedmiocie uregulowania stosunków celnych (Dz. U. R. P. Nr. 80 poz. 777) zarządza się co następuje:

§ 1. Poniżej wyszczególnione towary opłacają cło ulgowe, którego wysokość w stosunku do cła normalnego, podanego w taryfie celnej z dnia 26 czerwca 1924 r., wynosi odpowiedni procent, uwidoczniony w poniższej tabeli:

Pozycja taryfy celnej:	Nazwa towaru:	Cło ulgowe w % cła normalnego.
2 p. 1	Ryż wyluszczonej polerowany	25
2 p. 2	Ryż niewyluszczonej	bez cła
2 p. 3	Ryż łamany, zawierający najwyżej 5% wagi całych ziarn, przeznaczony do wyrobu krochmalu	bez cła
2 p. 4	Ryż wyluskany lecz w błonce, niepolerowany, do wyrobu ryżu polerowanego, za pozwoleniem Ministerstwa Skarbu	bez cła

Pozycja taryfy celnej:	Nazwa towaru:	Cło ulgowe w % do cła normalnego:	Pozycja taryfy celnej:	Nazwa towaru:	Cło ulgowe w % do cła normalnego:
3 p. 1 a	Mąka żytnia	bez cła		za pozwoleniem Ministerstwa Skarbu	20
3 p. 1 b	Mąka pszenna	bez cła			
Ex 3 p. 1 c	Mąka kukurydziana	bez cła	Ex 58 p. 3	Drzewo cedrowe do wyrobu ołówków, za pozwoleniem Ministerstwa Skarbu	40
Ex 21 p. 1	Tytuń w liściach i wiązkach z lodygami lub bez; lodygi tytuńowe, odpadki i miał	10	65 p. 3	Gips rodzimy i alabaster w kawałkach niepalony	10
Ex 24 p. 7 a i b	Mleko zgęszczone, mączka mleczna z cukrem i bez — łącznie z wagą bezpośredniego opakowania	10	Ex 65 p. 4	Wapno gryzące (niehydrauliczne) do wyrobu karbidu — za pozwoleniem Ministerstwa Skarbu	80
27 p. 2	Ekstrakty, esencje i eterowcowe z domieszką alkoholu, w opakowaniach wszelkiego rodzaju — łącznie z wagą bezpośredniego opakowania	80	66 p. 2	Kamienie sztucznie rozdrobnione i filtry z węgla	80
Ex 28 p. 1 b	Wina skażone solą do wyrobu winiaku, o zawartości alkoholu od 16° do 25° włącznie, za pozwoleniem Ministerstwa Skarbu	10	66 p. 6	Płyty łupkowe piłowane, również szlifowane, oprócz wyrobów z łupku	10
Ex 34 p. 1	Mięso świeże, solone i mrożone	bez cła	66 p. 8	Płyty łupkowe, łupane, nieobrobione	10
Ex 35 p. 2	Bryndza	50	66 p. 9	Kamienie litograficzne	80
Ex 37 p. 3 a	Łososie tylko solone	80	Ex 71 p. 2	Szmergiel, korund, elektrit, alund, karborund, pumeks, trypia i grafit zmielone, zespojone w grudki lub zamienione mechanicznie w bryłki; granaty pod postacią piasku lub mielone; materiały osobno niewymienione do szlifowania i polerowania, również mielone szkło sproszkowane (drobno tłuczone lub mielone), za wyjątkiem grafitu mielonego	80
Ex 40 p. 3 a	Woły	80	Ex 71 p. 2	Grafit mielony	40
Ex 41 p. 3	Kości poddane działaniu kwasu siarkowego; użyźniające komposty i pudrety	bez cła	Ex 71 p. 5 a	Wyroby prasowane z węgla, o długości sztuki powyżej 250 mm., wagi poniżej 3 kg., do wyrobu azotniaku — za pozwoleniem Ministerstwa Skarbu	10
Ex 41 p. 4	Kości palone, mąka, śrut, popiół i węgiel z kości	bez cła	Ex 71 p. 5 b	Wyroby prasowane z węgla dla elektrotechniki, jako to: świece, płytki, cylindry, węgle do elementów i t. p. o wadze sztuki powyżej 3 kg.	10
51 p. 1 a	Tłuszcze zwierzęce, surowe, przetopione; tłuszcz kostny; surowy tłuszcz z wełny	80	Ex 72 p. 4	Cegły i płyty z gliny szamotowej dla wielkich pieców, aparatów Cowpera i koksowni — za pozwoleniem Ministerstwa Skarbu	60
51 p. 1 b	Tłuszcze zwierzęce odsączone, przerobione, zestalone; oleomargaryna, premier jus, również tłuszcze odpadkowe	20	Ex 72 p. 6	Cegły, kształtki i płyty z kwarcu i dynasu	10
51 p. 6 a	Oleje pochodzenia zwierzęcego, oprócz osobno wymienionych	80	72 p. 7	Cegły i płyty z magnezytu	10
51 p. 6 b	Tran rybi oczyszczony	80	72 p. 10	Cement szamotowy (ciasto z gliny ogniotrwalej), zaprawa szamotowa, dynasowa i ich surrogaty; cement ogniowy, kraterowy i t. p.	80
51 p. 6 c	Margaryna i sztuczne masło jadalne	60	73 p. 3	Naczynia kamienne (tak zw. odporne na kwasy), przyrządy fabryczne, garnki, dzbany, rezerwoary, butle, chłodnice, kurki, rury z cienkimi ściankami, do łączenia aparatów	
52 p. 7	Wosk bitumiczny z węgla brunatnego	40			
Ex 56 p. 3 b	Szmaty kozuchowe ze skor baranich i kozlich — za pozwoleniem Ministerstwa Skarbu	10			
57 p. 1 a, b, c, d	Obuwie skórzane, z wyjątkiem osobno wymienionego	60			
57 p. 2	Obuwie płócienne, filcowe i z różnych materiałów, oprócz osobno wymienionych	60			
57 p. 3	Skóry skrojone lub zszyte, cholewki, wierzchy na obuwie wymienione w p. 1 tej pozycji	80			
Uwaga 1.					
57 p. 3	Części obuwia wystancowane lub wykrojone ze skór twardych, jako to: podeszwy, branzle, obcasy, zakładki, noski, glanki	80			
Uwaga 2.					
Ex 57 p. 5 b	Bicze tkackie	10			
Ex 57 p. 5 b	Skórzane wyroby „frottoirs” —				

Pozycja taryfy celnej:	Nazwa towaru:	Cło ulgowe w 0,00 cta normalnego:	Pozycja taryfy celnej:	Nazwa towaru:	Cło ulgowe w 0,00 cta normalnego:
	i t. p. z masy stopionej i niechlonej wody, również polewane lecz bez ozdób . . .	80	Ex 112 p. 25 a	Nitro, oksyamino i chlorowco pochodne, oprócz osobno wymienionych	20
Ex 76 p. 7 a	Wyroby porcelanowe dla celów elektrotechnicznych i laboratoryjnych, niemontowane . . .	80	Ex 112 p. 25 b	Leokonin, terrar, kryolit sztuczny, soda krzemowo-fluorowa (fluoro-krzemian sodu), do wyrobu naczyń emaljowanych — za pozwoleniem Ministerstwa Skarbu	20
Ex 77 p. 2 b	Balony, rurki i bagietki szklane do wyrobu lampek elektrycznych dęte, również w formach	80	Ex 112 p. 25 b	Fluorek sodu	10
Ex 77 p. 8 c, d	Szklła: antyczne, opalowe, katedralne do wyrobu witraży — za pozwoleniem Ministerstwa Skarbu	40	Ex 112 p. 25 c	Dekalina, tetralina (dekahydro- i tetrahydro-naftalina)	10
Ex 78 p. 2	Szyby lustrzane nieobrobione poddianiu, t. j. niemатовane, nieszlifowane i niepolerowane, opłacają cło według p. 1 z potrąceniem 40%	40	112 p. 27	Azotany toru, ceru, berylu, glinu (aluminium) i magnezu	40
81	Oleje ze smoły z węgla kamiennego lekkie, średnie, ciężkie (antraceny, krezotowy, benzol, toluol, kumol, ksylol, solvent-nafta, mieszanina ksyloli, antracen, naftalina), wszystko surowe nieoczyszczone; kwas karbolowy surowy czarny	80	Ex 115 p. 1	Eter siarczany do wyrobu sztucznego jedwabiu oraz prochu bezdymnego — za pozwoleniem Ministerstwa Skarbu	20
82 p. 1	Żywica drzew iglastych	80	117 p. 3	Olej słonecznikowy	40
82 p. 2	Kalafonja i galipot	40	117 p. 7 a	Oleje roślinne osobno niewymienione (kokosowy, palmowy, z nasion i rdzenia, bawelniany, soya, kukurydzowy, sezamowy i t. p.) o zawartości 1% i wyżej wolnych kwasów tłuszczowych	20
83 p. 3	Ciasto asfaltowe, asfalty topliwe sztuczne, smoła asfaltowa	80	Ex 117 p. 7 b	Oleje wyszczególnione pod a) o zawartości poniżej 1% wolnych kwasów tłuszczowych	40
Ex 87 p. 2 b	Kauczuk, gutaperka i balata: myte, prasowane w arkuszach i płytach	20	124 Uwaga.	Drzewo quebrachowe rozspławiane na wiórki do przesypki (t. zw. Lohschnitt) i mielone	40
91 p. 2	Siarka oczyszczona, kwiat siarczany	10	124 p. 2 a	Ekstrakt quebrachowy suchy, niesulfitowany	20
98 p. 4	Azotan amonu	20	124 p. 2 b	Ekstrakt quebrachowy suchy, sulfitowany (rozpuszcza się w zimnej wodzie)	40
98 p. 5	Siarczan amonu	10	124 p. 3 a	Ekstrakty garbnikowe osobno niewymienione, suche	20
Ex 103 p. 3	Saleira wapniowa (azotan wapnia)	10	124 p. 3 b	Ekstrakty garbnikowe osobno niewymienione, ciastowate	80
105 p. 5	Dwuwęglan sodu (bicarbonat) i potasu	10	124 p. 3 c	Ekstrakty garbnikowe osobno niewymienione, płynne	80
105 p. 11	Wodorosiarczek sodu	20	Ex 139 p. 2	Stopy żelazne (ferro-aliaże), jako to: ferro — aluminium — sili-cium — molibden — vanadium — chrom — fosfor i t. p. o zawartości powyżej 30% innych składników, prócz żelaza; surowka manganowa o zawartości manganu powyżej 15%	bez cła
Ex 106 p. 1	Octan wapnia surowy do wyrobu acetonu i kwasu octowego — za pozwoleniem Ministerstwa Skarbu	20	Ex 140 pp. 3 i 4	Szyny żłobkowane	10
Ex 108 p. 3	Siarczek węgla	10	Ex 140 p. 7	Blacha żelazna i stalowa, również dekapowana, ściemniona lub innym sposobem sztucznie oksydowana, również pokryta lustrzaną warstwą tlenku, — grubości 0,28 mm. i mniej	20
108 p. 4	Kwas azotowy; nitroza (mieszanina kwasu azotowego z siarkowym)	10	Ex 147 p. 2	Popiół cynkowy	20
112 p. 10	Benzol, toluol, ksylol, antracen oczyszczone	80	Ex 149 p. 1	Rury miedziane i ze stopów	20
Ex 112 p. 11	Oczyszczony fenol	80			
112 p. 16 a, b	Oksy — związki benzolu, toluolu, naftaliny oraz ich sulfokwasy, oprócz osobno wymienionych	20			
Ex 112 p. 17 a, b, c, d, e, f, g, h	Nitro, amino, chlorowco, amino-oksy pochodne szeregu aromatycznego, kwas ftalowy, sole tych związków, oprócz osobno wymienionych	20			

Pozycja taryfy celnej:	Nazwa towaru:	Cło ulgowe w 0/00 cła normalnego:	Pozycja taryfy celnej:	Nazwa towaru:	Cło ulgowe w 0/00 cła normalnego:
a, b	miedzi bez szwu, gołe, niepoierowane	20	Ex 156 p. 10 c, II	Tkaniny druciane z drutu miedzianego i stopów miedzi oraz z metali i stopów, wymienionych w poz. 143, dla produkcji cementowej i papierniczej—za pozwoleniem Ministerstwa Skarbu	20
Ex 149 p. 7	Oprawki (czopy, cokle) mosiężne z łebkiem porcelanowym, szklanym lub wityrtowym do wyrobu lampek elektrycznych	20	Ex 156 p. 11	Niewyrabiane w kraju przewodniki izolowane, lecz niepokryte ołowiem—za pozwoleniem Ministerstwa Skarbu	80
Ex 149 p. 7 i 8	Dzwony kościelne z miedzi i stopów miedzi	40	156 p. 12 a	Kable elektryczne, obłożone ołowiem, o średnicy zewnętrznej powyżej 45 mm. i opancerzone wszelkie	40
Ex 150 p. 1	Elektrody magnetytowe	20	Ex 156 p. 12 b	Kable elektryczne obłożone ołowiem, o średnicy 45 mm. i mniej	80
Ex 150 p. 4 a, b	Walce z żelaza lanego utwardzane nieobrobione lub z grubą obdartą powierzchnią i wykończonemi czopami i rozetami, bądź o średnicy 400 mm. i wyżej, bądź o długości 1500 mm. i wyżej	10	160 p. 1	Kosy i sierpy	bez cła
Ex 150 p. 4 c	Niewyrabiane w kraju walce z żelaza lanego utwardzane, obrobione—za pozwoleniem Ministerstwa Skarbu	20	160 p. 2	Łopaty, widły, rydle, motyki, grabie, sapy, oskardy i kilofy	80
Ex 152 p. 7 a, b	Rury bez szwu o osi prostej, wszelkiej wagi, o średnicy zewnętrznej powyżej 300 mm., zaopatrzone z jednego końca w gwint wewnętrzny i z drugiego końca w gwint zewnętrzny, nacięty na długości nie mniejszej, niż połowa zewnętrznej średnicy rury	10	Ex 161 p. 3 a, b, c, d	Niewyrabiane w kraju narzędzia stalowe hartowane do obrabiania—za pozwoleniem Ministerstwa Skarbu	20
Ex 152 p. 7 a, b	Rury bez szwu o osi prostej wszelkiej wagi, o średnicy zewnętrznej powyżej 100 mm. do 300 mm. włącznie, zaopatrzone z jednego końca w gwint wewnętrzny i z drugiego końca w gwint zewnętrzny, nacięty na długości nie mniejszej niż połowa zewnętrznej średnicy rury	30	162 p. 2	Stemple do matryc (punce) i matryce metalowe do odlewu czcionek i maszyn zecerskich.	20
Ex 153 p. 1 a	Górnictwo benzynowe lampki bezpieczeństwa	40	162 p. 3 i 4	Linje mosiężne drukarskie, klisze	20
Ex 154 p. 1, 2 i 3	Części tychże lampek—za pozwoleniem Ministerstwa Skarbu	40	162 p. 5	Kamienie litograficzne z wykonanemi na nich rysunkami	20
Ex 153 p. 7	Łańcuchy wszelkie z żelaza grubszego niż 6 1/2 mm. na potrzeby wiertnictwa—za pozwoleniem Ministerstwa Skarbu	10	162 p. 6	Wszelkie osobno niewymienione przybory zecerskie i drukarskie, jako to: wierszownice, kliny i t. p.	20
153 p. 10	Butle żelazne i stalowe	20	Ex 167 p. 1	Niewyrabiane w kraju maszyny osobno niewymienione—za pozwoleniem Ministerstwa Skarbu	10
Ex 155 p. 2 a, b, c, d, e, f	Druk miedziany i ze stopów miedzi; skręty z drutu—wszystko również cynowane	80	167 p. 2	Parowozy, tendry.	10
Uwaga do p. 3			Ex 167 p. 3	Elektrowozy, wagony parowe, spalinowe i elektryczne	10
Ex 156 p. 2 a	Gwoździe druciane oraz cięte, oprócz osobno wymienionych; gwoździe z surowca kowalnego	80	Ex 167 p. 3	Lokomotywy spalinowe i pneumatyczne—za pozwoleniem Ministerstwa Skarbu.	20
Ex 156 p. 5 a, b	Liny druciane, żelazne i stalowe z drutów o grubości 1/2 mm. i wyżej	80	Ex 167 p. 3	Traktory zwykłe i gąsienicowe—za pozwoleniem Ministerstwa Skarbu	10
			Ex 167 p. 4	Niewyrabiane w kraju kopaczki (bagry lądowe)—za pozwoleniem Ministerstwa Skarbu	10
			Ex 167 p. 6 a, b, c, d, e, f	Niewyrabiane w kraju przyrządy i maszyny do podnoszenia i opuszczania ciężarów, zmontowane w całości lub też ich mechanizmy—za pozwoleniem Ministerstwa Skarbu	20
			Ex 167 p. 7 a, b, c, d, e, f	Niewyrabiane w kraju: maszyny parowe, silniki spalinowe następujące: żeglugowe, samochodowe i lotnicze, silniki sp-	

Pozycja taryfy celnej:	Nazwa towaru:	Cło ulgowe w %/0/0 cła normalnego:	Pozycja taryfy celnej:	Nazwa towaru:	Cło ulgowe w %/0/0 cła normalnego:
	linowe systemu Diesla; silniki spalinowe na gaz ssany; sprężarki (kompresory); pompy próżniowe, również do wyrobu lodu i do chłodnictwa — wszystko za pozwoleniami Ministerstwa Skarbu	10		garek — za pozwoleniem Ministerstwa Skarbu	10
Ex 167 p. 7	Sikawki pożarowe, motorowe i parowe	10	167 p. 28 c	Noże do krajalnic buraczanych cukrowniczych	10
Ex 167 p. 8	Niewyrabiane w kraju eksporty — za pozwoleniem Ministerstwa Skarbu	10	Ex 167 p. 31	Elektryczne: prądnice, silniki, przetwornice jednotwornikowe — wszystko o wadze powyżej 2500 kg., również transformatory o wadze: bez oleju powyżej 1500 kg., lub z olejem powyżej 1900 kg.	10
167 p. 10	Niewyrabiane w kraju lokomobile parowe — za pozwoleniem Ministerstwa Skarbu.	10	Ex 167 p. 31	Elektryczne: prądnice, silniki, przetwornice jednotwornikowe — wszystko o wadze powyżej 300 do 2500 kg. włącznie, również transformatory o wadze: bez oleju 1500 kg. i mniej, lub z olejem 1900 kg. i mniej; maszyny elektryczne osobno niewymienione, elektromagnesy, części maszyn elektrycznych; — wszystko, o ile nie jest wyrabiane w kraju, za pozwoleniem Ministerstwa Skarbu	20
167 p. 11 a, b, c, d, e	Turbiny parowe i spalinowe.	10	Ex 167 p. 34	Siewniki rzutowe do nawozów sztucznych; srotowniki kombinowane z gniotownikami	10
Ex 167 p. 12 c	Niewyrabiane w kraju osobno niewymienione obrabiarki do drzewa — za pozwoleniem Ministerstwa Skarbu.	10	Ex 167 p. 34	Prasy do słomy i siana; sieczkarnie tarczowe, nożowe — o szerokości gardła powyżej 310 mm.	20
Ex 167 p. 13	Niewyrabiane w kraju obrabiarki do metalu — za pozwoleniem Ministerstwa Skarbu.	10	Ex 167 p. 35	Komplety pługa parowego, bukowniki, siewniki kombinowane do równoczesnego wysiewu nasion i nawozów sztucznych; maszyny do czyszczenia nasion buraczanych i konicyny na sitach lub płótnie, aparaty do ostrzenia noży do maszyn żniwnych	10
Ex 167 pp. 14 do 20	Niewyrabiane w kraju maszyny włókiennicze oraz prasy kalandrowe, korytkowe i wygładzarki, służące również do papieru — za pozwoleniami Ministerstwa Skarbu.	10	Ex 167 p. 35	Kosiarki, żniwiarki, wiązałki, aparaty żniwiarkowe do kosiarek	bez cła
167 p. 21	Maszyny do szycia, maszyny korbowe do haftowania, przywożone łącznie ze stołami lub bez — za pozwoleniem Ministerstwa Skarbu	20	167 p. 36	Pługi motorowe z silnikiem na podwoziu płużnem	10
Ex 167 p. 22	Pończoszarki, maszyny do dziania, maszyny do wyrobu firanek, koronek i tiulu — za pozwoleniem Ministerstwa Skarbu	20	Ex 167 p. 37	Siewniczki ręczne do warzyw; tryjery do czyszczenia nasion; opryskiwacze do dezynfekcyj roślin i budynków; wirówki do mleka, pasteryzatory; inkubatory i aparaty do hodowli ptactwa	10
Ex 167 p. 23	Niewyrabiane w kraju maszyny młynarskie — za pozwoleniem Ministerstwa Skarbu.	10	Ex 167 p. 37	Masielnice, wygniataarki i wszelkie niewyrabiane w kraju maszyny i aparaty rolnicze osobno niewymienione — za pozwoleniem Ministerstwa Skarbu	20
Ex 167 p. 26	Niewyrabiane w kraju aparaty, oprócz osobno wymienionych — za pozwoleniem Ministerstwa Skarbu	10	167 p. 39 b	Noże do sieczkarń	60
Ex 167 p. 27 c	Łożyska kulkowe bez płyt podstawowych i bez konsol	10	167 p. 39 d	Części przyrządu żniwnego (bagiety, stalki, nożyki i zmon-	
Ex 167 p. 28 a	Niewyrabiane w kraju osobno niewymienione części maszyn i aparatów, sprowadzane osobno lub razem z maszynami, za pozwoleniem Ministerstwa Skarbu	10			
Ex 167 p. 28 b	Wrzeciona, obrączki, wálki rowkowane do maszyn włókienniczych, rurki do prząsnic, biegacze (traveller'y), przewodniki nitek, grzebienie do zgrzeblarek, walce nożowe do postrzy-				

Pozycja taryfy celnej:	Nazwa towaru:	Cło ulgowe w % cła normalnego:	Pozycja taryfy celnej:	Nazwa towaru:	Cło ulgowe w % cła normalnego:
Ex 167 p. 39 e	towane noże czyli sztangi nożowe)	bez cła	Ex 174 p. 4	Wagony towarowe kolejek wąskotorowych	80
	Niewyrabiane w kraju części maszyn rolniczych, korzystających z ulg, opłacają za każdorazowym pozwoleniem Ministerstwa Skarbu cło ulgowe w tej samej wysokości jak i maszyny odpowiednie .		175 p. 1 a	Statki i łodzie silnikowe, pogłębiarki — o pojemności ponad 600 ton	10
Ex 168 p. 3	Młynarskie wagi automatyczne .	20	Ex 175 p. 1 b	Statki i łodzie silnikowe, pogłębiarki — o pojemności 600 ton i mniej	20
Ex 169 p. 1	Wodo-paro-spirytuso i gazomierze	20	175 p. 2	Barki żelazne, doki, pontony .	40
Ex 169 p. 1	Części wodo-paro-spirytuso i gazomierzy — za pozwoleniem Ministerstwa Skarbu	20	Ex 175 p. 3	Statki drewniane	10
Ex 169 p. 8 c	Wstęgi kinematograficzne niewyświetlone	80	176 p. 2 a, b	Masa papierowa z drzewa (masa drzewna) przyrządzona mechanicznie	80
Ex 169 p. 9	Kliske fotograficzne niewyświetlone (z wyjątkiem szklanych — poz. 77)	80	Ex 176 p. 4	Niebielona masa papierowa przyrządzona chemicznie z drzewa, słomy, szmat i t. p.	80
169 p. 10	Przyrządy i aparaty ortopedyczne; protezy	80	177 p. 5 a, b	Papier gazetowy z zawartością masy drzewnej nie mniej niż 60 ⁰ / ₁₀₀ , o wadze od 45 do 55 gr. w metrze kwadratowym, nie-satynowany, niefarbowany, nieklejony lub słabo klejony	80
Ex 169 p. 11 a, b, c, d, e, f	Narzędzia warsztatowe miernicze precyzyjne: kalibry zwyczajne i różniczkowe; maszyny do mierzenia i miary precyzyjne; kątomierze, mikrometry, szablony i t. p.	80	177 p. 6 a, b i p. 11 a	Papier wymieniony w poz. 177 p. 6 a, b i p. 11 a — dla instytucji społecznych lub rządowych, o charakterze naukowo-wydawniczym — za pozwoleniem Min. Skarbu	10
Ex 169 p. 14 e	Niewyrabiane w kraju przyrządy i aparaty elektryczne o wadze sztuki powyżej 150 kg. — za pozwoleniem Ministerstwa Skarbu	20	181 pp. 2, 3, 4	Nieczesane i nieprzędzone: wełna sztuczna niebarwiona, mieszanka z włókien roślinnych i z wełny, wełna wszelka barwiona	80
Ex 169 p. 17 a, b	Liczniki energii elektrycznej	10	182 p. 1 a, b	Bawełna trzepana i gremplowana, niebarwiona, barwiona	80
Ex 169 p. 20 c	Lampki górnicze elektryczne	40	Ex 182 p. 3 a, b	Odpadki bawełniane szarpane, odpadki i wyczoski wełniane gremplowane	80
Ex 169 p. 20 c	Części lampek górniczych elektrycznych — za pozwoleniem Ministerstwa Skarbu	40	183 pp. 1, 2, 3	Przędza bawełniana pojedyncza, surowa, bielona, merceryzowana i barwiona — do № 80 włącznie (numeracji angielskiej)	80
173 p. 9	Samochody omnibusowe i sanitarne	80	183 p. 4	Przędza bawełniana pojedyncza powyżej № 80 (numeracji angielskiej) surowa, bielona, merceryzowana i barwiona	20
173 p. 10 a, b	Samochody ciężarowe lub towarowe	40	183 p. 5	Przędza na szpulkach drewnianych nitkowana z dwóch lub więcej nici pojedynczych (łącznie z wagą szpulek)	80
Ex 173 p. 11 a IV	Podwozia samochodów ciężarowych, ważące (podwozie) 2000 kg. i wyżej	10	183 p. 6 a, b, c	Przędza wszelka nitkowana z dwóch lub więcej nici pojedynczych (oprócz wymienionej w punkcie 5) do № 80 włącznie (numeracji angielskiej), surowa, bielona, merceryzowana i barwiona	80
Ex 173 p. 11 a	Podwozia samochodów (z wyjątkiem podwozi ciężarowych ważących 2000 kg. i wyżej)	50	183 p. 6 d	Przędza wszelka nitkowana z dwóch lub więcej nici pojedynczych (oprócz wymienio-	
173 p. 14	Samoloty	80			
174 p. 1 a	Kolejowe wagony towarowe: pomostowe, platformy i węglarki	10			
Ex 174 p. 1 b, c, d	Wagony towarowe kryte, wapiarki, wagony do ogrzewania pociągów (z kotłem parowym), wagony specjalne (chłodnie, warsztatowe, miernicze, dźwiganie i t. p.)	80			
Ex 174 p. 1 b	Cysterny kolejowe	10			

Pozycja taryfy celnej:	Nazwa towaru:	Cło ulgowe w % do cła normalnego:	Pozycja taryfy celnej:	Nazwa towaru:	Cło ulgowe w % do cła normalnego:
	nej w p. 5), powyżej № 80 (numeracji angielskiej), surowa, bielona, merceryzowana i barwiona	40		kartonach, kanetkach i t. p., łącznie z wagą tychże:	
Ex 183 p. 6	Przędza wszelka nitkowana z dwóch lub więcej nici pojedynczych (oprócz wymienionej w p. 5), do wyrobu sieci rybackich—za pozwoleniem Ministerstwa Skarbu	10	186 p. 1 a, b	Wełna czesana, niebarwiona i barwiona	40
183 p. 7	Liny, powrozy, linki selfaktorowe lub sznurki wrzecionowe z przędzy bawełnianej	80	186 p. 2 a, b	Przędza pojedyncza wełniana, niebarwiona i barwiona	80
Ex 184 p. 1 a, b, c, d, e, f	Przędza z materiałów włóknistych, wymienionych w pp. 2 i 3 poz. 179, nienitkowana, pojedyncza	80	186 p. 3 a, b	Przędza wełniana nitkowana z pojedynczej przędzy, niebarwiona i barwiona	80
184 p. 2	Przędza z materiałów włóknistych, wymienionych w pp. 2 i 3 poz. 179, nienitkowana, pojedyncza lub nitkowana z dwóch lub więcej nici pojedynczych, w kłębkach lub na szpulkach, łącznie z wagą tychże	80	186 p. 4 a, b	Przędza wełniana ozdobnie nitkowana (z węzełkami, oczkami, pętelkami i t. p.), niebarwiona i barwiona	80
184 p. 2	Przędza nitkowana z dwóch lub więcej nici pojedynczych w kłębkach lub na szpulkach, łącznie z wagą tychże, do wyrobu sieci rybackich—za pozwoleniem Ministerstwa Skarbu	10	187 pp. 1, 2	Surowe i bielone: płótna bawełniane, zawierające w 1 kg. wagi do 15 m. kw. włącznie; tkaniny, zawierające w 1 kg. wagi do 15 m. kw. włącznie	80
185 p. 1 a, b, również uwaga	Przędza z jedwabiu naturalnego: nitkowana lub łączona na osnowę (organsin) lub wątek (trame) z surowego jedwabiu (gręgo): niewygotowana, niebielona, niebarwiona, wygotowana, bielona i barwiona	40	187 pp. 1, 2	Płótno bawełniane do wyrobu opon samochodowych—za pozwoleniem Ministerstwa Skarbu	40
185 p. 2 a, b	Przędza ze skubanki, waty lub czesanki (peignes) jedwabnej (chappe, bourre de soie, tussah), jedno lub wielonitkowa, również z domieszką innej przędzy, niebarwiona i barwiona	40	188 pp. 1, 2	Merceryzowane, barwione, tkanne wielobarwnie i drukowane: płótna bawełniane, zawierające w 1 kg. wagi do 15 m. kw. włącznie; tkaniny, zawierające w 1 kg. wagi do 15 m. kw. włącznie	80
185 p. 2 uwaga	Przędza ze skubanki jedwabnej (t. zw. chappe tussah) jasno czekoladowego koloru bez domieszki innej przędzy, nitkowana i nienitkowana, przeznaczona do celów przetwórczych—za pozwoleniem Ministerstwa Skarbu	40	Ex 187 pp. 2, 3	Tkanina bawełniana (cambric) i 188 pp. 2, 3 do wyrobu haftów — za pozwoleniem Ministerstwa Skarbu	20
Ex 185 p. 5 a	Przędza jedwabna na szpulkach kartonach, kanetkach i t. p., łącznie z wagą tychże: a) wymieniona w p. 1 a (t. j. niewygotowana, niebielona i niebarwiona)	40	Ex 190 p. 1 a, b, c, d, e, f, g.	Liny, powrozy, szpagat i sznurki z juty, konopi, lnu, pakuli i włóknistych materiałów roślinnych, wymienionych w p. 3 poz. 179, smołowane i niesmołowane	80
Ex 185 p. 5 b	Przędza jedwabna na szpulkach,		Ex 190 p. 1	Szpagat i sznurki do wyrobu sieci rybackich—za pozwoleniem Ministerstwa Skarbu	10
			190 p. 2	Postronki do uprząży cieńsze w jednym końcu, a grubsze w drugim	80
			190 p. 3	Sieci rybackie wszelkie, nawet bawełniane	10
			192 pp. 2, 3	Płótno surowe lniane i zgrzebne, drelich, parcianka i t. p., oprócz osobno wymienionych.	80
			194 p. 1 a, b	Linoleum	80
			Ex 194 p. 3	Płótno żaglowe do wyrobów pasów transmisyjnych — za pozwoleniem Ministerstwa Skarbu	
			Ex 198 p. 2	Wojłok prasowany i nasiąknięty klejem w taflach grubości 3—15 mm. do wyrobu przybitek myśliwskich—za pozwoleniem Ministerstwa Skarbu	

Pozycja taryfy celnej:	Nazwa towaru	Cło ulgowe w % cła normalnego:
199 pp. 1a, b, 2a, b, c i 3	Tkaniny wełniane wszelkie, sukna włościańskie: samodziałowe, guniowe, krajki i halina	80
200 p. 1	Tkaniny na osnowie bawełnianej wagi w 1 metrze kw. powyżej 500 gr.	80
200 p. 2	Sukna włościańskie: samodział i guniowe wagi 1 m. kw. powyżej 500 gr.	80
Ex 205 pp. 3, 4 oraz uwaga o ile się stosuje do p. 3 i 4	Wyroby dziane wełniane, wyroby dziane z wszelkich innych materiałów (z wyjątkiem jedwabnych, jedwabiu sztucznego i półjedwabiu)	80
209 p. 1 a	Bielizna wykończona i niewykończona: zwykła, wykonana z materiałów objętych poz. 187 pp. 1 i 2 i 188 pp. 1 i 2, według podstawowego materiału z dodatkiem 10%.	
209 p. 2	Odzież męska—według podstawowego materiału z dodatkiem 10%.	
Ex 217 pp. 1, 3, 4	Proch: zwykły, czarny ziarnisty dla wytwórczości przemysłowej; prochy górnicze (prasowane lub ziarniste), saletry wybuchowe, dynamit i inne osobno nie wymienione materiały i mieszaniny wybuchowe, za wyjątkiem trotylu; środki zapalnicze i detonujące, oprócz osobno wymienionych, jako to: lonty, zapalniki górnicze (bez przewodów, podpadających pod poz. 156) i t. p., z wyjątkiem lontów smołowych niegutaperkowych	80
Ex 217 p. 1	Proch czarny do wyrobu lontów—za pozwoleniem Ministerstwa Skarbu	20

§ 2. Minister Skarbu w porozumieniu z Ministrem Przemysłu i Handlu może z ważnych względów gospodarczych zniżyć cło do wysokości 10% cła normalnego na instalacje fabryczne, jeżeli stanowią one używane urządzenia fabryk, nabywanych i przenoszonych jako całość, lub jako kompletne oddziały, do polskiego obszaru celnego.

§ 3. Ulgi, uwarunkowane pozwoleniem Ministerstwa Skarbu, mogą być udzielane na podstawie zaświadczeń Ministerstwa Przemysłu i Handlu po wypełnieniu przez petentów warunków, określonych w obwieszczeniu Ministra Przemysłu i Handlu z dnia 1 sierpnia 1924 r. (Monitor Polski Nr. 80, poz. 543).

§ 4. Termin ważności pozwoleń Ministerstwa Skarbu, wydanych na zasadzie § 1 rozporządzenia z dnia 11 lipca 1924 roku oraz § 1 rozporządzenia z dnia 28 lipca 1924 roku o ulgach celnych, prze-

dłuża się na miesiąc od dnia wejścia w życie niniejszego rozporządzenia.

§ 5. Rozporządzenie niniejsze wchodzi w życie 3 dnia po ogłoszeniu i będzie obowiązywało do dnia 15 stycznia 1925 roku włącznie.

Z dniem wejścia w życie niniejszego rozporządzenia traci moc obowiązującą:

1) rozporządzenie z dnia 11 lipca 1924 r. (Dz. U. R. P. Nr. 59, poz. 599).

2) rozporządzenie z dnia 28 lipca 1924 r. (Dz. U. R. P. Nr. 68, poz. 666).

3) rozporządzenie z dnia 11 września 1924 roku (Dz. U. R. P. Nr. 82, poz. 787).

4) rozporządzenie z dnia 24 września 1924 r. (Dz. U. R. P. Nr. 85, poz. 822).

5) rozporządzenie z dnia 10 października 1924 r. (Dz. U. R. P. Nr. 89, poz. 847).

Minister Skarbu:

(—) *W. Grabski.*

Minister Przemysłu i Handlu:

(—) *Józef Kiedron.*

Minister Rolnictwa i Dóbr Państwowych:

(—) *Janicki.*

(Dz. U. R. P. z dn. 19.XII 1924 r. Nr. 108 poz. 977).

11.

OKÓLNIK T. 97

w sprawie czenia drobnych maszynek i aparatów.

Do wszystkich Dyrekcji Cei, Inspektoratu Cei w Gdańsku.

Ministerstwo Skarbu Departament Cei wyjaśnia, że poz. 167 taryfy celnej przewiduje tylko maszyny i aparaty, używane w celach przemysłowych, o minimalnej wadze sztuki powyżej 3 klg. Wszelkie zaś drobne maszynki i aparaty o wadze 3 klg. i poniżej, niemające charakteru przemysłowego, a stosowane do użytku domowego, podlegają czeniu podług materiału z jakiego są wykonane i w zależności od stopnia jego obróbki.

Warszawa, dnia 10 grudnia 1924 r.

Za Ministra Skarbu

(—) *Dzierżgowski.*

Dyrektor Departamentu Cei

12.

OKÓLNIK T. 96

w sprawie czenia części kołowców.

Do wszystkich Dyrekcji Cei oraz Inspektoratu Cei w Gdańsku.

Ministerstwo Skarbu wyjaśnia, że wszelkie części kołowców z gumy, drzewa, skóry, celluloidu, papier-mache, tkaniny i t. p. materiałów

pospolitych (rączki, pedały, hamulce, wentyle, torebki i t. p.), przywiezione osobno od kołowców, lub w nadmiernej ilości, podlegają cłu według materiału i zależnie od wykończenia.

Te same wyroby przywiezione razem z kołowcami i w odpowiedniej ilości, podlegają cłu łącznie ztemi ostatnimi, według poz. sto siedemdziesiątej trzeciej p. trzeciego (poz. 173, p. 3) taryfy celnej.

Według poz. 173 p. 7 podlegają cłu tylko metalowe części kołowców, niezależnie od stanu pod względem obrobienia, w jakim nadeszły.

Samochody osobowe zaopatrzone w karoserje karetkowe, chociażby z wykończeniem tapicerskim, opłacają cło według poz. sto siedemdziesiątej trzeciej punktu ósmego lit. odpowiedniej (173 p. 8 lit. odpow.) z dodatkiem do przypadającego cła 35%.

Niniejsze rozporządzenie obowiązuje tylko od daty otrzymania jego w Urzędach Celnym, równocześnie anulują się wszelkie wyjaśnienia wydane dotychczas w sprawie clenia wymienionych części kołowców i samochodów osobowych z karoserjami.

Warszawa, dnia 26 listopada 1924 r.

Za Ministra Skarbu

(—) Dzierzowski.

Dyrektor Departamentu Cel

13.

OKÓLNIK L. DC/14076/III/24

w sprawie clenia samochodów.

Ministerstwo Skarbu podaje do wiadomości Dyrekcji Cel i Urzędów Celnym, że wagę samochodów przybywających o własnej sile należy przy oceniu ustalać przez wyważanie samochodu łącznie z zapasem benzyny, smarów, wody i z zanieczyszczeniem, jakie samochód posiada w chwili zgłoszenia go do odprawy.

Warszawa, dnia 16 grudnia 1924 r.

Za Ministra Skarbu

(—) Dzierzowski.

Dyrektor Departamentu Cel

14.

ROZPORZADZENIE MINISTRA KOLEI

z dnia 11 grudnia 1924 r.

wydane w porozumieniu z Ministrami: Skarbu, Przemysłu i Handlu oraz Rolnictwa i Dóbr Państwowych o zmianie „takso komisowego“ pobieranego przez ajencje celne kolei państwowych.

Na mocy art. 4 punk. 9 ustawy z d. 12 czerwca 1924 r. o zakresie działania Ministra Kolei Że-

laznych i o organizacji urzędów kolejowych (Dz. U. R. P. Nr. 57, poz. 580) zarządza się co następuje:

§ 1. Taksa komisowego, pobieranego przez ajencje celne kolei państwowych (Dz. U. R. P. r. 1920 Nr. 12, poz. 67, dział b) otrzymuje brzmienie następujące:

„TAKSA KOMISOWEGO,

pobieranego przez ajencje celne kolei państwowych za załatwianie formalności celnych, podatkowych i policyjno-sanitarnych, oraz za czynności spedycyjne.

Ajencje celne polskich kolei państwowych pobierają:

A. Za dokonanie odprawy celnej przy przywozie.

Par. 1. Od towarów, podlegających cłu:

a) przy wysokości cła do 100 złotych — 5% od sumy cła,

b) przy wysokości cła ponad zł. 100 do 1.000 zł. 5 od pierwszych 100 zł. plus 2% od pozostałej sumy cła,

c) przy wysokości cła ponad zł. 1.000—zł. 23 od pierwszego tysiąca plus 1/10% od pozostałej sumy cła.

Komisowe w ten sposób obliczane nie może wynosić mniej, niż:

4 zł. od przesyłki drobnicowej,

5 zł. od wagonu normalnego,

10 zł. od wagonu 30-tonowego.

Za załatwianie formalności celnych z kolekcjami prób przywożonymi przez agentów podróżujących (komiwojażerów), za które cło opłaca się warunkowo (deponuje), z prawem zwrotu cła w razie wywozu towaru z powrotem za granicę, pobiera się komisowe według powyższych zasad z dodaniem 100%.

Przy przesyłkach, zawierających towar zbiorowy, do którego urzędy celne zastosują więcej, niż 10 pozycji taryfy celnej, komisowe podwyższa się o 25%.

Par. 2. Od towarów woźnych od cła:

a) od przesyłek wagonowych:

1) węgla kamiennego, koksu i torfu (poz. 79, punk. 1, 2, 3 taryfy celnej:

zł. —75 gr. od wagonu normalnego,

zł. 1—50 gr. od wagonu 30-tonowego;

2) rudy metalicznej i mineralnej (poz. 138 taryfy celnej):

zł. 1.50 od wagonu normalnego,

zł. 3.— od wagonu 30-tonowego;

3) kamieni nieobrobionych oraz innych materiałów, wymienionych w pozycji 66, punkt 1 taryfy celnej:

zł. 1.75 od wagonu normalnego,

zł. 3.50 od wagonu 30-tonowego;

b) od przesyłek:
włosów i szczeciny (poz. 45 punk. 2 i 3 taryfy celnej),
materiałów włóknistych (poz. 179 taryfy celnej,

jedwabiu (poz. 180 taryfy celnej),
wełny, sierści i puchu (poz. 181 punk. 1 taryfy celnej) po 15 groszy od każdych 100 kg., lecz nie mniej, niż zł. 4.— od przesyłki,

c) od wszelkich innych towarów:
a) przy przesyłkach drobnicowych po 10 gr. od 100 kg., lecz nie mniej, niż 4 zł. od przesyłki,
b) przy przesyłkach wagonowych — 5 zł. od wagonu normalnego lub 10 zł. od wagonu 30-tonnowego.

Od towarów, zadeklarowanych do zwrotu za granicę, komisowe pobiera się według stawek, ustanowionych dla towarów przywozowych.

B. Za dokonanie odprawy celnej przy wywozie.

Par. 3. Od towarów, nie podlegających cłu:

1. Od wymagających specjalnych formalności akcyzowych, podatkowych lub policyjno-sanitarnych:

a) od spirytusu po 5 gr. od 100 kg., lecz nie mniej, niż zł. 2.50 od przesyłki,
b) od cukru po 4 gr. od 100 kg., lecz nie mniej, niż zł. 2.50 od przesyłki,
c) od soli kuchennej 1½ gr. od 100 kg., lecz nie mniej, niż 2 zł. od przesyłki,
d) od wszelkich innych towarów tej kategorii po 3 gr. od 100 kg., lecz nie mniej, niż zł. 2.50 od przesyłki,

2. a) od węgla kamiennego, koksu i torfu:

zł. —.50 gr. od wagonu normalnego,
zł. 1.— gr. od wagonu 30-tonnowego,

b) od kamieni nieobrobionych, nawpół obrobionych i innych materiałów, wymienionych w § 66, punk. 1 taryfy celnej oraz od rud, wymienionych w § 138 taryfy celnej:

zł. —.75 gr. od wagonu normalnego,
zł. 1.50 gr. od wagonu 30-tonnowego,

3. Od wszelkich innych towarów:
po 2½ gr. od 100 kg., lecz nie mniej, niż zł. 2 od przesyłki.

Par. 4. Od towarów podlegających cłu,

komisowe pobiera się według zasad, ustanowionych dla towarów przywozowych, określonych w § 1 niniejszej taksy.

C. Za dokonanie odprawy celnej przy przywozie lub wywozie.

Par. 5. Od przesyłek towaru żywego, jako to: bydła, koni, trzody chlewnej, owiec, ptactwa i t. p.:

zł. 3 od przesyłki drobnicowej,
zł. 10 od przesyłki wagonowej.

Par. 6. Od przesyłek zwłok:
zł. 10 od przesyłki.

Par. 7. Od przesyłek opakowania zwrotnego:

a) od wozów meblowych

zł. 2 — od sztuki,

b) od wszelkiego innego opakowania (beczki, worki i t. p.)

po 3 gr. od 100 kg., lecz nie mniej, niż 1 zł. od przesyłki.

Cysterny zwrotne i inne wagony specjalne, których odprawa nie wymaga zgłoszenia na piśmie, nie podlegają opłatom, przewidzianym niniejszą taksą.

Par. 8. Od bagażu pasażerskiego, odprawianego przez agencje w zastępstwie stron na dworcach kolejowych:

zł. 1.50 gr. od pierwszej sztuki,
zł. —.75 gr. od każdej następnej sztuki.

Od bagażu pasażerskiego, wysyłanego przy listach przewozowych, komisowe pobiera się według norm, ustanowionych dla przesyłek towarowych.

D. Za załatwianie formalności przy przekazywaniu nieocłonych towarów.

Par. 9. Od towarów, przekazywanych do innych urzędów celnych Państwa:

2½ gr. od 100 kg., lecz nie mniej, niż zł. 2 — od przesyłki.

Par. 10. Od towarów, przewożonych transito przez terytorjum Państwa Polskiego, z wyjątkiem towarów, przewożonych w górnośląskim tranzyście uprzywilejowanym oraz z Prus Wschodnich do reszty Niemiec przez linie polskich kolei państwowych i odwrotnie, pobiera się na granicznej stacji wejściowej tytułem zwrotu kosztów nadzorczych i manipulacyjnych:

po 1½ gr. od 100 kg., lecz nie mniej, niż zł. 1.50 gr. od przesyłki.

E. Za dokonanie czynności spedycyjnych przy reekspedycji towarów w komunikacjach lądowych.

Par. 11. Jeżeli przesyłka, która nadeszła loco, podlega wysłaniu w dalszą drogę za jednym lub kilkoma listami przewozowymi nowo sporządzonymi pobiera się:

a) za reekspedycję przy jednym liście przewozowym — zł. 1,

b) za reekspedycję przy kilku listach przewozowych zł. 1 za pierwszy i zł. — 50 gr. za każdy następny list przewozowy.

F. Na pokrycie wydatków pocztowych (porto).

Par. 12. a) od przesyłek przywozowych pobiera się kwotę, stanowiącą równowartość jednego listu poleconego zagranicznego i jednego poleconego wewnętrznego,

b) od przesyłek wywozowych, podlegających cłu lub specjalnym formalnościom — równowar-

tość dwóch listów poleconych wewnętrznych i jednego listu zwyczajnego zagranicznego,

c) od przesyłek przekazowych, tranzytowych i pozostałych wywozowych — w wysokości kosztów rzeczywistych, lecz nie mniej, niż równowartość jednego listu zwyczajnego wewnętrznego.

G. Za przekazanie należności agencji celnej i za inkasso.

Par. 13. Przy przekazywaniu należności agencji celnych przez dowdy kolejowe do pobrania na stacji docelowej, pobiera się opłatę w wysokości 1% od sumy przekazanej lecz nie mniej, niż 50 gr. od przesyłki.

Taką samą prowizję pobiera się od sum, ściąganych (inkasowanych) przez agencje celne od odbiorcy przesyłki na zlecenie i korzyść klienta.

H. Wydatki nieprzewidziane.

Par. 14. Oprócz należności, przewidzianych taksą niniejszą, zwrotowi agencjom celnym podlegają wszelkie nieprzewidziane wydatki „uskuteczniانة na rachunek właściciela towaru w wysokości rzeczywistego kosztu.

UWAGA OGÓLNA.

Przez przesyłkę należy rozumieć transport towaru, nadany za jednym listem przewozowym, przy transportach zaś wagonowych każdy oddzielny wagon towaru“.

§ 2. Rozporządzenie niniejsze wchodzi w życie z dniem 1 stycznia 1925 r. Równocześnie traci moc obowiązującą rozporządzenia Ministra Kolei Żelaznych z dnia 31 grudnia 1923 r. (Dz. U. R. P. 1924 r. Nr. 2 poz. 13) i z dnia 17 lipca 1924 r. (Dz. U. R. P. 1924 r. Nr. 63 poz. 624).

Minister Kolei:

(—) *Tyszką.*

Minister Skarbu:

(—) *W. Grabski.*

Minister Przemysłu i Handlu:

(—) *Józef Kiedron.*

Minister Rolnictwa i Dóbr Państwowych:

(—) *Janicki.*

(Dz. U. R. P. z dn. 22.XII 1924 r. Nr. 110 poz. 989).

15.

ROZPORZĄDZENIE MINISTRA KOLEI

z dnia 11 grudnia 1924 r.

wydane w porozumieniu z Ministrami: Skarbu, Przemysłu i Handlu oraz Rolnictwa i Dóbr Państwowych o zmianie „taksy opłat za roboty fizyczne“, pobieranych przez agencje celne polskich kolei państwowych.

Na mocy art. 4 punktu 9 ustawy z dn. 12-go czerwca 1924 r. o zakresie działania Ministra Kolei Żelaznych i o organizacji urzędów kolejowych (Dz. U. R. P. Nr. 61, poz. 380), zarządza się, co następuje:

§ 1. Przepisy ogólne, zawarte w dziale d) rozporządzenia w sprawie przepisów kolejowych agencji celnych (taksa opłat za roboty fizyczne, Dz. U. R. P. z 1920 r. Nr. 12, poz. 67) otrzymują brzmienie następujące:

1) „Wszelkie stawki, w taksie niniejszej wymienione, obliczone są od 100 kg. Opłatę za mniejszą ilość towaru oblicza się w odpowiednim stosunku, z zaokrągleniem wagi do pełnych 10 kg. Opłata od jednej przesyłki nie może wynosić mniej niż 50 gr. Za przesyłkę celną należy uważać całkowitą ilość towaru, objętą jedną deklaracją celną.

2) Jeżeli do zawartości jednej sztuki danej przesyłki będą zastosowane różne pozycje taryfy celnej, to do obliczenia należności winna służyć najdroższa stawka.

3) Należności za robociznę, przypadające agencji, powinny być uiszczane gotówką; należności te nie mogą być przekazywane w liście przewozowym, z wyjątkiem przesyłek, przy których formalności celne załatwia agencja celna.

4) Należności za robociznę od przesyłek nieodebranych i zakwalifikowanych wskutek tego na licytację, powinny być włączone do sumy, od której rozpoczyna się licytacja.

5) Roboty przy towarach podlegających zniszczeniu, powinny być wykonywane bezpłatnie.

6) Za roboty taksą niniejszą nie przewidziane opłatę pobiera się według umowy.

7) Wszelkie roboty, zarządzane przez władze celne, celem sprawdzenia dokonanych już czynności celnych, wykonywane są bezpłatnie“.

§ 2. Taksa opłat, pobieranych za roboty fizyczne przez agencje celne kolei państwowych, zawarta w dziale d) rozporządzenia w sprawie przepisów kolejowych agencji celnych (Dz. U. R. P. z 1920 r. Nr. 12, poz. 67), otrzymuje brzmienie następujące:

TAKSA OPŁAT ZA ROBOTY FIZYCZNE.

Część I. Przywóz.

1	2	3	4	1	2	3	4
	Od towarów wyladowanych z wagonów i złożonych do magazynów celnych na rampach lub placach.	Od towarów rewidowanych na wagonach, z odładunkiem nie więcej niż połowy towaru.	Od towarów rewidowanych na wagonach bez odładunku.		Od towarów wyladowanych z wagonów i złożonych do magazynów celnych na rampach lub placach.	Od towarów rewidowanych na wagonach, z odładunkiem nie więcej niż połowy towaru.	Od towarów rewidowanych na wagonach bez odładunku.
	Od 100 kilo w groszach.				Od 100 kilo w groszach.		
1	10	5	2	35	35	18	6
2	20	10	4	36	24	12	5
3	20	10	4	37 p. 1	18	9	4
4	24	12	5	37 p. 2/3	35	18	6
5 p. 1	12	6	3	37 p. 4	12	6	3
5 p. 2/6	18	9	4	37 p. 5	75	40	15
6	24	12	5	38	75	40	15
7	24	12	5	39 p. 1	24	12	5
8	20	10	4	39 p. 2/4	12	5	2
9	35	18	5	40 od przesyłek wagonowych	8.00	4.00	2.00
10	35	18	5	40 od przesyłek drobnicowych:			
11	35	18	5	a) bez opakowania od sztuki	30		
12 p. 1	24	12	5	b) w opakowaniu od sztuki towarowej	40		
12 p. 2	35	18	8	41	10	5	2
13	50	25	10	42	20	10	4
14 p. 1	35	18	6	43 p. 1 i 4	24	12	5
14 p. 2	50	25	8	43 p. 2/3	50	25	10
15 p. 1	120	60	20	44 p. 1	12	6	3
15 p. 2 i 3	50	25	10	44 p. 2/4	60	30	10
16	50	25	10	45 p. 1	75	40	15
17	35	18	6	45 p. 2/4	24	12	3
18	35	18	6	46 p. 1	100	50	20
19	35	18	6	46 p. 2	50	25	10
20	60	30	10	47	50	25	10
21 p. 1	50	25	10	48	75	40	15
21 p. 2/6	100	50	15	49 p. 1, 2	25	13	5
22	24	12	5	49 p. 3, 4	50	25	10
23	24	12	5	50	50	25	10
24 p. 1/3, 5, 7/9	60	30	10	51 p. 1/4	20	10	4
24 p. 4, 6, 10	35	18	6	51 p. 5/6	24	12	5
25	35	18	6	52	24	12	5
26 p. 1	24	12	5	53	35	18	6
26 p. 2	50	25	10	54	30	15	5
27 p. 1, 2, 3 w beczkach	50	25	10	55	60	30	10
27 p. 1, 2, 3 w innym opakowaniu	75	40	15	56 p. 1, 3-b, 4-a	60	30	10
27 p. 4	24	12	5	56 p. 2, 3-a, 4-b, 5, 6, 7	180	90	20
27 p. 3/4 w cysternach 5 gr. od 100 kilo wagi wymiar.	50	25	10	57 p. 1-a, 5, 6	50	25	10
28 p. 1	50	25	10	57 p. 1 b/d, 2/3 uwaga 2	120	60	15
„ Uwaga 1 (w cystern.) 10 gr. od 100 kilo wagi wymiar.	75	40	15	57 p. 3/4 (oprócz uwagi 2)	180	90	20
28 p. 2	75	40	15	58 p. 1	15	8	2
29 p. 1	40	20	10	58 p. 2/3	15	8	3
29 p. 2	50	25	10	58 p. 4	24	12	5
30 p. 1	30	15	5	58 p. 5	18	9	4
30 p. 2	50	25	10	59	18	9	4
31	20	10	4	60 p. 1	30	15	5
32	24	12	5	60 p. 2	20	10	4
33	10	5	2				
34 p. 1	20	10	4				
34 p. 2/5	24	12	5				

1		2	3	4	1		2	3	4
Pozycja taryfy celnej.		Od towarów wyladowanych z wagonów i złożonych do magazynów celnych na rampach lub placach.	Od towarów rewidowanych na wagonach, z odładunkiem nie więcej niż połowy towaru.	Od towarów rewidowanych na wagonach bez odładunku.	Pozycja taryfy celnej.		Od towarów wyladowanych z wagonów i złożonych do magazynów celnych na rampach lub placach.	Od towarów rewidowanych na wagonach, z odładunkiem nie więcej niż połowy towaru.	Od towarów rewidowanych na wagonach bez odładunku.
		Od 100 kilo w groszach.					Od 100 kilo w groszach.		
61	p. 1/3	30	15	5	84		15	8	3
61	p. 4/6	60	30	12	85		20	10	4
62	p. 1	10	5	2	86		20	10	4
62	p. 2/3	20	10	4	87	p. 1/5	35	18	6
62	p. 4/12, 14/15	24	12	5	87	p. 6/8	60	30	10
62	p. 13	60	30	10	88	p. 1-a/b, 2-a, 3	60	30	10
63		20	10	4	88	p. 1-c, d, e, 2-b, 4, 5	80	40	15
64	p. 1/4	30	15	5	89		10	5	2
64	p. 2/3	50	25	8	90		15	8	3
64	p. 5	20	10	4	91	p. 1	15	8	3
64	Uwaga I	100	50	15	91	p. 2, 3	20	10	4
65	p. 1/4	10	5	2	92	p. 1, 2	18	9	4
65	p. 5/6	12	6	3	92	p. 3	24	12	4
66	p. 1	10	5	1	93	p. 1,2	18	9	4
66	p. 2/3	12	6	2	93	p. 3/5	30	15	5
66	p. 4/13	24	12	4	94	p. 1	12	6	3
67		500	—	—	94	p. 2	20	10	4
68		60	30	12	95		18	9	3
69	p. 1, 6	18	9	3	96	p. 1/2	12	6	3
69	p. 2/3	30	15	5	96	p. 3	20	10	4
69	p. 4/5	50	25	10	97		18	9	4
70	p. 1	35	18	5	98		35	18	5
70	p. 2/3	25	12	4	99		35	18	5
71	p. 1/2, 7	25	12	5	100		24	12	4
71	p. 3/5	35	18	6	101		20	10	4
71	p. 6	100	50	15	102		24	12	4
72	p. 1/7, 10/11	18	9	3	103	p. 1	10	5	2
72	p. 8, 9, 12	24	12	4	103	p. 2/4	15	8	3
73		30	15	5	104		20	10	4
74	p. 1, 2, 3, 7	20	10	4	105		20	10	4
74	p. 4	60	30	10	106		20	10	4
74	p. 5, 6	35	18	6	107		24	12	5
75	p. 1/2	60	30	10	108	p. 1/5	30	15	5
75	p. 3	80	40	12	108	p. 6/7	40	20	6
76	p. 1, 2, 7	60	30	10	108	p. 8/10	50	25	8
76	p. 3/4	80	40	12	109		18	9	4
76	p. 5/6	150	75	20	110		100	50	15
77	p. 1-a b, 2-a, 2-d	40	20	10	111		35	18	6
77	p. 1-c d, 2-b, c, 3	60	30	12	112	p. 1/11	35	18	6
77	p. 4/7	100	50	15	112	p. 12/13, 15/16 i 18/c	80	40	15
77	Uwaga I	30	15	4	112	p. 14 i 17	50	25	8
78	p. 1/4	100	50	15	113		100	50	15
78	p. 5	50	25	8	114		50	25	8
79		10	5	1	115		100	50	15
80		12	6	2	116		100	50	15
80	Uwaga. Smoła i pak luzem w stanie stopionym	30	15	2	117		35	18	6
81		20	10	4	118		60	30	10
82		20	10	4	119		150	75	25
83		12	6	2	120	p. 1	120	60	20
83					120	p. 2	35	18	6
83	luzem w stanie stopionym	30	15	2	121		40	20	6
					122		30	15	6
					123		30	15	6

1				2				3				4					
Pozycja taryfy celnej.				Od 100 kilo w groszach.				Pozycja taryfy celnej.				Od 100 kilo w groszach.					
				Od towarów wyładowanych z wagonów i złożonych do magazynów celnych na rampach lub placach.								Od towarów rewidowanych na wagonach z odładunkiem nie więcej niż połowy towaru.					
				Od towarów rewidowanych na wagonach bez odładunku.								Od towarów rewidowanych na wagonach z odładunkiem nie więcej niż połowy towaru.					
124 p. 1				15		8		3	157				60		30		10
124 p. 2/5				30		15		5	158 p. 1, 2, 4				75		40		12
125				18		9		4	158 p. 3				100		50		20
126 p. 1				18		9		4	159				100		50		20
126 p. 2				24		12		5	160				25		12		5
127				30		15		5	161				35		18		6
128				30		15		5	162				45		23		8
129 p. 1				35		18		6	163 p. 1/8 — a/b, 9				40		20		6
129 p. 2				50		25		8	163 p. 8-c				80		40		15
130				35		18		6	164				45		23		8
131				30		15		5	165				75		40		12
132				30		15		5	166				40		20		8
133				35		18		6	167:								
134				35		18		6	a) na swoich osiach								
135				40		20		10	z p. 2/3 parowozy,								
136				80		40		12	tendry, lokomotywy,								
137				40		20		10	elektrowozy,								
138				10		5		1	wagony parowe,								
139				12		6		3	spalinowe i elektryczne								
140 p. 1				18		9		4					500		od sztuki		
140 p. 2/7				24		12		5	b) maszyny do szycia,								
141				30		15		6	haftowania, dziania								
142				15		8		3	i t. d. (p. 21, 22)				45		23		8
143				30		15		5	c) wszelkie inne maszyny i ich części:								
144 p. 1				20		10		4	a) w opakowaniu				35		18		6
144 p. 2/4				30		15		5	b) bez opakowania				25		12		5
145				35		18		6					35		18		6
146 p. 1, 3, 4				20		10		4	168				75		40		12
146 p. 2				30		15		5	169				100		—		—
147 p. 1/3				20		10		4	170				75		40		15
147 p. 4/5				30		15		5	171 p. 1, 3/7				300		—		—
148 p. 1				200		100		20	171 p. 2-a/b				150		—		—
148 p. 2/7				500		—		—	171 p. 2-c/d				50		25		10
149 p. 1/4				35		18		6	172 p. 1/3				75		40		15
149 p. 5/7				45		23		8	172 p. 4/6				500		—		150
149 p. 6, 8, 11				75		40		12	173 p. 1-a od sztuki *)				600		—		150
150 p. 1/5 bez opakowania				20		10		4	173 p. 1-b od sztuki *)				350		—		100
150 p. 1/5 w opakowaniu				35		18		6	173 p. 1-c, 2 od sztuki *)				30		15		10
150 p. 6/7 bez opakowania				25		12		4	173 p. 3-a od sztuki *)				50		25		15
150 p. 6/7 w opakowaniu				40		20		6	173 p. 3 b c, 4 od sztuki *)				350		—		100
151 bez opakowania				20		10		4	173 p. 5 od sztuki *)				35		16		6
151 w opakowaniu				35		18		6	173 p. 6 od wagi *)				50		—		10
152 bez opakowania				20		10		4	173 p. 7 od wagi *)				500		—		150
152 w opakowaniu				35		18		6	173 p. 8-a/b od sztuki *)				750		—		200
153 bez opakowania				30		15		5	173 p. 8-c/d, 9 od sztuki *)				500		—		150
153 w opakowaniu				60		30		10	173 p. 10-a od sztuki *)				750		—		200
154 p. 1/2 bez opakowania				35		18		6	173 p. 10-b od sztuki *)				750		—		200
154 p. 1/2 w opakowaniu				45		23		8	173 p. 11 od wagi *)				35		18		6
154 p. 3/6				60		30		10	173 p. 12/13 od sztuki *)				200		—		50
155 p. 1, 3				25		12		5	173 p. 14, 15, 16 od wagi *)				35		18		8
155 p. 2				35		18		6	174 p. 1 od osi				100		—		—
156 p. 1/6, 12				35		18		6									
156 p. 7/11				60		30		10									

*) W skrzyniach lub kratkach o 50% drożej.

№ 1.				Pozycja 15.			
1	2	3	4	1	2	3	4
Pozycja taryfy celnej.	Od towarów wyładowanych z wagonów i złożonych do magazynów celnych na rampach lub placach.	Od towarów rewidowanych na wagonach, z odładunkiem nie więcej niż połowy towaru.	Od towarów rewidowanych na wagonach bez odładunku.	Pozycja taryfy celnej.	Od towarów wyładowanych z wagonów i złożonych do magazynów celnych na rampach lub placach.	Od towarów rewidowanych na wagonach, z odładunkiem nie więcej niż połowy towaru.	Od towarów rewidowanych na wagonach bez odładunku.
	Od 100 kilo w groszach.				Od 100 kilo w groszach.		
174 p. 2-a/b od osi	150	—	—	205 p. 3/4	180	90	25
174 p. 2-c/d od osi	200	—	—	205 p. 5-a	250	125	40
174 p. 3 od sztuki	zł. 20	—	zł. 3	205 p. 5-b c	200	100	25
174 p. 4	30	15	5	206	200	100	25
175	30	15	5	207 p. 1-a/b	350	180	50
176 p. 1, 3	20	10	5	207 p. 1-c	250	125	40
176 p. 2, 4	15	8	4	208 p. 1	300	150	40
177 p. 1/4	25	12	5	208 p. 2	250	125	40
177 p. 5-a	20	10	4	209	250	125	25
177 p. 5-b	24	12	4	210	250	125	25
177 p. 6/7	25	12	5	211 p. 1/2	150	75	20
177 p. 8/11	30	15	6	211 p. 3	50	25	10
177 p. 12/13	50	25	8	212	100	50	20
177 p. 14	30	15	6	213	300	150	40
177 p. 15/i9	35	18	6	214	100	50	20
177 p. 20/21	40	20	8	215 p. 1	250	125	40
177 p. 22	30	15	6	215 p. 2/5	150	75	20
177 p. 23	120	60	25	216	150	75	20
177 p. 24-27	75	40	15	217 p. 1	80	40	20
177 p. 28, 31, 32-a	35	18	6	217 p. 2	120	60	30
177 p. 32 b	120	60	20	217 p. 3/4	100	50	25
177 p. 33	80	40	20				
178 p. 1	75	40	25	Część II. Wywóz.			
178 p. 2/4	40	20	8	A. Towary celne.			
179	18	9	4	218 Żyto	10	3	1
180 p. 1	30	15	6	219 mąka żytnia	15	5	2
180 p. 2/5	50	25	8	220 buraki cukrowe	12	4	1
181	30	15	6	221 otręby wszelkie	12	4	1 1/2
182	35	18	6	222 słonina i szmałek	20	7	3
183	40	20	6	223 makuchy	12	4	1
184	40	20	6	224 melasa: w beczkach	15	5	2
185	75	40	12	" w cysternach	—	—	1
186	40	20	6	225 konie od sztuki	150	—	50
187	150	75	20	226 kości surowe, mielone i niemielone	12	4	1 1/2
188	150	75	20	227 skóry surowe	25	10	3
189	150	75	20	228 drewno	15	5	1
190 p. 1/2, 5/6	25	12	5	229 odpadki z kory drzewa korkowego	12	4	1 1/2
190 p. 3/4	35	18	6	230 smoła pogazowa surowa	15	5	1 1/2
191	35	18	6	231 odpadki kauczukowe i gumowe	15	5	2
192	100	50	15	232 antymon	12	4	1 1/2
193	150	75	20	233 rudy	10	3	1
194	50	25	10	234 żuźle i popioły	10	3	1
195	250	125	40	235 żelaziwo i stal	18	6	2
196	250	125	40	236 miedź	18	6	2 1/2
197	250	125	40	237 kadm	20	7	3
198	120	60	15	238 nikiel i aluminium	20	7	3
199	250	125	40				
200	200	100	30				
201	250	125	40				
202	100	50	15				
203	120	60	20				
204	100	50	15				
205 p. 1/2	250	125	40				

1	2	3	4	1	2	3	4
Pozycja taryfy celnej.	Od towarów wyładowanych z wagonów i złożonych do magazynów celnych na rampach lub placach.	Od towarów rewidowanych na wagonach, z odładunkiem nie więcej niż połowy towaru.	Od towarów rewidowanych na wagonach bez odładunku.	Pozycja taryfy celnej.	Od towarów wyładowanych z wagonów i złożonych do magazynów celnych na rampach lub placach.	Od towarów rewidowanych na wagonach, z odładunkiem nie więcej niż połowy towaru.	Od towarów rewidowanych na wagonach bez odładunku.
	Od 100 kilo w groszach.				Od 100 kilo w groszach.		
239 spiż, bronz, fosfor, msiądz, tombak, argentyń	20	7	3	raki i ryby wszelkie	18	5	3
240 cyna	15	5	2	bydło, trzoda i zwierzęta domowe oprócz koni:			
241 ołów w złomach i odpadkach	15	5	2	od przesyłek wagonowych	600	400	200
242 szmaty, skrawki tkanin, stare liny, powrozy, sznurki, skrawki papierowe i makulatura	15	5	2 ^{1/2}	od przesyłek drobnych, od sztuki towarowej	25	—	—
243 błonnik roślinny	15	5	2	ptactwo	20	8	2 ^{1/2}
244 nasiona lnu	15	5	2 ^{1/2}	nawozy	12	4	1 ^{1/2}
245 nasiona rzepaku i rzepiku	15	5	2 ^{1/2}	rogi i kopyta	12	4	1 ^{1/2}
246 pszenica	10	3	1	żoładki i kiszki	15	5	2
247 jęczmień	10	3	1	włosie i szczecina	20	7	3
248 owies	10	3	1	puch i pierze	25	8	4
249 mąka pszenna	15	5	2	wapno	12	4	1
250 mąki inne oprócz wyżej wymienionych oraz oprócz mąki ziemniaczanej	15	5	2	kamienie, nieobrobione i domit	10	3	1
B. Towary nieobjęte taryfą cełną wywozową.				cegły	12	4	1 ^{1/2}
Zboże oprócz wymienionego w wykazie A.	10	3	1	cement	12	4	1 ^{1/2}
mąka oprócz wymienionej w wykazie A.	15	5	2	magnezyt	12	4	1 ^{1/2}
warzywa i okopowe	15	5	1 ^{1/2}	drewno prócz wymienionego w poz. 228/9	15	5	1
ziemniaki	10	3	1	wiklina wszelka	18	6	1
owoce świeże	18	5	2 ^{1/2}	węgiel, koks, brykiety i torf	10	3	1 ^{1/2}
cukier	20	6	3	ropa nieoczyszczona	—	—	1
jaja	20	6	3	ziemie bitumiczne	10	3	1
spirytus: w beczkach	15	6	3	nafta, benzyna i gazolina:			
" w cysternach	—	—	2 ^{1/2}	a) w beczkach	12	4	1 ^{1/2}
sól kuchenna	10	3	1	b) w cysternach	—	—	1
mięso i zwierzyna	18	6	3	waselina, parafina, cerezyna	15	5	1 ^{1/2}
przetwory mięsne	20	8	4	smary i oleje smarowe, terpentyna:			
				a) w cysternach	—	—	1
				b) w beczkach	12	4	1 ^{1/2}
				zapalki	15	5	2
				C.			
				Towary niewymienione w wykazach A i B taksuje się podług stawek taryfy przywozowej.			

C z ę ś ć III.

Roboty specjalne, nieprzewidziane w częściach I i II-ej.

1. Za wyladunek sztuk ciężkich, wagi ponad 1200 kilo (z wyjątkiem przedmiotów, od których opłata pobierana jest od sztuki) dolicza się po 10 gr. od 100 kilo do stawek taryfowych, niezależnie od opłat za korzystanie z dźwigu lub innych urządzeń pomocniczych.

2. Za wyladunek z wagonu bagażu pasażerskiego i dostarczenie do rewizji — po 20 gr. od sztuki.

3. Za przeładowanie towarów tranzytowych z wagonu do wagonu — po 20 gr. od 100 kilo.

4. Za przepompowanie towarów płynnych:

a) z cystern do beczek — po 10 gr. od 100 kilo wagi netto i po 40 gr. od każdej napełnionej beczki,

b) z cystern do cystern — po 6 gr. od 100 kilo wagi netto, w obu wypadkach niezależnie od opłaty za rewizję celną.

5. Za naładowanie towarów z ramp i magazynów celnych do wagonów — po 15 gr. od 100 kilo.

Za naładowanie sztuk ciężkich (ponad 1200 kilo w sztuce) pobiera się opłatę według umowy.

6. Za osznurowanie sztuk towarowych lub bagażowych — po 30 gr. od sztuki, z doliczeniem kosztu materiału.

7. Za obszycie sztuk towarowych lub bagażowych rogożem, płótnem i t. p. — po 70 gr. od sztuki, z doliczeniem kosztu materiału.

8. Za powtórne sprawdzenie wagi brutto towaru na żądanie właściciela:

za ważenie na wadze magazynowej — po 10 gr. od każdego rozpoczętych 100 kilo,

za ważenie na wadze wagonowej — po 3 zł. od wagonu.

9. Za sprawdzenie na żądanie odbiorcy zawartości sztuk towarowych przez porównanie z listem przewozowym, wraz z przeważeniem brutto — 50% opłaty zasadniczej.

10. Za szczegółowe sprawdzenie zawartości sztuk towarowych na podstawie faktur lub specyfikacji, dokonane na żądanie odbiorcy przy wydaniu towaru, pobiera się opłata według norm zasadniczych z doliczeniem 100%.

11. Za roboty przy bagażu pasażerskim, zwalnianym od cła na zasadzie paszportu, bez szczegółowej rewizji, pobiera się po 50 gr. od sztuki.

Za bagaż rewidowany szczegółowo według pozycji taryfy celnej, pobiera się opłatę na ogólnych zasadach, jak od towaru.

12. Za roboty przy rzeczach przesiedleńców, odprawianych bez cła, pobiera się:

a) przy przewozie w wagonie kolejowym luzem:

przy odprawie na wagonie, chociażby z częściowym odładunkiem — po 15 gr. od 100 kilo, przy odprawie z wyładunkiem — po 25 gr. od 100 kilo,

b) przy przewozie w wozach meblowych:

przy odprawie na wagonie — po 10 gr. od 100 kilo wagi wraz z wozem meblowym,

przy odprawie z wyładowaniem wozu meblowego — po 15 gr. od 100 kilo wagi wraz z wozem meblowym.

Jeżeli wyładowaniu podlega wóz meblowy bez kół, to za wyładunek takiego wozu pobiera się niezależnie od powyższych opłat dodatkowo po 5 zł. od wozu.

§ 3. Rozporządzenie niniejsze wchodzi w życie z dniem 1 stycznia 1925 r.

Jednocześnie traci moc obowiązującą rozporządzenia Ministra Kolei Żelaznych z dnia 31 grudnia 1923 r. (Dz. U. R. P. 1924 r. Nr. 6,

poz. 48) i z dn. 17 lipca 1924 r. (Dz. U. R. P. Nr. 63, poz. 625).

Minister Kolei:

(—) *Tyszka.*

Minister Skarbu:

(—) *W. Grabski.*

Minister Przemysłu i Handlu:

(—) *Józef Kiedroń.*

Minister Rolnictwa i Dóbr Państwowych:

(—) *Janicki.*

(Dz. U. R. P. z d. 23.XII 1924 r. Nr. 111, poz. 991).

16.

KOMUNIKAT.

Na obszarze administracyjnym Dyrekcji Celnej we Lwowie z dniem 29-go listopada 1924 r. został uruchomiony drogowy urząd celny w Chyżnem. Warszawa, dnia 19 grudnia 1924 r.

(—) *Dzierżowski.*

Dyrektor Departamentu Cel

Przepisy o instytucjach bankowych.

17.

ROZPORZĄDZENIE MINISTRA SKARBU

z dnia 2 grudnia 1924 r.

w sprawie zmiany statutu Banku Gospodarstwa Krajowego.

Na mocy art. 2 rozporządzenia Prezydenta Rzeczypospolitej Polskiej z dn. 30 maja 1924 r. (Dz. U. R. P. Nr. 46, poz. 477) zarządza się co następuje:

§ 1. W ustępie 1 punktu c § 63 statutu Banku Gospodarstwa Krajowego ogłoszonego, jako załącznik do rozporządzenia Ministra Skarbu z dnia 31 maja 1924 r. (Dz. U. R. P. Nr. 46, poz. 478), po słowach „udzielać pożyczek terminowych” dodaje się „oraz w rachunkach bieżących”.

§ 2. Rozporządzenie niniejsze wchodzi w życie z dniem ogłoszenia.

Minister Skarbu:

(—) *W. Grabski.*

(Dz. U. R. P. z dn. 17.XII 1924 r. Nr. 107 poz. 974).

Przepisy karne.

18.

ROZPORZĄDZENIE MINISTRA SKARBU

z dnia 10 grudnia 1924 r.

w przedmiocie zmiany kompetencji władz skarbowych b. zaboru austriackiego w zakresie rozstrzygnięcia spraw karnych skarbowych.

Na podstawie art. 8 ustawy z dnia 8 kwietnia 1919 r. w przedmiocie objęcia przez Ministerstwo Skarbu administracji skarbowej na ziemiach polskich, które wchodziły w skład b. monarchii austriacko-węgierskiej (Dz. U. R. P. Nr. 31, poz. 261) zarządza się co następuje:

§ 1. Kwotę jednego miliona pięćset tysięcy marek ustanowioną w § 1 rozporządzenia Ministra Skarbu z dnia 19 maja 1923 r. (Dz. U. R. P. Nr. 54, poz. 382) jako najwyższą granicę kompetencji władz skarbowych okręgowych w zakresie rozstrzygnięcia spraw karnych skarbowych, zmienia się i podwyższa do kwoty dwóch tysięcy (2000) złotych.

§ 2. Rozporządzenie niniejsze wchodzi w życie z dniem ogłoszenia i będzie stosowane również do spraw wszczętych przed ogłoszeniem niniejszego rozporządzenia pod zastrzeżeniami, określonymi w § 3 wymienionego wyżej rozporządzenia.

Minister Skarbu:

(—) *W. Grabski.*

(Dz. U. R. P. z dn. 19.XII 1924 r. Nr. 108 poz. 976).

Sprawy Spółdzielcze.

19.

Sprawozdanie z posiedzenia Państwowej Rady Spółdzielczej.

W dniu 10 grudnia 1924 r. w sali konferencyjnej Ministerstwa Skarbu odbyło się 9-te z kolei posiedzenie Rady Spółdzielczej, na którym wysłuchano sprawozdania przewodniczącego, przyznano prawo rewizji „Związkowi Robotniczych Spółdzielni w Polsce” z siedzibą w Warszawie — przy równoczesnym pozbawieniu prawa rewizji Związku Robotniczych Spółdzielni Spożywców w Warszawie. Zaciągnięto na listę rewidentów Rady Spółdzielczej p. p. Jana Ciesielskiego, Teodora Stegmana i Józefa Żylińskiego z Warszawy, Michała Popławskiego ze Lwowa i Wiktora Standego z Krakowa.

Następnie zatwierdzono nową instrukcję Rady Spółdzielczej w przedmiocie sporządzania przez spółdzielnie sprawozdań rocznych. Wreszcie powzięto szereg uchwał o charakterze opiniodawczym w związku z projektami rozporządzeń, mającymi bezpośredni wpływ na sprawy ruchu spółdzielczego.

Przewodniczący Rady Spółdzielczej

J. Kwieciński.

Skarbowość związków samorządowych.

20.

ROZPORZĄDZENIE

Ministra Spraw Wewnętrznych

z dnia 27 listopada 1924 r.

wydane w porozumieniu z Ministrem Skarbu w sprawie oznaczenia najwyższych norm podatku od lokali na rok 1925.

Na podstawie ustępu 2 art. 7 ustawy z dnia 11 sierpnia 1923 r. o tymczasowym uregulowaniu finansów komunalnych (Dz. U. R. P. Nr. 94, poz. 747) zarządza się co następuje:

§ 1. Stopa podatku od lokali w gminach miejskich na rok 1925 winna być ustalona w stosunku do komornego, względnie wartości czynszowej z czerwca 1914 r. i nie może przekroczyć dla gmin: m. st. Warszawy, Bydgoszczy, Krakowa, Lwowa, Łodzi, Poznania i Wilna 6%, dla wszystkich zaś pozostałych gmin miejskich 4½% pomniejszonego komornego, względnie wartości czynszowej, przerachowanej na złote według relacji, zamieszczonej w ustępie 4 art. 6 ustawy z dnia 11 kwietnia 1924 r. o ochronie lokatorów (Dz. U. R. P. Nr. 39, poz. 406).

Stopa podatku od lokali w gminach wiejskich poza obszarem b. zaboru rosyjskiego nie może przekroczyć 5% faktycznego obecnego komornego, względnie wartości czynszowej z tym zastrzeżeniem, że wartość czynszowa w gminach wiejskich nie może przenosić komornego, płaconego za podobne lokale w najbliższej gminie miejskiej.

§ 2. Rozporządzenie niniejsze wchodzi w życie z dniem 1 stycznia 1925 r.

Minister Spraw Wewnętrznych:

(—) *Ratajski.*

Minister Skarbu:

(—) *W. Grabski.*

(Dz. U. R. P. z dn. 9.XII 1924 r. Nr. 104, poz. 949).

Przepisy o państwowej służbie cywilnej.

Załącznik do rozp. Min. Skarbu z dn. 27 maja 1924 r. poz. 966.

21.

ROZPORZĄDZENIE MINISTRA SKARBU

z dnia 27 maja 1924 r.

o umundurowaniu urzędników kontroli skarbowej.

Na zasadzie art. 9 ustawy z dnia 14 grudnia 1923 roku o uprawnieniach organów wykonawczych władz skarbowych (Dz. U. R. P. z r. 1924 Nr. 5, poz. 37) zarządza się co następuje:

§ 1. Urzędnicy kontroli skarbowej, jako organa wykonawcze władz skarbowych w dziale podatków pośrednich (akcyz) i monopolów obowiązani są do noszenia w służbie munduru wedle zasad poniżej przedstawionych.

Kobiety w służbie podatków pośrednich (akcyz) i monopolu używane do rewizji kobiet noszą w służbie jako odznaki służbowe opaski sukienne koloru zielonego z napisem czarnym „Kontrola Skarbowa“. Opaski te nosi się na lewym ramieniu.

§ 2. Zasadniczy kolor munduru urzędników kontroli skarbowej szaro niebieski. (Wzór munduru patrz załącznik).

Mundur składa się z:

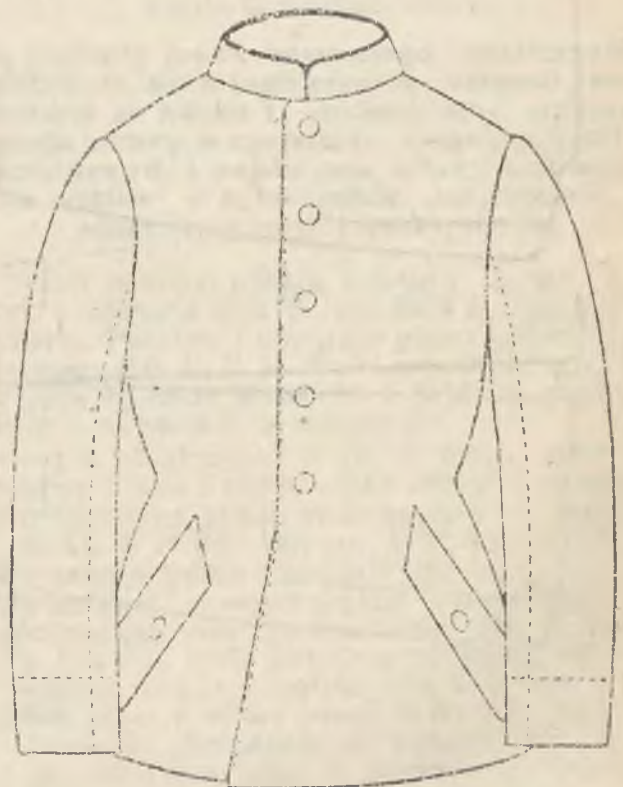
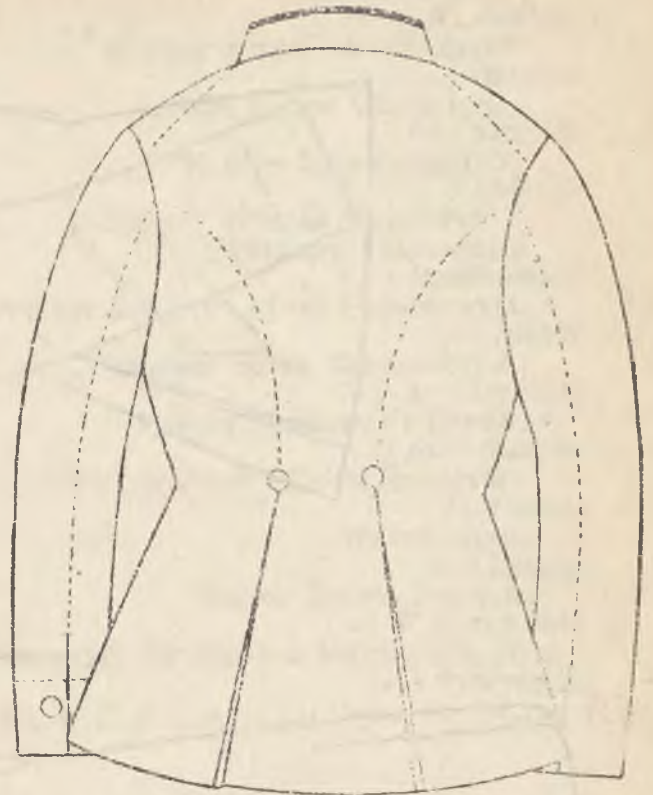
- a) kurtki,
- b) spodni,
- c) płaszcza,
- d) czapki.

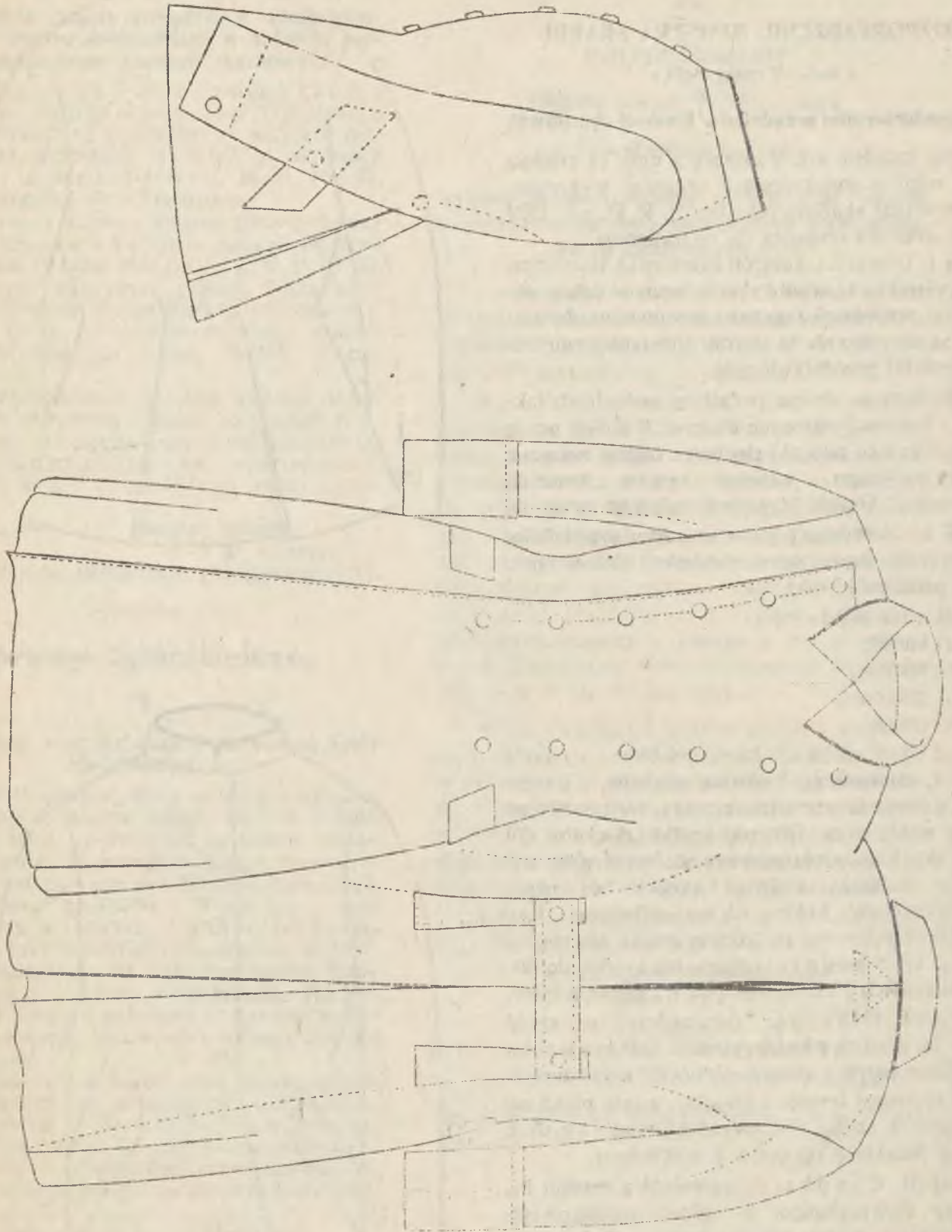
ad a) **Kurtka**: kroju polskiego, w stanie wcięta, zapinana na 5 złotych guzików, z naszytymi dwoma kieszeniami ściętymi, zapinanymi na jeden guzik złoty. Długość kurtki taka, aby dół poły dotykał do płaszczyzny siedzenia przy postawie siedzącej. Kołnierz stojący bez patek z wypustkami koloru ciemno-zielonego. Przy mankiecie rękawów po jednym guziku złotym.

ad b) **Spodnie**: długie lub krótkie do butów wysokich z ciemno-zieloną wypustką z boku.

ad c) **Płaszcz**: dwurzędowy po sześć guzików złotych z każdej strony. Kołnierz wykładany bez patek z ciemno-zielonymi wypustkami; dwie kieszenie boczne z klapami; z tyłu płaszcza, wciętego w stanie, dragon zapinany na dwa złote guziki. Mankiety rękawów z wykładami.

ad d) **Czapka**: (rogatywka) z rogami ładnie zaokrąglonymi z sukna mundurowego z daszkiem skórzanym czarnym, wokoło otoku wypustki koloru ciemno-zielonego. Na czapce nad otokiem złoty orzeł państwowy długości 4 cm. Nad daszkiem złoty pasek (podpinka).





§
na ze
w odl
śma z
d
taśmy
zda
d
u urz
taśmy
ga. O
d
zewne
w odl
dna t
Na ko
gnaca
d
zewne
w odl
dwie
długa.
rzu je
bowe
§
nik ko
że zar
pośre
chodz
nieczn
§
sić m
§
sionyn
duru r
§
całym
dzi w
Z
sowe
wanc

(Dz. U

RO

o usta

N
tego I
C. R.
puje:
§
władz

Oznaki stopni służbowych.

§ 3. dla urzędników XI stopnia służbowego: na zewnętrznej stronie rękawów kurtki i płaszcza w odległości 1 cm. ponad wypustkę mankietu taśma złota $\frac{1}{2}$ cm. szeroka 6 cm. długa;

dla urzędników X stopnia służbowego: dwie taśmy złote, odległe jedna od drugiej o $\frac{1}{2}$ cm. każda $\frac{1}{2}$ cm., szeroka a 6 cm. długa;

dla urzędników IX stopnia służbowego — jak u urzędników XI i X stopnia służbowego: trzy taśmy złote każda po $\frac{1}{2}$ cm. szeroka a 6 cm. długa. Odstęp między taśmami $\frac{1}{2}$ cm.;

dla urzędników VIII stopnia służbowego: na zewnętrznej stronie rękawów kurtki i płaszcza w odległości 1 cm. ponad wypustkę mankietu jedna taśma złota 12 mm. szeroka a 6 cm. długa. Na kołnierzu jedna taśma złota 1 cm. szeroka biegnąca pod wypustką wzdłuż całego kołnierza;

dla urzędników VII stopnia służbowego: na zewnętrznej stronie rękawów kurtki i płaszcza w odległości 1 cm. ponad wypustkę mankietu dwie taśmy złote każda 12 mm. szeroka 6 cm. długa. Odstęp między taśmami $\frac{1}{2}$ cm. Na kołnierzu jedna taśma jak u urzędników VIII st. służbowego.

§ 4. Służbę w cywilnym ubraniu, o ile urzędnik kontroli skarbowej takie ubranie posiada, może zarządzić w poszczególnych przypadkach bezpośrednio przełożony, jeżeli to ze względu na zachodzące szczególne okoliczności okazuje się koniecznym.

§ 5. Urzędnicy kontroli skarbowej mogą nosić mundur również poza służbą.

§ 6. Urzędnikom kontroli skarbowej przeniesionym w stan spoczynku prawo noszenia munduru nie przysługuje.

§ 7. Rozporządzenie niniejsze obowiązuje na całym obszarze Rzeczypospolitej Polskiej i wchodzi w życie z dniem 1 marca 1925 r.

Z tym dniem tracą moc wszelkie dotychczasowe przepisy, wydane w przedmiocie unormowania tem rozporządzeniem.

Minister Skarbu:

(—) *W. Grabski.*

(Dz. U. R. P. z dn. 12.XII 1924 r. Nr. 106 poz. 966).

22

ROZPORZĄDZENIE RADY MINISTRÓW

z dnia 5 grudnia 1924 r.

o ustaleniu tabeli stanowisk we władzach i urządzeniach państwowych na r. 1925.

Na mocy art. art. 11 i 17 ustawy z dn. 17 lutego 1922 r. o państwowej służbie cywilnej (Dz. U. R. P. Nr. 21, poz. 164) zarządza się co następuje:

§ 1. Wykaz stanowisk dla poszczególnych władz i urzędów na r. 1925 nie będzie ogłoszony.

§ 2. Rozporządzenie niniejsze wchodzi w życie z dniem ogłoszenia.

Prezes Rady Ministrów

i Minister Skarbu:

(—) *W. Grabski.*

Minister Spraw Wewnętrznych:

(—) *Ratajski.*

Minister Spraw Wojskowych:

(—) *Sikorski.*

Minister Sprawiedliwości:

(—) *A. Żychliński.*

Minister Wyznań Religijnych

i Oświecenia Publicznego:

(—) *Miklaszewski.*

Minister Rolnictwa i Dóbr Państwowych:

(—) *Janicki.*

Minister Spraw Zagranicznych:

(—) *Al. Skrzyński.*

Minister Przemysłu i Handlu:

(—) *Józef Kiedron.*

Minister Pracy i Opieki Społecznej:

(—) *Sokal.*

Minister Kolei:

(—) *Tyszka.*

Minister Reform Rolnych:

(—) *W. Kopczyński.*

Kierownik Ministerstwa Robót Publicznych:

(—) *Rybczyński.*

(Dz. U. R. P. z dn. 12.XII 1924 r. Nr. 106 poz. 961).

23.

ROZPORZĄDZENIE

Prezydenta Rzeczypospolitej

z dnia 13 grudnia 1924 r.

o przelaniu prawa ostatecznego rozstrzygania niektórych praw zastrzeżonych władzom centralnym na władze II instancji, przy wykonywaniu ustawy o uposażeniu funkcjonarjuszów państwowych i wojska oraz ustawy o uposażeniu sędziów w sądownictwie powszechnem i administracyjnem i prokuratorów.

Na zasadzie punktu 1 ustępu A. art. 1 i art. 2 ustawy z dnia 31 lipca 1924 r. o naprawie Skarbu Państwa i poprawie gospodarstwa społecznego (Dz. U. R. P. Nr. 71, poz. 687) i zgodnie z uchwałą Rady Ministrów z dnia 5 grudnia 1924 r. zarządzam, co następuje:

§ 1. Zastrzeżone w art. 4 ustęp czwarty ustawy z dnia 9 października 1923 r. o uposażeniu funkcjonarjuszów państwowych i wojska (Dz. U. R. P. Nr. 116, poz. 924), oraz w art. 5 § 4 ustawy z dnia 5 grudnia 1923 r. o uposażeniu sędziów w sądownictwie powszechnem i administracyjnem i prokuratorów (Dz. U. R. P. Nr. 134, poz. 1107) wyłącznie właściwej władzy naczelnej, prawa uwzględniania w drodze wyjątku dzieci w wieku ponad 24 lat przy wymiarze dodatku ekonomicznego, wykonywać będzie, o ile ubiegający się o przyznanie dodatku funkcjonarjusz państwowy i wojskowy nie

podlega bezpośrednio władzy naczelnej — właściwa władza drugiej instancji.

§ 2. Warunki przyznania dodatku ekonomicznego za dzieci ponad 24 lata, przepisane art. 4 i art. 5 powołanych w § 1 ustaw z dnia 9 października 1923 r. i z dnia 5 grudnia 1923 r., pozostają bez zmiany.

§ 3. Wykonanie niniejszego rozporządzenia porucza się Prezesowi Rady Ministrów i Ministrowi Skarbu oraz właściwym Ministrom.

§ 4. Rozporządzenie niniejsze wchodzi w życie z dniem ogłoszenia, a może być stosowane do wszystkich spraw niezalatwionych do tego terminu.

Prezydent Rzeczypospolitej:

(—) *S. Wojciechowski.*

Prezes Rady Ministrów i Minister Skarbu:

(—) *W. Grabski.*

Minister Sprawiedliwości:

(—) *A. Żychliński.*

(Dz. Ust. R. P. z dnia 20 grudnia 1924 r., Nr. 109, poz. 979).

24.

ROZPORZĄDZENIE

Prezydenta Rzeczypospolitej

z dnia 15 grudnia 1924 r.

o uproszczeniu postępowania dyscyplinarnego przeciwko funkcjonariuszom państwowym i wzmocnieniu nadzoru nad tem postępowaniem.

Na mocy art. 1 punkt A. 7 i art. 2 ustawy z dnia 31 lipca 1924 r. o naprawie Skarbu Państwa i poprawie gospodarstwa społecznego (Dz. U. R. P. Nr. 71, poz. 697) oraz zgodnie z uchwałą Rady Ministrów z dnia 5 grudnia 1924 roku stanowią, co następuje:

§ 1. Komisje dyscyplinarne obradują i orzekają w kompletach, złożonych z przewodniczącego lub jego zastępcy i dwóch członków. Przewodniczący musi posiadać wykształcenie prawnicze.

§ 2. W kompletach dyscyplinarnych uchwały zapadają większością głosów.

Przewodniczący głosuje na ostatku.

§ 3. Do rozprawy dyscyplinarnej wzywa się obwinionego z równoczesnym doręczeniem uchwały przekazującej i udzieleniem listy członków kompletu orzekającego i ich zastępców.

Obwiniony funkcjonariusz państwowy ma prawo w ciągu dni 8 po doręczeniu tej listy wyiączyć z niej 2 osoby, bez podania powodu.

§ 4. Po ukończeniu śledztwa prowadzący je przesyła akta rzecznikowi dyscyplinarnemu, który po sformułowaniu ostatecznym punktów obwinienia kieruje akta wraz ze swymi wnioskami do komisji dyscyplinarnej.

Komisja dyscyplinarna bez udziału stron uchwała albo przekazanie sprawy do rozprawy dyscyplinarnej, albo umorzenie postępowania dyscyplinarnego. W tym drugim wypadku komisja może również powziąć uchwałę w myśl art. 18 ustawy z dnia 17 lutego 1922 r. o postępowaniu dyscyplinarnem (nałożenie kary porządkowej).

W uchwale przekazującej przytoczyć należy dokładnie te punkty obwinienia według wniosku rzecznika, co do których nie nastąpiło umorzenie postępowania, oraz wskazać zarządzenia, które komisja dyscyplinarna wydaje celem przygotowania ustnej rozprawy.

§ 5. Terminy piętnastodniowe, przewidziane w art. 20, 32 i 57 ustawy z dnia 17 lutego 1922 r. o organizacji władz dyscyplinarnych i postępowaniu dyscyplinarnem przeciwko funkcjonariuszom państwowym (Dz. U. R. P. Nr. 21, poz. 165), skracają się do dni ośmiu.

§ 6. W razie obwinienia o naruszenie obowiązków służbowych kilku urzędników tego samego działu zarządu państwowego, z których jedni podlegają komisji dyscyplinarnej przy władzy podlegającej bezpośrednio władzy naczelnej, inni zaś wyższej komisji dyscyplinarnej — wszyscy uczestnicy podlegają właściwości wyższej komisji dyscyplinarnej.

Odwołania od orzeczeń w takich wypadkach rozstrzyga Najwyższa Komisja Dyscyplinarna.

§ 7. W celu strzeżenia dobra służby, naruszonego przez uchybienie obowiązkom służbowym, przy każdej komisji dyscyplinarnej władza, przy której komisja istnieje, winna ustanowić rzecznika dyscyplinarnego oraz w razie potrzeby odpowiednią liczbę zastępców, z regułą z pośród urzędników z wykształceniem prawniczym.

Obowiązkiem rzecznika dyscyplinarnego jest przy przeprowadzaniu postępowania dyscyplinarnego stać na straży dobra służby, ścisłego wykonywania obowiązków służbowych przez funkcjonariuszów państwowych oraz godności i powagi stanowiska.

Komisja dyscyplinarna przedsięwzięte każdą uchwałę nie inaczej, jak po wysłuchaniu zdania rzecznika dyscyplinarnego; przy naradach i głosowaniu kompletu orzekającego rzecznik nie może być obecny.

§ 8. Rzecznicy komisji dyscyplinarnych, działając w ścisłej zależności od swych władz przełożonych, mają obowiązki:

a) uczestniczenia we wszystkich posiedzeniach komisji dyscyplinarnych;

b) stawiania w razie potrzeby wniosków o wezwanie świadków; komisja nie może odmówić takiemu żądaniu;

c) donoszenia władzy przełożonej o wszystkich wypadkach wykroczeń służbowych, które doszły do jego wiadomości w toku postępowania dyscyplinarnego;

d) udziału w śledztwie dyscyplinarnem przez wgląd w akta w toku śledztwa i stawianie wobec prowadzącego śledztwo odpowiednich wniosków; prowadzący śledztwo winien wnioski te uwzględnić;

e) na zlecenie władzy służbowej lub przełożonej władzy wyższej w rozumieniu art. 17 ustawy z dnia 17 lutego 1922 o postępowaniu dyscyplinarnym (Dz. U. R. P. Nr. 21, poz. 165) brania udziału w dochodzeniu wstępnym z prawami przewidzianymi wyżej w punkcie d).

Rzecznik Najwyższej Komisji Dyscyplinarnej ma poza tem obowiązek baczenia nad przestrzeganiem jednolitości postępowania rzeczników dyscyplinarnych w poszczególnych działach zarządu państwowego i w tym celu może im dawać wskazówki. Rzecznicy mogą pomijać otrzymane wskazówki tylko na wyraźne zarządzenie swej władzy przełożonej, z równoczesnym zawiadomieniem o tem rzecznika przy Najwyższej Komisji Dyscyplinarnej.

Rzecznika dyscyplinarnego przy komisji niższej instancji może zastąpić w razie potrzeby rzecznik dyscyplinarny przy komisji wyższej instancji; również rzecznika dyscyplinarnego w wyższej instancji może zastąpić w razie potrzeby rzecznik dyscyplinarny przy komisji niższej instancji. O zastępstwie decyduje właściwy minister: o zastępstwie rzecznika Najwyższej Komisji Dyscyplinarnej przez rzecznika innej komisji dyscyplinarnej lub odwrotnie decyduje Prezes Rady Ministrów w porozumieniu z właściwym ministrem.

§ 9. Władze, podlegające bezpośrednio władzy naczelnej, winny zawiadamiać władzę naczelną o każdej wszczętej sprawie dyscyplinarnej oraz składać jej co miesiąc sprawozdanie o stanie spraw dyscyplinarnych.

Władze naczelne zawiadamiają Prezesa Rady Ministrów o każdej sprawie wszczętej w wyższej komisji dyscyplinarnej, jako I instancji, oraz przesyłają mu co miesiąc wykazy wszystkich spraw wyższej komisji dyscyplinarnej i komisji dyscyplinarnych.

§ 10. Rozporządzenie niniejsze wchodzi w życie z dniem 1 stycznia 1925 r. i ma zastosowanie również do wszystkich spraw prawomocnie niezakończonych, z tem, że § 5 niniejszego rozporządzenia nie ma zastosowania do terminów, których bieg rozpoczął się przed wejściem w życie niniejszego rozporządzenia.

Z chwilą wejścia w życie niniejszego rozporządzenia tracą moc obowiązującą postanowienia ustawy z dnia 17 lutego 1922 r. o organizacji władz dyscyplinarnych i postępowaniu dyscyplinarnym (Dz. U. R. P. Nr. 21, poz. 165) w przedmiotach, objętych niniejszym rozporządzeniem.

Prezydent Rzeczypospolitej:
(—) *S. Wojciechowski.*

Prezes Rady Ministrów:

(—) *W. Grabski.*

(Dz. U. R. P. z d. 23.XII 1924 r. Nr. 111. poz. 990).

Faint, illegible text at the top of the left page, possibly a header or introductory paragraph.

Second block of faint, illegible text on the left page.

[Faint, illegible section header]

Third block of faint, illegible text on the left page.

Fourth block of faint, illegible text on the left page.

Fifth block of faint, illegible text on the left page.

Sixth block of faint, illegible text at the bottom of the left page.

Faint, illegible text at the top of the right page.

Second block of faint, illegible text on the right page.

Third block of faint, illegible text on the right page.

Fourth block of faint, illegible text on the right page.

Fifth block of faint, illegible text on the right page.

Sixth block of faint, illegible text on the right page.

Seventh block of faint, illegible text at the bottom of the right page.