

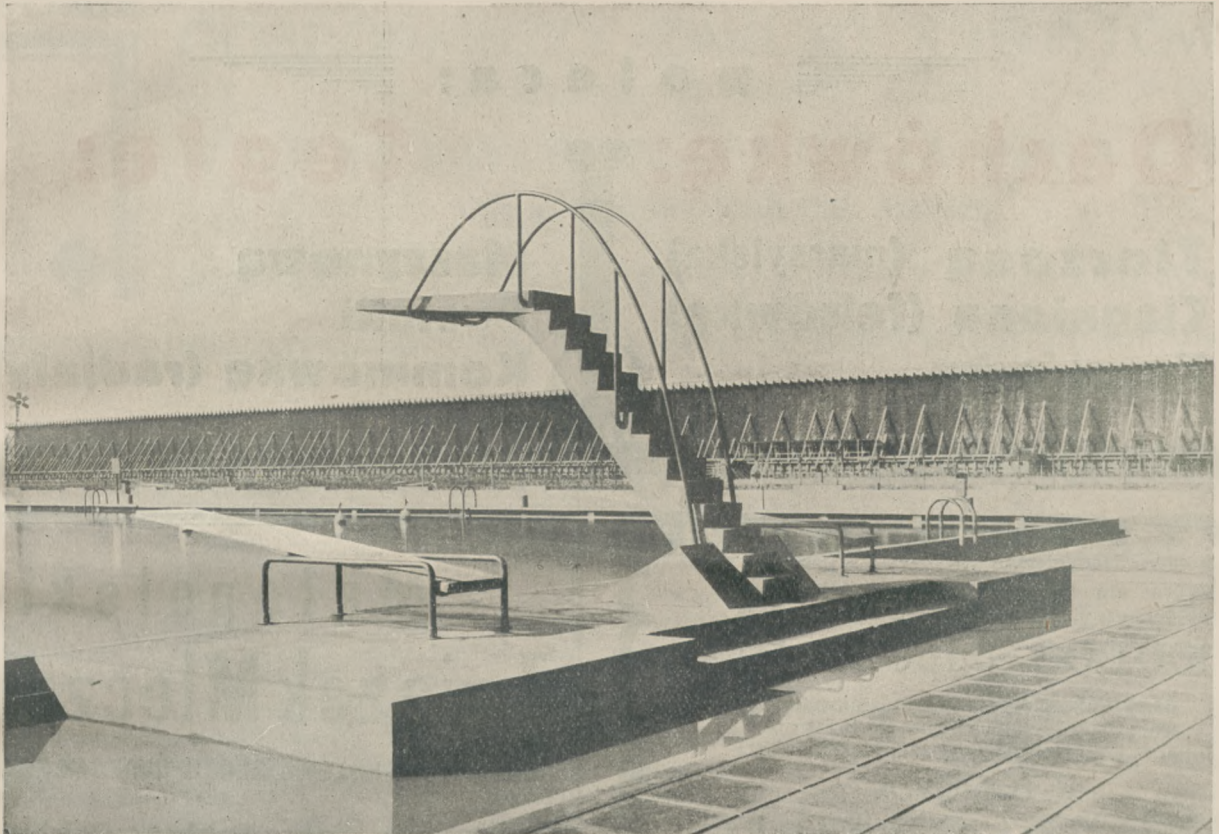
# PRZEZ OSZCZĘDNOŚĆ

# *Dobrobyt*

No 11

WRZESIEŃ 1933.

ROK II.



Pływalnia solankowo-termalna w Ciechocinku. Projekt arch. R. Gutt i inż. A. Szniolis.

## KOMUNALNA KASA OSZCZĘDNOŚCI

Powiatu Krakowskiego w Krakowie, ul. Pijarska I, założona w 1882 r., gmach własny. Tel. 131-73, 115-97

przyjmuje wkłady oszczędnościowe na książeczki oszczędnościowe w złotych na 6-7%, w złotych w zlocie na 4-5%, na rachunki czekowe w złotych na 5%.

WYDAJE BEZPŁATNIE PUSZKI OSZCZĘDNOŚCIOWE.

ZA WKŁADKI OSZCZĘDNOŚCIOWE RĘCZY AUTONOMICZNY POWIAT KRAKOWSKI.

WKŁADY OSZCZĘD. ca. 22,000.000 — MAJĄTEK KASY 3,000.000.

# Płaszowska Fabryka Dachówek i Cegieł

SPÓŁKA AKCYJNA

w Krakowie, ul. Dunajewskiego 6.

Telefon Biura 103-64.

Tel. Fabryczny 120-87.

poleca:

**Dachówkę:**

**Tłoczona (marsylską)  
Ciągnioną (felcówkę)  
Karpiówkę**

**Cegłę:**

**Maszynową  
Pustaki  
Kominówkę (radjały)**

Zgórą sto tysięcy haseł (przedmiotów, pojęć, osób, kierunków i t. d.) to zgórą

100.000 odpowiedzi

na pytania, które różnym ludziom nasuwają różne okazje. Na taką skalę zakrojona, w tysiące ilustracji zaopatrzona nasza

8-TOMOWA

**ENCYKLOPEDJA**

staje się czynnikiem obok którego już dzisiaj nikt nie może przejść obojętnie, tembardziej, że wzrost i zróżniczkowanie poszczególnych dziedzin nauki i wiedzy praktycznej, coraz bardziej odsuwa od dzisiejszych ludzi ideał uniwersalnego wykształcenia. A przecież wymogiem chwili jest specjalizacja, zbiegająca się

**Z SZEROKIM HORYZONTEM MYŚLI I KULTURY** ten zaś bezsprzecznie musi dać każdemu obcowanie z nowoczesnie zredagowaną biblioteką powszechną, t. j. encyklopedją.

Wszelkich informacji co do warunków nabycia, które są bardzo przystępne, udzieli

**WYDAWNICTWO**

**„GUTENBERG”**

Kraków, ul. Dunajewskiego Nr. 2.

KUPON „DOBROBYTU”

Proszę o przysłanie mi prospektu „Wielkiej Ilustrowanej Encyklopedji Powszechnej”

Podpis .....

Imię i nazwisko .....

Adres .....

## Małopolski Związek Mleczarski

CENTRALA HANDLOWA 300 SPÓŁDZ. MLECZARSKICH

Kraków, ul. Jabłonowskich 19

ODDZIAŁY:

we Lwowie  
ul. 29 - Listopada 21.

w Stanisławowie  
ul. Potockiego 1.

w Katowicach  
ul. Słowackiego 39.

w Tarnopolu  
ul. 3-go Maja 6.

Sprzedaje hurtownie i detalicznie

**MASŁO SERY JAJA**

Cenniki na żądanie

Cenniki na żądanie



# DOBROBYT

TYGODNIK GOSPODARCZY DLA WSZYSTKICH

№ 11

WRZESIEŃ 1933.

ROK 2

GOSPODARCZY BANK SPÓŁDZIELCZY  
OBECNIE

GOSPODARCZY ZAKŁAD KREDYTOWY  
SPÓŁDZ. Z OGR. ODP.

W KRAKOWIE, UL. FLORJAŃSKA L. 55

TELEFONY: 104-53, 121-13.

PRZYJMUJE AGENTÓW NA DOGODNYCH WARUNKACH

## Zasadnicze elementy oszczędności

Dr. St. Klimecki wice-prez. miasta Krakowa w swojej ogromnie z życiem równobiegłej pracy p. t. „Zasadnicze elementy bogactwa społecznego“ oświadczył, że należałoby wydać ustawę, któraby czyniła kierowników Banku Polskiego i Skarbu Państwa odpowiedzialnymi za wartość banknotów obiegowych w Polsce, a odpowiedzialność ta nie powinna cofać się nawet przed sankcją karną. — Mówiąc bez ogródek Dr. St. Klimecki wychodzi ze słusznego rozumowania, że ew. pozbawianie pieniądza polskiego podkładu, w złocie, jest równoznaczne z powielaniem pieniędzy i funkeja taka powinna być karalna na równi z innymi przestępstwami.

Dr. St. Klimecki ma 100 proc. rację!

Nie wolno nam stosować innych mierników etycznych w stosunku do fałszerzy wartości będących cudzą własnością, a innych do fałszerzy n. p. mąki, tem bardziej, że ci pierwsi mogą więcej skrzywdzić społeczeństwo niż ci drudzy.

Zasada pełnej niezmiennej wartości polskiego złoto, jest zatem podstawowym czynnikiem zdolnym nakłonić społeczeństwo do oszczędności.

Człowiek, który oszczędza (odmawia sobie różnych uciech doczesnych) musi być pewnym, że ta jego ofiara nie zostanie zniweczona, że jego pieniądz pełen wartości nie zostanie zamieniony w jakąś pa-

pierową makulaturę, której wartość jest taka jak każdej starej gazety.

Stalność pokrycia waluty w złocie (nawet na wypadek wojny) jest zatem pierwszym elementem oszczędności.

Drugim elementem oszczędności jest wysokość zysku (wynagrodzenia) z tytułu tej oszczędności wynikającego. — Inaczej mówiąc stopa procentowa wkładek nie jest dla oszczędzającego obojętna. — Kto zna dzisiejszy ustrój rentowności w Polsce, ten rozumie, że kraj rolniczy, a takim Polska jest ponad wszelką wątpliwość nie może opłacać przeciętnie większego oprocentowania niż wynosi renta rolna. — Wyższa stopa procentowa może istnieć tylko na papierze i w rezultacie musi doprowadzić do niewypłacalności instytucji oszczędnościobiorczych.

Kto chce zatem wzmocnić drugi element oszczędności, musi dbać o wyższą rentowność warsztatów rolnych.

Trzecim elementem oszczędności jest podnieta wyższej kategorii, na którą niestety mało się jak dotąd zwraca uwagi. — Ta podnieta to cel zbierania funduszy przez instytucję oszczędnościową. Musimy zrozumieć, że gdyby instytucje wkładkobiorcze potrafiły nakreślić jasne, społeczne, porywające cele dla których nawołują do oszczędności, to ofiarność

### Konwikt Księży Pijarów

Przyjmuje do internatu uczniów szkół powszechnych i średnich ogólnokształcących.

Tel. 131-06.

KRAKÓW PIJARSKA 2.

Tel. 131-06.

## PENSJONAT

&gt; &gt; &gt; LUBIN &lt; &lt; &lt;

POŁOŻENIE W CENTRUM MIASTA,  
SŁONECZNE. CENTRALNE OGRZE-  
WANIE. CIEPŁA I ZIMNA WODA.

KRAKÓW STUDENCKA 17. Nr. telefonu 124-78.

oszczędnościowa wzmożaby się w wysokim stopniu.

**Dyrekcje** instytucji oszczędnościowych **niedoceniają** doniosłości tego trzeciego elementu i zapominają, że podnieta psychiczna może być równie tak ważną jak podnieta materialna.

Mówiąc o tym trzecim elemencie, mamy na myśli **spustoszenia dobrobytowe**, które szerzy obcy, przemysłowy kapitalizm w Polsce.

**Eliminacja obcego przemysłowego kapitalizmu** z Polski, to pierwsza, najgłówniejsza wytyczna, która powinna przyświecać polskim instytucjom oszczędnościowym.

Jak długo obcy kapitalizm będzie wypompowywał z Polski nasze nadwyżki pieniężne, tak długo

suma oszczędności w Polsce **nie może** się istotnie podwyższyć, gdyż efektywne nasze superzarobki wywędrowują zagranicę.

**Ta prawda** powinna przekształcić formę zużycia kapitału wkładców.

**Nie wolno** popierać naszym Kasom Oszczędnościowym n. p. kupców handlujących obcym towarem, **nie wolno** naszym polskim instytucjom udzielać kredytu zagranicznym firmom pracującym pod polskim płaszczykiem w Polsce, bo to wszystko godzi w nasz rozwój dobrobytowy.

Przeciwnie nasze K. K. O. powinny wyłącznie popierać tylko te zamierzenia, które powodują **eliminację obcego kapitału** z Polski. Tak nam dopomóż Bóg!

## NIBY NIC, A JEDNAK WIELE

Lustro to naprawdę znakomity wynalazek. Jedno spojrzenie w jego taflę, a już można siebie zobaczyć. — Siebie zobaczyć? — To przesada. Lustro odzwierciedla nam trochę skóry, trochę włosów, usta, oczy...

Ach te oczy! Każdy z nas wierzy i jest głęboko przekonany, że posiada niesłychanie mądre oczy, takie głębokie... myślące... — inteligentne...

Jakżeby mogło być inaczej? — A jednak...

Jeżeli wszyscy mamy takie mądre oczy, **to dlaczego tak głupio dzieje się na świecie?**

Czyżby inni byli głupcami?

To zdaje się być niemożliwością, jeżeli każdy spoglądający w lustro spostrzeże swoje mądre oczy. Czyżby lustro kłamało? —

Zimna tafla zwierciadła, kłamać niema powodu. Wzrok także nie kłamie. Pozostaje jeszcze jedna możliwość!

Jaka?

**My okłamujemy siebie samych.**

Widocznie, pomimo, że mamy mądre oczy, sami **coś głupio robimy**, jeżeli źle jest na świecie.

Jest tak, a nie inaczej.

Bo przecież mądry nie będzie palił zboża, gdy inni są głodni, bo przecież mądry nie będzie niszczył plantacji bawełny, gdy inni chodzą obdarci, bo przecież mądry nie będzie zatapiał kopalnie węgla, gdy inni marzną z zimna.

**Głupio robimy panowie!**

Każdy z nas szczególnie robi w swoim mniemaniu mądrze, ale to co razem robimy wypada na głupotę.

Czy to możliwe?

Bezwzględnie jest tak, a nie inaczej. — Życie ludzkości tak jest już połączone w jedną całość, że

„**LUCJA**” Salon gorsetów i napierśników  
Kraków Sukiennice 29. Telefon 167-40



**Wytworne pierniki** są już dzisiaj ulubionym przysmakiem wszystkich znawców

FABRYKA PIERNIKÓW MIODOWYCH

**ANTONI ROTHE,**

Kraków, Sławkowska 20

Rok zał. 1879.

Rok zał. 1879.

**ANTONETKI**

poszczególne ogniwa muszą się dostosować do ogółu, jeżeli ma zapanować harmonja.

Indywidualizm na polu gospodarzem jest nonsensem.

Przemysł metalowy nie może n. p. fabrykować

Przecież tego żaden organizm nie zniesie, a tem bardziej nie zniesie tego schorowany organizm gospodarczy Polski. — Skutkiem tego musi być torsja. — Organizm przesycony, ten sam organizm, który płacił przed godziną sumy za jedzenie, z obrzydzeniem



Kraków — Róg ul. Szpitalnej.

Fot. J. Bułhak

wyłącznie skazówek do sekundnika, bo z tego wypadnie jedno olbrzymie głupstwo.

Cóż więc nam robić należy?

Należy **uzgodnić** poszczególne funkcje jednostek gospodarczych w jedną organiczną całość.

To co rolnicy robią na polu produkcji jest **małdre** i zgodne z prawami bytu i dobrobytu, ale to co rolnicy robią na polu handlu jest **czemś sprzecznem z zasadami natury**.

Ta warjacka podaż produktów rolnych zaraz po zniwach, jest jakimś samozatrzańczym pędem. — Tak jakby ktoś organizmowi chciał wepchać naraz śniadanie, objad, kolację w ilości półrocznej na jedno drugie śniadanie.

odwróci się od każdego, kto mu podaje dalsze porcje jedzenia, kiedy on już jest przesycony.

Czy Wy mądrzy nie możecie tego zrozumieć?

Wy rozumiecie to, lecz z **braku organizacji** nie posiadacie umiaru w czynnościach **handlowo-rolniczych**.

Organizacja polega na wzajemnem porozumieniu i właściwej informacji. — Spółczesny sposób informacji, to **niezależna prasa**.

Zapłaćcie za papier „Dobrobytu“, **Czytajcie** zawarte w nim informacje, **Postępujcie** za jego wskaznikami, a zobaczycie naprawdę **własny dobrobyt**.

Redakcja.

Porcelane, kryształy, szkło, fajanse i lampy  
dostarcza po cenach konkurencyjnych

**S. ROSNER KRAKOW**

ul. Zwirzyńska 31, — — plac Kossaka 1.

— Wysyłka na prowność odwrotnie. —





# JÓZEF ŻAK

## WYTWÓRNIA MEBLI ARTYSTYCZNYCH KALWARJA ZEBRZYDOWSKA

obok stacji

W  
Y  
K  
O  
N  
U  
J  
E

wszelkiego rodzaju wnętrza,  
ze zastosowaniem najnowszej techniki  
Posiada na składzie  
gotowe komplety jadalni, sypialni,  
gabinetów i t. d.

**CENY PRZYSTĘPNE**

## Rozważania na cudzy temat

(Dokończenie)

Pozycja 1.843 tys. tonn materiału siewnego, znacznie warunkująca sobą przyszłe plony, jest w znikomej tylko liczbie ujęta przez spółdzielczość i inne organizacje rolnicze.

Wreszcie, pozycja 7.081 tys. tonn spożycia zbożowego zwierząt w ziarnie to pozostały obszar wyzysku wsi przez pośrednictwo, działające wszystkimi elementami swego istnienia i zarobków na niekorzyść producenta.

Uświadamiając sobie w całej pełni znaczenie eksportu, do którego na chwilę powracamy, dla bilansu handlowego i płatniczego, nie możemy uznać za pożyteczny eksport surowców wogóle i to w ten sposób nastawiony, jak to ma miejsce z eksportem zbóż w Polsce. Tylekrotnie było już stwierdzanem publicznie i jest wszystkim do znudzenia znane, że zboże polskie, specjalnie zaś żyto, odbywa coroczną wędrowkę na jesieni, przy cenach najniższych do Niemiec, aby na wiosnę, przy cenach najwyższych powracać do Polski, przyczem różnice cen dochodzą do 100 proc., a przeciętnie stanowią 80 proc. Dobroziejstwo wyższych cen zbóż na rynku wewnętrznym,

osiągane przez eksport i premje, odczuwane jest głównie przez handlowców i większych producentów eksporterów, nie odnosząc się jak dotychczas, niemal zupełnie do producenta masowego.

Nie odnosząc się doń nie tylko w znaczeniu niedosiągania go przez te wyższe ceny, ale i ich zasadniczej racji bytu? Czeka bowiem w Polsce na gruntowne obliczenie naukowe i wydaje się decydującą sprawą możliwie najwyższych cen żywca i nabiału, ale nie zbóż.

Albowiem — spożycie zbożowe wsi nie jest sprawą tylko żywnościową dla ludności rolniczej, a jest sprawą warsztatową, która po przez inwentarz obejmuje zaopatrzenie całego kraju w nabiał, mięso i odpadki przemysłowe. Jest przeto ta sprawa wielkiem zagadnieniem polityki ekonomicznej i socjalnej państwa!

Gdy zaś chodzi o stronę ściśle żywnościową, ludzką wsi, to gros całego przetwarzania 7.726 tys. tonn zbóż przez zwierzęta, poza pracą, tj. nabiał i mięso, jest w małej tylko ilości spożywany przez wieś. Spożycie np. mięsa w Polsce, sięga 22 kg. na głowę, pod-



NAJWIĘKSZY W POLSCE SKŁAD APARATÓW, PRZYBORÓW

KOŚCIELNYCH I SZAT LITURGICZNYCH.

**FR. KOPACZYŃSKI i S-ka**

UL. BRACKA L. 2.

W KRAKOWIE

TELEF. Nr. 123-30.

Poleca po najniższych cenach i na dogodnych warunkach, towar solidny, wykończenie artystyczne, najwyższe odznaczenia z wystaw w Kato-

wicach i kościelnej w Radomiu 1932 r.

Specjalność: Sztandary dla Związków i Stowarzyszeń.



## Piękne białe zęby: Chlorodont

Pasta do zębów  
najwyższej jakości.  
Oszczędna w użyciu

czas, gdy w zestawieniu z Niemcami o 50 kg., spożycia mięsa na głowę, oraz wobec bardziej surowego, kontynentalnego klimatu Polski, powinno sięgać 60—70 kg. A powyższa przeciętna nasza nie mówi jeszcze wszystkiego. Oto, mianowicie, rozkład tego spożycia u nas jest tego rodzaju, że podczas gdy Wielkopolska spożywa mięsa niemal tyleż, co Niemcy, to w powiatach południowych Małopolski spotykamy

Ścisłe obliczenie wartości spożywczych w kalorjach produktów tego przemysłu przeprowadzone przez autora daje ten wynik, że przy obecnej skali spożycia cukru w kraju, wartość kaloryczna odpadków przy kulturze buraka i fabrykacji cukru tj. liści buraczanych, główek, wytłoków i melasu, jest dwa razy większa od wartości kalorycznej cukru, nie mówiąc o wartości gospodarczej błota defekcyj-



Niemen koło Druskienik.

Fot. J. Bułhak

się ze spożyciem 1 kg. z ułamkiem mięsa na głowę ludności rocznie! To są podstawy naszego rozwoju fizycznego. Pozostaje nam na zakończenie omówić w paru słowach jeszcze jeden paradoks gospodarczo-żywnościowy Polski. Chodzi o nieznaczną pozycję żywnościową kraju, ale o bardzo ważki dla rolnictwa pośrednio i największy z jego przemysłów, bo cukrownictwo, oraz o najbardziej kulturalną produkcję roślinną — buraczaną o doniosłym wpływie na plony zbóż.

nego i wód irygacyjnych. Inaczej mówiąc, głównym pod względem gospodarczym produktem cukrownictwa polskiego winne być uznawane jako odpadki, a odwrotnie, cukier traktowany, na dobrą sprawę, jako odpadek.

A ponieważ odpadki buraczane cukrownicze stanowią dla organizmów zwierzęcych wybitne tworzywo tłuszczu, którego za setki milionów sprowadzamy z Ameryki, przeto przemysł cukierniczy winien być w Polsce przestawiony na przemysł cukrowo-tłuszczowy.

SKŁAD BRONI I AMUNICJI

R. GLINIECKI i Ska

KRAKÓW, SZEWSKA 2. t.130-80

Poleca krajową amunicję

śrutową już od 22 zł. za setkę.

Wybór precyzyjnej broni małoskalibrowej i amunicji sportowej.





# STRAŻ BEZPIECZEŃSTWA

KRAKÓW, WAWEL 9. — TELEFON 168-86.

Strzeże fabryki, składy, magazyny, pracownie, sklepy i kioski, wille i ogrody.  
**Dostarcza ochrony mieszkań w czasie wyjazdów letnich.** — Służbę pełnią funkcjonariusze Straży umundurowani, uzbrojeni i wyszkoleni teoretycznie i praktycznie w zakresie swych zadań. Opłaty niskie.

Ostatnich kilka liczb, wreszcie, zilustrują nam, jakie perspektywy ma u nas na tle ogólnego światowego sprawą odżywiania się ludności i podnoszenie wewnętrznego spożycia jadalnego. Analiza porównawcza autora, dotycząca skali odżywiania się ludności różnych krajów, daje p. i. następujące liczby: Wyrażając w ekwiwalentach suchej substancji zbożowej całe spożycie ludzkie i odnosząc je do 100 kg. wagi organizmów, stwierdzamy, że w Polsce spożywamy przeciętnie 277,4 kg. tej substancji na 1 q wagi ludności rocznie, w Czechosłowacji spożywa jej średnio obywatelstwo 434,1 kg. na 1 q swej wagi, w Stanach Zjednoczonych A. P. 678,8, a w Anglii metrop. 891,2 kg.

Ogromne znaczenie przytoczonych przez nas oświeśleń rozpatrywanego problemu dla bytu i rozwoju gospodarczego Polski wynika stąd, że stosunki powyższe wprowadziły ten byt i rozwój w zaczarowane koło, w zaczarowany taniec pod skrzypki chochoła — spekulanta, które mogą stać się bezwyjściowymi, o ile tylko nie rozerwiemy ich — i koła i chochoła — całym wysiłkiem zbiorowej świadomości i woli społeczeństwa.

Oto, mianowicie, w naczelnym artykule listopadowego zeszytu „Rolnictwa“ z r. ub. Dr. Fritz Baade z Berlina wygłasza rzecz bardzo prostą, zaznaczając przytem, że może się ona wydać banalną, a polegającą na tem, że czynnikiem decydującym

w krajach samowystarczalnych rolniczo — a do nich z szeregiem zastrzeżeń możemy zaliczyć Polskę, — o dochodowości rolnictwa jest siła nabywcza spożywców.

Autor mówi dosłownie „Ogół rolników kraju samowystarczalnemu mógłby powiększyć swój dochód w tym tylko wypadku, gdyby ogół spożywców rozporządzał większą niż dotychczas, siłą nabywczą dla zdobywania środków żywności“.

Jak więc wygląda to zupełnie słuszne zresztą twierdzenie na podłożu powyżej oświetlonych przez nas stosunków pomiędzy produkcją, a spożyciem zbóż w Polsce?

Wygląda właśnie na chochołę, zaczarowane koło i brzmi: **Ogół rolników w Polsce mógłby powiększyć swój dochód, w tym tylko wypadku, gdyby tenże ogół — jako przemożny spożywca zbóż — rozporządzał większą niż dotychczas siłą nabywczą.**

Cały tragiczny sens tej transponowanej na warunki Polski maxymy D-ra Baadego tkwi w tem, po 1), że brak wymienionej siły nabywczej rolnika polskiego nie jest już tylko brakiem siły zewnętrznej w stosunku do produktów przemysłu, ale **wewnętrznej w stosunku do produktów własnych.** Jest to już nie brak np. siły organizmu do przewycięzania przeszkód zewnętrznych, ale jego wewnętrzny rozkład, zanik krążenia soków i wymiany materji.



## J. PACANOWSKI

### FABRYKA PUDEŁEK I LITOGRAFJA

#### KRAKÓW

UL. GRZEGÓRZECKA 19-21.

TELEFON 140-48.

SKRYT. POCZT. 301.

ROK ZAŁOŻENIA 1868.

Praktyczne, tanie i higieniczne naczynia papierowe mające zastosowanie wszechstronne:  
**Wodoodporne — Parafinowane.**



# Piękne białe zęby: Chlorodont

Pasta do zębów  
najwyższej jakości.  
Oszczędna w użyciu

Po 2) że stan ten jest po nad wszelką, że się tak wyrażę, ekonomiczną miarę zadawniony. Po 3-letnich studiach orientacyjnych i 4-oletnich ścisłych przedstawilem go w początkach 1926 roku wszystkim gospodarczym resortom Rządu, jako uzasadnienie ówczesnego mego projektu organizacji rynku rolniczego w Polsce, osi i podstawą której musiały być i do

na wypadkowa ścierających się sił, prądów, kierunków i wpływów.

Ponieważ autor cytowanego artykułu przeprowadza w nim pewne analogie pomiędzy Polską, Niemcami, a Czechosłowacją, to Redakcja „Rolnictwa” zastrzega na wstępie, że analogie te nie są słuszne.

W istocie Niemcy, a Polska, to odwrotny stosu-



Warszawa — Rynek.

Fot J. Bułhak.

dziś dnia być muszą małe magazyny zbożowo-towarowe.

Można z całą też stanowczością twierdzić, że kryzys gospodarczy w Polsce ma w „wykrytych” przez D-ra F. Baadego, a stwierdzonych u nas w 1925 roku stosunkach główne swe podłoże. W swoistych i osobliwych warunkach, w jakich znajduje się Polska, główne impulsy kryzysu światowego mogły być, przeciwnie, przyczynić się do szczególniejszego rozkwitu gospodarczego naszego kraju.

Pamiętać jednak trzeba, że jesteśmy parlamentarną, demokratyczną republiką, w której nie zaden bodaj najmądrzejszy i najideowszy rząd, lub elita umysłowości i wiedzy fachowej decydują o losach kraju, ale jakaś nigdy nieprzewidziana i nieobliczal-

nek liczebny ludności rolniczej do przemysłowej i miejskiej. Tam 30,5 proc. pierwszej, u nas 72,8 proc. Czechosłowacja znów, ta mała Anglja kontynentu europejskiego, o najwyższym przeciętnym spożyciu jadalnym tutaj, posiadała np. w okresie 1926—28 r. przeszło 6-ciokrotnie większe bezwzględne saldo ujemne w zewnętrznym obrocie zbożowym od Polski, a mianowicie 777,2 tys. tonn przy 118,3 w Polsce.

Przy 45%-ch ludności w stosunku do nas saldo to było stosunkowo przeszło 14-okrotnie wyższem. A Polska z tego stanu rzeczy „spadła” zdaniem naszym, w 3-chleciu 1928—30 na saldo wywozu, cytowane przez nas wyżej, 434 tys. tonn.

Są to więc ogromne różnice stosunków, ale zupełnie słusznie po zastrzeżeniu, o którym mowa,

**SALON KRAWIECKI**

**O Z D O B A**

(dawny lokal L. Szufy)

Kraków, Szewska 17. I p.

Telefon 119-78

**PROWADZI ORYGINALNY**

**KRÓJ ANGIELSKI**

Dla przejezdnych wykonuje  
zamówienia w ciągu 24 godz.



# POWSZECHNY BANK ZWIĄZKOWY W POLSCE S.A. ODDZIAŁ W KRAKOWIE, RYNEK GŁÓWNY 44

ADRES TELEGRAF.: BANKDION

TELEF. Własna centrala telefon. 152-35, Biura  
i kantor wymiany, Dyrekcja 115-80, 115-81.

Centrala: WARSZAWA, ZGODA 11

ZAKŁAD GŁÓWNY: Lwów, Jagiellońska 2. ODDZIAŁY: Bielsko—Biała, Cieszyn,  
Drohobycz, Kraków, Stanisławów, Tarnów

ZRZESZONY Z INSTYTUCJAMI: Banque Belge pour l'Étranger w Brukseli,  
Banque Commerciale de Bale w Bazylei, Wiener Bank—Verein w Wiedniu.

Redakcja „Rolnictwa“ tuż zaznacza, że „problem poruszony przez autora ma i dla polskich stosunków ogromne praktyczne znaczenie“.

Praca niniejsza, ściśnięta do minimum z braku miejsca, ma właśnie na celu praktyczne związanie tego problemu z formą jego rozwiązywania na drodze przysposobienia handlowego w rolnictwie.

W obliczu dzisiejszego kataklizmu rolniczego i przy obecnych warunkach finansowych, po fatalnym dla Polski wieloletnim opóźnieniu w procesie społecznego ujęcia obrotu w rolnictwie jest to, bez przesady mówiąc, ostatnia i jedyna droga wyjścia z ujętego przez zacytowaną maxime D-ra F. Baadego zaczarowanego koła stosunków w tej dziedzinie. Restytucja siły nabywczej producenta rolnego traktowana w warunkach, o jakich mowa, musi rozpocząć się przede wszystkim od jego nastawienia handlowego. Musi to być proces zwiększania siły chłonności zbożowej przez gospodarstwa rolne i ześrodkowania przetwórczości zbóż, a również i innych ziemio-  
produktów, w rękach samego rolnika.

Z drugiej strony, koniecznym będzie rozwinięcie zrozumienia i kalkulacyjnego ustosunkowania się do

pracy wsi i do jej siły nabywczej przez przemysłowca i handlowca — mieszkańców miast.

Jak widzimy z powyższego inż. W. Otfinowski zapatrzony w kolumny cyfr statystycznych potrafi myśleć kategorjami bardzo cennymi, niemniej jednak szukając prawd w statystyce przeoczył ważną zasadę gospodarczą. — Inż. W. Otfinowski licząc, że ludność rolnicza w Polsce jest spożywcą 91.8% zbóż, przeliczył się fatalnie, (prawdopodobnie przez mylnie cyfry przemian) i zapomniał, że ośrodki miejskie stanowiące zaledwie 30% ludności w Polsce, spożywają faktycznie więcej zboża (w zbożu, mące, mięsie i innych pośrednich przetworach) niż cała 70% ludność wsi, dla której podstawą pożywienia są ziemniaki i kapusta.

Ludność miast odżywia się lepiej i zjada więcej niż wieś.

Dlatego cena uzyskiwana, a płacona przez miasto za zboże i mięso będzie dla wsi przez długie czasy niezmiernej wagi, bo ta cena jest wyrocznią dla wartości co najmniej 50% jej produkcji i jest zatem pośrednio wyrocznią dla dobrobytu rolników w Polsce.

## ZAKŁAD TECHNICZNO-DENTYSTYCZNY *Stanisława Langer*

Upr. techn. dentystycznego  
Przyjmuje od godz. 9—12 i od 3—6.

Wykonuje wszelkie roboty nowoczesne jak **plomby porcelanowe wypalane**, korony porcelanowe, oraz mostki stałe i kauczuki.

DLA P. T. DUCHOWIEŃSTWA, URZĘDNIKÓW, OFICERÓW  
I MŁODZIEŻY DOKSZTAŁCAJĄCEJ SIĘ DOGODNE WARUNKI.

KRAKÓW, UL. ZWIERZYŃIECKA 15. TELEFON 182-03.



# W I N A G R O N O W E M S Z A L N E

## „VIN MONOPOLE”

Deserowe	0·5 ltr.	Zł 2·35
Węgier. pół słodkie	0·7	” ” 2·95
Zieleniak Palugyaya	0·7	” ” 2·80
Wytrawne stołowe	0·7	” ” 3·25
Tokaj wytrawny	0·5	” ” 2·90
Hungaria Gold 1/2 sł.	0·7	” ” 3·75

Tokaj słodki 1925 r.	0·7 ltr.	Zł 4·25
” Maślacz 1924 r.	0·7	” ” 4·90
” Aszu 5 put.	0·5	” ” 4·90
Palugyay-Furmint	0·7	” ” 4·75
Mszalne Palugyaya	0·7	” ” 4·—
Tokaj Mszalny 1920 r.	0·7	” ” 4·50

KRAKÓW, ULICA ŚWIĘTEGO MARKA 20.

TELEFON 173-76.

CENNIKI BEZPŁATNIE.



Las posiada taką samą rentowność jak park.

Dział „Równowagi” pod redakcją JWP. Julji Błotnickiej.

## U P I O R Z Y C A

Lecz studnię zatrąła nam zła Upiorzyca  
Spojrzeniem czarując ją swoim  
I odtąd synowie nieszczęsnej Ojczyzny  
Od dziecka z tej studni pijemy trucizny.  
*Lucjan Rydel.*

„Lecz studnię zatrąła nam zła Upiorzyca“.

Z ufnością dziecięcą pijemy źródlaną wodę i nikt w niej nie widzi trucizny. A przecież nie jest wykluczonym, że zła Upiorzyca zaczarowała jego wodę i my bezwiednie pijemy trucizny...

Tem źródłem jest prasa. — Prasa jest źródłem z którego ludzkość pije drukowane słowo. I zależnie od tego co to słowo głosi, my pijemy nektar odżywczy albo truciznę.

Trucizna sensacji pociąga zaciekawieniem każdego, — dosłownie każdego, bo to jest esencja życia i echo tych instynktów i czasów, kiedy w ludzkości dominował człowiek-zwierzę, a nie człowiek dobrej woli.

To słowo sensacji to trucizna dla jaźni niedokształconej, — dla jaźni nieskrystalizowanej w ośrodku bezwzględniego dobra.

Tak jak człowiek odurzony alkoholem gotów jest popełnić największe głupstwo, tak człowiek przepojony mirażem niezdrowej sensacji zdolen jest myśleć kategorjami zdegenerowanego świata występku i w efekcie zdolen jest do czynów stojących w sprze-



**PENSJONAT**

**„BRISTOL”**

**KRAKOW KARMELICKA 1.**

**TELEFON Nr. 130-87.**

**Polera pokoje z utrzymaniem lub bez. — Ceny umiarkowane.**

czności ze zdrową kulturą ducha i cywilizacji.

W każdym z nas, począwszy od analfabetów, a skończywszy na profesorach uniwersytetów, — począwszy od nieślubnych dzieci urodzonych w suterynach, a skończywszy na potomkach rodów książęcych, drzemie impuls potężnego zła. — I to zło posiada siłę magiczną, — pociągającą i błyskotliwą, tak, że wielu tej sile podlega i ulega.

A przecież po bezstronnej analizie każdego takiego przejawu musi się przyjść do przekonania, że te przez zło dyktowane porywy są ostatniem głupstwem, jeżeli porówna się je ze szczytnem zadaniem życia każdego porządnego człowieka.

Innemi słowy mówiąc, każde świństwo jest świństwem bez względu na to, czy je popełnia kanalarz, czy magnat książęcego rodu, a każdy czyn dobrej woli jest kryształem także bez względu na to, czy jego wykonawcą był lokaj, czy hrabia pan.

Świadomość prawdziwego stanu rzeczy powinna

nas oddalić od źródła, które zatrąła zła Upiorzyca, bo wtedy wolni od odurzenia narkotykami nie będziemy brnęli w uczynki zła.

Świadomość prawdziwego stanu rzeczy powinna odsunąć nas od tej prasy, która dla swej poczytności wśród plebsu, drukuje sensacje z ryszotoków jaźni ludzkiej.

Świadomość prawdziwego stanu rzeczy powinna nas skłonić do popierania tej prasy, której przewodnią myślą jest odsunięcie od nas wzorów człowieka — bydlęcia, który był naszym protoplastą, a przyczynić się do zniweczenia przez ignorację tej prasy, która dla liczby prenumeratorów, gotowa uczynić z naszych panien lubieżnice wolnej miłości, a z naszej młodzieży męskiej, hochsztaplerów i alfonsów.

Wytyczne naszej przyszłości są zależne w pierwszym rzędzie od ojców i matek wychowujących młode pokolenie, oraz od pokarmu podawanego w czasopiśmie i książkach.

ADAM HENNEBERG (Warszawa).

## Zadania i możliwości instytucyj oszczędnościowych w zakresie budowlanym.

Proces oszczędzania nie ogranicza się do składania w bankach i kasach oszczędności nadwyżki dochodów nad wydatkami. Ostatecznym celem oszczędzania jest osiągnięcie maksymalnej korzyści z uzbieranego kapitału. Jeśli przeciętna suma oszczędności w końcowym okresie nie przekracza zwykle 10 tys. złotych, to procenty od niej nie przyniosą więcej, jak kilkaset złotych rocznego dochodu, który jako niewspółmierny do wysiłków poniesionych w długoletnim okresie oszczędzania, nie może zadowolić oszczędzającego. Pragnie on znaleźć lokatę bardziej rentowną.

Jaka lokata może być najkorzystniejsza z punktu widzenia drobnego posiadacza oszczędności? W momencie, gdy dochody z handlu i rzemiosła są znikome, gdy jest nadmiar zakładów przemysłowych, gdy codziennem zjawiskiem jest produkcja ze stratą, trudno mu się zdobyć na lokowanie pieniędzy w jakimkolwiek przedsiębiorstwie. Natomiast chwila

obecna jest bardzo dogodna do inwestowania kapitałów w drobne budownictwo. Ceny materiałów budowlanych i robocizny osiągnęły obecnie swój najniższy poziom i nie należy się już spodziewać dalszej zniżki. Już to samo powinno być zachętą do lokowania pieniędzy w drobne budownictwo. Ponadto, o ile koszt budowy tak znacznie się obniżył, o tyle komorne w starych domach wcale nie staniało, a w nowych bardzo niewiele, budując więc własny domek od razu pozbywamy się znacznych wydatków na komorne, uzyskując nadto wygodne mieszkanie, często z ogródkiem; jesteśmy nieskrepowani sąsiedztwem niemiłych lokatorów, nie mówiąc już o niezwykle zdrowych warunkach bytowania w okolicach podmiejskich, gdzie przeważnie budujemy domki i wille. I z tego więc punktu widzenia lokata oszczędności jest bardzo korzystna.

Wreszcie, co najważniejsze, najuowsze zdobycze techniki budowlanej pozwalają nam łatwo budować



HURT

DETAL

KAWA

TOWARY KOLONJALNE

HERBATA

**M. JAWORNICKI**

Kraków, Rynek Gł. 44.



FILJE:

ulica Długa 82.

Podgórze, Rynek 13.

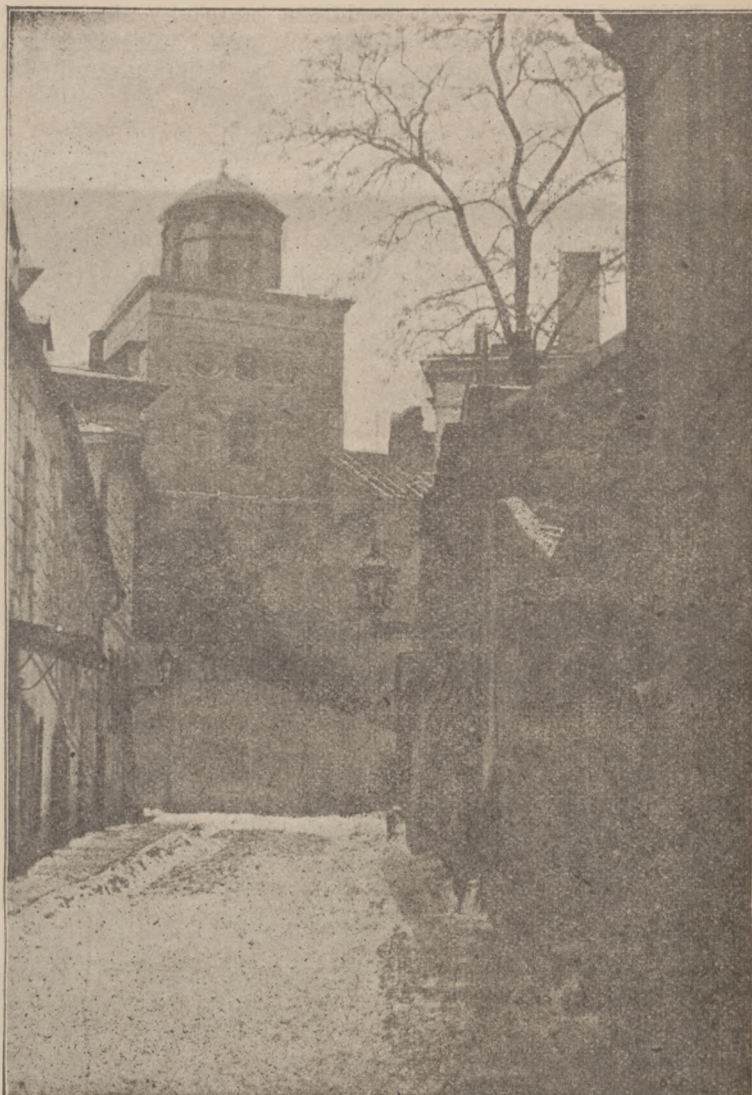
Wysyłka na prowincję

nawet tam, gdzie z tych czy innych względów budowa doniedawna była utrudniona lub wręcz niemożliwa. Przypuścimy, że w danej okolicy niema w pobliżu cegielni, lecz jest za to dobry piasek i żwir. Przed paroma laty wzniesienie budynku w takich warunkach byłoby bardzo kosztowne, chyba, żeby się kto nieopatrznie pobudował z drzewa. Obecnie zaś sprawa jest prosta — wynajmujemy pustaczarkę, angażujemy robotnika i z piasku, żwiru i cementu budujemy porządny, ciepły i suchy dom z t. zw. pustaków betonowych. Napewno wyniesie to taniej, nawet wówczas, gdybyśmy mieli cegielnię pod bokiem. Pragnąc zaoszczędzić sobie jeszcze więcej pieniędzy możemy pustaki wykonać własnoręcznie, jeśli warunki na to pozwalają — wtedy koszt budowy będzie wprost śmiesznie mały. Przypuścimy teraz, że w pobliżu miejsca budowy znajduje się żużel wielkopieczowy lub parowozowy. W tym wypadku niepotrzebujemy nawet żadnych maszyn, lecz wprost budujemy żużło-betonowe ściany w odpowiednim deskowaniu, uzyskując nadzwyczaj ciepłe i suche pomieszczenia.

Nie będzie zatem przesadą twierdzenie, że zarówno sytuacja gospodarcza kraju, jak i nowoczesna technika budowlana stworzyły obecnie wprost wyjątkowo pomyślne warunki dla lokowania nawet niewielkich oszczędności w budowę, tem bardziej, że państwo wydatnie popiera każdego, kto zdecyduje się na budowę, udzielając kredytów na bardzo dogodnych warunkach, zwalniając nowowzniesione domy od podatków, przydzielając znaczne tereny państwowe pod budowę rodzinnych domków, ułatwiając zatwierdzanie planów budowlanych i t. p. ulg i udogodnień.

Jak widzimy z punktu widzenia ostatecznego celu oszczędzania jesteśmy obecnie w bardzo korzystnych warunkach. Ten moment powinny wziąć pod uwagę również i nasze instytucje oszczędnościowe, których zadaniem jest przecież nie tylko gromadzenie kapitałów, lecz również i racjonalne ich rozprzeczanie. Należy przypuszczać, że w dzisiejszych warunkach najodpowiedniejszą i najkorzystniejszą formą lokowania kapitałów, zgromadzonych w kasach oszczędności będzie udzielanie pożyczek na drobne budownictwo, oczywiście w granicach możliwościami formalnymi i realnymi podyktowanych. Nie kto inny, jak kasy oszczędności powinny wziąć udział w pobudzaniu ruchu budowlanego. Zaledwie dwuletnie doświadczenie Banku Gospodarstwa Kra-

jowego wykazało, jak potrzebna staje się taka akcja. Niestety, kredyty dotychczas udzielone na drobne budownictwo są niezwykle małe w stosunku do potrzeb. Gdyby jednak wszystkie nasze instytucje oszczędnościowe postąpiły w podobny sposób, to rezultaty przeszłyby najśmielsze oczekiwania. Wyobraźmy sobie bowiem, że każda komunalna kasa oszczęd-



Warszawa — Marjensztadt.

fot. J. Bulhak.



# HODOWLA NASION

i

# DOM ROLNICZY CZYŻOWSKICH

W Krakowie ulica Mikołajska 1. 2

Telefon 10666. telegr. Hurtrolny

**Zboże** do siewu z najlepszych hodowli krajowych,  
**Zaprawa** do zbóż: Ziarnik, Uspulum, Siarczan miedzi i.  
**Nawozy** sztuczne wagonowo i detal. po cenach fabrycznych,  
**Makuchy** lniane, sojowe, słonecznikowe, palmowe i t. d., po najniższych cenach dnia, z gwarancją za najwyższą wartość użytkową,  
**Węgiel** do młocki i na opał po cenach hurtownych,  
**Oleje,** Benzyna, Smary, Maszyny rolnicze i ich części.  
**Zakup** maku, rzepaku, zboża kons., nasion konicznych i t. d. po najwyższych cenach dnia — Wszelkich informacji i ofert prosimy żądać we własnym interesie.

ności i P. K. O. przeznaczyłyby pewne niewielkie nawet sumy na finansowanie drobnego budownictwa. Doliczając do tego to, co dołożą budujący się, dałoby to w sumie poważne miliony złotych. Zmobilizowane w ten sposób sumy wystarczyłyby do pobudzenia ruchu budowlanego, który jest przecież podstawą ogólnego dobrobytu. Jeszcze niedawno prasa całego świata cytowała twierdzenie najteższych ekonomistów, że od pobudzenia ruchu budowlanego uzależniony jest powrót do okresu ponownej „prosperity“. Jest to tak wielka stawka w walce z kryzysem, że warto o tem na serjo pomyśleć, tem bardziej, iż potrzeby

budowlane Polski są wielkie i niema najmniejszych obaw co do tego, abyśmy nie potrafili wyzyskać nawet największych kredytów, przeznaczonych na budownictwo.

W tym stanie rzeczy rozbudzenie ogólnego pędu do budownictwa byłoby, przy jednoczesnych wysiłkach instytucyj oszczędnościowych, stosunkowo łatwe, a w każdym bądź razie chwila obecna jest bodaj że jedyną sposobnością ku temu, gdyż nie należy się spodziewać nadejścia korzystniejszych warunków dla inwestowania kapitałów w budownictwo.

MICHAŁ KORYBUTT.

# H I G H L I F E

2)

nowela, ciąg dalszy.

Dobrze zbudowana klatka piersiowa, rasowe ręce i nogi nie ukrywające się bynajmniej pod kimonem, falujące chrapy nosowe i usta zmysłowo wykrojone, wszystko to zdradzało utajony temperament.

Miał obserwację defonowała mu myśl, że nie ma ani centyma przy duszy. Czekał więc aż księżna skończy instrukcję i zdecydowanie zażądał pieniędzy na benzynę, oleje, garaż i t. p.

— Na stoliku w przyległym pokoju leży czarna torebka, niech mi ją szofer poda.

Wszedł tam. Była to sypialnia. W powietrzu unosiła się delikatna woń heljotropu. Wdechał te zdradliwe opary z dziwną przyjemnością, oglądając przelotnie różne kobiece graciki porozkładane w nieładzie przed pakowaniem.

Odbierając z jej ręki kilkaset franków, musiał się pochylić, tak, że głowa jego znalazła się tuż nad jej głową. Księżna jakby z rozmysłem wyjmowała powoli banknot po banknocie, tak, że Rawski nie chcąc narażać się na perfidne jej eksperymentowanie, wyprostował się i czekał sztywny, aż przygotuje cały plik pieniędzy i poda mu z daleka.

Z hotelu poszedł prosto do garażu i przekonał się, że maszyna, której miał być kierowcą, przyszła prosto z fabryki.

Marka światowej sławy, najnowsza konstrukcja, zbudziły w nim żyłkę sportsmana. — Zrzucił kurtkę i marynarkę, podkasał rękawy i badał z zainteresowaniem każdy szczegół mechanizmu.

Ani się spostrzegł jak minęły dwie godziny. Zadawolony, że poznał wóz i w razie defektu łatwiej się będzie mógł orjentować, zawrócił do hotelu.

Portjerowi oświadczył, że jutro wyjeżdża i zażądał rachunku. — Mógł przecież teraz zapłacić. — Wydatki na rekwyzyty automobilowe kosztowały tylko część kwoty, którą otrzymał.

Zajęty obliczeniem nie zauważył, że księżna wracając z teatru, spostrzegła go i zatrzymawszy się tuż obok przed lustrem, poprawiała sobie fryzurę, wsłuchując się zdziwiona w płynne „parlowanie“ swego szofera, który rzekomo nie umiał po francusku.

Na drugi dzień poczyniwszy wczesnym rankiem potrzebne zakupy zajechał punktualnie o dziewiątej



Zawiadamiam uprzejmie, że z dniem 1-go września 1933 r.

przeniosłam swoją

# PRACOWNIĘ SUKIEN DAMSKICH

z ul. Krupniczej L. 7.

na ul. Szpitalną l. 38 I. piętro

(vis a vis Teatru Słowackiego).

Tak jak dotychczas wykonywałam prace solidnie w krótkim czasie, według najnowszych żurnali, po cenach przystępnych, ku wszelkiemu zadowoleniu, tak samo na przyszłość dołożę starań, aby zadowolnić swoją Szan.

P. T. Klientele,

Polecam się nadal łaskawym względom.

Z poważaniem

**MARJA SEMAKOWSKA**

PRACOWNIA SUKIEN DAMSKICH

KRAKÓW, UL. SZPITALNA 38 I p.

(vis a vis Teatru Słowackiego).

autem przed westibul hotelu.

Boye hotelowi przyglądali się ze zdziwieniem jego szoferskiej liberji, ale Rawski nic sobie z tego nie robił, wiedząc, że może nigdy ich więcej w życiu widzieć nie będzie.

Kiedy księżna zesła, otworzył drzwiczki limuzyny, kłaniając się wedle instrukcji. — Na klamce ręka jego spotkała się z ręką boya, który tak samo podbiegł ku stopniom auta.

— Pardon, monsieur le comte! — mechanicznie wykrzyknął boy, kiedy uchwycił palce Rawskiego. — Rawski począł gwałtownie kaszleć i chrząkać, chcąc zagłuszyć niefortunny wykrzyk.

Czy księżna dosłyszała, nie był pewnym. — Prawdopodobnie nie. — pomyślał — gdyż nie spojrziała nawet na niego.

Starter zawarczał. Wóz ruszył miękko.

Księżna jechała sama, bez służby. Pokojowe transportowały koleją kufry, a księżę jeszcze w nocy wyjechał na wyścigi do Anglii.

Wyjechali za miasto. Sierpniowy dzień pogodny i nieupałny sprzyjał podróży.

Po godzinie minęli Kappel. Księżna spostrzegłszy pomnik Zwingli'ego nabrała ochoty do mówienia i objaśniała łaskawie szofera, że był to jeden ze sławnych malarzy szwajcarskich. — Rawski uśmiechnął się tylko i minawszy serpentyny gościńca koło Zug, pomknął pełnym gazem ku Lucernie.

Jeziro czterech kantonów zginęło im wnet z oczu, poto, by zajaśnieć znowu swą ciemną seledynową taflą koło stolicy w pobliżu Lucerny.

Było już południe.

— Zatrzymamy się. Trzeba coś zjeść. — rozkazała księżna.

Rozkazowi stało się zadość. — Pierwszorzędna restauracja miała swój plac garażowy. Księżna poszła na salę. — Rawski zostawiwszy wóz na placu

poszedł się umyć.

Kiedy wszedł do restauracji, okazało się, że na głównej sali niema ani jednego wolnego stolika, a inne salki były zamknięte z powodu remontu. Jedyne wolne miejsce tuż przy stole przy którym obiadała księżna, nęciło głodny żołądek Rawskiego, lecz jemu jako szoferowi siadać tam nie wypadało.

Kazał więc podać sobie jedzenie do garażu i siedząc na stopniu maszyny, czekał aż mu podadzą menu. Po obiedzie ruszono dalej.

Szeroka droga wijąca się pośród wzgórzisk Alp berneńskich przy każdym kamieniu kilometrowym otwierała nową panoramę. — Rawski byłby chętnie chłonał piękno wspaniałej przyrody, gdyby nie pęd maszyny, wymagający ciągłej czujności. — Aby zdążyć na wieczór do Berna, musiał jechać pod pełnym gazem.

Po dwugodzinnym pędzie znudziło się widocznie księżnej samotne i bezsłowne siedzenie, gdyż kazała zatrzymać wóz i przysiadła się do kierowcy.

— Niech on jedzie teraz z maksymalną szybkością — rozkazała — chcę zobaczyć jak to auto ciągnie.

Rawski rozkaz wykonał. Nie bacząc na niebezpieczeństwo ruszył całą siłą naprzód. Nowe auto dźwięczało tylko jakąś metaliczną harmonją prac w przestrzeń. — Ona przymknęła powieki i patrząc poprzez rzęsy poddawała się dziwnej rozkoszy pędu. —



Dziewczę z highlite u w parku.



# Pończochy

najtaniej poleca

## W. SZAJDAKOWSKI

Kraków, ul. Szczepańska 11

TELEFON 176-97.

TELEFON 176-97.

Widać było z jej rysów, z całej sylwety postaci spreżonej i wtłoczonej w miękkie skórzane siedzenie, jakąś ekstazę niewypowiedzialną, której ulegała jak chłoscie jedwabistych wrażeń.

On również odczuwał podświadomie zdenerwowanie, mimo całej przytomnej pracy nad kierownicą. — Miał momenty, kiedy równolegle z szalonym biegiem maszyny, rozskrzydłała się fantazja i w tych momentach krystalizowała się szaleńcza chęć opuszczenia ramion kierownicy i uchwycenia nimi kobiety, która była tuż obok przy nim, by razem stoczyć się w przepaść. — Zimny rozsądek ciągle przywoływał go do porządku, tłómacząc i perswadując, że nimby zdołał kierownicę zamienić na księżnę, już uczulby twardą obręcz steru wgniecioną w swe piersi...

Wioska za wioską znikwały za nimi, i zdawało się już widać białe domki Signau. — Droga biegła z góry na dół, więc Rawski z ostrożności przerzucił przenośnię.

— Dlaczego szofer hamuje? — odezwały się niezadowolone słowa.

— Wjeżdżamy w miasteczko, można wpaść na ludzi.

— Grand malheur! — Na chłopów...

W tej sekundzie tuż przed auto przyplątał się

prosiak i byłby niezawodnie wpadł pod opony, gdyby nie księżna, która widząc prosię odruchowo uchwyciła kierownicę i zmieniła tor auta. — Limuzyna odskoczyła w bok i przywarła tuż do balustrady. Przedni wachlarz uderzył o słupek. — Widmo rozbicia i śmierci zawisło na mgnienie chwili. — Rawski jedną ręką brutalnie uderzył po delikatnych palcach kurczowo uczepionych kierownicy, a drugą skrzył wóz na środek szosy. —

Odpadała biała kobieca dłoń od steru. — Dwa życia były uratowane.

Jeszcze przez chwilę pogięta blacha wachlarza darła się po oponie, dopuki silne hamulce nie wstrzymały maszyny.

Rawski bez słowa wyskoczył z wozu i począł naprawiać szkodę. Większego uszkodzenia nie było. — Złamany wachlarz, to wszystko. — Rawski odłamał do reszty pokruszony ochraniacz, rzucił go w dół po za balustradę i zbliżył się do księżnej. — Ona siedziała bez ruchu, przybladła, jakby półprzytomna. Dopiero ostry głos Rawskiego wyrwał ją z tego stanu.

— Księżna pani raczy w tej chwili zająć miejsce w tylnej karoserji.

Słowa te były wypowiedziane z taką stanowczością, że chociaż pierwszy raz w życiu słyszała w tym tonie do niej wypowiedziane życzenie, to jednak



**WYTWÓRNIA  
MEBLI  
METALOWYCH**

**BRACIA  
TARABOWIE**  
SPÓŁKA Z OGR. ODP.

**MARS**

**KRAKÓW**  
ULICA SKŁADOWA I. 22  
TELEFON Nr. 149 60.

Łóżka, szafki nocne, umywalnie z płytami marmurowymi — mosiężne i blaszane. Urządzenia dla szpitali i pensjonatów oraz wszelkie inne wyroby meblowe z mosiądzu i żelaza.



# BANK ZWIĄZKU SPÓŁEK ZAROBKOWYCH S-KA AKC.

ODDZIAŁ KRAKOWSKI

KRAKÓW, RYNEK GŁÓWNY L. 8. (Gmach własny)

załatwia wszelkie czynności wchodzące w zakres bankowości

w milczeniu i bez opozycji powróciła na swe poprzednie miejsce.

Do Berna dotarli tuż przed zmierzchem. — Znowu hotel.

Rawski odprowadził wóz wprost do warsztatów. — Trzeba było dać nowy wachlarz. Księżna dała mu na ten cel sama od siebie bardzo wysoką kwotę. — Motor nie uległ szczęśliwie żadnemu uszkodzeniu. Mając znowu kilkaset franków w kieszeni i urlop ze względu na remont auta wyszedł Rawski na ulicę. — Kolacja w kabarecie znudziła go wkrótce, więc jeszcze przed północą wrócił do hotelu. Zajął pokój na 3-ciem piętrze.

Na korytarzu drugiego piętra na wprost drzwi apartamentu zajętego przez księżną zobaczył nagle całe zgromadzenie. Portjer, boy liftowy, numerowy oraz kilka innych osób, stało przy drzwiach gestykulując i szepcząc coś zawzięcie. Jedna z pokojówek przykucnęła u progu i patrząc przez dziurkę od klucza relacjonowała co chwila zebranym co widzi i spostrzega. Zupełnie jak spacker radiowy na jakiejś rewji.

Równocześnie dobiegł do niego z pokoju księżnej głos kobiecy w dziwnie wysokiej tonacji w dialogu z głosem męskim nienaturalnie nosowym. — Głos basowy tłumaczył coś sopranowi w sposób wyrażający zniecierpliwienie, sopran zaś usprawiedliwiał się dziecinny dyszkantem. Rawski podszedł bliżej.

Pokojowe hotelowe jedna przez drugą zaczęły wynurzać kobiece domysły: „Ta pani zwarzjowała”. — „księżna musi być brzuchoniwą”. — „A może jednak jest ktoś u niej z wizytą?”. „Zapewne musi tam

być jakiś murzyn lub hindus, bo rozmawiają po arabsku”. „Od godziny trwa już ta historia”.

Nie słuchając dalej tych głupstw Rawski odsunął służbę i przez otwór kluczowy zajrzał do wnętrza.

Księżna siedziała na fotelu. Pod nogi podłożyła kilka poduszek i patrząc wprost przed siebie deklamowała a względnie recytowała monolog po polsku. — Treścią jego była rozmowa pomiędzy mężczyzną a dziewczyną. Słowa dziewczyny wymawiała księżna piskliwie, a gwara męską starała się oddać basem, co bardzo komicznie brzmiało.

Tekst był następujący:

*C. d. n.*



Feudalne olbrzymie lasy znieuczalych baronów węglowych na Górnym Śląsku, są anachronizmem w dzielnicy o najwyższej gęstości zaludnienia i są czerwoną płachtą w oczach głodnych ziemi Ślązaków.

TTTTTTTTTTTTTTTT

Przybory do robót ręcznych

oraz wszelkie bawełny DMC

P  
O  
L  
E  
C  
A  
A

H. GODZISZEWSKA

KRAKÓW — SUKIENNICE

TTTTTTTTTTTTTTTT



## E. POMPA i T. STUDNICKI

zaprzyiężeni znawcy sądowi

Biuro buchalteryjne rewizyjno-organizacyjne

### Poradnia handlowa i asekuracyjna

Centralna Księgowość i Poradnia Członków Krakowskiej Kongregacji Kupieckiej

KRAKÓW, FLORJAŃSKA 26 — od godz. 10—15

TEL: BIURO Nr. 173—35      E. POMPA Nr. 147—37      T. STUDNICKI Nr. 182—65.

CEZARY SZASZKIEWICZ (Woronów).

# Kryzys ekonomiczny, czy kryzys moralny?

(na marginesie przesilenia ogólnoświatowego)

W ostatnich czasach dużo mówi się i pisze, czy to w prasie codziennej, czy też fachowej, o przesileniu ekonomicznym, jakie świat cały obecnie przeżywa, naświetlając to zagadnienie z punktu widzenia spłotu interesów już zaistniałych, zatem rozpatrując skutki — ze znacznym bodaj pominięciem analiz istotnych przyczyn tego stanu. Opierając się na twierdzeniu tego faktu, staraliśmy się w jednym z poprzednich naszych rozważań drukowanych w numerze majowym „Dobrobytu“ dociec przyczyny kryzysu specjalnie w rolnictwie, z pominięciem w miarę możliwości, rozważania całego spłotu pokrewnych wpływów również powstałych w innych dziedzinach gospodarstwa krajowego czy ogólnoświatowego; uczyniliśmy to celowo, pragnąc w sposób możliwie przejrzysty opracować zagadnienie ówczesnie omawiane, z pominięciem wszelkich wypadków niepotrzebnych, a rozpraszających uwagę czytelnika, dygresji.

Przystępując do rozważania pytania tytułowego, musimy sobie jasno zdać sprawę z tego, że żaden kryzys, który kiedykolwiek w dziejach ludzkości nękał ją przez czas dłuższy czy krótszy, nie był zjawiskiem powstałym w ciągu kilku krótkich miesięcy czy lat poprzedzających jego ostateczne pojawienie się w formie bezpośrednio odczutej przez ogół, t. j. we formie zjawiska społecznego, przeciwnie — z całą pewnością twierdzić można, że każde w ostatecznej swej formie pojawiające się przesilenie w życiu ludzkości, narodu, państwa czy państw, było zawsze wynikiem spłotu przyczyn, które snując się w długim szeregu lat, przy ciąglem narastaniu groźnych, a skomplikowanych powikłań poszczególnych działów życia tętniącego dotąd normalnie, musiało w konkretnym wypadku przyjąć formę zaognioną, w następstwie której dopiero drogą odpowiedniej mozolnej przebudowy czy przemiany dotychczasowych warunków, ludzkość starała się złu zaradzić. — Aby udowodnić słuszność powyższej tezy, nie będziemy sięgali do przykładów zaczerpniętych z życia państwowości starożytnej Grecji, która niemogła przystosować się do w międzyczasie zaistniałych, zupełnie obcych swej kulturze, stosunków wynikłych z poja-

wienia się nowych wpływów opartych o nowe wartości mentalne i ekspansywistyczne dążności rasy łatyńskiej, która z kolei znowu w następstwie powolnego rozkładu spowodowanego stopniowem nagromadzeniem się przyczyn napozór błahych, miała się po wiekach stać tem, czem ją widzimy w czasach upadku potężnego ongiś Imperium Romanum; a jeśli chodzi o bliższe nam zjawiska, czyż nie wystarczy wskazać na dzieje Państwowości Polski przedrozbiorowej, aby w dostatecznej mierze utrwalić się w przekonaniu o słuszności tych przykładów?

Toteż zdaje się nie ulegać wątpliwości, że wśród całego szeregu przyczyn powodujących w swoim następstwie jakiegokolwiek przesilenie w dziejach ludzkości, zawsze i nieodmiennie istniała i istnieje jedna przyczyna główna, jakby w analogji do pra-przyczyny wszechrzeczy, której pochodnie są dopiero elementami następczemi i tworzącemi rozległy gmach szeregu zagadnień i zjawisk późniejszych, przyczyna której na imię: umysł ludzki i jego spekulatywne właściwości, a w ściślejszej od niego zależności właściwa każdym czasem taka czy inna mentalność ogółu czy też czynników, kierujących życiem tegoż.

Zatem śmiało twierdzić można, że w odniesieniu do kryzysu ekonomicznego jaki obecnie niemal cała ludzkość przeżywa, zasada powyższa znajduje w całej swej rozciągłości zastosowanie, jeżeli przyjmujemy za przesłankę moment mentalności, o której wspomnieliśmy, mentalność Europy po wojnach napoleońskich, ściślej po wojnie franko-niemieckiej i roku 1870, niemniej jak mentalność nowego i anglosaskiego świata z wartościami zgoła odmiennymi, wreszcie jeśli weźmiemy pod uwagę dwa zupełnie obce sobie pod względem struktury duchowej, światy, jakimi są Zachód i Wschód.

I niepotrzebnem będzie sięganie do żmudnych studjów archiwalnych nad temi kwestjami, ani zapoznawanie się z cennymi pod względem realizmu, pracami Ludwika czy innego pracownika na niwie zmiany w przyszłości zapatrywań ludzkich, co do sposobów rozwiązywania powikłań ekonomiczno-społecznych, grożących państwowi, skoro wmyślimy się w wypadki poprzedzające wybuch wojny światowej,



**JEDYNA W KRAKOWIE**  
**TKALNIA SZTUCZNA**

**UL. MIKOŁAJSKA 32.**

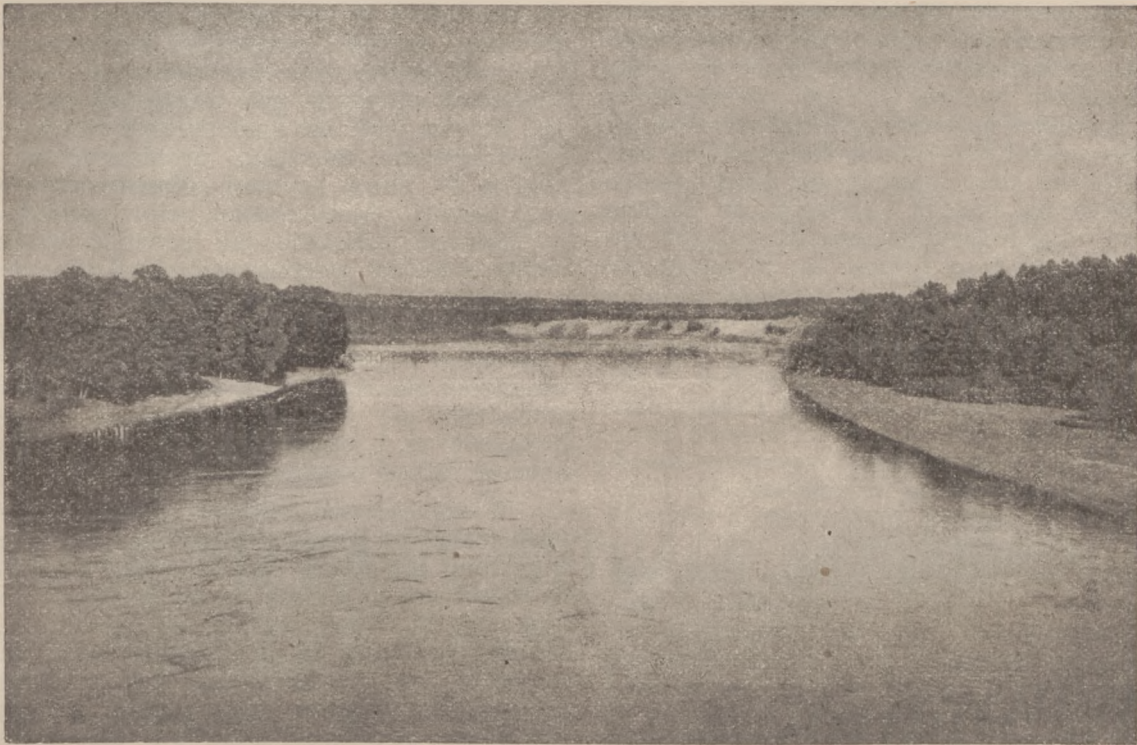
wykonuje artystyczne tkanie różnej formy dziur we wszystkich towarach gładkich i deseniowych, naprawia niedopoznania różne uszkodzenia garderoby męskiej i damskiej, jedwabi, firanek, obrusów, dywanów per. it. p.

**Solidne wykonanie po cenach przystępnych.**

wynikłej właśnie na tle mentalności zamieszanych w nią narodów, niemniej jak w fakt, że „opinja publiczna“ bywała stale i celowo w myśl tych wskazań urabiana.

Jest bowiem pewnikiem sytuacja poprzedzająca wybuch wojny światowej, sytuacja skomplikowana

nie tylko, że problemu w imię którego wojnę rozpoczął, dotąd nie rozwiązał, ale przeciwnie stoi dzisiaj w obliczu straszniejszego może skutkiem jego przewlekłości, bezkrwawego przesilenia, przesilenia gospodarczego, będącego wynikiem i zapłatą za dotychczasowe błędy.



Niemen, zaniedbana droga naszej ekspansji morskiej.

przez splot zagadnień, których czynnikiem były m. i.: walka o wpływy polityczne, społeczne i ekonomiczne na bliższym i dalszym Wschodzie, walka o zdobycie wzgl. rozszerzenie rynków zbytu dla przemysłu zainteresowanych państw przy widokach zwiększenia stanu posiadania terytorjalnego, niemniej jak walka o hegemonję morską z rozwiązaniem ostatecznym „kwestji kolonjalnej“, walka bekrwawa, która tylko skutkiem spekulacji politycznych miała się już w niedługim czasie przemienić w „konflikt“ zbrojny, po którym oczekiwano radykalnego rozwiązania, trapiących zainteresowane państwa, trudności. — Imiemo pięcioletnich niemal zmagani wojennych, w których poświęcono miliony istnień ludzkich, mimo nadludzkiego wysiłku ekonomicznego, mimo zawarcia pokoju i szeregu traktatów, wreszcie mimo organizowania szumnych i więcej lub mniej udatnych konferencji w rodzaju konferencji rozbrojeniowej, świat

Nie ulega bowiem wątpliwości, że zagadnienie, które miała wojna światowa rozwikłać pozostało zupełnie nierozwikłane, przeciwnie przybyło światu sporo malkontentów j. n. p. Niemce bez swoich kolonij, państwa na dalekim Wschodzie z kwestją Japońsko-Chińsko-Rosyjską, która oby w przyszłości nie zamieniła się na nowy konflikt ze współdziałaniem Ameryki Północnej, Anglja z poważnymi trudnościami w swoich kolonjach, nie mówiąc już o sprawie Indji z kwestją nacjonalizmu hinduskiego, umiejętnie podsycaną przez wroga anglikom agitację, która to sprawa prędzej czy później przegrana, przyniesie musi Anglji dotkliwą klęskę w polityce jej kolonji — wreszcie Rosja i Niemce z komunistycznym systemem z jednej, a hitleryzmem z drugiej strony, powodującami ciągle, a stopniowo narastanie kwestji mogącej w niedalekiej przyszłości rozpętać nową burzę w Europie.



Rok założenia 1921.

Konto P. K. O. Nr. 413.321.

# BRACIA JÓZEF I KAZIMIERZ SOBIKOWIE

Wytwórnia art. cyzylersko-srebrnicza  
KRAKÓW, ul. Grodzka L. 1 w podwórzu.

Wykonuje solidnie po cenach fabrycznych, według własnych lub dostarczonych wzorów:  
Monstrancje, puszki, kielichy, oraz wszelkie naczynia liturgiczne.  
Srebro stołowe, tace, cukiernice, puchary sportowe, medale, figury i t. p. wyroby srebrne.  
Złocenie, srebrzenie i reperacje w zakres ten wchodzące.

Dziś po 15 latach dzielących nas od zakończenia wojny światowej, wiemy dobrze, że nie jakieś błahe w swej istocie przyczyny, jak morderstwo polityczne czy inna bezpośrednia przyczyna, były jej powodem, ale że istniała tu zasadnicza przyczyna — pewien stopniowo i ciągle potęgujący się stan napięcia sił, dążących do obalenia dotychczasowego stanu równowagi, przy równoczesnej stałej i stopniowej zmianie mentalności społeczeństw, które miały w niedalekiej już przyszłości być wydane na pastwę Molochowi wojny, zjawiska najbardziej może paradoksalnego tam, gdzie miałyby — jak w konkretnym wypadku — służyć do przecięcia węzła gordyjskiego splecionych interesów państw, zjawiska w samym swem założeniu, a konstruktywnego dla swoich zasadniczych cech, które pozostaną — w znaczeniu ekonomicznym przynajmniej — w wysokim stopniu destruktywne. — Słusznie więc twierdzić można, że kryzys obecnie przez nas przeżywany, nie jest bynajmniej kryzysem ekonomicznym, powstałym w sobie jako wyłączna przyczyna zaburzeń natury ekonomicznej, przeciwnie, jest on tylko i jedynie skutkiem tej jedynej w swoim rodzaju przyczyny zasadniczej, o której już poprzednio wspominaliśmy, przyczyny, mającej za podstawę mentalność i wartości moralne zainteresowanych narodów.

W pierwszym rzędzie stoimy wobec faktu podkopania do gruntu równowagi europejskiej i ogólnoświatowej, tak, że śmiało twierdzić możemy, że niedaleka niestety już przyszłość musi przynieść nowy konflikt zbrojny, drogą którego dane państwa starać się będą w braku lepszego lekarstwa, obecny stan daleki od pożądanego uregulować; oczywiście, że takie nastawienie umysłów upatrujących w wojnie jedynej ścieżki do rozwikłania zagadnień czy interesów międzypaństwowych nie może dla przyczyn wyżej wymienionych dać absolutnie żadnych pozytywnych, a oczekiwanych rezultatów, jak nie dała ich zresztą ostatnia wojna światowa, która tylko i jedynie stała się ostateczną przyczyną dzisiejszego zagrożenia na tle ekonomicznym, które zwykliśmy nazywać kryzysem.

Jeśli więc nie drogą wojny, należy grożące konflikty czy trudności społeczno-ekonomiczne zażegnawać ze względu na to, że jest to bezcelowem i wywołuje tylko w następstwach dalsze powikłania natury bezpośrednio gospodarczej, to zachodzi pytanie, jaką drogą należy kroczyć, aby w przyszłości skutecznie zaradzić dwom bodaj, że najstraszliwszym plagom dręczącym ludzkość: wojnie i jej następstwom w postaci przesileni gospodarczych?

Odpowiedź na te skomplikowane pytania, wydaje się prosta, tak jak wszystkie wielkie rzeczy stworzone przez umysł ludzki, są w zasadzie proste

i zrozumiałe; oto z przyczyną zasadniczą mającą swe źródło w wartościach moralnych społeczeństw, walczyć można tylko i jedynie na gruncie wpływów zdążających do urobienia jej na odmienną modłę, w myśl wskazań prostego, „zdrowego rozsądku“, zaprzeczającego dotychczasowym sposobom działania. — I jeśli kryterjum to jest podstawowem, to słuszne jest istnienie szeregu instytucyj wychowawczo-społecznych, służących tym czy innym na pozór celom, jednakowoż zgodnych pod względem naczelnego zadania, którem jest: dać społeczeństwu nowy typ obywatela zdrowego moralnie, urobionego w pierwszym rzędzie do pracy czynnej i konstruktywnej, świadomego swoich obywatelskich celów i zadań — zarówno w własnym państwie jak również w stosunku do reszty wielkiej rodziny ogólnoludzkiej.

Tylko bowiem drogą zupełnej i stopniowej przebudowy treści ogólnej umysłów całych społeczeństw i narodów, dojść można do zażegnania w przyszłości kryzysów moralnych, będących jako już poprzednio staraliśmy się wykazać, zasadniczymi przyczynami kryzysów m. i. ekonomicznych, w rodzaju tego, jaki obecnie przeżywamy.

Wyrobienie w każdym członku poszczególnego społeczeństwa, przeświadczenia o konieczności pozytywnej pracy dla dobra swego państwa i reszty cywilizowanego świata, przez przysparzanie im konkretnych zdobyczy, wyrabianie głębokiego przeświadczenia, że wojny są w zasadzie złem, na razie koniecznym, do którego wolno jedynie sięgnąć w wypadkach naruszenia przez wroga własnych granic lub stanu posiadania państwa, oto są to wartości, drogą utrwalenia których Ludzkość zwolna kroczy i kroczyć powinna, aby odbudowawszy wszystko co ostatnia wojna, oraz jej poprzedniczki bezpośrednio czy pośrednio zniszczyły, rozpocząć nową erę w cywilizacji świata opartą o realne wartości umysłu ludzkiego, pojętego jako źródło dodatnie dorobku ludzkiego. — I chociaż może chwila ta jest nam jeszcze równie daleką jak i przyszłemu pokoleniu, które po nas nastąpi, to jednak musimy pamiętać, że wszyscy jesteśmy obowiązani dołożyć swoją najmniejszą bodaj cegiełkę w zakresie naszej codziennej działalności i wpływów, poczynających od siebie i tych, którzy przyjdą nas zastąpić na dotychczas zajmowanych stanowiskach.

Toteż nie wątpiąc w celowość takich poczynań, należałoby z radością powitać każde wypowiedzenie się Czytelników „Dobrobytu“ na temat, jak należałoby zorganizować lub ulepszyć istniejące systemy wychowawcze, poczynając od jednostki i rodziny, pod kątem widzenia hasła i interesów reprezentowanych przez to pismo.



# Ś w i ę t a B a r b a r o !

Święta Barbaro, górników Patronko  
Wysłuchaj naszej modlitwy  
Niechaj do nas zawita dobrobytu słońko  
Byśmy przestali gonitwy  
Za chleba razowego kromką.

Święta Barbaro, górników Patronko  
Połóż kres życia udreć! —  
Niechcemy dłużej piersią własną  
Karmić wraże gady!  
Prowadź nas w przyszłość Polski jasną  
Pomóż, by w polskie ręce  
Kopalni przeszły zakłady.

Święta Barbaro — zwolń nas od szakali  
By skarbem polskich podziemi  
Biedni się także ogrzali.  
Niechaj na polskiej ziemi  
Wykwitną ponad strzechy  
Ognisk pióropusze  
Pełne jutra pociechy  
Jutro, co zniesie katusze.  
Zbyt długo obce miechy  
My złotem wypychamy —  
Cóż za to otrzymamy,  
Że nasze polskie strzechy  
Karmią się głodem  
I grzeją chłodem?

Ich miechy złotem napchamy  
Wykutym rąk polskich pracą.  
A wzamian otrzymamy  
Z wojny zarzenia racą  
Zgermanizowane dzieci.

Za kością każdy poleci  
Gdy kiszki skręcone głodem,  
Gdy wola z piekła rodem  
Wyrzuca ich na bruk.

Czarno-czerwony kruk  
Kracze nad Górnym Śląskiem,  
Więc naszym obowiązkiem  
Jest złamać jego dziób  
I u stóp Świętej Barbary  
Złożyć ofiary,  
By w nas widzieli obronę  
Ślązacy!  
By dobrobytu koronę  
Ich pracy  
Z naszych rąk otrzymali  
Oni wykuwacze czarnych djamentów.

Wszak Śląsk nam wiernie oddali  
Bez skargi i lamentów  
Ślązaczek — powstańczych matek,  
Gdy męże ich i syny  
Z krwawych blizn złożyli zadatek  
Lub z życia, śmierci daniny.

Oni Śląsk odratowali,  
Dla Polski — ci prości górnicy,  
Wzamian my wielcy, czy mali  
Rewanżu nie znajmy granicy  
I stwórzmy mocarny rynek zbytu  
Dla polskich kopalń śląskich „Dobrobytu“.

Tost.

WIKTOR LEHRHAFT (Kraków).

## DROGA POPRAWY SYTUACJI GOSPODARCZEJ

Czy poprawa nadejdzie i kiedy to nastąpi? Oto pytanie zajmujące obecnie umysły wszystkich.

Kierując się opinią ekonomistów należałoby drogę poprawy sytuacji gospodarczej podzielić na kilka etapów, któreby ona kroczyć musiała, a mianowicie:

W pierwszym rządzie Państwo musiałoby pomyśleć o redukcji wszystkich świadczeń podatkowych, społecznych i komunalnych — dalej cen wytworów monopolowych — wreszcie taryf kolejowych, pocztowych i opłat pobieranych przez różne inne przedsiębiorstwa użyteczności publicznej.

Taka bowiem redukcja oddziaływałaby w następstwie na wszelką produkcję i przedsiębiorstwa skartelizowane obniżająco, co w dalszej konsekwencji równałoby się gromadnemu obniżaniu cen towarów w handlu, kupiectwie i t. d.

Rząd bowiem postąpi racjonalniej jeśli w zamian za obecnie nieściągalne wysokie świadczenia, zredukuje je do zdolności płatniczej obywateli, a wtedy z pewnością wpływać one będą regularnie do kas państwowych.

Tosamo dotyczy świadczeń społecznych jak Kasa Chorych, Zakład Pensyjny, Fundusz Bezrobocia, Zakład Ubezpieczeń od wypadków oraz świadczeń komunalnych jak podatek lokatorski, wodociągowy i t. d.

Dla przykładu podaję, że przy obecnie wysokich taryfach kolejowych frekwencja publiczności i przewozu towarów jest nieznaczna tak, że czasami się dają zauważyć pociągi wiozące tylko pasażerów, że opłata tychże za bilety nie pokrywa nawet własnych kosztów przewozu. Publiczność posługuje się raczej tańszymi sposobami skomunikowania się, nie mając

**NALEŻY PAMIĘTAĆ, ŻE KĄPIEL JĘST WARUNKIEM ZDROWIA.**

Znany ze swego komfortu zakład kąpielowy **ŁAŹNIA RZYMSKA W KRAKOWIE**

ul. św. Sebastjana L. 9 tel. 124-16 poleca kąpiele: ŁAŹNIĘ PAROWĄ, WANNY, NATRYSKI.  
Zakład czynny w dni powszednie od godz. 8 rano do 8 wlecz. bez przerwy. Dla Pań łaźnia parowa w poniedziałki i czwartki od godz. 2—8 wlecz.



## DROGUERJA

## J. WILKOSZA

KRAKÓW, ul. Karmelicka 14. — Telefon 105.32.

poleca zawsze świeże zioła lecznicze na wagę, jak również oryginalne Dr. Brayera, Lauera, Wolskiego i inne, oraz środki dietetyczno—lecznicze.

na pokrycie zbyt wysokich kosztów jazdy i przewozu kolejami. Natomiast przy obniżonej taryfie ruch na kolejach by się wzmógł a dochody byłyby mimo tańszej taryfy większe. To samo odnosi się do poczty, oraz wszelkich monopolii jak wódeczany, tytoniowy — których konsumpcja w razie obniżenia cen — była-



Lwów — Katedra orniańska, świadectwo dawnych rozległych stosunków handlowych Polski z bliskim wschodem, które należy ponowić.

by znacznie zwiększona, co w rezultacie dałoby więcej dochodu niż przy obecnych wyższych wprawdzie cenach ale mocno zmniejszonej konsumpcji.

Obniżką wina również objąć stawki celne od surowców importowanych — skutek czego producenci jednostkowi i skartelizowani wypuszczaliby na rynek towary o cenach równoległe obniżonych.

Do obniżenia cen w przedsiębiorstwach skartelizowanych i innych gałęziach większego przemysłu przyczynić się niewątpliwie może znaczne obniżenie dochodów właścicieli i poborów dyrektorskich, które pochłaniają niejednokrotnie znaczne sumy w kalkulacji wytwórczej względnie sprzedawczej tychże przedsiębiorstw.

W ogólności w celu sanacji życia gospodarczego

winny zakwitnąć w całej pełni: liberalizm gospodarczy i wolność handlu niekępowanym żadnymi kartalami.

Celem uniknięcia niedoboru w budżecie państwowym wskutek wyżej wymienionych obniżek należałoby przeprowadzić jak najdalej idące redukcje i oszczędności w budżetach poszczególnych resortów ministerjalnych, zwłaszcza zaś tych, które dotychczas w stosunku do innych resortów redukcji prawie, że nie odczuły.

Również tocząca się konferencja rozbrojeniowa winna czempredziej doprowadzić do takiego rezultatu, by wreszcie zniknąć mogły z budżetów państwowych ogromne sumy preliminowane na nowe zbrojenia. —

Wreszcie skreśleniem długów wojennych zakończoną zostanie tocząca się akcja w tym kierunku na terenie międzynarodowym, która przyczyni się do uzdrowienia finansów i walut poszczególnych zadłużonych Państw.

Do obniżenia świadczeń społecznych dla Kasy Chorych, Zakładu Pensyjnego, Funduszu Bezrobocia, Zakładu Ubezpieczeń od wypadków wymagana byłaby centralizacja tych kilku instytucyj w jedną, a wtedy dostosowanoby stawki taryfowe do ogólnych kosztów prowadzenia, które oczywiście w danym wypadku byłyby kolosalnie niższe. Bowiem przy zbliżonej administracji i prowadzonych drukach, które wymagałyby tylko uzupełnienia o dodanie kilku dalszych rubryk, — Kasa Chorych mogłaby być tą instytucją centralną, któraby mogła z łatwością prowadzić przy nieznacznie zwiększonym personalu obok swoich agend również i agendy wymienionych instytucyj.

Gdy wyżej wskazaną drogą pójdą odnośne czynniki, natenczas nastąpić musi ogólne odprężenie w zubożonych sferach kupieckich, handlowych oraz w masie pracującej.

Kupiectwo bowiem opierające dotąd swą kalkulację na wysokich wydatkach połączonych ze świadczeniami państwowymi, komunalnymi, społecznymi — dalej z wydatkami na opłacenie wygórowanych czynszów od lokali a wreszcie z wydatkami połączonymi z ich stopą życiową, zmniejszy konsekwentnie ceny towarów, kierując się nową receptą zmniejszonych wydatków w stosunku do siebie i swego przedsiębiorstwa.

W ten sposób dalszą konsekwencją będzie, że zarobki szerokich warstw inteligencji pracującej, robotniczej i rolniczej, stanowiących przewagę ludności w Polsce, starczą na opędzenie wszystkich koniecznych wydatków połączonych z ich stopą życiową, co dotąd niestety nie ma miejsca, bowiem w przeważającej części sfery te są w możności pokrycia zale-



dwie wydatków połączonych z zakupem artykułów żywnościowych i niezawsze czynszu mieszkaniowego.

Jeśli więc budżet miesięczny odpowiadać będzie stopie życiowej poszczególnych sfer, natenczas ruch handlowy dozna znacznego ożywienia — poczem ruszy

produkcją towarów — ułatwiając sobie wzajemnie import względnie eksport. W ten sposób wkroczony na drogę wolnego handlu międzynarodowego oddalając coraz bardziej od siebie protekcjonizm celny.

W wyniku uregulowania się stosunków gospodar-



Za czasów średniowiecza mierzono wartość lasu zdolnością wypasu świń — dzisiaj rentowność lasu jest gorszą niż w średniowieczu.

z miejsca produkcja, która znów znacznie zmniejszy bezrobocie.

Dla uzdrowienia kupiectwa musi obecny stan kupiecki ulec radykalnemu przewarstwieniu. Tylko na zdrowych podstawach prowadzone i rentujące się przedsiębiorstwa będą utrzymane i uzdrowią stosunki w tej dziedzinie.

Przez utworzenie Państwowego Biura Pośrednictwa Pracy opartego na międzynarodowym porozumieniu, znalazłaby się przecież droga dla emigracji bezrobotnych do krajów o zapotrzebowaniu robotników sezonowych, rolnych i t. d., temsamem zmniejszałaby się plaga bezrobocia.

Analogicznie winny Państwa postąpić z hyper-

czych wedle niniejszego szkicu — nastąpi rentowność wszelkiego rodzaju przedsięwzięć, które budując na utrwalonych fundamentach i licząc się z dobrymi horoskopami na przyszłość, wraz z pracującymi masami uwolnionymi od ciężkiej walki o byt codzienny, odzyskają swą równowagę budżetową i dobrobyt.

Na dobrobycie obywateli budować będzie państwo swą potęgę finansową na zewnątrz i wewnątrz.

Dobrobyt stanie się tym czynnikiem, który skieruje wreszcie ludzkość na drogę etyki i moralności w życiu gospodarczym.

Dobrobyt przywróci również tak konieczne i upragnione w życiu gospodarczym a na długi czas stracone zaufanie społeczeństw; zrodzi się poczucie sumiennego i uczciwego handlu — zniknie pesymizm i nastąpią czasy normalizujące zupełnie życie gospodarcze.

Oszczędność stanie się nakazem chwili i do kas bankowych wpływać będą masowo oszczędności wszystkich sfer. Bogactwo tych oszczędności zwiększy siłę nabywczą pieniądza, który wpłynie na wszystkie cenniki gospodarstwa społecznego oraz na stopę dyskontową wybitnie obniżająco.

W dalszej konsekwencji zwiększy się zaufanie instytucyj kredytowych do kredytobiorców oraz wierzycieli do dłużników, których ożywiona działalność nacechowana będzie zupełnym uzdrowieniem stosunków i powrotem do dawnych dobrych czasów przedwojennych.

Tanie, długoterminowe kredyty budowlane wejdą ponownie w życie, poczem zatętni w całej pełni ruch budowlany, który będzie końcowym etapem poprawy życia gospodarczego.

## OKAZJA!

Skórzana papierośnica

za 50 wieczek

z pudełek zwijek (tutek) do papierosów

PEŁNOWATKI

ALTESSE — MOKKA

za 10 wieczek 1 pudełko zwijek.



# Element kobiecy w pracy fizycznej

Kobiety wogóle nie powinny być robotnicami, gdyż rola życia predystynuje je w zasadzie do rozwoju biologicznego i duchowego ludzkości. — Zadania kobiety jako matki, jako gospodyni domu i pracownicy na niwie intelektualnej i społecznej są **tak wielkie**, że absorbowanie kobiety pracą robotniczą musi się odbywać kosztem tych zadań z niepowetowaną stratą dla postępów ludzkości jako całości.

Oczywiście jest niezmiernie trudno zmienić istniejący porządek rzeczy w drodze ustawy, gdyż kobiety wywalczyły sobie to dla nich i dla dobrobytu nieszczęsne w konsekwencjach prawo, niemniej jednak należy ustalić ten przejaw jako wytyczną smutną prawdę i drogowskaz, aby w przyszłości sukcesywnie usuwać element kobiecy z rynku pracy fizycznej.

To nasze stanowisko jest zgodne z brzmieniem słów encykliki papieskiej „Quadragesimo anno“, która powiada wyraźnie:

„Haniebnem nadużyciem jest ten stan rzeczy, że matki i żony z powodu niedostatecznych zarobków głowy rodziny muszą szukać zarobków po za domem ze szkodą dla obowiązków domowych, ze szkodą dla współżycia małżeńskiego i rodzinnego, oraz ze szkodą dla wychowania dzieci“.

Trzeba sobie uprzytomnić, że praca kobiet chcących zdobyć samoistny sposób zarobkowania musiała być oferowaną „po cenach konkurencyjnych“ na rynku pracy, co obniżyło ceny pracy mężczyzn. Nadmiar złego masowa wielka podaż pracy kobiet została wyzyskana przez pracodawców, co spowodowało dalszą obniżkę cen pracy, a w rezultacie zwiększyło wielokrotnie masy proletariackie.

W końcu wielka część mężczyzn została wyrugowana z różnych dziedzin pracy przez kobiety, co utrudniało tworzenie nowych rodzin i zawieranie małżeństw.

Miljony kobiet swoje **staropanieństwo** zawdzięcza tym „emancypacyjnym zdobyczom“ w ustroju społecznym.

Widzimy zatem, że zasięg doniosłości pracy kobiety jako robotnicy zajął się także bardzo głęboko o **moralność** i normalność społeczną.

Proces zfeminizowania pracy postępuje niestety w czasie kryzysu ustrojowego szybko naprzód, **zagrożając poważnie** możliwości ewolucyjnego rozwikłania problemów kryzysowych, gdyż kiedy w roku 1922 na 100 osób zatrudnionych było 30 kobiet, to w r. 1933 wykazuje ta sama statystyka aż 35 kobiet, czyli blisko 20% więcej.

Wysoka procentowość zatrudnionych kobiet podkreśla w okresie bezrobocia **anormalność sytuacji** i **wzmocnienie choroby ustrojowej**.

Dla lepszej orientacji podajemy trochę aktualnych cyfr statystycznych:

Procentowy udział kobiet w pracy fizycznej:

W przemyśle odzieżowym	60%
„ włókienniczym	53 „
„ porcelanowym	40 „
„ spożywczym	38 „
„ mineralnym	22 „
„ skórzanym	14 „
„ metalowym	14 „
„ drzewnym	14 „
„ wapiennym	3 „
„ budowlanym	2 „

Rejonowe rozmieszczenie pracy kobiecej na ziemiach polskich jest zależne od rozmieszczenia odnośnych centrów przemysłowych i dlatego najbardziej zfeminizowana jest praca w okręgu łódzkim, a najmniej w okręgu wołyńskim.

Przyszłość pokaże jaki ogromny wpływ posiada feminizacja pracy w trudnościach powrotu do równowagi gospodarczej, względnie w trudnościach przebudowy ustroju gospodarczego świata, a więc i Polski.

Kierownicy zakładów przemysłowych, którzy dla taniości pracy przyjmują robotników w spółnicy przyczyniają się do podkopania istniejącego ładu społecznego i społeczeństwo nie powinno na to patrzeć biernie.

Najwłaściwszą drogą do zmiany na lepsze, byłoby nieprzyjmowanie nowych robotnic do pracy fizycznej, a opróżnione miejsca powinni zająć robotnicy. — Wola o to prastare prawo rodzaju ludzkiego.

## MATURYCZNE I DOKSZTAŁCAJĄCE KURSY „WIEDZA“ KRAKÓW, STUDENCKA 14 I p.

przygotowują na ustnych lekcjach zbiorowych w Krakowie, oraz w drodze korespondencji, zapomocą skryptów, wskazówek, programów i miesięcznych tematów.

1. Do egzaminu dojrzałości gimnazjum.
2. Do egzaminu z 6-ciu kl. gimn.
3. W zakresie 4-ch kl. gimn.
4. Do egzaminu z 7-miu kl. szkoły powsz.

UWAGA: Uczniowie kursów korespondencyjnych otrzymują co miesiąc, oprócz całkowitego, wyczerpującego materiału naukowego, tematy z 6-ciu głównych przedmiotów do opracowania.

P. P. Wojskowi do sierżanta włącznie i inwalidzi otrzymują zniżkę w opłatach.

Prospekty darmo!





# OSZCZĘDZAJMY UMIEJĘTNIE!

Z ogólnej przestrzeni 18,551 tys. ha gruntów ornych w Polsce, przypada 7,591 ha t. j. 41% na obsiewy ozimin, z czego 1,819 tys. ha na pszenicę, a 5,722 tys. ha na żyto. Zrozumiałem jest przeto, że od urodzaju ozimin, w wysokim stopniu, zależy ogólny dochód gospodarstw rolnych, a pośrednio siła ekonomiczna kraju. Dbałość przeto rolników o dobre przy-

Wymagania, związane z nasieniem siewnym, zarówno co do doboru odmiany, jak dorodności ziarna, nie przedstawiają również wydatku nadmiernego. A gdyby były trudności w nabyciu oryginalnego nasienia, to tańszy odsiew, z dobrym skutkiem może je zastąpić. W ostatnim zaś wypadku, dobrze oczyszczone i odsortowane nasienie własne, niezdegenero-



Kraków — kolebka wielkich myśli i czynów.

gotowanie zasiewu ozimin uznać należy nie tylko za niezbędną konieczność w ich własnym interesie łona, ale niemniej, w dzisiejszych warunkach bytu ekonomicznego kraju, za moralny nakaz spełnienia obowiązku społecznego. A jednak z przykrością stwierdzić należy, że od czasu wystąpienia kryzysu światowego, statystyka notuje i u nas z roku na rok coraz silniej się obniżającą produkcję ozimin, co niezawsze może być uważane za sposób skutecznego podniesienia cen zboża.

Zrozumiałem jest, że przy ogólnym zubożeniu rolnictwa naszego, nie można i niema poco urządzać wyścigów w osiąganiu najwyższych plonów, ale z drugiej strony nie można doprowadzać, przez prymitywność gospodarki, do ruiny, z takim mozołem już odzyskanej po wojnie światowej, kultury rolniczej. Niemożność stosowania zasad intensywnych gospodarki regulowana być przeto winna zarówno koniecznością obniżenia kosztów produkcji, jakoteż niedopuszczeniu warsztatów rolnych do zdzieczenia.

Przy produkcji ozimin w zasadzie decydują o plonach: 1) uprawa mechaniczna, 2) jakość ziarna siewnego, oraz, 3) nawożenie.

Przy niezmienionej, naogół, w gospodarstwach sile pociągowej, uprawa mechaniczna nie tylko nie powinna być gorsza od dawnej, ale przeciwnie, przy zmniejszonej ilości okopowych, może być wydatnie zwiększoną, zarówno co do jej terminowości, jak dokładności wykonania. Również i prace pielęgnowania obsiewów w czasie wegetacji mogą być w większym zakresie stosowane, zwłaszcza przy pszenicy, aniżeli dotychczas.

wanej odmiany, może narazie wystarczyć. O zaprawianiu pszenicy również zapominać nie wolno.

Najwięcej jednak trudności nasuwa sprawa nawożenia ozimin. W tej dziedzinie zabiegów rolniczych, kryzys poczynił największe szczyby. Statystyka zużycia nawozów mineralnych w kraju poucza, że konsumpcja nawozowa, począwszy od roku 1930, z roku na rok, w szybkim tempie spada, dochodząc w roku 1933 do początkowej powojennej intensywności r. 1923. Proces przebiegającej depresji nawozowej uwidacznia poniższe ogólne zestawienie:

Rok	Fosforowe			Potasowe			Azotowe		
	Tonn	%	kg/ha	Tonn	%	kg/ha	Tonn	%	kg/ha
1929	589.560.4	100.0	23.6	395.059.4	100.0	15.8	268.558.8	100.0	10.7
1930	365.016.0	62.0	14.6	025.052.2	56.9	9.0	189.697.0	70.7	7.6
1931	206.485.6	35.1	8.3	104.637.9	26.5	4.2	118.065.9	44.0	4.7
1932	131.283.1	22.3	5.2	80.471.0	20.3	3.2	102.985.4	38.4	4.1

## OVOMALTINE

Jedyna odżywka witaminowa dla wszystkich!!!

Ovomaltyna pobudza apetyt, należycie odżywia organizm i podtrzymuje siły.

FILIŻANKA OVOMALTINY!

TO FILIŻANKA ZDROWIA

można otrzymać puszkę już za 2 zł.



Kamienic, majątków ziemskich, will, pensjonatów hoteli, gospodarstw rolnych, oraz małych domków w całej Rzeczypospolitej największy wybór do sprzedania, posiada jedynie Biuro

„WAWEL”  
KRAKÓW GRODZKA 60 Tel. 108-60

Okazuje się zatem, że dotychczasowy spadek zużycia nawozów mineralnych najsilniej wystąpił przy nawozach fosforowych i potasowych, słabiej przy azotowych, obniżając intensywność nawozową o m. w. 80% przy nawozach fosforowych i potasowych, a o m. w. 62% przy azotowych w porównaniu z r. 1929. Uderzające tu jest przytem nagłe załamanie się konsumpcji nawozowej już w pierwszym roku kryzysu, które wyraża się cyfrą około 40% dla nawozów fosforowych i potasowych, a 30% dla nawozów azotowych. Dalszy spadek w latach następnych, aczkolwiek znaczny, jest jednak już nieco spokojniejszy.

Taki stan rzeczy wskazuje, że stwierdzona depresja nawozowa musiała się w pierwszym rzędzie odbić na produkcji oziminy, pod którą stale zużywano w jesieni około  $\frac{2}{3}$  całkowitej ilości konsumpcyjnej nawozów fosforowych, a około  $\frac{1}{2}$  nawozów potasowych.

Ażeby zdać sobie sprawę z wpływu, jaki wyrzucić musi na plony oziminy taka nagła obniżka siły nawozowej pól rolnych, przypomnieć musimy, że średnie plony oziminy wyczerpują glebę z następujących składników pokarmowych:

ROŚLINA	PLON z 1 ha			P <sub>2</sub> O <sub>5</sub>	K <sub>2</sub> O	N
Pszenvca . . .	30 q ziarna	40 q słomy	4,5 q plew	34,41 kg	44,60 kg	84,84 kg
Zyto . . .	21 q ziarna	50 q słomy	3,0 q plew	32,08 kg	56,74 kg	62,70 kg

Przeliczając powyższe ilości pobranych w plonach (bez resztek poźniwnych) składników pokarmowych na nawozy mineralne, przy uwzględnieniu ich przyswajalności (superfosfat 10%, sól potasowa 40%, saletra 60%), otrzymujemy następujące wielkości:

Nawozy mineralne	Pszenvca	Zyto
Superfosfat 16% . . . . .	21,5 q	20,0 q
Sól potasowa 22% . . . . .	5,1 q	6,5 q
Saletra sodowa 16% . . . . .	8,8 q	6,5 q

Powyższe cyfry pouczają nas, jak znaczne ilości nawozów mineralnych należałoby użyć, ażeby w wypadku całkowitej jałowości pola, zapewnić sobie przyjęte w założeniu plony pszenicy lub żyta. Ponieważ jednak pola uprawne, zależnie od swego typu i kultury, posiadają mniejszą lub większą zasobność przyswajalnych składników pokarmowych, przeto istotne ilości potrzebnych nawozów mineralnych w poszczególnych wypadkach, muszą ulec od-

powiedniej redukcji. Wskazówkę pod tym względem, jedynie miarodajną, mogą dać lokalnie w każdym gospodarstwie, umiejętnie i ściśle przeprowadzone doświadczenia polowe, dla ogólnej jednak orientacji, podajemy poniżej średnie cyfry zasobów przyswajalnych składników pokarmowych na ważniejszych typach naszych gleb, otrzymane z doświadczeń, bez stosowania obornika i nawozów mineralnych:

Gleba	Ilość doświadczeń	Ilość składników pokarm. pobranych przez plony z pól bez obornika i nawozów sztucznych		
		P <sub>2</sub> O <sub>5</sub>	K <sub>2</sub> O	N
Szczerk . . . . .	11	20,4 kg.	76,2 kg.	55,8 kg.
Bielica . . . . .	10	20,0 kg.	74,6 kg.	54,9 kg.
Lössy . . . . .	5	24,4 kg.	86,7 kg.	63,6 kg.
Gliny . . . . .	1	19,4 kg.	69,3 kg.	50,9 kg.
Rędziny . . . . .	4	18,0 kg.	64,2 kg.	47,1 kg.
Czarnoziem zdegrad.	4	27,5 kg.	98,9 kg.	72,0 kg.
Czarnoziem bagnisty .	3	21,3 kg.	76,3 kg.	55,9 kg.

Dane te pouczają, że rośliny uprawne naogół są w możności pobrać z ziemi znaczne ilości składników pokarmowych, a ich względna ilość związana jest zarówno z charakterem typu gleby, jak również z ogólnymi warunkami gospodarzemi, jak płodozmianem, przedplonem i t. p. Naogół, wyniki powyższe stwierdzają, poza różnicami zachodzącymi na poszczególnych typach gleb, że ilościowo gleby nasze najbogatsze są w związki przyswajalne potasu, mniej z ogólnymi warunkami gospodarzemi, jak w kwas fosforowy.

Tem też tłumaczy się ogólnie stwierdzony fakt, że oziminy najwzdzięczniejsze są naogół za nawożenie fosforowe i azotowe, i to w wyższym stopniu pszenica, niż żyto. Wśród typów gleb: bielice, gliny, rędziny i szczerki wykazują najpowszechniej znaczne zapotrzebowanie nawożenia fosforowego i azotowego, zaś piaski, szczerki, lössy, rędziny i gleby próchniczne, najczęściej także potasowego.

Jeżeli teraz powrócimy do ilości składników pokarmowych, potrzebnych do wyprodukowania normalnie wysokich plonów oziminy, i porównamy je z ogólną zasobnością gleb polskich, to musimy przyjść do przekonania, że gleby nasze nie posiadają dostatecznych ilości kwasu fosforowego, a również, częściowo, azotu i potasu, ażeby zapewnić tej wysokości zbiory, i że w tym celu, należy je zasilić dodatko-



wem nawożeniem mineralnem.

W normalnych warunkach opłacalności produkcji rolniczej, sprawa dodatkowego nawożenia nie napotykałaby na trudności, dzisiaj natomiast, kiedy brak gotówki na wydatki gospodarcze zmusza rolnika do oszczędności, zachodzi pytanie, jak najtańszym kosztem podtrzymać własną produkcję. Jako najprostsze rozwiązanie tego zadania widzieć musimy w zastosowaniu prawa „minimum“, które wymaga uzupełnienia przez dodatkowe nawożenie tego składnika pokarmowego, którego w ziemi jest najmniej. W tym celu należałoby, do granic zasobności w ziemi azotu, uzupełnić w najmniejszej ilości znajdujący się kwas fosforowy dodatkowym nawożeniem fosforowem. Ta zasada nawożenia będzie miała wszelkie szanse powodzenia, przede wszystkim przy siewie ozimin po koniczynie, roślinach strączkowych lub przyoranych zielonych nawozach, które same przez się wzbogacają ziemię w znaczną ilość azotu. Nato-

miast po przesiewkach, kiedy najczęściej siewają żyto, okaże się konieczna potrzeba użycia nie tylko nawozu fosforowego, lecz również nawozów azotowych, celem otrzymania normalnych plonów.

Dotyychczasowy bowiem stan zużycia nawozów mineralnych wogóle, a fosforowych w szczególności, jest dla kultury rolniczej zatrważający, a wzajemny stosunek składników pokarmowych, obecnie zużywanych przez rolnictwo polskie, wskazuje na zachwianie zasad, któremi kierowaliśmy się pierwotnie w produkcji rolniczej.

Nie namawiając w dobie obecnej, do intensywnej produkcji, przestrzec jednak musimy rolników przed następstwami nieracjonalnej gospodarki nawozowej, której chwilowe zyski splanic będą zmuszeni w przyszłości poważnymi stratami. Hasłem przeto dzisiejszego rolnictwa powinna się stać **umiejętna oszczędność**.

Rolnik.



Stare domy w Gdańsku zbudowane za zyski z eksportu polskiej pszenicy

## 5 METRÓW OD ZMIANY USTROJU

Wybraliśmy rozmyślnie taki tytuł, aby zwrócić baczną uwagę na treść niniejszego artykułu i porwać Wszystkich Czytelników ku gigantycznym celom wylaniającym się z mglistych oparów teraźniejszości.

Tak jak 250 lat temu polska huzarja swym brauwrowym atakiem przyniosła rozstrzygnięcie w kształtowaniu się losów, Europy i chrześcijaństwa, — tak dziś my szara armja rycerzy o dobrobyt na ziemiach polskich, zerwijmy się do ataku na namioty marazmu i w imię chrześcijańskich, gospodarczych zasad encykliki „Quadragesimo anno“ rozwiniemy orle skrzydła, pracy i zapału, aby zdobyć

twierdze gospodarcze na Górnym Śląsku.

Na tych placówkach zasiejemy zbawczą myśl gospodarczą polskiej racji stanu i uścielemy podłoże humanitarnej pracy, takiej pracy, która przynosi rozkosz tworzenia, a nie przekleństwo niewolniczego wysiłku.

Pięć metrów — 5 metrów grodzi nas od nowego ustroju. — Powiedzenie śmiało, lecz prawdziwe. — A te pięć metrów to warstwa piaskowca, dzieląca nas w szybie przyszłej kopalni „Dobrobytu“ od warstwy węgla. —

Maluczko — maluczko, a polscy górnicy w pierwszej polskiej kopalni na Górnym Śląsku wydobędą



# TOWARZYSTWO UBEZPIECZEŃ „P O R T“ SPÓŁKA AKCYJNA W WARSZAWIE

INSTYTUCJA CENTRALNA: KRAKOWSKIE PRZEDMIEŚCIE Nr. 59 (dom własny)  
PRZY ULICY BASZTOWEJ 24, TELEFON 113-17

## ODDZIAŁ W KRAKOWIE

przyjmuje ubezpieczenia: ogniowe, transportowe, od wypadków, odpowiedzialności prawno cywilnej, gradowe, samochodowe oraz jako jedyne w Kraju ubezpieczenia maszynowe.

ODDZIAŁY: w Krakowie, Lwowie, Poznaniu, Katowicach, Cieszynie, Łodzi i Wilnie.  
Reprezentacje i agentury we wszystkich większych miastach Rzeczypospolitej.

pierwszy lom czarnych djamentów na światło dzienne niosąc zapowiedź utworzenia

### BANKU PRACY

który będzie próbną komórką nowego ustroju gospodarczego w Polsce.

Idea Banku Pracy przewijająca się na łamach „Dobrobytu“ szuka dróg, któreby zetknęły jej teoretyczną myśl — z żywym pulsującym życiem — twarz w twarz.

I dlatego z inicjatywy „Dobrobytu“ zespoliliśmy Grono Założycieli spółdzielczej kopalni węgla. — Członkowie Komitetu redakcyjnego „Dobrobytu“, wiedząc jak trudno jest rozbudzić społeczeństwo polskie dla każdej nowej idei, nie szczydzili trudów i kosztów, aby ta nowa idea stała się zrozumiałą, uchwytną i rokującą dobrobyt współpracownikom tej idei.

Pięć metrów piaskowca grodzi nas od produkcji opartej na przyrodzonym bogactwie podziemi naszej ukochanej Ojczyzny, lecz po przebicciu tej piaskowej skały, będziemy mogli powiedzieć tak, jak Sobieski pod Wiedniem:

VENI — VIDI — DEUS VICIT!

Wysłuchajcie nas Drodzy Czytelnicy, — nie wolno Wam zostawiać nas samych w borykaniu się o wywalczeniu pierwszej polskiej placówki górniczej na Górnym Śląsku — nie wolno Wam pozostawiać nas w Zbarażu ideowym bez odsieczy, gdy otaczają nas macki, wrogiego pruskiego kapitalizmu.

Mamy prawo wołać do Was o pomoc, o odsiecz, bo naszą przewodnią myślą jest dobro społeczne Polski.

Zechciejcie zrozumieć, że w zmaganiu się o tą pierwszą placówkę nie sięgnęliśmy dotąd ani po grosz subskrybowanych kwot na kopalnię i grupa komitetowa mogłaby ciągnąć poważne zyski z nabytych praw kopalnianych za przykładem innych właścicieli kopalnij, gdybyśmy tylko chcieli przyłączyć się do potężnej grupy obcego przemysłu w Polsce.

Lecz my naprawdę inne mamy przed sobą cele, jak polykanie zysków i dlatego uciekamy się do Was z prośbą, i apelem:

SUBSKRYBUJCIE UDZIAŁY „Spółdzielczej kopalni węgla „Dobrobytu“.

My chcemy — razem z Wami, dla Was i dla nas wywalczyć dobrobyt na ziemiach polskich. — Kartę subskrypcyjną wytnijcie z okładki.

Tadeusz Ostrowski.

NASZE P. K. O. 411.160.

**Najtańsze źródło zakupów !  
na czas Odpustów i Misyj !**

Książki do nabożeństwa, różańce, krzyżyki i wszelkie artykuły religijne hurtownie wysyła:

**JÓZEF CEBULSKI**

Wydawnictwo książek do nabożeństwa i skład dewocjonalji

KRAKÓW, SZEWSKA 22.

Na składzie w wielkim wyborze:

krzyże do kaplic i szpitali z metalu i rzeźbione w drzewie  
Figury Świętych do ołtarzy z drzewa i trwałej masy  
artyst. wykonane, a także z masy kamiennej do ustawiania  
na wolnym powietrzu.

Duży wybór galanterji: skórzanej, alabastrowej i metalowej

Torebki damskie

Oprawa obrazów

Ceny najtańsze.





# ZAPROSZENIE

*W piątek, dnia 20-go października b. r.  
odbędzie się*

**WALNE ZGROMADZENIE KONSTYTUUJĄCE  
SPÓŁDZIELCZĄ KOPALNIĘ WĘGLA  
„DOBROBYT” z ogr. odp. w Krakowie**  
z następującym porządkiem :

*Dnia 20-go X.*

*godz. 9-ta Nabożeństwo w kościele Patronki górników  
św. Barbary w Krakowie;*

*godz. 10-ta Posiedzenie w lokalu „Dobrobytu”  
przy ul. Kazimierza Wielk. 95.*

**P R O G R A M:**

- 1) Zagajenie
- 2) Wybór przewodniczącego
- 3) Referat
- 4) Zatwierdzenie statutu
- 5) Wybór władz spółdzielni  
Popołudniu zwiedzanie zabytków Krakowa.

*Dnia 21-go X.*

*godz. 7-ma Wyjazd na Górny Śląsk,*

*Poświęcenie i zwiedzanie kopalni „Dobrobytu”.*

---

W razie braku kompletu Członków Założycieli następne Walne Zgromadzenie konstituujące odbędzie się w tym samym dniu t. j. 20-go X. b. r. o godz. 11-tej, z tym samym porządkiem dziennym bez względu na ilość obecnych Członków Założycieli.

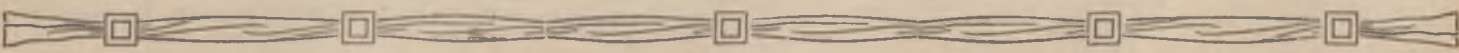
**Uwaga:** Udział w Walnym Zgromadzeniu konstituującym mogą wziąć tylko Ci Członkowie Założyciele, którzy uprzednio do dnia 15-go X. b. r. wpłacą swój udział(y), względnie pierwszą ratę i wpisowe na konto P. K. O. 411,160 z adnotacją na czeku „Udział Członka Założyciela kopalni „Dobrobytu”. —

Podstawowy udział wynosi równowartość 2 gr. złota wedle kursu urzędowego (11 zł. 86 gr.), a wpisowe wynosi równowartość 0,5 gr. złota wedle kursu urzędowego (2 zł. 97 gr.). Należność manipulacyjna P. K. O. wynosi 5 gr.

Tych Członków Założycieli, którzy na Walne Zgromadzenie przybyć nie mogą prosimy o nadesłanie Ich fotografii. —

W poczet Członków Założycieli może być zaliczony każdy Polak, który do dnia 15. X. b. r. podpisze deklarację subskrypcyjną i wpłaci swój udział, względnie pierwszą ratę wraz z wpisowem.

**ZA KOMITET ZAŁOŻYCIELSKI**  
**(—) TADEUSZ OSTROWSKI**





# MICHAŁ MARUŃCZAK

KRAKÓW SŁAWKOWSKA 6.

TELEF. 130-50.

## Poleca:

Wszelkie artykuły perfumeryjne, kosmetyczne, toaletowe, galanterję apteczną, perfumy, wody kwiatowe, wody do ust krajowe i zagraniczne w oryg. opakowaniach i na wagę — po cenach najniższych.

SŁAWKOWSKA 10.

TELEF. 130-50.

## Poleca:

Instrumenta oraz kompletne urządzenia szpitalne, laboratoryjne, aparaty elektromedyczne, materiały chirurgiczne, opatrunkowe, sanitarne, gumowe, ortopedyczne; na składzie wielki wybór pończoch gumowych na żyłaki, pasy brzuszne, pasy rypurowe zagraniczne, gotowe i na miarę.

Ceny ściśle fabryczne. Obsługa fachowa.

# BANK AKCEPTACYJNY

Rozporządzenie wykonawcze do ustawy o Banku Akceptacyjnym. W Dz. U. R. P. Nr. 50 z dn. 8/VII r. b. zostało ogłoszone pod poz. 395 rozp. Ministra Skarbu z dn. 26/VI r. b. o zasadach udzielania pomocy instytucjom, zawierającym układy z dłużnikami w zakresie wierzytelności rolniczych. W myśl przepisów tego rozporządzenia akcją pomocy ze strony Skarbu Państwa dla instytucyj kredytowych, przyznających dłużnikom ulgi w zakresie wierzytelności rolniczych, prowadzić będzie nowozałożony w formie spółki akcyjnej Bank Akceptacyjny. W tym celu przy Banku Akceptacyjnym działać będzie „Komitet Konwersyjny dla spraw związanych z pomocą Skarbu Państwa”, złożony z 3 członków, powołanych przez Ministra Skarbu w porozumieniu z Ministrem Rolnictwa i Reform Rolnych.

Pomoc Skarbu Państwa w wysokości zł 75 milionów przeznaczona będzie na pokrycie strat instytucyj z tytułu odsetek i kapitału na wierzytelnościach rolniczych (zobowiązania posiadaczy gospodarstw wiejskich), objętych układami konwersyjnymi, które zwrą instytucje kredytowe z dłużnikami-rolnikami. Pomoc ta może być udzielana: 1) bankom państwowym, 2) przedsiębiorstwom bankowym, 3) spółdzielniom kredytowym, 4) Komunalnym Kasom Oszczędności, 5) gminom kasom pożyczkowo-oszczędnościowym, 6) centralom finansowym i gospodarczym oraz przedsiębiorstwom, oznaczonym przez Ministra Skarbu.

Spółdzielnie kredytowe, komunalne kasy oszczędności i gminne kasy pożyczkowo-oszczędnościowe będą mogły korzystać z pomocy Skarbu Państwa w zasadzie tylko za pośrednictwem banków państwowych i centrali finansowych. Listę spółdzielni kredytowych i K. K. O., które będą mogły korzystać z pomocy Skarbu Państwa bezpośrednio, ogłosi Minister Skarbu na wniosek Banku Akceptacyjnego. Z pomocy tej korzystać również mogą K. K. O., które zawarły układy z wydziałami powiatowymi o przejęciu i likwidowaniu wierzytelności rolniczych.

Instytucje wierzycielskie, zamierzające korzystać z pomocy Skarbu Państwa, winny zawrzeć z dłu-

żnikami układy konwersyjne co do wszystkich swoich wierzytelności rolniczych, które nadają się do konwersji. Układy te zatwierdzać będzie komitet konwersyjny Banku Akceptacyjnego.

Za nienadające się do konwersji przy pomocy Skarbu Państwa rozporządzenie uważa wierzytelności: 1) nieściągalne, 2) mogące być spłacone bez przeprowadzenia konwersji, oraz 3) przypadające od dłużników, którzy nie mogą dostarczyć wymaganych zabezpieczeń.

W szczególności nie mogą być objęte układami konwersyjnymi wierzytelności, przypadające:

a) od dłużników, którzy z uwagi na swe nadmierne obciążenia finansowe, bądź z innych przyczyn, nie mogliby wykonać warunków układów konwersyjnych, a zwłaszcza od dłużników, których ogólne obciążenie hipoteczne przekracza 75% szacunku ich gospodarstw wiejskich, ustalonego według taryf instytucji ziemskiego kredytu długoterminowego;

Każdy może odbyć

## PODRÓŻ JACHEM

naokoło świata pod polską banderą na bardzo przystępnych warunkach. Wyczerpujących informacji udziela

**WITOLD SZYMANOWSKI**  
Kraków, ul. Starowiślna 26-5.

Załączyć znaczek pocztowy na odpowiedź.



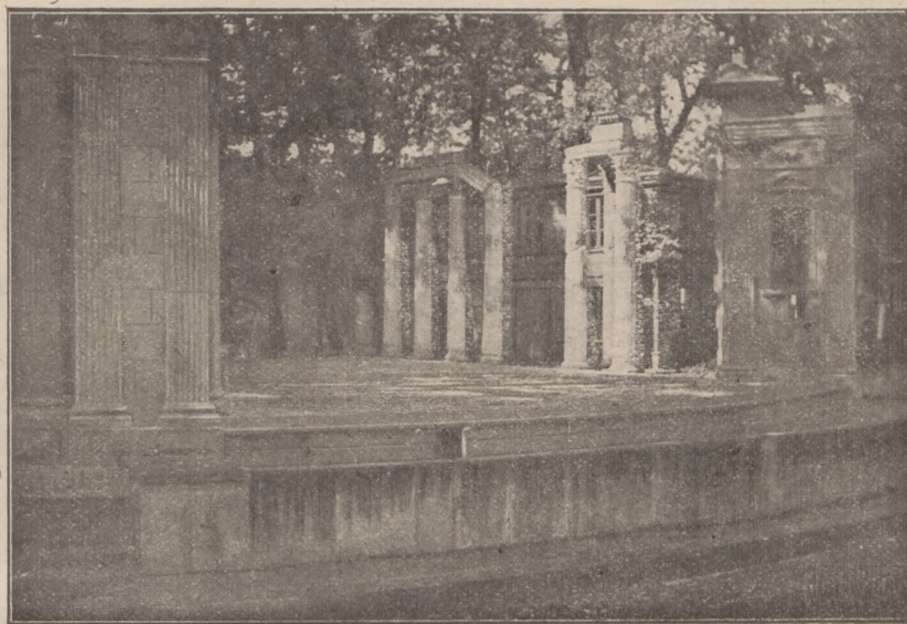
b) od dłużników, których ogólne zadłużenie nie przekracza ustalonych w rozporządzeniu norm w zależności od obszaru gospodarstwa;

c) ponadto nie mogą być objęte układami konwersyjnymi wierzytelności nowe, powstałe po dniu 1/VII 1932 r.

Układy konwersyjne muszą być zabezpieczone niezależnie od osobistego zobowiązania dłużnika; 1) papierami wartościowymi w stosunku 85% ich kursu giełdowego, 2) hipotekami, mieszczącymi się w 75% szacunku nieruchomości, 3) innymi zabezpiec-

rocznym, jeżeli wszystkie wierzytelności rolnicze instytucji stanowią co najmniej 50% ogólnej sumy kredytów, udzielonych przez instytucję, b) 1½% w stosunku rocznym, jeżeli wszystkie wierzytelności rolnicze instytucji stanowią od 33% do 50% tejże sumy, c) 1% w stosunku rocznym, jeżeli wszystkie wierzytelności rolnicze instytucji stanowią od 10% do 33% tejże sumy.

Ponadto spółdzielniom kredytowym, komunalnym kasom oszczędności i gminnym kasom pożyczkowo-oszczędnościowym może być przyznana, na



Warszawa — Teatr w Łazienkach.

czynieniami, uznaniami za dostateczne przez Radę Banku Akceptacyjnego.

Układy konwersyjne z dłużnikami zawierane będą w zasadzie na okres 7 lat. Za zgodą dłużników okres ten może być krótszy. Kapitał długu, objętego układem, nie będzie podlegał spłacie w ciągu pierwszego roku, bądź w ciągu pierwszych 2 lat, stosownie do oceny instytucji wierzycielskiej, która powinna uwzględniać stopień ogólnego zadłużenia krótkoterminowego dłużnika.

Oprocentowanie długów, objętych układami konwersyjnymi, ustalać będzie Minister Skarbu. Oprocentowanie to na okres pierwszych 2 lat wykonywania układów ustala się na 6 1/4% w stosunku rocznym.

Pomoc Skarbu Państwa przyznawana będzie instytucjom wierzycielskim w umowach, zawieranych przez nie z Bankiem Akceptacyjnym, tylko w ciągu pierwszych 2 lat od daty uzyskania mocy prawnej przez poszczególne układy konwersyjne. Instytucje wierzycielskie otrzymywać będą od wierzytelności, objętych układami konwersyjnymi: a) 2% w stosunku

podstawie decyzji Ministra Skarbu dodatkowa pomoc, nie przekraczająca 3/4% rocznie.

Stosunek sumy wierzytelności rolniczych instytucji do ogólnej sumy udzielonych przez nią kredytów ustalać się będzie według stanu z dn. 31/XII 1932 r.

Ogólna suma, przypadająca instytucjom wierzycielskim z tytułu pomocy Skarbu Państwa, nie może przekroczyć połowy ogólnej sumy strat tych instytucyj, powstałych skutkiem obniżenia oprocentowania przy zawieraniu układów konwersyjnych. Również przy stratach na kapitale pomoc będzie udzielana instytucjom wierzycielskim w wysokości 50% sumy strat.

Kapitał wierzytelności rolniczej będzie uznany za stracony (nieściągalny), jeżeli dłużnik nie uiszczył należności przypadającej na mocy układu konwersyjnego, a środki egzekucyjne, przeprowadzone przez instytucję wierzycielską, nie doprowadziły do uzyskania pokrycia tych należności.

Rozporządzenie weszło w życie z dniem ogłoszenia.

**Zwyżka cen zboża w Polsce nastąpi w listopadzie, styczniu, względnie lutym. Późniejsza zwyżka zależna będzie od cen importowanej z zagranicy mąki, gdyż zboża mamy zamało.**



# MIEJSKIE ZAKŁADY CERAMICZNE

(WAPIENNIKI, GEGIELNIA, BETONIARNIA, KAMIENIOŁOMY,  
ORAZ DOSTAWA, WSZELKICH MATERIAŁÓW BUDOWLANYCH)

W KRAKOWIE

BIURO CENTRALNE: UL. BASZTOWA 10. TEL. NR. 114-72.

EDMUND KALEŃSKI (vice konsul Rz. P. w New. Yorku).

## Uruchomienie eksportu Polskiego do Stanów Zjednocz.

(Ciąg dalszy)

Szczególne ma to znaczenie przy eksporcie trzody chlewnej, nietuczanej. Nie twierdzimy, że świń nie należy wcale eksportować, bo przy obecnym kryzysie gospodarczym jakkolwiek eksport jest kwestją zasadniczą. Jeśli zagranica woli kupować u nas świnie, a nie wyroby z nich, należy nierogaciznę eksportować, lecz twierdzimy, że na takie surowce, jak świnie żywe, transakcje muszą się dobrze rentować.

Mamy przykłady, że nasi najbliżsi sąsiedzi, albo ustanawiają wysokie cła w celu ograniczenia przywozu zwierząt żywych, albo zwykle tak obniżają cenę przy zwiększonych dowozach polskiej trzody, że sprzedaż jej nie kalkuluje się. W tych warunkach jeśli transakcje przychodzą do skutku, to nietylko traci się na sprzedaży zwierząt po niskich cenach, lecz i na tem, że wykorzystanie odpadków oraz praca polska przy uboju zostaje bezpowrotnie stracona dla przemysłu polskiego.

Przy uboju krajowym, oprócz mięsa, które może być zużyte w stanie świeżym lub w przeróbce, pozostaje dla produkcji przemysłowej skóra, krew, rogi kopyta, szpecina i t. p. oraz uboczne produkty uboju, jak wnętrzności, głowy, nogi, które przerabia się na tańsze wędliny. Krajowy przemysł mięsny może dostarczyć uboższemu konsumentom tanich i pożywnych produktów z tych artykułów i przyczynić się do racjonalniejszej aprowizacji ludności.

Spożycie wieprzowiny w Polsce wynosi od 10 do 11 kg. rocznie na głowę, podczas, gdy w Niemczech

spożycie to dochodzi od 28—30 kg., w Belgji — 16—17 kg., a w Czechosłowacji — około 15 kg. na głowę. Wogóle spożycie wędlin i wieprzowiny w Polsce jest zbyt małe. Znaczna część ludności polskiej odżywia się jednostronnie, konsumując węglowodany w chlebie i kartoflach, bez uzupełnienia tej dziennej racji proteiną, zawartą w produktach zwierzęcych. Z tych chociażby względów, należy szukać środków, żeby spożycie wędlin, a więc wieprzowiny tak powiększyć, żeby związki proteinowe w nich zawarte stały się dostępne dla szerszych mas ludności. Zadania te bezwątpienia rozwiąże produkcja tanich wędlin w Polsce i w tym kierunku widzimy coraz bardziej pociągające objawy.

Państwowy Instytut Eksportowy podaje, że eksport świń żywych z Polski przedstawia się raczej pesymistycznie i nie rokuje większych korzyści na przyszłość, a to staje się bodźcem do przerabiania tego surowca w kraju i wysyłania na eksport w formie produktów gotowych t. j. wieprzowiny, bekonów, wędlin, jelit i t. p.

Pozostałe rubryki bilansu, obejmujące wywóz mięsa, masła i jaj, przedstawiają się korzystnie i wykazują znaczny postęp. Eksport tych produktów staje się coraz bardziej zrjonalizowany i jest nadzieja, że pomimo kryzysu gospodarczego, będzie zdobywać sobie coraz szersze rynki zbytu.

Główne więc zadanie eksportu polskiego powinno być zwrócone ku wzmoczeniu wywozu gotowych

**Rozpisanie subskrypcji na Pożyczkę Narodową należy zaliczyć do najmądrzejszych pociągnięć naszego Ministerstwa Skarbu.**

**Dosłownie każdy powinien tą właśnie pożyczkę poprzeć.**



fabrykatów i ku zmniejszeniu wywozu surowców i półfabrykatów, a w tej liczbie zwierząt żywych, które powinny być bite oraz przetwarzane w kraju i wysyłane na rynki zagraniczne, jako produkty gotowe do użycia.

Do eksportu zamorskiego szczególnie nadają się polskie wędliny. Wyrób ich w Polsce rozwija się coraz bardziej, czego dowodem, że w r. 1930 wywieźliśmy do Anglii samych szynek 3.378.863.15 kg. (cyfry P. I. E.). Szynki, wędliny i konserwy mięsne do-

starczą Anglii w dużych ilościach Stany Zjednoczone i Kanada. Jeżeli produkty tych krajów, po odbyciu długiej podróży morskiej mogą być korzystnie sprzedane na rynku angielskim, to oczywiście Polska, mająca własne i bezpośrednie połączenie okrętowe (Linja Gdynia-Ameryka i Scantic American Line), może również zapoczątkować dostarczanie swych wędlin nie tylko na rynek angielski, ale także i na rynek amerykański.

C. d. n.

INŻ. EUGENJUSZ KWIATKOWSKI.

## Na widnokręgu przyszłości\*)

W stwierdzeniu i ujęciu tem wcale nie jest istotne zagadnienie zwycięstwa lub klęski w wojnie militarnej. Rozwiązanie każdego problemu w życiu zbiorowym lub indywidualnym, to w pewnym znaczeniu wojna. Wedle zasad staro-greckich „walka jest ojcem wszystkiego“. Każdy przyrost wartości moralnych lub materialnych, to twarda i ciężka walka z oporami, wyrastającymi ustawicznie na drodze życia ludzkiego.

Poznaliśmy już tak potężne opory, trudności, przeciwności, a nawet groźby zwały się na drodze polskiego bytu państwowego. Zaciemniły horyzont życia polskiej zbiorowości długie cienie przeszłości, piętrzyły nieraz wszystkie pasywa zwyż stuletnich podziałów i niewoli, wyrosły przed nami wprost na linii naszego rozwoju, naszej drogi potężne i twarde skały, państwowy dom nasz obłożony został na wszystkich narożnikach niebezpiecznymi minami, a w życiu naszym wewnętrznym każdy szczegół, każdy fakt, każda wartość, każdy układ siły, a może i każdy nałóg domagają się jak najgruntowniejszej i szybkiej przebudowy i rekonstrukcji. Na szalę odbudowania naszej wolności i naszego zjednoczenia rzuciliśmy w ciągu półtora wieku tyle ofiar i tyle cierpień, tyle porywów i tyle zawodów, jak chyba żaden inny naród na świecie. A gdy zdawało się nam, że wreszcie osiągnęliśmy w całej pełni cel naszych walk, gdy wreszcie wydobyliśmy się z uścisków niszczącej niewoli, gdy po raz pierwszy promień prawdziwego, jasnego, słonecznego dnia wolności uderzył w oczy nasze, widzimy i stwierdzamy, że stanęliśmy nie u kresu, ale u początku kamienistej drogi walk, nie znających ani pardonu ani wytchnienia. Co gorzej, podobnie jak przed dawną historyczną Polską,

i dziś w syntezie naszego życia wszystko jest postawione na jedną kartę, na jedno wielkie zwycięstwo lub jedno wielkie ryzyko. Nie mamy przed sobą ścieżek i dróg pośrednich, połowicznych, kompromisowych. Albo bowiem zwalimy, pokruszymy, pokonamy i rozwiążemy wysiłkiem własnej pracy cały ten powikłany złośliwie splot trudności i dylematów, a wówczas nowa zupełnie Polska, wolna i demokratyczna, równająca wobec prawa wszystkich swych obywateli, na każdym polu życia pocznie biec naprzód i w oczach jednego pokolenia przetwarzać się na zupełnie nowoczesny, zdrowy i silny organizm, zdolny do dotrzymania kroku w każdym „wyścigu pracy“, albo odwrotnie, w bezradności, sami przywaleni zostaniemy całym rumowiskiem walących się ciężarów i trudności.

Obejrzymy się wstecz za siebie, skontrolujemy, jakim to uzbrojeniem rozporządzamy dziś dla pokonania tak potężnych i tak różnorodnych zadań. Odpowiedź jest zupełnie niewątpliwa, krótka i jasna: **wyjątkowo marnem i przestarzałym**. Jest to naprawdę nie zbrojownia, nie magazyn pełen zasobów, ale liche i podupadłe muzeum mało aktualnych środków. Beznadziejność zagłada tu prawie w oczy, a niewiara we własne siły bije w tych warunkach z każdego prawie oblicza. Więc może wkońcu pozostaje rachuba na obcą pomoc? Niestety, jeżeli kogo, to nas nauczyło doświadczenie jak zawodną jest ta rachuba. Można ustalić prawie pewnik, że na obcą i przyjazną dłoń można rachować tylko wówczas, i to zarówno w zakresie spraw politycznych jak też i w zakresie zagadnień finansowych i gospodarczych, gdy

\*) Z dzieła „Dysproporcje“.

**TOWARY BŁAWATNE, TRYKOTAŻE DAMSKIE**

**ORAZ**

**TKANINY KOŚCIELNE.**

**POLECA**

**MARJA PRAUSS**

**KRAKOW, RYNEK GŁ. 7.**



# WARSZAWSKIE TOWARZYSTWO UBEZPIECZEŃ

W WARSZAWIE ODDZIAŁ W KRAKOWIE  
UL. DUNAJEWSKIEGO 2. TEL. 133-39.

ubezpiecza od ognia, gradu, przerwy w ruchu skutkiem ognia, kradzieży z włamaniem oraz transporty.

ostatecznie można się bez niej obejść. W dzisiejszym świecie silni i samodzielni mają licznych przyjaciół, słabi i zależni mogą liczyć na pewno tylko na wielką liczbę przeciwników i wrogów.

Pozostajemy więc wkońcu sami ze swojemi troskami, ze świadomością, że jest ich dużo, a także z pewnością, że jeszcze nikt nigdzie na świecie nie rozwiązał i nie pokonał ani jednej trudności bez wysiłku i bez woli zwycięstwa.

Natomiast Harrington Emerson głosi i uzasadnia jakąś nową prawdę. Organizacja stworzona wedle ściśle określonych zasad, organizacja usuwająca stopniowo wszelkie marnotrawstwo energii, wprowadzająca na miejsce zamętu myśli i działań celowość i porządek, staje się powoli taką potęgą, iż niema trudności dość wielkiej, oporu dość bezwładnego, niebezpieczeństwa dość groźnego, dysproporcji dość rozległej i krańcowej, którejby nie była w stanie skutecznie opanować lub zwyciężyć. Zasada ta posiada o tyle większe znaczenie, że jest zasadą generalną; może być zastosowana i sprawdzona w życiu pojedynczego człowieka, w każdej instytucji społecznej,

w każdej fabryce, w każdym przedsiębiorstwie handlowym, w każdym resorcie rządowym, w każdym państwie.

Ktokolwiek przed wojną miał możność zbliżenia się do rozrzuconych w Europie zachodniej kolonii studentów japońskich, musiał być głęboko uderzony ich całkowicie różną od naszej psychiką. Byli to w znacznej części uczestnicy ostatniej wojny z Rosją. W rozmowach na ten temat nie padło nigdy z ust Japończyka jakiegokolwiek butne słowo, skromność ich i ich umiarkowanie były prawie bohaterstwem. Żaden ze stypendystów rządowych, a stanowili oni znaczną większość wśród kolonii japońskich, nie dał się nigdy skłonić do marnotrawstwa choćby jednego jena, stwierdzając z całą prostotą, że są to pieniądze państwowe, przeznaczone wyłącznie na ich wykształcenie. Po roku zdawali oni najbliższemu konsulatuwi ze swych bogatych stypendjów sprawozdanie i zwracali resztę niewydatkowanych sum. Nigdy natomiast nie mówili o miłości ojczyzny.

C. d. n.

## PODZIĘKOWANIA

Mam zaszczyt złożyć wyrazy gorącego podziękowania nowym Sympatykom naszego ideowego wydawnictwa, którzy w tych trudnych finansowo czasach podali nam pomocną dłoń w zrozumieniu, że abyśmy mogli walczyć skutecznie o dobrobyt w Polsce musimy się oprzeć o silny fundusz prasowy. — Podziękowania raczą przyjąć:

Przew. ks. Wojciech Kamiński (Szpanów)  
„ Semin. OO. Kapucynów (Rozwadów)

JWP. Wacław Halik (Żulice)  
„ Franciszek Grzegorzak (Niemirow)  
„ Wincenty Rozwadowski (Babin)  
„ Dr. Alojzy Pobudkiewicz (Kraków)  
„ J. i K. Sobikowie (Kraków)  
„ Adam Wielowieyski (Zaryszyn)  
„ Władysław Stawiec (Małyńsk)  
„ Burmistrz m. Zbąszynia

JWP. Honorata Dużykowa (Kraków)  
„ Stanisław Langer (Kraków)  
„ Michał Sokolnicki (Brzoza)  
„ Ignacy Rogawski (Grzebienisko)  
„ Stanisław Kołakowski (Warszawa)  
„ Dyrektor Powsz. Banku Związk. (Kraków)  
„ Marja Różycka (Kraków)  
„ Dyrektor K. K. O. Stanisław Kochanowski (Kraków)  
„ Dyrektor Banku Antoni Mueller (Kraków)  
„ Dyrektor Banku Rudolf Jędrzejowski (Kraków)  
„ Dyrektor Spółdz. Banku Gwaranc. (Kraków)  
„ Dyrektor Banku Artur Wohl (Kraków)  
„ Dyrektor Banku Wiktor Lehrhaft (Kraków)  
„ inż. Tereszczenko (Chorzów)  
„ Franciszek Najder (Kraków)  
„ Dr. Kazimierz Łapiński (Kraków)  
P. T. Zarząd Dóbr Tamanowice.

### PRENUMERATA:

Rocznie . . . . 9 zł.  
Półrocznie . . . . 5 „  
Miesięcznie . . . . 1 „

### CENY OGŁOSZEŃ:

Cała strona . . . . 200 zł.  
1/2 strony . . . . 125 „  
1/4 „ . . . . 70 „

### Rękopisów

Redakcja nie zwraca.

Na odpowiedź prosimy załączyć znaczek.



FIRMA CHRZEŚCIJAŃSKA  
STANISŁAWA BIELECKIEGO SYN  
**SKŁAD FUTER I PRACOWNIA KUŚNIERSKA**

W Krakowie, ul. Poselska L. 15. Tel. 144-24. Konto P. K. O. 413.880.

Poleca w wielkim wyborze: Futra męskie gotowe i na zamówienia z bardzo solidnym wykonaniem i z doborowego materiału dla Przewielebnego Duchowieństwa, JWP. Nauczycielstwa, Urzędników itp. po przystępnych cenach i na dogodnych warunkach, w spłatach miesięcznych. Płaszcze damskie według najnowszych fasonów z różnych rodzajów futer, jakoto: lisy, szale, mufki, kołnierze, nie wykluczając także przeróbek i naprawy wykonywanych w własnej pracowni. Przyjmuję futra na przechowanie latem za drobną opłatą asekuracji.

TOWARZYSTWO UBEZPIECZEŃ  
**„PRZEZORNOSC”**

SP. AKC. W WARSZAWIE, ZAŁOŻONE W ROKU 1892 NALEŻY DO KONCERNU „THE PRUDENTIAL“ ASS. CON. LTD. W LONDYNIE.

**JENERALNA REPREZENTACJA W KRAKOWIE, UL. A. POTOCKIEGO 8**  
PROWADZI DZIAŁY UBEZPIECZEŃ: NA ŻYCIE, OD OGNI, KRADZIEŻY,  
ODPOWIEDZIALNOŚCI PRAWNO - CYWILNEJ, NIESZCZĘŚLIWYCH  
WYPADKÓW, SAMOCHODOWE I TRANSPORTOWE.  
PRZYJMUJE AGENTÓW WE WSZYSTKICH WIĘKSZYCH MIEJSCOWOŚCIACH.

. . . . . dnia . . . . . , 1933

DEKLARACJA.

*Niniejszem deklaruje (my) jako Członek Założyciel  
Spółdzielczej kopalni węgla „Dobrobytu“.*


*. . . . . udział (ów) w równowartości po 2 gr.  
złota wg. kursu urzędowego t. j. po 11 zł. 86 gr. za udział,  
wraz z jednorazowym wpisowem 2 zł. 97 gr., z zaznaczeniem, że  
żadnej dalszej odpowiedzialności pieniężnej nie ponoszę (simy).*

*Wpłata gotówką — ratami — od . . . . . 1933.*

(podpis)







# KOTWICA

Powszechne Tow. Ubezpieczeń S. A.

DYREKCJA FILJALNA W KRAKOWIE

P L. W W. Ś W I Ę T Y C H 1 0.

przyjmuje ubezpieczenia posagowe, na życie i renty.



ROK ZAŁOŻENIA: 1870.

KAPITAŁY WŁASNE: ZŁ. 36,000.000.

## BANK HANDLOWY W WARSZAWIE

SPÓŁKA AKCYJNA  
ODDZIAŁ W KRAKOWIE

załatwia wszelkie transakcje wchodzące w zakres bankowości.



KARTA KORESPONDENCYJNA

znaczek

5 gr.

„DOBROBYT”

D R U K .

KRAKÓW  
Kazimierza Wielkiego 95.

