

# Wiadomości Stowarzyszenia Techników Polskich

— W W I L N I E —

## TOWARZYSTWO EKSPLOATACJI KAMIENIOŁOMÓW

SPÓŁKA AKCYJNA

**W KRAKOWIE ULICA GRODZKA 40**

TELEFON MIĘDZYMIASTOWY 3440

RACHUNEK P. K. O. KRAKÓW Nr. 407700

JEDYNE W POLSCE

**EKSPLOATOWANE POKŁADY BAZALTU**

W BERESTOWCU NA WOŁYNIU.

STACJA KOLEJOWA LUBOMIRSK.

**PRODUKCJA WSZELKIEGO RODZAJU MATERJAŁÓW DROGOWYCH:**

kostek i pieńków na bruki, kamienia łamanego,  
tłuczni na budowę i konserwację dróg  
i drobnych tłuczni do wyrobów betonowych.

**TOWARY BAWĘLNIANE, WEŁNIANE, JEDWABNE**

**TOWARY BIAŁE WSZELKIEGO RODZAJU**

**PALTA I UBRANIA MĘSKIE**

GOTOWE I NA ZAMÓWIENIA

**PALTA DAMSKIE**

**GALANTERJA MĘSKA I DAMSKA**

ORAZ

**O B U W I E**

WILEŃSKI DOM TOW. - PRZEM.

**BRACIA JABŁKOWSCY**

SPÓŁKA AKCYJNA

WILNO, ul. MICKIEWICZA 18.

# TOW. AKC. BUDOWY TRANSMISJI, MASZYN I ODLEWNI ŻELAZA J. JOHN w ŁODZI

WŁASNE BIURA SPRZEDAŻY W:

**Warszawie**

Jerozolimska 51

**Krakowie**

Basztowa 24

**Poznaniu**

Cieszkowskiego 8

**Lwowie**

Zyblikiewicza 39

**Katowicach**

Ks. Damrota 6

**Lublinie**

Krak.-Przedm. 58

**Gdańsku**

Chüsseldamm 62

Adres telegraficzny dla biur i centrali „Transmisja“

**PEŁNIE** (transmisje) Łożyska samosmary, wieczyste, Walki. Sprzęgła stałe i rozłączane: kłowe i ciernie. Koła pasowe i linowe. Naprężacze pasów. Kierowniki pasowe. Wykonanie dokładne. Kontrola sprawdzianami różnicowcami. Produkcja masowa na skład; terminy krótkie.

**KOŁA** zębale czołowe i stożkowe z zębami obrabianymi na specjalnych automatach.

**KOTŁY** STREBEL'A oryginalne do ogrzewania centralnych.

**WALCE** młyńskie i inne przednioty żelwne utwardzone.

**SRUBY** Z NAKRĘTKAM wszelkiego rodzaju.

**TOKARKI** pociągowe, szybkotnące z wałkiem pociągowym do toczenia i śruba pociągowa do gwintów. Źłowa mocna. Wykonanie serjami bardzo dokładne. Wrzeciona szlifowane. Każda tokarka próbowana i kontrolowana protokolarnie.

**WIERTARKI** kolumnowe ze skrzynką biegów (8 szybkości) i samodzielnym posuwem wrzeciona (4 szybkości) dla wiercenia otworów od 32 i 40 mm.

**WYGLĄDZIARKI** (KALANDRY) dla przemysłu włókienniczego i papierniczego, oraz walce do nich. Okładanie starych walców nowym papierem i juty. Szlifowanie walców żelwanych i stalowych na specjalnej szlifierce.

DOSTAWA ZE SKŁADÓW LUB W KRÓTKICH TERMINACH.

Rok założenia 1908

Pierwsza w POLSCE FABRYKA Pomp Turbinowych  
TOW. FIRM. - KOM. ZAKŁADÓW MECHANICZNYCH

Rok założenia 1908

**BRANDEL, WITOSZYŃSKI i S-ka**

WŁAŚCICIEL Inż. STEFAN TWARDOWSKI

WARSZAWA-PRAGA, GROCHOWSKA 37-39, tel. 48-86. Adres telegraficzny: BRANDEL WITOSZYŃSKI Warszawa.

POMPY TURBINOWE: wodociągowe, kanalizacyjne, zasilające do kotłów wysokiego ciśnienia, specjalne do kwasów, wód brudnych, sokowe (dla cukrowni).

TURBINY PAROWE MAŁE, BUDOWA POMP I TURBIN PAROWYCH własnego pomysłu,  
PIERŚCIENIE TŁOKOWE SAMOSPĘŻYNUJĄCE.

Przedstawicielstwo w Wilnie

BIURO TECHNICZNO - HANDLOWE  
Inż. KIEBISZOWSKI i KRUSZOLEK - S-ka  
w Wilnie, ul. Jerozolimska 8, tel. 140.

WARSZAWSKA FABRYKA WYROBÓW OŁOWIANYCH I CYNOWYCH

**W. KEMNITZ**

TERESPOLSKA 24.

WARSZAWA - PRAGA

TELEFON 84-24.

FABRYKA WYRABIA:

RURY i BLACHĘ z OŁOWIU i CYN, DRUT z OŁOWIU, CYN i KOMPOZYCJI,  
PŁOMBY OŁOWIANE, FOLJĘ OŁOWIANĄ, CYNFOLJĘ ORAZ STANJOL, CYNĘ  
DO LUTOWANIA ZWYCZAJNĄ, ORAZ w RURKACH napełnionych KALAFONJĄ  
lub PASTĄ, PASTA do LUTOWANIA (RAPIDAN), KABELEK DO TELEFONÓW,  
WEŁNA OŁOWIANA, WSZELKIE PASKI Z OŁOWIU, CYN lub KOMPOZYCJI,  
OŁÓW DO WITRAŻY i t. p.

# PRZEDSTAWICIELSTWO NA REJONY:

GÓRNOŚLĄSKI, KRAKOWSKI, ŁÓDZKI, WILEŃSKI,  
LUBELSKI, KIELECKI, ŁUCKI i POMORSKI.

## ODDA DLA SWOICH DZIAŁÓW:

**Nawierzchni kolejowej** dla kolei polnych, leśnych i fabrycznych.

**Taboru wagoników i wagonów wąsko i normalno torowych.**

**Parowozów wąsko- i normalno torowych** marki Krauss & Co. dla kopalni, lasów etc. (wolne od zakazu przyw. do Polski).

**Lokomotyw** motorowych marki „Ruhrthal”.

**Drezyn** kolejowych, rowerów szynowych, samochodów szynowych.

**Betoniarok** szybkosprawnych m-ki „Jaeger”,  
**Dźwigarek** budowlanych i wind do przetrzania wagonów marki „Vögele”.

**Walców szosowych** motorowych (ropnych) wst. „Kaelble” i par. „Heißbrunn”.

**Bagrów** (pogłębiarek) lądowych i pływających marki „Taatz”.

**Tłukarek** kamieni przewoźnych, samochodowych „Kaelble” i stałych „Kleemann”.

FIRMA

== JULJUSZ WEISS ==

KOLEJE POLNE, LEŚNE I FABRYCZNE

LWÓW, ul. Potockiego 26. i ul. Na Bajkach 3-5.

Telefony: 2-59, 10-91, 10-92, 34-27, 51-38.

Adres telegraficzny REILWEISS LWÓW.

## Jan Gumowski i Adrjan Krzyżanowski

INŻYNIEROWIE

Sp. z ogr. odp.

**Wilno, ul. Mickiewicza 7, telefon 2-71.**

ODDZIAŁ: Warszawa, ul. Parkowa 23, telefon 30-11.

ROBOTY BUDOWLANE LĄDOWE i WODNE. ŻELAZOBETON, HYDROTECHNIKA.  
EKSPLOATACJA SIŁ WODNYCH. INSTALACJE TURBINOWE WODNE.  
OPRACOWANIE PROJEKTÓW ZAKŁADÓW i URZĄDZEŃ PRZEMYSŁOWYCH.

### „POLMET”

POLSKA FABRYKA LAMP, LATARNI I WYROBÓW  
METALOWYCH WSZELKIEGO RODZAJU

SPÓŁKA AKCYJNA

POLECA

znakomite słuchawki radiowe „POLMET”

Ekonomiczne, trwałe o ośniewająco białym, spokojnym,  
świecie LAMPY nallowo-żarowe systemu „Kitsona” nr 200,  
500 i 1000 świec oraz inne wyroby metalowe.

BIURO SPRZEDAŻY FABRYCZNEJ NA WILNO i OKOLICĘ  
Inż. KIERSNOWSKI i KRUŻOLEK S-ka  
WILNO, ul. JAGIELLOŃSKA 8.

Adres telegr. „KRUKIER WILNO”

Tei. 5-60.

DRUKARNIA

„ZNICZ”

WILNO, Ś-to JAŃSKA 1.

# Księgarnia Józefa Zawadzkiego

OBECNIE W NOWYM LOKALU

WILNO, ULICA ZAMKOWA Nr. 22.

POLECA SKOMPLETOWANY

DZIAŁ KSIĄŻEK TECHNICZNYCH

WYDAWNICTW KRAJOWYCH

KSIAŻKI ZAGRANICZNE dostarcza w NAJKRÓTSZYM CZASIE na dogodnych warunkach.

KATALOGI WYSYLA SIĘ NA ŻĄDANIE

KATALOGI WYSYLA SIĘ NA ŻĄDANIE

## Kursy Kierowców Samochodowych

### Stowarzyszenia Techników Polskich w Wilnie

Przyjmują się zapisy do grup z nauką 3-miesięczną i do grup z nauką przyspieszoną 6-tygodniową.

Informacji udziela i zapisy przyjmuje Sekretariat Kursów

przy ulicy Ponarskiej Nr. 55 od godz. 12 do 18 codziennie.

przy Kursach warsztaty reperacyjne dla SAMOCHODÓW i CIĄGÓWEK ROLNICZYCH.

## BIURO TECHNICZNO-HANDLOWE

# G. PIOTROWSKI

Wilno, ulica Trocka Nr. 11 m. 9, telefon 13-96.

ADRES TELEGRAFICZNY „CERAMIKA“

ROK ZAŁOŻENIA W WILNIE — 1904.

DOSTAWA WSZELKICH MATERJ. BUDOWLANYCH CZĘŚCIOWO TECHNICZNYCH I CHEMICZNYCH ORAZ NOWOŚCI I ZDOBNICTWA BUDOWLANEGO.

OPRÓCZ MATERJAŁÓW POWSZECHNIE ZNANYCH I UŻYWANYCH POLECA:

**PIECE OPANCERZONE** systemu Karola Szrajbera (wynalazek, patent i wyrób polski) z kalli żelaznych emalji, zalecone przez Ministerstwa: Robót Publicznych, Pocht i Telegrafów, Spraw Wojskowych i Kolei Państwowych.

„**HERAKLITH**“ — materiał budulcowy ogniotwały, suchy, ciepły i łatwy w budowie, nie droższy od drzewa.

**MASZYNY** do mechanicznego wyrobu pustaków betonowych syst. „**Rosa. Cometta i Sp.**“ jako doskonałego i taniego budulca.

**PŁYTY TRZCINOWE** do celów izolacyjnych (na ciepło i dźwięk) wymiarów 2,5×1,2 mtr. różnej grubości.

**FARBY MINERALNE „SILEX“** systemu Keima, najtrwalsze z istniejących.

**PREPARATY OD WILGOCI I RDZY „PREOLIT P. i R.“** do wszelkich materiałów, jak tynk, cegła, kamień, drzewo, żelazo, szkło etc.

**DACHÓWKI CEMENTOWO-ASBESTOWE „EVERITAS“** z Krakowa — rozmiaru 400×400×4 mm., szare, czarne i czerwone (t. zw. eternitowe).

**SZCZEGÓŁOWE OFERTY, OPISY I WZORY — NA ŻĄDANIE.**

**PRZY BIURZE STAŁA WIELKA WYSTAWA WZORÓW.**

## WIADOMOŚCI

## Stowarzyszenia Techników Polskich

## W WILNIE

## MIESIĘCZNIK POŚWIĘCONY SPRAWOM NAUKI, TECHNIKI I PRZEMYSŁU TECHNICZNEGO

T R E Ś C I

1. Przepisy dotyczące obliczeń statycznych w budownictwie lądowym.

2. S. S.-N. Ruch na drogach bitych w Polsce.

3. Towarzystwo Kursów Technicznych przy Państwowej Szkole Technicznej w Wilnie.

4. Inż. Grzegorz Merson. O kuracji roślinnej za pomocą ziół D-ra Wojnowskiego.

5. Różne wiadomości.

6. Przegląd firm.

7. Rozporządzenie Prezydenta Rzeczypospolitej o prawie budowlanem i zabudowaniu osiedli z dnia 16-go lutego 1928 r. (dokończenie).

8. Przetarg.

## PRZEPISY

## dotyczące obliczeń statycznych w budownictwie lądowym.

## I. OBCIĄŻENIA I SIŁY ZEWNĘTRZNE.

§ 1. Przy obliczaniu statycznym konstrukcji budowlanych należy uwzględnić następujące obciążenia:

a) ciężar stały, t. j. ciężar własny konstrukcji, oraz tych części konstrukcyjnych, które stale na nią działają.

b) ciężar zmienny (użytkowy) określony przeznaczeniem budowli,

c) obciążenie śniegiem,

d) parcie wiatru,

e) parcie ziemi lub wody;

nadto uwzględnić należy następujące działania fizyczne;

f) wpływ zmian ciepoty,

g) wpływ skurczu i pęcznienia materiałów.

## § 2. Ciężar własny materiałów.

Ciężar własny materiałów przyjmować należy w obliczeniach w następujących wielkościach:

## 1. Drzewo suche (zawierające około 15% wilg.).

Drzewo bukowe . . . . .	750 kg/m <sup>3</sup>
„ dębowe . . . . .	850 „
„ jodłowe . . . . .	600 „
„ sosnowe i modrzewiowe . . . . .	650 „
„ świerkowe . . . . .	550 „

## 2. Metale.

Bronz (spіз) . . . . .	8600 kg/m <sup>3</sup>
Cyna . . . . .	7400 „
Cynk lany . . . . .	6900 „
Cynk walcowany . . . . .	7200 „
Glin . . . . .	2600 „
Miedź . . . . .	8900 „
Mosiądz . . . . .	8600 „
Nikiel . . . . .	8800 „
Olów . . . . .	11400 „

Stal . . . . .	7860 kg/m <sup>3</sup>
Żelazo spawane . . . . .	7800 „
„ zlewne . . . . .	7850 „
Żeliwo . . . . .	7300 „

## 3. Kamienie naturalne.

Bazalt . . . . .	3000 kg/m <sup>3</sup>
Granit . . . . .	2800 „
Marmur . . . . .	2700 „
Piaskowiec ciężki . . . . .	2700 „
„ lekki . . . . .	2400 „
Porfir . . . . .	2800 „
Sjenit . . . . .	2800 „
Wapień zwykły . . . . .	2500 „
„ porowaty . . . . .	2000 „

## 4. Ziemie.

Gлина sucha . . . . .	1600 kg/m <sup>3</sup>
„ mokra i nasyciona wodą . . . . .	2000 „
Piasek suchy . . . . .	1600 „
„ nasyciony wodą . . . . .	2000 „
Tłuczeń z kamienia ciężkiego . . . . .	1800 „
„ lekkiego . . . . .	1600 „
Ziemia roślinna sucha . . . . .	1400 „
„ mokra . . . . .	1800 „
Żwir rzeczny suchy . . . . .	1700 „

## 5. Mur ceglany.

Z cegły zwykłej na zapr. wapiennej . . . . .	1600 kg/m <sup>3</sup>
„ „ „ cement-wapien. . . . .	1650 „
„ „ „ cementowej . . . . .	1700 „
„ porowatej . . . . .	1100 „
Z cegły dziurawki . . . . .	1300 „
Z cegły dziurawki porowatej . . . . .	1000 „
Z cegły korkowej . . . . .	600 „
Z cegły piaskowo cementowej . . . . .	2100 „
Z żendrówek i klinkierów . . . . .	1900 „

## 6. Beton.

Zwykły . . . . .	2200	kg/m <sup>3</sup>
Ceglany . . . . .	1800	"
Żuźlowy lekki . . . . .	1300	"
" wielkopieczowy . . . . .	2200	"
Wzmocniony (żelbet) . . . . .	2400	"

## 7. Zaprawy

Wapienna . . . . .	1700	kg/m <sup>3</sup>
Wapienno-cementowa . . . . .	1900	"
Cementowa . . . . .	2100	"
Gipsowa . . . . .	1000	"

## 8. Pomocnicze materiały budowlane

Asfalt lany . . . . .	1200	kg/m <sup>3</sup>
" ubijany . . . . .	1800	"
Gruz (tluczeń) ceglano-wapienny . . . . .	1400	"
Ksyalolit . . . . .	1400	"
Korkowe płyty . . . . .	330	"
Linoleum . . . . .	1200	"
Szko dęte . . . . .	2600	"
Szko lane . . . . .	2900	"
Terazzo . . . . .	2000	"
żużel koksowy ubity . . . . .	1000	"

## 9. Paliwa

Antracyt . . . . .	1700	kg/m <sup>3</sup>
Drwa w polanach miękkie . . . . .	350	"
"    "    " twarde . . . . .	400	"
Koks . . . . .	500	"
Torf . . . . .	600	"
Węgiel brunatny . . . . .	750	"
" czarny . . . . .	900	"
Węgiel w brykietach . . . . .	1000	"
" drzewny . . . . .	250	"
Wosk . . . . .	970	"

## 10. Plody roślinne.

Buraki . . . . .	650	kg/m <sup>3</sup>
Cukier . . . . .	750	"
Groch . . . . .	850	"
Jęczmień . . . . .	640	"
Kawa . . . . .	700	"
Mąka w workach . . . . .	700	"
Owies . . . . .	450	"
Owoce . . . . .	350	"
Proso, gryka . . . . .	850	"
Siano, słoma . . . . .	80	"
Siano prasowane . . . . .	280	"
Słód . . . . .	530	"
Trawa, koniczyna . . . . .	350	"
Ziemniaki . . . . .	700	"
Żyto, pszenica . . . . .	750	"

## 11. Niektóre inne obciążenia.

Cement w beczkach . . . . .	1500	kg/m <sup>3</sup>
Książki i papier (z uwzgl. przestrz. wojn.) . . . . .	880	"
Lód . . . . .	750	"
Papier . . . . .	1100	"
Sól w workach . . . . .	1200	"
Wetna . . . . .	1300	"

## 12. Niektóre zwierzęta.

Koń . . . . .	sztuka	500	kg.
Krowa . . . . .	"	600	"
Owca . . . . .	"	80	"
Wieprz . . . . .	"	200	"
Wół roboczy . . . . .	"	650	"
Wół karmny . . . . .	"	800	"

13. Celem wyznaczenia ciężaru własnego muru ceglanego  $\gamma$  wystarczy określić ciężar własny cegły  $\gamma_c$  i ciężar własny zaprawy  $\gamma_z$ ; ciężar własny muru  $\gamma_m$  można przyjąć wtedy:  $\gamma_m = \frac{2}{3} \gamma_c + \frac{1}{3} \gamma_z$ .

14. O ile dla obliczenia mają być przyjęte ciężary jednostkowe wyższe niż podane w ust. 5, należy dla wyznaczenia ciężaru własnego muru ceglanego wykonać ciało próbne o objętości 1 m<sup>3</sup> z danego materiału ceglanego z zastosowaniem zwykłych spoin o grubości do 1,2 cm. i ciało to zważyć. Ilość wody, potrzebnej do zarobienia zaprawy i zwilżenia cegieł, należy odmierzyć, a ciężar jej odjąć od ciężaru ciała próbnego.

15. W razie użycia materiałów powyżej niewymienionych należy ciężar jednostkowy przyjąć wedle norm ogólnie przyjętych, ewentualnie oznaczyć próbami.

## § 3. Ciężar własny stropów.

Ciężar własny stropów przyjmować należy wedle następującej tablicy:

1. Strop drewniany belkowy z podłogą pojedynczą z desek 3,5 m. . . . .	70	kg/m <sup>2</sup>
2. Strop drewniany belkowy z podłogą podwójną (bez podsypki) i z sufitem . . . . .	90	kg/m <sup>2</sup>
3. Strop drewniany belkowy z podsypką 10 cm., podłogą, trzcinowaniem i wyprawą . . . . .	250	kg/m <sup>2</sup>
4. Strop sklepiony z cegieł zwykłych między dźwigarami z nadsypką 8 cm. w kluczu przy odstepie dźwigarów do 1,50 m. . . . .	450	kg/m <sup>2</sup>
5. Strop ceglany płaski z cegieł porowatych między dźwigarami o gr. $\frac{1}{6}$ cegły z wkładkami żelaznymi z nadsypką i podłogą . . . . .	350	kg/m <sup>2</sup>
6. Strop jak 5, z cegły pełnej . . . . .	400	kg/m <sup>2</sup>
7. Strop j. 5, (z cegieł porowatych) o grubości $\frac{1}{4}$ cegły . . . . .	320	kg/m <sup>2</sup>
8. Strop j. 6. (z cegieł pełnych) o grubości $\frac{1}{4}$ cegły . . . . .	350	kg/m <sup>2</sup>
9. Strop sklepiony Moniera gr. 5 cm. w kluczu z nadsypką 5 cm. nad kluczem . . . . .	350	kg/m <sup>2</sup>
10. Strop płytowy Moniera gr. 6 cm. z nadsypką i wyprawą . . . . .	420	kg/m <sup>2</sup>

W powyższych stropach przyjęto wszędzie podłogę drewnianą.

W razie użycia innych stropów lub innych ciężarów należy uzasadnić przyjęty ciężar stropów.

W ciężar ten nie jest wliczony ciężar osobnych podciągów stropowych.

## § 4. Ciężar własny dachów.

1. Ciężar własny pokrycia dachowego na m<sup>2</sup> pochyłej powierzchni dachów bez wieżarów i płatwi, natomiast z uwzględnieniem odeskowania i krokwi, przyjmować należy wedle następującej tablicy:

Rodzaj pokrycia:	Ciężar w kg/m <sup>2</sup>
Gontem . . . . .	40
Dachówką ceglana zakładkową . . . . .	65
"    "    " holenderską . . . . .	80
"    "    " rzymską . . . . .	100
"    "    " karpiówką . . . . .	70
"    "    " podwójną . . . . .	120
Dachówką cementową . . . . .	75
Łupkiem na łąkach, angielskie . . . . .	45
"    "    " deskowaniu, " . . . . .	55
"    "    " łąkach, niemieckie . . . . .	65
Papa pojedynczą bez plasku . . . . .	35
Warstwowcem (cementem drzewnym) z warstwą żwiru o grubości 8 cm. . . . .	180
Błachą na deskowaniu . . . . .	40



Słomą lub trzciną . . . . .	80
Szklam na listwach żelaznych: zwykłym o grubości 5 mm. . . . .	25
drurowem . . . . .	30
Każdy 1 mm. szyby ponad 5 mm. zwiększa ciężar o . . . . .	3

2. Ciężar pławli i wieżarów przyjmować należy odpowiednio do materiału i konstrukcji tychże. W normalnych wypadkach przyjmować można ciężar własny wieżarów na 1 m<sup>2</sup> rzutu poziomego:

Drewnianych . . . . .	20—30 kg/m <sup>2</sup>
o rozpiętościach wie- kszych (ponad 20 m.) . . . . .	30 45 "
Żelaznych lekkich . . . . .	15—20 "
ciężkich . . . . .	20—30 "
łukowych do rozpię- tości 40 m. . . . .	15—25 "
Żelaznych łukowych do rozpię- tości 60 m. . . . .	do 45 "
Kopuł żelaznych płaszczowych . . . . .	10—25 "

### § 5. Obciążenie zmienne (użytkowe)

1. Obciążenia zmienne stropów: . . . . .	kg/m <sup>2</sup>
Mieszkania zwykle . . . . .	200
Mieszkania w małych domkach przy roz- piętościach stropów poniżej 5 m. . . . .	150
Strych zwykły, nieobciążony konstrukcją dachu . . . . .	125
Sale szkolne . . . . .	300
Teatry, kinoteatry . . . . .	400
Sale gimnastyczne . . . . .	500
Lokale handl. (sklepy) w parterze . . . . .	500
na piętrach . . . . .	400
biurowe, restauracje i t. d. . . . .	300
Budynki fabryczne co najmniej (o ile nie przewiduje się większych obcią- żeń—por. ust. 6).	500
Schody domów mieszkalnych . . . . .	400
gmachów publicznych i lokali han- dlowych . . . . .	500
Korytarze w budynkach użyteczności pu- blicznej . . . . .	400
Stropy pod przejazdami, obciążone ciężkie- mi wozami . . . . .	800
dachy płaskie (najwyżej 1:20) łącznie z wia- trem i śniegiem, o ile mogą być obcią- żone przez ludzi (np. tarasy) . . . . .	250
Balkony . . . . .	500

2. Nacisk poziomy na poręcz balkonów w do-  
mach mieszkalnych . . . . . 50 kg/mb.

Nacisk poziomy na poręcz balkonów  
w teatrach i t. p. . . . . 80 "

3. Ciężar lekkich ścianek działowych (drewnia-  
nych, z cegieł lekkich i t. d.) o grubości najw. 7 cm.  
które mogą być następnie przestawiane, wystarczy  
uwzględnić, przyjmując dodatkowe obciążenie 70  
kg/m<sup>2</sup> stropu.

4. Przy obliczaniu sal bibliotecznych, archiwów  
i t. p. przyjmować należy obciążenie 500 kg/m<sup>2</sup> obję-  
tości szaf i półek.

5. Obliczenie pokrycia dachu w miejscach, na  
których może stanąć człowiek, należy przeprowadzić:  
a) na ciężar śniegu i wiatru, b) na ciężar skupiony  
(człowieka z narzędziami 100 kg.) i uwzględnić nie-  
korzystniejsze z obu obciążeń.

6. W fabrykach o ruchu cięższym i magazynach  
należy uwzględnić potrzebne obciążenie w każdym  
wypadku z osobna i umieścić w pobliżu wykonanej  
konstrukcji napis, podający wielkość przyjętego ob-  
ciążenia. Wstrząśnienia maszyn należy uwzględnić,

mnożąc ciężar tychże przez współczynnik dynamiczny,  
wynoszący zazwyczaj od 1,5 (np. maszyny rotacyjne)  
do 4,0 (np. turbiny parowe). Należy przyjmować go  
w każdym wypadku indywidualnie, zależnie od ro-  
dzaju maszyn.

7. Dla obliczenia słupów, podciągów, funda-  
mentów i t. p. konstrukcji, na które przenosi się  
ciężar szeregu pieter, należy w najwyższym piętze  
przyjąć pełną wartość najniekorzystniejszego obcią-  
żenia ruchomego, w następnych piętrach natomiast  
obniżać je kolejno o 10%, 20%, i t. d. Redukcja taka  
dojść jednak może najwyżej do 40% całkowitego  
obciążenia, poczem stale należy wciągać w rachunek  
60% tegoż. O ile do obciążenia zmiennego wliczono  
ciężar lekkich ścianek przedziałowych wedle 3, należy  
go przy tej redukcji wliczyć do ciężaru stałego. Przy  
obliczeniu magazynów redukcji powyżej uwzględnić  
nie należy.

8. Przy obliczeniu podciągów, na której prze-  
nosi się ciężar z powierzchni stropu większej niż 30  
m<sup>2</sup>, można wielkość obciążenia ruchomego zmniej-  
szyć o 100%.

9. Przy obliczeniu podciągów, podtrzymujących  
mur związany na całej wysokości ze ścianami głów-  
nymi, można przyjąć, że na belkę przenosi się ob-  
ciążenie części muru ograniczonej prostymi, wycho-  
dzącymi pod kątem 60° do poziomu ze skrajnych  
najniższych punktów muru, o ile proste nie trafiają  
w murze w otwory. W tym ostatnim przypadku na-  
leży ograniczające proste podnieść tak, aby nie prze-  
ciąły otworu. Grubość filara narożnego, podtrzymu-  
jącego podciąg tak obciążony, mierzona w kierunku  
otworu powinna być co najmniej równa połowie roz-  
piętości otworu w świetle, w przeciwnym razie  
podciąg należy obliczać na cały ciężar ściany, ograniczo-  
nej liniami pionowymi.

10. W obliczeniach przyjąć można, że ciśnienie  
słupów i t. p. ciężarów skupionych rozkłada się w mu-  
rze ceglany na zaprawie wapiennej pod kątem 4:1,  
na zaprawie cementowo-wapiennej 3:1, cementowej  
2:1, zaś w betonie najwyżej 1:1. Odsadki w murze  
ceglany nie mogą być przytem szersze niż 1/4 dłu-  
gości cegły. Wysokość ich musi wynosić więc przy  
zaprawie wapiennej—4 warstwy cegieł, cementowo-  
wapiennej 3, zaś cementowej 2 warstwy cegieł.

11. Przy obliczaniu rusztowań uwzględnić na-  
leży ciężar konstrukcji spoczywającej na rusztowaniu,  
ciężar i działanie maszyn roboczych, obciążenie ru-  
chome 200 kg/m<sup>2</sup> na pozostałych częściach konstrukcji,  
oraz parcie wiatru na powierzchnie rusztowania i kon-  
strukcji (por. § 7).

### § 6. Obciążenie śniegiem.

1. Obciążenie śniegiem przyjmować należy:

W województwach: pomorskim, poznańskim,  
warszawskim, łódzkim, lubelskim, kieleckim, kra-  
kowskim i śląskiem 60 kg/m<sup>2</sup> rzutu poziomego;  
w województwach: wileńskim, nowogrodzkim, bia-  
łostockim, poleskim, wołyńskim, łwowskim, tar-  
nopolskim i stanisławowskim 80 kg/m<sup>2</sup> rzutu po-  
ziomego.

W okolicach górskich, położonych ponad 400 m.  
nad poziom morza należy jednak przyjąć obciążenie  
śniegiem o wielkości:

$$s = 80 + 0,12 (h - 400) \text{ kg/m}^2,$$

gdzie h jest wysokością nad poziomem morza  
w metrach.

2. Dla pochyleń dachów większych niż 30° na-  
leży wielkość obciążenia śniegiem, obliczoną wedle 1,





trzymałości całkowitego przekroju dźwigarów tylko część tegoż w procentach wedle nast. tablicy:

Ilość belek	Dźwigar ząbziony	Dźwigar klinowy	Dźwigar klockowy
2	80%	80%	70%
3	70%	70%	60%

6. Przy obliczeniu statycznym części narożnych na ściskanie należy uwzględnić możliwość wybożenia przez wprowadzenie spólczynnika zmniejszającego także (spólczynnik wybożenia) zależnego od smukłości  $l/i$ , gdzie  $l$  jest długością wolną, zaś  $i$  najmniejszym promieniem bezwładności przekroju.

7. Dla słupów obciążonych (ściskanych) mimoosiowo lub narażonych oprócz obciążenia osiowego także na działanie sił zginających, należy wyznaczyć złożone naprężenia, wywołane obciążeniem i momentem zginającym.

8. Strzałka ugięcia belek drewnianych nie powinna przekroczyć  $1/100$  rozpiętości. Należy ją obliczać jedynie dla belek o rozpiętości większej niż 5 m.

9. Spólczynnik sprężystości przyjął należy dla drzewa 110.000 kg/cm<sup>2</sup>.

### III KONSTRUKCJE ŻELAZNE.

§ 12. 1. W konstrukcjach budowlanych należy z reguły używać żelaza zlewne. Żelazo powinno odpowiadać przepisom, dotyczącym żelaza budowlanego, jakie ustalił Polski Komitet Normalizacyjny. Do czasu wydania tych przepisów obowiązują „Tymczasowe przepisy dotyczące żelaza budowlanego”, wydane przez M. R. P. w r. 1920, a dołączone do niniejszych przepisów.

2. Żelaza spawanego używać wolno tylko za zezwoleniem władzy budowlanej.

3. Na słupy i części konstrukcji ściskane, można używać żeliwa (żelaza lanego) o wytrzymałości najmniej 1200 kg/m<sup>2</sup> na rozciąganie, a 5000 kg/m<sup>2</sup> na ściskanie.

§ 13. Za rozpiętość belek wolno leżących i belek ciągłych przyjąć należy odległość od środka do środka podpór. Dla belek, leżących bezpośrednio na murze lub ciosie podporowym przyjąć należy rozpiętość równą 1,05 odległości podpór w świetle.

§ 14. 1. Naprężenia w żelazie zlewne nie powinny przekraczać granic, zakreślonych następującym zestawieniem:

Rodzaj naprężenia	Naprężenie dopuszczalne w kg/cm <sup>2</sup>
Ciągnięcie . . . . .	1200
Ciśnienie . . . . .	1200
Zginanie . . . . .	1200
Ścinanie z wyjątkiem nitów i śrub . . . . .	800
Ścinanie nitów i śrub dopasowanych . . . . .	900
Ciśnienie na ściankę dziury w nitach . . . . .	2000
Ścinanie śrub zwykłych . . . . .	750
Ciśnienie na ściankę dziury w śrubach . . . . .	1600

2. Naprężenia dopuszczalne dla stali budowlanej podnosi się wobec cyfr podanych dla żelaza zlewne pod 1. w tym samym stosunku, co granice plastyczności, stwierdzone dla danej stali wobec granicy plastyczności żelaza zlewne, którą należy przyjąć 2400 kg/m<sup>2</sup>.

Odpowiednie orzeczenie winno być wydane przez jedną z politechnik polskich lub innych zakładów dla badania materiałów budowlanych, uznany przez M. R. P.

3. W razie uwzględnienia wszystkich najmniejszych wpływów przy zupełnie ścisłym obliczeniu, można powyższe normy naprężeń, za zezwoleniem władzy budowlanej, zwiększyć o 200 kg/cm<sup>2</sup>, naprężenia na ścinanie jednak tylko o 100 kg/cm<sup>2</sup>.

4. Żelazo spawane, jakiego wolno używać tylko wyjątkowo, otrzymać może naprężenia o 10% niższe od dopuszczalnych dla żelaza zlewne.

4. Żelwo otrzymać może naprężenia: na ciśnienie w słupach 800 kg/cm<sup>2</sup>, na ciśnienie w łożyskach 1000 kg/cm<sup>2</sup>, na ciśnienie i na ścinanie 300 kg/cm<sup>2</sup> na zginanie 350 kg/cm<sup>2</sup>.

7. Największe naprężenie w kotwach może wynosić 1000 kg/cm<sup>2</sup>.

8. Słupy wolno stojące, jakoteż części kraty dźwigarów, pracujące na ściskanie, należy obliczać na wybożenie wzorami Tetmajera i Jasińskiego przy pomocy tablic, podających spólczynnik wybożenia dla różnych wartości  $l/i$ , przyjmując długość wolną  $l$  wedle następującej tablicy:

Wolno stojące słupy o wszechstronnym ustytuowaniu końców . . . . .	0,8 L
Słupy żeliwne . . . . .	L
Pręty przynitowane do blach węzłowych skrzyżowane w połowie " długości, dla wybożenia w płaszczyźnie kraty . . . . .	0,8 L — L
Pręty przynitowane skrzyżowane w połowie długości, dla wybożenia prostopadłe do płaszczyzny kraty . . . . .	0,5 L
Części pasów w płaszczyźnie prostopadłej do kraty dla pasów stężonych . . . . .	0,67 L
Węzła powyższych L jest długością teoretyczną pręta.	L

9. Pręty ściskane o przekroju złożonym z kilku części powinny być w ciągu swej długości spojone łącznikami w ten sposób, aby pewność przeciw wybożeniu każdej części z osobna między łącznikami była co najmniej dwukrotnie większa od pewności na wybożenie całego słupa na całkowitej długości, (o ile obliczenie nie zostanie przeprowadzone w sposób ściślejszy).

10. Przy obliczeniu słupów i prętów ściskanych należy przy obliczaniu promienia bezwładności nie potrącać dziur na nity; natomiast przy obliczaniu przekroju użytecznego należy odjąć ich powierzchnię.

(Dokończenie nastąpi).

*Każdy technik powinien:*

1. Być członkiem Stowarzyszenia Techników Polskich w Wilnie.
2. Popierać organ Stowarzyszenia;  
„Wiadomości Stowarzyszenia Techników Polskich w Wilnie“.

S. S.-N.

## Ruch na drogach bitych w Polsce.

Nakładem Stowarzyszenia Członków Polskich Kongresów Drogowych wydana została praca J. B. Cwika „o ruchu na drogach bitych, grubości nawierzchni i obliczeniach zużycia tłucznia”, jednocześnie Ministerstwo Robót publicznych (Departament Drogowy) wydało w formie barwnych wykresów „wyniki pomiarów ruchu i grubości nawierzchni na drogach państwowych przeprowadzonych na terenie wszystkich Województw Rzeczypospolitej w r. 1926. Prace te zawierają nadzwyczaj cenny materiał statystyczny dotyczący ruchu, grubości nawierzchni i potrzebnej ilości materiału kamiennego na naszych drogach i znakomicie ułatwiają pracę inżynierom drogowym. Statystyka ruchu jest „wskaznikiem sposobów otrzymania drogi, udoskonalenia jej stanu, oraz oznaczenia wielkości potrzebnych środków finansowych”, a ponadto daje możliwość „przygotowania zczasu tych środków i warunków, które będą niezbędne w najbliższej przyszłości”.

Pierwsze pomiary ruchu kołowego na drogach państwowych w Polsce były przeprowadzane w r. 1926. Zapisy przeprowadzali obserwatorzy drożnicy pod kontrolą inżynierów drogowych w ten sposób, że pierwszy zapis rozpoczęto dn. 2 I 1926 r. o godz. 6 rano i prowadzono go bez przerwy do godz. 6 wieczór, a następnie ponownie rozpoczęto zapisy o godz. 6 wieczór dn. 3 I i zakończono go o godz. 7 rano dn. 4 I. Następnie z zapisów dziennego i nocnego sporządzono 24-ro godzinny okres pomiarowy, a w ciągu roku wykonano 14 takich okresów w przerwach po 26 dni pomiędzy jednym a drugim okresem. Pomiary ruchu dokonano na 2100 odcinkach drożniczych o przeciętnej odległości 6,1 km. jednocześnie w całej Polsce, a ogółem poddano obserwacji i pomiarom 12839 km. dróg państwowych bitych, przy czym każdy obserwator dokonywał zapisu przejeżdżających pojazdów przez okres 24 godzinny na jednym końcu odcinka a przez następny okres (dobę) na drugim końcu powierzonego mu odcinka. Z przeprowadzonych obserwacji obliczono średnie przypadające w roku na jedną dobę jednostek ruchu różnych pojazdów, które następnie przerachowano na średnie obciążenia na dobę w tonnach z uwzględnieniem wagi i ładowności różnych typów pojazdów konnych w różnych częściach kraju. Na wykresach opracowanych przez Ministerstwo Robót Publicznych dla każdej drogi państwowej oddzielnie podano obciążenia w tonnach w formie łamanej linii wzdłuż dróg z podziałem na obciążenia spowodowane przez pojazdy konne (kolorem żółtym) i przez pojazdy mechaniczne (kolorem czerwonym) w Województwie Wileńskim wobec malejącej ilości dróg bitych państwowych pomiary były przeprowadzane tylko na 19 punktach obserwacyjnych, przy czym przeciętna długość obserwowanych odcinków wynosiła 7,9 km. Najwięcej punktów obserwowanych było w Województwie Warszawskim 247. Z przeprowadzonych obliczeń okazało się że największy w Polsce ruch kołowy zauważono, w roku 1926 w Wojew. Kieleckim na drodze państw. Nowy Bieruń—Częstochowa, gdzie przeciętnie na dobę notowano 105 jednostek mechanicznych (samoch.) i na drodze Częstochowa—Wieluń grząca notowano 1195 jednostek konnych. Największą pracę odznaczyły się drogi w Województwie Łódzkim, gdzie w roku 1926 przypadało 582 tonny na 1 km. drogi średnio na dobę, co stanowi 10,2%, w stosunku ogólnego obciążenia dróg bitych całej Polski, najłabsze obciążenia przypadało na drogę Województwa Nowogródzkiego—212

tonn na 1 km. na dobę (3,7‰), średnie obciążenie dróg państwowych w Polsce wynosi 373 tonny na 1 km. na dobę. W Województwie Wileńskim obciążenie dróg bitych państwowych wynosiło 467 tonn na 1 km na dobę i w ogólnym zestawieniu 16 województw zajmuje 5-te miejsce po Województwie Łódzkim (582 t/n.), Wołyńskiem (548 t/n.), Kieleckim (527 t/n.) i Lwowskim (470 t/n.). Takie obciążenie dróg bitych w Województwie Wileńskim tłumaczy się tem, że prawie wszystkie drogi bite państwowe, na których dokonywano pomiarów, znajdują się przeważnie w okolicy Wilna. Obliczenia obciążenia dróg dają możliwość ustalenia ilości potrzebnego materiału kamiennego dla renowacji (odnowy) i konserwacji nawierzchni. Tak na przykład przy obciążeniu nawierzchni drogi bitej średnio rocznie 200 tonn na 1 km. normy z praktyki podaje, że odnowienie powinno nastąpić w 11 roku utrzymania, przy obciążeniu 600 tonn — w 6-ym roku i t. d. Ponadto, mając na względzie, że dla pełnej odnowy nawierzchni z tłucznia granitu polnego potrzeba 450 mtr.<sup>3</sup> materiału kamiennego na 1 km drogi, to łatwo obliczyć ile kamienia potrzeba obecnie dla poszczególnych odcinków dróg. Okres odnowy dla dróg państwowych Województwa Wileńskiego wypadła w/g ruchu z r. 1926 ośmioletni. Z ogólnych zestawień wynika, że normalne ilości materiału kamiennego dla dróg państwowych w całej Rzeczypospolitej wynoszą rocznie dla odnowy 686200 mtr.<sup>3</sup>, na drobne naprawy 485900 mtr.<sup>3</sup>, a razem 1172100 mtr.<sup>3</sup>, natomiast w roku 1926 użyto tylko 730000 mtr.<sup>3</sup>, t. j. niedobór na niekorzyść drogi wynosił 442160 mtr.<sup>3</sup> kamienia, nic też dziwnego, że stale mamy utyskiwania na zły stan nawierzchni naszych dróg bitych. Z przytoczonych obliczeń wynika, że budżet dróg państwowych w pozycji na materiały kamienne musi być zwiększony o 7500.000 zł. licząc średnio dla Polski 1 mtr.<sup>3</sup> 17 zł. Pomiary grubości nawierzchni przy jednoczesnym pomiarze średniej szerokości tej nawierzchni dają możliwość określić grubość warstwy brakującej do uzupełnienia istniejącej nawierzchni do pełnych 20 cm. na każdym odcinku drogi, całkowitą objętość przy grubości 20 cm., objętość warstwy istniejącej nawierzchni w/g pomiarów z roku 1926, oraz objętość uzupełnienia do 20 cm. grub. istniejącej nawierzchni. Ogólne zestawienia obliczeń wykazały, że do uzupełnienia grubości dróg bitych w Polsce potrzeba 5.344.600 mtr.<sup>3</sup> kamienia, t. j. że taka ilość kamienia jest potrzebna dla zabezpieczenia i nadania polskiemu drogom bitym trwałości, której wymagają warunki techniczne budowy dróg. Ponadto obliczenia wykazują, że powierzchnia nawierzchni dróg bitych państwowych w Polsce zajmuje obszar 6183 hektary, średnia szerokość nawierzchni tychże dróg wynosi  $\frac{1}{2} = 4,85$  mtr., średnia grubość istniejącej nawierzchni z tłucznia szos państwowych równa się 11,35 cm., a średnia grubość potrzebna do uzupełnienia warstwy do 20 cm. wynosi 8,65 cm., czyli pogłębienie stanowi 43,25% pełnej warstwy, a tem samem ilość potrzebnego materiału kamiennego, względnie tłucznia wynosi 43,25% całkowitej objętości nawierzchni o grubości 20 cm. Długość dróg z nawierzchnią z tłucznia na podłożu kamiennym stanowi 35% całkowitej długości dróg nawierzchni bitych (z podłożem i bez podłoża). Długość dróg brukowanych (nie licząc odcinków dróg państwowych w miastach) stanowi 3%, wszystkich dróg państwowych.

## Towarzystwo Kursów Technicznych

przy Państwowej Szkole Technicznej w Wilnie

Nie tak dawno powstałe po myśli grona inżynierów Towarzystwo Kursów Technicznych zakreśliło co raz to szersze granice swej działalności. W roku ubiegłym uruchomiono Kursy dozorców i majstrów meljoracyjnych, w roku bieżącym zaś utworzono Kursy dozorców drogowych, pomocników mierniczych i pomocników techników przemysłu chemicznego. Projektuje się założenie Kursów obróbki metali. Pierwsza edycja dozorców meljoracyjnych w ilości około 20 znalazła zatrudnienie w odpowiednich urzędach i wywiązuje się z powierzonych zadań dobrze.

Cel kursów — przygotowanie niższego personelu technicznego nie w zupełności podziela redakcja, która jest tego zdania że kursy te powinny jedynie dokształcać zawodowców, nie tworząc za-

stępów osobników o wiadomościach pobieżnych, lecz przyjmowanych przez urzędy i instytucje na stanowiska techników, przeznaczonych dla w zupełności przygotowanych absolwentów Szkół Technicznych. Względnie w ten fakt powinno odpowiednio władze.

W każdym razie wątpliwości nie podlega ogromny i ogromnej powagi wysiłek pracy Zarządu T. K. T. z prof. Kraszewskim, Dyrektorem M. Świdzińskim i inż. J. Kiewliczem na czele, jak zarówno nie możemy pominąć pracy pierwszego kierownika kursów dozorców meljoracyjnych p. inż. J. Cywińskiego, umiejętnie prowadzącego kursy.

Wykłady prowadzone są przez p. p. nauczycieli P. S. T. Frekwencja na kursy b. znaczna.

Inż. Grzegorz Merson.

### O kuracji roślinnej za pomocą ziół D-ra Wojnowskiego.

Niewątpliwa niedoskonałość naszej medycyny oraz pragnienie człowieka za jakąkolwiek cenę przywrócić utracone zdrowie, fakt istnienia w naszej medycynie wielu zagadek i wielu pytań, na które odpowiadać dziś nauka jeszcze nie jest w stanie z jednej strony, a z drugiej bezwzględne istnienie w życiu naszym zjawisk niezrozumiałych, nadmysłowych — otóż to są przyczyny rozpowszechnienia lecznictwa ziołami.

Prawdopodobnie nauka znalazła w ziołach leczniczych siłę i też posiadała już czarodziejskie własności tych ziół, jednakże nie podlega wątpliwości że nie każdy lekarz jest w posiadaniu wiedzy w rozległych dziedzinach nauki lekarskiej, jak zarówno nie posiada tej tak potrzebnej w tym właśnie zawodzie uczciwości, która mogła by zmusić go do przyznania za sobą faktu — braku wystarczającej wiedzy, aby sądzić z pewnością siebie o los człowieka.

Nie jest moim zamiarem występować w charakterze krytyki medycyny-nauki, która robi i zrobia szalone postępy, nie jest zamiarem moim potępiać wiary tych kto skuteczność kuracji normalnej wypróbował na sobie, lecz nie mogę nie podkreślić faktu skuteczności kuracji ziołami D-ra Wojnowskiego w wypadkach kiedy medycyna nasza okazywała się absolutnie bezsilną.

Kiedy wielokrotnie poddawałem się kuracji i badaniom lekarzy naszych, wielokrotnie spotykałem się z beznadziejnym kiwaniem głową z kategorycznym oświadczeniem, że współczesna medycyna nie zna środków dla uleczenia mojej choroby, kiedy nawet niektórzy profesorowie-specjaliści orze-

kli, że pozostaje mi jeszcze 5—6 miesięcy do grobu, w rozpaczy zwróciłem się do ziół D-ra Wojnowskiego.

Otóż jako skazaniec przed dwoma laty zacząłem je używać i narazie żyję.

Bądź co bądź jednakże prolagata którą uzyskałem dzięki kuracji według systemu D-ra Wojnowskiego jest dość znaczną i dla tych innych, komu odebrana będzie nadzieja na korzystanie z rozkoszy żywota ludzkiego.

Obecnie nowe lekkie zaburzenia w stanie zdrowia sprowadziły mnie ponownie do lekarzy, którzy orzekli iż środków na wyleczenie stwierdzonej u mnie choroby słoniowej niema. Jednakże zamiast zawrócić do biura pogrzebowego, uzyskałem porady zażyć zioła D-ra Wojnowskiego i znów doprowadziłem organizm swój do stanu zezwalającego mi na pracę wyteżoną jaką jest praca inżyniera i pedagoga.

Piszę to pod wrażeniem ostrej krytyki, której poddano w prasie kurację roślinną, piszę jednakże mając na uwadze jedynie zioła D-ra Wojnowskiego, dzięki którym znaczna ilość moich osobistych znajomych i przyjaciół uzyskała bądź po części, bądź całkowicie zdrowie w wypadkach kiedy medycyna nasza odmówiła pomocy.

Składając p. D-owi Wojnowskiemu swoje szczerze podziękowanie za pomoc nie mogę nie zwrócić się do szanownych czytelników z propozycją:

„Gdy ci odmówiła pomocy lekarze, spróbuj jeszcze jeden ostatni środek zioła D-ra Wojnowskiego po jego osobistej poradzcie”.

Redakcja czasopisma zwraca się do instytucji państwowych, komunalnych i prywatnych Wileńszczyzny o podawanie informacji w sprawach dotyczących rozwoju i stanu gospodarczo-technicznego w powiatach celem umieszczania ich w czasopiśmie w organizującym się dziale kroniki gospodarczo-technicznej.

Informowanie społeczeństwa o stanie i potrzebach kresów wschodnich uważa redakcja za pożądane i spodziewa się, iż wiadomości tych nie zabraknie.

Termin przesyłania 1—10 każdego miesiąca.

# Hieronim Dabkus

Wilno, ul. Ad. Mickiewicza 31.

MAGAZYN WYROBÓW ŻELAZNYCH, NACZYŃ KUCHENNYCH,  
NARZĘDZI STOLARSKICH, ORAZ OKUCIA BUDOWLANE.  
TOWARY WYBOROWE. CENY NIZKIE.

## „UNIVERSAL”, WILNO

ul. Wielka 21. — Telefon 12-83.

WYŁĄCZNA REPREZENTACJA NA POLSKĘ ROWERÓW firmy angielskiej ROWERÓW TRIUMPH

DZIAŁ TECHNICZNY: Maszyny do szycia i do pisania, rowery krajowe i zagraniczne.  
DZIAŁ MUZYCZNY —( DZIAŁ RADJOSPRZĘTU i ODBIORNIKÓW )—( DZIAŁ SPORTOWY.  
DZIAŁ ZABAWEK )—( LUSTRA krajowe i zagraniczne.

NAJDOGODNIEJSZE WARUNKI KUPNA. — PRZY SKLEPIE MECHAN. PRACOWNIA.

W WILNIE ZOSTAŁA ZAŁOŻONA FIRMA  
INŻYNIERYJNO-BUDOWLANA

## „WILŻELBET”

Wykonuje roboty w zakresie budownictwa lądowo-wodnego wchodzące. Projekty, obliczenia statystyczne, kosztorysy i porady techniczne. Firma posiada dział: pomiarowy i budowlany.

KAŻDY Z DZIAŁÓW PROWADZĄ Kwalifikowani Specjaliści-Inżynierowie.

ZARZĄD MIEŚCI SIĘ

przy ul. Wiosennej 6 m. 2, tel. 4-73 oraz 12-16.

GODZINY PRZYJĘĆ 17 — 20 po poł.



## RÓŻNE WIADOMOŚCI.

## SAMOCHODY.

Łość wszystkich samochodów, w świecie będących w użyciu wynosi 29.700.000 sztuk, a ponieważ na całym świecie jest 1.900.000.000 mieszkańców, przeto średnio na samochód wypada na 64 osoby. (Czas. Techn. Nr. 20 1928).

Czas reakcji przy hamowaniu samochodów. Przeciag czasu pomiędzy zaobserwowaniem konieczności akcji, a użyciem hamulców, t. j. tak zwany czas reakcji, ma doniosłe znaczenie dla bezpieczeństwa ruchu samochodowego. Przy nowoczesnej konstrukcji samochodów, a w szczególności systemie hamulców, gwarancja bezpieczeństwa jest zupełna o ile kierowca orientuje się szybko i mięśnie jego odpowiadają natychmiast. Jeżeli zaś kierowca zawaha się, chociażby na ułamek sekundy i wobec tego spóźni się w użyciu hamulców, wówczas brak szybkiej decyzji może spowodować mniejszy lub większy wypadek. Ostatnio w Stanach Zjednoczonych Am. Półn. były przeprowadzane próby w celu określenia czasu reakcji przez dra Moss'a w następujący sposób: do samochodu jadącego z pewną określoną szybkością, przymocowano dwa rewolwery. Strzał z pierwszego rewolwera był sygnałem natychmiastowego zahamowania wozu, drugi zaś strzał następował, z chwilą kiedy kierowca nacisnął pedał hamulców. Obydwa rewolwery były umieszczone w ten sposób, że kule pozostawiały

ślady na jezdni. Na podstawie czasu pomiędzy jednym strzałem, a drugim, szybkości samochodu oraz odległości pomiędzy pozostawionymi przez kule na jezdni, określał się czas reakcji kierowcy. Dr. Moss użył dla swego eksperymentu 50 studentów, 12 kierowców taksówek i 12 kierowców z taburu samochodowego armii amerykańskiej. Próby odbywały się przy różnych szybkościach, przyczem najkrótszy czas reakcji wynosił 0,31 sek., a najdłuższy 1,02 sek., a przeciętnie więcej niż 0,5 sek. jednak Dr. Moss przypuszcza, że istnieje dużo kierowców, których czas reakcji dochodzi do 1,5 sek., a nawet i do 2 sek. Z tego wynika, że jeżeli kierowca jedzie z szybkością 30 mil (48 km.) na godzinę i czas jego reakcji wynosi 0,5 sek. to zacznie on hamować dopiero po przejechaniu 22 stóp (6,6 mtr.). Natomiast kierowca z powolnym czasem reakcji naprzykł. 1,5 sek. przy tej samej szybkości zdąży przejechać 66 stóp (20 mtr.) zanim zacznie hamować. Czas reakcji kierowców taksówek wynosił przeciętnie 0,41 sek. a ponieważ większość z nich siedzi przy kierownicy 8—14 godzin dziennie, przeto Dr. Moss utrzymuje, że praktyka i doświadczenie odegrywają dużą rolę i że jeżeli poszczególne Kierowcy potrafili skrócić swój czas reakcji w przeciągu 2-eh lat z 0,75 do 0,56 sek. to bezpieczeństwo na drogach publicznych znacznie wzrosło. (Czas. Techn. Nr. 20 1928).

S. S. N.

## PRZEGLĄD FIRM.

## Firma „Wilżelbet” w Wilnie.

Brak specjalnie zajmujących się wykonaniem żelazbetonowych konstrukcji budowlanych firm wywołał organizację i założenie w październiku r. b. firmy „Wilżelbet” w skład której wchodzi: Inżynier Grzegorz Merson, Wacław Syrtwitt architekt, inż. Justyn Cwiński i Dyrektor Handlowo-Administracyjny p. J. Platakis. Tryb obecnie wykonywanych przez firmę robót budowlanych dwóch garaży samochodowych o wymiarach  $42 \times 18$  m. każdy, staranność i uciążliwość wykonania przy minimalnych kosztach, oraz ogólna sprawność firmy — zapowiadają rozwinięcie się tej placówki i skoncentrowanie w rękach firmy znacznej ilości robót budowlanych w przyszłym już sezonie. Firma nosi się z zamiarem w krótkim czasie wprowadzić wszelkie udoskonalenia w sposobach budowy żelbetowych konstrukcji, co bezwzględnie znacznie obniży kosztu budowy. Firma podejmuje się zarówno wykonania budowli jak i wykonania projektów, statycznych obliczeń i kalkulacji oraz pod względem technicznych w zakresie budownictwa Lądowo-wodnego.

## Biuro Techniczno-Handlowe G. Piotrowski w Wilnie ul. Trocka Nr. 11. m. 9.

Firma G. Piotrowski założoną została w Wilnie w r. 1904 i jako zajmująca się od samego początku swego istnienia dostawami materiałów budowlanych z zakresu głównie t. zw. ceramiki budowlanej, oraz wykonywaniem w niektórych specjalnych robót w powyższym zakresie, obchodziła dzisiaj w przeszłym czterdziestokrotny jubileusz swego istnienia.

Reprezentując przez cały czas swej pracy techniczno-handlowej wyłącznie prawie firmy przemysłowe polskie, których wyroby wprowadziła i rozpowszechniła na rynku tutejszym, przyczyniła się w dość poważnym stopniu do rozwoju w Wilnie i na kresach tutejszych polskiego handlu, jak niemniej i polskości, dzięki wieloletniej pracy idealowej właściciela tejże p. G. Piotrowskiego na polu społeczno-narodowym.

Wznowiona w r. 1922 po przerwie kilkoletniej podczas wojny pracy zawodowa kontynuując dalej w znacznym rozszerzonym zakresie, obejmującym dziś wszelkie prawie materiały budowlane, częściowo techniczne oraz chemiczne, z budownictwem związek mające i reprezentując szereg najważniejszych przedsiębiorstw przemysłowych polskich.

Jedną z wybitnych cech firmy G. Piotrowski jest zrozumienie potrzeby dania ludności zniszczonego działaniem wojennym naszego kraju, szczególnie kresów tutejszych, możliwości jaknajtańszego i zarazem najpraktyczniejszego sposobu odbudowania się nie drogą stosowania najtańszych, tradycyjnie używanych lecz mało wartościowych materiałów lub tandennej, więc kosztownej robotnicy, lecz nowych materiałów budowlanych, od wielu lat zagranicą z najlepszym rezultatem stosowanych, a u nas już wyrabianych, w cenie zaś konkurujących z cegłą i drewnem, wyłącznie u nas używanych.

Praca ta, z uwagi na zakorzeniony u nas głęboko konserwatywny i zesadniczy niechęć do wszystkiego, co nowe, bez względu na wieloletnie doświadczenie zagranicy, jako bezporównania bardziej od nas praktycznej i pod względem techniki prozodem idącej, jest b. trudną i niewdzięczną, wytrwałości jednak i wiarą osobista w dobroć i korzyść wprowadzanych artykułów, musi w końcu trudności pokonać i wydać rezultaty pomyślne, jak już osiągnęła firma z szeregiem innych wprowadzonych tu i utrwalonych artykułów.

W ostatnich nie czasach, lecz miesiącach, zaczęły się za inicjatywą właśnie firmy G. Piotrowski, pojawiać różne „nowe” materiały budowlane, nie posiadające jednak za sobą, oprócz reklamy, żadnego o dłuższym okresie czasu wypróbowania i na tej zasadzie gwarancji dobroci i praktyczności, gdy materiały propagowane przez firmę G. Piotrowski są od lat bl. 12 i 20 już w szerokim użyciu na całym świecie i znalazły zastosowanie przy budowie dziesiątków tysięcy budowli wszelkich rodzajów — mieszkalnych, gospodarczych, fabrycznych, parterowych, jedno i wielopiętowych.

Dzięki wieloletniej pracy w zakresie wyżej wymienionym właściciela firmy i bogatemu doświadczeniu praktycznemu tegoż, służyć może firmie często nawet fachowcom ze sfer budowlanych poradą, stosowaniu tych lub innych, najwygodniejszych z punktu widzenia wartości technicznych, jak i wygód materialnych artykułów, jako znająca dokładnie wszystkie istniejące na rynku materiały i wartość tychże.

W interesie zatem tych wszystkich, którzy cokolwiek z budową mają do czynienia, jest zaznajomienie się bliżej z firmą, zwiędzenie stałej bogatej wystawy prób i wzorów, mieszczącej się w biurze firmy i poznanie bliżej tychże materiałów, dzięki którym istnieje możliwość znacznie taniej i praktyczniej budować, niż się to dotąd u nas praktykuje.



Oprócz dwóch złotych medali, otrzymanych przed wojną w r. 1907 na wystawie przem.-roln. w Poniawie oraz w r. 1909 - „Urządzeń Mieszkań w Wilnie, przyznano podczas ostatnich Targów Północnych siedmiu reprezentowanym przez firmę fabrykarną polskim siedem wyższych odznaczeń (1 wielki medal złoty, 4 medale złote i dwa wielkie medale srebrne).

Obok materiałów i artykułów powszechnie u nas znanych, jak cegła, dachówki, płytki podłogowe i ściennie, szkło okienne i dachowe, rury kamionkowe, wapno, gips, kolorowe tynki, „zschichtene“, posadzki dębowe, iluminatory, klinkier brukowy, płyty trzcinowe izolacyjne i maty do tynków, preparaty od wilgoci i rdzy etc. etc., tudzież przedstawicieli aparatów do zmieszania, oddeżerania i oczyszczania wody „Ekonomsja“,

kompletnych instalacji piekarń mechanicznych „Silesia“, pomp i instalacji wodociągów „Vogel“, udoskonalonych rusztów ruchomych do kotłów parowych, urządzeń transportowych i dźwigarowych etc. Koetzka w Mikołowie na Śląsku wprowadza firma obecnie bezkonkurencyjny co do wartości technicznych budulec „Heraklith“, maszyny do mechanicznego wyrobu pustaków betonowych, znacznie przewyższających najlepszą cegłę „Roscometta“ i zalecone przez szereg ministerstw w całym Państwie piece opancerzone syet. Karola Szajbiera w Warszawie, jako wynalazek i wytwór polski, tańszy i lepszy od pieców z kalli zwykłych glinianych, nadto nową dachówkę „Everitas“, jako tańszą i ulepszoną eternitową.

## Rozporządzenie Prezydenta Rzeczypospolitej o prawie budowlanem i zabudowaniu osiedli

z dnia 16 lutego 1928 r.

(Dokończenie).

**Art. 364.** Do kierowania robotami budowlanymi, z wyjątkiem robót, dotyczących budynków zahytkowych, pomników, budynków użyteczności publicznej o charakterze monumentalnym, budynków o skomplikowanej konstrukcji żelaznej i żelazo-betonowej, z zastosowaniem belek ciągłych, łukowych, układów ramowych, tudzież budynków, przy których zastosowanie są złożone sklepienia o większej rozpiętości, są uprawnione

1) osoby, które: a) posiadają średnie wykształcenie w zawodzie budowlanym zakończone przepisami egzaminami, nabyte w jednej z średnich państwowych szkół budowlanych lub w oddziale budowlanym jednej z prywatnych szkół budowlanych, uznanych przez Ministra Wyznań Religijnych i Oświecenia Publicznego w porozumieniu z Ministrem Robót Publicznych za równorzędne z państwowymi szkołami średniemi tego typu, b) mają dostateczną, co najmniej sześcioletnią, praktykę przy robotach budowlanych w służbie państwowej, samorządowej lub prywatnej, zaświadczoną przez odnośny urząd lub przez osoby, uprawnione do kierowania robotami, tudzież c) złożą egzamin, określony w punkcie c) artykułu 361;

2) osoby, które: a) ukończyły 4 klasy szkoły średniej, b) mają dostateczną, co najmniej dwuosmioletnią praktykę przy robotach budowlanych w służbie państwowej, samorządowej lub prywatnej, zaświadczoną zgodnie z punktem 1 lit. b) niniejszego artykułu, c) złożą egzamin w zakresie średnich państwowych szkół budowlanych z przedmiotów, które zostaną określone przez Ministra Robót Publicznych w drodze rozporządzenia.

Osoby, wymienione w tym artykule, otrzymują razem z odnośnymi uprawnieniami tytuł budowniczego.

Osoby te uprawnione są do sporządzania projektów (planów) robót budowlanych, do kierowania tymi samymi uprawnieniami, z wyjątkiem planów robót budowlanych w miastach Warszawie, Bydgoszczy, Częstochowie, Grudziądzu, Krakowie, Lublinie, Lwowie, Łodzi, Poznaniu, Toruniu i Wilnie.

**Art. 365.** Minister Przemysłu i Handlu może upoważnić osoby, nie posiadające dyplomów inżyniera górniczego, a posiadające kwalifikacje do zajmowania stanowisk sztygarów, — do kierowania w zakresie, przewidzianym w artykule 363, robotami przy budowie, przebudowie i zmianach budynków, podpadających pod postanowienia artykułu 348.

**Art. 366.** Uprawnień do kierowania robotami budowlanymi, przewidzianych w artykułach 361 — 365, nie mogą otrzymać osoby, które:

a) nie władają językiem polskim w słowie i piśmie, b) były sądownie karane za czyny, wynikające z ciężkiego zlyku, lub

c) utraciły prawo kierowania robotami budowlanymi na mocy obowiązujących ustaw.

Cudzoziemcom uprawnieniami, przewidzianym w artykułach 361 — 365, mogą być udzielone tylko w wypadkach, gdy w państwie, którego są obywatelami, obywatiele polscy — w zakresie tych uprawnień — traktowani są narówni z obywatelami tego państwa.

Dyplomami uczelni zagranicznych, o których mowa w artykułach 361, 362 i 363, powinny być nustryfikowane w Państwie Polskiem.

**Art. 367.** Uprawnień wymienionych w art. art. 361, 362, 363 i 364, odbywa się w Ministerstwie Robót Publicznych.

**Art. 368.** Egzamin przewidziany w artykułach 361, 362, 363 i 364 odbywa się w Ministerstwie Robót Publicznych. Minister Robót Publicznych może upoważnić wojewodę

do przeprowadzenia egzaminu, wymienionego w ustępie pierwszym.

Egzamin powyższy można składać tylko po ukończeniu studiów i po upływie przepisanej praktyki przy robotach budowlanych.

Szczegółowe postanowienia co do sposobu przeprowadzenia i terminów egzaminu, wysokości taksy egzaminacyjnej, składu komisji egzaminacyjnej, okresów, po upływie których można ponownie egzamin, zostaną wydane przez Ministra Robót Publicznych w drodze rozporządzenia.

**Art. 369.** Osoby, które uzyskały prawo kierowania robotami budowlanymi przed wejściem w życie niniejszego rozporządzenia, zachowują nadal w dotychczasowych granicach zarówno to prawo, jak i prawo sporządzania projektów (planów) robót budowlanych.

**Art. 370.** W miejscowościach, w których jest brak osób uprawnionych do kierowania robotami budowlanymi, bądź do sporządzania projektów (planów) tych robót, państwowe władze administracyjne mogą wydawać uprawnienia, określone w artykule 364, absolwentom szkół majstrów budowlanych po uzyskaniu przez nich tytułu „majstra“ oraz majstrom murarskim i ciesielskim, a w braku tych i innym osobom, ile posiadających wymaganych dla kierowników robót kwalifikacji, po stwierdzeniu, że osoby, ubiegające się o te uprawnienia, posiadają odpowiednią praktykę i umiejętności — o złożeniu przez nie przepisane go w artykule 361 punkcie c) egzaminu.

Zasady i tryb wydawania uprawnień w myśl niniejszego artykułu zostaną ustalone w drodze rozporządzenia przez Ministra Robót Publicznych.

**Art. 371.** W wypadkach wyjątkowych, w okresie lat 10 od dnia wejścia w życie niniejszego rozporządzenia, Minister Robót Publicznych może wydawać uprawnienia, określone artykułami 361, 362, 363 i 364 osobom, które nie posiadają kwalifikacji, wymaganych w myśl przytoczonych artykułów, a które wykazują się praktyką i umiejętnością oraz złożą egzamin, przepisany w punkcie c) artykułu 361.

### Rozdział 2.

#### Wykonywanie budowy i zachowanie warunków bezpieczeństwa

**Art. 372.** Rusztowania, porzebne dla wykonywania budowy, powinny być tak urządzone, iżby nie naraziły na niebezpieczeństwo życia i zdrowia osób, pracujących przy budowie lub mających dostęp do niej, bądź osób, które mogą znajdować się w pobliżu budowy, oraz nie tamowały ruchu na przyległej ulicy lub drodze.

**Art. 373.** Wypokpy, doly i wszelkie urządzenia przy budowie, które ze względu na ich charakter albo na rodzaj wykonywanych robót mogą narazić na niebezpieczeństwo życie lub zdrowie ludzi, powinny być w sposób należyty zabezpieczone lub zaopatrzone w zrozumiałe dla wszystkich znaki ostrzegawcze.

**Art. 374.** Zabrania się wykonywania robót murarskich i betonarskich w czasie mrozów poniżej 5 stopni C., o ile przy wspomnianych robotach nie są zastosowane środki, przy których użyciu zaprawa murarska i beton nie traci wskutek niemożności spajania.

**Art. 375.** Minister Robót Publicznych jest upoważniony do wydawania w drodze rozporządzeń.

a) przepisów o materiałach zastępczych, używanych przy budowie,

b) przepisów o granicach wytrzymałości materiałów i konstrukcji budowlanych,

c) przepisów o budowie i utrzymywaniu osobowych i ciężarowych dźwigów, ogrzewania centralnego, piorunochronów i t. p. urzędów, o ile do wydawania przepisów o tych lub innych urządzeniach nie są upoważnione w myśl obowiązujących ustaw inne władze.

**Art. 376.** Minister Robót Publicznych jest upoważniony do wydawania w porozumieniu z Ministrem Spraw Wewnętrznych wszystkich szczegółowych przepisów, zapewniających bezpieczeństwo osobom, mającym dostęp do budowy, bądź znajdującym się w jej pobliżu.

Ministrowie Robót Publicznych, Spraw Wewnętrznych oraz Pracy i Opieki Społecznej wydają łącznie w drodze rozporządzenia przepisy, zapewniające bezpieczeństwo i higieniczne warunki pracy osobom zatrudnionym przy budowie, oraz przepisy o używanych przy budowie dźwigach i maszynach.

### Rozdział 3.

#### Utrzymywanie budynków.

**Art. 377.** Właściciele budynków lub osoby w ich imieniu działające, obowiązani są utrzymywać budynki w stanie dobrym, czysto i porządnie i nie powinni dopuszczać, aby budynki wskutek zaniedbania zaprzęży bezpieczeństwu osobistemu lub publicznemu, oddziaływały szkodliwie na zdrowie mieszkańców lub szpecyły ulice i place publiczne.

### TYTUL VIII.

#### Nadzór nad wykonywaniem robót i utrzymaniem budynków

**Art. 378.** Władze, powołane do wykonywania nadzoru policyjno-budowlanego, powinny czuwać nad tem, aby roboty budowlane, były wykonywane zgodnie z obowiązującymi przepisami i tudzież z ogólnie uznanymi zasadami sztuki budowlanej, i by przy wykonywaniu tych robót nie było narazone na niebezpieczeństwo życie i zdrowie ludzkie.

**Art. 379.** Właściciele władze, niezależnie od prawa pociągnięcia winnych do odpowiedzialności, mają prawo wstrzymać roboty budowlane, o ile te roboty:

- są prowadzone bez uzyskania przepisane go pozwolenia,
- są prowadzone ze zmianami, nieprzewidzianymi w udzieleniu pozwolenia, a polegającymi na wykończeniu robót, wymagających uzyskania pozwolenia w drodze zatwierdzenia projektu w myśl art. 333, lub
- są prowadzone w sposób, mogący spowodować niebezpieczeństwo dla życia albo zdrowia ludzkiego.

O ile roboty zostały wstrzymane w myśl punktów a) lub b) ustępu pierwszego, dalsze ich wykonywanie uzależnione jest od uzyskania pozwolenia właściwej władzy. W wypadku wstrzymania robót w myśl punktu c) tegoż ustępu władza określa warunki, od których dalsze wykonywanie robót jest uzależnione.

**Art. 380.** W wypadkach uchybień w utrzymywaniu budynków, zarówno istniejących, jak i nowowznoszonych, właściwa władza są upoważniona:

a) zawezwać właściciela do dokonania robót, mających na celu doprowadzenia budynku do stanu należytego, o ile zaś bezpieczeństwo publiczne nie może być zapewnione w drodze przerobek lub użycia środków zapobiegawczych — do rozebrania budynku w całości lub w części,

b) przedsięwziąć kosztem właściciela wszelkie środki zapobiegawcze, jak opróżnienie, ogrodzenie lub unieszkodliwienie budynku albo jego części, gdy zachodzi potrzeba niezwłocznego przedsięwzięcia środków, mających na celu usunięcie niebezpieczeństwa, zagrażającego, zyciu lub zdrowiu ludzkiemu.

W wypadkach niezastosowania się właściciela do zarządzenia władzy, wydane go w myśl ustępu pierwszego punktu a) niniejszego artykułu w terminie przez nią wyznaczonym, władza jest upoważniona do wykonania potrzebnych napraw, albo rozbiórki budynku w całości lub części, kosztem właściciela.

Koszty robót, wykonanych w myśl niniejszego artykułu przez władzę, mogą być ściągane w drodze administracyjnej przez organa gminy.

**Art. 381.** Minister Robót Publicznych jest upoważniony do wydawania w porozumieniu z Ministrem Spraw Wewnętrznych szczegółowych przepisów o sporządzaniu i zatwierdzaniu projektów (planów), o trybie postępowania przy wydawaniu pozwoleń na budowę i na użytkowanie budynków tudzież o nadzorze policyjno-budowlanym zarówno nad wykonywaniem robotami budowlanymi, jak i nad istniejącymi budynkami.

W stosunku do budynków i urzędów, wymienionych w artykule 348, uprawnień z artykułów 378 — 381 przysługują Ministrowi Przemysłu i Handlu i właściwemu władzom górnym.

### TYTUL IX.

#### Władza.

#### Rozdział I.

#### Właściwość władz.

**Art. 382.** Do Ministra Robót Publicznych należy sporządzanie, względnie zatwierdzanie, projektów budynków państwowo wych:

- wznoszonych według projektów, sporządzonych przez władze centralne,
  - wznoszonych na obszarze miasta Warszawy.
- Przepis powyższy nie ma zastosowania do budynków strategicznych i kolejowych.

**Art. 383.** Minister Robót Publicznych jest upoważniony do zarządzenia, aby projekty większych budynków, zarówno państwowych, jak i nie państwowych, nie zastrzeżonych do zatwierdzenia Ministrowi Robót Publicznych, były przez odnośne władze przesyłane temu Ministrowi do zatwierdzenia.

**Art. 384.** Do wojewody należy:

- wydawanie pozwoleń na budowę, przebudowę i zmiany świątyn, pomników wznoszonych i tablic pamiątkowych, przeznaczonych do zawieszania w miejscach publicznych, tudzież wszelkich budynków, przeznaczonych do użytku publicznego, jak teatry, kinematograpy, cyrki, szkoły, bojele, hale targowe, szpitale, strzelnice i t. p., z wyjątkiem wypadków, przewidzianych niżej w artykule 386,
- wydawanie pozwoleń na użytkowanie budynków, podpadających pod postanowienia punktu a),
- zatwierdzanie projektów budynków państwowych, z wyjątkiem budynków strategicznych, górniczych i kolejowych, tudzież wypadków, gdy projekt budynku został sporządzony przez władzę zezwalną.

Wojewoda jest upoważniony do przekazania staroście wydawania pozwoleń na budowę, przebudowę, zmiany i użytkowanie budynków, wspomnianych w punkcie a).

**Art. 385.** Do magistratów miast oraz zwierzchności gmin miejskich należy:

- wydawanie pozwoleń na budowę, przebudowę i zmiany budynków prywatnych i samorządowych w miastach, z wyjątkiem pozwoleń na roboty wymienione w punkcie a) artykułu 384 i w artykułach 390 i 392,
- udzielanie pozwoleń na użytkowanie budynków, podpadających pod postanowienia punktu a),
- wykonywanie w miastach nadzoru nad wszelkimi budynkami zarówno nowowznoszonymi, jak i istniejącymi, z wyjątkiem budynków państwowych;
- wykonywanie w miastach czynności, poprzedzających udzielenie pozwolenia przez wojewodę w myśl artykułów 384 i 392.

**Art. 386.** Do magistratów miast Warszawy, Bydgoszczy, Częstochowy, Grudziądza, Krakowa, Lublina, Łwowa, Łodzi, Poznania, Torunia i Wilna poza czynnościami, wyszczególnionymi w artykule 385, należy wydawanie pozwoleń na budowę, przebudowę, zmiany i użytkowanie świątyn, pomników, wznoszonych i tablic pamiątkowych, przeznaczonych do zawieszania w miejscach publicznych, tudzież wszelkich budynków, przeznaczonych do użytku publicznego (art. 384 p. a.).

Minister Robót Publicznych w porozumieniu z Ministrem Spraw Wewnętrznych może przekazać załatwianie czynności, przewidzianych w ustępie pierwszym, magistratom niewymienionym w tym ustępie miast, posiadającym należycie zorganizowaną służbę techniczną.

**Art. 387.** Magistraty oraz zwierzchności gmin miejskich mają wydawać orzeczenia i zarządzenia, wynikające z artykułów 385 i 386, na podstawie opinii rzeczoznawców, posiadających prawo kierowania robotami budowlanymi.

Rzeczoznawców budowlanych zatwierdza na wniosek odnośnych magistratów, bądź zwierzchności gminnych, po stwierdzeniu należytych kwalifikacji zawodowych, w Warszawie Minister Robót Publicznych w porozumieniu z Ministrem Spraw Wewnętrznych, w innych zaś miejscowościach — właściwa państwowa władza nadzorcza.

**Art. 388.** W uzdrowiskach, uznanych za posiadające charakter użyteczności publicznej, a nie stanowiących gminy miejskiej, załatwianie czynności, wymienionych wyżej w artykule 385, należy do wydziałów wykonawczych komisji uzdrowiskowych.

Odnosne zarządzenia wydziałów wykonawczych komisji uzdrowiskowych będą wydawane na podstawie opinii posiadających prawo kierowania robotami budowlanymi rzeczoznawców budowlanych, których — po stwierdzeniu należytych kwalifikacji zawodowych — zatwierdza na wniosek tych wydziałów wojewoda.

**Art. 389.** Do wydziałów powiatowych należy:

- wydawanie pozwoleń na budowę, przebudowę i zmiany budynków prywatnych i samorządowych w miejscowościach

wiejskich, z wyjątkiem pozwoleń na roboty, wspomniane w punkcie a) artykułu 381. w punkcie a) artykułu 391 i w artykułach 390 i 392,

b) wydawanie pozwoleń na użytkowanie budynków, podpadających pod postanowienia punktu a),

c) wykonywanie w miejscowościach wiejskich nadzoru nad budową i utrzymaniem budynków szkół powszechnych,

d) wydawanie w miejscowościach wiejskich zarządzeń dotyczących wstrzymywania robót (art. 379) i wstrzymywania istniejących budynków (art. 380), tudzież zarządzeń, mających na celu zapobieżenie zespieszczeniu miejscowości lub krajobrazu (art. art. 337 i 338),

e) wykonywanie czynności, poprzedzających udzielenie pozwoleńa przez wojewodę w myśl artykułów 381 i 392 a) dotyczących budynków, znajdujących się lub wznoszonych poza obrębem miast i uzdrowisk, uznanych za posiadające charakter użyteczności publicznej.

**Art. 390.** Do zarządów należy wydawanie pozwoleń na budowę, przebudowę i zmiany budynków prywatnych, znajdujących się w sferze nadgranicznej, określonej w przepisach o granicach Państwa, tudzież na użytkowanie tych budynków.

**Art. 391.** Do zarządów gmin wiejskich należy:

a) wydawanie pozwoleń na budowę, przebudowę i zmiany parterowych budynków mieszkalnych i budynków gospodarskich, z wyjątkiem pozwoleń na roboty, wspomniane w artykule 390,

b) wydawanie pozwoleń na użytkowanie budynków, podpadających pod postanowienia punktu a), o ile takie pozwolenia wymagane są w myśl przepisów obowiązujących,

c) wykonywanie nadzoru, o ile nie chodzi o zarządzenia, wymienione w punkcie d), artykułu 389, nad wszelkimi budynkami zarówno istniejącymi jak i nowozostanymi, z wyjątkiem budynków państwowych tudzież szkół powszechnych.

**Art. 392.** Wydawanie wymaganych w myśl rozporządzenia niniejszego pozwoleń na budowę, przebudowę i zmianę budynków, przeznaczonych na zakłady przemysłowe, tudzież elektryczne, na których urządzenie wymagane jest uzyskanie pozwoleńa w myśl przepisów prawnych o prawie przemysłowem, względnie w myśl ustaw elektrycznej, oraz na użytkowanie tych budynków. — należy do władz, powołanych do udzielania odnośnych pozwoleń w myśl wspomnianych przepisów i ustaw.

**Art. 393.** Wydawanie pozwoleń na budowę, przebudowę i zmiany budynków kolejowych (art. 329) kolei prywatnych użyteczności publicznej tudzież na użytkowanie tych budynków należy do Ministra Komunikacji i do organów przezeń upoważnionych.

## Rozdział 2.

### Odwołania.

**Art. 394.** Od orzeczeń, wydanych przez zarządy gmin wiejskich w myśl artykułu 391, jako też od orzeczeń magistratów, bądź zwierzchności gmin wiejskich, wydanych w myśl art. 385, o ile nie chodzi o miasta wydzielone z powiatów, przysługuje osobom interesowanym prawo odwołania do wydziału powiatowego.

**Art. 395.** Od orzeczeń

a) Starosty, wydanych w myśl artykułu 390;

b) wydziału powiatowego, wydanych w myśl art. 389 w pierwszej instancji, lub w myśl art. 394 w instancji drugiej;

c) magistratów miast, wydzielonych z powiatów, z wyjątkiem miasta Warszawy, wydanych w myśl artykułów 385 i 386, wreszcie,

d) wydziałów wykonawczych komisji uzdrowiskowych, wydanych w myśl artykułu 388, — przysługuje osobom interesowanym prawo odwołania do wojewody.

**Art. 396.** Od orzeczeń magistratu miasta Warszawy, wydanych w myśl artykułów 385 i 386, oraz od orzeczeń wojewody, wydanych w myśl artykułu 384 przysługuje osobom interesowanym prawo odwołania do Ministra Robót Publicznych.

**Art. 397.** Od orzeczeń, wydanych w myśl artykułu 392 przez wojewodę lub magistrat miasta Warszawy przysługuje osobom interesowanym prawo odwołania:

a) do Ministra Robót Publicznych, gdy orzeczenia dotyczą budynków, przeznaczonych na zakłady elektryczne,

b) do Ministra Przenysłu i Handlu, gdy orzeczenia dotyczą budynków, przeznaczonych na zakłady przemysłowe.

W wypadku, przewidzianym w punkcie b), odwołania rozstrzyga Minister Przenysłu i Handlu w porozumieniu z Ministrem Robót Publicznych.

**Art. 398.** Do odwołań wnoszonych w myśl artykułów 394 — 397 od orzeczeń zarządów gmin wiejskich, magistratów, względnie zwierzchności gmin wiejskich, wydziałów powiatowych tudzież wydziałów wykonawczych komisji uzdrowiskowych mają analogiczne zastosowanie przepisy art. 1 ustępu 1, art. 3 ustępu 1 i artykułów 4, 5, 6 i 7 ustawy z dnia 1-go

sierpnia 1923 r. w sprawie środków prawnych od orzeczeń władz administracyjnych (Dz. U. R. P. Nr. 91, poz. 712).

## TYTUŁ X.

### Postawienia karne

**Art. 99** Winny:

1) wznieśienia, przebudowy, użytkownika budynku lub urządzenia albo zniesienia budynku bez pozwolenia, wymagane przez niniejsze rozporządzenie lub przepisy, wydane na jego podstawie (przepisy miejscowe),

2) niezastosowania się przy wykonywaniu robót budowlanych do przepisów rozporządzenia niniejszego, albo rozporządzeń władz administracyjnych, lub przepisów (miejscowych), wydanych na jego podstawie,

będzie karany aresztem do dwóch tygodni lub grzywną do pięciuset złotych.

Jeżeli winowajca jest kierownikiem robót lub przedsiębiorcą, prowadzącym roboty budowlane,

będzie karany aresztem do sześciu tygodni lub grzywną do tysiąca pięciuset złotych. W razie powidomego skazania nie karę pozbawienia wolności, można obok kary orzec utratę prawa do kierowania lub wykonywania robót budowlanych na czas najwyżej do lat pięciu.

**Art. 400.** Jeżeli czynu, przewidzianego w artykule 399, dopuszczano się z niedbalstwa, należy orzec karę grzywny.

**Art. 401.** Winny nie zastosowania się do przepisów artykułu 377 niniejszego rozporządzenia

będzie karany aresztem do dwóch tygodni lub grzywną do pięciuset złotych.

**Art. 402.** Winny niezastosowania się do zarządzeń władzy, wydanych w myśl artykułów 379 i 380,

— będzie karany grzywną do tysiąca złotych lub aresztem do sześciu tygodni.

**Art. 403.** Kierownik robót lub przedsiębiorca, prowadzący roboty budowlane, winny niezastosowania się przy wykonywaniu robót budowlanych do ogólnie uznanych zasad sztuki budowlanej, o ile to może spowodować niebezpieczeństwo dla życia lub zdrowia ludzkiego,

— będzie karany aresztem do sześciu miesięcy lub grzywną do trzech tysięcy złotych. Obok kary pozbawienia wolności można orzec utratę prawa do kierowania lub wykonywania robót budowlanych na czas oznaczony

**Art. 404.** Jeżeli jeden z czynów, przewidzianych w niniejszem rozporządzeniu, ulega surowszej karze według innych ustaw karnych, należy karę według tych ustaw wymierzyć.

**Art. 405.** Do orzeczenia o czynach, przewidzianych w art. art. 396, 400, 401 i 402 powołane są powiatowe władze administracji ogólnej.

O ile chodzi o budynki i urządzenia podpadające pod postanowienia artykułu 313 niniejszego rozporządzenia, władzą kompetentną do nakładania kar jest władza górnicza podług przepisów ustaw górniczych, naftowych i ustaw o władzach górniczych.

Władza, wymierzająca karę, oznaczając w orzeczeniu na wypadek nieściągalności grzywny karę zastępczego aresztu według siłownego uznania, jednak nie ponad 3 tygodnie.

**Art. 406.** Ukaranym orzeczeniem powiatowej władzy administracji ogólnej może w ciągu 7 dni od dnia doręczenia orzeczenia wnieść na ręce tej władzy żądanie przekazania sprawy właściwemu sądowni powiatowemu (pokojni), który zastosuje przepisy postępowania, obowiązujące w pierwszej instancji sądowej.

Wyrok sądu okręgowego wydany w II instancji jest prawomocny.

Na obszarze mocy obowiązującej ustawy postępowania karnego z 1877 r. stosuje się przepisy o wydawaniu policyjnych mandatów karnych.

**Art. 407.** Do orzeczenia o czynie, przewidzianym w artykule 403, powołane są sądy powiatowe (pokojni).

Na obszarze mocy obowiązującej kodeksu karnego z 1871 r. orzeka się zamiast aresztu powyżej sześciu tygodni — więzienie.

Na obszarze mocy obowiązującej ustawy postępowania karnego z 1873 r. można wnieść odwołanie niezależnie od przepisów § 283 tejże ustawy.

## TYTUŁ XI.

### Przepisy miejscowe.

**Art. 408.** W ramach niniejszego rozporządzenia przepisy miejscowe mają regulować:

1) szerokość i sposób urządzenia ulic, placów i dróg w osiedlach, tudzież zasady przełożenia kosztów urządzenia ulic w miastach i uzdrowiskach, uznanych za posiadające charakter użyteczności publicznej, na właścicieli przyległych działek:

2) najmniejsze dopuszczalne rozmiary działek budowlanych i sposób połączenia działek z ulicą lub drogą;

3) najmniejsze dopuszczalne rozmiary niezabudowanej przestrzeni i podwórzki na poszczególnych działkach budowlanych, sposób zabudowania działek, sposób urządzenia podwórzki;

4) sprawę dopuszczalności wznoszenia budynków nieogrzewanych w miastach tudzież warunków, którym takie budynki powinny czynić zadość;

5) sposób budowy fundamentów, ścian i innych części budynków;

6) sposób budowy wystających przed lico wszelkich części budynków, jak ganki, wyskazy, balkony i t. p., sposób urządzenia otworów w ścianach zewnętrznych i sposób zamieszania i wysysania sztydów, wirów, napisów reklamowych i t. p.;

7) szczegółowe warunki, którym powinny czynić zadość budynki, wznoszone przy ulicach, drogach i placach, tudzież sposób wykonywania części budynków widocznych z ulic, dróg i placów;

8) sposób krycia dachów, tudzież urządzenia okapów i rynien;

9) warunki, którym powinny czynić zadość pomieszczenia, przeznaczone na pobyt ludzi;

10) sprawę dopuszczalności budowy suteren, przeznaczonych na pobyt ludzi, granice dopuszczalności w drodze wyjątku urządzenia mieszkań w suterrenach i sposób budowy suteren i piwnic;

11) Sposób urządzenia obór, stajen, chlewów, składników na drzewo i t. p. budynków gospodarskich,

12) sposób urządzenia łazienek, ustępów, dołów ustępowych, gnojowników i t. p. urządzeń;

13) sposób odgradzania posiadłości i działek od strony ulic i placów tudzież od przyległych posiadłości i działek;

14) sposób budowy studzien tudzież urządzeń wodociagowych i kanalizacyjnych na poszczególnych działkach;

15) warunki należytego utrzymania budynków ze względu na bezpieczeństwo od ognia oraz warunki czyszczenia kominów;

16) warunki zajęcia w czasie wykonywania robót budowlanych części ulic i dróg przyległych do budowy.

**Art. 408.** W drodze przepisów miejscowych mogą być ustanowione obostrzenia przepisów niniejszego rozporządzenia, które normują:

1) odległość budynków od ulic, tudzież dróg, od granic sąsiedzi i od innych budynków (artykuły 178, 193, 265, 277, 279, 280, 281, 282);

2) połączenie podwórzki i budynków z ulicą lub drogą (artykuły 179, 268);

3) rozmiary niezabudowanej przestrzeni i podwórzki (artykuły 176, 269);

4) wysokość budynków (artykuły 181 — 184);

5) długość i wysokość budynków nieogrzewanych, tudzież inne warunki, którym budynki te powinny czynić zadość (artykuły 191, 194, 195, 318);

6) budowę schodów i świetlików (artykuły 208—213—217, 222, 284 — 286);

7) budowę fundamentów (artykuły 205, 283);

8) budowę pieców i kominów (artykuły 223 — 239, 288 — 302);

9) budowę pomieszczeń, przeznaczonych na pobyt ludzi (artykuły 241 — 245, 304 — 307);

10) budowę studzien, ustępów, dołów ustępowych, gnojowników (artykuły 246 — 250, 251. — 256, 308 — 312, 313 — 315);

11) budowę obór, stajen i chlewów (artykuły 258 — 260).

Przepisy miejscowe ze względu na specjalne warunki miejscowe mogą zezwolić na przekroczenie w pewnych dzielnicach miast ustanowionych w artykułach 181 — 183 wysokości budynków, o ile względy bezpieczeństwa od ognia i względy zdrowotne nie stoją temu na przeszkodzie.

**Art. 410.** W drodze przepisów miejscowych mogą być ustanowione:

1) zakaz wznoszenia budynków mieszkalnych w miastach przy ulicach nieurządzonych;

2) zakaz wznoszenia przy pewnych ulicach i placach o historycznym lub artystycznym znaczeniu takich budynków, które mogłyby zmienić odrębny charakter miejscowości, ulicy lub placu;

3) najmniejszą dopuszczalną wysokość budynków w pewnych dzielnicach lub przy pewnych ulicach miast;

4) warunki, którym powinny odpowiadać budynki, cofnięte od zatwierdzonej linii zabudowania, tudzież budynki przekraczające normalną wysokość;

5) obowiązek udziału właścicieli działek, nie przylegających do nowoutworzonych ulic w pokryciu kosztów urządzenia ulic, tudzież zasady takiego udziału (art. 174);

6) obowiązek zarządzania dzwignów w domach o większej ilości kondygnacji;

7) zakaz pokrywania dachów, materiałów nieogrzewanych w miejscowościach wiejskich;

8) zakaz wznoszenia obór, stajen i chlewów w pewnych dzielnicach osiedli;

9) obowiązek przyłączenia poszczególnych działek do sieci wodociągowej i kanalizacyjnej gminnej, sposób pokrycia kosztów tego przyłączenia, zaśady i warunki ogólne i techniczne takiego przyłączenia, opłaty za pobór wody z wodociągu gminnego i za korzystanie z kanalizacji, a gdy niema wodociągu, obowiązek urządzenia studzien;

10) obowiązek uzyskania pozwolenia na wykonywanie takich robót, które nie wymagają pozwolenia w myśl artykułów 333 i 334 rozporządzenia niniejszego, jako też obowiązek zgłaszania do właściwej władzy robót, których zgłoszenie nie jest wymagane w myśl artykułu 335 tego rozporządzenia;

11) obowiązek podania budynków w czasie budowy sprawdzenia w surowym stanie;

12) opłaty za czynności wykonywane przez organa samorządowe przy wydawaniu pozwoleń na roboty budowlane i na użytkowanie budynków.

**Art. 411.** Przepisy miejscowe mogą uznać za ogniotwale drzewo, słomę, trzcinę, szuwaj i tym podobne materiały nieogrzewalne, używane do krycia dachów, po stosownym udopirzeniu ich przeciw pożarowi.

**Art. 412.** Przepisy miejscowe mogą przewidywać możność stosowania ulg od wymogów, ustanowionych w tychże przepisach

**Art. 13.** Przepisy miejscowe nie mogą być sprzeczne z przepisami wydanymi w drodze rozporządzeń na mocy niniejszego rozporządzenia.

**Art. 414.** Przepisy miejscowe wydane dla odznaczających się odrębnym charakterem zabudowania osiedli, położonych w obrębie gmin wiejskich, jak osady fabryczne, osiedla robotnicze, ludziskowe, nieuznane za posiadające charakter użyteczności publicznej, letnisk, osady podmiejskie i tym podobne, mogą posłanować o rozciągnięciu na wspomniane osiedla w całości lub w części przepisów dla gmin wiejskich. (artykuły 172 — 263).

Do czasu wydania przepisów miejscowych przepisy dla gmin wiejskich mogą być rozciągnięte na osiedla, wspomniane w ustępie pierwszym w drodze rozporządzenia Ministra Robót Publicznych w porozumieniu z Ministrem Spraw Wewnętrznych.

**Art. 415.** Przepisy miejscowe wydaje Minister Robót Publicznych w porozumieniu z Ministrem Spraw Wewnętrznych, — w Warszawie na wniosek magistratu oparty na uchwałach rady miejskiej, w innych zaś miejscowościach na wniosek wojewody, oparty:

a) na uchwałach rady miejskiej gdy chodzi o przepisy dla miast o własnym statucie i wogóle dla miast wydzielonych z powiatów;

b) na uchwałach komisji uzdrowiskowej, gdy chodzi o przepisy dla uzdrowisk, oznaczonych za posiadające charakter użyteczności publicznej;

c) na uchwałach organu uchwalającego powiatowego związku komunalnego, gdy chodzi o przepisy dla osiedli niewymienionych w punktach a) i b).

Przepisy miejscowe dla miasta Warszawy będą ogłaszane w „Monitorze Polskim”, zaś dla innych miejscowości — we właściwym „Dzienniku Wojewódzkim”.

Przed ogłoszeniem w sposób wyżej podany, przepisy miejscowe nie mają mocy obowiązującej.

**Art. 416.** W razie, gdy zachodzi potrzeba wydania przepisów miejscowych, a organa uchwalające, wymienione w art. 415, w lermine, wyznaczonym przez państwową władzę nadzorczą, uchwał w sprawie wspomnianych przepisów nie powzięły, przepisy miejscowe, może wydać Minister Robót Publicznych w porozumieniu z Ministrem Spraw Wewnętrznych nie oczekując powzięcia takich uchwał.

**Art. 417.** Minister robót Publicznych i Minister Spraw Wewnętrznych mogą łącznie w drodze rozporządzenia przekazać wojewodom uprawnienia, przysługujące im w myśl artykułów 115 i 416.

## C z ę ś ć III.

### Przepisy końcowe.

**Art. 418.** Rozporządzenie niniejsze „obowiązuje na całym obszarze Rzeczypospolitej, z wyjątkiem województwa śląskiego, i wchodzi w życie z dniem ogłoszenia, z wyjątkiem przepisów, zawartych w artykule 1 punkt 1 i w artykule 2 i w artykułach od 172 do 407 oraz art. 421, które wchodzi w życie.

a) przepisy, zawarte w artykule 1 punkt 1 i w artykule 2 i w artykułach od 172 do 357, od 372 do 407 oraz 421 — w trzy miesiące od dnia ogłoszenia niniejszego rozporządzenia,

b) przepisy, zawarte w artykułach od 358 do 371 — z wyjątkiem przepisu o ograniczeniu prawa do sporządzania pro-



jektów (planów), zawartego w ustępie końcowym art. 364, — na obszarach województwa poznańskiego i pomorskiego — po upływie lat 10, a na pozostałych zaś obszarach — w trzy miesiące od dnia ogłoszenia niniejszego rozporządzenia;

c) przepis o ograniczeniu prawa do sporządzania projektów (planów), zawarty w ustępie końcowym artykułu 364, na obszarach województwa poznańskiego i pomorskiego — po upływie lat 10, na pozostałych zaś obszarach po upływie lat 5 od dnia ogłoszenia niniejszego rozporządzenia.

Art. 419. Z dniem wejścia w życie przepisów niniejszego rozporządzenia tracą moc obowiązującą przepisy z niemi sprzeczne, wydane zarówno w drodze ustaw jak i rozporządzeń. W szczególności tracą moc następujące przepisy:

1) Ustawy budowlanej rosyjskiej (Zbiór praw ces. ros. tom XII części I według wydania 1900 r. i uzupełnień z 1906, 1908, 1909, 1910 i 1912 r.), z wyjątkiem artykułów 165, 170, 174, 176, 184 zdania pierwszego, 195, 196, 200 zdania pierwszego, 201 i 205;

Ustawy budowlanej dla królewskiego stołecznego miasta Łwowa z dnia 21 kwietnia 1885 r. w brzmieniu ustawy z dnia 26 lipca 1909 r. (Dz. Ust. i Rozp. Kr. dla Kr. G. i L. z W. Ks. Kr. Nr. 31 z 1885 r. i Nr. 111 z 1909 r.);

§§ 1, 2, 3, 4; § 5 ustępy 1, 3, 4; § 6, § 11 ustęp 4 od wyrazów „pozostawiając budującemu, by się przeciw podniesionemu zarzutom...”, ustęp 5, § 12 z wyjątkiem ustępu 1; §§ 13, 14, 15, 17; § 18 ustęp 1 zdanie 1, ustępy 4, 5; § 20 ustęp 5 zdanie 2; § 21 punkt d) liczbą a), punkt e) liczbą 2 wyrazy „pod warunkami zawartymi w ustępie d) 4”, ludzie; ustęp końcowy; § 27 ustępy 4, 4; §§ 30, 33, 34, 38, 39; § 41 punkty c), d), e) i j); § 42; § 44 ustępy 2, 3, 4; ustęp 8 w odniesieniu do ognisk i otworów kominiowych; § 46 punkt c) ustęp 7 wyrazy „lub cztery dymy”, ustęp 9 punkt e), ustępy 1 i 2; § 47 ustęp 1; § 50 ustępy 1, 2, 3; § 51 punkt a) ustęp końcowy; § 54 ustępy 2 i 3; § 55; § 59 punkt m) zdania 2 i 3; § 63; § 67 ustęp 2; § 68 ustęp 1; § 70 ustępy 3 i 4; §§ 71, 72, 73, 74, 75, 76, 77, 78, 79, 80, 81, 82, 83;

3) Ustawy budowlanej dla królewskiego stołecznego miasta Krakowa z dnia 18 lipca 1883 r. w brzmieniu ustaw z dnia 28 marca 1905 r. i z dnia 28 marca 1910 r. (Dz. Ust. i Rozp. Kr. dla Kr. G. i L. z W. Ks. Kr. Nr. 3 z 1883 r. i Nr. 57 z 1905 r. i Nr. 89 z 1910 r.);

ustępy 1, 2, 3; § 7 ustępy 1 wyrazy „a najdalej w dniach 30”; ustęp 5; § 8 ustęp 1, ustęp 2 zdanie 2 i ustępy 3, 6, 7, 8, 9, 10, 11, 12; §§ 9, 10, 12; § 16, z wyjątkiem zdania ostatniego, § 16, § 16 — a) ustępy 1, 2, 4, 7; § 16 — b) ustępy 5 ustęp 7 w odniesieniu do zmian chłdników istniejących, ustęp 8 w części dotyczącej powołania się na ustęp przedostatni paragrafu 16 a); § 16 — d) z wyjątkiem ustępu 1, zdania trzeciego; § 16 — e) wyrazy „o zezwoleniu na otwarcie ulic, względnie”, „regulacji ulicy”, „ulicy i”, punkty c) i d) i zdanie końcowe; § 16 — f) wyrazy „otwarcie ulicy względnie” ludzie; punkt b), § 16 — g); § 16 h) ustęp 1 wyrazy „otwarcie ulicy względnie” i zdanie drugie, ustęp 4 wyrazy i 16 — g); § 16 — i); § 18 ustęp 6; §§ 30, 31; § 33 z wyjątkiem ustępów 1 i 2; § 34; § 36 ustęp 3; § 37 ustęp 3; § 38 ustęp 5 i w ustępie 9 wyrazy „lub białcha obite”; § 42; § 47 ustęp 1 zdanie drugie i ustęp 9; § 48 ustęp 3; § 50 punkt i) zdanie pierwsze; § 52 ustęp 3; §§ 54, 55, 56, 57, 58, 59, 60, 61, 62, 63, 64, 65, 66, 67;

4) Ustawy z dnia 28 kwietnia 1882 r., zawierającej przepis budowlany dla gmin miejskich w brzmieniu ustawy z dnia 15 maja 1907 r. (Dz. Ust. i Rozp. Kr. dla Kr. G. i L. z W. Ks. Kr. Nr. 77 z 1882 r. i Nr. 55 z 1907 r.);

§§ 1, 2, 3, 4; § 5 z wyjątkiem ustępu 7; § 8 ustęp 1 wyrazy „w przeciagu ośmiu dni”, ustęp 2 zdanie pierwsze; § 9 ustęp 3, ustęp 4 zdanie końcowe; § 10 ustępy 2 i 3; §§ 11, 12, 13; §§ 14, 15, 17, 17; § 18 z wyjątkiem ustępu 2 zdania 1-go i 2-go; § 21 z wyjątkiem ustępu 5; § 22 z wyjątkiem ustępu 1-go; § 23; § 24 w części dotyczącej wysokości pokoi; § 27 § 28 ustęp 2; §§ 30, 34, 39; § 40 ustęp 1 zdanie 1; § 44, 45, 46, 47, 48; § 50 ustępy 1, 2, ust. 4 zdanie 1; §§ 55, 57, § 61, ustęp 1 od wyrazów „a spisany protokół” ustępy 2, 3, 4, 5; §§ 62, 63; § 66 ustępy 1; §§ 70, 71, 72, 73, 74, 75, 76, 77, 78, 79, 80, 81, 82, 83;

5) Ustawy budowlanej dla znaczniejszych miejscowości w Królestwie Galicji Łodomerji wraz Wielkimi Księstwami Krakowskiem z dnia 4 kwietnia 1889 r. w brzmieniu ustaw z dnia 14 lipca 1898 r. i z dnia 15 maja 1907 r. (Dz. Ust. i Rozp. Kr. dla Kr. G. i L. z W. Ks. Kr. Nr. 31 z 1889 r., Nr. 70 z 1898 r. i Nr. 56 z 1907 r.);

§§ 1, 2, 3, 4, 5, 6; § 7 ustęp końcowy; § 8 ustęp 1 wyrazy „w przeciagu ośmiu dni”, ustęp 2 zdanie 1; § 9 ustęp 5 i końcowy; § 10 ustęp 1 zdanie końcowe, ustęp 2; §§ 11, 12, 13, 14, 15, 16, 17; § 18 ustęp 1 od wyrazów „a spisany protokół...”, ustępy 2, 3, 4; §§ 19, 20; § 21 ustępy 1, 2, 4, 5; § 24; § 25 ustępy 3, 4, 5, 6; § 26; § 27 w części, dotyczącej wysokości pokoi; § 30; § 31 ustęp 4; § 33; § 37 zdanie końcowe; §§ 42, 47, 48, 49, 50; § 52 ustępy 1, 2, 4; §§ 57, 59; § 63 w odniesieniu do wysokości ocrembrowania studzien; § 66 ustępy 1; §§ 70, 71, 72, 73, 74, 75, 76, 77, 78, 79, 80, 81, 82, 83, 84, 85; § 86 punkty a), d), e), f), g);

6) Ustawy budowlanej dla wsi i pomniejszych miast i miasteczek z dnia 13 października 1899 r. w brzmieniu ustaw z dnia 15 maja 1907 r. i z dnia 22 czerwca 1909 r. (Dz. Ust. i Rozp. Kr. dla Kr. G. i L. z W. Ks. Kr. Nr. 133 z 1899 r., Nr. 57 z 1907 r. i Nr. 91 z 1909 r.);

§ 1, 2, 3 z trzy ustępy końcowe w odniesieniu do gmin miejskich, § 4 ustęp 1 od wyrazów „w przeciagu zszczeniu...”, od wyrazów „prośby (§ 3)” włącznie, ustępy 1 i 7, ustęp 8 od wyrazów „w wypadkach zaś...”, § 5 ustępy 1 i 2; § 6 ustępy 2 i 3; §§ 7, 8, 9, 10, 11, 12, 13, 14, 15, 16, 17, 18; § 19 z wyjątkiem ustępu 4; § 20 z wyjątkiem punktów 10 i 11; § 21 ustępy 1, 5, 6 i końcowy; §§ 22, 23, § 24 ustęp 6, 7; § 25 ustępy 1 i 2 w części dotyczącej wysokości izb mieszkalnych; § 28 ustępy 2 i 4; § 32 ustępy 2, 3 i 7, § 35 z wyjątkiem ustępu 5; § 36 ustęp 1 wyrazy „ceglinie i piece do wypalania wapna”; §§ 37, 39 w części dotyczącej wysokości ocrembrowania studzien; § 41 ustęp 1, ustęp 8 od wyrazów „w przeciagu trzech dni”; ustępy: 5, 6, 7; §§ 44, 44, 45, 46, 47, 48, 49, 50, 51, 52, 53, 54, 55, 56, 57;

7) Dekretu z dnia 7 lutego 1919 r. w przedmiocie tymczasowych przepisów budowlanych na obszarach byłego zaboru rosyjskiego (Dz. P. P. Nr. 14, poz. 176);

art. 1 ustęp 1 odnośnie do a) rozporządzenia z dnia 29 listopada 1916 r. dotyczącego sporządzania planów zabudowy (Dz. Rozp. Gen. Gub. Warsz. Nr. 58), b. rozporządzenia budowlano-polisyjnego dla wsi z dnia 20 listopada 1917 r. (Dz. Rozp. dla Gen. Gub. Warsz. Nr. 98), z wyjątkiem §§ 6, 7, 8, 9, 10 tego rozporządzenia; artykuł 2;

8) Rozporządzenia Prezydenta Rzeczypospolitej z dnia 14 kwietnia 1924 r. w sprawie przekazania zarządom gmin miejskich i Miejskich zarządzenia projektów budowli i wydawania pozwoleń na budowę na obszarze województwa warszawskiego, łódzkiego, lubelskiego, kieleckiego, biłostockiego, nowogródzkiego, poleskiego, wołyńskiego, wileńskiego okręgu administracyjnego i miasta stołecznego Warszawy (Dz. U. R. P. Nr. 36, poz. 383), z wyjątkiem § 5;

9) Ustawy z dnia 18 lipca 1924 r. w sprawie zmiany niektórych przepisów budowlanych na obszarze b. zaboru rosyjskiego (Dz. U. R. P. Nr. 73, poz. 715);

10) Ustawy dotyczącej zakładania i zmiany ulic i placów w miastach i miejscowościach miejskich z dnia 2 lipca 1875 r. (Zbiór Ust. Kr. Pms. str. 561) w brzmieniu artykułu 1) ustawy mieszkaniowej z dnia 28 marca 1918 r. (Zbiór Ustaw Pms. str. 23,);

11) Ustawy z dnia 7 października 1921 r. o przepisach porządkowych na drogach publicznych (Dz. U. R. P. Nr. 89, poz. 656-);

art. 15 ust. 2 w odniesieniu do gmin miejskich i zdrowisk użyteczności publicznej;

12) Ustawy z dnia 30 maja 1897 r. o obowiązku właścicieli domów w mieście Białej wybudowania kanałów domowych, połączenia tych kanałów z kanałami miejskimi publicznymi i prawach gminy miasta Białej pobierania taksy za połączenie (Dz. Ust. i Rozp. Kr. dla Kr. G. i L. z W. Ks. Kr. Nr. 33);

§ 3 ustęp 2, § 13;

13) Ustawy z dnia 11 sierpnia 1906 r. o obowiązku właścicieli domów w król. mieście Tarnopolu wybudowania kanałów domowych, połączenia tych kanałów z kanałami miejskimi publicznymi i o prawach gminy król. miasta Tarnopola pobierania taksy za połączenie (Dz. Ust. i Rozp. Kr. dla Kr. G. i L. z W. Ks. Kr. Nr. 126);

§ 3 ustęp 2 § 13;

14) Ustawy z dnia 19 lipca 1908 r. o obowiązku właścicieli domów w gminie miasta Bochum wybudowania kanałów domowych, połączenia tych kanałów z kanałami miejskimi i zezwolenia gminie na pobór podatku gminnego od czynszów najmu (Dz. Ust. i Rozp. Kr. dla Kr. G. i L. z W. Ks. Kr. Nr. 81);

§ 3 ustęp 2;

15) Ustawy z dnia 20 lipca 1909 r. o obowiązku właścicieli domów w gminie miasta Nowego Sącza wybudowania kanałów domowych, połączenia tych kanałów z kanałami miejskimi i zezwolenia tej gminie na pobór podatku gminnego od czynszów najmu (Dz. Ust. i Rozp. Kr. dla Kr. G. i L. z W. Ks. Kr. Nr. 119);

§ 3 ustęp 2;

16) Ustawy z dnia 11 lipca 1914 r. o obowiązku właścicieli domów w śl. Król. m. Krakowie wybudowania kanałów domowych, połączenia tychże z miejskimi kanałami ulicznymi, oraz o opłatach gminnych za to połączenie (Dz. Ust. i Rozp. Kr. dla Kr. G. i L. z W. Ks. Kr. Nr. 2 z 1915 r.) w brzmieniu ustawy z dnia 26 października 1920 r. (Dz. U. R. P. Nr. 103, poz. 683);

§ 10;

17) Ustawy z dnia 26 grudnia 1893 r. dotyczącej się uregulowania koncesjonowanego przemysłu budowlanego (Dz. Ust. P. austr. Nr. 193);

18) Kodeksu karnego z 1903 r.;

art. 37, o ile dotyczy tego, co zbudowano i przebudowano; art. 230 p. 5, o ile dotyczy budowy lub studni; art. art. 378,



379 i 381; art. 382, o ile dotyczy robót budowlanych i budownictwa; art. 561;

19) Ustawy karnej o zbrodniach, występkach i przekroczeniach z dnia 27 maja 1852 r.:

§§ 380, 381, 382, 383, 384, 385, 386, 435, 436, 437, 488, 439, 440 i 441;

20) Kodeksu karnego z 1871 r.; § 367 p. 13; p. 14, o ile dotyczy budynków oraz p. 15; p. 330;

21) Ustawy z dnia 1 sierpnia 1855 r. zaprowadzającej ustawę o postępowaniu sądownym w cywilnych sprawach spornych (Dz. U. P. austr. Nr. 112);

22) Rozporządzenia Prezydenta Rzeczypospolitej z dnia 22 kwietnia 1922 r. o rozbudowie miast (Dz. U. R. P. Nr. 42, poz. 372);

art. 30 ustęp 2.

**Art. 420.** Do czasu wydania w myśl artykułów 408 — 417 przepisów miejscowych zachowują moc obowiązującą w charakterze łakich przepisów przepisy, obowiązujące w dniu wejścia w życie niniejszego rozporządzenia, a regulujące kwestje, wyszczególnione w tych artykułach w sposób w nich podany.

Również zachowują moc obowiązującą w charakterze rozporządzeń, do czasu wydania w myśl niniejszego rozporządzenia powszechnie obowiązujących rozporządzeń, przepisy regulujące kwestje, których uregulowanie w myśl tego rozporządzenia powinno nastąpić w drodze rozporządzeń władz administracyjnych.

W szczególności zachowują moc obowiązującą na zasadach, podanych w ustępach pierwszym i drugim:

1) nieuchylone przepisy ustaw i rozporządzeń, wymienionych wyżej w art. 419 punktach 1, 2, 3, 4, 5, 6, 7, 8, 12, 13, 14, 15 i 16;

2) Ustawa z dnia 8 grudnia 1903 r. o obowiązku właścicieli domów w król. stoł. m. Lwowie połączenia domowych zbiorników kloacalnych z kanałami miejskimi publicznymi oraz o opłatach gminnych za to połączenie (Dz. Ust. i Rozp. Kr. dla Kr. G. i L. z W. Ks. Kr. Nr. 139);

3) Ustawa z dnia 6 listopada 1900 r. obowiązująca w gminie miasta Białej o obowiązku właścicieli połączenia swoich domów z miejskim wodocięgiem, tudzież o zezwoleniu gminie na pobór podatku gminnego od czynszów najmu i opłat gminnych (Dz. Ust. i Rozp. Kr. dla Kr. G. i L. z W. Ks. Kr. Nr. 7 z 1901 r.);

4) Ustawa z dnia 25 listopada 1900 r. o obowiązku właścicieli domów w Królewskim stołecznym mieście Lwowie połączenia swoich domów z miejskim wodocięgiem, tudzież o zezwoleniu tej gminie na pobór podatku gminnego od czynszów najmu i opłat gminnych na urządzenie, utrzymanie i rozszerzenie wodociągu miejskiego (Dz. Ust. i Rozp. Kr. dla Król. G. i L. z W. Ks. Kr. Nr. 16 z 1901 r.);

5) Ustawa z dnia 19 lipca 1908 r. obowiązująca właścicieli domów w gminie miasta Bochni połączenia swoich domów z miejskim wodocięgiem, tudzież o zezwoleniu gminie na pobór

podatku gminnego od czynszów najmu i opłat gminnych (Dz. Ust. i Rozp. Kr. dla Król. G. i L. z W. Ks. Kr. Nr. 80);

6) Ustawa z dnia 20 lipca 1909 r. o obowiązku właścicieli domów w gminie miasta Nowego Sączu połączenia swych domów z miejskim wodocięgiem, tudzież o zezwoleniu tej gminie na pobór gminnego podatku od czynszów najmu, oraz opłat gminnych na urządzenie, utrzymanie i odnowienie wodociągu miejskiego (Dz. Ust. i Rozp. Kr. dla Król. G. i L. z W. Ks. Kr. Nr. 120);

7) Ustawa z dnia 20 lipca 1909 r. o obowiązku właścicieli domów w gminie miasta Tarnowa połączenia swych domów z miejskim wodocięgiem, tudzież o zezwoleniu tej gminie na pobór gminnego podatku od czynszów najmu oraz opłat gminnych na urządzenie, utrzymanie i rozszerzenie wodociągu miejskiego (Dz. Ust. i Rozp. Kr. dla Król. G. i L. z W. Ks. Kr. Nr. 121);

8) Ustawa z dnia 20 lipca 1909 r. o obowiązku właścicieli domów w Król. Wól. mieście Rzeszowie połączenia swych domów z miejskim wodocięgiem, tudzież o zezwoleniu tej gminie na pobór podatku gminnego od czynszów najmu i opłat gminnych na urządzenie, utrzymanie i rozszerzenie wodociągu miejskiego (Dz. Ust. i Rozp. Kr. dla Król. G. i L. z W. Ks. Kr. Nr. 122);

**Art. 421.** Na obszar Spisza i Orawy należący do Rzeczypospolitej Polskiej rozciga się do czasu wydania przepisów miejscowych, tudzież odnośnych rozporządzeń moc obowiązującą nieuchylonych przepisów ustawy budowniczej dla wsi i pomniejszych miast i miasteczek z dnia 13 października 1899 r. w brzmieniu ustaw z dnia 15 maja 1907 r. i z dn. 22 czerwca 1909 r. (Dz. Ust. i Rozp. Kr. dla Król. G. i L. z W. Ks. Kr. Nr. 133 z 1899 r., Nr. 57 z 1907 r. i Nr. 91 z 1909 r.).

**Art. 422.** Wykonanie niniejszego rozporządzenia porucza się Ministrowi Robót Publicznych w Porozumieniu z zainteresowanymi ministrami, tudzież innym ministrom stosownie do zakresu ich działania.

Prezydent Rzeczypospolitej: *J. Mościcki*  
Prezes Rady Ministrów i Minister Spraw Wojskowych: *J. Piłsudski*

Minister *K. Borel*  
Minister Spraw Wewnętrznych: *Stawoj Skłodowski*  
Minister Spraw Zagranicznych: *Adam Salski*  
Minister Skarbu *G. Czechowiec*  
Minister Sprawiedliwości: *A. Meyszowicz*  
Minister Wyznań Religijnych i Oświecenia Publicznego: *Dr. Dobrucki*

Minister Rolnictwa: *K. Niezabytowski*  
Minister Przemysłu i Handlu: *S. Kwiatkowski*  
Minister Komunikacji: *Romocki*  
Minister Robót Publicznych: *Moroczewski*  
Minister Pracy i Opieki Społecznej: *Dr. Farkiewicz*  
Minister Reform Rolnych: *Witold Stanisiewicz*  
Minister Poczt i Telegrafów: *Bogusław Miedziński*

## Przetarg.

Magistrat miasta Wilna ogłasza na godz. 12-tą w dniu 19 grudnia 1928 r. nieograniczony przetarg ofertowy na budowę szkoły powszechnej dwudziesto oddziałowej na Antokolu (Ryneczek róg ul. Piaski).

Ogólne warunki przetargowe, warunki techniczne, wykonywania dostaw i robót, ślepy kosztorys i formularz ofertowy otrzymać można w Biurze Sekcji Technicznej (Dominikańska 2 pok. 53) za opłatą 10 zł. od kompletu:

Projekt budowy jest do przejrzania w miejskim Biurze Badań i Projektów (ul. Trocka 14 mury po-Franciszkańskie).

Magistrat zastrzega sobie prawo wyboru oferenta, uzależniając to od fachowych i finansowych zdolności przedsiębiorstwa, również prawa nie uwzględnienia żadnej z ofert, zwiększenia lub zmniejszenia ilości robót, lub też całkowitego ich zaniechania.

Oferty w zalakowanej kopercie wraz z wypełnionym ślepym kosztorysem i pokwitowaniem Kasy Miejskiej na wpłacone wadium w wysokości 3% oferowanej sumy należy złożyć w Biurze Sekcji Technicznej (Dominikańska 2 pok. 53) do godziny 11 m. 50 rano 19 grudnia 1928 r.

(—) *W. Czyż.*  
Vice-Prezydent m. Wilna.  
Szef Sekcji Technicznej.

## Władze czytelników!

Biuro Administracji „Wiadomości Stow. Techników Polskich w Wilnie” przeniesione zostało do lokalu Stowarzyszenia Techników przy ul. Wileńskiej Nr. 33.  
Administracja czynna od godz. 11 do 13 codziennie oprócz świąt.

WARUNKI PRENUMERATY:	
Prenumeratę roczną . . . . .	12 zł.
" półroczną . . . . .	6 zł.
" kwartalną . . . . .	3 zł.
Przyjmuje Administracja.	
Cena numeru pojedynczego . . . . .	1,00 zł.
Zagranicą . . . . .	1,50 zł.

CENY OGŁOSZEŃ:	
Jednorazowych:	
Za całą stronę . . . . .	zł. 120
" pół strony . . . . .	" 65
" ćwierć strony . . . . .	" 40
" jedną ósmą strony . . . . .	" 20
Ogłoszenia kolorowe 50% drożej.	

przy zamówieniu wielokrotnych ogłoszeń  
 bez zmiany tekstu, udziela się nast. zniżek  
 za 6-krotne ogłoszenie . . . . . 10%  
 za 12-krotne ogłoszenie . . . . . 20%  
 Ogłoszenia na 1 str. okł. 100% drożej.  
 Na pozostałych str. okł. o 50% drożej.

BIURO REDAKCJI i ADMINISTRACJI: Wilno, ul. Wileńska 33 (Gmach Stowarzyszenia Techników). Telefon Nr 75. Redakcja  
 i Administracja otwarta codziennie od godz. 11 do 13 oprócz świąt. Rękopisów Redakcja nie zwraca.



# „CEMUNIT“

SP. Z OGR. ODPOW.

BUDOWA TANICH, SUCHYCH DOMÓW I WYTWÓRNIA DACHÓWEK  
WEDŁUG BALTYCKO-BETONOWEGO SYSTEMU

TECHNOLOGA

**B. I. KOPEŁOWICZA**

WILNO, ul. TYZENHAUZOWSKA № 13.

Oprócz tego wszelkich informacji dotyczących i wchodzących w zakres pomienionej firmy udziela osobiście inż. technolog B. I. KOPEŁOWICZ w mieszkaniu — ul. Kwazielna 21 m. 40 (dawniej Mała-Stefańska) od godz. 2 do 4 po poł. i od 6 do 8 wiecz.

REPREZENTACJA FIRMY

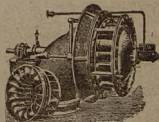
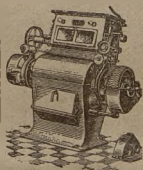
## „ŁĘGIEWSKI i HARTWIG“

Turbiny wodne systemu „FRANCISA“.

Kompletne urządzenie młynów i kaszarń

Plany, projekty, kalkulacje na dogodnych ulgowych warunkach niwelacje rzek i wyzyskanie siły wodnej.

Wyłączne zastęp. Fabr. Inż. S. KINDT.



Fabryczny SKŁAD maszyn młynarskich krajowych. Reprezentacja firm zagranicznych, lokomobile, motory

i instalacje ŚWIATŁA elektrycznego.  
Biuro Techniczno - Handlowe i robót  
— — — — inżynierskich — — — —

**STANISŁAW STOBERSKI** Wilno, ul. Mickiewicza 27, tel. 12-47

ZAKŁADY MECHANICZNE I ODLEWNIA

## Rohn, Zieliński i S-ka

SP. AKC.

Warszawa, ul. Jerozolimska 105, telefony 5-88 i 58-83.

### DZIAŁ BUDOWY POMP:

P O M P Y

PAROWE, systemu WORTHINGTONA. TRANSMISYJNE,  
ODŚRODKOWE. ZERDZINOWE DO STUDZIEN GŁĘBOKICH.

P O M P Y

## Zjednoczone Towarzystwo Elektryczne

Warszawa, Mariensztadt 14, telefon 93-51.

TROCKA 9, telefon 324

**ODDZIAŁ w WILNIE**

TROCKA 9, telefon 324

ADRES TELEGRAFICZNY: „NOROKABEL“

WYŁĄCZNIE PRZEDSTAWICIELE:

„AKTIESELSKABET NORDISKE KABEL-og TRAADFABRIKER KOBENHAVN“ — Kable, Szyny miedziane, przewodniki.

„THOMAS B. THRIGE, ODENSE“ — Maszyny, Silniki, Dźwigi, Pompy elektryczne.

„LAUR KNUDSEN, MEKANISK ETABLISEMENT A.S. KOBENHAVN“ — Liczniki, Przybory elektryczne, Materiały instalacyjne.

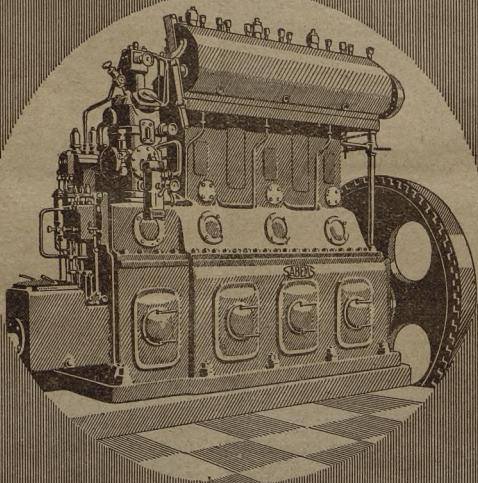
„ANDERSEN & MEYER, KOBENHAVN“ — Instrumenty miernicze.

FIRMA WYKONUJE WSZELKIE ROBOTY W DZIEDZINIE ELEKTROTECHNIKI

# Silniki Diesla

mocy od 75 KM. do 2000 KM.

budowane w Warszawskiej Sp. Akc. Budowy Parowozów



Dostarcza

# S·A·B·E·M·S

Spółka Akc. Budowy i Eksploatacji Motorów Spalinowych  
Prof. Dr. Ebermana

Warszawa, Nowosenatorska №12

Telefony: 160-10, 10-08, 89-90, Skrzynka poczt. 372.