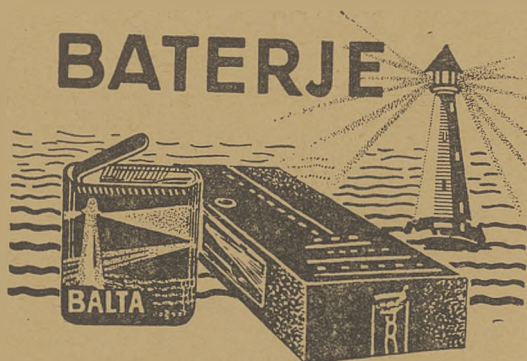


# OGNIWA



# BIURO TECHNICZNO-HANDLOWE STANISŁAW GUZEL

## BATERJE



## BALTA

POZNAŃ

WARSZTAT NAPRAW  
i ŁADOWNIA AKUMULATORÓW  
Warszawa, Kopernika 13, tel. 336-98.

PRZEDSTAWICIELSTWO  
BAŁTYCKIEJ FABRYKI  
ELEMENTÓW i BATERJI  
„BALTA”  
BRZESKI i S-ki w POZNANU.

Poleca baterje do radja, kieszonkowe oraz ogniwa  
gwarantowanej jakości.

Warszawa, Kopernika 13, tel. 336-98. Wysyłka baterji na prowincję franco i za zaliczeniem.

# A P A R A T FOTOGRAFICZNY

jest bezwątpienia najlepszą rozrywką  
podczas letnich urlopowych dni.

Pamiętajcie zatem, że skład aparatów  
i przyborów fotograficznych

## „FOTO-SKŁAD”

w WARSZAWIE ul. BIELAŃSKA Nr. 9

posiada wszelkiego rodzaju aparaty od  
najtańszych do najbardziej nowoczesnych  
oraz wybór przyborów fotograficznych.

# OGNIWA

ILUSTROWANE  
CZASOPISMO  
REGIONALNE

REDAKCJA i ADMINISTRACJA: WARSZAWA, Kopernika 24 m. 5 — telefon 438-02

## Wicemarszałek Sejmu Dr. KAROL POLAKIEWICZ o nowej ustawie samorządowej

W związku z zainteresowaniem, jakie budzi nowa ustawa samorządowa, oraz ze zbliżającym się terminem wejścia jej w życie, udaliśmy się do głównego współtwórcy tej ustawy, Wicemarszałka Dr. Karola Polakiewicza, aby powiedzieć nam kilka słów na temat tak bardzo aktualny.

— Przyśliśmy, panie Wicemarszałku, że tak się wyrazimy, osiągnąć języka co do mowej ustawy samorządowej.

— I to ja mam zaspokoić waszą ciekawość, zapytał z kolei Pan Wicemarszałek Polakiewicz.

— Wybraliśmy chyba najlepsze źródło?

— Jeśli tak uważacie, to na wstępie, muszę panom zaznaczyć, że nareszcie przebrnęliśmy Rubikon, w życiu samorządowym i daliśmy ramy ustawowe dla rozwoju pełnego życia samorządowego. A była to praca, przyznać muszę niełatwa i jak to panowie z pewnością wiecie najeżona kolcami. Odtąd wprowadzony zostanie jednolity typ gminy wiejskiej zbiorowej, powstanie ustrój gromady tam, gdzie dotąd nie istniał, przyczem uzyska on znacznie szersze podstawy, aniżeli miał je dotąd na obszarze b. zaboru rosyjskiego. Obowiązywać będą jednolite przepisy o nazwie i kadencji organów ustrojowych związków samorządowych, istnieć będą jednolite organa ustrojowe, jednolite prawo wybierania i obieralności do tych organów. Będzie wreszcie obowiązywała jednolita ordynacja wyborcza.

— Nowa ustawa obowiązywać już będzie od dn. 13 lipca b. r., czy zatem, od tego terminu rozpocznie się organizacja gmin zbiorowych na terenach, Małopolski, Wielkopolski i Pomorza?

— O nie. Ustawa wprowadzana będzie w życie etapami, a gminy zbiorowe będą jej ostatnim eta-



Dr. Karol Polakiewicz — Wicemarszałek Sejmu.

pem, bo przecież wymagają dużego przygotowania. Jest to kwestja b. poważna i wymagająca opracowania granic terytorjalnych gminy zbiorowej, przejęcia zarządu majątkiem gromady, umieszczenia gminy zbiorowej w odpowiednich budynkach, doboru personalnego wójta i sekretarza i t. p.

— A teraz, Panie Wicemarszałku, jest to rzecz dla nas b. ciekawa, jak będzie po 13-ym lipca z radami, których kadencja już się skończyła? Czy będą natychmiast

rozwiązane i przeprowadzone nowe wybory w myśl nowej ustawy?

— Nie, bowiem osobne ustawy Sejmowe uchwalone w ciągu ostatniej sesji przedłużają kadencję i okres urzędowania ustrojowych ciał samorządowych do czasu ukonstytuowania się nowych władz. Rozpisanie wyborów, częściowo na niektórych terenach, przewiduję w końcu b. r. i przyszłym roku.

— Jak nam wiadomo odbył Pan Wicemarszałek szereg zjazdów wojewódzkich Zw. Gmin Wiejskich. ciekawi jesteśmy, jak też była przyjmowana nowa ustawa?

— W istocie odbyliśmy zjazdy na terenie wszystkich województw b. zaboru rosyjskiego w których wzięło udział przeszło 1000 delegatów gmin wiejskich oraz przedstawicieli wojewódzkich władz samorządowych na czele z wojewodami i wicewojewodami, z których odniosłem jaknajlepsze wrażenie, gdyż wszystkie te zjazdy zajęły zgodnie stanowisko pozytywne i przychylnie, w stosunku do nowej ustawy, która zdaniem delegatów całkowicie odpowiada postulatowi i potrzebom samorządu gminnego.

— Czy oprócz zapoznania delegatów z nową ustawą i wysłuchania ich opinii, nic więcej nie było tematem zjazdów?

— Owszem, omawiane były jeszcze aktualne zagadnienia z życia samorządu gminnego a jednym z najgłówniejszych tematów była sprawa przejęcia egzekucji podatków przez urzędy skarbowe, sprawa dodatków mieszkaniowych dla



W myśl legendy ruiny zamku na górze Bony w Krzemieńcu były zamieszkiwane przez czarownicę, która posługiwała się lotem na miotle. Ilustracja nasza przedstawia ciekawą kompozycję fotograficzną osnutą na tle tej legendy, a wykonaną przez profesora liceum.

nauczycieli, problem kosztów opieki społecznej i kosztów leczenia ubogich, wreszcie sprawa przerzucania na gminy czynności nie związanych z samorządem.

— Właśnie, przerwaliśmy, w tej sprawie pragniemy jeszcze zapytać Pana Wicemarszałka, już jako prezesa Zw. Gmin Wiejskich, a mianowicie: czy Związek Gmin działa coś w tym kierunku i jakie jest stanowisko rządu?

— Zw. Gmin Wiejskich na podstawie memorjałów i uchwał wszystkich zjazdów przedstawił rządowi wyniki dyskusyj i opracował wnioski, któreby dały podstawę do potrzebnych reform lub zarządzeń w wymienionej dziedzinie.

Z nadzieją, że wreszcie sprawa egzekucji, tak obecnie niepomysłna dla gmin, będzie uregulowana opuściliśmy gabinet p. Wicemarszałka Dr. Polakiewicza.

## Zjednoczenie organizacji społecznych pow. krzemienieckiego

Celem ugruntowania państwowości polskiej drogą zbiorowego wysiłku w kierunku ożywienia, pogłębienia i rozbudowy życia społecznego oraz podniesienia jego poziomu kulturalnego, powstało w Krzemieńcu Zjednoczenie Organizacji Społecznych. Placówka ta jednocy wszystkie, lojalne względem Państwa, organizacje o charakterze społecznym, prowadzące prace na terenie powiatu.

Z. O. S. dzieli się na 4 zasad-

nicze sekcje, a mianowicie: 1) — Kulturalno - Oświatową koordynującą pracę wszystkich zrzeszonych organizacji w dziedzinie oświaty i kultury; 2) — Obrony Państwa i Wychowania Fizycznego, która jednocy organizacje, jak: L. O. P. P., Czerwony Krzyż i t. p. oraz organizacje zajmujące się p. w. i w. f., jak: Strzelec, Młodzież Wiejska, Straże Ognio-we, Kluby Sportowe i t. p.; 3) — Opieki Społecznej, łączy organizacje o zadaniach opiekuńczych i dobroczynnych; 4) — Społeczno-Gospodarczą, skupiającą organizacje o charakterze gospodarczym, a więc: spółdzielnie, tow. rolnicze i t. p. Każda z sekcji dzieli się na Komisje, członkowie których wybierani są niezależnie od klucza organizacyjnego.

Prócz wymienionych sekcji istnieje sekcja zajmująca się inwestycjami. Dzięki jej pracy wybudowano skocznię narciarską. Obecnie buduje się kąpielisko na rz. Ikwie oraz przystępuje się do budowy „Domu Społecznego i Turystycznego“, który pomieści szereg instytucyj społecznych, zaś w

górnjej swej części, — schronisko dla turystów. Projektuje się również budowa punktu obserwacyjnego dla straży ogniowych, na górze Bony, który dzięki stałej obecności wartownika będzie również ochroną przed zanieczyszczeniem, lub rujnowaniem tak pięknego zabytku, jak istniejące ruiny zamku.

W ciągu swego półtorarocznego istnienia Z. O. S. wydatnie ożywiło działalność poszczególnych organizacji przez wytworzenie szlachetnego współzawodnictwa oraz przekonało społeczeństwo, o swem doniosłym znaczeniu. Weźmy taki drobny przykład, jak biblioteki wędrownie. Otóż poszczególna organizacja mogła posiadać jedną, lub parę bibliotek, dziś przez przyłączenie się do Z. O. S. korzysta z czterdziestu kilku bibliotek poczynając od beletrystyki do poważnych dzieł z różnych dziedzin życia. Przykładów takich, świadczących o celowości centralnej organizacji społecznej przytoczyć można byłoby wiele, to też rozwinęła się ona tak dalece, że obecnie powstały już 2 ogniwa Z. O. S. w ruchliwszych ośrodkach powiatu krzemienieckiego, a w najbliższym czasie powstanie ich jeszcze 6.

Zjednoczenie Organizacji Społecznych pow. krzemienieckiego jest organizacją niezwykle ciekawą i, jak się okazuje, bardzo celową, nie wątpimy, zatem, że zainteresuje szerokie koła działaczy społecznych i znajdzie licznych naśladowców.

## Liceum krzemienieckie

W r. 1819 Tadeusz Czacki i Hugo Kołłątaj w trosce o podniesienie oświa-



Sejmikowe ogiery zarodowe w gm. Szumsk, pow. krzemienieckiego.

ty i kultury na Wołyniu zrealizowali wreszcie swój plan przekształcając Gimnazjum Wołyńskie na Liceum Wołyńskie w Krzemieńcu. Ze właśnie Krzemieniec, a nie inne miasto Wołynia stał się ośrodkiem oświatowym zdecydowała jego piękna przyroda, zacisze położenie i pozostały z XVIII w. kompleks budynków bazyliansko-pojezuickich.

Zadaniem tego Liceum było jak to stwierdza „Przewodnik po Krzemieńcu“ nie tylko kształcenie młodzieży kresowej, lecz i wychowanie dobrego, społecznego obywatela. Nauki zorganizowano w ten sposób, że wychowanek przechodził najpierw 4 klasy, a po ich ukończeniu kontynuował naukę na trzech dwuletnich kursach, już o poziomie uniwersyteckim. Na kursach wykładano: matematykę, logikę, historję, geografję, prawo, fizykę, chemję, nauki przyrodnicze i literaturę. Nadobowiązkowymi przedmiotami były: język grecki, mechanika, budownictwo, gramatyka porównawcza języków słowiańskich i bibliografja.

Na wykładowców powoływano wybitne siły naukowe, często profesorów uniwersytetu, jak to J. Czech — prof. uniw. krakowskiego, — pierwszy dyrektor gimnazjum wołyńskiego, A. Feliński — twórca „Barbary Radziwiłówny“, ks. Osiński, — autor słownika jęz. polskiego, E. Słowacki, — ojciec Juljusza, W. Mickiewicz — prof. prawa, W. Besser — „ojciec florystyki polskiej“, Andrzejowski, — autor wielu prac z dziedziny botaniki i geologii, J. Korzeniowski, — znany literat, który był najpierw uczniem Liceum, a potem jego profesorem, J. Lelewel, — prof. geografji starożytnej i znakomity, późniejszy historyk.

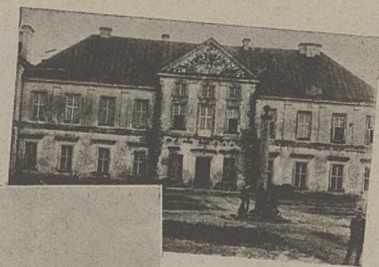
Pośród nazwisk uczniów licealnych spotykamy takie jak: Antoni Malczewski, — autor „Marji“, Karol Sienkiewicz — literat, Kowalski — tłumacz Moliera, Andrzejowski, dr. Kaczkowski i szereg innych.

Wkrótce powstają w Liceum, potężne zbiory przyrodnicze, galerje obrazów, gabloty numizmatyczne, olbrzymie biblioteki, znakomity gabinet fizyczny i t. p.

Pomne świetnej przeszłości Liceum



Na lewo: Licealna Szkoła Rolnicza w Białokrynicy; na prawo: Widok na Liceum Krzemienieckie.



Wisniowiec: Panorama starego Wisniowca; Zamek ks. ks. Wisniowieckich; Kościół XVIII w.

Krzemieńskie, władze wskrzeszonego Państwa polskiego nie tylko uznały jego odrębność i wyłączyły z pod wpływu Kuratorjum, a podporządkowały bezpośrednio Ministerstwu Oświaty z wyznaczeniem specjalnego kierownika z tytułem Wizytatora (obecnie jest nim b. minister p. Poniatowski), lecz do dużego już stanu posiadania ziemi, głównie lasów, dodały jeszcze część lasów państwowych, tak iż obecnie Liceum posiada majątek przekraczający 35.000 ha lasów 3.191.69 ha ziemi ornej, 79484 ha łąk i 2.000 ha. nieużytków oraz 3 tartaki: we Lwowie, Surazu i Smydze. Przy tartaku smyskim jest również fabryka mebli.

Liceum krzemienieckie prowadzi obecnie gimnazjum, seminarjum nauczycielskie, szkołę powszechną z rozszerzonym zakresem nauczania, zwaną „ćwiczeniówka“, gdyż ćwiczą się w niej, jako pedagodzy, uczniowie seminarjum naucz. oraz w Białokrynicy, majątku licealnym, prowadzona jest średnia szkoła rolnicza z wydziałami: rolnym i leśnym.

Zgodnie z tradycją, urzędzenia licealne są wzorowe, przyczem w dziedzinie wychowania fizycznego rozporządza Liceum urzeczywistnionym postulatem ćwiczeń w grupach fizjologicznych, wyzyskuje boiska, tereny narciarskie w zimie; pozatem młodzież bierze udział w jesiennych i wiosennych obowiązkowych wycieczkach, z których znaczną część zajmują piesze wycieczki po Wołyniu. Uczniowie osłabieni znajdują wy-

poczynek i zdrowie w sanatorjum licealnym w lasach Michałówki.

Specjalną opieką otacza się dziedzinę kultury muzycznej przez wprowadzanie stałych, planowo ułożonych audycji muzycznych. Ponadto zorganizowano Liceum Muzycznego Ogniska Wakacyjnego, w którym znajduje możliwość pogłębiania wiedzy i kultury muzycznej nauczycielstwo z całej Polski, a jako krzewiciele tej kultury sprowadzane są takie siły jak słynny polski Szopenista — Kohn. W program szkolny wprowadzono również obowiązkowo, lekcję dykcji, pogłębiając artystycznie odczucie utworów literatury pięknej przez ich sceniczne ujmowanie w sensie „Redutyw“.

Jak z tego widać obecne Liceum krzemienieckie, wierne tradycji, nie tylko nie uchybiło jego zadaniom, lecz rozwija dążenia twórców tego potężnego ośrodka naukowego na rubieżach Rzplitej.

## Ważniejsze miejscowości historyczne Wołynia

**K r z e m i e n i e c** jest jednym z najstarszych grodów na Wołyniu. Już w X wieku był tu zamek książąt ruskich, a był on tak silnie obwarowany, że w r. 1926 nie mógł go zdobyć król Andrzej Węgierski, a w r. 1240 Tatarzy. W r. 1321 przeszedł Krzemieniec wraz z Łuckiem pod panowanie Litwy, w r. 1340 — chwilowo Polski, później dzielił losy Wołynia. W Polsce był stolicą jednego z trzech powiatów, województwa wołyńskiego, i siedzibą starostów grodowych. W r. 1539 starostwo krzemienieckie otrzymała Bona, która wiele przyczyniła się do rozwoju Krzemieńca a góra zamkowa otrzymała odąd nazwę Góry Bony.

W ogólnym widoku miasta przede wszystkim rzuca się w oczy duży barokowy gmach dawnego kościoła Jezuitów, obecnego kościoła licealnego. Został zbudowany w latach 1720-30 kosztem ostatnich książąt Wisniowieckich, Janusza, Antoniego, oraz Michała Ser-



*Zabytki Krzemieńca. Od lewej do prawej: Stary dworek; Stary dom mieszczański; Stary Rynek.*

wacego. Po kasacie Jezuitów stał się kościołem licealnym, a wr. 1832 zamieniono go na cerkiew. Wówczas wnętrze ogolono w dawnego bogatego urzędnika jezuitskiego, a dotychczas pozostaje jeszcze ono dość puste. W r. 1919 został kościół znowu oddany katolikom.

Obok kościoła stoi duży gmach dawnego kościoła Jezuitów, który w roku 1740 fundował ks. Michał Serwacy Wiśniowiecki.

Gmach liceum duży, dwupiętrowy, ozdobiony wieżą, niegdyś barokowy, skutkiem kilku restauracji w XIX wieku stracił pierwotne cechy stylowe. Za rządów rosyjskich był dość zaniedbany, obecnie niektóre sale zostały odnowione.

Obok liceum stoi dawny klasztor Bazyljanów, w którym mieści się obecnie gimnazjum. Grube mury i sklepienia świadczą, że klasztor budowano znacznie wcześniej, niż klasztor Jezuitów.

W ogrodzie licealnym, poza murami dawnego klasztoru Bazyljanów, stał do niedawna dom rodziny Słowackiego, który jak wiadomo urodził się w Krzemieńcu w r. 1809 jako syn Euzebjusza, profesora literatury w liceum, i w Krzemieńcu spędził lata dziecinne. Niestety jego dom rodzinny uległ zagładzie już w okresie po odzyskaniu niepodległości, gdyż w r. 1921.

Katedra prawosławna, stojąca na niewielkim wzgórzu na prawo od ulicy została przebudowana w stylu bizantyjskim z dawnego kościoła Reformatorów. Fundował go w r. 1750 Stanisław Potocki wojewoda poznański, a pierwotnie miał on wygląd powszechnie przyjęty dla kościołów reformackich. W r. 1807 kościół ten wraz z klasztorem oddano Bazyljanom. Po zniesieniu unji oddano kościół duchowieństwu prawosławnemu, i przebudowano w stylu bizantyjskim na katedrę prawosławną.

W sąsiedztwie starych malowniczych domów niedaleko kościoła pojezuickiego, stoi po lewej stronie sobór św. Mikołaja. Jest to dawny kościół franciszkanów, zbudowany w r. 1606 kosztem

ks. Wiśniowieckich w stylu barokowym. Kościół ten został przybudowany do istniejącej tu już poprzednio renesansowej kaplicy fundacji królowej Bony, z r. 1539. Po kasacie Franciszkanów w r. 1832 oddano kościół na cerkiew prawosławną.

Przy ul. Szerokiej stoi też niepokazny katolicki kościół farny. Zbudowano go w latach 1853—57 na wzór kościoła św. Katarzyny w Petersburgu. Kościół ozdobiony dwiema wieżami od frontu jest zupełnie bezstylowy. Wewnątrz polichromja z r. 1908 i nowoczesne witraże czeskie. Główną ozdobą kościoła jest pomnik Słowackiego, dłuta Wacława Szymanowskiego, ustawiony tu w r. 1909 dla uczczenia stułetnicy rocznicy urodzin Słowackiego. Pomnik ten z marmuru i brązu, zajmujący tylną ścianę lewej nawy bocznej, należy do najwybitniejszych dzieł sztuki na Wołyniu.

Krzemieniec ma kilka cmentarzy. Najbardziej znanym w Polsce jest wśród nich dość wysoko położony nad przedmieściem Tuniki (na wzgórzu na zachód od ulicy Szerokiej) cmentarz Tunicki. Wszyscy obcy bawiący w Krzemieńcu zwiedzają go chętnie, gdyż znajduje się tutaj grób matki Słowackiego Salomei z Januszewskich Słowackiej — Beçu († 1855).

Niedaleko katedry prawosławnej le-

ży dawny cmentarz Bazyljański, gdzie znajduje się wiele grobów uczonych polskich, którzy byli profesorami liceum krzemienieckiego.

Wśród wzgórz otaczających miasto króluje nad nim, rzucając się w oczy niemal z każdego punktu miasta, Góra Bony (407 m.). Na szczycie tej góry, na krawędzi urwiska od strony miasta zachowały się ruiny zamku, zwanego Zamkiem Bony. Zapewne pierwotny zamek książąt ruskich, wznoszący się na tem miejscu od niepamiętnych czasów był drewniany, a obecny murowany ze śladami gotyku wznosił w początkach XV wieku w. ks. Witold, który tu więził Świdrygiełłę. Bona, jako starościna krzemieniecka, przebudowała go w stylu renesansowym. W r. 1648 Kozacy pod wodzą Krzywonosy zdobyli i zniszczyli zamek, który odtąd nie powstał z ruiny. Do dzisiejszych czasów zachowały się tylko resztki murów wewnętrznych, gotycka brama, jedna baszta, i fundamenty drugiej baszty.

**Wiśniowiec.** Jest to gniazdo potężnej książęcej rodziny Wiśniowieckich wywodzącej się od syna Olgerda ks. Dymitra Korybuta. Miasteczko podobnie jak Krzemieniec posiada wiele starożytności, charakterystycznych dla Wołynia domów mieszczańskich z końca XVIII i początków XIX wieku. Najcenniejszym zabytkiem Wiśniowca, jest wspaniała przed wojną, a obecnie zniszczony pałac. W miejscu dawnego zamku zbudował go w r. 1720 Michał Serwacy Wiśniowiecki (1680-1744) a pierwotnie był to budynek w stylu późnego baroku. Za czasów Mniszchów został pałac rozszerzony, i przebudowany w stylu rokokowym. Jak świadczy tablica pamiątkowa umieszczona w westybulu, pałac został wykończony w r. 1781 kosztem ówczesnych właścicieli, Michała Wandalina Mniszcha, marszałka koronnego i jego żony Urszuli z Zamoyskich. Wówczas sale otrzymały wspaniałe urządzenie i dekoracje, przeważnie w stylu przejściowym doby Stanisława Augusta. Mniszchowie posiadali tu też



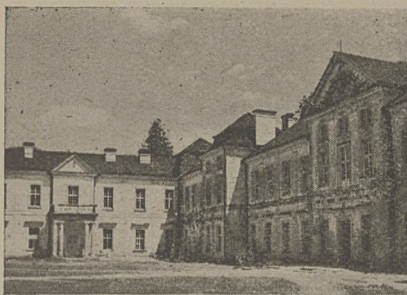
*U góry: Dziewicze skały w Krzemieńcu; Na lewo: Góra Bony; Na prawo: Ruiny zamku na górze Bony.*

słynną galerję obrazów. Przedpokój, klatkę schodową i salę balową na górze zdobiło 45.000 kafli holenderskich z Delft z ornamentem figuralnym. W jednej z sal był cykl portretów królów Polski, w drugiej hetmanów i znakomitych osób.

**P o c z a j ó w.** jest najświętszym, prawosławnym miejscem odpustowym w Polsce, dokąd corocznie przybywają dziesiątki tysięcy pielgrzymów. Dzieje klasztoru tutejszego znane są od XIII wieku. Na wzniesieniu wśród skał znajdowało się sporo pieczar, podobnych do grot, jakie widzimy dzisiaj na Dziewiczej Górze w Krzemieńcu. W pieczarach tych, częściowo jeszcze zachowanych w podziemnych cerkwiach, wiedli pustelnicy żywot pierwsi zakonnicy prawosławni. Sława miejsca wzrosła, gdy wedle legendy zjawiała się na górze M. Boska, pozostawiając ślad Swej stopy na kamieniu dotychczas zachowanym. Faktyczne dane historyczne sięgają do r. 1597, kiedy to Anna z Koziańskich Hojska, sędzina ziemska łucka, wzniosła murowaną cerkiew Uspienia Bogarodzicy, gdzie ofiarowała cudami słynący obraz M. Boskiej, darowany jej w r. 1559 przez metropolitę carogrodzkiego Neofita, który wówczas gościł u niej w Urlach. Przełożonym klasztoru był wówczas bł. Hiob (1550 — 1651), znany zarówno z bogobojnego życia, jak i z wrogiego stosunku do katolicyzmu, dzięki czemu klasztor tutejszy w czasach unji, był jednym z filarów prawosławia. Cerkiew ta była ufortyfikowana, a wraz z klasztorem otaczały ją wały, z drewnianą palisadą, i 4 basztaami po bokach. W r. 1665 Turcy i Tatarzy pod wodzą Chana Nuredina przez 3 dni oblegali nadarmo Ławrę, a ich odwrót tłumaczy legenda cudownym pojawieniem się M. Boskiej i Hioba. W r. 1713 przeszła Ławra w ręce Katolickich Bazylianów.

Ławra Poczajowska za czasów bazylijskich uchodziła za Częstochowę Uniów, gdzie za dzieciństwa modlił się też często Juliusz Słowacki. W ręku Bazylianów utrzymała się Ławra tylko do powstania w r. 1831, poczem za karę za popieranie powstania zakonników rozesłano do innych klasztorów, a Ławrę oddano duchowieństwu prawosławnemu. Tytuł Ławry otrzymała ona oficjalnie w r. 1833 od Mikołaja I.

**D u b n o.** Najpiękniejszym zabytkiem Dubna jest zamek nad Ikwą. Został on w połowie XV wieku założony przez ks. Wasylę Ostrogińskiego, zwanego Pięknym. Pierwotnie miał być drewnianym, murowany wystawił w końcu XV wieku hetman ks. Konstanty I Ostrogski. W początkach XVII wieku, kasztelan krakowski ks. Janusz Ostrogski odrestaurował go w stylu późnorenansanso-



Na lewo, — pałac ks. ks. Wiśniowieckich w Wiśniowcu, na prawo, — Ławra Poczajowska.

wym, wówczas też zamek otrzymał dwie wieże na rogach od strony miasta. W owych czasach był zamek tutejszy tak silną fortecą, że w r. 1577 oparł się Tatarom, a w r. 1649 Chmielnickiemu, który poprzestał na złupieniu miasta, gdzie kazał wyciąć 1500 żydów.

**B e r e s t e c z k o** słynne jest z zwycięstwa wojsk polskich pod dowództwem Jana Kazimierza nad Chmielnickim w r. 1651. Pierwotnie własność Bohowitynow, w XVII w., należało do ks. Prońskich, którzy tu posiadali zamek na wyspie wśród Styru. Jeden z nich, ks. Aleksander Proński († 1631) kasztelan trocki, uczynił z Beresteczka siedlisko Arjanów, sprowadzając tu Jędrzeja Wiszowatego. Po Prońskim przeszły dobra w XVII w. na Leszczyńskich, w XVIII w. (1765) na Zamoyńskich, później Platerów (1795), Witosławskich, wreszcie hr. Raciborowskich. Słynne były niegdyś na Wołyniu tutejsze jarmarki.

Ozdobą miasteczka jest barokowy ko-

ściół farny (św. Trójcy) niegdyś Trynitarzy. Należy on do piękniejszych kościołów na Wołyniu. Klasztor Trynitarzy istniał tu do r. 1620. Obecny kościół fundował w połowie XVIII wieku Tomasz Karczewski, kasztelan halicki, oraz jego brat Jan († 1744), który zmarł jako zakonnik tutejszego zakonu.

**H o r o c h ó w.** Są to dawne dobra Strojnowskich, po których pozostał pałac empirowy, właściwie tylko jedno jego skrzydło, w którym obecnie mieści się starostwo. W pierwszej połowie XIX wieku znajdował się tu słynny zbiór dzieł sztuki, przewieziony potem do pałacu hr. Tarnowskich w Dzikowie. Fundacji Strojnowskich jest też kościół empirowy z r. 1808. Włość tutejsza obejmująca jedno miasteczko i cztery wsie o obszarze 68 km.<sup>2</sup> należała w r. 1650 do Warszzyckich, w końcu XVIII wieku do Poniatowskich, Strojnowskim dostała się dopiero w r. 1795. Przed wojną należały dobra do rosyjskiej rodziny Ludersów.

## Samorządy powiatowe

Pp.: Sekretarze Sejmików i Inspektorzy Samorządowi powiatów: krzemienieckiego, dubieńskiego i horochowskiego.



Od lewej do prawej pp.: Edward Małasiewicz — zast. insp. samorząd. pow. dubieńskiego; Zygmunt Hulanicki — sekr. Sejmiku pow. horochowskiego; Józef Dzenajewicz — insp. sam. pow. dubieńskiego; Dr. Klaudjusz Krzehlik — sekr. Sejmiku pow. krzemienieckiego; Stanisław Chodorski — insp. sam. pow. horochowskiego; Józef Sławiński — sekr. Sejmiku pow. dubieńskiego; Józef Leeg — insp. sam. pow. krzemienieckiego; inż. Juljan Lubowicki — kierow. Zarz. Drog. pow. horochowskiego,

### POWIAT KRZEMIENIECKI.

Pod względem biogeograficznym powiat krzemieniecki dzieli się na 2 części. Północną o glebie

piaszczystej i południową, obejmującą znacznie większy obszar powiatu niż poprzednia, żyzną, noszącą nazwę Podola wołyńskie-



*Investycje gmin pow. krzemienieckiego. U góry: Świetlica Koła Młodzieży i remiza strażacka w Borsukach. U dołu: Nowobudujący się Dom Ludowy w Wyszogródku. Remiza strażacka w Baszkowcach gm. Białokrynica.*

go. Granicą obu tych krain ziem krzemienieckiej jest pasmo gór krzemienieckich, noszące swe nazwy, jak to: Kuliczówka, Łysa, Wołowica, Osowica, Krzyżowa, Dziewicze Skalki, Czercza i wreszcie królowa gór krzemienieckich, — góra Bony, o wysokości 407 mtr. ukoronowana szczybami ruin starego, średniowiecznego jeszcze zamczyska. Największa część pow. krzemienieckiego, to podolskie wierzchowinki pocięte i urozmaicone krzywymi korytami szeregu rzek i rzeczulek, z których największe są: Horyń i Wilja.

Powiat krzemieniecki jest jednym z najgęściej zaludnionych ziem Wołynia, zamieszkiwany bowiem przez 250.000 ludności. Obszar jego wynosi 2.772 km.<sup>2</sup>, administracyjnie podzielony jest na 1 miasto i 14 gmin wiejskich.

Licząc się z typowo rolniczym charakterem powiatu, od początku swego istnienia, Sejmik krzemieniecki na pierwszy plan wysuwa zagadnienie podniesienia poziomu rolnictwa. Obecnie referat rolny Sejmiku składa się z kierownika, 6 instruktorów rejonowych, instruktorki kół gospodyń wiejskich, instruktora przysposobienia rolniczego i 3-ch kontrolerów obór. Zaznaczyć należy, że akcję rozwoju kultury rolnej prowadzi się obecnie głównie za pośrednictwem kół młodzieży wiejskiej, które zastępują dziś nieżywotne kółka rolnicze. Praca Sejmiku prowadzona jest w dwóch kierunkach:

podniesienia uprawy roślin i hodowlanym. W pierwszym z tych działów dzięki systematycznemu uświadamianiu rolników o dobrodziejstwach stosowania ziarna selekcyjnego oraz licznym, corocznym konkursom zespołowym marchwi pastewnej, buraka i t. p. zauważyć się daje wzrastające stale zapotrzebowanie na nasiona szlachetne.

Dla potrzeb ludności Sejmik powiatowy utrzymuje 41 punktów czyszczenia nasion i 6 punktów wypożyczania narzędzi rolniczych. Punkt ciężkości w pracy rolnej, Sejmik przeniósł na konkursy rolnicze prowadzone głównie przez koła młodzieży wiejskiej, których jest na terenie powiatu 50. W dziedzinie sadownictwa zarejestrowano około 7.000 ha. sadów, wymagających opieki, oraz rozsprzedaje się rok rocznie średnio

4.000 sztuk drzewek owocowych, częściowo na kredyt przy współudziale K. K. O.

W dziale hodowli bydła, między r. 1924—932 sprowadzono do powiatu 59 buhai rasy czerwonej polskiej, zorganizowano 15 przeglądów bydła, powołano do życia 16 kół hodowlanych, współdziałało w powstaniu 8 mleczarni spółdzielczych, organizowano i organizuje się nadal konkursy i t. p. poczynania, zmierzające do podniesienia hodowli i jej wydajności. Najpoważniejszą kwestją w dziale tym jest wprowadzenie państwowego nadzoru nad buhajami na terenie gmin: dederkalskiej i wiśniowieckiej. Przechodząc do hodowli trzody chlewnej należy podkreślić, że praca w tym dziale jest b. utrudniona tak z powodu szeregu epidemii, jak i też niskich cen materiału tucznego. Mimo tych przeszkód, Sejmik sprowadził do powiatu 9 knurów rasy wielkiej białej angielskiej, z których 3 padły wkrótce po ich sprowadzeniu. W r. ub. Sejmik przeszedł bezpośrednio do popierania hodowli konia zakupując, w tym celu, 3 ogiery w stadninie janowskiej, a mianowicie 2 araby i 1 pół krwi angielskiej oraz 1 angloaraba na Wołyniu. Od szeregu lat Sejmik powiatowy utrzymuje 3 stacje kopolacyjne ogierów ze stadniny w Białce dawniej w Sądowej Wiszni. Pod względem po-



*Budynki Gmin pow. krzemienieckiego. U góry: Budynek gm. Borki; gm. Bereźce. U dołu: gm. Borsuki; gm. Wyszogródek.*

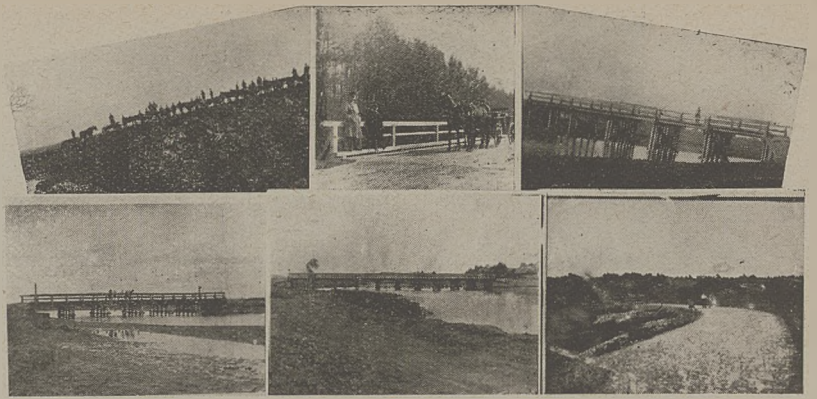


mocy weterynaryjnej powiat podzielony jest na 2 rejony, obsługiwane przez lekarzy Sejmikowych, nadto wszystkie, niemal, gminy utrzymują stałych felczerów. Tak więc zorganizowana pomoc jest zupełnie dostateczna i daje gwarancję należytej opieki nad zwierzętami.

W dziale rolnym godną zanotowania jest szkoła rolnicza prowadzona przez Sejmik Powiatowy w Wiśniowcu i mieszcząca się we wspaniałym, historycznym zamku książąt Wiśniowieckich. Przy szkole jest ferma rolna, służąca nie tylko jako teren pracy uczniów, lecz jest też ośrodkiem kultury rolnej dla południowej części powiatu.

Skoro wspomnieliśmy o zamku Wiśniowieckich, to już dodać musimy, że oprócz szkoły rolniczej mieści się w nim również Sejmikowa szkoła rzemieślniczo-przemysłowa, obejmująca stolarstwo i ślusarstwo z kursem 3-y letnim. Przeciętna roczna liczba uczniów szkoły rzemieślniczej waha się około liczby 80.

Ze względu na gliniaste podglebie oraz nierówność terenu utrzymywanie dróg gruntowych w stanie dobrym do użytku sprawia szalone trudności oraz zmusza do budowy dróg bitych. Obecnie powiat posiada ogółem 130 klm. dróg państw., 188 klm. wojewódzkich i 65 klm. powiatowych, nie biorąc pod uwagę dróg gminnych, których jest 1.424 kilometrów. Na ogólną ilość dróg pozostających pod nadzorem Samorządu powiatowego, a więc państwowych, wojewódzkich i powiatowych jest już 113,6 klm. dróg bitych, przyczem w r. ub. odbyło się uroczyste otwarcie pięćdziesiątego klm. drogi bitej, wybudowanej przez Sejmik powiatowy w ciągu 10 lat jego istnienia. Jest to wysiłek poważny, jeśli się weźmie pod uwagę, że powiat nie posiada kamienia narzutowego, poza kamieniołami słabego piaskowca na terenie gmin południowo-wschodnich i że zatem



Roboty drogowe gmin pow. krzemienieckiego. Rząd górny od lewej do prawej: Szarwark przy pracy podczas sypania grobli we wsi Juśkowce gm. Łanowce; Most na rz. Horyń, dług. 28 mtr. wybudowany przez gm. Łanowce. Rząd dolny: Most na rz. Ikwie we wsi Sapanów wybudowany przez gm. Białokrynica; Most dług. 54 mtr. wybudowany przez gm. Szumsk; Bruk przez wieś Tylawka gm. Białokrynica.

sprowadzał bazalt z Janowej Doliny.

Mimo złych warunków tempo budowy dróg w powiecie krzemienieckim wzrosło od r. ub. bowiem gminy rozpoczęły zabrukowywanie osiedli i w r. b. Samorządy: powiatowy i gminne wyko-



P. Stefan Czarnocki — krzemieniecki Starosta powiatowy.

nają około 15 klm. dróg o twardej nawierzchni. Rozwinięcie pracy drogowej dało się osiągnąć, rzecz prosta, dzięki maksymalnemu wykorzystaniu świadczeń naturalnych ludności, która w zrozumieniu doniosłości tej akcji daje świadczenia nie tylko na drogi gminne, lecz pozostające pod opieką Sejmiku, który ze swej strony współdziała z gminami w formie subwencji na budowę dróg gminnych.

W dziale oświaty, prócz finansowego popierania oświaty pozaszkolnej, Sejmik powiatowy zwrócił uwagę, przede wszystkim, na budowę nowych lokali szkolnych. Ponieważ poszczególne gminy nie mogły sprostać swemu zadaniu, zorganizowano przeto powiatowy fundusz budowy szkół, składający się z wpłat poszczególnych gmin oraz dotacji Sejmiku. Z funduszu tego, który powstał dopiero w r. 1931 wybudowano już 6-o kl. szkołę w Sapanowie, — gm. Białokrynica, 7-o kl. w Dunajowie, — gm. Bereźce 7-o kl. w Wierzbowcu te same gminy wszystkie wzorowe muryrowane, posiadające nawet centralne ogrzewanie. Ponadto 2 kl. szkołę we Właszczyńcach oraz zakupiono pałacyk na 4 kl. szkołę w Bołozówce, (gm. Szumskiej). Prócz tego w latach poprzednich gm. Borsuki wybudowała okazałą, murywaną szkołę w Piszczatyńcach. Obecnie są w trakcie budowy 4 szkoły 4 kl. Dodać jeszcze należy, iż wprowadzenie funduszu powiatowego pozwoli na wybudowanie, coroku, jednej wzorowej 7-o kl. szkoły powszechnej. Dążeniem, jednak, władz powiatowych jest jaknajwiększe rozszerzenie możliwości tej budowy, z powodu wzrastającej, niewspółmiernie, liczby dzieci w wieku szkolnym.

W dziale opieki społecznej Sejmik prowadzi 2 zakłady opiekuńcze, a mianowicie dla dziewcząt i chłopców, oba w Krzemieńcu.



*Szkoły wybudowane przez gminy pow. krzemienieckiego. Rząd górny od lewej do prawej: 7-o kl. szkoła w Soszyszczach i 6-o kl. w Sapanowie gm. Białokrynica; 7-o kl. szkoła w Wierzbowcu; 2-u kl. szkoła w Szumbarze gm. Borki; 2-u kl. w Hryńkach gm. Łanowce; 2-u kl. w Rybczy gm. Borki. Rząd dolny: 5-o kl. szkoła w Matwijowcach i 4-o kl. w Piszczatyńcach gm. Borsuki; 2-u kl. w Szpikołosach gm. Białokrynica; 1-o kl. w Borszczanówce gm. Borsuki; 2-u kl. w Miziurzyńcach gm. Dederkały.*

Zakład dla dziewcząt mieści się w budynku uzyskanym po. b. Ziemstwie, natomiast dla chłopców w budynku kupionym w r. 1927 i odpowiednio przystosowanym do potrzeb, dla których jest przeznaczony. Budynek ten mieszczący się w połowie dość wyniosłej góry i otoczony parkiem znajduje prześliczne położenie. Poza utrzymywaniem sierocińców, Sejmik stosuje opiekę otwartą udzielając subwencji szeregu instytucjom.

Dla leczenia niezamożnych umysłowo chorych W. P. również zorganizował Fundusz Powiatowy. Pozwoliło to na prawidłowe regulowanie należności szpitalom dla warjatów bez doprowadzania poszczególnych gmin do deficytów jak to dotychczas było.

Niezależnie od powyższego W. Powiatowy wprowadził fundusze: kształcenia pracowników Samorządowych i uzdrowotnienia wsi.

Z istniejących, przed kilku laty, 5 szpitali, Sejmik utrzymuje

obecnie 3, — powiatowy w Krzemieńcu, wyposażony dobrze w sprzęt medyczny oraz dwa mniejsze w Łanowcach i Szumsku. Skasowanie 2-ch szpitali rejonowych stało się rzeczą konieczną ze względów oszczędnościowych i zupełnie normalną, w zrozumieniu potrzeb ludności, gdyż stan dróg uległ poprawie, co udostępniło szybki dowóz chorych, zaś dalsze rozbijanie funduszu zdrowia na 5 szpitali, nietylko przerastało możliwości finansowe Sejmiku, ale odbiłoby się ujemnie na stanie i zaopatrzeniu szpitali. Dodać jeszcze należy, iż w szpitalu powiatowym odbywają się nawet większe operacje i cieszy się on dużą popularnością wśród okolicy.

Dla scharakteryzowania całości kształtu prac Samorządu Powiatowego nadmienić należy, iż skutkiem dużych potrzeb inwestycyjnych jakie stanęły przed młodym samorządem polskim oraz konieczności wydatkowania pieniędzy, na cele może bliżej z samo-

rzędem powiatowym nie związane, lecz mające doniosłe znaczenie dla narodu, Sejmik Powiatowy, przed trzema laty, popadł w dość znaczne trudności finansowe, z których dzisiaj wywiązał się całkowicie. Dla bliższego zobrazowania tych trudności, dodać należy, że w r. 1924 Sejmik kupił zamek książąt Wiśniowieckich, wraz z ośrodkiem 130 ha. ziemi za sumę 42000 dolarów. Był to wydatek poważny lecz i konieczny, w przeciwnym bowiem razie, wspinały zabytek polski, uległby ruinie. Tranzakcja ta, wbrew pesymistycznym przewidywaniom, zupełnie nie poderwała finansów Sejmiku, a jeden z najwspanialszych zabytków przeszłości, znajduje się rękach Samorządu. Znalazły w nim pomieszczenie: szkoła rolnicza i szkoła rzemieślniczoprzemysłowa. Z wymienionych wyżej powodów stan zadłużenia Sejmiku powiatowego na 1 kwietnia 1930 r. wynosił 637.008 zł. 2 gr., w tej sumie 236.218 zł. 26 gr.

uciażliwych pożyczek krótkoterminowych. Dzięki poczynionym zabiegom w kierunku przesunięcia szeregu krótkoterminowych zobowiązań na długoterminowe oraz ułożeniu spłaty zobowiązań i przy rzetelnym wykonywaniu tego planu, już w ciągu 2-ch lat suma zadłużenia spadła na 1 kwietnia ub. r. do 467.633 zł. 8 gr., w tem krótkoterminowych zobowiązań 113.722 zł. 84 gr. W r. b. suma ta obniżyła się jeszcze bardziej. Przyczem nadmienić należy, że w ciągu całego okresu borykania się z trudnościami finansowymi Sejmik powiatowy nie dopuścił do protestu żadnego weksla i nie przerywał comiesięcznych wypłat poborów.

Sieć straży ogniowych w pow. krzemienieckim jest liczna, obejmuje bowiem 92 oddziały prócz wojskowych i szkolnych. Wyćwiczenie straży stoi na wysokości zadania, obecnie zakładane są drużyny samarytańskie i dążeniem Sejmiku jest założenie przynajmniej jednej żeńskiej drużyny samarytanek w każdym rejonie strażackim, których jest 13. Jeszcze w r. b. sprowadzone zostaną 3 moto-pompy dla największych straży powiatu. Praca organizacyjna nastawiona jest głównie w kierunku zakładania świetlic strażackich i budowania odpowiednich remiz.

Obecny budżet Pow. Zw. Kom. na r. 1933/34 zamyka się w wydatkach zwyczajnych i nadzwyczajnych razem sumą: 1.014.073 zł., w tem na drogi 523.503 zł., zdrowie publiczne (prócz budżetów szpitali) 88.694 zł., oświata 29.350 zł., opieka społeczna 29.690 zł., popieranie rolnictwa 75.634 złotych.

Starostą powiatowym jest p. Stefan Czarnocki, — pracujący w administracji państwowej od r. 1926. Od lutego 1927 r. do r. 1930 był Starostą powiatowym w Kosowie poleskim, skąd bezpośrednio przeniesiony został na analogiczne stanowisko do Krzemieńca. W czasie studjów gimnazjalnych p.

Starosta Czarnocki przyjmował żywy udział w tajnych organizacjach uczniowskich, stojąc na ich czele. Za zasługi na polu pracy społecznej i samorządowej odznaczony jest złotym Krzyżem Zasługi.

Sekretarzem Sejmiku jest p. Dr. Klaudjusz Krzehlik piastujący to stanowisko od 1923 r., odznaczony jest Krzyżem Niepodległości.

Inspektorem samorządowym od lutego r. 1929 jest p. Józef Leeg, który poprzednio zajmował analogiczne stanowisko w powiecie kowelskim.

Zastępcą Inspektora od kwietnia 1932 r. jest p. Jan Sułkowski.

### POWIAT DUBIEŃSKI.

Powiat dubieński znajduje się w południowej części wojew. wołyńskiego. Jest to teren wyżyny, poprzeczony dolinami wolnopłynących i rozlewających się rzek, z których największe są: Styr i Ikwa. Obszar powiatu wynosi 3.382 km.<sup>2</sup>, administracyjnie podzielony jest na 12 gmin wiejskich i 2 miasta.

Teren powiatu był niezwykle zdewastowany skutkiem długotrwałych działań wojennych. Zatem podniesienie warsztatów rolnych oraz uporządkowanie dróg stało się największą troską samorządu.

Mimo trudnych, stosunkowo, lat w dziedzinie gospodarczej i związanej z tem kompresji wydatków, Sejmik powiatowy, w dalszym ciągu nie szczędzi ofiar na cele rolnictwa, którem kieruje, obecnie, inspektor powiatowy, 3 agronomów rejonowych, technik meljoracyjny oraz instruktor kół młodzieży wiejskiej. W trosce o podniesienie wykształcenia rolniczego, Sejmik utrzymuje wędrownie Kursy Rolnicze męskie i ponosi większość kosztów utrzymania Państwowej Szkoły Rolniczej żeńskiej. Obie te instytucje oddały poważne usługi, ze względu, właśnie, na swój lotny charakter, umożliwiając korzystanie z wykładów szerokiemu ogółowi pracującej młodzieży rolniczej. Propagowanie kultury roślinnej prowadzone jest głównie przez koła młodzieży przyjmujące żywy udział w zespołach konkursowych, których rocznie organizuje się około 40. Systematyczna akcja zalesiania nieużytków, pozwoliła zalesić dotychczas 164,6 ha ziemi. Celem zmeljorowania podmokłych terenów w r. 1929 założono 10 spółek wodnych, które odwodziły 551 ha, przyczem dalsze prace są w toku.

W dziale hodowlanym, Sejmik sprrowadził, w r. 1926 30 buhai rasy czerwonej polskiej, zaś od r. ub. wprowadza stopniowo ustawę o nadzorze nad buhajami i knura-



*Członkowie Rad Gminnych pow. dubieńskiego. U góry: Rada gm. Kniahinin i gm. Werba. Pośrodku: Rada gm. Boremel. U dołu: Rada gm. Krupiec i gm. Sudobicze.*



*Budynki Urzędów Gmin pow. dubieńskiego. Rząd górny: Gm. Radziwiłłów; gm. Boremel; gm. Krupiec. Rząd dolny: Gm. Kniahinin; gm. Werba.*

my, iż kwestja lokali szkolnych, w powiecie, przedstawia się zadawalająco, gdyż większość szkół mieści się w budynkach własnych, — bądź gminnych, bądź gromadzkich, zaś nieodpowiadające, zazwyczaj, potrzebom lokale wynajęte stanowią tu mały odsetek. Oświata pozaszkolna skoncentrowana jest u specjalnego instruktora przy Inspektoracie szkolnym, którego praca subsydjowana jest przez Sejmik. Nadto Sejmik udziela 2 stypendjów studentom z pow. dubieńskiego, oraz subwencji organizacjom oświatowym. Dodać należy, że w jednym tylko roku ubiegłym Sejmik udzielił subsydjum 3-em gminom na odbudowę szkół w powiecie w wysokości 30.000 zł.

W dziale zdrowia publicznego Sejmik utrzymuje 2 szpitale: w Dubnie na 50 łóżek i w Radziwiłłowie na 30 łóżek oraz 9 przychodni lekarskich, przyczem 2 z nich, a mianowicie w Kniahininie i Wołkowyjach mieszczą się w budynkach własnych Sejmiku. Zarówno szpitale, jak i przychodnie dobrze zaopatrzone są w narzędzia medyczne, nadto szpitale posiadają lampy kwarcowe, solux i urządzenia przeciwgruźlicze.

Prócz stosowania opieki otwartej Sejmik powiatowy utrzymuje schronisko im. Marszałka Piłsudskiego dla dzieci w wieku przedszkolnym i szkolnym w Radziwiłłowie z którego korzysta obecnie 40 dzieci. Dzieci te, prócz korzystania z całkowitego utrzymania i opieki, uczęszczają do szkoły powszechnej, starsze dziewczęta uczą się również gospodarstwa domowego i szycia.

Sieć straży ogniowych obejmuje 55 jednostek strażackich oraz 9 drużyn żeńskich pożarniczo-samarytańskich. Poza pracą nad wyszkoleniem i wyekwipowaniem straży, specjalną uwagę poświęca się akcji zapobiegania pożarom oraz opracowuje się projekt nowej sieci straży, tak, aby cały powiat był równomiernie pokryty. Dalej organizuje się pracę obrony prze-

mi drogą konkursowego wychowu sprowadzonych buhajków rasowych, sześć tygodniowych. W r. 1930 wprowadzono do powiatu 12 gniazd zarodowych trzody chlewnej, które w r. ub. wzrosły do 25 gniazd. Rok rocznie utrzymywane są 2 stacje kopulacyjne ogierów państwowych w Dubnie i Wołkowyjach oraz z własnym w Arszy czynie. Sejmik utrzymuje ambulatorjum weterynaryjne w Dubnie oraz 2 przychodnie, nadto 3 gminy utrzymują własne przychodnie. Powiatowy personel weterynaryjny składa się z naczelnego lekarza, 3-ch lekarzy rejonowych i 2-ch oglądaczy zwierząt rzeźnych oraz mięsa.

Praca, w dziedzinie drogowej, nie była łatwa, gdyż nie tylko drogi gruntowe, lecz i bite znajdowały się, w pierwszych latach pracy samorządu powiatowego, w kompletnej ruinie, również i mosty w większości były zburzone, zaś istniejące wymagały natychmiastowej naprawy. Dzięki energicznej pracy w tym dziale, oraz świadczonemu naturalnym miejscowej ludności, stan dróg, w pow. dubieńskim, został podniesiony do stanu wystarczającego i obecnie powiat posiada 205 km. bitych dróg państwowych oraz 55,5 km. dróg bitych samorządowych, przyczem wszystkie znajdują się w stanie dobrym i budowane są częściowo tylko z kamienia słabszego, miejscowego, większość zaś bądź to z granitu, bądź z bazaltu, z zastosowaniem na kilku odcinkach smoł-

wania i wylewania szkłem wodnym, a to celem większego uodpornienia nawierzchni kamiennej. Drogi gruntowe są intensywnie naprawiane przez zainteresowane gminy sposobem szarwarkowym i znajdują się, naogół, w dobrym stanie użytkowym, nadto poszczególne gminy rok rocznie brukują własne drogi o czem wspominamy na dalszych stronach bież. nu-



*P. Jerzy Bonkowicz-Sittauer — dubieński Starosta powiatowy.*

meru, przy opisach gmin. Przyjęte, przed kilku laty, tempo pracy nad podniesieniem i utrzymaniem dobrego stanu dróg nie zostało osłabione, mimo ciężkich warunków finansowych, co zasługuje na specjalne podkreślenie.

W dziale oświatowym, na pierwszym planie postawić należy budowę gmachów szkolnych, budowanych przez gminy z pomocą finansową Sejmiku. Wszystkie nowo-wybudowane szkoły są wyszczególnione przy opisach gmin, aby się, zatem nie powtarzać, ograniczając się do tej wzmianki, dodać musi-

samarytańskich, kulturalno-oświatową, obywatelską i W. F.

Ogólny budżet Pow. Zw. Komunalnego na rok 1933/34 zamyka się cyfrą 787.000 zł., w tem na drogi 313.000 zł., oświatę 38.000 zł. zdrowie publiczne 76.000 zł., opiekę społeczną 24.000 zł., popieranie rolnictwa 91.000 zł.

Starostą powiatowym jest p. Jerzy Bonkowicz Sittauer. W administracji pracuje od 1927 r., początkowo jako Starosta lubomelski, od 1928 r. do kwietnia 1933 r. był Starostą łuckim, zaś od tego czasu Starostą dubieńskim. Przed wojną światową przyjmował żywy udział w organizacjach wolnościowych, a od 1914 r. do 1927 r. służył w wojsku, skąd wyszedł w stopniu kapitana. Posiada odznaczenia: „Virtuti Militari“, „Polonia Restituta“ i złoty Krzyż Zasługi.

Sekretarzem Sejmiku jest p. Józef Sławiński, który w samorządzie pracuje od 1922 r. i przez cały czas w dubieńskim Wydziale Powiatowym. Na stanowisku sekretarza jest od początku 1929 r.

Inspektorem Samorządowym od 1927 r. jest p. Józef Dzenajewicz. Poprzednio, od r. 1923 był Inspektorem w powiatach: oszmiańskim i mołodeczkańskim na Wileńszczyźnie.

Zastępcą Inspektora od 1931 r. jest p. Edward Małasiewicz, oficer rez. W Samorządzie pracuje od r. 1907.

## POWIAT HOROCHOWSKI.

Powiat horochowski położony w południowej części Wołynia, graniczy z powiatami: włodzimierskim, kowelskim, łuckim i dubieńskim — województwa wołyńskiego, radziechowskim — wojew. tarnopolskiego i sokalskim — województwa lwowskiego. Utworzony został w marcu 1921 roku. Obszar jego wynosi 1760 klm<sup>2</sup>. Teren lekko falisty o glebie dobrej z bardzo niską ilością nieużytków. Powiat przerysują rzeki: Styrcz z południowej części, Stochód w Północnej, Lipa w południowo-zachodniej, Ługa z północo-wschodniej i Bezimienna w południowo-wschodniej. Administracyjnie podzielony jest na 7 gmin wiejskich oraz 2 gminy miejskie. Powiat zamieszkuje 122.845 mieszkańców.

Samorząd otrzymał w spuściźnie po zaborcach powiat pod każdym względem

bardzo zaniedbany, dróg bitych w powiecie całkiem nie było, szkół bardzo mało, budynki szkolne przeważnie zniszczone, — ni nadające się do użytku.

Powiat horochowski, dzięki urodzajności swej gleby przeważnie (löss) jest wybitnie rolniczy. To też Powiatowy Związek Komunalny w pierwszym rządzie skierował swoją uwagę na podniesienie rolnictwa, które przy poparciu Samorządu rozwija się dość pomyślnie.

Wydział Powiatowy utrzymuje obecnie 4 instruktorów rolnych rejonowych, w najbliższej zaś przyszłości angażuje jeszcze jedną siłę fachową dla pracy wśród gospodyń wiejskich. Na terenie powiatu istnieje Państwowa Żeńska Szkoła Rolnicza, subwencjonowana przez Wydział Powiatowy, która bierze również udział w pracach rolniczych powiatu. Do r. 1932 główna akcja popierania rolnictwa prowadzona była w kierunku produkcji roślinnej. Z roślin zbożowych uprawiano w pierwszym rządzie pszenicę, następnie żyto, owies i jęczmień. W celu podniesienia jakości produkcji zbóż Samorząd utrzymuje 6 stacji czyszczenia nasion i jedną wypożyczalnię narzędzi rolniczych. Ponadto istnieje 7 prywatnych stacji czyszczenia nasion, należących do Spółek Maszynowych. W dziale produkcji roślinnej Wydział Powiatowy prowadzi doświadczenia z odmianami zbóż, ziemniakami i uprawą łąk. Pozatem akcja konkursów rolniczych wśród samodzielnych gospodarzy i młodzieży wiejskiej, prowadzona od szeregu lat, daje poważne rezultaty.

W dziale produkcji zwierzęcej pracę planową rozpoczęto dopiero w roku 1932. Wobec tego, że gros gospodarstw w powiecie stanowią drobni rolnicy (99,3%) dział ten posiada dla powiatu doniosłe znaczenie. W zrozumieniu doniosłości rozwoju hodowli Wydział Powiatowy organizuje szereg konkursów hodowlanych, stwarza punkty kopulacyjne buhai i knurów, oraz gniazda zarodowe trzody chlewnej.

Na terenie powiatu znajduje się 8 mleczarni Spółdzielczych, z których jedna (w Zamliczach) motorowa jest największą w całym Województwie. Ze Spółdzielni rolniczo-handlowych istnieje jedna w Horochowie oraz w powiecie kilka kooperatyw ukraińskich. Obecnie jest w projekcie budowa filji Elewato-

ra w Sokalu, przy st. Horochów, co niewątpliwie przyczyni się w znacznym stopniu do korzystnego dla rolników zbytu produktów rolnych.

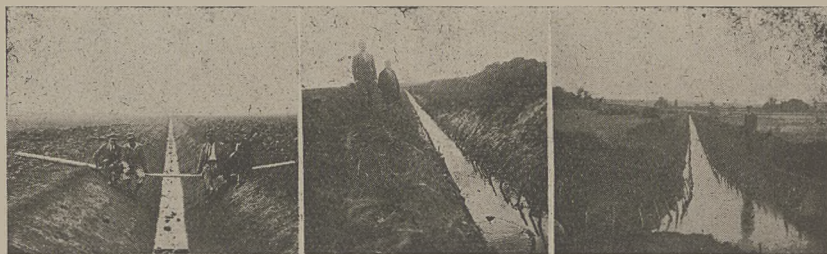
Pozatem na terenie powiatu istnieje 30 Kółek Rolniczych, zrzeszonych w O. T. O. i K. R., 15 Kół Młodzieży, 9 Kół Gospodyń Wiejskich, 19 Kas Stefczyka oraz 9 oddziałów Związku Strzeleckiego, prowadzących prace przysposobienia rolniczego. Organizacje powyższe są dość żywotne i rozwijają się pomyślnie.

W dziedzinie sadownictwa powiat osiągnął dość znaczne rezultaty. Akcją zakładania sadów handlowych przy pomocy kredytów P. B. Rolnego i K.K.O. w Horochowie daje korzystne warunki. W roku ub. zostało nabyte przez ludność miejscową około 15.000 drzewek owocowych, Wydział Powiatowy posiada własny wzorowy sad owocowy, założony na przestrzeni 3 ha z 500 drzewkami owocowymi, oraz szkółkę drzew owocowych.

Rozwój prac meljoracyjnych datuje się w powiecie od roku 1932. Prace te zostały rozpoczęte przez Okr. Urząd Ziemi i są nadal kontynuowane ku wielkiemu zadowoleniu ludności miejscowej. W roku ub. zmeljorowano i wykopano rowów odwadniających około 20 km. W roku bieżącym projekt meljoracyjny obejmuje już około 40 klm.

Należyty rozwój pracy w zakresie weterynarji datuje się od roku 1926, czyli od czasu zaangażowania, przez Powiatowy Związek Komunalny i Gminy lekarzy weterynaryj. Obecnie w powiecie pracuje 4-ch lekarzy weterynaryj, w najbliższym czasie projektuje się zaangażować jeszcze 2-ch lekarzy z siedzibą w Branach i Beresteczku. Prowadzone są 3 ambulatorja lekarskie: jedno w Horochowie przez P. Z. K. i dwa przez Samorządy Gminne, a mianowicie w Łokaczach i Kisielinie.

W dziedzinie budowy dróg bitych Powiatowy Związek Komunalny natrafia na wielkie trudności, albowiem powiat nie posiada pokładów materiałów budowlanych, — kamień do budowy sprowadzał się przeważnie z kamieniołomów klesowskich. Sam koszt dostawy kamienia równa się kosztom kupna, nie też dziwnego, że w tej dziedzinie praca idzie żółwim krokiem.



Fragmenty robót meljoracyjnych pow. horochowskiego.



Z pow. horochowskiego. Górą: Szpital sejmikowy w Łokaczach i strzelnica P. W. i W. F. Dołem: Gmach Sejmiku; Elekrownia Sejmikowa.

Pomimo niesprzyjających warunków o jakich mowa wyżej i przeżywanego kryzysu gospodarczego, Powiatowy Związek Komunalny postawił sobie za obowiązek dokończenie w roku budżetowym 1933/34 budowy drogi o twardej nawierzchni, przestrzeni około 3 kmtr., łączącej miasto Horochów ze stacją kolejową Horochów, odległej od miasta o 8 kmtr., połączenie której ma wybitne znaczenie gospodarcze dla powiatu. To też w roku bieżącym poczyniono starania w kierunku zakupienia w kamieniołomach państwowych w Janowej Dolinie potrzebnej ilości kamienia na dogodnych warunkach spłaty, jak również uzyskania w dyrekcji Okręgowej Kolei Państwowych w Radomiu kredytu na przewóz materiału budowlanego.

Starania Powiatowego Związku Komunalnego dały dodatnie wyniki.

Obecnie bardzo intensywnie przystąpiono do zwózki materiałów budowlanych na miejsce budowy, sposobem szarwarkowym, który ludność widząc dobre wyniki, chętnie wykonuje.

Samorząd Powiatowy posiada w swym zarządzie 1.260,5 km dróg, w tej liczbie 18,4 km. bitych, reszta zaś są to drogi gruntowe, z których 1.035,2 km. gminnych, 50,6 km. państwowych, 60,5 km. wojewódzkich i 95,9 km. powiatowych. Ze wspomnianej ilości dróg bitych, Samorząd Powiatowy wybudował 13,6 klm. kosztem 1.050. 083 zł.

Personel Działu Drogowego składa się: z Kierownika-Inżyniera i trzech drogomistrzów.

Z chwilą powstania powiatu N. N. K. dla zwalczania epidemji, która tu mocno szerzyła się w roku 1921 częściowo odremontował budynki szpitalne w Mirkowie i Łokaczach (prowadzone do wojny światowej przez byłą samorząd rosyjski) i utworzył w nich szpitale dla chorych tylko zakaźnych. Po przekazaniu N. N. K. Samorządowi powiatowemu budynków szpitalnych i inwentarza,

— Powiatowy Związek Komunalny w roku 1924 po przeprowadzeniu gruntownego remontu i zakupieniu odpowiednich narzędzi lekarskich uruchomił szpital w Mirkowie na 20 łózek, otwierając równocześnie przychodnie lekarskie: w Łokaczach i Horochowie, przychodnię lekarską przy szpitalu w Mirkowie oraz przychodnie felczersko-akuszeryjne w Drużkopolu, Beresteczku, Świniuchach i Kisielinie. W roku 1925 likwiduje przychodnie felczerskie w Świniuchach i Kisielinie. W roku 1925 likwiduje przychodnie felczerskie w Świniuchach i Kisielinie, przyjmuje nowych 2-ch lekarzy dla Mirkowa i Beresteczka, uruchamia Kolumnę Dezynfekcyjną z aparatem parowym i formalinowemi, prowadzi bezpłatne ochronne szczepienia przeciwko ospie, wściekliczynie i innym chorobom zakaźnym, leczą bezpłatnie chorych zakaźnych w szpitalu, zaprowadza bezpłatne leczenie w poradniach dla chorych na gruźlicę, jaglicę i choroby weneryczne (za zwrotem kosztów le-

ków), zakupuje narzędzia chirurgiczne, sterylizatory, bieliznę i t. p., celem dostosowania szpitali zakaźnych dla potrzeb ogólnych. W styczniu 1926 roku uruchamia szpital w Łokaczach, który przyspasa dla pracy chirurgicznej. W roku 1927 wybudowano budynek dla personelu szpitalnego w Mirkowie, uruchamiając równocześnie specjalny oddział zakaźny. W marcu 1928 roku otworzono przychodnię przeciwgruźliczą przy przychodni ogólnej w Horochowie. Obecnie Sejmik Powiatowy utrzymuje: szpital w Mirkowie na 30 miejsc (ogólny z oddziałem zakaźnym), szpital w Łokaczach na 30 miejsc (przeważnie chirurgiczne i oddział zakaźny), przychodnie lekarskie przy szpitalach w Mirkowie i Łokaczach, przychodnię ogólną w Horochowie, przy niej przychodnię przeciwgruźliczą, udziela subwencje na prowadzenie przychodni miejskiej w Beresteczku, ponosi 50% kosztów utrzymania 5 położnych rejonowych, wykonuje bezpłatnie szczepienia dorożne przeciwko ospie, szczepienia przeciwko wściekliczynie (za zwrotem kosztów szczepionek), bezpłatne szczepienie przeciwko płonicy, błonicy i durowi brzuszemu, utrzymuje kolumnę dezynfekcyjną, leczą w przychodniach bezpłatnie chorych na jaglicę i gruźlicę. Personel sanitarny składa się: z 4-ch lekarzy, 1 felczera, 5 pielęgniarek, 1 dezynfektora, 5 akuserek i 15 osób służby niższej.

W celu szerzenia oświaty pozaszkolnej, prowadzony jest od (XII 1933) specjalny referat przy Inspektoracie Szkolnym. Do roku szkolnego 1932/33 ukończyło kurs dokształcający 1837 osób. Na prowadzenie oświaty pozaszkolnej w powiecie, Powiatowy Związek Komunalny, gminy jak również Kuratorjum rokrocznie wyasygnowuje pewne kwoty. Pozatem P. Z. K. przychodzi z pomocą



Szkoły wybudowane przez gminy pow. horochowskiego. Rząd górny od lewej do prawej: 6-o kl. szkoła w Myślinach gm. Skobełka; 5-o kl. szkoła również w Myślinach; 3-y kl. szkoła w Kowbaniu gm. Skobełka. Rząd środkowy: szkoła w Branach; szkoła w Nowem Gnieźnie. Rząd dolny: szkoła w Drużkopolu i w Stawiskach, gm. Brany.

kształcącej się młodzieży w postaci udzielania zapomóg i subwencji.

Do r. 1931 Sejmik powiatowy utrzymywał szkołę rzemieślniczą w Horochowie i ochronkę w Beresteczku, które następnie zlikwidował. Większość narzędzi i materiałów drewnianych jakie znajdowały się w omawianej szkole przejął Sejmik Kostopolski przy zawarciu transakcji przy kupnie przez Sejmik Horochowski elektrowni z kompletnym urządzeniem za 27.000 złotych, na dogodnych warunkach spłaty, część narzędzi przydzielono do użytku szkołom powszechnym w powiecie.

Pozatem P. Z. K. udziela doraźnych zapomóg osobom: poszukującym pracy, ułomnym, na ułatwienie podróży, w celu wyszukania pracy i t. p.

Do przedsięwzięcia komunalnych Powiatowego Związku Komunalnego należy: elektrownia, uruchomiona 27 stycznia 1932 r. kosztem 47.960 zł. i cegielnia-betoniarnia w Łokaczach przebudowana w roku 1928 kosztem 88.748 zł. Ta ostatnia daje możność dostarczać ludności materiał budowlany w dobrym gatunku i na dogodnych warunkach sprzedaży, co w dobie przeżywanego kryzysu przynosi nabywcom duże korzyści.

W celu utrzymania w należyтым stanie pod względem wykszolenia istniejących w powiecie 24 Straży Ochotniczych, oraz dążąc do zwiększenia ich ilości, — Powiatowy Związek Komunalny utrzymuje Instruktora Pożarniczego.

Do jednych z najżywoźniejszych organizacji zaliczyć należy P. W. i W. F., które obecnie liczy przeszło 750 członków, posiada na terenie powiatu 3 strzelnice, z których jedna małokalibrowa, wybudowana została w maju 1933 roku na działce, należącej do Horochowskiego Powiatowego Związku Komunalnego. Z kolei następujące L. O. P. P. licząca obecnie 14 Kół Ogólnej ilości 762 członków, Oddział Polskiego Czerwonego Krzyża o liczebności 342 członków. Za czas istnienia P. C. K. zdołano z własnych funduszy zakupić całkowity komplet sprzętu dla drużyn rat. san. i umundurowanie jednej drużyny.

W roku 1928 została przez Powiatowy Związek Komunalny założona Komunalna Kasa Oszczędności, która pomimo ciężkich czasów rozwija się pomyślnie. Kapitał zakładowy Kasy wynosi obecnie 50.000 zł.

Budżet Powiatowego Związku Komunalnego na rok 1933/34 wynosi 459.778 zł. w tem: Drogi i place publiczne 187.912 zł., Oświata — 1700 zł., Kultura i Sztuka — 500 zł. Zdrowie Publiczne — 51.403 zł. Opieka Społeczna — 12.634 zł. Popieranie rolnictwa — 31.717 złotych.

Zmniejszenie budżetu w porównaniu



*Fragmety z budowy przez Sejmik horochowski drogi bitej, łączącej miasto ze stacją kolejową.*

do lat poprzednich ilustruje następujące zestawienie:

Rok budżetowy 1930/31, preliminowano 1.274.159, wykonano 1.126.821,68;



P. Tadeusz Buyko — horochowski Starosta powiatowy.

Rok budżetowy 1931/32, preliminowano 651.634, wykonano 547.743,34; rok budżetowy 1932/33, preliminowano 618.901 wykonano 495.715,79.

Starostą powiatowym jest p. Tadeusz Buyko, — w administracji państwowej pracuje od r. 1930 początkowo jako zast. starosty w Krzemieńcu, zaś od listopada 1932 r. jest Starostą powiatowym w Horochowie. Podczas studjów gimnazjalnych przyjmował czynny udział w P. O. W. Kijowskim. Prawo ukończył w Wilnie.

Sekretarzem Sejmiku jest p. Zygmunt Hulanicki, pracujący w samorządzie od 1924 r., zaś na obecnym stanowisku pozostaje od marca 1931 r., za pracę samorządową i społeczną odznaczony jest Krzyżem Zasługi.

Inspektorem samorządowym p. Stanisław Chodorski, który w samorządzie na Wołyniu pracuje od r. 1923, — inspektorem w Horochowie jest od września 1931 r.

W skład Sejmiku wchodzi pp.: Mikołaj Bałamut, Sylwester Krutiak, Cyryl Kubicki, Jan Borkowski, Ludwik Mochliński, Franciszek Knizaczek, Stanisław Szymczak, Antoni Parfeniuk, Pantelejmon Kostiuszko, Dementy Maksymiuk, Józef Babij, Michał Knysz, Szymon Lejba-Melman, Stanisław Anioł, Tryfon Godyk, Aleksander Zawadzki. Wydział powiatowy stanowią PP.: Mikołaj Bałamut, Jan Borkowski, Cyryl Kubicki, Michał Knysz i Ludwik Mochliński.

## Samorządy miejskie

### MIASTO KRZEMIENIEC.

Skutkiem działań wojennych Krzemieniec, po ukonstytuowaniu się samorządu polskiego, był w kompletnej ruinie, można więc sobie uzmysłowić, jak trudne zadanie miał samorząd miejski. Zabrano się jednak energicznie do pracy i przystąpiono w pierwszym rzędzie,

do zabrukowywania ulic, kopania studzien i przystosowania do potrzeb sanitarnych. Jeśli chodzi o samo miasto, to zabrukowane już jest w 80%, zaś chodniki ułożono na przestrzeni 7 km. bież., natomiast przedmieścia, które ze względu na znaczne wydłużenie miasta znajdują się w promieniu 7 km. od cen-



Z miasta Krzemieniec. Górą: Gimnazjum Samorządowe; U dołu: Fragmenty hali maszyn elektrowni miejskiej.

trum, mają tylko 3% zabrukowanych ulic.

Zaznaczyć należy, że liczący obecnie 20.000 mieszkańców, — Krzemieniec obejmuje 54 km<sup>2</sup>, przyczem 12.000 mieszkańców zajmuje centrum miasta, a przedmieścia 8.000. W stosunku podatkowym na 330.000 zł. budżetu zwykłego, 8.000 mieszkańców płaci tylko 8.000 zł., resztę pokryć musi śródmieście, natomiast wybudowanie, powiedzmy, studni na przedmieściu wynosi minimalnie 4.000 zł. Wybudowanie szkoły kosztowało 90.000 zł. Widać tu najwyraźniej szaloną niewspółmierność między świadczeniami mieszkańców przedmieść, a świadczeniami samorządu miejskiego. Dodać jeszcze trzeba, że koszt wybrukowania ulic na przedmieściach obliczony jest na 1.000.000 zł.

Jak to już wyżej wspomnieliśmy zabrukowywanie ulic postawione było na pierwszym planie inwestycji miejskich, dalej: kapitalnie wyremontowano remizę straży zawodowej; wybudowano budynek taboru oczyszczania miasta, wybudowano ustęp publiczny, wybudowano 4 śmietniki publiczne, przeniesiono wyciek z przed Liceum krzemienieckiego, wybudowano nowych 37 studzien, które ze starymi 8-a stanowią okazałą cyfrę 45 studzien. W obrębie rzeźni miejskiej wybudowano 3 nowe budynki i odrębny budynek kiskarni przy rzeźni. Wszystkie budynki miejskie zostały wyremontowane. Wybudowano 3-y kl. mурowaną szkołę na przedmieściu z mieszkaniami dla nauczycieli. Zaś najważniejszą i najkosztowniejszą inwestycją jest elektrownia miejska wybudowana w r. 1928 kosztem 750.000 zł. Elektrownia ta ma dwa motory o sile: jeden 200 k. m., drugi 135 k. m. Zaznaczyć należy, że kable przeprowadzone są pod ziemią z 4-a transformatorami

w mieście, oraz że z prądu tej elektrowni korzystają koszarzy 12-go p. ułanów w Białokrynicy oddalone od miasta w prostej linii o 3,5 km. Za ub. rok budżetowy elektrownia dała 56.000 zł. czystego zysku i kapitału amortyzacyjnego 31.000 zł. Cena kilowat-godziny wynosi 84 gr. dla światła i 40 gr. dla zakładów mechanicznych.

Do najważniejszych bolączek miasta należą obecnie: wodociągi, kanalizacja, łaźnia dalsze zabrukowanie ulic. Bardzo ważną kwestją w dziedzinie sanitarnej jest regulacja potoku Irwy, oraz sporządzenie planu zabudowań miasta i szeregu drobnych inwestycji. Żeby potrzeby te wyrazić w cyfrach, to wyniosłyby one około 10.000.000 zł., natomiast z dochodów miasto może przeznaczyć na te cele około 50.000 zł. rocznie: Do rzędu tych koniecznych inwestycji zaliczyć należy również brak własnych gmachów szkolnych. Na 5 szkół pow. 3 mieszczą się w budynkach wynajętych. Najboleśniej odczuwa się brak własnego budynku na przedmieściu dubienińskim, gdzie szkoła mieści się w 3 wy-

najętych lokalach, drogo opłacanych, a zupełnie nie nadających się pod szkołę. Wobec tego koniecznym jest przystąpienie do budowy własnego budynku, na który zwożony już jest materiał i zawiązał się specjalny komitet obywatelski budowy tej szkoły.

Prócz Liceum, o którym wspominałyśmy na pierwszych stronach bież. n-ru miasto posiada następujące organizacje użyteczności publicznej i społecznej: 2 straże zawodowa i ochotnicza, szpitale: powiatowy i żydowski, przedszkola: dwa sejmikowe, Katol. Tow. Dobroczyńności i żydowskie domy dla starców przy Katolic. Tow. Dobr. i przy żydowskim Tow. Dobr. Stację opieki nad Matką i Dzieckiem pod opieką b. żywotnej organizacji Zw. Pracy Obywatelskiej Kobiet, przychodnie: przeciwgruźlicza i przeciwjaglicza przy Kasie Chorych, Zjednoczenie Organizacji Społecznych, zaś z poszczególnych najżywotniejsze są: Zw. Pracy Obyw. Kobiet, Katolickie Towarzystwo Dobroczyńności, Macierz Szkolna, L. O. P. P. Czerwony Krzyż, Klub Sportowy „K. K. S.“, Zw. P. W. i W. F. i szereg innych.

Na zakończenie dodać należy, że Krzemieniec ma przyszłość jako ośrodek, przedewszystkiem, oświatowy oraz turystyczny i sportowy, zwłaszcza narciarstwa i szybownictwa, które krzewi się już obecnie i wreszcie jako stacja letniskowo-klimatyczna. To też na Krzemieniec zwracać uwagę musi nie tylko społeczeństwo miejscowe, ale z całej Rzplitej, gdyż ma on wszelkie warunki uzdrowiskowe, a przytem bardzo ładną przeszłość historyczną.

Ogólny budżet miasta na r. 1933/34 zamyka się cyfrą: 321.736 zł. 19 gr., w tem na oświatę 56.323 zł. 33 gr., zdrowie publiczne 12.487 zł. 70 gr., opieka społeczna 42.200 zł., bezpieczeństwo publiczne 42.225 zł.

Burmistrzem miasta od 1922 r. jest p. Jan Beaupré. Od najmłodszych lat przyjmował czynny udział w P. O. W. na Ukrainie. Odznaczony jest srebrnym



Grupa Pracowników Magistratu m. Krzemieńca z burmistrzem, p. Janem Beaupré, pośrodku.



Krzyżem Zasługi. Viceburmistrzem jest p. Jan Rej oraz ławnikami pp.: Azrael Krzemieniecki i Szloma Fingerit.

Sekretarzem Magistratu od r. 1932 jest p. Władysław Bieńczycki.

W skład Rady Miejskiej wchodzi pp.: Bakimer Chaim, Czarnecki Józef, Cymbaluk Dymitry, Gersztejn Mojżesz, Goldenberg Ruwin, Gendler Szymon, Jaśkiewicz Józef, Kowalski Stanisław, Łysy Aba, Mejselman Aron, Kapitoniec Julian, Puławski Ignacy, Pawłowicz Jan, Perelmutter Wigdor, Gercfeld Josif, Rudków Sergjusz, Szafir Boruch, Szałpak Robert, Szejnberg Zelman, Tkaczyński Andrzej, Kopiejka Geszel, Tunicki Jerzy, Zawediuk Bazyl.

## MIASTO DUBNO.

Miasto liczy 13.500 mieszkańców, zajmuje 395 ha. obszaru i nosi charakter przemysłowy.

Skutkiem długotrwałych działań wojennych miasto było kompletnie zniszczone, lecz od r. 1921 zaczęło się odbudowywać w pośpiesznym tempie i liczy obecnie 1.500 domów. W związku z tą dewastacją oraz kompletną ruiną bruków i innych urządzeń miejskich warunki polskiego samorządu miejskiego były niezwykle trudne.

Obecnie, jeśli chodzi o inwestycje miejskie, miasto posiada już 80% zabrukowanych ulic t. zn. na 20 km. bież. ulic, 4 tylko nie posiadają bruków. Ułożono 16.637,07 m.<sup>2</sup> chodników betonowych. Najważniejszą inwestycją była budowa 7-o kl. szkoły powszechnej ukończonej w r. 1930 kosztem 410.000 zł. Nadto wybudowano 2 studnie artezyjskie.

Z instytucji użyteczności publicznej na terenie miasta są: rzeźnia, elektrownia, miejskie ambulatorjum lekarskie przy żydowskim szpitalu; ośrodek zdrowia, biblioteka miejska, muzeum regionalne i sala teatralna mieszcząca się w starym ratuszu oraz straż zawodowa posiadająca auto-pogotowie. Miasto, we własnym zakresie, prowadzi kursy dla dorosłych, cieszące się dość dużym powodzeniem. Poziom kursu jest wysoki i obejmuje: język polski, literaturę, geografję Polski i historję.

Z organizacyj oświatowych są: gimnazjum państwowe, gimna-



Tak wyglądało miasto Dubno w r. 1917. Dziś jest już całkowicie odbudowane.

zjum żydowskie z polskim językiem wykład., szkoła zawodowa w Klasztorze Sióstr Opatrzności, 2 szkoły powszechne i kursy do kształcące dla rzemieślników.

Z organizacyj społecznych bardzo żywotny jest Zw. Pracy Obywatelskiej Kobiet, prowadzący stację opieki nad Matką i Dzieckiem, Macierz Szkolna, Zw. Strzelecki, Legjon Młodych, Klub Wioślarski i szereg innych.

Jak to już zaznaczyliśmy na wstępie, miasto jest dość uprzemysłowione. Głównie rozwija się tu przemysł chmielarski, scentralizowany w Towarzystwie Chmielarskim.

Powiat dubieński ma już swoją tradycję w tym handlu i był do r. 1914 centrum chmielarskim regulującym ceny na rynkach nawet zagranicznych. Pozatem jest w mieście jeszcze rozwinięty przemysł młynarski reprezentowany przez kilka większych młynów.

Na zakończenie wspomnieć należy, iż w danym klasztorze Bernardynów mieści się jedyne w Europie Papieskie Seminarjum obrządku wschodniego.

Ogólny budżet miasta na rok 1933/34 zamyka się cyfrą: 261.303 zł., w tem na oświatę 33.977 zł., zdrowie publiczne 30.488 zł., opieka społeczna 14.510 zł., bezpieczeństwo 38.375 zł.

Magistrat stanowią pp.: Jan Rożen — burmistrz urzędujący od połowy 1929 r.; Izidor Margulies — viceburmistrz oraz ławnicy pp.: Witold Skrybko i Alfred Kozakiewicz.

Sekretarzem Magistratu od stycznia 1930 r. jest p. Augustyn Jankowski.

W skład Rady Miejskiej wchodzi pp.: Michał Baryłowicz, Szmul Barczasz, Uszer-Zejlik Bejrinsztejn, Mikołaj Domarew, Szoel Borkowski, Szajakogos Elbert, Antoni Górski Marek

Kowalski, Józef Kwapił, Michel Kopejka, Abram Karaulnik, Mordko-Lejb Łuczniak, Leon Miszczeruk, Jakób-Wolf Nachtman, Dawid Pejrel, Izrael-Lejb Kram, Antoni Salijenko, Ziś Siterman, Józef Sławiński, Karol Spalek, Nikita Szymczyszyn, Józef Witwicki, Piotr Wójcik i Henryk Ziembicki.

## MIASTO RADZIWIŁÓW.

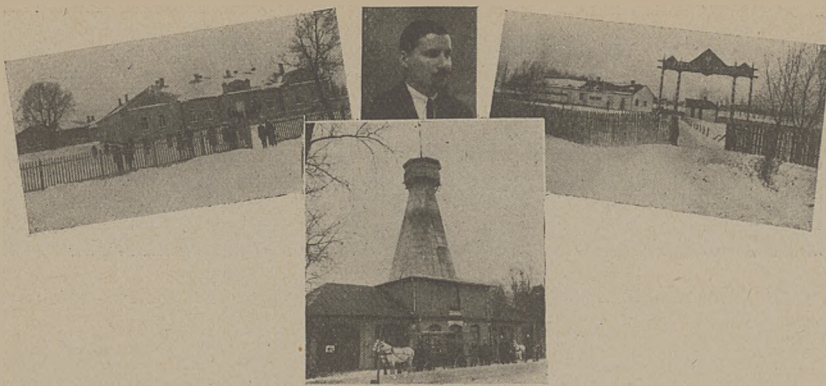
Miasto liczy 5.456 mieszkańców zajmuje 655 ha obszaru i nosi charakter rolniczo - handlowy.

Jeśli chodzi o inwestycje miejskie, to Radziwiłłów zabrukowany jest w 20%, chodników betonowych, miasto nie układało. Do najważniejszych inwestycji należy rzeźnia miejska, wybudowana w r. 1930 kosztem 10.000 zł., przystosowana do potrzeb miejskich. W r. 1929 urządzono targowicę miejską za sumę 8.000 zł.

Z instytucji użyteczności publicznej i społecznych są na terenie miasta: Szpital powiatowy na 30 łóżek, przy którym prowadzona jest również przychodnia lekarska i schronisko dla dzieci im. Marsz. Piłsudskiego. Ze społecznych na pierwszym miejscu postawić należy ochotniczą straż ogniową, dalej Katolickie Tow. Dobroczynności, i żydowskie Tow. Dobroczynności, szkoła żydowska „Tarbut“ oraz religijna „Talmud Tora“ i szereg innych. Z instytucji oświatowych jest 7o kl. szkoła powszechna z zawodową do kształcącą.

Ogólny budżet miasta na rok 1933/34 zamyka się cyfrą: 75.368 zł., w tem na oświatę 6.660 zł., zdrowie publiczne 5.358 zł., opieka społeczna 10.250 zł.

W skład Rady Miejskiej wchodzi pp.: Mojsze Dawid Bałaban, Jan Dawidowski, Abram Doniuk, Abram Dubczak, Ajzyk Jakira, Cyryl Kowalczuk,



Z m. Radziwiłłowa. U góry: 7-o kl. szkoła powszechna; p. Tadeusz Kozakiewicz — sekr. Mag.; Rzeźnia Miejska. U dołu: Remiza strażacka.

Józef Korsuń, Bencjon Lebow, Szmul Wajnsztejn, Dr. Wacław Zajączkowski, Benjamin Ber i Jan Ziemba.

Magistrat stanowią pp.: Lucjan Lenczowski, — burmistrz urzędujący od marca 1931 r. — oficer rezerwy odznaczony szeregiem krzyżów wojskowych i Krzyżem Zasługi; Wacław Ciecierski — viceburmistrz — oficer rezerwy; Kawaler Krzyża „Virtuti Militari“ i innych oraz Mejer Krojt — ławnik.

Sekretarzem od czerwca 1928 r. jest p. Tadeusz Kozakiewicz.

## MIASTO HOROCHÓW.

Uzupełniając krótką historję miasta, podaną na pierwszych stronach bieżącego numeru musimy dodać, że Horochowowi przywrócono godność miasta dopiero w r. 1920. Ponieważ przez dłuższy czas, za rządów zaborczych, Horochów spełniał rolę wioski przeto inwestycyjnie zupełnie nie był przystosowany do potrzeb miasta i to siedziby powiatu.

Pierwszą inwestycją, na terenie miasta, była budowa domków urzędniczych podjęta przez rząd. Następnie władze odrodzonego samorządu miejskiego rozpoczęły zabrukowywanie ulic, które nie może postępować w tak szybkim tempie jak tego wymagają potrzeby miasta, gdyż brak kamienia na miejscu, zmusza do sprowadzania go koleją, co niepomniernie podnosi koszt zabrukowywania ulic, to też miasto, mimo dużych wysiłków, zabrukowane jest obecnie w 10%. Następną inwestycją miejską była budowa cegielni z piecem kręgowym, która wydatnie przy-

czyniła się do rozbudowy miasta. W r. 1930 wybudowano dom Magistratu na własnej, nabytej parceli. W r. 1927 Magistrat przystąpił do sporządzenia pomiarów miasta, która to praca ukończona jest w 70%. Dbając o stan sanitarny, wywiercono dotychczas 17 studzien miejskich, wybudowano 2 ustępy publiczne, jeden z nich murowany oraz wprowadzono tabor oczyszczania miasta. Ostatnią inwestycją jest wykańczana obecnie, rzeźnia miejska, wyposażona w nowoczesne urządzenia. Do rzędu najbardziej koniecznych inwestycji należy budowa gmachu dla istniejącej 7-o kl. szkoły powszechniej, która jednak musi być odłożona ze względu na stałe kurczenie się budżetu miejskiego, który spadł obecnie do sumy przeszło 50.000 złotych.

Z organizacyj społecznych i użyteczności publicznej znajdują się w mieście: ochotnicza straż ognio- wa, wykwapowana dość dobrze, Zw. Pracy Obywat. Kobiet, prowa-

dzący własną stację opieki nad matką i dzieckiem, L. O. P. P., Zw. Strzelecki, Komitet P. W. i W. F., Zw. Legionistów, Zw. Osadników Wojskowych, Zw. b. Wojskowych, Zw. Inwalidów, Rodzina Policyjna, Komitet dni Chopinowskich, „Tarbut“ i szereg innych organizacyj żydowskich. Z okazji 10-o letniej rocznicy odparcia najazdu bolszewickiego wybudowano tu pomnik „10-o lecia Zwycięstwa“, stanowiący najpiękniejszy, pod względem estetycznym, fragment Horochowa i wysoce znamienny pod względem nadanego treści wewnętrznej wyrazu.

Na zakończenie wspomnieć warto, że Horochów słynął i dziś jeszcze wyrabia wspaniałe kozuchy, wyprawiane tak dobrze, że w wyglądzie zewnętrznym, jak i w dotyku przypominają zamsz. Kozuchy te nadają się doskonale do potrzeb kawalerji, niestety wytwórcy pozostają bez zamówień. Oprócz wytwórczości kozuchów rozwinięte jest tu również szewstwo.

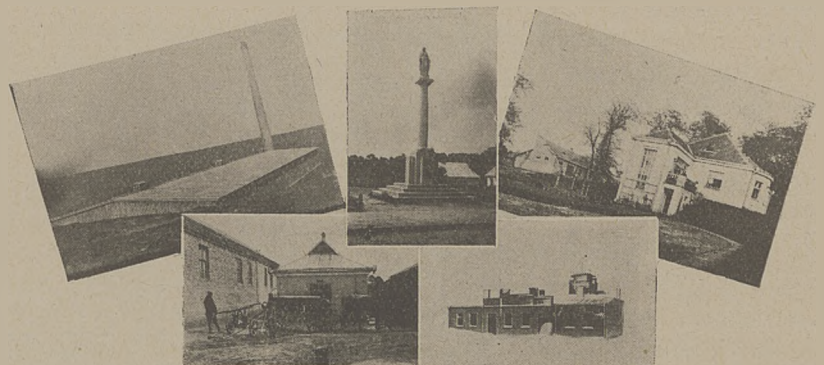
Burmistrzem miasta od r. 1926 jest p. Tadeusz Czepielewski.

Sekretarzem jest p. J. Łotocki.

## MIASTO BERESTECZKO.

Miasto liczy 6.340 mieszkańców i nosi charakter rolniczo-handlowy. Beresteczko, naogół jest biedne i pozbawione większych widoków rozwoju, to też samorząd miejski walczy z wieloma przeciwnościami.

Z powodu braku kamienia na



Z m. Horochowa. Rząd górny: Cegielnia miejska; Pomnik wzniesiony na pamiątkę 10-o lecia odzyskania niepodległości; Magistrat miasta. Rząd dolny: Miejski tabor asenizacyjny; Nowa rzeźnia miejska.



Na lewo: Grupa Radnych i Zarządu m. Horochowa z burmistrzem, — p. Tadeuszem Czepielewskim pośrodku. Na prawo: Pracownicy biura Magistratu.

miejsu zabrukowywanie ulic połączone jest tu z dużymi trudnościami, to też miasto zabrukowane jest tylko w 20%. Uruchomiona w r. 1921 cegielnia miejska z piecem kręgowym przystąpiła do wyrobu klinkieru, który zastąpić ma brakujący kamień i dopomoże do szybszego zabrukowania miasta. Z inwestycji miejskich wymienić należy: rzeźnię wybudowaną w r. 1926 kosztem 6.000 zł., targowicę urządzoną i dostosowaną do potrzeb miasta oraz hale targowe wybudowane kosztem 18.000 zł. Jest to budynek murowany o 12 przedziałach. W r. 1930 Magistrat miał przystąpić do budowy gmachu 7-o kl. szkoły powszechnej, co jednak nie doszło do skutku z powodu cofnięcia przyrzeczenia o kredytach i zapomogach. Inwestycja ta jest jednak b. potrzebna, gdyż obecne lokale szkolne zupełnie nie odpowiadają swemu zadaniu.

Z organizacyj użyteczności publicznej i społecznych na terenie miasta znajdują się: przychodnia lekarska, zakład opiekuńczy S. S. Rodziny Marji im. Jana Wiktora Raciborowskiego, ochotnicza Straż Ogniowa, koło P. C. K., koło L. O. P. P., Zw. Pracy Obywatelskiej Kobiet prowadzący stację opieki nad matką i dzieckiem, Stow. Młodzieży Polskiej, Strzelec, Macierz Szkolna, Proświta, Tarbut, Linas Hacedek i inne.

Z powodu budowy cegielni oraz dokonania innych inwestycji zadłużenie miasta przekracza 70.000 zł., obecnie, zatem, miasto nie może rozpoczynać żadnych inwestycji i kieruje wszelkie możliwości i starania ku spłaceniu długów.

Burmistrzem miasta od września 1929 r. jest p. Jan Owsinowski, Viceburmistrzem p. Boruch Furer.

Sekretarzem Magistratu od kwietnia 1930 r. jest p. Mirosław Szytkiewicz.

## Samorządy wiejskie

Gminy powiatu krzemienieckiego.

### **GMINA BEREŻCE.**

Obszar gminy wynosi 25.875.81 ha., ludności liczy 17.475, administracyjnie podzielona jest na 21 sołectw.

Gleba na terenie gminy jest piaszczyta, uboga z b. małym procentem pszennej. Punktów kopulacyjnych gmina nie posiada, jest tylko 8 licencjonowanych ogierów. Również brakuje punktów czyszczenia nasion, jest natomiast spółka maszynowa. Na zakończenie działu rolnego dodać należy, iż bardzo poważnie rozwinięte jest

tu pszczelarstwo oraz jest kilka wzorowych gospodarstw nasiennej.

Prócz uporządkowywania dróg gruntowych, gmina rozpoczęła zabrukowywanie odcinków drogowych oraz wybudowała 6 km. drogi glino-bitej, systemem amerykańskim. Nadto oprócz ułożenia szeregu przepustów betonowych, gromada Żołoby wybudowała most przez spady górskie o rozpiętości 6 mtr. nowoczesnej konstrukcji, zaś w r. b. gmina wybudowała most drewniany długości 20 metrów na rz. Ikwie.

Ogółem gmina posiada 12 szkół, z tych 7. mieści się we własnych budynkach, przyczem od r. 1931 buduje 7-o kl. szkołę murowaną w Dunajowie, która jest już prawie na ukończeniu i częściowo użytkowana. Na budowę tej szkoły wydano dotychczas około 90.000 zł. W latach poprzednich wybudowano 3-y kl. drewnianą szkołę w Breżcach.

Zaznaczyć należy, że gmina wybudowała również własny gmach Urzędu składający się z 6 pokoi kancelaryjnych oraz mieszkanie sekretarza.

Czynne są w gminie 3 straże pożarne, z których straż w Bereżcach wybudowała b. ładną, murowaną remizę z salą teatralną. Istnieją też 2 hufce p. w. i 3 koła młodzieży.

Ogólny budżet gminy na r. 1933/34 zamyka się cyfrą 78.355 zł., w tem na oświatę 20.852 zł. 29 gr., opieka społeczna 8.674 zł., popieranie rolnictwa 2.423 zł. na budowę małych dróg 4.450 zł.

W skład Rady Gminnej wchodzi pp.: Ławrenty Sawczuk, pos. Bazyli Serafimowicz, Roman Tryhuba, Anastazy Semeniuk, Nikanor Hodowany, Eljasz Cymbaluk, Dymitr Jakóbowski, Stefan Smakous, Teodor Prokorow, Maksym Muzyka, Piotr Pietruk i Stefan Kapinos.

Zarząd stanowią pp.: Aleksander Krafft, wójt urzędujący od 1924 r., Franciszek Mały — zastępca wójta i Mikołaj Holuk — ławnik.

Sekretarzem od kwietnia 1932 r. jest p. Aleksander Leśniak.

### **GMINA WIŚNIOWIEC.**

Obszar gminy wynosi 24.200 ha., ludności liczy 27.006, administracyjnie podzielona jest na 27 sołectw.

Gleba na terenie gminy jest pszenno-buraczana. W samym Wiśniowcu mieści się sejmikowa męska niższa szkoła rolnicza, z usług której korzysta okoliczna ludność. Punktów kopulacyjnych z buhajami, ani knurami gmina nie posiada, są natomiast 43 licencjonowane ogiery. Zaznaczyć należy, iż niemal każda wieś posiada punkt czyszczenia nasion. Mleczarnia spółdzielcza jest jedna posiadająca 2 filje pro-

sperująca średnio. Ludność rolnicza zajmuje się plantacją tytoniu na szerszą skalę, oraz obecnie rozwija się uprawa Soji. Od niedawna wprowadzony tu został nadzór nad buhajami.

Prócz uporządkowywania dróg gruntowych gmina prowadzi akcję zabrukowywania osiedli i ułożono w r. ub. 17 km. bruku w miasteczku Wiśniowiec, Muchawiec i Zagrodzie.

Na ogólną ilość 16 szkół, 14 mieści się już we własnych budynkach, z tych, w latach 1924—1927 wybudowano 3 szkoły, a mianowicie 2-u kl. murowaną w Woli Korbutowieckiej, oraz jednoklasowe w Maniowie i Krywczykach. W r. b. przystępuje się do budowy 5-o kl. szkoły w Kunińcu Wielkim.

Czynne są, na terenie gminy, 4 straże ogniowe dość dobrze wyekwipowane, przyczem gmina zakupiła obecnie 4 sikawki oraz przystępuje do budowy remiz. Istnieją też: 1 oddz. zw. strzeleckiego, 1 hufiec p. w. i w. f., 4 koła młodzieży, 1 koło gospodyń wiejskich, 2 tow. domów ludowych posiadające własne murowane budynki, Koło Macierzy i 4 Kasy Stefczyka.

W r. 1927 uruchomioną została Gminna Kasa Pożyczkowo-Oszczędnościowa, której obecny kapitał zakładowy wynosi 5.000 zł. wkłady oszczędnościowe 11.487 zł. 90 gr, obrót za r. ub. wyniósł 68. 398 zł. 96 gr.

Ogólny budżet gminy na r. 1933/34 zamyka się cyfrą: 125.775 zł. 75 gr., w tem na budowę dróg

16.030 zł., oświata 26.449 zł. 17 gr., opieka społeczna 3.675 zł., pop. rolnictwa 5.533 zł. 96 gr.

W skład Rady Gminnej wchodzi pp.: Jan Bojko, Bazyli Borejko, Antoni Czerwiński, Józef Czorneńki, Lzydor Hykawy, Szymon Liwyszyc, Teodor Mielniczuk, Jan Onyszczuk, Tadeusz Różański, Bazyli Słowiński, Stefan Sawczuk, Filip Sieńczuk, Jehuda Szapiro, Stefan Teliga i Jakób Zagórski.

Zarząd stanowią pp.: Karol Naruszewicz — wójt urzędujący od października 1930 r. — oficer w stanie spoczynku odznaczony dwukrotnym Krzyżem Walecznych, Aleksander Świętkowski — zastępca wójta i Piotr Zielonko — ławnik.

Sekretarzem od sierpnia 1929 r. jest p. Józef Sadkowski.

### GMINA SZUMSK.

Obszar gminy wynosi 23.902 ha., ludności liczy 21.951, administracyjnie podzielona jest na 26 sołectw.

Głeba na terenie gminy jest w 30% piaszczysta nawet z lotnymi piaskami, 30% żytnio-kartoflana, zaś 40% pszenno-buraczana. Punktów kopulacyjnych i licencjowanych stadników jest: 31 ogierów, 2 buhaje rasy czerwonej polskiej. Punktów czyszczenia nasion są 2. Mleczarnia spółdzielcza jest jedna prosperująca dość dobrze. Komasaję przeprowadziły trzy wsie, zaś jedna wieś zgłosiła chęć scalenia swych gruntów.

Prócz uporządkowywania dróg gruntowych, gmina ułożyła 3 km. bież. bruku. Nadto ułożono szereg przepustów betonowych i mostów, z tych jeden 54 mtr. rozpiętości i 2 po 14 mtr.

Na ogólną ilość 18 szkół, 9 mieści się we własnych budynkach, przyczem w r. 1929 wybudowano 4-o kl. murowaną szkołę w Obyczu kosztem 38.000 zł.

Czynne są 4 straże ogniowe, z których 2 wybudowały własne remizy. Istnieją też: 4 oddz. zw. strzeleckiego, 5 hufców p. w. i w. f., 4 koła młodzieży wiejskiej, zw. pracy obywat. kobiet, 4 Kasy Stefczyka, bank ludowy, 2 świetlice strzeleckie i biblioteka Macierzy.

W r. 1927 uruchomioną została Gminna Kasa Pożyczkowo-Oszczędnościowa, której obecny kapitał zakładowy wynosi: 8.000 zł., wkłady oszczędnościowe 5.000 zł., obrót za r. ub. 271.781 zł.

Ogólny budżet gminy na r. 1933/34 zamyka się cyfrą 110.845 zł. 44 gr., w tem na budowę dróg bitych 11.000 zł., oświata 18.710 zł. 62 gr., opieka społeczna 8.197 zł. 36 gr., pop. rolnictwa 5.152 zł.

Z zabytków historycznych pozostał w Szumsku kościół, — dawny klasztor pofranciszkański z XVI w., oraz szczątki zamku.

W skład Rady Gminnej wchodzi pp.: Mikołaj Listowski, Marjan Fedczuk, Jakób Hornicki, Marjan Babuchowski, Jan Jacuk, Łazar Mordysz, Lachman Milman, Piotr Mielniczuk, Mikołaj Andrejczuk, Jan Krajewski, Józef Nieczyporuk, Karol Smoliński i Cezary Jarmoliński.

Zarząd stanowią pp.: Józef Mowca — wójt urzędujący od października 1932 r. i Stefan Woźniuk — ławnik.

Sekretarzem od 1926 r. jest p. Jarosław Szulc będący również prezesem oddz. Zw. Prac. Adm. Gminnej powiatu krzemienieckiego.



3-y kl. szkoła powszechna w Obyczu gm. Szumsk.



3-y kl. szkoła powszechna w Obyczu gm. Szumsk.

## GMINA BORKI.

Obszar gminy wynosi 19.733 ha., ludności liczy 16.001, administracyjnie podzielona jest na 18 sołectw.

Gleba na terenie gminy jest b. dobra, — czarnoziem. Punktów kopulacyjnych gmina nie posiada, niema również licencjonowanych buhaji i knurów, jest natomiast 5 licencjonowanych ogierów. Przy Urzędzie gminy mieści się sejmikowy punkt czyszczenia nasion. Mleczarnie spółdzielcze są dwie, z których jedna zorganizowana niedawno w Sosnowce przerabiająca, w sezonie, do 1.000 ltr. mleka dziennie, druga, starsza, w Katerburgu przerabiająca do 700 ltr. mleka. Komasaację ukończyła dotychczas jedna wieś i jedna wieś, — Szumbar prowadzi obecnie odwodnienie swych terenów.

Rok rocznie gmina gruntownie naprawia własne drogi gruntowe oraz rozpoczęła akcję zabrukowywania osiedli i w r. ub. wybudowała już około 0,6 km. bież. bruku w Katerburgu, w r. b. roboty brukarskie prowadzone będą w dalszym ciągu.

Na ogólną ilość 12 szkół, 10 mieści się we własnych budynkach, z tych 5 wybudowano w latach 1926 — 1931, a mianowicie dwie 2-u kl. murowane w: Szumbarze i Rybczy, ogółem za sumę 161.000 zł., 4-o kl. drewnianą w Katerburgu kosztem 32.000 zł., jednoklasowa drewniana w Wilji za 5.000 zł. oraz dobudowano jedną klasę przy 3—7 kl. szkole w Tetylkowcach za 5.500 zł.

W r. ub. gmina ukończyła budowę ładnego, murowanego gmachu pod Urząd Gminy kosztem 52.000 zł. Gmach ten posiada centralne ogrzewanie, posadzkę i t. p. nowoczesne urządzenia. Z inwestycji gminnych wymienić należy jeszcze wybudowanie 2-ch studzien artezyjskich w Katerburgu i Szumbarze.

Czynne są w gminie 6 straży ogniowych, dla których gmina, własnym kosztem, wybudowała 5 remiz. Istnieją też: 1 oddz. zw.

strzeleckiego, 1 hufiec p. w., oddz. samarytański, 4 koła młodzieży wiejskiej, 2 kasy Stefczyka i piekarnia spółdzielcza w Katerburgu.

Z zabytków historycznych pozostały obok wsi Borki 43 mogiły z czasów walk Bohdana Chmielnickiego. Na miejscu tem wykopywane są często fundamenty starego zamczyska. Takie same mury wykopywane są na łąkach między Borkami, a Szumbarem, które pochodzą podobno również z XVII w.

W r. 1927 uruchomioną została Gminna Kasa Pożyczkowo-Oszczędnościowa, której obecny kapitał zakładowy wynosi 3.500 zł., fundusz zasobowy 2.000 zł., wkłady oszczędnościowe 10.000 zł., obrót za r. ub. 149.251 zł.

Ogólny budżet gminy na r. 1933/34 zamyka się cyfrą: 83.542 zł., w tem na oświatę 16.000 zł., opieka społeczna 3.730 zł., pop. rolnictwa 3.502 zł., na budowę i konserwację dróg bitych 6.540 zł.

W skład Rady Gminnej wchodzi pp.: Stanisław Wnęk, Piotr Skakalski, Piotr Poliszczuk, Afanazy Grabar, Bazyli Humeniuk, Daniel Homoluk, Prochor Laszuk, Ignacy Kondratiuk, Mojsiej Iszczuk, Daniel Jaszczuk, Jakób Danieluk i Łuzer Hak.

Zarząd stanowią pp.: Kazimierz Kurzej — wój urzędujący od września 1930 r. — oficer rezerwy; Bazyli Kołodziej zast. wójta i Antoni Iwanowski — ławnik.

Sekretarzem od października 1932 r. jest p. Juljan Horodecki.

## GMINA DEDERKAŁY.

Obszar gminy wynosi 14.114,7 ha, ludności liczy 10.240, administracyjnie podzielona jest na 12 sołectw.

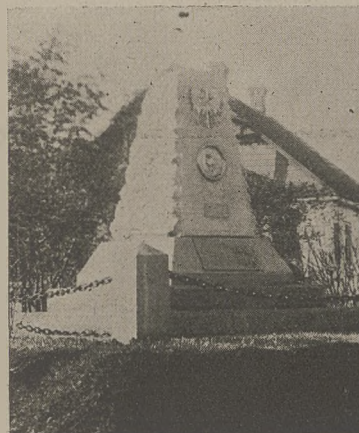
Gleba na terenie gminy jest pszenno - buraczana. Gmina ta ma wprowadzony państwowy nadzór nad buhajami i jest ich 7 szt., nadto istnieje punkt kopulacyjny z knurem wielkiej białej angielskiej i punkt kopulacyjny z ogierem rasy arabskiej oraz 8 licencjonowanych ogierów. Punktów czyszczenia nasion są 4. W Sienkiewiczach istnieje mleczarnia spółdzielcza prosperująca dobrze. Komasaację ukończyły 2 wsie, zaś 4 znajdują się w stadjum komasaacji.

Rok rocznie gmina uporządkowuje własne drogi gruntowe, zaś w r. b. przystępuje do brukowania wsi Dederkały.

Ogółem gmina posiada 11 szkół, z tych 8 mieści się we własnych budynkach, przyczem w latach 1924 — 1930 wybudowano 3 nowe szkoły, a mianowicie: 2-u kl. murowaną w Miziurzyńcach, kosztem 26.000 zł., dwie drewniane jednoklasowe w Pototuruwie i Szkrobutówce obie za sumę 5.000 zł.

Czynnych jest 5 straży ogniowych, przyczem dla wszystkich

*Pomniki Marsz. Piłsudskiego. Na lewo wystawiony przez gm. Borki, na prawo przez gm. Dederkały.*



## Grupa Pp.: Wójtów i Sekretarzy gmin pow. krzemienieckiego.



*Rząd pierwszy od lewej do prawej pp.:* Władysław Krawentek — sek. gm. Wierzbowiec; Aleksander Horodecki — wójt gm. Wyszogródek; Julian Horodecki — sek. gm. Borki; Karol Naruszewicz — wójt gm. Wiśniowiec; Pracownicy gm. Borsuki, — *siedzą pp.:* Jan Kurnatowski — sek. gm., Jan Stadnicki — wójt i Melanja Mirkowska kanc.; Józef Ogiński — wójt gm. Łanowce; Aleksander Krafft — wójt gm. Bereże; Stefan Zińczek — wójt gm. Białokrynica; Jakób Jaremko — wójt gm. Wierzbowiec. *Rząd drugi pp.:* Jan Stadnicki — wójt gm. Borsuki; Jan Fiałkowski — sek. gm. Wyszogródek; Stefan Kozłowski — sek. gm. St. Oleksiniec; Wacław Łuczyński — sek. gm. Łanowce; Władysław Dobrzycki — sek. gm. Zarudzie; Roman Czernicki — sek. gm. Dederkały; Kazimierz Kurzej — wójt gm. Borki; Bohdan Chomętowski — wójt gm. Dederkały; Kazimierz Nowiński — sek. gm. Białokrynica; Jarosław Szulc — sek. gm. Szumsk; Jan Kurnatowski — sek. gm. Borsuki; Aleksander Leśniak — sek. gm. Bereże; Antoni Waratus — wójt gm. St. Oleksiniec; Józef Sadowski — sek. gm. Wiśniowiec.

straży gmina wybudowała remizy. Istnieją też: 8 hufców p. w. i w. f., 2 koła młodzieży, koło gospodyń wiejskich i 2 Kasy Stefczyka.

W roku 1926 uruchomioną została gminna Kasa Pożyczkowo - Oszczędnościowa, której obecny kapitał zakładowy wynosi 4.200 zł., fundusz zasobowy 1.300 zł., wkłady oszczędnościowe 2.950 zł., obrót za r. ub. 93.451 zł. 05 gr.

Ogólny budżet gminy na rok 1933/34 zamyka się cyfrą: 69.925 zł., w tem na budowę dróg bitych 4.750 zł., oświata 11.377 zł. 16 gr., opieka społeczna 5.217 zł., pop. rolnictwa 2.192 zł. 40 gr.

Na zakończenie wspomnieć należy, że we wsi Dederkały w roku 1931 gmina wybudowała pomnik Marsz. Józefa Piłsudskiego.

W skład Rady Gminnej wchodzi pp.: Witold Załęski, Józef Markiewicz, Józef Zarzycki, August Kłopotowski, Potap Maksymiuk, Mefody Hałam, Piotr Mryha, Teodor Klymiuk, Andrzej Denysiuk, Jakób Jaciuk i Stefan Skiba.

Zarząd stanowią pp.: Bohdan Chomętowski, — wójt urzędujący od października 1932 r. odznaczony Krzyżem Walecznych; Paweł Bondarczuk zast. wójta i Mikołaj Ejsmont — ławnik.

Sekretarzem od r. 1928 jest p. Roman Czernicki — oficer rezerwy.

### GMINA POCZAJÓW.

Obszar gminy wynosi 27.468 ha., ludności liczy 20.756, admini-

stracyjnie podzielona jest na 18 sołectw.

Gleba na terenie gminy jest b. dobra, — czarnoziem. Punktów czyszczenia nasion jest tu 6. Istniejące tu kółka rolnicze nie przejawiają obecnie niemal żadnej działalności. Punktów kopolacyjnych z buhajami, ani knurami gmina nie posiada, jest natomiast 8 licencjonowanych ogierów. W starym Poczajowie istnieje mlecznia spółdzielcza prosperująca, obecnie, słabo. W ostatnich 2-ach latach ożywiło działalność Koło Pszczelarskie w Poczajowie zrzeszające przeszło 200 pszczelarzy.

Prócz uporządkowywania dróg gruntowych, gmina nie budowała dotychczas własnych dróg bitych, dopiero w r. b. rozpoczyna układanie bruku na odcinku 1 km. Prócz tego wybrukowano parę ulic w Poczajowie ogólnej długości 1 km. bież. Nadto ułożono już szereg przepustów betonowych oraz wybudowano 3 większe mosty od 6 — 18 mtr. długości.

Na ogólną ilość 13 szkół, 7 mieści się we własnych budynkach, z tych w latach 1928 — 1929 wybudowano 2 szkoły, jednoklasowe drewniane, a mianowicie: w Rastokach za sumę około 3.500 zł.

W r. 1924 gmina przebudowała

stary gmach Urzędu Gminy i doprowadziła do należytego stanu.

Czynnych jest 5 straży ognio- wych, z których krótniowska straż wykańcza obecnie budowę własnej remizy. Istnieją też: 1 hufiec p. w. i w. f., 7 kół młodzieży wiejskiej i Kasa Stefczyka.

W r. 1929 uruchomioną została Gminna Kasa Pożyczkowo - Oszczędnościowa prosperująca dość dobrze.

Ogólny budżet gminy na r. 1933/34 zamyka się cyfrą: 103412 zł., w tem na budowę dróg bitych 8.000 zł., oświata 25.990 zł. 78 gr., opieka społeczna 6.757 zł. 37 gr., pop. rolnictwa 5.786 zł. 44 gr.

W skład Rady Gminnej wchodzi pp.: Felicja Jaroszevska, Józef Łozowicz, Grzegorz Małkusz, Filip Koleśnik, Bazyl Antoniuk, Hordiej Kawiński, Apolinary Cyronik, Konrad Reszetyło, Jan Zacharow, Nikon Udod, Antoni Barczynszyn, Teodor Bielorus, Maksym Martyniuk i Zacharjusz Sobolewski.

Zarząd stanowią pp.: Mikołaj Świdorski, — wójt urzędujący od kwietnia 1931 r., Prokop Świętojański — zast. wójta i Jan Koszyl — ławnik.

Sekretarzem od maja 1933 r. jest p. Tadeusz Grzybek.

### GMINA BIAŁOKRYNICA.

Obszar gminy wynosi 29.931 ha., ludności liczy 18.500, admini- stracyjnie podzielona jest na 24 sołectwa.

Gleba na terenie gminy jest

przeważnie żytnio - kartoflana. Punktów kopulacyjnych ani licencjonowanych buhaji i knurów gmina nie posiada, są tylko 3 licencjonowane ogiery. Punkty czyszczenia nasion są 3 oraz jedna spółka maszynowa. W Białokrynicy mieści się średnia szkoła rolniczo-leśna Liceum Krzemienieckiego, z usług której korzysta również okoliczne rolnictwo. Gmina ta obfituje w tereny torfowe, które eksploatuje miejscowa ludność.

Prócz uporządkowywania dróg gruntowych gmina zabrukowuje osiedla i ułożono, dotychczas, 1,5 klmtra. bruku. Nadto ułożono wiele przepustów betonowych oraz wybudowano szereg mostów, z tych jeden na rz. Ikwie długości 36 mtrów.

Ogółem gmina posiada 16 szkół powsz., z tych 15 mieści się we własnych budynkach. Przyczem w latach 1928 — 1932 wybudowano 4 szkoły, a mianowicie: 3—4 kl. szkołę murowaną w Wesołowce kosztem 50.000 zł., 2-u kl. drewnianą w Szpikołasach za sumę 6.000 zł., dwie jednoklasowe, jedna murowana w Soszyszcach za zł. 18.000 i drewnianą w Zeleścach kosztem 4.000 zł. W stadjum wykończenia znajduje się murowana 6-0 kl. szkoła w Sapanowie, na którą wydano dotychczas przeszło złotych 70.000.

Straży ogniowych jest 8, przyczem 6 straży wybudowały własne remizy. Istnieją też: 4 hufce p. w., 6 kół młodzieży wiejskiej i 3 kasy Stefczyka.

W r. 1929 uruchomioną została Gminna Kasa Pożyczkowo-Oszczędnościowa prosperująca dobrze.

Ogólny budżet gminy na r. 1933/34 zamyka się cyfrą 84.741 zł., w tem na budowę dróg bitych 7.000 zł., oświata 15.954 zł., opieka społeczna 1.592 zł., pop. rolnictwa 2.088 zł. 48 gr.

W skład Rady Gminnej wchodzi pp.: Andrzej Sieczkowski, Antoni Sztuka, Stefan Sztuka, Jakób Kościuk, Władysław Wierzbicki, Marcin Tyszczuk, Antoni Cymbaluk, Stefan Krysiuk, Jan Hryciuk, Piotr Ślusarenko, Władysław Stokowski i Teodor Bajdiuk.

Zarząd stanowią pp.: Stefan Zińczek — wójt urzędujący od 1927 r., Bolesław Wasylkowski — zast. wójta i Jan Mazurczuk — ławnik.

Sekretarzem od kwietnia 1932 r., jest p. Kazimierz Nowiński.

### GMINA ST. OLEKSINIEC.

Obszar gminy wynosi 14.565,50 ha., ludności liczy 15.117, administracyjnie podzielona jest na 13 sołectw.

Gleba na terenie gminy jest wyłącznie pszenno-buraczana. Punktów kopulacyjnych, ani licencjonowanych rozplodników gmina nie posiada. Punkty czyszczenia nasion są 3.

Rok rocznie gmina naprawia swe drogi gruntowe, które znajdują się w dość dobrym stanie użytkowym oraz w r. b. rozpoczyna się brukowanie drogi w kierunku Wiśniowca na odcinku 1 km.

Ogółem gmina posiada 7 szkół, z tych 4 mieszczą się we własnych budynkach. Przyczem w r. 1932 dobudowano dwie klasy szkolne w Rydomlu kosztem około 7.000 zł.

Czynne straże ogniowe są 4, z których 3 posiadają własne remizy. Organizacyj w. f., gmina nie posiada, istnieją tu, natomiast, 2 koło b. wychowanków szkół powszechnych rozwijające intensywną działalność. W Nowym Oleksińcu, z powodu jarmarków, istnieje prymitywna targowica, którą obecne władze gminne zamierzają przenieść do St. Oleksinńca.

W r. 1931 uruchomioną została Gminna Kasa Pożyczkowo-Oszczędnościowa, której obecny kapitał zakładowy wynosi przeszło 2.000 zł., wkłady oszczędnościowe ponad 1.000 zł., obrót za r. ub. wyniósł przeszło 30.000 zł.

Ogólny budżet gminy na r. 1933/34 zamyka się cyfrą: 64.991 zł. 05 gr., w tem na budowę dróg bitych 4.770 zł., oświata 13.266 zł. 30 gr., opieka społeczna 4,244 zł. 44 gr.

Z zabytków historycznych pozostały w gminie ruiny zamku Wiśniowieckich z w. XVII, od którego zamek ten przeszedł następnie w ręce Czartoryskich.

Gmina ta nie posiada u siebie parafji, dlatego też wszczęto kroki, aby plac zameczyska otrzymać pod budowę parafjalnego kościoła, co dla miejscowych katolików jest sprawą doniosłą.

W skład Rady Gminnej wchodzi pp.: Bronisław Mytkowski, Feliks Kulesza, Józef Plutyński, Artem Baksa, Józef Kuczer, Emiljan Szygiera, Zosim Usik, Antoni Żyłka, Moszko Finkielstein i Piotr Czernicki.

Zarząd stanowią pp.: Antoni Waratus — wójt urzędujący od 1931 r. — oficer rezerwy odznaczony Krzyżem Walecznych, Sawa Jakimczuk — zast. wójta i Piotr Nazar — ławnik.

Sekretarzem od kwietnia 1932 r. jest p. Stefan Kozłowski.

### GMINA ZARUDZIE.

Obszar gminy wynosi 15.800 ha., ludności liczy 12.631, administracyjnie podzielona jest na 13 sołectw.

Gleba, na terenie gminy, jest wyłącznie pszenno - buraczana. Punktów kopulacyjnych, ani licencjonowanych rozplodników gmina nie posiada. Punkty czyszczenia nasion są 2. Komasaację ukończyły 2 wsie, zaś 3 wsie zgłosiły chęć scalenia swych gruntów. Obecnie daje się zauważyć, w gminie, zainteresowanie w kierunku hodowli królików białych, — Angory.

Dotychczas gmina uporządkowywała tylko własne drogi gruntowe, zaś w r. b. przystępuje do zabrukowywania 1 km. drogi w kierunku Wiśniowca.

Na ogólną ilość 9 szkół, 6 mieści się we własnych budynkach, z tych 2 budynki kupione przez gminę w r. 1928. Obecnie gromadzone są fundusze pod budowę szkoły w Kołodnie.

Czynnych jest 5 straży ogniowych dość dobrze wyekwipowanych, przyczem 2 z nich wybudowały własne remizy. Istnieją też: 4 oddz. zw. strzeleckiego i Kasa Stefczyka.

Od r. 1929 istnieje tu gminna Kasa Pożyczkowo - Oszczędnościowa, której obecny kapitał zakładowy wynosi około 3.500 zł., wkłady oszczędnościowe 321 zł.

Ogólny budżet gminy na r.

1933/34 zamyka się cyfrą: 60.715 zł., w tem na budowę dróg bitych 3.455 zł. 65 gr., oświata 15.291 zł. 57 gr., opieka społeczna 4.697 zł. 50 gr.

W skład Rady Gminnej wchodzi pp.: Borys Kozubski, Stefan Sokolik, Piotr Babij, Sergjusz Szwydki, Władysław Smoła, Mikołaj Reszniuk, Julian Plamowacz, Szymon Sznurek, Marek Hrycak, Konstanty Karpyszyn, Michał Skradaniuk i Jefim Dymnicz.

Zarząd stanowią pp.: Bronisław Łabuński, — wójt urzędujący od października 1931 r. — oficer rezerwy, Michał Wolaniuk — zast. wójta i Jan Kateryniuk — ławnik.

Sekretarzem od maja 1933 r. jest p. Władysław Dobrzycki. Pomocnikiem p. Michał Monastyrski, rachmistrzem p. Mikołaj Wyrzykowski.

### GMINA WIERZBOWIEC.

Obszar gminy wynosi 10.918.78 ha, ludności liczy 9.328, administracyjnie podzielona jest na 10 sołectw.

Gleba na terenie gminy jest pszenno - buraczana. Celem poprawienia rasy bydła utrzymywane są 2 buhaje rasy czerwonej polskiej. Przy Urzędzie Gminy oraz w Opusznie mieszczą się punkty czyszczenia nasion. W najbliższym czasie powstać ma mleczarnia spółdzielcza w Czajczyńcach.

Rok rocznie gmina naprawia własne drogi gruntowe oraz w roku szkolnym 1932 wybudowała w Wierzbow-

cu, której pierwsze piętro zostanie ukończone w r. b. Szkoła ta posiada centralne ogrzewanie. Koszt jej wyniósł dotychczas 59.348 zł. 77 gr.

Straż ogniowa jest tylko jedna w Wierzbowcu dla której wybudowano remizę, w której jednak mieści się obecnie Dom Ludowy. Istnieją też 2 Koła młodzieży wiejskiej, Kasa Stefczyka i jedna rejonowa spółdzielnia spożywców.

W roku 1928 uruchomioną została gminna Kasa Pożyczkowo - Oszczędnościowa, której obecny kapitał zakładowy wynosi 13.875 zł. 65 gr., wkłady oszczędnościowe 13.736 zł. 30 gr., ogólny obrót za rok ubiegły wyniósł 186.182 zł. 14 gr.

Ogólny budżet gminy na rok 1933/34 zamyka się cyfrą: 61.253 zł. 35 gr., w tem na budowę dróg bitych 3.099 zł. 59 gr., oświata 3.721 zł. 64 gr., opieka społeczna 3.400 zł., pop. rolnictwa 804.60 zł.

W skład Rady Gminnej wchodzi pp.: Daniel Kulik, Antoni Patycki, Sawa Horosko, Teodozy Korolik, Stefan Kuczma, Aleksenty Słobodzianiuk, Michał Jacuł, Eljasz Popowicz, Roman Poliszuk i Andrzej Kopiak.

Zarząd stanowią pp.: Jakób Jaremkow — wójt urzędujący od 1927 r. i Daniel Prociuk — zast. wójta.

Sekretarzem od kwietnia 1933 r. jest p. Władysław Krawentek.

wienia rasy bydła utrzymywane jest buhaj rasy czerwonej polskiej. Punkty czyszczenia nasion są 3. Komasacja dotychczas prowadzona tu nie była, dopiero w r. b. jedna wieś rozpoczyna scalenie swych gruntów.

Rok rocznie gmina uporządkowuje swe drogi gruntowe oraz ułożyła około 1 km. bruku przez miasteczko. W r. b. układane będą dalsze bruki przez miasteczko i wieś.

Ogółem gmina posiada 8 szkół, i wszystkie mieszczą się we własnych budynkach, przyczem w latach 1926 — 1933 gmina wybudowała 3 szkoły, a mianowicie dwie dwuklasowe: murowaną w Pieczornej i drewnianą w Łaszczyńcach oraz 1-o kl. w Martyszkowcach.

W r. 1927 wybudowano własny gmach Urzędu Gminy i Sąd Grodzki. Koszt budowy tego gmachu wyniósł wszystkiego 24.000 zł. dzięki ofiarności miejscowego społeczeństwa.

Straży ogniowych gmina nie posiada, prócz pogotowi strażackich w kilku wsiach. Istnieje też koło wychowanków szkół powszechnych i 3 Kasy Stefczyka. W Wyszogrodku wybudowany jest Dom Ludowy, dzięki ofiarności miejscowego społeczeństwa. Od r. 1928 czynna jest gminna Kasa Pożyczkowo - Oszczędnościowa rozwijająca się b. pomyślnie.

Ogólny budżet gminy na rok 1933/34 zamyka się cyfrą: 77.076 zł. 86 gr., w tem na budowę dróg bitych 8.800 zł., oświata 19.258 zł. 56 gr., opieka społeczna 4.240 zł., pop. rolnictwa 3.750 zł. 48 gr.

Na zakończenie dodać należy, że na terenie gminy spotyka się często wykopaliska b. ciekawe, a w r. ub. wykopano szczękę mamuta.

W skład Rady Gminnej wchodzi pp.: Ignacy Hreń, Jan Semeniuk, Karpjan Wojcieszczuk, Filip Roszczeniuk, Aleksander Jepiszow, Tymofiej Szaryński, Jan Mielnik, Bazyli Mielnik, Emiljan Ruraczok, Teodor Ukrainiec, Mejer Heiner i Antoni Dobrowolski.

Zarząd stanowią pp.: Aleksander Horodecki — wójt urzędujący od 1924



Członkowie Rady gm.  
Wierzbowiec.

ku ub. ułożyła 1 km. bruku przez wieś Karnaczówka w kierunku stacji.

Ogółem gmina posiada 7 szkół, z których 4 mieszczą się we własnych budynkach, przyczem w roku 1932 wybudowała gmina 6-o

### GMINA WYSZOGRÓDEK.

Obszar gminy wynosi 14.680 ha, ludności liczy 12.450, administracyjnie podzielona jest na 20 sołectw.

Gleba na terenie gminy jest pszenno-buraczana. Celem popra-



r., Sebastjan Kuszper — zast. wójta i Jerafiej Mielnik — ławnik.

Sekretarzem od 1924 r. jest p. Józef Fiałkowski.

### GMINA BIAŁOZÓRKA.

Obszar gminy wynosi 13.377 ha, ludności liczy 11.778, administracyjnie podzielona jest na 12 sołectw.

Gleba na terenie gminy jest pszenno - buraczana. W miasteczku Białozórka utrzymywany jest buhaj rasy czerwonej polskiej. Punkty czyszczenia nasion są 2 oraz jedna wypożyczalnia narzędzi rolniczych. Komasaacja dotychczas prowadzona nie była, dopiero w r. b. jedna wieś rozpoczęła komasaację.

Rok rocznie gmina naprawia własne drogi gruntowe, zaś dróg bitych gmina nie buduje z powodu braku kamienia.

Na ogólną ilość 8 szkół, 7 mieści się we własnych budynkach.

Czynne są 3 straże ogniowe dość dobrze wyekwipowane w sprzęt przeciwpożarowy oraz wszystkie posiadają własne remizy. Istnieją też: oddz. zw. strzeleckiego, 2 hufce p. w., 3 koła młodzieży, 3 koła gospodyń wiejskich, 2 biblioteki i 2 Kasy Stefczyka.

W roku 1928 uruchomioną została gminna Kasa Pożyczkowo - Oszczędnościowa, której obecny kapitał zakładowy wynosi 5.952 zł., wkłady oszczędnościowe 2.021 zł., obrót za r. ub. wyniósł 92.217 złotych.

Ogólny budżet gminy na rok 1933/34 zamyka się cyfrą: 66.649 zł., w tem na oświatę 10.798 zł., opieka społeczna 4.280 zł., pop. rolnictwa 2.124 zł.

W skład Rady Gminnej wchodzi pp.: Stanisław Strzeszkowski, Rudolf Berezowski, Aleksander Kornasiewicz, Jerzy Wolanik, Dymitr Dmitraszczuk, Porfiryj Łysak, Jan Wawrejczuk, Paweł Połamarczuk, Jan Rudiuk, Fatiel Mamezur, Nikita Łysiuk i Szulim Awerbuch.

Zarząd stanowią pp.: Feliks Szymański, — wójt urzędujący od stycznia 1933 r. i Jankiel Wejman — ławnik.

Sekretarzem od r. 1931 jest p. Leon Jurczak.

### GMINA ŁANOWCE.

Obszar gminy wynosi 11.427 ha, ludności liczy 10.444, administracyjnie podzielona jest na 12 sołectw.

Gleba na terenie gminy jest pszenno - buraczana. Punktów kopulacyjnych, ani czyszczenia nasion gmina nie posiada. Pod względem komasacji gmina stoi dość wysoko, gdyż 5 wiosek już jest scałonych i jedna znajduje się w stadjum komasacji.

Rok rocznie gmina naprawia własne drogi gruntowe oraz ułożyła 2 klm. bież. bruku w miasteczku, jak również ułożono 500 mtr.<sup>2</sup> chodników betonowych. Nadto prócz szeregu przepustów betonowych, gmina wybudowała most na Horyniu o rozpiętości 25 mtr. Obecnie przystępuje do budowy takiego mostu na rz. żyrdz.

Ogółem gmina posiada 9 szkół, z których 7 mieści się we własnych budynkach, przyczem w latach 1926 — 931 4 gromady wybudowały nowe budynki szkół jednoklasowych, a mianowicie w Wolicy murowana, w Hryńkach również murowana, oraz drewniane w: Kozaczkach i Ośnikach. Nadto w Łanowcach z 4-o kl. szkoły jest obecnie 7-kl. mieszana.

Straży ogniowych jest 10 i wszystkie posiadają własne remizy. Istnieją też: 1 oddz. zw. strzeleckiego, drużyna harcerzy, koło młodzieży wiejskiej i koło Macierz z biblioteką.

W roku 1927 uruchomioną została gminna Kasa Pożyczkowo - Oszczędnościowa, której obecny kapitał zakładowy wynosi 2.757 zł. 17 gr., wkłady oszczędnościowe 7.658 zł. 75 gr., obrót za r. ub. 83.316 zł.

Ogólny budżet gminy na rok 1933/34 zamyka się cyfrą: 66.194 zł., w tem na budowę dróg bitych 4.570 zł., oświata 16.379 zł. 86 gr., opieka społeczna 3.188 zł., pop. rolnictwa 3.351 zł. 52 gr.

W skład Rady Gminnej wchodzi pp.: Ludwik Szrag, Jerzy Andrejczuk, Andrzej Chweszczuk, Polikarp Hryńkrow, Zacharjusz Raczuk, Eugenjusz

Demczuk, Archip Jarmoluk, Ławrenty Wojciechowski, Jerzy Darmorost, Józef Pasięka, Andrzej Ostapow i Pejsach Ruchsztajn.

Zarząd stanowią pp.: Józef Ogiński, — wójt urzędujący od lipca 1931 r. Nikifor Zakotniuk i Chrystofor Łojko — ławnik.

Sekretarzem od lipca 1932 r. jest p. Waclaw Łuczynski.

### GMINA BORSUKI.

Obszar gminy wynosi 20.285,3 ha, ludności liczy 19.020, administracyjnie podzielona jest na 17 sołectw.

Gleba na terenie gminy jest pszenno - buraczana. Przez szereg lat utrzymywane tu były buhaje zarodowe, których obecnie są 2, 3 knury rasy wielkiej białej angielskiej oraz 19 ogierów licencjonowanych. Punktów czyszczenia nasion są 3 i jedna spółka maszynowa. W Napadówce istnieje mleczarnia spółdzielcza prosperująca b. dobrze i posiadająca 2 filje. Komasaację ukończyły 2 wsie, 2 znajdują się w stadjum komasacji, zaś pozostałe zgłosiły już chęć komasowania. Na zakończenie działu rolnego wspomnieć warto, iż maj. Borsuki — wł. p. Janiny hr. Rzewuskiej — prowadzi wzorowe gospodarstwo nasienne odznaczone nawet przez Ministerstwo Rolnictwa.

Prócz uporządkowywania dróg gruntowych, gmina wybrukowała wieś Borszczówkę na przestrzeni 2 km. bież. Nadto prócz ułożenia szeregu przepustów betonowych, wybudowano 16 mostów kamiennych i betonowych i 21 mostów drewnianych.

Na ogólną ilość 11 szkół, 9 mieści się we własnych budynkach, z tych 4-o kl. murowana w Piszczatyńcach wybudowana w r. 1929 kosztem 62.500 zł., obecnie buduje się 6-o kl. rozwojowa również murowana w Siniowcach, zaś w Borszczówce gromadzi się materiał pod budowę.

Czynnych jest 5 straży ogniowych i wszystkie mieszczą się we własnych remizach. Istnieją też: 2 hufce p. w. i w. f., 5 kół młodzie-

ży wiejskiej, przyczem koło borsukowskie prowadzi własny warsztat stolarski, który zaopatruje szkoły gminne w potrzebny sprzęt, koło wychowanków szkoły powszechnej, i jedno koło gospodyń wiejskich, 2 koła hodowców i 3 Kasy Stefczyka.

W roku 1925 uruchomioną została gminna Kasa Pożyczkowo - Oszczędnościowa, której obecny kapitał zakładowy wynosi 7.500, wkłady oszczędnościowe 10.765 zł., obrót za r. ub. 45.580 zł.

Ogólny budżet gminy na rok 1933/34 zamyka się cyfrą: 80.913 zł. 80 gr., w tem na budowę dróg bitych 11.000 zł., oświata 17.160 zł. 61 gr., opieka społeczna 3.616 zł. 50 gr.

Z zabytków historycznych pozostały w gminie: ruiny zamku Wiśniowieckich z w. XVI w Borszczówce, który zniszczony został przez Tatarów. Niedaleko tej wsi znajduje się wieś Tatarzyńce, nosząca swą nazwę od obozowania tu sztabu tatarskiego. Nadto rozsiane są po terenie mogiły z czasów tych wojen oraz spotykane są mogiły powstańców z 1831 r.

W skład Rady Gminnej wchodzi pp.: Wiktor Ogórek, Teofan Pałacki, Bronisław Górski, Samuel Szandruk, Nikita Sidoruk, Paweł Samotiuł, Marcin Siruk, Teodor Steciuk, Onufry Slobodianiuk, Kuźma Jadwiżuk, Jakim Bondarec, Jan Androszczuk, Antoni Paszkiewicz i Stanisław Powroźnicki.

Zarząd stanowią pp.: Jan Stadnicki — wójt urzędujący od 1921 r., odznaczony Krzyżem Zasługi; Dyonizy Najczuk — zast. wójta i Stefan Czerewaty — ławnik.

Sekretarzem od r. 1932 jest p. Jan Kurnatowski — oficer rezerwy.

Gminy powiatu dubieńskiego.

### GMINA DUBNO.

Obszar gminy wynosi 26.410 ha, ludności liczy 20.976, administracyjnie podzielona jest na 41 sołectw.

Gleba na terenie gminy, jest przeważnie żytnio - kartoflana. Czynnych kółek rolniczych jest 6. Przy Urzędzie Gminy mieści się punkt czyszczenia nasion i wypożyczalnia narzędzi rolniczych. Punkty kopulacyjne z buhajami rasy czerwonej polskiej są 2, jeden z knurem wielkiej białej angielskiej, oraz 3 ogiery ze stada w Białce. Mleczarnie spółdzielcze są trzy, z których szczególnie dobrze rozwija się mleczarnia w Bortnicy. W r.



Pomnik Marsz. J. Piłsudskiego wystawiony przez gminę i miasto Dubno.

ub. zakończona została meljoracja w folwarku Raczyn, zaś 6 wsi przeprowadziły roboty komasacyjne.

Prócz uporządkowywania dróg

gminnych, gmina wybrukowała już 3,5 km. bruku. Nadto ułożono szereg przepustów betonowych.

Na ogólną ilość 22 szkół, 15 mieści się we własnych budynkach, z tych 8 wybudowano w latach 1922—1932 kosztem przeszło 120.000 zł. W r. b. przystępuje gmina do budowy 2-ch nowych szkół.

Czynnych straży ogniowych jest 11 dość dobrze wyekwipowanych w sprzęt pożarowy. Istnieją też: 1 oddz. zw. strzeleckiego, 5 kół młodzieży i 1 koło gospodyń wiejskich.

W r. 1926 założona została gminna Kasa pożyczkowo - oszczędnościowa, której obecny kapitał zakładowy wynosi 8.000 zł., wkłady oszczędnościowe 2.331 zł. 52 gr., obrót za r. ub. 155.589 zł. 35 gr.

Godnem zanotowania jest, że w r. 1929 gmina ukończyła efektowny pomnik Marszałka Piłsudskiego, który kosztował 12.000 zł.

Ogólny budżet gminy na rok 1933/34 zamyka się cyfrą: 78.296 zł., w tem na oświatę 21.090 zł., zdrowie publiczne 5.120 zł., opieka społeczna 5.860 zł., pop. rolnictwa 3.600 zł.

W skład Rady Gminnej wchodzi pp.: Fecaluk Ignacy, Głuszkowski Henryk-Stefan, Giszczak Józef, Hrczczysz Wacław, Jakubczuk Józef, Karaszewicz Franciszek, Kiryzenko Andrzej, Mandziuk Józef, Malarczuk Semen, Petruk Harjon, Plesiuł Dyonizy, Szemajko Jefrem, Szulc Włodzimierz, Tkaczuk Jan i Zuławski Ludwik.

Zarząd Gminny stanowią pp.: Bartłomiej Poliszczuk — wójt urzędujący od września 1931 r.; Smoleński Józef — zast. wójta i Meduna Włodzimierz — ławnik.

Sekretarzem od kwietnia 1926 r. jest p. Stefan Werner odznaczony Krzyżem Zasługi.

### GMINA MŁYNÓW.

Obszar gminy wynosi 45.600 ha, ludności liczy przeszło 25.000, administracyjnie podzielono jest na 50 sołectw.

Gleba na terenie gminy jest pszenno - buraczana. Istniejące tu 3 kółka rolnicze przejawiają dość intensywną działalność: punkty ko-



Grupa Sołtysów gminy Dubno.



Grupy: Radnych i Sołtysów gm. Młynów.

pulacyjne są 2 z ogierami, oraz wiele jest licencjonowanych buhai, knurów i ogierów. Przy Urzędzie Gminy mieści się punkt czyszczenia nasion z wypożyczalnią narzędzi rolniczych. Mleczarnie spółdzielcze są 2 rozwijające się b. pomyślnie, a zwłaszcza we wsi Moskowszczyzna licząca 8 filij i przerabiająca, przeciętnie, około 1.500 ltr. mleka dziennie. Komasaację ukończyły już 12 wsi, zaś 2 znajdują się w stadium scalenia. Meljorację przeprowadziły majątki, Młynów i Smordwa.

W dziale drogowym gmina ma duży dorobek, bowiem prócz uporządkowywania dróg gruntowych wybudowała już około 4 km. bież., z tych 1,8 km. bruku przeprowadzono przez całe miasteczko.

Ogółem gmina posiada 32 szkoły, z tych 12 mieści się we własnych budynkach, przyczem w latach 1926—1932 wybudowano 3 nowe szkoły, a mianowicie 70 kl. murowaną w Młynowie kosztem 203.000 zł., oraz 2 jednoklasowe drewniane w Iwanówce i Pańskiej Dolinie, budowane przez gromady, przy pomocy gminy. Obecnie buduje się 2 szkoły: jednokl. murowana w Malowanej i drewniana dwuklasowa w Dobratynie.

Straży ogniowych jest 8, z których 6 już wybudowały własne remizy. Istnieją też: 5 oddz. zw. strzeleckiego i 5 hufców p. w. W Młynowie istnieje, prócz podkomitetu gminnego p. w. i w. f., Tow. Przyjaciół Strzelca. Są jeszcze: 3 koła młodzieży wiejskiej, 5 Kas Stefczyka i 8 spółdzielni spożywców.

W miasteczku gmina utrzymuje ambulatorjum weterynaryjne ze

stałym lekarzem, oraz Sejmik prowadzi przychodnię lekarską.

W r. 1926 uruchomiona została gminna Kasa pożyczkowo-oszczędnościowa, której obecny kapitał zakładowy wynosi przeszło 9.500 zł., wkłady oszczędnościowe 1.375 zł. 87 gr. Obrót za rok ub. 110.379 zł. 79 gr.

Na terenie gminy jest szereg pamiątek po Kościuszcze, między innymi pozostała karczma w Smordwie, w której przebywał Kościuszko, oraz miejsce dużego boju pod Młynowem, jaki stoczył tu naczelnik Kościuszko z Rosjanami. Na miejscu tem istnieje kopic. W Morawicy są jeszcze ślady fosy dawnego zamku obronnego, o którym brak jest bliższych danych.

Ogólny budżet gminy na rok 1933/34 zamyka się cyfrą 172.03 zł., w tem na oświatę 49.805 zł., zdrowie publiczne 5.980 zł., opieka społeczna 1.600 zł., pop. rolnictwa 16.136 zł.

W skład Rady Gminnej wchodzi pp.: Andrzenko Kalistrat, Feliks Baranowski, Feliks Halicki, Wiktor Jaremczuk, Andrzej Lennik, Włodzimierz Kosidło, Eugenjusz Mielnikow, Jerzy Rebl, Józef Rybczyński, Jakób Stepaniuk, Antoni Tichy i Zenobjusz Wajnsztok.

Zarząd stanowią pp.: Mitrofan Kudak — wójt urzędujący od 1927 r., Wacław Louda — zast. wójta i Piotr Szzymanek — ławnik.

Sekretarzem od września 1924 r. jest p. Stanisław Borowski. Jest również prezesem oddz. Zw. Prac. Adm. Gminnej powiatu dubieńskiego. Odznaczony srebrnym Krzyżem Zasługi.

#### GMINA KNAHININ.

Obszar gminy wynosi 19.145 ha, ludności liczy 14.356, administracyjnie podzielona jest na 24 sołectwa.

Gleba na terenie gminy jest przeważnie pszenno - buraczana punktów kopulacyjnych gmina nie posiada, natomiast przy Urzędzie Gminnym mieści się punkt czyszczenia nasion. Komasaację ukończyło już 19 wsi; zaś 2 znajdują się w stadium scalenia. Z zakładów przemysłowych są tu: tartak, 5 młynów motorowych, 5 młynów wodnych i 4 olejarnie.

Własne drogi gruntowe gmina intensywnie naprawia, to też znajdują się w dobrym stanie użytkowym. Nadto wybrukowała około 1 km. dróg.

Na ogólną ilość 14 szkół, 7 mieści się we własnych budynkach. Nowych budynków szkolnych dotychczas nie budowano.

Straż ogniowa jest tylko jedna nowo zorganizowana, 3 oddz. zw. strzeleckiego, 4 koła młodzieży wiejskiej. Dobrze prosperuje gminna Kasa pożyczkowo-oszczędnościowa zorganizowana w roku 1926.

Ogólny budżet gminy na rok 1933/34 zamyka się cyfrą: 81.466 zł. 99 gr., w tem na oświatę 14.502 zł., opieka społeczna 550 zł., pop. rolnictwa 3.170 zł.

W skład Rady Gminnej wchodzi pp.: Włodzimierz Kodejszko, Sergjusz Zawierucha, Jan Jakimczuk, Franciszek Łokaj, Jan Sidoruk, Teodor Wasiljew, Semen Iszczuk, Jan Zajc, Antoni Mrozik i Aleksander Walczun.

Zarząd stanowią pp.: Piotr Lisowski — wójt urzędujący od kwietnia 1933 r., oficer rezerwy odznaczony dwukrotnym Krzyżem Walecznych; Józef Dębczyński — zast. wójta i Jefim Korzeniowski — ławnik.

Sekretarzem od września 1931 r. jest p. Stanisław Mierzwiński.

#### GMINA BOREMEL.

Obszar gminy wynosi 20.980 ha, ludności liczy 14.804, administracyjnie podzielona jest na 20 sołectw.

Gleba na terenie gminy jest na ogół pszenno - buraczana. Kółko rolnicze organizuje się obecnie w Boremli. Przy Urzędzie Gminnym mieści się punkt czyszczenia nasion z wypożyczalnią narzędzi rolniczych. Organizuje się również

## Grupa Pp.: Wójtów i Sekretarzy gmin pow. dubieńskiego.



*Rząd pierwszy od lewej do prawej pp.:* Stefan Werner — sekr. gm. Dubno; Pracownicy gm. Boremel; Pracownicy gm. Radziwiłłów; Pracownicy gm. Krupiec, pośrodku stoi p. Jan Piłatkowski — sekr. Teodor Serednicki — wójt gm. Werba; *Rząd drugi pp.:* Stanisław Mierzwiński — sekr. gm. Kniahinin; Anastazy Kunc-Grabowski — wójt gm. Jarosławicze; Władysław Drewniak — wójt gm. Boremel; Andrzej Niczyporuk — wójt gm. Sudobicze; Stanisław Dubiski — sekr. gm. Sudobicze; Teofil Podolski — wójt gm. Krupiec; Stanisław Borowski — sekr. gm. Młynów; Mitrofan Kudak — wójt gm. Młynów; dwaj Członkowie Zarządu gm. Młynów; Tymoteusz Kaczorek — wójt gm. Radziwiłłów; Mikołaj Dzieciołowski — sekr. gm. Radziwiłłów; Jan Jędrzejczak — sekr. gm. Werba; Bartłomiej Poliszczuk — wójt gm. Dubno; Jan Cybulski — sekr. gm. Boremel.

mleczarnia spółdzielcza w Chrynikach. Komasażja przeprowadzona została niemal w całej gminie, bowiem tylko 5 wiosek, na 30, nie scaliło swych gruntów.

Rok rocznie gmina oporządkowuje swe drogi gruntowe, jednakże własnych dróg o twardej nawierzchni jeszcze nie budowała.

Na ogólną ilość 15 szkół, 9 mieści się we własnych budynkach, z tych 2 wybudowano w latach 1930—1932, a mianowicie 2u kl. w Tołpyżynie i jednoklasowa w Paszowej.

Straż ogniowa jest tylko jedna, która przed paru miesiącami została zreorganizowana. Organizacyja społecznych, ani p. w. gmina nie posiada. Dodać należy, że w Chrynikach istnieje trzymiesięczna szkoła gospodarstwa wiejskiego prowadzona w zakresie państwowym.

Z zabytków historycznych pozostały w Boremlu kościół z XVIII w. i figura upadającego pod krzyżem Chrystusa z tego samego wieku, która stoi w parku dawnego pałacu Czackich, nadto są jeszcze 2 figury na rogatkach miasteczka Boremel.

W r. 1927 uruchomioną została gminna Kasa pożyczkowo - oszczędnościowa, której obecny kapitał zakładowy wynosi 4.133 zł., 44 gr., wkłady oszczędnościowe

3.245 zł., obrót za rok ub. 439.248 zł.

Ogólny budżet gminny na rok 1933/34 zamyka się cyfrą 75.528 zł., w tem na oświatę 16.734 zł., zdrowie publiczne 2.865 zł., opieka społeczna 270 zł., pop. rolnictwa 2.070 zł.

W skład Rady Gminnej wchodzi pp.: Mikita Cisar, Wiktor Hort, Wasyl Kuczer, Onufry Juchimiuk, Józef Mielniczek, Alter Minszwer, Walenty Starzyk, Jan Popczuk, Mikołaj Szważyn i Kazimierz Wysocki.

Zarząd stanowią pp.: Władysław Drewniak — wójt urzędujący od 1930 r. odznaczony Krzyżami: Niepodległości, potrójnym Walecznych i szereg. innych i Jakób Stukan — zast. wójta.

Sekretarzem od września 1932 r. jest p. Jan Cybulski, odznaczony Krzyżem Zasługi.

### GMINA MALIN.

Obszar gminy wynosi 25.255 ha, ludności liczy 18.729, administracyjnie podzielona jest na 37 sołectw.

Gleba na terenie gminy jest na ogół pszenno-buraczana. Punktów kopolacyjnych gmina nie posiada. Przy Urzędzie Gminnym mieści się punkt czyszczenia nasion. Dość dobrze prosperuje mleczarnia spółdzielcza. Zaznaczyć należy, że niemal cała gmina jest już skomasowana.

Rok rocznie gmina uporządkowuje własne drogi gruntowe, zaś w r. b. rozpoczyna zabrukowanie miasteczka Ostrożec.

Na ogólną ilość 21 szkół, 7 mieści się we własnych budynkach, przyczem w latach 1925—1930 wybudowano dwie jednakowe szkoły w Zaniczysku i Pietuszkwie kosztem 13.000 zł. Od roku 1930 buduje się 7o kl. murowana szkoła w Nowosiólkach na którą wydano dotychczas 90.877 zł. i uruchomiono już 2 klasy szkolne.

Straż ogniowa jest tylko jedna, lecz wyekwipowana dobrze. Istnieją też: 4 oddz. zw. strzeleckiego, 4 koła młodzieży wiejskiej i 2 kasy Stefczyka.

Gminna Kasa pożyczkowo - oszczędnościowa, uruchomiona w r. 1926, posiada obecnie 11.733 zł. kapitału zakładowego, fundusz zasobowy wynosi 2.623 zł., wkłady oszczędnościowe 6.129 zł., obrót za r. ub. 149.023 zł.

Ogólny budżet gminny na rok 1933/34 zamyka się cyfrą: 104.835 zł., w tem na drogi 10.497 zł., oświata 34.066 zł., zdrowie publiczne 7.070 zł., opieka społ. 2.540 zł., popieranie rolnictwa 2.366 zł.

W skład Rady Gminnej wchodzi pp.: Stefan Beszta, Józef Chyła, Roman Dejneka, Wasyl Kondratiuk, Wasław Mendlik, Wasyl Piotrowski, Jan Repetucha, Aron Reszyk, Stanisław Jarosz, Grzegorz Sińczuk, Feoktist Horodjuk i Grzegorz Pińczuk.

Zarząd stanowią pp.: Jan Hameczyk — wójt urzędujący od czerwca 1932 r. i Jan Refetucha — ławnik.

Sekretarzem od lipca 1932 r. jest p. Józef Hubicki — oficer rezerwy.

## GMINA JAROSŁAWICZE.

Obszar gminy wynosi 16.290 ha, ludności liczy 13.275, administracyjnie podzielona jest na 31 sołectw.

Gleba na terenie gminy jest pszenno - buraczana. Punktów kopalacyjnych gmina nie posiada, natomiast jest kilka licencjonowanych ogierów. Przy Urzędzie Gminnym mieści się punkt czyszczenia nasion. W stadjum organizacji znajduje się mleczarnia spółdzielcza w Rykaniach. Komasaacja przeprowadzona została w większości wiosek.

Prócz uporządkowywania dróg gruntowych gmina zabrukowała targowicę na przestrzeni około 1 km. bież.

Ogółem gmina posiada 12 szkół, z tych 2 mieszczą się we własnych budynkach. Obecnie buduje się 50 kl. szkoła murowana na którą włożono dotychczas 38.500 zł.

Straż ogniowa jest jedna, 2 oddz. zw. strzeleckiego, 1 koło młodzieży i 3 Kasy Stefczyka.

W r. 1926 uruchomioną została gminna Kasa Pożyczkowo-Oszczędnościowa, której obecny kapitał zakładowy wynosi 9.052 zł., fundusz zasobowy 287 zł., wkłady oszczędnościowe 3.210 zł., obrót za r. ub. 105.674 zł.

Ogólny budżet gminny na rok 1933/34 zamyka się cyfrą: 68.139 zł., w tem na drogi 3.707 zł., oświata 20.577 zł., zdrowie publiczne 4.150 zł., opieka społeczna 60 zł., pop. rolnictwa 1.281 zł.

W skład Rady Gminnej wchodzi pp.: Aleksander Betiuk, Romuald Staniawicz, Sawa Michniuk, Fedot Dobrzański, Stefan Kotowski, Anatoli Gabzdził, Mejer Kesler, Timofiej Jakobczuk i Uljan Herasimczuk.

Zarząd stanowią pp.: Anastazy Kunc-Grabowski — wójt urzędujący od sierpnia 1929 r. odznaczony Krzyżem Zasługi, Daniel Szpak — zast. wójta i Kazimierz Biernacki — ławnik.

Sekretarzem od września 1932 r. jest p. Zenon Sławecki.

## GMINA WARKOWICZE.

Obszar gminny wynosi 24.138 ha, ludności liczy 18.648, admini-

stracyjnie podzielona jest na 30 sołectw.

Gleba na terenie gminy jest pszenno - buraczana. Punktów kopalacyjnych gmina nie posiada, są natomiast licencjonowane rozplodniki. Przy Urzędzie Gminnym znajduje się punkt czyszczenia nasion i drugi taki punkt we wsi Kniahinin. Dobrze prosperuje mleczarnia spółdzielcza w Satyjowie. Komasaacja na terenie gminy postawiona jest dobrze, tak, iż niewiele wiosek pozostało do scalenia.

Prócz uporządkowywania dróg gruntowych gmina zabrukowała miasteczko Warkowicze na przestrzeni koło 3 km.

Ogółem gmina posiada 22 szkoły, z tych 13 mieści się we własnych budynkach, przyczem w latach 1923 — 1930 wybudowano 5 szkół jednoklasowych kosztem 40.000 zł.

Czynnych straży ogniowych jest 12, zw. strzeleckich 3 i 4 kasy Stefczyka. W r. 1930 gmina wybudowała rzeźnię urządzaną dość dobrze, koszt której wyniósł 31.714 zł.

Uruchomiona tu w roku 1926 gminna Kasa Pożyczkowo - Oszczędnościowa, wybudowała własny murowany budynek piętrowy. Obecny jej kapitał zakładowy wynosi 11.486 zł., fundusz zasobowy 3.718 zł., wkłady oszczędnościowe 14.427 zł., obrót za rok ubiegły 166.615 zł.

Ogólny budżet gminny na rok 1933/34 zamyka się cyfrą: 123.301 zł., w tem na oświatę 30.383 zł.,

na budowę dróg i konserwację 22.610 zł., zdrowie publiczne 5.202 zł., opieka społeczna 1.350 zł., pop. rolnictwa 11.127 zł.

W skład Rady Gminnej wchodzi pp.: Jan Niedziałkowski, Józef Jerzabek, Waclaw Winikał, Jan Dubieniak, Jefim Omelczuk, Lejbisz Goldenberg, Mojsze Jankiel Rozenblit, Sergiej Mielnik, Jakób Karpiuk, Jefim Matwieiszyn, Kirył Jakowczuk, Filin.on Dżus, Stefan Baraniec, Stefan Kulik i Łukasz Gerał.

Zarząd stanowią pp.: Konstanty Samkow — wójt urzędujący od lipca 1927 r. odznaczony Krzyżem Zasługi, Filip Szoja — zast. wójta i Józef Lipczak — ławnik.

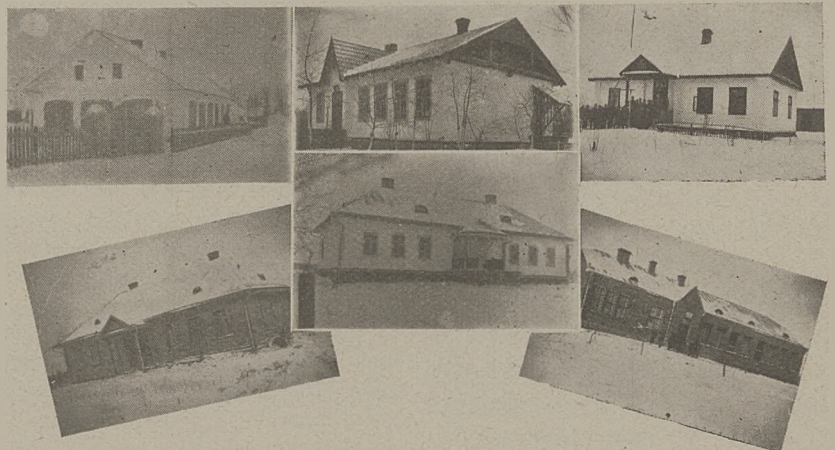
Sekretarzem od maja 1929 r. jest p. Jan Kaczanowski.

## GMINA SUDOBICZE.

Obszar gminy wynosi 35.860 ha, ludności liczy 14.927, administracyjnie podzielona jest na 27 sołectw.

Gleba na terenie gminy jest naogół piaszczysta. Czynne są 2 kółka rolnicze. Przy Urzędzie gminy mieści się punkt czyszczenia nasion oraz wypożyczalnia narzędzi rolniczych. Licencjonowanych buhai, ani knurów gmina nie posiada, ma natomiast 7 licencjonowanych ogierów. Meljoracja przeprowadzona została na terenie 4-ch wsi. Zaznaczyć należy, że na terenie tej gminy rozkrzewiony jest przemysł leśny, przyczem istnieje tu dość duży tartak w Smydze, własność Liceum Krzemienieckiego, przy którym znajduje się fabryka mebli.

Prócz uporządkowywania dróg gruntowych, gmina wybrukowała



Szkoły wybudowane przez gminę Sudobicze.

0,5 km. drogi własnej. Nadto ułożono szereg przepustów betonowych i mostów drewnianych z tych 3 większe, od 17 — 28 mtr. rozpiętości.

Na ogólną ilość 20 szkół, 15 mieści się we własnych budynkach, z których w latach 1922 — 1932 gmina wybudowała 9 szkół, jedna z nich murowana za ogólną sumę 68.000 zł.

Czynnych straży ogniowych jest 9 i wszystkie dość dobrze wyekwipowane w sprzęt pożarowy. Istnieją też: 3 oddz. zw. strzeleckiego, 2 koła młodzieży wiejskiej i 2 Kasy Stefczyka.

W r. 1926 uruchomioną została gminna Kasa Pożyczkowo-Oszczędnościowa, która rozwija się dość dobrze.

Ogólny budżet gminy na rok 1933/34 zamyka się cyfrą: 72.598 zł. 60 gr., w tem na oświatę 17.115 zł., opieka społeczna 6.850 zł., pop. rolnictwa 2.100 zł.

W skład Rady Gminnej wchodzi pp.: Dawid Jachimczuk, Wacław Ziwał, Antoni Pawluk, Józef Lewicki, Higin Ittar, Łukjan Broński, Sławjon Pisocki, Rudolf Giglan, Teodor Ordynat, Trofim Janczak, Semen Michalczuk i Jefim Spilniuk.

Zarząd stanowią pp.: Andrzej Niczyporuk — wójt urzędujący od 1922 r. odznaczony Krzyżem Zasługi, Stefan Hryciuk — zast. wójta i Antoni Czerny — ławnik.

Sekretarzem od 1926 r. jest p. Stanisław Dubiski.

### GMINA WERBA.

Obszar gminy wynosi 31.145 ha, ludności liczy 20.554, administracyjnie podzielona jest na 31 sołectw.

Gleba na terenie gminy jest w połowie żytńio - kartoflana, druga połowa lekki czarnoziem - gliniasty.

Większość ziemi znajduje się w posiadaniu drobnych rolników prowadzących swe gospodarstwa w średniej kulturze, u osadników i kolonistów czeskich gospodarstwa rolne są w wyższej kulturze. Przy czym znajdują się dość poważne plantacje chmielu. Czynne jest na terenie gminy jedno kółko rolnicze. W poszczególnych wioskach

znajdują się trzy punkty czyszczenia nasion. Mleczarnia spółdzielcza jest jedna prosperująca słabo. Punktów kopolacyjnych 7, wszystkie z knurami rasy wielkiej angielskiej.

Komasację ukończyło 8 wsi obecnie komasują się 2 wsie. Z zakładów przemysłowych w gminie jest: 1 tartak, suszarnia i parkieciarnia, fabryka waty oraz 3 młyny motorowe i 9 wodnych, piekarni 3, cegielni 4, olejarni 5.

Poza uporządkowaniem dróg gruntowych, gmina pobudowała 1260 metrów bruku w m-ku Werbie. Nadto wybudowano szereg mostów drewnianych z tych jeden 36 mtr. na rzece Ikwie.

Na ogólną ilość 24 szkół, 9 mieści się we własnych budynkach, przyczem jedna 7-o kl. w Werbie wybudowana w 1927 r., 2 kl. w Pełczy wykończona w 1924 r. i dwie 2-u kl. w Komienicy i Beregu wykończone w 1930 r. Obecnie w stadjum ukończenia 7-o kl. szkoła murowana w Stołbcu której kosztorys opiewa na 220.000 zł.

Ogólny budżet gminy w 1933/34 r. zamyka się cyfrą 116.323 zł. 20 gr., w tem na oświatę 32.750 zł., zdrowie publiczne 7.800 zł., opieka społeczna 1.590 zł., pop. rolnictwa 1.450 zł.

Czynne są 4 straże ogniowe. Istnieją 3 oddziały związku strzeleckiego, 4 koła młodzieży wiejskiej, 2 kasy Stefczyka.

W r. 1926 uruchomioną została gminna Kasa Pożyczkowo-Oszczędnościowa, której obecny kapitał zakładowy wynosi 13.452 zł., fundusz zasobowy 7.736 zł. 35 gr., wkłady oszczędnościowe 9.920 zł. 58 gr., obrót za r. ub. wyniósł 510.459 zł. 73 gr.

W skład Rady Gminnej wchodzi pp.: Wacław Stobnicki, Ignacy Celuch, Bar Szaja, Jaszczuk Stefan, Poradziuk Nikita, Romaniuk Teodor, Zinczuk Izak, Astrolog Semen, Daciuk Sylwester, Jaszewski Józef i Macak Antoni.

Zarząd stanowią pp.: Serebnicki Teodor — wójt gminy urzędujący od sierpnia 1932 r. Józef Horak — zast. wójta i Romaniuk Onisin — ławnik.

Sekretarzem od września 1932 r. jest p. Jan Jędrzejczak.

### GMINA KRUPIEC.

Obszar gminy wynosi 30.095 ha, ludności liczy 16.870, administracyjnie podzielona jest na 24 sołectw.

Gleba na terenie gminy jest w 70% bardzo słaba, a w 30% żytńio - kartoflana, lecz także piaszczysta. Czynne kółka rolnicze są tu 2. Przy gminie mieści się punkt czyszczenia nasion. Z zakładów przemysłowych są w gminie: 12 młynów, 5 olejarni, 5 wytwórni kaszy, 2 piekarnie i 5 masarni.

Drogi własne gmina rok rocznie gruntownie naprawia, nadto wybudowała 4,1 km. bruku.

Ogółem gmina posiada 14 szkół, z których 6 mieści się we własnych budynkach. W stadjum budowy znajduje się 7-o kl. szkoła w Kozinie.

Straż ogniowa jest jedna, 1 koło gospodyń wiejskich i 2 Kasy Stefczyka.

W r. 1926 uruchomioną została gminna Kasa Pożyczkowo-Oszczędnościowa, której obecny kapitał zakładowy wynosi 11.753 zł., fundusz zasobowy 4.384 zł. 99 gr., wkłady oszczędnościowe 8.578 zł. 74 gr., obrót za r. ub. 300.387 zł., 49 gr.

Ogólny budżet gminy na rok 1933/34 zamyka się cyfrą: 84.076 zł. 37 gr., w tem na oświatę 19.375 zł. 20 gr., opieka społeczna 1.827 zł. 50 gr., zdrowie publiczne 7.570 zł., pop. rolnictwa 4.939 zł.

W skład Rady Gminnej wchodzi pp.: Józef Mroczkiewicz, Stefan Wasyluk, Michel Skulski, Piotr Pacholczuk, Jan Maciuk, Teodor Galas, Bazyli Jaroszczuk, Bazyli Krawczuk, Andrzej Bormowy, Korniej Kudelko, Teodozy Semerenko i Ignacy Tokmina.

Zarząd gminy stanowią pp.: Teofil Podolski — wójt urzędujący od roku 1921 odznaczony Krzyżem Zasługi; Jan Kowal — zast. wójta i Jan Tereszczuk — ławnik.

Sekretarzem gminy od kwietnia 1927 r. jest p. Piłatowski Jan.

### GMINA RADZIWIŁÓW.

Obszar gminy wynosi 18.605 ha, ludności liczy 11.317, administracyjnie podzielona jest na 20 sołectw.

Gleba na terenie gminy jest piaszczysta, nieurodzajna. Punktów kopulacyjnych gmina nie posiada, natomiast przy Urzędzie Gminnym mieści się punkt czyszczenia nasion. Z zakładów przemysłowych znajdują się tu: tartak parowy, 3 młyny motorowe i jeden wodny.

Rok rocznie gmina uporządkowuje własne drogi gruntowe, nadto wybudowała 285 mtr. bruku i 2 km. drogi t. zw. opokowej. Jest to mieszanina gliny z kredą i ziemią.

Na ogólną ilość 8 szkół, 7 mieści się już we własnych budynkach, przyczem w ostatnich latach wybudowano 4 nowe budynki szkolne.

Z organizacyj społecznych są tu: 2 koła młodzieży wiejskiej, 1 kasa Stefczyka, 1 spółdzielnia mleczarska, 2 oddz. zw. strzeleckiego, posiadające własną świetlicę i 2 domy ludowe.

Gminna Kasa Pożyczkowo - Oszczędnościowa uruchomiona została w r. 1926. Obecny jej kapitał zakładowy wynosi: 8.059 zł. 36 gr., wkłady oszczędnościowe 8.193 zł. 27 gr., obrót za r. ub. 210.808 złotych.

Ogólny budżet gminy na rok 1933/34 zamyka się cyfrą: 62.848 zł. 45 gr., w tem na oświatę 9.800 zł., zdrowie publiczne 3.550 zł., opieka społeczna 200 zł., pop. rolnictwa 1.680 zł.

W skład Rady Gminnej wchodzi pp.: Hieronim Bliźniukiewicz, Piotr Sobczuk, Bazyli Wolaniuk, Jan Polak-Borowej, Antoni Korsuń, Grzegorz Androsiuk, Sawa Dolgij, Jow Woronko, Stefan Kucyba i Jan Nagorny.

Zarząd stanowią pp.: Tymoteusz Kaczorek — wójt urzędujący od grudnia 1930 r., Nikita Porycki — zast. wójta i Paweł Downarowicz — ławnik.

Sekretarzem od kwietnia 1927 r. jest p. Mikołaj Dzieciółowski.

## GMINA TESLUCHÓW.

Obszar gminy wynosi 27.743 ha, ludności liczy 19.411, administracyjnie podzielona jest na 20 sołectw.

Gleba na terenie gminy jest to lekki czarnoziem gliniasty.

Czynne jest jedno kółko rolnicze. Przy Urzędzie Gminy mieści się punkt czyszczenia nasion z wypożyczalnią narzędzi rolniczych. Punkt kopulacyjny jest jeden z ogierem. We wsi Ostrów mieści się spółdzielnia mleczarska rozwijająca dość żywotną działalność.

Rok rocznie gmina uporządkowuje własne drogi gruntowe oraz ułożyła szereg przepustów betonowych.

Na ogólną ilość 19 szkół, 14 mieści się we własnych budynkach, przyczem obecnie wykańcza się murowaną 7-o kl. szkołę, która dotychczas kosztuje 160.000 zł. W r. 1930 wybudowano jednoklasową szkołę we wsi Rohoźno kosztem 6.000 zł.

Czynnych straży ogniowych są 4, istnieją też: 2 oddz. zw. strzeleckiego, 1 koło młodzieży wiejskiej i 3 Kasy Stefczyka.

W r. 1926 uruchomioną została gminna Kasa Pożyczkowo-Oszczędnościowa, której obecny kapitał zakładowy wynosi 10.295 zł., fundusz zasobowy 3.749 zł., wkłady oszczędnościowe 6.359 zł., obrót za r. ub. 314.842 zł.

Ogólny budżet gminy na rok 1933/34 zamyka się cyfrą: 81.714 zł., w tem na oświatę 20.660 (i na budowę szkoły 6.935 zł.), zdrowie publiczne 6.273 zł., opieka społeczna 960 zł., pop. rolnictwa 3.450 zł.

W skład Rady Gminnej wchodzi pp.: Aleksander Waszczuk, Wacław Kelner, Wacław Piksa, Tomasz Sołniewski, Jan Demczuk, Paweł Korchut, Mikołaj Gembara, Wiktor Boratyński, Antoni Dębski i Emiljan Demczuk.

Zarząd stanowią pp.: Józef Bernatowicz — wójt urzędujący od listopada 1930 r., Afanazy Szandarczuk — zast. wójta i Edward Passendorfer — ławnik.

Sekretarzem od maja 1929 r. jest p. Bolesław Łojek.

## Gminy powiatu horochowskiego.

### GMINA BERESTECZKO.

Obszar gminy wynosi 18.270 ha, ludności liczy 11.451, administracyjnie podzielona jest na 18 sołectw.

Gleba na terenie gminy jest pszenno-buraczana. Czynnych jest

tu 6 kółek rolniczych, które prowadzą dość ożywioną działalność. Przy Urzędzie Gminnym oraz w Łobaczówce mieszczą się stacje czyszczenia nasion. Gmina własnym kosztem założyła 4 gniazda zarodowe trzody chlewnej posiada punkt kopulacyjny z buhajem rasę czerwoną polską. Mleczarnia spółdzielcza jest jedna.

Rok rocznie gmina intensywnie naprawia własne drogi gruntowe, których ma 118 km. Dla celów drogowych utrzymywany jest przez gminę stały drogomistrz.

Na ogólną ilość 16 szkół, 9 mieści się w budynkach własnych, z tych 4 nowe budynki wybudowano w latach 1927 — 1932, a mianowicie: 1 kl. szkołę w Janówce kosztem 11.977 zł., dwuklasową w Pezemyli za sumę 21.523 zł., oraz przy pomocy gromad wybudowano dwie 1-o kl. szkoły w Łobaczowie i Burkaczu za ogólną sumę 8.600 zł.

Czynnych straży pożarnych są 2, oraz jedna nowoorganizowana, nadto każde osiedle posiada pogotowie strażackie. Istnieją też: 2 hufce p. w. i w. f., 6 kół młodzieży, 2 koła gospodyń wiejskich, koło L. O. P. P. i P. C. K., kasa Stefczyka, 2 spółdzielnie spożywców oraz gminna Kasa Pożyczkowo - Oszczędnościowa, uruchomiona w roku 1927 i rozwijająca b. pomyślną działalność. Dodać należy, iż gmina utrzymuje akuszerkę udzielającą pomocy bezpłatnie.

Ogólny budżet gminy na rok 1933/34 zamyka się cyfrą: 44.145 zł., w tem na szkolnictwo 13.499 zł., zdrowie publiczne 900 zł., opieka społeczna 550 zł., pop. rolnictwa 635 zł.

W skład Rady Gminnej wchodzi pp.: Dometij Maksymiuk, Gabrjel Cisaruk, Zachar Paliczuk, Emiljan Wojtiuk, Eljasz Bojko, Feliks Kozłowski, Franciszek Kondziela, Jakim Nowosad, Karol Rajzdorf i Andrzej Uniżony.

Zarząd stanowią pp.: Stanisław Anioł — wójt urzędujący od kwietnia 1933 r., odznaczony Krzyżem Zasługi; Aleksander Blacharski — zast. wójta i Włodzimierz Olejnik — ławnik.

Sekretarzem od r. 1925 jest p. Adolf Kochański.

## Grupa Pp.: Wójtów i Sekretarzy gmin pow. horochowskiego.



*Rząd pierwszy od lewej do prawej pp.:* Adolf Kochański — sekr. gm. Beresteczko; Tadeusz Kania-Kaniowski — sekr. gm. Brany; Władysław Hofman — sekr. gm. Kisielin; Pracownicy gm. Podberezie, *siedzą pp.:* D. Komarów Wielizki — sekr. gm. A. Bratuń — wójt i A. Chełkowski — pom. sekr.; Ignacy Mielnik — wójt gm. Brany; Serhij Szewczenko — pom. sekr. Chorów; Andrzej Lewszoniuk — wójt gm. Skobelka; *Rząd drugi pp.:* Jan Powidzion — ławnik gm. Skobelka; Włodzimierz Sierociński — pom. sekr. gm. Chorów; Aleksander Koczarski — sekr. gm. Skobelka; Pracownicy gm. Skobelka; Roman Olechawski — sekr. gm. Świniuchy; Władysław Janowski — kanc. gm. Chorów; Tadeusz Sawicki — pom. sekr. gm. Chorów; Władysław Kawecki — wójt gm. Świniuchy.

### GMINA BRANY.

Obszar gminy wynosi 25.015 ha, ludności liczy 16,356, administracyjnie podzielona jest na 21 sołectw.

Gleba na terenie gminy jest przeważnie pszenno - buraczana. Czynne są na terenie gminy 3 kółka rolnicze, spółdzielnia mleczarska w Zastawiu i kasa Stefczyka. W miasteczku Drużkopolu gmina posiada rzeźnię i targowicę. Komasaacja ukończona została na terenie 10 wsi. Punktów kopulacyjnych z ogierami jest 8 w tem 2 pierwszej kategorii, jeden pełnej krwi angielskiej i jeden pełnej krwi arabskiej. W gminie znajduje się też stadnina wysokiej półkrwi angielskiej własność hr. Ledóchowskiej Marji, oraz obora zarodowa z 2 buhajami importowanymi ze Szwajcarii, nagrodzona medalem brązowym.

W dziale drogowym w roku ubiegłym gmina przebudowała dróg gruntowych 15 klm., wybudowała 2 nowe mosty o rozpiętości 17 mtr. i dwa gruntownie zreperowała.

Na ogólną ilość 17 szkół, 12 mieści się we własnych budynkach, z

których 5 wybudowano w latach od 1925 — 1932, a mianowicie: 1 kl. kosztem 18.000 zł. w roku 1926, 2 kl. kosztem 15.000 zł. w roku 1929, 2 klasowa w roku 1931 kosztem 12.000 zł., 2 kl. murowana kosztem 64.000 zł. i w trakcie budowy 2 kl. drewniana kosztem 12.000 zł. w której narazie wykończono tylko jedną klasę. Niezależnie od tego odremontowano gruntownie budynek szkolny 3 kl. szkoły w Branach kosztem 2.800 zł.

W roku 1929 założono mleczarnię gminną i wybudowano własny budynek kosztem 5.000 zł., którą następnie przekształcono na mleczarnię spółdzielczą z siedzibą w Branach.

Czynnych straży ogniowych na terenie gminy są 3 z których najlepiej rozwija się w Branach. Inne są jeszcze w stanie organizacji. Gmina utrzymuje akuszerkę gminną i felczera weterynaryjnego.

W r. 1927 uruchomioną została gminna Kasa Pożyczkowo-Oszczędnościowa, której obecny kapitał zakładowy wynosi 6.699 zł. 64 gr., zasobowy 1.018,27 zł., wkłady oszczędnościowe 3.291,11 zł. Obrót

za rok ubiegły wyniósł 242.325,50 złotych.

Ogólny budżet gminy na rok 1933/34 zamyka się sumą 69.180 zł., w tem na oświatę 18.218 zł. i na opiekę społeczną 2.544 zł.

W skład Rady Gminnej wchodzi pp.: Danyluk Teodor, Adrużko Artem, Krutiak Sylwester, Maliszewski Antoni, Mielniczuk Paweł, Pawliszczuk Fadij, Sawicki Antoni, Sawczuk Jan, Szelest Paweł, Teległow Andrzej, Tarnowyk Stefan, Zimocha Dmitry, Safulko Piotr i Stanisław Mścichoeki.

Zarząd stanowią pp.: Ignacy Mielnik p. o. wójta gminy od dnia 22.V.1931 roku i Dymitr Bakaj — ławnik gminy.

Sekretarzem od 1 czerwca 1932 roku jest p. Tadeusz Kania-Kaniowski.

### GMINA CHORÓW.

W skład gminy wchodzi m-ko Łokacze (b. gmina miejska) licząca 2.186 mieszkańców, za dawnych czasów było ważnym punktem handlowym, położonym pomiędzy Łuckiem a Włodziemierzem. Administracyjnie gmina podzielona jest na 34 sołectwa. Cała gmina za wyjątkiem jednej wsi skomasowana, przyczem w 5 wsiach komasaacja na ukończeniu. W roku bieżącym przystępuje się do robót meljoracyjnych w 5 wsiach. Na terenie gminy jest 13 ogierów licencjonowanych oraz kilkanaście klaczy zarodowych. Wogóle rasa koni w gminie jest przeważnie dobra, zaczem przemawia fakt corocznego przyjęcia



kilka koni do remontu. We wsi Oryszcze znajduje się sejmikowa stacja czyszczenia nasion wraz z wypożyczalnią narzędzi rolniczych. Na terenie gminy są 3 kółka rolnicze, z których jedno, — w kol. Granatów bardzo dobrze prosperuje. Straże pożarne są 2, z których jedna w m. Łokaczach dobrze zorganizowana, natomiast przy gminie w Chorowie w stadium organizowania. Straż pożarna w Łokaczach obecnie przy materialnej pomocy gminy buduje własną remizę strażacką. Oddziałów Związku Strzeleckiego 2, zaś 1 organizuje się. Kas Stefczyka jedna. Związków Młodzieży Wiejskiej 2. Oddział Związku Pracy Obywatelskiej Kobiet 1. Kół L. O. P. P. — 3, z których gminne Koło w Chorowie za 9 miesięcy istnienia dało 772.14 zł. Kół Polskiego Czerwonego Krzyża 2. Ponadto istnieje „Krakus“, wykazujący wielką aktywność. Istnieją 4 Kółka amatorskie dramatyczne, z których jedno Koła L. O. P. P. w Chorowie. Na terenie gminy funkcjonuje motorowa Mleczarnia Spółdzielcza w Zamliczach posiadająca 7 filij.

Gmina posiada 15 szkół powszechnych z których 9 mieści się we własnych budynkach w tem 2 murowane, 7 drewnianych. Z budynków szkolnych 5 zostało wybudowanych w ciągu ostatnich lat kosztem 70.400 zł. Z początkiem roku szkolnego 1933/34 będą uruchomione jeszcze 3 szkoły powszechne.

Oprócz szkół gmina w roku 1929 gruntownie odremontowała budynek własny kosztem 26.000 zł., wybudowała w Łokaczach rzeźnię gminną kosztem 36.000 zł., wyposażoną w najnowsze urządzenia. W końcu należy nadmienić, że w roku 1931 w kancelarii gminnej na czołowym miejscu została wmurowana tablica pamiątkowa ku czci Marszałka Józefa Piłsudskiego kosztem 920 zł., zaś w roku bieżącym z inicjatywy gminy ofiarnością społeczeństwa przy znacznej pomocy materialnej gminy został wzniesiony w Łokaczach pomnik pamiątkowy ku uczczeniu Konstytucji 3-go Maja kosztem 910 zł. Dróg bitych



*Budynki Urzędów Gmin pow. horochowskiego. Górą: Budynek gm. Beresteczko; gm. Podberezie. Pośrodku: Gm. Świniuchy; gm. Skobełka. U dołu: Gm. Brany.*

gmina posiada 2 klm., natomiast drogi gruntowe corocznie są starannie naprawiane sposobem szarwarkowym. Przyczem 55 klm. dróg są bardzo dobrze uporządkowane i utrzymane.

W Łokaczach znajduje się Sejmikowy Szpital Powszechny, gmina zaś utrzymuje lekarza weterynarii, który udziela pomocy bezpłatnie.

Z zabytków historycznych znajdują się koło Łokacz, na prawie niedostępnych mokradłach, wały ochronne kilkometrowej wysokości, tworzące zamknięty kwadrat.

Ogólny budżet gminy na rok 1933/34 wynosi 71.622 zł., z czego na oświatę 17.379, opieka społeczna — 6240 zł., popieranie rolnictwa — 3255 zł., zaś budżet rzeźni gminnej wynosi 6000 zł.

W skład Rady Gminnej wchodzi pp.: Anatol Seniuk, Andrzej Komar, Kazimierz Ładydo, Radjon Artyszczuk, Ludwik Krajewski, Stanisław Lewicki, Stanisław Klimczak, Stanisław Dmurchowski, Stanisław Żaczek, Adam Rudnicki, Apolinary Łaskowski, Jan Borkowski, Paweł Kwateruk, Wasyl Makaruk, Pantelejmon Kościuczko i Jan Szumski.

Zarząd stanowią pp.: zastępca wójta gminy Izidor Kowalczyk, który od czerwca 1932 r. pełni obowiązki wójta, oraz Stanisław Klimczak — ławnik. Obecnie zastał wybrany i zatwierdzony na stanowisko wójta p. Stanisław Zaczek.

Sekretarzem od 15 lutego 1930 roku jest p. Aleksander Szymański.

## GMINA KISIELIN.

Gmina Kisielin w odróżnieniu od innych gmin pow. horochowskiego przedstawia typowy teren pleski, o dużej ilości lasów i łąk z dużym procentem podmokłych gruntów. Teren gminy w czasie wojny światowej był widownią kilkoletnich walk nad brzegami Stochodu, tak że do obecnego czasu duża ilość ziemi pozostaje pod okopami, które ludność pomimo wysiłków nie może zarównać.

Gleba na terenie gminy jest żytńia, tylko pewien procent pszenno - buraczanej. Duży procent piasków. Powierzchnia gminy wynosi 32.500 ha, ludności liczy 20.630, administracyjnie podzielona jest na 32 sołectwa.

Poza kołami rolniczymi oświatę rolniczą bardzo skutecznie prowadzi „Strzelec“ oraz niedawno powstałe koła młodzieży wiejskiej. Ponadto dobrze prosperuje mleczarnia spółdz. w Kisielinie. Spółdzielni handlowych są 2, 4 kasy Stefczyka i gminna Kasa Pożyczkowo - Oszczędnościowa w Kisielinie. Stacji czyszczenia nasion są 2.



Sołtysi i Pracownicy gm. Chorów.

## GMINA PODBEREZIE.

Obszar gminy wynosi około 24.000 ha., ludności liczy 14.457, administracyjnie podzielona jest na 23 sołectwa.

Gleba na terenie gminy jest w 80% pszenno-buraczana, reszta żytnio - kartoflanej. Na terenie gminy znajduje się 18 majątków ziemskich, liczących ponad 50 ha. obszaru. Z istniejących 3-ch kółek rolniczych najbardziej żywotną działalnością odznacza się kółko w Pieczychwostach. W majątku Fusów stacjonowane są 2 ogiery Państwowego Stada w Białce. W Ochłopowie znajduje się Szkoła Rolnicza dla dziewcząt. Z większych zakładów przemysłowych jest na terenie gminy 5 młynów motorowych.

Gmina Podberezie należy do nieznacznej narazie liczby gmin, w których sprawa scalenia gruntów jest bliską całkowitego ukończenia, gdyż na 23 sołectwa są już skomasowane 11, w 1 sołectwie scalenie gruntów jest na ukończeniu, 4 sołectwa stanowią kolonje, powstałe z parcelacji, a zatem komasacji nie wymagają, zaś zaledwie 7 sołectw nie są skomasowane, lecz z tej ostatniej liczby 2 a możliwie nawet 3 sołectwa przystępują do scalenia gruntów w roku bieżącym. Roboty meljoracyjne prowadzone są w 5 skomasowanych sołectwach.

Gmina rok rocznie naprawia drogi gruntowe sposobem szarwarkowym, które są już w dobrym stanie użytkowym.

Straży ogniowych są 2 — w Kwasowie i Szpikolosach. Na wyróżnienie zasługuje Straż Ogniowa w Kwasowie, rozwijająca się b. dobrze.

Na terenie gminy istnieje 14 szkół, z których 11 mieści się we własnych budynkach. W latach 1923 — 1932 wybudowano 6 szkół. Obecnie buduje się 3-klasową szkołę w Porwańcu oraz 1-klasową w Lemieszowie. Budynki te przed 1 sierpnia r. b. będą wykończone i oddane do użytku władzom szkolnym.



Na lewo: Fragment budowy drogi; Na prawo: Sadzenie drzewek przed 4-o kl. szkołą powsz. odbudowaną przez gm. Kisielin w r. 1924.

W dziale weterynaryjnym gmina utrzymuje lekarza weterynaryjnego, w roku bieżącym zamierzone jest otwarcie ambulatorjum.

W dziale zdrowia publicznego gmina utrzymuje przychodnię lekarską w której ludność za opłatą minimalną otrzymuje porady.

Z organizacji społecznych należy wymienić bardzo dobrze postawione Koło L. O. (P. P. w Kisielinie, które posiada kompletne wyposażenie dla 20 członków drużyny przeciwgazowej.

Związek strzelecki reprezentowany jest przez 10 oddziałach, które liczą ponad 200 członków, zorganizowane w jedną kompanję. Kompanja posiada własną strzelnicę dla ostrego strzelania, która znajduje się na 2½ hektarowej działce ofiarowanej przez właściciela majątku Kisielin Andrzeja hr. Olizara. Pozatem są czynne 2 strzelnice małokalibrowe. Straże ogniowe są 2.

Szkół gmina posiada 22, które mieszczą się w 7 budynkach własnych. Ludność w zrozumieniu potrzeby oświaty, pomimo ciężkich warunków gospodarczych nie żałuje składek pieniężnych na budowę lokali szkolnych, jak to ma miejsce w wsiach Studynie, która zebrała 2.700 zł. i we wsi Beresk gdzie na cel budowy zebrano 7.000 złotych.

Gmina ze swej strony zaintere-

sowanym gromadom pomaga finansowo. Budżet szkolny gminy na rok 1933/34 wynosi 20.311 zł. na ogólną sumę budżetu gminnego 80.642 zł.

Stan dróg gmina corocznie poprawia bardzo dużym nakładem pracy, bowiem bagnisty teren wymaga sypania bardzo kosztownych grobli i nasypów. Od dwóch lat stosowany jest przez gminę system piaskowania dróg na niżej położonych terenach co daje bardzo dobre rezultaty. Pozatem gmina w bieżącym roku wybudowała system szarwarkowym 4 mosty, o rozpiętości od 3 do 8 mtr. W celu należytego utrzymania stanu dróg, w roku 1932 gmina zaangażowała drogomistrza-fachowca, który do pomocy ma przydzielonych 8 majstrów drogowych, którzy ukończyli specjalnie zorganizowany dla nich, przez gminę, 7-dniowy kurs teoretyczno-praktyczny.

W skład Rady Gminnej wchodzi pp.: Franciszek Kowalik, Franciszek Szopiński, Aleksander Sawicki, Teofil Sydorowicz, Władysław Kadłubiec, Stanisław Szymczak, Józef Wróblewski, Moszko Szpaler, Krzysztor Szmidtko, Daniel Szplet, Emiljan Rubluk, Antoni Parfeniuk, Kondrat Sehejda, Michał Dryluk i Michał Poleszczuk.

Zarząd gminy składa się z p. o. wójta Józefa Zienkiewicza i ławnika Stefana Nowosada.

Sekretarzem Gminy od 3/IX.1931 r. jest p. Władysław Hofman — oficer rezerwy.

Na terenie gminy czynne są: kasa Stefczyka w Kwasowie, spółdzielnia kredytowa w Strzelczu i Gminna Kasa Pożyczkowo-Oszczędnościowa w Podbereziu.

Ogólny budżet gminy na rok 1933/34 zamyka się cyfrą 57.734 zł., w tem na oświatę 15.955 i na opiekę społeczną 4.780 zł.

Zarząd stanowią pp.: Andrzej Bratuń — wójt, urzędujący od stycznia 1931 r. były poseł do Sejmu, Jakób Leszczuk — zastępca wójta i p. Radjón Ślusarczyk — ławnik.

Sekretarzem od stycznia 1929 r. jest p. Dymitr Komarów-Wielizki, pracujący w samorządzie od r. 1926.

### GMINA SKOBELKA.

Obszar gminy wynosi 18,732 ha, ludności liczy 13.330, administracyjnie podzielona jest na 23 sołectwa.

Gleba na terenie gminy jest prawie wyłącznie czarnoziem. Czynne są na terenie gminy 5 kółek rolniczych, jedna spółka maszynowa i punkt czyszczenia nasion. Punktów kopulacyjnych z buhajami, ani knurami gmina nie posiada, są natomiast 3 ogiery zarodowe z państwowej stadniny w Białce. Poza 5-oma kolonjami czeskimi i dwoma niemieckimi gmina posiada 2 wsie skomasowane, z których wieś Markowice zmeljorowała swe grunta wykopując 7 km. rowów odwadniających. W związku z ustawą o Państw. nadzorze nad buhajami, w r. b. organizuje się spęd byków z terenu gminy, celem zakwalifikowania ich jako rozplodników.

Prócz uporządkowywania dróg gruntowych, w r. 1931 wybrukowała gmina 2 groble ogólnej długości 1 km. Obecnie przygotowuje się roboty ziemne z dużym nasypem pod ewentualną budowę drogi bitej: Skobelka — Zwiniacze.

Na ogólną ilość 15 szkół, 10 mieści się we własnych budynkach, z tych w latach 1927 — 932 r. wybudowano 7 szkół, a mianowicie: 6-o kl. murowaną w Myślinach kosztem 90.000 zł., 2-u kl. murowaną w Kowbaju za sumę 42.000,

zł., zaś w: Wilhelmówce, Jadwinówce, Olchówce, Zygmuntowie szkoły drewniane z ogniotrwałymi dachami. Nadto w Oszczowie miejscowi osadnicy wojskowi wybudowali murowany Dom Ludowy, w którym mieści się także szkoła powszechna. Również osadnicy wojskowi wybudowali ładny, piętrowy, murowany budynek pod szkołę powszechną.

Straże ognowe są 4 dobrze wyposażone w sprzęt pożarowy, z tych straż skobelecka wybudowała b. ładną remizę. Istnieją też: 1 hufiec p. w i w. f., 1 koło młodzieży wiejskiej i kasa Stefczyka.

Od roku 1928 czynna jest Gminna Kasa Pożyczkowo-Oszczędnościowa, której obecny kapitał zakładowy wynosi 7.231 zł., fundusz zasobowy 614 zł., wkłady oszczędnościowe 1.509 zł., obrót z r. ub. 95.928 zł. 42 gr.

Ogólny budżet gminy na rok 1933/34 zamyka się cyfrą 63.920 zł., w tem na oświatę 15.600 zł., opieka społeczna 9.600 zł., zdrowie publiczne 1.250 zł.

W skład Rady Gminnej wchodzi pp.: Stefan Zakrzewski, Antoni Kurucz, Jakim Witiuk, Franciszek Kniżaczek, Archib Steciuk, Jakób Balasiewicz, Jakim Wojtowicz, Andrzej Horod, Klim Andrejczuk, Piotr Dubowik i Jan Janiuk.

Zarząd stanowią pp.: Andrzej Lewszoniuk — wójt i Jan Powidzion — ławnik.

Sekretarzem od r. 1927 jest p. Aleksander Koczarski.

### GMINA ŚWINIUCHY.

Obszar gminy wynosi 23.532 ha., ludności liczy 16.455, administracyjnie podzielona jest na 28 sołectw.

Gleba na terenie gminy jest w 60% pszena i 40% żytnio-kartoflana. Czynnych jest w gminie 5 kółek rolniczych, 3 sekcje maszynowe, jedna mleczarnia spółdzielcza, 2 koła gospodyń wiejskich. Wszystkie niemal gromady bo za wyjątkiem jednej są już skomasowane, w okresie od 1925—1933 roku skomasowano 11 gromad.

Równoległe z pracą scaleniową 5 gromad przeprowadziło odwodnienie swych terenów, wynoszących 9 klmtrów rowów odwadniających.

Urząd gminy wraz z posterunkiem policji państwowej mieści się we własnym piętrowym budynku, wybudowanym w 1927 roku, koszta budowy wraz z budynkiem gospodarczym wyniosły 160.000 złotych.

Drogi gruntowe są tu rok rocznie uporządkowywane, przyczem rocznie kapitalnie odremontowuje się około 12 klmtrów. Własnych dróg o twardej nawierzchni gmina niema, natomiast w roku 1932 przygotowano 600 mtr. nasypu do budowy bruku.

Gmina utrzymuje 15 szkół, z tych 5 mieści się we własnych budynkach. Na terenie gminy funkcjonują 3 ochotnicze stráže ogniwowe, oddział związku strzeleckiego, oraz konny oddział „Krakusów“. Istnieją też 3 kasy Stefczyka.

W 1927 roku założoną została Gminna Kasa Pożyczkowo-Oszczędnościowa, której obecny kapitał zakładowy wynosi 9.498 zł., kapitał zasobowy 1900 zł. 93 gr., wkładów oszczędnościowych jest 19.312 zł. 49 gr., ogólny obrót za rok ubiegły wynosił 123.231 zł. 49 gr.

Budżet gminy na rok 1933/34 zamyka się cyfrą 69.666 zł., w tem na szkolnictwo 22.494 zł., opieka społeczna 5000 zł., popieranie rolnictwa 1000 zł.

W skład Rady Gminnej wchodzi pp.: Jakób Łabuz, Tryfon Godyk, Grzegorz Kosciukiewicz, Jakób Maziar, Miron Kowaliński, Tymofiej Iszczuk, Jan Zyszko, Eustachy Mielnik, Mikołaj Brzeziński, Eustachy Rychliński, Mikołaj Kowal, Porfiry Kowal, Jan Koźwiński, Eustachy Peliszczuk i Gabryel Gech.

Zarząd gminy stanowią pp.: Władysław Kawecki wójt urzędujący od maja 1925 roku, Aleksander Zawadzki — zastępca wójta i Grzegorz Mielnik — ławnik.

Sekretarzem od maja 1925 roku jest p. Plechawski Roman.

**OGNIWA**DODATEK  
BELETRYSTYCZNY**KŁOPOTY REDAKTORA  
REGJONALNEGO.****Korespondencja z terenu.**

(Dokończenie).

— Ph. Ona jest zaręczona z wilnianinem.

— No dobrze. Ale dlaczego ona krzyczy, przecież nie jest moją żoną?

Korespondencja ta pisana przez przedstawicielkę płci pięknej przedstawiała się następująco:

Po trochę przy długim wstępie korespondentka przystępuje ad rem

„Zabrawszy się z moim galopantem zapodrzękę poszli my badziać się po ulicach. Powiedziała ja mu, że zamiarowała pisać, a on dawaj krzyczeć na mnie.

— Co ty z pisakami związać się chcesz, ta żesz to tyngrysy, mówio jak maupy obrozszy całkiem.

Tak już i klócić zaczęli się, a dlatego pod sąd zaszli, a tam asfaltujo. No to i popatrzeć trzeba i pogadać, postawszy.

— Isz, jakie te sądowniki chitre komu, niechaj błota, niechaj naród ręcy i nogi łamie, gdzie dalej poszedzsy, a im znaczy się, ot jaka podłoga!

— Bożeczka, Bożeczka, toż u nas takiej podłogi niema, jak ta ichna asfałta, choć ty na jej kasza kładni i jedz. A wo maszyna, musi droga, zagraniczna musi, a chtoż płaci? (Naród, a ci my prosili?)

— Zostaw, nie szemraj, pomysli jak tak będzie w całym mieście, to butów nie nadrzesz.

— Dek cosz dobrego, a szewcy z czegoż żyć będo wtedy, pobankrotujo, a?

Tłumik zebrawszy się i dawaj gadać.

— Ja i nie wiem jak to będzie z waspana konikiem, musi jemu nie wolno będzie nic napaskudzić na tą miejsca?

— A psiuki żesz...

— Ot patrzaj. Wo, wo, wo, smoła lei się!!!

— Aaach kiedy śmierdzi...

— Ciężka dlatego robota przy tymże asfalcie, ci jak jego, choliera.

Tak my i poszli dalej badziać się, a to w takim tłumie popatrzaj — portmankę wyciągnó!..

Jak to będzie z ta asfałta. Musi być podatki powiększo, a Napiszcie jakie to podatki, a to w tamten tydzień siedze ja z tatuńkiem w ogródku, patrza aż tu strójkowy w dwór lezi, wszczemił się w tiutiun mój, dy dawaj rwać kaliwa, za kaliwoj!!!

— Pan! Cóż tiutiun mój baz pory rwiesz.

— A podatek zapłacili?

— Tak, jeszcze karę nasadził. Jak to tak może być? A dlatego tiutiun już sadzić nie można?“

Na tem korespondencja się skończyła. To też nie była zamieszczona mimo długich i zajadłych dyskusyj, mimo powoływania się na taki autorytet, jak Żeromski, który w jednym ze swych dzieł domagał się ożywienia literatury polskiej gwarami. Stanowisko korektorki — coprawda nie wyrażane już w tak bardzo gwałtowny sposób, jak uprzednio — było jednakże niezłomne.

Redaktor zaczął już tracić potrosze cierpliwość i byłby się wyrzekł wogóle korespondentów, gdyby nie rozpaczliwa akcja ratunkowa sekretarza. Tak długo tłumaczył, przedkładał, dowodził, prosił, że ostatecznie redaktor ustąpił.

Lecz nie na długo. Kres „korespondentom z terenu“ położyła wizyta jednej z korespondentek, która nie dowierając pocście, sama korespondencję do redakcji dostarczyła. Ostatecznie nie byłoby to nic złego, gdyby nie sama korespondentka. Rozsiadła się wygodnie w gabinecie redaktora i gadała, gadała, gadała — opowiadając niezwykle historie swej przyjaciółki serdecznej, z którą pokłóciła się, później pogodziła, następnie uwiodła jej męża (ta przyjaciółka) — wobec czego znów się pokłóciły, później chodziło o jakąś suknię czy rondel. Redaktor nie był już w stanie tego zrozumieć, jako że było to pod koniec trzeciej godziny „przemówienia“.

Wreszcie po parogodzinnej konferencji zaczęła się żegnać. Redaktor — zawsze uprzejmy — odprowadził ją do drzwi i tam wysłuchał dwugodzinnych zachwyków nad swoją uprzejmością.

Do gabinetu wrócił blady, jak kandydat na lepszy świat, gdzie niema ani redakcji, ani korespondencji, ani nowatorskich sekretarzy; przyniesioną korespondencję o objętości sporego tomu wrzucił do kosza i do całego gremjum zwrócił się przyduszonym głosem.

— O ile jeszcze ktokolwiek wspomni o korespondentach „z terenu“ zamorduje... Każdy sąd mnie uniewinni!

Tak smutno i żałośnie skończyła się historia z korespondentami. Naturalnie, że nikt nie odważył się nawet pisać — bo nasz redaktor, chociaż cichutki — mówcą nie jest i „wogóle“... ale czasami to ho, ho...

*Michał Cis.*