



DZIENNIK URZĘDOWY

WOJEWÓDZTWA PRZEMYSKIEGO

Przemyśl, dnia 24 lipca 1998 r.

Nr 11

poz. 134 - 147

ROZPORZĄDZENIA

- 134 – Rozporządzenie Nr 26 W. P. z dnia 23 czerwca 1998 r. w sprawie zwalczania chorób zakaźnych zwierząt w rejonie miejscowości Jawornik Polski,
- 135 – Rozporządzenie Nr 27 W. P. z dnia 24 czerwca 1998 r. w sprawie wprowadzania postępowania przyspieszonego przed Kolegium do spraw wykroczeń,
- 136 – Rozporządzenie Nr 28 W. P. z dnia 9 lipca 1998 r. w sprawie zwalczania chorób zakaźnych zwierząt w rejonie miejscowości Tryńcza,
- 137 – Rozporządzenie Nr 29 W. P. z dnia 9 lipca 1998 r. w sprawie zwalczania chorób zakaźnych zwierząt w rejonie miejscowości Przeworsk,
- 138 – Rozporządzenie Nr 30 W. P. z dnia 9 lipca 1998 r. w sprawie zwalczania chorób zakaźnych zwierząt w rejonie miejscowości Siennów,
- 139 – Rozporządzenie Nr 31 W. P. z dnia 13 lipca 1998 r. w sprawie wykazu rzeźni obowiązanych do skupu i przeprowadzenia uboju zwierząt wymagających uboju z konieczności,

ZARZĄDZENIA

- 140 – Zarządzenie Nr 37 Wojewody Przemyskiego z dnia 23 czerwca 1998 r. w sprawie utworzenia Wojewódzkiego Ośrodka Ruchu Drogowego w Przemyślu,
- 141 – Zarządzenie Nr 38 W. P. z dnia 23 czerwca 1998 r. w sprawie ustalenia Statutu Wojewódzkiego Ośrodka Ruchu Drogowego w Przemyślu,

- 142 – Zarządzenie Nr 39 z W. P. z dnia 29 czerwca 1998 r. w sprawie nadania statutu Wojewódzkiemu Zespołowi Opieki Społecznej w Przemyślu,
- 143 – Zarządzenie Nr 40 W. P. z dnia 30 czerwca 1998 r. w sprawie ustalenia wskaźnika przeliczeniowego 1 m² powierzchni użytkowej budynku mieszkalnego w województwie przemyskim w trzecim kwartale 1998 r.,

UCHWAŁY

- 144 – Uchwała Nr 263/XXXVII/98 Rady Miejskiej w Lubaczowie z dnia 12 czerwca 1998 r. o uchwaleniu Miejscowego Planu Zagospodarowania Przestrzennego zespołu zabudowy jednorodzinnej zlokalizowanego przy ulicy Przemysłowej w Lubaczowie,
- 145 – Uchwała Nr 264/XXXVII/98 Rady Miejskiej w Lubaczowie z dnia 12 czerwca 1998 r. Miejscowym Planie Zagospodarowania Przestrzennego budownictwa mieszkaniowego, jednorodzinnego przy ul. Nowej w Lubaczowie,
- 146 – Uchwała Nr 265/XXXVII/98 Rady Miejskiej w Lubaczowie z dnia 12 czerwca 1998 r. o Miejscowym Planie Zagospodarowania Przestrzennego budownictwa mieszkaniowego, jednorodzinnego przy ul. Cichej w Lubaczowie,
- 147 – Uchwała Nr 193/XXVII/98 Rady Gminy w Starym Dzikowie z dnia 17 czerwca 1998 r. w sprawie uchwalenia Miejscowego Planu Zagospodarowania Przestrzennego "STAWY" w Starym Dzikowie,

- 134 -

ROZPORZĄDZENIE Nr 26 WOJEWODY PRZEMYSKIEGO z dnia 23 czerwca 1998 r.

w sprawie zwalczania chorób zakaźnych zwierząt w rejonie miejscowości Jawornik Polski.

Na podstawie art. 23 i 51 ustawy z dnia 24 kwietnia 1997 r. o zwalczaniu chorób zakaźnych zwierząt, badaniu zwierząt rzeźnych i mięsa oraz o Państwowej Inspekcji Weterynaryjnej (Dz. U. Nr 60, poz. 369 z 1997 r.) po stwierdzeniu wścieklizny u lisa zabitego na posesji Pana Zbigniew Dobosz zam. Jawornik Polski 86,

zarządza się, co następuje:

§ 1

Za obszar, na którym występuje wścieklizna uznaje się miejscowość Jawornik Polski.

§ 2

Za obszar bezpośrednio zagrożony wystąpieniem wścieklizny uznaje się tereny w promieniu 5 km od miejscowości Jawornik Polski z miejscowościami Hadle Szklarskie, Hadle Kańczuckie, Widaczów, Harta, Laskówka.

§ 3

Na obszarach, o których mowa w § 1 oraz § 2:

1. zakazuje się:

1. Organizowania wycieczek, kuliągów, itp. do lasów.
2. Organizowania polowań i odłowów zwierząt łownych.

2. nakazuje się:

1. Oznakowanie obszaru na którym wystąpiła wścieklizna oraz obszarów bezpośrednio zagrożonych wystąpieniem wścieklizny tablicami informacyjnymi "UWAGA – WŚCIEKLIZNA".
2. Oczyszczanie, odkażanie i dezynfekcję miejsc przebywania zwierząt oraz miejsc przechowywania i przerobu zwłok zwierzęcych.

§ 4

Nakazy i zakazy wyżej opisane obowiązują obywateli zamieszkałych lub przebywających czasowo na danym terenie, jak również użytkowników właścicieli, zarządców gruntów, służbę leśną, zarządców lub dzierżawców obwodów łowieckich.

§ 5

Wykonanie niniejszego rozporządzenia powierza się: Wojewódzkiemu Lekarzowi Weterynarii w Przemysłu, Rejonowemu Lekarzowi Weterynarii w Przeworsku i Przemysłu, Wójtowi Gminy w Jaworniku Polskim i Dynowie.

§ 6

Nadzór nad wykonaniem rozporządzenia zleca się Dyrektorowi Wydziału Rolnictwa Urzędu Wojewódzkiego w Przemysłu.

§ 7

Kto wykracza przeciwko nakazom i zakazom niniejszego rozporządzenia podlega karze grzywny do 500.00 złotych.

§ 8

1. Rozporządzenie podlega ogłoszeniu:
 - a/ przez rozplakatowanie obwieszczeń.
 - b/ w Dzienniku Urzędowym Województwa Przemyskiego.
2. Rozporządzenie wchodzi w życie z dniem podania do wiadomości przez rozplakatowanie obwieszczeń.

w.z. WOJEWODY
Jan Bartmiński
WICEWOJEWODA

– 135 –

**ROZPORZĄDZENIE Nr 27
WOJEWODY PRZEMYSKIEGO
z dnia 24 czerwca 1998 r.**

w sprawie wprowadzenia postępowania przyspieszonego przed Kolegium do spraw wykroczeń.

Na podstawie art. 20 ust. 1 pkt 1 oraz art. 21 ustawy z dnia 22 marca 1990 r. o terenowych organach rządowej administracji ogólnej (tekst jednolity Dz. U. Z 1998 r. Nr 32, poz. 176) w związku z art. 70 ustawy z dnia 20 maja 1971 r. Kodeks postępowania w sprawach o wykroczenia (Dz. U. Nr 12, poz. 116 z późn. zm.) działając

w porozumieniu z Ministrem Sprawiedliwości,

zarządza się, co następuje:

§ 1

Wprowadza się postępowanie przyspieszone przed Kolegium do spraw wykroczeń przy Sądzie Rejonowym w Przemysłu dla terenu miasta Przemysłu, objętego właściwością miejscową tego Kolegium w sprawach o następujące wykroczenia:

1. zakłócenia spokoju, porządku publicznego, spoczynku nocnego albo wywoływania zgorznięcia w miejscu publicznym, także gdy czyn ma charakter chuliżański lub popełniony jest pod wpływem alkoholu – art. 51 k.w.,
2. spowodowania zagrożenia bezpieczeństwa w ruchu lądowym, także pod wpływem alkoholu – art. 86 k.w.,
3. prowadzenia pojazdu mechanicznego w ruchu lądowym, wodnym lub powietrznym oraz innego pojazdu na drodze publicznej w stanie po użyciu alkoholu lub podobnie działającego środka – art. 87 k.w.

§ 2

Postępowanie określone w § 1 wprowadza się na czas określony, t.j. do dnia 31 sierpnia 1998 r.

§ 3

Wykonanie rozporządzenia powierza się Komendantowi Wojewódzkiemu Policji w Przemysłu oraz Kolegium d/s Wykroczeń przy Sądzie Rejonowym w Przemysłu.

§ 4

Nadzór nad wykonaniem niniejszego rozporządzenia powierza się Prezesowi Sądu Rejonowego w Przemysłu.

§ 5

1. Rozporządzenie podlega ogłoszeniu poprzez:
 - 1/ opublikowanie w miejscowych środkach masowego przekazu,
 - 2/ w Dzienniku Urzędowym Województwa Przemyskiego.
2. Rozporządzenie wchodzi w życie z dniem ogłoszenia, o którym mowa w ust. 1 pkt 1 niniejszego paragrafu.

WOJEWODA
Leszek Kisiel

– 136 –

**ROZPORZĄDZENIE Nr 28
WOJEWODY PRZEMYSKIEGO
z dnia 9 lipca 1998 r.**

w sprawie zwalczania chorób zakaźnych zwierząt w rejonie miejscowości Trynca.

Na podstawie art. 23 i 51 ustawy z dnia 24 kwietnia 1997 r. o zwalczaniu chorób zakaźnych zwierząt, badaniu zwierząt rzeźnych i mięsa oraz Państwowej Inspekcji Weterynaryjnej (Dz. U. Nr 60, poz.

369 z 1997 r.) po stwierdzeniu wścieklizny u lisa zabitego na posesji Pani Siwik Zofia zam. Tryńcza 113,

zarządza się, co następuje:

§ 1

Za obszar, na którym występuje wścieklizna uznaje się miejscowość Tryńcza.

§ 2

Za obszar bezpośrednio zagrożony wystąpieniem wścieklizny uznaje się tereny w promieniu 5 km od miejscowości Tryńcza z miejscowościami Głogowiec, Ubieszyn, Gorzyce, Wólka Małkowa, Wólka Ogryzkowa, Gniewczyna Łańcucka, Sieniawa, Lezachów, Wylewa, Pigany, Wola Buchowska.

§ 3

Na obszarach, o których mowa w § 1 oraz § 2:

1. zakazuje się:

1. Organizowania wycieczek, kuligów, itp. do lasów.
2. Organizowania polowań i odłowów zwierząt łownych.

2. nakazuje się:

1. Oznakowanie obszaru na którym wystąpiła wścieklizna oraz obszarów bezpośrednio zagrożonych wystąpieniem wścieklizny tablicami informacyjnymi "UWAGA – WŚCIEKLIZNA".
2. Oczyszczanie, odkażanie i dezynfekcję miejsc przebywania zwierząt oraz miejsc przechowywania i przerobu zwłok zwierzęcych.

§ 4

Nakazy i zakazy wyżej opisane obowiązują obywateli zamieszkałych lub przebywających czasowo na danym terenie, jak również użytkowników właścicieli, zarządców gruntów, służbę leśną, zarządców lub dzierżawców obwodów łowieckich.

§ 5

Wykonanie niniejszego rozporządzenia powierza się Wojewódzkiemu Lekarzowi Weterynarii w Przemyślu, Rejonowemu Lekarzowi Weterynarii w Przeworsku i Jarosławiu, Wójtowi Gminy w Tryńczy i Jarosławiu, Burmistrzowi Miasta i Gminy w Sieniawie.

§ 6

Nadzór nad wykonaniem rozporządzenia zleca się Dyrektorowi Wydziału Rolnictwa Urzędu Wojewódzkiego w Przemyślu.

§ 7

Kto wykracza przeciwko nakazom i zakazom niniejszego rozporządzenia podlega karze grzywny do 500.00 złotych.

§ 8

1. Rozporządzenie podlega ogłoszeniu:
 - a/ przez rozplakatowanie obwieszczeń.

b/ w Dzienniku Urzędowym Województwa Przemyskiego.

2. Rozporządzenie wchodzi w życie z dniem podania do wiadomości przez rozplakatowanie obwieszczeń.

w.z. WOJEWODY
Jan Bartmiński
WICEWOJEWODA

– 137 –

**ROZPORZĄDZENIE Nr 29
WOJEWODY PRZEMYSKIEGO
z dnia 9 lipca 1998 r.**

w sprawie zwalczania chorób zakaźnych zwierząt w rejonie miejscowości Przeworsk.

Na podstawie art. 23 i 51 ustawy z dnia 24 kwietnia 1997 r. o zwalczaniu chorób zakaźnych zwierząt, badaniu zwierząt rzeźnych i mięsa oraz Państwowej Inspekcji Weterynaryjnej (Dz. U. Nr 60, poz. 369 z 1997 r.) po stwierdzeniu wścieklizny u lisa zabitego na działce Pana Kiliński Edward, Przeworsk ul. Studziańska 7,

zarządza się, co następuje:

§ 1

Za obszar, na którym występuje wścieklizna uznaje się miejscowość Przeworsk.

§ 2

Za obszar bezpośrednio zagrożony wystąpieniem wścieklizny uznaje się tereny w promieniu 5 km od miejscowości Przeworsk z miejscowościami Rozbórz, Chałupki, Gorliczyna, Grzęska, Świętoniowa, Studzian, Nowosielce, Urzejowice, Żurawiczki, Maćkówka, Dębów.

§ 3

Na obszarach, o których mowa w § 1 oraz § 2:

1. zakazuje się:

1. Organizowania wycieczek, kuligów, itp. do lasów.
2. Organizowania polowań i odłowów zwierząt łownych.

2. nakazuje się:

1. Oznakowanie obszaru na którym wystąpiła wścieklizna oraz obszarów bezpośrednio zagrożonych wystąpieniem wścieklizny tablicami informacyjnymi "UWAGA – WŚCIEKLIZNA".
2. Oczyszczanie, odkażanie i dezynfekcję miejsc przebywania zwierząt oraz miejsc przechowywania i przerobu zwłok zwierzęcych.

§ 4

Nakazy i zakazy wyżej opisane obowiązują obywateli zamieszkałych lub przebywających czasowo na danym terenie, jak również użytkowników właścicieli, zarządców gruntów, służbę leśną, zarządców lub dzierżawców obwodów łowieckich.

§ 5

Wykonanie niniejszego rozporządzenia powierza się Wojewódzkiemu Lekarzowi Weterynarii w Przemysłu, Rejonowemu Lekarzowi Weterynarii w Przeworsku, Wójtowi Gminy w Przeworsku, Zarzeczu, Gaci.

§ 6

Nadzór nad wykonaniem rozporządzenia zleca się Dyrektorowi Wydziału Rolnictwa Urzędu Wojewódzkiego w Przemysłu.

§ 7

Kto wykracza przeciwko nakazom i zakazom niniejszego rozporządzenia podlega karze grzywny do 500.00 złotych.

§ 8

1. Rozporządzenie podlega ogłoszeniu:
 - a/ przez rozplakatowanie obwieszczeń.
 - b/ w Dzienniku Urzędowym Województwa Przemyskiego.
2. Rozporządzenie wchodzi w życie z dniem podania do wiadomości przez rozplakatowanie obwieszczeń.

w.z. WOJEWODY
Jan Bartmiński
WICEWOJEWODA

– 138 –

**ROZPORZĄDZENIE Nr 30
WOJEWODY PRZEMYSKIEGO
z dnia 9 lipca 1998 r.**

w sprawie zwalczania chorób zakaźnych zwierząt w rejonie miejscowości Siennów.

Na podstawie art. 23 i 51 ustawy z dnia 24 kwietnia 1997 r. o zwalczaniu chorób zakaźnych zwierząt, badaniu zwierząt rzeźnych i mięsa oraz Państwowej Inspekcji Weterynaryjnej (Dz. U. Nr 60, poz. 369 z 1997 r.) po stwierdzeniu wścieklizny u lisa zabitego na posesji P. Pawełek Władysław zam. Siennów 59,

zarządza się, co następuje:

§ 1

Za obszar, na którym występuje wścieklizna uznaje się miejscowość Siennów.

§ 2

Za obszar bezpośrednio zagrożony wystąpieniem wścieklizny uznaje się tereny w promieniu 5 km od miejscowości Siennów z miejscowościami: Rozniatów, Pełnatycze, Zarzecze, Łapajówka, Żurawiczki, Żuklin, Łopuszka Mała, Pantalowice, Rączyna, Krzeczowice, Bóbrka Kańczucka, Rzeplin, Rozbórz Długi, Rozbórz Okragły, Czudowice, Wola Roźwienicka.

§ 3

Na obszarach, o których mowa w § 1 oraz § 2:

1. zakazuje się:

1. Organizowania wycieczek, kuligów, itp. do lasów.
2. Organizowania polowań i odłowów zwierząt łownych.

2. nakazuje się:

1. Oznakowanie obszaru na którym wystąpiła wścieklizna oraz obszarów bezpośrednio zagrożonych wystąpieniem wścieklizny tablicami informacyjnymi "UWAGA – WŚCIEKLIZNA".
2. Oczyszczanie, odkazanie i dezynfekcję miejsc przebywania zwierząt oraz miejsc przechowywania i przerobu zwłok zwierzęcych.

§ 4

Nakazy i zakazy wyżej opisane obowiązują obywateli zamieszkałych lub przebywających czasowo na danym terenie, jak również użytkowników właścicieli, zarządców gruntów, służbę leśną, zarządców lub dzierżawców obwodów łowieckich.

§ 5

Wykonanie niniejszego rozporządzenia powierza się: Wojewódzkiemu Lekarzowi Weterynarii w Przemysłu, Rejonowemu Lekarzowi Weterynarii w Przeworsku i Jarosławiu, Wójtowi Gminy w Zarzeczu, Kańczudze, Pruchniku.

§ 6

Nadzór nad wykonaniem rozporządzenia zleca się Dyrektorowi Wydziału Rolnictwa Urzędu Wojewódzkiego w Przemysłu.

§ 7

Kto wykracza przeciwko nakazom i zakazom niniejszego rozporządzenia podlega karze grzywny do 500.00 złotych.

§ 8

1. Rozporządzenie podlega ogłoszeniu:
 - a/ przez rozplakatowanie obwieszczeń.
 - b/ w Dzienniku Urzędowym Województwa Przemyskiego.
2. Rozporządzenie wchodzi w życie z dniem podania do wiadomości przez rozplakatowanie obwieszczeń.

w.z. WOJEWODY
Jan Bartmiński
WICEWOJEWODA

– 139 –

**ROZPORZĄDZENIE Nr 31
WOJEWODY PRZEMYSKIEGO
z dnia 13 lipca 1998 r.**

w sprawie wykazu rzeźni obowiązanych do skupu i przeprowadzania uboju wymagających uboju z konieczności.

Na podstawie art. 33 ustawy z dnia 24 kwietnia 1998 r. o zwalczaniu chorób zakaźnych zwierząt, badaniu zwierząt rzeźnych i mięsa

oraz o Państwowej Inspekcji Weterynaryjnej (Dz. U. Nr 60, poz. 369)

160, poz. 1086) oraz art. 53 ust. 1 ustawy z dnia 21 sierpnia 1997 roku o gospodarce nieruchomościami (Dz.U. Nr 115, poz. 741),

zarządza się, co następuje:

§ 1

Ustalą następujące rzeźnie obowiązane do przeprowadzenia skupu i uboju z konieczności zwierząt rzeźnych w następstwie wypadku lub nagłego zagrożenia ich życia nie związanego z chorobą zakaźną:

1. "Beef – San" Zakłady Mięsne S.A. Zakład Produkcyjny, ul. Kopernika 80, 37 – 700 Przemysł,
2. Masarnia Rzemieślnicza Jerzy Kowalski, ul. Konopnickiej 29, 37 – 700 Przemysł,
3. Zakłady Mięsne "Jarosław" S.A., ul. Przemysłowa 2, 37 – 500 Jarosław,
4. Zakład Przetwórstwa Mięsnego "Szarek" Widna Góra 74 A, 37 – 500 Jarosław,
5. Masarnia Iłasz Zofia, Siedlecza 58, 37 – 225 Siedlecza gm. Kańczuga,
6. Zakład Rzeźniczo-Wędliniarski Karol Benbenek, ul. Podzamcze, 37–200 Przeworsk,
7. Zakład Masarski Jan Stec, Oleszyce – Sucha Wola,
8. Ubojnia w Muninie Piotr Warzecha, 37 – 500 Jarosław.

§ 2

Wykonanie rozporządzenia powierzam Prezydentowi Miasta Przemysła, burmistrzom miast i gmin, oraz wójtom na terenie województwa przemyskiego oraz Rejonowym Lekarzom Weterynarii w Przemysłu, Jarosławiu, Przeworsku i Lubaczowie.

§ 3

1. Rozporządzenie podlega ogłoszeniu:
 - 1/ w Dzienniku Urzędowym Województwa Przemyskiego,
 - 2/ w sposób zwyczajowo przyjęty na terenach gmin.
2. Rozporządzenie wchodzi w życie po upływie 14 dni od dnia ogłoszenia w Dzienniku Urzędowym Województwa Przemyskiego.

WOJEWODA
Leszek Kisiel

– 140 –

ZARZĄDZENIE Nr 37/98
WOJEWODY PRZEMYSKIEGO
z dnia 23 czerwca 1998 r.

w sprawie utworzenia Wojewódzkiego Ośrodka Ruchu Drogowego w Przemysłu.

Na podstawie art. 116 ust. 1 ustawy z dnia 20 czerwca 1997 roku - Prawo o ruchu drogowym (Dz.U. Nr 98 poz. 602, Nr 123 poz. 779 i Nr

zarządza się, co następuje:

§ 1

1. Tworzy się z dniem 1 lipca 1998 roku Wojewódzki Ośrodek Ruchu Drogowego w Przemysłu, zwany dalej „Ośrodkiem”.
2. "Ośrodek" jest państwową osobą prawną.

§ 2

1. Siedzibą "Ośrodka" jest miasto Przemysł.
2. "Ośrodek" działa na obszarze województwa przemyskiego.

§ 3

1. Przedmiotem działania "Ośrodka" jest organizowanie egzaminów sprawdzających kwalifikacje osób ubiegających się o uprawnienie do kierowania pojazdami oraz kierujących pojazdami.
2. Wykonywanie innych zadań z zakresu bezpieczeństwa ruchu drogowego.

§ 4

1. Działalnością "Ośrodka" kieruje Dyrektor powoływany i odwoływany przez Wojewodę.
2. Nadzór nad "Ośrodkiem" sprawuje Wojewoda.

§ 5

Ośrodek prowadzi samodzielną gospodarkę finansową na zasadach określonych w ustawie - Prawo o ruchu drogowym, rozporządzenia Ministra Transportu i Gospodarki Morskiej z dnia 20 kwietnia 1998 r. w sprawie szczegółowych warunków gospodarki finansowej Wojewódzkiego Ośrodka Ruchu Drogowego oraz szczegółowych warunków ewidencji przychodów i kosztów związanych z działalnością Ośrodka (Dz.U. Nr 53, poz. 341) oraz ustawy z dnia 29 września 1994 r. o rachunkowości (Dz.U. Nr 121, poz. 591 z późn.zm.).

§ 6

1. "Ośrodek" wyposaża się w następujące nieruchomości, położone na terenie miasta Przemysła:

- | | |
|-----|--|
| 1/ | działka nr 50 obręb 152 o powierzchni 6738 m kw. |
| 2/ | działka nr 55 obręb 152 o powierzchni 5415 m kw. |
| 3/ | działka nr 56 obręb 152 o powierzchni 2657 m kw. |
| 4/ | działka nr 57 obręb 152 o powierzchni 2503 m kw. |
| 5/ | działka nr 44/1 obręb 152 o powierzchni 2703 m kw. |
| 6/ | działka nr 58/6 obręb 152 o powierzchni 6193 m kw. |
| 7/ | działka nr 59/8 obręb 152 o powierzchni 5826 m kw. |
| 8/ | działka nr 51 obręb 152 o powierzchni 4750 m kw. |
| 9/ | działka nr 52 obręb 152 o powierzchni 4186 m kw. |
| 10/ | działka nr 53 obręb 152 o powierzchni 4328 m kw. |
| 11/ | działka nr 65/1 obręb 68 o powierzchni 2445 m kw. |
| 12/ | działka nr 66/1 obręb 68 o powierzchni 900 m kw. |
| 13/ | działka nr 69/1 obręb 68 o powierzchni 1117 m kw. |
| 14/ | działka nr 76/1 obręb 68 o powierzchni 695 m kw. |
| 15/ | działka nr 67/1 obręb 68 o powierzchni 900 m kw. |

2. Wyposażenie polega na przeniesieniu na rzecz "Ośrodka" własności nieruchomości określonych w ust. 1.

Załącznik do Zarządzenia Nr 38/98
Wojewody Przemyskiego
z dnia 23 czerwca 1998 r.

§ 7

Z chwilą utworzenia "Ośrodka", opłaty za egzaminy państwowe na prawo jazdy przeprowadzone od dnia utworzenia Ośrodka, wpływają na jego rachunek.

§ 8

1. Wykonanie Zarządzenia powierza się Dyrektorowi "Ośrodka"
2. Nadzór nad wykonaniem Zarządzenia powierza się Dyrektorowi Wydziału Rozwoju Gospodarczego i Współpracy z Zagranicą, a w zakresie wynikającym z przepisu § 6 Dyrektorowi Wydziału Geodezji, Kartografii i Katastru Urzędu Wojewódzkiego w Przemysłu.

§ 9

Zarządzenie wchodzi w życie z dniem podpisania i podlega publikacji w Dzienniku Urzędowym Województwa Przemyskiego.

WOJEWODA
Leszek Kisiel

- 141 -

ZARZĄDZENIE Nr 38/98 WOJEWODY PRZEMYSKIEGO z dnia 23 czerwca 1998 r.

w sprawie ustalenia Statutu Wojewódzkiemu Ośrodkowi Ruchu Drogowego w Przemysłu.

Na podstawie art. 120 ust. 1 ustawy z dnia 20 czerwca 1997 roku - Prawo o ruchu drogowym (Dz. U. Nr 98, poz. 602, Nr 123, poz. 779 i Nr 160, poz. 1086),

zarządza się, co następuje:

§ 1

Nadaje się statut Wojewódzkiemu Ośrodkowi Ruchu Drogowego w Przemysłu stanowiący załącznik do zarządzenia.

§ 2

Wykonanie zarządzenia powierza się Dyrektorowi Wojewódzkiego Ośrodka Ruchu Drogowego w Przemysłu, nadzór nad wykonaniem zarządzenia powierza się Dyrektorowi Wydziału Rozwoju Gospodarczego i Współpracy z Zagranicą Urzędu Wojewódzkiego w Przemysłu.

§ 3

Zarządzenie wchodzi w życie z dniem podpisania i podlega publikacji w Dzienniku Urzędowym Województwa Przemyskiego.

WOJEWODA
Leszek Kisiel

STATUT WOJEWÓDZKIEGO OŚRODKA RUCHU DROGOWEGO W PRZEMYSŁU

Rozdział I

Postanowienia ogólne

§ 1

Wojewódzki Ośrodek Ruchu Drogowego w Przemysłu, zwany dalej „Ośrodkiem”, jest państwową osobą prawną, działającą na podstawie ustawy z dnia 20 czerwca 1997 roku - Prawo o ruchu drogowym (Dz. U. Nr 98 poz. 602, Nr 123 poz. 779 i Nr 160 poz. 1086), Zarządzenia Nr 37/98 Wojewody Przemyskiego z dnia 23. 06. 1998 roku w sprawie utworzenia Wojewódzkiego Ośrodka Ruchu Drogowego w Przemysłu oraz niniejszego Statutu.

§ 2

Siedzibą "Ośrodka" jest miasto Przemysł.

§ 3

"Ośrodek" działa na obszarze województwa przemyskiego.

§ 4

Do zadań "Ośrodka" należy:

- 1/ organizowanie i przeprowadzanie egzaminów państwowych sprawdzających kwalifikacje osób ubiegających się o uprawnienia do kierowania pojazdami oraz kierujących pojazdami,
- 2/ wykonywanie innych zadań z zakresu bezpieczeństwa ruchu drogowego, w szczególności:
 - a/ organizowanie i przeprowadzanie szkoleń z zakresu prawa o ruchu drogowym oraz bezpieczeństwa ruchu drogowego,
 - b/ przeprowadzania szkoleń dla kierowców naruszających zasady bezpieczeństwa ruchu drogowego,
 - c/ prowadzenie działalności produkcyjnej, wydawniczej i handlowej (materiały odblaskowe, druki, reklamy itd.) oraz usługowej (opracowania i ekspertyzy z zakresu inżynierii ruchu, poradnia psychotechniczna, rzeczoznawstwo samochodowe) i inne usługi z branży transportowej,
 - d/ współdziałanie z innymi podmiotami realizującymi zadania w zakresie bezpieczeństwa ruchu drogowego, a w szczególności z policją, strażą pożarną, zakładami opieki zdrowotnej, ośrodkiem szkolenia kierowców, szkołami, itd.,
 - e/ propagowanie zasad bezpiecznego udziału w ruchu drogowym wśród jego uczestników poprzez organizowanie Konkursów z zakresu wiedzy o bezpieczeństwie ruchu drogowego, organizowanie imprez podnoszących umiejętności kierowców, udział w szkoleniu młodzieży oraz w innych formach (współdziałając z innymi podmiotami),

- f/ inicjowanie i wspieranie inwestycji mających na celu poprawę bezpieczeństwa ruchu drogowego, monitorowanie,

§ 5

Nadzór nad "Ośrodkiem" sprawuje Wojewoda Przemyski.

Rozdział II

Organizacja i kierownictwo

§ 6

1. Działalnością "Ośrodka" kieruje i reprezentuje go na zewnątrz - Dyrektor.
2. Dyrektor "Ośrodka" jest uprawniony do dokonywania czynności prawnych samodzielnie.
3. Czynności z zakresu stosunku pracy wobec Dyrektora "Ośrodka" wykonuje Wojewoda.
4. Jeżeli Dyrektor nie może pełnić obowiązków, Ośrodkiem kieruje i reprezentuje go na zewnątrz główny księgowy lub egzaminator nadzorujący na zasadzie pełnomocnictwa udzielonego przez Dyrektora.

§ 7

1. Dyrektor wykonuje swoje zadania przy pomocy głównego księgowego, egzaminatora nadzorującego oraz kierowników poszczególnych działów.
2. Głównego księgowego, egzaminatora nadzorującego, kierowników działów oraz pozostałych pracowników zatrudnia Dyrektor.

§ 8

1. W skład "Ośrodka" wchodzi następujące działy:
 - 1/ egzaminatorów
 - 2/ obsługi zdających
 - 3/ administracyjno-finansowy
 - 4/ gospodarczo-produkcyjny
2. Pracą działu egzaminatorów kieruje egzaminator nadzorujący, administracyjno-finansowym główny księgowy, a pozostałych kierownicy działów.
3. Szczegółowy zakres działania, wewnętrzną organizację i tryb pracy "Ośrodka" określa regulamin organizacyjny nadawany zarządzeniem Dyrektora "Ośrodka".

Rozdział III

Gospodarka finansowa

§ 9

Ośrodek prowadzi samodzielną gospodarkę finansową na zasadach określonych w ustawie - Prawo o ruchu drogowym, rozporządzenia Ministra Transportu i Gospodarki Morskiej z dnia 20 kwietnia 1998 roku w sprawie szczegółowych warunków gospodarki finansowej Wojewódzkiego Ośrodka Ruchu Drogowego oraz szczegółowych warunków ewidencji przychodów i kosztów związanych z

działalnością Ośrodka (Dz. U. Nr 53, poz. 341) oraz ustawy z dnia 29 września 1994 r. o rachunkowości (Dz. U. Nr 121, poz. 591 z późn. zm.).

Rozdział IV

Kontrola wewnętrzna

§ 10

Dyrektor Ośrodka odpowiada za zorganizowanie i należyte funkcjonowanie kontroli wewnętrznej oraz realizację jej ustaleń.

§ 11

1. Kontrola sprawowana jest pod względem legalności i gospodarności podejmowanych czynności, w postaci kontroli bieżącej i kontroli wynikowej:

1/ kontrola bieżąca polega na badaniu czynności w toku ich wykonywania,

2/ kontrola wynikowa polega na badaniu zaszłości i dokumentów obejmujących czynności już dokonane.

2. Czynności kontrolne wykonują w zakresie ich działania:

1/ główny księgowy,
2/ egzaminator nadzorujący,
3/ kierownicy działów.

3. Dyrektor Ośrodka może powoływać zespoły kontrolne określające ich skład oraz zakres działania.

4. Pracownicy Ośrodka obowiązani są do udzielania kontrolującym wyjaśnień i udostępniania dokumentów.

§ 12

W razie ujawnienia w toku kontroli czynów noszących znamiona przestępstwa, kontrolujący obowiązany jest zabezpieczyć dokumenty oraz przedmioty stanowiące dowód przestępstwa oraz zawiadomić Dyrektora.

§ 13

Wyniki kontroli stanowią podstawę do podjęcia przez Dyrektora działań w celu zapobieżenia powstawania nieprawidłowości, usunięcia ich skutków oraz działań dyscyplinujących, a w przypadku ujawnienia przestępstw do powiadomienia organów powołanych do ich ścigania.

Rozdział V

Zmiana Statutu

§ 14

Zmiana statutu może być dokonana w formie pisemnej w drodze zarządzenia Wojewody.

- 142 -

**ZARZĄDZENIE Nr 39
WOJEWODY PRZEMYSKIEGO
z dnia 29 czerwca 1998 r.**

w sprawie nadania statutu Wojewódzkiemu Zespołowi Pomocy Społecznej w Przemysłu.

Na podstawie art. 1 a ust. 1 pkt 1 ustawy z dnia 22 marca 1990 r. o terenowych organach rządowej administracji ogólnej (tj. z 1998 r. Dz. U. Nr 321 poz. 176) w związku z art. 48 ustawy z dnia 29 listopada 1990 r. o pomocy społecznej (Dz. U. z 1993 r. Nr 13 poz. 60 z późn. zm.)

zarządza się co następuje:

§ 1

Nadaje się statut Wojewódzkiemu Zespołowi Pomocy Społecznej w Przemysłu, stanowiący załącznik do niniejszego zarządzenia.

§ 2

Wykonanie zarządzenia powierza się Dyrektorowi Wojewódzkiego Zespołu Pomocy Społecznej w Przemysłu.

§ 3

Statut Wojewódzkiego Zespołu Pomocy Społecznej w Przemysłu podlega ogłoszeniu w Dzienniku Urzędowym Województwa Przemyskiego.

§ 4

Traci moc Zarządzenie Nr 42 z 28 lipca 1995 roku w sprawie nadania statutu Wojewódzkiemu Zespołowi Pomocy Społecznej w Przemysłu.

§ 5

Zarządzenie wchodzi w życie z dniem podpisania.

WOJEWODA
Leszek Kisiel

Załącznik do Zarządzenia Nr 39
Wojewody Przemyskiego
z dnia 29. 06. 1998 r.

**STATUT
WOJEWÓDZKIEGO ZESPOŁU
POMOCY SPOŁECZNEJ
W PRZEMYSŁU**

I. POSTANOWIENIA OGÓLNE

§ 1

Wojewódzki Zespół Pomocy Społecznej w Przemysłu działa na podstawie art. 48 ustawy z dnia 29 listopada 1990 r. o pomocy społecznej (Dz. U. z 1993 r. Nr 13 poz. 60 z późn. zm.), zarządzenia Nr 39 Wojewody Przemyskiego z dnia 24 czerwca 1992 r. w sprawie utworzenia Wojewódzkiego Zespołu Pomocy Społecznej w

Przemysłu oraz niniejszego statutu.

§ 2

Wojewódzki Zespół Pomocy Społecznej w Przemysłu jest wyodrębnioną budżetową jednostką organizacyjną podporządkowaną bezpośrednio Wojewodzie Przemyskiemu, powołaną do wykonywania z upoważnienia wojewody zadań z zakresu pomocy społecznej określonych w ustawach szczególnych.

§ 3

1. Terenem działania Wojewódzkiego Zespołu Pomocy Społecznej w Przemysłu jest województwo przemyskie.
2. Siedzibą Wojewódzkiego Zespołu Pomocy Społecznej w Przemysłu jest miasto Przemysł.

§ 4

1. Wojewódzki Zespół Pomocy Społecznej finansowany jest z budżetu Wojewody Przemyskiego.
2. Wojewódzki Zespół Pomocy Społecznej jest dysponentem III stopnia środków budżetu wojewody.

II. ZAKRES DZIAŁAŃ WOJEWÓDZKIEGO ZESPOŁU POMOCY SPOŁECZNEJ W PRZEMYSŁU

§ 5

Do zadań Wojewódzkiego Zespołu Pomocy Społecznej w Przemysłu w szczególności należy:

- 1) sporządzanie bilansu potrzeb i środków w zakresie pomocy społecznej we współpracy z gminami,
- 2) opracowywanie a po zatwierdzeniu przez Wojewodę Przemyskiego wdrażanie programów celowych w zakresie pomocy społecznej,
- 3) ustalanie sposobu realizacji zadań zleconych,
- 4) przedkładanie Wojewodzie Przemyskiemu projektu podziału środków finansowych gminom na realizację zadań zleconych oraz na zadania własne
- 5) sprawowanie, w ramach obowiązujących przepisów, nadzoru nad realizacją zadań przez ośrodki pomocy społecznej,
- 6) wydawanie z upoważnienia Wojewody Przemyskiego decyzji administracyjnych I i II instancji w sprawach z zakresu pomocy społecznej,
- 7) organizowanie domów pomocy społecznej oraz środowiskowych domów samopomocy o zasięgu ponadlokalnym i kierowanie do nich osób wymagających opieki,
- 8) wydawanie i cofanie zezwoleń na prowadzenie domów pomocy społecznej, w tym specjalistycznych oraz prowadzenie rejestru domów pomocy społecznej, w tym specjalistycznych,
- 9) zlecanie, w drodze umowy organizacjom społecznym, organizacjom Kościoła katolickiego, innych kościołów, związków wyznani-

wych, fundacjom, stowarzyszeniom, pracodawcom oraz osobom fizycznym i prawnym zadań z zakresu pomocy społecznej,

- 10) wdrażanie obowiązującego standardu świadczeń w domach pomocy społecznej prowadzonych przez WZPS, w tym w domach specjalistycznych,
- 11) sprawowanie fachowego nadzoru nad wymaganym standardem usług socjalnych oraz odpowiednim poziomem fachowych kadr w stacjonarnych placówkach pomocy społecznej niezależnie od podmiotu prowadzącego,
- 12) wnioskowanie i opiniowanie kandydatur na stanowiska dyrektorów państwowych domów pomocy społecznych, środowiskowych domów samopomocy o zasięgu ponadlokalnym oraz niepaństwowych domów pomocy społecznej finansowanych z budżetu wojewody,
- 13) sprawowanie kontroli działalności państwowych domów pomocy społecznej, których wykaz stanowi załącznik Nr 1 do statutu i ośrodków wsparcia,
- 14) organizowanie kształcenia i doskonalenia zawodowego kadr pomocy społecznej,
- 15) wspieranie, w tym finansowe, w miarę posiadanych środków, organizacji społecznych, Kościoła Katolickiego, innych kościołów, związków wyznaniowych, fundacji i prawnych w zakresie realizowanych przez nich zadań pomocy społecznej,
- 16) dokonywanie podziału środków – przekazanych na konto WZPS przez Kierownika Urzędu d/s Kombatantów i Osób Represjonowanych – i przekazywanie na konta ośrodków pomocy społecznej,
- 17) koordynowanie działań w zakresie integracji ze społeczeństwem osób posiadających status uchodźcy,
- 18) realizowanie programów rządowych w zakresie pomocy społecznej,
- 19) organizowanie specjalistycznego poradnictwa socjalnego i nadzór nad nimi.

§ 6

W wykonywaniu powierzonych zadań Wojewódzki Zespół Pomocy Społecznej współdziała z:

- 1) organami administracji samorządowej,
- 2) urzędami pracy,
- 3) zakładami służby zdrowia,
- 4) Kościołem Katolickim, innymi kościołami i związkami wyznaniowymi,
- 5) organizacjami społecznymi, stowarzyszeniami i fundacjami,
- 6) innymi jednostkami organizacyjnymi, pracodawcami, osobami fizycznymi oraz prawnymi.

III. ORGANIZACJA WOJEWÓDZKIEGO ZESPOŁU POMOCY SPOŁECZNEJ W PRZEMYSŁU

§ 7

- I. Na czele Wojewódzkiego Zespołu Pomocy Społecznej w Przemysłu

stoi Dyrektor, który kieruje jego działalnością i jest za niego odpowiedzialny.

2. Dyrektora WZPS powołuje i odwołuje Wojewoda Przemyski.
3. Dyrektor kieruje Wojewódzkim Zespołem Pomocy Społecznej przy pomocy:
 - 1) Głównego Księgowego,
 - 2) Kierowników Działów.
4. W czasie nieobecności Dyrektora jego obowiązki pełni Główny Księgowy.

§ 8

W skład Wojewódzkiego Zespołu Pomocy Społecznej w Przemysłu wchodzi następujące działy i równorzędne komórki organizacyjne:

- 1) Dział Finansowo-Księgowy,
- 2) Dział Pomocy Środowiskowej,
- 3) Dział Pomocy Instytucjonalnej,
- 4) Samodzielne stanowisko pracy d/s remontów i inwestycji,
- 5) Stanowisko pracy d/s ogólnych, kadr i administracji,
- 6) Radca Prawny

§ 9

Do zakresu działania Działu Finansowo-Księgowego należą sprawy:

- 1) sporządzanie bilansu potrzeb i środków w zakresie pomocy społecznej,
- 2) sporządzanie dokumentów dot. projektu budżetu wojewody w zakresie pomocy społecznej oraz zmian w budżecie, w toku jego wykonania,
- 3) prowadzenie ksiąg rachunkowych oraz prowadzenie księgowości analitycznej i syntetycznej zgodnie z zakładowym planem kont oraz ewidencją ilościowo-wartościową składników majątkowych,
- 4) prowadzenie kasy,
- 5) sporządzanie dokumentacji płacowej oraz prowadzenie spraw podatkowych pracowników,
- 6) nadzór nad gospodarką ekonomiczno-finansową jednostek podległych WZPS,
- 7) dokonywanie rocznej analizy ekonomicznej i tematycznych analiz okresowych.

§ 10

Do zakresu działania Działu Pomocy Środowiskowej należą sprawy:

- 1) ocena potrzeb w zakresie pomocy społecznej,
- 2) analiza stanu pomocy społecznej i efektywności zaspakajania potrzeb,
- 3) opracowywanie kierunków działania w zakresie pomocy środowiskowej,
- 4) opracowywanie projektów dokumentów, analiz i informacji niezbędnych do ustalania sposobu realizacji zadań zleconych,
- 5) opracowywanie analiz, informacji dotyczących gospodarowania środkami przeznaczonymi gminom na realizację zadań zleconych, przy-

- gotowanie materiałów i uzasadnień do wniosków o środki kierowane przez WZPS do Wojewody Przemyskiego,
- 6) rozpatrywanie odwołań od decyzji organów I instancji dot. zadań zleconych,
 - 7) współpraca z władzami samorządowymi w zakresie polityki kadrowej dotyczącej pracowników zatrudnionych w terenowych ośrodkach pomocy społecznej,
 - 8) organizowanie szkoleń pracowników ośrodków pomocy społecznej,
 - 9) animowanie i wspieranie działań organizacji pozarządowych na rzecz pomocy środowiskowej.

§ 11

Do zakresu działania Działu Pomocy Instytucjonalnej należą sprawy:

- 1) wnioskowanie i przygotowanie dokumentów w sprawie tworzenia, likwidacji i przekształcenia domów pomocy społecznej o zasięgu ponadlokalnym a także zawieranie umów zlecenia o prowadzenie domów pomocy społecznej,
- 2) wnioskowanie w sprawach kadrowych dyrektorów domów pomocy społecznej,
- 3) rozeznanie i ocena potrzeb podległych domów pomocy społecznej, wnioskowanie w zakresie dysponowania środkami finansowymi przeznaczonymi na ich działanie,
- 4) analiza stanu zaspokajania potrzeb pensjonariuszy domów pomocy społecznej oraz ocena efektywności zaspokajania tych potrzeb,
- 5) kontrola organizacji pracy i realizacji zadań w dps,
- 6) kierowanie i ustalanie odpłatności za pobyt w dps,
- 7) opracowywanie analiz i informacji dot. gospodarowania środkami przeznaczonymi dps-om na realizację zadań – przygotowanie materiałów i uzasadnień do wniosków o środki finansowe kierowane przez WZPS do Wojewody Przemyskiego,
- 8) organizowanie kształcenia i doskonalenia kadr w dps.

§ 12

Do zakresu działania samodzielnego stanowiska d/s remontów i inwestycji należą sprawy:

- 1) analiza potrzeb rzeczowo-finansowych w zakresie inwestycji i remontów dps oraz współdziałanie w tym zakresie z organami samorządu terytorialnego,
- 2) nadzór nad realizacją zadań inwestycyjnych i remontowych,
- 3) udział w komisjach, naradach związanych z przygotowaniem i realizacją zadań remontowo-budowlanych,
- 4) kontrola wdrażania obowiązującego standardu usług świadczonych przez dps,
- 5) ocena stopnia realizacji programu naprawczego przez dps, które nie osiągają obowiązującego standardu.

- 6) nadzór nad przestrzeganiem postanowień ustawy o zamówieniach publicznych.

§ 13

Do zakresu działania stanowiska d/s ogólnych, kadr i administracji należą sprawy:

- 1) kadrowe oraz socjalne pracowników,
- 2) współpraca ze służbami pracowniczymi domów pomocy społecznej nadzorowanych i podległych wojewodzie,
- 3) nadzorowanie pracy informatyków,
- 4) organizacyjne,
- 6) obsługi kancelaryjnej,
- 7) nadzorowanie pracy zaopatrzeniowca-kierowcy,
- 8) czuwanie nad stanem higieniczno-sanitarnym obiektu WZPS,
- 9) związane z bezpieczeństwem i higieną pracy.

§ 14

Do zakresu działania Rady Prawnego należy obsługa prawna jednostki.

§ 15

Szczegółowy zakres działania poszczególnych komórek organizacyjnych WZPS, ich podporządkowanie oraz obsadę etatową, zasady wykonywania funkcji kierowniczych, planowania pracy, dokonywania kontroli wewnętrznej i zewnętrznej, podpisywania pism i decyzji, obiegu dokumentów ustala w regulaminie organizacyjnym w drodze zarządzenia Dyrektor Wojewódzkiego Zespołu Pomocy Społecznej w Przemyśle.

§ 16

Do załatwiania spraw administracyjnych w formie decyzji Wojewódzki Zespół Pomocy Społecznej w Przemyśle używa pieczęci podpisowej o treści „z up. Wojewody Przemyskiego Dyrektor Wojewódzkiego Zespołu Pomocy Społecznej w Przemyśle – imię i nazwisko”.

§ 17

W WZPS tworzy się następujące stanowiska kierownicze i równorzędne:

- 1) Główny Księgowy,
- 2) Kierownik Działu Pomocy Środowiskowej,
- 3) Kierownik Pomocy Instytucjonalnej,
- 4) Radca Prawny.

IV. POSTANOWIEMA KOŃCOWE

§ 18

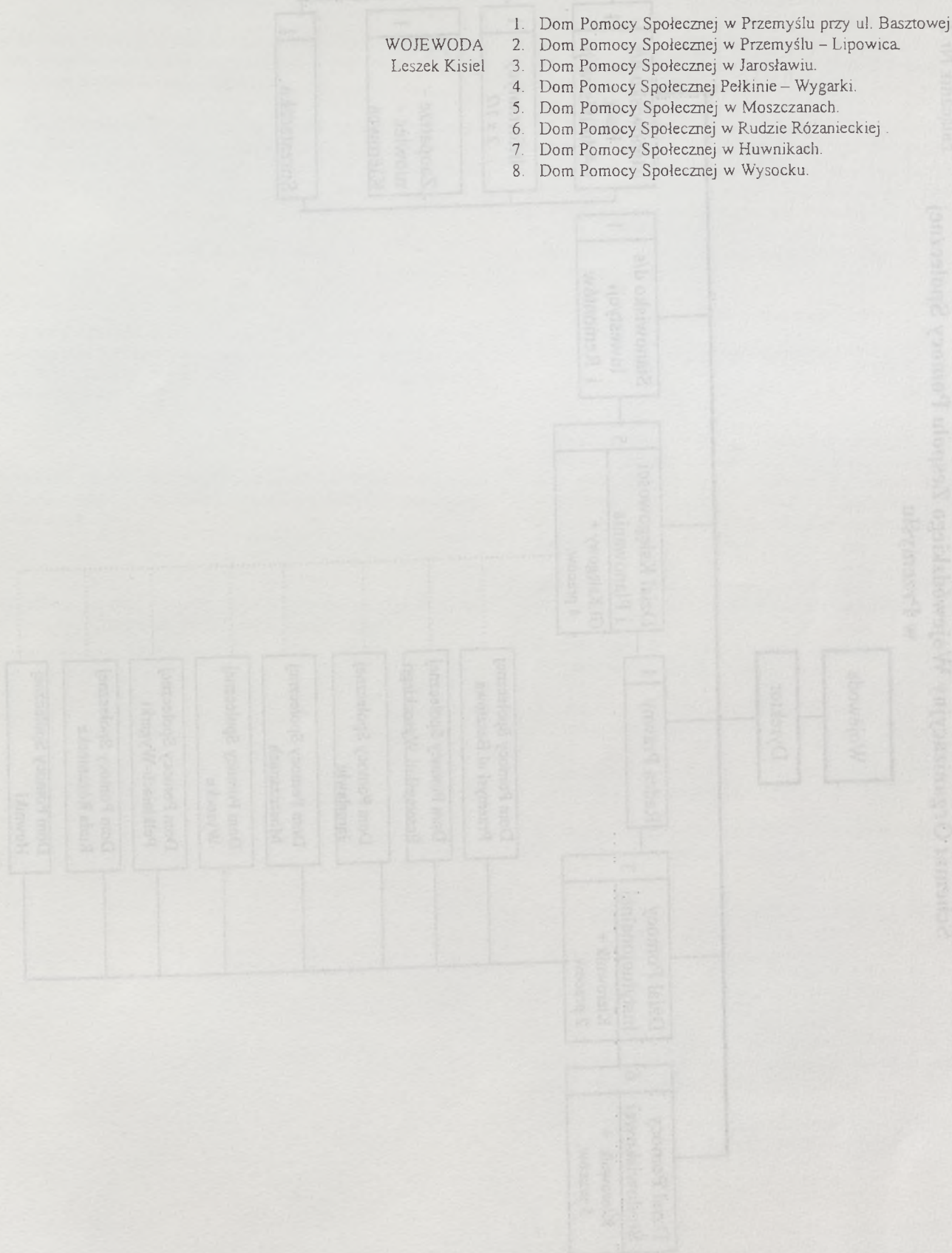
Wszelkie zmiany niniejszego statutu wymagają formy pisemnej, właściwej dla jego ustalenia.

Schemat organizacyjny Wojewódzkiego Zespołu Pomocy Społecznej w Przemysłu stanowi załącznik Nr 2 do niniejszego statutu.

Wykaz państwowych Domów Pomocy Społecznej nadzorowanych przez Wojewódzki Zespół Pomocy Społecznej:

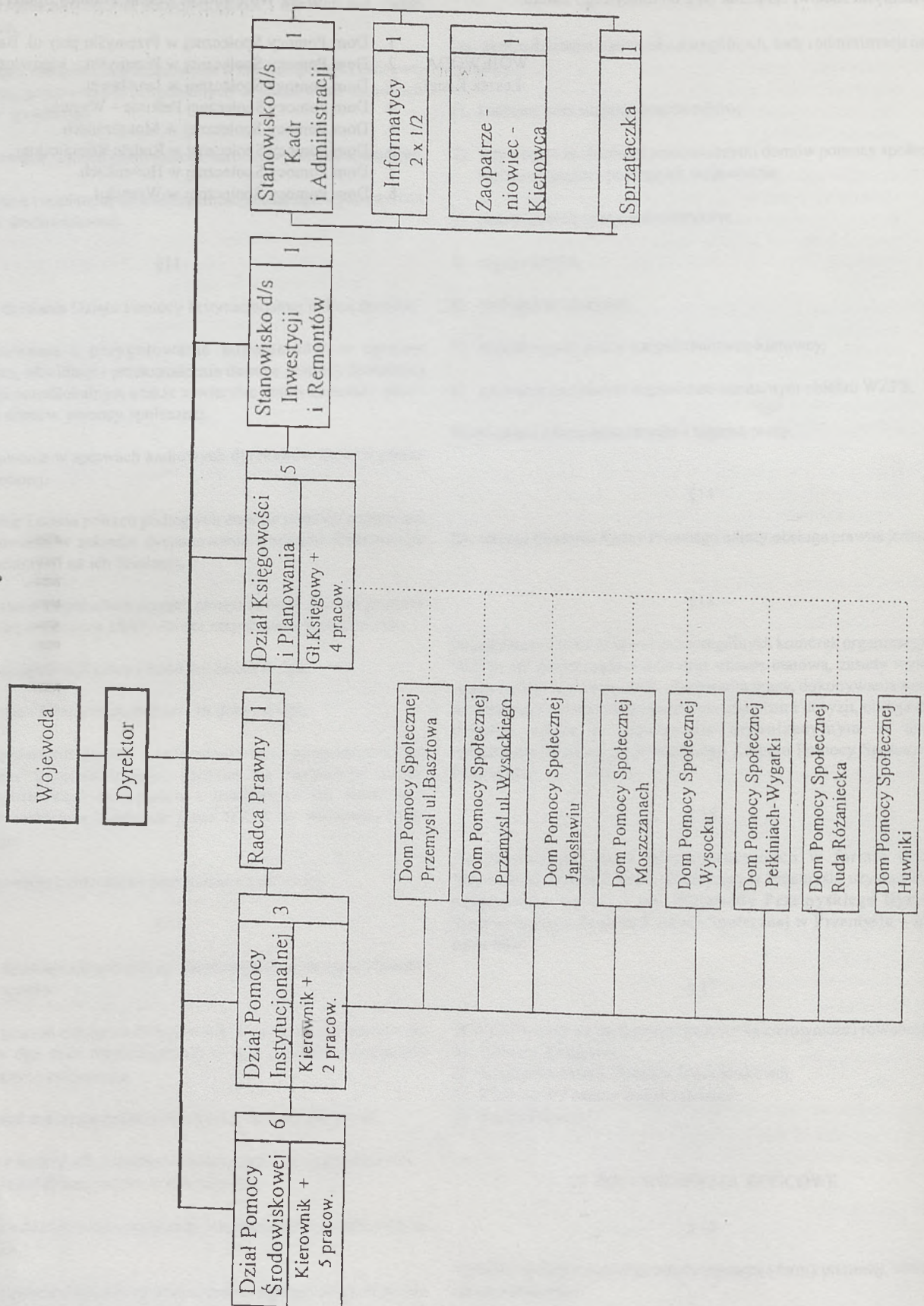
WOJEWODA
Leszek Kisiel

1. Dom Pomocy Społecznej w Przemysłu przy ul. Basztowej 17.
2. Dom Pomocy Społecznej w Przemysłu – Lipowica.
3. Dom Pomocy Społecznej w Jarosławiu.
4. Dom Pomocy Społecznej Pełkinie – Wygarki.
5. Dom Pomocy Społecznej w Moszczanach.
6. Dom Pomocy Społecznej w Rudzie Różanieckiej.
7. Dom Pomocy Społecznej w Huwnikach.
8. Dom Pomocy Społecznej w Wysocku.



Schemat Organizacyjny Wojewódzkiego Zespołu Pomocy Społecznej
w Przemysłu

załącznik Nr 2



- 143 -

**ZARZĄDZENIE Nr 40
WOJEWODY PRZEMYSKIEGO
z dnia 30 czerwca 1998 r.**

w sprawie ustalenia wskaźnika przeliczeniowego 1 m² powierzchni użytkowej budynku mieszkalnego w województwie przemyskim w trzecim kwartale 1998 roku.

Na podstawie art. 25 ust. 4 ustawy z dnia 2 lipca 1994 r. o najmie lokali mieszkalnych i dodatkach mieszkaniowych /Dz. U. Nr 105 poz. 509, w 1995 r. Nr 86, poz. 433 i Nr 133, poz. 654, w 1996 r. Nr 56, poz. 257 oraz w 1997 r. Nr 43, poz. 272, Nr 68 poz. 439 i Nr 111, poz. 723/,

zarządza się, co następuje:

§ 1

Ustala się wskaźnik przeliczeniowy 1 m² powierzchni użytkowej budynku mieszkalnego w województwie przemyskim w trzecim kwartale 1998 roku w wysokości 1.210 złotych /słownie: tysiąc dwieście dziesięć złotych/.

§ 2

Wykonanie zarządzenia powierza się Dyrektorowi Wydziału Rozwoju Gospodarczego i Współpracy z Zagranicą Urzędu Wojewódzkiego w Przemyśle.

§ 3

Zarządzenie wchodzi w życie z dniem podpisania i podlega publikacji w Dzienniku Urzędowym Województwa Przemyskiego.

WOJEWODA
Leszek Kisiel

- 144 -

**UCHWAŁA Nr 263/XXXVII/98
Rady Miejskiej w Lubaczowie
z dnia 12 czerwca 1998 r.**

o uchwaleniu Miejsowego Planu Zagospodarowania Przestrzennego zespołu zabudowy jednorodzinnej zlokalizowanego przy ulicy Przemysłowej w Lubaczowie

Na podstawie art. 18 ut.2 pkt.5 Ustawy z dnia 8 marca 1990r. o samorządzie terytorialnym /Dz. U. Nr 16, poz.95 z późniejszymi zmianami/ art.26 ustawy z dnia 7 lipca 1994r o zagospodarowaniu przestrzennym /Dz. U. Nr 89,poz.415/ oraz miejscowego planu ogólnego miasta Lubaczowa zatwierdzonego Uchwałą Rady Miejskiej w Lubaczowie nr 35/IV/94 z dnia 28 października 1994r. i opublikowanej w Dzienniku Urzędowym Województwa Przemyskiego Nr 17 poz. 112 z dnia 30 listopada 1994 r.

uchwała co następuje:

PRZEPISY OGÓLNE

§ 1

1. Uchwała się Miejsowy Plan Zagospodarowania Przestrzennego zespołu zabudowy mieszkaniowej jednorodzinnej zlokalizowanego przy ulicy Przemysłowej w Lubaczowie, w granicach określonych w rysunku planu wykonanym na aktualnych podkładach mapowych w skali 1 : 1000 stanowiącym integralną część zatwierdzanego MPZP /załącznik graficzny do Uchwały/.
2. Uchwałą niniejsza obejmuje przyjęte w MPZP ustalenia o przeznaczeniu gruntów oraz sposobie ich zagospodarowania.
3. Rysunek planu obowiązuje w zakresie:
 - 1) granic terenu objętego planem,
 - 2) podziału liniami rozgraniczającymi tereny o różnym sposobie zagospodarowania
 - 3) podziału wewnętrznego na działki budowlane określone w rysunku planu linią ciągłą,
 - 4) nieprzekraczalnej linii zabudowy oznaczonej na rysunku planu oraz określonej w tekście Uchwały.

**II. USTALENIA DOTYCZĄCE PRZEZNACZENIA TERENÓW
ORAZ ZASAD I WARUNKÓW ICH
ZAGOSPODAROWANIA**

§ 2

1. Na obszarze objętym opracowaniem niniejszego MPZP podstawową funkcją jest budownictwo jednorodzinne oznaczone na rysunku planu symbolami: MNj, MRj i MNj/U.
2. Tereny o różnym przeznaczeniu oznaczone są na rysunku planu symbolami zgodnymi z ich funkcją oraz legendą planu.

§ 3

1. Tereny oznaczone na rysunku planu symbolami: 1MNj, 2MNj, 3MNj, 4MNj oraz 5 MNj o łącznej powierzchni ok. 6.40 ha przeznaczają się pod zabudowę jednorodziną.

2. Na terenach oznaczonych symbolami: 1MNj, 2MNj 4MNj oraz 5 MNj ustala się obowiązujący podział na działki budowlane.
3. Na terenie oznaczonym symbolem 3MNj podział na działki w obrębie własności jest orientacyjny.
4. Dopuszcza się lokalizację wbudowanych w budynki mieszkalne usług nie zaliczanych do mogących pogorszyć stan środowiska.
5. Zakazuje się prowadzenia działalności usługowej o uciążliwości wykraczającej poza granice działki.
6. Ustala się następujące warunki zabudowy i zagospodarowania działek budowlanych.
 - 6.1. Przy sytuowaniu budynków obowiązuje bezwzględnie nieprzekraczalna linia zabudowy wyznaczona na rysunku planu oraz w ustaleniach dotyczących ulic.
 - 6.2. Ustala się sposób usytuowania budynku w stosunku do linii granicznych działki – jak na rysunku planu. W uzasadnionych wypadkach można dopuścić odstępstwa od warunku j.w.
 - 6.3. Zakazuje się stosowania w budynkach dachów o mniejszym nachyleniu niż 30 stopni /postulowane nachylenie 45/.
 - 6.4. Zakazuje się stosowania w budynkach podniesionych piwnic. Poziom posadzki parteru nie może przekraczać 1.20 m w stosunku do terenu.
 - 6.5. Zakazuje się w obrębie działek budowlanych realizacji obiektów gospodarczych o funkcji hodowlanej.
7. Tereny oznaczone na rysunku planu symbolami : 1MNj/U i 2MNj/U o łącznej powierzchni około 0,36 ha przeznacza się pod zabudowę jednorodziną z możliwością prowadzenia działalności usługowej w obiektach dobudowanych.
 - 7.1 Nie dopuszcza się lokalizowania obiektów usługowych zaliczanych do mogących pogorszyć stan środowiska w rozumieniu obowiązujących przepisów.
 - 7.2. Warunki zabudowy i zagospodarowania działek – jak dla pozostałych terenów budownictwa jednorodzinego.
 - 7.3. Dopuszcza się stosowania w obiektach płaskich dachów w obiektach dobudowanych.
8. Teren oznaczony na rysunku planu MRj o pow. około 0.81 ha przeznacza się pod zabudowę jednorodziną z możliwością realizacji zabudowy zagrodowej.
 - 8.1. Warunki zabudowy obiektów mieszkalnych – jak dla pozostałej zabudowy jednorodzinnej.
 - 8.2. Budynki gospodarcze o funkcji hodowlanej mogą być lokalizowane w obrębie wyznaczonych działek budowlanych.
 - 8.3. Wewnętrzny podział na działki budowlane został wykonany z uwzględnieniem granic własności.

§ 4

9. Teren oznaczony symbolem ZP o powierzchni ok. 0,105 ha przeznacza się pod zieleni urządzoną z uwzględnieniem lokalizacji stacji "TRAFO".
 - 9.1. Dopuszcza się lokalizację pawilonu handlowego zajmującego nie więcej niż 15% powierzchni brutto terenu zieleni,
 - 9.2 Realizacja obiektu usługowego wymaga:
 - a/ Realizacja pawilonu wymaga opracowania planu zagospodarowania całego terenu oznaczonego symbolem ZP z uwzględnieniem koncepcji architektonicznej obiektu,

- urządzeniem zieleni, lokalizacją stacji "TRAFO" oraz wydzieleniem miejsca na selektywne gromadzenie odpadów.
- b/ Dopuszcza się zastosowanie w pawilonie płaskiego dachu.
- c/ Nieprzekraczalna linia zabudowy dla obiektu usługowego - 10 m od granicy z drogą KD2.

§ 5

Wyodrębnia się tereny ulic:

1. Istniejąca ulica Przemysłowa oznaczona symbolem KW zgodnie z ustaleniami aktualnego MPO miasta Lubaczowa jest to ulica tranzytowa zbiorcza, jednocześnie droga wojewódzka Lubaczów – Balaj Nr 33363.
 - 1.1 Szerokość w liniach rozgraniczenia 23 m, szerokość pasa jezdni – 7 m. (2 x 3.5 m).
 - 1.2 Docelowo należy przewidzieć wykonanie obustronnego chodnika szerokości minimum 1.5 m.
 - 1.3 Od strony północnej, w pasie o szerokości około 2.0 metra należy wykonać pas zieleni izolacyjnej /wysokie krzewy/ w celu zmniejszenia uciążliwości drogi dla projektowanej zabudowy mieszkaniowej.
 - 1.4 Nieprzekraczalną linię zabudowy dla budynków mieszkalnych określa się na 20 m od krawędzi jezdni.
 - 1.5. Nieprzekraczalną linię zabudowy dla obiektów nie przeznaczonych na stały pobyt ludzi określa się na 10 m od krawędzi jezdni.
 - 1.6. Oświetlenie uliczne co najmniej jednostronne.
 - 1.7. Dostępność jezdni ograniczona. Obowiązują wjazdy wskazane w rysunku planu.
2. Ulica osiedlowa oznaczona symbolem KDL.
 - 2.1. Niniejszy MPZP nie przewiduje realizacji tej ulicy pozostawiając jedynie rezerwę terenu wzdłuż istniejącej drogi gruntowej. Zgodnie z aktualnym MPO miasta Lubaczów pozostawia się rezerwę szerokości 20 m.
 - 2.2. Teren rezerwowy może być wykorzystany czasowo przez użytkowników sąsiadujących działek.
 - 2.3 Nie dopuszcza się lokalizacji na terenie stanowiącym rezerwę pod ulicę jakichkolwiek obiektów budowlanych.
3. Ulice dojazdowe bezpośredniej obsługi projektowanej zabudowy jednorodzinnej oznaczone symbolami: KD1, KD2, KD3.
 - 3.1. Przebieg projektowanych ulic -wg rysunku planu.
 - 3.2. Ustala się następujące parametry:
 - a/ szerokość w liniach rozgraniczenia - 10 m.,
 - b/ szerokość pasa jezdni - 5 m.,
 - c/ część ulicy KD2 poszerzona w liniach rozgraniczenia do 15 m w celu urządzenia parkingu,
 - d/ chodnik obustronny szerokości minim. 1.5 m.,
 - e/ na odcinku poszerzenia drogi KD2 - chodnik jednostronny - (przy zabudowie szeregowej),
 - f/ oświetlenie ulic jednostronne,
 - g/ dostępność jezdni nieograniczona,

- h/ nieprzekraczalna linia zabudowy dla budynków mieszkalnych - 15 m od osi projektowanych ulic (7 m od linii rozgraniczenia działki z ulicą),
- i/ instalacje podziemne należy prowadzić w pasach zieleni.
- 4. Ulice dojazdowe pieszo-jezdne oznaczone symbolami: KDw, 1KDx.**
- 4.1 KDw – ulica projektowana w formie sięgacza - ustala się następujące parametry:
- a/ linie rozgraniczenia ściśle określone,
- b/ szerokość w liniach rozgraniczenia - 8 m długość sięgacza ok.150 m.
- c/ pas pieszo jezdny - 3 do 3.5 m.
- d/ oświetlenie uliczne -jednostronne
- e/ nieprzekraczalne linie zabudowy -10 m od linii rozgraniczającej
- 4.2 1KDx – dojazd ustala się w formie sięgacza pieszo – jezdnego do 3 działek, wskazuje się następujące parametry:
- a/ linie rozgraniczenia ściśle określone,
- b/ szerokość w liniach rozgraniczenia – 6 m.
- c/ szerokość pasa pieszo – jezdnego 3 m.,
- d/ nieprzekraczalna linia zabudowy dla budynków mieszkalnych 7 m. od linii rozgraniczenia,
- e/ oświetlenie terenu wykonywać łącznie z terenem ZP.
- 5. 4KD droga polna traktowana jako tymczasowy dojazd obsługujący działki budowlane na terenie 3 3MNj.**
- Wg aktualnego MPO wzdłuż tej drogi projektowana jest docelowo ulica zbiorcza dla zabudowy wielorodzinnej.
Powyższe zadanie nie wchodzi w opracowanie niniejszego MPZP.
- 6. SKD dojazd do projektowanej zabudowy wykonany na terenie stanowiącym własność prywatną.**
- 6.1 Dojazd szerokości w liniach rozgraniczenia 6 m. potraktowany jest jako fragment drogi osiedlowej i przewidzianej do realizacji w perspektywie.
- 6.2 Nie przewiduje się urządzenia dojazdu w ramach inwestycji miejskiej.
- 6.3 Nieprzekraczalna linia zabudowy nie mniejsza niż 5 m. od granicy działek.
- 7. Ustalenia ogólne:**
- 7.1 Ustala się odwodnienie wszystkich realizowanych docelowo ulic w granicach obszaru objętego planem systemem kanalizacji deszczowej.
- 7.2 Ulice wewnątrzosiedlowe należy traktować jako ulice "ruchu wolnego", celem zwiększenia bezpieczeństwa pieszych (nie dotyczy ul. Przemysłowej).
- gazu - z sieci miejskiej.
2. Ustala się indywidualny system ogrzewania dla poszczególnych budynków (preferencja dla ogrzewania gazowego, elektrycznego lub olejowego)
3. Do czasu realizacji kanalizacji miejskiej dopuszcza się zastosowanie indywidualnych rozwiązań gospodarki ściekowej pod nadzorem inspekcji sanitarnej i ochrony środowiska, traktując jako inwestycję tymczasową.
4. Wszelkie urządzenia związane z uzbrojeniem inżynierskim należy lokalizować w obrębie istniejących i projektowanych ulic.
5. Pod lokalizację stacji transformatorowych zarezerwowane są trzy tereny na obszarach oznaczonych symbolami 2MNj i 4MNj.
6. Szczegółowe ustalenie tras przebiegu sieci nastąpić może w realizacyjnych opracowaniach branżowych.
7. Ustala się indywidualny system tymczasowego gromadzenia i usuwania odpadów stałych. Wszystkie gospodarstwa domowe muszą posiadać standardowe pojemniki na śmieci usytuowane na terenie własnych działek.
- 7.1. Na ogólnie dostępnym terenie, w obrębie obszaru oznaczonego ZP, należy przewidzieć lokalizację pojemników przeznaczonych na selektywne gromadzenie odpadów.
- 7.2. Niezależnie od powyższego zaleca się stosowanie indywidualnej selekcji odpadów z odzyskiem surowców wtórnych.

PRZEPISY KOŃCOWE

§ 7

1. Realizacja inwestycji wymaga:
- a/ uzgodnienia z Zakładem Uzgadniania Dokumentacji Projektowej w Jarosławiu.
- b/ uzyskania opinii Państwowego Terenowego Inspektora Sanitarnego w Lubaczowie (w wypadku wprowadzenia funkcji usługowej),
- c/ uzgodnienia włączeń projektowanych ulic do drogi wojewódzkiej /ul.Przemysłowa/ z zarządcą drogi .

Uzgodnienia mają zostać dokonane na etapie decyzji o ustaleniu warunków zabudowy i zagospodarowania terenu.

§ 8

Ustala się, że w związku z uchwaleniem miejscowego planu zagospodarowania przestrzennego budownictwa jednorodzinnego " ul. Przemysłowa" w Lubaczowie, następuje wzrost wartości nieruchomości o 25 % w odniesieniu do wartości tej nieruchomości przed uchwaleniem planu. Wzrost nieruchomości dotyczy obszarów oznaczonych symbolami: 1MNj, 2MNj, 3MNj, 4MNj, 1MNj/U, 2MNj/U, MRj, ZP, EE.

§ 9

Grunty przeznaczone na cele określone w planie mogą być użytkowane w sposób dotychczasowy - aż do chwili realizacji zgodnych z planem.

§ 10

Przy realizacji planu należy uwzględnić warunki określone w opracowanej prognozie ustaleń planu na środowisko przyrodnicze.

USTALENIA DOTYCZĄCE ZASAD OBSŁUGI OSIEDLA W ZAKRESIE INFRASTRUKTURY TECHNICZNEJ

§ 6

1. Ustala się obsługę zabudowy jednorodzinnej w granicach opracowania miejscowego planu zagospodarowania przestrzennego przez rozwinięcie istniejącej infrastruktury technicznej w zakresie:
- zaopatrzenia w wodę - z wodociągów miejskich,
- odprowadzenia ścieków kanalizacją miejską do ogólnomiejscowej oczyszczalni ścieków,
- elektroenergetyki i telekomunikacji w systemie skablowanym,

§ 11

W granicach obszaru Miejscowego Planu Zagospodarowania Przestrzennego tracą moc ustalenia Miejscowego Planu Ogólnego miasta Lubaczowa zatwierdzonego Uchwałą Nr 35/IV/94 Rady Miejskiej w Lubaczowie z dnia 28 października 1994 r. jedynie w zakresie przebiegu fragmentu ulic oznaczonych w rysunku MPO symbolami: 011KZo i 021KL.

§ 12

Wykonanie niniejszej uchwały powierza się Zarządowi Miasta Lubaczowa

§ 13

Niniejsza uchwała wchodzi w życie po upływie 14 dni od daty jej ogłoszenia w Dzienniku Urzędowym Województwa Przemyskiego.

Wiceprzewodniczący
Rady Miejskiej
inż. Franciszek Kornaga

MIEJSCOWY PLAN Zagospodarowania Przestrzennego MIASTO LUBACZÓW

UL. PRZEMYSŁOWA
BUDOWNICTWO
JEDNORODZINNE

SKALA 1:1000

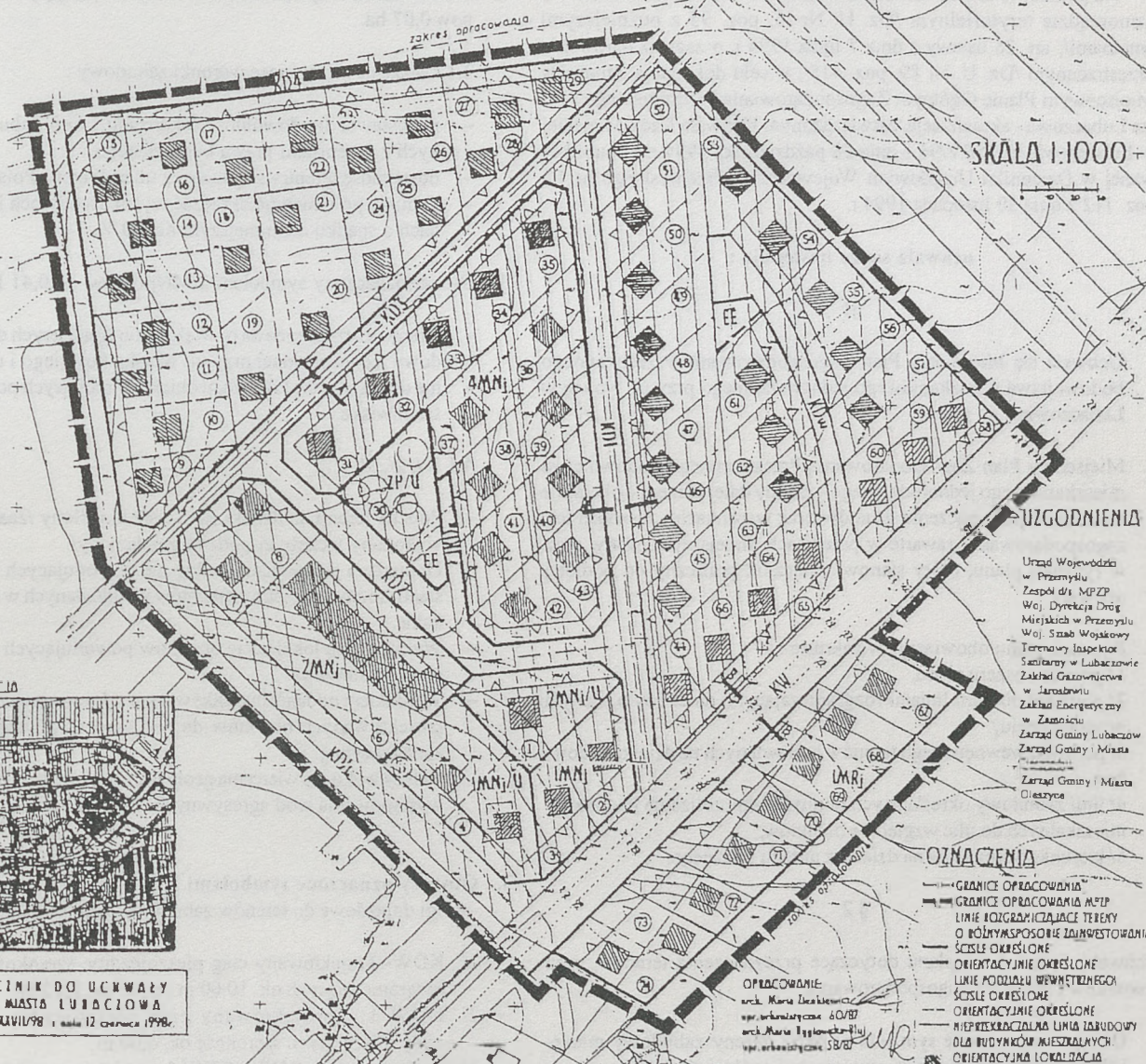


ZARZĄDNIK DO UCHWAŁY
RADY MIASTA LUBACZOWA
NR 243/243/XXV/27/CT/28
z dnia 12 czerwca 1998r.

LUBACZÓW
MAPA DO CELÓW
PROJEKTOWYCH

skala 1:1000
arkusz 166 472 102
data wydania 15.10.98
autorzy projektu: *[names]*
projektant: *[name]*
opracowanie: *[name]*

Przygotowano w Zambrowie
Republika Kanonów
Polnopolis OPCR Kancelaria S.A.
1:500 do 1:1000 rok 2011

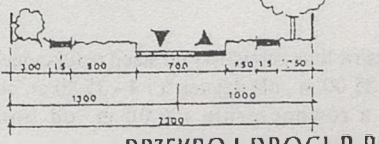


UZGODNIENIA
Urząd Województwa w Przemysku
Zespół d/s MPZP
Woj. Dyrekcja Dróg Miejskich w Przemysku
Woj. Sztab Wojskowy
Terenowy Inspektor Sanitarny w Lubaczowie
Zakład Gazownictwa w Jarosławiu
Zakład Energetyczny w Zambranie
Zarząd Gminy Lubaczów
Zarząd Gminy i Miasta Cieszyca

- OZNACZENIA**
- GRANICE OPACOWANIA
 - GRANICE OPACOWANIA MPZP
 - LINIE OGRANICZAJĄCE TERENY O RÓŻNYM SPOSOBIE ZAINTERESOWANIA
 - ŚCISLE OKREŚLONE
 - ORIENTACYJNIE OKREŚLONE
 - LINIE PODZIAŁU WYMIĘTNEGO
 - ŚCISLE OKREŚLONE
 - ORIENTACYJNIE OKREŚLONE
 - NIEPRZERWISTOŚĆ LINIA ZABUDOWY DLA BUDYNKÓW MIESZKALNYCH
 - ORIENTACYJNA LOKALIZACJA BUDYNKÓW MIESZKALNYCH
 - AAJ TERENY ZABUDOWY JEDNORODZINNEJ
 - MRJ TERENY ZABUDOWY JEDNORODZINNEJ I DOPUSZCZENIEM IZB. ZAGRODOWEJ
 - MMJ/U TERENY IZB. JEDNORODZINNEJ I DOPUSZCZENIEM USŁUG WOLNOZEMSTWICZYCH
 - ZP/U TERENY UŻEWN. URZĄDOWEJ I DOPUSZCZENIEM LOKALIZACJI USŁUG
 - EE TEREN WSKAZANY POD LOKALIZACJE STACJI TRANSFORMATOROWEJ ZELEM DOLACYJNO
 - KW DROGA WOJEWÓDZKA
 - KD DROGA OSIEDLONA IZAKONCA
 - KD DROGI OSIEDLONE
 - KD DROGI DOLANOWE
 - KD DROGI PIESZO JEZDNE



SKALA 1:20



- OZNACZENIA:
- Lr - linia rozgraniczająca
 - Lz - linia zabudowy
 - Ch - chodnik
 - J - jezdnia

WICEPRZEMYSLOWY
RADY MIASTA
LUBACZÓW
[signature]

- 145 -

UCHWAŁA Nr 264/XXXVII/98
Rady Miejskiej w Lubaczowie
z dnia 12 czerwca 1998 r.

o Miejscowym Planie Zagospodarowania Przestrzennego budownictwa mieszkaniowego, jednorodzinnego przy ul. Nowej w Lubaczowie.

Na podstawie art. 18 ust. 2 pkt 5 ustawy z dnia 8 marca 1990 r. o samorządzie terytorialnym /Dz. U. Nr 16, poz. 95 z późniejszymi zmianami/; art. 26 ustawy z dnia 7 lipca 1994 r. o zagospodarowaniu przestrzennym /Dz. U. Nr 89, poz. 415/, w celu dokonania zmiany w Miejscowym Planie Ogólnym Zagospodarowania Przestrzennego Miasta Lubaczowa - aktualizacja, zatwierdzonym Uchwałą Rady Miejskiej w Lubaczowie nr 35/IV/94 z dnia 28 października 1994 r. i opublikowanej w Dzienniku Urzędowym Województwa Przemyskiego nr 17, poz. 112 z dnia 30 listopada 1994 r.

uchwała się co następuje :

§ 1

1. Uchwała się Miejscowy Plan Zagospodarowania Przestrzennego budownictwa mieszkaniowego jednorodzinnego przy ul. Nowej w Lubaczowie.
2. Miejscowy Plan Zagospodarowania Przestrzennego budownictwa mieszkaniowego jednorodzinnego – zwany dalej planem – obejmuje ustalenia o przeznaczeniu gruntów oraz warunkach i zasadach ich zagospodarowania zawarte w przepisach niniejszej uchwały, oraz w rysunku planu, który stanowi załącznik graficzny do podjętej uchwały.
3. Rysunek planu obowiązuje w zakresie :
 - 1/ granice obszaru planu,
 - 2/ podziału obszaru liniami rozgraniczającymi na tereny o różnym przeznaczeniu,
 - 3/ podziału wewnętrznych terenów budowlanych na działki budowlane,
 - 4/ linii zabudowy określających dopuszczalne zbliżenie budynków mieszkalnych do ulic względnie obiektów,
 - 5/ kierunków wjazdów na działki z układu ulicznego.

§ 2

Uchwała się ustalenia planu dotyczące przeznaczenia terenów, oraz warunków i zasad ich zagospodarowania.

1. **Obszary oznaczone symbolami MNj /tereny zabudowy mieszkaniowej jednorodzinnej /o powierzchni ogólnej ok. 1,00 ha.**
 - 1/ Obszar oznaczony symbolem 1 MNj, obejmujący działki nr 1,2,3,4 – o pow. ok. 0,28 ha.

1.1. Ustala się następujące warunki zabudowy i zagospodarowania działek : 1,2,3,4:

- ustala się nieprzekraczalne linie zabudowy od stacji redukcyjnej gazu dla działki nr 1 - 35,00 m., dla działek 3 i 4 - 35,00 m. od stacji redukcyjnej, a równocześnie - 6,00 m. od linii rozgraniczającej z drogą dojazdową,
- wskazuje się lokalizację budynków mieszkalnych zgodnie z orientacyjną dyspozycją na planie,

- działki wymagają podniesienia (zniwelowania terenu) z uwagi na znaczną różnicę poziomów z ul. Nową, w nawiązaniu do poziomu terenu stacji redukcyjnej gazowej,
- wyklucza się stosowanie dachów płaskich, projektowane dachy nie mogą mieć spadku mniejszego niż 40 %,
- dostępność terenu – projektowaną drogą dojazdową z ul. Nowej.

- 2/ Obszar oznaczony symbolem 2 MNj obejmujący działkę nr 5 o pow. 0,07 ha.

2.1. Ustala się następujące warunki zabudowy :

- pozostawia się dowolność lokalizacji i linii zabudowy zgodnych z przepisami prawa budowlanego,
- dostępność terenu - siegaczem z ulicy Wojska Polskiego,
- dom nie powinien przekraczać wysokości dwóch kondygnacji, dach o spadku nie mniejszym niż 40 %.

- 3/ Obszar oznaczony symbolem 3 MNj o pow. ok. 0,41 ha.

- tereny przeznaczone na powiększenie istniejących działek zabudowy jednorodzinnej przy ul. Wojska Polskiego i ul. Okrężnej,
- nie dopuszcza się lokalizacji obiektów mogących pogorszyć stan środowiska.

Ad. 1 /, 2/, 3/,

- Podział terenu na działki jest ściśle określony /zaakceptowano wykonany wcześniej podział geodezyjny/.
- Dopuszcza się realizację usług nie powodujących pogorszenia stanu środowiska, jako elementów wbudowanych w domy mieszkalne.
- Wyklucza się lokalizację obiektów powodujących pogorszenie stanu środowiska.
- Warunkiem oddania budynków do użytkowania jest podłączenie projektowanych obiektów do miejskiej sieci wodociągowej i kanalizacyjnej.
- Należy wykonać wierceń geologicznych ze względu na możliwość występowania wód agresywnych /fizjografia/.

3. Obszary oznaczone symbolami KD

- drogi dojazdowe do terenów zabudowy jednorodzinnej.

- 1/ KDW- projektowany ciąg pieszojezdny, szerokość w liniach rozgraniczających ok. 10,00 m., pow. ok. 0,12 ha.
- 2/ KDW 1 – projektowany ciąg pieszojezdny, w liniach rozgraniczających szerokość ok. 6,00 m.
- 3/ Realizacja dróg KDW i KDW 1 powinna przewidywać wykonanie sieci infrastruktury wodno-kanalizacyjnej, gazowej i energetycznej.

§ 3

Uchwała się warunki zagospodarowania gruntów, oraz zasady obsługi zabudowy w zakresie infrastruktury technicznej.

1. Warunki realizacji inwestycji.

- 1/ Wykonanie sieci wodociągowej z podłączeniem do wodociągu miejskiego.
- 2/ Odprowadzenie ścieków do miejskiej kanalizacji sanitarnej.
- 3/ Podłączenie do sieci gazowej.

- 4/ Zaopatrzenie w energię elektryczną zgodnie z warunkami ZE.
- 5/ Selektywne gromadzenie odpadów.

2. Realizacja inwestycji wymaga uzgodnień na etapie planów realizacyjnych.

- 1/ z Zakładem Uzgadniania Dokumentacji Projektowej w Jarosławiu

§ 4

Przy realizacji ustaleń planu należy uwzględnić warunki określone w opracowanej prognozie skutków wpływu ustaleń planu na środowisko przyrodnicze.

§ 5

1. W stosunku do nieruchomości zawierających się w granicach wyznaczonych niniejszym planem ustala się pobór jednorazowej opłaty w wysokości 25% od wzrostu wartości nieruchomości w przypadku zbycia jej przez właściciela.
2. Wzrost wartości nieruchomości dotyczy obszarów oznaczonych symbolami 1MNj i 2MNj.

§ 6

Grunty przeznaczone na cele określone w planie mogą być użytkowane w sposób dotychczasowy, do chwili realizacji inwestycji zgodnych z ustaleniami planu.

§ 7

W granicach obszaru objętego uchwalonym Miejsowym Planem Zagospodarowania Przestrzennego budownictwa jednorodzinnego przy ul. Nowej w Lubaczowie – tracą moc ustalenia Miejsowego Planu Ogólnego Zagospodarowania Przestrzennego miasta Lubaczowa – aktualizacja, zatwierdzonego Uchwałą Rady Miejskiej w Lubaczowie nr 35/IV/94 z dnia 28 października 1994r. i opubl. w Dzienniku Urzędowym Województwa Przemyskiego nr 17, poz. 112 z dnia 30 listopada 1994 r.

§ 8

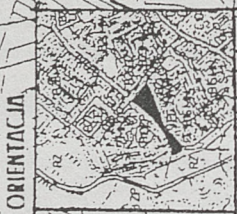
Wykonanie niniejszej Uchwały powierza się Zarządowi Miasta Lubaczowa.

§ 9

Niniejsza Uchwała wchodzi w życie po upływie 14 dni od daty jej ogłoszenia w Dz. Urz. Woj. Przemyskiego.

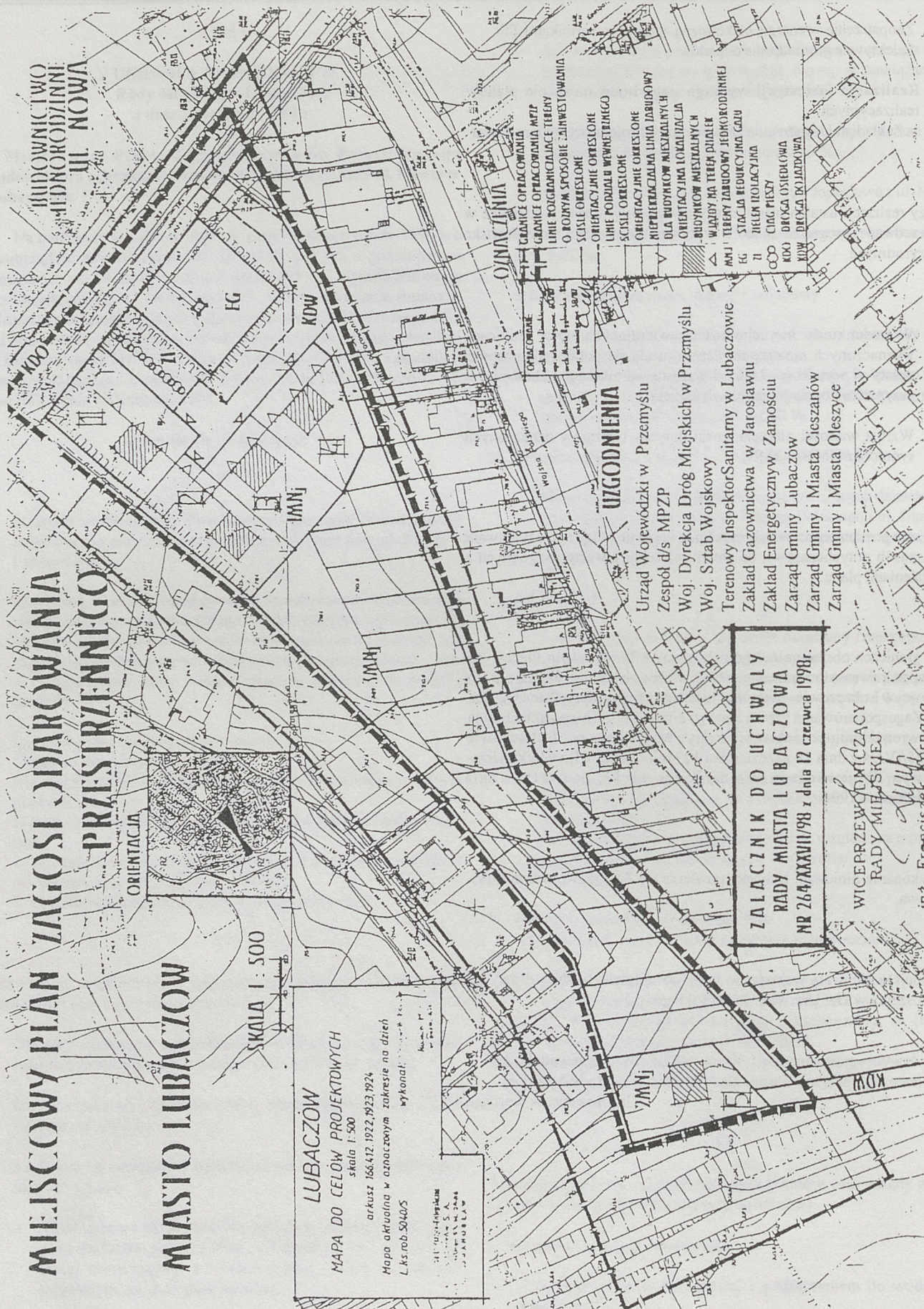
Wiceprzewodniczący
Rady Miejskiej
inż. Franciszek Komaga

MIĘSCOWY PLAN ZAGOSI ODAROWANIA PRZESTRZENNEGO MIASTA LUBACZÓW



SKALA 1 : 500

LUBACZÓW
MAPA DO CEŁÓW PROJEKTYWYCH
 skala 1:500
 arkusz 166.412.1922.923.924
 Mapa aktualna w oznaczonym zakresie na dzień
 L.k.s.rab.50405
 wykonana: ...
 S.A.
 S.A.
 S.A.



UZGODNIENIA

- Urząd Wojewódzki w Przemysłu
- Zespół d/s MPZP
- Woj. Dyrekcja Dróg Miejskich w Przemysłu
- Woj. Sztab Wojskowy
- Terenowy Inspektor Sanitarny w Lubaczowie
- Zakład Gazownictwa w Jarosławu
- Zakład Energetyczny w Zamościu
- Zarząd Gminy Lubaczów
- Zarząd Gminy i Miasta Cieszanów
- Zarząd Gminy i Miasta Oleszyce

ZALACZNIK DO UCHWAŁY
RADY MIASTA LUBACZÓWA
 NR 264/XXXVIII/98 z dnia 12 czerwca 1998r.

WICEPRZEWODNICZĄCY
 RADY MIEJSKIEJ
 inż. Franciszek Kornaga

- OPRACOWANIE
- GRANICE OPRACOWANIA
- GRANICE OPRACOWANIA MPZP
- LINIE ROZGRANICZAJĄCE TERENY O RÓŻNYM SPOSOBIE ZAINWESTOWANIA
- SCISLE OKREŚLONE
- ORIENTACYJNE OKREŚLONE
- LINIE PODZIAŁU WYKONANEGO
- SCISLE OKREŚLONE
- ORIENTACYJNE OKREŚLONE
- MIEJSCOWA LINIA ZABUDOWY DLA BUDYNKÓW MIESZKALNYCH
- ORIENTACYJNA LINIA ZABUDOWY BUDYNKÓW MIESZKALNYCH
- WIDOKI NA TERENY DZIAŁEK
- STACJA REDUKCYJNA GAZU
- BIELER POLACYJKA
- CIĄG PIESZY
- KKO
- DRĘKA OSIEDLOWA
- KW
- DEKLA ROZJAZDOWA

BUDOWNICTWO
 WIEDNORODZINNE
 III NOWA

- 146 -

UCHWAŁA Nr 265/XXXVII/98
Rady Miejskiej w Lubaczowie
z dnia 12 czerwca 1998 r.

o Miejscowym Planie Zagospodarowania Przestrzennego budownictwa mieszkaniowego, jednorodzinnego przy ul. Cichej w Lubaczowie.

Na podstawie art.18 ust.2 pkt5 ustawy z dnia 8 marca 1990r. o samorządzie terytorialnym /Dz. U. Nr 16, poz. 95 z późniejszymi zmianami/; art.26 ustawy z dnia 7 lipca 1994 r. o zagospodarowaniu przestrzennym /Dz. U. Nr 89, poz. 415/, w celu dokonania zmiany w Miejscowym Planie Ogólnym Zagospodarowania Przestrzennego Miasta Lubaczowa – aktualizacja – zatwierdzonym Uchwałą Rady Miejskiej w Lubaczowie nr 35/IV/94 z dnia 28 października 1994 r. i opublikowanej w Dzienniku Urzędowym Województwa Przemyskiego nr 17, poz. 112 z dnia 30 listopada 1994 r.

uchwała się co następuje:

§ 1

1. Uchwała się Miejscowy Plan Zagospodarowania Przestrzennego budownictwa mieszkaniowego jednorodzinnego przy ul. Cichej w Lubaczowie.
2. Miejscowy Plan Zagospodarowania Przestrzennego budownictwa mieszkaniowego jednorodzinnego – zwany dalej planem – obejmuje ustalenia o przeznaczeniu gruntów oraz warunkach i zasadach ich zagospodarowania zawarte w przepisach niniejszej uchwały, oraz w rysunku planu, który stanowi załącznik graficzny do podjętej uchwały.
3. Rysunek planu obowiązuje w zakresie :
 - 1/ granic obszaru planu,
 - 2/ podziału obszaru liniami rozgraniczającymi na tereny o różnym przeznaczeniu,
 - 3/ podziału wewnętrznego terenów budowlanych na działki budowlane ,
 - 4/ linii zabudowy określających dopuszczalne zbliżenie budynków mieszkalnych do ulic względnie obiektów,
 - 5/ kierunków wjazdów na działki z układu ulicznego.

§ 2

Uchwała się ustalenia planu dotyczące przeznaczenia terenów, oraz warunków i zasad ich zagospodarowania.

1. **Obszar oznaczony symbolem MNj /tereny zabudowy mieszkaniowej jednorodzinnej/ o powierzchni ogólnej ok. 0,40 ha.**
 - 1/ Określa się nieprzekraczalną linię zabudowy dla obiektów mieszkalnych i usług przeznaczonych na pobyt ludzi w odległości 6,00 m. od linii rozgraniczającej z ulicą Walecznych.
 - 2/ Dopuszcza się realizację usług nie powodujących pogorszenie stanu środowiska jako elementów rozbudowanych, względnie dobudowanych.
 - 3/ Wyklucza się lokalizację obiektów powodujących pogorszenie stanu środowiska.
 - 4/ Realizowana zabudowa nie powinna przekraczać wysokości

dwoch kondygnacji naziemnych. Dachy o spadku nie mniejszym niż 40 %.

- 5/ Należy wykonać wiercenia geologiczne ze względu na możliwość występowania wód agresywnych /fizjografia/.
- 6/ Dostępność terenu z ulicy Walecznych.
- 7/ Warunkiem oddania budynków do użytkowania jest podłączenie projektowanych obiektów do miejskiej sieci wodociągowej i kanalizacyjnej

2. Obszar oznaczony symbolem KD.

– KD – istniejąca ulica Walecznych, szerokość w liniach rozgraniczających około 8,00 m.

3. Obszar oznaczony ZP.

Obszar traktowany jako zieleni parkowa obejmuje teren zabytkowego cmentarza zamkniętego z roku 1918.

§ 3

Uchwała się warunki zagospodarowania gruntów, oraz zasady obsługi zabudowy w zakresie infrastruktury technicznej.

1. Warunki realizacji inwestycji.

- 1/ Podłączenie do sieci wodociągu miejskiego.
- 2/ Podłączenie obiektów do miejskiej sieci kanalizacji sanitarnej.
- 3/ Podłączenie do sieci gazowej.
- 4/ Zaopatrzenie w energię elektryczną zgodnie z warunkami ZE.
- 5/ Selektywne gromadzenie odpadów.

2. Realizacja inwestycji wymaga uzgodnień na etapie planów realizacyjnych;

- 1/ z Zakładem Uzgadniania Dokumentacji Projektowej w Jarosławiu,

§ 4

Przy realizacji ustaleń planu należy uwzględnić warunki określone w opracowanej prognozie skutków wpływu ustaleń planu na środowisko przyrodnicze.

§ 5

1. W stosunku do nieruchomości zawierających się w granicach wyznaczonych niniejszym planem ustala się pobór jednorazowej opłaty w wysokości 25% od wzrostu nieruchomości w przypadku zbycia jej przez właściciela.
2. Wzrost wartości nieruchomości dotyczy obszaru oznaczonego symbolem MNj.

§ 6

Grunty przeznaczone na cele określone w planie mogą być użytkowane w sposób dotychczasowy do chwili realizacji inwestycji zgodnych z ustaleniami planu.

§ 7

W granicach obszaru objętego uchwalonym Miejscowym Planem Zagospodarowania Przestrzennego budownictwa mieszkaniowego jednorodzinnego przy ul. Cichej w Lubaczowie tracą moc ustalenia Miejscowego Planu Ogólnego Zagospodarowania Przestrzennego Miasta Lubaczowa – aktualizacja, Zatwierdzonego uchwałą Rady Miejskiej nr 35/IV/94 z dnia 28 października 1994 r. opubl. W Dzienniku Urzędowym

dowym Województwa Przemyskiego nr 17, poz. 112 z dnia 30 listopada 1994 r.

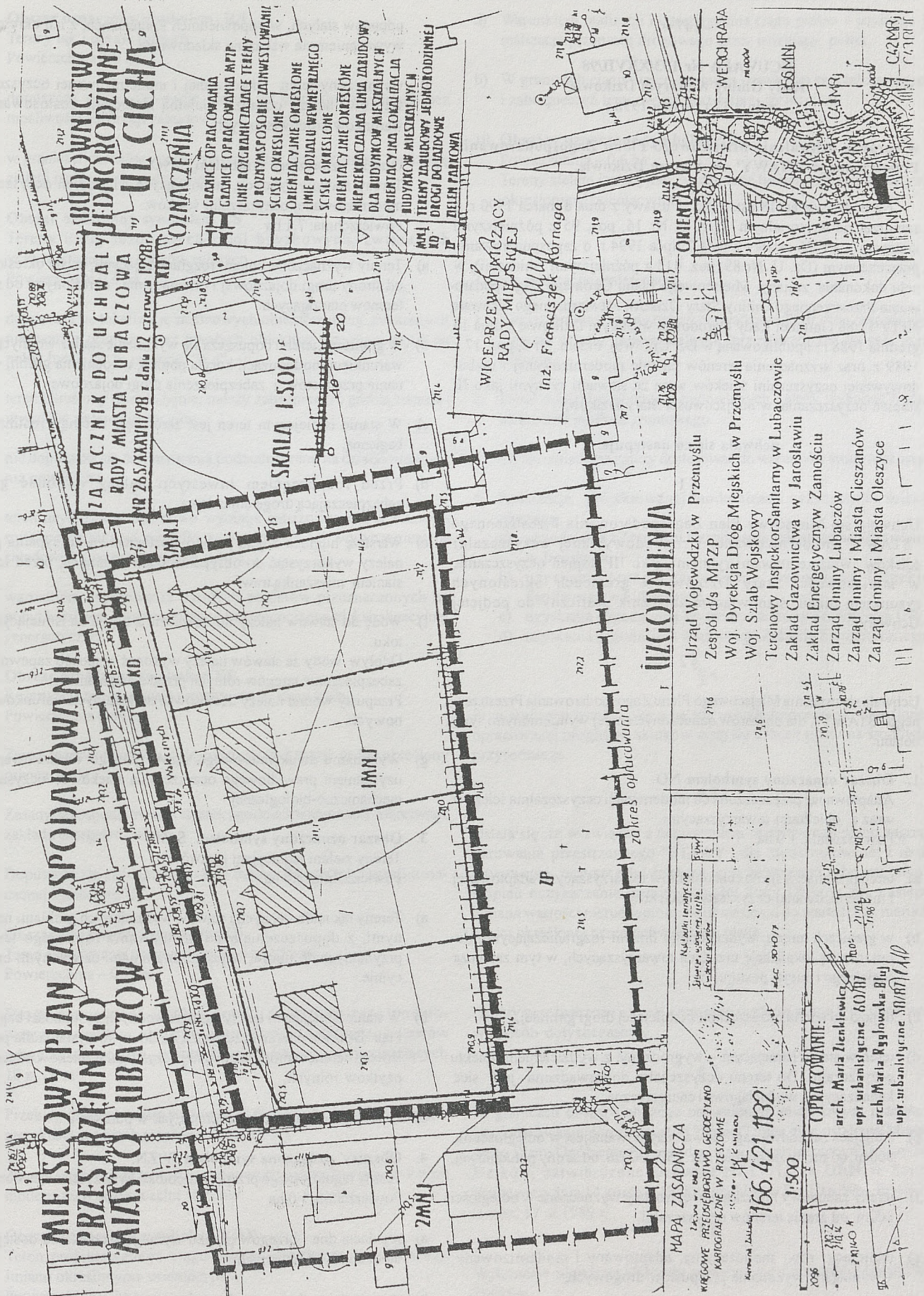
§ 8

Wykonanie niniejszej Uchwały powierza się Zarządowi Miasta Lubaczowa.

§ 9

Niniejsza Uchwała wchodzi w życie po upływie 14 dni od daty jej ogłoszenia w Dzienniku Urzędowym Województwa Przemyskiego.

Wiceprzewodniczący
Rady Miejskiej
inż. Franciszek Kornaga



- 147 -

UCUWAŁA Nr 193/XXVII/98
Rady Gminy w Starym Dzikowie
z dnia 17 czerwca 1998 r.

w sprawie uchwalenia Miejscowego Planu Zagospodarowania Przestrzennego "STAWY" w Starym Dzikowie.

Na podstawie art.18 ust. 2 pkt. 5 ustawy z dnia 8 marca 1990 r. o samorządzie terytorialnym (Dz. U. Nr 16, poz. 95 z późniejszymi zmianami), art. 26 ustawy z dnia 7 lipca 1994 r. o zagospodarowaniu przestrzennym (Dz. U. Nr 89, poz. 415 z późniejszymi zmianami), w celu dokonania zmiany Miejscowego Planu Ogólnego Zagospodarowania Przestrzennego Gminy Stary Dzików, zatwierdzonego Uchwałą Nr IV/11/88 Gminnej Rady Narodowej w Starym Dzikowie z dnia 14 grudnia 1988 r., opublikowaną w Dz. Urz. Woj. Przem. Nr 2, poz. 17 z 1989 r. oraz wyznaczenia terenów na cele modernizowanej i rozbudowywanej oczyszczalni ścieków wraz ze stawami rybnymi jako III stopień oczyszczania, w miejscowości Stary Dzików,

uchwała się co następuje:

§ 1

Uchwała się Miejscowy Plan Zagospodarowania Przestrzennego "STAWY" modernizowanej i rozbudowywanej oczyszczalni ścieków wraz ze stawami rybnymi, jako III stopień oczyszczania, w miejscowości Stary Dzików, w granicach określonych rysunkiem planu, stanowiącym załącznik graficzny do podjętej Uchwały

§ 2

Uchwała się ustalenia Miejscowego Planu Zagospodarowania Przestrzennego "STAWY", dla obszarów oznaczonych niżej wymienionymi symbolami:

1. Obszar oznaczony symbolem NO.

Adaptowana i przeznaczona do modernizacji oczyszczalni ścieków wraz z obiektami towarzyszącymi.
 Powierzchnia: 1.9 ha.

- a) teren przeznaczony do celów obiektów towarzyszących adaptowanej i modernizowanej oczyszczalni ścieków,
- b) w granicach terenu, wydzielonego liniami rozgraniczającymi, dopuszcza się lokalizację urządzeń towarzyszących, w tym zaplecza socjalnego i miejsc postojowych,
- c) dojazd do terenu oczyszczalni z istniejącej drogi gminnej,
- d) teren w stanie istniejącym – wygradzony, z wydzieleniem obiektu oczyszczalni. Do terenu oczyszczalni doprowadzona jest sieć kanalizacyjna, wodociągowa i energetyczna,
- e) istniejąca zabudowa zagrodowa, usytuowana jest w odległości ok. 500 m. od strony zachodniej i ok. 250–300 m. od strony południowej,
- f) tereny zabudowy mieszkaniowej zostały wyznaczone w odległości 300 m. od granic terenów oczyszczalni,
- g) istniejący rów melioracyjny, adaptowany i modernizowany – wymagane wykonanie przepustów drogowych,
- h) na terenie oczyszczalni należy przewidzieć czasowe gromadzenie

odpadów stałych, w odpowiednich kontenerach, z ich okresowym wywożeniem na wskazane składowisko,

- i) wyznaczony teren adaptowanej i modernizowanej oczyszczalni ścieków należy obsadzić zielenią izolacyjną dostosowaną do warunków środowiskowych.

2. Obszar oznaczony symbolem S/NO.

Tereny stawów rybnych, stanowiących III stopień oczyszczania modernizowanej oczyszczalni ścieków.
 Powierzchnia: 7.1 ha

- a) Tereny wyznaczone liniami rozgraniczającymi, ściśle określonymi od strony drogi dojazdowej i orientacyjnie określonymi od strony terenów otaczających.
- b) W granicach terenu dopuszcza się wykonanie stopni wodnych, pod warunkiem modernizacji koryta potoku, umocnienia grobli, wykonania przepustów i zabezpieczenia drogi dojazdowej.
- c) W stanie istniejącym teren jest zarośnięty trzcina i roślinnością bagienną.
- d) Przed rozpoczęciem inwestycji należy wykonać groblę zabezpieczającą drogę dojazdową.
- e) Warstwę humusu zdjętą przed przystąpieniem do sypania grobli należy wykorzystać do obsypania skarp ziemnych, przed ich obsianiem mieszanką traw.
- f) Wodę do stawów należy doprowadzić z ujęcia na istniejącym potoku.
 Odpiływ wody ze stawów należy wykonać w sposób zapewniający zabezpieczenie terenów rolnych przed zabagnianiem.
 Przepusty wodne należy dostosować do lokalnych warunków terenowych.
- g) Wykonanie dwukwaterowego stawu rybnego warunkowane jest uzyskaniem prawidłowego oczyszczania ścieków w oczyszczalni mechaniczno-biologicznej.

3. Obszar oznaczony symbolem S/ZI

Tereny zieleni izolacyjnej i stawów.
 Powierzchnia: 2.4 ha.

- a) Tereny łąk nadbrzeżnych i stawów wydzielonych groblami naziemnymi, z dopuszczeniem do użytkowania rolniczego terenów przydatnych do upraw, wyznaczone liniami określonymi orientacyjnie.
- b) W stanie istniejącym tereny zastoisk wodnych, roślinności bagiennej i łąk. Docelowo teren przeznaczony do wykorzystania dla potrzeb izolacji terenów modernizowanej oczyszczalni ścieków od terenów użytków rolnych.
- c) Zasady zagospodarowania terenu, jak w punkcie 2.

4. Obszary oznaczone symbolem W/ZN.

Tereny regulowanego przepływu potoku wraz z zielenią nadbrzeżną.
 Powierzchnia 1.0 ha

- a) regulacja dna i brzegów potoku wymaga zachowania dostępności do terenu wód otwartych,
- b) w ramach ustalenia zasad regulacji przepływu potoku należy zapewnić obsadzenie terenu zielenią nadbrzeżną.

5. Obszar oznaczony symbolem R/L.

Tereny łąk i upraw rolnych.
Powierzchnia 7.0 ha.

- a) dopuszcza się użytkowanie terenu na cele upraw rolnych bez możliwości realizacji zabudowy,
- b) w granicach terenów upraw rolnych i łąk dopuszcza się realizację zieleni izolacyjnej i zadrzewień.

6. Obszar oznaczony symbolem US

Tereny usług sezonowych i pól biwakowych, związanych z korzystaniem ze stawów rybnych.
Powierzchnia 0.4 ha.

- a) dopuszcza się lokalizację sezonowych obiektów usług, związanych nietrwale z gruntem oraz trwałych obiektów przeznaczonych na pobyt ludzi, jak w punkcie "6 e".
- b) teren określony orientacyjnie, należy zabezpieczyć groblą ziemną i wydzielić zielenią izolacyjną,
- c) nie dopuszcza się dokonywania podziału terenu na działki mniejsze niż pow.0,1 ha ,
- d) teren użytkowany sezonowo wymaga zabezpieczenia w kontenerowe pojemniki na odpadki z okresowym ich wywozieniem na składowisko wskazane przez gminę,
- e) warunkiem usytuowania trwałych obiektów przeznaczonych na pobyt ludzi, jest doprowadzenie sieci wodociągowej, kanalizacyjnej i energetycznej.

7. Obszar oznaczony symbolem EE

Rezerwacja terenu na cele projektowanej stacji trafo.
Powierzchnia 0.04 ha

- a) Teren rezerwowany na cele usytuowania stacji trafo, określony orientacyjnie.
- b) Zasady zagospodarowania terenu, zgodnie z warunkami właściwego zakładu energetycznego.
- c) Dopuszcza się zagospodarowanie terenu dla potrzeb funkcji oznaczonej symbolem US.

8. Obszar oznaczony symbolem KD.

Teren adaptowanej drogi gminnej – dojazdowej.
Powierzchnia – 0.7 ha

- a) Droga prowadzona wzdłuż granic z terenami zagospodarowanymi zespołem obiektów i urządzeń oczyszczalni i stawów rybnych utwardzona, o szerokości w liniach rozgraniczających 10 m i 6 m.
- b) Przebieg drogi w części stanowiącej dojazd do pól, adaptowany, o szerokości w liniach rozgraniczających 6m.
- c) Zasady realizacji przepustów drogowych należy określić w trakcie modernizacji oczyszczalni ścieków .

9. Obszar oznaczony symbolem KDX.

Teren projektowanego ciągu pieszo – jezdnego, wydzielonego liniami określonymi orientacyjnie.
Powierzchnia 0.3 ha.

- a) Warunkiem realizacji i udostępnienia ciągu pieszo – jezdnego jest realizacja przepustu drogowego przez istniejący potok.
- b) W granicach ciągu pieszo-jezdnego dopuszcza się realizację grobli i zabezpieczeń terenowych oraz zieleni izolacyjnej.

10. Obszary oznaczone symbolem ZI.

Powierzchnia – 0.6 ha

Tereny zieleni izolacyjnej, wydzielone liniami rozgraniczającymi określonymi orientacyjnie.

§ 3

Zasady realizacji ustaleń planu.

1. Sieci uzbrojenia terenu należy prowadzić wzdłuż dróg dojazdowych i granic działek indywidualnych, przeznaczonych na cele upraw rolnych.
2. Przed realizacją obiektów budowlanych należy wykonać badania techniczne podłoża gruntowego.
3. Zieleni izolacyjną należy dostosować do warunków środowiskowych.
4. Realizacja projektowanej modernizacji oczyszczalni ścieków wymaga:
 - a) uzgodnienia z Zespołem Uzgadniania Dokumentacji Projektowej w Jarosławiu,
 - b) uzyskania opinii Państwowego Terenowego Inspektora Sanitarnego w Lubaczowie,
 - c) uzyskania uzgodnienia Wydziału Ochrony Środowiska UW,
 - d) uzyskania uzgodnienia właściwego Zakładu Energetycznego.

§ 4

Przy realizacji ustaleń planu należy uwzględnić warunki określone w opracowanej prognozie skutków wpływu ustaleń planu na środowisko przyrodnicze.

§ 5

Ustala się, że w związku z uchwaleniem miejscowego planu zagospodarowania przestrzennego "STAWY" dla modernizowanej i rozbudowywanej oczyszczalni ścieków wraz ze stawami rybnymi, jako III stopień oczyszczania w miejscowości Stary Dzików, nie następuje zmiana wartości nieruchomości w odniesieniu do wartości tej nieruchomości określonej przed uchwaleniem planu.

§ 6

Grunty przeznaczone na cele określone w planie mogą być użytkowane w sposób dotychczasowy.

§ 7

W granicach obszaru objętego uchwalonym miejscowym planem zagospodarowania przestrzennego "Stawy" tracą moc ustalenia Miejscowego Planu Ogólnego Zagospodarowania Przestrzennego Gminy Stary Dzików, zatwierdzone Uchwałą Nr IV/11/88 GRN w Starym Dzikowie z dnia 14 grudnia 1988 r., opublik. w Dz. Urz. Woj. Przem. Nr 2, poz. 17 z 1989 r.

§ 8

Wykonanie niniejszej Uchwały powierza się Zarządowi Gminy Stary Dzików.

§ 9

Niniejsza Uchwała wchodzi w życie po upływie 14 dni od daty jej ogłoszenia w Dz. Urz. Woj. Przemyskiego.

Przewodniczący
Rady Gminy
Stanisław Kusina

MIEJSCOWY PLAN ZAGOSPODAROWANIA PRZESTRZENNEGO

'STAWY' STARY DZIKÓW

dla modernizowanej i rozbudowywanej oczyszczalni ścieków wraz ze stawami rybnymi jako III stopień oczyszczania

skala 1:2000

KOPIA
- LĄDZKI ZAGOSPODAROWANIE
skala 1:2000
14.12.80

ZALĄCZNIK GRAFICZNY DO UCHWAŁY
RADY GMINY W STARYM DZIKOWIE
NR 193XXXVIII/88 Z DNIA 17 CZERWCA 1988r.

SEWORNICZACY
RADY GMINY
NISELA KUSINA

UZGODNIENIA:

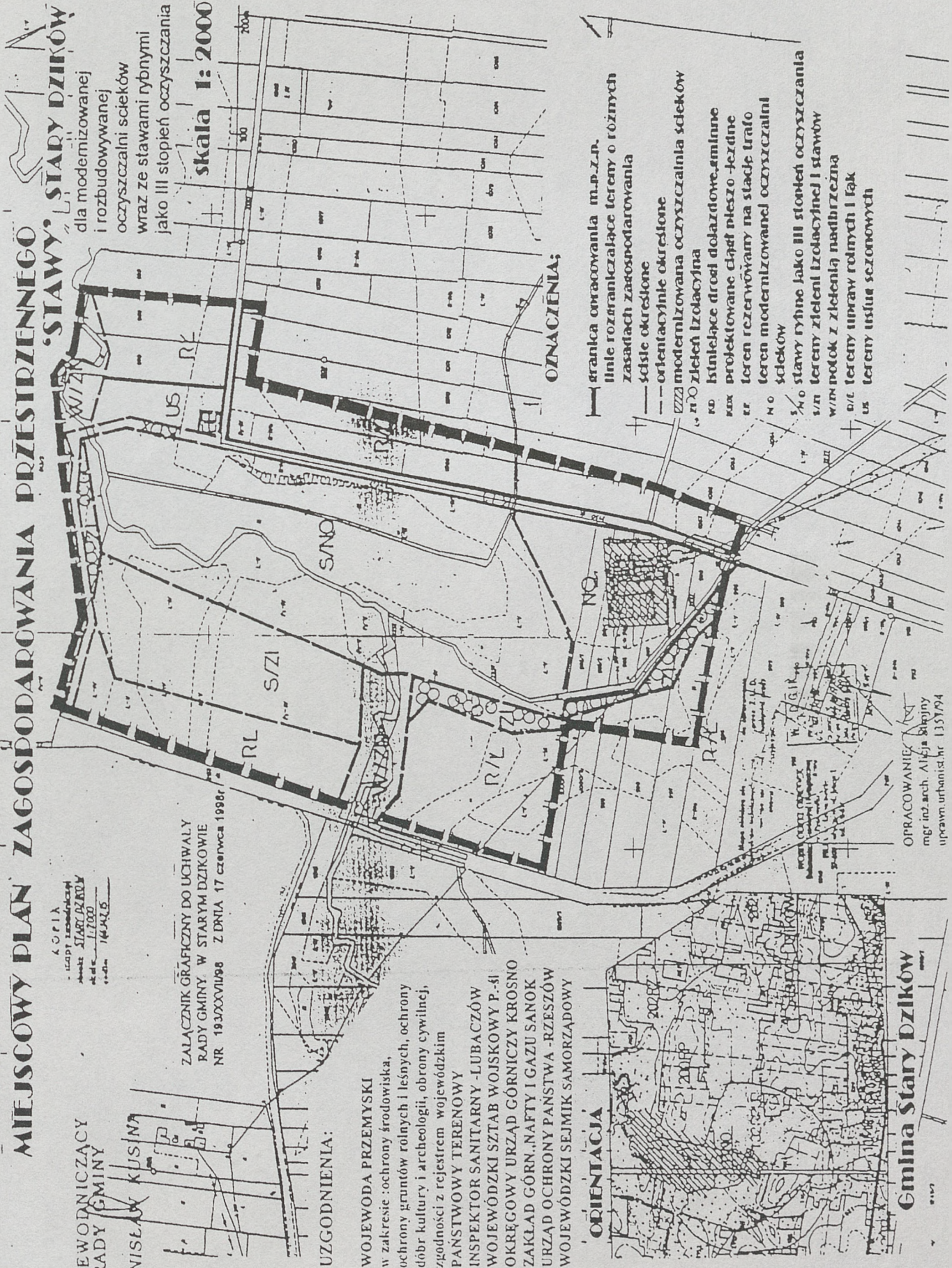
WOJEWODA PRZEMYSKI
w zakresie: ochrony środowiska,
ochrony gruntów rolnych i leśnych, ochrony
dóbr kultury i archeologii, obrony cywilnej,
zgodności z rejestrem wojewódzkim
PAŃSTWOWY TERENOWY
INSPEKTOR SANITARNY - LUBACZÓW
WOJEWÓDZKI SZTAB WOJSKOWY P-41
OKRĘGOWY URZĄD GÓRNICZY KROSNO
ZAKŁAD GÓRN., NAFTY I GAZU SANOK
URZĄD OCHRONY PAŃSTWA - RZESZÓW
WOJEWÓDZKI SEMIK SAMORZĄDOWY

ORIENTACJA

Gmina Stary Dzików

- OZNACZENIA:**
- granica opracowania m.p.z.p.
 - linie rozgraniczające tereny o różnych zasadach zagospodarowania
 - ścieżki określone
 - orientacyjnie określone
 - zmodernizowana oczyszczalnia ścieków
 - z zieleni zieloną
 - istniejące drogi dojazdowe, śmiłne
 - projektowane ciągi pieszo - jezdnie
 - teren rezerwowany na stację trafo
 - teren modernizowanej oczyszczalni ścieków
 - 1/10 stawy rybne jako III stopień oczyszczania
 - 1/11 tereny zieleni izolacyjnej i stawów w/dm potok z zielenią nadbrzeżną
 - 1/12 tereny upraw rolnych i łąk
 - 1/13 tereny usług sezonowych

OPRACOWANIE
mgr inż. arch. Alicja Biejny
uprawn. urbanist. nr 1357/94





Wydawca : Wojewoda Przemyski

Adres Redakcji : Wydział Organizacji i Nadzoru Urzędu
Wojewódzkiego w Przemysłu,
Plac Dominikański 3, 37-700 Przemysł
tel. 678-50-51, wewn. 218
konto 65009 - 1544 - 225 NBP Oddział Przemysł

Redaktor Naczelny : Ewa Kaczmarz

Tłoczono z polecenia Wojewody Przemyskiego z dnia 8 lipca 1998 r.
w Zakładzie Obsługi Urzędu Wojewódzkiego w Przemysłu.

ISSN 0239 - 8869

Cena 6 zł 72 gr