



DZIENNIK URZĘDOWY

WOJEWÓDZTWA WŁOCŁAWSKIEGO

ISSN 0867-2970

Włocławek, dnia 10 czerwca 1996 r.

Nr 6

TREŚĆ:

POZ.:

Str.

AKTY PRAWNE WOJEWODY

- 60 - Rozporządzenie Nr 23/96 z dnia 15 maja 1996 r. w sprawie uchylecia rozporządzenia o zwalczaniu wścieklizny. 166
- 61 - Rozporządzenie Nr 24/96 z dnia 15 maja 1996 r. w sprawie uchylecia rozporządzenia o zwalczaniu wścieklizny. 167
- 62 - Rozporządzenie Nr 25/96 z dnia 15 maja 1996 r. w sprawie zwalczania wścieklizny. 168
- 63 - Rozporządzenie Nr 26/96 z dnia 15 maja 1996 r. w sprawie zwalczania wścieklizny. 171
- 64 - Rozporządzenie Nr 27/96 z dnia 21 maja 1996 r. w sprawie zwalczania wścieklizny. 174

UCHWAŁY RAD GMIN

- 65 - Uchwała Nr 114/XIV/96 Rady Gminy Piotrków Kujawski z dnia 17 kwietnia 1996 r. w sprawie zmian miejscowego planu zagospodarowania przestrzennego gminy Piotrków Kujawski. 177
- 66 - Uchwała Nr 113/XIV/96 Rady Gminy Piotrków Kujawski z dnia 17 kwietnia 1996 r. w sprawie zmian miejscowego planu zagospodarowania przestrzennego wsi Piotrków Kujawski. 202

POZ.:

Str.

OBWIESZCZENIA

- 67** - Obwieszczenie Wojewódzkiego Komisarza Wyborczego we Włocławku z dnia 25 marca 1996 r. w sprawie ogłoszenia wyników głosowania i wyników wyborów uzupełniających do rad gmin w Tłuchowie, Zakrzewie i Zbójnie.

209

60

Rozporządzenie Nr 23/96
Wojewody Włocławskiego
z dnia 15 maja 1996 r.

w sprawie uchylecia rozporządzenia o zwalczaniu wścieklizny.

Na podstawie art. 26 lit. o/ rozporządzenia Prezydenta Rzeczypospolitej z dnia 22 sierpnia 1927 r. o zwalczaniu zaraźliwych chorób zwierzęcych (Dz.U. Nr 77, poz. 673 z późniejszymi zmianami)

zarządza się, co następuje:

§ 1

Za wolne od wścieklizny uznaje się obszary w rejonie miejscowości Guźlin gmina Brześć Kuj.

§ 2

Uchyła się rozporządzenie Wojewody Włocławskiego Nr 10/96 z dnia 1 kwietnia 1996 r. w sprawie zwalczania wścieklizny.

§ 3

Wykonanie rozporządzenia powierza się Wojewódzkiemu Lekarzowi Weterynarii we Włocławku.

§ 4

Rozporządzenie wchodzi w życie w terminie 14 dni od dnia ogłoszenia w Dzienniku Urzędowym Województwa Włocławskiego.

Wojewoda

Władysław Kubiak

61

Rozporządzenie Nr 24/96
Wojewody Włocławskiego
z dnia 15 maja 1996 r.

w sprawie uchylenia rozporządzenia o zwalczaniu wścieklizny.

Na podstawie art. 26 lit. o/ rozporządzenia Prezydenta Rzeczypospolitej z dnia 22 sierpnia 1927 r. o zwalczaniu zaraźliwych chorób zwierzęcych (Dz.U. Nr 77, poz. 673 z późniejszymi zmianami)

zarządza się, co następuje:

§ 1

Za wolne od wścieklizny uznaje się obszary w rejonie miejscowości Pinczata gmina Włocławek.

§ 2

Uchyła się rozporządzenie Wojewody Włocławskiego Nr 18/96 z dnia 22 kwietnia 1996 r. w sprawie zwalczania wścieklizny.

§ 3

Wykonanie rozporządzenia powierza się Wojewódzkiemu Lekarzowi Weterynarii we Włocławku.

§ 4

Rozporządzenie wchodzi w życie w terminie 14 dni od dnia ogłoszenia w Dzienniku Urzędowym Województwa Włocławskiego.

Wojewoda

Władysław Kubiak

62

Rozporządzenie Nr 25/96
Wojewody Włocławskiego
z dnia 15 maja 1996 r.

w sprawie zwalczania wścieklizny.

Na podstawie art.art. 25, 26, 70 i 98 rozporządzenia Prezydenta Rzeczypospolitej z dnia 22 sierpnia 1927 r. o zwalczaniu zaraźliwych chorób zwierzęcych (Dz.U. Nr 77, poz. 673 z późniejszymi zmianami)

zarządza się, co następuje:

§ 1

W związku ze stwierdzeniem wścieklizny u lisa wolnożyjącego w miejscowości Dąbrówka, gm. Raciążek uznaje się:

- 1/ za okręg zapowietrzony wścieklizną miejscowość Dąbrówka gm. Raciążek,
- 2/ za okręg zagrożony wścieklizną obszar ograniczony:
 - od południa, zachodu i północy - wzdłuż granicy administracyjnej gminy Raciążek od drogi relacji Nieszawa-Ciechocinek powyżej granicy administracyjnej miasta Nieszawa do drogi relacji Ciechocinek-Nieszawa poniżej granicy administracyjnej miasta Ciechocinek,
 - od wschodu - wzdłuż drogi relacji Ciechocinek-Nieszawa od granicy administracyjnej miasta Ciechocinka do granicy administracyjnej miasta Nieszawy.

§ 2

W okręgach zapowietrzonym i zagrożonym wścieklizną nakazuje się:

- 1/ niezwłocznie powiadomić Rejonowego Lekarza Weterynarii w Aleksandrowie Kuj., Lecznicę dla Zwierząt w Nieszawie lub Podolu, Urząd Gminy w Raciążku, ewentualnie najbliższą jednostkę policji o każdym przypadku stwierdzenia u zwierząt, zarówno dzikich jak i domowych, objawów wzbudzających podejrzenie wścieklizny, dotyczy również zwierząt padłych lub zabitych, wykazujących za życia objawy wścieklizny,
- 2/ w przypadku podejrzenia wścieklizny u zwierząt, dokonać każdorazowo badania lub sekcji tego zwierzęcia przez Rejonowego Lekarza Weterynarii w Aleksandrowie Kuj.,
- 3/ zorganizować odstrzały sanitarne lisów i innych zwierząt łownych wykazujących objawy chorobowe oraz dokonać odstrzały waleśających się psów i kotów przez uprawnionych do polowania, służbę leśną, właścicieli i użytkowników, zarządców gruntów w rejonach oraz obwodach dzierżawionych czy zarządzanych; odstrzały te należy przeprowadzić bez użycia psów myśliwskich,

- 4/ zgłosić Rejonowemu Lekarzowi Weterynarii w Aleksandrowie Kuj. przez dokonujących odstrzały sanitarne, do badania wszystkie zwierzęta odstrzelone oraz padłe znalezione w czasie odstrzałów, zwierzęta te do czasu przybycia lekarza weterynarii zabezpieczyć w sposób wykluczający możliwość dostępu do nich ludzi i zwierząt,
- 5/ poinformować okoliczną ludność o niebezpieczeństwie zakażenia się wścieklizną ludzi i zwierząt stykających się ze zwierzętami chorymi,
- 6/ wykonać wszystkie decyzje i polecenia lekarzy weterynarii związane z likwidacją zarazy.

§ 3

W okręgu zapowietrzonym i zagrożonym wścieklizną zakazuje się:

- 1/ urządzania polowań i odłowów na zwierzęta łowne i ptactwo dzikie,
- 2/ organizowania wycieczek do lasów,
- 3/ puszczenia luzem psów i kotów,
- 4/ otwierania powłok zwierząt padłych i pochodzących z odstrzałów sanitarnych oraz zdejmowania skór z tych zwierząt.

§ 4

Za naruszenie zakazów i nakazów określonych niniejszym rozporządzeniem grozi kara grzywny zgodnie z Kodeksem wykroczeń.

§ 5

Wykonanie niniejszego rozporządzenia powierza się, zgodnie z kompetencjami, Wójtowi Gminy w Raciążku, użytkownikom, właścicielom oraz zarządcom gruntów, służbie leśnej, zarządcom lub dzierżawcom obwodów łowieckich oraz służbie weterynaryjnej.

§ 6

Nadzór nad wykonaniem rozporządzenia powierza się Wojewódzkiemu Lekarzowi Weterynarii we Włocławku.

§ 7

Rozporządzenie wchodzi w życie z dniem ogłoszenia w drodze obwieszczenia i plakatów oraz w sposób zwyczajowo przyjęty w miejscowościach na obszarach zapowietrzonym i zagrożonym wścieklizną.

§ 8

Rozporządzenie podlega ogłoszeniu w Dzienniku Urzędowym Województwa Włocławskiego.

Wojewoda

Władysław Kubiak

63

Rozporządzenie Nr 26/96
Wojewody Włocławskiego
z dnia 15 maja 1996 r.

w sprawie zwalczania wścieklizny.

Na podstawie art.art. 25, 26, 70 i 98 rozporządzenia Prezydenta Rzeczypospolitej z dnia 22 sierpnia 1927 r. o zwalczaniu zaraźliwych chorób zwierzęcych (Dz.U. Nr 77, poz. 673 z późniejszymi zmianami)

zarządza się, co następuje:

§ 1

W związku ze stwierdzeniem wścieklizny u lisa wolnożyjącego w miejscowości Wojnowo, gmina Zbójno uznaje się:

- 1/ za okręg zapowietrzony wścieklizną miejscowość Wojnowo, gm. Zbójno,
- 2/ za okręg zagrożony wścieklizną obszar ograniczony:
 - od północy - wzdłuż granicy pomiędzy województwem wrocławskim i województwem toruńskim od miejscowości Sitno do miejscowości Dąbrówka,
 - od wschodu - wzdłuż dróg lokalnych od granicy pomiędzy województwem wrocławskim i województwem toruńskim od miejscowości Dąbrówka przez miejscowości Ugoszcz, Okonin i Obory do miejscowości Głębocek,
 - od południa - wzdłuż drogi lokalnej od miejscowości Głębocek do miejscowości Podolina,
 - od zachodu - wzdłuż drogi lokalnej od miejscowości Podolina do miejscowości Zbójno i dalej wzdłuż drogi relacji Zbójno-Golub Dobrzyń do granicy pomiędzy województwem wrocławskim i województwem toruńskim w miejscowości Sitno.

§ 2

W okręgach zapowietrzonym i zagrożonym wścieklizną nakazuje się:

- 1/ niezwłocznie powiadomić Rejonowego Lekarza Weterynarii w Rypinie, Lecznice dla Zwierząt w Zbójnie, Brzuzem lub Chrostkowie, Urząd Gminy w Zbójnie, Brzuzem lub Chrostkowie, ewentualnie najbliższą jednostkę policji o każdym przypadku stwierdzenia u zwierząt, zarówno dzikich jak i domowych, objawów wzbudzających podejrzenie wścieklizny, dotyczy również zwierząt padłych lub zabitych, wykazujących za życia objawy wścieklizny,
- 2/ w przypadku podejrzenia wścieklizny u zwierząt, dokonać każdorazowo badania lub sekcji tego zwierzęcia przez Rejonowego Lekarza Weterynarii w Rypinie,
- 3/ zorganizować odstrzały sanitarne lisów i innych zwierząt łownych wykazujących objawy chorobowe oraz dokonać odstrzały walęsających się psów i kotów przez uprawnionych do polowania, służbę leśną, właścicieli i użytkowników, zarządców gruntów w rejonach oraz obwodach dzierżawionych czy zarządzanych, odstrzały te należy przeprowadzić bez użycia psów myśliwskich,

- 4/ zgłosić Rejonowemu Lekarzowi Weterynarii w Rypinie przez dokonujących odstrzały sanitarne, do badania wszystkie zwierzęta odstrzelone oraz padłe znalezione w czasie odstrzałów, zwierzęta te do czasu przybycia lekarza weterynarii zabezpieczyć w sposób wykluczający możliwość dostępu do nich ludzi i zwierząt,
- 5/ poinformować okoliczną ludność o niebezpieczeństwie zakażenia się wścieklizną ludzi i zwierząt stykających się ze zwierzętami chorymi,
- 6/ wykonać wszystkie decyzje i polecenia lekarza weterynarii związane z likwidacją zarazy.

§ 3

W okręgu zapowietrzonym i zagrożonym wścieklizną zakazuje się:

- 1/ urządzania polowań i odłowów na zwierzęta łowne i ptactwo dzikie,
- 2/ organizowania wycieczek do lasów,
- 3/ puszczania luzem psów i kotów,
- 4/ otwierania powłok zwierząt padłych i pochodzących z odstrzałów sanitarnych oraz zdejmowania skór z tych zwierząt.

§ 4

Za naruszenie zakazów i nakazów określonych niniejszym rozporządzeniem grozi kara grzywny zgodnie z Kodeksem wykroczeń.

§ 5

Wykonanie niniejszego rozporządzenia powierza się, zgodnie z kompetencjami, Wójtowi Gminy w Zbójnie, Brzuzem lub Chrostkowie, użytkownikom, właścicielom oraz zarządcom gruntów, służbie leśnej, zarządcom lub dzierżawcom obwodów łowieckich oraz służbie weterynaryjnej.

§ 6

Nadzór nad wykonaniem rozporządzenia powierza się Wojewódzkiemu Lekarzowi Weterynarii we Włocławku.

§ 7

Rozporządzenie wchodzi w życie z dniem ogłoszenia w drodze obwieszczenia i plakatów oraz w sposób zwyczajowo przyjęty w miejscowościach na obszarze zapowietrzonym i zagrożonym wścieklizną.

§ 8

Rozporządzenie podlega ogłoszeniu w Dzienniku Urzędowym Województwa Włocławskiego.

Wojewoda

Władysław Kubiak

64

Rozporządzenie Nr 27/96
Wojewody Włocławskiego
z dnia 21 maja 1996 r.

w sprawie zwalczania wścieklizny.

Na podstawie art.art. 25, 26, 70 i 98 rozporządzenia Prezydenta Rzeczypospolitej z dnia 22 sierpnia 1927 r. o zwalczaniu zaraźliwych chorób zwierzęcych (Dz.U. Nr 77, poz. 673 z późniejszymi zmianami)

zarządza się, co następuje:

§ 1

W związku ze stwierdzeniem wścieklizny u lisa wolnożyjącego w miejscowości Dobre, gm. Dobre uznaje się:

- 1/ za okręg zapowietrzony wścieklizną miejscowość Dobre gm. Dobre,

2/ za okręg zagrożony wścieklizną obszar ograniczony granicą administracyjną gminy Dobre.

§ 2

W okręgach zapowietrzonym i zagrożonym wścieklizną nakazuje się:

- 1/ niezwłocznie powiadomić Rejonowego Lekarza Weterynarii w Radziejowie, Lecznicę dla Zwierząt w Dobrem, Urząd Gminy w Dobrem, ewentualnie najbliższą jednostkę policji o każdym przypadku stwierdzenia u zwierząt, zarówno dzikich jak i domowych, objawów wzbudzających podejrzenie wścieklizny, dotyczy również zwierząt padłych lub zabitych, wykazujących za życia objawy wścieklizny,
- 2/ w przypadku podejrzenia wścieklizny u zwierząt, dokonać każdorazowo badania lub sekcji tego zwierzęcia przez Rejonowego Lekarza Weterynarii w Radziejowie,
- 3/ zorganizować odstrzały sanitarne lisów i innych zwierząt łownych wykazujących objawy chorobowe oraz dokonać odstrzały wałęsających się psów i kotów przez uprawnionych do polowania, służbę leśną, właścicieli i użytkowników, zarządców gruntów w rejonach oraz obwodach dzierżawionych czy zarządzanych; odstrzały te należy przeprowadzić bez użycia psów myśliwskich,
- 4/ zgłosić Rejonowemu Lekarzowi Weterynarii w Radziejowie przez dokonujących odstrzały sanitarne, do badania wszystkie zwierzęta odstrzelone oraz padłe znalezione w czasie odstrzałów, zwierzęta te do czasu przybycia lekarza weterynarii zabezpieczyć w sposób wykluczający możliwość dostępu do nich ludzi i zwierząt,
- 5/ poinformować okoliczną ludność o niebezpieczeństwie zakażenia się wścieklizną ludzi i zwierząt stykających się ze zwierzętami chorymi,
- 6/ wykonać wszystkie decyzje i polecenia lekarza weterynarii związane z likwidacją zarazy.

§ 3

W okręgu zapowietrzonym i zagrożonym wścieklizną zakazuje się:

- 1/ urządzania polowań i odłowów na zwierzęta łowne i ptactwo dzikie,
- 2/ organizowania wycieczek do lasów,
- 3/ puszczania luzem psów i kotów,
- 4/ otwierania powłok zwierząt padłych i pochodzących z odstrzałów sanitarnych oraz zdejmowania skór z tych zwierząt.

§ 4

Za naruszenie zakazów i nakazów określonych niniejszym rozporządzeniem grozi kara grzywny zgodnie z Kodeksem wykroczeń.

§ 5

Wykonanie niniejszego rozporządzenia powierza się, zgodnie z kompetencjami, Wójtowi Gminy w Dobrem, użytkownikom, właścicielom oraz zarządcom gruntów, służbie leśnej, zarządcom lub dzierżawcom obwodów łowieckich oraz służbie weterynaryjnej.

§ 6

Nadzór nad wykonaniem rozporządzenia powierza się Wojewódzkiemu Lekarzowi Weterynarii we Włocławku.

§ 7

Rozporządzenie wchodzi w życie z dniem ogłoszenia w drodze obwieszczenia i plakatów oraz w sposób zwyczajowo przyjęty w miejscowościach na obszarze zapowietrzonym i zagrożonym wścieklizną.

§ 8

Rozporządzenie podlega ogłoszeniu w Dzienniku Urzędowym Województwa Włocławskiego.

Wojewoda

Władysław Kubiak

65

Uchwała Nr 114/XIV/96
Rady Gminy Piotrków Kuj.
z dnia 17 kwietnia 1996 r.

w sprawie zmian miejscowego planu zagospodarowania przestrzennego gminy Piotrków Kujawski.

Na podstawie art. 18 ust. 2 pkt 5 ustawy z dnia 6 marca 1990 r. o samorządzie terytorialnym (Dz.U. Nr 16, poz. 95 z późn.zm.) oraz art. 10 ust. 3, art. 26, 28 i 36 ustawy z dnia 7 lipca 1994 r. o zagospodarowaniu przestrzennym (Dz.U. Nr 89, poz. 415)

Rada Gminy
uchwala, co następuje:

§ 1

Uchwala się zmiany miejscowego ogólnego planu zagospodarowania przestrzennego gminy Piotrków Kuj. uchwalonego uchwałą Nr XXIX/98/84 Rady Gminy w Piotrkowie Kuj. z dnia 19.03.1984 r. opublikowaną w Dz.Urząd.Woj.Włoc. Nr 19 z dnia 30.12.1986 r., określone w tekście niniejszej uchwały oraz przedstawione na 17 rysunkach w skali planu 1:10 000, stanowiących załączniki nr 1 do nr 17, do niniejszej uchwały.

§ 2

Uchwala się zmiany miejscowego ogólnego planu zagospodarowania przestrzennego gminy Piotrków Kuj. w następujących zakresach:

- 1/ poszerzenie obszarów o funkcji budownictwa mieszkalnego o niskiej intensywności zabudowy w następujących wsiach:

Świątniki	- 12MN - pow. 7,02 ha;	13MN - pow. 7,36 ha,
Zborowiec	- 12MN - pow. 7,71 ha;	13MN - pow. 18,91 ha,
Palczewo	- 2MN - pow. 0,27 ha;	3MN - pow. 0,21 ha,
Jerzyce	- 19MN - pow. 0,76 ha;	20MN - pow. 0,25 ha;
	21MN - pow. 0,44 ha,	
Gradowo	- 9MN - pow. 0,24 ha;	10MN - pow. 0,20 ha,
Kaspral soł.Łabędzin	- 5MN - pow. 0,30 ha,	
Sokoły soł.Połajewo	- 17MN - pow. 0,24 ha,	
Nowa Wieś	- 6UH, MN - pow. 0,20 ha,	

2/ wprowadzenie nowych funkcji budownictwa mieszkalnego o niskiej intensywności zabudowy na tereny rolne w następujących wsiach:

Anusin	- 1MN - pow. 0,80 ha,	
Lubsin	- 9MN - pow. 0,10 ha,	
Dębołęka	- 4MN - pow. 0,10 ha,	
Nowa Wieś	- 12MN - pow. 0,35 ha;	13MN - pow. 1,26 ha
Rudzk Mały	- 8MN - pow. 0,08 ha,	
Wójcin	- 9MN - pow. 0,54 ha,	
Malina	- 11MN - pow. 0,18 ha,	

3/ Wprowadzenie nowych funkcji budownictwa usług sportu na tereny rolne we wsi:

Przewóz	- 10US - pow. 0,60 ha,
---------	------------------------

4/ wprowadzenie nowych funkcji budownictwa produkcyjno-usługowego we wsiach:

Jerzyce	- 22PSB - pow. 5,51 ha;	23PSB - pow. 13,26 ha,
---------	-------------------------	------------------------

5/ przebieg magistrali gazowej do gminnej stacji redukcyjnej przez następujące sołectwa: Wąsewo, Świątniki, Anusin, Kaczewo, Rogalin,

6/ Wyznaczenie lokalizacji lokalnych oczyszczalni ścieków dla wsi:

Rzeczycza soł. Jerzyce	- 18NO - pow. 0,16 ha.
------------------------	------------------------

Przyjmuje się ustalenia ogólne z zakresu zagospodarowania przestrzennego dla terenów o funkcji budownictwa mieszkalnego o niskiej intensywności zabudowy:

MN

Tereny o funkcji budownictwa mieszkalnego o niskiej intensywności zabudowy z możliwością realizacji budownictwa jednorodzinnego i zagrodowego z dopuszczeniem wszystkich funkcji usługowych jak również ośrodków produkcji i obsługi rolniczej, nieuciążliwej i uciążliwe z uciążliwością mieszczącą się w granicach władania. Również w tych obszarach dopuszcza się lokalizację małych domów mieszkalnych wielorodzinnych pod warunkiem zachowania charakteru i cech architektury wiejskiej regionalnej i wysokości do III kondygnacji zabudowy.

Zabudowa zagrodowa istniejąca i projektowana winna spełniać warunki: obiekty hodowlane dla zwierząt (obory, chlewnie, stajnie) zachowają ustalone strefy sanitarne i weterynaryjne zależne od ilości zwierząt, na które są przewidziane - mieścić się będą one w granicach władania.

Architektura wszystkich obiektów winna uwzględniać cechy architektury wiejskiej regionalnej, zadbać o wystrój planowanych obiektów.

Obiekty poszczególne winny być lokalizowane z zachowaniem: Prawa budowlanego, branżowych przepisów sanitarnych, ochrony środowiska, p. poz., jak również zachowane odległości w stosunku do dróg, dla których klasy techniczne i funkcjonalne określił plan zagospodarowania przestrzennego gminy.

- Min. odległości od dróg wg funkcji wyznaczonej planem gminy:

- 6 m od krawędzi pieszojezdni,
- 8 m od krawędzi jezdni drogi gminnej.

- Przewidzieć parkingi w rejonach usytuowanych usług oraz w rejonach terenów wypoczynkowych - plaż na miejscach wydzielonych i urządzonych na te cele, które winien przewidzieć plan realizacyjny.

W obszarach tych zabrania się lokalizować:

- dużych ferm produkcji rolniczej, a szczególnie zwierzęcej,
- uciążliwych zakładów pracy - z uciążliwością powyżej 100 m,
- uciążliwych obiektów infrastruktury technicznej takich, jak oczyszczalnie ścieków, wysypiska i wylewiska odpadów o strefie powyżej 100 m.

W obszarach tych dopuszcza się lokalizację:

- obiektów służących do wypoczynku - rekreacji, jak również dla turystyki czasowej i pobytowej - jak pensjonaty, domki letniskowe itp. z zachowaniem uwarunkowań wyżej wymienionych,
- zabudowy wchodzącej w zakres infrastruktury technicznej tj. wod.-kan. elektroenergetyki z warunkiem zachowania ewentualnych stref ochronnych i uciążliwości w granicach władania,
- zabudowy wchodzącej w zakres rzemiosła usługowego i produkcyjnego o parametrach usług lokalnych pod warunkiem zachowania ewentualnych stref ochronnych i uciążliwości indywidualnie ustalonych (zależne od wielkości zakładu i branży) mieszczących się w granicach władania,
- zabudowy wchodzącej w zakres obsługi rolnictwa o parametrach usług lokalnych np. zlewnie mleka, bazy sprzętu rolniczego (SKR) itp. z warunkiem zachowania stref uciążliwości w granicach władania i w zakres niewielkiej produkcji rolnej,
- istniejące zbędne siedliska zagrodowe powstałe w przypadku komasacji gruntów rolnych (dwu lub kilka gospodarstw) mogą być adaptowane pod funkcje przyporządkowane terenom mieszkaniowo-usługowym z zachowaniem uwarunkowań dla tych terenów.

§ 4

Przyjmuje się następujące dodatkowe uwarunkowania dla obszarów (terenów) rekreacyjno-turystycznych (turystyczno-wypoczynkowych):

wieś Wincentowo-Stawiska

4ZL, UT - pow. 295,48 ha

Tereny leśne z dopuszczeniem usług turystyki i wypoczynku.

W tym obszarze 4ZL, UT wyodrębnia się dwa tereny:

A - od strony północnej wsi Wymysłowa

B - od strony południowej na pograniczu z wsią Bycz.

Dla terenu A pozostawia się zapisy dotychczasowe.

Dla terenu B wprowadza się zapis ustaleń jak dla terenu

3UT - pow. 193,07 ha.

Dla obu terenów (3UT, 4ZL, UT) wprowadza się zmienny zapis wynikający z opracowania specjalistycznego opracowanego pod nazwą "Dostępność inwestycyjna i zasady gospodarowania w strefie przyjeziornej jeziora Głuszyńskiego" w brzmieniu:

- Budowle o charakterze rekreacyjno-wypoczynkowym powinny być zlokalizowane w odległości nie mniejszej niż 30 m od linii brzegowej jeziora.

§ 5

Przyjmuje się następujące uwarunkowania dla obszarów (terenów) wielofunkcyjnych produkcyjno-usługowych:

PSB —

Tereny wielofunkcyjne produkcyjno-usługowe, w których o różnym sposobie użytkowania poszczególnych funkcji powinny decydować szczegółowe przepisy sanitarne, ochrony środowiska i prawa budowlanego. Możliwość lokalizacji przemysłu (P), składów (S), baz (B) oraz różnych miejsc pracy np. UR, UH, A itp. przy spełnieniu odpowiednich warunków zagospodarowania terenu.

Nakazuje się spełnienia następujących obowiązków:

- określenie, wyznaczenie stref ochronnych i uciążliwości oraz sposobu jej (ich) zagospodarowania,
- wprowadzenie urządzeń technicznych minimalizujących uciążliwości,
- w przypadku zakładów istniejących nakłada się obowiązek opracowania "Oceny oddziaływania na środowisko" - w celu określenia uciążliwości występujących i rozwiązania sposobu ich minimalizacji,
- każda inwestycja musi posiadać kompleksowo rozwiązana gospodarkę wodno-ściekową, elektroenergetyczną, grzewczą oraz odpadową,
- ewentualne uciążliwości muszą mieścić się w granicach władania.

Dopuszcza się na tych terenach lokalizację:

- funkcji mieszkalnej tylko dla właściciela zakładu lub niezbędnej obsługi technicznej z wykluczeniem zagrożeń dla zdrowia i życia mieszkańców,
- funkcji usługowych niezbędnych dla obsługi zatrudnionych w zakładach pracy na tym terenie,
- funkcji większych zakładów produkcji i obsługi technicznej rolnictwa z zachowaniem warunków jak wyżej,

- funkcji obsługi technicznej komunikacji samochodowej, jak transportowe bazy naprawcze, garaże, parkingi itp. z zachowaniem warunków jak wyżej.

Wielkość potrzebnego terenu każdorazowo pod poszczególne inwestycje określi plan zagospodarowania terenu uzgodniony w niezbędnym zakresie z kompetentnymi instytucjami.

§ 6

W zakresie obronności przyjmuje się:

- 1/ drogi główne dojazdowe o nawierzchni utwardzonej, połączone w system z innymi drogami gminnymi,
- 2/ przewiduje się, że istniejące studnie zostaną zachowane w celu spełnienia roli jako dodatkowe źródła wody w sytuacji zagrożenia,
- 3/ dla nowych osiedli mieszkalnych i turystycznych przewiduje się budowę nowych studni awaryjnego zabezpieczenia dostaw wody pitnej o wydajnościach zapewniających 7,5 l/dobę na 1 mieszkańca, w odległościach nie przekraczających 800 m od punktu poboru wody,
- 4/ większe obiekty usługowe, zakłady pracy oraz część budynków mieszkalnych winna mieć proj. piwnice w dostosowaniu do ukryć w sytuacji zagrożenia.

§ 7

W zakresie ochrony dóbr kultury przyjmuje się, że roboty ziemne na obszarze chronionym (oznaczonym na planie), muszą być uzgodnione i prowadzone pod nadzorem z właściwymi służbami ochrony zabytków.

§ 8

Ustala się zasady wyposażenia w infrastrukturę techniczną:

- 1/ zaopatrzenie w wodę z wodociągu gminnego,
- 2/ odprowadzenie ścieków poprzez kolektory do oczyszczalni gminnej dla inwestycji planowanych w sąsiedztwie wsi Piotrków Kuj., natomiast dla inwestycji planowanych w pozostałych miejscowościach do grupowego zbiornika szczelnego, z wywożeniem do oczyszczalni gminnej,
- 3/ zaopatrzenie w energię elektryczną: z istniejącej i proj. sieci rozdzielczej SN,

4/ zaopatrzenie w ciepło dla osiedli z centralnej ciepłowni, dla której musi być zachowana strefa ochronna wyznaczona dla max wydajności.

§ 9

Ustalenia szczególne dla niektórych obszarów:

Lokalizacja wszystkich projektowanych obiektów w stosunku do istniejących obiektów uciążliwych (w ich sąsiedztwie) jest warunkowana zachowaniem wymaganych stref ochronnych na etapie opracowania realizacyjnej dokumentacji technicznej, w uzgodnieniu z kompetentnymi instytucjami w tym zakresie.

§ 10

Ustala się stawkę procentową służącą naliczeniu jednorazowej opłaty z tytułu wzrostu wartości nieruchomości w związku z uchwaleniem niniejszego planu:

- | | | |
|---------------------------------------|---------------|------|
| 1/ dla zabudowy mieszkalnej | - w wysokości | 30% |
| 2/ dla zabudowy usługowej | - w wysokości | 30% |
| 3/ dla zabudowy produkcyjno-usługowej | - w wysokości | 30% |
| 4/ dla zabudowy letniskowej | - w wysokości | 30%. |

§ 11

Miejscowy ogólny plan zagospodarowania przestrzennego gminy Piotrków Kuj. uchwalony uchwałą Nr XXIX/98/84 Rady Gminy w Piotrkowie Kuj. z dnia 19.03.1984 r. opublikowaną w Dz. Urzęd. Woj. Włoc. Nr 19 z dnia 30.12.1986 r. wraz z późniejszymi zmianami utrzymuje się w mocy we wszystkich elementach z wyjątkiem ustaleń zawartych w tekście niniejszej uchwały i na rysunkach planu.

§ 12

Wykonanie uchwały powierza się Zarządowi Gminy.

§ 13

Uchwała wchodzi w życie po upływie 14 dni od daty opublikowania jej w Dzienniku Urzędowym Województwa Włocławskiego.

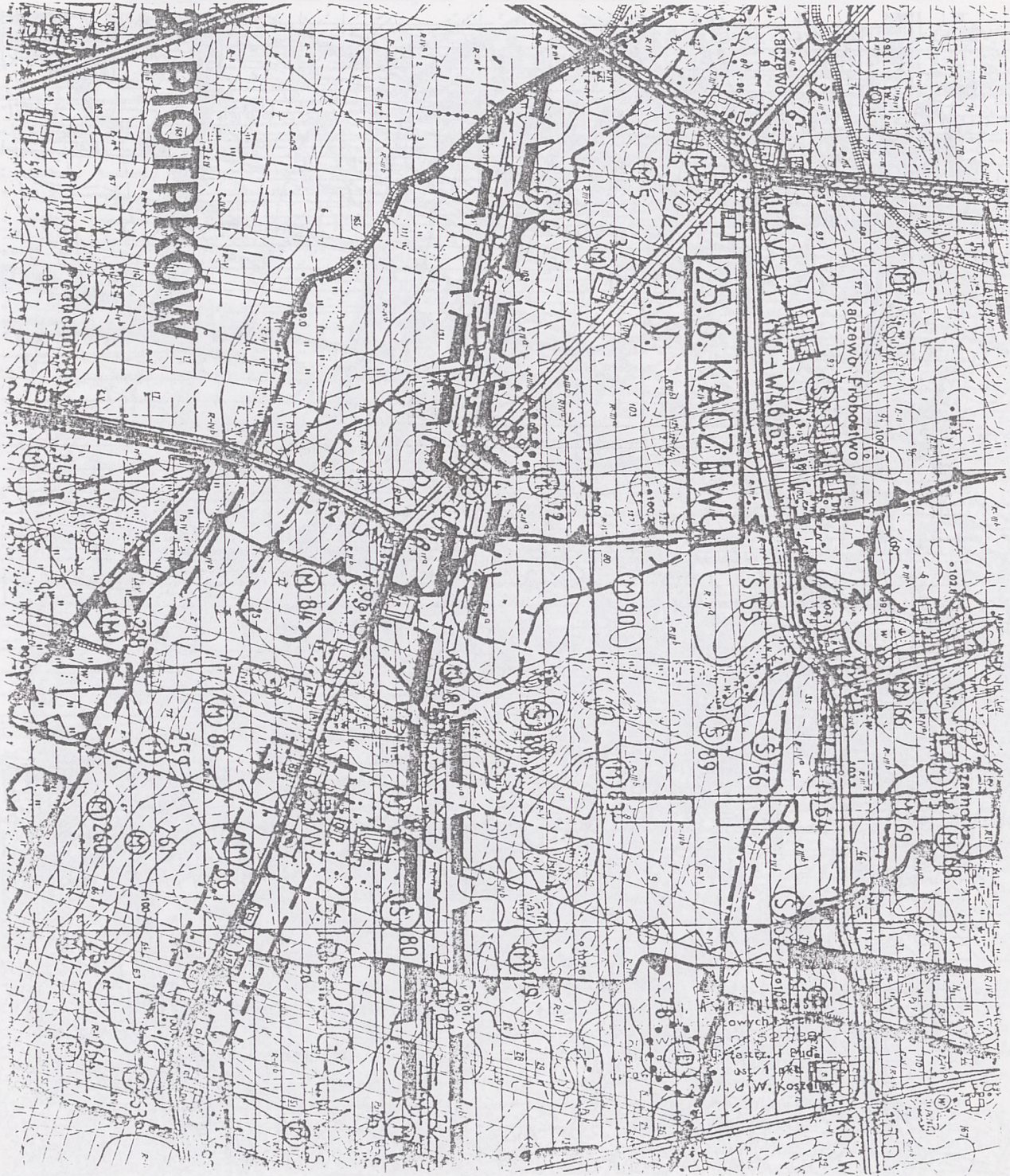
Przewodniczący
Rady Gminy

Stefan Krysiak

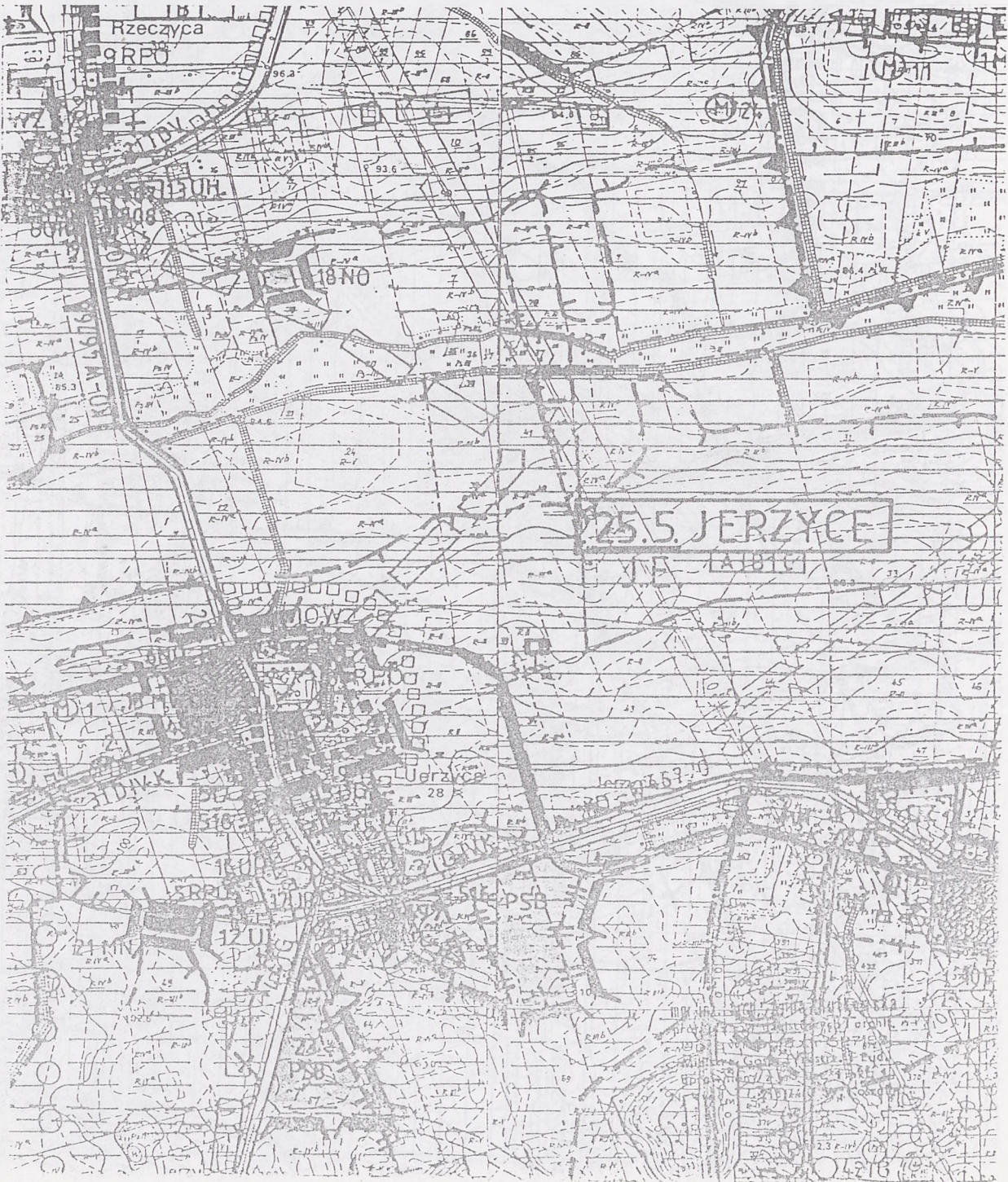
Gmina PIOTRKÓW KUJ. WOJ. WŁOCŁAWSKIE
 ZMIANY MIEJSCOWEGO PLANU ZAGOSPODAROWANIA
 PRZESTRZENNEGO SKALA 1:10000
 Załącznik Nr 1 do Uchwały Nr 114/XIV/96 Rady Gminy z dnia 17.04.1996r.



Gmina PIOTRKÓW KUJ. WOJ. WŁOCŁAWSKIE
ZMIANY MIEJSCOWEGO PLANU ZAGOSPODAROWANIA
PRZESTRZENNEGO SKALA 1:10000
Załącznik Nr 3 do Uchwały Nr 114/XIV/96 Rady Gminy z dnia 17.04.1996r.



Gmina PIOTRKÓW KUJ. WOJ. WŁOCŁAWSKIE
ZMIANY MIEJSCOWEGO PLANU ZAGOSPODAROWANIA
PRZESTRZENNEGO SKALA 1:10000
Załącznik Nr 4 do Uchwały Nr 114/XIV/96 Rady Gminy z dnia 17.04.1996r.



Gmina PIOTRKÓW KUJ. WOJ. WŁOCŁAWSKIE
ZMIANY MIEJSCOWEGO PLANU ZAGOSPODAROWANIA
PRZESTRZENNEGO SKALA 1:10000
Załącznik Nr 5 do Uchwały Nr 114/XIV/96 Rady Gminy z dnia 17.04.1996r.



Gmina PIOTRKÓW KUJ. WOJ. WŁOCŁAWSKIE
ZMIANY MIEJSCOWEGO PLANU ZAGOSPODAROWANIA
PRZESTRZENNEGO SKALA 1:10000
Załącznik Nr 6 do Uchwały Nr 114/XIV/96 Rady Gminy z dnia 17.04.1996r.



mgr inż. arch. Witold Krawiec
prof. piosów i lasów wyciskanych i arch.
Uprawnienia nr 114/XIV/96
Ministerstwa Gosp. i Przem. i Energ.
Uprawniony z 1975 r. przez Ministra
Przem. i Energ. 14.7.74. U. 94. 1000/11

Gmina PIOTRKÓW KUJ. WOJ. WŁOCŁAWSKIE

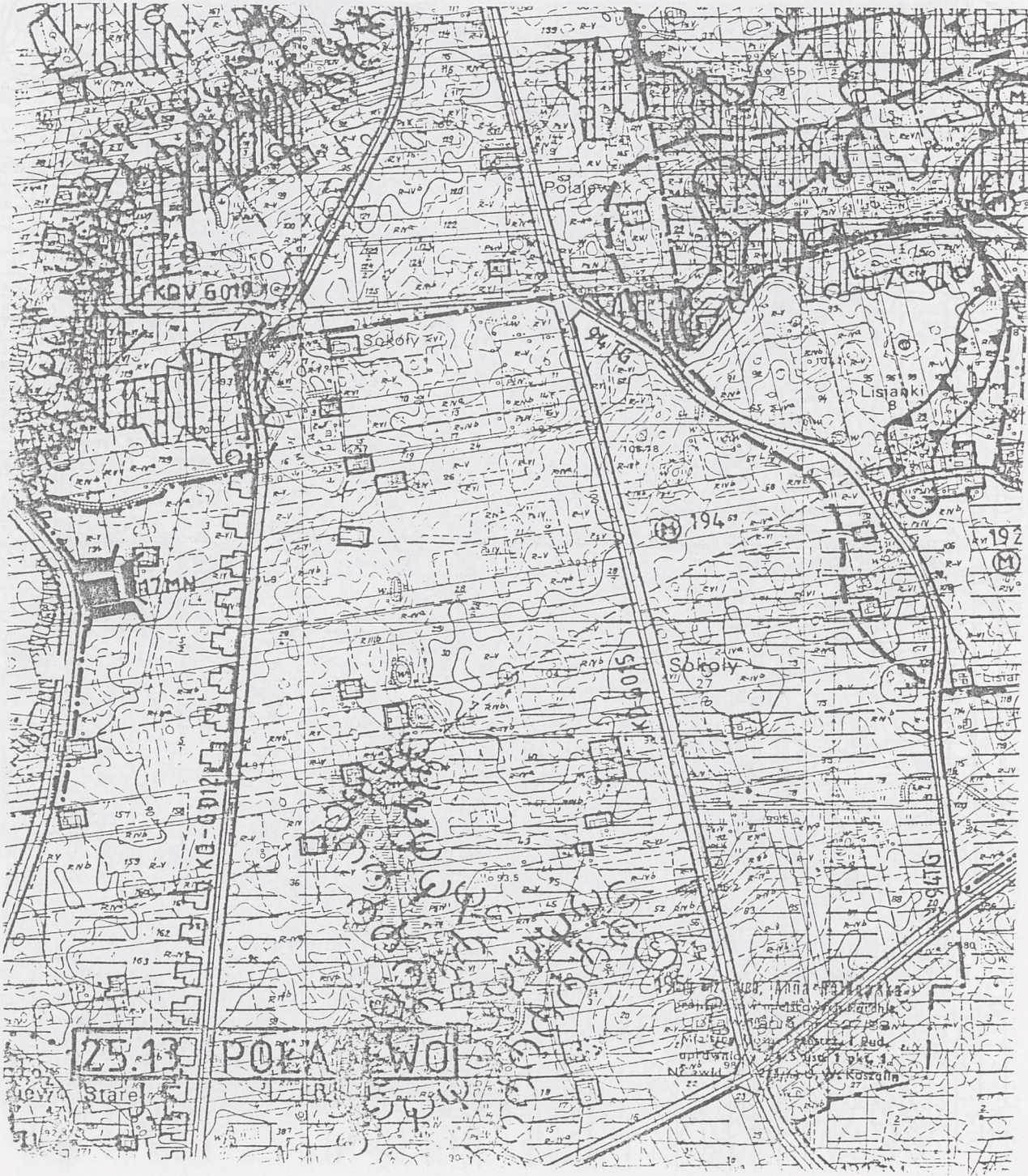
ZMIANY MIEJSCOWEGO PLANU ZAGOSPODAROWANIA PRZESTRZENNEGO

SKALA 1:10000

Załącznik Nr 7 do Uchwały Nr 114/XIV/96 Rady Gminy z dnia 17.04.1996r.



Gmina PIOTRKÓW KUJ. WOJ. WŁOCŁAWSKIE
ZMIANY MIEJSCOWEGO PLANU ZAGOSPODAROWANIA
PRZESTRZENNEGO SKALA 1:10000
Załącznik Nr 8 do Uchwały Nr 114/XIV/96 Rady Gminy z dnia 17.04.1996r.



Gmina PIOTRKÓW KUJ. WOJ. WŁOCŁAWSKIE
ZMIANY MIEJSCOWEGO PLANU ZAGOSPODAROWANIA
PRZESTRZENNEGO SKALA 1:10000

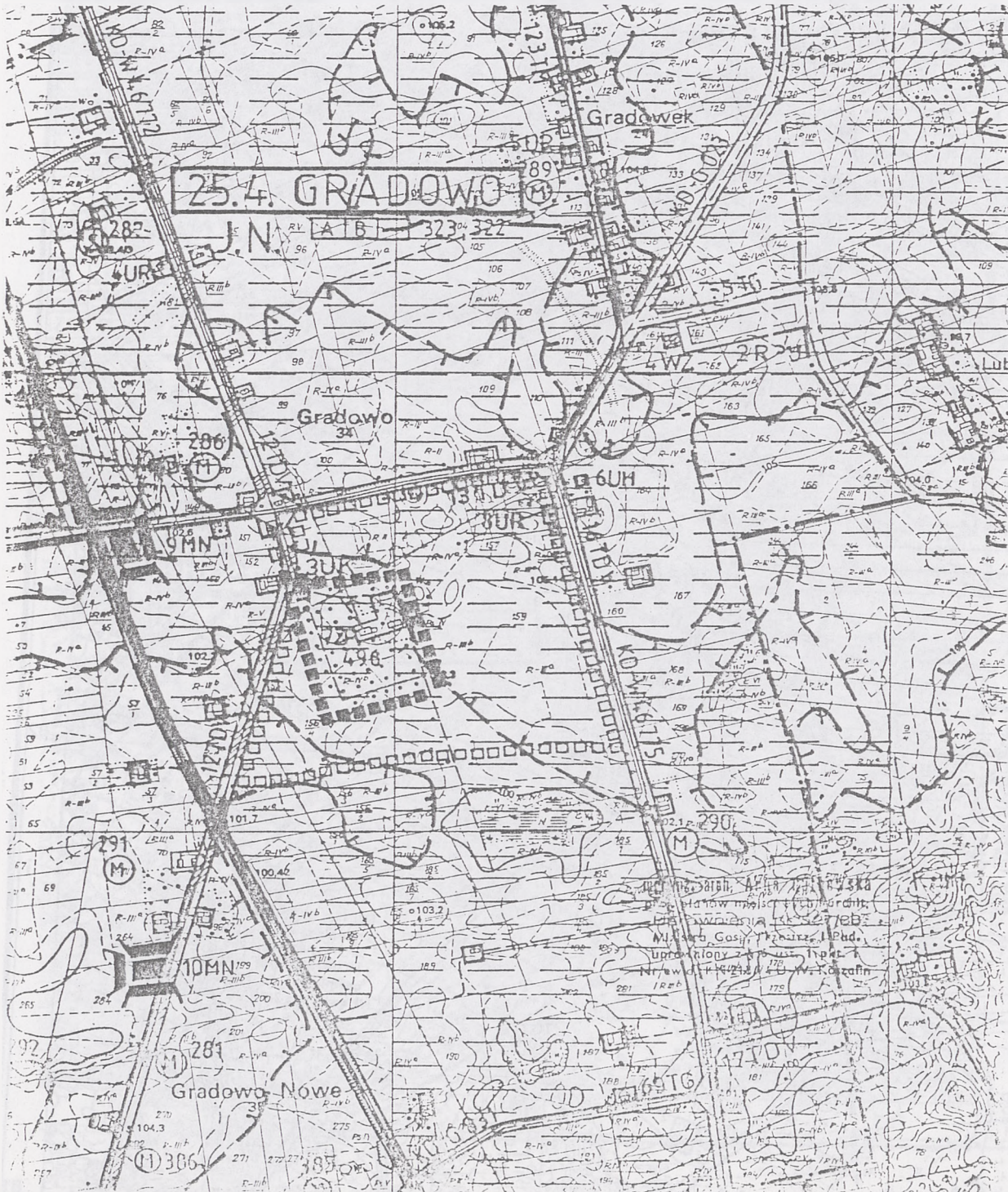
Załącznik Nr 9 do Uchwały Nr 114/XIV/96 Rady Gminy z dnia 17.04.1996r.



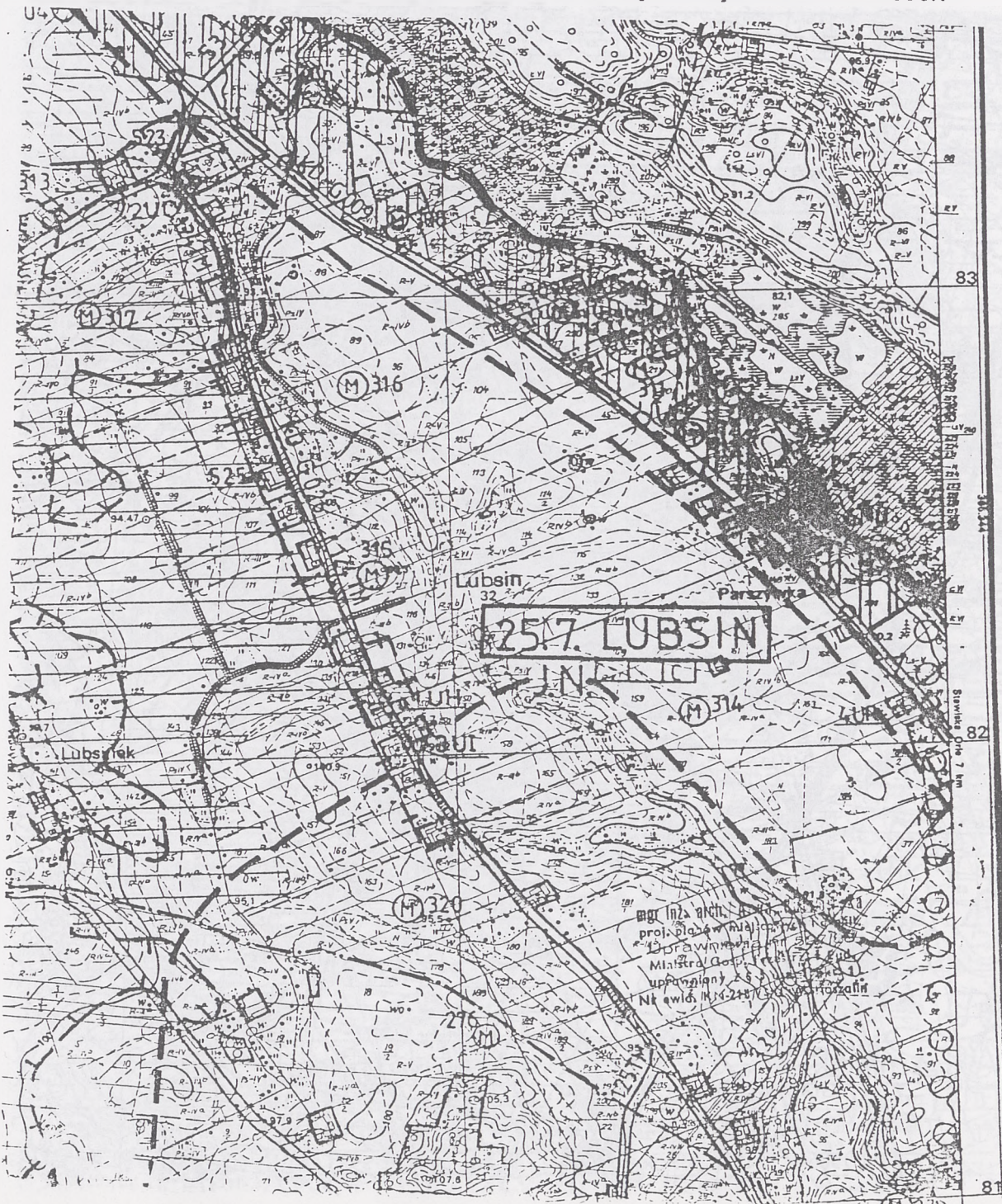
Gmina PIOTRKÓW KUJ. WOJ. WŁOCŁAWSKIE
ZMIANY MIEJSCOWEGO PLANU ZAGOSPODAROWANIA
PRZESTRZENNEGO SKALA 1:10000
Załącznik Nr10 do Uchwały Nr 114/XIV/96 Rady Gminy z dnia 17.04.1996r.



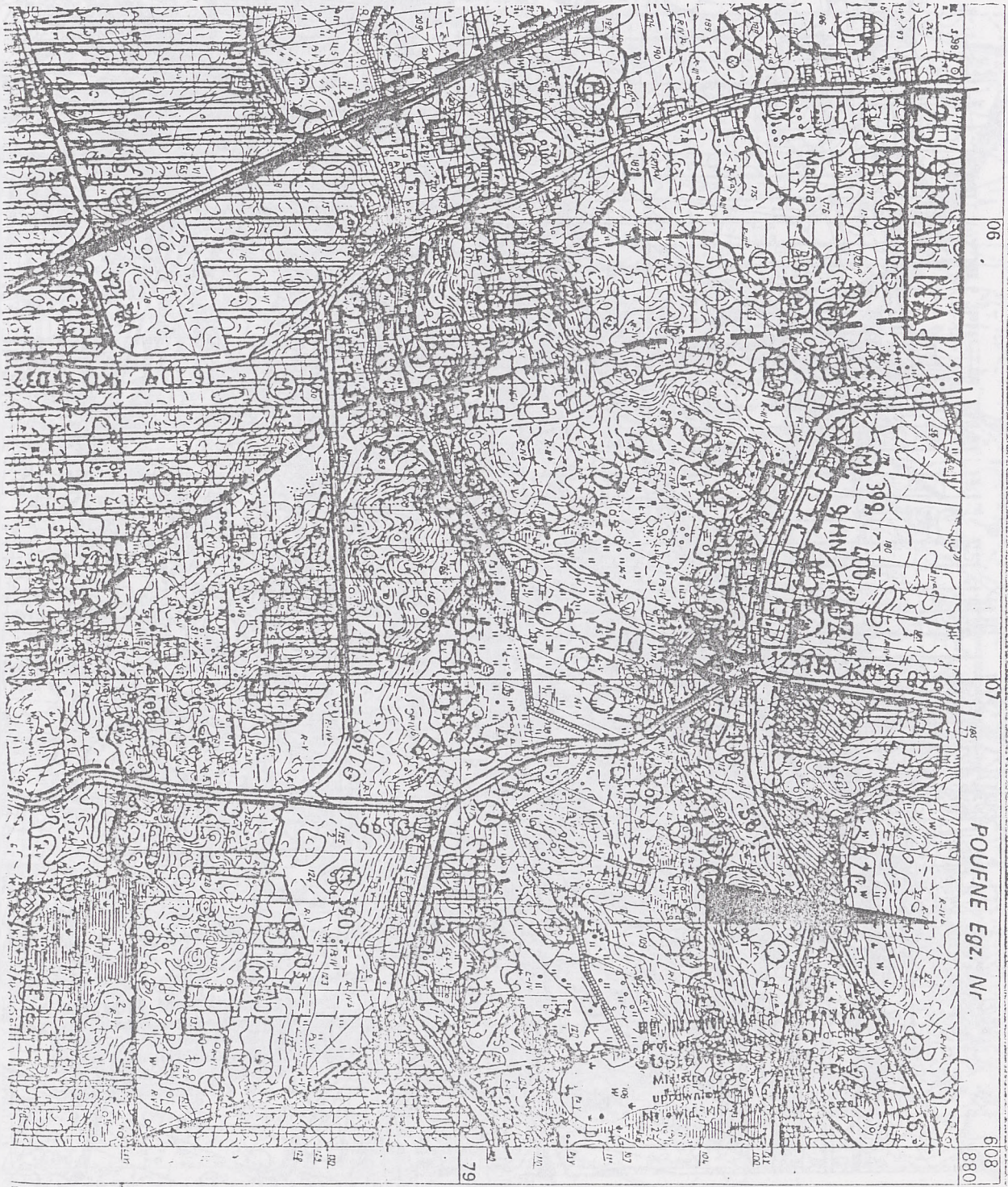
Gmina PIOTRKÓW KUJ. WOJ. WŁOCŁAWSKIE
ZMIANY MIEJSCOWEGO PLANU ZAGOSPODAROWANIA
PRZESTRZENNEGO SKALA 1:10000
Załącznik Nr11 do Uchwały Nr 114/XIV/96 Rady Gminy z dnia 17.04.1996r.



Gmina PIOTRKÓW KUJ. WOJ. WŁOCŁAWSKIE
ZMIANY MIEJSCOWEGO PLANU ZAGOSPODAROWANIA
PRZESTRZENNEGO
SKALA 1:10000
Załącznik Nr12 do Uchwały Nr 114/XIV/96 Rady Gminy z dnia 17.04.1996r.



Gmina PIOTRKÓW KUJ. WOJ. WŁOCŁAWSKIE
ZMIANY MIEJSCOWEGO PLANU ZAGOSPODAROWANIA
PRZESTRZENNEGO SKALA 1:10000
Załącznik Nr 13 do Uchwały Nr 114/XIV/96 Rady Gminy z dnia 17.04.1996r.



06

07

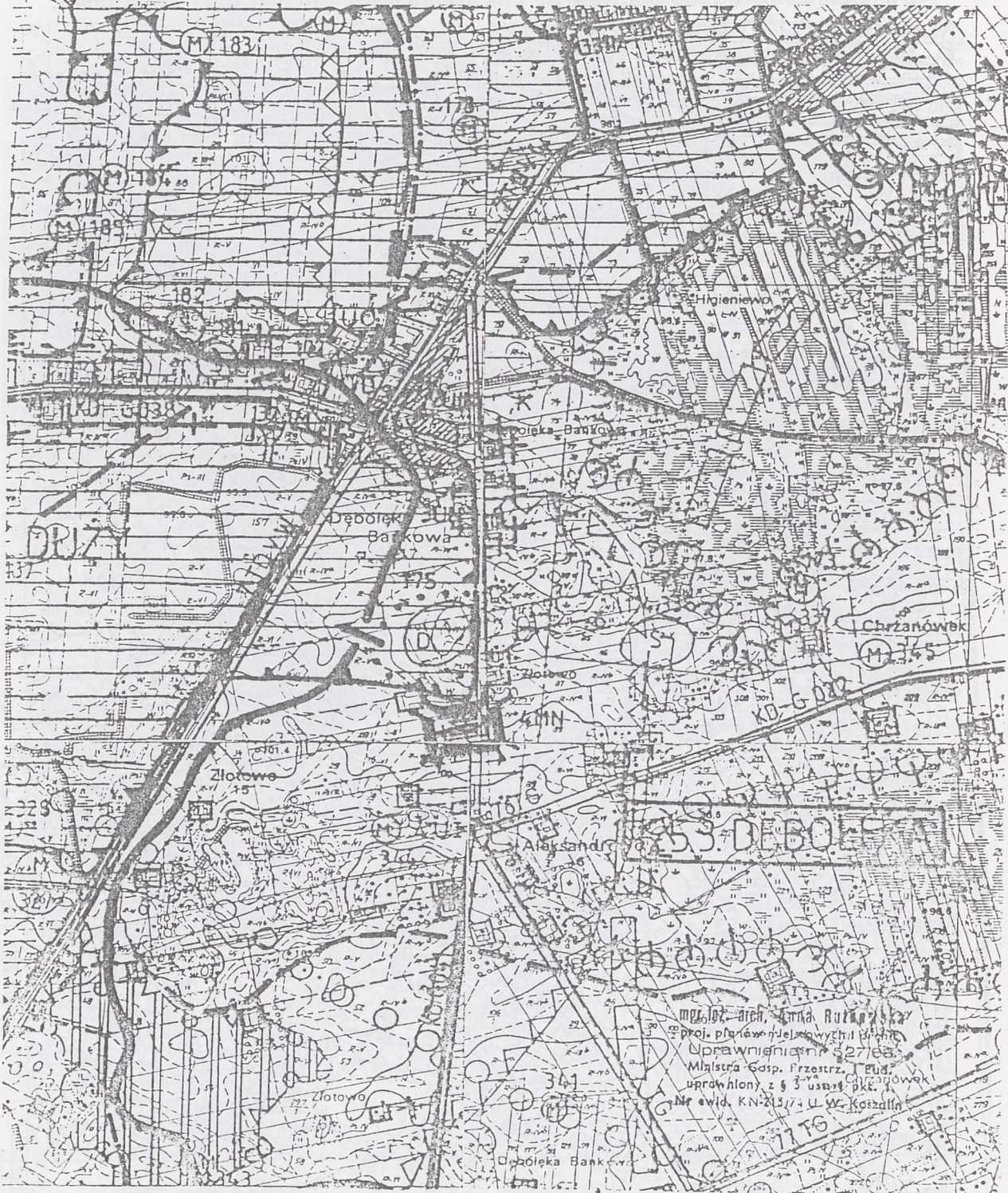
POUFNE Egz. Nr

608

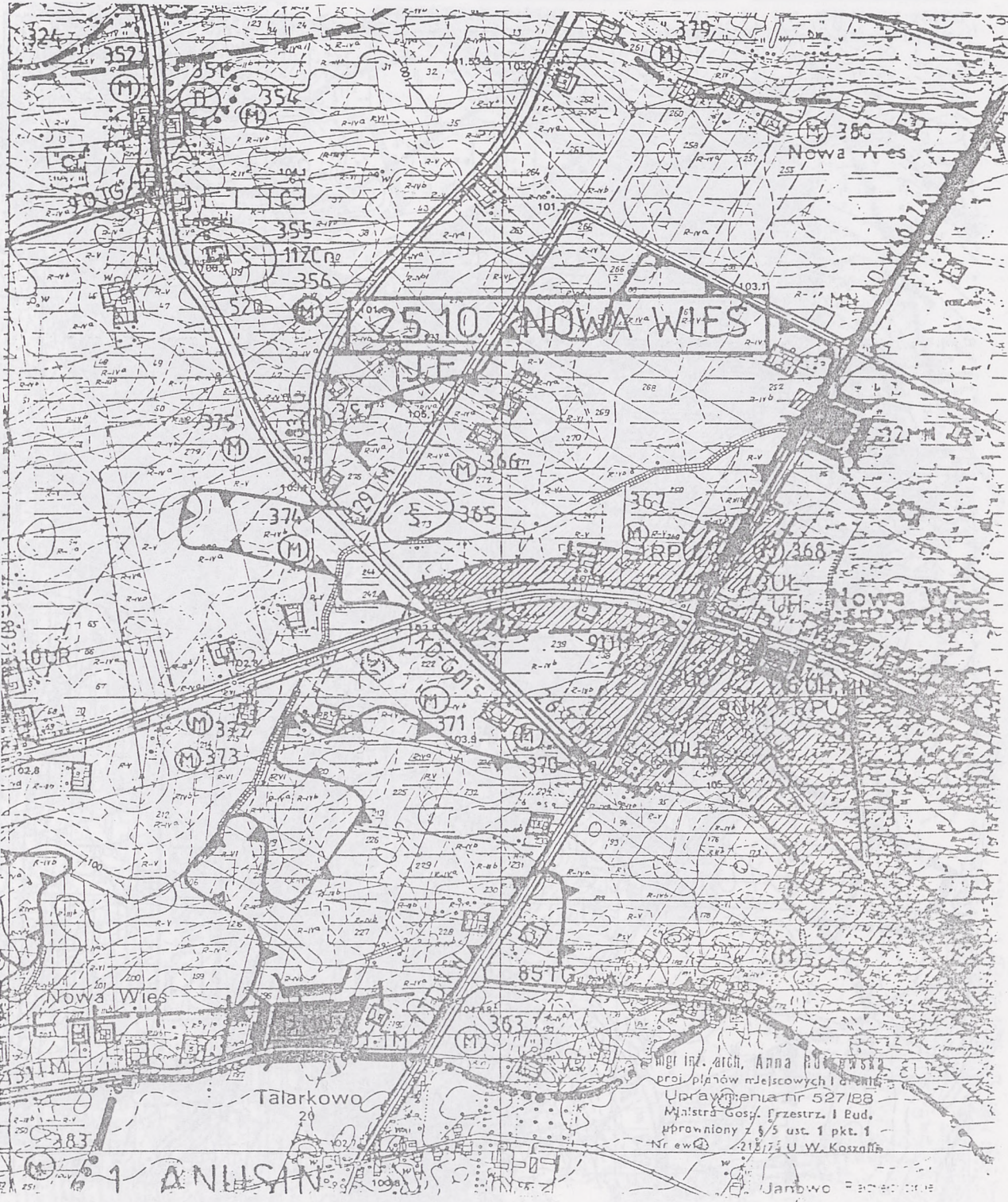
880

79

Gmina PIOTRKÓW KUJ. WOJ. WŁOCŁAWSKIE
ZMIANY MIEJSCOWEGO PLANU ZAGOSPODAROWANIA
PRZESTRZENNEGO **SKALA 1:10000**
Załącznik Nr 14 do Uchwały Nr 114/XIV/96 Rady Gminy z dnia 17.04.1996r.



Gmina PIOTRKÓW KUJ. WOJ. WŁOCŁAWSKIE
ZMIANY MIEJSCOWEGO PLANU ZAGOSPODAROWANIA
PRZESTRZENNEGO
SKALA 1:10000
 Załącznik Nr 15 do Uchwały Nr 114/XIV/96 Rady Gminy z dnia 17.04.1996r.



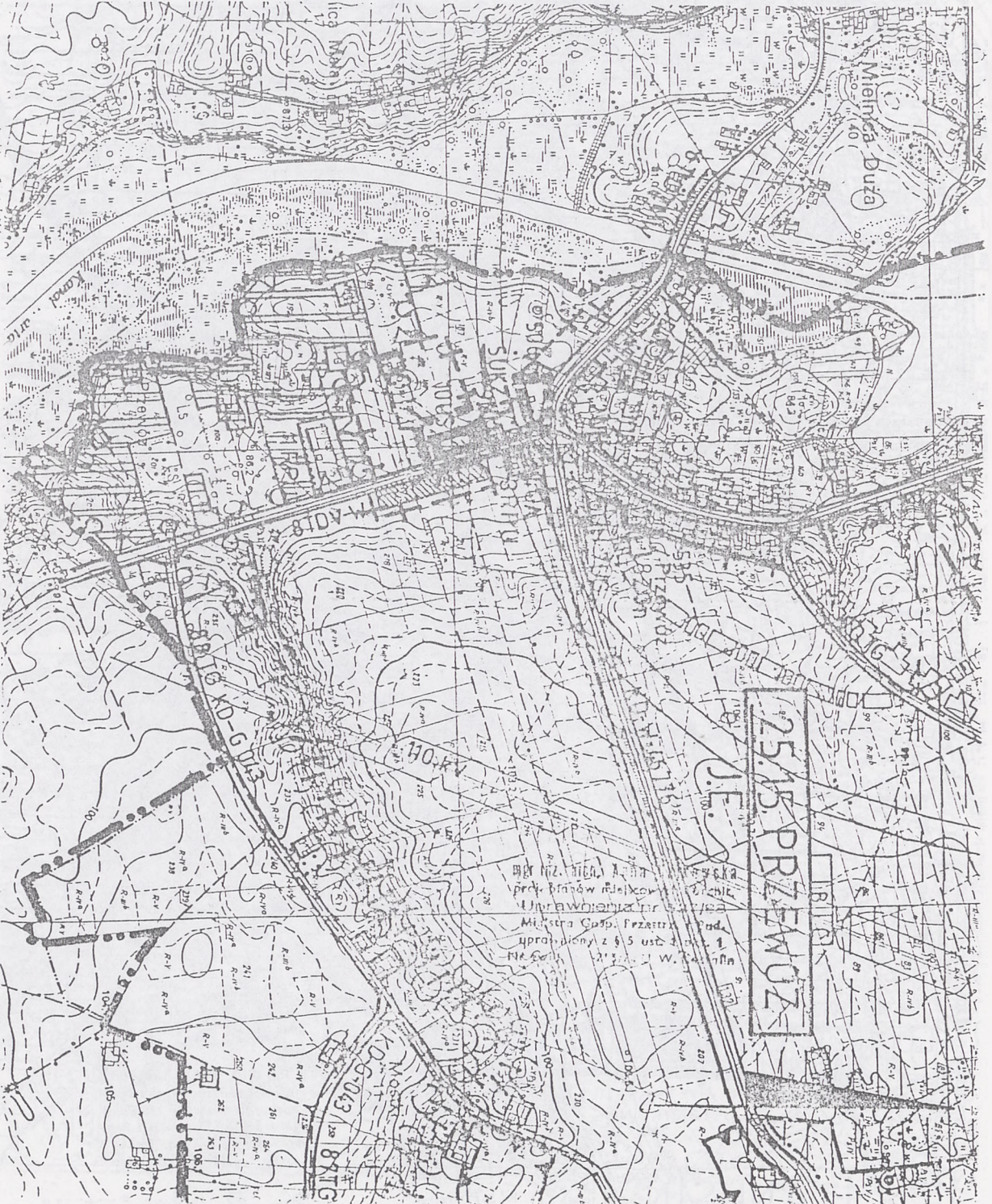
mgr inż. arch. Anna Rucikowska
 proj. planów miejscowych i urbanistycznych
 Uprawnienia nr 527/B8
 Miastros-Gosp. Przestrz. i Bud.
 uprawniony z 5/3 ust. 1 pkt. 1
 Nr ew.c. 215/73 U.W. Koszalin

Janowo Pałacowski

Gmina PIOTRKÓW KUJ. WOJ. WŁOCŁAWSKIE

ZMIANY MIEJSCOWEGO PLANU ZAGOSPODAROWANIA PRZESTRZENNEGO

Załącznik Nr 16 do Uchwały Nr 114/XIV/96 Rady Gminy z dnia 17.04.1996r.



Gmina PIOTRKÓW KUJ. WOJ. WŁOCŁAWSKIE
ZMIANY MIEJSCOWEGO PLANU ZAGOSPODAROWANIA
PRZESTRZENNEGO SKALA 1:10000
Załącznik Nr 17 do Uchwały Nr 114/XIV/96 Rady Gminy z dnia 17.04.1996r.



mgr inż. arch. Anna
projekt placów miejscowych
Opole Lubuskie
Miasteczko - Gmina
Inżynieria i Architektura
ul. Główna 100, 53-600
tel. 046 22 11 11

GRANICE ADMINISTRACYJNE

ISTN. PROJ.	
	- WOJEWODZTWA
	- GMINY, MIASTA
	- SOŁECTWA

PROJEKTOWANE GRANICE JEDNOSTEK STRUKTURALNYCH

	- JEDNOSTKI GMINNEJ I WSPOMAGAJĄCYCH
	- JEDNOSTKI ELEMENTARNEJ

OZNACZENIA OGÓLNE DOTYCZĄCE WSZYSTKICH RODZAJÓW TERENÓW

	- OZNACZENIA ROZGRANICZAJĄCE TERENY O RÓŻNYM SPOSOBIE UŻYTKOWANIA - ŚCIŚLE OKREŚLONE
	- OZNACZENIA ROZGRANICZAJĄCE TERENY O RÓŻNYM SPOSOBIE UŻYTKOWANIA - ORIENTACYJNE
	- STREFY OCHRONNE OBIEKTU CHRONIONEGO USTALONE PLANEM
	- STREFY OCHRONNE OBIEKTU SZKODLIWEGO LUB UCIAŻLIWEGO
	- TERENY POSIADAJĄCE PLANY SZCZEGÓŁOWE
	- TERENY, DLA KTÓRYCH NALEŻY WYKONAĆ PLANY SZCZEGÓŁOWE
	- REJONY TURYSTYCZNE (zielone)
	- WĘGIEL BRUNATNY ZASOBY SZACUNKOWE
	GRANICA ZASIĘGU ZMIAN PLANU
	- OŚWIATA I WYCHOWANIE
	- SPORT
	- URZĄDZENIA PRODUKCJI ROLNICZEJ ADMINISTRACJA

OBSZARY OSADNICZE O FUNKCJACH

	- MIESZKANIOWO-USŁUGOWYCH O PRZEWADZE BUDOWNICTWA WIELORODZINNEGO Z MOŻLIWOŚCIĄ WYZNACZENIA DZIAŁEK DLA USŁUG LOKALNYCH NIEUCIAŻLIWYCH: 1) INTENSYWNA ZABUDOWA MIESZKALNA J.W. PRZY ŚREDNIOWAŻONEJ ILOŚCI KONDYGNACJI II-V 2) ZABUDOWA USŁUGOWA LOKALNA NIEUCIAŻLIWA JAK ADMINISTRACJA, OŚWIATA, HANDEL, GASTRONOMIA, SPORT (MIEJSCA PRACY NIEUCIAŻLIWE O NIEWIELKIEJ LICZBIE)
	- MIESZKANIOWO-USŁUGOWYCH O PRZEWADZE BUDOWNICTWA JEDNORODZINNEGO Z MOŻLIWOŚCIĄ WYZNACZENIA DZIAŁEK DLA USŁUG LOKALNYCH UCIAŻLIWYCH Z UCIAŻLIWOŚCIĄ MIESZCZĄCĄ SIĘ W GRANICACH WŁADANIA: 1) EKSTENSYWNA ZABUDOWA MIESZKALNA Z INDYWIDUALNYMI ZASTRZEŻENIAMI W TEKŚCIE PLANU OKREŚLONYMI DO KONKRETNEGO OBSZARU 2) ZABUDOWA USŁUGOWA J.W. DLA: ADMINISTRACJI, OŚWIATY, HANDLU, GASTRONOMII, RZEMIOSŁA, ZIELENI PARKOWEJ, SPORTU O WIELKOŚCIACH PARAMETRACH USŁUG LOKALNYCH
	- PRODUKCYJNO-USŁUGOWYCH WIELOFUNKCYJNE O PRZEWADZE PRZEMYSŁU, SKŁADÓW I BAZ O RÓŻNYM SPOSOBIE UŻYTKOWANIA POSEZCZGÓLNYCH TERENÓW POWINNY DECYDOWAĆ PRZEPISY SANITARNE I OCHRONY ŚRODOWISKA REGULOWANE PRZEZ PRAWO BUDOWLANE PRZY SPEŁNIENIU ODPowiedNIch WARUNKÓw ZAGOSPODAROWANIA TERENU
	- REKREACYJNO-TURYSTYCZNYCH (TURYSTYCZNO-WYPOCZYNKOWYCH) Z MOŻLIWOŚCIĄ REALIZACJI ZABUDOWY LETNISKOWEJ TRWAŁEJ EKSTENSYWNEJ (ZGRUPOWANIA PO 10-20 DOMKÓW ODDAJONYCH ZNACZNIE OD SIEBIE) PRZY SPEŁNIENIU LOKALNYCH WARUNKÓw SANITARNYCH OCHRONY ŚRODOWISKA I ESTETYCZNYCH ORAZ USŁUG OBSŁUGI SEZONOWEJ (MAKĘJ GAS-TRONOMII, HANDLU Z ROZWIĄZANIEM SPRAW INFRA-STRUKTURY TECHNICZNEJ) ORAZ URZĄDZENIA ZWIĄZANE Z WYPOCZYNKIEM (PLAŻE, KAPIELISKA, PLACĘ ZABAW I SPORTU)
	- PROJ. RUROCIĄG GAZOWY (żółty)

66

Uchwała Nr 113/XIV/96
Rady Gminy Piotrków Kuj.
z dnia 17 kwietnia 1996 r.

w sprawie zmian miejscowego planu zagospodarowania przestrzennego wsi Piotrków Kujawski.

Na podstawie art. 18 ust. 2 pkt 5 ustawy z dnia 8 marca 1990 r. o samorządzie terytorialnym (Dz.U. Nr 16, poz. 95 z późn.zm.) oraz art. 10 ust. 3, art. 26, 28 i 36 ustawy z dnia 7 lipca 1994 r. o zagospodarowaniu przestrzennym (Dz.U. Nr 89, poz. 415)

Rada Gminy
uchwala, co następuje:

§ 1

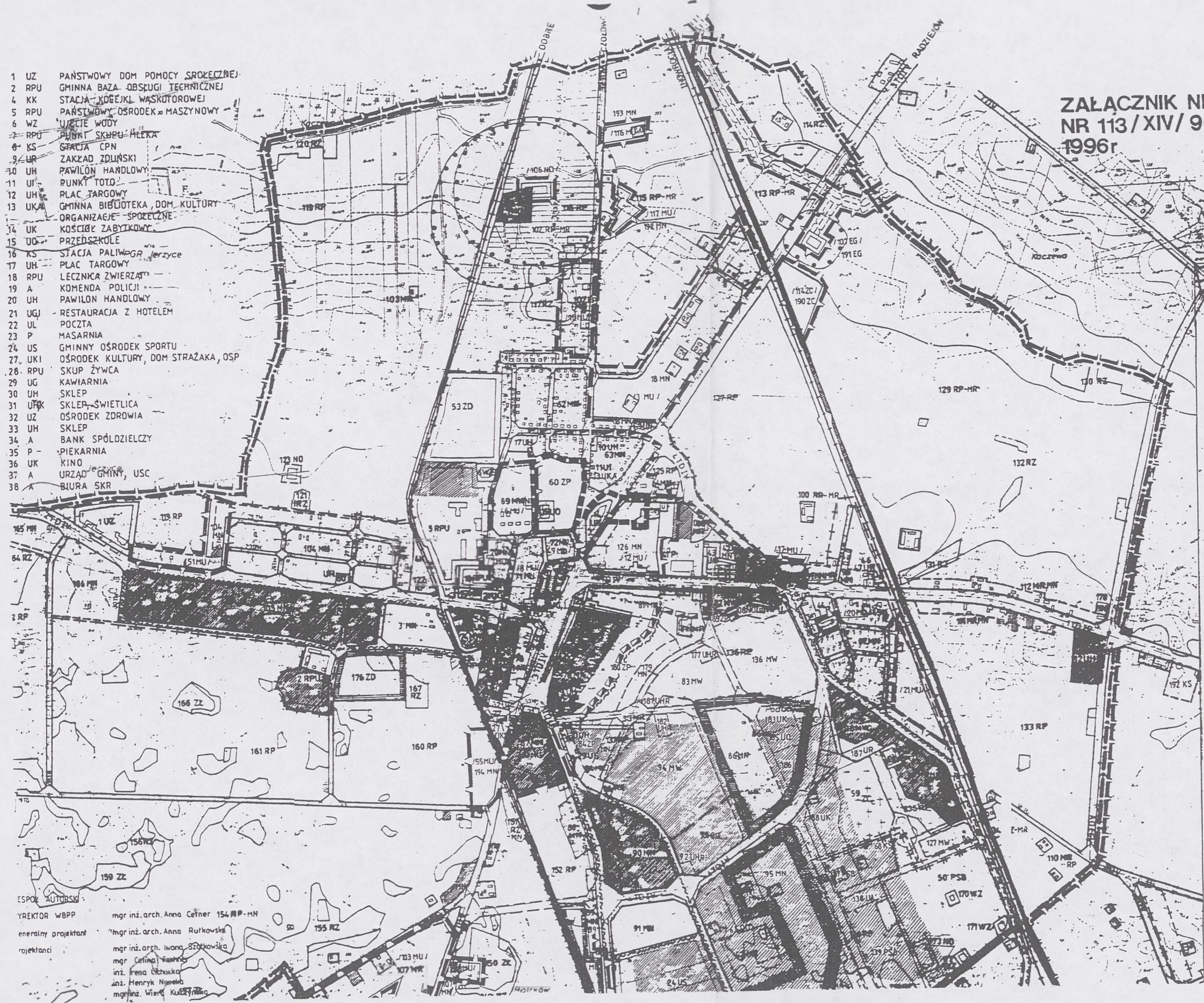
Uchwala się zmiany miejscowego ogólnego planu zagospodarowania przestrzennego gminy Piotrków Kuj. uchwalonego uchwałą Nr XXIX/96/84 Gminnej Rady Narodowej w Piotrkowie Kuj. z dnia 19.03.1984 r. opublikowaną w Dz.Urząd.Woj.Włoc. Nr 5 z dnia 30.07.1987 r., poz. 78 wraz ze zmianami uchwalonymi uchwałą Nr XIII/56/86 Gminnej Rady Narodowej z dnia 29 września 1986 r. oraz zmianami uchwalonymi uchwałą Nr IV/30/94 Rady Gminy Piotrków Kuj. z dnia 30 listopada 1994 r. Dz.Urz.Woj.Włoc. Nr 17 z dnia 16 grudnia 1994 r. poz. 117; określone w tekście niniejszej uchwały oraz przedstawione na rysunku nr 1 w skali 1:5 000, stanowiącym załącznik do niniejszej uchwały.

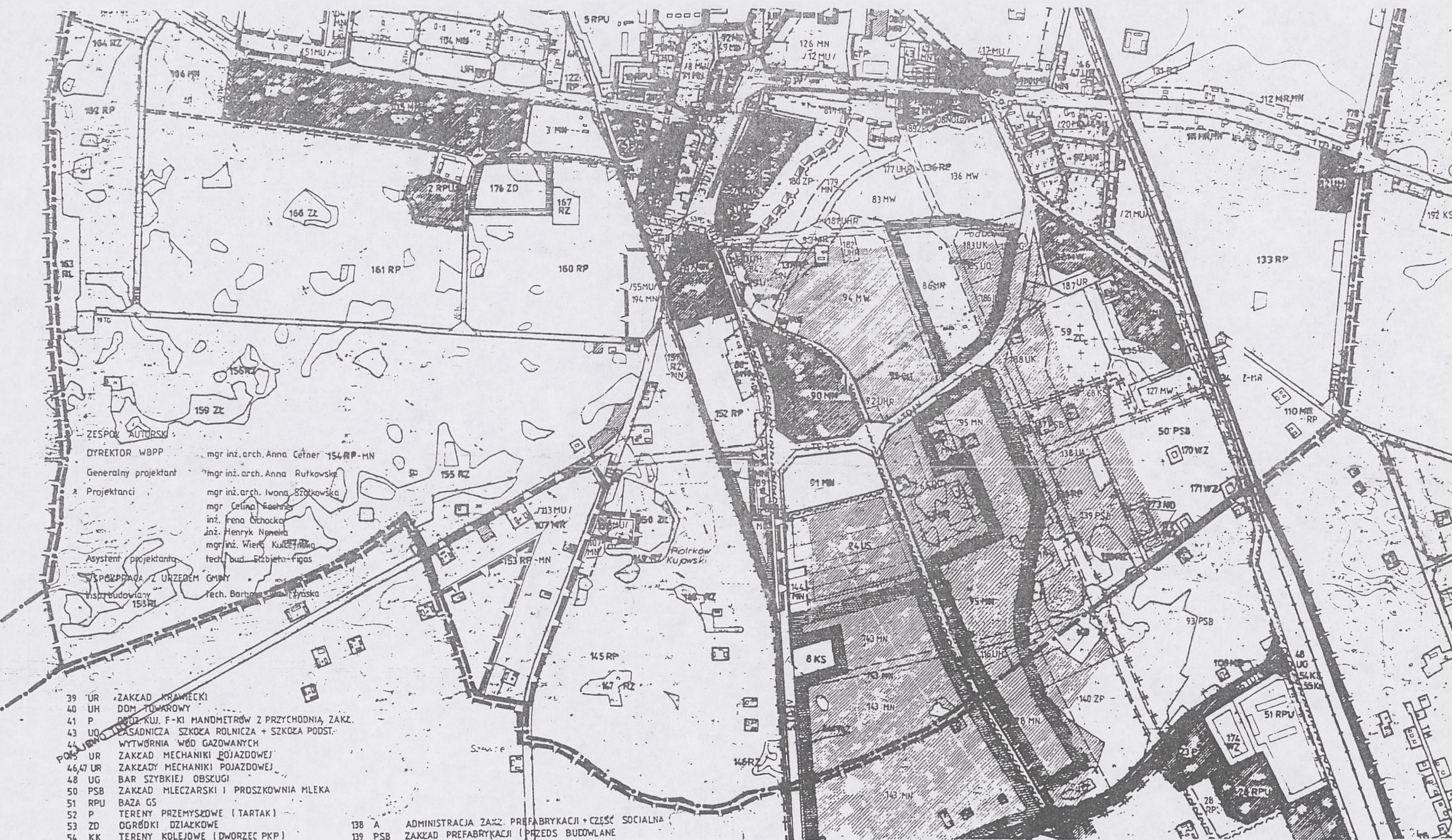
§ 2

Uchwala się zmiany miejscowego ogólnego planu zagospodarowania przestrzennego wsi Piotrków Kuj. w następujących zakresach:

ZAŁĄCZNIK NR 1 DO UCHWAŁY NR 113/XIV/96 z dnia 17 kwietnia 1996r

- 1 UZ PAŃSTWOWY DOM POMOCY SPOŁECZNEJ
- 2 RPU GMINNA BAZA OBSŁUGI TECHNICZNEJ
- 4 KK STACJA KOLEJKI WASKOTOROWEJ
- 5 RPU PAŃSTWOWY OŚRODEK MASZYNOWY
- 6 WZ UJĘCIE WODY
- 7 RPU PUNKT SKUPU MIEKA
- 8 KS STACJA CPN
- 9 UR ZAKŁAD ZDUMSKI
- 10 UH PAVILON HANDLOWY
- 11 UR PUNKT TOTO
- 12 UH PLAC TARGOWY
- 13 UKA GMINNA BIBLIOTEKA, DOM KULTURY
- 14 UK ORGANIZACJE SPOŁECZNE
- 15 UK KOŚCIÓŁ ZABYTKOWY
- 16 KS PRZEDSZKOLE
- 17 KS STACJA PALIWOPR JERZYCE
- 18 UH PLAC TARGOWY
- 19 RPU LECZNICA ZWIERZĄT
- 20 A KOMENDA POLICJI
- 21 UH PAVILON HANDLOWY
- 22 UGJ RESTAURACJA Z HOTELEM
- 23 UL PO CZTA
- 24 P MASARNIA
- 25 US GMINNY OŚRODEK SPORTU
- 27 UKI OŚRODEK KULTURY, DOM STRAŻAKA, OSP
- 28 RPU SKUP ŻYWCA
- 29 UG KAWIARNIA
- 30 UH SKLEP
- 31 UFK SKLEP ŚWIETLICA
- 32 UZ OŚRODEK ZDROWIA
- 33 UH SKLEP
- 34 A BANK SPÓŁDZIELCZY
- 35 P PIEKARNIA
- 36 UK KINO
- 37 A URZĄD GMINY, USC
- 38 A BIURA SKR





ZESPÓŁ AUTORSKI:
 DYREKTOR WBPP mgr inż. arch. Anna Cejner 154 RP-MN
 Generalny projektant mgr inż. arch. Anna Rutkowska
 Projektanci mgr inż. arch. Iwona Szulowska
 mgr Celina Sosna
 inż. Rena Cichocka
 inż. Henryk Nowak
 mgr inż. Wiera Kulczyńska
 Asystent projektanta tech. bud. Szymon Figas
 KONSULTACJA Z URZĘDEM GMINY
 Inż. budowlany 153 RP
 Tech. Barbara Wójcicka

- 39 UR ZAKŁAD KRAMECKI
- 40 UH DOM TOWAROWY
- 41 P DROZ. KUJ. F-KI HANDMETRÓW Z PRZYCHODNIĄ, ZAKŁ.
- 43 UO LASADNICZA SZKOŁA ROLNICZA + SZKOŁA PODST.
- 44 UR WYTWÓRNIA WÓD GAZOWANYCH
- 45 UR ZAKŁAD MECHANIKI POJAZDOWEJ
- 46,47 UR ZAKŁADY MECHANIKI POJAZDOWEJ
- 48 UG BAR SZYBKIEJ OBSŁUGI
- 50 PSB ZAKŁAD MLECZARSKI I PROSZKOWNIA MLEKA
- 51 RPU BAZA GS
- 52 P TERENY PRZEMYSŁOWE (TARTAK)
- 53 ZD OGRÓDKI DZIAŁKOWE
- 54 KK TERENY KOLEJOWE (Dworzec PKP)

138 A ADMINISTRACJA ZAKŁ. PREFABRYKACJI + CZĘŚĆ SOCIALNA
 139 PSB ZAKŁAD PREFABRYKACJI (PRZEDS. BUDOWLANE)

GRANICE ADMINISTRACYJNE

- [Symbol] - WOJEWÓDZTWA
- [Symbol] - GMINY, MIASTA
- [Symbol] - SOŁECTWA

PROJEKTOWANE GRANICE JEDNOSTEK STRUKTURALNYCH

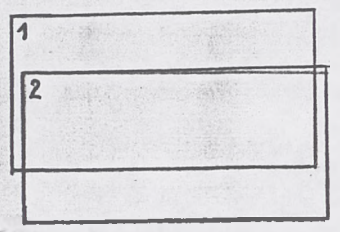
- [Symbol] - JEDNOSTKI GMINNE I WSPOMAGAJĄCYCH
- [Symbol] - JEDNOSTKI ELEMENTARNEJ

OZNACZENIA OGÓLNE DOTYCZĄCE WSZYSTKICH RODZAJÓW TERENÓW

- [Symbol] - OZNACZENIA ROZGRANICZAJĄCE TERENY O RÓŻNYM SPOSOBIE UŻYTKOWANIA - ŚCISLE OKREŚLONE
- [Symbol] - OZNACZENIA ROZGRANICZAJĄCE TERENY O RÓŻNYM SPOSOBIE UŻYTKOWANIA - ORIENTACYJNE
- [Symbol] - STREFY OCHRONNE OBIEKTU CHRONIONEGO USTALONE PLANEM
- [Symbol] - STREFY OCHRONNE OBIEKTU SZKODLIWEGO LUB UCIAZLIWEGO
- [Symbol] - STREFY OBIEKTU CHRONIONEGO USTALONE W ODRĘBNYCH PRZEPISACH
- [Symbol] - TERENY POSIADAJĄCE PLANY SZCZEGÓLNE
- [Symbol] - TERENY DLA KTÓRYCH NALEŻY WYKONAĆ PLANY SZCZEGÓLNE
- [Symbol] - REJONY TURYSTYCZNE (Zielone)
- [Symbol] - WĘGIEL BRUNATNY ZASOBY SZACUNKOWE
- [Symbol] - GRANICA ZASIĘGU ZMIAN PLANU
- [Symbol] - PROJ. RUROCIĄG GAZOWY

OBSZARY OSADNICZE I FUNKCJI

- [Symbol MW] - MIESZKANOWO-USŁUGOWYCH O PRZEWADZE BUDOWNICTWA WIELORODZINNEGO Z MOŻLIWOŚCIĄ WYZNACZENIA DZIAŁEK DLA USŁUG LOKALNYCH UCIAZLIWYCH:
 - 1) INTENSYWNA ZABUDOWA MIESZKALNA J.W. PRZY ŚREDNIOWAŻONEJ ILOŚCI KONDEGNACJI III-V
 - 2) ZABUDOWA USŁUGOWA LOKALNA NIEUCIAZLIWA JAK ADMINISTRACJA, OŚWIATA, HANDEL, GASTRONOMIA, SPORT I MIEJSCA PRACY NIEUCIAZLIWE O NIEWIELKIEJ LICZBIE
- [Symbol MN] - MIESZKANOWO-USŁUGOWYCH O PRZEWADZE BUDOWNICTWA JEDNORODZINNEGO Z MOŻLIWOŚCIĄ WYZNACZENIA DZIAŁEK DLA USŁUG LOKALNYCH UCIAZLIWYCH Z UCIAZLIWOŚCIĄ MIESZCZĄCĄ SIĘ W GRANICACH WŁADANIA:
 - 1) EKSTENSYWNA ZABUDOWA MIESZKALNA Z INDYWIDUALNYMI ZASTRZEŻENIAMI W TEKŚCIE PLANU OKREŚLONYMI DO KONKRETNEGO OBSZARU
 - 2) ZABUDOWA USŁUGOWA J.W. DLA ADMINISTRACJI, OŚWIATY, HANDELU, GASTRONOMII, RZEMIOSŁA, ZIELONI PARKOWEJ, SPORTU O WIELKOŚCIACH PARAMETRACH USŁUG LOKALNYCH
- [Symbol PSB] - PRODUKCYJNO-USŁUGOWYCH WIELOFUNKCYJNE O PRZEWADZE PRZEMYSŁU SKŁADOW I BAZ O RÓŻNYM SPOSOBIE UŻYTKOWANIA POSZCZEGÓLNYCH TERENÓW POWINNY DECYDOWAĆ PRZEPISY SANITARNE I OCHRONY ŚRODOWISKA REGULOWANE PRZEZ PRAWO BUDOWLANE PRZY SPEŁNIENIU ODPWIEDNICH WARUNKÓW ZAGOSPODAROWANIA TERENU
- [Symbol UR] - REKREACYJNO-TURYSTYCZNYCH (TURYSTYCZNO-WYPOCZYNKOWYCH) Z MOŻLIWOŚCIĄ REALIZACJI ZABUDOWY LETNISKOWEJ TRWAŁEJ EKSTENSYWNEJ I ZGRUPOWANIA PO 10-20 DOMKÓW ODDALONYCH ZNACZNIE OD SIEBIE I PRZY SPEŁNIENIU LOKALNYCH WARUNKÓW SANITARNYCH OCHRONY ŚRODOWISKA I ESTETYCZNYCH ORAZ USŁUG OBSŁUGI SEZONOWEJ (MAŁEJ GASTRONOMII, HANDELU Z ROZWIĄZANIEM SPRAW INFRASTRUKTURY TECHNICZNEJ) ORAZ URZĄDZENIA ZWIĄZANE Z WYPOCZYNKIEM I PLAŻE, KAPIELISKA, PLĄCE ZABAW I SPORTU I
- [Symbol M] - OCZYSZCZALNIA ŚCIEKÓW
- [Symbol EG] - URZĄDZENIA ZAOPATRZENIA W GAZ
- [Symbol ZC] - CEMENTARZ



- 1/ poszerzenie obszarów o funkcji budownictwa mieszkalnego o niskiej intensywności zabudowy przy następujących ulicach: Poznańskiej, Strażackiej, Dworcowej, Łokietka, Włocławskiej, symbole:
18MN(3 MU) - pow. 8,31ha; 42MN(15 MU) - pow. 0,14 ha,
99MN,MR(17 MU)- pow. 0,27ha; 97MN(20 MU). - pow. 0,16 ha,
97MN(21 MU)- pow. 1,95 ha; 104MN(51 MU) - pow. 1,88 ha,
107MN(58 MU)- pow. 0,41 ha; 89MN(59 MU) - pow. 1,24 ha;
126MN(12 MU) - pow.3,80 ha,
- 2/ wprowadzenie nowych funkcji budownictwa mieszkalnego o niskiej intensywności zabudowy na tereny rolne w następujących ulicach: Parkowej, Strażackiej, Nadgoplańskiej, symbole:
102MN(16 MU)- pow. 2,21 ha; 194MN(55 MU) - pow. 1,68 ha,
107MN(113 MU)- pow. 8,60 ha; 193MN(116 MU) - pow. 0,58 ha;
192MN(117MU) - pow.0,45 ha; 87MN(87 UH) - pow. 2,30 ha,
- 3/ agregacja (uelastycznienie) funkcji poprzez wprowadzenie budownictwa mieszkalnego o niskiej intensywności na terenach budownictwa mieszkalnego o wysokiej intensywności zabudowy przy następujących ulicach: XXX-lecia PRL, Parkowej, Włocławskiej; symbole:
69MW/MN(6 MU)- pow. 2,09ha; 70MN(7 MU) - pow. 0,92 ha,
71MN(8 MU) - pow. 1,48 ha; 72MN(9 MU) - pow. 0,56 ha;
82MW/MN(37MU) - pow.1,02 ha,
- 4/ Przebieg magistrali gazowej z lokalizacją gminnej stacji redukcyjnej:
przy ul. Mostowej - symbol 191 EG(107 EG),
- 5/ lokalizacja cmentarza komunalnego:
przy ul. Mostowej - symbol 190 ZC(114ZC) - pow. 1,26 ha,
- 6/ zmiana lokalizacji gminnej oczyszczalni ścieków przy ul. Parkowej - symbol 58 ND(106ND) - pow. 0,41 ha.

Przyjmuje się ustalenia ogólne z zakresu zagospodarowania przestrzennego dla terenów o funkcji budownictwa mieszkalnego o niskiej intensywności zabudowy::

MU-zabudowa jednorodna niskiej intensywności - (§ 2 pkt 1,2).
Tereny o funkcji budownictwa mieszkalno-usługowego o niskiej intensywności zabudowy z możliwością realizacji budownictwa jednorodzinnego i zagrodowego z dopuszczeniem wszystkich

funkcji usługowych, jak również ośrodków produkcji i obsługi rolniczej, nieuciążliwej i uciążliwe z uciążliwością mieszczącą się w granicach władania. Również w tych obszarach dopuszcza się lokalizację małych domów mieszkalnych wielorodzinnych pod warunkiem zachowania charakteru i cech architektury wiejskiej regionalnej i wysokości do III kondygnacji zabudowy.

Zabudowa zagrodowa istniejąca i projektowana winna spełniać warunki: obiekty hodowlane dla zwierząt (obory, chlewnie, stajnie) zachowają ustalone strefy sanitarne i weterynaryjne zależne od ilości zwierząt, na które są przewidziane - miejsca się będą one w granicach władania.

Architektura wszystkich obiektów winna uwzględniać cechy architektury wiejskiej regionalnej, zadbać o wystrój planowanych obiektów.

Obiekty poszczególne winny być lokalizowane z zachowaniem: Prawa budowlanego, branżowych przepisów sanitarnych, ochrony środowiska, p.poż., jak również zachowane odległości w stosunku do dróg, dla których klasy techniczne i funkcjonalne określił plan zagospodarowania przestrzennego gminy.

W obszarach tych zabrania się lokalizować:

- dużych ferm produkcji rolniczej, a szczególnie zwierzęcej,
- uciążliwych zakładów pracy - z uciążliwością powyżej 100 m,
- uciążliwych obiektów infrastruktury technicznej takich, jak oczyszczalnie ścieków, wysypiska i wylewiska odpadów o strefie powyżej 100 m.

W obszarach tych dopuszcza się lokalizację:

- zabudowy wchodzącej w zakres infrastruktury technicznej tj. wod.-kan. elektroenergetyki z warunkiem zachowania ewentualnych stref ochronnych i uciążliwości w granicach władania,
- zabudowy wchodzącej w zakres rzemiosła usługowego i produkcyjnego o parametrach usług lokalnych pod warunkiem zachowania ewentualnych stref ochronnych i uciążliwości indywidualnie ustalonych (zależne od wielkości zakładu i branży) mieszczących się w granicach władania,
- zabudowy wchodzącej w zakres obsługi rolnictwa o parametrach usług lokalnych np. zlewnie mleka, bazy sprzętu rolniczego (SKR) itp. z warunkiem zachowania stref uciążliwości w granicach władania i w zakres niewielkiej produkcji rolnej,

- istniejące zbędne siedliska zagrodowe powstałe w przypadku komasacji gruntów rolnych (dwu lub kilka gospodarstw) mogą być adaptowane pod funkcje przyporządkowane terenom mieszkaniowo-usługowym z zachowaniem uwarunkowań dla tych terenów.

§ 4

Przyjmuje się ustalenia ogólne z zakresu zagospodarowania przestrzennego dla terenów o funkcji budownictwa mieszkalnego łącznie o wysokiej i niskiej intensywności zabudowy:

MU - zabudowa mieszana MW i MN - (§ 2 pkt 3):

- 1/ Tereny o funkcji budownictwa mieszkalnego łącznie o wysokiej i niskiej intensywności zabudowy z możliwością realizacji budownictwa wielorodzinnego i jednorodzinnego z dopuszczeniem wszystkich funkcji usług nieuciążliwych.
- 2/ W obszarach tych należy zachować wykształcone układy urbanistyczne i charakter zabudowy z dopuszczeniem wszystkich niezbędnych wymian i uzupełnień. Wskazane są procesy rehabilitacyjne i rewaloryzacyjne oraz nasycenie usługami podstawowymi.
- 3/ W obszarach tych wskazana jest lokalizacja małych domów mieszkalnych wielorodzinnych pod warunkiem zachowania charakteru i cech lokalnej architektury wiejskiej i wysokości do III kondygnacji zabudowy.
- 4/ Poszczególne obiekty winne być lokalizowane z zachowaniem: Prawa budowlanego, branżowych przepisów sanitarnych, ochrony środowiska, p.poż., jak również winny być zachowane odległości w stosunku do dróg, dla których klasy techniczne i funkcjonalne określił plan zagospodarowania przestrzennego gminy.
- 5/ W obszarach tych zabrania się lokalizować:
 - a/ zabudowy zagrodowej wraz z obiektami gospodarczymi,
 - b/ ferm produkcji rolniczej (w tym zwierzęcej),
 - c/ obiektów infrastruktury technicznej takich jak oczyszczalnie ścieków, wysypiska i wylewiska odpadów,
 - d/ wszelkich obiektów mogących obniżyć standard warunków mieszkaniowych, uciążliwych i szkodliwych, tj.:
 - emitujących nieprzyjemne zapachy,
 - pogarszających warunki życia poprzez emitowanie dymów lub oparów,

- obiektów o funkcji wymagających składowania odpadów na otwartej przestrzeni,
- generujących ruch drogowy lub hałas o dużym natężeniu w porze nocnej,
- powodujących w trakcie działalności osiągnięcie dopuszczalnej normy zanieczyszczeń środowiska oraz granicy przynależnej działki.

W obszarach o symbolach 8 MU, 9 MU, 12 MU, 15 MU, 37 MU, dodatkowo obowiązują ustalenia § 7.

§ 5

Przyjmuje się następujące uwarunkowania dla terenu projektowanego cmentarza:

- przed przystąpieniem do projektowania cmentarza wykonać szczegółowe badania gruntowo-wodne,
- w programie proj.cmentarzy przewidzieć parkingi.

§ 6

W zakresie obronności przyjmuje się:

- 1/ drogi główne dojazdowe o nawierzchni utwardzonej, połączone w system z innymi drogami grinnymi,
- 2/ przewiduje się, że istniejące studnie zostaną zachowane w celu spełnienia roli jako dodatkowe źródła wody w sytuacji zagrożenia,
- 3/ dla nowych osiedli mieszkalnych i turystycznych przewiduje się budowę nowych studni awaryjnego zabezpieczenia dostaw wody pitnej o wydajnościach zapewniających 7,5 l/dobę na 1 mieszkańca, w odległościach nie przekraczających 800 m od punktu poboru wody,
- 4/ większe obiekty usługowe, zakłady pracy oraz część budynków mieszkalnych winna mieć proj.piwnice w dostosowaniu do ukryć w sytuacji zagrożenia.

§ 7

Ochrona wartości i kształtowanie środowiska kulturowego.

W zakresie ochrony wartości środowiska kulturowego na terenie wsi Piotrków Kuj. zakłada się wyodrębnienie dwóch stref ochrony konserwatorskiej:

"A" - strefy ścisłej ochrony konserwatorskiej - obejmującej swym zasięgiem teren parku podworskiego wraz z zespołem kościoła parafialnego p.w. św. Jakuba oraz terenu cmentarza komunalnego wg granic określonych na rysunku "zmian planu".

"W" - strefy ochrony konserwatorskiej zabytkowych zespołów urbanistycznych i rualistycznych - obejmującej swym zasięgiem obszar najstarszej części układu urbanistycznego Piotrkowa Kujawskiego wg granic określonych na rysunku "zmian planu".

W stosunku do stref ochrony konserwatorskiej w ramach wyznaczonych obszarów funkcjonalnych - symbole 8 MU, 9 MU, 12 MU, 15 MU i 37 MU, dodatkowo winny obowiązywać zasady:

- 1/ ochrony rozplanowania, wyznaczników i osi kompozycyjnych układu urbanistycznego, głównych dominant oraz zabudowy zabytkowej i o wartościach kulturowych,
- 2/ porządkowania struktur przestrzennych przy respektowaniu dawnego układu, podziałów parcelacyjnych i linii historycznej zabudowy,
- 3/ dobrej kontynuacji miejscowej tradycji budowlanej, gdzie nowa uzupełniająca zabudowa winna być charakterem i skalą zharmonizowana z otoczeniem w zakresie gabarytów, charakteru kształtu i pokrycia dachów, materiałów budowlanych i kolorystyki,
- 4/ obowiązku przestrzegania nadzorów i uzgadniania koncepcji, projektów i planów realizacyjnych dotyczących obiektów i zespołów zabytkowych z właściwym konserwatorem zabytków.

Przyjmuje się także, że wszelkie roboty ziemne (takie jak: melioracje, regulacje rzek, budowa dróg, wodociągów, kanalizacji, gazociągów itp.) w obszarach w/w stref ochrony konserwatorskiej oraz w obrębie stanowisk archeologicznych (oznaczonych w rysunku "zmian planu") muszą być uzgodnione z właściwym konserwatorem zabytków i prowadzone pod inwestorskim nadzorem konserwatorskim.

5 8

Ustala się zasady wyposażenia w infrastrukturę techniczną:

- 1/ zaopatrzenie w wodę z wodociągu gminnego,
- 2/ odprowadzenie ścieków poprzez kolektory do oczyszczalni gminnej dla inwestycji planowanych we wsi Piotrków Kuj.,

- 3/ zaopatrzenie w energię elektryczną z istniejącej i projektowanej sieci rozdzielczej SN,
- 4/ zaopatrzenie w ciepło dla osiedli zabudowy wielorodzinnej z centralnej ciepłowni, dla której musi być zachowana strefa ochronna wyznaczona dla max wydajności; poza tym w systemie indywidualnym (ogrzewanie gazowe).

§ 9

Ustalenia szczególne dla niektórych obszarów:

Lokalizacja projektowanych obiektów w stosunku do istniejących obiektów uciążliwych (w ich sąsiedztwie) jest warunkowana zachowaniem wymaganych stref ochronnych na etapie opracowania realizacyjnej dokumentacji technicznej, w uzgodnieniu z kompetentnymi instytucjami w tym zakresie.

Projektowane inwestycje liniowe (magistrala gazowa i linia elektroenergetyczna) oraz stacja redukcyjna gazu wymagają zachowania stref ochronnych, o parametrach naniesionych na rysunek zmian planu.

§ 10

Ustala się stawkę procentową służącą naliczeniu jednorazowej opłaty z tytułu wzrostu wartości nieruchomości w związku z uchwaleniem niniejszego planu:

- | | | |
|---------------------------------------|---------------|-----|
| 1/ dla zabudowy mieszkalnej | - w wysokości | 30% |
| 2/ dla zabudowy usługowej | - w wysokości | 30% |
| 3/ dla zabudowy produkcyjno-usługowej | - w wysokości | 30% |

§ 11

Miejscowy ogólny plan zagospodarowania przestrzennego gminy Piotrków Kuj. uchwalonego uchwałą Nr XXIX/96/84 Gminnej Rady Narodowej w Piotrkowie Kuj. z dnia 19.03.1984 r. opublikowaną w Dz.Urząd.Woj.Włocł. Nr 5 z dnia 30.07.1987 r., poz. 78, wraz ze zmianami uchwalonymi uchwałą Nr XIII/56/86 Gminnej Rady Narodowej z dnia 29 września 1986 r. oraz zmianami uchwalonymi uchwałą Nr IV/30/94 Rady Gminy Piotrków Kuj. z dnia 30 listopada 1994 r. Dz.Urz.Woj.Włoc. Nr 17 z dnia 16 grudnia 1994 r., poz. 117; utrzymuje się w mocy we wszystkich elementach z wyjątkiem ustaleń zawartych w tekście niniejszej uchwały i na rysunkach planu.

§ 12

Wykonanie uchwały powierza się Zarządowi Gminy.

§ 13

Uchwała wchodzi w życie po upływie 14 dni od daty opublikowania jej w Dzienniku Urzędowym Województwa Włocławskiego.

Przewodniczący
Rady Gminy

Stefan Krysiak

67

OBWIESZCZENIE

Wojewódzkiego Komisarza Wyborczego
we Włocławku
z dnia 25 marca 1996 r.

Na podstawie art. 102 ustawy z dnia 8 marca 1990 r.
- Ordynacja wyborcza do rad gmin (Dz.U. z 1990 r. Nr 16, poz.
96, z 1991 r. Nr 53, poz. 227 i z 1993 r. Nr 45, poz. 25)
podaje się do publicznej wiadomości wyniki głosowania i wyni-
ki wyborów uzupełniających do rad gmin w Tłuchowie, Zakrzewie
i Zbójnie.

1. Wybory uzupełniające przeprowadzono do 3 rad gmin do 40 tys. mieszkańców.
2. Wybory uzupełniające przeprowadzono w 7 okręgach wyborczych.
3. Głosowanie przeprowadzono w 4 obwodach głosowania.
4. Uprawnionych do głosowania było 912 obywateli.
5. W wyborach wzięło udział, czyli oddało karty do głosowania 253 obywateli tj. 27,7 % ogółu uprawnionych.
6. Oddano głosów:
 - a/ nieważnych 7, tj. 2,8 % ogółu głosów,
 - b/ ważnych 246, tj. 97,2 % ogółu głosów, w tym
 - c/ ważnych bez dokonania wyboru 2, tj. 0,8 % ogółu głosów.
7. W 2 okręgach zarejestrowano po jednym kandydacie.
8. Na ogólną liczbę 7 mandatów w radach kandydowało 14 kandydatów.
8. Wybrano 7 radnych.

I. RADA GMINY W TŁUCHOWIE

Okręg Nr 10 - zarejestrowano tylko jednego kandydata.
Zgodnie z art. 110 ust. 3 ustawy z dnia 8 marca 1990 r.
- Ordynacja wyborcza do rad gmin (Dz.U. Nr 16, poz. 96
z późn.zm.) - głosowania nie przeprowadza się, a za wy-
branego radnym uznano jedyne zgłoszonego kandydata
Radnym został **KOPCZYNSKI HENRYK**

II. RADA GMINY W ZBOJNIE

Okręg Nr 13 - zarejestrowano tylko jednego kandydata. Zgodnie z art. 110 ust. 3 ustawy z dnia 8 marca 1990 r. - Ordynacja wyborcza do rad gmin (Dz.U. Nr 16, poz. 96 z późn.zm.) - głosowania nie przeprowadza się, a za wybranego radnym uznano jedyne zgłoszonego kandydata

Radnym został **PAKULSKI KAZIMIERZ**

Okręg Nr 15

- | | | |
|---|---|-----|
| 1. Liczba osób uprawnionych do głosowania | - | 154 |
| Oddano głosów: | - | 39 |
| a/ nieważnych | - | 1 |
| b/ ważnych | - | 38 |
| c/ ważnych bez dokonania wyboru | - | 0 |
| 2. Na poszczególnych kandydatów oddano następującą liczbę głosów ważnych: | | |
| 1. Pukłacki Stanisław | - | 11 |
| 2. Stacherski Adam | - | 27 |

W wyniku wyborów radnym został

STACHERSKI ADAM

Okręg Nr 18

- | | | |
|---|---|-----|
| 1. Liczba osób uprawnionych do głosowania | - | 214 |
| Oddano głosów: | - | 51 |
| a/ nieważnych | - | 1 |
| b/ ważnych | - | 50 |
| c/ ważnych bez dokonania wyboru | - | 0 |
| 2. Na poszczególnych kandydatów oddano następującą liczbę głosów ważnych: | | |
| 1. Witomski Ireneusz | - | 7 |
| 2. Wojciechowski Zenon | - | 24 |
| 3. Zaborny Stanisław | - | 19 |

W wyniku wyborów radnym został

WOJCIECHOWSKI ZENON

III. RADA GMINY W ZAKRZEWIE

Okręg Nr 1

- | | | |
|---|---|-----|
| 1. Liczba osób uprawnionych do głosowania | - | 204 |
| Oddano głosów: | - | 58 |
| a/ nieważnych | - | 2 |
| b/ ważnych | - | 56 |
| c/ ważnych bez dokonania wyboru | - | 0 |
| 2. Na poszczególnych kandydatów oddano następującą liczbę głosów ważnych: | | |
| 1. Kulpa Henryk Jan | - | 9 |
| 2. Ogrodowski Mirosław | - | 18 |
| 3. Sikorski Ryszard Władysław | - | 29 |
- W wyniku wyborów radnym został

SIKORSKI RYSZARD WŁADYSŁAW

Okręg Nr 9

- | | | |
|---|---|-----|
| 1. Liczba osób uprawnionych do głosowania | - | 212 |
| Oddano głosów: | - | 70 |
| a/ nieważnych | - | 1 |
| b/ ważnych | - | 69 |
| c/ ważnych bez dokonania wyboru | - | 1 |
| 2. Na poszczególnych kandydatów oddano następującą liczbę głosów ważnych: | | |
| 1. Bobińska Jadwiga Anna | - | 14 |
| 2. Gruzel Stanisław | - | 54 |
- W wyniku wyborów radnym został

GRUZEL STANISŁAW

Okręg Nr 16

- | | | |
|---|---|-----|
| 1. Liczba osób uprawnionych do głosowania | - | 128 |
| Oddano głosów: | - | 35 |
| a/ nieważnych | - | 2 |
| b/ ważnych | - | 33 |
| c/ ważnych bez dokonania wyboru | - | 1 |
| 2. Na poszczególnych kandydatów oddano następującą liczbę głosów ważnych: | | |

1. Dzioba Zdzisław - 27 111

2. Krępeć Tadeusz - 5

W wyniku wyborów radnym został

DZIOBA ZDZISŁAW

Wojewódzki Komisarz Wyborczy

Hanna Głębowska

Wydawca: Urząd Wojewódzki we Włocławku. Wydział Organizacji i Nadzoru - Zespół Obsługi Prawnej, 87-800 Włocławek, ul. 3 Maja 17, tel. 32-70-01.

Redaktor Naczelny: mgr Marta JAWORSKA

Drukowano z polecenia Wojewody Włocławskiego w powielarni Urzędu Wojewódzkiego we Włocławku. Nakład - 150 egz.

Cena - 2,15 zł

Należność za prenumeratę roczną 1 egzemplarza

Dziennika Urzędowego wpłacać na konto dochodów Zakładu Obsługi UW we Włocławku w Powszechnym Banku Gospodarczym O/Włocławek Nr 349008-680-133-21.