



DZIENNIK URZĘDOWY

WOJEWÓDZTWA PŁOCKIEGO

ISSN 0239-8478

Poz. 115 - 120

Płock, dnia 4 listopada 1997r.

Nr 12

ROZPORZĄDZENIA

115. Rozporządzenie Nr 42/97 Wojewody Płockiego z dnia 29 września 1997r. w sprawie zwalczania zaraźliwych chorób zwierzęcych.
116. Rozporządzenie Nr 43/97 Wojewody Płockiego z dnia 29 września 1997r. w sprawie zwalczania wścieklizny zwierzyny łownej.

UCHWAŁY

117. Uchwała Nr 163/XXV/97 Rady Miasta i Gminy Gąbin z dnia 23 czerwca 1997r. w sprawie zmiany miejscowego ogólnego planu zagospodarowania przestrzennego gminy w zakresie przebiegu trasy gazociągu wysokiego ciśnienia Gostynin - Gąbin.
118. Uchwała Nr 164/XXV/97 Rady Miasta i Gminy Gąbin z dnia 23 czerwca 1997r. w sprawie zmiany miejscowego ogólnego planu zagospodarowania przestrzennego gminy w zakresie przebiegu trasy gazociągu wysokiego ciśnienia Gostynin - Gąbin.
119. Uchwała Nr 116/XXV/97 Rady Gminy w Radzanowie z dnia 9 lipca 1997r. w sprawie miejscowego planu zagospodarowania przestrzennego zabudowy mieszkaniowej we wsi Kostrogaj gmina Radzanowo.
120. Uchwała Nr 184/XXXV/97 Rady Gminy w Bulkowie z dnia 5 sierpnia 1997r. w sprawie miejscowego planu zagospodarowania przestrzennego lokalizacji oczyszczalni ścieków na działce 186/2 we wsi Bulkowo - Butary gmina Bulkowo.

Poz. 115

**ROZPORZĄDZENIE Nr 42/97
WOJEWODY PŁOCKIEGO
z dnia 29 września 1997r.**

w sprawie zwalczania zaraźliwych chorób zwierzęcych.

Na podstawie art. art. 25, 26, 69, 70 oraz 98 Rozporządzenia Prezydenta RP z dnia 22 sierpnia 1927r. o zwalczaniu zaraźliwych chorób zwierzęcych (Dz. U. Nr 77, poz. 673 z późn. zm.) zarządza się, co następuje:

§ 1

Ustala się jako okręg zapowietrzony wścieklizną teren miejscowości Podgórze, gm. Mała Wieś - zwany dalej "obszarem zapowietrzonym".

§ 2

Ustala się jako okręg zagrożony wścieklizną teren miejscowości: Zakrzewo, Chylin Nowy, Chylin Stary i Wólka Podgórska, gm. Mała Wieś oraz Rakowo, Starzyno, Marcjanka i Drwały, gm. Wyszogród - zwany dalej "obszarem zagrożonym".

§ 3

Na obszarze zapowietrzonym i na obszarze zagrożonym nakazuje się trzymanie psów na uwięzi i zakazuje swobodnego puszczania kotów, aż do odwołania. Powyższe nie dotyczy psów policyjnych, które mogą być prowadzone w bezpiecznych kagańcach i na smyczy.

§ 4

Psy i koty oraz inne zwierzęta na obszarze określonym w § 1 i § 2 podlegają obserwacji prowadzonej przez właścicieli przez okres co najmniej 3 miesięcy.

Zwierzęta, u których stwierdzono objawy wzbudzające podejrzenie wścieklizny należy natychmiast izolować od innych zwierząt i zgłosić do najbliższej Przychodni dla Zwierząt, Posterunku Policji, Urzędu Gminy lub Wojewódzkiego Zakładu Weterynarii w Płocku, tel. 62-26-03.

§ 5

Wyprowadzanie / wynoszenie / psów i kotów z obszaru zapowietrzonego i z obszaru zagrożonego dopuszczalne jest tylko za zezwoleniem Wojewódzkiego Lekarza Weterynarii w Płocku.

§ 6

Zabrania się poddawać leczeniu /szczepieniu/ lub ubojowi zwierząt dotkniętych wścieklizną i podejrzanych o wściekliznę.

§ 7

Otwieranie zwłok zwierząt padłych lub pochodzących z odstrzału sanitarnego może być dokonane jedynie w obecności państwowego lekarza weterynarii.

§ 8

Wszelkie pomieszczenia, w których znajdowały się zwierzęta wściekłe i podejrzane o wściekliznę, jak również wszystkie przedmioty, które były w styczności ze zwierzętami wściekłymi lub podejrzanymi o wściekliznę należy oczyścić i odkazić stosownie do zarządzenia państwowego lekarza weterynarii.

§ 9

Na obszarze zapowietrzonym i na obszarze zagrożonym psy i koty co do których nie będą przestrzegane postanowienia niniejszego rozporządzenia podlegają zabiciu, jak również psy i koty schwymane przy odłowach.

§ 10

Winni nie stosowania się do powyższych zarządzeń będą pociągnięci do odpowiedzialności karno-administracyjnej stosownie do art. 98 wymienionego wyżej rozporządzenia z dnia 22 sierpnia 1927r. o zwalczaniu zaraźliwych chorób zwierzęcych t.j. karze grzywny do 5000,-złoty.

§ 11

Wykonanie rozporządzenia powierzam Wojewódzkiemu Lekarzowi Weterynarii oraz Kierownikowi Urzędu Rejonowego w Płocku.

§ 12

Rozporządzenie wchodzi w życie z dniem obwieszczenia na tablicy ogłoszeń w Urzędzie Rejonowym w Płocku

§ 13

Rozporządzenie podlega opublikowaniu w Dzienniku Urzędowym Województwa Płockiego.

WOJEWODA PŁOCKI
Krzysztof Kołach

Poz. 116

ROZPORZĄDZENIE Nr 43/97
WOJEWODY PŁOCKIEGO
z dnia 29 września 1997r.

w sprawie zwalczania wścieklizny
zwierzyny łownej.

Na podstawie art. 22 ust. 1 ustawy z dnia 22 marca 1990r. o terenowych organach rządowej administracji ogólnej (Dz. U. Nr 21, poz. 123) zarządza się, co następuje:

§ 1

Ustala się jako okręg zapowietrzony wścieklizną teren miejscowości Podgórze, gm. Mała Wieś - zwany dalej "obszarem zapowietrzonym".

§ 2

Ustala się jako okręg zagrożony wścieklizną teren miejscowości: Zakrzewo, Chylin Nowy, Chylin Stary i Wólka Podgórska, gm. Mała Wieś oraz Rakowo, Starzyno, Marcjanka i Drwały, gm. Wyszogród - zwany dalej "obszarem zagrożonym".

§ 3

Na obszarze zapowietrzonym i na obszarze zagrożonym zakazuje się urządzania polowań i odłowów zwierzyny z wyjątkiem pojedynczych odstrzałów sanitarnych zwierząt /głównie zwierząt wykazujących objawy chorobowe i opuszczających swoje ostoje/ wykonywanych przez służbę leśną, zarządców lub dzierżawców obwodów łowieckich oraz osób uprawnionych do wykonywania polowań.

§ 4

Na obszarze określonym w § 1 i § 2 zakazuje się puszczania luzem psów i kotów oraz używania psów przy wykonywaniu odstrzałów sanitarnych.

§ 5

W przypadku zetknięcia się w obwodzie łowieckim ze zwierzętami padłymi lub podejrzany /żywym lub zabitym/ o wściekliznę, uprawnieni do wykonywania polowań, służba leśna oraz właściciele lub użytkownicy gruntów obowiązani są powiadomić o tym Urząd Gminy, Posterunek Policji lub Przychodnię dla Zwierząt.

Zwłoki padłych lub zabitych zwierząt łownych podejrzanych o wściekliznę znajdujące się na terenach będących w administracji państwowego gospodarstwa leśnego powinny być zabezpieczone przez właściwe nadleśnictwo w sposób wykluczający możliwość zakażenia ludzi lub zwierząt i dostarczone do Przychodni dla Zwierząt.

§ 6

Otwieranie zwłok lub zdejmowanie skór ze zwierząt łownych padłych lub pochodzących z odstrzału sanitarnego może być dokonane jedynie w obecności państwowego lekarza weterynarii.

§ 7

Na drogach przed wjazdem do lasu służba leśna umieści tablice ostrzegawcze z wyraźnym i trwałym napisem : "UWAGA WŚCIEKLIZNA - wstęp wzbroniony".

§ 8

Kto nie zastosuje się do zakazów określonych w niniejszym rozporządzeniu podlega karze grzywny do 5000,-złotych.

§ 9

Wykonanie rozporządzenia powierzam Wojewódzkiemu Lekarzowi Weterynarii oraz Kierownikowi Urzędu Rejonowego w Płocku.

§ 10

Rozporządzenie wchodzi w życie z dniem obwieszczenia na tablicy ogłoszeń w Urzędzie Rejonowym w Płocku i obowiązuje do czasu wygaśnięcia wścieklizny.

Wygaśnięcie wścieklizny stwierdza Wojewódzki Lekarz Weterynarii w Płocku i powiadamia o tym wszystkie jednostki organizacyjne uprzednio zobowiązane do wzięcia udziału w zwalczaniu choroby zaraźliwej.

§ 11

Rozporządzenie podlega opublikowaniu w Dzienniku Urzędowym Województwa Płockiego.

WOJEWODA PŁOCKI
Krzysztof Kołach

Poz. 117

**UCHWAŁA Nr 163/XXV/97
RADY MIASTA I GMINY GĄBIN
z dnia 23 czerwca 1997r.**

w sprawie zmiany miejscowego ogólnego planu zagospodarowania przestrzennego miasta Gąbin w zakresie przebiegu trasy gazociągu wysokiego ciśnienia Gostynin - Gąbin.

Na podstawie art. 26 ustawy z dnia 7 lipca 1994r. o zagospodarowaniu przestrzennym (Dz. U. Nr 89, poz. 415 z 1994r. z późniejszymi zmianami) oraz art. 18 ust. 2 pkt 5 oraz art. 40 ust. 1 ustawy z dnia 8 marca 1990r. o samorządzie terytorialnym (t.j. Dz. U. z 1996r. Nr 13, poz. 74 z późn. zm.)

uchwała się

zmiany w miejscowym planie zagospodarowania przestrzennego miasta Gąbin zatwierdzonego Uchwałą Nr 189/XXXI/94 Rady Miasta i Gminy Gąbin z dnia 27 stycznia 1994r.

Rozdział I

§ 1

Zmiana planu obejmuje fragment zachodniej części miasta Gąbina, od granic z gminą Gąbin, do projektowanej stacji redukcyjno - pomiarowej, wzdłuż drogi wojewódzkiej nr 31345 Gąbin - Koszelew oraz granicy Gostynińsko - Gąbińskiego obszaru krajobrazu chronionego.

§ 2

Celem regulacji prawnych zawartych w zmianie uchwały jest ustalenie podstaw dla prowadzenia prawidłowej gospodarki przestrzennej poprzez:

1. tworzenie ładu przestrzennego,
2. ochronę interesów publicznych oraz lokalnych w zakresie infrastruktury technicznej,
3. rozwój działalności gospodarczej na terenie gminy,
4. podniesienie standardu życia mieszkańców na terenie gminy i jakości ich życia.
5. ochrona środowiska poprzez działania proekologiczne mające za zadanie zmniejszenie emisji pyłów i gazów do atmosfery,
6. wzbogacenie oferty terenowej poprzez możliwości wprowadzenia różnorodnych funkcji wymagających ekologicznych źródeł energii.

§ 3

1. Przedmiotem ustaleń planu są tereny o różnym przeznaczeniu:
 - tereny rolnicze i zabudowy zagrodowej i mieszkaniowej,
 - lasy i użytki zielone, ciągi ekologiczne,
 - tereny obsługi technicznej oraz usług i składów,
 - tereny komunikacji drogowej.
2. Przewidziano przebieg gazociągu w granicach obligatoryjnych wyznaczonej strefy 100m.

§ 4

1. Integralną częścią planu jest rysunek planu stanowiący załącznik nr 1 do niniejszej uchwały.
2. Następujące oznaczenia graficzne w rysunku planu są obowiązującymi ustaleniami planu:
 - 2.1. - linie rozgraniczające tereny o różnym przeznaczeniu lub różnych formach zagospodarowania,
 - 2.2. - oznaczenie liniowe dróg, ciągów infrastruktury,
 - 2.3. - oznaczenia stref wynikających z przepisów szczególnych.

§ 5

1. Warunki zabudowy i zagospodarowania terenów w decyzjach administracyjnych należy określać według zasad ustalonych w planie ogólnym gminy z uwzględnieniem ustaleń dotyczących infrastruktury technicznej, o których mowa w § 7 ust. 1.

§ 6

Wyjaśnienie używanych pojęć:

Ilekróć w przepisach niniejszej uchwały jest mowa o:

- planie - należy przez to rozumieć ustalenia planu, o których mowa w § 3 uchwały, o ile z treści przepisu nie wynika inaczej,
- Uchwale - należy rozumieć niniejszą Uchwałę Rady Gminy,
- przeznaczeniu podstawowym - należy przez to rozumieć, że przeznaczenie to przeważa, dominuje na danym obszarze,
- przeznaczeniu dopuszczalnym - należy przez to rozumieć takie przeznaczenie, które uzupełnia, wzbogaca i nie koliduje z przeznaczeniem podstawowym,
- warunki bezpieczeństwa - należy rozumieć zachowanie odległości oraz technicznych rozwiązań wynikających z przepisów branżowych,
- strefie technicznej - należy rozumieć pas terenu szerokości 100 m w granicach którego możliwe są drobne korekty przebiegu trasy gazociągu,
- przepisach szczególnych - należy rozumieć przepisy ustaw wraz z aktami wykonawczymi oraz ograniczenia w dysponowaniu terenem wynikające z prawomocnych decyzji administracyjnych (art. 104 Kodeksu Postępowania Administracyjnego),
- terenach ofertowych - należy rozumieć tereny przewidziane do zainwestowania dla funkcji ustalonych na etapie realizacji planu.

Rozdział II

§ 7

1. W celu umożliwienia właściwej eksploatacji oraz zapewnienia warunków bezpieczeństwa stosownie do odrębnych przepisów (Dz. U. Nr 139, poz. 686 z 7 grudnia 1995r.) ustala się, co następuje:

Wyznacza się pas terenu rozgraniczający strefę techniczną dla gazociągu wysokiego ciśnienia o szerokości 100 m. Korekty przebiegu trasy gazociągu w granicach strefy technicznej nie wymagają wprowadzenia zmian w planie miejscowym zagospodarowania przestrzennego gminy, a jedynie akceptacji Rady Miasta i Gminy w Gąbinie i pozytywnej opinii właściwego organu, o ile strefy bezpieczeństwa wynikające z przepisów szczegółowych mieszczą się w ww. strefie bezpieczeństwa

1.1. Na terenach objętych strefą techniczną, o której mowa w pkt 1, jako podstawowe przeznaczenie terenu ustala się funkcję rolniczą z zakazem zabudowy.

1.2. Na terenach chronionych objętych przepisami szczególnymi obowiązuje bezwzględna zasada ich przestrzegania.

1.3. Na obszarach występowania stanowisk archeologicznych wszelkie prace ziemne wymagają zgłoszenia Państwowej Służbie Ochrony Zabytków.

1.4. Na terenach ochrony wartości przyrodniczych i kulturowych obowiązuje nakaz zachowania równowagi biologicznej środowiska oraz szczególne warunki zagospodarowania i użytkowania terenu. Obowiązuje ochrona zadrzewień śródpolnych i przydrożnych, a w szczególności zadrzewień przy ciekach wodnych jako sprzyjających poprawie stosunków wodnych w gruncie oraz regulujące warunki klimatyczne.

1.5. Ochronie podlegają gleby klas II-IV, dla których obowiązuje funkcja rolnicza.

1.6. Przeznaczenie gruntów rolnych na cele pozarolnicze i wyłączenie ich z produkcji rolnej może odbywać się zgodnie z ustaleniami planu ogólnego do wielkości powierzchni, które uzyskały zgody dla lokalizacji nieuściślonych planem w granicach stref funkcjonalnych i obszarowych.

Rozdział III

§ 8

Wykonanie niniejszej uchwały powierza się Zarządowi Miasta i Gminy w Gąbinie.

§ 9

Zgodnie z art. 36 ust. 3 ustawy o zagospodarowaniu przestrzennym ustala się stawkę procentową służącą naliczeniu jednorazowej opłaty od wzrostu wartości nieruchomości w wysokości 0%.

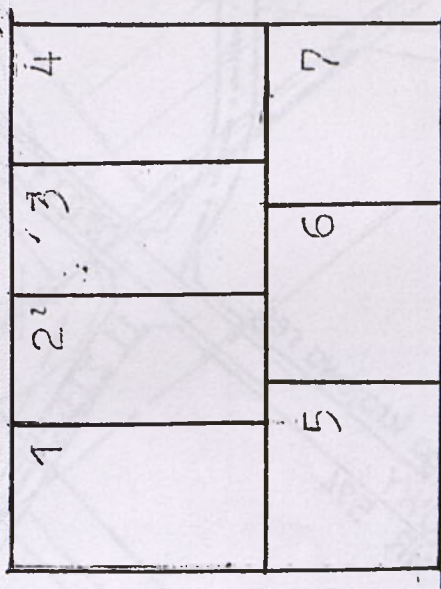
§ 10

Uchwała wchodzi w życie po upływie 14 dni od dnia jej ogłoszenia w Dzienniku Urzędowym Województwa Płockiego.

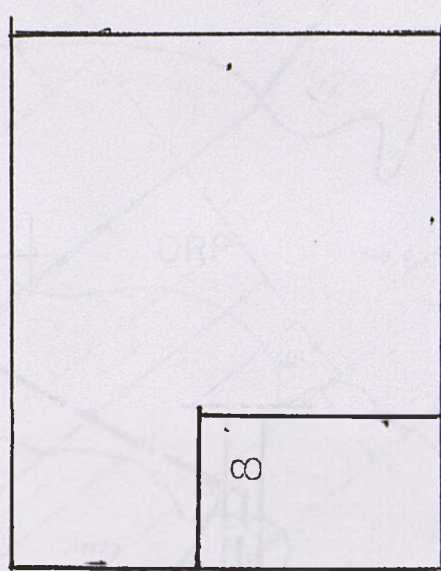
PRZEWODNICZĄCY RADY MIASTA I GMINY
Tadeusz Żerowski

Miasto Gubin 1:5000
schemat pocięcia arkuszy
na format A-4

ark. 1



ark. 2

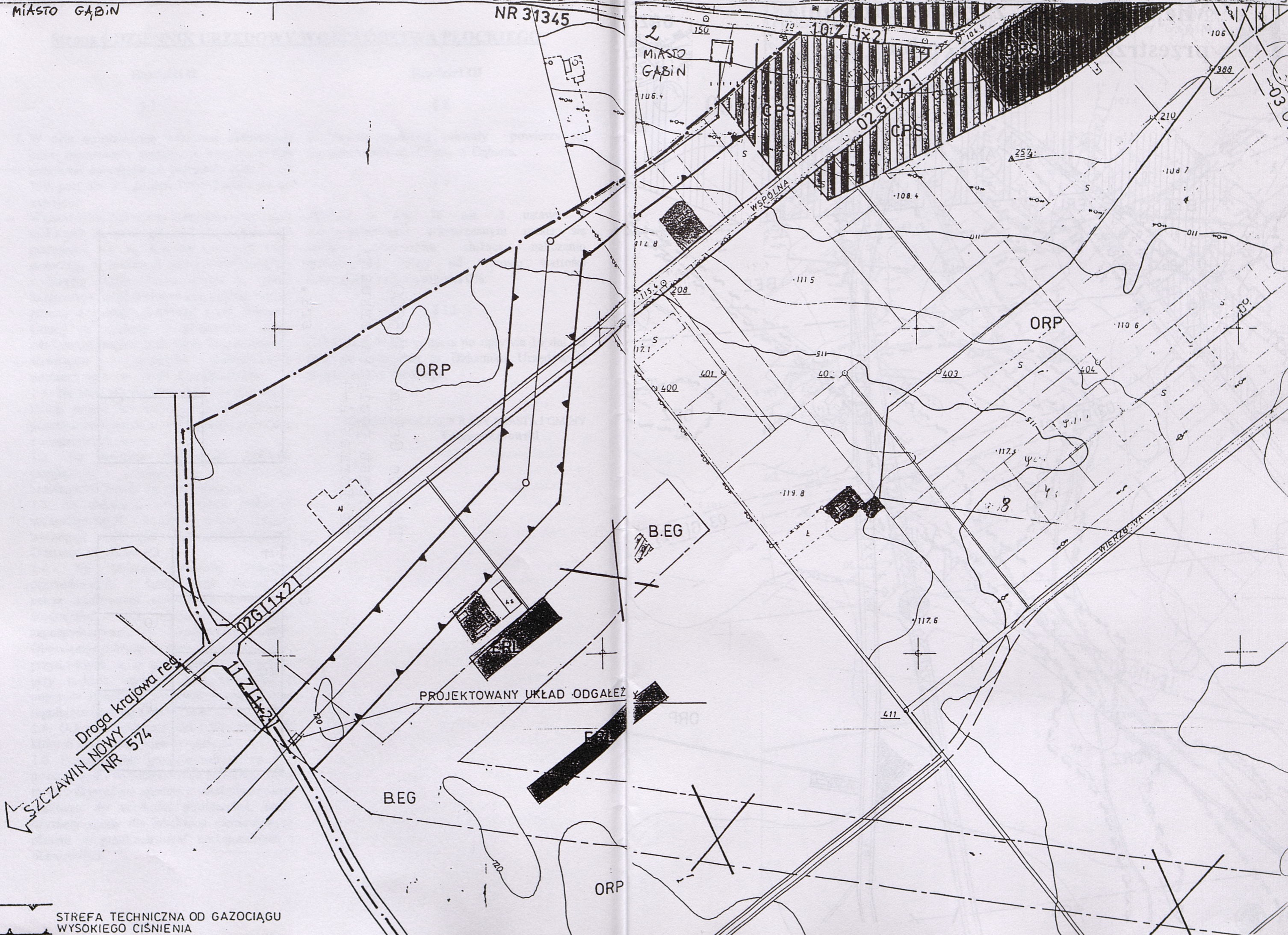


NR 31345

2
MIASTO
GABIN

← SZCZAWIN NOWY
Droga krajowa reg.
NR 574

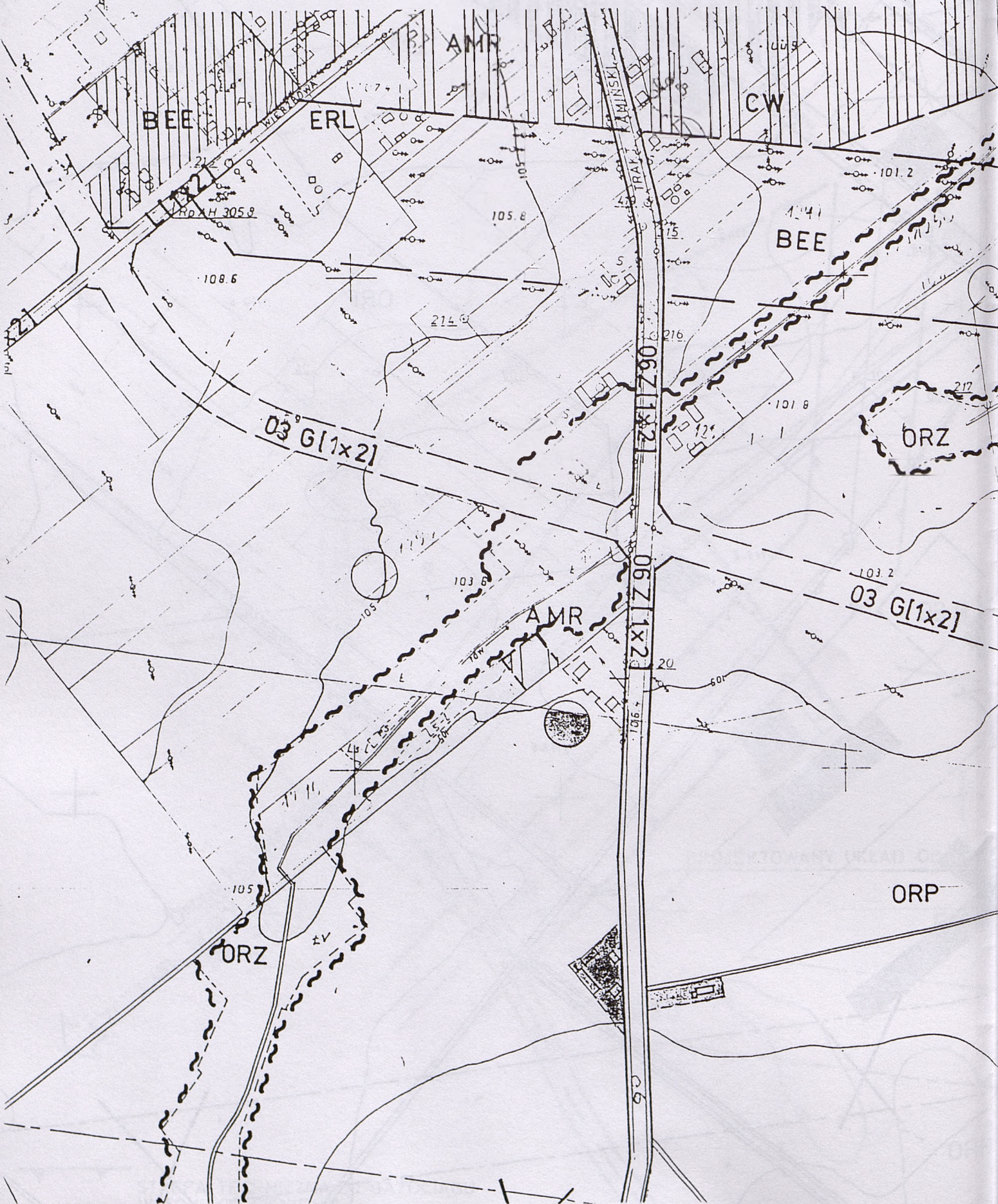
STREFA TECHNICZNA OD GAZOCIĄGU
WYSOKIEGO CIŚNIENIA



Miejscowy plan zagospodarowania przestrzennego m. Gąbina

zmiana planu

skala 1:5 000



Załącznik nr 1 do Uchwały nr

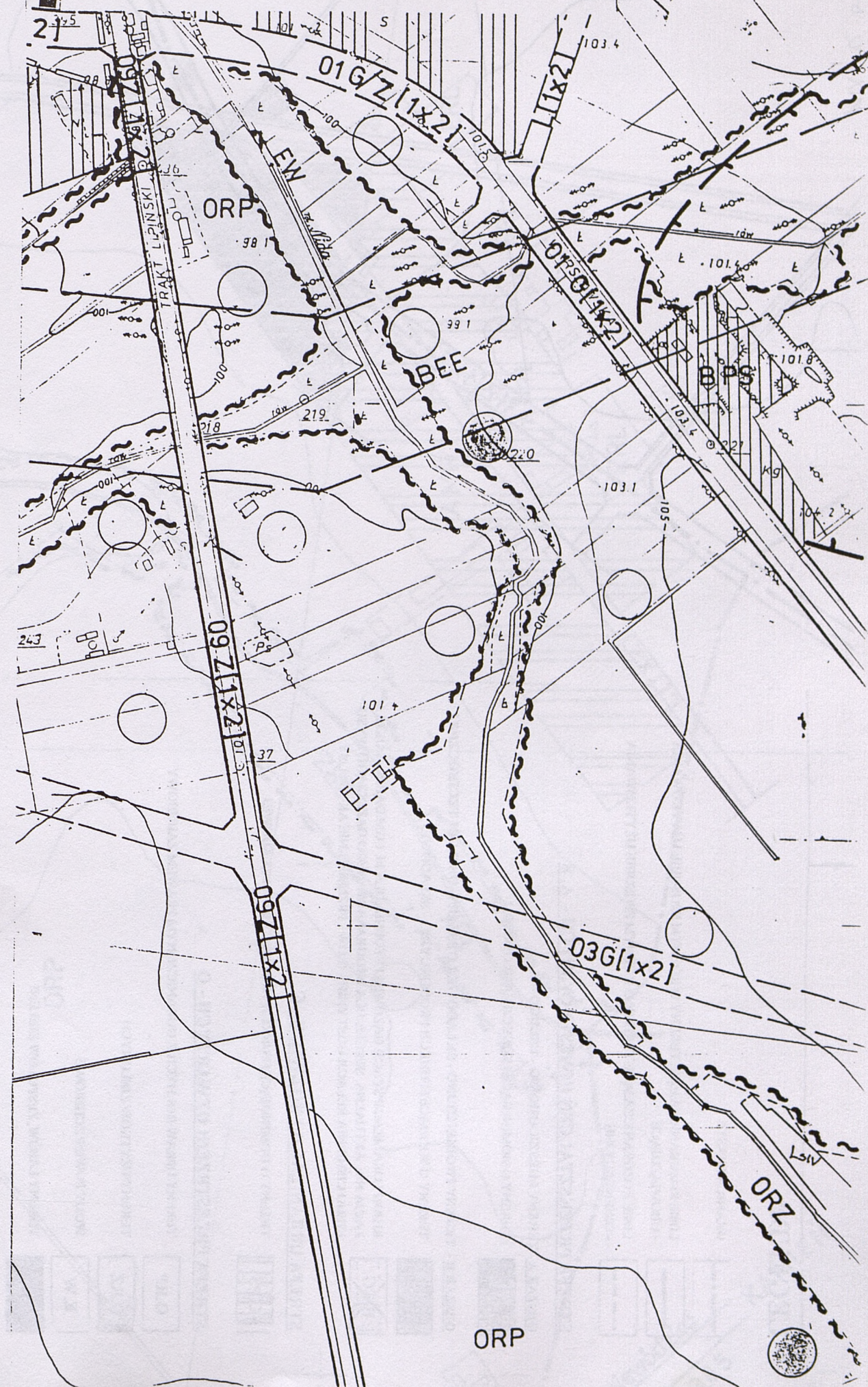
Rady Miasta i Gminy Gąbina z dn.

MIASTO
GĄBINA


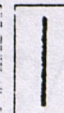
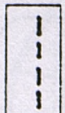

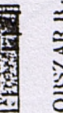


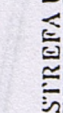

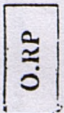
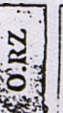
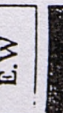

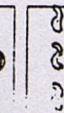
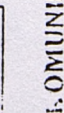
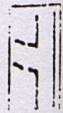
5

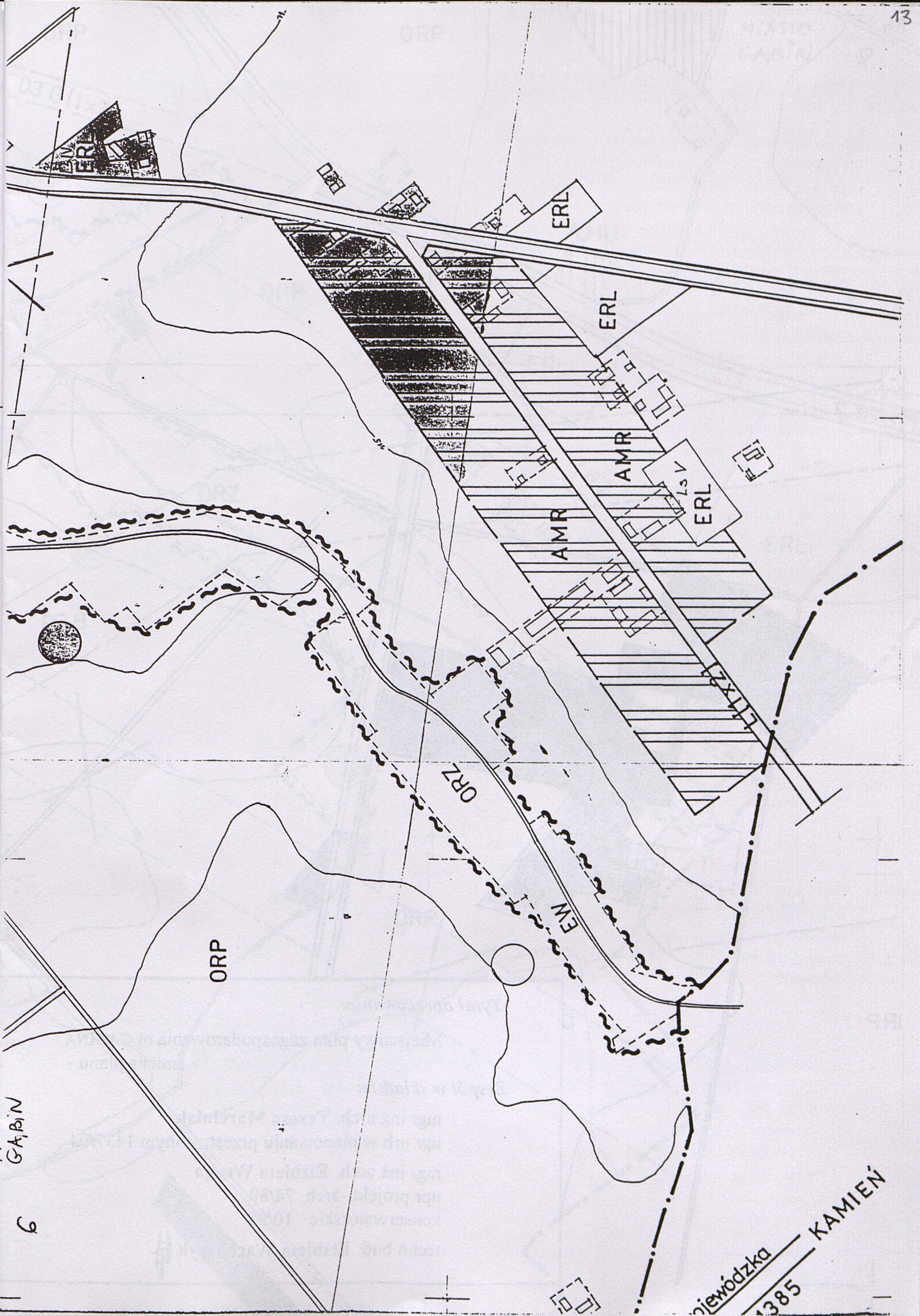
107.6

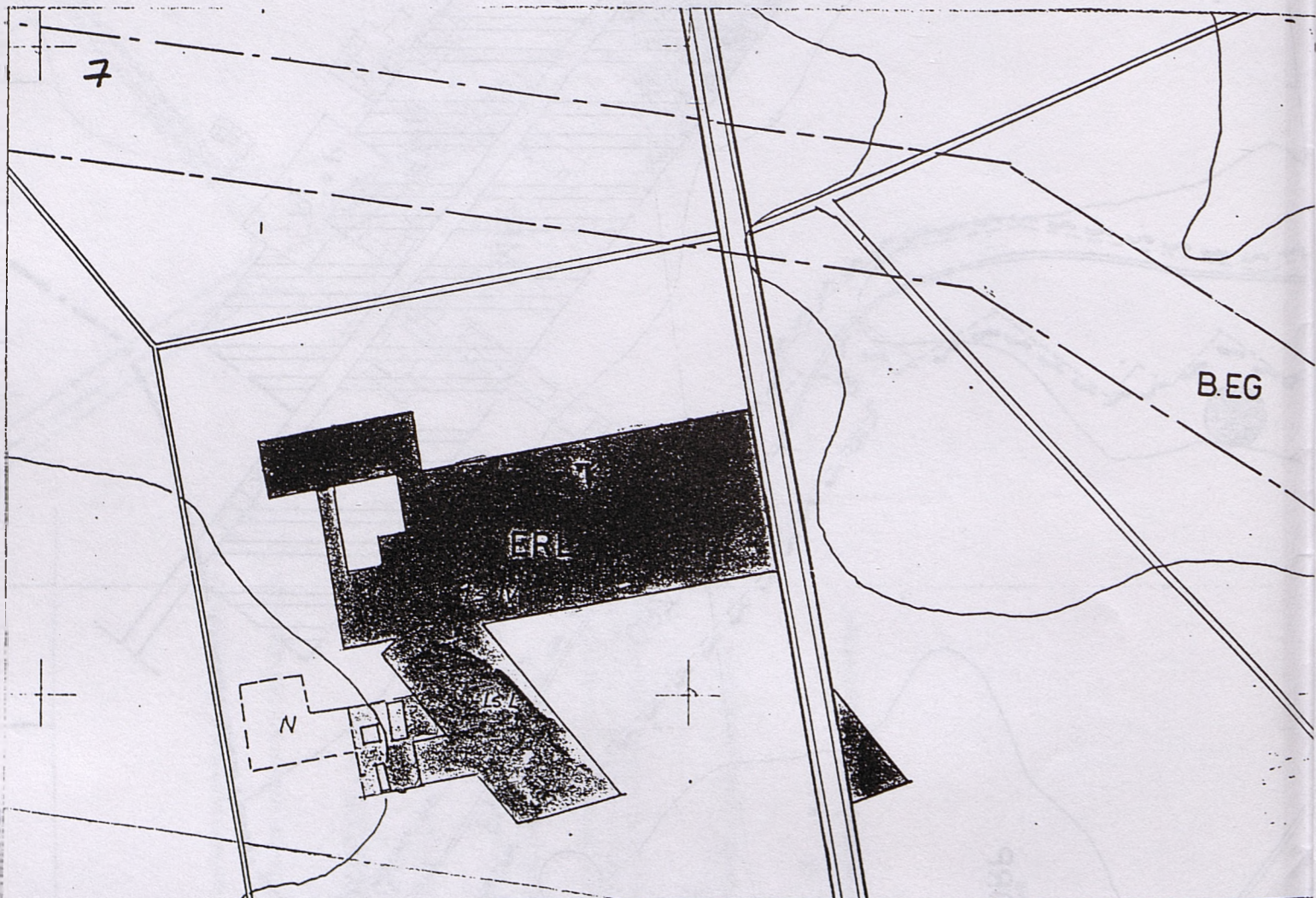
1



LEGENDA

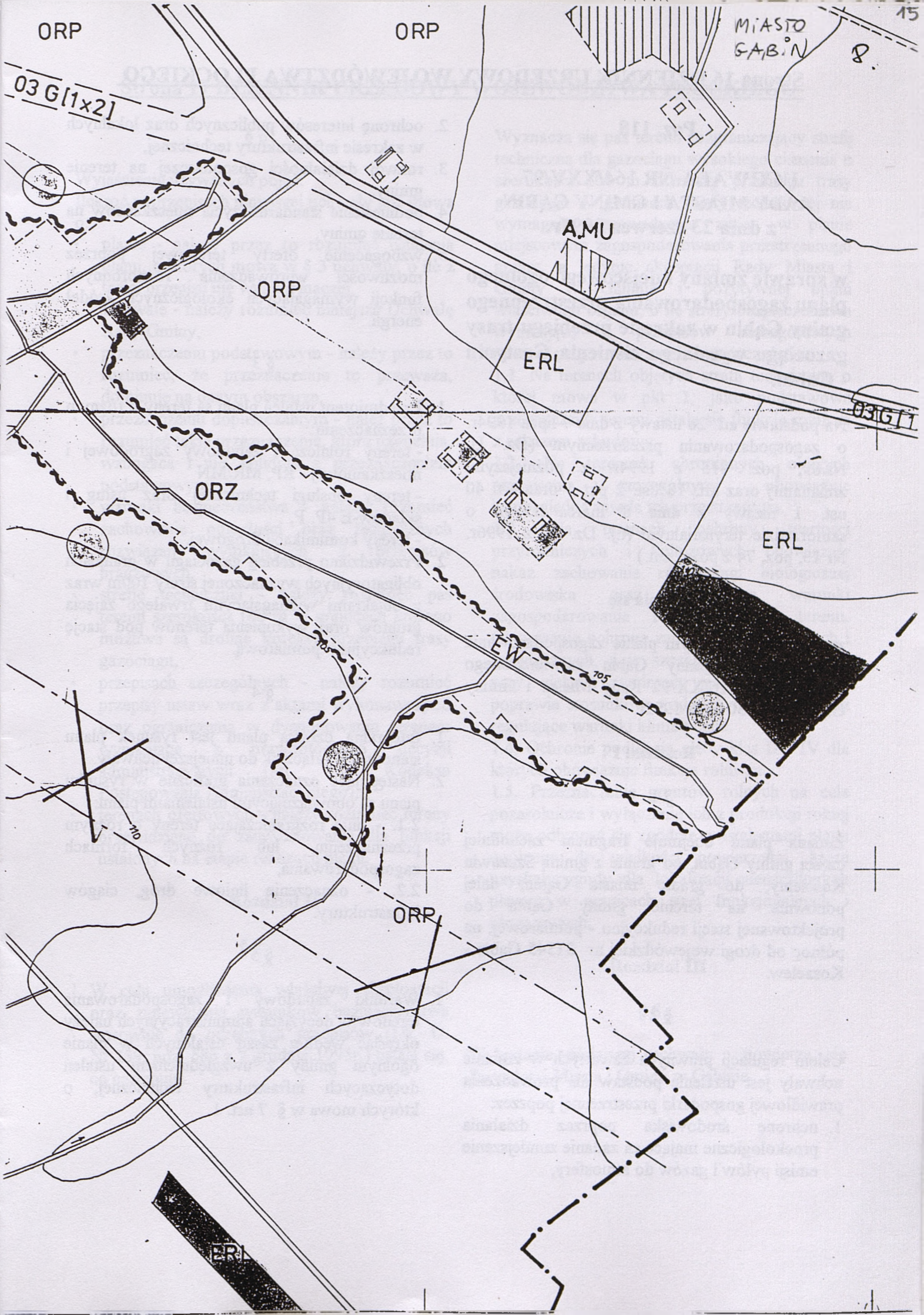
-  GRANICA MIASTA
-  LINIE ROZGRANICZAJĄCE TERENY O RÓŻNYM SPOSOBIE UŻYTKOWANIA - OBIOWIAZUJĄCE
-  LINIE ROZGRANICZAJĄCE TERENY O RÓŻNYM SPOSOBIE UŻYTKOWANIA - OKIENTACYJNE
- STREFA PRZEKSZTAŁCEN INWESTYCYJNYCH - A, B**
-  OLSZAR A - TERENY MIESZKANIOWO - USŁUGOWE
-  TERENY O DOMINUJĄCEJ FUNKCJI ZAGRODOWEJ
-  OLSZAR B - TERENY PRODUKCYJNO - SKŁADOWE I OBSZARY OBSŁUGI TECHNICZNEJ
-  TERENY O WIODĄCEJ FUNKCJI PRODUKCYJNO - SKŁADOWEJ
-  REJON LOKALIZACJI STACJI GAZOWEJ I STOPNIA DLA M. I GM. GABIN - LOKALIZACJA NIE AKTUALNA. STREFA DLA PROGRAMOWANEGO GAZOCIĄGU WYSOKIEGO CIŚNIENIA RELACJI GOSTYNNI - IŁÓW - PRZEBIEG NIE AKTUALNY
- STREFA URBANIZACJI I ROZWOJU - C**
-  TERENY O DOMINUJĄCEJ FUNKCJI PRODUKCYJNO - SKŁADOWEJ
- STREFA PRZESTRZENI OTWARTYCH - O**
-  O.RP - TERENY UPRAW ROLNYCH Z OGRANICZONYM PRAWEM ZABUDOWY
-  O.RZ - TERENY UŻYTKÓW ZIELONYCH
-  E.W - WODY POWIERZCHNIOWE
-  TERENY LASÓW, ZESTOJÓW ZIELENI
-  STANOWISKA ARCHEOLOGICZNE
-  CIĄGI EKOLOGICZNE
- KOMUNIKACJA**
-  TERENY DRÓG I ULIC





Tytuł opracowania:
 Miejscowy plan zagospodarowania m. GABINA
 - zmiana planu -

Zespół w składzie:
 mgr inż. arch. **Teresa Marciniak**
 upr. urb. w planowaniu przestrzennym 1437/94
 mgr inż. arch. **Elżbieta Wraga**
 upr. projekt.-arch. 74/89
 konserwatorskie 10/95
 techn. bud. **Elżbieta Wachaczyk**



Poz. 118

**UCHWAŁA NR 164/XXV/97
RADY MIASTA I GMINY GĄBIN
z dnia 23 czerwca 1997r.**

w sprawie zmiany miejscowego ogólnego planu zagospodarowania przestrzennego gminy Gąbin w zakresie przebiegu trasy gazociągu wysokiego ciśnienia Gostynin - Gąbin.

Na podstawie art. 26 ustawy z dnia 7 lipca 1994r. o zagospodarowaniu przestrzennym (Dz. U. Nr 89, poz. 415 z 1994r. z późniejszymi zmianami) oraz art. 18 ust. 2 pkt 5 oraz art. 40 ust. 1 ustawy z dnia 8 marca 1990r. o samorządzie terytorialnym (t.j. Dz. U. z 1996r. Nr 13, poz. 74 z późn. zm.)

uchwała się

zmiany w miejscowym planie zagospodarowania przestrzennego gminy Gąbin zatwierdzonego Uchwałą Nr 116/XX/92 Rady Miasta i Gminy Gąbin z dnia 30 lipca 1992r.

Rozdział I

§ 1

Zmiana planu obejmuje fragment zachodniej części gminy Gąbin, od granic z gminą Szczawin Kościelny, do granic miasta Gąbin, dalej ponownie na terenie gminy Gąbin do projektowanej stacji redukcyjno - pomiarowej, na północ od drogi wojewódzkiej nr 31345 Gąbin - Koszelew.

§ 2

Celem regulacji prawnych zawartych w zmianie uchwały jest ustalenie podstaw dla prowadzenia prawidłowej gospodarki przestrzennej poprzez:

1. ochronę środowiska poprzez działania proekologiczne mające za zadanie zmniejszenie emisji pyłów i gazów do atmosfery,

2. ochronę interesów publicznych oraz lokalnych w zakresie infrastruktury technicznej,
3. rozwój działalności gospodarczej na terenie gminy,
4. podniesienie standardu życia mieszkańców na terenie gminy,
5. wzbogacenie oferty terenowej poprzez możliwości wprowadzenia różnorodnych funkcji wymagających ekologicznych źródeł energii.

§ 3

1. Przedmiotem ustaleń planu są tereny o różnym przeznaczeniu:
 - tereny rolnicze i zabudowy zagrodowej i mieszkaniowej - RP, MR/MN
 - tereny obsługi technicznej oraz usług i składów-E 4P. P,
 - tereny komunikacji drogowej.
2. Przewidziano przebieg gazociągu w granicach obligatoryjnych wyznaczonej strefy 100m wraz z obiektami wymagającymi trwałego zajęcia gruntów oraz wykupienia terenów pod stację redukcyjno - pomiarową.

§ 4

1. Integralną częścią planu jest rysunek planu stanowiący załącznik do niniejszej uchwały.
2. Następujące oznaczenia graficzne w rysunku planu są obowiązującymi ustaleniami planu:
 - 2.1. - linie rozgraniczające tereny o różnym przeznaczeniu lub różnych formach zagospodarowania,
 - 2.2. - oznaczenie liniowe dróg, ciągów infrastruktury.

§ 5

1. Warunki zabudowy i zagospodarowania terenów w decyzjach administracyjnych należy określać według zasad ustalonych w planie ogólnym gminy z uwzględnieniem ustaleń dotyczących infrastruktury technicznej, o których mowa w § 7 ust. 1.

§ 6

Wyjaśnienie używanych pojęć:

Ilekoć w przepisach niniejszej uchwały jest mowa o:

- planie - należy przez to rozumieć ustalenia planu, o których mowa w § 3 uchwały, o ile z treści przepisu nie wynika inaczej,
- Uchwale - należy rozumieć niniejszą Uchwałę Rady Gminy,
- przeznaczeniu podstawowym - należy przez to rozumieć, że przeznaczenie to przeważa, dominuje na danym obszarze,
- przeznaczeniu dopuszczalnym - należy przez to rozumieć takie przeznaczenie, które uzupełnia, wzbogaca i nie koliduje z przeznaczeniem podstawowym,
- warunki bezpieczeństwa - należy rozumieć zachowanie odległości oraz technicznych rozwiązań wynikających z przepisów branżowych,
- strefie technicznej - należy rozumieć pas terenu szerokości 100 m w granicach którego możliwe są drobne korekty przebiegu trasy gazociągu,
- przepisach szczególnych - należy rozumieć przepisy ustaw wraz z aktami wykonawczymi oraz ograniczenia w dysponowaniu terenem wynikające z prawomocnych decyzji administracyjnych (art. 104 Kodeksu Postępowania Administracyjnego),
- terenach ofertowych - należy rozumieć tereny przewidziane do zainwestowania dla funkcji ustalonych na etapie realizacji planu.

Rozdział II

§ 7

1. W celu umożliwienia właściwej eksploatacji oraz zapewnienia warunków bezpieczeństwa stosownie do odrębnych przepisów (Dz. U. Nr 139, poz. 686 z 7 grudnia 1995r.) ustala się, co następuje:

Wyznacza się pas terenu rozgraniczający strefę techniczną dla gazociągu wysokiego ciśnienia o szerokości 100 m. Korekty przebiegu trasy gazociągu w granicach strefy technicznej nie wymagają wprowadzenia zmian w planie miejscowym zagospodarowania przestrzennego gminy, a jedynie akceptacji Rady Miasta i Gminy w Gąbinie i pozytywnej opinii właściwego organu, o ile strefy bezpieczeństwa wynikające z przepisów szczegółowych mieszczą się w ww. strefie bezpieczeństwa

1.1. Na terenach objętych strefą techniczną, o której mowa w pkt 1, jako podstawowe przeznaczenie terenu ustala się funkcję rolniczą z zakazem zabudowy.

1.2. Na terenach chronionych objętych przepisami szczególnymi obowiązuje bezwzględna zasada ich przestrzegania.

1.3. Na terenach ochrony wartości przyrodniczych i kulturowych obowiązuje nakaz zachowania równowagi biologicznej środowiska oraz szczególne warunki zagospodarowania i użytkowania terenu. Obowiązuje ochrona zadrzewień śródpolnych i przydrożnych, a w szczególności zadrzewień przy ciekach wodnych jako sprzyjających poprawie stosunków wodnych w gruncie oraz regulujące warunki klimatyczne.

1.4. Ochronie podlegają gleby klas II - IV dla których obowiązuje funkcja rolnicza.

1.5. Przeznaczenie gruntów rolnych na cele pozarolnicze i wyłączenie ich z produkcji rolnej może odbywać się zgodnie z ustaleniami planu ogólnego do wielkości powierzchni, które uzyskały zgody dla lokalizacji nieuściślonych planem w granicach stref funkcjonalnych i obszarowych.

Rozdział III

§ 8

Wykonanie niniejszej uchwały powierza się Zarządowi Miasta i Gminy w Gąbinie.

§ 9

Zgodnie z art. 36 ust. 3 ustawy o zagospodarowaniu przestrzennym ustala się stawkę procentową służącą naliczeniu jednorazowej opłaty od wzrostu wartości nieruchomości w wysokości 0%.

§ 10

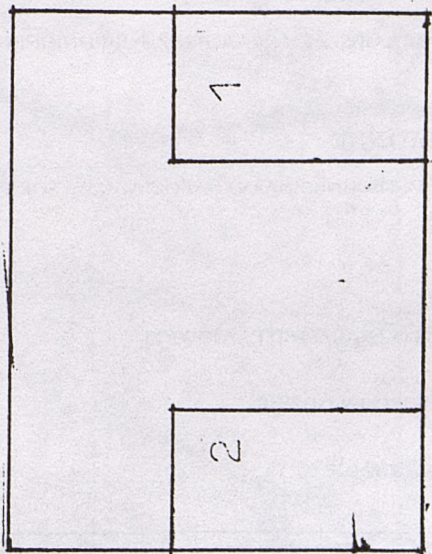
Zgodnie z postanowieniami § 3 niniejszej uchwały wyraża się zgodę na przeznaczenie na cele infrastruktury technicznej gruntów rolnych o powierzchni ca - ha zgodnie z wnioskiem rolnym.

§ 11

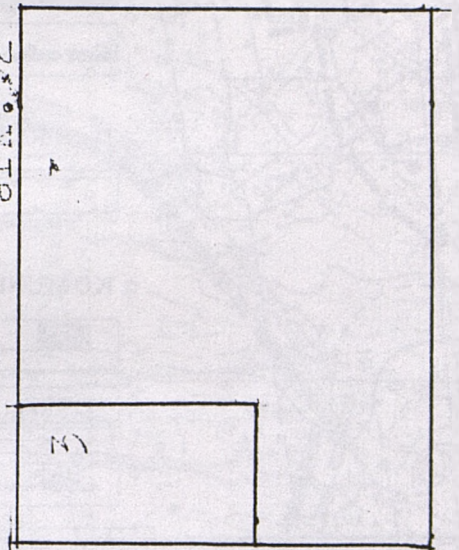
Uchwała wchodzi w życie po upływie 14 dni od dnia jej ogłoszenia w Dzienniku Urzędowym Województwa Płockiego.

PRZEWODNICZĄCY RADY MIASTA I GMINY
Tadeusz Żerowski

ark. 1



ark. 2

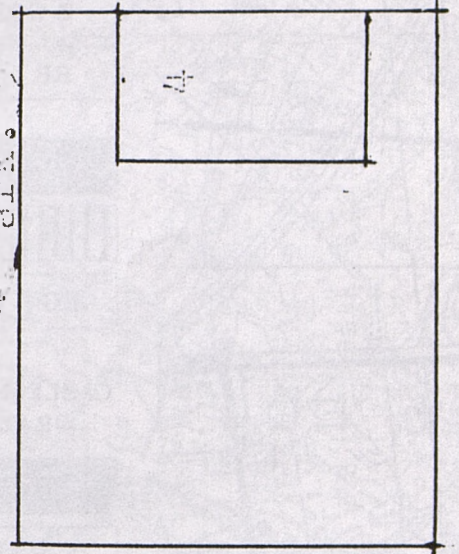



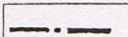
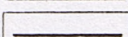
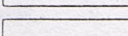
Gmina Gąbin

1 : 10000


schemat podziału
arkuszy do formatu
A4

ark. 3

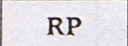


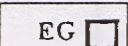


-  GRANICA GMINY
-  GRANICA WOJEWÓDZTWA
-  LINIA ROZGRANICZAJĄCA OBLIGATORYJNA
-  LINIA ROZGRANICZAJĄCA NIEOBLIGATORYJNA


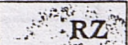

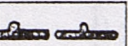
A. STREFA WIELOFUNKCYJNA - TERENY ZABUDOWY MIESZKANIOWEJ, GOSPODARCZEJ I USŁUGOWEJ

-  TERENY OBIEKTÓW RZEMIOSŁA UCIAŹLIWEGO

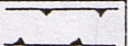
B. TERENY O FUNKCJI PRODUKCYJNO-SKŁADOWEJ ORAZ ZWIĄZANEJ Z GOSPODARKĄ KOMUNALNĄ I OBSŁUGĄ ROLNICTWA

-  TERENY PRODUKCJI ROLNEJ Z ISTNIEJĄCĄ ROZPROSZONĄ ZABUDOWĄ ZAGRODOWĄ, LOKALIZACJĘ ZABUDOWY ROLNICZEJ I INNEJ DOPUSZCZONE NA WARUNKACH OKREŚLONYCH W TREŚCIE PLANU
-  TERENY OBIEKTÓW I URZĄDZEŃ PRODUKCYJNO - SKŁADOWYCH
-  STREFA, W KTÓREJ PREFERUJE SIĘ LOKALIZACJĘ FUNKCJI PRODUKCYJNO - SKŁADOWEJ ZWIĄZANEJ Z GOSPODARKĄ KOMUNALNĄ I OBSŁUGĄ ROLNICTWA
-  STACJA REDUKCYJNO - POMIAROWA I STOPNIA

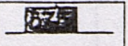
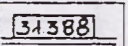
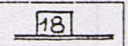
C. ELEMENTY OGRANICZAJĄCE ZAGOSPODAROWANIE OBSZARU GMINY ORAZ ELEMENTY PRZYRODNICZE WYMAGAJĄCE OCHRONY

-  TERENY WÓD OTWARTYCH
-  TERENY UŻYTKÓW ZIELONYCH
-  TERENY LASÓW
-  GRANICA OBSZARU KRAJOBRAZU CHRONIONEGO

D. STREFY OCHRONNE

-  STREFA TECHNICZNA OD GAZOCIĄGU WYSOKIEGO CIŚNIENIA

KOMUNIKACJA

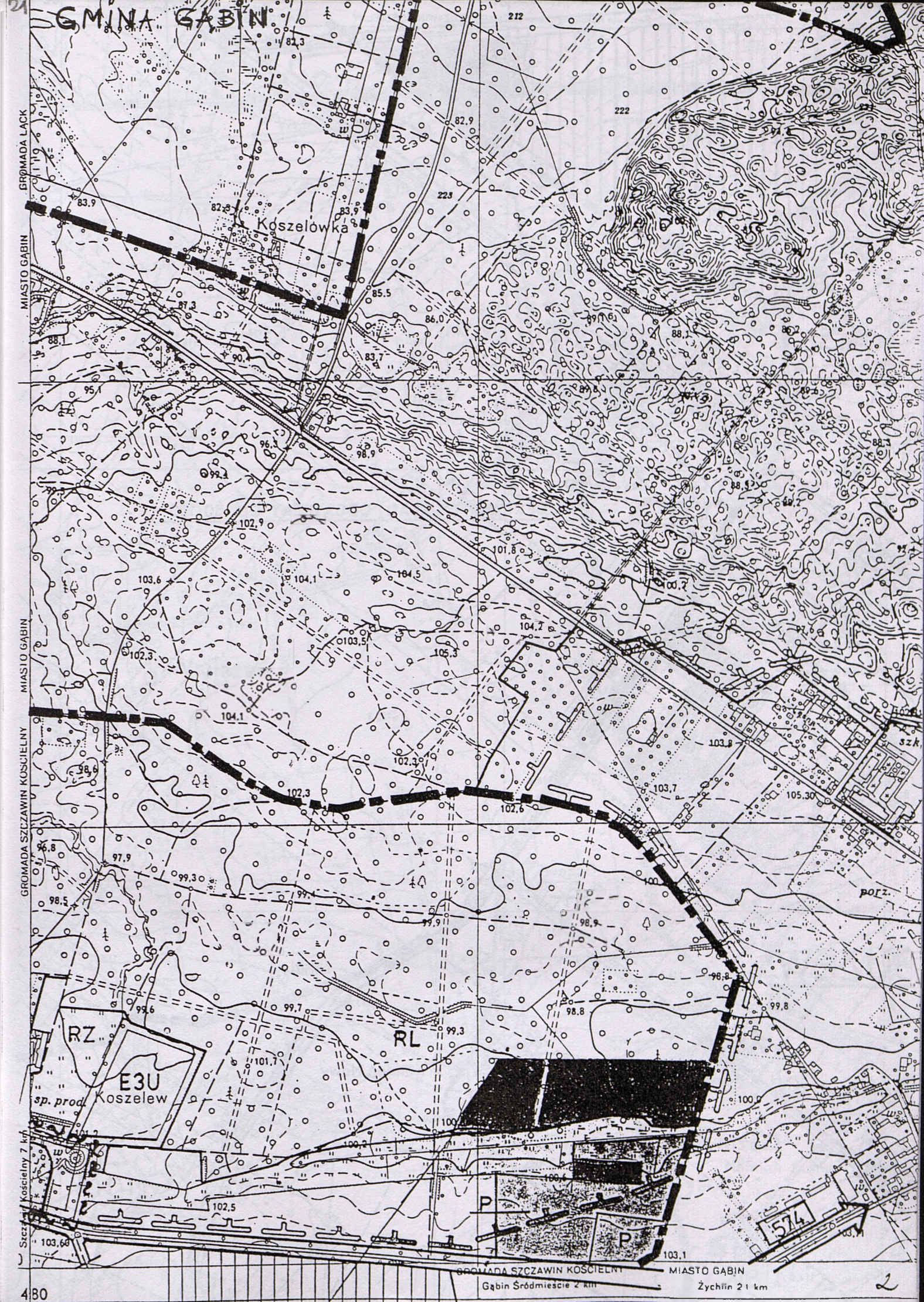
-  DROGI O ZNACZENIU KRAJOWYM
-  DROGI WOJEWÓDZKIE
-  DROGI GMINNE

Tytuł opracowania:

Miejscowy plan zagospodarowania gm. GABIN
- zmiana planu -

Zespół w składzie:

mgr inż.arch. Teresa Marciniak
upr.urb.w planowaniu przestrzennym 1437/94
mgr inż.arch. Elżbieta Wraga



Poz. 119

§ 3

**UCHWAŁA Nr 116/XXV/97
RADY GMINY W RADZANOWIE
z dnia 9 lipca 1997r.**

w sprawie miejscowego planu zagospodarowania przestrzennego zabudowy mieszkaniowej we wsi Kostrogaj gmina Radzanowo.

Rada Gminy w Radzanowie, działając na podstawie art. 12 ust. 1 i 2 ustawy z dnia 7 lipca 1994r. o zagospodarowaniu przestrzennym (Dz.U. Nr 89, poz. 415, Dz.U. Nr 106, poz. 496 z 1996r.) oraz art. 18 ust. 2 pkt 5 ustawy z dnia 8 marca 1990r. o samorządzie terytorialnym, tekst jednolity (Dz.U. Nr 13, poz. 74 z 1996r., Dz.U. Nr 58, poz. 261, Dz.U. Nr 106, poz. 496, Dz.U. Nr 132, poz. 622, z 1997r.: Dz.U. Nr 9, poz. 43) uchwala, co następuje:

§ 1

1. Plan obejmuje obszar działki Nr 67/2 we wsi Kostrogaj, położonej przy drodze gminnej Nr 9 Płock - Brochocin.

§ 2

Celem regulacji zawartych w ustaleniach planu, jest:

1. zmiana funkcji rolnej ORP przedmiotowej działki ustalonej w miejscowym planie ogólnym zagospodarowania przestrzennego Gminy Radzanowo, zatwierdzonego Uchwałą Nr 28/VII/94 Rady Gminy w Radzanowie z dnia 1 grudnia 1994r. (Dz. Urz. Woj. Płockiego Nr 9 poz. 142) - na funkcję mieszkaniową,
2. umożliwienie działalności różnorodnych podmiotów przy jednoczesnej minimalizacji wzajemnych konfliktów,
3. określenie warunków zabudowy i zagospodarowania terenu.

1. Przedmiotem ustaleń planu są:
 - 1) obszar funkcji mieszkaniowej, oznaczony na rysunku planu symbolem MN,
 - 2) zasady uzbrojenia terenu i obsługi komunikacyjnej naniesione na rysunku planu,
2. Na obszarze, o którym mowa w ust. 1 ustala się przeznaczenie podstawowe i dopuszczalne oraz warunki jego dopuszczenia.

§ 4

1. Integralną częścią planu jest rysunek planu, stanowiący załącznik Nr 1 do niniejszej uchwały.
2. Następujące oznaczenia graficzne rysunku planu są obowiązującymi ustaleniami planu:
 - 1) linie rozgraniczające obligatoryjne obszaru o różnym przeznaczeniu bądź różnych zasadach zagospodarowania - tj. linie rozgraniczające drogi dojazdowej i działki o funkcji mieszkaniowej, z zastrzeżeniem ust. 2.2.
 - 2) oznaczenie nieprzekraczalnej linii zabudowy.

§ 5

1. Dla obszaru wymienionego w § 1 ust. 1 tracą moc ustalenia miejscowego planu ogólnego zagospodarowania przestrzennego gminy Radzanowo, zatwierdzonego Uchwałą Nr 28/VII/94 Rady Gminy w Radzanowie z dnia 1 grudnia 1994r.
2. Warunki zabudowy i zagospodarowania terenów w decyzjach administracyjnych należy określać według zasad ustalonych dla obszarów wyznaczonych liniami rozgraniczającymi, o których mowa w § 7 ust. 1 i 2 z uwzględnieniem ustaleń dotyczących infrastruktury technicznej, o których mowa w § 8 oraz § 9.

§ 6

Ilekróć w dalszych przepisach niniejszej uchwały jest mowa o:

1. planie - należy przez to rozumieć ustalenia planu, o których mowa w § 3 uchwały, o ile z treści przepisu nie wynika inaczej,
2. uchwale - należy przez to rozumieć Uchwałę Rady Gminy w Radzanowie, o ile z treści przepisu nie wynika inaczej,
3. przepisach szczególnych i odrębnych - należy przez to rozumieć przepisy ustaw wraz z aktami wykonawczymi oraz ograniczenia w dysponowaniu terenu, wynikające z prawomocnych decyzji administracyjnych (art. 104 Kodeksu Postępowania Administracyjnego),
4. rysunku planu - należy przez to rozumieć rysunek planu na mapie w skali 1: 500, stanowiący załącznik Nr 1 do niniejszej uchwały,
5. przeznaczeniu podstawowym - należy przez to rozumieć takie przeznaczenie, które powinno przeważać na danym terenie,
6. przeznaczeniu dopuszczalnym - należy przez to rozumieć przeznaczenie inne niż podstawowe, które uzupełnia przeznaczenie podstawowe,
7. obszarze - należy przez to rozumieć obszar o określonym rodzaju przeznaczenia podstawowym, wyznaczonym na rysunku planu liniami rozgraniczającymi.

§ 7

1. Na terenie oznaczonym na rysunku planu symbolem MN ustala się jako przeznaczenie podstawowe funkcję mieszkaniową.
2. Na obszarze wymienionym w ust. 1 ustala się jako przeznaczenie dopuszczalne funkcję usługową lokalizowaną w budynku mieszkalnym lub w samodzielnym budynku usługowym.
3. Charakter lokalizowanych usług należy podporządkować głównej funkcji mieszkaniowej. Uciążliwość usług winna być ograniczona do granic własności (lokalizacji).
4. W stosunku do nowej zabudowy na obszarze, o którym mowa w ust. 1 i 2, ustala się następujące wymagania:

- 1) wysokość budynku mieszkalnego nie powinna przekraczać 2 i 1/2 kondygnacji z możliwością podpiwniczenia,
- 2) wysokość budynku gospodarczego i usługowego nie powinna przekraczać 3,5 m wysokości,
- 3) architektura obiektów winna sprzyjać poprawie walorów estetycznych obszaru i nawiązywać do dobrych tradycji zabudowy wiejskiej, dachy dwu lub wielospadowe.

§ 8

1. Ustala się dla drogi gminnej dojazdowej Nr 9 - rozstaw linii rozgraniczających 15 m, linię trwałego ogrodzenia 7,5 m od osi jezdni.
2. Ustala się linię zabudowy w nieprzekraczalnej odległości 18,5 m od osi jezdni.
3. Na terenach w obrębie linii rozgraniczających, o których mowa w ust. 1 zakazuje się realizacji obiektów budowlanych, z wyjątkiem urządzeń technicznych dróg i związanych z utrzymaniem i obsługą ruchu, dopuszcza się realizację sieci uzbrojenia terenu, pod warunkiem nienaruszenia wymogów określonych w odrębnych przepisach, dotyczących dróg publicznych, a także uzyskanie zgody zarządcy dróg.

§ 9

1. W celu umożliwienia właściwej eksploatacji zabudowy oraz zapewnienia warunków ochrony środowiska, do czasu realizacji komunalnych urządzeń zaopatrzenia w wodę i odprowadzenia ścieków dopuszcza się indywidualne ujęcie wody, urządzenie do gromadzenia ścieków sanitarnych z zapewnieniem ich usuwania i oczyszczania, stosownie do odrębnych przepisów.
2. Zaopatrzenie w ciepło z wykorzystaniem rozwiązań ekologicznych.
3. Usuwanie odpadów komunalnych - poprzez indywidualny sposób gromadzenia odpadów w pojemnikach z zaleceniem wstępnej segregacji odpadów - wywóz na gminne wysypisko.

§ 10

Wykonanie niniejszej uchwały powierza się Zarządowi Gminy Radzanowo.

§ 11

Zgodnie z art. 10 ust. 3, art. 36 ust. 3 ustawy o zagospodarowaniu przestrzennym ustala się jednorazową opłatę od wzrostu wartości nieruchomości w wysokości 0 %.

§ 12

Uchwała wchodzi w życie po upływie 14 dni od dnia jej ogłoszenia w Dzienniku Urzędowym Województwa Płockiego.

**PRZEWODNICZĄCY RADY GMINY
Witold Peciakowski**

BIURO USŁUG GEODEZYJNYCH

Mirosław Rofewski
09-402 PŁOCK
ul. Lasockiego 22 m 42

26

27

Mapa do celów projektowych

skala 1:500

fotomechaniczne powiększenie mapy sytuacyjno-wysokościowej 1:1000

nr 262.111.081

MIEJSCOWY ZABUDOWY WE WSI KOST

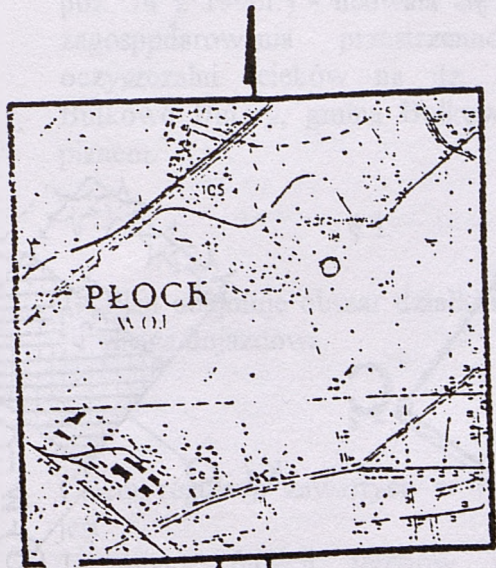
KOSTROGAJ
Gm. Radzanowo

Działka nr 67/2 stanowiąca własność
Wojciech-Sylwester oraz Mariola młz. CHROBOCIŃSCY
zam. Plock ul. Okólna 21

Sąsiedzi:

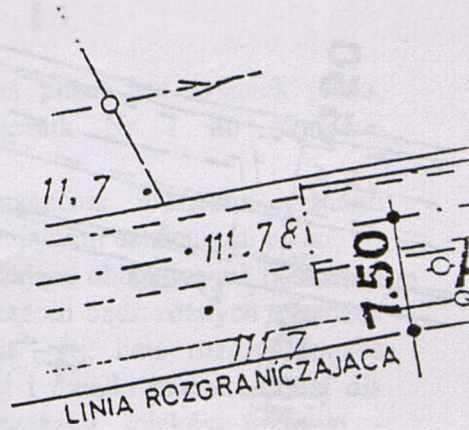
uz. nr 67/1 - Zygmunt oraz Anna młz. Chrobociński
zam. Kostrogaj 22

nr 68 - Stanisław - Władysław oraz Bogumiła - Barbara
ralewszczyk
zam. Kostrogaj

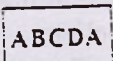
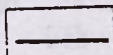
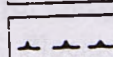
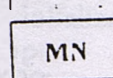
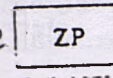
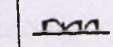


ORIENTACJA 1:50 000

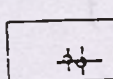
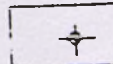
Wykonano: Plock dn. 10.05.1996r.



USTALENIA PLANU

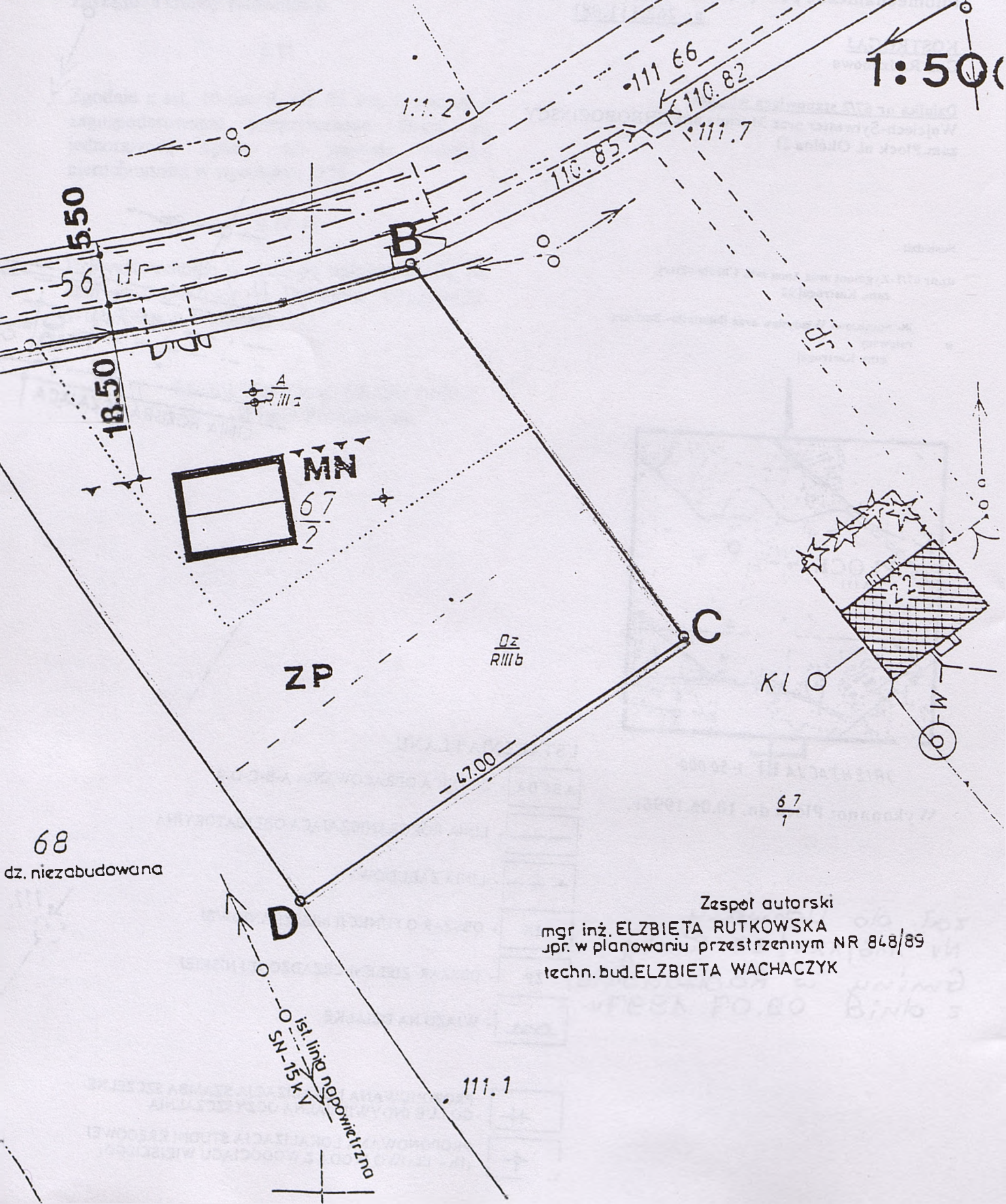
-  - GRANICA OPRACOWANIA A-B-C-D-A
-  - LINIA ROZGRANICZAJĄCA OBLIGATORYJNA
-  - LINIA ZABUDOWY
-  - OBSZAR O FUNKCJI MIESZKANIOWEJ
-  - OBSZAR ZIELENI URZĄDZONEJ NISKIEJ
-  - WJAZD NA DZIAŁKĘ

zau. do Uchwały
Nr 116/XXV/97 Rady
Gminy w Radzanowie
z dnia 09.07.1997r.

-  - PROPONOWANA LOKALIZACJA SZAMBA SZCZELNEGO LUB INDYWIDUALNA OCZYSZCZALNIA
-  - PROPONOWANA LOKALIZACJA STUDNI KRĘGOWEJ (Dopuszczalne woda z wodociągu wiejskiego)

111.9

PLAN ZAGOSPODAROWANIA PRZESTRZENNEGO MIESZKANIOWEJ DZIAŁKA GMINA RADZANOWO



68
dz. niezabudowana

Zespół autorski
mgr inż. ELŻBIETA RUTKOWSKA
jpr. w planowaniu przestrzennym NR 848/89
techn. bud. ELŻBIETA WACHACZYK

Poz. 120

§ 3

**UCHWAŁA Nr 184/XXXV/97
RADY GMINY W BULKOWIE
z dnia 5 sierpnia 1997r.**

w sprawie miejscowego planu zagospodarowania przestrzennego lokalizacji oczyszczalni ścieków na działce 186/2 we wsi Bulkowo - Butary gmina Bulkowo.

Na podstawie art. 26 ustawy z dnia 7 lipca 1994r. o zagospodarowaniu przestrzennym (Dz. U. Nr 89, poz. 415 z późn. zm.) oraz art. 18 ust. 2 pkt 5 i art. 40 ust. 1 Ustawy z dnia 8 marca 1990r. o samorządzie terytorialnym (j. t. Dz. U. Nr 13, poz. 74 z 1996r.) - uchwała się miejscowy plan zagospodarowania przestrzennego lokalizacji oczyszczalni ścieków na dz. 186/2 we wsi Bulkowo Butary, gmina Bulkowo, zwany dalej planem.

§ 1

1. Plan obejmuje obszar działki nr 186/2 wraz z drogą dojazdową.

§ 2

Celem regulacji zawartych w ustaleniach planu jest:

1. zmiana funkcji terenów upraw rolnych oznaczonych symbolem C.RP przedmiotowej działki ustalonej w planie ogólnym zagospodarowania przestrzennego Gminy Bulkowo, uchwalonego uchwałą Nr 109/XVIII/92 Rady Gminy w Bulkowie z dnia 16.XII.1992r. (Dz. Urz. Woj. Płockiego Nr 3, poz. 53) - na funkcję lokalizacji oczyszczalni ścieków,
2. umożliwienie działalności różnorodnych podmiotów przy jednoczesnej minimalizacji wzajemnych konfliktów,
3. określenie warunków zabudowy i zagospodarowania terenu.

1. Przedmiotem ustaleń planu są:
 - 1/ obszar lokalizacji oczyszczalni ścieków komunalnych, oznaczony na rysunku planu symbolem NO,
 - 2/ zasady uzbrojenia terenu i obsługi komunikacyjnej naniesione na rysunku planu.
2. Na obszarze, o którym mowa w ust. 1 ustala się tylko przeznaczenie podstawowe.

§ 4

1. Integralną częścią planu jest rysunek planu, stanowiący załącznik Nr 1 do niniejszej uchwały.
2. Następujące oznaczenia graficzne rysunku planu są obowiązującymi ustaleniami planu:
 - 1/ linie rozgraniczające obligatoryjne obszaru o różnym przeznaczeniu bądź różnych zasadach zagospodarowania - tj. linie rozgraniczające drogi dojazdowej i działki przeznaczonej dla lokalizacji oczyszczalni ścieków bytowo - gospodarczych.

§ 5

1. Dla obszaru wymienionego w § 1 ust. 1 tracą moc ustalenia planu ogólnego zagospodarowania przestrzennego Gminy Bulkowo uchwalonego uchwałą Nr 109/XVIII/92 Rady Gminy w Bulkowie z dnia 16.XII.1992r.
2. Warunki zabudowy i zagospodarowania terenu w decyzjach administracyjnych należy określać według zasad ustalonych dla obszarów wyznaczonych liniami rozgraniczającymi, o których mowa w § 7 z uwzględnieniem ustaleń dotyczących infrastruktury technicznej, o których mowa § 8 i 9.

§ 6

- Ilekcroć w dalszych przepisach niniejszej uchwały jest mowa o:
1. planie - należy przez to rozumieć ustalenia planu, o których mowa w § 3 uchwały, o ile z treści przepisu nie wynika inaczej,

2. uchwale - należy przez to rozumieć Uchwałę Rady Gminy w Bulkowie, o ile z treści przepisu nie wynika inaczej,
3. przepisach szczególnych i odrębnych - należy przez to rozumieć przepisy ustaw wraz z aktami wykonawczymi oraz ograniczenia w dysponowaniu terenem, wynikające z prawomocnych decyzji administracyjnych (art. 104 Kodeksu postępowania administracyjnego),
4. rysunku planu - należy przez to rozumieć rysunek planu na mapie w skali 1 : 1000 stanowiący załącznik Nr 1 do niniejszej uchwały,
5. przeznaczeniu podstawowym - należy przez to rozumieć takie przeznaczenie, które powinno przeważać na danym terenie,
6. obszarze - należy przez to rozumieć obszar o określonym rodzaju przeznaczenia podstawowym, wyznaczony na rysunku planu liniami rozgraniczającymi.

§ 7

1. Na terenie oznaczonym na rysunku planu symbolem NO ustala się jako przeznaczenie podstawowe i jedyne funkcję oczyszczalni ścieków komunalnych.
2. W stosunku do lokalizacji obiektów i zagospodarowania terenu ustala się następujące wymagania:
 - 1/ zastosowanie nowoczesnej technologii oczyszczalni ścieków, której ponad-normatywne oddziaływanie na środowisko ograniczy się do granic działki przeznaczonej dla lokalizacji oczyszczalni ścieków,
 - 2/ zastosowanie szczelnej obudowy urządzeń oczyszczalni ścieków oraz punktu zlewnego celem zmniejszenia uciążliwości do granic lokalizacji (działki),
 - 3/ odprowadzenie ścieków oczyszczanych do rowu istniejącego w bezpośrednim sąsiedztwie przedmiotowej działki,
 - 4/ wprowadzenie wzdłuż granic działki pasa zieleni izolacyjnej wysokiej i niskiej.

§ 8

1. Ustala się obsługę komunikacyjną dla działki lokalizowanej oczyszczalni ścieków komunalnych drogą dojazdową od drogi gminnej Bulkowo - Kolonia.
2. Ustala się dla drogi dojazdowej do oczyszczalni rozstaw w liniach rozgraniczających 10,0 m.
3. Na terenie w obrębie linii rozgraniczających, o których mowa w ust. 2 zakazuje się realizacji obiektów budowlanych, z wyjątkiem urządzeń technicznych dróg i związanych z utrzymaniem i obsługą ruchu; dopuszcza się realizację sieci uzbrojenia terenu pod warunkiem nienaruszenia wymogów określonych w odrębnych przepisach dotyczących dróg publicznych, a także uzyskanie zgody zarządcy dróg.

§ 9

W celu umożliwienia właściwej eksploatacji oczyszczalni ścieków komunalnych oraz zapewnienia warunków ochrony środowiska ustala się:

1. zaopatrzenie w wodę dla celów technologicznych i bytowych oraz przeciwpożarowych z istniejącego wodociągu wiejskiego, na sieci należy przewidzieć hydranty p.pożarowe oraz zasuwy odcinające na odgałęzieniach,
2. doprowadzenie ścieków bytowo - gospodarczych systemem kanalizacji według zasady ustalonej na rysunku,
3. zaopatrzenie w ciepło dla celów socjalnych poprzez indywidualny system ogrzewania z zastosowaniem paliwa ekologicznego,
4. usuwanie odpadów komunalnych - poprzez indywidualny sposób gromadzenia odpadów w pojemnikach z zaleceniem wstępnej segregacji i okresowo wywożone do zorganizowanego wiejskiego punktu gromadzenia odpadów, a dalej na wysypisko zorganizowane,
5. doprowadzenie energii elektrycznej na warunkach określonych przez Zakład Energetyczny, po wyborze technologii zastosowanej w projektowanej oczyszczalni i określeniu zapotrzebowania mocy.

§ 10

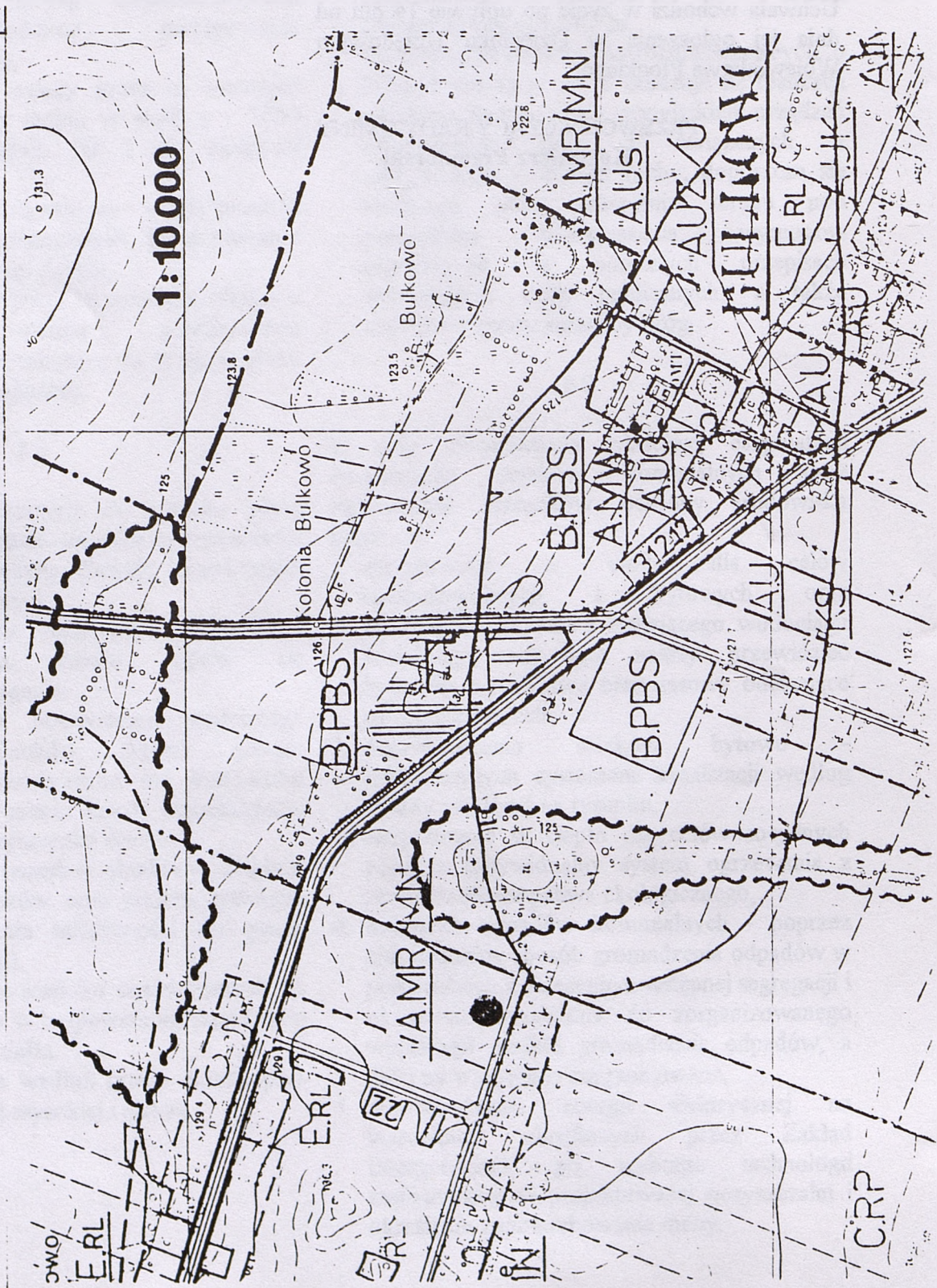
Wykonanie niniejszej uchwały powierza się Zarządowi Gminy w Bulkowie.

§ 11

Uchwała wchodzi w życie po upływie 14 dni od dnia jej ogłoszenia w Dzienniku Urzędowym Województwa Płockiego.

PRZEWODNICZĄCY RADY GMINY
Kazimierz Przepiórski

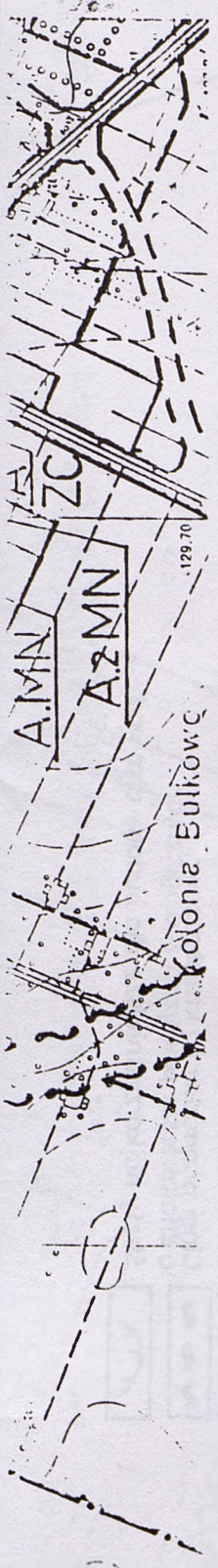
LOKALIZACJI WE WSI BU



2.
PLAN ZAGOSPODAROWANIA PRZESTRZENNEGO
I OCZYSZCZALNI ŚCIEKÓW NA DZIAŁCE NR 186/2
ILKOWO BUTARY GM BULKOWO

1:1000

C.RP



USTALENIA PLANU

- A

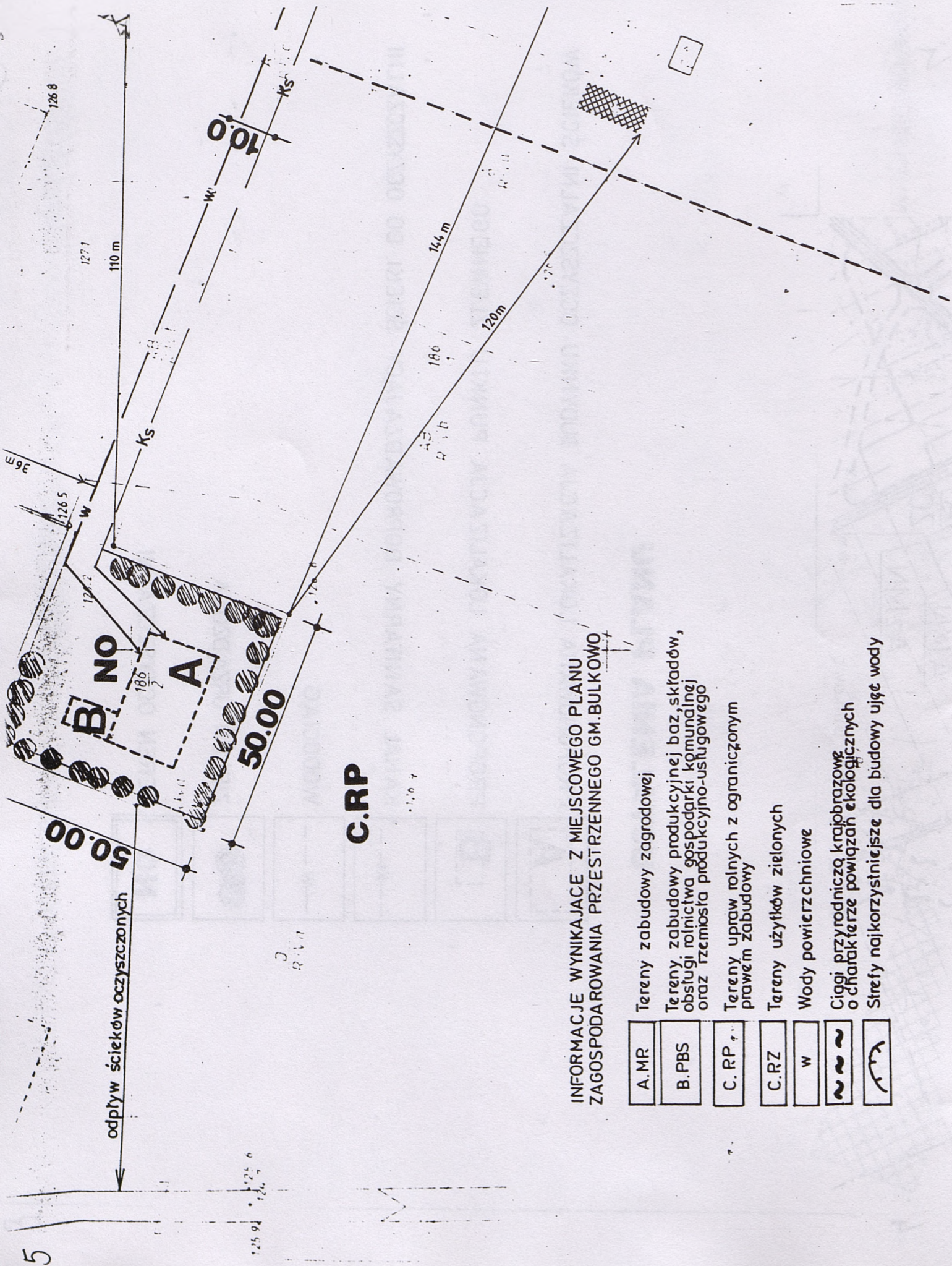
PROPONOWANA LOKALIZACJA BUDYNKU OCZYSZCZALNI ŚCIEKÓW
- B

PROPONOWANA LOKALIZACJA PUNKTU ZLEWNEGO
- K—

KANAL SANITARNY DOPROWADZAJĄCY ŚCIEKI DO OCZYSZCZALNI
- W—

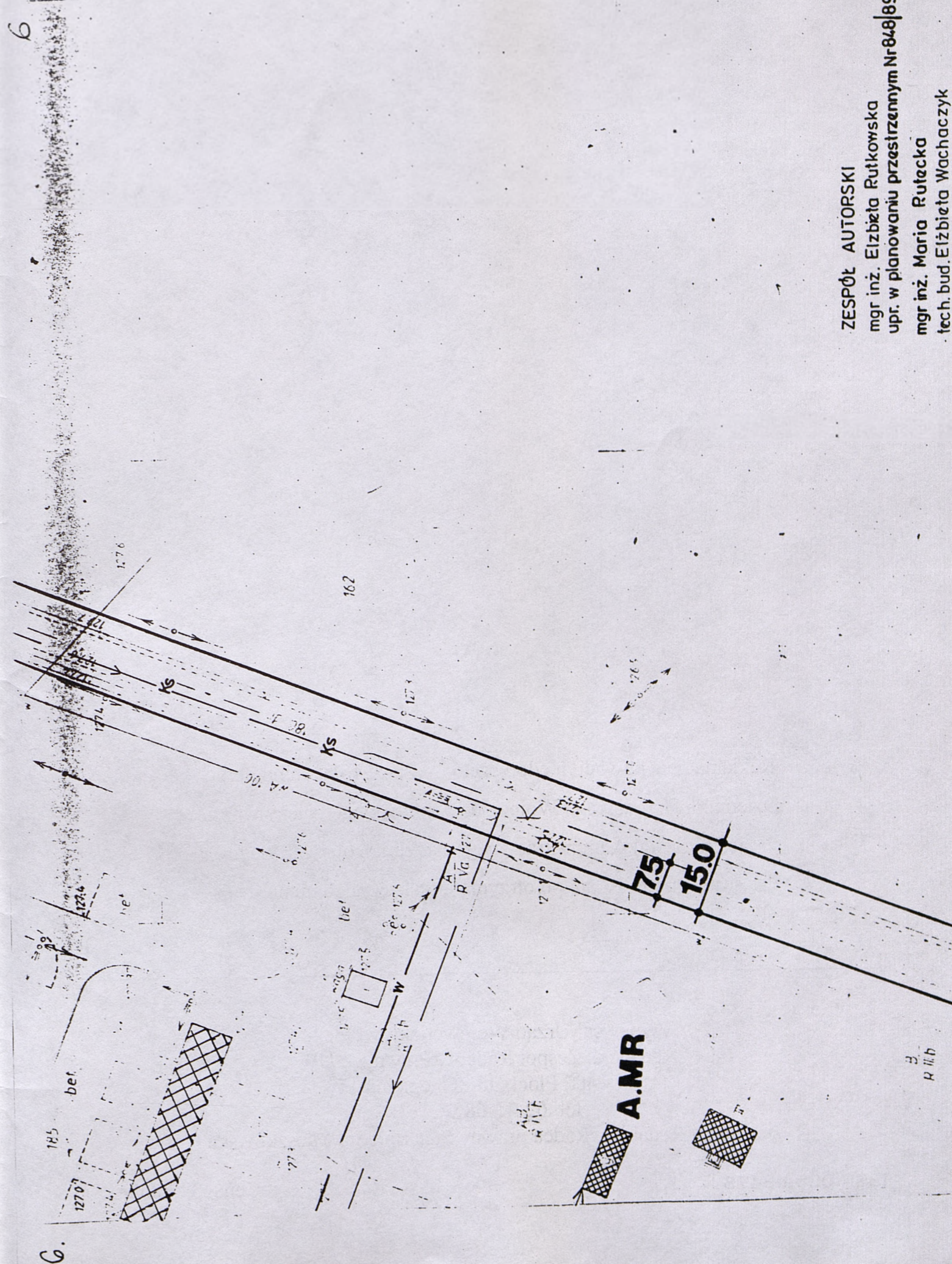
WODOCIĄG
- ZIELEŃ URZĄDZONA
- NO

TEREN OCZYSZCZALNI



INFORMACJE WYNIKAJĄCE Z MIEJSCOWEGO PLANU ZAGOSPODAROWANIA PRZESTRZENNEGO GM. BULKOWO

A.MR	Tereny zabudowy zagrodowej
B.PBS	Tereny zabudowy produkcyjnej baz, składów, obsługi rolnictwa gospodarki komunalnej oraz rzemiosła produkcyjno-usługowego
C.RP	Tereny upraw rolnych z ograniczonym prawem zabudowy
C.RZ	Tereny użytków zielonych
w	Wody powierzchniowe
~	Cięgi przyrodniczą krajobrazową o charakterze powiązań ekologicznych
~	Strefy najkorzystniejsze dla budowy ujęć wody



Reklamacje z powodu niedoręczenia poszczególnych numerów
Dziennika Urzędowego Województwa Płockiego należy wносить
do Wydziału Administracyjnego Urzędu Wojewódzkiego
w terminie 15 dni po otrzymaniu następnego numeru.

Wydawca: Urząd Wojewódzki w Płocku
Redakcja: Zespół Radców Prawnych UW
09 - 402 Płock, ul. Kolegialna 15
tel. 62-41-68 w. 161

Naczelnny Redaktor: Radca prawny mgr Barbara Mieszkowska