

Prenumerate prizimje sie z zastrofeniem dopłaty ewent. niedok. — Abonnements werden vorbehaltlich der Zahlung einer ewent. Erhöhung entgegengekommen.

Prenumerata
(w kraju)
przeŹydują się **automatycznie** z miesięca na miesiąc, o ile nie zostaje odwołana!

Les abonnements
en étranger sont trimestriels, non pas **revocques**, ils se prolongent **automatiquement**.

Das Abonnement
im Auslande wenn nicht **abberufen**, verlängert sich **automatisch** von Quartal auf Quartal.

Czasopismo Naftowe. — Journal de pétrol. — Naphtazeitung

PETROL

Redagowane w języku polskim, francuskim i niemieckim. — Redige en polonais, français et allemand. — Redagiert polnisch, französisch und deutsch.

Wydawca - Editeur - Herausgeber LEOPOLD EISENSTEIN, Drohobycz.

Wychodzi 1-raz na tydzień.
Parait 1 fois par semaine.
Appears weekly 1 times.
Erscheint 1 mal wochentlich.

Autentyczne wiadomości
Nouvelles authentiques
Reliable news
Authentische Nachrichten

Wszystkie prawa zastrzeżone.
Tous droits de reproduction réservés
All copyrights reserved.
Alle Rechte vorbehalten

Zapłała w kraju.
Konto czekowe: Nr. 14843 P. K. O. w Warszawie.
Konto bankowe: Polski Bank Przemysłowy,
Bank Dyskontowy Warszawski w Drohobycz.

Payements en France.
Credi Lyonnais Soc. Ame Paris.

Zahlungen in Oesterreich.
Postsparkassen Amt Wien Konto Nr. 156767

Zahlung in Deutschland
Direction der Disconto-Gesellschaft
Berlin W. 8

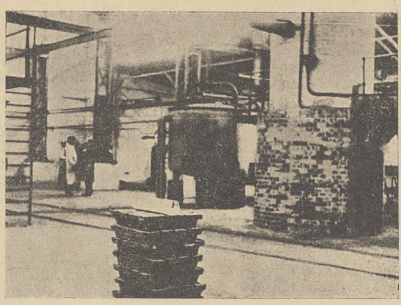
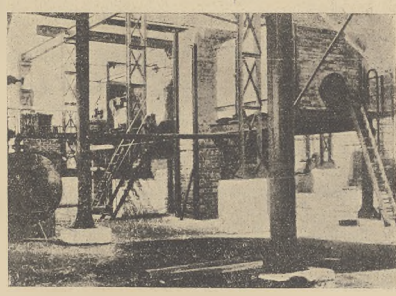
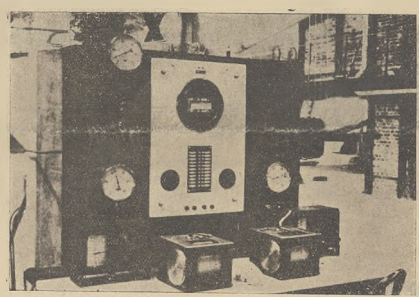
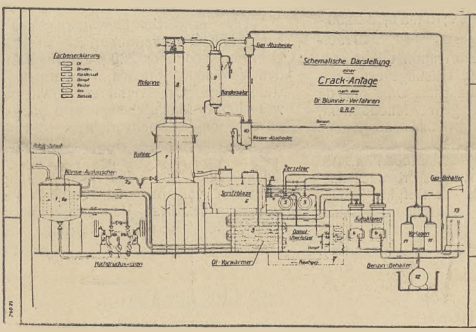
Prenumerata miesięczna w kraju wynosi 24 zł			
ABONNEMENT in DEUTSCH-ÖSTERREICH p. Quartal Schilling 96	ABONNEMENT EN FRANCE p. trimestre 300 frcs.	ABONNEMENT in DEUTSCHLAND p. Quartal Reutenmark 72.	ABONNEMENT für das übrige Ausland p. Quartal — p. Trimestre schweiz. frs: 90 frs. suisses.

Redakcja i Administracja, — Redaktion & Administration, — DROHOBYCZ, Mickiewicza 27. — Tel. Nr. 114

Udoskonalenia w destylacji destrukcyjnej benzyny
(szczególnie benzyny wydobytej ze smoły węgla drzewnego i z oleju łupkowego)
napisał **Dr. KARSTEN, Berlin.**
(Ciąg dalszy).

Perfectionnements apportés dans la fabrication de la benzine de dissociation;
(specialement de la benzine extraite du goudron de lignite et des huiles de schiste.)
par **Dr. KARSTEN, Berlin.**
(Suite.)

Fortschritte in der Spaltbenzin-Herstellung.
von Dipl. Ing. **Dr. A. KARSTEN, Berlin.**
(Fortsetzung.)



Do ułatwienia obliczeń należy dodać, że otrzymana czysta benzyna rozdziela się w około 70% benzyny automobilowej i około 30% benzyny ciężkiej.

Przeróbki smoły z węgla kamiennego nie przeprowadza się, ponieważ smoła ta zawiera za dużo tlenu i nie posiada dosyć cząstek destrukcyjnych. Destylacja destrukcyjna smół z węgla drzewnego i z olejów łupkowych jest więc właśnie ta, która posiada wielką przyszłość, ponieważ — z wyjątkiem parafiny i smoły — nie jest łatwo z nich wydobyć innym sposobem dobre produkty handlowe.

Należy jeszcze zwrócić uwagę na fakt, że benzyna otrzymana z tych olejów przez

Pour faciliter les calculs, il faut ajouter, que la benzine pure obtenue se divise en env. 70% de benzine pour automobiles et env. 30% de benzine lourde.

On laisse de côté le travail du goudron de houille parce qu'il contient trop d'oxygène et pas assez de composés dissociables. Or, la dissociation des goudrons de lignite et des huiles de schiste est justement celle qui a un grand avenir, car à l'exception de la paraffine et de la poix, il n'est pas facile d'extraire d'eux d'une autre manière des produits commerciaux parfaits.

Il faut encore attirer l'attention sur le fait que la benzine obtenue de ces huiles par la

Um die Kalkulation zu erleichtern, sei noch erwähnt, dass das oben erhaltene Reibenzin in ca 70% Automobil-Benzin und ca. 30% Schwer-Benzin zerfällt.

Von der Steinkohlenteerverarbeitung wird man im allgemeinen absehen, da dieser Teer zuviel Sauerstoff und nicht genügend spaltbare Verbindungen erhält. Gerade die Spaltung von Braunkohlenteeren und Schieferölen hat eine grosse Zukunft, da bei diesen die Herstellung von einwandfreien Handelsprodukten auf andere Weise schwierig ist, abgesehen von Paraffin und Pech. Es sei noch hervorgehoben, dass Blummer Spaltbenzin aus diesen Ölen dem Erdölbenzin völlig ähnelt; es unterscheidet

destylacji destrukcyjną Blümmera jest absolutnie podobna po benzynę naftową; ona odróżnia się korzystnie od tej ostatniej przez swoją wielką zawartość cząstek nienasyconych i aromatycznych, czynniki, które powodują z jednej strony lejszy chód maszyny, a z drugiej wolne funkcjonowanie wybuchu. Tak jak już powiedziano, pozostałości destylacji destrukcyjnej są asfalt, olej opałowy lub ciężki z których można jeszcze łatwo wydobyc dobry olej smarowy.

Obliczenie rentowności instalacji Blümmera na 50 t. dziennej przeróbki wykazuje następujący zysk:

Lekki olej surowy lub produkty destylowane	Smółta z węgla drzewnych 1. gatunek	Smółta z węgla drzewnych 2. gatunek
Cena: RM 15.		
Wydalki dzienne	Lekki olej lub produkty destylowane	Smółta z węgla drzewnych 2. gatunek
Cena za 100 kg	RM 15	RM 10
Cena za 50 ton	7500.—	5000.—
Materiały i place	1120.—	970.—
Odsutki, amortyzacja itd.	420.—	420.—
Popęd	150.—	150.—
Nieprzewidziane wydatki	110.—	60.—
	RM 9300.—	6600.—
Przychody dzienne	10750.—	8500.—
Zyski	1450.—	1900.—

Następujący przykład wykazuje przychody przy lekkim oleju surowym:

Benzyzna automob.	45% 22,5 t. po 0,30	6750.—
„ ciężka	10% 5,0 „ „ 0,25	1250.—
„ normalna	5% 2,5 „ „ 0,20	500.—
Olej ciężki	30% 0,15 „ „ 0,15	2250.—
		10750.—

Technika fabrykacji benzyny sposobem crackingu jest pochodzenia amerykańskiego. W Stanach Zjednoczonych istnieje przeszło 2000 instalacji tego rodzaju pracujących m. i. podług procesów D u b b s a i. Crossa lub Holmes-Manleya. W Europie istnieje również kilka procesów destrukcyjnych. Najwięcej znane z nich są sposoby niemieckie n. p. Bergiusa, Melamida, Graefego, Waltera. Istnieją jeszcze inne, które nie zostały jednak praktycznie zastosowane. (C. d. n.)

dissociation Bluemmer est absolument analogue à la benzine de naphte; elle se distingue avantageusement de cette dernière par sa grande teneur en composés non saturés et aromatiques, facteurs qui produisent d'une part une marche plus douce du moteur, d'autre part un fonctionnement libre de tapage. Ainsi que déjà dit, les résidus de la dissociation sont soit de l'asphalte, joint de l'huile de chauffage ou de l'huile lourde, dont on peut encore très bien extraire une bonne huile de graissage.

Un calcul de rentabilité d'une installation Bluemmer 50 t. de travail journalier montre le bénéfice suivant:

Huile legere brute ou produits distillés	Goudron de lignite lere qualite	Goudron de lignite 2eme qualite
Prix: RM. 15.—		
Depenses p. jour.	Huile legere brute ou produits distillés	Goudron de lignite lere qualite
Prix p. % kg.	RM. 15	RM. 10
„ p. 50 t.	7500.—	5000.—
Materiaux et salaires	1120.—	970.—
Interets, etc amortissement	420.—	420.—
Energie	150.—	150.—
Imprévus	110.—	60.—
	RM. 9300.—	6600.—
Recettes journalières	10750.—	8500.—
Bénéfices	1450.—	1900.—

Un exemple montrera les recettes dans le cas d'huile legere brut

Benzyne pour automob.	45% 22,5 t. a 0,30	6750.—
„ lourde	10% 5,0 t. a 0,25	1250.—
„ pour essais	5% 2,5 t. a 0,20	500.—
Huile lourde	30% 0,15 t. a 0,15	2250.—
		10750.—

La technique de la fabrication de la benzine d'après le procede de crackage est d'origine americaine. Il y a aux Etats-Unis plus de 2000 installations de ce genre fonctionnant, entre autres, d'après les procédés de Dubbs et Cross ou Holmes-Manley. Il y a aussi en Europe quelques procédés de dissociation. Les plus connus de ceux-ci sont des procédés allemands, par, exempl. ceux de Bergius, Melamid, Graefe, Walter. Il y en a encore d'autres qui n'ont pas été mis en pratique

(à suivre).

sich von diesem vorteilhaft durch höheren Gehalt an ungesättigten und aromatischen Verbindungen, Faktoren, die einerseits einen weichen Gang des Motors verursachen, andererseits die Klopffreiheit bedingen. Die Rückstände bei der Spaltung sind wie erwähnt Asphalt oder Heizöl resp. Schweröl, aus dem noch ein gutes Schmieröl gewonnen werden kann.

Eine Rentabilitätsberechnung für eine Blümmer Anlage von 50 t. täglicher Vorarbeitung zeigt folgende Ueberschüsse:

tagl. Ausgaben	Leichtes Rohöl oder Destillate	Braunkohlenteer 1. Qualität	Braunkohlenteer 2. Qualität
Preis % Kilo	M 15.—	M 10.—	M 6.—
p 50 t	7500.—	5000.—	3000.—
Material und Löhne	1120.—	970.—	970.—
Zinsen, Amort. Etc.	420.—	420.—	420.—
Energie	150.—	150.—	150.—
Unvorhergesehenes	110.—	60.—	60.—
	M 9300.—	6600.—	4600.—
tagl. Einnahmen	10750.—	8500.—	6300.—
Ueberschüsse	1450.—	1900.—	1700.—

Ein Beispiel erläutert die Einnahmen für leichtes Rohöl:

Autobenzin	45% 22,5 t a 0,30	6750.—
Schwerbenzin	10% 5,0 t a 0,25	1250.—
Testbenzin	5% 2,5 t a 0,20	500.—
Schweröl	30% 0,15 t a 0,15	2250.—
		10750.—

Die technische Gewinnung des Benzins nach dem Crackverfahren ist amerikanischen Ursprungs und über 2000 derartige Anlagen in den Vereinigten Staaten, welche u. a. nach den Dubbs und Crossverfahren sowie nach dem von Holmes-Manlearbeiten und auch in Europa sind einige Spaltverfahren erstanden, von denen einige deutsche am bekanntesten geworden sind. So dasjenige von Bergius, ferner die in der Praxis noch nicht durchgeführten Verfahren von Melamid, Grafe und das von Walter. Alle diese Verfahren arbeiten soweit festgestellt, mit direkter Beheizung.

(Fortsetzung folgt)

OD REDAKCJI.

WALNE ZGROMADZENIE!

Dnia 22. czerwca br. odbędzie się w sali posiedzeń „Dolno-Austrjackiej Spółki Eskontowej” we Wiedniu I. Am Hof 2 czwarte walne zgromadzenie Ski. Akc. dla przemysłu naftowego Gartenberg i Schreier, Amsterdam.

Ska Akc. „Gazolina“.

Ze sprawozdania z czynności wspomnianej spółki za r. 1927 wynika, że produkcja gazoliny za rok przeszły wzrosła z 40 na 43.60 wagonów.

Ceny gazoliny na targach światowych były o 200 dol. za 10.000 kg niższe, aniżeli w kraju, to też z tego powodu nie było żadnego eksportu zagranicą, a głównym odbiorcą jest Państwowa Rafineria Olejów Mineralnych „Polmin” w Drohobyczu.

Ska Akc. „Gazolina” zmontowała rurociągi gazowe o łącznej długości 153 km. przez które w r. 1927 przetoczono 17,916.566 m³ gazu.

Z czystego dochodu w wysokości 460.380.42 zł wypłaci się 20%-ową dywidendę.

Stosownie do uchwały walnego zgromadzenia będzie podwyższony kapitał zakładowy o zł 220.000., a m. na zł 2,220.000.

Znaczne dowierzenie produkcji gazowej.

Na otworze „Barbara Nr. III” w Boryslawiu należącym do Ski naft. „Barbara” dowiercono ostatnio w głębok 1524 m. produkując gazową wynoszącą 16 m³ w minucie. Otwór produkuje ponadto 4000 kg ropy dziennie.

NOTE DE LA REDACTION.

ASSEMBLEE GENERALE.

Les actionnaires de la société ame pour ind. petrol „Gartenberg & Schreier” Amsterdam sont convoqués en 4-ieme assemblee generale, a la salle de Niederösterreichische Escompt Gesellschaft Vienne, Am Hof 2.

Société Ame. „Gazolina“.

Il resulte du rapport de la société nommée de l'année 1927 que la production de gazoline est augmentée de 40 a 43.60 waggons.

Les prix de gazoline étant sur les marches mondiales plus bas de 200 dollar, par wagon qu'en Pologne, on ne pouvait pas exporter ce produit en étranger et la raffinerie „Polmin” était donc le seul acheteur.

La société „Gazoline” avait monté des conduites d'une longueur de 153 km par lesquelles elle avait refoulé 17,916.566 m³ de gaz naturel.

Une dividende de 20% de profit net le 460.380.42 zlotys sera payée.

Conformément a la resolution de l'assemblee generale, on augmentera le capital social de zł 220.000 c'est a dire a zł 2,220.000.—

Importante entrée en production de gaz naturel.

Barbara III a Boryslaw de la société Barbara. On a decouvert dernièrement a la profondeur de 1524 m de gaz naturel a 16 m³ a la minute. Le puits produit aussi 4000 kg du brut par jour.

VON DER REDAKTION.

GENERALVERSAMMLUNG.

Am 22. d.M. findet im Sitzungssaale der Niederöster. Escomptgesellschaft in Wien I. Am Hof 2. die vierte Generalversammlung der Aktionäre der Aktien Gesellschaft für Naphtaindustrie „Gartenberg u. Schreier”, Amsterdam statt.

Aktien Gesellschaft „Gazolina“.

Aus dem Geschäftsbericht obgenannter Aktien Gesellschaft für das Geschäftsjahr 1927 ist zu entnehmen, dass die Gasolinproduktion im vergangenen Jahre von 40 auf 43.60 Waggons gestiegen ist.

Der Umstand, dass die Gasolinpreise auf den Weltmärkten um 200 dol. pro Wagon billiger waren als im Polen war die Ursache, dass dieses Produkt nicht exportiert werden konnte und somit war die Staatliche Mineralö Raffinerie „Polmin” in Drohobycz der einzige Abnehmer.

Die Gasrohreleitung die die Gesellschaft gelegt hat beträgt 153 km und wurden im Berichtsjahre 17,916 566 m³ Gase befördert.

Von dem Reingewinn in Höhe von zł 460.380 42 wird eine 20%-ige Dividende ausgeschüttet werden.

Lauf Beschluss der Generalversammlung wird das Stammkapital um Zloty 220.000 d. i. auf Zloty 2,220.000 erhöht.

Bedeutende Erschliessung von Gasproduktion.

Auf dem Bohrlöche Barbara Nr. III in Boryslaw zur Naphtageellschaft Barbara gehörend wurde letztiens in der Tiefe v. 1524 m eine Gasproduktion in der Höhe v. 16 m³ in der Minute erschlossen. Der Schacht produziert überdies 4000 kg Rohöl täglich.

MAKSYMILJAN PROPPER.

O polską politykę naftową.

(Ciąg dalszy).

Z chwilą, gdy konsolidacja stosunków wśród producentów poczyni poważne postępy, gdy dzięki organizacji cały szereg problemów znajdzie korzystne rozwiązanie, wówczas nadejście pora powołania do życia jednolitej instytucji, jednoczącej w swem łonie cały przemysł naftowy. Organizacja taka miałaby odrębne działy czystych producentów, czystych rafinerów i producentów rafinerów. Poszczególne działy w niektórych sprawach obrabowywałyby odrębnie n. p. w sprawach czysto technicznych, ale we wszystkich czynnościach górowałaby jedna zasadnicza myśl, jeden główny postulat, dobro i rozwój całego polskiego przemysłu naftowego. Pod tym hasłem i w myśl tej idei rozpoczynalnoby obrady; powołane do życia komisje porozumiewawcze uzgadniałyby wszelkie rozbieżne poglądy i interesy. Wiele czasu i miejsca poświęcanoby kwestji naukowej organizacji pracy. U nas sprawie odpowiedniego doboru personelu poświęca się zbyt mało uwagi. Kryzysy w poszczególnych przedsiębiorstwach pozabawiają możności pracy weteranów naszego przemysłu.

Nieraz ludzie, którzy lata całe strawili w przemyśle zmuszeni są skutkiem braku zrozumienia dla fachowej wiedzy u odpowiedzialnych czynników szukać pola działalności gdzieindziej. A przecież jeśli dążymy do rozwoju przemysłu, jeśli chcemy przeprzeć krajowy stan posiadania, oraz wpływać na politykę innych towarzyszy w duchu krajowym, wówczas pojmiemy jako nasze zadanie zwrócić się do miarodajnych sfer rządowych z prośbą, by większą otoczyły opieką ofiary nieumiejętności niektórych zarządów. Poruszyliśmy na chwilę tę poważną zamilczaną niestety bolączkę, albowiem zorganizowanie przemysłu naftowego w myśl nowoczesnych zasad i na podstawie wioleletniej dotychczasowej praktyki przeprowadzić mogą przedewszystkiem ludzie, którzy życie swoje poświęcili pracy zawodowej. Żaden poważnie teoretycznie wykształcony laik nie potrafi tego dokonać, co stary rutynowany praktyk, który ma zrozumienie dla wymogów nowoczesnych. Zastanawiając się nad bardzo doniosłą dla nas sprawą naukowej organizacji pracy dochodzimy do wniosku jak konieczną dla nas jest poważna instytucja doszkalająca w samem sercu przemysłu, któraby nie tylko kształcała młode pokolenia, ale

także uzupełniała wiedzę obarczonych mozolną, codzienną pracą zawodową technicznych i administracyjnych urzędników. Po opuszczeniu murów uniwersyteckich zajęty troską o byt w zawodzie nie jeden niema czasu na dalsze uzupełnienie studiów fachowych, a kto przy dzisiejszych wynalazkach na każdym polu nie idzie naprzód, ten cofa się we swej wiedzy. Jeśli nam zależy na większej wydajności pracy naszych oficerów przemysłu lub jego robotników musimy im stworzyć możność stałego uzupełnienia wiedzy.

Pisząc te słowa wystąpił swego czasu na łamach „Dwutygodnika Naftowego” z projektem założenia wolnej wszechkierowej urzędniczej, na której wykładanoby wszystkie przedmioty wchodzące w zakres umiejętności z każdej dziedziny przemysłu naftowego.

Naoczna propozycja ta znalazła pewne echo w łonie samych urzędników, ale zabrakło chętnych do realizacji. Organizacja, dbająca o całość przemysłu z łatwością potrafiłaby przystąpić do założenia stojącej na odpowiednim poziomie instytucji naukowej, dostępczej dla każdego pracownika w przemyśle naftowym.

W krótkich ramach artykułów trudno omówić wszystkie problemy, które pilnie domagają się załatwienia. Rozważmy n. p. kwestję polityki, że się tak wyrażę, zagranicznej, a więc polityki w stosunku do światowych koncernów, trustów naftowych, które w znacznej mierze wpływają na dyplomację zagranicznych mocarstw. Każdemu z nas wiadomym jest, że głównym bodźcem w całym szeregu traktatów międzynarodowych jest ropa. U nas niestety wogóle się nie mówi o tej ważnej dziedzinie polityki naftowej. Ustalenie zasad w tym kierunku jest prostru kwestją palącą chwili obecnej. Nasze stanowisko mocarstwowe nakłada na nas obowiązek odgrywania należnej nam roli w naftowej polityce międzynarodowej. I z tych względów musi powstać ogólna organizacja całego polskiego przemysłu naftowego, która tylko jest w stanie w skoordynowanej współpracy z czynnikami rządowymi godnie obronić interes przemysłu naszego w politycznej walce o ropę. Wiemy dobrze, jaką ciężką walkę konkurencyjną staczają placówki zagraniczne naszych firm o zbyt produktów, odczuwamy na własnej skórze gwałtowne skoki cen, ale powinniśmy również wiedzieć, że te wszystkie trudności byłyby nam łatwiejsze do przewyciężenia, gdybyśmy razem zjednoczeni zaopatrzeni w arsenal wspólnych doświadczeń i środków obronnych, przystąpili do tworzenia dróg głęboko przemysłanej polskiej polityki naftowej. (C. d. n.)

TRUSKA WIEC

Dr. S. MISCHEL sen.

ord. jak w roku zeszytym w willi „ŚWIATOWID”
Choroby wewnętrzne i przemiany materji.

Diathermia — Lampa kwarcowa. — Kąpiele
elektryczne. — Elektryzacja.

Produkcja ropy.

Niziej odłoczona produkcja ropy kopalni w Boryslawiu, Tustanowicach i Mrażniczy łącznie z łapaczkami za pierwsze 5 miesięcy b. r.

Cyfrę te zostały zestawione na podstawie naszych regularnych miesięcznych przeglądów statystycznych, a w porównaniu z produkcją za ten sam czas z r. 1927 (15396.15 cyst.) notujemy zwiększenie produkcji o 976.26 cyst.

Production du pétrole brut.

Ci dessous le refoulement du pétrole brut des mines à Boryslaw, Tustanowice et Mrażnica inclusivement les stations captees pour les premiers 5 mois de l'année crt.

Les chiffres sont bases sur nos regulieres revues mensuelles statistiques et comparative-ment à la production de la même periode de 1927 (15396.15 citernes) nous enregistrons un accroissement de la production de 976.20 citernes.

Rohölproduktion.

Tieferstehend die abgepejpte Rohölproduktion der Gruben in Boryslaw, Tustanowice und Mrażnica samt Fangol für die ersten 5 Monate I. J.

Diese Ziffern wurden auf Grund unserer regelmässigen monatlichen statistischen Uebersichten zusammengestellt und im Vergleiche mit der Produktion in derselben Zeit des Jahres 1927 (15396.15 Zist.) verzeichnen wir eine Produktionsvergrößerung von 976.26 Zist.

1928	Miesiący. — Mois. — Monate.												Razem Total Zusammen
	Styczeń Januar	Luty Fevrier	Marec Mars	Kwiecień Avril	Maj Mai	Czerwiec Juin	Lipiec Jouillet	Sierpień Aout	Wrzesień Septemb.	Pazdzernik Oktob.	Listopad Novemb.	Grudzień Decembre	
Boryslaw	1073.31	1038.67	1195.74	1104.15	1155.90								5567.77
Tustanowice	1434.74	1324.79	1416.03	1382.56	1412.70								6970.82
Mrażnica	1799.28	1496.82	1613.14	1430.16	1602.15								7941.55
Lap. i ropa zbierana Capté et l'huile captée Fang u. gesam. Rohöl	33.42	83.75	35.68	38.72	47.01								188.58
RAZEM-TOTAL-SUMME	4340.75	3894.03	4260.59	3955.59	4217.76								20.668.72

SPROSTOWANIE.

Zwiększenie odłoczonej produkcji ropy za pierwsze cztery miesiące roku bieżącego w porównaniu z produkcją z 1927 r. wynosiło faktycznie 1054.81 cyst., co niniejszym prostujemy.

RECTIFICATION.

L'accroissement de pétrole brut expédie dans les premiers quatre mois de 1928 comparativement au refoulement de la même periode de 1927 était vraiment 1054.81 citernes, ce que nous rectifions aujourd'hui.

RICHTIGSTELLUNG.

Die Produktionsvergrößerung der abgepeipten Rohölprod. für die ersten vier Monate I. J. im Vergleiche mit der Produktion in derselben Zeit des Jahres 1927 betrug faktisch 1054.81 Zist., was wir hiemit richtigstellen.

Kronika.

Joffre I. Ostatnia głębok. 1505 m przy dalszym wierceniu samoczynna produkcja ropy zwiększyła się na 9000 kg dziennie. **Nr. II.** Samoczynna dzienna produkcja ropy zmniejszyła się na 7.20 cyst.

Petaín. Wierci się normalnie, ostatnia głębok. 1364 m.

Standard Nr. II. Dzienna produkcja ropy zmniejszyła się na 5.10 cyst., Nr. I. III. VII. i VIII. wierzą normalnie.

Pasteur Nr. I. Po zapuszczeniu 9" rur wierci się normalnie, ostatnia głębok. 904 m, **Nr. II.** łyżkuje 2000 kg ropy dziennie.

Stanisław (Glückauf). Po wyrobieniu zasypu łykuje się 6000 kg ropy dziennie.

Ratocezn Nr. XXVI. Przy dalszym wierceniu, ostatnia głębok. 1002 m. łyżkuje się 7600 kg ropy dziennie.

Kołhataj Nr. II. Podjęto ostatnio wiercenie 20' rurami, obecna głębokość 30 m.

Mella. Dzienna produkcja ropy ustaliła się na 2.50 cyst.

Czesław. Po pomyślnie ukończonej instrumentacji podjęto dalsze wiercenie, ostatnia głębok. 450 m.

Tryumf Nr. III. Po ponownym zmontowaniu szybu podjęto rekonstrukcję otworu, polegającą również na rozpieniu rur w kilku miejscach. W głębok. 1350 m. podjęto próbné łokowanie, które wydało od dnia 15 bm. około 2½ cyst. ropy dziennie, przetoczono włącznie 19 bm. 12 wagonów. Należy wyciekak dalszych wyników łokowania wzgl. ustalenia się produkcji.

Cesia Nr. I (Harding). Po zapuszczeniu 6" rur podjęto się próbné łokowanie wzgl. dalsze wiercenie

Sobieski Nr. I. Ostatnia głębok. 1558 m, czeka się na 5" rury.

Sydney. Dzienna produkcja ropy zwiększyła się na 1.20 cyst.

Ella (Edyta). Zastanowiono narazie dalsze wiercenie i łykuje się 8000 kg ropy dziennie.

Ludwik w Mrażnicy. Po wyrobieniu zasypu zwiększyła się dzienna produkcja ropy na 9500 kg.

Okręg Stanisławów.

District Stanisławów.

Bergrevier Stanisławów.

Tłoczenia.

Dzisiejsze daty tłoczenia są końcowe za maj 1928 r.

Przeciętna dzienna produkcja ropy wynosi 12.19 cyst.

Ogólna produkcja ropy w maju wynosiła 356.62 cyst., prod. gazów 5.427.331 m. na minutę.

BITKÓW.

Dąbrowa 126. W głębok. 1352.60 m nawiercono ślady ropy i gazów.

Stella II. Pogłębiono otwór o 3.90 m.

Aleksander XIII. Likwidacja szybu.

Gusher II. W głębok. 180 m zastanowiono dalsze wiercenie

Polanka III. Z braku rur 13" wstrzymano chwilowo dalsze wiercenie.

ROSULNA - KOSMACZ.

Zofja XV. dnia 26 maja br. podjęto ruch wiertniczy.

Kitwan I. i II. Zamyka się wodę.

PASIECZNA.

Chrobry III. Ukończono instrumentację pomyślnym wynikiem i podjęto dalsze normalne wiercenie, Nr. V. w montowaniu.

Danusia I. Z braku rur 12", ruch wiertniczy chwilowo wstrzymano.

MAJDAN.

Szczęście Boże II. Wstrzymano tymczasowo dalsze wiercenie i zapuszczono pompę do otworu.

Amalja Sektora A. I. Przeprowadzono rekonstrukcję otworu, po zabiciu otworu item do głębok. 50 m zapuszczono rury 10" do głębok. 108 m i zamknęto niemi wodę. Następnie zapuszczono perforowane 9" rury i wyrobiono ich do 115 m, w której to głębokości otrzymano przyrzyb ropy, który się obecnie ustalił na 1000 kg dziennie.

Chronique.

Joffre I. La profondeur dernière 1505 m en continuation de forage la production jaillissante augmente a 9000 kg. **Nr. II.** La production jaillissante est diminuee a 7,20 citernes.

Petaín. Le forage va normalement, 1364 m de profondeur.

Standard II. La production journaliere par pistonage a diminuee a 5,10 citernes, Nr. I. III. VII. et VIII. forent normalement.

Pasteur I. Apres le tubage de 9 pouces on continue le forage normale, Nr. II. l'extrait par cuiller 2000 kg du brut par jour.

Stanisław (Glückauf). On a cure l'eboulement et pistonne a present 6000 kg du brut par jour.

Ratocezn XXVI. On continue le forage, 1002 m de profondeur et tire par cuiller 7600 kg du brut par jour.

Mella. La production journaliere du brut s'est stabilisee a 2½ citernes.

Czesław. Apres l'instrumentation achevee, on a repris le forage normale, 450 m de profondeur.

Tryumf III. On a reactivite le puits et reconstruit le trou de forage, pendant les colonnes dans plusieurs lieux. On a repris les essais de pistonage de la profondeur de 1350 m qui donne depuis le 15 courant environ 2½ citernes du brut par jour, on a expede inclusivement le 19-eme courant 12 citernes du brut.

On doit pourtant attendre les suivants resultats de pistonage et la stabilisation de la production du brut.

Cesia (Harding). Apres le tubage avec six pouces, on reprendra les essais de pistonage respect. le forage.

Sobieski I attend les tubes de 5 pouces, 1558 m de profondeur.

Sydney. La production journaliere augmente a 1.20 citernes.

Ella (Edyta). On a arrete, le forage pour le present et on pistonne 8000 kg du brut par jour.

Ludwik a Mrażnica. Apres le forage d'eboulis, la production journaliere du brut augmente a 9500 kg.

Pipage.

Les dates de pipage d'aujourd'hui sont de la fin du mois de mai 1928.

La moyenne journaliere production du brut s'est elevee a 12,19 citernes.

La globale production du brut du mois de mai s'est elevee a 356,62 citernes, la production de gaz a 5.427.331 m³.

BITKÓW.

Dąbrowa Nr. 126. A la profondeur de 1352.60 m des traces de petrole et de gaz naturel.

Stella II. On a approfondi le trou de 4.90 m.

Alexander XIII. Liquidation de puits.

Gusher II. On a arrete le forage a la profondeur de 180 m.

Polanka III. Le forage est arrete pour le present a cause de manque des tubes.

ROSULNA - KOSMACZ.

Zofja XV. On a commence le forage le 26 mai courant.

Kitwan I. & II. Fermeture des eaux.

PASIECZNA.

Chrobry III. On a acheve avec succé l'instrumentation et on a repris le forage normale, Nr. V. se en montage.

Danusia I. Manque des tubes de 12 pouces, l'activite est arretee momentanément.

MAJDAN.

Szczęście Boże II. On a suspendu le forage et on a introduit dans le trou une pompe.

Amalja Sektora A. I. Le trou a ete reconstruit apres le graissage jusqu' a 50 m on tube le trou avec la colonne de 10pouces jusqu' a 108 m et on a ferme des eaux avec la même, alors on a introduit des tubes perforés de 9pouces et on a debaile le gras jusqu' a 115 m ou on a constate une augmentation d'affluide du brut. qui s'est stabilisee a 1000 kg par jour.

Chronik.

Joffre I. Letzte Tiefe 1505 m bei weiterer Bohrung vergrößerte sich die selbsttägige Rohölproduktion auf 9000 kg täglich. **Nr. II.** Die selbsttägige tägliche Rohölproduktion verminderte sich auf 7.20 Zisternen.

Petaín. Bohrt normal, letzte Tiefe 1364 m.

Standard Nr. II. Die tägliche Rohölproduktion verminderte sich auf 5.10 Zisternen **Nr. I. III. VII. u. VIII.** bohren normal.

Pasteur I. Nach Einbau von 9" Röhren wird weiter normal abgebohrt, letzte Tiefe 904 m, **Nr. II.** lötfelt 2000 kg Rohöl täglich.

Stanisław (Glückauf). Nach Ausarbeitung des Nachfalles kolbt man 6000 kg Rohöl täglich.

Ratocezn Nr. XXVI. Bei weiterer Bohrung letzte Tiefe 1002 m wird auch 7600 kg Rohöl täglich gelöffelt.

Kołhataj Nr. II. Dasselbst wurde die Bohrung mit 20" Röhren aufgenommen.

Mella. Die tägliche Rohölproduktion stabilisierte sich auf 2½ Zisternen.

Czesław. Nach günstig behobener Instrumentation wird weiter normal gebohrt, letzte Tiefe 450 m.

Tryumf Nr. III. Nach Wiederaufbau des Schachtes wurde die Rekonstruktion des Bohrloches durchgeführt, wobei auch die Röhren an einigen Stellen geschlitz wurden. Es wurde aus der Tiefe v. 1350 m das Probekolben aufgenommen, welches seit 15 d.M. ungef. 2½ Zisternen Rohöl täglich fördert, bis incl. 19 d.M. wurden bereits 12 Zisternen abgepeipt. Es sind jedoch die weiteren Kolbresultate und die Stabilisierung der Produktion abzuwarten.

Cesia Nr. I (Harding). Nach Embau von 6" Röhren wird das Probekolben event. dann die weitere Bohrung aufgenommen werden.

Sobieski Nr. I. Letzte Tiefe 1558 m man wartet auf 5" Röhren.

Sydney. Die tägliche Rohölproduktion vergrößerte sich auf 1.20 Zisternen.

Ella (Edyta). Es wurde vorläufig die weitere Bohrung eingestellt u. man kolbt 8000 kg Rohöl täglich.

Ludwik in Mrażnica. Nach Ausarbeitung des Nachfalles vergrößerte sich die tägliche Rohölproduktion auf 9500 kg.

Abpeipung.

Die heute ausgewiesenen Daten sind

Schlusspeipungen pro Mai 1928.

Die durchschnittliche tägliche Rohölproduktion beträgt 12.19 Zisternen.

Die gesamte Rohölproduktion betrug im Mai 1. j. 356.62 Zist., die Gasproduktion 5.427 331 m³.

BITKÓW.

Dąbrowa Nr. 126. In der Tiefe v. 1352.60 m wurden Rohöl und Gasuren angebohrt.

Stella II. Das Bohrloch wurde um 4.90 m vertieft.

Alexander XIII. Schachtliquidierung.

Gusher II. In der Tiefe v. 180 m wurde die weitere Bohrung eingestellt.

Polanka III. Infolge Mangel an 14" Röhren wurde die weitere Bohrung vorübergehend eingestellt.

ROSULNA - KOSMACZ.

Zofja XV. wurde am 26 Mai in Bohrung gesetzt.

Kitwan I. u. II. Wassersperre.

PASIECZNA.

Chrobry Nr. III. Die Instrumentation wurde mit gutem Erfolge behoben und die normale Bohrung wieder aufgenommen. Nr. V befindet sich im Montage.

Danusia I. Infolge Mangel an 12" Röhren ist der Bohrtrieb vorübergehend eingestellt.

MAJDAN.

Szczęście Boże Nr. II. Die weitere Bohrung wurde eingestellt u. eine Pumpe ins Bohrloch eingelassen.

Amalja Sektora A. Nr. I. Das Bohrloch wurde rekonstruiert, nach Verletbung bis zur Tiefe v. 50 m wurde das Bohrloch mit 10" Röhren bis 108 m verrohrt u. mit denselben das Wasser gesperrt. Sodann wurden perforierte 9" Röhren eingelassen u. die Tonerde bis 115 m ausgearbeitet, in welcher Tiefe ein Rohölfluss gekommen ist, der sich gegew. auf 1000 kg täglich stabilisierte.

Poznań 1929.

Reklama jest dźwignią przemysłu.

Produkcja ropy za maj 1928.

Ogólna odtoczona prod. ropy w maju 1928 wynosiła 4217,76 cyst. a 10,000 kg, które rozdzielały się następująco:

na Borystaw	1155,90 cyst.
„ Tustanowice	1412,70 „
„ Mraźnica	1584,86 „
„ Mraźnica (ropa specjalna)	17,29 „
„ Popiele	— „
„ Łapaczki i ropa zbierana	47,01 „
razem	4217,76 cyst.

W porównaniu z prod. ropy za kwiecień 1928, (3955,59 cyst.) doznała tedy produkcja za maj br. **zwiększenia** a to o 262,17 cyst.

Z odtoczonej prod. 4217,76 cyst. przypada na:

Limanowa	788,59 cyst.
Premier—Małopolski	639,27 „
Fanto	427,88 „
Standard Nobel	395,01 „
Galicja	394,23 „
Nafta	364,78 „
Gal. Karp. Tow. Naft.	289,75 „
Rella—Mella	85,14 „
Józef Rothenberg	52,64 „
Gizela	42,78 „
Towarzystwo Przemysłowców Ropnych	23,81 „ itd.

W porównaniu z produkcją z miesiąca poprzedz. wykazują z wyjątkiem tow.: „Fanto”, „Gizela” i „Tow. Przemysłowców Ropnych” wszystkie wyżej wspomniane towarzystwa **zwiększenie** produkcji ropy.

Lwia część, bo 3372,94 cyst. ropy przypada na producentów—rafinerów, na czele których stoi w miesiącu sprawozd. tow. Limanowa z prod. 788,59 cyst.

Reszta produkcji 844,82 cyst. przypada na czystych producentów, na czele których stoi Sp. Ak. **Rella-Mella** z produkcją 85,14 cyst.

Ogólną produkcję 4217,76 cyst. przetoczyły następujące towarzystwa łożnicowe a m.:

Petrola	2034,35 cyst.
Galicja	786,23 „
Karpaty	528,28 „
Standard Nobel	395,01 „
Fanto	251,65 „
Montany	222,24 „
razem	4217,76 cyst.

Koncern Naftowy Premier—Małopolski wyprodukował w maju b. r. 805,55 cyst. ropy a m.:

w Borystawie	639,27 cyst.
w Rychnie	119,74 „
w Pasieczna	25,05 „
w Słoboda Rung.	2,15 „
w Perehińsko	— „
w Kosmaczu	5,05 „
Sektor Zachodni	14,29 „
razem	805,55 cyst.

Ponadto wyprodukowały kopalnie w Borystawie 2.696,183 m³ gazów.

Produkcja gazoliny wynosiła 45,50 cyst.

W Rychnie znajdujących w maju b. r. 8 szybów wierceni, a m.: „Homotówka XXVIII, XXIX, Podlasie VI, XI, XII, Serhów VI. i uwiercono razem na tych otworach 571,40 m.

Ilość uwierconych metrów w całym koncernie w miesiącu maju br. wynosi 1325,85 m.

Galicyskie Karpackie Naft. Tow. Akc. wyprodukowało w maju br. 762,55 cyst. ropy a m.:

w Borystawie	289,75 „
w Wańkowie	89,01 „
w Opaka	5,80 „
w Bitkowie	130,91 „
w Potoku	64,11 „
w Krośnie	157,07 „
w Dubie	15,90 „
razem	762,55 cyst.

Ponadto wyprodukowały kopalnie w Borystawie 1,309,665 m³ gazów.

Produkcja gazoliny wynosiła 14,05 cyst.

Ska Akc. „Nafta” wyprodukowała w maju br. 405,59 cyst. ropy, 2,839,446 m³ gazów a m.:

w Borystawie	364,78 cyst. ropy	1,826,171 m ³ gaz.
w Bitkowie	7,13 „	224,199 „
w Równie Rogi	33,68 „	137,000 „
w Winnicy Brzeźkowej	— „	652,076 „
razem	405,59 cyst. ropy	2,839,446 m ³ gaz.

Produkcja gazoliny wynosiła 14,05 cyst.

Wsp. spółka uwierciła w maju 587,20 m. a m. w zagłębiu Drohobycz 367,50 m, Stanisławów 150,40 m i Jasło 69,30 m.

Production de pétrole—brut pour le mois de mai 1928.

La production globale de pétrole—brut refoulee par les conduites au cours du mois d'avril 1928 s'est élevée à 4217,76 cisternes a 10,000 kg. lesquelles se répartissent ainsi:

Borystaw	a 1155,90 cisternes
Tustanowice	„ 1412,70 „
Mraźnica	„ 1584,86 „
Mraźnica (marque speciale)	„ 17,29 „
Popiele	„ — „
Capt. stations et l'huile cuillée	„ 47,01 „
total	4217,76

Comparant la production du mois passé, a celle du mois précédent nous notons une augmentation de la production de 262,17 cit.

De la production refoulee 4217,76 cisternes il revient a:

Limanowa	788,59 cisternes
Premier—Małopolski	639,27 „
Fanto	427,88 „
Standard Nobel	395,01 „
Galicja	394,23 „
Nafta	364,78 „
Soc. Galicienne des Karpathes	289,75 „
Rella—Mella	85,14 „
Józef Rothenberg	52,64 „
Gizela	42,78 „
Oil Invest	23,81 „ etc.

En comparaison avec la prod. du mois précédent et a l'exception de „Fanto”, „Gizela” et „Tow. Przemysłowców Ropnych” toutes les autres sociétés mentionnées au—dessus enregistrèrent une augmentation de la production du brut.

Le plus grand part de la production revient aux producteurs—rafineriers c'est à dire 3372,94 cisternes a la tête desquels vient au mois de mai la soc. Limanowa avec la production de 788,59 cistern.

La production reste de 844,82 cistern. revient aux autres producteurs, a la tête desquels vient la soc. ame. **Rella-Mella** avec 85,14 cisternes.

La production totale de 4217,76 cisternes a été refoulee par les suivants conduites:

Petrola	2034,35 cisternes
Galicja	786,23 „
Karpathes	528,28 „
Standard Nobel	395,01 „
Fanto	251,65 „
Montan	222,24 „
total	4217,76 cisternes

Le Concern „Premier—Małopolski” a produit au mois de mai crt. 805,55 cirs. du brut c'est a dire:

a Borystaw	639,27 cirs.
a Ryne	119,74 „
a Pasieczna	25,05 „
a Słoboda Rungurska	2,15 „
a Perehińsko	— „
a Kosmacz	5,05 „
Sektor Zachodni	14,29 „
total	805,55 cirs.

En outre les mines a Borystaw ont produit 2.696,183 m³ de gaz.

La prod. de la gazoline s'est élevée à 45,50 cistern.

A Ryne il y avait au mois de mai crt. six trous en forage c. a d.: „Homotówka XXVIII, XXIX, Podlasie VI, XI, XXII, Serhów VI, ou on a fore 571,40 metres.

La somme totale des metres forés au mois de mai par ladite société s'est élevée à 1325,85 m.—

La Soc. Galicienne des Karpathes Soc. Ame. a produit au mois de mai crt. 762,55 cistern. du brut c'est a dire:

a Borystaw	289,75 cirs.
a Wańkowa	89,01 „
a Opaka	5,80 „
a Bitków	130,91 „
a Potok	64,11 „
a Krośno	157,07 „
a Duba	15,90 „
total	762,55 cirs.

En outre les mines a Borystaw ont produit 1,309,665 m³ de gaz.

La prod. de gazoline s'est élevée à 14,05 cistern.

La Soc. Ame. „Nafta” a produit au mois de mai crt. 405,59 cistern. du brut et 2,839,446 m³ de gaz c'est a dire:

a Borystaw	364,78 cistern. du brut	et 1,826,171 m ³ de gaz.
a Bitków	7,13 „	224,199 „
a Równie Rogi	33,68 „	137,000 „
a Winnica Brzeźkowa	— „	652,076 „
total	405,59 cistern. du brut	et 2,839,446 m ³ de gaz.

La production de gazoline s'est élevée à 14,05 cistern.

La soc. nommée a foré au mois de mai 587,20 m, c'est a dire dans le district Drohobycz 367,50 m, Stanisławów 150,40 m et Jasło 69,30 m.

Rohöl-Produktion pro Mai 1928.

Die gesamte abgepeilte Rohölprod. im Mai 1928 betrug 4217,76 Wag. a 10,000 kg, die sich wie folgt verteilte:

auf Borystaw	1155,90 Zist.
„ Tustanowice	1412,70 „
„ Mraźnica	1584,86 „
„ Mraźnica (Spezialöl)	17,29 „
„ Popiele	— „
„ Fangstat. u. gesammeltes Rohöl	47,01 „
Zusammen	4217,76 Zist.

Im Vergleich mit der Rohölproduktion des vorherigen Monats (3955,59 Zist.), haben wir im Berichtsmonte eine Produktionsvergrößerung von 262,17 Zist. zu verzeichnen.

Von der Produktion 4217,76 Zist. entfallen auf:

Limanowa	788,59 Zist.
Premier—Małopolski	639,27 „
Fanto	427,88 „
Standard Nobel	395,01 „
Galicja	394,23 „
Nafta	364,78 „
Galiz. Karpathen A. G.	289,75 „
Rella—Mella	85,14 „
Józef Rothenberg	52,64 „
Gisela	42,78 „
Oil—Invest	23,81 „

Im Vergleiche mit der Produktion im Vormonate und mit Ausnahme von: „Fanto”, „Gizela” u. „Tow. Przemysłowców Ropnych” verzeichnen die übrigen oben angeführten Naphtagesellschaften eine **Rohölproduktions-Vergrößerung**.

Der grösste Teil, denn 3372,94 Zisternen Rohöl entfällt auf die Produzenten—Raffinerie, an der Spitze derselben, steht auch im Mai l. J. die Gesellschaft Limanowa mit 788,59 Zist.

Auf die restlichen Produzenten entfallen 844,82 Zisternen, an deren Spitze die Akt. Ges. **Rella-Mella** mit 85,14 Zisternen steht.

Die Produktion von 4217,76 Zisternen wurde durch folgende Peilgesellschaften unterdrückt u. z.:

Petrola	2034,35 Zist.
Galicja	786,23 „
Karpathen	528,28 „
Standard Nobel	395,01 „
Fanto	251,65 „
Montan	222,24 „
zusammen	4217,76 Zist.

Der Naphtakoncern „Premier—Małopolski” produzierte im Mai l. J. 805,55 Zist. Rohöl u. z.:

in Borystaw	639,27 Zist.
in Ryne	119,74 „
in Pasieczna	25,05 „
in Słoboda Rungur.	2,15 „
in Perehińsko	— „
in Kosmacz	5,05 „
Sektor Zachodni	14,29 „
zusammen	805,55 Zist.

Ueberdies produzierten die Gruben in Borystaw 2.696,183 m³ Gas.

Die Gasolinproduktion betrug 45,50 Zist.

In Ryne waren im Mai sechs Schächte in Bohrung u. z.: „Homotówka XXVIII, XXVII, Podlasie VI, XI, XII, Serhów VI, u. wurden daselbst 571,40 m. abgebohrt.

Die im Mai l. J. durch den Konzern abgebohrte Meteranzahl betragt 1325,85.

Die Galicysche Karpathen Naphta Aktiengesell. produzierte im Mai l. J. 762,55 Zist. Rohöl u. z.:

in Borystaw	289,75 Zist.
in Wańkowa	89,01 „
in Opaka	5,80 „
in Bitków	130,91 „
in Potok	64,11 „
in Krośno	157,07 „
in Duba	15,90 „
zusammen	762,55 Zist.

Ueberdies produzierten die Gruben in Borystaw 1,309,665 m³ Gas.

Die Gasolinproduktion betrug 14,05 Zist.

Die Aktien Gesellschaft Naphta produzierte im Mai l. J. 405,59 Zist. Rohöl, 2,839,446 m³ Gas u. z.:

in Borystaw	364,78 Zist. Rohöl	u. 1,826,171 m ³ Gas.
in Bitków	7,13 „	224,199 „
Równie Rogi	33,68 „	137,000 „
in Winnica Brzeźkowa	— „	652,076 „
Zusammen	405,59 Zist. Rohöl	u. 2,839,446 m ³ Gas.

Die Gasolinproduktion betrug 14,05 Zist.

Obige Akt. Ges. hat im Mai l. J. 587,20 m. abgebohrt u. z. im District Drohobycz 367,50 m, Stanisławów 150,40 m und Jasło 69,30 m.

Wyczerpanie końcowe

Refoilements finaux

Schlusspeigungen

kopalni okręgu Drohobycz
za maj 1928

des mines du district Drohobycz
en mai 1928

der Gruben des Bergreviers Drohobycz
pro Mai 1928

Kopalnia Mine-Grube		Cst.	Kopalnia Mine-Grube		Cst.	Kopalnia Mine-Grube		Cst.	Kopalnia Mine-Grube		Cst.
Aleksander I	13.1958		Fortuna II	1.4068		ŁAPACZKI			Rudolf		
III	11.6508		II	10.0688		I ROLA ZBIERANA			Rona Bor.	6.1969	
Apollo III	18.6980		III	3.9886		tapacze Tekim 39.9914			Rosa	1.9293	
Adona III	11.0912		FelicianDemb. I			Dąbrowa			Roman	4.4346	
Aladar I	1.4717		Fanio 58.	6.1705		Szeberl			Reila	11.9093	
Alfred I	1.2052		10.	13.9282		Trastawic			Rosberg	0.8109	
Andria			Fanto Horod. I.	0.9834		Siva-Plana		1.9027	Rosberg		
Andrzej	0.9236		Chapka (XXV)			Kozak		0.4164	Ratoczyo 55		
Adela	1.2168		III	1.3663		Gottryd			Ratoczyo Stand. I.	2.6152	
Albion	2.5256		Galatiu III	6.3284		Limanowka			Silva Plana I	5.5032	
Albion III	21.8843		Gottensann IV			Aleksan.			III	4.2804	
Beria I	5.4343		Grynajlo			Wlara			III	2.8239	
Bozal	11.8319		Georg	9.5767		Bernard			VI	3.0095	
Barber			Glinik	1.1812		Jolita			VIII		
Blochowski III	8.0484		Georg XXXIV	0.3492		Eder			IX		
Brugger I	2.2571		XXXV	14.1662		Osk. Leuwenhorz		5.6161	X	2.4212	
Blanka	8.1306		XXXVI	4.9534		Sop			XI	27.3667	
Bernard	12.1755		Gliniski	4.9534		Urus			XII	28.0048	
Boryslawski I	8.7129		Georg XVII	6.2757		Lodenauer i sp.			XIII	0.6164	
Brunner	5.6179		Gal. Spolka	0.7057		Militant		6.6120	XIV	0.8117	
Benc	40.8220		Gottryd I			Maurycy		2.9194	XV	2.0213	
Bank			II	4.3246		Montana		1.6480	XVI	8.2329	
XXXI	4.4313		III	27.7621		Mary I		3.8551	XVII	0.3026	
XIX	3.9894		IV	4.1553		II		1.9809	XVIII	13.8518	
XXII	10.4698		V	2.1011		III		0.8732	XIX	13.1537	
XXIV	42.9944		VI	5.0118		V		2.3239	XX	8.7809	
XXVI	10.5276		VII	5.0118		Malczuz		5.3282	Sydney	29.9214	
XXVIII	0.9540		VIII	5.0118		Mercury			Szczuz I		
XXX	4.7670		IX	12.1585		Merkur (Chelwa)		11.3891	Schuster I		
Borak	4.1931		X	1.8537		Melania		6.0144	Sobieski I		
Bohemia	1.2787		XI	33.8590		Marsya			Stanslaw Gluck.	10.0401	
Banzay	4.3191		Guido II			Marja		12.3591	Spizeman I		
Brodoslaw	19.3200		Gussel Perutz	1.2434		Marta		3.0793	Stefa VIII		
Bruno	8.7964		Gartimberg I	4.7853		Marg-Grace		22.3114	I		
Berold I	0.9063		Gwazda Poln.			Marcel		8.2830	II		
III	19.8105		Gopiana			Maria Teresa I			III		
H. Backenroth	3.2245		Hekla			II		45.1816	IV		
Bawarja	0.1174		Herzfeld I	1.8997		III		8.5127	V		
Babyczk	2.8935		II	13.7118		IV		11.0294	VI		
Baku			III	20.8498		V		0.9400	VII		
Belweder			Hubicze VIII	2.2972		Moncta		0.9400	VIII		
Blochowski II	9.2441		Henry	7.2444		Meta II		1.6077	IX		
Camus	8.4629		Herold			Heding		22.9882	X		
Charitas	1.8695		Horod-Stand. II	33.8517		Monte Carlo		21.9200	XI		
China	6.0572		Horodyszczc G.I.	5.7135		Milano		9.2778	XII		
Champagne I	3.8990		II	9.0010		Mirjan		1.1266	XIII		
Cesia			Irena (Herz III)	6.4361		Mikden I		4.4591	XIV		
Clay			II	1.1770		II			XV		
Columbia	7.3474		III	33.3004		Mincwa		8.3037	XVI		
Cecylja			Halina	20.0163		Magdalena		2.4309	XVII		
Carlos			Hilda	6.6730		Mraznica I		5.6908	XVIII		
Dorrit	1.4593		Haller	19.958		II		37.5785	XIX		
Dawianann II	1.9653		Hale	3.0490		III		2.0177	XX		
III	2.9632		Henryk (Skoczynski)	15.641		IV		3.9499	XXI		
Daisy			Ignac	6.4361		V		1.4974	XXII		
Donamon II	14.0290		Irena (Herz III)	22.0554		Nafta		67.6910	XXIII		
Domey			Juliusz			30		1.1497	XXIV		
Dąbrowa V			Jan Kanty VIII	6.7826		31		2.0060	XXV		
IV	84.5781		Jawa	4.6589		jakob 29 S		2.8252	XXVI		
VIII	25.1518		Jozef	7.0116		Paul 30 S		3.6544	XXVII		
XI	0.7927		Jozef	5.25975		jakob 31 S		1.4374	XXVIII		
Dziunia	10.6749		Janina	43.8012		Nafta I		0.4720	XXIX		
Długoz I	6.0152		Janusz	5.7998		II		0.2483	XXX		
Derezyo IV	6.2555		Janusz	2.8998		III		9.7890	XXXI		
Diamond	4.8274		Jurienka	6.7826		IV		1.4974	XXXII		
Drasch			Jan Kanty VIII	6.7826		Nafta I		0.4720	XXXIII		
Egon	17.4758		Janusz	4.6589		II		0.2483	XXXIV		
Erasuka			Jawa	7.0116		III		9.7890	XXXV		
Esteria	0.9311		Jozef	5.25975		IV		1.4974	XXXVI		
Elda			Janina	43.8012		Nafta I		0.4720	XXXVII		
Eliada	29.3940		Janusz	5.7998		II		0.2483	XXXVIII		
Emanuel	1.5182		Janusz	2.8998		III		9.7890	XXXIX		
Eliada	4.6534		Jurienka	6.7826		IV		1.4974	XL		
Elinora	11.8481		Jan Kanty VIII	6.7826		Nafta I		0.4720	XLI		
Ema	1.8475		Janusz	4.6589		II		0.2483	XLII		
Edison I	1.1400		Jawa	7.0116		III		9.7890	XLIII		
II	5.3384		Jozef	5.25975		IV		1.4974	XLIV		
Edna	0.9751		Janina	43.8012		Nafta I		0.4720	XLV		
Eros	2.0281		Janusz	5.7998		II		0.2483	XLVI		
Ekwialwent II	12.7613		Janusz	2.8998		III		9.7890	XLVII		
III	13.5678		Jurienka	6.7826		IV		1.4974	XLVIII		
IV	6.0991		Jan Kanty VIII	6.7826		Nafta I		0.4720	XLIX		
Elio			Janusz	4.6589		II		0.2483	L		
Eldwilerce XII			Jawa	7.0116		III		9.7890	LI		
Elsa	3.4095		Jozef	5.25975		IV		1.4974	LII		
Eneast			Janina	43.8012		Nafta I		0.4720	LIII		
Ewa	12.1806		Janusz	5.7998		II		0.2483	LIV		
Filip	4.8930		Janusz	2.8998		III		9.7890	LVI		
IV	0.4731		Jurienka	6.7826		IV		1.4974	LVII		
Franciszka			Jan Kanty VIII	6.7826		Nafta I		0.4720	LVIII		
Freudenheim			Janusz	4.6589		II		0.2483	LIX		
Fiume	4.2562		Jawa	7.0116		III		9.7890	LX		
Feuerstein I			Jozef	5.25975		IV		1.4974	LXI		
IV	3.7324		Janina	43.8012		Nafta I		0.4720	LXII		
V			Janusz	5.7998		II		0.2483	LXIII		
VI			Janusz	2.8998		III		9.7890	LXIV		
Frania	10.5460		Jurienka	6.7826		IV		1.4974	LXV		
Fausi			Jan Kanty VIII	6.7826		Nafta I		0.4720	LXVI		
Fortuna	2.0564		Janusz	4.6589		II		0.2483	LXVII		
Foch	3.00137		Jawa	7.0116		III		9.7890	LXVIII		
Folgen			Jozef	5.25975		IV		1.4974	LXIX		
I	13.9121		Janina	43.8012		Nafta I		0.4720	LXX		
II	8.1025		Janusz	5.7998		II		0.2483	LXXI		
III	9.7878		Janusz	2.8998		III		9.7890	LXXII		
IV	6.4670		Jurienka	6.7826		IV		1.4974	LXXIII		
X			Jan Kanty VIII	6.7826		Nafta I		0.4720	LXXIV		
XI			Janusz	4.6589		II		0.2483	LXXV		
Faustyna	2.7890		Jawa	7.0116		III		9.7890	LXXVI		
Felician	1.0347		Jozef	5.25975		IV		1.4974	LXXVII		
			Janina	43.8012		Nafta I		0.4720	LXXVIII		
			Janusz	5.7998		II		0.2483	LXXIX		
			Janusz	2.8998		III		9.7890	LXXX		
			Jurienka	6.7826		IV		1.4974	LXXXI		
			Jan Kanty VIII	6.7826		Nafta I		0.4720	LXXXII		
			Janusz	4.6589		II		0.2483	LXXXIII		
			Jawa	7.0116		III		9.7890	LXXXIV		
			Jozef	5.25975		IV		1.4974	LXXXV		
			Janina	43.8012		Nafta I		0.4720	LXXXVI		
			Janusz	5.7998		II		0.2483	LXXXVII		
			Janusz	2.8998		III		9.7890	LXXXVIII		
			Jurienka	6.7826		IV		1.4974	LXXXIX		
			Jan Kanty VIII	6.7826		Nafta I		0.4720	LXXXX		
			Janusz	4.6589		II		0.2483	LXXXXI		
			Jawa	7.0116		III		9.7890	LXXXXII		

Main table listing coal mines (KOPALNIA) with columns for owner (WŁASCIWCI), parcel (Parcela), depth (Głębok.), status (Stan), production (Prod.), and various technical details.

Dzienna produkcja: - La production journalière: 5376
The daily production - Die tagliche Produktion: wag.

Odfoczonno włącznie: - Refoulee: 10/6
Pięd over: - Abgepott: 1028
69722 wag.

URYCZ

Table listing coal mines under the URYCZ section, including names like Urycka Spółka and details on production and status.

OPAKA

Table listing coal mines under the OPAKA section, including names like Limanowa and Karpackie.

POPIELE

Table listing coal mines under the POPIELE section, including names like Premier-Malop.

KOPALNIA MINE GRUBE										KOPALNIA MINE GRUBE											
WŁAŚCICIEL PROPRIETARE PROPRIETOR		Parcelle Lot Parcelle		Głębok. Prond. Depth		Stan Etat. Stand		Prof. rzyg d'huile off. Roubi		KOPALNIA MINE GRUBE		WŁAŚCICIEL PROPRIETARE PROPRIETOR		Parcelle Lot Parcelle		Głębok. Prond. Depth		Stan Etat. Stand		Prof. rzyg d'huile off. Roubi	
KOPALNIE ZANIECHANE; -- MINES SUSPENDU TOATELEMNET; WELLS ABANDONED; -- GRUBEN GANZLICH EINGESTELLT.																					
Agata I	Agata Sp. z o. p.	2596	1000	6							10/26										
Agata II		2552	1440	4							0/10	wl	30								
Alojzy	Licht i Bäck	1766	1509	4																	
Antoni I	Galicja	814	1263	5							0/06		18								
Antoni II			1263	5																	
Anny	Premier-Malop.	4310/9	1350																		
Bank VIII XXIII	Gal. Karp. Naft. T.A.	2830/84	1453	6							0/05		3/34								
Barbara	Barbara S. z o. p.	2440	1405	5																	
Berolina	Berolina gwar. naf.	1770	1574	5																	
Bitum I	Eidikus, Kraft i Arnold	2672	1266	5							1/35		5/29								
Bitum II		2370	1254	5									6/23								
Banzay II	Fanto	1819/4	1474										2/30								
Berold	Naft. Przem. Malop.	1697/2	1310										12/26								
Bernard	Naft. Przem. Malop.																				
Borneo	S. Dombberger	1396	1300	4									10/26								
Camilla	Galicja	1312	1285	5									2/32								
Clay II	Premier-Malop.	2511	1454	6									6/25								
Celebes		1303																			
Columbus		2619/4	1446																		
Chocim		847	1538	5									8/35								
Dąbrowa I	Gal. Karp. Naft. T.A.	4317	1350	5																	
Dąbrowa V																					
Dąbrowa VI		4315	1366	5																	
Długosz-Laszcz			1347	5																	
Długosz-Laszcz II		1819/1	1359	6							0/01		19/41								
Długosz-Laszcz III	Premier-Malopolska		894	7																	
Deska		1065/1	1344	5									6/29								
Elizeum		840	1488	5									12/32								
Evka	Licht, Bäck	2598/1	1293										11/28								
Erdölwerke III		2468/3	969	6									1/29								
Erdölwerke IV		2484	1040	4																	
Erdölwerke VIII		1601	1309	4									2/29								
Erdölwerke X	Premier-Malopolska	1663/2	1257	6																	
Erdölwerke XI		1499/3	1257										10/31								
Erdölwerke XII		2036/49	1587	4							0/08										
Eruption	H. Binzer	1847	1329	6									12/31								
Erdölwerke IX	Bäck	1538/1	1505	5									12/26								
Ernestyna I	Inż. T. Wyzkowki		830	5																	
Ernestyna II		2560	1237	5							0/26		5/29								
Fenomen	Akc. tow. Kaukaz	765	1282	5									5/32								
Feuerstein I		2390	1284	5																	
Feuerstein II	Urycka Sp.	2391	1514	5							0/21		1/30								
Flora	I. Rothenberg	1901	675	9																	
Filip I	Fanto	2492/2	1027	6									12/26								
Fontana		2635/5	1222	5									10/26								
Friedrich		2635/3	1122	5																	
Galic, Sp. naft. I	Premier-Malopolska	1645/1	1364	5																	
Galic, Sp. naft. III			1442	0																	
Gliniski II	Fanto	2490	1402	5							0/20		11/28								
Gea I.	SKA G E A	4381	675	9																	
Hohenstein	Galicja	1475/2	1182	6							0/10		3/25								
Madwiga	Eidikus i Ska	1345	1253	6									5/31								
Hala	Lw. Segal i Ska	2481/1	1402	4									1/27								
Helena	Ropa Gorticka	1827	1198	5							0/96		11/32								
Henrietta	Meissel Trust	1183	1143	6									6/29								
Herman	Fanto	1753/2	1021	4							0/10		2/29								
Hucut I	Mraznicka Sp. naft. Rella Mella	2576/1	1432	4									2/29								
Hucut II		2576/2	1267	5							0/29		10/30								
Irenka	Premier-Malop.																				
Ignacy	Sp. naft. Rella Mella	369/2	1230	6									3/55								
Infilany	Tegen	2423	1348	5							0/12		4/30								
Jadwiga	Urycka Ska	1794/1	1235	5									12/30								
Jubileum	Sroczyński i Ska	872/3	1402	4																	
Jenny	J. Sonnenthal i Sp.	1761	1269	5									11/30								
Johanna I	Naft. przem. Malop.	2522	1227	4									6/26								
Johanna II		1500	1310	5							0/13		8/28								
Józef I	Urycka Ska	2398	1385	5									2/24								
Józef II	Em. Lockspeiser	895/3	748	9									12/40								
Juliusz (Wercel)	Fanto	1819/17	1020										10/30								
Jakob	Sp. naft. Rella Mella	2415	1455	4																	
Klara	Dr. M. Pachtmann	2336/1	1524	4									1/27								
Kate II	Dąbrowa	886/1											3/55								
Kalifornia I		1100/1	1316	5							0/30		12/31								
Katarzyna II	Premier-Malopolska	1024/2	1073	5									11/31								
King Edward VII		4437/6	1618	5									1/27								
Kometa	Limanowa	2427	1503	4									2/30								
KOPALNIE ZANIECHANE; -- MINES SUSPENDU TOATELEMNET; WELLS ABANDONED; -- GRUBEN GANZLICH EINGESTELLT.																					
Litwa I	Halpern Wegner i Sp.		2516	1015	5																
Las V		4437/6	1370	5																	
Las VI		4437/5	1366	6																	
Las VII		4437/6	1284	5																	
Las VIII		4437/5	1305	4																	
Las IX			1370	4																	
Las X			1200	4																	
Las XI			1450	5																	
Las XII			1294	5																	

KOPALNIA MINE PROJE GRUBE	WLAŚCICIEL PROPRIETAIRE PROPRIETOR EIGENTUMER	Parcela Parcelle Lot	Głębok. Profund. Depth	Stan Etat State	Prod.产量	KOPALNIA MINE PROJE GRUBE	WLAŚCICIEL PROPRIETAIRE PROPRIETOR EIGENTUMER	Parcela Parcelle Lot	Głębok. Profund. Depth	Stan Etat State	Prod.产量
---------------------------	---	----------------------	------------------------	-----------------	---------	---------------------------	---	----------------------	------------------------	-----------------	---------

SCHODNICA-PEREPROSTYNA

RYPNE

Blanka II	S. HELPER	850				1988
Luna I		350				
Abraham		400				
Pasieczki-Wieniarzki		25	otw.	dużo	Schächte	
Muchowaty		80				
Awanti II		1001	6	wt		
II		777	7	w		
Pola		501	7	p		2-10
Sym		509	7	p		
Dowbor		297	6	p		
Dawaj		328	7	p		
Roma		400	7	p		
Kalina		453	6	p		
Lir		394	10	p		
Mosecki		333	9	w		
Saba		30	12	w		
Stella				m		
Dena		523	6	w		
Zamojski		304	9	s		
Longchamps I	Schod. Tow. Gór. Naft.	610	9	p		
II				s		
Muchowaty 35				w		
Perot I, II, IV		43	43-42	4		
Michałków Nr 1		1298		4		
6, 9, 10, 11, 12, 13, 15, 16		1300		4		
Muchowaty 2-8, 10, 12, 13, 17, 19, 34		1452-1-2		4	p	
Otylja I, 4, 10, 11		298 241		4		2-15
Michałków 17		403	9	p		
Michałków 14		536	2	s		
Michałków 4		491	4	p		
20		492	10	p		
1		434	5	p		
19		401	5	p		
21		330	5	p		
Zygmunt I	Schodnicke tow. naft. Kammermann i Splmann	250				0-3
II		280		p		
Trybun I		293				
II		300				
III		340		p		0-
Pasieczki I	Brzozow, Winiarz	395		p		0-95
II		312	6	p		
III		317	7	p		
IV		318	6	p		
V		313	7	p		0-13
Hania		331	6	p		
OH River	1904 1905 1906-1907	1781	480	10	s	
Róża I		280	9	p		
II	Perestrojska Sp. Naft. (Browak)	1501-1503	290	7	p	0-4
III			290	7	p	
IV			200	7	p	
Artur	A Backenroth jun.	1505/2		p		10'
Austro-Belg.				p		4'
Maryja	A Backenroth sen.			p		0-37
Standard	Backenroth i Löw	1505/2		p		
Amercja I	Salam Backenroth	270		p		1'
Asia II		280		p		/44
Nafusia	Pollak, Wixel	260		s		
Podwawel	J Bergmann			p		0-05
Labor I, II.	Ida Gärtner			p		0-04
Universum III	Sp. z o. p. Silva-Nowa	1623	302	9	p	
IV		1525	310	7	p	
Maria	I. i M Backenroth			p		0-04

Podlasie XII		411	9	w		
Serhow V Józef		538	7	w		
Tadeusz IX		645	7	w		
Homotówka I		727		p		
II				p		
III		648		p		
VI		747		p		
VII		587	6	p		
VIII		892	7	p		
IX		773	7	p		
X		765	7	p		
XI		748	0	p		
XII		603	7	p		
XIII		736	0	p		
XIV		854	0	p		
XV		850	1	p		
XVI		705	6	p		
XVII		810	6	p		
XVIII		582	1	p		
XIX		838	7	p		
XX		953	9	p		
XXI		800	9	p		
XXII		726	p			
XXIII		795	p			
XXIV		624	0	p		4-08
XXV		1051	7	w		
XXVI		979	7	w		
XXVII		495	7	w		
XXVIII		292	10	w		
XXIX		459		p		
Jan I		678/1	725	p		
Władysław III			904	p		
Bela V			1021	p		
Rudolf VIII		1438/2	1158	p		
Syha I			471	p		
Edward II		679/1	1502	707	p	
Hannibal I			1181	516	p	
II			1180	610	p	
III			1105	719	p	
IV			1101	565	7	p
V			1412	626	p	
XVI			252	685	p	
XVII			1948	378	p	
XVIII			1247	405	p	
XXIX			280	437	9	p
August I		1465/3	701	8	p	
Fawel II		2886/1	700	6	p	
Mieczysław II		2856/1	584	7	p	
Zygmunt IV		1463/2	730	7	p	
Andrzej III			747	7	p	
Wiktor II			792	6	p	
Stanisław V			730	7	p	
Aleksander III			830	7	p	
Adam VI			1059	6	w	
Kazimierz VII			836	7	p	
Wojciech VIII			681	7	w	
Wincenw			561	7	w	
Kajcan XI			633	10	w	
Serhow VI			591	7	w	

POLONJA-RYPNE

Polonia I		631	5	p		p 91/6
II		546	5	p		
III		742	7	p		
VI		719	5	p	0-28	
VII		455	7	p		9-21
XIII		277	7	s		
IX		760	7	w		

DUBA

Lenka I.	Tow. naft. Gópolo	2084	730	6	p	0-05	0-11/6
----------	-------------------	------	-----	---	---	------	--------

SYNOWÓDZKO

Whaley I.	Vacuum Oil Comp.	1497	9			
-----------	------------------	------	---	--	--	--

SŁOBODA DUBENSKA (DUBA)

Paryż I.		5412/2	646	9	p		
II			705	9	t		
III			716	9	t	0-45	31/5 12/87 1591
IV			674	7	p		
V			413	10	w		

DASZA W A-Gelsendorf

Daszawa I		758	6	g		23'
Pisudczyk I		740	5	g		39-80
Kiełcz pole	Sp. Akc. "Gazolina"	670	7	k		
Basiówka		400	18	s		
Państwowa I		375	10	w		
II	Państw. Zakł. Naft.	568	10	w		

Paszowa

28 otworów puts - Sonden	Standard Nobel			p		31/5 4'	3-80
--------------------------	----------------	--	--	---	--	---------	------

NAHJOWICE

I		3592	130	7	e	
II		3355	404	6	s	
III	Zakłady ropne Nahjowice s. z. o. p.	3301	650	6	g	
IV		3356	980	5	g	

Rajskie (Lisko)

Milic I.	Sp. Akc. Stand Nobel I. Dressler	3584/1	1070	6	ik	
----------	----------------------------------	--------	------	---	----	--

ORÓW

Fanny I		245	193	4		9/30
II		350	193	5		10/42
GAZOLINA Spka Akc.		233/1	144	6	p	9/30
Ulan I		340	147	6		9/30
II		233/1	137	7		10/42

ŁODYNA

ŁODYNA Przemysł Ropny S. z. o. p.	stare otwory, site Rohrlscher			p	0-06	81/5 168
Nr. 37.		320		w		
38.				m		

WANKOWA

Wankowa 2		381		p		
3		365		"		
4		378		"		
5		302		"		
6				"		
7		352		"		
8				"		
9		377		"		
10		390		"		
11		412		"		
12		569		"		
13				"		
14		411		"		3-40
15		392		"		
16		398		"		
17				"		
18		352		"		
19		569		"		
20		34		s		
21		402		p		
22		365		"		
23		645		7	p	
24		511		7	w	
25		237		10	zw	

SOCIÉTÉ DES PÉTROLÉS DE WANKOWA

p. 31/5. 890,000 wag.

1907. 1908. 1909. 1910. 1911. 1912. 1913. 1914. 1915. 1916. 1917. 1918. 1919. 1920. 1921. 1922. 1923. 1924. 1925. 1926. 1927. 1928. 1929. 1930. 1931. 1932. 1933. 1934. 1935. 1936. 1937. 1938. 1939. 1940. 1941. 1942. 1943. 1944. 1945. 1946. 1947. 1948. 1949. 1950. 1951. 1952. 1953. 1954. 1955. 1956. 1957. 1958. 1959. 1960. 1961. 1962. 1963. 1964. 1965. 1966. 1967. 1968. 1969. 1970. 1971. 1972. 1973. 1974. 1975. 1976. 1977. 1978. 1979. 1980. 1981. 1982. 1983. 1984. 1985. 1986. 1987. 1988. 1989. 1990. 1991. 1992. 1993. 1994. 1995. 1996. 1997. 1998. 1999. 2000. 2001. 2002. 2003. 2004. 2005. 2006. 2007. 2008. 2009. 2010. 2011. 2012. 2013. 2014. 2015. 2016. 2017. 2018. 2019. 2020. 2021. 2022. 2023. 2024. 2025. 2026. 2027. 2028. 2029. 2030. 2031. 2032. 2033. 2034. 2035. 2036. 2037. 2038. 2039. 2040. 2041. 2042. 2043. 2044. 2045. 2046. 2047. 2048. 2049. 2050. 2051. 2052. 2053. 2054. 2055. 2056. 2057. 2058. 2059. 2060. 2061. 2062. 2063. 2064. 2065. 2066. 2067. 2068. 2069. 2070. 2071. 2072. 2073.

| KOPALNIA
MINE
MINE
GRUBE | WŁAŚCICIEL
PROPRIETARE
PROPRIETOR
EIGENTUMER | Parcela
Parcelle
Lot
Parcelle | Głębok.
Profund
Depth
Tiefe | Stan
Etat
State
Stand | Prod. | | | | KOPALNIA
MINE
MINE
GRUBE | WŁAŚCICIEL
PROPRIETARE
PROPRIETOR
EIGENTUMER | Parcela
Parcelle
Lot
Parcelle | Głębok.
Profund
Depth
Tiefe | Stan
Etat
State
Stand | Prod. | | | |
|-----------------------------------|---|--|--------------------------------------|--------------------------------|-------------|--------------|---------------|---------------|-----------------------------------|---|--|--------------------------------------|--------------------------------|-------------|--------------|---------------|---------------|
| | | | | | ropy
oil | gazów
gas | węgl.
coal | inne
other | | | | | | ropy
oil | gazów
gas | węgl.
coal | inne
other |
| P A S I E C Z N A. | | | | | | | | | | | | | | | | | |
| Verdun I | | 539/2 | 3/0 | 9 | p | | | | | | | | | | | | |
| Esperance II | | | 330 | 10 | p | | | | | | | | | | | | |
| II | | | 331 | 10 | s | | | | | | | | | | | | |
| III | | 2140 | 333 | 3 | p | | | | | | | | | | | | |
| V | | | 283 | 9 | p | 0.06 | | | | | | | | | | | |
| Amperce I | | | 497/2 | 132 | 10 | p | | | | | | | | | | | |
| II | | | 495 | 204 | 9 | p | | | | | | | | | | | |
| Kozarki I | | | 2254/3 | 1341 | 7 | s | | | | | | | | | | | |
| II | | | 2304 | 1346 | 7 | t | | | | | | | | | | | |
| Arago I | | | 6125/3 | 291 | 6 | s | | | | | | | | | | | |
| Jakob I | | | 2234 | 155 | | s | | | | | | | | | | | |
| Ela 2 | | | 2434 | 233 | | s | | | | | | | | | | | |
| Ela 3 | | | 2434 | 220 | | p | | | | | | | | | | | |
| Karol 4 | | | 190 | | | p | | | | | | | | | | | |
| Mery 5 | | | 222 | | | p | | | | | | | | | | | |
| Ignacy 6 | | | 220 | | | s | | | | | | | | | | | |
| Olga 7 | | 2934 | 224 | | | s | | | | | | | | | | | |
| Wiktor 8 | | | 245 | | | p | | | | | | | | | | | |
| Defa 9 | | | 225 | | | p | | | | | | | | | | | |
| Ludwika 10 | | | 540 | | | s | | | | | | | | | | | |
| Nr 3 | | 2105 | 1980 | 6 | g | | | 0.50 | | | | | | | | | |
| 32 | | 2136/1 | 428 | 7 | t | 0.09 | | | 0.50 | | | | | 2.44 | | | |
| G 3 | | | 454/1 | 303 | 3 | p | | | | | | | | | | | |
| G 5 | | | 1385/10 | 280 | 3 | p | | | | | | | | | | | |
| 7 | | | 452/8 | 240 | 3 | p | | | | | | | | | | | |
| 11 | | | 1388/1 | 330 | 9 | p | | | | | | | | | | | |
| 13 | | | 454/1 | 312 | 3 | p | | | | | | | | | | | |
| 14 | | | 1262/4 | 380 | 4 | p | | | 0.50 | | 0.90 | | | | | | |
| 15 | | | 1385 | 450 | 4 | p | | | | | | | | | | | |
| 21 | | | 1330 | 260 | 4 | p | | | | | | | | | | | |
| 24 | | | 1227 | 162 | 4 | p | | | | | | | | | | | |
| C 46 | | | 444 | 306 | 9 | p | | | | | | | | | | | |
| 47 | | | 409/1 | 348 | 6 | p | | | | | | | | | | | |
| 50 | | | 488 | 335 | 5 | p | | | | | | | | | | | |
| G 4 | | | 447 | 284 | 4 | s | | | | | | | | | | | |
| G 16 | | | 1262/2 | 290 | 5 | s | | | | | | | | | | | |
| 17 | | | 1385/10 | 300 | 5 | s | | | | | | | | | | | |
| 18 | | | 447 | 380 | 4 | s | | | | | | | | | | | |
| 19 | | | 448 | 285 | 6 | s | | | | | | | | | | | |
| N 6 | | | 1335 | 162 | 4 | s | | | | | | | | | | | |
| 18 | | | 1260 | 220 | 4 | s | | | | | | | | | | | |
| 22 | | | 1337/2 | 260 | 4 | s | | | | | | | | | | | |
| 30 | | | 1346 | 230 | 4 | s | | | | | | | | | | | |
| 34 | | | 470 | 218 | 4 | s | | | | | | | | | | | |
| 35 | | | 470 | 145 | 4 | s | | | | | | | | | | | |
| 36 | | | 538 | 218 | 5 | p | | | | | | | | | | | |
| 38 | | | 538 | 240 | 4 | s | | | | | | | | | | | |
| C 14 | | | 135/10 | 1022 | 6 | s | | | | | | | | | | | |
| 45 | | | 448 | 1058 | 6 | s | | | | | | | | | | | |
| Haleja IX. | | | 2195 | 578 | 6 | w | 0.06 | 0.60 | | | | | | 1.51 | | | |
| Laszcz I | Sp. ak. - Soc. ame
Standard Nobel | 3500 b | 1600 | 6 | g | | | 30 - | | | | | | | | | |
| Bedford I | Proy. ak. - Soc. ame
Vacuum Oil Comp. | 2387/a | 1012 | 10 | lk | | | | | | | | | | | | |
| Mc Gee | | 2888 | 521 | 12 | s | | | | | | | | | | | | |
| Citronby I | | | 1015 | 6 | t | 0.50 | 4 | 9.00 | | | | | | | | | |
| II | | | 1140 | 7 | t | 0.46 | | 0.50 | | | | | | | | | |
| III | | | 906 | 7 | w | | | | | | | | | | | | |
| IV | | | 1012 | 9 | w | | | | | | | | | | | | |
| Loty I | | | 478 | 183 | 9 | t | | | | | | | | | 0.11 | | |
| Regina I | Spółka naftowa
Bilowiz-Paniewska | 3501/1 | 110 | 3 | s | | | | | | | | | | | | |
| Danusia I | | | 406/3 | 360 | 12 | s | | | | | | | | | | | |
| 2 | | | 443/3 | 324 | | | | | | | | | | | | | |
| 3 | | | 443/2 | 370 | p | 0.02 | | | | | | | | | | | |
| 14 | | | 527/3 | 430 | s | | | | | | | | | | | | |
| 2 | | | 1220/2 | 250 | s | | | | | | | | | | | | |
| 4 | | | 1870 | 240 | s | | | | | | | | | | | | |
| 16 | | | 1872/13 | 110 | s | | | | | | | | | | | | |
| 2 | | | 1246 | 280 | 5 | s | | | | | | | | | | | |
| 3 | | | 1327 | 333 | 5 | s | | | | | | | | | | | |
| 4 | | | 1159 | 81 | 5 | s | | | | | | | | | | | |
| 6 | | | 2288/1 | 258 | 6 | p | | | | | | | | | | | |
| 7 | | | 540 | 375 | 7 | p | 0.01 | | | | | | | | 0.26 | | |
| 8 | | | 1238 | 181 | 6 | p | | | | | | | | | | | |
| Tala I. | lnz. Komae Kuticki | | 138 | 9 | s | | | | | | | | | | | | |

| K O S M A C Z | | | | | | | | | | | | | | | |
|----------------------|---------------------------|--|--------|-----|----|------|--|------|--|--|--|--|--|--|------|
| I | | | 1857/2 | 509 | p | | | | | | | | | | |
| II | | | 1902 | 525 | p | 0.17 | | 0.50 | | | | | | | |
| III | | Pol. Naft. A. T.
PREMIER | 1856/2 | 534 | p | 0.02 | | | | | | | | | |
| V | | | 1856/2 | 630 | 9 | p | | | | | | | | | |
| III | | | 2330 | 655 | s | | | | | | | | | | |
| IV | | | 1850/2 | 664 | p | | | | | | | | | | 0.31 |
| V | | | 2306 | 685 | p | | | | | | | | | | 0.56 |
| VI | | Spółka z o. p.
Kosmacza-Kopa
Soc. a. r. l. | 1850/2 | 793 | p | 0.10 | | | | | | | | | 1.24 |
| VII | | | 2381/8 | 646 | p | | | | | | | | | | 0.56 |
| VIII | | | 479 | 296 | s | | | | | | | | | | |
| Uroczysko
Nr. I. | Sp. Pokucie
F. Gutmann | | 1850/1 | 148 | 10 | s | | | | | | | | | |
| | | | 2331/2 | 686 | 4 | s | | | | | | | | | |

| K R Y C Z K A | | | | | | | | | | | | | | | |
|----------------------|---------|------|--|--|----|--|--|--|--|--|--|--|--|--|--|
| Kryczka I | Dąbrowa | 4413 | | | zw | | | | | | | | | | |

| M A R K O W A. | | | | | | | | | | | | | | | |
|-----------------------|--------------------|--------|------|---|---|--|--|--|--|--|--|--|--|--|--|
| Iskryna I | S. A. Stand. Nobel | 2506/1 | 1100 | 9 | s | | | | | | | | | | |

| SŁOBODA RUNGURSKA. | | | | | | | | | | | | | | | |
|---------------------------|--|---------------------------------|-------|-----|---|---|--|--|--|--|--|--|--|--|------|
| Słob. Rung. 6 | | | | | | | | | | | | | | | |
| 12 | | | 380 | | | | | | | | | | | | |
| 48 | | Polak. Naft. A. T.
„PREMIER” | 310 | | | | | | | | | | | | |
| 67 | | | 385 | | | | | | | | | | | | |
| 104 | | | 373 | | | | | | | | | | | | |
| Wojł | | | 750 | 195 | 5 | p | | | | | | | | | |
| Seweryn | | | 760/4 | 240 | 5 | p | | | | | | | | | |
| Józef | | | 760/4 | 220 | 6 | s | | | | | | | | | |
| Olga | | | 760/4 | 193 | 5 | p | | | | | | | | | |
| Kazimierz | | | 761/7 | 240 | 6 | p | | | | | | | | | |
| Tokla | | | 781/4 | 250 | 6 | p | | | | | | | | | |
| Amerykanka | | | 788/3 | 264 | 4 | p | | | | | | | | | |
| Desire | | | 773/2 | 230 | 5 | p | | | | | | | | | |
| | | | 770/3 | 280 | 5 | p | | | | | | | | | |
| | | | 778/3 | 230 | 5 | p | | | | | | | | | |
| Major | | | 776 | 300 | 7 | p | | | | | | | | | 5.55 |
| Benigna | | | 774/2 | 230 | 6 | p | | | | | | | | | |
| Felicja | | | 774/2 | 306 | 5 | p | | | | | | | | | |
| Nr. 1 | | | 774/1 | 300 | 4 | p | | | | | | | | | |
| Nr. 18 | | | 781/2 | 303 | 6 | p | | | | | | | | | 0.20 |
| Helena | | | 758 | 265 | 4 | p | | | | | | | | | |
| Tadeusz | | | 770 | 265 | 5 | p | | | | | | | | | |
| Margareta | | | 781/1 | 305 | 4 | p | | | | | | | | | |
| Barbara | | | 785 | 330 | 4 | p | | | | | | | | | |

Galicyjskie Towarzystwo Naftowe S. A. — Galizische Naphta-Aktiengesellschaft

„GALICJA“

DYREKCYJA KOPALŃ W BORYSŁAWIU
RAFINERJA W DROHOBYCZU.

Centrala handlowa dla kraju i eksportu: **LWÓW, ul. Kopernika 11.**

Nafta, benzyna, oleje maszynowe i cylindrowe, olej gazowy, parafina, świece, koks, wszelkiego rodzaju destylaty oraz produkty specjalne:

BEZKONKURENCYJNE OLEJE SPECJALNE,
ZNANE Z DOBROWEJ JAKOŚCI
OLEJE i SMARY SAMOCHODOWE MARKI

GRUBENDIREKTION IN BORYSŁAW
RAFFINERIE IN DROHOBYCZ.

Kommerzielle Zentrale für Inland und Export: **LWÓW, ul. Kopernika 11.**

Petroleum, Benzin, Maschinen- und Zylinderöle, Gasöl, Paraffin, Kerzen, Koks, Destillate aller Art und Spezialprodukte:

KONKURRENZLOSE SPECJAL-MASCHINENÖLE,
DIE ANERKANNT ERSTKLASSIGEN
AUTOÖLE UND FETTE MARKE

Galtol-MOTOROIL,

ASFALTY SPECJALNE DO BUDOWY DRÓG — SPEZIALASPHALTE FÜR STRASSENBAU

MOLFALT - GALBIT,

Niedościgniona SPECJALNA BENZYNA BŁĘKITNA marki — SPEZIAL-BLAUBENZIN UNERREICHTER QUALITÄT MARKE

LOT

FILJE, SKŁADY, STACJE BENZYNOWE i OLEJOWE
W KRAJU i ZAGRANICĄ.
RUROCIĄGI TŁOCZNIOWE i ZAKŁADY MAGAZYNOWE
W ZAGŁĘBIACIE NAFTOWYCH.

FILIALEN, LAGER, BENZIN- UND ÖLSTATIONEN
IM IN- UND AUSLAND.
ROHRLEITUNGEN UND MAGAZINAGEANLAGEN
IN ALLEN NAPTABEZIRKEN.

Spółka Akcyjna „NAFTA” Aktien-Gesellschaft

Centrala we Lwowie, ul. Batorego 6. ☎ ☎ Zentrale in Lemberg, Batorego Nr. 6.

TELEFON Nr. 56, 990.

Adres telegraficzny dla wszystkich przedsiębiorstw „PHOTONAFTA”

Rafinerja w Drohobyczu,

Dyrekcja Górnicza i Fabryka Gazoliny w Borysławiu.

KOPALNIE: w Borysławiu, Tustanowicach, Mraźnicy, Bitkowie, Równem-Rogach, Rudawie rymanowskiej, Winnicy-Brzezówce i t. d.

FABRYKA MASZYN I NARZĘDZI WIERTNICZYCH W BORYSŁAWIU.

SKŁADY KOMISOWE we wszystkich znacniejszych miejscowościach Państwa,

Reprezentacja w Warszawie ul. Królewska 23. - Reprezentacja na

Gdańsk i Państwa bałtyckie: „Płonaft” Gdańsk, Pfefferstadt 56.

SPRZEDAŻ KRAJOWA i ZAGRANICZNA: gazoliny, benzyny, nafty, oleju gazowego, oleju opałowego, olejów maszynowych, rafinowanych i destylowanych, parafiny, asfaltu i koksu.

WŁASNY PARK CYSTERNOWY.

Telegramm-Adresse für sämtliche Unternehmungen: „PHOTONAFTA”

Raffinerie in Drohobycz,

Bergbaudirektion und Gasolin-Anlagen in Borysław,

ROHÖLGRUBEN: w Tustanowice, Mraźnica, Bitków, Równem-Rogi Rudawka Rymanowska, Winnica, Brzezówka usw.

≡ Maschinen und Bohrwerkzeug-Fabrik in Borysław. ≡

KOMMISSIONSLAGER in sämtlichen grösseren Orten des Staates.

Repräsentanz in Warschau: Królewska 23. - Repräsentanz für Danzig

•• und baltische Staaten: „Polnaft”, Danzig Pfefferstadt 56. ••

INLANDSVERKAUF UND EXPORT VON: Gasolin, Benzin, Petroleum, Gasöl, Heizöl, Maschinenöle raffinierte u. dest., Paraffin, Asphalt u. Koks.

EIGENER ZISTERNENPARK.