

ZWIĄZEK PRZEMYSŁU WŁÓKIENNICZEGO  
W PAŃSTWIE POLSKIM.

---

# SPRAWOZDANIE ZARZĄDU

Z DZIAŁALNOŚCI W ROKU

1927

---

ŁÓDŹ.

Zakłady Graficzne Z. Manitusa  
ul. Żeromskiego 87.

1928.



ZWIĄZEK PRZEMYSŁU WŁÓKIENNICZEGO  
W PAŃSTWIE POLSKIM.

---

---

# SPRAWOZDANIE ZARZĄDU

Z DZIAŁALNOŚCI W ROKU

# 1927



Biblioteka Jagiellońska



1003047134

ŁÓDŹ.

Zakłady Graficzne Z. Manitusa  
ul. Żeromskiego 87.

1928.

63173



5

1927

# SPRAWOZDANIE ZARZĄDU

## Związku Przemysłu Włókienniczego w Państwie Polskiem

z działalności w roku 1927.

---

Poprawa, która tak wyraźnie zaznaczyła się w połowie r. 1926, przetrwała przez cały okres r. 1927, który w konsekwencji stał się pierwszym z lat powojennych o przebiegu spokojnym, niezakłóconym większemi wahaniami i przemianami, w które tak obfitowały lata poprzednie. Dało to możność przemysłowi skupienia się na zagadnieniach wytwórczości i stałego jej doskonalenia, organizacjom zaś ześrodkowania działalności na systematycznej ocenie warunków gospodarczych i trosce o ich naprawę.

Najgłówniejszą i najdonioślejszą cechą roku sprawozdawczego stanowiło utrzymanie się kursu waluty naszej na jednym poziomie, a największą jego zdobycz — ustabilizowanie formalne tego kursu i oparcie go na podstawach niewzruszalnych.

### I. Sprawy gospodarcze.

Sytuacja ogólna. Różnicę, jaka zaszła w sytuacji przemysłu włókienniczego w roku 1927 w porównaniu z rokiem poprzednim, charakteryzują najdosadniej zamieszczone w ostatnim rozdziale sprawozdania niniejszego tablice statystyczne, ilustrujące stan napięcia pracy. Wzrost (w milionach) przepracowanych maszyno-godzin zaznaczył się w ilościach następujących: w wrzecionach bawełnianych 4,933 zamiast 3,895, w wrzecionach odpadkowych 189 zamiast 175, w krosnach bawełnianych 77 zamiast 51, w wrzecionach wełnianych czesankowych 1,254 zamiast 672, w wrzecionach wełnianych zgrzebnych 221 zamiast 155, w krosnach wełnianych 5,4 zamiast 5,2. Niemniejszy również był wzrost w przemyśle jutowym, którego jednakże dla braku dostatecznych podkładów nie możemy niestety wykazać w cyfrach analogicznych. Pewnego wyjaśnienia wymagają jeszcze cyfry, dotyczące przemysłu wełnianego zgrzebnego, a zwłaszcza krosien wełnianych, wykazujących wzrost znikomy. Jest to wynikiem tej okoliczności, iż dane dla roku 1927 dotyczą mniejszej ilości zakładów, aniżeli dane z roku 1926, jako że szereg jednostek wytwórczych ciężkiego kryzysu z roku 1925—1926 przetrwać nie zdołał i istnienie zakończył.

Znamiona bardzo wydatnej poprawy sytuacji w roku sprawozdawczym są zatem całkowiec niezapoznawalne i wielka ulga, jaką odczuł przemysł dzięki wytworzonej możliwości pracowania przez wszystkie dni tygodnia nietylko w okresie zbytu sezonowego, ale także w okresie międzysezonowym, w stopniu wydatnym przyczyniła się do pożądanej konsolidacji warunków.

Niemniej jednak bałamutnem byłoby identyfikowanie poprawy położenia, świadczącej tylko o relatywnie pomyślniejszej sytuacji, z położeniem absolutnie i bezwzględnie pomyślnem.

Bo jakkolwiek praca w przeciągu zmniejszonej tylko ilości dni w tygodniu jest niezawodną oznaką sytuacji złej, to jednak żadną miarą pracy przez wszystkie dni tygodnia nie można uważać za dowód szczególnie świetnego położenia. Przecież jednak 25% ogólnej ilości posiadanych krosien bawełnianych pozostało w dalszym ciągu nieuruchomione, w przemyśle wełnianym zgrzebnym zaś stopień uruchomienia wogóle nie przekroczył 50%. Również fakt pracy poszczególnych oddziałów fabryk, głównie przędzalń, w dwóch zmianach nie stanowi sam w sobie argumentu, gdyż praca ta w naszych warunkach jest raczej wyrazem pogoni za potrzebą poprawy kalkulacji przez rozłożenie szeregu kosztów ogólnych na większą produkcję. Nie bagatelizując zatem bynajmniej doniosłych skutków dodatnich, jakie przemysł włókienniczy zawdzięczał poprawie, która zmanifestowała się w roku sprawozdawczym, musimy jednak z perspektywy, z jakiej ujmujemy ocenę, podkreślić przesadę, która cechowała opinie aktualne, pobierane i wypowiedane bez należytego obiektywizmu. Te opinie przedewszystkiem nie liczyły się zupełnie z olbrzymimi lukami, jakie każda poszczególna jednostka przemysłowa miała do wypełnienia naskutek dotkliwych strat, poniesionych w okresie 3-ch lat poprzednich, ani też z ogólnymi warunkami niedostatecznej rentowności, które istotnej i faktycznej naprawie nie uległy.

Pozatem okres roku 1927, lubo naogół bez żadnego porównania równomierniejszy od pewnych jaskrawych wahań i chaosu lat poprzednich, nie był jednakże całkowicie pewnych wahań i załamań pozbawiony. Tak więc były momenty wątpliwości, dotyczące kursu naszej waluty, którego zwwyżki obawiano się w początku roku, a zniżki w drugiej połowie roku, kiedy z jednej strony bilans handlowy wykazywał wzrastające deficyty, a szeroko rozgłoszone przez prasę rokowania o pożyczkę zagraniczną rozchwiały się. Zwłaszcza ten ostatni moment był nad wszelki wyraz krytyczny i za okoliczność szczególnie szczęśliwą uznać należy, że bardzo już pobudzone nastroje płochliwe zostały jednak opanowane.

### Polityka celna.

Wzrastające wyniki ujemne bilansu handlowego miały swoją przyczynę nie w zmniejszaniu się wartości wywozu, lecz we wzroście wartości importu.

Jakkolwiek wzrost ten w głównej mierze wynikał ze wzmożonego przywozu przedmiotów inwestycyjnych oraz środków produkcji, czyli z przywozu gospodarczo zdrowego i pożądanego, niemniej jednak i poszczególne pozycje przywozu przedmiotów konsumcyjnych i wyrobów przemysłowych zdradzały wyraźną tendencję zwyczajową, na co składał się cały szereg przyczyn. Przedewszystkiem ogólna poprawa sytuacji gospodarczej Polski wpłynęła odradzając na zaufanie dostawców zagranicznych do kupiectwa polskiego, wobec którego przez długi szereg miesięcy ogólnego kryzysu nie byli chcieli się angażować. Gdy jednak warunki tak dalece się poprawiły, iż i kupiectwo nieco okrzepło, z drugiej strony zaś kryzys w przemyśle zagranicznym, głównie w Czechosłowacji, przybierał coraz bardziej niepokojące rozmiary, wytwórcy ponownie zwrócili się ku rynkowi polskiemu, zasypując go ofertami i kusząc tak cenami, jak i warunkami kredytowymi. Naturalne stępienie się z biegiem czasu ostrza reglementacji, a zwłaszcza przyznawane poszczególnym krajom na mocy umów specjalnych dodatkowe zwiększone kontyngenty przywozowe sprzyjały wzrostowi przywozu, uprawianego częstokroć na warunkach dumpingowych.

Uświadamiając sobie wynikającą z tych okoliczności pogroźkę tak dla ogólnej sytuacji gospodarczej, jak i w szczególności dla przemysłu włókienniczego, z całą mocą przekonania stanęliśmy po stronie tej orjentacji, która z największym naciskiem domagała się przeprowadzenia waloryzacji cel. Wśród czynników rządowych zdania i poglądy były jednak niestety podzielone i podczas, gdy jedne zajmowały stanowisko, że należy zwaloryzować taryfę celną, jako całość, a jednocześnie ogłosić na czas ograniczony listę ulg autonomicznych na pewne artykuły, drugie albo przeciwstawiały się waloryzacji wogóle, albo też broniły poglądu, iż

ogłoszenie dopłaty walutowej dotyczyć powinno pewnej tylko bardzo ograniczonej liczby pozycji taryfy celnej. Wezwani przez Ministerstwo Przemysłu i Handlu do nadesłania wykazu tych artykułów przemysłu włókienniczego, dla których dopłata walutowa jest konieczna ze względu na konkurencję zagraniczną, odpowiedzieliśmy, że zarówno ze stanowiska przemysłu włókienniczego, jak i ze względów natury ogólnej, uważamy waloryzację, dotyczącą wszystkich stawek taryfy, a nie poszczególnych tylko, za pożądaną i wskazaną. Mimo, że stanowisko to stanowiło zgodną opinię wszystkich organizacji przemysłowych i że również poważna prasa gospodarcza z akcentem to samo stanowisko zajmowała, sprawa jednak w roku sprawozdawczym decydującego rozstrzygnięcia się nie doczekała. W znacznej mierze wynikało to z obawy przed ogólnym wzrostem cen na rynku wewnętrznym, w pewnej jednakże również z nastrojów, jakie przeciwko polityce wysokocełowej wytwarzały się na terenie międzynarodowej konferencji w Genewie, która wbrew prawdzie przeceniała wysokość polskiej barjery celnej naskutek interpretowania jej stawek, jako wyrażonych w złotym pełnowartościowym. Przyszłość pokazała, że opór, przeciwstawiany przez decydujące czynniki rządowe zrealizowaniu dezyderatu polskich sfer wytwórczych, był wielkim błędem i pociągnął za sobą niepożądane następstwa.

### Sprawy podatkowe.

#### Podatek dochodowy.

Momentem bezwzględnie najdonioślejszym w dziedzinie przepisów fiskalnych było w roku sprawozdawczym uzyskanie, dzięki stałej i wytrwałej interwencji organizacji gospodarczych wobec władz państwowych za pośrednictwem centralnej organizacji gospodarczej, rozporządzenia,

w myśl którego odpisy na zużycie mogły być dokonywane nie od wartości bilansowej nieruchomości i maszyn, lecz od ich wartości, przerachowanej ze złotych w złocie na złote obiegowe. Rozporządzenie to, pozbawiające zakłady przemysłowe troski, jaką wywoływały niedostateczne w swych rozmiarach odpisy, dokonywane w złotych zdeprecjonowanych na podstawie wartości, wyrażonej w złotych pełnowartościowych, zostało przez sfery gospodarcze powitane z wielką ulgą, uwolniło bowiem przemysł od dotkliwego ciężaru nadmiernego i nieuzasadnionego podatku dochodowego.

#### Rewizje ponowne.

Przedmiotem specjalnej interwencji naszej wobec centralnych władz skarbowych była sprawa ponownych rewizyj ksiąg, dokonywanych przez władze lokalne dla stwierdzenia ścisłości zeznań podatkowych za okresy, raz już równie dokładnie zbadane. Wychodziliśmy z założenia, że stosowanie takiej praktyki pozbawia płatników podatkowych świadomości, czy sprawa ich zeznań i podatku jest już ostatecznie załatwiona. Świadomość taka jest jednakże wszystkim płatnikom nieodzownie potrzebna, bez niej bowiem stale ta podstawowa dziedzina rachunkowości i stanu finansowego znajduje się w stanie płynnym, uniemożliwiającym wszelką orjentację. Również z punktu widzenia zasad praworządności zajmować należy stanowisko, iż podatek, wymierzony i pobrany na podstawie raz już zrewidowanego należycie zeznania, stanowi zakończenie ostateczne i zmianom podlegać nie mogące. Z punktu widzenia czysto technicznego tego rodzaju rewizje ksiąg przedstawiają trudności, wynikające z samego obowiązku przedkładania ksiąg i dowodów za lata ubiegłe oraz udzielania wyjaśnień, częstokroć ze względu na upływ długiego czasu nad wyraz utrudnionych lub nawet niemożliwych. Z tych względów rewizje takie wprowadzają do życia przedsiębiorstw współczynnik stałej niepewności oraz niezmiernie niepożądanego przerywania normalnego toku pracy.

W odpowiedzi na to Ministerstwo zawiadomiło nas, że przepisy ustawowe ustanawiają 5-letni okres przedawnienia dla spraw podatkowych, wobec czego władze skarbowe swojego prawa dokonywania rewizyj wyrzec się nie mogą.

Nie mogąc pogodzić się z tem stanowiskiem, broniliśmy w dalszym ciągu naszego dezyderatu w powołaniu się na to, że 5-letni okres przedawnienia bezspornie otwiera władzom skarbowym dostęp do ksiąg na okres lat 5-ciu, nie stwarza jednak podstawy do ponawiania rewizyj, raz już przeprowadzonych, o ile jakiegokolwiek nowe okoliczności nie czynią tego w wypadkach wyjątkowych uzasadnionem i koniecznem. Nie przeciwstawiając się rewizjom takim w podobnych wypadkach, staraliśmy się jednak w szeregu wystąpień zarówno ustnych, jak pisemnych, na zmianę tego sposobu postępowania oddziaływać. Sprawa ta zajmowała nas do końca roku, jednakże interwencja nasza w roku sprawozdawczym wyników nie wydała.

#### Odsetki za zwłokę.

Wobec ogólnej zmiany warunków finansowych, zwłaszcza zaś wobec obniżenia stopy dyskontowej w Banku Polskim oraz stopy odsetków prawnych, podjęliśmy interwencję w celu uzyskania obniżenia stopy odsetków, pobieranych przez władze skarbowe za zwłokę w opłacie podatków w wysokości 1% miesięcznie. Ministerstwo Skarbu jednak, powołując się na specjalny charakter świadczeń podatkowych, spełnienia prośby naszej odmówiło.

Natomiast osiągnęliśmy skutek w interwencji o stopę odsetków za zwłokę w Funduszu Bezrobocia, która z 5% obniżona została do 2%.

#### Podatek przemysłowy.

1) Liczni z członków naszych otrzymywali w roku sprawozdawczym wezwania od obcych urzędów skarbowych do nadsyłania im imiennych list swoich odbiorców, mających siedzibę w okręgu zainteresowanego urzędu. Czynność ta zarówno ze względu na trudności techniczne, jak zwłaszcza na ujemny wpływ, wywierany przez nią na kształtowanie się stosunków z klientami, firmom przemysłowym niezmiernie nie dogadza, wobec czego zażądano od nas podjęcia interwencji w tym przedmiocie. Wyjaśniwszy w umotywowanym podaniu, iż obowiązujące przepisy podatkowe nie składają na płatników podatku przemysłowego obowiązku udzielania informacji, dotyczących zeznań podatkowych osób trzecich, prosiliśmy Ministerstwo o wydanie odpowiednich zarządzeń dla Urzędów Skarbowych, i — jak się zdaje — prośba nasza została uwzględniona, gdyż dalszych zawiadomień o podobnych żądaniach od firm zrzeszonych nie otrzymywaliśmy.

2) Trudności, na jakie napotykają firmy przemysłowe wskutek obowiązku opłacania podatku obrotowego z tytułu dokonanego w ciągu miesiąca obrotu już w miesiącu następnym, skłoniły nas do podjęcia interwencji wobec centralnych władz skarbowych, by pobór tego podatku dokonywany był z tytułu obrotu miesięcznego nie w następnym już miesiącu, lecz dopiero po 3-ch miesiącach. Głównym argumentem naszym, przytaczanym dla poparcia tego dezyderatu, była gruntowna zmiana warunków, jaka zaszła od czasu wprowadzenia podatku obrotowego w r. 1923-im. Wówczas bowiem każda transakcja handlowa likwidowała się niezmiernie szybko, bo w okresie kilku dni, w ciągu których kupujący wnieść musiał znaczną część należności za nabyty towar w gotówce, a resztę weksłami, bez zwłoki dyskontowanymi w powszechnej ucieczce przed dewaluacją marki. Po miesiącu zatem opłacano podatek od obrotu, faktycznie zrealizowanego. Obecnie natomiast, kiedy przemysł wszedł już ogólnie na drogę transakcyj kredytowych i sprzedaże dokonywane są wyłącznie za pokryciem weksłowem, udzielanem przez kupującego naogół dopiero po kilku tygodniach, opłata podatku dokonywana jest za obroty teoretycznie tylko dokonane, lecz faktycznie jeszcze nie zrealizowane, wobec czego przemysłowiec podatkiem swoim właściwie antycypuje obroty. Głównie w przemyśle włókienniczym, jako mającym swoje określone sezony, skupia się skutkiem tego na miesiącach sezonowych olbrzymi ciężar podatkowy, zupełnie niewspółmierny z przeciętnym obrotem miesięcznym przedsiębiorstw. W tych też miesiącach zakłady przemysłowe odczuwają z racji tego obowiązku podatkowego trudności wprost niepokonalne.



Rozumiejac, że sprawa ma jednakowe znaczenie i dla wszystkich innych gałęzi przemysłu, poddaliśmy inicjatywę interwenjowania Centralnemu Związkowi P. P. G. H. i F. i niezależnie od pisemnego podania, złożonego przez tę instytucję, interwenjowaliśmy wspólnie z nią również w formie ustnej. Jakkolwiek spełnienie dezyderatu naszego nie pociąga za sobą dla skarbu państwa najmniejszego ubytku plonu podatkowego i wymaga tylko zmiany przepisów natury formalnej, jakkolwiek sami zaproponowaliśmy pewien sposób opłaty podatku w okresie przejściowym, by nie wytwarzać całkowitej luki w poborze, nie udało nam się osiągnąć uwzględnienia naszej prośby, której przeciwstawiane były trudności ze strony Departamentu Budżetowego.

Niemniej przeto dalszych zabiegów w tym kierunku nie zaniechaliśmy.

#### Podatek stemplowy.

W dziedzinie tego podatku poszczególne przepisy, zawarte w nowej ustawie z dnia 1 lipca 1926 r., która weszła w życie z dniem 1 stycznia 1927 roku, wymagały autorytatywnych wyjaśnień, o uzyskanie których zabiegaliśmy wobec Ministerstwa Skarbu. Ponieważ nie byliśmy jedyńi, gdyż podobne wnioski i zapytania wpływały ze strony licznych organizacji gospodarczych, Ministerstwo zwołało specjalną konferencję w tym przedmiocie, w której byliśmy reprezentowani, i w wyniku której interpretacja szeregu przepisów, dotyczących najpowszechniejszych i najczęstotliwszych funkcji, została w formie miarodajnej ustalona.

Specjalną interwencję podjęliśmy w celu uzyskania obniżenia stopy opłaty stemplowej od weksli i różniczkowania jej dla weksli 3-miesięcznych i dłuższych. Powołaliśmy się przytem na przepisy, obowiązujące w innych państwach, z których żadne nie stosuje opłaty stemplowej według tak wysokiej stopy, jak nasza. Rozstrzygnięcie tej sprawy do końca roku sprawozdawczego jednakże nie nastąpiło.

#### Bezcłowy wwóz przędzy bawełnianej.

W roku sprawozdawczym aktualną się stała znowu powracająca stale od czasu do czasu sprawa dopuszczenia przywozu przędzy bawełnianej w trybie obrotu uszlachetniającego. Zarząd Związku w opinii swej, o którą jak zwykle był zapytywany, ustosunkował się do tego zagadnienia negatywnie, motywując stanowisko swoje nierównością warunków, jakie wytworzyłyby się w konsekwencji dla wywozu wyrobów, wytworzonych z przędzy krajowej, oraz następstwami, jakie przywóz taki mógłby pociągnąć dla krajowej wytwórczości przędzy. Wypowiadając się przeciwko bezcłowemu przywozowi, ujmowaliśmy zagadnienie generalnie i z tego stanowiska również broniliśmy tezy, iż przywóz przędzy dla dalszego przerobu dopuszczany być musi albo dla wszystkich firm bez wyjątku, więc nawet i dla tych, które same przędzę wytwarzają, albo wcale. W przeciwnym razie udzielanie zezwoleń poszczególnym jednostkom byłoby aktem faworyzowania ich, gdyż inni eksporterzy, wywożący towar, wyrabiany z przędzy krajowej, byłiby przez to upośledzeni w swej zdolności konkurencyjnej, jako że ich tkaniny byłyby z konieczności odpowiednio droższe. Wypowiadając to stanowisko, podkreślaliśmy jednakże, że zgeneralizowanie zasady musiałyby odbić się ujemnie na krajowej wytwórczości przedziałniczej, odbierając jej możliwość wytwarzania przędzy dla celów eksportowych. Główny motyw petenta, iż niezbędnej ilości przędzy numeru 24 na osnowę na rynku krajowym nabyć nie może, odparliśmy przez zgłoszenie gotowości podjęcia się tej dostawy.

Sprawa była przedmiotem szeregu specjalnych konferencji, odbytych w Ministerstwie Przemysłu i Handlu z naszym udziałem. Wyczuwając jednak, że nie znajdujemy dostatecznego zrozumienia wśród czynników ministerjalnych, poczyniliśmy zabiegi o to, by odbyć w tym przedmiocie naradę z udziałem samego ministra. Na naradzie tej, odbytej w dniu 25 maja, ponownie przytoczyliśmy wszystkie nasze argumenty, które następnie raz jeszcze

przedstawiliśmy w formie pisemnej zarówno p. ministrowi przemysłu i handlu, jak i p. ministrowi skarbu, usiłując w pierwszym rzędzie podkreślić troskę o interesy ogólnogospodarcze, a zwłaszcza o ujemne wyniki przywozu przędzy dla naszego bilansu handlowego. Wykazaliśmy przytem, że nawet przy podwojeniu rozmiarów dotychczasowego eksportu tkanin, wykonanych z przędzy zagranicznej, nie zostanie dla bilansu handlowego uzyskany ten efekt, jaki uzyskuje się już obecnie przy wywozie tkanin, wytworzonych z przędzy krajowej.

Mimo wszystko dwie firmy zezwolenie na przywóz przędzy zagranicznej, jednakże w ilościach zmniejszonych w porównaniu z zażądaniem, uzyskały, gdyż Ministerstwo dopatrywało się w tem ułatwieniu poważnej rękojmi zwiększenia wywozu tkanin bawełnianych. Jakkolwiek wywóz istotnie został zwiększony, jednakże stało się to zupełnie niezależnie od udzielonych zezwoleń, gdyż jedna z firm naskutek układu konjunktur zezwolenia tego nie wyzyskała wogóle, druga zaś tylko w stopniu bardzo nieznacznym. Przywóz przędzy w trybie obrotu uszlachetniającego skończył się zatem na tej pierwszej próbie i z nowym wnioskiem w tej mierze się nie spotkaliśmy.

## II. Wywóz.

### (Sprawozdanie Związku Eksportowego Polskiego Przemysłu Włókienniczego).

Jak wynika z prowadzonej przez Związek Eksportowy statystyki, w roku sprawozdawczym eksportowano towarów do różnych krajów na ogólną sumę Zł. 71.800.000.—, co w porównaniu z rokiem poprzednim, w którym eksportowano towarów na sumę Zł. 43.103.000, wykazuje znaczne, bo wynoszące przeszło 66%, wzmoczenie wywozu.

Szczegółowe dane co do krajów przeznaczenia i gatunków eksportowanych towarów zamieszczone są w załączonych tablicach (p. str. 12/13).

### Konjunktury światowe.

Dla ogólnej charakterystyki obecnych konjunktur eksportowych zaznaczyć należy przede wszystkim stałe wybitne cofanie się eksportu europejskiego na korzyść innych części świata.

Lepiej zorganizowany pod względem technicznym i zasobniejszy w kapitały przemysł włókienniczy amerykański potrafił zająć dominujące stanowisko w krajach Południowej Ameryki, a ponadto zwiększył znacznie eksport na Daleki Wschód, a nawet dla niektórych swoich wyrobów standartowych zdobył również rynki Bliskiego Wschodu.

Przemysł włókienniczy japoński przy wydatnem poparciu swego rządu zajmuje nie tylko wybitne miejsce w eksporcie na rynek chiński, ale zalewa rynki Bliskiego Wschodu i krajów Lewantu swoją surówką, która sprzedawana jest po cenach, wykluczających wszelką możliwość konkurencji.

Również rozwijający się stale przemysł włókienniczy w Indjach Wschodnich nie tylko zaspokaja znaczną część zapotrzebowania rynku wewnętrznego, ale zdobywa coraz pocześniejsze miejsce w imporcie krajów sąsiednich.

Jako dowód stopniowego wypierania europejskiego przemysłu włókienniczego z rynków Dalekiego Wschodu, przytaczamy następujące zestawienie importu do Chin, zaczerpnięte ze sprawozdań oficjalnych.

W przeciwieństwie do warunków przedwojennych, w których przywóz z Anglii pokrywał 70% całego przywozu, w roku 1926 importowano do Chin:

## Wyrobów bawełnianych:

|  |    |             |       |
|--|----|-------------|-------|
| z Japonji . . . . .                          | za | 114.428.000 | taeli |
| „ Anglji . . . . .                           | „  | 40.954.000  | „     |
| „ Kolonij Angielskich<br>(Indje Wschodnie) „ | „  | 9.300.000   | „     |
| „ innych krajów . . . . .                    | „  | 11.934.000  | „     |

## Wyrobów wełnianych:

|                           |    |            |       |
|---------------------------|----|------------|-------|
| z Anglji . . . . .        | za | 16.182.000 | taeli |
| „ Kolonij Angielskich „   | „  | 1.217.000  | „     |
| „ Japonji . . . . .       | „  | 808.000    | „     |
| „ innych krajów . . . . . | „  | 10.297.000 | „     |

Niemniej niepokojącym objawem dla tych krajów, które dotychczas wyroby włókiennicze w znacznej części produkowały na eksport, jest dążenie wielu rolniczych krajów europejskich do stworzenia własnego przemysłu. Wybitne rezultaty w tym kierunku osiągnęły: Rumunja, Jugosławia i Węgry.

Dla zobrazowania postępu, jaki kraje te zrobiły w ostatnich czasach na drodze uprzemysłowienia się, uważamy za wskazane przytoczyć, że Węgry, które doniedawna prawie całe swoje zapotrzebowanie towarów włóknistych pokrywały w drodze importu, w roku 1927 wyprodukowały 5.000.000 kg przędzy bawełnianej, czyli 30% zapotrzebowania. Produkcja innych wyrobów pokryła w tym samym okresie:

|  |       |                 |
|--|-------|-----------------|
| metkalu . . . . .                      | 25%   | zapotrzebowania |
| towarów bawełnianych białych . . . . . | 74%   | „               |
| „ „ farbowanych . . . . .              | 83%   | „               |
| „ „ drukowanych . . . . .              | 100%  | „               |
| „ „ kolorowo-tkanych . . . . .         | 73%   | „               |
| „ wełnianych . . . . .                 | 37,5% | „               |

Takie stopniowe kurczenie się rynków zbytu doprowadza do nader ostrej konkurencji pomiędzy przemysłem tych krajów, których produkcja przeważnie przeznaczona jest na eksport.

Celem podtrzymania eksportu, wszystkie państwa uprzemysłowione nie cofają się przed udzielaniem przemysłowi daleko idącej pomocy na zorganizowanie planowej akcji eksportowej. Tak np. Anglja, Niemcy i Austrja udzielają gwarancji państwowych dla kredytów eksportowych. Japonja corocznie asygnuje znaczne sumy z funduszy rezerwowych skarbu na popieranie eksportu już to w postaci subwencji, udzielanych linjom okrętowym, celem obniżenia frachtów morskich, już to w postaci subsydjów dla misyj handlowych, udających się zagranicę, celem zapoznania się z potrzebami poszczególnych rynków i nawiązania z nimi bezpośrednich stosunków handlowych. Na rok budżetowy 1927/8 preliminowana jest suma 2.755.000 jenów, czyli około 11.700.000 złotych, na cele zakupu wzorów towarów obcych, konkurujących z japońskimi na rynkach zagranicznych, na cele ulepszenia techniki opakowania, badania metod pracy oraz techniki celnej, stosowanej zagranicą przy kontroli dumpingu, na organizowanie działów japońskich na targach i wystawach, wreszcie na stworzenie instytucji agentów i korespondentów handlowych w ważniejszych dla Japonji rynkach zbytu.

Niezależnie od oficjalnych kroków, zmierzających do popierania eksportu, przez szereg państw stosowany jest pod różnemi postaciami dumping.

Jako przykład przytoczyć należy Czechosłowację, skąd przędza bawełniana sprzedawana jest do nas po cenach, niepokrywających kosztów własnej produkcji.

W tych warunkach przemysł nasz, pozostawiony własnym jedynie siłom, z wielkim trudem i tylko dzięki znacznym ofiarom materialnym zdołał choć w nieznacznym stopniu rozszerzyć swój eksport na nowe rynki zbytu.

Dla osiągnięcia pomysłniejszych niż dotychczas wyników niezbędna jest w pierwszym rzędzie wydatna pomoc ze strony rządu.

W sprawie ulg i ułatwień, niezbędnych dla eksportu, Związek Eksportowy niejednokrotnie zwracał się do Ministerstwa Przemysłu i Handlu i uzasadnioną wydaje się nadzieja,

że niektóre z postulatów naszego przemysłu zostaną przychylnie załatwione. Niezależnie jednak od pomocy rządowej i przemysł sam winien obecną swą politykę eksportową poddać gruntownej rewizji i dołożyć wszelkich usiłowań, aby poczynania Związku Eksportowego, zmierzające do zdobycia nowych rynków zbytu dla naszej produkcji, w miarę możliwości poprzeć.

Pod tym względem do najważniejszych warunków, od których zawisło powodzenie akcji eksportowej, zaliczyć należy:

- 1) Kalkulowanie cen w sposób jak najwięcej konkurencyjny,
- 2) Ścisłe stosowanie się do wymagań odbiorców zagranicznych pod względem terminów dostawy, sposobu opakowania i sporządzania kontr-wzorów wysyłanych towarów i
- 3) Dostateczne i dość wczesne nadsyłanie kolekcji i cenników.

**Zwrot ceł.** W roku sprawozdawczym Związek Eksportowy, na mocy uzyskanych od Rządu uprawnień, wystawił 7.752 zaświadczenia eksportowe na sumę zwrotu cła Zł. 1.684.993.60.

Podjęte w roku ubiegłym przy czynnem poparciu Związku Przemysłu Włókienniczego w Państwie Polskiem starania o rozciągnięcie zwrotu cła za barwniki i chemikalja, przyznanego dla gotowych towarów, również na przędzę bawełnianą, wigonjową i wełnianą, zostały w roku sprawozdawczym częściowo uwieńczzone pomyślnym skutkiem, a mianowicie: na mocy rozporządzenia pp. Ministrów Skarbu, Przemysłu i Handlu oraz Rolnictwa i Dóbr Państwowych z dnia 25 lutego 1927 r. (Dz. Ust. R. P. № 19 poz. 148) dla wywożonej zagranicę wełnianej przędzy barwionej od № 20 wzwyż numeracji metrycznej przyznany został zwrot cła w wysokości Zł. 36.— od 100 kg.

Co do zwrotu ceł od przędzy bawełnianej i wigonjowej zapadła decyzja odmowna. Mimo to Związek Eksportowy podjął ponowne starania co do zmiany powyższej decyzji i istnieją widoki na pomyślne załatwienie tej sprawy.

Ponadto Związek Eksportowy wystąpił do Ministerstwa Przemysłu i Handlu o rozciągnięcie zasady zwrotu ceł na plusze półjedwabne i tkaniny ze sztucznego jedwabiu i ma wszelkie dane, że sprawy te pomyślnie przez miarodajne czynniki rządowe zostaną zdecydowane.

**Zaświadczenia.** W roku sprawozdawczym, jak i w latach poprzednich, Związek Eksportowy wydawał zaświadczenia pochodzenia towarów, wywożonych zagranicę, jak również zaświadczenia dla władz wojewódzkich, wymagane przy wydawaniu ulgowych paszportów zagranicznych

Na poszczególnych rynkach, do których dotrzeć usiłowaliśmy, działalność Związku osiągnęła zależnie od warunków wyniki różne.

**Rumunja.** Zapowiadające się bardzo dobrze z wiosną roku sprawozdawczego urodzaje w Rumunji uprawniały do nadziei na bardzo dobry sezon zimowy.

W związku z tem kupcy rumuńscy poczynili znaczniejsze niż zwykle zakupy towarów włóknistych. Następnie jednak okazało się, że rachuby te w zupełności zawiodły, gdyż wskutek niepomyślnych warunków atmosferycznych urodzaje w Rumunji były niższe od przeciętnych, wobec czego siła nabywcza ludności, składającej się prawie wyłącznie z rolników, spadła do minimum i większość sprowadzonych towarów nie mogła być sprzedana. Taki stan

rzeczy doprowadził do zachwiania się wielu mniejszych firm rumuńskich branży manufakturowej.

Ostry kryzys, panujący obecnie na rynku rumuńskim, bezwątpienia wywrze poważny wpływ na zmniejszenie się naszego eksportu do Rumunii w roku bieżącym, 1928-ym.

**Persja.** Zapoczątkowane w r. 1926-ym przez Związek Eksportowy transakcje handlowe z Persją rozwijały się w roku sprawozdawczym pomyślnie.

Towary bawełniane ubraniowe i niektóre gatunki towarów wełnianych znajdowały na rynku perskim chętnych nabywców i zdaje się nie ulegać wątpliwości, że przy ścisłym stosowaniu się do wymagań tamtejszych odbiorców przemysł nasz liczyć może na trwałą zbyt swojej produkcji na rynku perskim.

Niemale ułatwienie dla utrwalenia naszej ekspansji handlowej na rynek perski stanowiłoby uzyskanie stałego tranzytu przez Rosję. Sprawa ta ściśle uzależniona jest od zawarcia traktatu handlowego pomiędzy Polską a Z. S. S. R., gdyż w traktacie handlowym persko-rosyjskim zastrzeżonem zostało, że z prawa tranzytu przez Rosję do Persji korzystać będą mogły tylko te kraje, które zawarły z Rosją umowy handlowe. Jakkolwiek dotychczas towary polskie na podstawie specjalnych licencji korzystały z omawianego prawa tranzytu, to jednakże okoliczność, że licencje te wydawane są na sumę ograniczoną i tylko na 3-miesięczny okres czasu, utrudnia przyjmowanie zamówień, nie można bowiem mieć pewności, czy po wyekspirowaniu 3-miesięcznego terminu licencja tranzytowa zostanie sprolongowana.

Nadmienić należy, że tranzyt przez Rosję odgrywa szczególnie ważną rolę przy eksporcie do prowincyj Persji Północno-Wschodniej, gdyż kierowanie transportów drogą okólną przez port Karachi jest połączone ze znacznymi kosztami i dużą stratą czasu. Do innych prowincyj perskich transporty mogą być kierowane z pominięciem terytorjum Rosji przez porty w Zatoce Perskiej lub też przez Trebizondę.

Konieczność uzyskania stałego tranzytu przez Rosję do Persji Związek Eksportowy niejednokrotnie podkreślał w memorjałach, składanych w tej sprawie miarodajnym czynnikiem rządowym.

**Chiny.** Zamierzenia Związku Eksportowego co do urządzenia w Chinach składów konsygnacyjnych polskich towarów włóknistych nie mogły być w roku sprawozdawczym zrealizowane. Nieustające zamieszki wewnętrzne w Chinach zalecały zachowanie ostrożności i odłożenie wszelkiej, na większą skalę zakrojonej akcji, zmierzającej do zdobycia dla naszej ekspansji handlowej rynku chińskiego do czasu zupełnego uspokojenia się stosunków politycznych w Chinach.

**Argentyna i Urugwaj.** W roku sprawozdawczym zapoczątkowane zostały żywsze obroty handlowe z Argentyną i Urugwajem. Przedstawicielstwo na te kraje powierzone zostało firmie G. Croci w Buenos-Aires. Związek Eksportowy otrzymał już znaczniejsze próbne zamówienia, które częściowo w końcu roku sprawozdawczego zostały wykonane.

Na podstawie konferencji, odbytej z przedstawicielem firmy G. Croci, p. Castiglioni, wydelegowanym specjalnie do Łodzi dla zbadania możliwości eksportu naszych wyrobów do Argentyny i Urugwaju, można stwierdzić, że znaczna część naszych towarów odpowiada zapotrzebowaniu tych rynków i należy oczekiwać, że transakcje nasze z powyższymi krajami rozwiną się pomyślnie.

# Wywóz tkanin bawełnianych, półwełnianych i wełnianych z okręgu łódzkiego w okresie roku 1927

(na podstawie statystyki, prowadzonej przez Związek Eksportowy Polskiego Przemysłu Włókienniczego).

## a) Według rodzaju wyrobów.

| W miesiącach  | Bawełnianych |                               |             |                               | Półwełnianych |                               | Wełnianych  |                               | Przędzy czasankowej barwionej |                               | Ogółem      |                               |
|---------------|--------------|-------------------------------|-------------|-------------------------------|---------------|-------------------------------|-------------|-------------------------------|-------------------------------|-------------------------------|-------------|-------------------------------|
|               | białych      |                               | kolorowych  |                               | waga<br>kg.   | wartość w<br>tysiącach<br>Zł. | waga<br>kg. | wartość w<br>tysiącach<br>Zł. | waga<br>kg.                   | wartość w<br>tysiącach<br>Zł. | waga<br>kg. | wartość w<br>tysiącach<br>Zł. |
|               | waga<br>kg.  | wartość w<br>tysiącach<br>Zł. | waga<br>kg. | wartość w<br>tysiącach<br>Zł. |               |                               |             |                               |                               |                               |             |                               |
| Styczniu 1927 | 25.622       | 207                           | 387.621     | 3356                          | 4.346         | 74                            | 469         | 19.405                        | —                             | —                             | 436.994     | 4106                          |
| Lutym "       | 22.124       | 243                           | 389.226     | 3558                          | 10.005        | 147                           | 450         | 18.615                        | —                             | —                             | 439.970     | 4398                          |
| Marcu "       | 23.834       | 274                           | 341.911     | 3031                          | 9.850         | 120                           | 308         | 21.788                        | 15.379                        | 357                           | 412.762     | 4090                          |
| Kwietniu "    | 20.992       | 203                           | 789.469     | 6902                          | 11.630        | 110                           | 579         | 33.828                        | 29.185                        | 704                           | 885.104     | 8498                          |
| Maju "        | 29.283       | 327                           | 317.323     | 3049                          | 3.407         | 31                            | 707         | 60.076                        | 24.320                        | 581                           | 434.409     | 4695                          |
| Czerwcu "     | 26.087       | 305                           | 295.833     | 2761                          | 19.907        | 218                           | 828         | 57.580                        | 38.480                        | 1070                          | 437.887     | 5182                          |
| Lipcu "       | 25.222       | 257                           | 606.973     | 5038                          | 11.802        | 128                           | 648         | 49.346                        | 40.846                        | 1095                          | 734.189     | 7166                          |
| Sierpniu "    | 37.115       | 404                           | 685.650     | 6221                          | 19.878        | 290                           | 867         | 49.851                        | 33.475                        | 937                           | 825.969     | 8719                          |
| Wrześniu "    | 40.903       | 570                           | 595.699     | 5407                          | 35.012        | 441                           | 591         | 37.743                        | 67.508                        | 1839                          | 776.865     | 8848                          |
| Październ. "  | 21.316       | 334                           | 424.761     | 4125                          | 34.742        | 319                           | 639         | 47.055                        | 38.472                        | 954                           | 566.346     | 6371                          |
| Listopadzie " | 3.506        | 40                            | 254.301     | 2357                          | 12.768        | 170                           | 606         | 48.558                        | 73.404                        | 2205                          | 392.537     | 5378                          |
| Grudniu "     | 10.618       | 170                           | 174.948     | 1768                          | 17.991        | 209                           | 505         | 47.212                        | 59.186                        | 1698                          | 309.955     | 4350                          |
| Ogółem . .    | 286.622      | 3334                          | 5.263.715   | 47 573                        | 191.338       | 2257                          | 7197        | 491.057                       | 420.255                       | 11 440                        | 6.652.987   | 71 801                        |

## b) Według krajów przeznaczenia.

(W tysiącach złotych).

| Miesiąc<br>1927 r. | Rumunia | Daleki<br>Wschód | Litwa | Gdańsk | Bliski<br>Wschód | Kraje<br>Nadbał-<br>tyckie | Anglja | Austria,<br>Węgry,<br>Jugosł. | Niemcy<br>(transyt) | Ameryka | Rosja | Afryka | Różne | Ogólna<br>suma |
|--------------------|---------|------------------|-------|--------|------------------|----------------------------|--------|-------------------------------|---------------------|---------|-------|--------|-------|----------------|
| Styczeń .          | 2500    | 91               | 193   | 407    | 275              | 129                        | 106    | 128                           | —                   | 137     | —     | 41     | 99    | 4106           |
| Luty .             | 2763    | 134              | 441   | 207    | 332              | 129                        | 110    | 41                            | 106                 | 94      | —     | 34     | 7     | 4398           |
| Marzec .           | 2088    | 174              | 857   | 200    | 208              | 75                         | 160    | 78                            | 121                 | 18      | 82    | 29     | —     | 4090           |
| Kwiecień .         | 6467    | 502              | 232   | 372    | 125              | 198                        | 152    | 13                            | 267                 | 27      | 97    | —      | 46    | 8498           |
| Maj . . .          | 2313    | 798              | 232   | 467    | 147              | 108                        | 189    | 43                            | 102                 | 58      | 145   | 28     | 65    | 4695           |
| Czerwiec .         | 2139    | 1286             | 624   | 271    | 244              | 80                         | 164    | 95                            | 115                 | —       | 92    | —      | 72    | 5182           |
| Lipiec . .         | 3695    | 975              | 774   | 545    | 294              | 214                        | 163    | 176                           | 286                 | —       | —     | —      | 44    | 7166           |
| Sierpień .         | 4388    | 893              | 1446  | 402    | 242              | 463                        | 223    | 389                           | 154                 | —       | 63    | —      | 56    | 8719           |
| Wrzesień .         | 3890    | 1399             | 849   | 665    | 351              | 422                        | 281    | 681                           | 131                 | 18      | 30    | 28     | 103   | 8848           |
| Październ.         | 2560    | 854              | 1029  | 383    | 233              | 237                        | 404    | 374                           | 122                 | 147     | —     | 13     | 15    | 6371           |
| Listopad .         | 624     | 1914             | 1072  | —      | 606              | 214                        | 380    | 116                           | 144                 | 245     | —     | 57     | 6     | 5378           |
| Grudzień .         | 809     | 1596             | 374   | —      | 344              | 251                        | 133    | 219                           | 164                 | 339     | —     | 13     | 108   | 4350           |
| Ogółem .           | 34 236  | 10 616           | 8 123 | 3919   | 3401             | 2520                       | 2465   | 2353                          | 1712                | 1083    | 509   | 243    | 621   | 71 801         |

**Turcja.** Ze względu na układającą się nieco pomyślniej konjunkturę dla eksportu naszych wyrobów włóknistych na rynek turecki, wywołaną znacznąwyżką liry włoskiej, Związek Eksportowy uznał za wskazane wziąć udział w Targach Międzynarodowych w Smyrnie, odbytych w połowie września roku sprawozdawczego, i Targi te obesłał eksponatami.

Wyroby polskie spotkały się z wielkiem uznaniem i szereg fabryk otrzymał odznaczenia.

Złotemi medalami nagrodzone zostały następujące firmy:

Zakłady Przemysłu Bawełnianego „Ludwik Geyer“, Sp. Akc.,  
Towarzystwo Akcyjne Krusche i Ender,  
Spółka Akcyjna Widzewskiej Manufaktury,  
Société Fermière „La Czenstochovienne“,  
Spółka Akcyjna Hirszberg i Wilczyński,  
Spółka Akcyjna Zakładów Przemysłowych M. Piesch,  
Spółka Akcyjna Herman Faust i S-ka,  
Łódzka Manufaktura Pluszowa Teodor Finster.

Medalami srebrnemi:

Towarzystwo Schlösserowskiej Przędzalni Bawełny i Tkalni,  
Spółka Akcyjna Ber Freidenberg,  
Spółka Akcyjna Michał Glaser,  
Spółka Akcyjna Adolf Daube,  
Spółka Akcyjna B. A. Glikzman,  
Firma Kaszub i Kryłowiecki.

W Konstantynopolu i Smyrnie założone zostały przedstawicielstwa Związku Eksportowego.

W roku sprawozdawczym przedstawiciele Związku nadesłali próbne zamówienia i należy oczekiwać, że eksport nasz na rynek turecki przybierze szersze niż dotychczas rozmiary.

**Afryka Południowa.** W drugiej połowie roku sprawozdawczego nawiązane zostały bezpośrednie stosunki handlowe z krajami Afryki Południowej. Przedstawicielstwo na te kraje powierzone zostało przez Związek jednej z poważniejszych firm w Johannesburgu i działalność tej firmy zaczyna wydawać konkretne wyniki. Próbné zamówienia już nadeszły i można wyrazić przypuszczenie, że niektóre z naszych towarów znajdują zbyt na tych nowych dla nas rynkach.

**Stany Zjednoczone Ameryki Północnej.** Próby nawiązania stosunków z rynkiem Stan. Zjedn. dotychczas nie wydały pożądaných wyników, głównie z powodu zbyt wysokich ceł, jakie pobierane są od towarów polskich, podczas gdy towary tych krajów, które posiadają umowy handlowe ze Stanami Zjednoczonymi, opłacają cła konwencyjne o wiele niższe.

Amerykańsko-Polska Izba Handlowa w New-Yorku podjęła już starania o obniżenie stawek celnych dla towarów polskich i można oczekiwać, że w niedalekiej przyszłości eksport nasz do Stanów Zjednoczonych stanie się możliwym.

Celem przygotowania gruntu dla przyszłych stosunków handlowych urządzona została przy Konsulacie Polskim w New-Yorku stała wystawa prób i wzorów wytwórczości przemysłu polskiego, która przez Związek Eksportowy obesłana została odpowiedniami wzorami.



### III. Sprawy pracy.

#### Żądania robotnicze.

W lutym otrzymaliśmy od trzech zawodowych związków robotniczych zawiadomienia o wymówieniu obowiązującej taryfy płac z dniem 7 marca, przyczem związki te zgłosiły żądania następujące: 1) podniesienia taryfy płac o 25%, 2) utrzymania i przestrzegania przez przemysł w całej rozciągłości angielskiej soboty z płacą za 6 godzin pracy, jak za 8 godzin, 3) wyrównania płac do obowiązującej taryfy, 4) uznania delegatów i poborców związkowych.

Do żądania podwyżki płacy nie zajęliśmy stanowiska bezwzględnie negatywnego. Uważając je wprawdzie pod względem wysokości za całkowicie nierealne, uznaliśmy jednakże za słuszne podjąć dyskusję i na dzień 7 marca zwołaliśmy konferencję, na której delegaci nasi według dyrektyw Zarządu wyrazili gotowość przyznania podwyżki wszystkim robotnikom, których zarobek dzienny nie przekraczał zł. 5.—. Podwyżka ta rozumiana była jako skalowa, t. j. o stopie zmiennej, największej przy płacach najniższych i stopniowo opadającej przy wyższych. Najwyższą stopą podwyżkową dla wszystkich kategorii robotników, zarabiających zł. 3,44 i mniej, miałyby być  $6\frac{1}{2}\%$ .

Tej propozycji jednak, podyktowanej nam intencją poprawienia bytu robotnikom najmniej zarabiającym bez dotkliwych konsekwencji dla cen towarów, które w zarysowującej się już podówczas sytuacji wzmożonej podaży przy słabnącym popycie zwykły znieść nie mogły, przedstawiciele związków robotniczych nie przyjęli. Oświadczwszy, że żądanie podwyżki 25%-wej podtrzymują w całej rozciągłości, opuścili zebranie, wobec czego do dyskusji nad pozostałymi żądaniami wcale nie doszło.

Co do tych żądań, to do żądania zrównania płacy za 6 godzin sobotnich z płacą za 8 godzin zajęliśmy stanowisko bezwzględnie i stanowczo odmowne, wyrównanie płac do obowiązującej taryfy uważaliśmy za żądanie bezprzedmiotowe ze względu na obowiązujący charakter taryfy, wreszcie żądanie uznania delegatów i poborców związkowych było sformułowane tak dalece ogólnikowo i niejasno, że z istoty jego nie zdawaliśmy sobie dokładnie sprawy.

#### Strejk.

Po zerwaniu rokowań przez przedstawicieli związków robotniczych nazajutrz już, t. j. w dniu 8 marca, w większości zakładów wybuchł strejk. Ponieważ jednak w niektórych większych fabrykach robotnicy do pracy się stawili, grupy strejkujących, prowadzone przez posłów robotniczych oraz kierowników związków, obchodziły poszczególne zakłady i wyważając bramy, przechodząc przez okna i płoty, dostawały się do fabryk i pracujących robotników wypędzały. Gwałty takie miały miejsce w całym szeregu fabryk, wskutek czego w następnym dniu, 9 marca, wszystkie fabryki z wyjątkiem dwóch zostały unieruchomione.

#### Interwencja.

W dniu 12 marca Ministerstwo Pracy i Opieki Społecznej podjęło zabiegi interwencyjne przez wydelegowanie do Łodzi dyrektora departamentu i naczelnika wydziału, którzy w kilkugodzinnej konferencji, odbytej z przedstawicielami związków przemysłowych, usiłowali skłonić ich do zmiany zajętego stanowiska. Gdy jednakże konferencja ta nie wydała żadnego wyniku, związki zawodowe robotnicze zapowiedziały ogłoszenie strejku generalnego. Dalsze dwie konferencje odbyte zostały z delegatami Ministerstwa Pracy i Opieki Społecznej w dniach 15 i 16 marca, a po ich bezwynikowym zakończeniu przedstawicielom związków przemysłowych zostało zakomunikowane zaproszenie p. wicepremiera Bartla na konferencję do Warszawy. Konferencja ta odbyła się w dniu następnym przy

udziale pp. ministrów Kwiatkowskiego i Jurkiewicza. Zaznajomiwszy pp. wicepremiera i ministrów z rzeczowemi motywami zajmowanego przez nas stanowiska, oświadczyliśmy, że przy niem zgodnie z życzeniem ogółu przemysłowców obstajemy. Mimo to już nazajutrz, t. j. 18-go marca, wezwani zostaliśmy przez władze rządowe na podstawie uchwały Rady Ministrów do poddania sporu arbitrażowi, przyczem termin udzielenia odpowiedzi na to wezwanie został wyznaczony na dzień następny do godz. 4-ej po południu.

W dniu 19 marca Zarząd na specjalnem posiedzeniu, odbytem przy udziale przedstawicieli innych związków przemysłowych, uchwalił odpowiedzieć rządowi, że ze względu na doniosłość sprawy, wymagającej wysłuchania opinii szerszych sfer członków, decyzja może być rządowi zakomunikowana dopiero w dniu 21 marca. Odpowiedzi tej jednakże, podanej do Warszawy w postaci telefonogramu, p. wicepremier Bartel nie przyjął do wiadomości, oświadczając, że zwłokę uważać musi za odmowę ze strony przemysłowców. Wobec tego po przeprowadzeniu wyczerpującej dyskusji na ponownem posiedzeniu, oraz po szeregu rozmów telefonicznych, odbytych bezpośrednio z p. wicepremierem Bartlem, Zarząd wyraził zgodę na przyjęcie propozycji rządu, nazajutrz zaś, przy niedzieli, przedstawiciele nasi zostali przyjęci przez p. wicepremiera na specjalnej audjencji, na której ponownie szczegółowe uzasadnienie naszego stanowiska do poszczególnych żądań zostało p. wicepremierowi zreferowane.

W dniu 21 marca wszyscy robotnicy powrócili do pracy.

Arbitraż. Rządowa Komisja Arbitrażowa ustanowiona została w składzie p. wicepremiera Bartla, jako przewodniczącego, i pp. ministrów Kwiatkowskiego i Jurkiewicza, jako arbitrow. Komisja ta zażądała od nas złożenia na piśmie referatu, szczegółowo uzasadniającego nasze stanowisko do każdego z poszczególnych żądań. Referat ten, opracowany wyczerpująco i poparty szczegółami statystycznymi, został przez nas niezwłocznie złożony, po otrzymaniu zaś przez nas memorjału, wystosowanego do Komisji Arbitrażowej przez związki zawodowe robotnicze, odpowiedzieliśmy nań w obszernie umotywowanej replice. W tych dokumentach w formie wyczerpującej uzasadniliśmy stanowisko, zajęte przez nas do żądania podwyżki płac, oraz z całą stanowczością przeciwstawiliśmy się żądaniu zrównania płac w soboty z płacami za inne dni, przyczem obok szeregu argumentów natury ogólnej i zasadniczej powołaliśmy się na obowiązujące w tej mierze orzeczenie Sądu Najwyższego, rozstrzygające zagadnienie na korzyść naszej tezy. Żądanie stosowania taryfy przyjęliśmy, zastrzegając się tylko co do pewnych upustów, z których korzystają poszczególne fabryki w mniejszych osiedlach. Omawiając żądanie uznania delegatów i poborców związkowych, podkreśliliśmy nieprzekraczalną zasadę, iż osoby postronne do fabryk dostępu mieć nie mogą i że poborcom, o ile rekrutować się mają z pośród robotników fabryk, spełnianie ich funkcji w czasie pracy dozwolone być nie może.

Orzeczenie. Orzeczenie Komisji Arbitrażowej ustalone i ogłoszone zostało dopiero w dniu 28 marca. Ustaliło ono podwyżki zróżniczkowane dla 5 grup zarobkowych, z których najniższa uzyskała 12%, najwyższa zaś 5% podwyżki. W wykonaniu tego orzeczenia nastęrczały się pewne trudności, wynikające głównie z zastosowania różnych dla różnych grup robotników stop podwyżkowych. Dla uniknięcia zbyt gwałtownych załamania linii prostej, które byłyby nastąpiły w miejscach spojeń między jedną stopą a drugą, uznaliśmy za konieczne przeprowadzić stopniowe skalowanie między stopami z tem oczywiście, by żadna grupa zarobkowa nie otrzymała mniej, niż jej to przyznało orzeczenie. Tym kategorjom robotników przędzalni, którzy nie mają w taryfie ustalonej pieniądze płacy, lecz otrzymują zapłatę w pewnym stosunku procentowym do płac przędzacza, przyznaliśmy podwyżkę,

należną im według ich grupy zarobkowej przez odpowiednie podwyższenie stosunku procentowego ich płacy do płacy przedsiębiorcy. Postąpiliśmy tak w chęci jak najlojalniejszego wypełnienia orzeczenia arbitrażowego, według intencji którego podwyżka odnośnej grupy zarobkowej wynosić była powinna 7%, przy zachowaniu zaś dawnego stosunku procentowego płac do płacy przedsiębiorcy wyniosłaby ona tylko 5%.

Ustanowione w ten sposób przez Komisję Arbitrażową płace pozostały do końca roku sprawozdawczego bez zmiany.

### Zatarg o płacę w soboty.

Z faktu, że orzeczenie dotyczyło jednego tylko ze zgłoszonych żądań, mianowicie podwyżki płac, pominęło natomiast zupełnie pozostałe żądania, jasnym się stało, że Komisja Arbitrażowa ustosunkowała się do nich odmownie, wobec czego szereg zakładów, które dotąd płaciły za pracę w soboty, jak za 8 godzin, przeszedł na płacę za 6 godzin. Naskutek tego już w kwietniu, głównie jednak w maju, poszczególne fabryki stały się widownią zatargów na tle płac za pracę w soboty. W szeregu fabryk robotnicy regularnie porzucali pracę w soboty, w niektórych poszczególnych zaś zastosowali prócz tego strejk włoski, polegający na odmowie pracy w nadgodzinach i przerywaniu pracy codziennie na jedną godzinę o różnych porach dnia. Zaniechany w innych fabrykach, ten sposób biernego oporu prowadzony został w dalszym ciągu konsekwentnie w jednej tylko z fabryk wełnianych, jakkolwiek ten system płac stosowany był przez nią już od 15 miesięcy. W odpowiedzi na bierny opór fabryka ta w dniu 25 maja została zamknięta na czas nieograniczony. Gdy zarówno władze lokalne, jak i centralne nie znalazły żadnych podstaw prawnych dla zażądania zmiany stosowanego przez firmę tę systemu wypłat za pracę w soboty, firma ogłosiła otwarcie zapisów nowych robotników do pracy. Jednakże mimo zgłoszenia się znacznej ilości chętnych, uruchomienie fabryki nie było możliwe, gdyż wystawione przez związki zawodowe na ulicach warty nie dopuszczały pragnących pracować do fabryki. Poza to związki robotnicze podjęły zbiórkę składek wśród ogółu robotników łódzkich dla regularnej wypłaty zapomóg robotnikom zamkniętej fabryki, którzy naskutek orzeczenia Ministerstwa Pracy zapomóg z Funduszu Bezrobocia nie otrzymywali.

Zatarg ten zakończony został dopiero w dniu 4 lipca naskutek samorzutnego powrotu robotników do pracy na niezmiennych warunkach. W dniu 6 lipca fabryka była już w pełnym ruchu, przyczem jednak około 10 dawnych robotników nie zostało z powrotem do pracy przyjętych.

Sprawa zapłaty za 6 godzin pracy w soboty została temsamem ostatecznie przesądzona.

### Strejki odosobnione.

Ten wypadek strejku, obejmującego jedną tylko fabrykę, nie był odosobniony, gdyż zarówno w Łodzi, jak i w innych miejscowościach, na różnym tle wynikały zatargi, naskutek których poszczególne zakłady przemysłowe niekiedy przez szereg tygodni pozostawały nieczynne.

W zrozumieniu potrzeby obrony przemysłu przed podobnymi wydarzeniami i ich skutkami, Zarząd Związku podjął inicjatywę utworzenia organizacji o charakterze wzajemnych ubezpieczeń dla tych z pośród firm zrzeszonych, któreby przystąpienie do tej organizacji zgłosiły. Na skierowane do poszczególnych firm odnośne zapytania znaczna ilość zakładów, zwłaszcza bawełnianych, zgłosiła zasadniczą gotowość przystąpienia do takiej organizacji, wobec czego Zarząd podjął prace około ustalenia szczegółów regulaminu specjalnego na podstawie statutów podobnych organizacji, istniejących na Zachodzie.

Inne strejki. W poszczególnych gałęziach włókienniczych w okresie roku sprawozdawczego miały miejsce strejki następujące: w przemyśle dzianym strejk, trwający około 4-ch tygodni i zlikwidowany w dniu 25 lipca przez przyznanie robotnikom zróżniczkowanej podwyżki płac. W tkalniach wstążek gumowych od dnia 30 maja do 3 sierpnia trwał strejk tkaczy, spowodowany wygórowaniami, zupełnie nieuzasadnionymi żądaniami wydatnego podniesienia płac; przy likwidacji strejku tego robotnicy uzyskali pewną podwyżkę płac i cennik został we wszystkich fabrykach tej branży ujednostajniony. W przemyśle pluszowym w dniu 19 września wybuchł strejk tkaczy na tle żądania 25%-wej podwyżki płac; strejk ten został zlikwidowany po 5 tygodniach na podstawie podwyższenia płac o 5%.

Pracownicy biurowi i podmajstrzy. Jednocześnie ze związkami robotniczymi wystąpiły zbiorowo również organizacje, reprezentujące pracowników biurowych oraz podmajstrzych, z żądaniem podwyższenia płac o 25% i propozycją odbycia w tym przedmiocie konferencji. Uważając za konieczne załatwienie w pierwszym rzędzie sprawy płac robotniczych, zapowiedzieliśmy w odpowiedzi na to pismo zwołanie osobnych konferencji w połowie marca. Jakkolwiek ze strony przedstawicieli związków robotniczych na konferencji, odbytej z nimi w dniu 7 marca, zostało nam zakomunikowane oświadczenie, iż wszystkie kategorie pracowników objęte są jedną wspólną akcją podwyżkową, odmówiliśmy przyjęcia oświadczenia tego do wiadomości, gdyż mając do czynienia z niewspółmiernymi tak pod względem rodzaju pracy, jak i stopy wynagrodzenia dziedzinami pracy, uważaliśmy współrzędne omawianie i jednakowe rozstrzygnięcie zgłoszonych żądań za całkowicie niemożliwe.

Pracownicy biurowi. Ogłaszania cenników płac minimalnych dla pracowników biurowych, ustalanych regularnie w okresie inflacji, zaniechaliśmy od chwili wprowadzenia waluty stałej, uważając kontynuowanie tego nie tylko za zbędne, ale nawet za szkodliwe w dziedzinie pracy, w której nieuchwytnie różnice kwalifikacyjne i indywidualne wymagają również indywidualnej oceny. Ustaliwszy bowiem pewne normy wynagrodzeń w okresie chaosu powojennego oraz przeprowadziwszy tę najtrudniejszą dziedzinę płac zarobkowych przez najtrudniejszy okres powszechnego zamętu, uważaliśmy doniosłe zadanie nasze wobec sfer pracowników biurowych za spełnione i zakończone. Słuszność tego poglądu potwierdziła i praktyka życiowa, gdyż firmy przemysłowe, jak mieliśmy możliwość przekonać się o tem, same normowały wynagrodzenia swych pracowników według własnej indywidualnej oceny, nie licząc się już zupełnie ze wskazaniem ostatniego naszego cennika płac minimalnych ze stycznia 1924 roku. Na podstawie specjalnie przeprowadzonej przez nas u szeregu największych firm przemysłowych ankiety mieliśmy możliwość stwierdzić, że płace poszczególnych pracowników biurowych wydatnie przekroczyły normy cennika, mimo, że cenników tych oddawna już nie ogłaszaliśmy.

Jeżeli mimo to chcieliśmy odbyć naradę z przedstawicielami tych pracowników, to powodowaliśmy się w tem tylko intencją doprowadzenia poziomu wynagrodzeń do norm należytych w tych wypadkach poszczególnych i wyjątkowych, w których normy te zostały nieosiągnięte. Zapowiedź odbycia tej narady w połowie miesiąca nie stanowiła bynajmniej celowej zwłoki z naszej strony, gdyż wobec charakteru płac miesięcznych tych pracowników ewentualnie ustalone nowe normy w każdym razie byłyby obowiązywały za miesiąc marzec.

Skoro jednak związki zawodowe pracowników biurowych już po otrzymaniu naszego zawiadomienia ogłosiły w pismach miejscowych publiczne wezwanie do porzucenia pracy i rozsyłały do biur komisje strejkowe, nawołujące czynnych pracowników do strejku, uznaliśmy ten sposób postępowania związków za wykluczający wszelką możliwość współpracy i od odbycia zapowiedzianej konferencji się uchyliłiśmy. Nie identyfikując jednakże stanowiska naszego do

związków ze stanowiskiem do pracowników samych, którzy w żadnym zakładzie pracy nie porzucili, uznaliśmy za słuszne ogłosić nowy cennik płac minimalnych w charakterze wskazówki orientacyjnej dla tych ewentualnych przedsiębiorstw, które naskutek niepublikowania cenników przez nas, same wynagrodzeń pracowników biurowych do należytego poziomu nie podniosły.

Podmajstrzy. Nie doszło również i do konferencji z podmajstrzymi, gdyż wobec rozłamu, który nastąpił w ich organizacji, a który odbił się wyraźnym echem w publikowanych przez nią na łamach prasy oświadczeniach, uznaliśmy, iż konferencja taka nie daje należytej rękojmi istotnego uzgodnienia stanowisk.

Przekonawszy się na mocy doświadczeń, iż szematyzacja wynagrodzeń podmajstrzych ze względu na bardzo różne w różnych fabrykach warunki organizacyjne i odrębności specjalne jest niewskazana, już od długiego okresu czasu nie wznawialiśmy ustalanego przez nas dawniej cennika, otwierając tym sposobem możliwość różniczkowania wynagrodzeń tej kategorii pracowników tak według rodzaju wykonywanej pracy, jak i odpowiednio do wykazywanych przez poszczególnych pracowników zdolności i kwalifikacyj indywidualnych. Że mimo zaniechania dokonywania zbiorowych umów cennikowych płace podmajstrzych były w przemyśle regulowane indywidualnie według oceny kierownictw poszczególnych firm, tego wyraźnym dowodem był wysoki poziom, który płace te w ciągu lat ostatnich osiągnęły. Stosunek najwyższej płacy tkacza do najniższego wynagrodzenia podmajstrzego, który w okresie zawierania umów zbiorowych wynosił 1:1,7, wzrósł z biegiem czasu stopniowo do stosunku 1:2 i wyżej, z czego wynika, że indywidualizacja wynagrodzeń wyszła na korzyść uzdolnionych pracowników zainteresowanych.

By jednak nie dopuścić do chaosu w tej dziedzinie i ustanowić pewien jednolity sposób normowania wynagrodzeń po podwyżce, osiągniętej przez robotników, zaleciliśmy członkom Związku podwyższyć płace podmajstrzych o 4%, nie podwyższając przytem płac podmajstrzych na krosnach, które wzrosły automatycznie przeciętnie o 4% naskutek wzrostu płac tkaczy.

Ekspedjenci. Płace ekspedjentów podwyższyliśmy w zależności od poziomu zarobku według skali zmiennej od 4—12%.

## IV. Różne.

### Powszechna Wystawa Krajowa w roku 1929.

Już w lutym roku sprawozdawczego zwróciła się do Związku naszego przez specjalną delegację z p. dyr. Dr. Wachowiakiem na czele organizacja Powszechnej Wystawy Krajowej z prośbą o wzięcie w niej udziału. Zarząd Związku po stwierdzeniu charakteru Wystawy, jako ogólnopństwowej i organizowanej pod protektoratem rządu ku uczczeniu 10-lecia istnienia państwa, postanowił w zasadzie wziąć w niej udział w formie odpowiedniej i w konsekwencji uczestniczył przez swojego delegata w osobie p. Dr. M. Barcińskiego w zebraniu konstytucyjnym towarzystwa p. n. „Powszechna Wystawa Krajowa w roku 1929“. Zebranie to odbyło się w dniu 1-ym maja. Zarówno do Komitetu Głównego, jak i do Rady Nadzorczej powołani zostali przedstawiciele naszej instytucji.

Dla bliższego zapoznania się zarówno ze szczegółami organizacji, jak i z konkretnymi zamierzeniami organizatorów Wystawy i odpowiedniego do tego ustosunkowania się do nich, Zarząd Związku we wrześniu roku sprawozdawczego wysłał do Poznania specjalną delegację,

złożoną z członków Zarządu i Dyrekcji w ilości 7 osób. Zadaniem delegacji tej było zapoznanie się z warunkami technicznymi i materialnymi wybudowania własnego pawilonu, obejmującego całość polskiej wytwórczości włókienniczej. Działaliśmy przytem już w pewnym porozumieniu z przemysłem bielskim, który zasadniczy współudział swój wobec nas już był zadeklarował. Już uprzednio bowiem jasnym się stało dla Zarządu naszego, że ani odrębne wystąpienie samych tylko firm, zrzeszonych w Związku naszym, ani też podział wytwórczości włókienniczej według jej przynależności dzielnicowej, nie odpowiadałyby tak charakterowi Wystawy, jak i intencjom rządu, i że niezależnie od większych trudności organizacyjnych wszelkie rozdrobnienie byłoby sprzeczne z głównym celem wykazania na Wystawie całości polskiej wytwórczości włókienniczej.

Jakkolwiek Zarząd Związku zdawał sobie sprawę z tego, że wystawienie własnego pawilonu z konieczności wymagać będzie poważnego nakładu pieniężnego, jednak obawa przed tym wydatkiem nie mogła powstrzymać go od zasadniczego postanowienia zgromadzenia pokazów włókiennictwa w specjalnie dla tego celu wybudowanym i przystosowanym pawilonie, to bowiem narzucało się samo, jako jedyna forma odpowiedniego do powagi i rozmiarów przemysłu włókienniczego wystąpienia na Wystawie, mającej mieć charakter wielkiej narodowej manifestacji gospodarczej.

Kontakt, nawiązany w Poznaniu z Zarządem i Dyrekcją Wystawy, utrzymywany został przez dalsze miesiące do końca roku sprawozdawczego już przez specjalny Komitet, powołany przez Zarząd Związku do przygotowania i zorganizowania Pawilonu Włókienniczego. Skład tego Komitetu tworzą pp.: Dr. Bruno Biedermann, jako przewodniczący, Henryk Barciński, Juliusz Kindermann jr., Egon Scheibler, Robert Schweikert jr., jako członkowie, Kazimierz Poznański, jako delegat Zarządu, Dr M. Solański, jako sekretarz.

Pierwszą czynnością Komitetu było stwierdzenie oddźwięku, jaki wśród członków Związku znalazła pierwsza odezwa Zarządu, zapraszająca do nadsyłania zgłoszeń zasadniczych, narazie nieobowiązujących. Ilość i treść otrzymanych na tę odezwę odpowiedzi upoważniały do stwierdzenia zainteresowania się Wystawą większości członków Związku i niezwłocznego podjęcia wobec tego niezbędnych już czynności przygotowawczych. Dla rozwinięcia propozycji, które skrytykowały się podczas pierwszej konferencji w Poznaniu, Komitet zwołał do Łodzi konferencję z przedstawicielami kierownictwa Wystawy. Na konferencji tej, która odbyła się w dniu 17 listopada i w której, prócz Komitetu, wzięło również udział Prezydium Zarządu Związku, wyłoniły się nowe propozycje, z których na pierwsze miejsce wysuwała się budowa wielkiej hali wystawowej, bezpośrednio przylegającej do okazałego westybulu, stanowiącego główne wejście na Wystawę. Z tym projektem jednak Zarząd Wystawy łączył udział nasz w kosztach budowy westybulu, co oczywiście decyzję w znacznej mierze utrudniało. Dla rozważenia tych nowych propozycji i powzięcia sądu co do stopnia i miary ich odpowiedniości dla naszych celów, Komitet w dniu 9 grudnia wydelegował do Poznania trzech swoich członków, dokąd również zaprosił przedstawiciela przemysłu bielskiego. Delegaci Komitetu odbyli konferencję z kierownictwem Wystawy i dokładnie zaznajomili się na miejscu z terenem wystawowym oraz z dotychczasowym stanem rozpoczętych już prac budowlanych, przyczem uznali halę, przylegającą do wejścia głównego, za miejsce najlepsze i najodpowiedniejsze. W wyniku narad doprowadzono do uzgodnienia stanowisk, w myśl którego Zarząd Wystawy sam winien podjąć się wybudowania pawilonu włókienniczego według szczegółowych i akceptowanych planów w bezpośredniej łączności z wielkim westybuliem głównym. Szkice planu przewidywały około 4000 m<sup>2</sup> obszaru zabudowanego, w czym nie mniej, jak 2000 m<sup>2</sup> powierzchni używalnej pod stoiska wystawowe. Koszt ogólny tej budowy łącznie z subwencją na budowę westybulu został preliminowany nieprzekraczalnie na 600.000 zł., płatnych w ratach w miarę postępu budowy. Na tej podstawie sporządzony został projekt umowy, do której Zarząd Związku zażądał wniesienia następujących warunków: 1) by Zarząd

P. W. K. wyrzekł się przyjmowania wszelkich zgłoszeń od wystawców z gałęzi włókienniczej i wszystkie takie zgłoszenia skierowywał do naszego Komitetu; 2) by suma 600.000 zł. wyczerpywała wszelkie świadczenia eksponentów włókienniczych, którzy wobec tego ani zbiorowo, ani indywidualnie nie będą pociągani do udziału w funduszu gwarancyjnym i subwencyjnym Wystawy; 3) by opis Pawilonu, jak i szczegółowe rysunki stanowiły integralną część umowy.

Wszystkie te warunki zostały przez Zarząd Wystawy przyjęte, wobec czego kierownictwo Wystawy zaproszone zostało na początek stycznia 1928 r. do Łodzi dla ostatecznego podpisania umowy.

### Sprawa procesu przed Mieszanym Trybunałem Rozjemczym w Paryżu.

Momentem nowym w prowadzonym przez nas procesie o należne przemysłowi odszkodowania z tytułu działań niemieckich władz okupacyjnych, było uzyskanie wyroku, zasądzającego należność za rekwizycje, dokonane na terenie państwa niemieckiego w granicach z przed 1-go sierpnia 1914 roku. Są to rekwizycje dóbr, będących w drodze. Wyrok ten przesądza na korzyść poszkodowanych sprawę ich należności za doznane przez takie rekwizycje pokrzywdzenia i, jako taki, ma oczywiście znaczenie bardzo zasadnicze, praktycznie jednak o tyle mniej ważne, iż naogół wartość rekwizycji, dokonanych na terenie niemieckim, stanowi tylko drobną część strat, ogólnie poniesionych. Poza to rząd niemiecki, mimo prawomocności wyroku Trybunału, odmówił zapłaty zasądzonych sum, zasłaniając się z całą stanowczością planem Dawes'a, według ich interpretacji wyczerpującym całość należnych z ich strony odszkodowań.

Z tego powodu, jak również wogóle dla poruszenia doniosłej tej sprawy z martwego punktu, na którym utknęła, czyniliśmy w roku sprawozdawczym liczne przedstawienia wobec czynników rządowych, zarówno więc wobec p. wicepremiera Bartla, jak i wobec p. ministra spraw zagranicznych, domagając się od nich zajęcia stanowiska do tego zagadnienia i wstawienia się we właściwej drodze za pokrzywdzonymi w sposób tak dotkliwy obywatelami polskimi. Wnioski nasze szły w tym kierunku, by sprawa naszych roszczeń została poruszona przy okazji wznowienia rokowań traktatowych z Niemcami. Również sami przy okazji konferencji sfer gospodarczych polsko-niemieckich w Berlinie sprawę tę poruszyliśmy dla zadokumentowania, iż stanowi ona nieprzedawnioną i ciągle żywą pretensję przemysłu polskiego, której zaspokojenie jest jednym z warunków istotnej pacyfikacji stosunków gospodarczych polsko-niemieckich.

W lutym roku sprawozdawczego odbyliśmy w tej sprawie również walną naradę w Berlinie przy udziale naszych zastępców prawnych i przedstawicieli rządu dla ustalenia sposobu uzyskania miarodajnego orzeczenia wobec uznania przez Trybunał Mieszany swej niekompetencji.

Mimo wielkich i coraz to nowych trudności, jakie doniosłej tej sprawie się przeciwstawiają, Zarząd Związku, nie opuszczając rąk, stale nad nią czuwa i porusza ją wobec czynników miarodajnych przy każdej nadarzającej się okazji. Poświęcony jej został również cały szereg omówień na łamach prasy dla należytego poinformowania opinii publicznej.

### Długi przedwojenne.

Już w roku 1925 prowadzone były przez nas z przedstawicielami wierzycieli angielskich, francuskich i belgijskich pertraktacje, dotyczące sprawy wyrównania długów przedwojennych, opiewających na marki niemieckie. Długi te nie zostały w swoim czasie objęte układem, zawartym w roku 1922, gdyż stosunek do płynnej wówczas waluty niemieckiej uniemożliwiał porozumienie. W połowie roku 1925 dopiero stanowiska co do zasad układu zostały uzgodnione, jednakże w okresie między rokowaniami a podpisaniem umowy nastąpił spadek kursu złotego, który wywołał tak gruntowną zmianę

sytuacji w przemyśle, iż z polecenia naszych mocodawców zmuszeni byliśmy wstrzymać się od podpisania umowy. Gdy z początkiem roku sprawozdawczego przedstawicielstwo wierzycieli angielskich powróciło do tej sprawy, proponując zawarcie umowy, z konieczności w roku 1925 zaniechanej, Zarząd Związku uznał za słuszne zawiadomić o tem zainteresowanych członków Związku i zaproponować im zawarcie układów indywidualnych zamiast zawsze trudnej do przeprowadzenia i realizacji umowy zbiorowej. Ponieważ jednak do tych układów indywidualnych nie doszło i wierzyciele angielscy na jesieni ponownie nas w tej sprawie za-interpelowali, podjęliśmy rokowania i uzyskawszy upoważnienie od firm zainteresowanych, zawarliśmy układ, mocą którego długi przedwojenne, wyrażone w markach niemieckich, zostały przerachowane na franki francuskie po kursie fr. 1,25 za 1 markę. Wynikające z tego przerachowania sumy zostały podwyższone o 10% z tytułu 5% rocznych za dwa lata ubiegłe, i sumy, w ten sposób ustalone, podlegają spłacie w 10-ciu ratach kwartalnych, poczynając od 1 kwietnia 1928 r., wraz z procentami po 5% rocznie, obliczonymi od dnia 1 stycznia 1928 r.

Tym sposobem pozostająca dotąd w zawieszeniu sprawa ta została ostatecznie zlikwidowana.

### Sprawy kolejowe.

#### Nomenklatura taryfy kolejowej.

Ministerstwo Komunikacji zwróciło się do nas z zaproszeniem do współpracy przy opracowaniu nomenklatury dla zreformowanej taryfy przewozowej. Zarząd zaprosił na przewodniczącego specjalnej komisji p. Emila Landsberga, który komisję tę zorganizował przez powołanie fachowców tak z pośród przemysłu, jak i firm ekspedycyjnych. Wynik prac swych komisja w wyznaczonym terminie przedłożyła Ministerstwu Komunikacji.

#### Klasyfikacja towarów włókienniczych.

Na zaproszenie Warszawskiej Dyrekcji Kolejowej z okazji opracowania nowej taryfy kolejowej zgłosiliśmy z należytym umotywowaniem nasze dezyderaty, dotyczące klasyfikacji surowców, półproduktów oraz gotowych wyrobów włóknistych.

#### Taryfa wyjątkowa na wełnę i bawełnę.

Zarząd Polskich Kolei Państwowych zmienił taryfę wyjątkową XXXVIII na wełnę i bawełnę w tym kierunku, że z ważnością od 1 marca r. b. fracht wagonowy obliczany być miał za ładunek 15,000, tak, że stawki za 10,000 kg. odpadły. Wskutek niemożności wyzyskania pełnej nośności wagonu przez bawełnę i wełnę, praktycznie nastąpiło temsamem zniesienie taryfy wyjątkowej, oraz podrożenie kosztów przewozu tych artykułów. Wobec tego krzywdzącego nasz przemysł obciążenia surowca interwenjowaliśmy w tej sprawie w Ministerstwie Przemysłu i Handlu oraz Komunikacji. Naskutek tej interwencji Ministerstwo Komunikacji zawiadomiło nas, że wprowadziło w taryfie wyjątkowej XXXVIII zmianę, według której stawka wyjątkowa została przywrócona, lecz jednocześnie wprowadzono różniczkowanie stosownie do odległości.

#### Rozkład jazdy.

Na konferencji, odbytej w Województwie w sprawie letniego rozkładu jazdy (maj 1928 r.), przedstawiliśmy szczegółowo opracowane dezyderaty sfer gospodarczych Łodzi, a zwłaszcza przemysłu włókienniczego. Dezyderaty te szły przede wszystkim w kierunku usprawnienia i udogodnienia połączeń Łodzi z Warszawą przez dostosowanie szybkości jazdy oraz godzin odejścia i przybycia pociągów w jednym i drugim kierunku do potrzeb podróżujących. Dalsze żądania nasze dotyczyły wprowadzenia dogodnej bezpośredniej komunikacji z Gdańskiem i z Małopolską środkową i wschodnią, oraz zaprowadzenia wagonów bezpośrednich z dworca Fabrycznego (bez przesiadania w Koluszkach) w kierunku Krakowa i Wiednia, jak również wagonów sypialnych trzeciej klasy na linjach, na których jeszcze nie kursują.



Rada Kolejowa.

Ministerstwo Komunikacji zgodnie z propozycją Zarządu zamianowało p. dyr. Emila Landsberga członkiem Rady Kolejowej Państwowej i Dyrekcyjnej.

Rzeczoznawcy dla kolei.

Z inicjatywy Dyrekcji Kolei Państwowych w Warszawie Centralny Związek zwrócił się do nas z prośbą o wyznaczenie rzeczoznawców surowców i wyrobów przemysłu włókienniczego, którzy w myśl istniejących przepisów przewozowych byłiby wzywani przez koleje dla ustalenia wysokości szkód i ew. odpowiedzialności kolei za braki na wadze i z racji uszkodzenia towarów. Zarząd, przychyliając się do tej prośby, zgłosił odpowiednie propozycje Dyrekcji Kolejowej.

Interwencja w sprawie wagonów.

Wskutek zażaleń członków naszych, że dla stacji Łódź-Fabr. nastąpiło ograniczenie naładunku przesyłek, a zwłaszcza, że kopalnie węgla nie otrzymują przydziału wagonów dla Łodzi, co wywołało groźbę pozbawienia fabryk normalnej dostawy węgla, zwróciliśmy się z energiczną interwencją do Ministerstwa Komunikacji, domagając się zaniechania utrudnień w ruchu kolejowym do Łodzi. Interwencja nasza odniosła pożądany skutek, gdyż Ministerstwo po dwóch dniach cofnęło wszelkie ograniczenia, dotyczące naładunku dla Łodzi.

W związku z tem poruszyliśmy wobec czynników miarodajnych sprawę przeniesienia Komory Celnej ze st. Łódź-Fabryczna na dworzec Kaliski do magazynów, zajmowanych przez Intendenturę D. O. K. IV. Wychodząc z założenia, iż utrzymywanie Komory na nieprzystosowanej do tego stacji Łódź-Fabryczna wyrządza wielkie szkody przemysłowi miejscowemu, gdyż powoduje ustawiczne zatory i przerwy w normalnym ruchu, zgłosiliśmy wniosek zlikwidowania magazynów Intendentury na dworcu Kaliskim i przeniesienia ich do innych pomieszczeń, połączonych bocznicą z jedną ze stacyj. Wniosek ten zyskał wszelkie widoki powodzenia.

Traktat z Niemcami.

W ciągu roku sprawozdawczego do współpracy w dziedzinie rokowań traktatowych z Niemcami, prowadzonych przez krótki tylko okres czasu, nie byliśmy powoływani. W wycieczce gospodarczej jednak, która w końcu roku udała się do Berlina dla nawiązania kontaktu ze sferami gospodarczymi niemieckimi, wzięliśmy udział w osobie prezesa Zarządu, p. Dr. Alfreda Biedermanna.

Izby Przemysłowo-Handlowe.

Kompromis, osiągnięty przez organizacje gospodarcze w sprawie systemu wyborczego do Izb Przemysłowo-Handlowych, o czym pisaliśmy już w sprawozdaniu za rok 1926, stał się podstawą walnych obrad, które z początkiem stycznia roku sprawozdawczego zgromadziły przedstawicieli 42 organizacji dla opracowania w szczegółach opinii o całym projekcie rozporządzenia o Izbach Przemysłowo-Handlowych. Projekt ten w dniu 13 stycznia r. b. przez specjalną delegację został doręczony p. Ministrowi Przemysłu i Handlu i w szczególności najbardziej zasadniczych przez niego zaakceptowany. Rozporządzenie o izbach, wydane w dniu 15 lipca 1927 r., ustanawia system wyborczy według zaprojektowanego przez organizacje gospodarcze sposobu, w myśl którego 60% radców delegują do Izby istniejące zrzeszenia zawodowe, które wobec tego zyskują na znaczeniu, jako organizacje, główne oparcie Izb stanowiące.

Wychodząc z założenia konieczności zachowania odrębnego charakteru zrzeszeń zawodowych branżowych, wypowiedzieliśmy się na zapytanie Ministerstwa Przemysłu i Handlu za zidentyfikowaniem okręgu Izby Przemysłowo-Handlowej Łódzkiej z granicami Województwa Łódzkiego. Uważając, że wszelkie odchylenia od terenu, objętego jednostką administracyjną,

czy to w postaci wyłączenia pewnych powiatów Województwa Łódzkiego, czy też w postaci ewentualnego przyłączenia powiatów z innego, sąsiedniego Województwa, mogłyby być dyktowane tylko względami na charakter branżowy reprezentowanego w poszczególnych powiatach przemysłu lub handlu, uznaliśmy taką opinię za jedynie wskazaną, zarówno w interesie naszej Instytucji, jak i celowości organizacyjnej. Ponieważ bowiem Izba nie powinna być tworzona pod kątem widzenia branżowym, lecz tylko terytorjalnym, utożsamienie okręgu jej z obszarem Województwa narzucało się samo przez się, zwłaszcza ze względu na niepożądane utrudnienia, jakie wynikałyby mogły z przynależności do Izby poszczególnych powiatów innego Województwa, podlegających pod względem administracyjnym innym organom władzy.

Rozporządzenie w okresie roku sprawozdawczego zrealizowane jeszcze nie zostało. Narazie zatem dla życia gospodarczego i organizacyjnego projekt o Izbach o tyle tylko wydał pewien pożytek, iż wykazał wielką zdolność zgodnego porozumienia między sferami gospodarczymi wszystkich dzielnic i gałęzi co do zagadnień o znaczeniu ogólnym, niezależnie od ich drażliwości. Uzgodniony przez 42 organizacje projekt, który stał się podstawą rozporządzenia o Izbach, jest najwymowniejszym tego dowodem.

### Sprawa liczników telefonicznych.

Natychmiast po ukazaniu się w prasie wiadomości o zamiarze wprowadzenia liczników telefonicznych wystąpiliśmy do Ministerstwa Poczty i Telegrafów z umotywowanym protestem przeciw takiej reformie systemu opłaty za korzystanie z telefonów. W następstwie odbyła się w lokalu naszym konferencja delegatów Min. Poczty i Telegrafów i P. A. S. T. z przedstawicielami związków gospodarczych Łodzi przy udziale przedstawicieli prasy. W dyskusji jak najenergiczniej zbijaliśmy argumenty, przytaczane przez delegatów rządu i P. A. S. T., mające uzasadnić konieczność wprowadzenia liczników, i stanowczo wypowiedzieliśmy się przeciw ograniczeniom swobody korzystania z telefonów.

### Opinie.

W ciągu roku sprawozdawczego otrzymaliśmy cały szereg projektów ustawodawczych do zaopiniowania. Między innymi opracowaliśmy opinie co do projektu ustawy o zastawie rejestrowym, t. j. o udzielaniu kredytu pod zastaw surowców, o wadkach i kaucjach, o księgach handlowych i bilansach, o instytucji księgowych przysięgłych i szeregu innych, niezależnie od opracowań, podjętych z racji uczestnictwa dyrektora Związku w Komisji Opiniodawczej przy Kom. Ekon. Min.

### Komisje państwowe.

W okresie roku sprawozdawczego p. Dr. M. Barciński brał w charakterze członka stałe udział w pracach Komisji Opiniodawczej przy Prezesie Komitetu Ekonomicznego Ministrów, p. Inż. P. Rumpel zaś w pracach Komisji Ankietowej.

### Komisja Odwoławcza.

Na wezwanie władz podatkowych Zarząd zaproponował, jako kandydatów Związku, na członków Komisji Odwoławczej dla podatku dochodowego pp.: Karola Wilhelma Scheiblera i Dr. Brunona Biedermanna.

### Sędziowie handlowi.

W marcu roku sprawozdawczego odbyły się wybory 20 sędziów handlowych i tyluż zastępców do Sądu Handlowego. W porozumieniu z innymi instytucjami przemysłowymi i kupieckimi wyłoniliśmy wspólną listę kandydatów, która przy wyborach uzyskała większość. Wskutek tego 9 kandydatów naszych uzyskało mandaty sędziów handlowych wzgl. zastępców.

**Komitet Dyskontowy.** Na wniosek nasz na członków Komitetu Dyskontowego przy Oddziale Łódzkim Banku Polskiego powołani zostali następujący nasi kandydaci: pp. Henryk Barciński, Dr. Brunon Biedermann, Edward Heiman, Dr. Leon Hirsberg i Edward Borst.

**Sprawa Żyrardowa.** Wobec zarzutów, czynionych publicznie Towarzystwu Zakładów Żyrardowskich w Żyrardowie co do gospodarki tego przedsiębiorstwa przez miejscowe czynniki komunalne, Zarząd na prośbę Towarzystwa wyłonił z ramienia Związku naszego komisję, celem zbadania tych zarzutów. Komisja ta w osobach pp.: dyr. Karola Weila, jako przewodniczącego, Dr. Władysława Kielbasińskiego i Inż. Brunona Guthkego, jako członków, i Ottona Pfeifra, jako rzeczoznawcy księgowego, z zadania swego się wywiązała i protokół z wyników swej pracy przedłożyła Zarządowi, który go z aprobatą swą przesłał do wiadomości Zakładów Żyrardowskich. Protokół ten stwierdził bezpodstawność i nierealność złośliwych i tendencyjnych zarzutów, opublikowanych przez czynniki demagogiczne w celu zaszkodzenia Zakładom w opinii publicznej.

**Wybory do Rady Miejskiej.** Wychodząc z założenia, że skład Rady Miejskiej nie może być obojętnym dla przemysłu włókienniczego, stanowiącego podstawę gospodarczą m. Łodzi, Zarząd postanowił zainteresować się temi wyborami i w tym celu wejść w porozumienie z taką grupą wyborców, która skłonna byłaby zgodzić się na wystawienie wspólnej listy o charakterze wyłącznie gospodarczym, z wyłączeniem wszelkiego zabarwienia politycznego. Korzystając tedy z propozycji przyłączenia się do Komitetu Wyborczego Zrzeszeń Gospodarczych przy Resursie Rzemieślniczej, wprowadziliśmy na listę tego Komitetu sześciu swoich kandydatów, gwarantujących obronę interesów przemysłu. Faktycznie lista ta uzyskała 4 mandaty, między którymi 2 przypadły kandydatom naszym w osobach pp.: Dr. Alfreda Grohmana i Józefa Wolczyńskiego.

**Walne Zgromadzenie w Banku Polskim.** W celu przeprowadzenia wyboru p. dyr. Wacława Fajansa, jako kandydata sfer gospodarczych b. Królestwa Kongresowego, do Rady Banku Polskiego na miejsce po ustępującym członku tej Rady, p. Bajońskim, podjęliśmy się zmobilizowania głosów, którei rozporządzają członkowie Związku z tytułu posiadanych akcji. Mimo nader krótkiego czasu, jaki dzielił podjęcie tej akcji od prekluzyjnego terminu zgłoszenia udziału i podejmowania kart wstępu, zgromadziliśmy niemal całość rozporządzalnych głosów, gdyż delegaci nasi w sumie reprezentowali około 53.000 akcji, upoważniających do 2.120 głosów.

Jakkolwiek kandydat nasz nie uzyskał większości, o której zadecydowały głosy, będące bezpośrednio lub pośrednio w rozporządzeniu rządu, który w ostatniej chwili przechylił się na stronę kandydata sfer górnośląskich i wielkopolskich, niemniej jednak szybkie zmobilizowanie głosów stanowiło dowód wymowny zarówno sprawności naszej organizacji, jak i poczucia solidarności firm zrzeszonych.

**Kongres Chemików.** Z okazji Międzynarodowego Kongresu Chemji Czystej i Stosowanej, odbytego w Warszawie w miesiącu wrześniu, Komitet Organizacyjny urządził m. in. wycieczkę do Łodzi, celem zwiedzenia tutejszych zakładów przemysłowych. Na prośbę Komitetu tego stworzyliśmy Komitet lokalny, który zajął się przyjęciem uczestników wycieczki, dla której wydaliśmy bankiet.

**Wycieczki i wizyty.** Prócz wyżej wymienionej wycieczki Kongresu Chemicznego, przyjęliśmy w ciągu roku sprawozdawczego wycieczkę misji tureckiej, delegacji rumuńskiego syndykatu dziennikarzy, przedstawiciela amerykańskiej grupy finansowej, p. Taylora, dyrektora Izby Handlowej Amerykańsko-Polskiej, p. E. Lorda, i japońskiego senatora, p. Inabata.

**Międzynarodowa Konferencja Gospodarcza.** Przedstawiciel nasz w osobie p. Dr. M. Barcińskiego został zaproszony do udziału w delegacji polskiej na Międzynarodową Konferencję Gospodarczą. Niestety jednak nawał czynności bieżących, głównie zaś prace, związane z przygotowaniem i odbyciem dorocznego walnego zgromadzenia członków Związku, stanęły wyjazdowi jego na przeszkodzie.

**II Zjazd Zrzeszonych Techników Polskich.** Z okazji 50-lecia Polskiego Towarzystwa Politechnicznego odbył się we wrześniu roku sprawozdawczego II Zjazd Zrzeszonych Techników Polskich. Zaproszeni do zgłoszenia referatu o sytuacji i dezyderatach gospodarczych przemysłu włókienniczego, opracowaliśmy referat taki, który został opublikowany w № 10 „Wiadomości Związku Polskich Zrzeszeń Technicznych“, w zjeździe jednak samym ze względu na niemożność wyjazdu naszych przedstawicieli udziału wziąć nie mogliśmy.

**Zaświadczenia.** Działalność zaświadczeniową prowadziliśmy niezmiennie w okresie roku sprawozdawczego, wydając zaświadczenia na przywóz na warunkach ulgowych środków produkcji, niewyrabianych w kraju, na przywóz niezbędnych dla fabrykacji artykułów, objętych zakazem przywozu, na ulgowe paszporty zagraniczne, wreszcie świadectwa pochodzenia dla towarów wywożonych.

**Praktyka wakacyjna studentów i uczniów.** W fabrykach, zrzeszonych w Związku, uzyskaliśmy na okres wakacyjny 28 miejsc dla praktykantów studentów politechnik i 81 dla uczniów Państwowej Szkoły Włókienniczej.

**Zebrania.** Zarząd Związku odbył w roku sprawozdawczym 39 posiedzeń z przeciętną frekwencją 8 członków.

Zebranie Ogólne członków odbyło się w II terminie w dniu 12 maja dla przyjęcia sprawozdania Zarządu za rok 1926, uchwalenia budżetu oraz wyboru 9 członków Zarządu na miejsce statutowo ustępujących, przy udziale 38 firm.

**Sekcja Wełniana.** W sierpniu roku sprawozdawczego p. Henryk Barciński z powodu braku czasu zgłosił swą rezygnację z mandatu przewodniczącego Sekcji Wełnianej.

**Komunikaty Zarządu.** Dla zacieśnienia kontaktu Związku z jego członkami oraz stałego utrzymywania ich w toku spraw bieżących, będących przedmiotem działalności Zarządu, wprowadziliśmy wydawanie komunikatów miesięcznych, w których w formie wyczerpującej zdawaliśmy sprawę ze wszystkich podjętych w okresie miesiąca prac i poczynań. Osiągnęliśmy przez to zamierzony skutek, gdyż zaobserwowaliśmy żywsze zainteresowanie się członków sprawami natury ogólnej, a często również pobudziliśmy poszczególnych z nich do cennej inicjatywy wobec nas. Komunikaty, oprócz części sprawozdawczej, zawierają również stale informacje statystyczne o stanie uruchomienia fabryk, zrzeszonych w Związku.

V.

STATYSTYKA.





## TABELA STATYSTYCZNA

dotycząca uruchomienia fabryk, zrzeszonych w Związku Przemysłu Włókienniczego  
w Państwie Polskiem na dzień 1 stycznia 1928 roku.

|  | liczba fabryk |                  | w 1914 roku                     |   | w dniu 1 stycznia 1928 roku     |   |                         |   |
|--|---------------|------------------|---------------------------------|---|---------------------------------|---|-------------------------|---|
|  | 1928 r.       |                  | faktyczna<br>liczba<br>czynnych | sumy czyn-<br>nych we<br>wszystkich<br>zmianach | faktyczna<br>liczba<br>czynnych | sumy czyn-<br>nych we<br>wszystkich<br>zmianach | w porównaniu do 1914 r. |   |
|  | czynnych      | nie-<br>czynnych |                                 |   |                                 |   | faktycznie<br>%         | maszyn<br>we<br>wszystkich<br>zmianach<br>% |
| <b>Przemysł bawełniany:</b>  | 45            | —                |                                 |   |                                 |   |                         |   |
| Wrzecion cienkoprzędnych . . . . .   |               |                  | 1.154.431                       | 1.507.849                                       | 1.228.082                       | 2.460.429                                       | 106,37                  | 163,17                                      |
| „ odpadkowych i wi-<br>gonjowych . . . . .   |               |                  | 90.384                          | 141.085   | 53.217                          | 90.806  | 58,87                   | 64,36                                       |
| Krosien mechanicznych . . . . .  |               |                  | 30.113                          | 33.662  | 25.218                          | 39.767  | 83,74                   | 118,13                                      |
| Robotników . . . . .   |               |                  |                                 | 63.136  |                                 | 65.654  |                         | 103,98                                      |
| <b>Przemysł wełniany:</b>  | 27            | 7                |                                 |   |                                 |   |                         |   |
| Wrzecion czesankowych . . . . .  |               |                  | 353.115                         | 573.268   | 301.196                         | 500.064   | 85,29                   | 87,23                                       |
| „ zgrzebnych . . . . .   |               |                  | 160.941                         | 193.611   | 85.065                          | 107.848   | 52,85                   | 55,70                                       |
| Krosien mechanicznych . . . . .  |               |                  | 8.557                           | 8.583   | 2.456                           | 2.508   | 28,71                   | 29,34                                       |
| Robotników . . . . .   |               |                  |                                 | 28.720  |                                 | 20.411  |                         | 71,06                                       |
| <b>Przemysł lniany:</b>  | 1             | —                |                                 |   |                                 |   |                         |   |
| Wrzecion . . . . .   |               |                  | 21.700                          | 21.700  | 9.590                           | 19.028  | 44,19                   | 87,68                                       |
| Krosien . . . . .  |               |                  | 1.100                           | 1.100   | 280                             | 460   | 25,45                   | 41,82                                       |
| Robotników . . . . .   |               |                  |                                 | 3.797   |                                 | 1.312   |                         | 34,55                                       |
| <b>Przemysł jutowy:</b>  | 3             | —                |                                 |   |                                 |   |                         |   |
| Wrzecion . . . . .   |               |                  | 15.745                          | 31.490  | 12.792                          | 25.546  | 81,24                   | 81,12                                       |
| Krosien . . . . .  |               |                  | 1.140                           | 1.140   | 1.069                           | 1.380   | 93,77                   | 121,14                                      |
| Robotników . . . . .   |               |                  |                                 | 5.178   |                                 | 5.365   |                         | 103,61                                      |
| <b>Przemysł jedwabny:</b>  | 1             | 1                |                                 |   |                                 |   |                         |   |
| Wrzecion . . . . .   |               |                  | 21.000                          | 21.000  | —                               | —   | 0                       | 0   |
| Krosien . . . . .  |               |                  | 194                             | 194   | 167                             | 167   | 86,08                   | 86,08                                       |
| Robotników . . . . .   |               |                  |                                 | 782   |                                 | 209   |                         | 26,72                                       |
| <b>Przemysł dziany:</b>  | 8             | —                |                                 |   |                                 |   |                         |   |
| Robotników . . . . .   |               |                  |                                 | 4.252   |                                 | 2.004   |                         | 47,13                                       |
| <b>Pozostałe fabryki</b><br>w Zw. Przem. Włók. w P. P.<br>(wyroby filcowe, koronki,<br>taśmy, plusze, wykończalnie<br>zarobne) |               |                  |                                 |   |                                 |   |                         |   |
| Robotników . . . . .   |               |                  |                                 | 2.605   |                                 | 2.000   |                         | 76,77                                       |
| <b>Ogółem:</b>   |               |                  |                                 |   |                                 |   |                         |   |
| Robotników w fabrykach,<br>zrzeszonych w Związku Prz.<br>Włók. w P. P. . . . .   |               |                  |                                 | 108.470   |                                 | 96.955  |                         | 89,38                                       |

Uwaga: Tabela niniejsza podaje porównanie do 1914 roku wyłącznie ilości czynnych maszyn, natomiast nie zawiera porównania ilości pracy, gdyż tydzień pracy przed wojną zawierał 59 godzin — obecnie 46 godzin.

# Ilość przepracowanych maszynogodzin

w latach 1925, 1926, 1927.

w fabrykach, zrzeszonych w Związku Przemysłu Włókienniczego w Państwie Polskiem

|                                 | K W A R T A Ł Y |               |               |               | w ciągu całego roku   | w % do podstawy porównawczej *) | w % do 1913 r. |
|---------------------------------|-----------------|---------------|---------------|---------------|-----------------------|---------------------------------|----------------|
|                                 | I               | II            | III           | IV            |                       |                                 |                |
| <b>Przemysł bawełniany.</b>     |                 |               |               |               |                       |                                 | (1913: 100,0)  |
| Wrzecionogodzin cienkoprzędnych |                 |               |               |               | (1913: 4.271.445,550) |                                 |                |
| w 1925 r. . . . .               | 898.445.077     | 986.034.077   | 890.804.471   | 703.484.121   | <b>3.478.767.746</b>  | 123,92                          | <b>81,5</b>    |
| w 1926 r. . . . .               | 740.161.082     | 940.576.150   | 1.065.451.132 | 1.148.689.804 | <b>3.894.878.168</b>  | 138,73                          | <b>91,0</b>    |
| w 1927 r. . . . .               | 1.156.807.845   | 1.238.419.349 | 1.401.768.708 | 1.135.962.381 | <b>4.932.958.283</b>  | 173,25                          | <b>115,2</b>   |
| Wrzecionogodzin odpadkowych     |                 |               |               |               | (1913: 400.650,250)   |                                 | (1913: 100,0)  |
| w 1925 r. . . . .               | 40.200.686      | 53.332.843    | 60.509.064    | 43.932.276    | <b>197.974.869</b>    | 104,49                          | <b>49,4</b>    |
| w 1926 r. . . . .               | 26.969.329      | 37.052.452    | 58.326.424    | 52.847.079    | <b>175.195.284</b>    | 92,46                           | <b>43,8</b>    |
| w 1927 r. . . . .               | 34.393.586      | 44.520.676    | 56.945.803    | 53.689.331    | <b>189.559.396</b>    | 100,61                          | <b>47,4</b>    |
| Krosnogodzin                    |                 |               |               |               | (1913: 97.528,400)    |                                 | (1913: 100,0)  |
| w 1925 r. . . . .               | 14.763.525      | 17.066.531    | 14.533.099    | 10.046.071    | <b>56.409.226</b>     | 77,62                           | <b>57,8</b>    |
| w 1926 r. . . . .               | 9.254.830       | 12.117.428    | 13.530.692    | 16.248.507    | <b>51.151.457</b>     | 70,38                           | <b>52,5</b>    |
| w 1927 r. . . . .               | 16.884.128      | 19.162.124    | 20.733.258    | 20.371.293    | <b>77.150.803</b>     | 108,07                          | <b>79,1</b>    |
| <b>Przemysł wełniany.</b>       |                 |               |               |               |                       |                                 |                |
| Wrzecionogodzin czesankowych    |                 |               |               |               | (1913: 1.563.091,000) |                                 | (1913: 100,0)  |
| w 1925 r. . . . .               | 173.891.060     | 162.955.512   | 163.822.960   | 120.711.992   | <b>621.381.524</b>    | 73,94                           | <b>39,8</b>    |
| w 1926 r. . . . .               | 115.027.496     | 129.496.760   | 179.805.252   | 247.806.322   | <b>672.135.830</b>    | 79,97                           | <b>43,0</b>    |
| w 1927 r. . . . .               | 268.040.280     | 292.226.732   | 350.440.796   | 343.821.724   | <b>1.254.529.532</b>  | 148,33                          | <b>80,4</b>    |
| Wrzecionogodzin zgrzebnych      |                 |               |               |               | (1913: 554.327,450)   |                                 | (1913: 100,0)  |
| w 1925 r. . . . .               | 54.964.856      | 49.681.746    | 47.211.394    | 23.049.112    | <b>174.907.108</b>    | 50,68                           | <b>31,6</b>    |
| w 1926 r. . . . .               | 26.236.220      | 25.002.832    | 43.851.938    | 60.056.378    | <b>155.147.368</b>    | 44,95                           | <b>28,0</b>    |
| w 1927 r. . . . .               | 53.163.828      | 50.550.272    | 61.674.084    | 55.651.862    | <b>221.040.046</b>    | 67,59                           | <b>39,8</b>    |
| Krosnogodzin                    |                 |               |               |               | (1913: 25.306,850)    |                                 | (1913: 100,0)  |
| w 1925 r. . . . .               | 1.825.225       | 1.827.624     | 1.472.368     | 777.014       | <b>5.902.231</b>      | 30,70                           | <b>23,3</b>    |
| w 1926 r. . . . .               | 1.008.215       | 1.226.155     | 1.411.214     | 1.608.010     | <b>5.253.594</b>      | 27,32                           | <b>20,8</b>    |
| w 1927 r. . . . .               | 1.181.417       | 1.400.325     | 1.537.956     | 1.305.610     | <b>5.425.308</b>      | 33,82                           | <b>21,4</b>    |

\*) Za podstawę porównawczą przyjęta została praca wszystkich maszyn na jedną zmianę w ciągu 50 tygodni po 46 godzin, to znaczy, że uwzględnione zostały, jako wolne od pracy, 52 niedziele i 13 dni świątecznych.

U w a g a: Liczb, dotyczących przemysłów jutowego, konopnego i lnianego, nie podajemy z powodu nieposiadania dostatecznych podkładów.



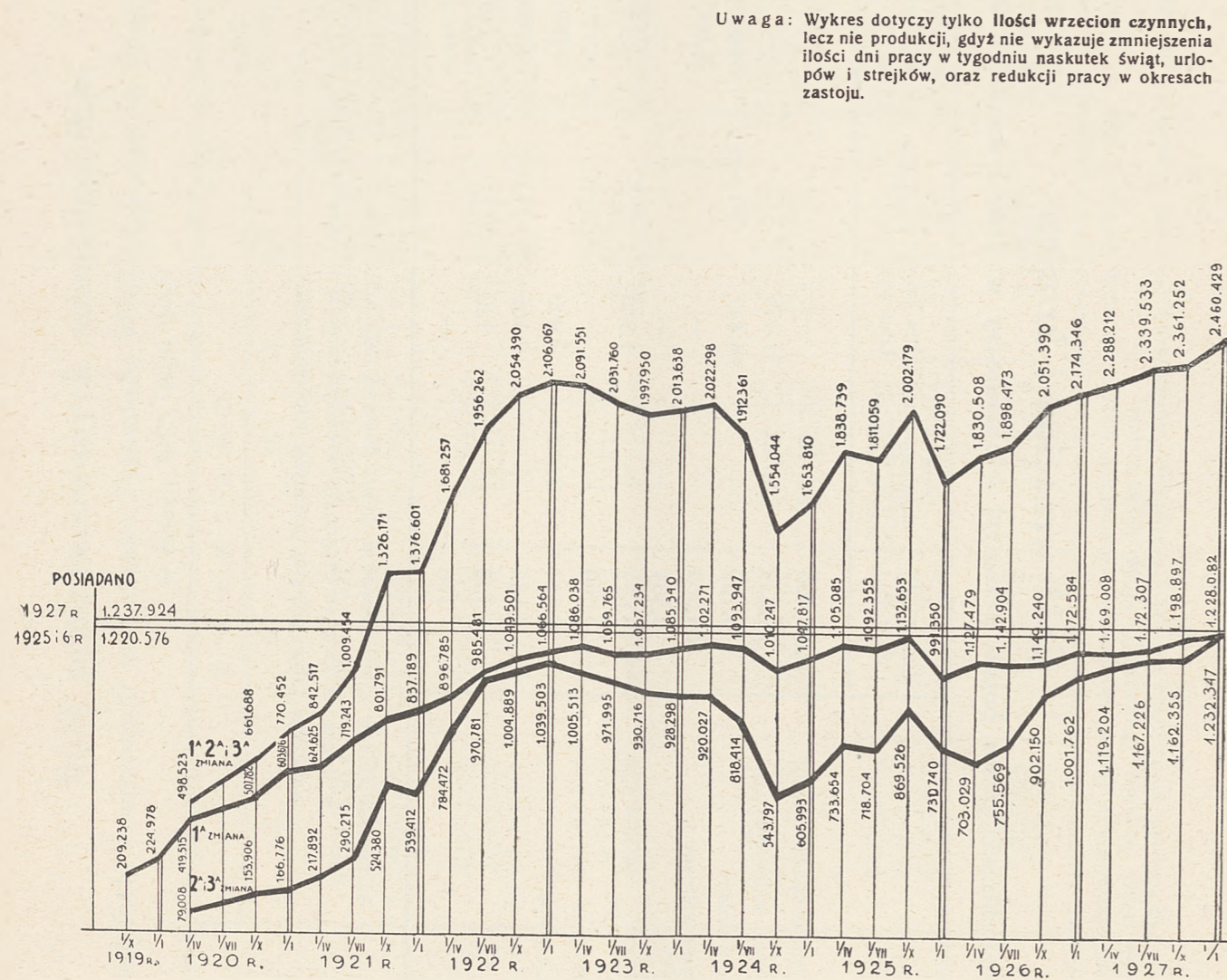
**Ilość wrzecion i krosien  
posiadanych przez polski przemysł włókienniczy w dniu 1 stycznia 1928 roku.**

|  | Zw. Prz. Wł.<br>w P. P. | Duże<br>niezrzeszone<br>fabryki włókiennicze w Łodzi | Krajow. Zw.<br>Łódź | Białystok | Bielsk | Różne   | Razem     |
|--|-------------------------|--|---------------------|-----------|--------|---------|-----------|
| Wrzeciona cienkoprzędne bawełniane . . . . . | 1.285.406               | 156.176  | —                   | —         | —      | —       | 1.441.582 |
| ” odpadkowe i wigonjowe . . . . .            | 79.239                  | 4.740  | 51.039              | —         | —      | —       | 135.018   |
| ” zgrzebne wełniane . . . . .                | 119.129                 | —  | 74.447              | 90.326    | 64.000 | —       | 347.902   |
| ” czesankowe wełniane . . . . .              | 364.684                 | —  | —                   | —         | 38.000 | —       | 402.684   |
| ” lniane . . . . .                           | 9.501                   | —  | —                   | —         | —      | —       | 9.501     |
| ” jutowe . . . . .                           | 13.672                  | —  | 1.540               | —         | 4.400  | —       | 19.612    |
| ” jedwabne . . . . .                         | 21.000                  | —  | —                   | —         | —      | —       | 21.000    |
| Krosna bawełniane i lniane . . . . .         | 29.624                  | 3.068  | 7.498               | —         | 1.000  | —       | 41.190    |
| ” wełniane . . . . .                         | 5.645                   | —  | 2.163               | 1.621     | 3.200  | —       | 12.629    |
| ” jutowe . . . . .                           | 1.140                   | —  | 120                 | —         | 276    | —       | 1.536     |
| ” jedwabne . . . . .                         | 176                     | —  | —                   | —         | —      | ok. 324 | ok. 500   |

Liczba robotników zatrudnionych w dniu 1 stycznia 1928 roku:  
w fabrykach Związku Przemysłu Włókienniczego w Państwie Polskiem . . . . . 96.955  
ogółem w całym polskim przemyśle włókienniczym . . . . . ok. 150.000

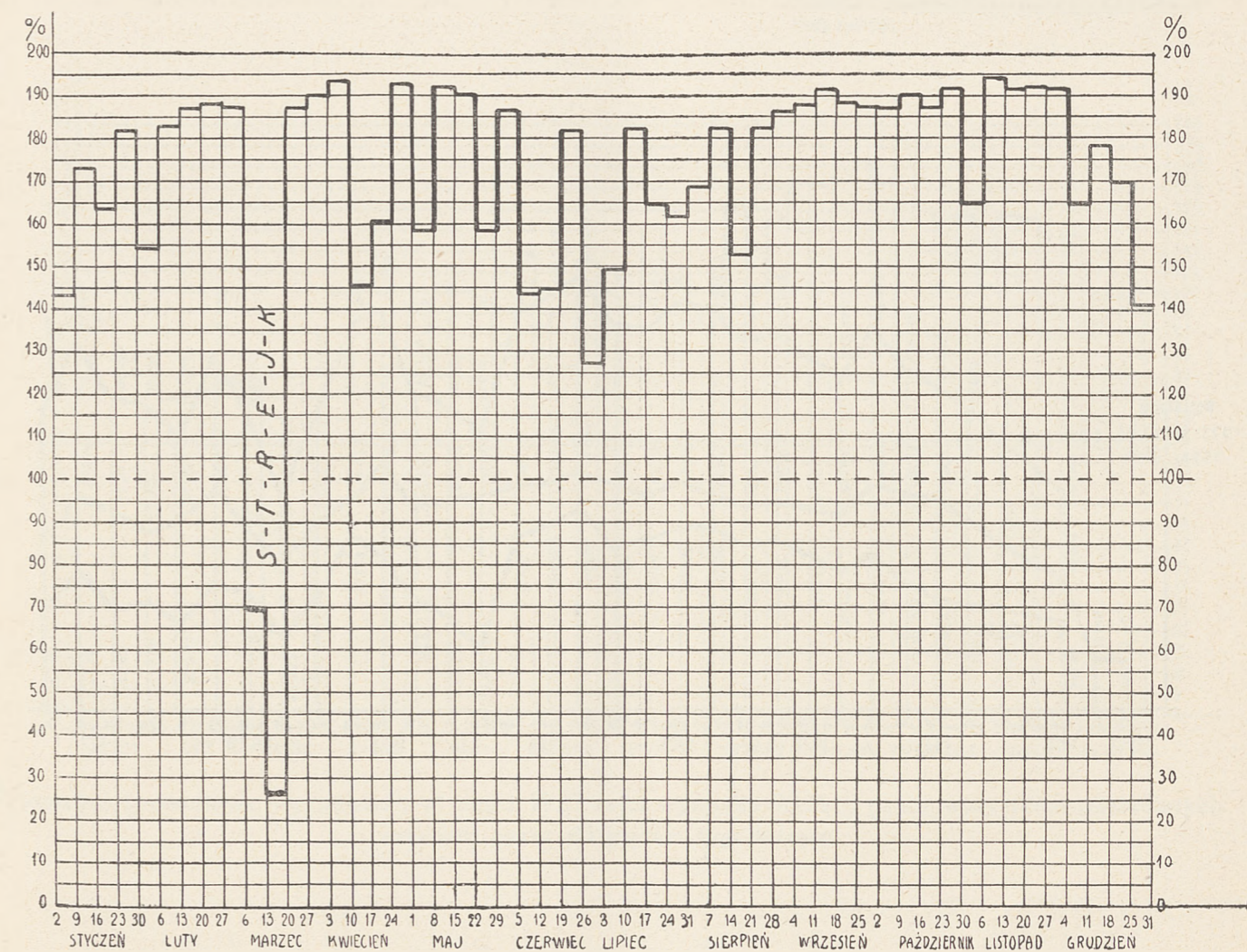
## Przędzalnie bawełniane cienkoprzędne firm, zrzeszonych w Związku Przemysłu Włókienniczego w P. P.

a) Ilości wrzecion czynnych w 1-ej, 2-ej i 3-ej zmianach od 1919 do 1927 roku.



b) Wyzyskanie posiadanych wrzecion w procentach w 1927 roku.

100%-we wyzyskanie oznacza pracę wszystkich posiadanych wrzecion przez 46 godzin tygodniowo. Przekroczenie 100% wyzyskania spowodowane jest pracą części wrzecion w 2-ej i 3-ej zmianach (patrz wykres „a”). Spadki wyzyskania spowodowane są świętami, urlopami i strejkami, oraz redukcją pracy w okresach zastoju.



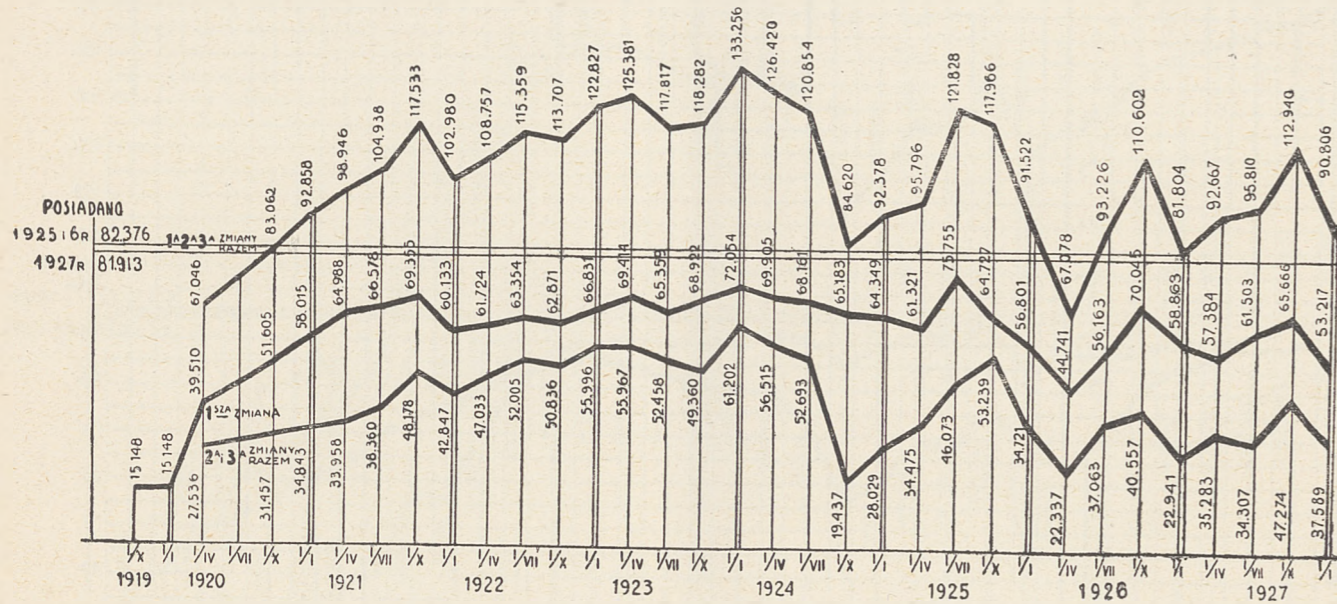
Przeciętne tygodniowe wyzyskanie w ciągu 1927 roku wynosiło 166,59% pracy wszystkich posiadanych wrzecion przez 46 godzin tygodniowo.

## Przędzalnie odpadkowe i wigonjowe

firm, zrzeszonych w Związku Przemysłu Włókienniczego w P. P.

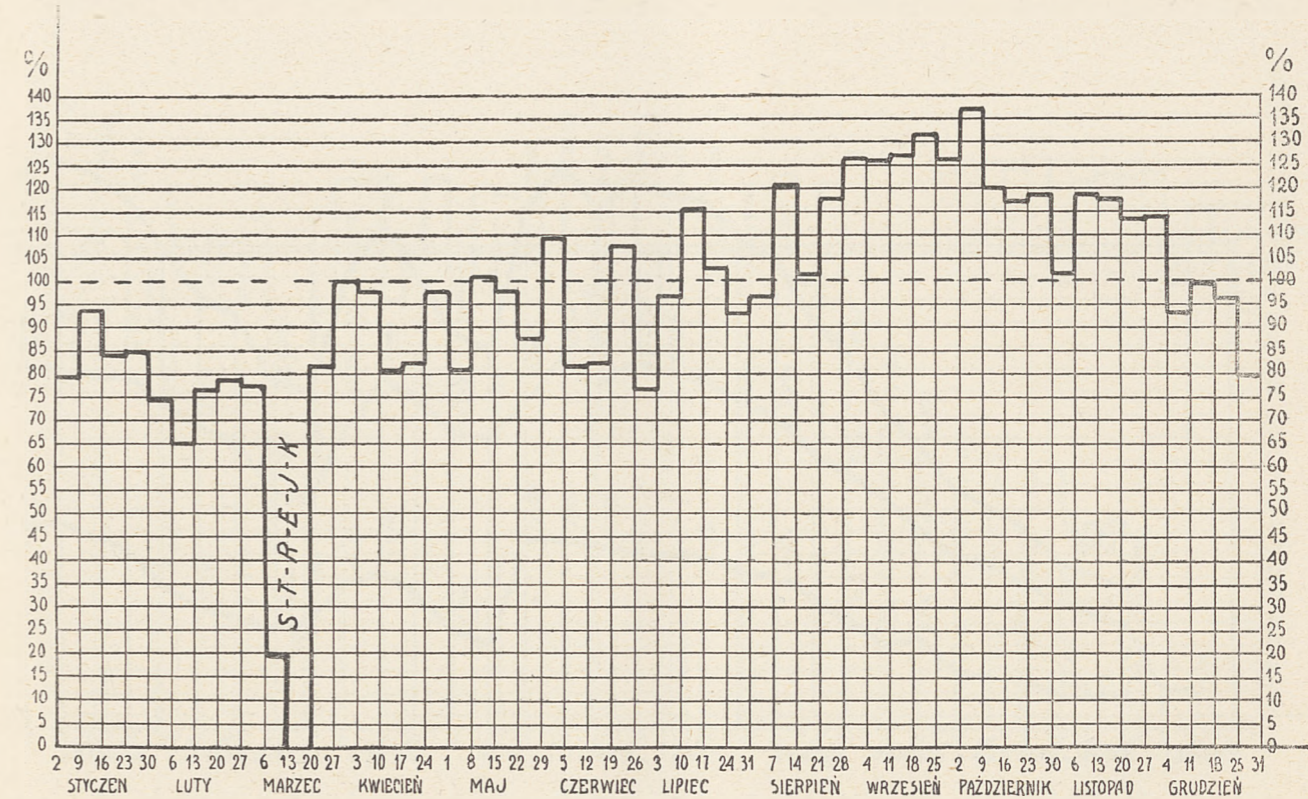
a) Ilości wrzecion czynnych  
w 1-ej, 2-ej i 3-ej zmianach od 1919 do 1927 roku.

U w a g a: Wykres dotyczy tylko ilości wrzecion czynnych, lecz nie produkcji, gdyż nie wykazuje zmniejszenia ilości dni pracy w tygodniu wskutek świąt, urlopów i strejków, oraz redukcji pracy w okresach zastoju.



b) Wyzyskanie posiadanych wrzecion w procentach  
w 1927 roku.

100%-we wyzyskanie oznacza pracę wszystkich posiadanych wrzecion przez 46 godzin tygodniowo. Przekroczenie 100%, wyzyskania spowodowane jest pracą części wrzecion w 2-ej i 3-ej zmianach (patrz wykres „a”). Spadki wyzyskania spowodowane są świątami, urlopami i strejkami, oraz redukcją pracy w okresach zastoju.

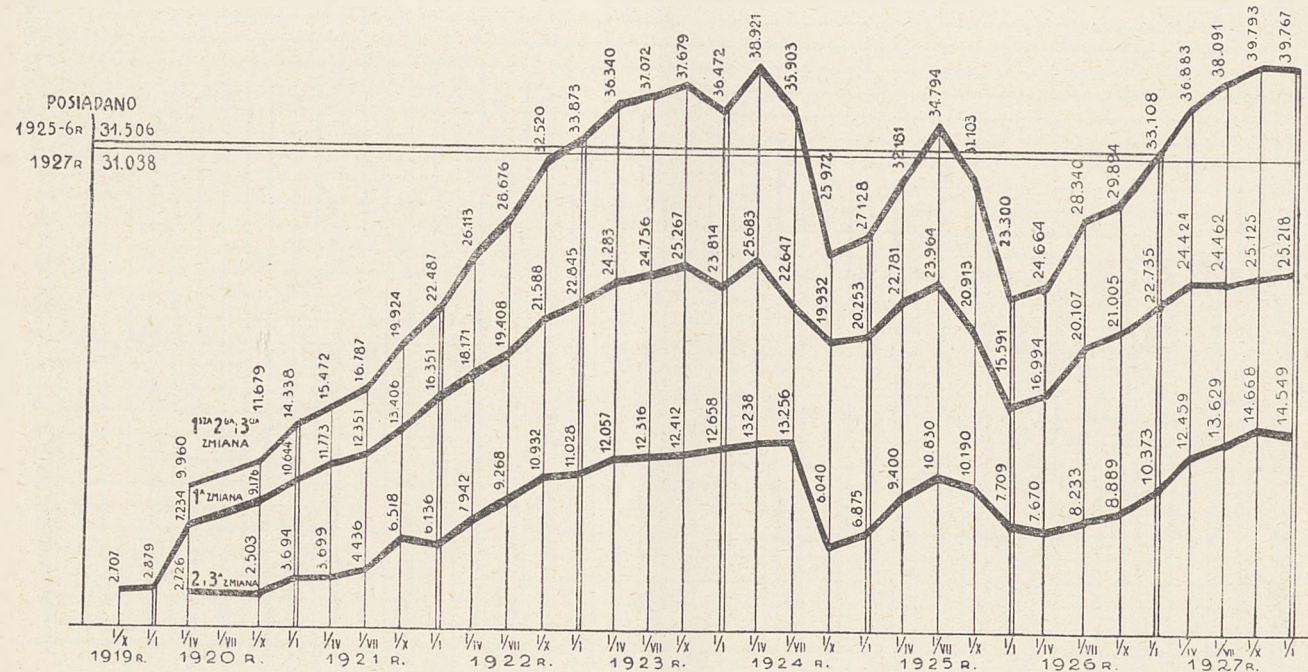


Przeciętne tygodniowe wyzyskanie w ciągu 1927 roku wynosiło 96,74%, pracy wszystkich posiadanych wrzecion przez 46 godzin tygodniowo.

## Tkalnie bawełniane

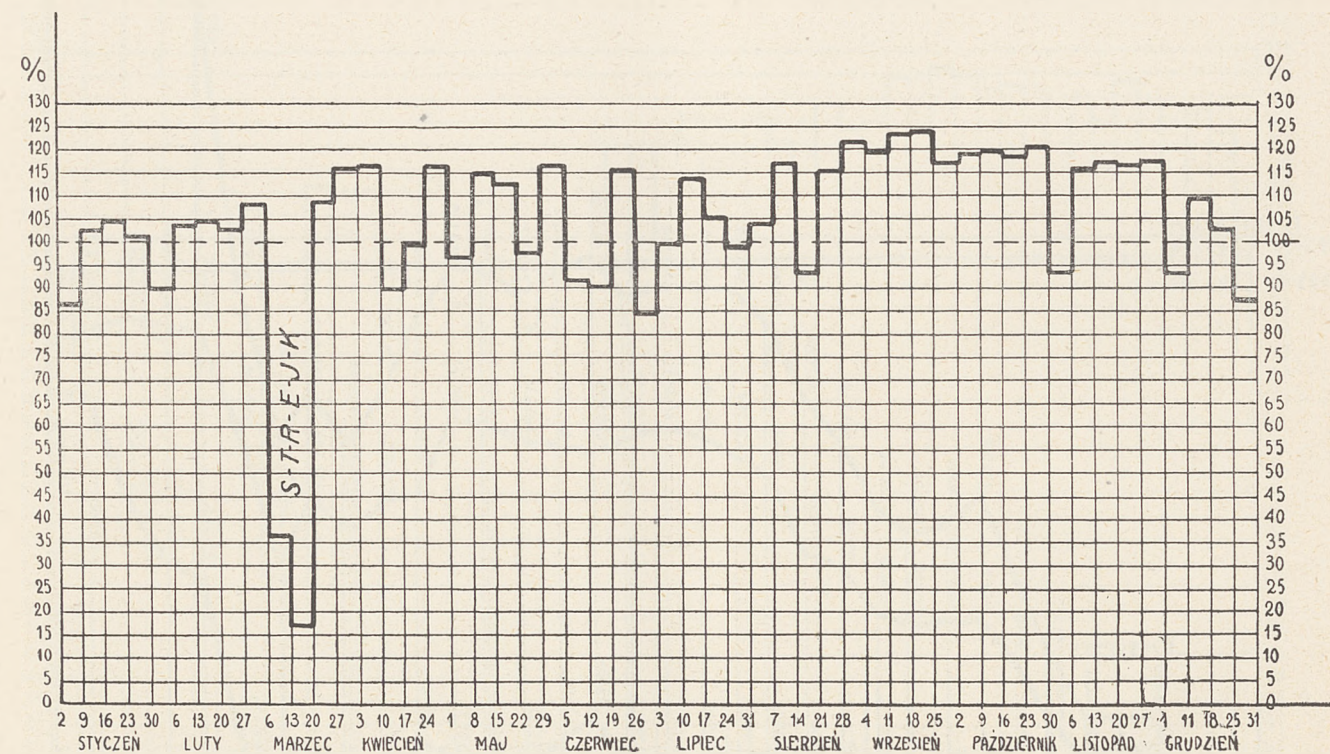
firm, zrzeszonych w Związku Przemysłu Włókienniczego w P. P.

a) Ilości krosien czynnych  
w 1-ej, 2-ej i 3-ej zmianach od 1919 do 1927 roku.



Uwaga: Wykres dotyczy tylko ilości krosien czynnych, lecz nie produkcji, gdyż nie wykazuje zmniejszenia ilości dni pracy w tygodniu wskutek świąt, urlopów i strejków, oraz redukcji pracy w okresach zastoju.

b) Wyzyskanie posiadanych krosien w procentach  
w 1927 roku.



100%-we wyzyskanie oznacza pracę wszystkich posiadanych krosien przez 46 godzin tygodniowo. Przekroczenie 100% wyzyskania spowodowane jest pracą części krosien w 2-ej i 3-ej zmianach (patrz wykres „a”).

Spadki wyzyskania spowodowane są świętami, urlopami i strejkami, oraz redukcją pracy w okresach zastoju.

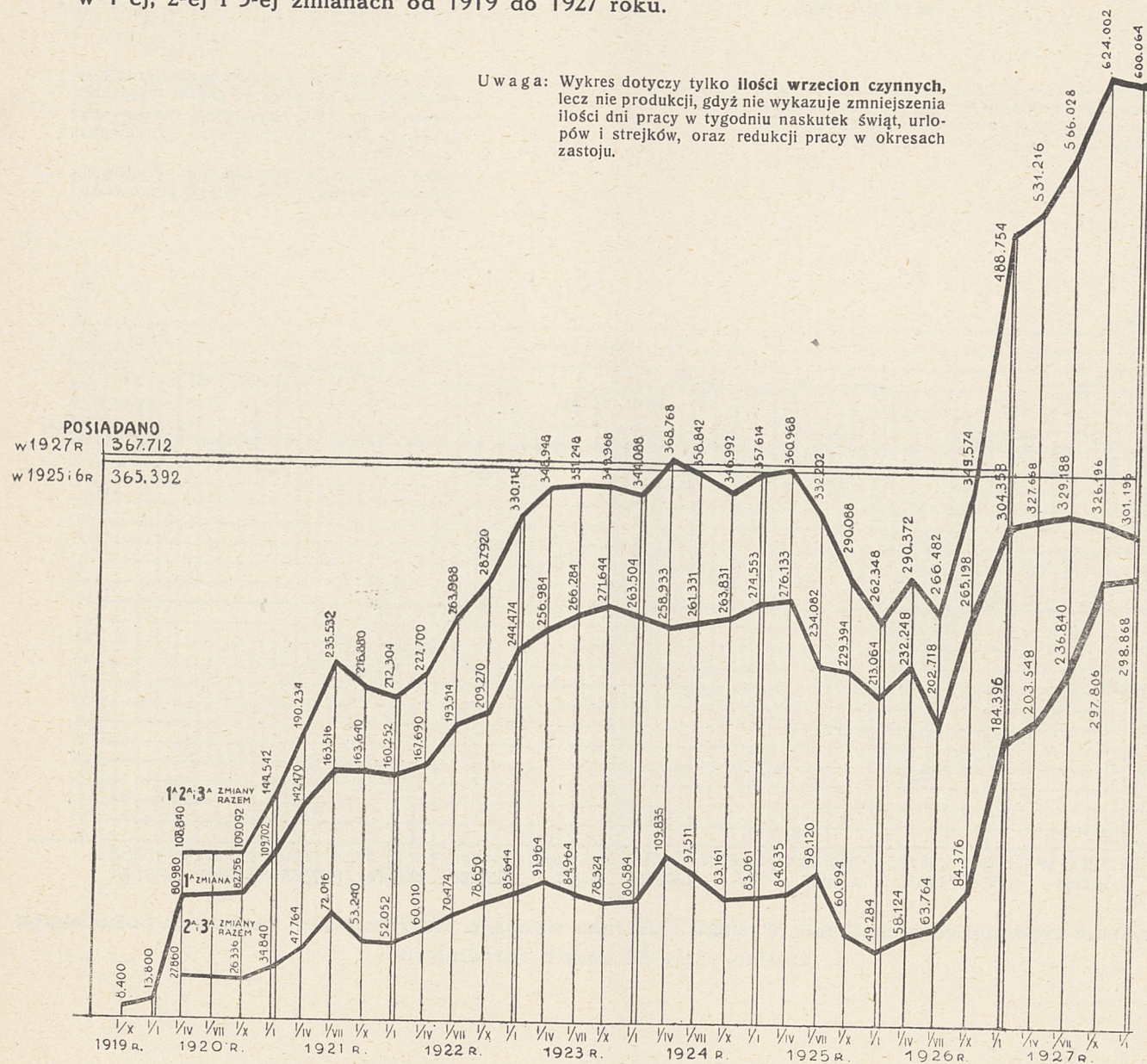
Przeciętne tygodniowe wyzyskanie w ciągu 1927 roku wynosiło 103,91% pracy wszystkich posiadanych krosien przez 46 godzin tygodniowo.

## Przędzalnie wełniane czesankowe

firm, zrzeszonych w Związku Przemysłu Włókienniczego w P. P.

a) Ilości wrzecion czynnych  
w 1-ej, 2-ej i 3-ej zmianach od 1919 do 1927 roku.

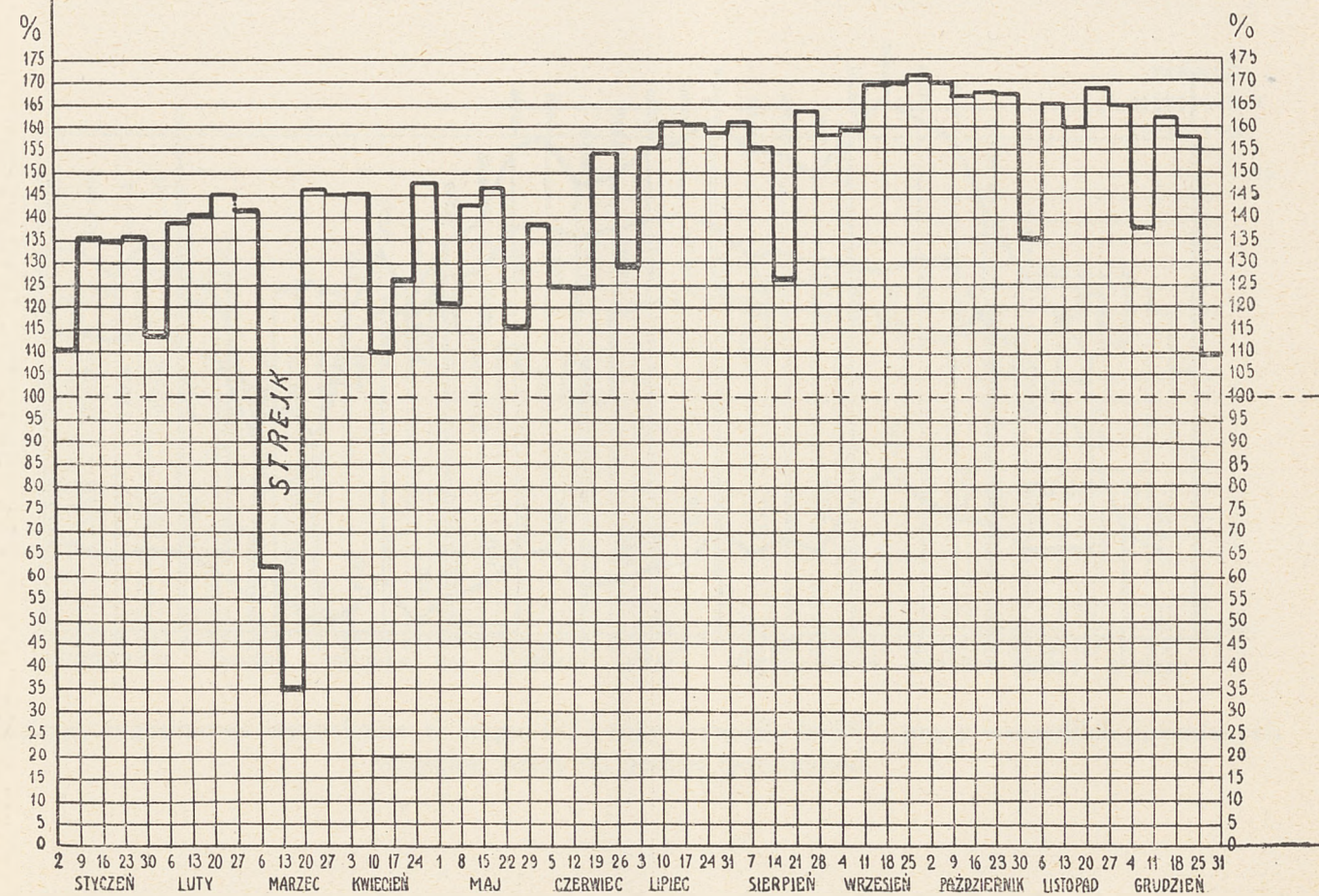
Uwaga: Wykres dotyczy tylko ilości wrzecion czynnych, lecz nie produkcji, gdyż nie wykazuje zmniejszenia ilości dni pracy w tygodniu wskutek świąt, urlopów i strejków, oraz redukcji pracy w okresach zastoju.



b) Wyzyskanie posiadanych wrzecion w procentach  
w 1927 roku.

100%-we wyzyskanie oznacza pracę wszystkich posiadanych wrzecion przez 46 godzin tygodniowo. Przekroczenie 100% wyzyskania spowodowane jest pracą części wrzecion w 2-ej i 3-ej zmianach (patrz wykres „a”).

Spadki wyzyskania spowodowane są świątami, urlopami i strejkami, oraz redukcją pracy w okresach zastoju.

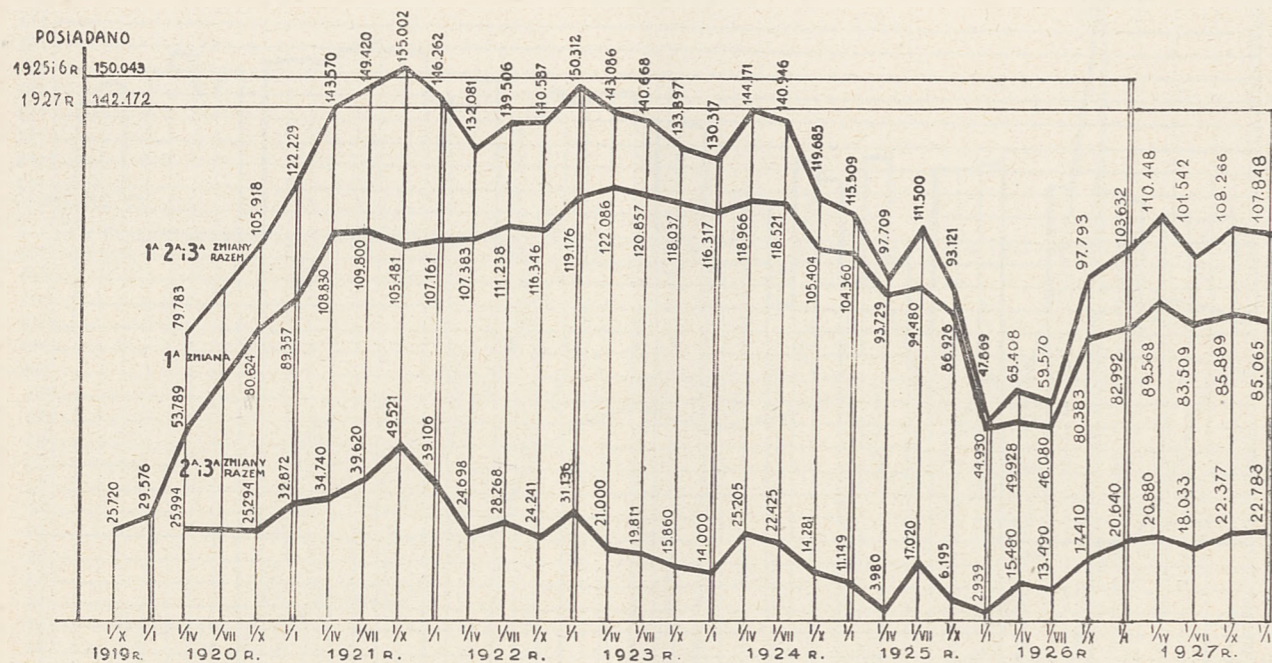


Przeciętne tygodniowe wyzyskanie w ciągu 1927 roku wynosiło 142,63% pracy wszystkich posiadanych wrzecion przez 46 godzin tygodniowo.

## Przędzalnie wełniane zgrzebne

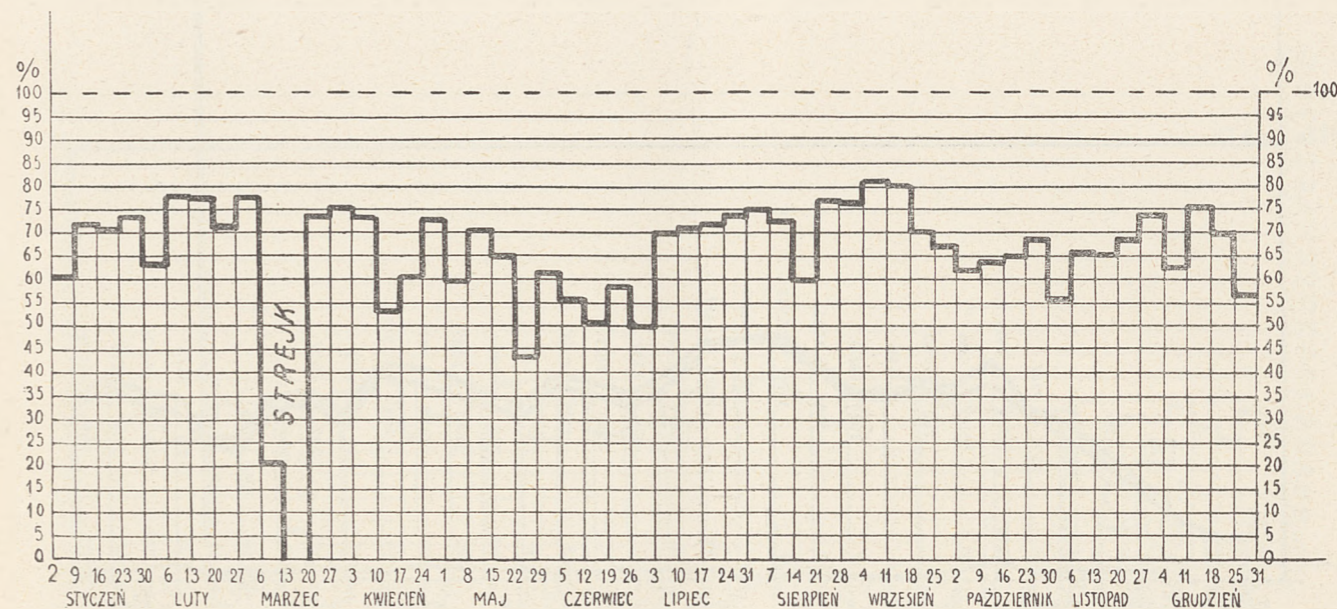
firm, zrzeszonych w Związku Przemysłu Włókienniczego w P.P.

a) Ilości wrzecion czynnych  
w 1-ej, 2-ej i 3-ej zmianach od 1919 do 1927 roku.



U w a g a: Wykres dotyczy tylko ilości wrzecion czynnych, lecz nie produkcji, gdyż nie wykazuje zmniejszenia ilości dni pracy w tygodniu wskutek świąt, urlopów i strejków, oraz redukcji pracy w okresach zastoju.

b) Wyzyskanie posiadanych wrzecion w procentach  
w 1927 roku.



100%-owe wyzyskanie oznacza pracę wszystkich posiadanych wrzecion przez 46 godzin tygodniowo. Przekroczenie 100% wyzyskania spowodowane jest pracą części wrzecion w 2-ej i 3-ej zmianach (patrz wykres „a”).

Spadki wyzyskania spowodowane są świętami, urlopami i strejkami, oraz redukcją pracy w okresach zastoju.

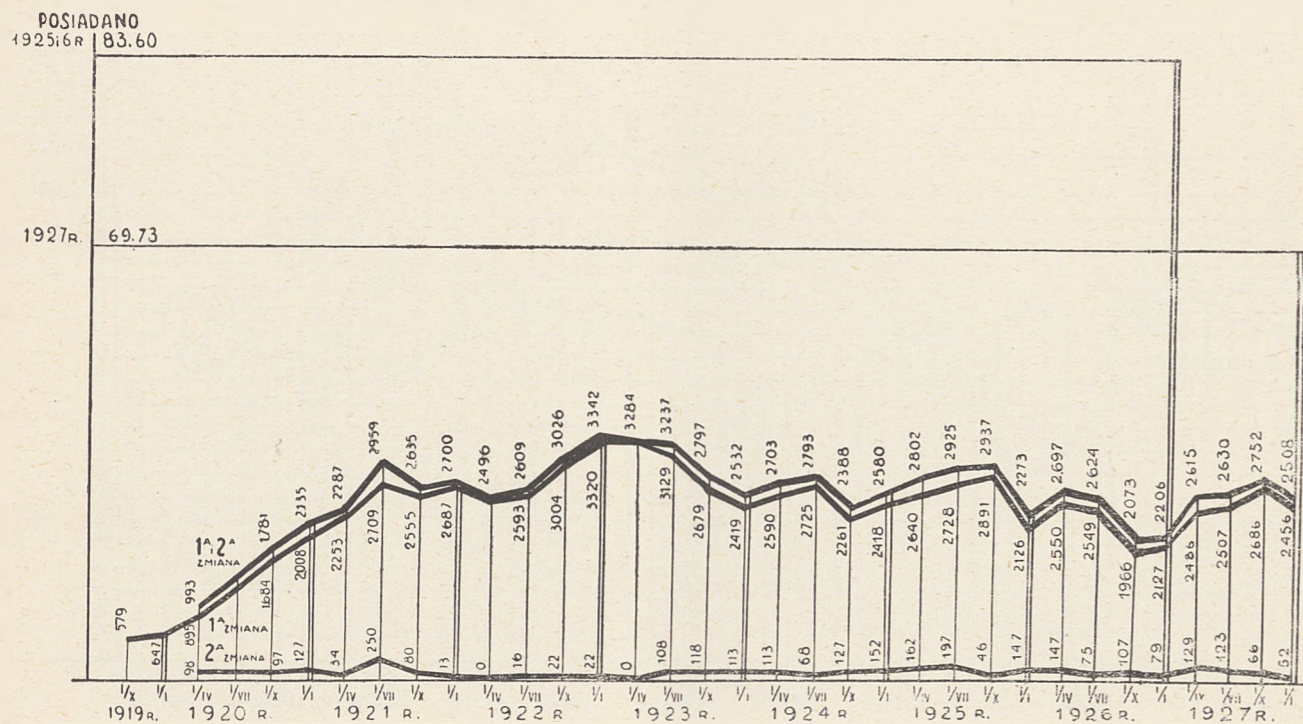
Przeciętne tygodniowe wyzyskanie w ciągu 1927 roku wynosiło 64,99% pracy wszystkich posiadanych wrzecion przez 46 godzin tygodniowo.

## Tkalnie wełniane

firm, zrzeszonych w Związku Przemysłu Włókienniczego w P. P.

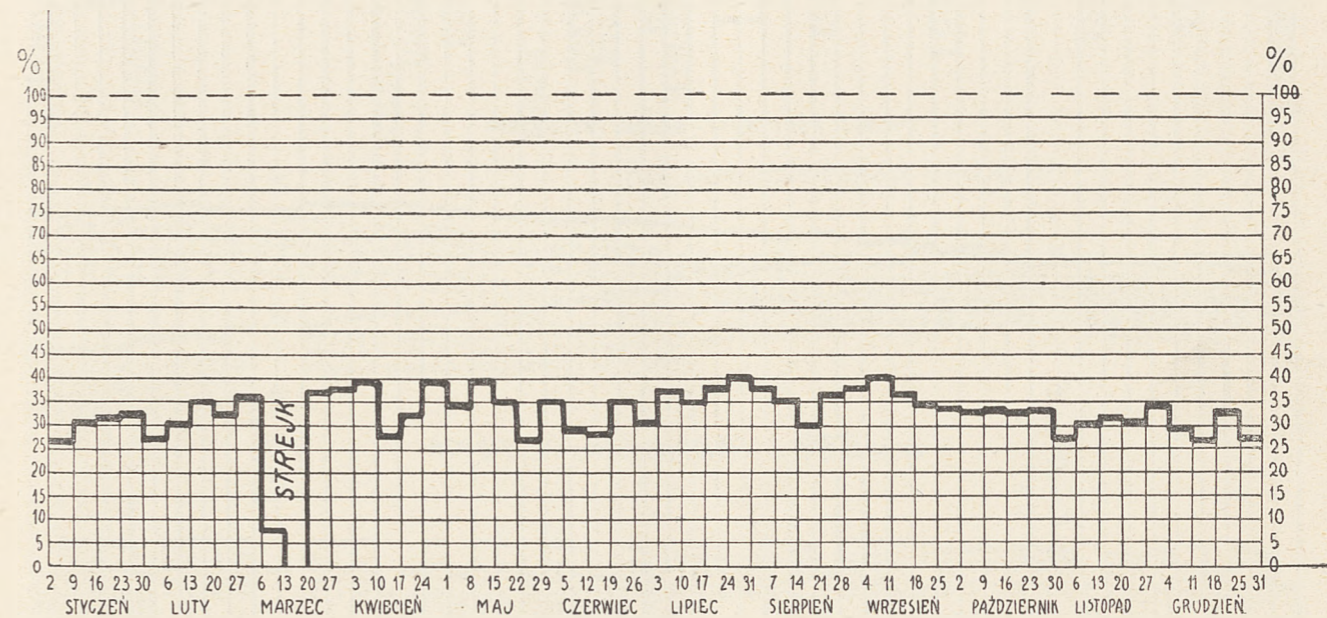
a) Ilości krosien czynnych  
w 1-ej, 2-ej i 3-ej zmianach od 1919 do 1927 roku.

Uwaga: Wykres dotyczy tylko ilości krosien czynnych, lecz nie produkcji, gdyż nie wykazuje zmniejszenia ilości dni pracy w tygodniu wskutek świąt, urlopów i strejków, oraz redukcji pracy w okresach zastoju.



b) Wyzyskanie posiadanych krosien w procentach  
w 1927 roku.

100% wyzyskanie oznacza pracę wszystkich posiadanych krosien przez 46 godzin tygodniowo. Przekroczenie 100% wyzyskania spowodowane jest pracą części krosien w 2-ej i 3-ej zmianach (patrz wykres „a”). Spadki wyzyskania spowodowane są świętami, urlopami i strejkami, oraz redukcją pracy w okresach zastoju.



Przeciętne tygodniowe wyzyskanie w ciągu 1927 roku wynosiło 32,52%, pracy wszystkich posiadanych krosien przez 46 godzin tygodniowo.

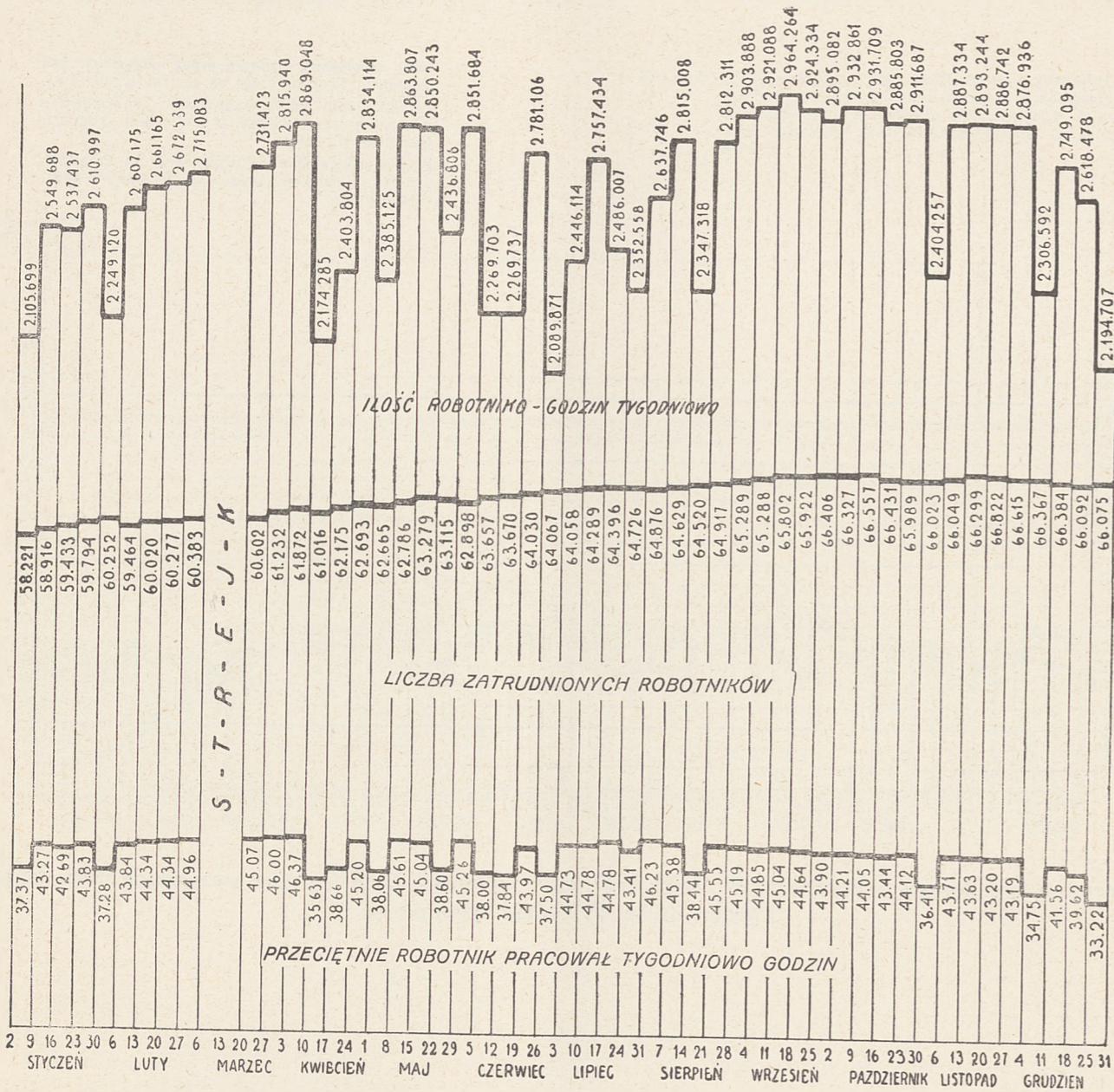
## Statystyka zatrudnienia robotników

w fabrykach zrzeszonych w Związku Przemysłu Włókienniczego w P. P.

Rok 1927.

## Przemysł bawełniany.

Uwaga: Spadki ilości przepracowanych robotniko-godzin spowodowane były świętami, urlopami i strejkami, oraz redukcją pracy w okresach zastoju.



Ogółem przepracowano w 1927 roku 133,765,891 robotniko-godzin.  
Przeciętnie zatrudniano w 1927 roku 63,673 robotników.  
Przeciętnie wypadało na robotnika w 1927 roku 42,41 godzin pracy tygodniowo czyli 92,19% normalnej pracy.

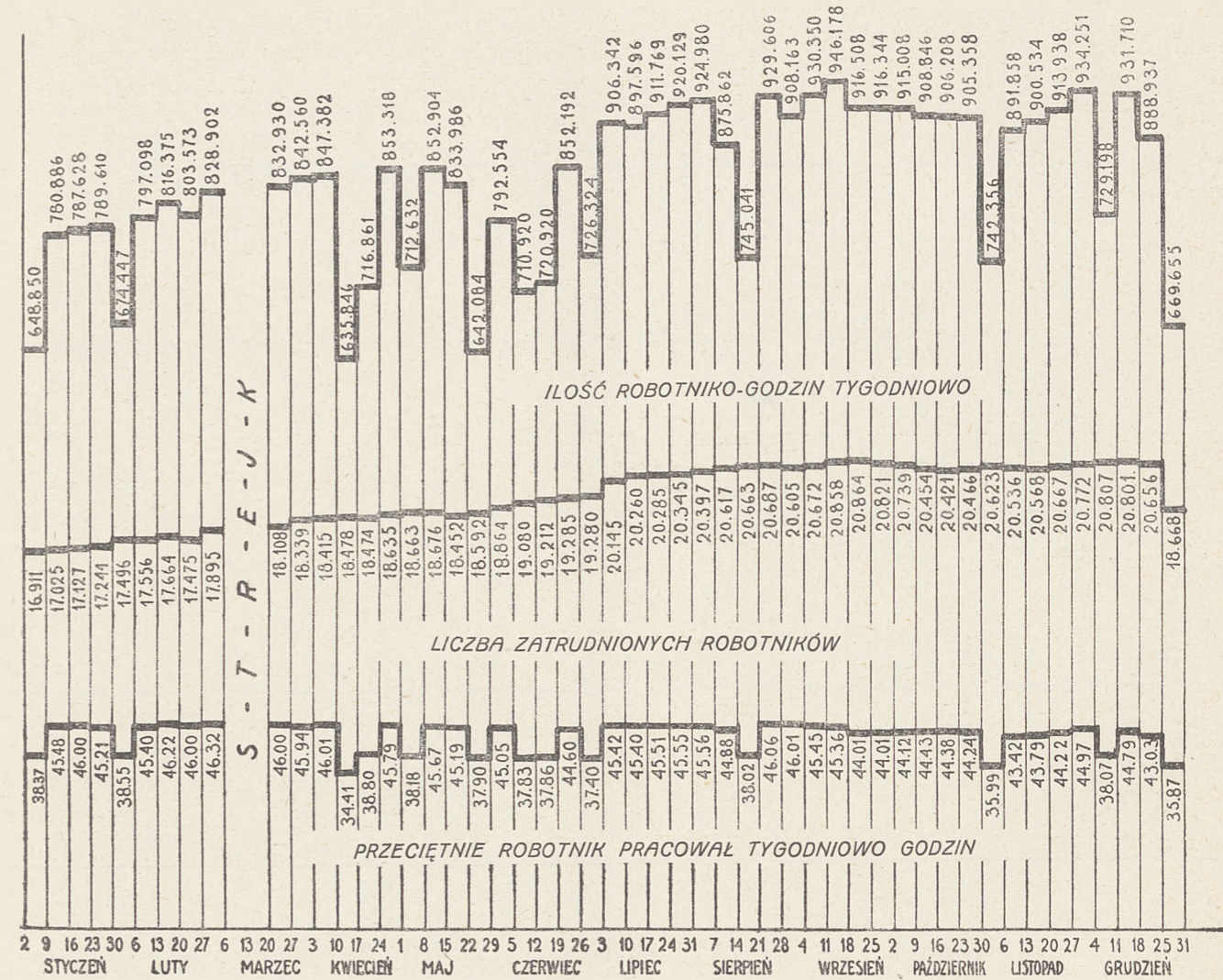
## Statystyka zatrudnienia robotników

w fabrykach zrzeszonych w Związku Przemysłu Włókienniczego w P. P.

Rok 1927.

## Przemysł wełniany.

Uwaga: Spadki ilości przepracowanych robotniko-godzin spowodowane były świętami, urlopami i strejkami, oraz redukcją pracy w okresach zastoju.



Ogółem przepracowano w 1927 roku 41,979,360 robotniko-godzin.  
Przeciętnie zatrudniano w 1927 roku 19,407 robotników.  
Przeciętnie wypadało na robotnika w 1927 roku 43,14 godzin pracy tygodniowo czyli 93,78% normalnej pracy.

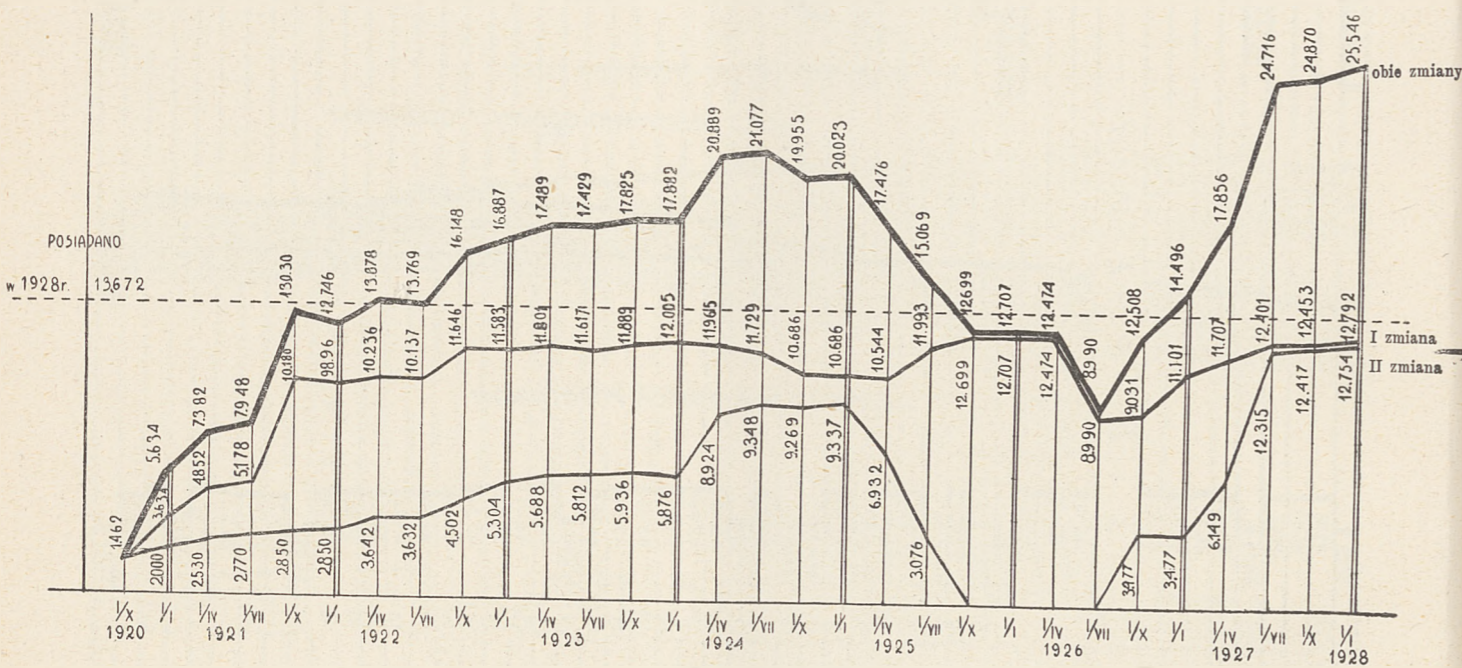


## Przędzalnie juty

firm, zrzeszonych w Związku Przemysłu Włókienniczego w P. P.

a) Ilości wrzecion czynnych  
w 1-ej, 2-ej i 3-ej zmianach od 1919 do 1927 roku.

U w a g a: Wykres dotyczy tylko ilości wrzecion czynnych, lecz nie produkcji, gdyż nie wykazuje zmniejszenia ilości dni pracy w tygodniu wskutek świąt, urlopow i strejków, oraz redukcji pracy w okresach zastoju.

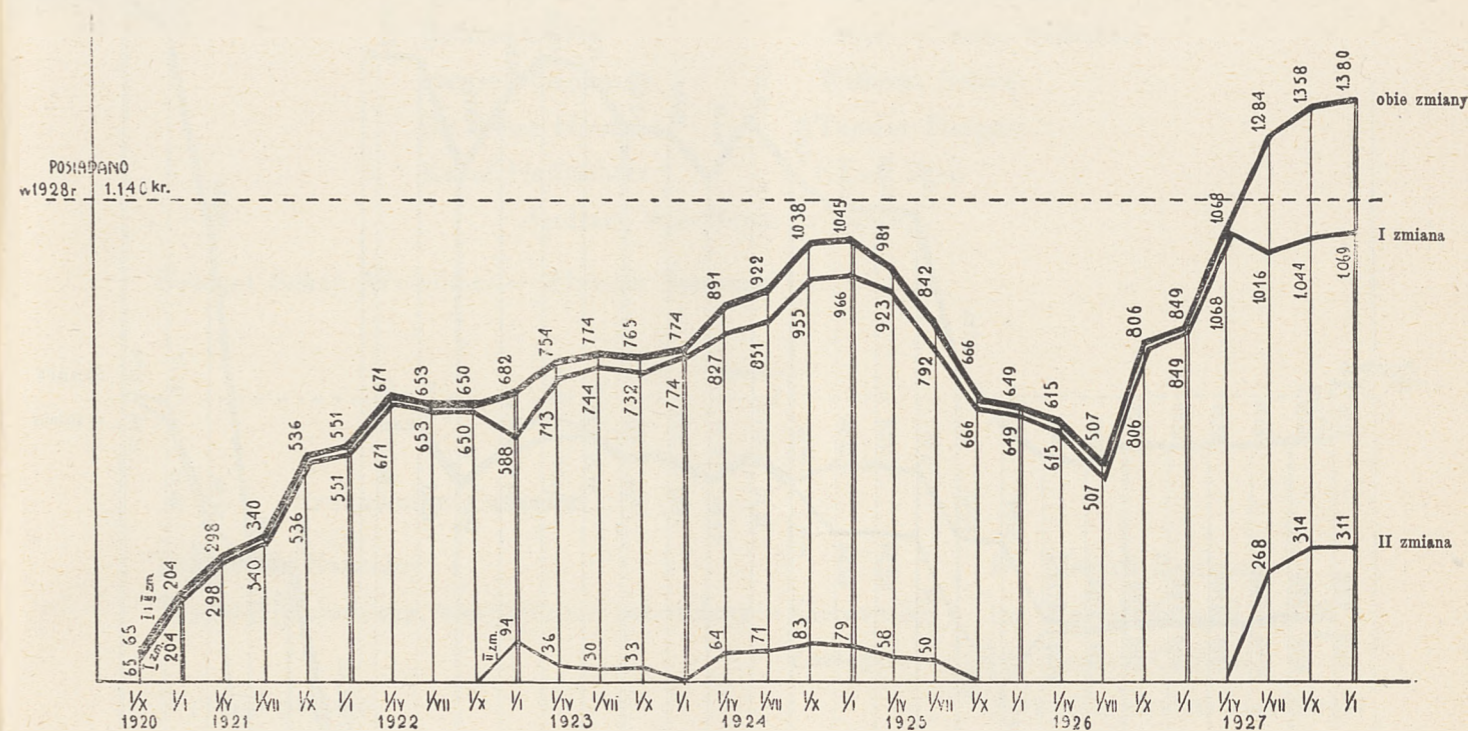


## Tkalnie jutowe

firm, zrzeszonych w Związku Przemysłu Włókienniczego w P. P.

a) Ilości krosien czynnych  
w 1-ej, 2-ej i 3-ej zmianach od 1919 do 1927 roku.

U w a g a: Wykres dotyczy tylko ilości krosien czynnych, lecz nie produkcji, gdyż nie wykazuje zmniejszenia ilości dni pracy w tygodniu wskutek świąt, urlopow i strejków, oraz redukcji pracy w okresach zastoju.

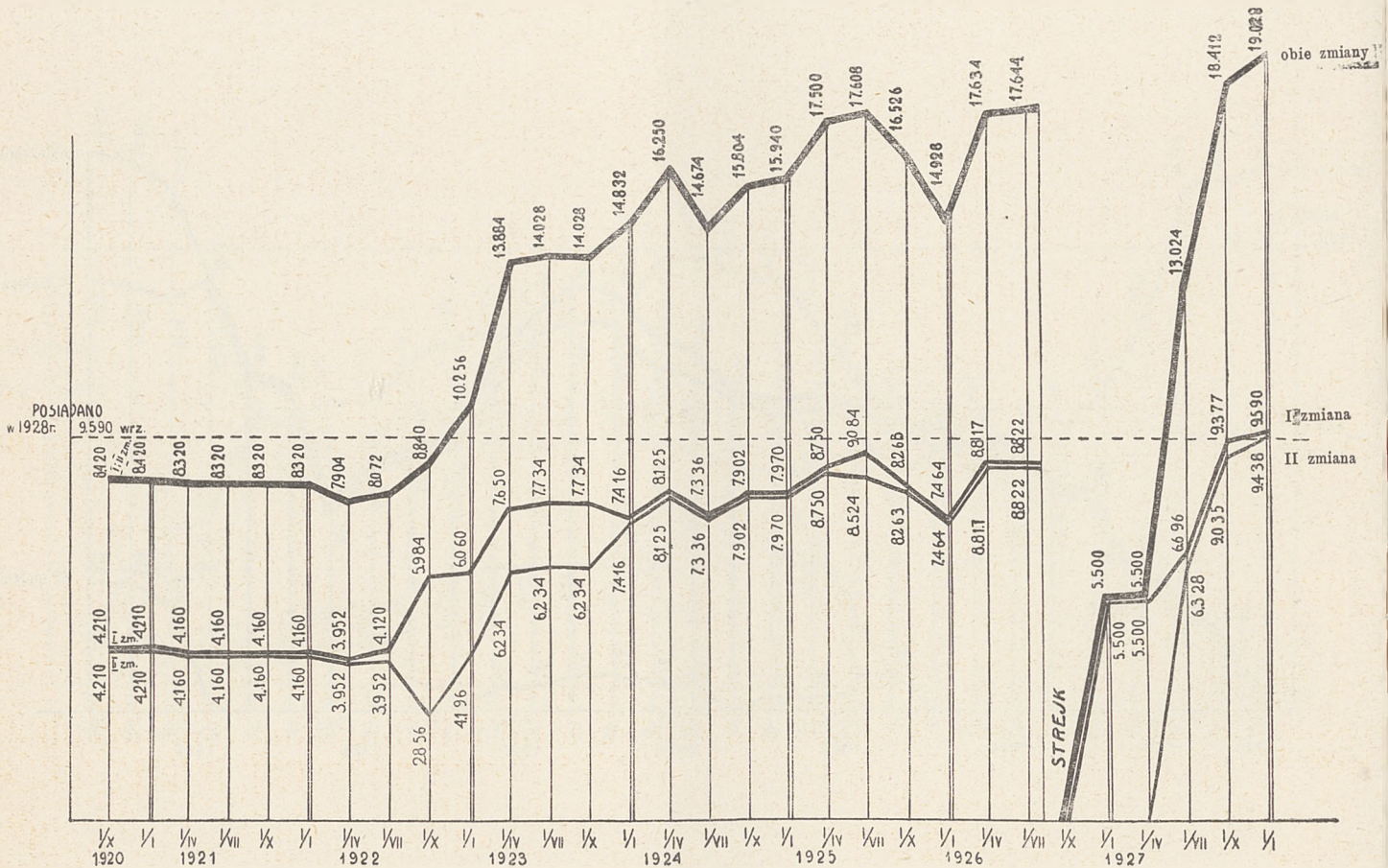


# Przędzalnie lnu

firm zrzeszonych w Związku Przemysłu Włókienniczego w P. P.

a) Ilości wrzecion czynnych  
w 1-ej, 2-iej i 3-iej zmianach od 1919 do 1927 roku.

Uwaga: Wykres dotyczy tylko ilości wrzecion czynnych, lecz nie produkcji, gdyż nie wykazuje zmniejszenia ilości dni pracy w tygodniu wskutek świąt, urlopów i strejków, oraz redukcji pracy w okresach zastoju.



## Zarząd Związku.

Prezes: Dr. Alfred Biedermann

Wiceprezesa: Maks Kernbaum  
Maurycy Poznański

|             |                               |                                |
|-------------|-------------------------------|--------------------------------|
| Członkowie: | Stefan Barciński              | Juljusz Kindermann             |
|             | Dr. Józef Berlinerblau        | Feliks Krusche                 |
|             | Paweł Biedermann (z koopt.)   | Stefan Laurysiewicz (z koopt.) |
|             | Edward Borst                  | Adam Osser                     |
|             | Karol Eisert                  | Kazimierz Poznański            |
|             | Robert Geyer                  | Karol Wilhelm Scheibler        |
|             | Henryk Grohman                | Wilhelm Schön                  |
|             | Dr. Leon Hirsberg             | Teodor Steigert                |
|             | Karol Hoffrichter             | Karol Weil                     |
|             | Andrzej Wierzbicki (z koopt.) |                                |

Delegat Sekcji Wełnianej — Henryk Barciński.

### Pracownicy Związku:

Kierownik Naczelny

Wydział techniczny, statystyczny, robotniczy — Kierownik  
Zastępca

Wydział prawny

Sekretarz Zarządu

Dr. Marcei Barciński

Inż. Paweł Rumpel

Inż. Brunon Guthke

Adw. Mieczysław Jastrzębski

Dr. Maksymiljan Solański

# Członkowie Związku (1927).

## Łódź.

- |                                      |  |  |
|--------------------------------------|--|--|
| 1. Allart, Rousseau i S-ka           | 23. Hirszberg i Birnbaum, Sp. Akc.             | 43. Prussak A.   |
| 2. Barciński S. i S-ka, Sp. Akc.     | 24. Hirszberg i Wilczyński, Sp. Akc.           | 44. Ramischa Edwarda Ss-wie  |
| 3. Bennich Karol, Sp. Akc.           | 25. Hoffrichter Karol                          | 45. Ramisch Franciszek, Sp. Akc.   |
| 4. Biedermann R.                     | 26. Hüffer Teodor i Sp.                        | 46. Richtera Józefa Ss-wie, Sp. Akc.   |
| 5. Buhle K. T., Sp. Akc.             | 27. Jarocińskiego Z. Ss-wie                    | 47. Rosenblatt S., Sp. Akc.  |
| 6. Bukiet Bracia                     | 28. Kindermann Franciszek                      | 48. Silberstein M., Sp. Akc.   |
| 7. „Dąbrówka“, Sp. Akc.              | 29. Kindermann Juliusz, Sp. Akc.               | 49. Stephan i Werner   |
| 8. Danziger S. i S-ka                | 30. Klinge i Schulz                            | 50. Steigert Teodor, Sp. Akc.  |
| 9. Daube Adolf, Sp. Akc.             | 31. Kohn Markus, Sp. Akc.                      | 51. Steigert Bracia i S-ka   |
| 10. Desurmout, Motte i S-ka          | 32. Kretschmer Karol                           | 52. Steinert Karol, Sp. Akc.   |
| 11. „Dobrzyńka“, Sp. Akc.            | 33. Kröning K. i S-ka, Sp. Akc.                | 53. Stiller i Bielszowski, Sp. Akc.  |
| 12. Drabkin G. B.                    | 34. Landau i Weile                             | 54. Stolarow W. i S-ka   |
| 13. Eisenbraun F., Sp. Akc.          | 35. Lange Juliusz                              | 55. Szmulowicz J.  |
| 14. Eisert E. i Schweikert, Sp. Akc. | 36. Leonhardt, Woelker i Girbardt,<br>Sp. Akc. | 56. Schreer Gustaw   |
| 15. Eisert Karol, Sp. Akc.           | 37. Lipszyc R., Sp. Akc.                       | 57. Schweikert F. W., Sp. Akc.   |
| 16. Eitingon N. i S-ka, Sp. Akc.     | 38. Lürkensa W-ma Ss-wie                       | 58. Szyffer Maksym, Sp. Akc.   |
| 17. Freidenberg B., Sp. Akc.         | 39. Łódzkiej Fabryki Nici, Sp. Akc.            | 59. Wojdystawski J., Sp. Akc.  |
| 18. Gampe i Albrecht, Sp. Akc.       | 40. Łódzkiej Fabryki Kapeluszy,<br>Sp. Akc.    | 60. Wulffsohn Hugo, Sp. Akc.   |
| 19. Geyer L., Sp. Akc.               | 41. Osser Adam, Sp. Akc.                       | 61. Zajbert Bracia, Sp. Akc.   |
| 20. Haebler Emil, Tow. Anon.         | 42. Poznański I. K., Sp. Akc.                  | 62. Zjednoczone Zakłady Przemysłowe<br>K. Scheiblera i L. Grohmana, Sp. Akc. |
| 21. Haessler Otto                    |  |  |
| 22. Heinzl J., Sp. Akc.              |  |  |

## Częstochowa.

63. „La Czenstochovienne“, Sp. Akc.  
 64. Motte, Meillassoux i Caulliez  
 65. Przemysłu Włóknistego Sp. Akc. (dawniej Peltzer)  
 66. „Stradom“, Sp. Akc., Częstochowskie Zakłady  
 Jutowe i Konopne  
 67. „Warta“, Sp. Akc., Przędzalnia i Tkalnia Juty

## Kalisz.

68. Kaliska Manufaktura Pluszu i Aksamitu, Sp. Akc.

## Moszczenica pod Piotrkowem.

69. Ender Teodor

## Ozorków.

70. Towarzystwo Schloesserowskiej Przędzalni Bawełny  
 i Tkalni, Sp. Akc.

## Pabjanice.

71. Faust H. i S-ka, Sp. Akc.  
 72. Kindler R., Sp. Akc.  
 73. Krusche i Ender, Sp. Akc.

## Piotrków.

74. Piotrkowskiej Manufaktury Sp. Akc.



## Sosnowiec.

75. Dietel H., Sp. Akc.  
 76. Schoen C. G., Sp. Akc.

## Tomaszów.

77. Bornstein Zussman, Sp. Akc.  
 78. Landsberg H., Sp. Akc.  
 79. Steinman i Aronson  
 80. Tomaszowskiej Przędzalni Wełny Czesankowej Sp. Akc.

## Warszawa.

81. „Dywan“, Sp. Akc.  
 82. Rosyjsko-Włoska Sp. Akc. Wyrobów Włóknistych  
 83. „Wola“, Sp. Akc.

## Zawiercie.

84. „Zawiercie“, Sp. Akc.

## Zgierz.

85. Borst A. G., Sp. Akc.  
 86. Lorentz i Krusche, Sp. Akc.  
 87. Zgierskiej Manufaktury Bawełnianej Sp. Akc.

## Żyrardów.

88. Tow. Zakładów Żyrardowskich, Sp. Akc.



